

Linta Gårdsväg, del 1 av norra Riksby

Kvalitetsprogram för allmän plats

2021-12-10



Stockholms
stad

Detaljplan för Linta Gårdsväg, Riksby 1:13 m.fl.,
Centrala Bromma, Riksby Etapp 1, DNR 2107-16020

Uppdragsnr: 2017-16020
Daterad: 2021-05-28
Reviderad: 2021-07-02
2021-12-10

Detta kvalitetsprogram utgör ett underlag till detaljplan för
Linta Gårdsväg och är framtagen av Nyréns Arkitektkontor AB
i samverkan med och på uppdrag av Exploateringskontoret,
Stockholms stad.

Beställare:
Petra Lundström
Exploateringskontoret, Stockholm stad
Box 8189
104 20 Stockholm
www.stockholm.se

Medverkande från Stockholms stad:
Agneta Schill, landskapsarkitekt, Exploateringskontoret
Emelie Maniette, landskapsarkitekt, Exploateringskontoret
Iréna Juric, trafikplanerare, Exploateringskontoret

Konsulter:
Emelie Brunge, landskapsarkitekt, Nyréns Arkitektkontor
Maria Engström, landskapsarkitekt, Nyréns Arkitektkontor
Daniel Fried, landskapsarkitekt, Nyréns Arkitektkontor
Sofi Unnersjö, landskapsarkitekt, Nyréns Arkitektkontor
Maja Råby, landskapsarkitekt, Nyréns Arkitektkontor
Arbetet har skett i samverkan med trafik konsulter på Tyréns,
dagvattenkonsulter på Sweco.

Bildkällor:
Illustrationer s. 4, 5, 7, 8 Stadsbyggnadskontoret
Illustration s. 45 Sweco
Illustrationer framsida, s 16, 19, 30, 33 Mats Holmberg
Övriga foton och illustrationer: Nyréns Arkitektkontor

Innehåll

INLEDNING

Bakgrund
Syfte med kvalitetsprogrammet

ÖVERGRIPANDE MÅL OCH STRATEGIER

Målsättningar i program för Centrala Bromma
Stadsbyggnadsmål i norra Riksby
Förutsättningar för att skapa en tät grön stad

GESTALTNINGSPRINCIPER LINTADALEN

Första delen av en ny stadsdel
Stadsplanens utformning

PARKER OCH NATUR

Översikt
Långt till närmaste stadsdelspark
Lintadalens parker
Friyreguidens rekommendationer för prktillgång
Kvalitativ parktillgång
Lintadalsparken
Aktivitetsparken
Lillsjöparken
Kvarnberget

PLATSBILDNINGAR

Lintadalstorget
Södra Entréplatsen
Motorgränd

GATOR OCH TRAFIK

Gatunätets uppbyggnad
Principer för gatornas utformning
Funktion och utformning
Gaturummets grönska och möblering
Utformning av stadsdelens huvudgator
Huvudgatan
Linta Gårdsväg
Kvarnbacksvägen
Utformning av lokalgator
Gröna lokalgator med träd i planteringar

40

40
42
43
44
48
50
52
54
56
56

Inledning

Linta Gårdsväg är den första detaljplanen för ny stadsdel i norra Riksby inom Program för centrala Bromma. I kvalitetsprogrammet för allmän plats beskrivs innehåll och gestaltning för de gator, stråk, platsbildningar, parker och naturmark som berörs av detaljplanen.

Bakgrund

Stockholm stad har tagit fram ett program för Centrala Bromma, som beskriver hur området runt Brommaplan kan utvecklas i enlighet med Stockholms stads översiktsplan. Området runt Brommaplan ska utvecklas med 3000-4000 nya bostäder varav merparten uppförs i Norra Riksby, en ny stadsdel mellan Brommaplan och Bromma flygplats.

Brommaplan ska utvecklas med kommersiell och offentlig service och som knutpunkt för kollektivtrafiken. Programmet innebär även utveckling av verksamheter, förskolor och skolor, idrotts- och rekreationsfunktioner samt en utvecklad park- och grönsstruktur.

Stadsbyggnadsnämnden godkände i augusti 2017 programmet för centrala Bromma och beslutade i juni 2019 att starta planarbete för norra Riksby's första etapp Lintadalen vid Linta Gårdsväg (Riksby 1:13 med flera). Planen syftar till att utveckla området mellan Kvarnbacksvägen och Bromma flygplats till en kvalitativ och



hållbar stadsdel. Planen möjliggör för 1200 bostäder i flerbostadshus, cirka 165 000 kvm BTA verksamhetsyta, grundskola för årskurs F-9, två förskolor om totalt 12 avdelningar, hotell, idrottsplatser, gator, torg och parker.

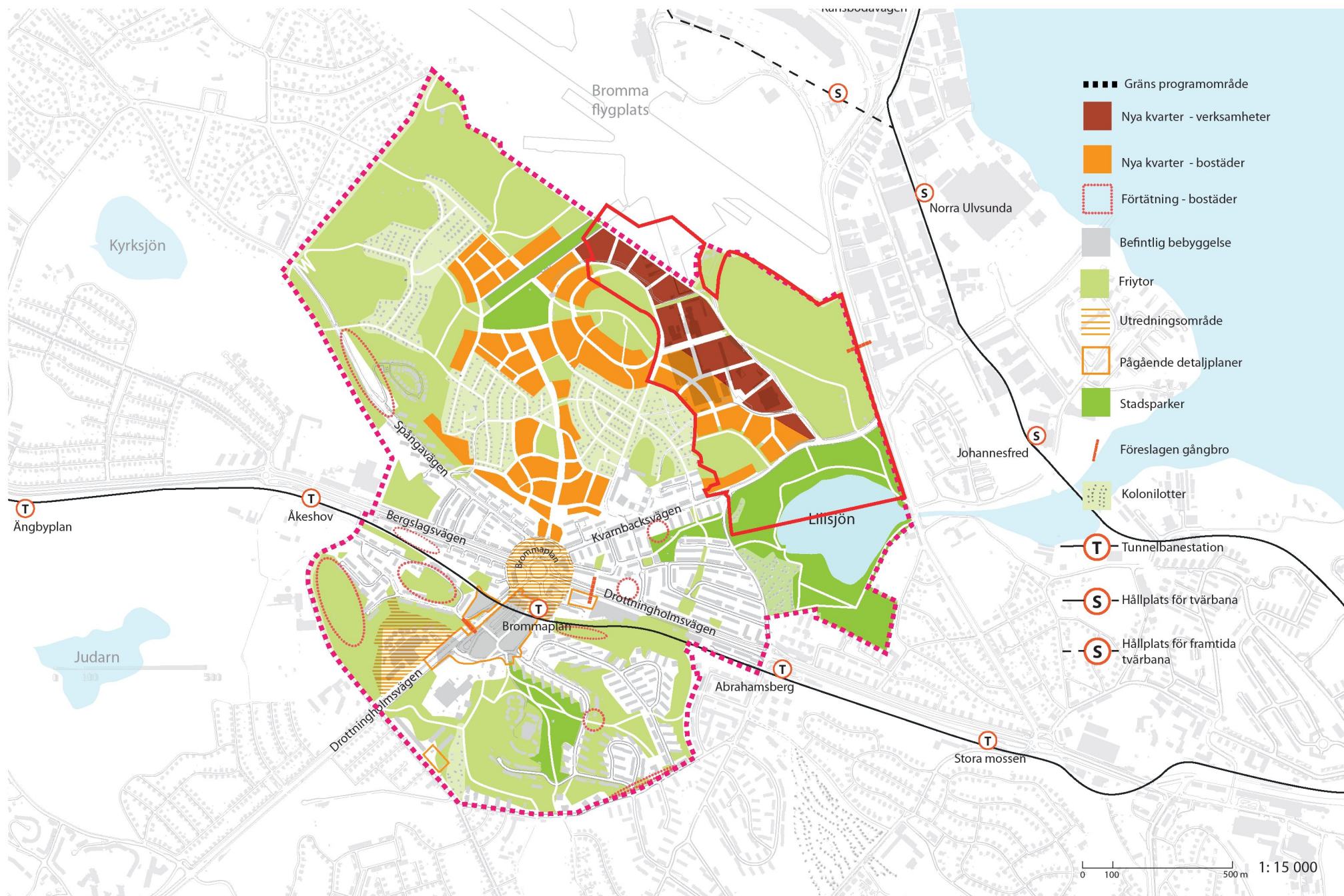
Syfte med kvalitetsprogrammet

Syftet med "Kvalitetsprogrammet för allmän plats" är att beskriva hur den allmänna marken ska utvecklas i den första planetappen Linta Gårdsväg. I kvalitetsprogrammet vidareutvecklas planprogrammets intentioner i gestaltungsprinciper för de offentliga rummen såsom gator, parker och torg. I kvalitetsprogrammet beskrivs den närmaste omgivningen inom och omkring detaljplaneområdet.

Kvalitetsprogrammet ska användas som underlag för detaljplanläggning, markanvisning och projektering och ska även fungera som underlag för förankring hos stadens huvudmän för drift och underhåll. Den utgör också underlag för fortsatt projektering av detaljplanen Linta Gårdsväg.



Kartan visar översiktlig markanvändning inom första planetappen Linta Gårdsväg. Bild från Start-PM.



Illustrationsplan till programmet för Centrala Bromma. Heldragen linje anger Kvalitetprogrammets avgränsning.

Övergripande mål och strategier

Målsättningarna för Linta Gårdsvägs utbyggnad bygger på de övergripande strategier som presenterats i stadens program för Centrala Bromma. Inför detaljplanearbetet har staden studerat förutsättningarna i etappen vidare och tagit fram kompletterande riktlinjer till grund för arbetet.

Målsättningar i program för Centrala Bromma

I programmet formulerades fem övergripande principer för områdets utveckling:

1. Planera för en sammanhållen stad
2. Utgå från lokala kvalitéer
3. Håll en god beredskap för framtidens miljö- och klimatutmaningar
4. Verka för attraktiva och inbjudande stadsmiljöer
5. Skapa förutsättningar för variation och mångfald.

Med lokala kvalitéer avses att utgå från det karaktäristiska målarlandskapet genom att bevara naturmark på höjder och placera ny bebyggelse i dalstråken. De kulturhistoriska miljöerna ska ses som en resurs. I Lintadalen kan det vara spår av äldre markanvändning, som brynzoner och fornlämningar, men även strukturer och karaktären hos flygplatsen och angränsande stadsmiljöer. I området finns även värdefulla ekologiska samband till följd av närheten till omgivande naturområden och sjöar. Ekologiska samband och livsmiljöer för olika arter ska tas omhand och förstärkas.

Stadsbyggnadsmål i Norra Riksby

Runt Ulvsunda, flygplatsen och i centrala Sundbyberg pågår planering för utveckling av nya stadsmiljöer. De områden som ingår i Stockholm stads pågående planering finns redovisade på illustrationen på nästa sida. Den nya stadsdelen i Riksby ska på längre sikt kunna fungera som en del i detta sammanhang, men redan från början kunna fungera självständigt. Norra Riksby ska utvecklas innestadstät och grön, med ett boende nära naturen. Området kommer byggas ut i etapper och varje delområde, varav detaljplanen för Linta Gårdsväg är den första, ska kunna ges en egen karaktär inom den större helheten Norra Riksby. Tydliga orienterbara gång-, cykel- och gatustråk ska bilda stomme i strukturen och på sikt kunna förlängas norrut. Nya knutpunkter ska skapas, som mötesplatser med service, skola, hållplats, park och torg.

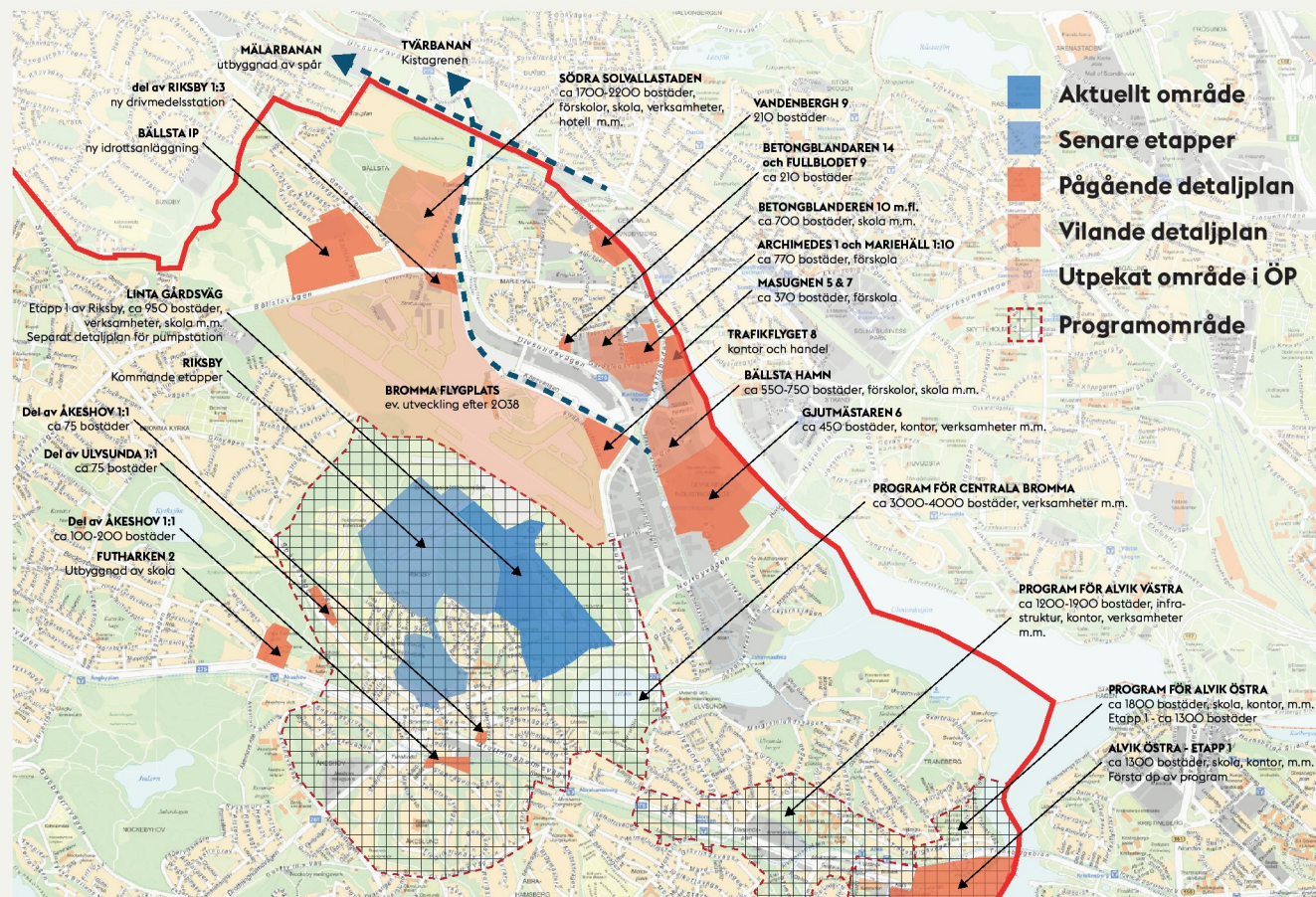
Förutsättningar för att skapa en tät grön stad

För att uppnå visionen om en grön stadsdel är det betydelsefullt att bevara en så stor andel uppvuxen vegetation som möjligt. Naturmark och brynzoner med höga naturvärden ska så långt som möjligt värnas. För stadsdelen finns även en vision om gröna trädplanterade gator. För att denna ska gå att genomföra är det viktigt att tillräckliga ytor finns för att etablera träden och ge dem goda växtbetingelser. Inom Norra Riksby ska en stadsdelspark kunna anläggas, med många olika typer av aktiviteter och upplevelser, som lever upp till stadens riktlinjer.

Höga dagvattenflöden kan komma att belasta området i samband med kraftiga regn. Parker och andra grönytor behöver dimensioneras och

placeras för att kunna ta hand om dagvattnet vid stora regn, och ett system för dagvattenhantering byggs ut, för att översvämningar ska kunna undvikas i samband med skyfall. I gaturummet och andra offentliga platser ska grönytor prioriteras före hårdgjorda ytor som en del i dagvattenstrategin.

Förutsättningar för ett hållbart resande ska utvecklas, med prioritering av gång, cykel och kollektivtrafik före bil. Strukturen ska ge förutsättningar för barn och unga att etablera hållbara resmönster och det ska vara lätt att lämna på skola/förskola utan bil.



Stockholm stads pågående stadsutvecklingsprojekt runt Brommaplan och Ulvsumda. Blåmarkerat område utgör Lintadalen och utbyggnadsområdet Norra Riksby inom programmet för Centrala Bromma. Området är en del av ett större stadsutvecklingsområde mellan Brommaplan, Bromma flygplats och Sundbyberg. Källa: SBK

Gestaltungsprinciper Lintadalen

Lintadalen utformas som en ny sammanhållen årsring med stadskvarter längs en tydlig huvudgata. Parker, lummiga gaturum, innehållsrika platser och gena stråk för gång och cykel gör stadsdelen till en attraktiv och lättanvänd vardagsmiljö.

Första delen av en ny stadsdel

Lintadalen är den första utbyggnadsetappen och måste som sådan kunna stå på egna ben en period medan resten av stadsdelen byggs ut. Lintadalen skapar en ny länk mellan Bromma Flygplats, Lillsjöparken och Riksby. Strukturen är anpassad för att byggas vidare mot Brommaplan och i en framtid även över flygplatsen. I området planeras för 1 200 bostäder, 165 000 kvm lokaler för nya verksamheter, handel och service, skola, förskolor och idrott samt nya parker och platsbildningar.

Stadsplanens utformning

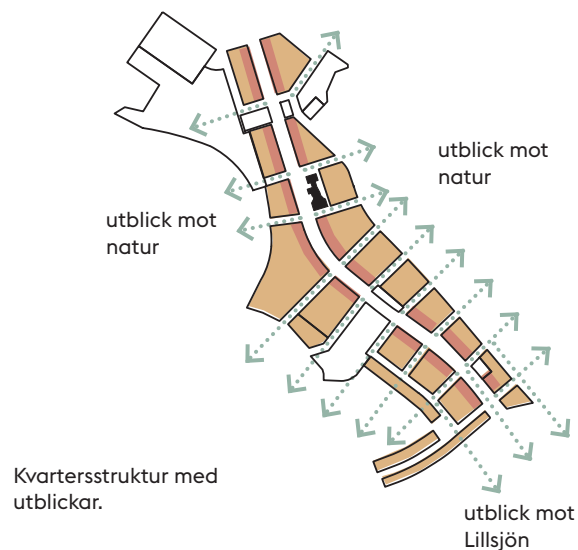
På följande sidor beskrivs de övergripande gestaltungsprinciper som ligger till grund för stadsplanens utformning.



Illustrationsplan Linta Gårdsväg.
Planområdet är markerat med svart linje. Kvalitetsprogrammet omfattar en större yta än detaljplaneområdet och tar även med angränsande park- och naturområden inom hela den streckade avgränsningen.

LINTA GÅRDSVÄG KVALITETSPROGRAM FÖR ALLMÄN PLATS





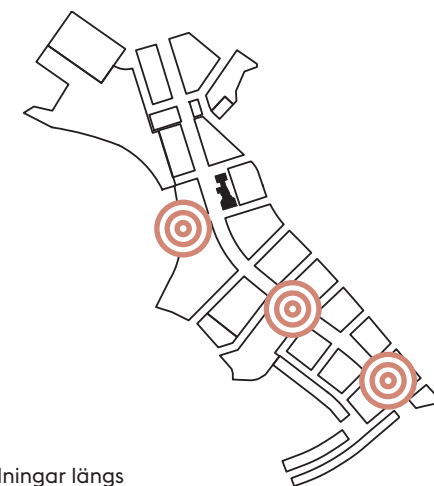
Bebyggelsen skapar en ny årsring

Bebyggelsen i Lintadalen kommer bilda en ny tydligt sammanhållen årsring i förlängningen av Riksbys smalhusstad. Ambitionen är att skapa en sammanhängande stadsmiljö i en tydlig kvartersstruktur med kringbyggda gårdar och en sammanhållen bebyggelserygg mot huvudgatan genom området. Mot utkanten öppnar strukturen upp och från tvärgående gator ges utblickar mot den kringliggande naturmarken. Lameller längs Kvarnbacksvägen och punkthus i slänten runt kullen i söder bildar övergång mot den öppna strukturen i Riksby. Mellan den nya huvudgatan och Linta Gårdsväg placeras enbart kvarter för olika typer av verksamheter, som en skyddande skärm mot flygplatsens buller.



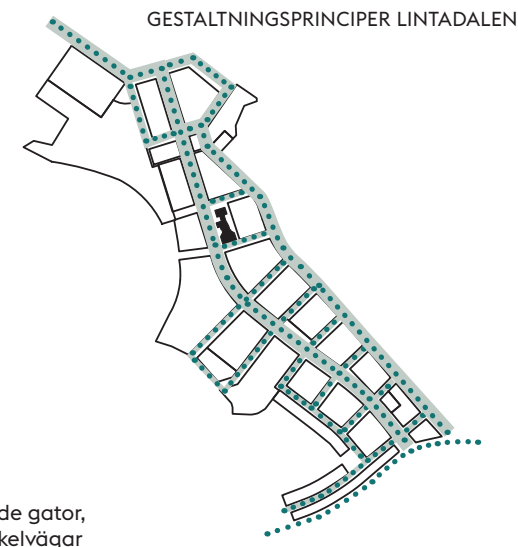
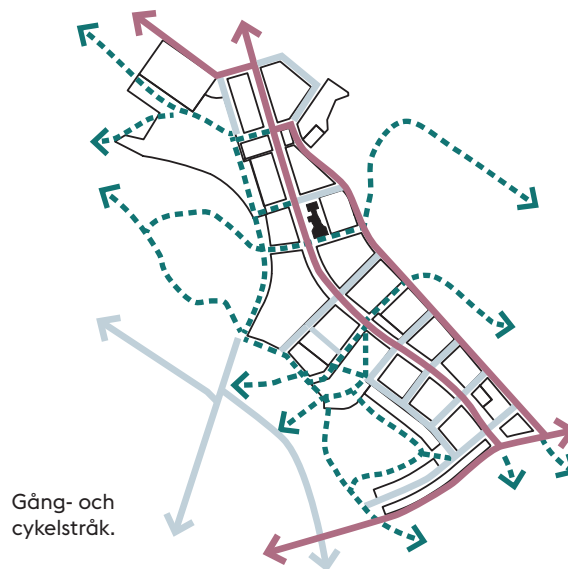
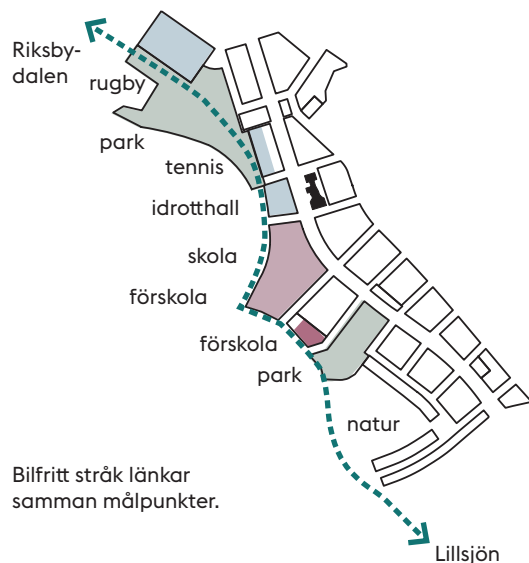
Park och natur

Bebyggelsen placeras längs dalgången och lämnar kringliggande höjdparter obebyggda. Genom att förlägga nya parken i anslutning till skogen kan brynzoner tas tillvara i parkens utformning och de anlagda miljöerna får en naturlig förlängning upp i skogen. En ny kvarterspark skapas centralt i området i övergången mot koloniområdet. En mindre park placeras i norra delen i anslutning till en rugbyplan. Parkerna bygger vidare på ytterstadens tradition av dalstråksparkar och förbinds i en sammanhängande grönstruktur genom promenadstråk längs skogsbackarnas brynzoner. Dagvatten tas omhand och synliggörs i grönstrukturen i en gestaltad form, både som dammar och diken och med vegetation som bidrar till mångfald.



Platsbildningar

Längs huvudgatan placeras en sekvens av mindre platser och ett samlande torg. Platserna placeras i goda sollägen längs sidan med verksamheter och stöds av lokaler för handel och annan service i bottenvåningarna på kvarteren. Platserna utformas för olika typer av aktiviteter och med vegetation som skapar variation och höga vistelsevärden. Bebyggelsen i verksamhetskvarteren kan placeras med olika avstånd eller indrag från gatan, vilket ger en flikig struktur med förgårdsmark. Ytorna ska utformas med omsorgsfull markbehandling och vegetation som ger ett mervärde till det offentliga rummet.



Stråk

Lintadalen planeras för att stödja ett hållbart resande i människors vardagsliv. Det innebär att gång, cykel och kollektivtrafik ges högsta prioritet. Gång- och cykelvägar utformas i tydliga och sammanhängande stråk som gör det lätt att hitta till och genom Lintadalen. Stråken utformas för att stödja olika typer av transporter, från snabba och gena gång- och cykelförbindelser till rekreativa promenader. Ett långt, sammanbindande bilfritt gångstråk, längs vissa delar kombinerat med kombinerat med cykelbana, går genom hela området från Kvarnbacksvägen i söder till den norra gränsen mot kommande planetapper. Stråket går i gränsen mellan kvarteren och parkområden och förbinder alla viktiga målpunkter som skola, förskola, idrott och parker, vilket gör det möjligt för även mindre barn att röra sig fritt och trafiksäkert i stadsdelen.

Rekreativa vardagsstråk

Genom hela stadsdelen finns ett finmaskigt nät av gångvägar. Längre sammanhängande gångstråk skapas genom stadsdelen och som förbindelse mellan områdets parkmiljöer.

Gena cykelförbindelser

Längre sammanhängande cykelstråk på cykelbana gör det lätt att transportera sig till och genom Lintadalen. Både huvudcykelstråk och pendlingsstråk passerar området. Gångtrafik på trottoar eller separat gångbana.

Stråk längs gata

På mindre lokalgator sker cykling i blandtrafik. Gångtrafik sker på trottoarer. Stråken genom Lintadalen förbinds med koloniorådets vägnät och kan nyttjas som smidiga gång- och cykelstråk mot Brommaplan och andra angränsande områden.

Gator och trafik

För Lintadalen finns en tydlig vision om gröna gator. Det betyder att plats ska ges för stora träd i gaturummen och att variationsrika planteringar anordnas längs gatorna, både för sin skönhets skull och som ett sätt att hantera områdets dagvatten. Träden har även betydelse för att minska vindturbulens och motverka värmeöar. Transporter ska ha möjlighet att angöra bostäder och verksamheter, men plats för längre tids parkering ordnas endast i garage i mobilitetshus på några få ställen. Istället prioriteras yta för fotgängare och grönyta på gatumarken. Möjlighet finns att angöra alla kvarter i en integrerad gatustruktur. Bussar och trafik till området samlas längs huvudgatan, medan tunga transporter leds till Linta Gårdsväg för att minska störningar.

Parker och natur

Översikt

Lintadalen ligger långt från anlagda parker och större naturområden med rekreativa värden. En variation av kvalitativa parkmiljöer ska tillskapas inom stadsdelen och Lillsjöparken rustas som stadsdelspark.

Långt till närmaste stadsdelspark

Lintadalen ligger, till följd av flygplatsens påverkan på sitt närområde, i anslutning till stora trafikdominerade områden som saknar stadslivskvalitéer och utgörs av verksamheter. I Lintadalen finns idag inga anlagda parkmiljöer och det är även långt till kvalitativa parkmiljöer i angränsande områden. En stor del av Brommas grönområden utgörs av naturmark, som i sig har rekreativa värden, men som saknar flera av de funktioner en stadsdelspark kan erbjuda. Lillsjöparken har storleken av en stadsdelspark, men består utöver sjön främst av klippta gräsytor, naturmarkspartier och gångvägar i delen närmast Lintadalen. Kyrksjölötens naturreservat ligger en dryg kilometer västerut från norra delen av Lintadalen. Badplatser vid Mälaren och större naturområden finns på några kilometers avstånd från Lintadalen, men är svåra att nå då området är avskärmat av vägar och trafikleder med barriärverkan.

Lintadalens parker

När Lintadalen byggs ut är det av stor betydelse att nya parkmiljöer tillskapas och närliggande Lillsjöparken rustas upp, ges bättre tillgänglighet och tillförs nya kvalitéer som stadsdelspark. Inom Lintadalen planeras en ny park, Lintadalsparken, centralt i området. Områdets övriga grönytor i Aktivitetsparkens förlängning och angränsande skogsbackar kompletterar de större parkerna och kan utvecklas för att skapa variation och mångfald inom stadsdelen. Miljöer som kan utvecklas som målpunkter med nya parkfunktioner finns i anslutning till idrottsytorna och skogspartier i områdets utkanter. I väster planeras Aktivitetsparken invid rugbyplanen och i öster tillgängliggörs Kvarnberget genom nya gångvägar.



Friyteguidens

rekommendationer för parktillgång

Friyteguiden är ett av flera verktyg för att uppnå riktlinjerna i dokumentet Grönare Stockholm, som antogs av kommunfullmäktige i februari 2017. Friyteguiden behandlar offentligt tillgängliga friytor med sociala värden (rekreationsvärden, upplevelsevärde, vistelsevärde), även kallade sociotoper. Enligt Friyteguidens närhetsmåt ska sociotoperna grön oas, lek, område med god ljudkvalitet, sitta i solen och promenader kunna nås inom 200 m (se faktaruta).

En park är med Friyteguidens definition en gestaltad grön social mötesplats som upplevs som ett grönt rum. Minsta storlek för att en friyta ska kunna klassas som kvarterspark är 0,2 ha. För att en park ska kunna klassas som stadsdelspark behöver den kunna fungera som målpunkt och social mötesplats för en stadsdel, eller större delen av en eller flera stadsdelar. Den ska vara minst 3 hektar stor för att aktiva och rofyllda aktiviteter ska kunna pågå samtidigt.

Enligt friyteanalysen bör andelen sociotopyta vara minst 15% och andelen grön oas/boende vara minst 10 kvm, vilket motsvarar innerstadsförhållanden. En bedömning har gjorts att detaljplanen för Linta Gårdsväg klarar rekommendationerna för ytmått, vilket till stor del beror på närheten till stora naturmarksområden. I kommande utbyggnadsetapper behöver staden följa upp att det fortfarande gäller. Om Bromma Flygplats byggs ut med höga exploateringstal är det av stor vikt att kvarvarande naturmarkskullar inte bebyggs för att fortsätta stödja strukturen med friyor.

Närhetsmått



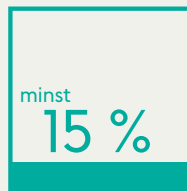
Närhet till kvarterspark



Närhet till stadsdelspark

Ytmått

Andel sociotopyta



Grön oas per boende

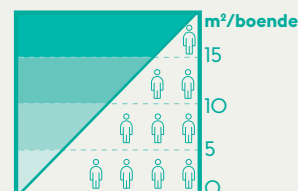


Bild från Friyteguiden.

Inom 200 meter:

Grön oas, lek (naturelek eller lekplats), område med god ljuskvalitet, sitta i solen, promenader.

Inom 500 meter:

Blomprakt, bollspel/bollek, parklek, picknick, pulkaåkning.

Inom 1000 meter, eller enkelt nåbart med kollektivtrafik:

Bad (utomhusbad), djurhållning, odling, löpträning, skogskänsla, utsikt, vattenkontakt, vild natur, skridskoåkning.

Andra kvaliteter som värderas högt av stockholmarna:

Båtliv, evenemang, folkliv, ridning, torghandel, uteservering, fiske, skridskoåkning.

God parkstandard

Mängden parkmark måste vara stor nog för att tillgodose invånarnas rekreationsbehov och klara det höga besöksstrycket.

**Friyteguidens
närhetsmått**

**Friyteguidens
ytmått**

Parker och natur

Översikt

Kvalitativ parktillgång

Närhet till park

Ett rimligt riktvärde är att kunna nå en stadsdelspark inom 500 meter från bostaden. Detta baseras på Stockholms parkriktlinjer där det inom 500 meter bör finnas kvaliteterna blomprakt, bollspel/bollek, parklek, picknick, pulkaåkning. Ett annat riktvärde är att en kvarterspark ska kunna nås inom 200 m. Kvartersparken ska innehålla sittplatser, möjlighet till lek och att sitta i solen och rymma en rofylld och helst även en aktiv del. För såväl kvartersparker som stadsdelsparker finns rekommendationer om goda solförhållanden och en god ljudkvalitet, där bullernivåerna bör understiga 55 dB(A) i större delen av parken.

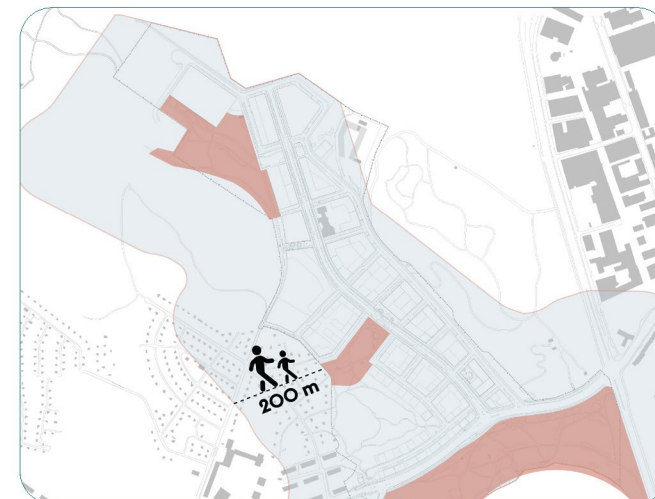
Enligt friyteguidens definition kan Lintadalsparken bli en kvarterspark och Aktivitetsparken en stadsdelspark. Parkstråket österut från Aktivitetsparken mot Kvarnberget svarar upp mot kriterierna för grön oas. Aktivitetsparkens strategiska läge i gränsen mellan Lintadalen och kommande planetapper gör den extra betydelsefull, då en stadsdelspark behövs i detta läge för att stadsdelen som helhet ska kunna få en god parktillgång. Även Lillsjöparken behöver

utvecklas som stadsdelspark för att området ska klara tillgångskraven i södra delen. För såväl Lillsjöparken som Aktivitetsparken behöver bullerreducerande åtgärder vidtas för att en godtagbar ljudmiljö ska kunna uppnås.

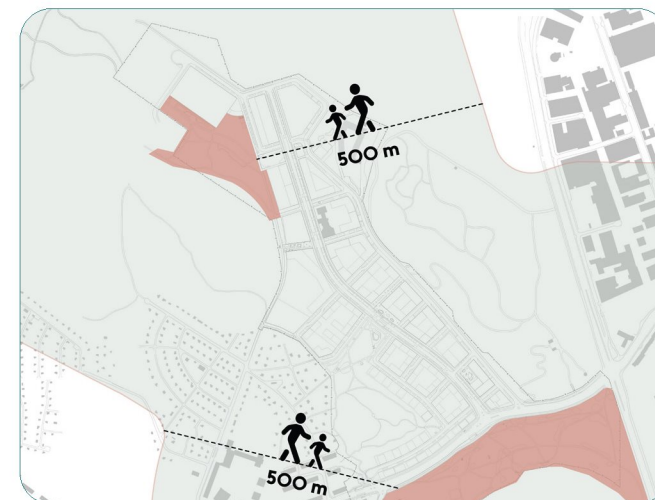
Sociotopvärden

Den nya centrala Lintadalsparken och stadsdelsparken runt Lillsjön ska vara av sådan kvalitet att de lever upp till stadens funktionskrav och innehåll kopplat till sociotopvärden för respektive parktyp. Att värna tysta områden för lugn och ro, att tillföra blomprakt, tillvarata utblickar och skapa nya aktiviteter för alla målgrupper är prioriterade frågor.

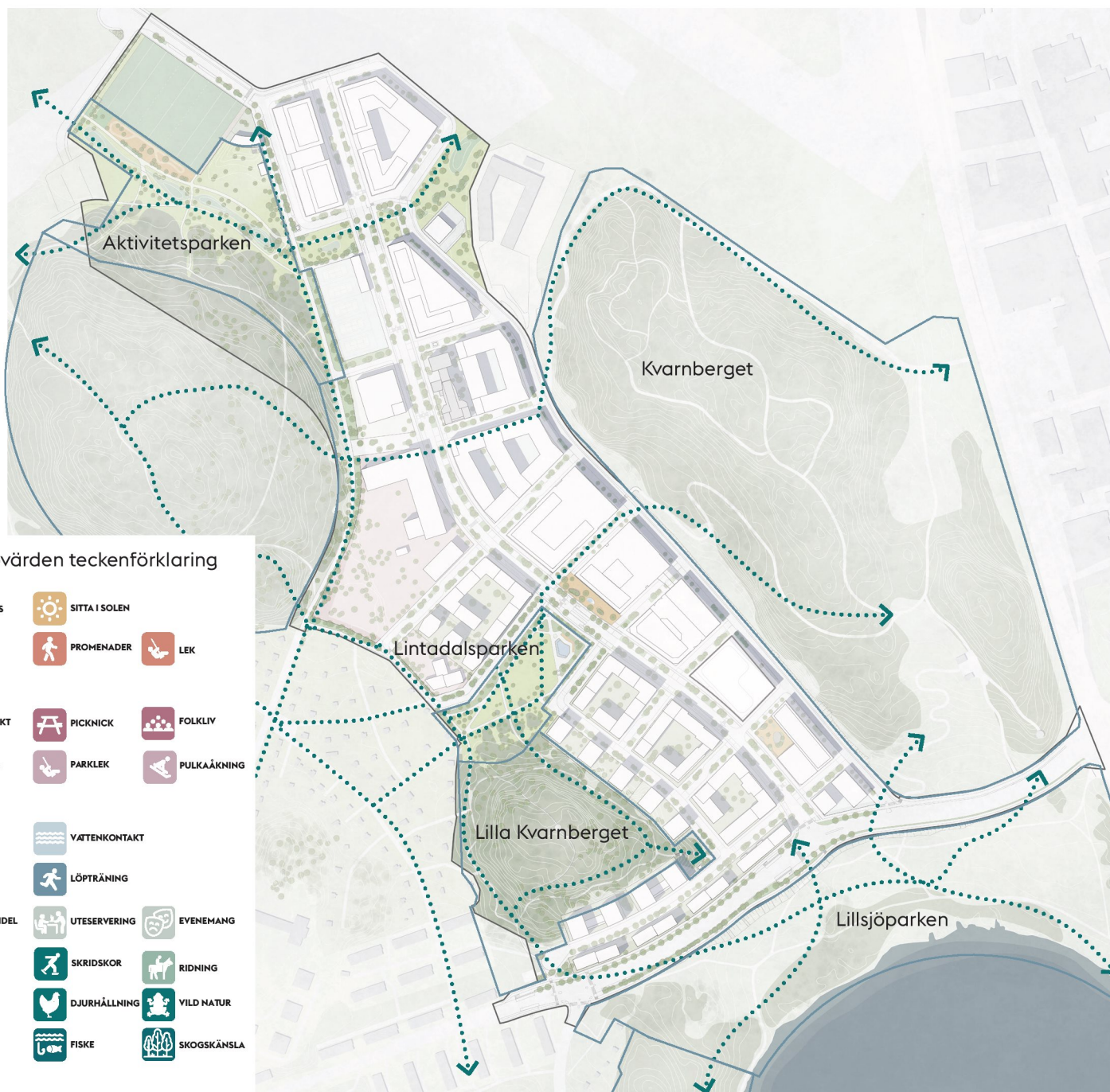
Kartillustrationen visar vilka sociotopvärden som i den fortsatta planeringen eftersträvas för respektive park. Dels för att säkerställa att stadens närhetsmått uppnås, dels för att få en bred spridning av aktiviteter och upplevelsevärden inom området som når en bred målgrupp. Inom Lintadalen planeras även flera mindre platser och grönytor som kan innehålla rekreativa funktioner som kompletterar parkernas sociotopvärden.



Närhet till kvarterspark 200 m uppfylls för hela området.



Närhet till stadsdelspark 500 m uppfylls för hela området om Lillsjöparken utvecklas.



Sociotopvärden teckenförklaring

INOM 300 M	GRÖN OAS	SITTA I SOLEN	
	RO	PROMENADER	LEK
INOM 500 M	BLOMPRAKT	PICKNICK	FOLKLIV
	BOLLSPEL	PARKLEK	PULKAÅKNING
INOM 1000 M	UTSIKT	VATTENKONTAKT	
	BAD	LÖPTRÄNING	
	TORGHANDEL	UTESERVERING	EVENEMANG
	SKIDOR	SKRIDSKOR	RIDNING
	ODLING	DJURHÅLLNING	VILD NATUR
	BÅTLIV	FISKE	SKOGSKÄNSLA

PARKER OCH NATUR

Aktivitetsparken

GRÖN OAS	PICKNICK
SITTA I SOLEN	FOLKLIV
RO	BOLLSPEL
PROMENADER	LÖPTRÄNING
LEK	

Lintadalsparken

GRÖN OAS	BLOMPRAKT
SITTA I SOLEN	PICKNICK
RO	FOLKLIV
PROMENADER	BOLLSPEL
LEK	LÖPTRÄNING

Lillsjöparken

GRÖN OAS	BOLLSPEL
SITTA I SOLEN	UTSIKT
RO	VATTENKONTAKT
PROMENADER	LÖPTRÄNING
PICKNICK	VILD NATUR

Kvarnberget

GRÖN OAS	UTSIKT
SITTA I SOLEN	VILD NATUR
PROMENADER	SKOGSKÄNSLA

Parker och natur

Lintadalsparken

Den självklara mötesplatsen i hjärtat av stadsdelen med något för alla. En vacker kvarterspark med plats för lek och umgänge.



Lintadalsparken

Stadsdelens centrala park och mötesplats Lintadalsparken är områdets samlande park i hjärtat av stadsdelen. Kompletterad av torget intill blir den en mötesplats för både boende och verksamma i området. Närheten till både skola och förskola gör parken till en naturlig utflyktspunkt för både verksamheterna och barnfamiljer.

I Lintadalsparken finns plats för ett vimlande folkliv, lek och umgänge, likväl som lugna och rofyllda delar för återhämtning och vila. Från torget, kringliggande gator och koloniområdet i söder leder gångvägar in besökaren i parken på ett naturligt och gent sätt. En ridå av träd och buskar planteras mot de omgivande gatorna för att skapa en skyddad inre grön lunga. Parken rymmer områdets lekplats. I söder övergår parken i naturmark och skog på berget. Brynzonen införlivas i parken och utvecklas med lekfunktioner och ett nytt rekreativt innehåll.



Vad gör folk här?

- promenerar & går ut med hunden
- klättrar, leker och balanserar
- spelar krocket & kubb
- sitter i solen
- grillar & har picnic
- lunchar & tar en glass
- har terminsavslutning & kalas
- bygger koja
- är i skogen

Vilka upplevelser finns?

- folkliv
- blomprakt
- naturupplevelser & årstidsväxlingar
- fågelsång
- känna solens värme
- sitta i trädens skugga

Vem går hit?

- barnfamiljer
- äldre barn
- kompisgäng
- skola och förskolor
- de som jobbar i närheten
- äldre
- den som vill få vara själv

Hur stödjer platsen ekologi & klimat?

- dagvattenrening & skyfallshantering
- bryn
- ekar & tallar
- blommor för bin





Stora gräsytor för bollspel och picknick.



En stor lekplats för barn i olika åldrar utgör parkens samlingsplats.



Finplats i kvällsljus och blommande perenner.

Finpark med variationsrika vistelsezoner

Lintadalsparken är zonerad i delar med olika innehåll. Närmast huvudgatan anläggs sitt- och vistelsezoner i torgets förlängning. En solig plats med blommande planteringar gör detta till parkens finrum. Nedanför breder en generös gräsmatta ut sig för solbad och picknick, rörelselekar och andra spontana aktiviteter. Fritt placerade träd eller små dungar skapar djup i parken och mindre rum som bjuder in besökaren att slå sig ner.

Rörelsefrihet och generöst med lek för områdets barn

I södra delen av parken anläggs en större lekplats invid koloniområdet och i övergången mot skogen. På ytorna placeras utmanande och varierande lekredskap för främst mindre barn, vilka kompletteras av kojor och platser för naturlek i skogsbrynet. Lekplatsens läge längst bort från kringliggande vägar ger barnen möjlighet att röra sig fritt och ta sig vidare ut i skogen för friare lek och nya upptäckter. Den gröna inramningen runt parken medför också en distans mot gata

som gynnar barnens rörelsefrihet. Lekplatsen utformas med inspiration från det angränsande koloniområdet, med utrustning och träd som ansluter till trädgårdstemat.

Alla anslutande vägar från skogen, koloniområdet och genom parken bildas samman i en ny entréplats vid lekplatsens södra sida. En ny gångstig anläggs innanför skogsbrynet längs koloniområdet fram till Kvarnbacksvägen och Lillsjöparken.

Skogen görs tillgänglig för naturupplevelser

Runt bergknallen i skogen anläggs en promenadslinga från vilken det även går att ta sig upp på bergets högsta punkt. Här ordnas en mindre vistelseplats. För att hantera den kuperade terrängen kommer trappor behöva anläggas i vissa delar. Stigsystemet tillgängliggör skogen och erbjuder möjligheten att uppleva naturens årstidsväxlingar. I skogen finns ett av områdets få tysta och rofyllda delar i en i övrigt bullerutsatt stadsdel, vilket är viktigt att värna. Solbelysta och lugna sittplatser kan ordnas i brynzonen mot

koloniområdet för en stunds vila och avkoppling. I brynzonen mot parkens öppnare delar gallras skogen ur till en glänta i vilken en grillplats med tillhörande bord och bänkar placeras.

Växtval och klimataspekter

- Spara om möjligt befintliga uppvuxna björkar.
- Fruktlund och ängsblommor placeras nära koloniområdet. Det gynnar pollinationer och ger allmänheten möjlighet att plocka frukt.
- Ekar och aspar i skogsbrynet friställs och inarbetas i parken.
- En bård med blommande buskar och träd ger parken en grön inramning. Växterna ger mat och skydd åt fåglar, insekter och småvilt samt skapar ett gott lokalklimat i parken.
- Variation mellan höga och låga träd ger goda solförhållanden och silar vinden.
- Parken skålas för att kunna hantera stora vattenmängder från skyfall.



Parker och natur

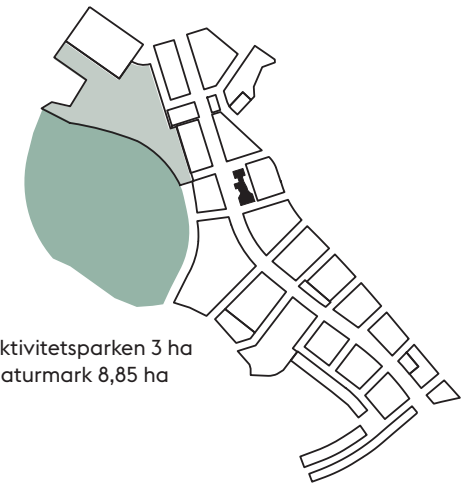
Aktivitetsparken

Aktivitetsparken och stråket mellan skolan och rugbyplanen utvecklas för fysisk aktivitet och rörelse och med upplevelserika dagvattenmiljöer.

Aktivitetsparken

Samlingsplats som lockar till fysisk aktivitet. Från koloniområdet i söder leder ett gång- och cykelstråk norrut mot kommande bebyggelsestapp i Riksbydalen. Stråket länkar samman skola, idrottshall, tennisbanor och rugbyplan och utgör en trafiksäker skolväg för områdets barn. I norra delen vidgar sig stråket till en större yta – Aktivitetsparken. Parken utvecklas för att gynna fysisk aktivitet för större barn och vuxna i anslutning till de anlagda idrottsytorna. En plats för folkliv, vimmel, fart och rörelse. Skogsbacken utvecklas för mindre barn och som en målpunkt för förskolor med äventyrslek och naturlek.

Parken spelar även en viktig roll för att magasinera och fördröja höga dagvattenflöden. Ett nedsänkt fuktstråk avlastar och kompletterar dagvattenmagasinet under rugbyplanen vid kraftiga skyfall. I området finns gott om grodor och fuktstråket kan bidra till att stärka deras livsmiljö och möjlighet till spridning, samtidigt som upplevelserika och vackra miljöer tillskapas.



Aktivitetsparken 3 ha
Naturmark 8,85 ha



Vad gör folk här?

- cyklar på trehjuling & tvåhjuling, kickbike
- tar sig till & från skolan
- tittar på aktiviteter
- spelar bollsporter
- tränar parcouer och på utegym
- leker på hinderbana och i skogen
- promenerar
- sitter i solen

Vilka upplevelser finns?

- utmanande lek
- svettas och ta i
- folkliv
- lära sig cykla
- naturupplevelser
- evenemang vid slänten

Vem går hit?

- motionärer
- närboende på promenad eller på väg någonstans
- barnfamiljer
- tonåringar
- äldre

Hur stödjer platsen ekologi & klimat?

- fuktstråk ger livsmiljö för grodor
- brynzoner med blommande och bärande arter
- gamla ekar
- träd ger svalka





Äventyrslekplats inpassad i skogsbrynet.



En svacka genom parken längs parken hanterar höga dagvattenflöden.



Aktivitetsyta bredvid rugbyplanen för spontanidrott och lek.

Spontanidrott och häng längs rugbyplanen

I norra delen av Aktivitetsparken anläggs en generös yta för spontanidrott, parcouer och träning i en randzon längs rugbyplanen. Vid planens kortsida behöver tekniska funktioner och pumpstation för dagvattenhanteringen lokaliseras. Dessa placeras med angränsning från gatan och byggs in under ett sluttande gräsplan med gradänger och samordnas även med en läktare med utsikt över rugbyplanen. Härigenom skapas en central målpunkt i bästa solläge för picknick, vistelse och umgänge. Parken ger möjlighet att välja grad av aktivitet och deltagande – från att själv delta till att hänga bredvid och bara vara åskådare. Läktare och sluttning kan även nyttjas som samlingsplats för grupper och föreningsliv.

Dalstråk med vatten och grodor

Aktivitetsparken bygger vidare på ytterstadens tradition av dalstråkparker, där dalbotten förädlas för vistelse och olika aktiviteter placeras i ett pärlband längs ett sammanbindande stråk. Det korsande gång- och cykelstråket leds in i parken i kanten av aktivitetsytor och rundar ett större öppet parkrum som i söder övergår i skogen. Gräsmattan centralt i parken kan nyttjas för såväl organiserad utomhusträning som friare aktiviteter. Träd och andra planteringar som ramar in gräsmattan skapar djup i parkrummet.

Längs dalstråkets lågpunkt placeras ett nedsänkt fuktstråk med tillhörande planteringar. Stråket förlängs ut under angränsande vägar genom den intilliggande kvarterstrukturen, och kommer på sikt binda samman Kvarnberget med Riksbydalen. Härigenom skapas en förstärkt spridningskorridor för grodor, fåglar och småvilt mot angränsande naturområden.

I parken ges diket en friare form med mjukt modulerade översilningsytor på den intilliggande gräsmattan, medan det i mötet med kvartersstrukturen kombineras med planteringar och spänger att gå på i en striktare gestaltning.

Äventyrslek och tillgång till skogen

Naturmarken i söder är en viktig resurs för områdets förskolor. Brynzonen utvecklas som målpunkt för mindre barn med en naturlekplats för äventyrslek. Naturmarken tillgängliggörs genom naturleken och anslutande gångvägar och stigar, vilka i kommande utbyggnadsetapper kan ledas vidare över berget.



Fågelvy över Aktivitetsparken mot öster.



3D-vy visar naturlekplatsen med äventyrslek.

Växter och klimat

- Parken avlastar och kompletterar dagvattenmagasinet under rugbyplanen och spelar en viktig roll för skyfallshantering.
- Nedsänkt fuktstråk som gynnar grodor, planteras med fuktälskande arter.
- Utvecklat skogsbryn med friställda ekar.
- En variation av träarter från den nordiska floran i dalstråket ger lövskugga, ta upp dagvatten och minskar vindturbulens.
- Blommande och bärande träd- och buskarter runt aktivitetszonen gynnar fåglar och pollinatörer.
- Parken fungerar som spridningskorridor för grodor, fåglar och småvilt. Ska på sikt kunna binda samman Riksbydalen med Kvarnberget.



3D-vy visar aktivitetsparken mot rugbyplanen.

Parker och natur

Lillsjöparken

Lillsjön med omgivningarna utvecklas som stadsdelspark i mötet mellan flera olika stadsdelar. Följande sidor visar en vision för hur parken kan gestaltas med förbättrad vattenkontakt och nya bryggor. Hur parken kan utvecklas är under utredning, då det finns problem med grundläggning och buller som behöver hanteras.

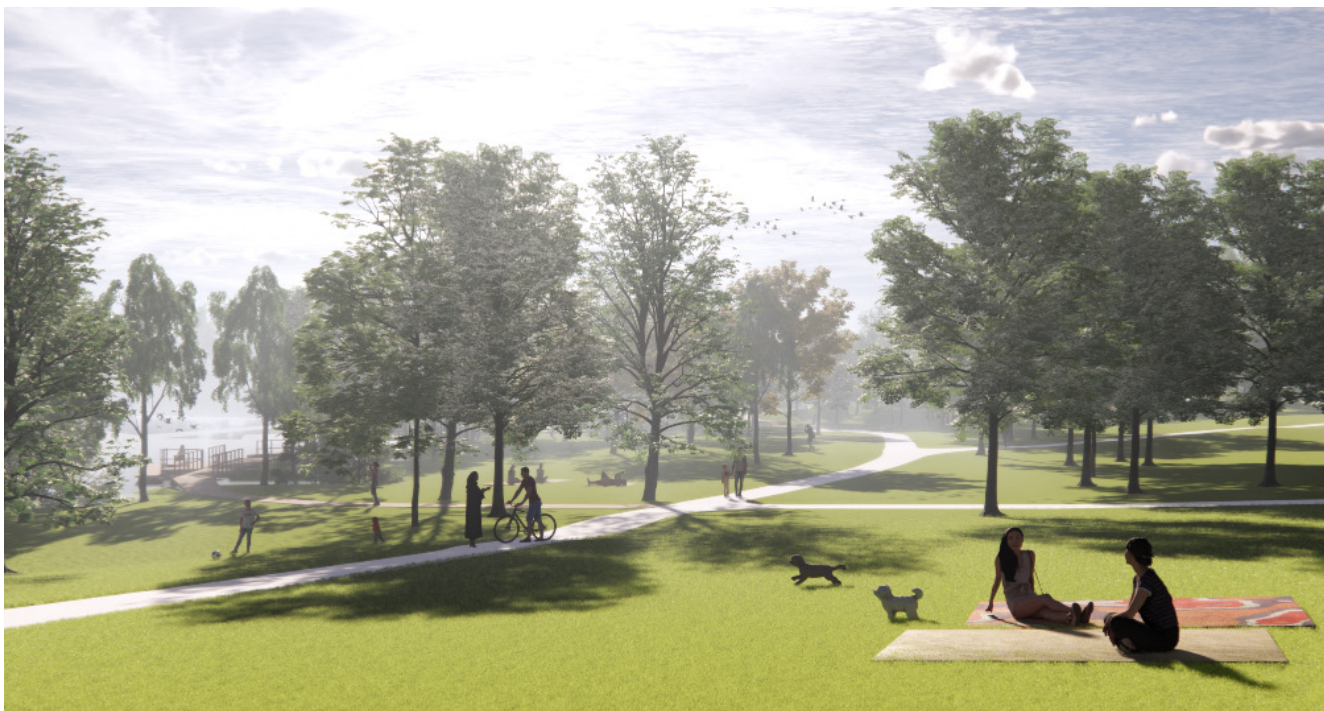
Lillsjöparken

Stadsnära naturupplevelser och ökad vattenkontakt

Det befintliga parkområdet runt Lillsjön utvecklas med nya funktioner som stärker parkens vistelsevärden och naturupplevelser. Möjligheten att komma ner till och vara nära vattnet förbättras och parken får en ny inramning mot kringliggande vägar, som idag orsakar stora bullerstörningar. Åtgärder för dagvattenrening utnyttjas som resurs i gestaltningen.

Ny inramning och förbättrade promenadvägar

Kvarnbacksvägen får vid Lintadalens utbyggnad en ny utformning och läge som inkräktar 20 m på parkmarken i norr. Nya planteringsytor med träd och buskar anläggs som skydd mot vägen och som en inramning av parkrummet. Nya skogsträd i dungar med buskage planteras in på gräsytan







Gångväg med vattenkontakt.



Bryggor i olika nivåer att komma nära vattnet på.



Gångstråk på spång.

i norr och delar in gräsyten i mindre parkrum. Solitära träd och mindre dungar placeras även på gräsyterna längs promenadvägarna och nedan slänten mot Ulvsundavägen för att stärka parkens rumslighet. I parkrummen kan nya funktioner som grillplats och pulkabacke ordnas och ytorna bjuder in till solbad, fria lekar och picknic. Gångvägarna genom parken kompletteras med nya stråk och entréer från Lintadalen och Johannesfred, och bildar ett lättillgängligt och sammanhängande promenadvägnät.

Bryggor och platser för vistelse vid sjön

Lillsjöns stränder tillgängliggörs med nya bryggor och gångbrosystem som förbättrar vattenkontakten och gör det möjligt att komma nära vattnet. Lillsjön har otillräcklig vattenkvalitet för att kunna nyttjas för bad, men över vattnet finns fina utblickar och bryggorna kan användas till solbad och umgänge i vattnets närhet. Längs sjöns norra strand placeras generösa soldäck som ansluter till stranden via räckesförsedda spänger och nya gångstigar

som tillgängliggör stranden. Från soldäck och spänger ges möjlighet att uppleva vattenlevande djur och växter på nära håll. Dagens täta träd- och buskpartier gallras ur och strandzonen runt Lillsjön utvecklas som upplevelserika biotoper med vattenväxter och välskött vegetation.

Ängar och dagvattenrening för biologisk mångfald

Dagvattnet från Lintadalen kommer att ledas mot Lillsjön och måste renas i parken innan det når sjön. Dagvattnet samlas upp i diken och fördröjs på översilningsytor nedanför vägen och invid korsningen med Ulvsundavägen, samt på ytor invid sjön. I dessa partier kan fuktgynnade arter planteras som bidrar med blomning och variation i parkmiljön.

Delar av dagens gräsmark görs om till slåtterängar för att gynna fjärilar, bin och andra pollinatörer. Ängsmarken bidrar även med blomprakt för

parkens besökare att njuta av. I brynzonerna längs de angränsande vägarna planteras blommande och bärande träd och buskar för att gynna insekter, fåglar och småvilt. Veddepåer, fladdermusholkar och insekshotell är andra åtgärder som bidrar till ökad upplevelserikedom, möjlighet till naturpedagogik och att stärka den biologiska mångfalden.

Växter och klimat

- En groddamm integreras i parken
- Nya trädplanteringar och dungar tillförs på ängsmarken och skapar skydd mot Kvarnbacksvägen.
- Översilningsytor med fuktstråk renar och hanterar dagvatten.
- Befintliga slånbyn kompletteras och ersätts med nya blommande buskage som gynnar fåglar och småvilt.

Vad gör folk här?

- promenerar & går ut med hunden
- tittar på grodor och vattenliv
- har picknick, grillar eller ordnar en fest
- solbad på ängen och solbryggor
- sitter nära vattnet i lugn och ro
- leker i grupp på ängen, bollspel, kubb och brännboll
- tränar & motionerar
- åker skidor, bygger snögubbe och andra vinteraktiviteter

Vilka upplevelser finns?

- socialt umgänge
- naturupplevelser & naturpedagogik
- vattenkontakt och utblickar
- årstidsbundna upplevelser - att känna solen värma och se löven ändra färg
- fridfull återhämtning vid vattnet
- variationsrika promenader

Vem går hit?

- föräldrar och barn i alla åldrar
- tonåringar & unga vuxna
- kompisar
- skolor, förskolor, föreningar
- dagbefolkning och äldre

Hur stödjer platsen ekologi & klimat?

- dagvattenrening
- sötvatten & strandzon för grodor & vattenliv
- brynzoner och buskage för fåglar och småvilt
- träd ger svalka
- blommande & bärande träd
- ängsblommor för fjärilar och bin



Visionsbild där Lillsjöparken utvecklas med bryggor och spänger som förbättrar vattenkontakten. Parkens geotekniska förutsättningar och genomförbarhet är under utredning.

Parker och natur

Kvarnberget

Kvarnberget är ett naturmarksområde med inslag av äldre kulturmiljöer runt fornläningar och den gamla kvarnen. Nya gångvägar öppnar upp den kuperade skogsmarken för promenader.

Kvarnberget

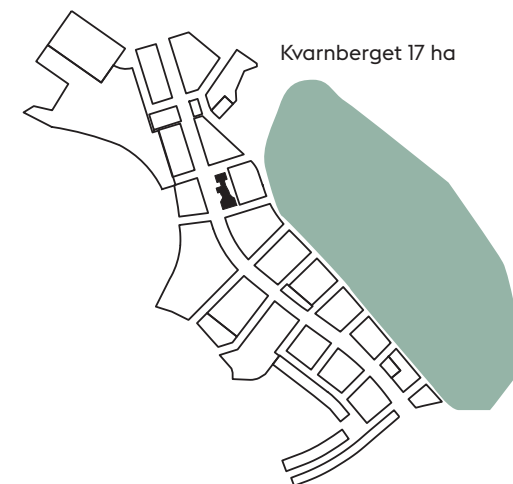
Nya gångvägar genom skogen mot Ulvsunda

Kvarnberget ligger i ett mycket bullerutsatt läge precis invid Brommas start- och landningsbana och stora trafikleder. Marken är kraftigt kuperad. Området har till följd av detta begränsade vistelsevärden idag.

På bergets norra delar finns höjdlägen som erbjuder vida utblickar norrut över flygplatsen och kringliggande stadsområden. Hela Kvarnberget bär rika spår från områdets tidigare historia, med fornlämningar, gamla ekbryn, kvarnen och den tidigare mjölnarbostaden. Samtidigt ligger det strategiskt mellan Lintadalen och Ulvsunda, som också står inför en större stadsomvandling. Det

finns ett behov att binda samman områdena med nya gångvägar genom skogen, samtidigt som Kvarnberget får en förbättrad tillgänglighet för rekreation. I framtiden behöver en ny gång- och cykelvägar anläggas mot Ulvsunda.

Från Lintadalen anläggs en ny entréplats invid runstenen vid Linta gårdsväg och befintliga gångstigar förstärks. Gångvägarna gör det möjligt att uppleva det äldre kulturlandskapet. På sikt kan området utvecklas vidare som en gemensam målpunkt mellan de båda stadsutvecklingsområdena i Riksby och Ulvsunda, samtidigt som de kulturhistoriska förutsättningarna lyfts fram ytterligare



Stigar över området kan lyftas fram genom försiktig röjning och ev breddning på sina ställen.

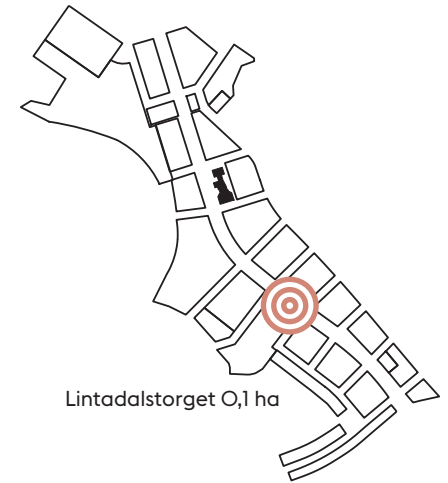
- brynzoner och buskage för fåglar och småvilt
- temperaturreglerande skog
- blommande & bärande träd
- ängsblommor för fjärilar och bin
- rika ek- och tallmiljöer



Platsbildningar

Lintadalstorget

Lintadalens centrumtorg med plats för handel, folkliv och soliga sittplatser under ett grenverk till tak.



Lintadalstorget

Den centrala mötesplatsen

Lintadalstorget är områdets centrala mötesplats. Här samlas butiker och restauranger och på andra sidan gatan ligger Lintadalsparken. Skola, förskola och busshållplats finns alldeles intill. Torget ska utformas som ett identitetsstarkt fintorg med möjlighet att slå sig ner en stund, titta på folklivet, njuta av blomsterprakt eller ta en glass i solen. Torget aktiveras av restauranger och affärer i kringliggande byggnader. Torgytan närmast fasaden fungerar som möbleringszon för uteserveringar och exponering av varor.

En gles stadsskog över sammanhållet golv

Lintadalstorget utformas som en generell golvyta med en sammanhållen markbeläggning som sträcker sig hela vägen från fasad över huvudgatan fram till Lintadalsparken. Körbanan höjs upp och ges avvikande material från resten av huvudgatan för att markera prioritet för gående. I avsnittet längs torget bryts de



Vad gör folk här?

- handlar, fikar och äter mat
- sitter i solen, pausar, tar en glass
- stämmer träff & väntar på bussen
- tittar på folkliv
- plaskar med vatten

Vilka upplevelser finns?

- folkliv
- blomprakt
- årstidsväxlingar
- vackra former och effektfull belysning

Vem går hit?

- boende
- verksamma på väg till & från jobbet
- kompisar och familjer
- lunchgäster och fikasugna

Hur stödjer platsen ekologi & klimat?

- variationsrika planteringar med blommande och bärande arter ger föda för insekter och fåglar
- träd ger svalka





Vattenspegel som lockar till interaktivitet.



Belysning skapar stämning på kvällstid.



Huvudgatan mellan torget och parken utförs som upphöjd yta med avikande material på körbanan.

återkommande planteringsbäddarna med träd längs gatan upp och övergår i mer fritt placerade träd som även vandrar in över torget och mot parken. Den glesa stadsskogen med en variation av arter blir ett av platsens signum.

Cykelbanan längs huvudgatan fortsätter parallellt med körbanan för snabb och smidig passage. Innanför cykebana placeras stora upphöjda mjukt organiskt mandelformade flak, som skapar distans mellan det inre av torget och gatan. På flaken finns plats för generösa blomsterplanteringar och sittytor längs kanterna. I mitten av torget fördes ett av dem med vattenspegel. Den organiska formen återkommer i trädens planteringsytor, vilket ger platsen en egen och formstark identitet.

Blomprakt och årstidsväxlingar

Vegetationsanvändningen på platsen ska präglas av mångfald och variation för att bidra till en rikedom av upplevelsevärden under hela säsongen. Längs gatan väljs storkroniga och högresta trädsorter som med tiden kan utveckla ett sammanhängande grenvalv och ge rumslighet. På torgytan och i planteringarna kan mindre träd eller uppstammade buskträd placeras. En mångfald av träddarter som ger vintergrönska, vårblooming, varierande bladverk och vacker höstfärg kompletteras av blommande perenner, vårlök och små buskar i planteringsytorna.

För mer utförlig beskrivning av planteringskaraktärer se sid 47.



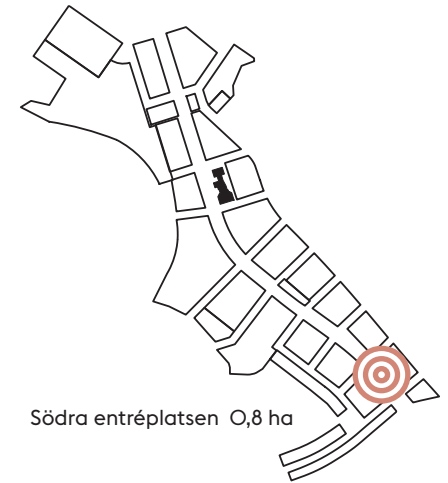
Perenn- och buskplanteringar på torget.



Platsbildningar

Södra Entréplatsen

En lummig mötesplats i bästa solläge att leka, stämma träff eller umgås på en stund.



Södra entréplatsen 0,8 ha

Södra Entréplatsen

Parktorget som lokal mötesplats

I början av huvudgatan finns en platsbildning med lokaler för affärer och närservice i de angränsande husen. Det lilla torget blir en lokal målpunkt för boende att stanna upp vid en stund på promenaden, för att ta en glass eller bara sitta i solen.

Lintadalstorgets formspråk återkommer här, med upphöjda planteringsytor som skapar ett inre rum. Träd placeras ut fritt på ytan för att stärka rumsligheten och bidra med intressant blomning, höstfärg och andra skönhetsupplevelser. Trappor hanterar höjdskillnader mot huvudgatan som sluttar mot Kvarnbacksvägen, men platsen möter trottoar och gatans nivå i plan mot norr.



Vad gör folk här?

- handlar, fikar och äter mat
- går till mataffären
- sitter i solen, pausar, tar en glass
- stämmer träff & tittar på folkliv
- rastar barnen/leker
- skejtar och hänger

Vilka upplevelser finns?

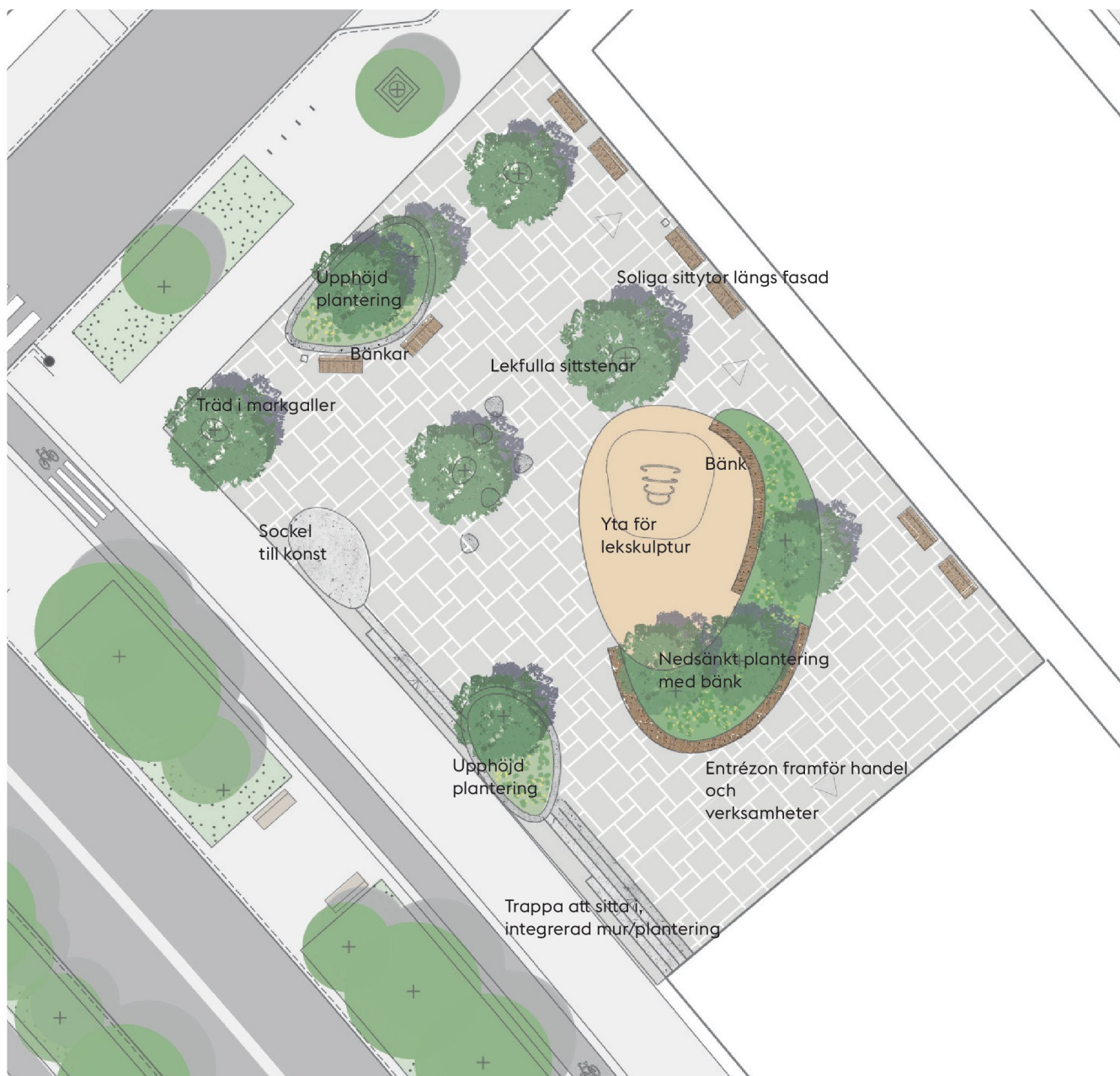
- blomprakt
- lek och aktivitet
- årstidsväxlingar
- vackra former och effektiv belysning

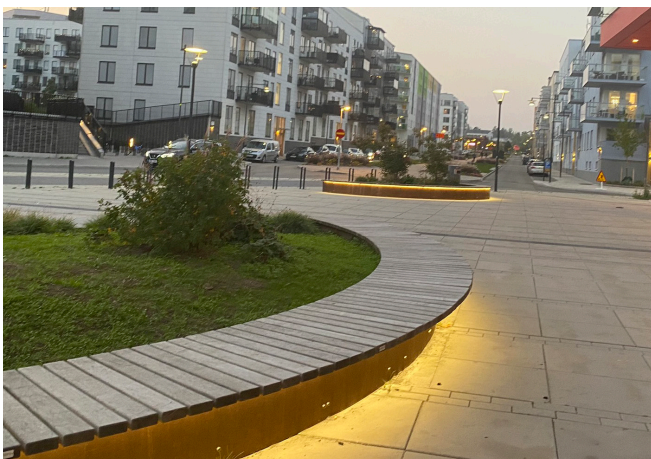
Vem går hit?

- boende
- verksamma på väg till & från jobbet
- kompisar och familjer
- lunchgäster och fikasugna

Hur stödjer platsen ekologi & klimat?

- variationsrika planteringar med blommande och bärande arter ger föda för insekter och fåglar
- träd ger svalka och bidrar tillsammans med nedsänkta planteringar till dagvattenhantering





Sittplatser längs upphöjda planteringar



Grupper av planteringar skapar rumslighet.



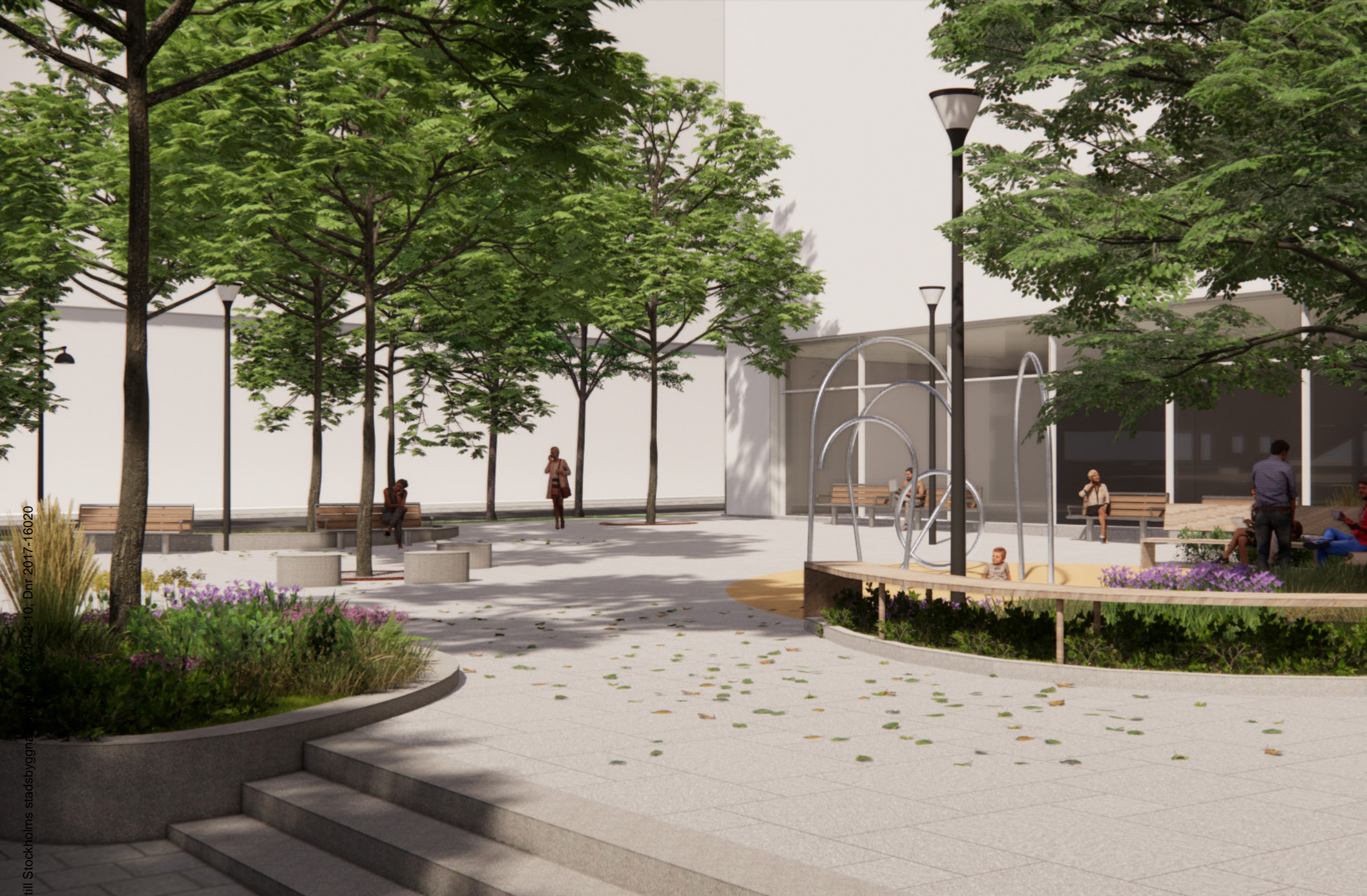
Plats för lekskulptur

Soliga sittplatser och plats för lek

Platsen har ett gott solläge med eftermiddagssol. Flera alternativa sittplatser kan skapas på bänkar, lekfulla sittstenar, längs planteringsytornas kanter och i trappan mot gatan. Platsen aktiveras av en yta med en intressant lekskulptur som lockar till lek och fysisk aktivitet hos mindre barn och utgör ett intressant blickfång för övriga. Planteringsytorna har en funktion att hantera dagvatten, som leds till en nedsänkt planteringsyta centralt på torget.

För mer utförlig beskrivning av planteringskaraktärer se sid 47.

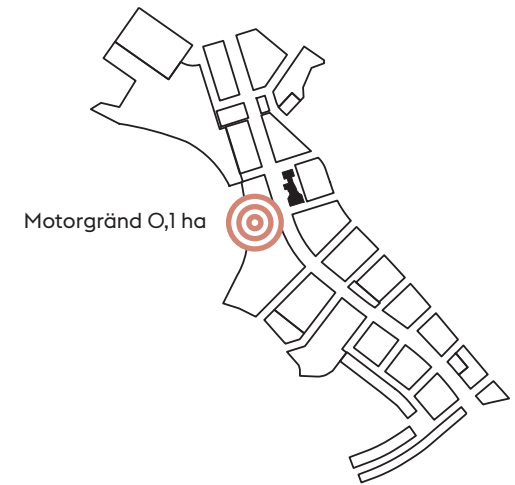




Platsbildningar

Motorgränd

Ett aktivt stråk- och vistelserum som länkar samman skolan och idrottshallen



Motorgränd

Bilfri hängyta med många barn och unga

Motorgränd är en viktig målpunkt i norra delen av område. Både skolan och idrottshallen har entréer mot Motorgränd och skolan har även en stor cykelparkering i den anslutande delen av skolgården. Många kommer därför att röra sig över ytan till de angränsande målpunkterna, inte minst barn och unga. Motorgränd hålls därför bilfri och förses i stället med ett cykelstråk och breda vistelseytor som förenar skolgården med entréytorna vid idrottshallen.

Det är också en plats att samlas på i anslutning till en aktivitet eller för att vänta in kompisar efter skolan. På vistelseytan placeras stora upphöjda planteringar med träd och perenner, omgärdade av stora generösa solbelysta flak att sitta eller hänga på. De mindre planteringsöarna förses med sittytors längs planteringarnas kanter. Närmast Huvudgatan står träden fritt placerade på marken i trädgaller. Planteringsytornas placering hjälper till att rikta cykelrörelserna med en knyk över ytan, om ett sätt att hålla nere hastigheten. För mer utförlig beskrivning av planteringskaraktärer se sid 47.



Vad gör folk här?

- sitter i solen, pausar, tar en glass
- stämmer träff med skolkamrater
- rastar barnen/leker
- hänger

Vilka upplevelser finns?

- blomprakt
- årstidsväxlingar
- vackra former och effektfull belysning

Vem går hit?

- boende
- skolbarn
- föräldrar till skolbarn
- verksamma på väg till & från jobbet/skolan

Hur stödjer platsen ekologi & klimat?

- variationsrika planteringar med blommande och bärande arter ger föda för insekter och fåglar
- träd ger svalka en het sommardag



Gator och trafik

Gatunätets uppbyggnad

I området skapas en stomme av trädbevuxna gator med tydlig orienterbarhet som går att bygga vidare på i kommande utbyggnadsetapper.

Gatunätets uppbyggnad

Huvudgator som stomme i framtida struktur
Gatunätet i Lintadalen bygger på en stomme av två genomgående huvudgator mot vilka lokalgatorna ansluts. Huvudprincipen att rundkörning ska vara möjlig runt kvarteren för att undvika vändplaner. I lägen som har betydelse för gång- och cykelrörelserna genom området placeras gator med trafikdämpande utformning alternativt helt bilfria stråk.

Området kommer belastas av tung trafik till verksamheter och återvinningscentral. Denna trafik leds i första hand till Linta gårdsväg, för att avlasta den centrala huvudgatan och skapa förutsättningar för stadsliv längs densamma. Både huvudgatan och Linta gårdsväg har en sträckning som möjliggör att gatorna förlängs i senare etapper både mot

Brommaplan och över flygfältet. Kvarnbacksvägen som bildar gräns i söder är en högt trafikerad huvudväg som förbinder Brommaplan med angränsande stadsdelar. Gatan breddas och får en ny utformning förbi Lintadalen, med en stadsmässig karaktär och goda förutsättningar för kollektivtrafik och cykel.

Lummiga och gröna lokalgator

Lokalatorna utformas med den gåendes upplevelser och vistelsevärden i centrum. Gatubredden hålls nere och rummet förses med träd och planteringar som ger en intimare upplevelse och varierande skönhetsvärden. Utformningen uppmuntrar till gångtrafik och dämpar körhastigheter vilket även underlättar för cyklister i blandtrafik.



Prioritering hållbara transporter

Gaturummens uppbyggnad och funktionsindelning ska ge förutsättningar för hållbart resande med prioritering för gång-, cykel- och kollektivtrafik. Varje bostad och områdets verksamheter ska vara möjliga att angöra för leveranser och på- och avstigningar, men parkering sker samlat i parkeringshus vid några få platser. Strukturen bygger även på gena cykelstråk, prioritering av gångtrafikanter och genomtänkta hållplatslägen för bussar i kollektivtrafiken vid viktiga målpunkter som stödjer alternativ till bil.



Gatutyp

Huvudgator

- Kvarnbacksvägen
- Huvudgatan
- Linta gårdsväg

Lokalgator

- Lokalgator och gröna lokalgator

Ej biltrafik

- Gång- och cykelväg



Cykelvägar

- Pendelcykelstråk - regionalt stråk mellan olika kommuner/stadsdelar. Snabbt, gent med bra framkomlighet.
- Huvudcykelstråk - längre sammanbindande cykelstråk mellan stadsdelar. Dubbelriktad cykelbana.
- Cykelbana eller cykling på gång- och cykelväg

Cykling på övriga gator och genom angränsande koloniområde sker i blandtrafik.



Angöring

- In-och utfart garage och inlastning
- Angöring längs gata.

Gator och trafik

Principer för gatornas utformning

I detta avsnitt beskrivs generella principer för gatornas utformning och funktion, utifrån det övergripande målet att skapa en grön och tillgänglig stadsdel.

Principer för gatornas utformning

Trafik och gatutyper

- Gatornas utformning tydliggör dess funktion i gatunätet. Överflödigt skyltning ska inte behövas.

Prioritering för gång

- I regel genomgående gångbanor med upphöjd nivå i korsningspunkter.
- Lugna lokalgator utformade för låga hastigheter.

Parkering och angöring

- Området utgör zon med parkeringsförbud, undantaget huvudgatan. På- och avstigning, in- och utlastning samt nyttoparkering är tillåten
- Parkering för rörelsehindrad med tillstånd tillåts i upp till 3 timmar.
- Angöring/parkering med handikapptillstånd anordnas på gatorna inom 10 m från entré. Där det inte är möjligt gäller max 25 meter. Gårdar hålls fria från parkeringsytor.

- Boende- och besöksparkering för bilar sker i gemensamma garage (mobilitetshus)
- Verksamheterna har egna parkeringslösningar inom sina fastigheter.
- Boendeparkering för cykel anordnas inom respektive fastighet. Besöksparkering för cykel ordnas i första hand inom fastigheten. Vid publika mål kan besöksparkering ordnas på allmän gatumark.
- Anordnade angöringsytor på gatumark beläggs med betongmarksten och/eller markeras med fris av storgatsten.
- Avstigningsytor och skiljeremisor mellan anvisade angöringsytor och gångbana, cykelbana respektive plantering ska vara minst 1 m bred.

Möblering och belysning

- Fri yta för drift är 2,5 m.
- Särskild zon för möblering, skyltning och belysning.



Tillgänglighet

- Käppning ska företrädesvis ske utmed fasta strukturer som fasader och kantsten. Ledstråk kompletterar i släppen mellan dessa.
- Korsningspunkter, övergångställen och busshållplatser markeras med taktila plattor som markbeläggning.

Funktion och utformning

	Trafikfunktion	Utformning
Huvudgator		
Linta gårdsväg	<ul style="list-style-type: none"> Körbana dim. för bil och 25 m lastbil (30 km/tim) Separat gångbana och dubbelriktad cykelbana Särskilt anordnad angöring och platser för parkering med handikapptillstånd i fickor. Max 25m till huvudentré. Ordnade övergångsställen och genomgående gångbanor undantaget Skördegränd (östra). 	<ul style="list-style-type: none"> Gata med kantsten och körbana av asfalt 7 m bred Gångbana med betongplattor utmed bebyggelse Dubbelriktad cykelbana utmed östra sidan Ömsom nedsänkta planteringar ömsom träd i skelletjord med trädgaller invid bebyggelse. Smalkroniga träd
Huvudgatan	<ul style="list-style-type: none"> Körbana dim. för bil och led-/boogiebuss (40 km/tim) Separat gångbana och cykelbana Särskilt anordnad angöring och platser för lastning samt parkering med handikapptillstånd i fickor utmed västra sidan. Max 25m till huvudentré. Ordnade övergångsställen och genomgående gångbanor undantaget Skördegränd (östra). Busshållplatser utmed gata. 	<ul style="list-style-type: none"> Gata med kantsten och körbana av asfalt, totalt 7 m Upphöjd skiljeremsa av smågatsten 0,7 m mellan körfält Cykelbana i asfalt, gångbana med betongplattor Nedsänkta planteringar med företrädesvis bredkroniga träd Upphöjd körbana ansluter till gångbanornas karaktär. Kantsten visning 5 cm.
Kvarnbacksvägen	<ul style="list-style-type: none"> Körbana dimensionerad för bil och busskörfält (40 km/tim) Separat gångbana och enkelriktad cykelbana. Signalreglerade övergångsställen. Busshållplatser utmed gata. 	<ul style="list-style-type: none"> Gata med kantsten mot bebyggelse och körbana av asfalt 13,5 m bred (utan vänstersvängfält) Cykelbana i asfalt, gångbana med betongplattor norra sidan Träd i skelletjord med trädgaller mot bebyggelsen. Planterad slänt/dike mellan körbana och G/C mot Lillsjöparken.
Lokalgator		
Gröna lokalgator Hangargränd, Propellergränd (östra), Motorgränd (östra), Skolgatan, Parkgatan, Bryngatan, Odlingsgränd, Kolonistigen	<ul style="list-style-type: none"> Körbana dim. för bil, 12m lasbil och brandbil (30 km/tim) Gångbana samt cykel i blandtrafik. Angöring och platser för parkering med handikapptillstånd i gata. Max 25m till huvudentré. Enkelriktade gator; Parkgatan, Kolonistigen och Skolgatan samt delar av Lilla kvarnvägen. 	<ul style="list-style-type: none"> Gata med körbana av asfalt 5,5 m eller 6 m bred Gångbanor med betongplattor Större sammanhängande nedsänkta planteringsytor med företrädesvis bredkroniga träd Kolonistigen som sammanbinder Park- och Skolgatan har en avsmanad körbana på 3,5 m.
Övriga lokalgator Skördegränd, Frögatan, Lilla Kvarnvägen	<ul style="list-style-type: none"> Körbana dim. för bil och 12m lasbil samt brandbil Skördegränd 12 m lastbil med släp (30 km/tim) Gångbana samt cykel i blandtrafik. Angöring och platser för parkering med handikapptillstånd i gata. Max 25m till huvudentré. Genomgående gångbanor utmed Frögatan. 	<ul style="list-style-type: none"> Gata med kantsten och körbana av asfalt 6,5m bred Gångbanor med betongplattor Sammanhängande nedsänkta planteringsytor
Gång- och cykelväg		
Parkstråken, Riksbystigen samt Propellgränd (västra), Motorgränd (västra)	<ul style="list-style-type: none"> Rum för cyklister, fotgängare och vistelse Ej separerade gång-/cykelbanor 	<ul style="list-style-type: none"> Cykelbana i asfalt Cykelbana och gångbana i samma nivå. Riksbystigen och Propellgränd (västra), träd i parkmark Motorgränd (västra), upphöjda planteringar

Gator och trafik

Gaturummets grönska och möblering

Att ge plats för bredkroniga träd och generösa planteringar, som har god förmåga att ta upp dagvatten och erbjuder fina sittmöjligheter, är en utgångspunkt för gatornas gestaltning.

Gaturummets grönska och möblering

En stadsdel med grönskande gator

I Lintadalen ska förutsättningar skapas för goda etableringsmöjligheter av träd längs alla gator, liksom varierade vegetationsytor som ger stadsdelen en grönskande karaktär. I Bromma är trädplanterade gräsremсор mellan gata och trottoar ett återkommande karaktärsdrag längs de större huvudgatorna, som exempelvis Alviksvägen och Bällstavägen. Lintadalens gröna gator ska bygga vidare på detta karaktärsdrag och omtolka det i en samtida stadsbyggnadskontext.

Träd och annan vegetation spelar en viktig roll för att reglera effekterna av ett förändrat klimat, som exempelvis långvariga värmeböljor eller kraftiga skyfall. De har även stor betydelse för upplevelsen av en stadsmiljö och kan även gynna ekosystemtjänster. Uppvuxna träd ger svalka som motverkar värmeöar och trädens grenverk kan bryta kraftiga vindar. Trädplanteringarna i gaturummen är även nödvändiga för att hantera

dagvattensituationen i Lintadalen, både genom att fånga upp regn i bladverket och genom att absorbera dagvatten.

Dagvatten som resurs för gröna gator

Dagvattnet i området måste fördröjas och renas innan det når Lillsjön. Det kan samtidigt användas som en resurs för den allmänna platsmarkens planteringar. Dagvattnet leds till skelettjordar eller växtbäddar som byggs upp av sten och biokol och planteras med träd, buskar och/eller perenner. Ett stort dagvattenmagasin placeras även under rugbyplanen i norra delen av området.

Som extra säkerhet för avvattningen anläggs ett dagvattenledningsnät med anslutna vanliga dagvattenbrunnar. Dessa brunnar skall alltid placeras strax nedströms en bevattningsbrunn för att enbart träda i drift vid ytlig bräddning. Dräneringsledningarna leds till ledningsnätet som leds till ytterligare ett reningssteg i form av en

översilningbar grönyta med ytlig bräddfunktion som placeras i slänten mot Lillsjön. Breddningsytan utformas som en erosionsskyddat dike.




Dagvatten från kvartersmark skall följa samma åtgärdsnivå som på stadens mark. I vissa fall kan möjlighet finnas att leda takdagvatten till skelettjordarna eller till de nedsänkta växtbäddarna på allmän plats. Detta utreds vidare i nästa projekteringsskede.

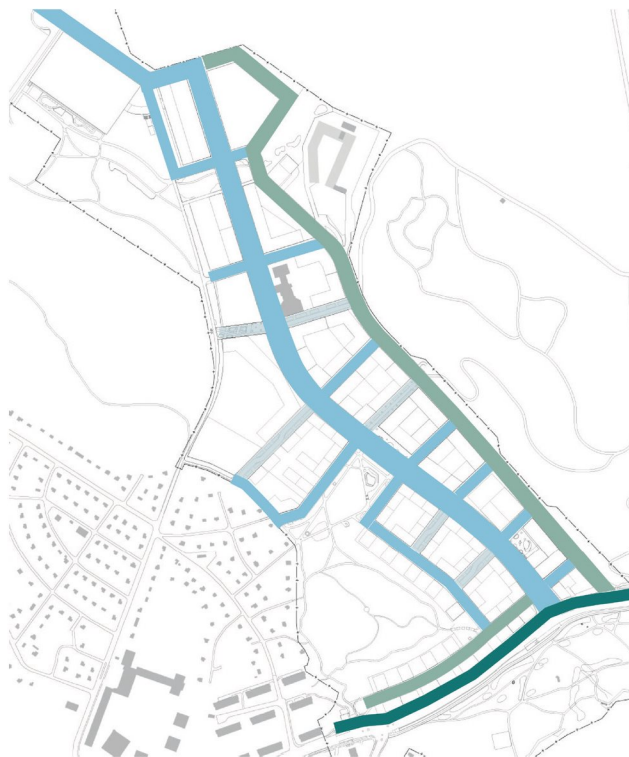
Skyfallshantering

En vattendelare går i mitten av området i höjd med Lintadalsparken. Rugbyplanen i norr får en nedsänkt placering i relation till den kringliggande marken för att kunna ta emot stora vattenmängder vid kraftiga skyfall. Aktivitetsparken, Lintadalsparken och andra grönytor höjdsätts med lägre partier som periodvis kan översvämmas. Ett nedsänkt fuktstråk genom Aktivitetsparken kompletterar skyfallsytan på rugbyplanen och kan periodvis ha stående vatten.







Skyfallshantering

-  Rugbyplan på kvartersmark. Under planen placeras ett dagvattenmagasin. Planen är nedsänkt för att även kunna hantera stora vattenmängder vid kraftiga skyfall.
-  Lågpunkter i parkmark som periodvis kan översvämmas och ha stående vatten vid skyfall.
-  Skyfallsväg



Dagvattenlösningar

-  Nedsänkt växtbädd med släntlutning, dekanteringsbrunn samt släpp i kantsten.
-  Nedsänkt växtbädd med kantelement (modell Norra Djurgårdsstaden) samt bevattningsbrunnar.
-  Blandning av skelettjordar och nedsänkta växtbäddar.
-  Skelettjord med bevattningsbrunnar.

GATOR OCH TRAFIK



Principbild för infiltration i skelettjord samt alternativa lösningar för ev. mottagande av takdagvatten.



Principbild infiltration i skelettjord

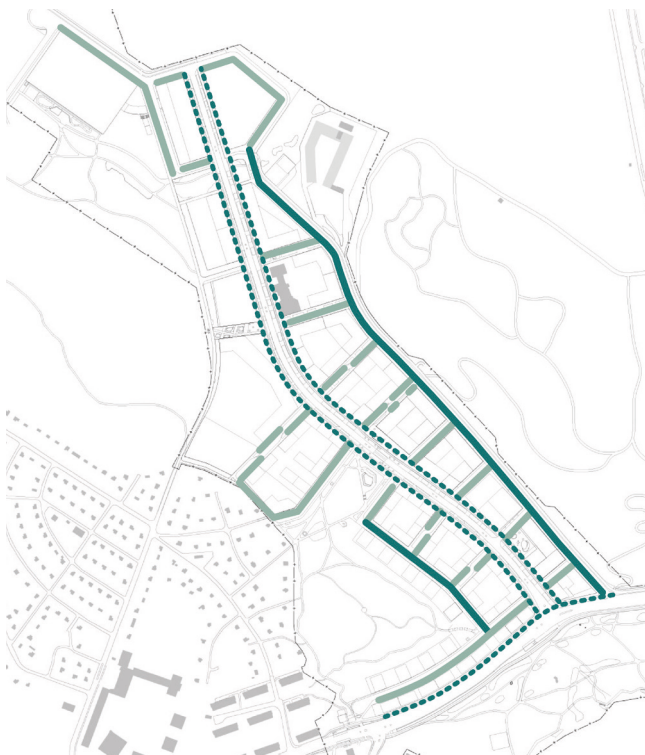
Gator och trafik

Gaturummets grönska och möblering forts.

Träd i gaturummet

Träd i gaturummet placeras antingen som alléer på ömse sidor körbanan, växelvis på båda sidor eller enbart på ena sidan av gatan enligt intilliggande diagram. Enkelsidiga planteringar väljs på gator med ledningar i som begränsar möjligheten till växelvisa planteringar. Beroende på gaturummets bredd och vilket avstånd till fasad som kan uppnås kan olika stora träd användas, i enlighet med Gata Stockholm 2019.

Ett stort inslag av högre, bredkroniga träd eftersträvas i stadsdelen, men även en blandning av bredkroniga och smalkroniga arter, för att ge variation i gatubilden. Ek är det dominerande trädslaget, med inslag av ask- och almlänkande arter som zelkova, bäralm och kentuckykaffe. Det övre trädskiktets kronor är ljusgenomsläppligt för att gynna undervegetationen. De större träden kompletteras av lägre och blommande arter som sälg och rönn, för att ge en både tidig och långvarig blomning under våren.



Trädplanteringar längs gata

- ● ● Gata med bredkroniga och smalkroniga träd.
- — Gata med omväxlande bredkroniga och smalkroniga träd: enkelsidigt växlande plantering längs gatan.
- — Gata med omväxlande bredkroniga och smalkroniga träd: enkelsidig plantering.
- — Gata med smalkroniga träd.



Planteringarnas karaktär i gaturummen

- Typ 1
- Typ 2
- Typ 3
- Typ 4
- Typ 5
- Typ 6

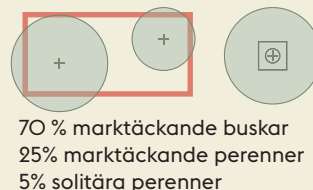
Planteringskaraktärer för gata, stråk och torg

Bredden på de öppna planteringarna varierar från ca 2,75 - 4,9 m. Träd i hårdgjord yta står med 6,5 - 12 m c-c.

Växtvalen baseras på ståndorten och det ljusförhållande som gäller för platsen. Föreslagna arter är tåliga och kräver förhållandevis små skötselåtgärder. Planteringarna kompletteras med vårlök. Buskar är låga och marktäckande. Växtval stäms av med stadsdelen utifrån drift- och skötselperspektiv.

Typ 1: Huvudgatan

- Storskalighet, årstidsvariation, lätt beskuggande trädkronor, praktfullt utan att vara skötselintensivt.
- Nedsänkta planteringar: Bredkroniga och smalkroniga träd, marktäckande buskar och perenner med inslag av solitära perenner.
- Träd i hårdgjort: bredkroniga träd i markgaller med stamskydd.



- **Träd:** bergesk (fk Agder), kentuckykaffe, fågelbär (fk Svea), amerikansk bäralm, paradisäpple ('Prof. Sprenger'), hybridtrollhassel ('Arnold promise').
- **Buskar:** getris, kantspirea, blåbärstry ('Anja'), vidjehortensia ('Annabelle'), eldtorn.
- **Perenner:** kantnepeta, vårlväxning, stor ormrot, vit skogsaster, kransveronika, daglilja, höstanemon, rosenflockel, glansmiskanthus, diamantrör,
- **Träd i hårdgjort:** robinia ('Nyirségi').

Typ 2: Gröna lokalgator "ljusgrön"

- Småskalighet, städsegrönt, lummigt och "grön" känsla.
- Nedsänkta planteringar: Bredkroniga och smalkroniga träd, marktäckande buskar och inslag av marktäckande perenner.
- Träd i hårdgjort: bredkroniga eller smalkroniga träd i markgaller med stamskydd.



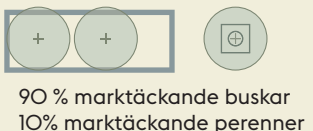
- **Träd:** kärrek, japansk zelkova, amerikansk bäralm, glanshagtorn ('Carrierei'), körsbärskornell, kopparhäggmispel, koreatry ('Kristall').
- **Buskar:** getris, amerikansk praktspirea, blåbärstry ('Anja'), krypidegran ('Repandens'), lagerhägg ('Etna').
- **Perenner:** trädgårdsnäva, palmstarr, tuvtätel, vårlväxning, kransveronika, vit skogsaster, stenkyndel.
- **Träd i hårdgjort:** robinia ('Nyirségi'), körsbärskornell.

Typ 3: Gröna lokalgator "mörkgrön"

- Samma som ovan fast för mörkare ljusförhållanden

Typ 4: Linta gårdsväg

- Mötet med naturmark, grönt i hård/industriell miljö, skuggigt.
- Nedsänkta planteringar: smalkroniga träd, marktäckande buskar och perenner.
- Träd i hårdgjort: smalkroniga träd i markgaller med stamskydd.



- **Träd:** pelarnaverlönn, österrikisk oxel (fk Gottsunda), rönn, körsbärskornell.
- **Buskar:** blåbärstry ('Anja'), getris, krypidegran ('Repandens').
- **Perenner:** vårlväxning, trädgårdsnäva, stor ormrot, storfryle.
- **Träd i hårdgjort:** berlineral ('Späth').

Typ 5: Stråk av parkkaraktär

- Möte med park och naturmark, blommande, karaktärsrikt, pollinatörsgynnande arter.
- Träd i grupper med undervegetation av buskar, däremellan gräsplantering av ängskaraktär (slätter). Blandning av bredkroniga/smalkroniga/flerstammiga träd.



- **Träd mot naturmark:** vårtbjörk, skogsek (fk Ultuna), fågelbär (fk Svea), vejksel, rönn, sälg, trubbhagtorn.
- **Träd mot parkmark:** vårtbjörk, silverlönn, rödek, fågelbär (fk Svea), vejksel, hybridtrollhassel ('Arnold promise').
- **Buskar:** getris, vit ölandstok, hybridsnöbär, dockros.

Typ 6: Kvarnbacksvägen norra

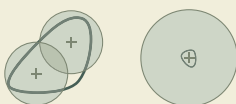
- "Brommakänslan", entré till området, formellt.
- Träd i hårdgjort: bredkroniga träd i markgaller med stamskydd.



- **Träd i hårdgjort:** ungersk ek ('Trumpf')

Torg: Lintadalstorget, Södra entréplatsen, Motorgränd

- Blommande/årstidsvariation, karaktär, praktfullt, lätt beskuggande trädkronor.
- Upphöjda och nedsänkta planteringar: Bredkroniga och flerstammiga träd, marktäckande buskar och perenner med inslag av solitära perenner.
- Träd i hårdgjort: bredkroniga träd i kolmakadamyta med plektrumformat kanstöd.



- **Träd:** korstörne (Inermis 'Shademaster'), maackia, kopparhäggmispel (fk Bäcklösa), koreatry ('Kristall').
- **Buskar:** getris, kantspirea, myrtentry ('Maigrün'), blåbärstry ('Anja').
- **Perenner:** Diamantrör, tuvtätel, kransveronika, fackelblomster, stjärnflocka, glansälvväxning, rudbecka, daglilja, kaukasisk förgätmigej, stenkyndel.
- **Träd i hårdgjort:** korstörne (Inermis 'Shademaster').

Gator och trafik

Gaturummets grönska och möblering forts.

Öppna växtbäddar

De öppna växtbäddarna som tar emot dagvatten i området är placerade längs samtliga gator utom Kvarnbacksvägen. Bäddarna varierar i bredd och längd beroende vilken gata de är placerade utmed och djupet varierar mellan 20-30 cm beroende på VA-lösning. Gemensamt för bäddarna är att de är avgränsade av kantsten och omgärdas av ett lågt planteringsräcke, för att skydda ytorna mot slitage.

Planteringarna i växtbäddarna utgörs av träd i låga buskplanteringar varvat med perenner. En artsammansättning väljs för buskar och perenner som tillsammans utgör en långsiktig hållbar helhet, med både snabbväxande och mer långsamväxande arter. Området ska upplevas grönt och frodigt från start, men kommer att utvecklas med nya kvalitéer över tid när de mer långsamväxande arterna breder ut sig. I första hand väljs växter som är lättetablerade och har god marktäckande förmåga, för att skapa en robust och lättskött

planering. Artvalet anpassas även beroende på läge och lokalklimat, utifrån soliga och skuggiga lägen och beroende på vilken typ av karaktär som eftersträvas på respektive gata. Busk- och perennplanteringarna kompletteras med vårlök, som ger tidig blomning och berikar den övriga växtkompositionen.

Möblering

Sittbänkar placeras i goda sollägen med en riktning som möjliggör god uppsikt eller en vacker utsikt. Det ska vara enkelt och lockande att slå sig ner en stund och ta en paus i stadsdelen. Sittplatser placeras med jämna mellanrum längs huvudgatan och i alla gatuhörn, eller på motsvarande avstånd längs lokalgator utan korsningar. Bänkar och cykelparkering på gator utan planteringsbäddar placeras mellan träden mot gatan. Ur tillgänglighetssynpunkt väljs soffor med rygg- och armstöd.



Princip för möblering av huvudgatan. Bänkar, cykelställ mm placeras i möbleringszon mellan planteringar.

Cykelparkeringar och skräpkorgar placeras i anslutning till parkernas entrépunkter, längs större stråk och vid mötesplatser som platsbildningar och busshållplatser. Möbler väljs ur Stockholms stads möbelprogram, med vissa platsspecifika undantag. En sammanhållen färgskala väljs för parker respektive gaturummen och bör i huvudsak följa möbelprogrammet.

Planteringsräcke
(Gjuts ner innanför kantsten)

Nedsänkt planteringsyta
mellan 200-300 mm

Kantsten av granit

Kolmakadam 32/90

Makadam 32/90

Luftigtbärlager makadam 32/63

Kolmakadam 2/6

Dränering

Bredd varierat mellan 2,6 - 4,8 m

Princip för nedsänkt växtbädd med planteringsräcke

LINTA GÅRDSVÄG KVALITETSPROGRAM FÖR ALLMÄN PLATS

Möbler till gator och park

Möbler till gator

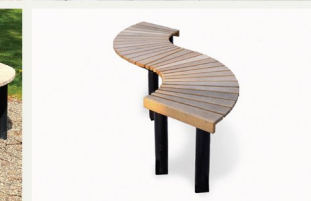


Ral 6013



Soffa 'Bergius', cykelställ 'Mipos', skräpkorg 'City'.

Möbler till parker



Rund bänk och sittbänk med eller utan ryggstöd 'Orm'.

Gator och trafik

Utformning av stadsdelens huvudgator

Huvudgatan och Linta Gårdsväg utgör områdets stomme och hanterar merparten av stadsdelens transporter. Mellan Lintadalen och Lillsjöparken görs Kvarnbacksvägen om till stadsgata.

Huvudgatan

Levande stadsgata med generösa gångytor

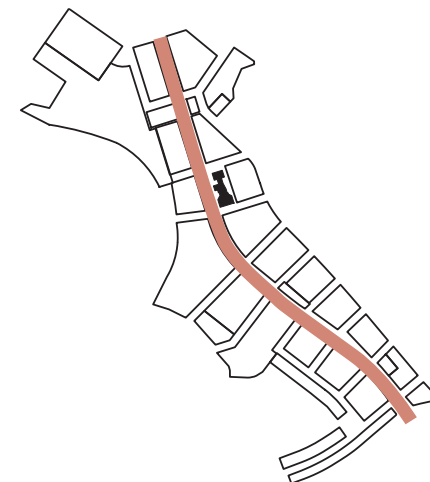
Huvudgatan är Lintadalens pulsåder som binder samman alla viktiga målpunkter. Gatans utformning ska stödja förutsättningarna för ett levande stadsliv med lokaler i bottenvåningarna. Den ska även ge god tillgänglighet för gående och cyklister att röra sig längs med och korsa gatan.

Gatan utformas med generösa trottoarer och cykelvägar som avgränsas med breda planteringar mot körbanan på båda sidorna av gatan. Planteringarna består av träd, buskar och perenner i en komposition som ger blomprakt och säsongsbundna upplevelser året runt. Planteringsytorna är väl tilltagna för att kunna bidra till vistelsevärden och ge bredkroniga träd möjlighet att med tiden växa upp och ge en rumsskapande effekt över gatan. Mindre träd kompletterar med blomning, bär och färgprakt. Planteringarna har en viktig funktion att ta hand om området dagvatten från i första hand allmän platsmark.

Längs östra sidan finns goda sollägen och här placeras områdets platsbildningar. Vid det centrala torget ändrar gatan karaktär för att markera platsen. Körbanan höjs upp och endast träd i trädgaller placeras längs gatan.

Busshållplatser

Busshållplatser finns i goda kommunikationslägen. Dels vid områdets södra entré utmed Kvarnbacksvägen, dels vid torget utmed Huvudgatan. Busshållplatsen vid torget utformas som körbanehållplats vilket ger en viss hastighetsdämpande effekt. Angöring ordnas främst på västra sidan av Huvudgatan för att ge tillgänglighet till bostäderna. Angöringsfickor utformas i ett material som ansluter till trottoaren för att särskilja sig från körbanan och minska upplevelsen av köryta.



Funktioner i frisen på kvartersmark

Mellan gatumarken och huskropparna anläggs en smal fris i gatsten på förgårdsmarken. På sidan med verksamheter finns möjlighet att genom indrag i bebyggelsen bredda frisen och skapa mindre platser, vid exempelvis entréer, utanför lokaler eller vid gatukorsningar. Möblemang och planteringar på kvartersmarken kan bidra till variation i gaturummet, plats för sociala funktioner som uteservering eller kompletterande planteringar som stärker gatans gröna karaktär.



Illustration Huvudgatan



Exempel på lättskötta gatuplanteringar med träd, buskar och perenner.

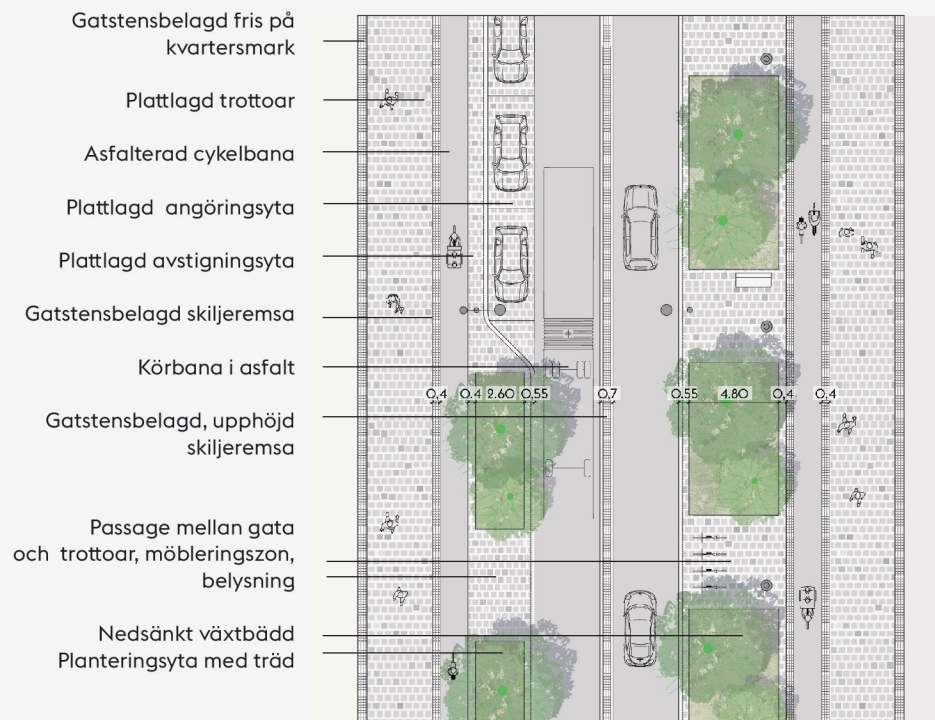


Exempel på generösa trottoarer med fris av gatsten mot byggnaderna. Plats för uteservering genom indrag av fasadliv.

GATOR OCH TRAFIK

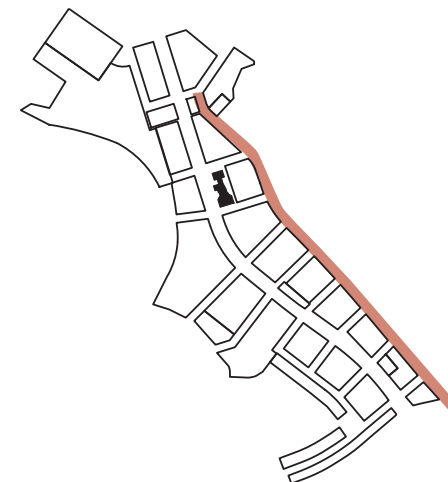


Sektion och plan Huvudgatan
Principen för fris, gång och cykel är lika på båda sidor av gatan.



Gator och trafik

Utformning av stadsdelens
huvudgator, forts.



Linta Gårdsväg

Gata för transporter längs gränsen av
Lintadalen

Linta gårdsväg följer en äldre vägdragning i brynet mellan naturmarken på Kvarnberget och den nya stadsdelens kvartersbebyggelse. Gatan breddas och ges en ny utformning som dimensioneras för att kunna hantera alla tunga transporter och leveranser som behöver ske till verksamheterna inom området. Gatan hanterar samtidigt övergången mellan stad och natur genom att förses med trädplantering på verksamhetssidan medan den möter naturen direkt i öster. Gatuträden placeras omväxlande i trädgaller och i öppna planteringsytor med buskar och perenner.

Ett nytt cykelstråk (del av huvudcykelnätet) byggs ut på östra sidan längs skogsbrynet, med distans mot gatan i form av en avskiljningsremsa med belysningsstolpar.

Angöring till verksamheter

På verksamhetssidan placeras angöring i fickor längs gatan. Angöringsfickorna utformas i ett material som ansluter till trottoaren för att särskilja sig från körbanan och minska upplevelsen av köryta. Angöring till de kvartersgemensamma garagen för parkering till boende och verksamheter ordnas i första hand från Linta Gårdsväg. In- och utfarter anordnas i begränsad omfattning och samordnat med gatans utformning för att säkerställa att planteringarna längs gatan värnas.

Gatstensbelagd fris på förgårdsmarken

Liksom på huvudgatan placeras en smal förgårdsrark utformad med fris i storgatsten mellan husen och trottoaren. Eftersom gatan svänger kan förgårdsmarken vid vissa ställen behöva breddas i mindre avsnitt med bibehållen markbeläggning.



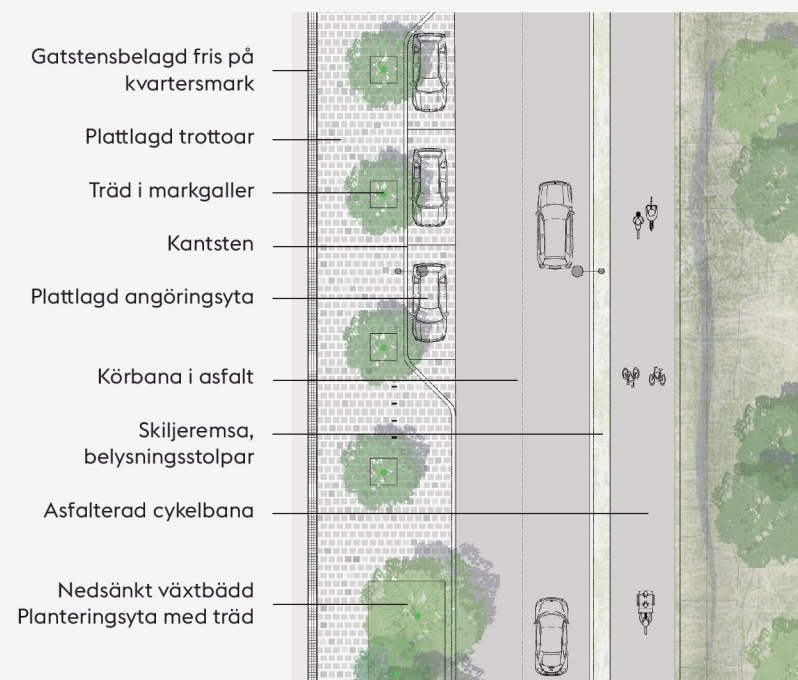
Illustration Linta gårdsväg



Grönremsa mellan körbana och cykelbana.



Angöringsfickorna utförs i marksten för att minska intrycket av köryta.



Sektion och plan Linta gårdsväg

Gator och trafik

Utformning av stadsdelens
huvudgator, forts.

Kvarnbacksvägen

Dagens trafikled görs om till urbant stråk

Kvarnbacksvägen är en hårt trafikerad väg som binder samman Västerort och Brommaplan med Ulvsunda. Vägen har idag en utformning som påminner om en genomfartsled. När Lintadalen bebyggs kommer ny bebyggelse placeras längs Kvarnbacksvägen och tillgängligheten för kollektivtrafik, gång- och cykeltrafik förbättras. Dagens trafikled byggs om i enlighet med framkomlighetsstrategin. Gatan ges en ny utformning som urbant stråk med ny bebyggelse, trädrader, trottoarer och cykelbanor. Separata körfält byggs ut för kollektivtrafiken. Busshållplatser placeras i nära anslutning till den nya Huvudgatan. Det finns även befintliga busshållplatser i höjd med Hemslöjdsvägen mot Brommaplan. Nya förbättrade passager anordnas för gång och cykel mot Lillsjöparken i några strategiska punkter.

Breddad sektion för nya funktioner

För att rymma alla nya funktioner och de ökade måtten för bättre framkomlighet kommer gatan få en kraftigt vidgad sektion och breddas ut över Lillsjöparken. Närmast bebyggelsen placeras en remsa gröngjord förgårdsmark som ansluter till Brommas överordnade karaktär och gatans fortsatta utseende närmare Brommaplan. Trottoar och en enkelsidig cykelbana placeras på ömse sidor om gatan. Nya trädrader placeras närmast gatan för att skapa distans mot trafiken. På norra sidan längs husraden placeras träden i markgaller, medan de på södra sidan planteras i det svackdike som ordnas för områdets dagvattenhantering. Gång- och cykelbanor placeras nedanför diket i övergången mellan gata och park. Belysning över gatan ordnas på ömse sidor i en plattbelagd zon närmast gatan.

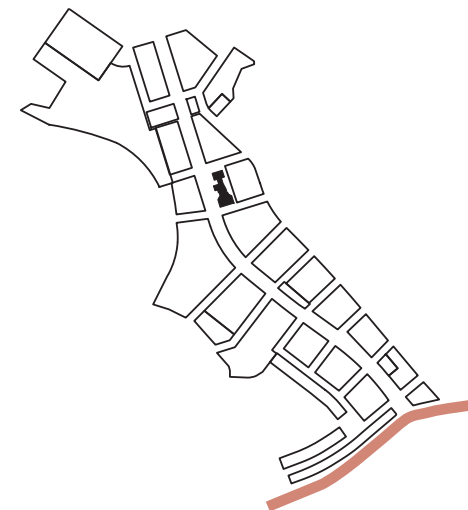




Illustration Kvarnbacksvägen



Träd i markgaller utmed bebyggelsen.



Planteringar mot Lillsjöparken skapar en grön ridå mot parken.

GATOR OCH TRAFIK



Sektion och plan Kvarnbacksvägen

Gator och trafik

Utformning av lokalgator

Lugna lummiga lokalgator binder samman kvartersstrukturen samt ger området en intim karaktär. Variationsrika blommande planteringar bidrar till upplevelserika vardagsmiljöer.

Gröna lokalgator med träd i planteringar

Lokalgatorna i området möjliggör angöring till bostäder och verksamheter, men har även en viktig uppgift att fungera som sammanbindande promenadvägar för boende och besökare. Utformningen ska bidra till att trafikmängder och hastigheter hålls nere samtidigt som en varierad och upplevelserik miljö skapas för gående och cyklister. Trottoarer finns på båda sidor av gatan medan cykling sker i blandtrafik.

Principer för trädplantering

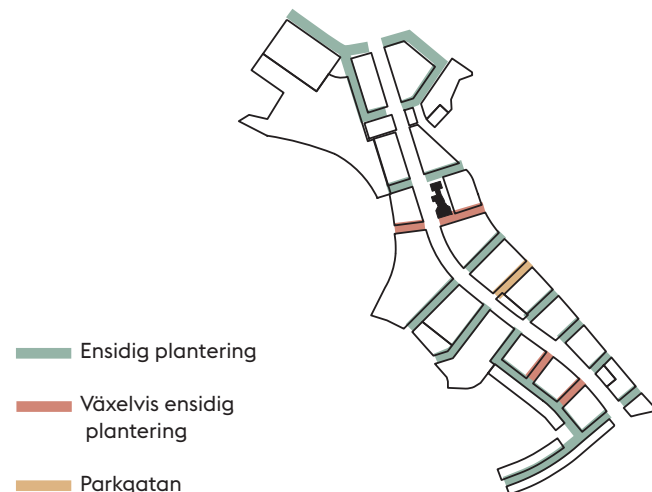
Stadsdelens lummiga karaktär gör sig påmind genom generösa planteringsytor med buskar och perenner och en blandning av träd, där både bredkroniga och mindre trädarter förekommer. Planteringsytorna placeras enligt två huvudprinciper – enkelsidigt mellan körbana och trottoar på ena sidan gatan alternativt växlande på båda sidor gatan. Längs lokalgatorna ges även möjlighet till att angöra bostäder och verksamheter.

Parkgatan

Parkgatan utgör en rekreativ förbindelse mellan Lintadalsparken och Kvarnberget. Norra delen utformas med en dubbelsidig plantering med avsmalnade körfält för att begränsa trafiken och underlätta för gående och cyklister.

Angöring garage och gårdar

In- och utfarter till garage eller gårdar ska i möjligaste mån anordnas mot Lintagårdsväg för verksamhetskvarteren. Där det inte är möjligt ska de som hamnar på lokalgatorna placeras så nära Linta gårdsväg som möjligt och samordnas med gatans utformning och plantering för värna gatornas grönska och trivsel.



Lokalgata med växelvis ensidig plantering

Planteringar med buskar, perenner och träd av varierande storklek placeras samlat i större planteringsbäddar vars läge på vardera sidan körbanan varierar längs gatan. Gaturummet upplevs grönare än vid enkelsidiga planteringar då träd syns i fonden. Bilarna tvingas till en sick-sack rörelse längs gatan vilket håller nere hastigheten.

Lokalgata med enkelsidig plantering

Planteringsbäddar med buskar, perenner och träd av varierande storklek placeras endast på ena sidan av gatan, mellan körbana och trottoar. Det ger en mer skyddad trafikmiljö för barn innanför planteringen som fungerar som avskärmning mot bilarna och längre siktlinjer längs gatan. Enkelsidig plantering väljs på gator med ledningar.



Illustration ensidig plantering



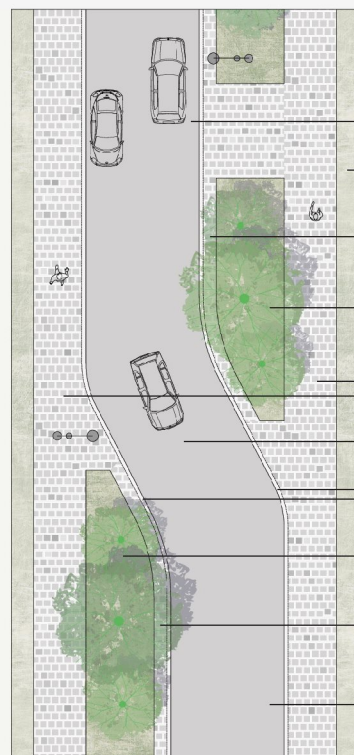
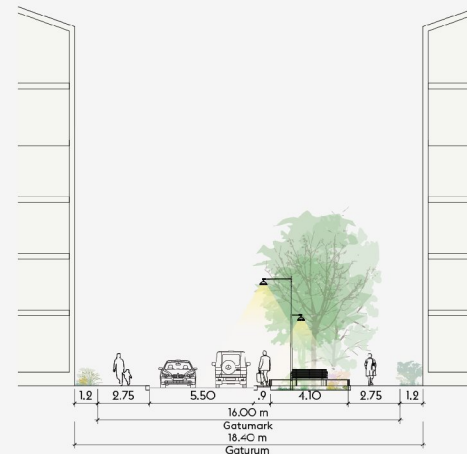
Illustration växelvis ensidig plantering



Nedsäkt planteringsbädd.



I sektion angivna mått för förgårdsmark är minimimått. I lägen där fasaderna dras in från gatan kan förgårdsmarken vara upp till 2 m.



Angöring till bostäder

Förgårdsmark

Plattlagd skiljeremsa/
avstigningsyta

Nedsänkt växtbädd
Planteringsyta med träd

Plattlagd trottoar

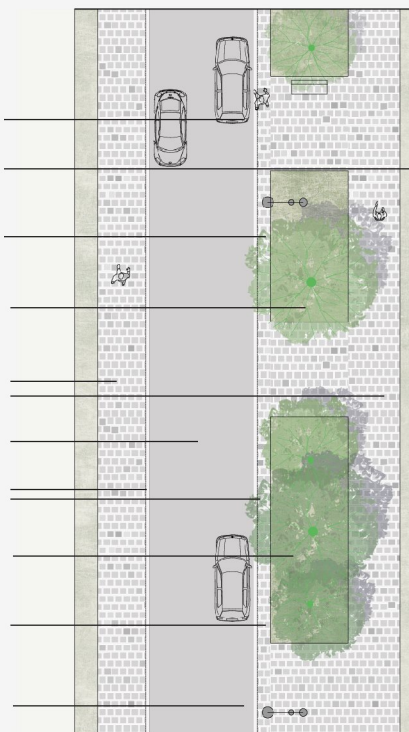
Körbana i asfalt

Kantsten mot gata

Nedsänkt växtbädd
Planteringsyta med träd

Plattlagd skiljeremsa/
avstigningsyta

Angöring till bostäder



Sektion och plan lokalgata med
ensidig plantering

Sektion och plan lokalgata med
växelvis ensidigplantering

