



Stockholms
stad



SÄTRA TORG
Kvalitetsprogram för
allmän plats
2020-03-26

Uppdragsnr: -
Daterad: 2020-03-26
Reviderad: -
Handläggare: Per Qvist, Exploateringskontoret

Detta kvalitetsprogram utgör ett underlag till Detaljplan för Sättra centrum, del av Fokus Skärholmen och är framtagen av Nivå Landskapsarkitektur AB i samverkan med och på uppdrag av Exploateringskontoret, Stockholms Stad.

Beställare:

Exploateringskontoret, Stockholm Stad
Box 8189
104 20 Stockholm
www.stockholm.se

Medverkande från Stockholms stad:

Per Qvist, landskapsarkitekt, Exploateringskontoret
Monica Carlbaum, trafikplanerare, Exploateringskontoret
Emelie Häll, Projektledare, Exploateringskontoret
Sven Brodin, Byggprojektledare, Exploateringskontoret
Peter Tomtlund, planarkitekt, Stadsbyggnadskontoret

Konsulter:

Göran Lindberg, landskapsarkitekt, Nivå
Christian Karlsson, landskapsarkitekt, Nivå
Laura Giaonetti, landskapsarkitekt, Nivå
Christiaan Smits, landskapsarkitekt, Nivå
Maria Lindelöf, trafikplanerare, WSP
Elisabet Renlund, trafikplanerare, WSP

Förteckning över källor och fotografer:

Figur 1: Temagruppen, bearbetad av Nivå
Figur 4, Bild 1: Cecilia Larsson Lantz
Figur 4, Bild 2: Lieselotte van der Meijs
Figur 4, Bild 3: Pawel Flato
Figur 4, Bild 4: Emma Falk
Figur 4, Bild 5: Förorden i centrum
Figur 4, Bild 6: Nyréns Arkitektkontor
Figur 4, Bild 7: Cecilia Larsson Lantz
Figur 5-14: Nyréns Arkitektkontor

Övriga illustrationer m.m. Nivå

Som underlag till text om Sättra Centrum har använts:

”Sättra Centrum. Kulturmiljöutredning.”, Mars 2019, Nyréns Arkitektkontor.

Innehåll

INLEDNING 4

Syfte och avgränsning
Bakgrund

ÖVERGRIPANDE MÅL OCH STRATEGIER 6

Tre mål för framtidens Skärholmen
Fyra stadsbyggnadsstrategier som utvecklar Skärholmens stadskvaliteter

GESTALTNINGSPRINCIPER FÖR ALLMÄN PLATS 8

Landskapet som utgångspunkt
Tydligt definierade offentliga platser
Gatan som levande stadsrum
En mångfald av gemensamma rum
Platser för möten
Ett sammanhängande nät för gång och cykel
Utrymme för barns och ungas liv och lek
Hållbara offentliga miljöer
Fungerande ekologisk infrastruktur
Tåliga system för dagvatten

SÄTRA CENTRUM 12

Sätra, befintlig bebyggelse
Sätra Centrum
Sätra torg
Trafik
Dagens struktur
En ny struktur

SÄTRA TORG 13

Nya Sätra torg
Funktioner
Gestaltning av torget

Material och detaljering
Vegetation
Dagvatten

SITUATIONSPLAN 1:1000 14

SITUATIONSPLAN 1:500 15

ILLUSTRATIONER 16

Sektion genom torget, 1:400
Flygbild
Vy

STRÅK 17

Hållsättrastigen
Gränden
Gatusektion Hållsättrastigen, 1:200
Sektion genom gränd, 1:200

Inledning

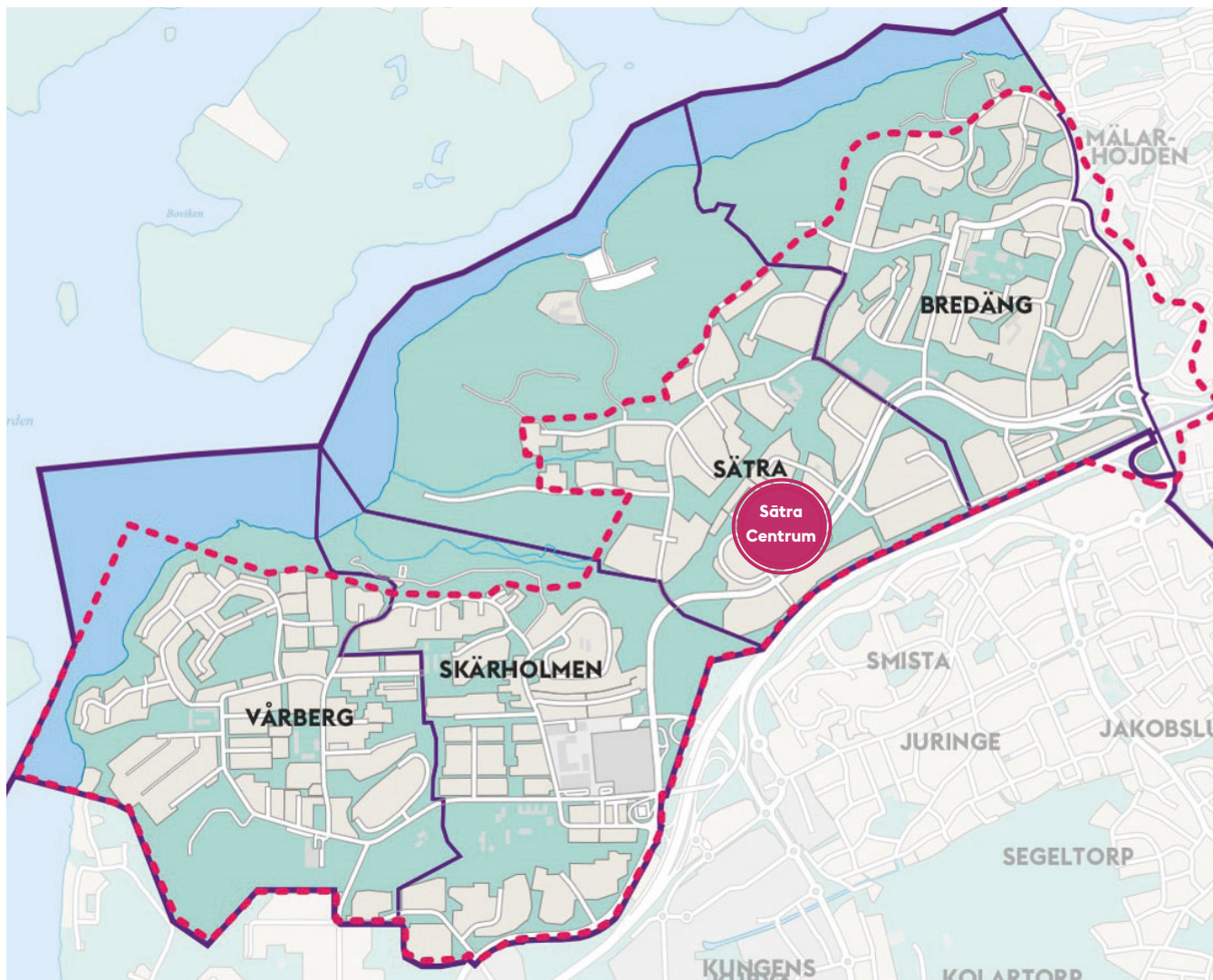
Fokus Skärholmen är ett projekt som omfattar flera detaljplaner. Till varje detaljplan finns ett kvalitetsprogram för allmän plats. I kvalitetsprogrammet beskrivs utvecklingen av de gator, stråk, platsbildningar, parker och naturmark som berörs av detaljplanen samt gestaltungsprinciper som är gemensamma för utvecklingen av allmän plats inom Fokus Skärholmen.

Bakgrund

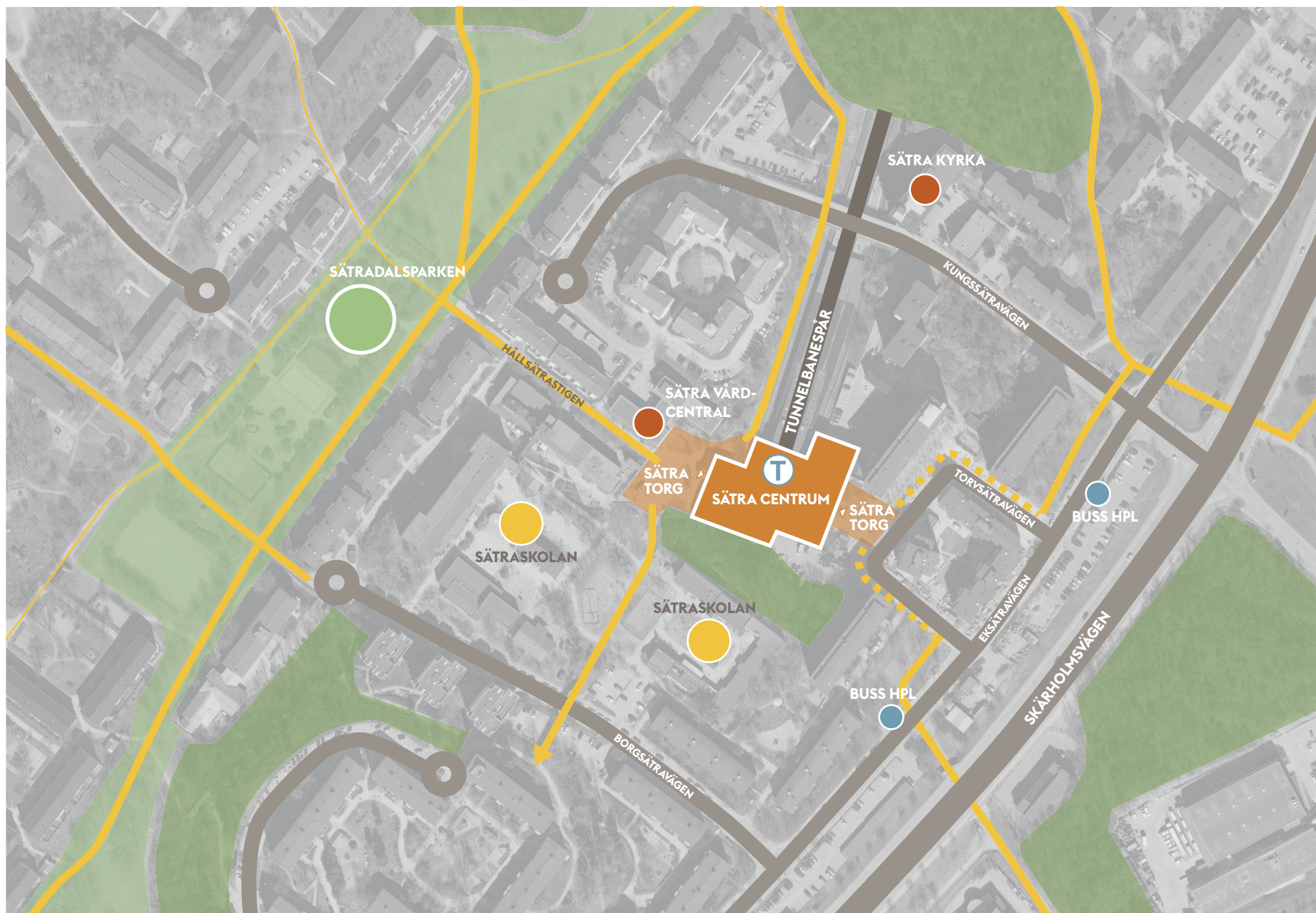
I december 2015 beslutade stadsbyggnadsnämnden att påbörja arbetet med Fokus Skärholmen. Fokus Skärholmen omfattar stadsdelarna Vårberg, Skärholmen, Sättra och Bredäng och är en satsning på stadsutveckling i sydvästra Stockholm, med särskilt fokus på nya bostäder och socialt hållbar stadsutveckling. Projektet omfattar ca 4000 nya bostäder och ett antal nya skolor och förskolor. Fokus Skärholmen innebär också en satsning på nya offentliga rum - gator, parker och torg, som bidrar till förbättrade stadskvaliteter.

Syfte och avgränsning

Syftet med "Kvalitetsprogrammet för allmän plats" är att beskriva hur den allmänna marken till exempel stråk, gator, platser, parker och natur ska utvecklas. Utveckling av den allmänna marken begränsas till den närmaste omgivningen inom och omkring detaljplanen. Kvalitetsprogrammet omfattar inte kvartersmark till exempel byggnader och bostadsgårdar. Det beskriver inte heller befintliga allmänna platser som bevaras så som de är idag. Detta kvalitetsprogram beskriver området vid detaljplan Sättra Centrum.



Figur 1. Kartan visar det geografiska läget för Sättra Centrum inom Fokus Skärholmen. Detta kvalitetsprogram beskriver de allmänna platserna i Sättra Centrum.



Figur 2: Sättra torg med omgivelningar idag. Kartan visar också huvudsakliga stråk och målpunkter.

Övergripande mål och strategier

I projektet Fokus Skärholmen finns mål och strategier för hur stadsbyggandet ska bidra till att utveckla stadskvaliteter och stärka den sociala hållbarheten. Nedan följer en kort sammanfattning av dessa. Det går att läsa mer i dokumentet Stadsbyggnadsstrategier för ett socialt hållbart Fokus Skärholmen.

Tre mål för framtidens Skärholmen

Sammanhållen och varierad

Skärholmens stadsdelsområde ska vara sammanhängande och inrymma en stor variation av platser, bostäder och uttryck. En ny årsring med fantasifull arkitektur och urbana kvaliteter läggs till.

Levande och innehållsrik

I Skärholmens stadsdelsområde ska alla få plats och kunna känna tillhörighet. Stadsdelarna ska vara öppna, inbjudande, levande året runt och på alla tider av dygnet. Barn och ungas behov tas tillvara när stadsdelarna utvecklas. Konst och kultur bidrar till attraktivitet, identitet och förändring.

Delaktig och lärande

Skärholmens stadsdelsområde ska utvecklas med utgångspunkt i det som finns idag och i dialog med invånarna. Det lokala perspektivet är nyckeln. Befintliga verksamheter, byggnader och platser är en tillgång och ska ges möjlighet att utvecklas ihop med det nya.

Fyra stadsbyggnadsstrategier som utvecklar Skärholmens stadskvaliteter

Allsidiga boendemiljöer

En variation av bostadstyper, tillgång till service och arbetsplatser, mångfald av funktioner, levande bottenvåningar, blandning av typologier, skala och volymer samt fantasifull arkitektur.

Ett promenadvänligt gång- och gatunät

Trafikleder omvandlas till gator med trottoarer, cykelbanor och bebyggelse, ett finmaskigt nät för rörelse, många kopplingar till intilliggande stadsdelar, trygghet, orienterbarhet och överblick.

En mångfald av gemensamma rum

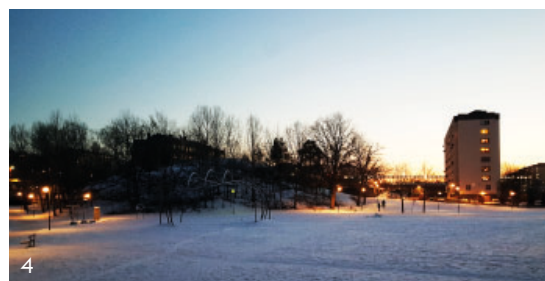
Levande och trygga lokala centrum, parker och platsbildningar, mångfald av funktioner och karaktärer, flexibilitet i utformning, tillgänglighet och parkentréer, gräns mellan privat och offentligt.

Lokalt förankrad process

Ett starkt och dynamiskt civilsamhälle, lokal kunskap och lokala initiativ, medborgardialog, samverkan och medskapande.



Figur 3. Stadsbyggnadsstrategier för ett socialt hållbart Fokus Skärholmen.



Figur 4. Bilder från stadsdelarna Bredäng, Sättra, Skärholmen och Vårberg. Bild 5 är en skiss inför uppförande av muralmålning i Skärholmens centrum (Förorten i centrum).

Gestaltungsprinciper för allmän plats

Gestaltungsprinciperna för allmän plats bygger på de mål och strategier som formulerats för Fokus Skärholmen. Principerna utgår också från stadens olika styrdokument, såsom översiktsplanen, framkomlighetsstrategin och grönare Stockholm.

1. Landskapet som utgångspunkt

- Lyft fram landskapet, både natur- och kulturlandskapet och det byggda. Ta tillvara kulturvärden och viktiga karaktärsdrag och stärk stadsdelarnas identitet.
- Värna dalstrådsparkerna som binder samman stadsdelarna och vidareutveckla den sammanhängande grönska som binder dem samman.
- Följ topografin, lyft fram utblickar och siktlinjer. Bjud in landskapet i de offentliga rummen utomhus.

2. Tydligt definierade offentliga platser

- Skapa platser med en tydlig gräns mellan privat och offentligt. Den allmänna marken ska vara öppen och tillgänglig, tydligt allmän och väl avgränsad.

- Lägg till en ny dimension i de offentliga rummen, där det storskaliga bryts ned och närmiljön blir mer innehållsrik och omhändertagen. Skapa platser med fler funktioner, mer detaljer och en tätare skala.
- Utveckla mötet mellan bebyggelse och grönska och skapa väldefinierade gröna rum. Lyft fram och tillgängliggör parker och natur med inbjudande entréer, aktiva kantzoner, trygga offentliga promenadstråk, god orienterbarhet och lockande målpunkter.

3. Gatan som levande stadsrum

- Återupprätta gatans roll som offentligt stadsrum för alla trafikslag. Skapa trygga och upplevelserika gator med urbana kvaliteter, såsom noga utvald markbeläggning, ytor för gående och cyklister, trädplantering, smala körbanor, konstfull belysning, gatumöblering och platser som inbjuder till vistelse.
- Gestalta gaturummet med hög prioritet för gång-, cykel- och kollektivtrafik genom generösa gångbanor, goda hållplatslägen, låga hastigheter och säkra passager över gator.
- Lägg till en årsring av nya och utvecklade befintliga gaturum och skapa ett sammanhängande gatunät som kopplar samman stadsdelarna.

- Låt gatan möta befintlig och ny bebyggelse på ett öppet sätt där lokaler i bottenvåningarna och entréer bidrar till att utveckla gatan som ett levande stadsrum.

4. En mångfald av gemensamma rum

- Skapa en mångfald av torg, platser, parker, natur och gator som kan tillgodose invånarnas rekreationsbehov. Det ska finnas plats för både mycket aktiva platser för lek, idrott och folkliv och rofyllda platser för promenad, återhämtning och vila.
- Förädla befintliga kvaliteter i de offentliga miljöerna. Tillgängliggör naturens rekreativa värden. Berika platser med fler funktioner med lekfulla och konstnärliga inslag.
- Utveckla parker och platser med innehåll som kompletterar dagens utbud och speglar nya behov. Forma platser för att stärka identitet och attraktivitet.
- Ta hänsyn till ljus-, vind- och solförhållanden i de offentliga rummen. Utveckla platser för vinteraktivitet som t.ex. pulkabackar och skridskoisar och ta tillvara vintersoliga platser.

5. Platser för möten

- De gemensamma rummen ska upplevas trygga och jämlika. Skapa mötesplatser ute som inbjuder till delaktighet och lokalt engagemang.
- Skapa offentliga rum som inspirerar till nya möten och lockar människor i olika åldrar och med olika social och kulturell bakgrund.
- Utveckla miljöer som kan bli regionala målpunkter och dra besökare från ett större omland.

6. Sammanhängande nät för gång och cykel

- Vidareutveckla det finmaskiga nätet av gång- och cykelvägar och gator som knyter samman stadsdelar och gör det möjligt att röra sig mellan områdenas viktiga målpunkter.
- Förbättra orienterbarheten och skapa tydliga rumsliga relationer mellan olika platser.
- Främja variationen av gångstråk. Det ska både finnas stråk som leder igenom park- och naturmark och stråk längs gator. Varje stadsdel ska innehålla stråk som upplevs trygga och säkra såväl under dygnets ljusa som mörka timmar.



Figur 5. Bygg in ekosystemtjänster i de offentliga rummen och skapa mångfunktionella parker där de ekologiska värdena utvecklas.



Figur 6. Offentliga rum ska hålla en hög kvalitet i gestaltning och materialval.



Figur 7. Ta tillvara kulturvärden och viktiga karaktärsdrag och stärk stadsdelarnas identitet.



Figur 8. Skapa mötesplatser som inbjuder till delaktighet och lokalt engagemang.

7. Utrymme för barns och ungas liv och lek

- De offentliga miljöerna ska stödja barns och ungas utveckling och deras möjligheter att utforska staden och röra sig på egen hand. Närhet till småbarnslek är särskilt viktigt.
- Utforma och gestalta gator för låga hastigheter och värna möjligheterna att ta sig på ett upplevt tryggt och säkert sätt mellan barnens viktiga platser, t.ex. förskola, lekplats, skogsdunge, idrottsyta och bostad.
- Parkerna och idrottsytornas lugna och aktiva platser kompletteras av barnens förskole- och skolgårdar. Barnen är till största delen av dagen på förskolan och skolan. Det är angeläget att förskolor och skolor placeras med bra relation till gång- och cykelstråk, kollektivtrafik och park- och naturområden. De ska helst vara fristående och ha tillräckliga gårdar.
- Utveckla dagens offentliga miljöer med fokus på kvaliteter och funktioner som intresserar barn och unga.

8. Hållbara offentliga miljöer

- Offentliga rum ska hålla en hög kvalitet i gestaltning och materialval. Hållbara material minskar behovet av underhåll och kostnader över tid.
- Skapa en robust stomme av flexibla/generella offentliga rum där innehåll och användning kan skifta över tid.

9. Fungerande ekologisk infrastruktur

- Säkra funktionerna i den övergripande ekologiska infrastrukturen. Dra nytta av den befintliga vegetationen och gör medvetna träd- och växtval för att stärka viktiga spridningssamband. Vidareutveckla även en mångfald av naturmiljöer.
- Ta tillvara landskapets förmåga att leverera ekosystemtjänster, t.ex. genom att använda lågt liggande grönstråk för omhändertagande av dagvatten, träd för vindskydd och skugga, vegetation för temperaturutjämning, odling för pollinering och biologisk mångfald.
- Bygg in ekosystemtjänster i de offentliga rummen och skapa mångfunktionella parker och naturområden där de ekologiska värdena utvecklas.

10. Tåliga system för dagvatten

- Integrera välfungerande och hållbara system för dagvatten. Använd mark, växtlighet och vattensamlingar för att rena vatten och jämna ut flöden.
- Bygg in gröna lösningar för omhändertagande och rening av dagvatten i gator, både för nya och omgestaltade, där det är möjligt.
- Nya dagvattensystem ska dimensioneras och höjdsättas för att minska sårbarheter vid skyfall.



Figur 9: Skapa nya parker och platser med innehåll som kompletterar dagens utbud och speglar nya behov. Profilerar platser för att stärka identitet, attraktivitet och status.



Figur 10: Integrera välfungerande och tåliga system för dagvatten. Utnyttja mark, växtlighet och vattensamlingar för att rena vatten och jämna ut flöden.



Figur 11: Utveckla vinterkvaliteter i form av skridskoislar, skidspår, pulkabackar och vintersoliga platser som inbjuder till utevistelse året om.



Figur 12: Förskole- och skolgårdarna ska eftersträvas att placeras med bra relation till gångstråk, park- och naturområden. De ska helst vara fristående och med tillräckliga gårdar.



Figur 13: Skapa platser med en tydlig gräns mellan privat och offentligt.



Figur 14: Återupprätta gatans roll som offentligt stadsrum. Skapa trygga och upplevelserika gator med urbana kvaliteter – levande bottenvåningar, entréer, trädplantering, platsbildningar.

Sätra Centrum

Sätra centrum planlades på 60-talet som en förort kring den nya tunnelbanedragningen. Den föreslagna ombyggnaden förändrar den befintliga strukturen och skapar ett torg med potential att blir en central nod i Sätra.

Sätra, befintlig bebyggelse

Det moderna Sätra började ta form under mitten av 1900-talet på den gamla Sätra gårds område. Detta skedde under en period då ett allt tätare Stockholm expanderade utåt längs med tunnelbanelinjerna. 1963 stod den första detaljplanen över Sätra centrum klar. Den visar en tidstypisk bebyggelseplan som, trots områdets besvärliga topografi, i stora delar är rätvinkligt planerad.

Sätra Centrum

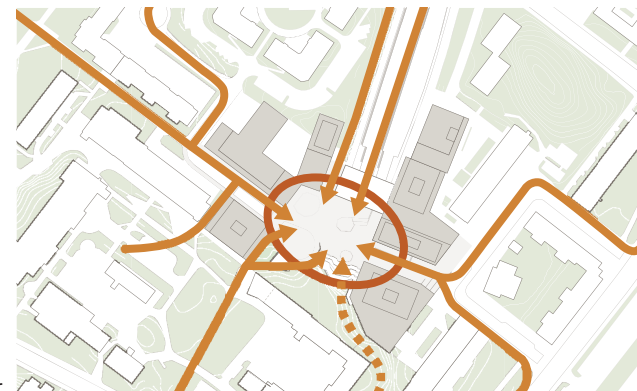
Centrumbyggnaden är den enda byggnad som frigjorde sig från den övriga bebyggelsens riktning. Den orienterade sig istället efter tunnelbanans riktning och dragning. Centrumanläggningen utformades som en sammanhängande byggnad på en brokonstruktion över tunnelbanespåret med vad som ibland beskrivs som Sveriges första inomhuscentrum. Den knöt samman den östra och västra sidorna av Sätra och inrymde en tunnelbanehall, handel och service. Mot trafiklederna i öster annonserades Sätra C av tre höga skivhus och mellan centrumanläggningen och Eksättravägen förlades en kombinerad besöks- och infartsparkering.

Sätra torg

Centrumbyggnadens utformning resulterade i två olika platsbildningar på ömse sida om centrumet, ritade av stadens parkavdelning under Holger Blom och Erik Glemme. Torget innehöll också de typiska stenmurarna och formklippta träden. På östra sidan utgjordes torget av en entréplats med möjlighet till angöring och bilparkering och på den västra sidan ett helt bilfritt torg. Härifrån knöts gångstråk från Sätra centrum till Sättradalsparkens parkstråk.

Trafik

I samband med att den nuvarande E4:an byggdes om till Europaväg med motorvägsstandard, planerades en ny huvudled, Skärholmsvägen, som band samman Sätra med Skärholmen och Bredäng. Innanför Skärholmsvägen löpte ytterligare en gata, Eksättravägen, från vilken återvändsgator med vändplatser matade de olika delarna av Sätra. Från Eksättravägen nådde man även den östra entrén till centrumet samt parkeringsplatsen framför. Gångvägar separerades i många fall från biltrafiken, ibland även planskilt. En komplett trafikseparering ansågs emellertid inte nödvändig att genomföra och många gångbanor löpte utmed gatorna. Cykeltrafiken hänvisades delvis till cykelbanor, främst väster om centrumet i anslutning till Sättradalsparken. Inom flerbostadsområdet och Eksättravägen var man som cyklist i många fall hänvisad till körbanorna. Cykeltrafik mellan västra och östra sidan av centrala Sätra omöjliggjordes effektivt, främst genom centrumbyggnadens placering men även på grund av tunnelbaneschaktet och områdets topografi. Istället



Figur 15: En ny struktur

hänvisades man närmast till Kungssättravägen i norr eller Bogsättravägen i söder.

Dagens struktur

Den befintliga bebyggelsestrukturen i Sätra centrum medför en del begränsningar för allmänheten. Kopplingen mellan västra och östra sidan av Sätra är svag och förutsätter att man rör sig inomhus i centrumbyggnaden. Även tunnelbanan, områdets starkaste målpunkt, nås härifrån. Cyklister får ta långa omvägar för att passera centrum. De offentliga torgytorna på båda sidor centrumbyggnaden saknar egentliga målpunkter och är lågt frekventerade. Detta medför problem vad gäller den upplevda tryggheten hos många befolkningsgrupper.

En ny struktur

Den föreslagna ombyggnaden av Sätra centrum förändrar radikalt den befintliga strukturen. Genom att riva centrumbyggnaden och ersätta den med ett torg skapas en central nod i Sätra. Här strålar flera viktiga stråk samman och kopplas direkt till tunnelbanan som nu nås direkt från det offentliga torget. Kopplingen mellan östra och västra sidan av Sätra öppnas upp och möjliggör större rörlighet för fotgängare och cyklister. Kring torget föreslås ny bebyggelse som tillför bostäder och centrumfunktioner som berikar torget. Den nya bebyggelsen väster om torget nås genom en förlängning av Kungssättravägen som ansluter till torget via Hållsättravägen. Denna avslutas i en vändplan i torgets sydvästra del och man undviker trafik över torget.

Sätra Torg

I det nya Sätra är torget den självklara centrumpunkten. Här sammanstrålar en mängd stråk i en tydligt definierad offentlig plats med en karaktärsfull gestaltning.

Nya Sätra torg

Det nya Sätra torg är en tydligt definierad platsbildning. På tre sidor omges torget av byggnader. Byggnaderna rymmer bostäder, centrumfunktioner som butiker, service och caféer och ger tillsammans med tunnelbanan goda förutsättningar för ett levande torg. I söder utgör bergskärningen och naturmarksslänten en dramatisk fond. Bergsskärningen ger torget en platsspecifik karaktär, en koppling till platsens ursprungliga topografi och hur denna anpassats i exploateringen av Sätra C. En stor del av det nya torget ligger på den befintliga brokonstruktionen över tunnelbanan. Mot berget kompletteras konstruktionen med ett nytt bjälklag mot berget så att torget bildar ett samlat slutet golv. Mellan de nya byggnaderna kopplar en gränd torget med Torvsättravägen.

Funktioner

Gestaltningen utgår från Sätra torg som en nod där olika stråk strålar samman. Torget utgör en öppen och överblickbar yta som tillåter fria flöden av människor. En flexibel stomme som kan rymma tillfälliga evenemang och en förändrad användning över tid. Men torget rymmer också en mångfald av mindre platser av olika karaktär och funktion som kan locka besökare av olika ålder och bakgrund. Mötesplatser utanför tunnelbanan, sittplatser under träd och

uteserveringar eller gradänger där man kan hänga med god överblick över torget. Utmed byggnadernas fasader når man entréer till butiker och bostäder. Delar av torget kan upplåtas till uteserveringar och torghandel.

Gestaltning av torget

Torget givna fokus är den dramatiska bergskärningen i söder. Gestaltningen tar avstamp i ett gradängssystem som trappar upp och förmedlar kopplingen mellan torget och den branta bergskärningen. Gradängerna kan fungera som läktare, ytan framför blir scen. I anslutning till gradängerna leder ett trappstråk upp längs bergskärningen mot skoltomten och stråket vidare söderut. Trappan blir ett centralt objekt på torget med ett tydligt uttryck och vidgas till en platsbildning i naturmarksslänten med utblick mot torget. Mot vändplatsen utgör trappans sida avskärmning och stödmur mot slänten. Den öppna torgytan delas upp i mindre platser som strukturerar den öppna torgytan och blir naturliga mötesplatser.

Material och detaljering

Materialen som används på torget ska vara robusta och av hög kvalitet för att tåla ett högt slitage. Markmaterialet är överlag nedtonat men blir mer expressivt och lekfullt i anslutning till de olika platsbildningarna på torget, en blinkning till tegelmattorna på dagens Sätra torg. Gradängerna och trappan utförs i material som avviker från det övriga torget men med samma höga kvalitet och med en hög detaljrikedom. De befintliga konstverken, ljudkonstverket ”Vatt” av Ann Rosén och bronsskulpturen ”Dockvagnen” av Gunnel

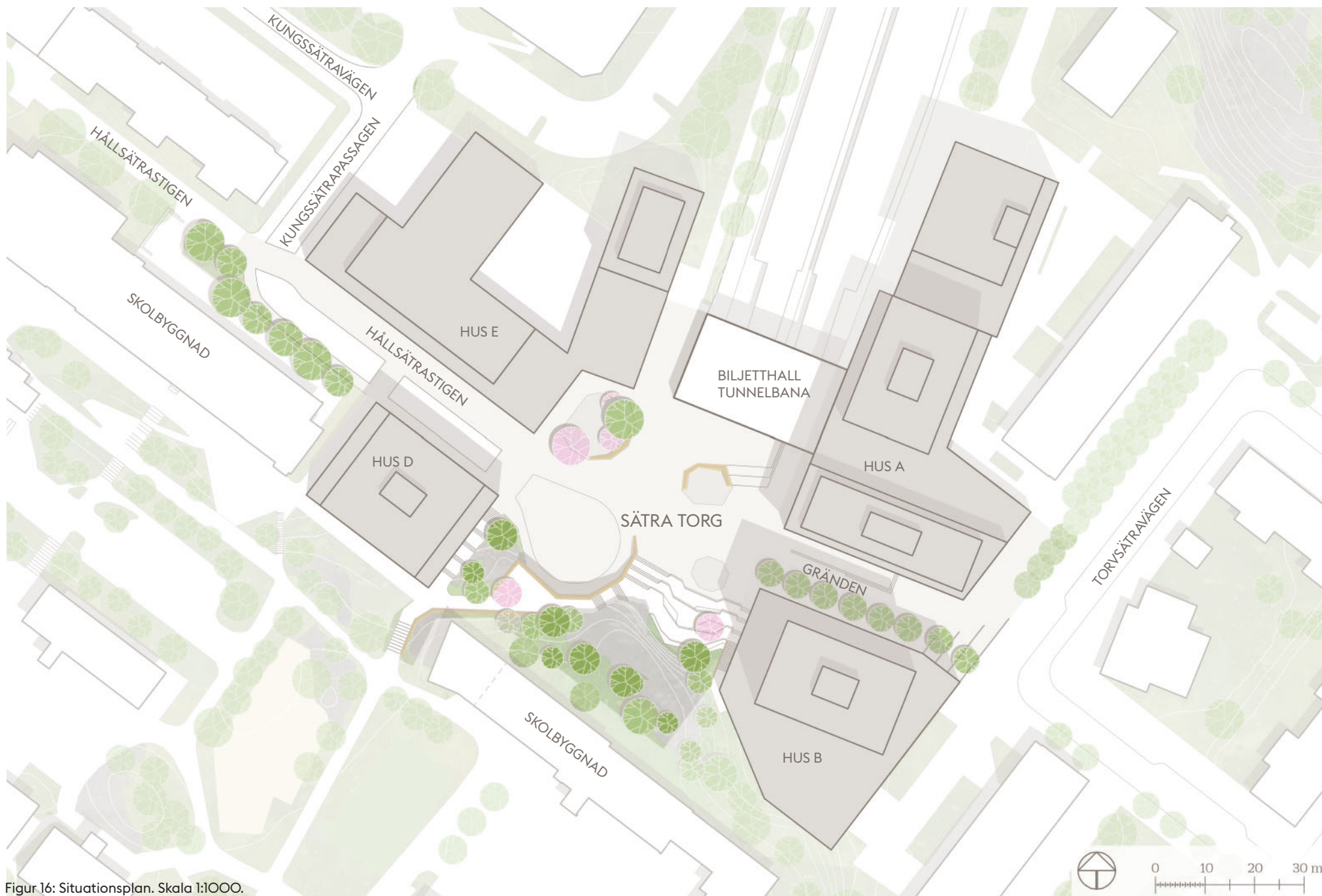
Frieberg, kommer i samråd med konstnärer/Stockholm konst få ny placering inom projektet.

Vegetation

En stor del av torget ligger på bjälklagskonstruktionen över tunnelbanan vilket försvårar trädplantering. Torgets västra del ligger på mark men på grund av vändplanen är det i praktiken bara det nordvästra hörnet av torget som ger möjlighet till trädplantering. Befintlig vegetation i naturmarksslänten och på bergknallen i söder blir därför viktig för torget. Vegetationen kompletteras med buskträd, gärna med blomning och höstfärger, samt blommande lökar. Plantering av mindre träd inom gradängssystemet knyter torgnivån till naturmarken ovan. I gränden mellan hus A och hus B knyter en trädad an mot befintliga trädrader vid Torvsättravägen.

Dagvatten

Bjälklagskonstruktionen komplicerar dagvattenhanteringen. Eventuella brunnar måste dras i ledning genom bjälklaget och antalet bör därför begränsas. Utgångspunkten för höjdsättningen blir därför att så långt det är möjligt leda ut dagvattnet från bjälklaget. Framför tunnelbanehallen blir emellertid brunnar ofrånkomliga vid anslutning till befintlig golvnivå. Detta är en lågpunkt på torget och är en sårbar lösning ur översvämningssynpunkt vid skyfall. De begränsade möjligheterna till vegetation på torget försvårar en grön dagvattenhantering. I anslutning till trädplanteringen i torgets nordvästra del samt i gränden mellan hus A och B är fördröjning av dagvatten i skelettjordar möjlig.



Figur 16: Situationsplan. Skala 1:1000.



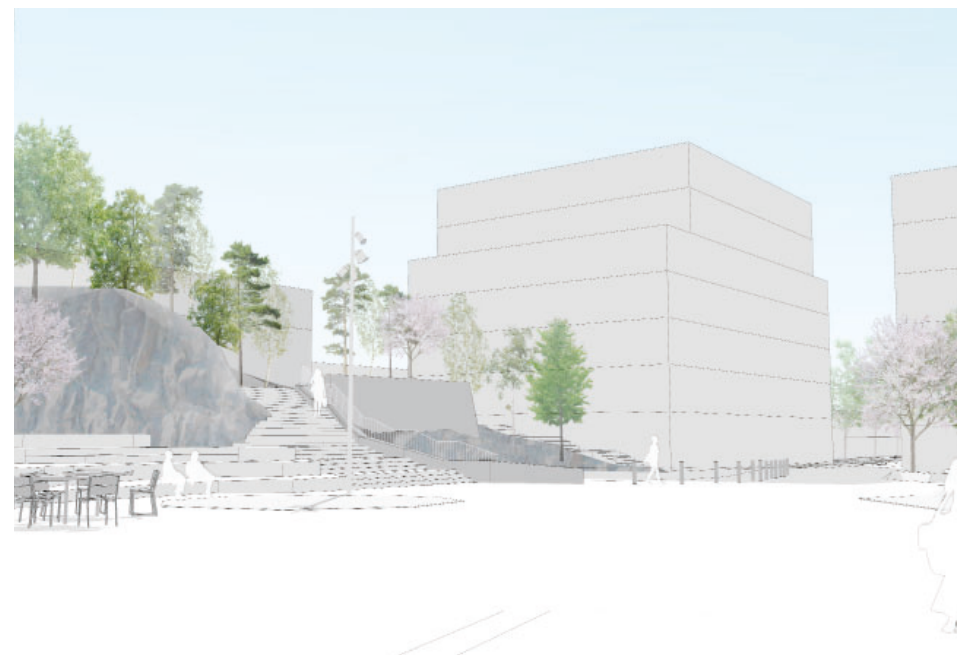
Figur 17: Situationsplan. Skala 1:500.



Figur 18: Sektion genom torget. Skala 1:400.



Figur 19: Flygbild över torget från nord-väst



Figur 20: Vy mot torget från öster.

STRÅK

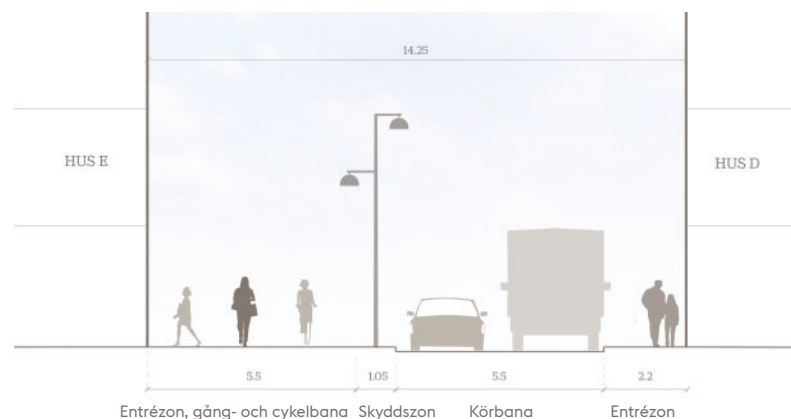
Den nya strukturen öppnar ett väst-östligt stråk i centrala Sättra, tidigare spärrat av centrumbyggnaden. Sättradalsparken och Torvsättravägen kopplas samman i det nya Sättra torg.

Hållsättrastigen

Hållsättrastigen utgör den viktiga länken mellan Sättra Centrum och Sättradalsparken. När den avslutande delen mot Sättra torg görs om till angöringsgata är en förutsättning att den bevarar sin funktion som ett tryggt och generöst stråk för oskyddade trafikanter. Det huvudsakliga stråket dras på den norra sidan där fotgängare och cyklister samsas om en yta som är bredare än Hållsättrastigen idag. Vid behov ryms en separat cykelbana inom föreslagen sektion. Längs den södra sidan av stråket löper en smalare trottoar. En ny trädrad kan anläggas i anslutning till Hållsättrastigen. Tillsammans med befintlig vegetation längs Hållsättrastigen, nya träd på torget och träd på skolans mark skapas en grön miljö. Angöringsgatan avslutas i en vändplan i torgets sydvästra hörn.

Gränden

Mellan hus A och hus B kopplar en gränd för gående och cyklister samman Torvsättravägen med Sättra torg och i förlängningen Hållsättrastigen. Längs gränden öppnar sig entréer till butiker och bostäder. Underliggande konstruktioner skapar höjdskillnader och trappningar nyttjas för att dramatisera stråkets sektion. Även mot Torvsättravägen skapas en trappning vars breda gradänger utgör en gestaltad entré till Sättra centrum. Gränden ska vid behov fungera som räddningsväg in till torget. En trädrad kopplar Sättra torg till de befintliga trädraderna vid Torvsättravägen.



Figur 21: Gatusektion Hållsättrastigen, mellan Hus D och E. Skala 1:200.



Figur 22: Sektion gränd, mellan Hus A och B. Skala 1:1200.