

Kvarter K

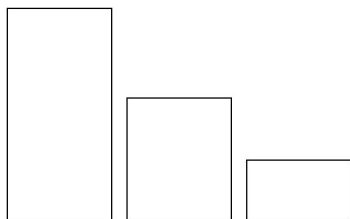


Vy från Huvudgatan

Kvarter K är beläget i planens nordöstra del och får sin trekantiga form utifrån huvudgatans sträckning i norr, Huddingevägen i öster och skolgården i väster. Dessa tre stadsrum har helt olika karaktär och funktion vilket också avspeglas i kvarterets gestaltning avseende skala, materialitet och grad av detaljering.

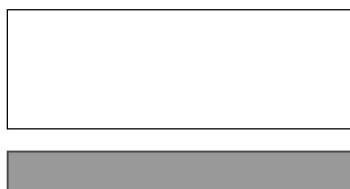
Tillsammans med intilliggande torgbildning och kvarter bildar kv K Årstafältets östra entré, en strategisk punkt där ny bebyggelse och huvudgatan etableras intill den befintliga bebyggelsen, Valla torgs tidstypiska lamell- och punkthus. Huvudgatans startpunkt definieras av ett tydligt gavelmotiv på vardera sida gata, där volymen inom kv K också är dess högsta punkt med nio våningar. Själva gatu- och torgrummet stärks och tydliggörs med en hög, detaljerad sockelvåning där en blandning av lokaler, bokaler och bostadsentréer skapar rytm, variation och genomsiktighet. Kvarteret är tillbakadraget från fastighetsgräns för att skapa en förgårdsmark om 0,5m med plats för sittbänkar och grönska.

Koncept Kvarter K



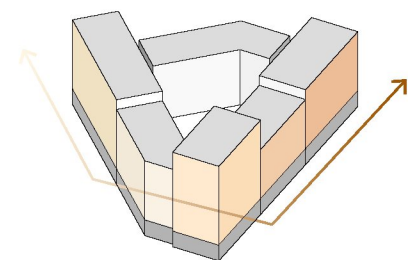
Kvarterets byggnader varierar mellan fem och nio våningar där arkitekturen tar hänsyn till anslutande bebyggelse och håller samman sin utformning mot de olika gatornas karaktär. Skalan föreslås vara högst mot entrén till huvudgatan och lägst mot skolan i sydväst, vilket också ger bättre ljusförhållanden på bostadsgården.

Skal - och volymhantering



Kvarteret karaktäriseras av sin stadsmässiga sockel och varierade taklandskap. Sockeln består av bostadsentréer, lokaler och entréer till bostadskomplement med omväxlande täta och uppglasade partier som förstärker karaktären av respektive gaturum.

Betonad socklevåning

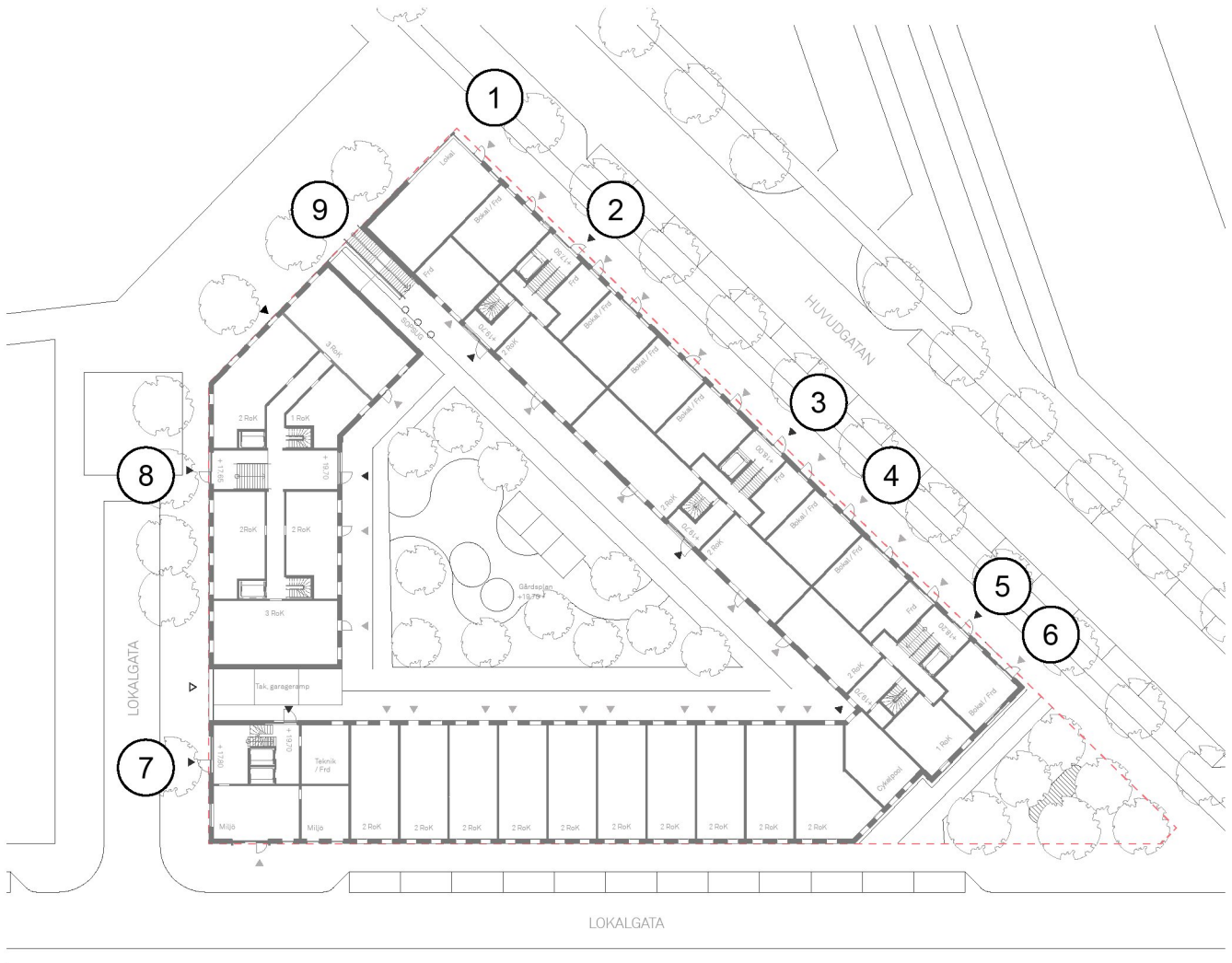


För att möta den stora och breda Huddingevägen hålls fonden mot vägen stram och återhållsam. Kvarterets detaljering ökar därefter över hörn för att svara upp mot huvudgatans och torgbildningens stadsmässighet.

Ökad detaljering

Promenaden Kvarter K

Promenaden kring kvarteret är en varierande sekvens där bostadsentréer blandas med lokaler, bokaler och komplementverksamhet. Hela entréväningen har en förhöjd rumshöjd mot huvudgatan. Genom byggnadsvolymer nas släpp skymtar bostadssgården och längs gavlarna syns grönska klättra. Generösa uppglasade partier, gott om sittplatser och stadsgrönska vid sidan om entréer skapar en inbjudande promenad runt kvarterets alla sidor.



Promenaden Kvarter K



1. Hörnet är markerat med en uppglasad, välkomnande entré som man ser igenom till nästa gata, mot promenadstråket längs med skolan och man kan ana vad som väntar. Sockeln bildar informella sittplatser och plats för växter längs fasaden.

2. Sockelvåningen längs med Huvudgatan är rikt detaljerad med tydligt markerade entréer. Bostadsentréer och entréer till bokaler och bostadskomplement har ett tydligt släktskap.



3. Bostadsentrén är tydligt markerad med skärmtak, belysning och plats att slå sig ner vid.



Promenaden Kvarter K



4. Lokaler, bokaler och bostadskomplement har en förhöjd rumshöjd vilket skapar en god rumslighet och ett inbjudande intryck för de förbipasserande. Entréer markeras tydligt med fasadskyltning samt numrering.

5. Bostadsentréer markeras tydlig med fasadbelysning, sittplatser samt fasadnumrering. Sittplatser och stadsgrönska i planteringskärl skapar en variation längs med promenaden förbi kvarteret.



6. Öppna ljusa cykelrum, rum för cykelpool och cykelmeck ligger i anslutning till gatan för att göra dessa inbjudande och uppmuntra till användande.

Promenaden Kvarter K



7. På lokalgatan mot kvarter L hittas en av bostadsentréerna som leder till bostäderna som möter Huddingevägen. Den ligger i nära anslutning till avfallsrummet och gården kan anas i släppet mot gårdshuset.

8. Gårdshusets huvudentré håller samma formspråk som resterande entréer och har långa välkomnande sittplatser på förgårdsmark..



9. I släppet längs med promenadstråket når de boende den gemensamma bostadsgården. Gavelsidan på gårdshuset är klädd med växtlighet och det finns även sittplatser med fin eftermiddagssol.



Fasader Kvarter K



Fasad mot norr



Fasad mot nordost

Fasader Kvarter K



Fasad mot sydost



Fasad mot sydväst



Fasad mot väst

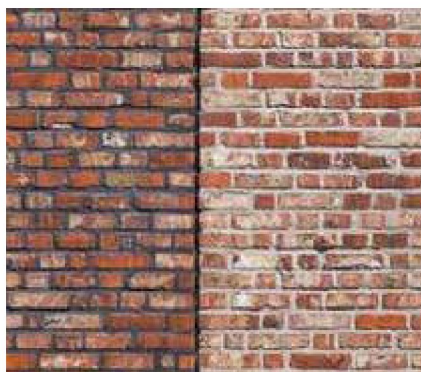
Material Kvarter K



Putsfasad i olika struktur



Tegel och puts i relief

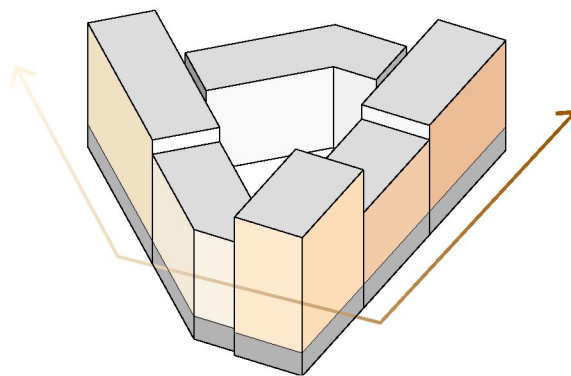


Ljust - och mörkt tegel

Kvarterets olika karaktärer läses ihop till en helhet genom materialitet och detaljering. Gestaltningen utgår från varma, ljusa putskulörer, inslag av sten, betong och tegel och en varierad men regelbunden fönstersättning som kombineras över kvarteret. Basen är lugn och harmonisk och accentueras med hjälp av små, effektiva gester som t ex skillnad i horisontalitet/vertikalitet, kontrastverkan i olika putsgräng, putsramar, kontrasterande fönsterkarmar, fönsterstorlekar, utbredning av sockelvåning och balkonger. Utförandet är enklare med ljus puts mot Huddingevägen som sedan ökar i kulör och detaljering mot huvudgatan.

Fasaden mot huvudgatan är uppdelad i tre avläsbara delar som står på en förhöjd sockelvåning, som följer samma indelning. Den stadsmässiga sockelvåningen mot huvudgatan ges extra omsorg och utförs i sten, matrisgjuten betong eller tegel - material som åldras vackert och skapar en högre detaljeringsgrad i ögonhöjd.

Mot gården har respektive fasad en ljusare variant av sin gatunyas, för att gården ska få så goda dagsljusförhållanden som möjligt och husets olika delar fortfarande är avläsbara. Färgsättningen ligger i linje med den färg- och materialplan som staden ställt till förfogande.



Kulörförändring över kvarteret

Genomsiktlighet Kvarter K

Fasad mot norr



Solida delar 50%



Genomsiktlighet 50%

Fasad mot sydost



Solida delar 75%



Genomsiktlighet 25%

Fasad mot sydväst



Solida delar 72%



Genomsiktlighet 28%

Fasad mot väst



Solida delar 74%



Genomsiktlighet 26%

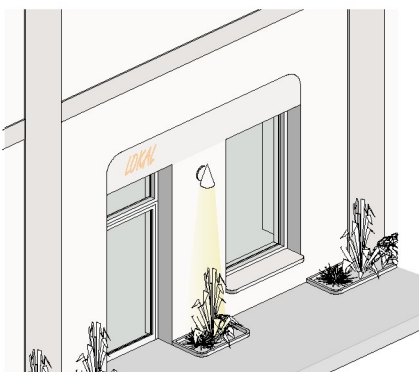
Entréer Kvarter K



Lokalentré mot skolan.



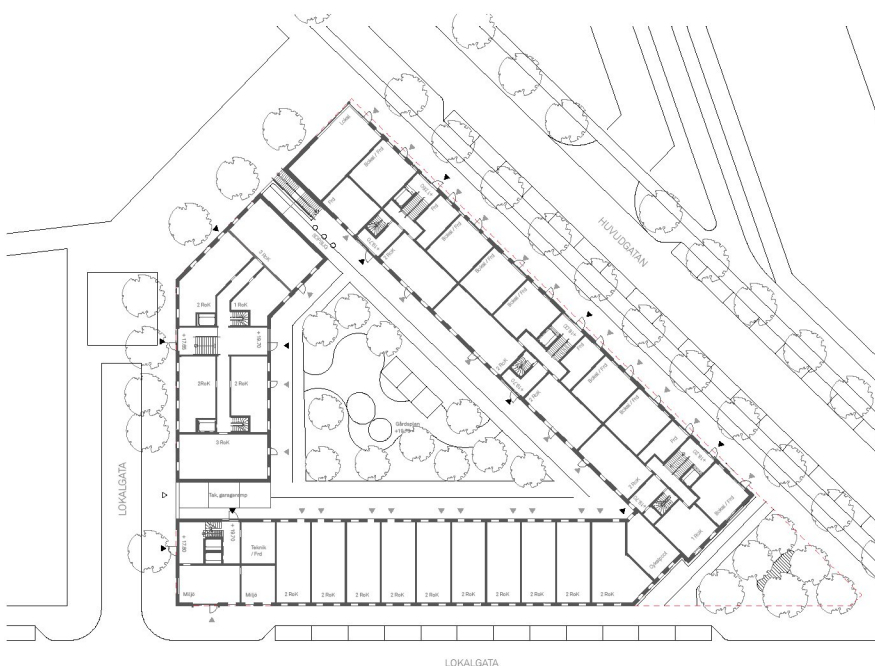
Bostadsentré mot Huvudgatan.



Entré till bokal mot Huvudgatan.

Alla entréer är lättorienterade och nås från gatan. Samtliga av bostadsentréerna är genomgående och når bostadsgården och har direkt access till garageplanet. Karmar och partier utförs i en varmt tonad kulör som ger ett varmt och inbjudande intryck.

Det finns närvarande grönska i relation till entréerna. Både mot gatan och på gården finns grönska i förgårdsmark, i gaturummet och vid uteplatser.

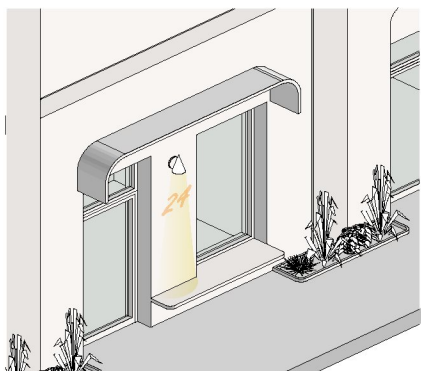


- Bostadsentré
- ▷ Garagenedfart
- Lokal / Komplementverksamhet

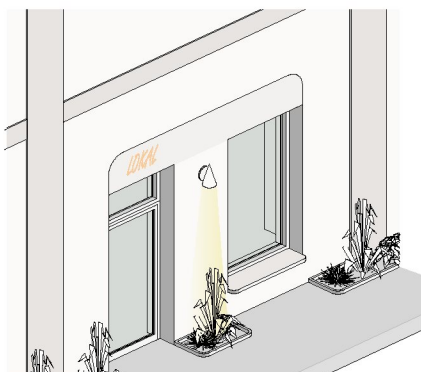
Sittplatser Kvarter K



Sittplatser löper över hörn mot skola.

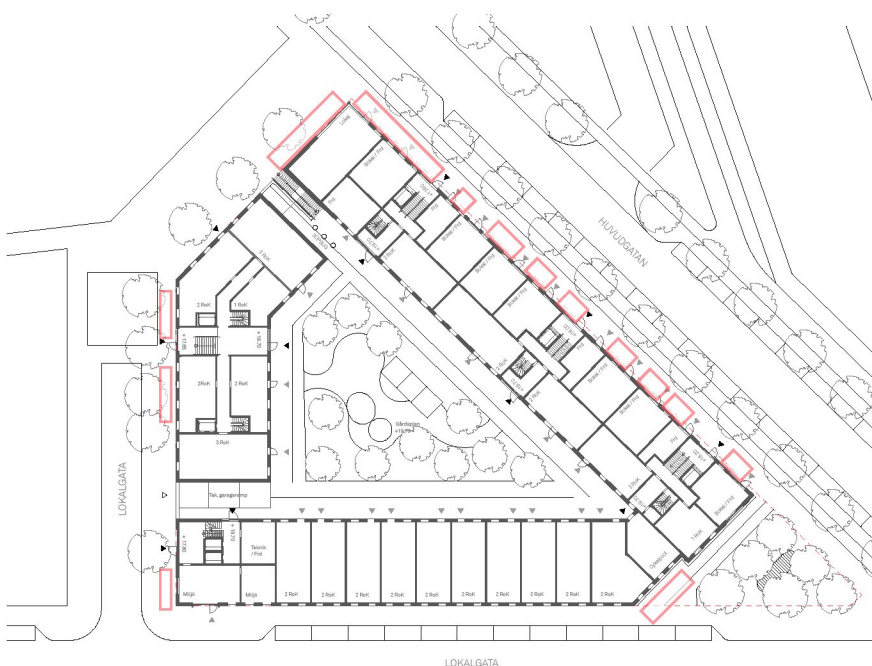


Förlängd sittbänk vid bostadsentré.

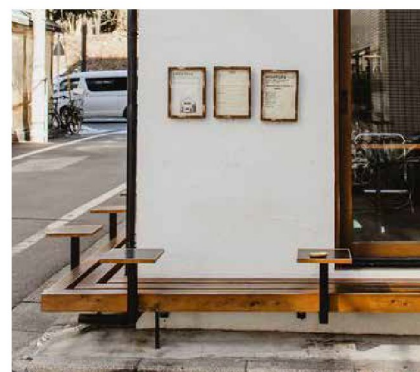


Kortare sittbänkar i fönsternischer.

Det finns gott om sittplatser runt kvarteret. De är starkt besläktade med varandra och är placerade i anslutning till entréer och fönsteröppningar. Längs med Huvudgatan är de tätt placerade, längs med lokalgatorna finner du dom främst vid bostadsentréer.



Exempel på sittplats integrerad i fasad.



Exempel på sittplatser över hörn.

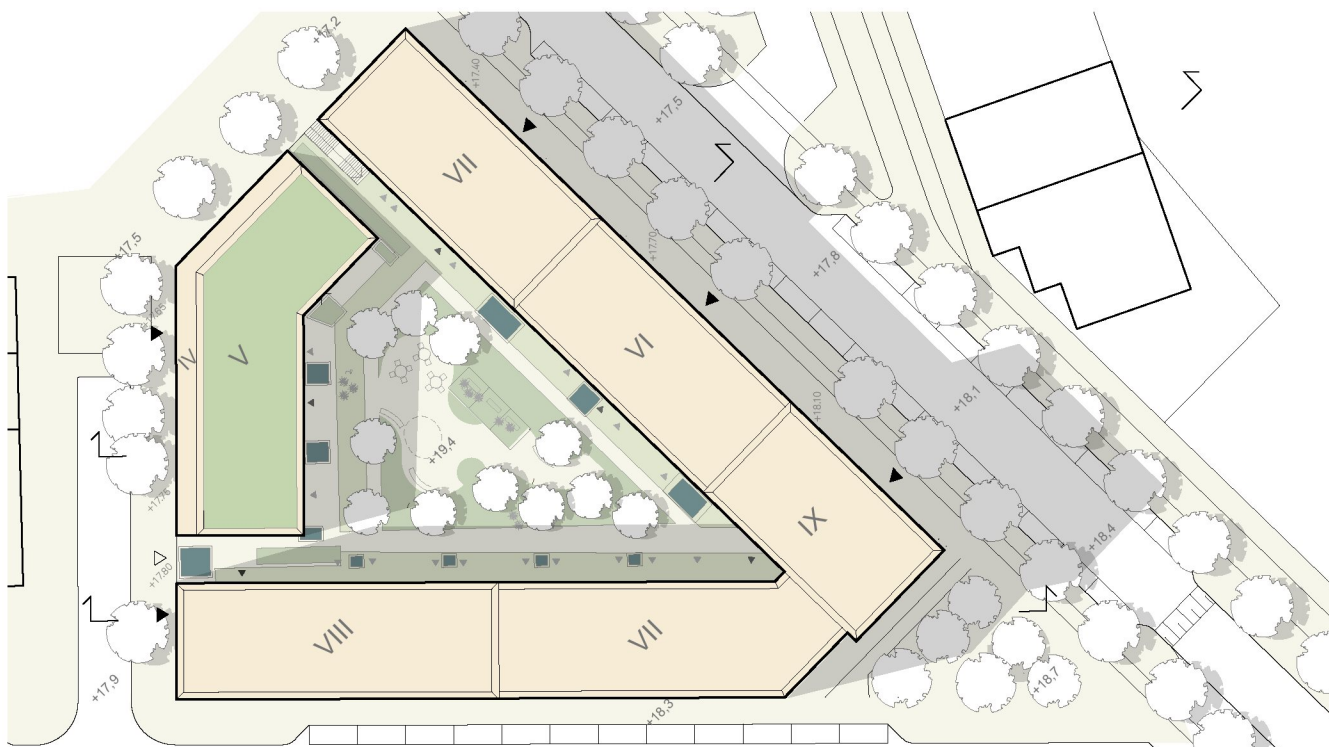
Gårdar och tak Kvarter K



Grönska vid fasad och vid entré.

Centralt på gården finns ett gemensamt gårdsrum för lek och samvaro som är omslutet av träd och planteringar för att ge ett lummigt intryck och skapa en ombonad känsla. Växtbäddarna är något nedsänkta för att kunna omhänderta dagvatten. I gårdsrummet finns sittplatser, en pergola och lekskulpturer. Längs gårdsfasaderna planeras privata uteplatser. I öster föreslås en trädunge som står i en skålförmad fuktig äng dit dagvatten leds. Formspråket är lekfullt och organiskt och skapar mindre rum och intima platser på ett naturligt sätt. Gården ligger en våning upp från gatunivån och är omsluten av byggnader med öppningar åt väster och söder. Gårdshusets tak är växtbelagt och blir en fin blickpunkt från kringsiggande kvarter och de boende.

Gården planeras så att den inbjuder till utevistelse för både barn och vuxna. I det centrala gårdsrummet finns både lekfunktioner och sittplatser så att barnen kan träffas och leka medan de vuxna umgås. Sittplatserna är viktiga mötesplatser för alla boenden för att känna gemenskap och tillhörighet i alla åldrar. Föreslagen lekutrustning är en sandlåda och en lekbar ljusskulptur som utvecklar samspel och motorik. Det finns också ytor för fri lek. Eftersom gården ligger högre än omgivande gator utgör den en trygg miljö för barn då den är väl avskild från fordonstrafik. Den innehåller också träd som ger skugga och skydd. Utemiljön kommer också att förses med utebelysning för att skapa trygghet och öka användbarhet och upplevelsevärde.



Cykel Kvarter K



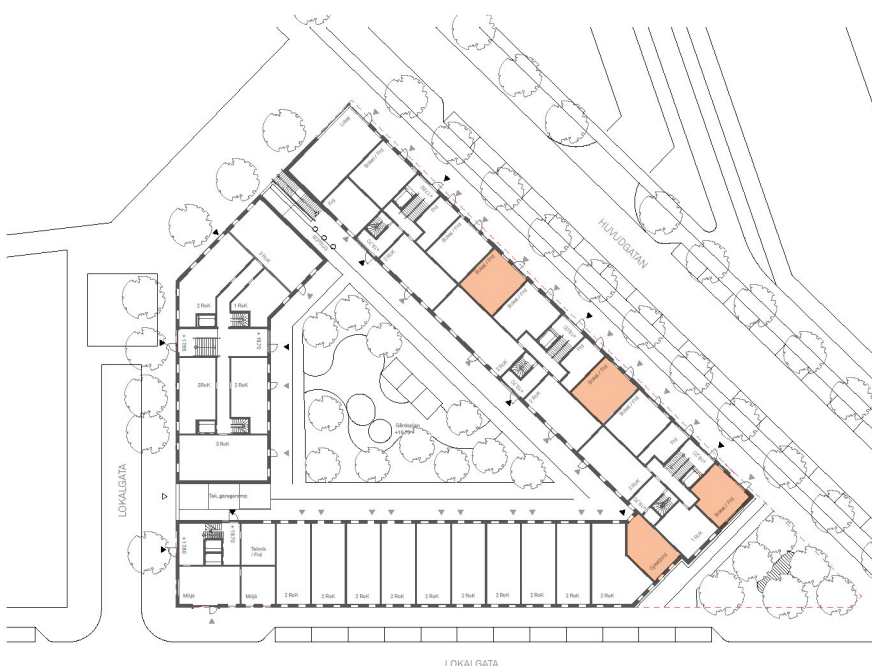
Uppglasade cykelrum.



Uppglasade cykelrum.

I kvarteret planeras för gemensamma cykelrum, lätt åtkomliga från gatunivå med plats för totalt 156 cyklar. I garageplan finns ett större cykelrum som nås både via körramp samt från gatuentré i nordväst. Utöver detta finns utrymme för en gemensam cykelpool i plan 10 samt att varje balkong utrustas med cykelkrok.

Förslaget innehåller totalt 488 cykelplatser.



Det extra Kvarter K



Skyddande rygg

Sträckningen längs Huddingevägen blir tillsammans med intilliggande kv L en tydlig bebyggelsefront som representerar nya Årstafältets början och avslut, samtidigt som det är en skyddande rygg för den övriga stadsdelen avseende Huddingevägens risk- och bullersituation. Tack vare detta blir kvarterets västra del och förbipasserande gångstråk till en lugnare zon i soligt västerläge, där boende i stadsdelen kan mötas, umgås och aktiveras.

Socialt nav

I detta härliga västerläge planeras för en generös lokal över hörn med utmärkta förutsättningar för ett café. Här kan kvarters- och stadslivet flätas samman, en mötespunkt för boende och besökare, yrkesverksamma och skolungdomar. På gatan finns plats för uteservering i direkt anslutning till stråket - med markiser och svalkande trädskugga som skydd för de soligaste dagarna.