

Kvalitetsprogram för

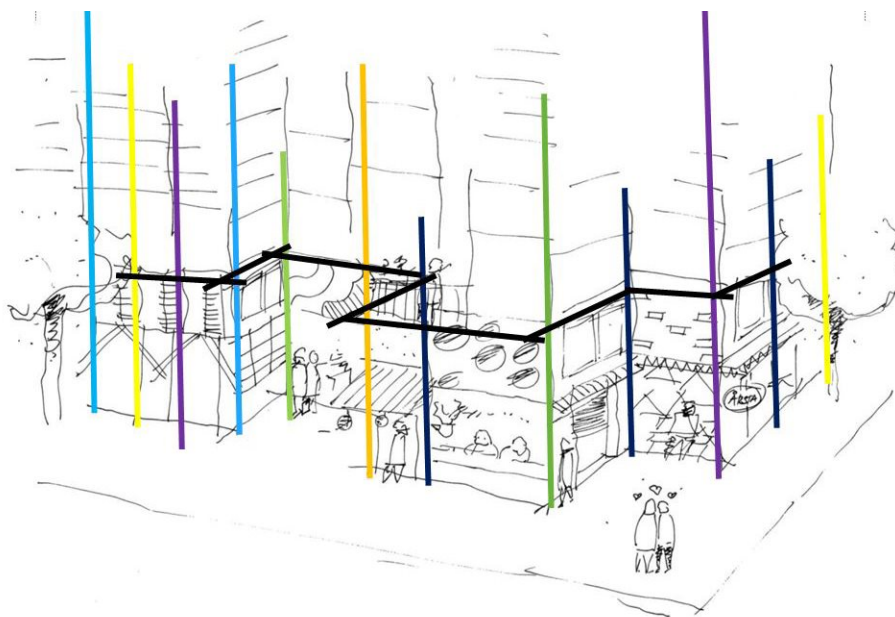
# Årsta fältets stadsliv

Del 1 - Upplevelser i staden





# Förord - Att planera för stadsliv



När detaljplanearbetet för den första bebyggelseetappen började på Årstafältet samlades cirka 80 byggaktörer och arkitekter för startmöten. Då visades teckningen ovan för att illustrera två av utgångspunkterna för arbetet med Årstafältet.

Fokus låg på basen av kvarteren – bottenvåningen eller de två nedersta våningarna - eftersom dessa har stor betydelse när man rör sig genom staden. Här finns samspelet mellan ute och inne. Här ser man tydligast alla detaljer. Här kan man ta i en fasad, röra vid ett handtag, eller känna på en fasadutsmyckning. Här känner man dofter från en restaurang och hör samtal och musik från öppna fönster.

Det andra bilden ovan illustrerar är att gatan skulle ha en rytm – att något händer som för en framåt. Inga slutna och monotona fasader som aldrig tycks ta slut. Istället efterfrågades många entréer, flera mindre byggnadsvolymer, många olika lokaler och stora fönster. Att gå ner för gatan är att lyssna till ett stycke musik – en melodi, inte en och samma ton. Om ”architecture is frozen music” så är arbetet med Årstafältet solen som tinar isen – som släpper loss musiken som dansar oss ner för gatan.

Allt eftersom arbetet med detaljplanerna fortsatte så började vi även hitta små platser – pauser – i strukturen där man kunde slå sig ned. Istället för att bara promenera kunde man sätta sig ner och se människor och livet passera. För ett gott betyg måste ju ändå vara att man vill stanna upp på en plats. Och då måste det finnas platser att göra det på, om det är ett fik, en fickpark, eller en bänk. Dessa platser att mötas på hjälper till att konkretisera Årstafältets vision – *en plats för möten*. När dessa levande gator även integreras med omkringliggande stadsdelars strukturer och Årstafältets park så skapar vi en sammanhängande stad med en god offentlig miljö.

I arbetet med detaljplanerna har byggaktörer och arkitekter hela tiden fått med sig frågan; hur bidrar ert kvarter till livet i staden? De kvarter som visas i varje etapp är deras svar på denna fråga.







# Introduktion

Detta kvalitetsprogram är ett dokument som upprättats för att uppnå en hög kvalitet i stadens utformning. Syftet är att säkerställa att de kvarter som uppförs bidrar till en levande stadsdel för alla.

**November 2018**

**Medverkande:**

**Ola Grimell (SBK)**

**Anna Ek (SBK)**

**Adam Ulveson (SBK)**

**Sara Peny (Tengbom)**

**Framtagande av program:**

**Erik Olsson (SBK)**

**Max Goldstein (Landskapslaget)**

**Ida-Maria Classon (Landskapslaget)**

Kvalitetsprogrammet är tänkt att bestå av fyra delar. Denna del, **del ett**, handlar om utgångspunkterna för stadslivet på Årstafältet och följer med alla kvalitetsprogram på Årstafältet i alla etapper. Det ger den teoretiska bakgrunden till hur stadslivet kan främjas på Årstafältet. Del två, tre och fyra anpassas och sammanställs för varje etapp.

**Del två** beskriver den aktuella etappen med dess stadsbyggnadsprinciper och mätbara kvalitéer. Del två är tänkt att tas fram innan markanvisning och fungerar tillsammans med del ett som underlag för markanvisning och styrning under planprocessen. Vid behov uppdateras den under planprocessen.

**Del tre** är beskrivningar av varje kvarter som byggaktörerna och dess arkitekter själva sammanställt under planprocessen, kompletterat med en sammanställning från Stadsbyggnadskontoret där det pekas ut vad som är viktiga kvaliteter i kvarteret. När detaljplanen vinner laga kraft sker ett avstämningsmöte tillsammans med bygglov, byggaktörer och stadens projektgrupp inför bygglovsansökan. Där säkerställs det att de kvaliteter som byggaktörerna presenterade i sina kvartersbeskrivningar följer med i byggskedet.

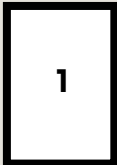
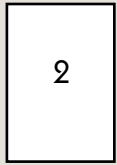
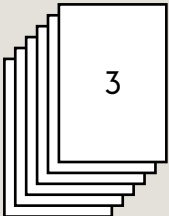
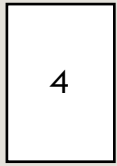
**Del fyra** är en tänkt uppföljning av kvalitetsprogrammet som ska ske i samband/efter bygglov.

Kvalitetsprogrammet är ett komplement till detaljplanerna och hänvisas till i de överrenskommen om exploatering som tecknas mellan Exploateringskontoret och respektive byggaktör. Inom ramen för detta program kan sedan förändringar göras, dock utan att sänka kvaliteten.

Det finns ett separat gestaltningsprogram för all allmän plats.



## Övergripande för alla etapper på Årstafältet

	<p><b>Del 1 - Upplevelser i staden</b></p> <p>Visar en teoretisk utgångspunkt för hur bebyggelsen på Årstafältet främjar ett stadsliv.</p>	<p><b>Skede</b></p>
	<p><b>Del 2 - Stadsbyggnadsprinciper och indikatorer</b></p> <p>Visar specifika principer och indikatorer för varje etapp. Bygger på Del 1 och är en fördjupning av programmet för Årstafältet.</p>	
	<p><b>Del 3 - Kvartersbeskrivningar</b></p> <p>Visar hur byggaktörer valt att gestalta de stadsbyggnadsprinciper och indikatorer som gäller för deras kvarter.</p>	
	<p><b>Del 4 - Uppföljning</b></p>	



# Årstafältet - en tillbakablick

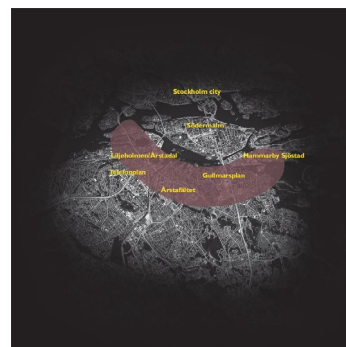
Synen på Årstafältet har förändrats över tid. Med sitt läge mitt i söderort har fältet och parken varierat i funktion, storlek och innehåll. I översiktsplan 1999 (ÖP 99) är Årstafältet utpekat som en stadsdelspark med funktionen att binda samman stadsdelarna i Söderort. I ÖP 99 understryks särskilt att grönstrukturen i Stockholm ska bevaras och utvecklas. Ambitionen konkretiserades genom att staden 2001 fastlade en ny detaljplan för Årstafältet där parken föreslogs utvecklas till en landskapspark. I ÖP 99 är Årstafältets läge i relation till pågående stadsutveckling Lövholmen-Liljeholmen-Årstadal tydlig. I området kring Årstaberg planeras för en ny pendeltågstation, i korsningen mellan den då planerade tvärbanan och stambanan.

År 2004, några år efter att ÖP 99 antagits, invigs Södra länken. Vägtrafiken som tidigare utgjort en barriär mellan fältet och stadsdelarna i norr, förläggs i tunnel. Detta befriar den nyligen instiftade landskapsparken från både buller och barriärverkan norrut. Bygandet av pendeltågstationen i Årstaberg, tvärbanans färdigställande samt Södra länkens nya tunnelsträckning lyfts fram som centrala aspekter när Årstafältets utvecklingspotential presenteras i översiktsplanen Promenadstaden år 2010. Redan 2008 hade staden genomfört en arkitekttävling för att belysa möjligheterna att utveckla Årstafältet till en ny stadsdel med en park i världsklass. I Program för inbjuden arkitekttävling om Nya Årstafältet går att läsa:

*”På Årstafältet finns möjlighet att skapa något helt nytt: en stadsbygd där parker, torg, bostäder och verksamheter tillsammans skapar goda förutsättningar för mötesplatser och socialt utbyte”.*



**Tävlingen syftade till att utreda möjligheten till en ny stadsbygd på och intill Årstafältet och belysa möjliga framtidsscenarion för Årstafältets utveckling.**



**Strax söder om stadskärnan fanns flera områden aktuella för ny bebyggelse, bland annat Årstafältet.**

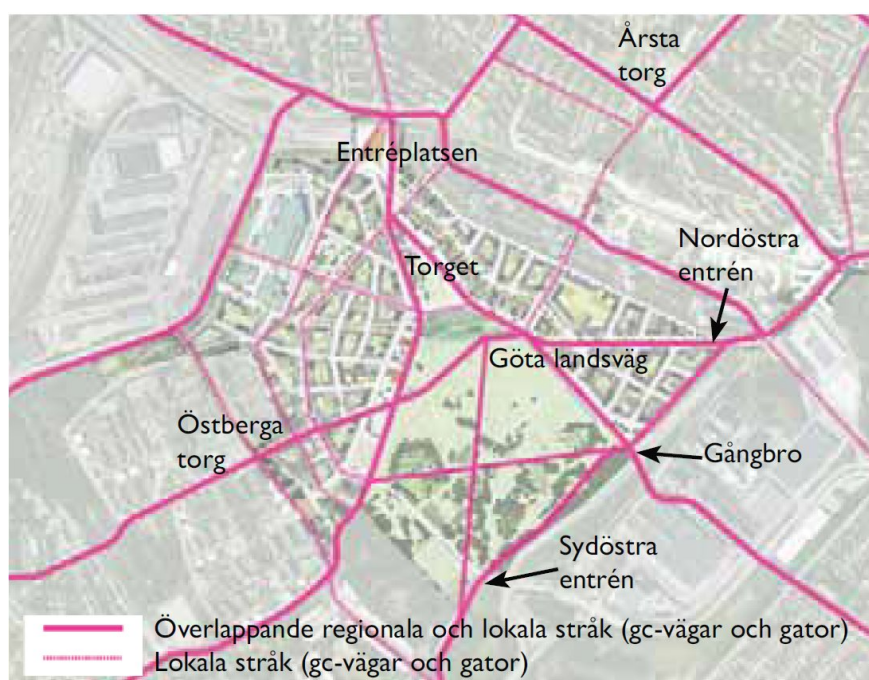


I programmet är målet med utvecklingen av fältet tydlig – innerstaden expanderar och Årstafältet ska ges en blandning av bostäder och verksamheter som i sin funktion liknar Stockholms innerstad. Den centrala mötesplatsen är parken, vars betydelse som social katalysator understryks för både söderort och Stockholm i stort.

Det vinnande tävlingsförslaget för Årstafältet blev ”Arkipelag”, framtaget av det franska arkitektkontoret Archi5, landskapsarkitektkontoret Michel Desvigne och miljökonsulterna Elioth/Iosis Group. Förslaget omfattar en tät och varierande gatu- och bebyggelsestruktur med en stadsfront som består av en sydvästvänd brygga, där staden och parken möts. Förslaget utvecklades vidare under programarbetet för Årstafältet. Ambitionen om innerstadens funktionsblandning av bostäder och verksamheter, med tankarna kring innerstadens stadsliv, är centrala i programarbetet. Förslaget utvecklades ytterligare för att skapa förutsättningar för en levande stad, särskilt kontakten mot Östberga i söder förstärktes.

Det är idéerna om innerstadens variation och samlade utbud, parken som stadsdelens hjärta, och de levande kopplingarna mot omgivande stadsdelar som utgör grunden för Årstafältets vision ”En plats för möten”.

**Ur Årstafältet - program för detaljplan: Den nya stadsdelen och parken knyts tätt till intilliggande stadsdelar. Där lokala och regionala stråk överlappar varandra är potentialen för möten störst.**

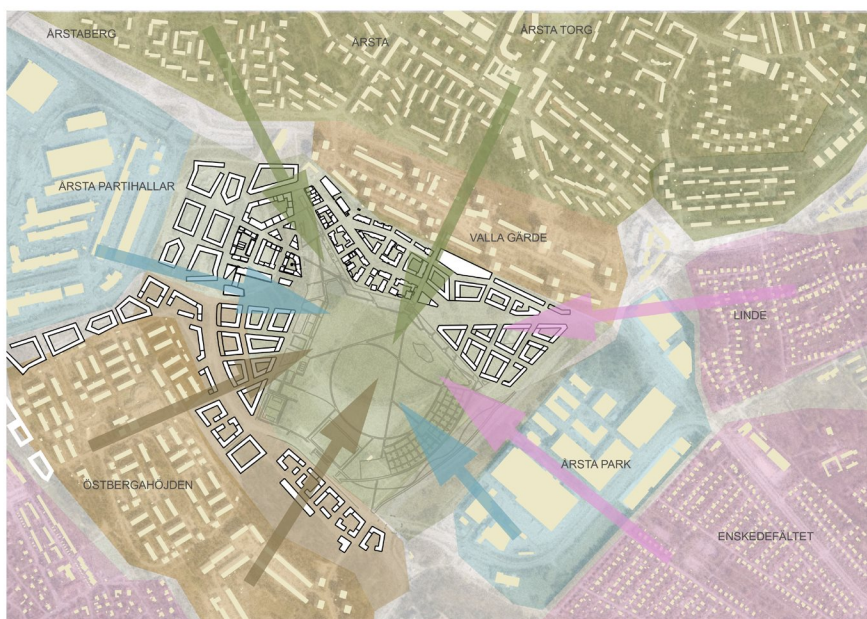




# Årstafältet i sin kontext

Årstafältets vision är ”*En plats för möten*” - möten mellan olika människor, mellan nytt och gammalt, mellan stad och park. Beroende på vilken skala vi befinner oss i betyder detta olika saker. *Mötet mellan stad och park* är av central betydelse för att förstå Årstafältet ur ett stadsdelsperspektiv. Den befintliga parken ska utvecklas och förädlas för att skapa en god boendemiljö i en tätare stad. Bebyggelsen och stråken vänder sig mot parken, omsluter den och skapar en helhet som både funktionellt och fysiskt manifesterar parkens centrala läge i Söderort. Kombinationen av rekreation, natur, kultur och idrott gör den till områdets viktigaste mötesplats.

I *mötet mellan nytt och gammalt* kommer Årstafältet med sina karaktäristiskt vinklade gator och varierat utformade bebyggelsekvarter tydligt skilja sig från omgivande stadsdelar och bli en ny årsring i Stockholms stadsväv. Mötet präglas dock av att omgivande stadsdelars identitet och kulturhistoriska värden får stor betydelse eftersom Årstafältet lånar uttryck och funktioner från den stadsbyggnadspalette som omgivande



**Mötet mellan Årstafältet och omgivningen präglas att den nya stadsdelen lånar uttryck, värden och strukturer av omgivningen, likväl som innerstaden. Resultatet blir en ny karaktär med en variationstät stadsbygd där en stor blandning av volymer, funktioner och gestaltungsuttryck samlas kring den centrala parken.**



**Vallastråkets norra del, början av ett viktigt stråk för att knyta samman Årsta, Valla Torg, Årstafältet och Östberga.**

områden och innerstaden utgör. Ambitionen är att skapa en variationsrik kvartersstad som blandar volymer, färger, funktioner och gestaltningsuttryck och på så vis bidrar till ett rikt stadsliv.

Omgivande stadsdelar integreras genom att befintliga stråk från omgivningen möts upp och leds vidare mot nya spännande platser, parker och torg på Årstafältet och stadsdelarna kopplas samman. På så vis skapas förutsättningar för *möten mellan olika människor*. Flera stråk, bland annat huvudgatorna, utgör ett pärlband av offentliga platser som ger utrymme för tillfälliga arrangemang. Genom att lokaler och verksamheter placeras i stråken och huvudgatornas bottenvåningar leds besökare och boende vidare i levande och befolkade gaturum. Generösa fasadpartier med hög genomsiktlighet samt variation i färg, material och uttryck bidrar ytterligare till en utformning som är tänkt att upplevas som variationsrik och mänsklig. Gatorna, torgen och parkerna på Årstafältet ges ett grönt intryck i syfte att ytterligare förstärka stadslivet och karaktären på de olika offentliga platserna.

Även lokalgatornas funktion och utformning är viktig att beakta då de i motsats till huvudgatorna ska bli en lugn oas för de boende. Bebyggelseskalan är tänkt att bli lägre och karaktären mer intim. Intrycket förstärks av att träd och planteringar på bostadsgårdarna sträcker sig ut i gatan och bidrar till en varierad och småskalig karaktär.

Att knyta ihop Årstafältet med omgivande stadsdelar är ett pussel där befintliga kvaliteter och strukturer i staden, samt dess utmaningar, måste adresseras. På kommande sidor beskrivs hur Årstafältet relaterar till och utvecklas till en stadsdel som upplevs väl integrerad i sin omgivning.



**Små platsbildningar som Studenttorget (bilden ovan) skapar en variationsrik och spännande stadsbyggd.**



**Årstafältet med den stora parken som central mötesplats (t.h).**





**Punkthusen i Valla skapar en tydlig siluett, ett karaktärsdrag som inspirerar bebyggelsen på fältet.**

**Illustrationsplanen (nedan) visar fem huvudsakliga principer för hur bebyggelsen på Årstafältet relaterar till sin omgivning.**

**1.** I mötet med stadsdelen Valla i norr präglas Årstafältets norra bebyggelsekvarter av en lägre skala. Inspiration i karaktär och uttryck är hämtat från Årsta centrums variation i färg och form. Närmare parken ökar skalan succesivt och Valla gärdes skillnader i byggnadshöjder har fått inspirera stadssiluetten. Flera stråk, huvudsakligen från tvärbanan och torgen i Valla och Årsta, utvecklas för att skapa ett aktivt stadsliv. De knyts ihop med de nya bebyggelsekvarteren i Årstafältet och fortsätter genom stadsdelen och parken vidare genom Östberga.

**2.** Mot tvärbanan i nordväst motiverar det kollektivtrafknära läget en högre bebyggelsetypologi. Tillsammans med verksamheter och torg skapas här en av stadsdelens tyngdpunkter. Södra länken avgränsar Årstafältet mot omgivningen och bebyggelsen på fältet ges en tätare och högre byggnadshöjd för att skärma av buller och möta den storskaliga infrastrukturen. Omvandlingen av området medför att kopplingen till pendeltågsstationen i Årstaberg förstärks och dess strategiska läge bättre tas tillvara i stadsutvecklingen.





**Årsta torg står som förebild för variation i färg och form för delar av Årstafältets arkitektur.**

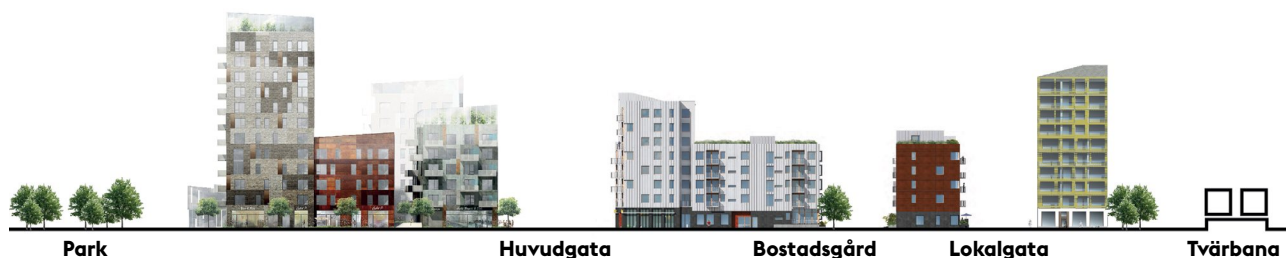


**Östberga höjdens luftiga bebyggelse och strama arkitektur tas tillvara och skapar förutsättningar för bebyggelsen i fältets södra delar.**

3. I öster avgränsas Årstafältets bebyggelse av Huddingevägen och industriområdet Årsta park. Här ges bebyggelsen på fältet en något högre höjd för att skärma av buller från vägar och industri. I övrigt knyts karaktären i bebyggelsen samman av gestaltningselement från Årsta centrum. Kopplingen mot Enskedefältet och Årsta park förstärks genom att en ny gång- och cykelbro föreslås över Huddingevägen i öst-västlig riktning. En ny entré tillskapas även i nordöst, mot bebyggelsen utmed Årstastråket och Johanneshovsvägen.

4. I sydväst stiger topografin och mötet mellan Östberga och den föreslagna bebyggelsen behöver anpassas efter marknivåerna. Stadsdelarna vävs samman med nya kvarter insmugna längs Östberga höjdens kuperade slänter. Östberga höjdens luftighet och strama arkitektur spiller över på fältet och gör mötet mer integrerat. Befintlig vegetation, terrängformer och utsiktsplatser tas tillvara och bidrar till den nya bebyggelsens attraktionskraft. I väst, mot Åbyvägen, utformas bebyggelsen för att avskärma buller och störningar från vägen och Årsta partihallar. Här eftersträvas en flexibel lösning med både verksamheter, kontor och bostäder.

5. I mötet mellan den tillkommande bebyggelsen och parken på Årstafältet skapas en varierande stadssiluett, där högre byggnader placeras närmast parken. De högre husen mot parken ska upplevas smäckra och tydliga mötet mellan stad och park. Mellan bebyggelsen och parken skapas parkbryggan förutsättningar för ett aktivt stråk med uteserveringar, lokaler, verksamheter, torg- samt lekplatser. Mot Huddingevägen skapas ett omväxlande skogsområde med ett tydligt samband mot Kvarnbacksskogen. Göta landsväg bevaras som en historisk lämning mellan gammalt och nytt. Landsvägen löper genom Årstafältets östra delar och utgör ett stråk genom parken och vidare mot Östberga i söder.



**Nedan illustreras en övergripande princip för Årstafältets byggnadsmorfologi. Högre bebyggelse placeras mot kollektivtrafik, parken och huvudgata. Mot Lokalgratorna och bostadsgårdarna blir byggnadshöjderna lägre och skalan mindre.**



# Upplevelser i staden - vad vi ser



Trottoaren är ett rum som består av fasad, golv, tak och en gatuzon.<sup>1</sup>

Kvalitetsprogrammet för Årstafältet utgår från livet i staden, från det man upplever och ser när man går längs med gatorna i den nya bebyggelsestrukturen. För att förverkliga Årstafältets vision - *en plats för möten*, så är det viktigt att promenaden blir innehållsrik, att man lockas att röra sig vidare, både inom stadsdelen men också till de omgivande stadsdelar som kopplas ihop med Årstafältet. Som boende eller besökare är det viktigt att man möter något intressant när man går till skolan, till jobbet eller till matbutiken. Upplevelsen att gatan naturligt leder en vidare är en stor kvalitet. Det handlar inte om att bara röra sig från punkt A till punkt B. Det är viktigt att skapa upplevelsekvaliteter, särskilt platser längs med vägen där man kan stanna upp, ta en liten paus, och se stadslivet passera, platser där människor kan mötas.

När man rör sig genom Årstafältets kvarter gör man det på gatans trottoarer. Här skapas ett rum som på ena sidan tydligt definieras av bebyggelse. Längs med trottoaren finns ofta andra element som ramar in ens upplevelse – gatuträd, parkering, cykel- och körbanor, bänkar, skyltar mm. För att det ska bli en intressant och innehållsrik upplevelse att gå längs med gatan så spelar bebyggelsen en stor roll, det ger mycket av det man ser och upplever.

Synen är ett av de starkaste sinnen vi använder när vi upplever våra stadsmiljöer och en stor del av vår designgrund utgår från det visuella. Därför är det intressant att förstå hur vårt synfält ser ut och vad vi ser när vi rör oss i staden.

När vi ser rakt fram så har vi ett synfält på ca. 50 grader uppåt och 70 grader neråt som den totala utbredningen och begränsningen av synfältet. Ögats maximala rotation ligger på ca. 30 grader upp och ner. Huvudet är vanligtvis böjt neråt ca 10 grader.<sup>2</sup>

50 grader

10 grader

70 grader

Kvalitetsprogram för Årstafältets stadsliv



**Om vi står ca 3 meter från en fasad (en trottoarbredd på Årstafältet) ser vi bottenvåningen (och möjligen en del av det andra våningsplanet). Det är här vi ser in i en byggnad.<sup>3</sup>**

**”Bottenvåningen är 10% av byggnaden, men utgör 90% av upplevelsen.”<sup>4</sup>**

**Det här kvalitetsprogrammet handlar till 90% om det som händer i gatunivå.**



# Gatans rytm

För att skapa plats för möten på stadsdelsnivå behöver vi bättre förstå gatans rytm och hur vi upplever den. Detta kan vi åstadkomma genom att bryta ner gatans mått i mindre delar utifrån hur vi upplever den.<sup>8</sup>

Vid ca 100 meter kan man se en annan människas rörelse och kroppsspråk i stora drag. Man kan även känna igen mindre landmärken. Det gör att 100 meter är ett bra utgångsläge för att prata om en **gatuskala** eller en gatussekvens inom en längre gata.

100 meter sätter också en högsta gräns för hur långt ett kvarter bör vara. Längre än så riskerar det att börja upprepa sig allt för mycket och gatunätet glesas ut vilket gör att det finns färre rörelsemöjligheter för gående i en stadsdel.

Vid ca 50-70 meter kan man känna igen en annan person. Många av kvarteren på Årstadafältet är mellan ca 50-70 meter långa, och här kan man prata om en **kvartersskala**. De flesta kvarter på Årstadafältet är uppdelade på två byggaktörer med varsina arkitekter. Det gör att kvarteren mot huvudgatan och parkbryggan delas upp i två mindre delar på ca 25-30 meter.

Vid ca 25 meter kan man börja läsa ansiktsuttryck och dominanta känslouttryck. Man kan även höra varandra, men svårt att ha ett ordenligt samtal. Här kan man börja tala om en **byggnadsskala**, och är ett mått på en högsta längd för en byggnadskropp i en gata. Jämför traditionella Stockholmsskalan där en fastighet ofta hade ett mått på ca 18 m mot gatan. Ett bra mått ligger på runt 18-21 meter. Om en byggnadskropp tillåts uppta en hel gata blir det lätt monotont, upprepande, och händelsefattigt. På Årstadafältet är sektionen för huvudgatan satt till ca 25 meter vilket binder ihop den största önskvärda byggnadsskalan med gatusektionen och utgör **skala för korsningspunkter**. Flera av de viktigaste stråken på fältet utgörs av korsande gator på byggnadsskalan och innehar den största potentialen för möten och stadsliv. Samspelet och helhetsverkan i dessa punkter är särskilt viktig att beakta så att intrycket blir balanserat.

En **bottenvåningsskala** på ca 5-10 meter sätter ett mått för enheter inom en byggnad. Inom 5-10 meter kan vi läsa detaljer i ansiktsuttryck, samtala utan problem även i de flesta gatumiljöer, se detaljer i gestaltning, och läsa skyltar på nära håll.

Ett kvarter kan skalas upp för att sammanfalla med en gatuskala för att bli ca 100 meter långt. En byggnadsskala kan skalas ner för att sammanfalla med en bottenvåningsskala, t.ex. ett mindre stadsradhus inklämt i ett kvarter. Däremot bör en byggnadsskala inte börja skala upp sig till en kvartersskala. Bottenvåningsskalan är viktigt att beakta i alla lägen för upplevelsen för de som rör sig genom stadsdelen, för att skapa en rytm.

En del av södra huvudgatan i etapp 1  
nerbruten i olika skalor.<sup>9</sup>

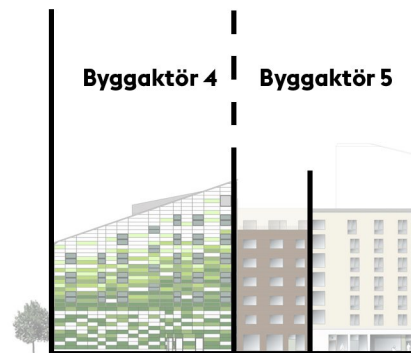
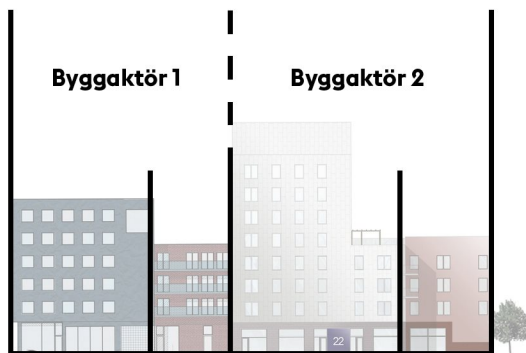


ca 100 m  
Gatuskala

ca 50-70 m  
Kvartersskala

ca 50-70 m  
Kvartersskala

ca 50-70 m  
Kvartersskala



Ca 19 10 23 11 (m)

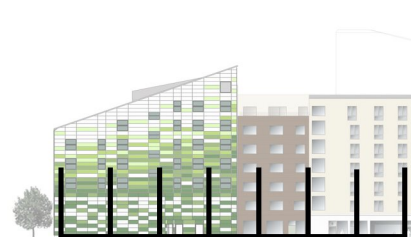
Ca 18 16 14 (m)

Ca 27 11 16 (m)

Byggnadsskala

Byggnadsskala

Byggnadsskala



Ca 5-10 (m)

Ca 5-10 (m)

Ca 5-10 (m)

Bottenvåningsskala

Bottenvåningsskala

Bottenvåningsskala



ca 25 (m)

Sektion för huvudgata  
Skala för korsningspunkter



# Bottenvåningsskalan

## 5-10 meter

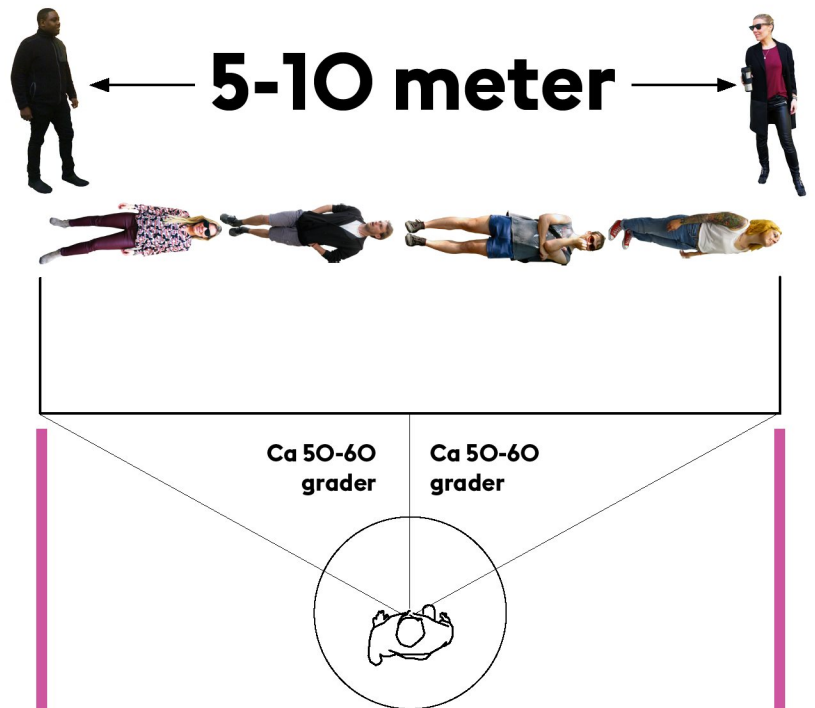
På Årstafältet är 5-10 meter utgångspunkten för hur vi bryter ner gatan till en bottenvåningsskala. Vid avstånd längre än 10 meter börjar social interaktion bli svårare. Inom 5-10 meter kan vi se och höra varandra i detalj. Avstånd mellan 0 och 10 meter balanserar mellan det mest intima och det avstånd där vi kan helt närvara i en plats.

Om man står på en trottoar och ser på en fasad så är gränsen för vad man kan ta in som en helhet mellan fem till tio meter. Detta beror mycket på vinkeln på vårt synfält. Om fasaden är längre än tio meter har vi svårt att ta in detta som en enhet. Inom fem till tio meter upplever vi fortfarande en sammanhållen helhet för det urbana rum och den plats som skapas framför oss. Är längden större än fem till tio meter så börjar man läsa det som flera olika sekvenser (i bästa fall) eller (i värsta fall) som en fasad som utformats utan att tala till den mänskliga skalan. Studier visar att många aktiva gator i städer världen över har en fasadlängd på fem eller sex meter.<sup>10</sup> En enhet kan vara både kortare och längre. Ett helt dött fasadparti med t.ex. garageutfart, soprum, eller utan fönster och entréer bör aldrig vara längre än ca fem till tio meter åt gången. Likaså bör öppningar i kvarter (vilket kan finns på lokalgator) aldrig överstiga tio meter.

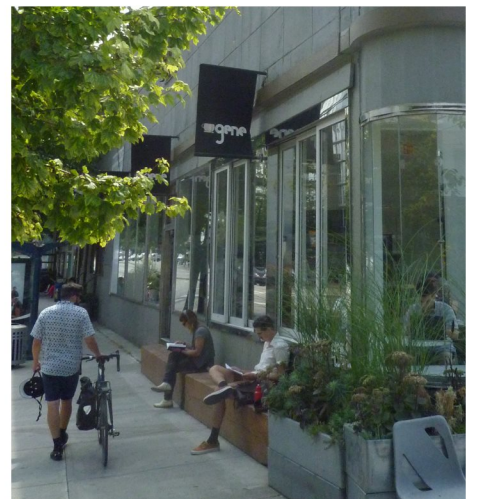
Exempel på scheman som bryter ner gatans rytm i mindre delar - baserat på händelser och upplevelser. Notera hur sekvenserna förhåller sig till ett mått på sju meter. I sekvens 5 längst ner till höger förses det slutna fasadpartiet med offentlig konst.



Arkitekten Yoshinobu Ashihara har studerat samspelet mellan arkitektur och mänskliga interaktioner. Han upptäckte att om avståndet mellan två människor är längre än fyra gånger en människas längd så börjar man tappa all känsla av interaktion.<sup>11</sup> Dvs om man utgår från en höjd på ca 1,7 meter på en människa så sätter det en gräns på ca 6,8 meter, vilket sammanfaller med ett mått på ca 5-10 meter, dvs. bottenvåningsskalan.



Står man på en trottoar är fem till tio meter ett bra mått för en enhetslängd. Här kan man se in i hela bottenvåningen och allt som händer framför fasaden. Det skapar en helhetsupplevelse som relaterar till den mänskliga skalan.



Framför en tydlig enhet skapas ett rum som kopplar både till trottoaren och till verksamheten i byggnaden.



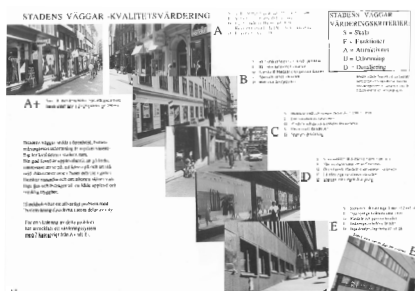
# Levande bottenvåningar

**Detta arbete bygger på arbete som Stockholmstad och Gehl arkitekter gjorde i Stockholm på 90-talet.**



STADSRUM  
&  
STADSLIV  
I  
STOCKHOLMS  
CITY

Stockholms stadsbyggnadskontor  
Stockholms stadsbyggnadskontor



I början av 90-talet gjorde Gehl arkitekter tillsammans med bland annat Stadsbyggnadskontoret en studie av stadsliv i Stockholm city.<sup>5</sup> I den studien klassificerades bottenvåningarna i staden enligt en femgradig skala, från A till E. Där analyserades skala, funktioner, attraktivitet, utformning och detaljering. De bästa fasaderna, A-fasaderna, innehöll följande kriterier:

- Skala – små enheter, många entréer. (15-24 entréer per 100 meter)
- Funktioner – stor variation beträffande funktioner
- Attraktivitet – inga blindande och få passiva enheter. Med blindande fasader menas fasader som är fönsterlösa eller har fasader som är ogenomsiktliga genom att de målats över eller har spegelglas.
- Utformning – karaktärsfull relief i fasaden med veritkal verkan.
- Detaljering – fina detaljer och material.

Dessa kriterier utgör en viktig grund för arbetet med visionen om stadsliv på Årstafältet. Arbetar man enligt dessa principer ökar förutsättningarna för att man skapar en händelserik gata med mycket aktivitet och attraktivitet. E-fasader som är de sämsta, är slutna, långa, och saknar reliefverkan.

Studier visar att vid aktiva A-fasader går folk saktare, stannar oftare, och fler aktiviteter sker på aktiva gator. Antal stopp och aktiviteter bland gående sker sju gånger oftare vid aktiva än passiva fasader.<sup>6</sup>





**Levande gator med många enheter och aktiva bottenvåningar.**

**Skillnaden i hur förbipasserande förhåller sig till A och E fasader.<sup>7</sup>**

**Hur många som vänder på huvudet mot fasaden.**

**A fasad = 75%**

**E fasad = 21%**

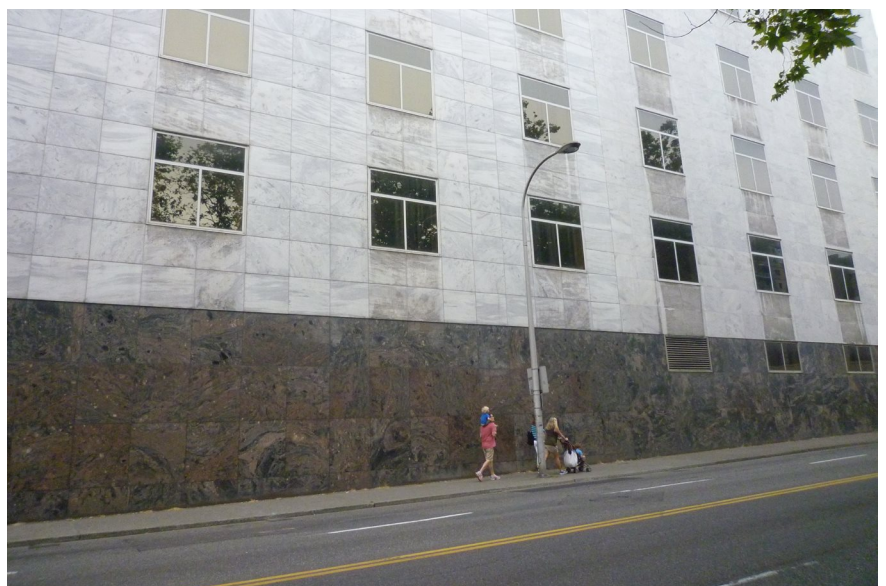
**Hur många som stannar upp.**

**A fasad = 25%**

**E fasad = 1%**



**En sluten fasad - en lång monoton fasad utan fönster eller entréer. Här händer ingenting. Kvalitativa material kan inte rädda en misslyckad bottenvåning.**





# Att se in - genomsiktighet

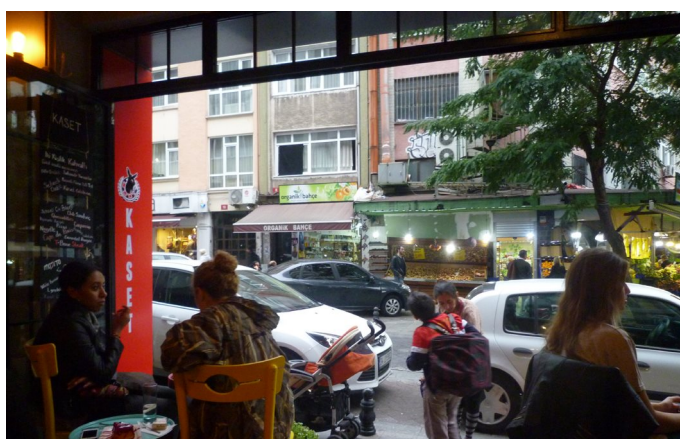
En bottenvåning bör vara genomsiktig – särskilt om den är placerad mot en huvudgata eller mot parken. Och då bör lämpligen användningen bestå av någon sorts publik lokal. En bottenvåning bör förmedla en kontakt mellan den som rör sig på gatan och de aktiviteter som pågår inne i lokalen.

En uppglasad bottenvåning ger även ett sekundärt ljus till gatan på kvällar och mörka vintereftermiddagar. Kvällstid är det lättare att se in i en lokal med tända ljus. Den tid på året när vår kyla gör att vi inte kan ha ute-serveringar som öppnar upp sig på gatan kan stora öppna fönster skänka både ljus och en visuell stimulering till gatan.

För att utmärka bottenvåningen - för att öka kontakten mellan ute och inne, och släppa ut mer ljus, bör bottenvåningar vara förhöjda i förhållande till övriga våningar.

**På natten sprider uppglasade fönster ljus i gaturummet och ger en ökad insyn till det som händer inne i en byggnad.**





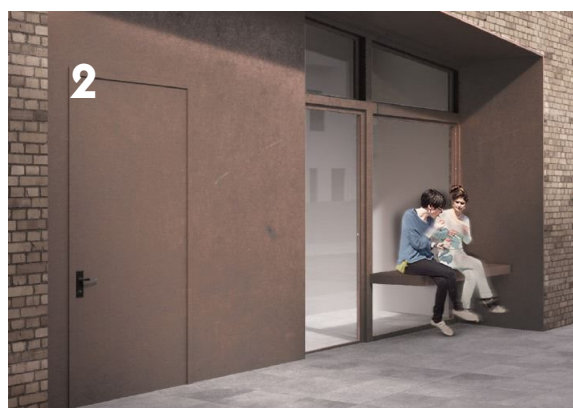
**De allra bästa bottenvåningarna går att öppna helt mot gatan för att låta livet inne spilla ut på gator och torg.**



# Att sitta

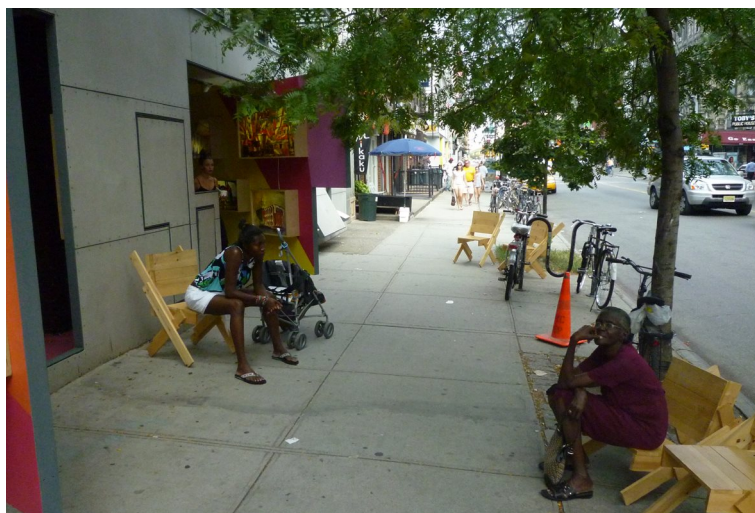
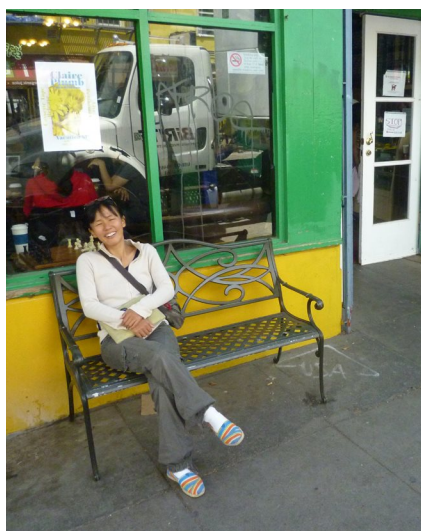
Det finns tre typer av sittplatser på Årstafältet som byggaktörer bidrar med. Till vänster sittplatser om du (1) köper något eller (2) om du känner att du kan slå dig ner vid en port. Till höger (3) en sittplats i fasad där vem som helst kan slå sig ner, utan att köpa något, på promenad genom stadsdelen. Här ser man ut över hela gatan och ser allt som händer. Den bästa platsen!

Även fast mycket av arbetet med upplevelsen av Årstafältet har handlat om hur man rör sig genom området så är ändå målet att man ska stanna upp och slå sig ner. Då måste det finnas platser för att sitta. Dessa kan vara i ens hem, hos en vän, i ett fik eller i en frisorstol. För stadslivet är det allra bästa en sittplats utomhus. På Årstafältet har vi delat in våra sittplatser i tre kategorier som det bör finnas en blandning av; dessa är (1) sittplatser kopplade till en verksamhet, (2) sittplatser kopplade till bostadsentréer, och (3) sittplatser som inte tillhör någon av de två andra kategorierna, där alla ska kunna känna sig välkomna att slå sig ner, utan att behöva köpa något eller bo i en port eller känna någon som bor vid en viss port. I den tredje kategorin så ingår de bänkar och sittmurar som staden bygger, men även byggaktörer kan bjuda på sittplatser i denna kategori. Dessa kan med fördel placeras i fasader. Det finaste med sittplatser i fasad är att man har ryggen skyddad och kan se ut över hela gatan. I arbetet med etapp 1 har dessa uppmärksammats och uppmanas i kommande etapper. Det är en liten gest som ger väldigt mycket.





En liten detalj som ger mycket tillbaka till livet i staden är möjligheten att kunna sitta utomhus. Detta skapar goda förutsättningar för ett attraktivt och levande stadsliv.





# Att röra

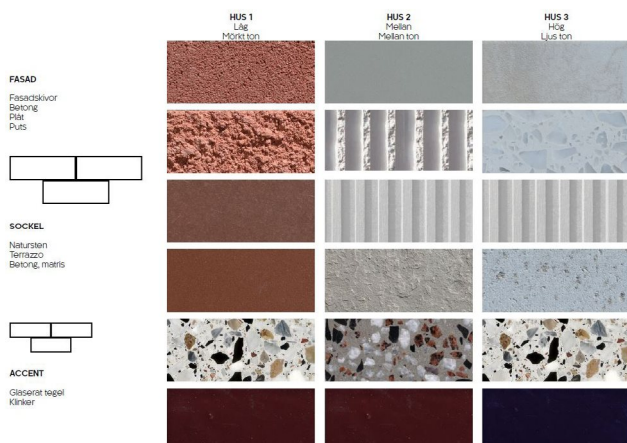


När man rör sig genom stan är det i bottenvåningen som man bokstavligen kan känna på kvarteren. Här ska fasadmaterialet alltid vara av högsta kvalitet. Här syns material och utsmyckningar i minsta detalj, det vackra, det fula, det nya och det slitna. En fasad ska tåla att den tas på, att man lutar sig mot den, att skyltar sätts upp och tas ner m.m.

I bottenvåningen ska detaljrikedomen vara som högst. När man ser en byggnad på håll kan man ta in den som en helhet – men det kan vara svårt att utläsa kvaliteter i material och detaljer. Men när man närmar sig en byggnad så är det vid bottenvåningen som man kommer så nära att allt ses, det är här man kan ta i materialen. Det är därför det är viktigt att satsa på bottenvåningen. De övre våningarna som syns på håll kan ha ett enklare material.

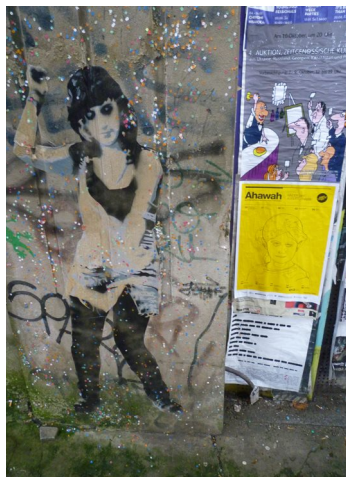
En bottenvåning som inte inrymmer lokaler, fönster eller entréer kan förbättras genom andra sätt att låta oss ”röra” vid en fasad genom graffitiväggar, bollplank, växtodling, konst m.m.

**Exempel på redovisning av material där störst tyngd läggs på bottenvåningen. Fasaden ses som en helhet på håll. Sockeln kommer man nära och kan ta på. Här finns även accenter, finare material med högsta kvalitet, vilket signalerar att det här är ett hus som vill (be)röra de som passerar förbi, inte bara de som bor där.**





En fasad ska tåla slitage...och att färgas av staden och de verksamheter som finns i ett kvarter



En fasad har ett visst utseende på håll och på de övre våningarna...



...men på nära håll finns en finare detaljeringsgrad. Här framstår mönster och färger som inte gick att se tidigare.

