

Kvalitetsprogram för **Årstafältets stadsliv**

Detaljplan Etapp 3
Del 3 - Kvarter och platser



Innehållsförteckning

Introduktion	sid 4
Kvarter 3A	sid 7
Kvarter 3B	sid 13
Kvarter 3C	sid 19
Kvarter 3D (Skolkvarteret)	sid 25
Allmänna platser Stadsdelstorget	sid 55



**Illustration framsida,
BAU arkitekter**

Illustrationsplan över detaljplan etapp 3. Illustration White

**Hur bidrar ert
kvarter till livet i
staden?**

I varje skede ställer vi denna fråga
till Årstafältets byggaktörer och
arkitekter.




Situationsplan över Årstafältet och Östberga med etapp 3 markerad. Illustration White.

Introduktion

Detta kvalitetsprogram är ett dokument som upprättats av staden i syftet att säkerställa att de kvarter som uppförs bidrar till en levande stadsdel för alla som vistas i den.

Medverkande:
Ola Grimell(SBK)

Framtagande av program:
Max Goldstein (Landskapslaget)



**Hur bidrar ert
kvarter till livet i
staden?**

I varje skede ställer
vi denna fråga till
Årstafältets byggak-
törer och arkitekter.

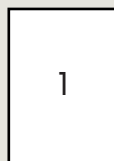
Kvalitetsprogrammet består av fyra delar. Del ett, handlar om utgångspunkterna för stadslivet på Årstafältet och följer med alla kvalitetsprogram på Årstafältet i alla etapper. Det ger den teoretiska bakgrunden till hur stadslivet kan främjas på Årstafältet. Del två, tre och fyra anpassas och sammanställs för varje etapp.

Del två beskriver den aktuella etappen med dess stadsbyggnadsprinciper och mätbara kvaliteter. Stadsbyggnadsprinciperna har presenterats för inblandade byggaktörer och arkitekter i början av planarbetet för att forma kvarterens utformning. För etapp 3 har denna del sedan sammanställs inför detaljplanens granskning. I ett bygglovsskede fungerar denna del som en referens.

Denna del, del tre, är beskrivningar av varje kvarter som byggaktörerna och dess arkitekter själva sammanställt under planprocessen, kompletterat med en sammanställning från Stadsbyggnadskontoret där viktiga kvaliteter i kvarteret identifieras och pekas ut. Efter att detaljplanen vinner laga kraft sker ett avstämningsmöte tillsammans med bygglov, byggaktörer och stadens projektgrupp inför bygglovsansökan. Där säkerställs det att de kvaliteter som byggaktörerna presenterade i sina kvartersbeskrivningar följer med in i byggskedet.

Del fyra är en tänkt uppföljning av kvalitetsprogrammet som ska ske efter det att projektet färdigställts. Byggaktörerna ansvarar för framtagandet av den sista delen.

Övergripande för alla etapper på Årstafältet

**Del 1 - Upplevelser i staden**

Visar en teoretisk utgångspunkt för hur bebyggelsen på Årstafältet främjar ett stadsliv.

Specifika för varje etapp
**Del 2 - Stadsbyggnadsprinciper och indikatorer**

Visar specifika principer och indikatorer för varje etapp. Bygger på Del 1 och är en fördjupning av programmet för Årstafältet.

Skede

Inför granskning

Används som underlag i planarbetet

**Del 3 - Kvartersbeskrivningar**

Visar hur byggaktörer valt att gestalta de stadsbyggnadsprinciper och indikatorer som gäller för deras kvarter.

Tas fram under planarbetet

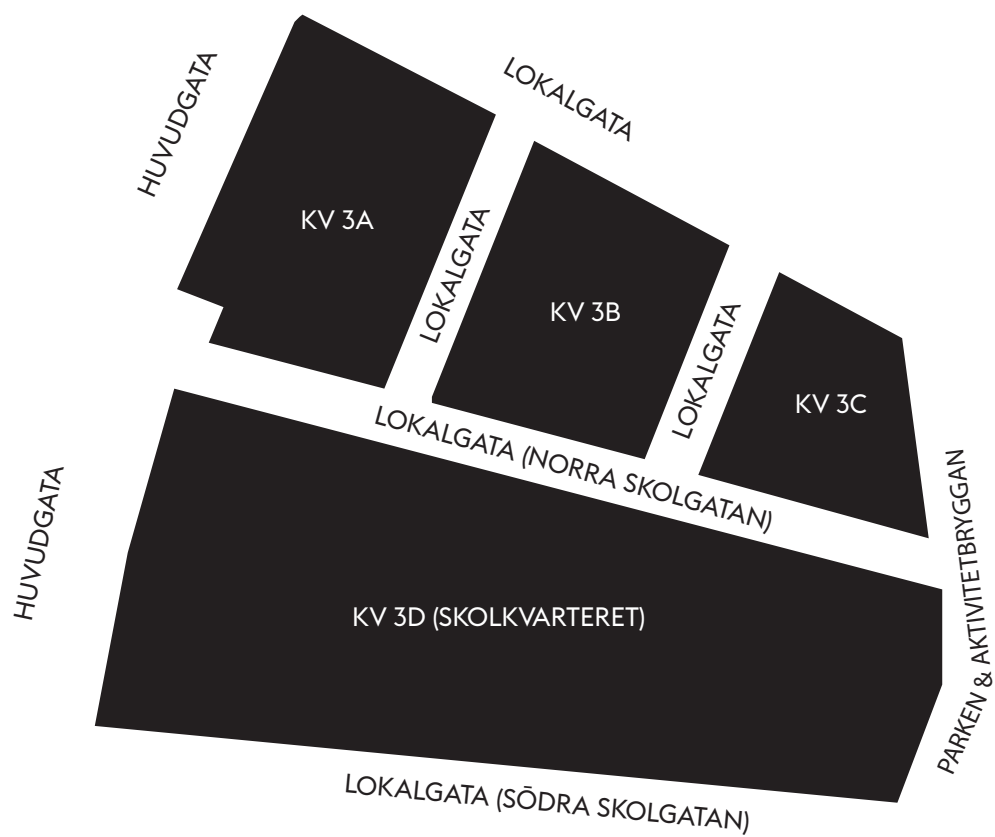
Utgör underlag för bygglovsprövning

**Del 4 - Uppföljning**

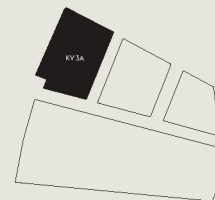
I samband med respektive projekts/kvarters färdigställande

Kvalitetsprogrammet är ett komplement till detaljplanerna och hänvisas till i de överenskommelser om exploatering som tecknas mellan exploateringsnämnden och respektive byggaktör. Inom ramen för detta program kan sedan förändringar göras, dock utan att sänka kvaliteten.

Ett separat gestaltningsprogram tas fram för all allmän plats.



Kvarter 3A



Byggaktör:
Fortis Fastigheter AB

Arkitekter:
Vera arkitekter
Bergkrantz Arkitektur

Kvarteret utformas enligt stadsbyggnadsprinciperna för huvudgatan och lokalgator, se vidare del 2. Kvarteret delas upp i enskilda hus. Principen är att ett hus omfattar ett trapphus och att respektive arkitektkontor ritat varannat hus (Ett undantag har gjorts i kvarterets sydvästra hörn, där samma arkitekt ritat båda). Hela kvarteret hålls ihop genom en harmonisk gemensam materialpalett där husen från de olika kontoren har sin egen karaktär men samtidigt samverkar genom balkonguttryck samt kulör och formspråk på partier i sockelvåningen

Indikatorer

De redovisade indikatorerna bygger på en analys av gestaltungsforlaget. Målsättning som ska uppfyllas anges med kursiverad text.

Antal entréer/100m:

15 (huvudgata)
12 (norra lokalgatan)
14 (östra lokalgatan)
10 (södra lokalgatan)

Löpmeter sittplatser /100m:

21 (huvudgata)
21 (norra lokalgatan)
15 (östra lokalgatan)
15 (södra lokalgatan)

Målsättning 10

Målsättning 15 meter

Offentliga lokaler/100m:

8 (huvudgata)
2 (norra lokalgatan)
1 (östra lokalgatan)
4 (södra lokalgatan)

Byggnadskroppar/100m:

5 (huvudgata)
5 (norra lokalgatan)
4 (östra lokalgatan)
6 (södra lokalgatan)

Målsättning 8 (huvudgata/ gångfartsgata mot parkbryggan)

Målsättning 4

Grönytefaktor: 0,61
Målsättning 0,6

Genomsiktlighet i %

50 (huvudgata)
35 (norra lokalgatan)
35 (östra lokalgatan)
33 (södra lokalgatan)

Målsättning 50% (huvudgata/gångfartsgata mot parkbryggan) 25% (lokalgata)

På följande sidor redovisas exempel på hur byggaktören/arkitekten valt att gestalta sitt kvarter. Den redovisade gestaltningen är ett förslag och andra gestaltningar är möjliga om kvalitetsnivån är den samma eller högre än i det här redovisade förslaget. Genomförs förslaget med den redovisade gestaltningen vet byggaktören/arkitekten att kvalitetsnivån uppnås, ändras delar av gestaltningen är byggaktör/arkitekt välkommen att konsultera staden om hur den önskade nivån ska kunna hållas.

Primära kvaliteter är bärande

gestaltungs-kvaliteter som oavsett slutligt förslag ska upprätthållas. Dessa är i stor utsträckning reglerade med planbestämmelser och då markerade med (P)

Andra kvaliteter är gestaltungs-kvaliteter som SBK identifierat som viktiga i förslaget.

Dessa får ersättas om den sammanlagda gestaltningen av kvarteret eller byggnaden får en högre eller likvärdig kvalitetsnivå.

Primära kvaliteter:

- Kvarteret bidrar till ett levande stadsrum genom verksamhetslokaler och förskola i bottenvåningen mot huvudgatan (P).
- Kvarteret bidrar till ett levande stadsrum genom en hög entrétäthet. (P).
- Bebyggelsen utformas i olika höjder för att skapa en variation i stadsbilden (P).
- Byggnaderna ges uppbrutna, tydliga volymer för att bryta ner kvarterets skala (P).
- Mot huvudgatan ges bottenvåningen en förhöjd bjälklagshöjd (P).
- Bostäder i bottenvåningen mot gata utformas med egen entré mot gatan för att bidra till stadslivet (P).
- Sittplatser uppförs i fasaden.
- Bottenvåningarna utformas med högkvalitativt material och med hög detaljeringsgrad.

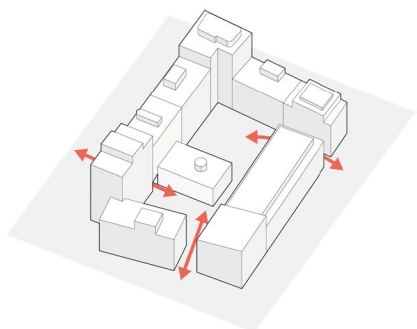
Andra kvaliteter:

- Lokalen i sydvästra hörnet utformas för att kunna öppna upp sig mot platsbildningen i gatan mot circulationsplatsen.
- Taket på tillbyggnaden på punkthuset i sydvästra hörnet fortsätter ut över terrassen för att skapa ett luftigt och lätt uttryck samtidigt som det markerar det hörnet.
- Bottenvåningen mot huvudgatan har stora uppglasade partier.
- Radhusen har uteplatser mot gatan.
- Bottenvåningarna utformas med natursten eller glaserat tegel.
- Kvarteret förses med planteringar integrerade i murar och sittbänkar.
- Öppningar i kvarteret ger inblickar till gården med dess grönska.
- Balkongerna förses delvis med smidesräcken.
- En lokal placeras i nordöstra hörnet.

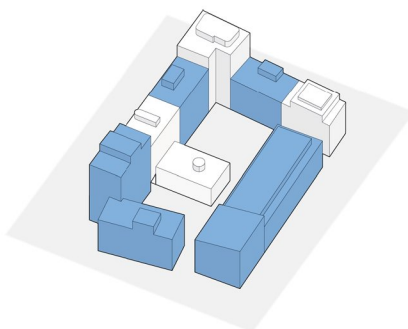
KVALITETSPROGRAM ÅRSTAFÄLTET ETAPP 3 KVARTER A



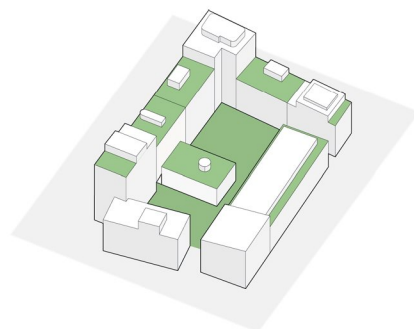
ANALYS AV KVARTERET



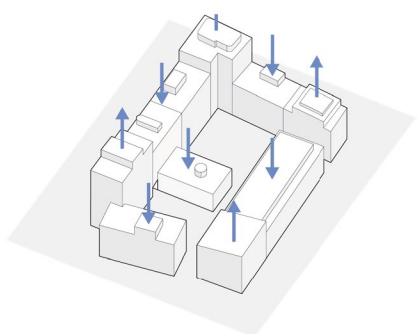
Passager mellan gata och gård



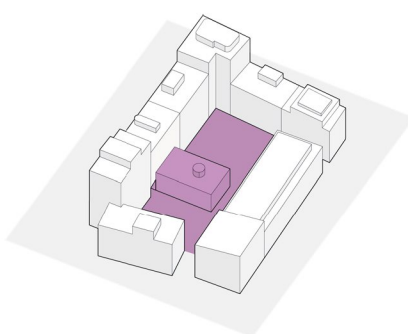
Indelning mellan två arkitektkontor



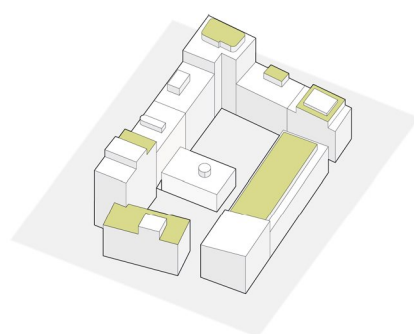
Vistelsezoner mellan gård och tak



Varierad höjdskala



Förskola med lektyr på gård och tak



Gröna tak

Byggnadskvarteret delas upp i enskilda hus. Principen är att ett hus omfattar ett trapphus och att respektive arkitektkontor ritat vartannat hus. Ett undantag har gjorts i kvarterets sydvästra hörn, där samma arkitekt ritat båda husen som gränsar mot torgytan.

Förskolan är placerad i de nedre våningarna till ett av husen längs huvudgatan, med större delen av verksamhetsytan förlagd i en tvåvåningshög utbyggnad inne på gården.

Hela kvarteret hålls ihop genom en harmonisk gemensam materialpalett där husen från de olika kontoren har sin egen karaktär men samtidigt samverkar genom balkonguttryck samt kulör och formspråk på partier i sockelvåningen.

Den gemensamma bostadsgården är indelad i tre delar: Den södra gården, "gränden" och den norra gården.

Förskolan och den privata boendemiljön skall fungera parallellt så att alla trivs.

Gården är inte underbyggd utan har möjlighet att innehålla träd och mer naturlig vegetation samt nås genom öppningar mot lokalgator och portik mot huvudgatan.

Förskolans lektyr upptar framförallt den norra delen av gården samt förskolans tak.

Kvarteret bidrar till stadsdelen genom en varierad höjdskillnad på husen, En levande sockelvåning med material och detaljering att röra sig nära, En platsbildning mot huvugatan där ett cafe kan växa ut med sin uteservering, samt en variationsrik möjlighet att slå sig ner för möten.

FASAD MOT VÄSTER OCH HUVUDGATA

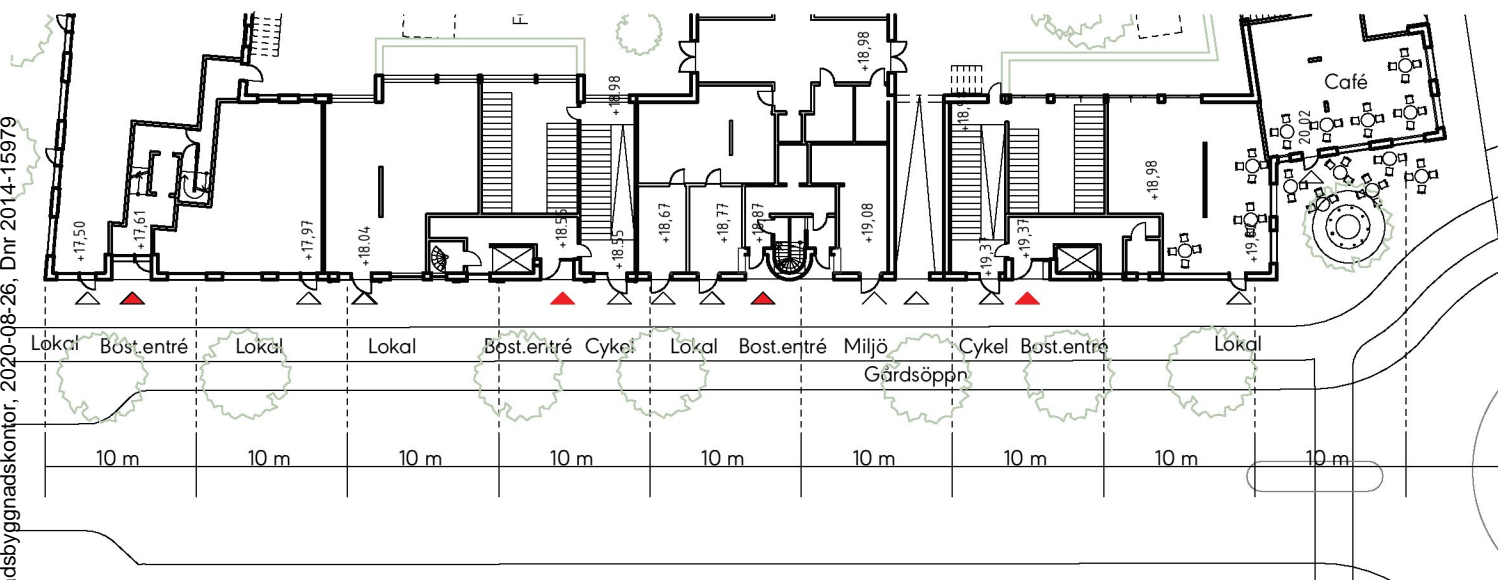
GENOMSIKTLIGHET I %, AVSTÅND ENTRÉER, BÄNKLÄNGD, INNEHÅLL I RESPEKTIVE HUS



FASADER SKALA 1:500

GENOMSLÄPPLIGHET MOT HUVUDGATA 50%

BÄNKLÄNGD 19M (UTÖVER DETTA FINNS YTTRE MÖJLIGHET ATT SITTA NER RUNT TRÄD VID PLATSBILDNING I SYDVÄST SAMT VID UTESERVERING)



PLAN SKALA 1:500

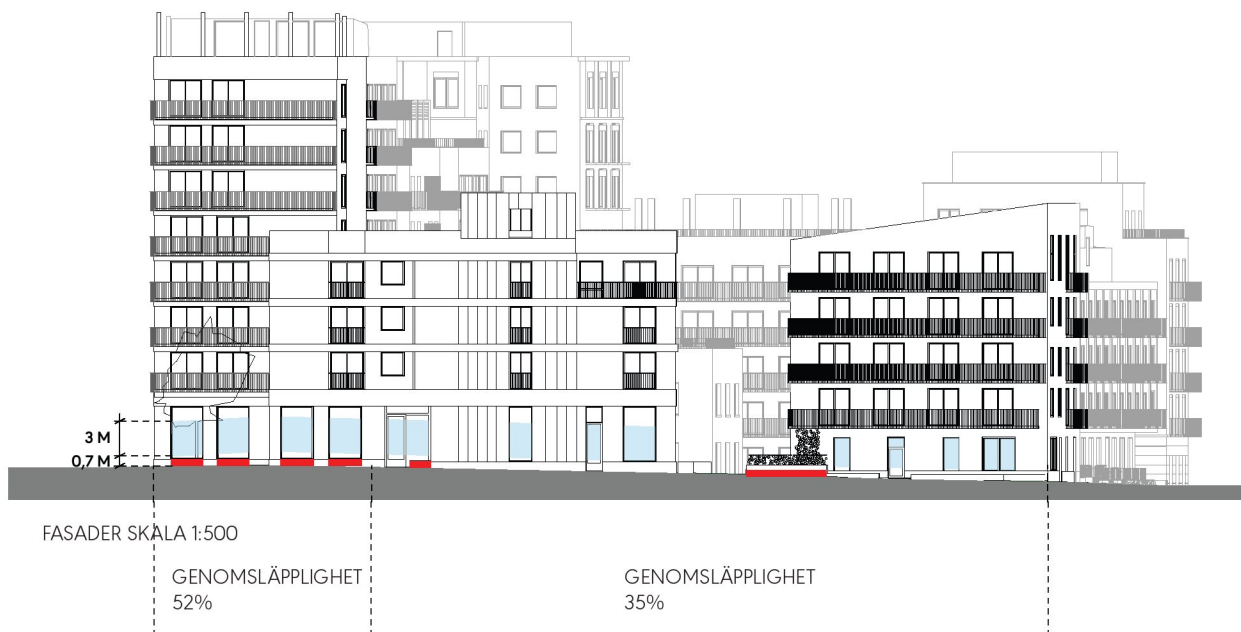
▲ BOSTADSENTRÉER

△ ENTRÉER TILL LOKALER CYKELRUM

∧ ENTRÉER TILL MILJÖRUM

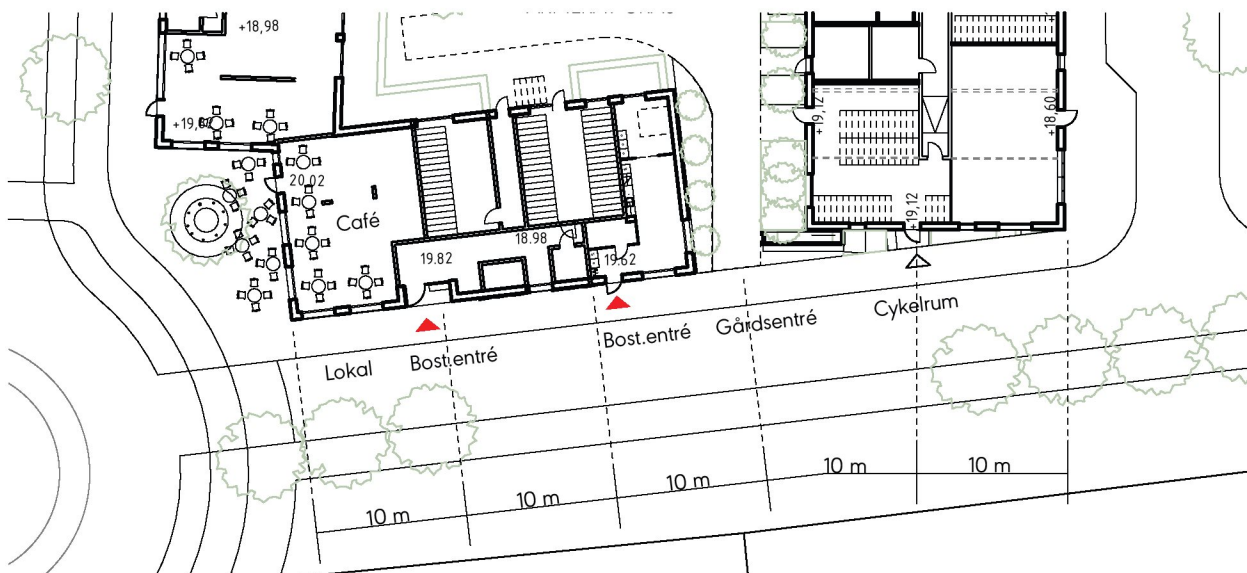
FASAD MOT SÖDER OCH LOKALGATA

GENOMSIKTLIGHET I %, AVSTÅND ENTRÉER, BÄNKLÄNGD, INNEHÅLL I RESPEKTIVE HUS



■ GENOMSLÄPPLIGHET

■ BÄNKLÄNGD 6,7M (UTÖVER DETTA FINNS YTTERLIGA MÖJLIGHET ATT SITTA NER I INDRAGNA FÖNSTERNISCHER)



▲ BOSTADSENTRÉER

△ ENTRÉER TILL LOKALER CYKELRUM

△ ENTRÉER TILL MILJÖRUM

FASAD MOT ÖSTER OCH LOKALGATA

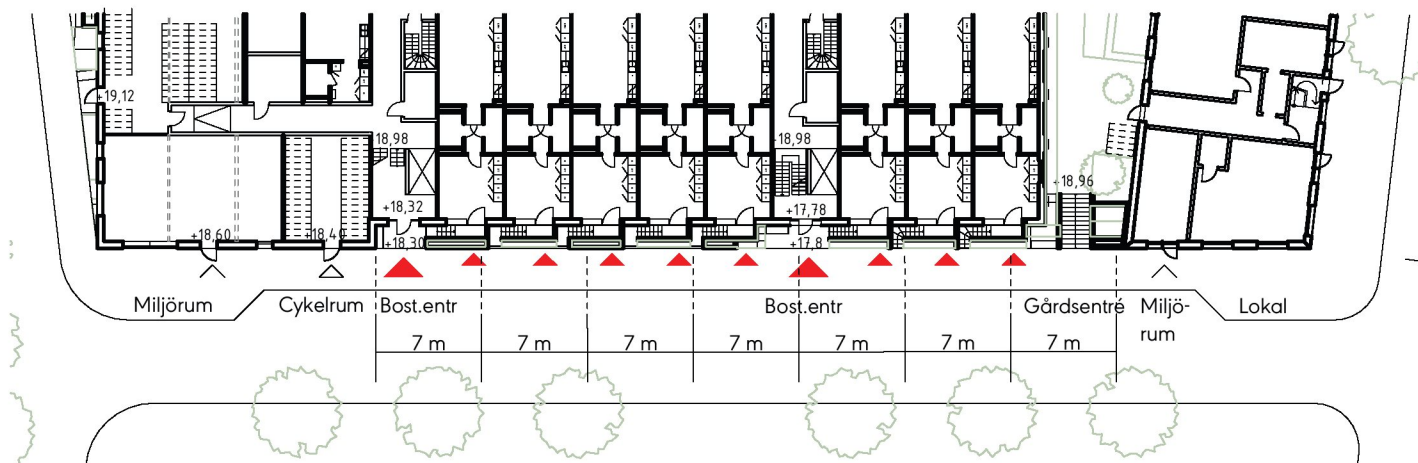
GENOMSIKTLIGHET I %, AVSTÅND ENTRÉER, BÄNKLÄNGD, INNEHÅLL I RESPEKTIVE HUS



FASADER SKALA 1:500

GENOMSLÄPPLIGHET 35%

BÄNKAR VID BOSTADSENTRÉER SAMT VID GÅRDSENTRÉ 6,5M
(UTÖVER DETTA FINNS YTERLIGARE MÖJLIGHET ATT SITTA NER I FÖNSTERNISCHER)



PLAN SKALA 1:500

▲ BOSTADSENTRÉER

△ ENTRÉER TILL LOKALER CYKELRUM

△ ENTRÉER TILL MILJÖRUM

FASAD MOT NORR OCH LOKALGATA

GENOMSIKTLIGHET I %, AVSTÅND ENTRÉER, BÄNKLÄNGD, INNEHÅLL I RESPEKTIVE HUS

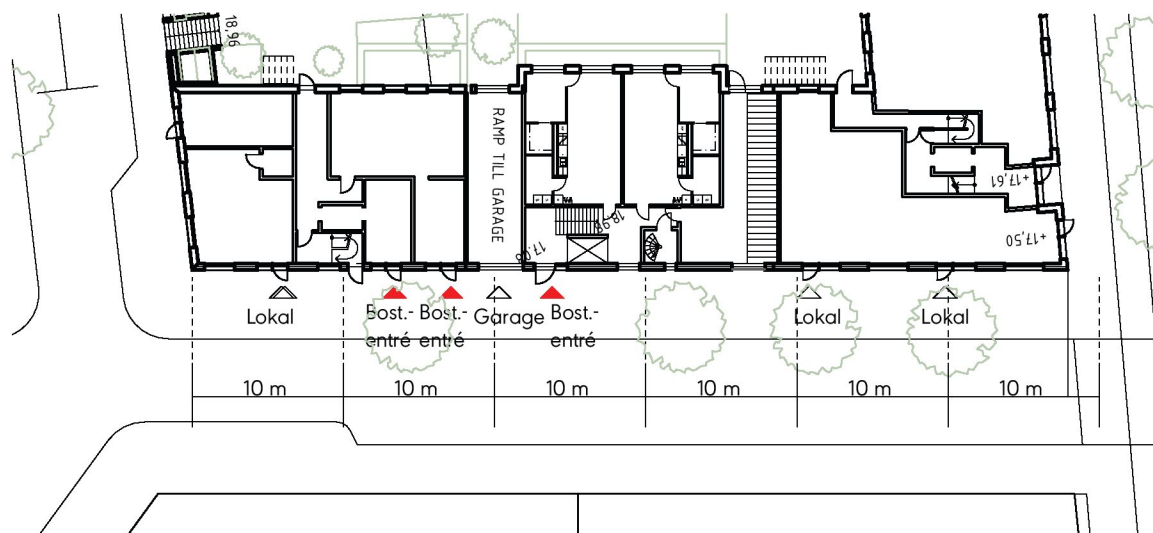


FASADER SKALA 1:500

GENOMSLÄPPLIGHET 33%

GENOMSLÄPPLIGHET

BÄNK VID BOSTADSENTRÉER SAMT SITTMÖJLIGHET VID LOKALER I FÖNSTERNISCH 12,4M



PLAN SKALA 1:500

BOSTADSENTRÉER

ENTRÉER TILL LOKALER CYKELRUM

ENTRÉER TILL MILJÖRUM

MATERIALPALETT

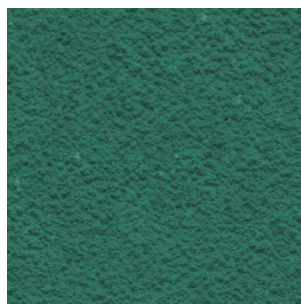
FASADMATERIAL



FASADER
ALTERNATIVT SOCKLAR I
LJUS BETONG ①



FASAD PUTS ③



FASAD PUTS ⑤



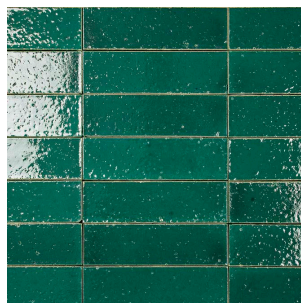
FASAD PUTS ⑦



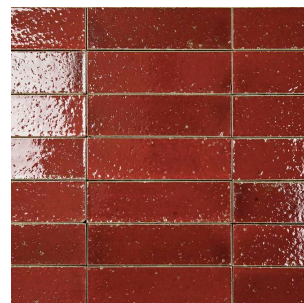
FASAD NATURSTEN ②



FASAD TEGEL
I BOTTENVÅNINGEN ④



FASAD GLASERAT TEGEL ⑥



FASAD GLASERAT TEGEL ⑧

I KVARTERETS BOTTENVÅNINGAR ÅTERFINNS DENNA PALETT AV MATERIAL, MED VARIERANDE KARAKTÄRER; BLANKA MATERIAL I DET GLASERADE TEGLET, KALLA STENYTOR, VARMT TRÄ I SITTBÄNKAR, GLASPARTIER VARIERANDE MÖRKA OCH LJUSA, INDRAGNA ENTRÉER MED VÄLKOMNANDE BELYSNING.

BYGGNADSDETALJER



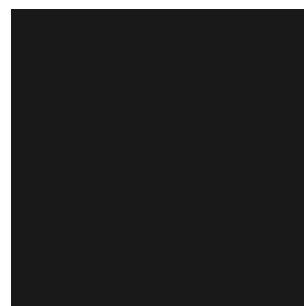
FÖNSTER OCH
FÖNSTERDÖRRAR
BOTTENVÅNING HUS A ⑨



FÖNSTER OCH
FÖNSTERDÖRRAR ⑩



FÖNSTER OCH
FÖNSTERDÖRRAR
ENTRÉBÄNKAR ⑪



GLASPARTIER
SOCKELVÅNINGAR,
BALKONGGRÄCKEN ⑫

FASADER MOT VÄSTER



SYMMETRISKA FÖNSTERDÖRRAR
OCH SVARTA SMIDESRÄCKEN PÅ BALKONGER

UTSNITT AV GATA



FASADER MOT NORR



FASADER MOT ÖSTER



④ MÖRKBRUNT TEGEL

SYMMETRISKA FÖNSTERDÖRRAR
OCH SVARTA SMIDESRÄCKEN PÅ BALKONGER

UTSNIITT AV GATA



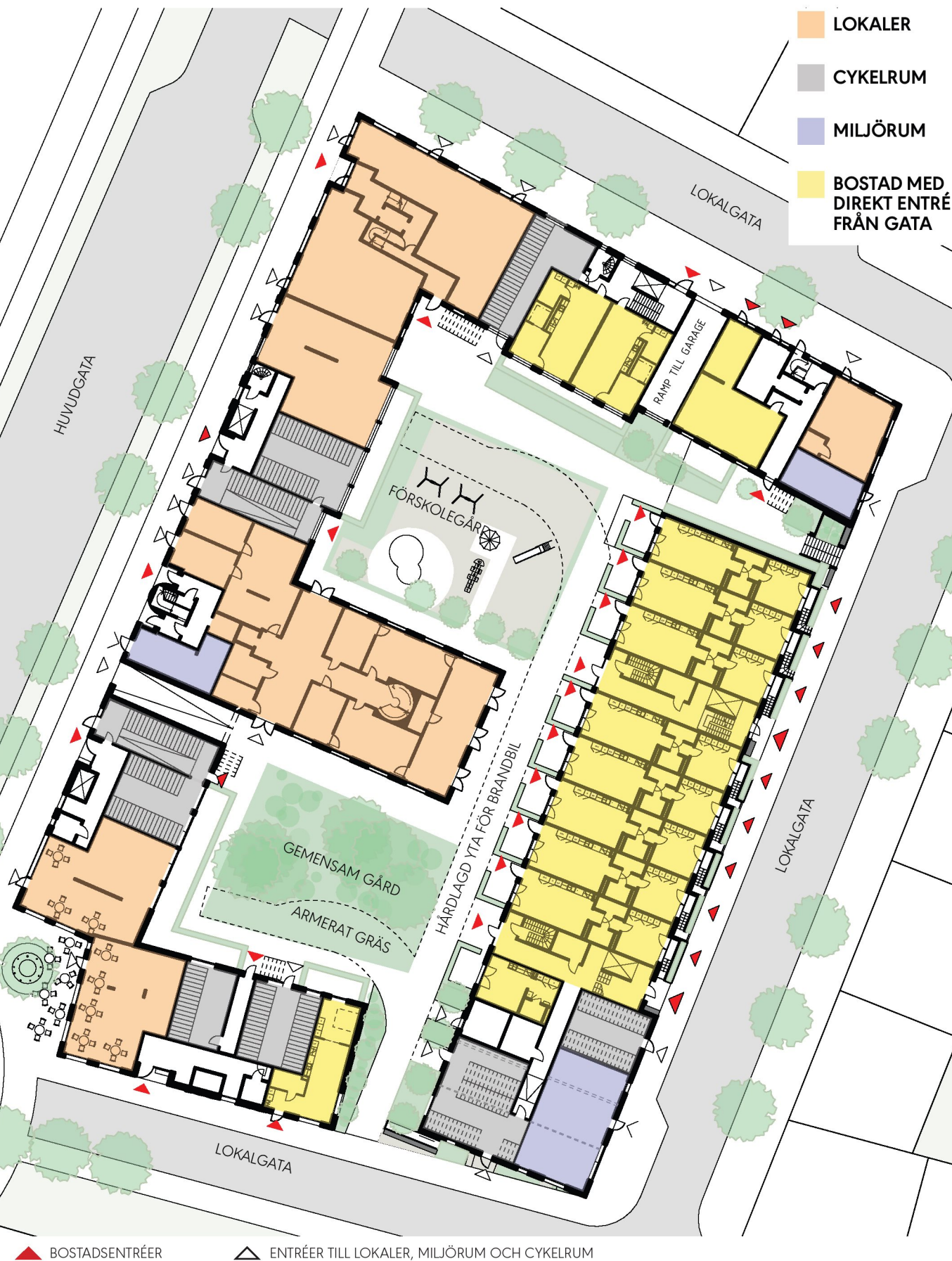
MURAR FRAMFÖR LÄGENHETER
MED UPPHÖJDA UTEPLATSER
OMVÄXLADE HÄCK/MUR MOT GATURUMMET

FÖRPLATS VID BOSTADSENTRÉ
MED SITTBÄNK OCH GRÖNSKA

FASADER MOT SÖDER



SITUATIONSPLAN



SITUATIONSPLAN

CYKELRUM

CYKEL-INFO

Cykelplatser:
Totalt 500 platser
varav:
35 utomhus på gård
i anslutning till
entrér.
380 st i cykelrum i
entréplan.



▲ BOSTADSENTRÉER

△ ENTRÉER TILL LOKALER, MILJÖRUM OCH CYKELRUM

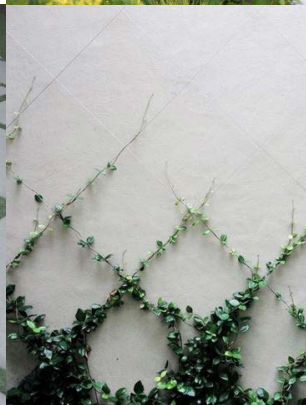
MATERIAL OCH REFERENSBILDER TILL GÅRDEN



Blommande träd
Lekfull lekya
Kuperad grönyta
Fågelhotell

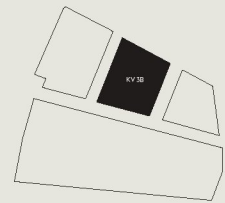


Privata uteplatser
Prarierabatter
Avskärmande
häckar



Skira skärmar mellan
uteplatser
Grusad gård
Tydlig markhantering
vid gårdsentréer
Gröna väggar

Kvarter 3B



Byggaktör:
Svenska hus

Arkitekter:
Arkitema Architects
Esencial arkitekter

Kvarteret utformas enligt stadsbyggnadsprinciperna för lokalgator, se vidare del 2. Kvarteret består av en västra och en östra del med två olika byggaktörer med varsitt arkitektkontor som ritar vardera del av kvarteret. Kvarteret delas upp i flera olika byggnadskroppar. Mot den östra lokalgatan är skalan lägre med en radhusdel.

Indikatorer (förslaget)

De redovisade indikatorerna bygger på en analys av gestaltningsförslaget. Målsättning som ska uppfyllas anges med kursiverad text.

Antal entréer/100m:

16 (västra lokalgatan)
10 (norra lokalgatan)
10 (östra lokalgatan)
10 (södra lokalgatan)

Löpmeter sittplatser /100m:

13 (västra lokalgatan)
21 (norra lokalgatan)
7 (östra lokalgatan)
9 (södra lokalgatan)

Målsättning 10

Målsättning 15 meter

Offentliga lokaler/100m:

0 (västra lokalgatan)
0 (norra lokalgatan)
0 (östra lokalgatan)
3 (södra lokalgatan)

Byggnadskroppar/100m:

7 (västra lokalgatan)
7 (norra lokalgatan)
5 (östra lokalgatan)
7 (södra lokalgatan)

Målsättning 8 (huvudgata/ gångfartsgata mot parkbryggan)

Målsättning 4

Grönytefaktor: 0,6

Genomsiktlighet i %

39 (västra lokalgatan)
26 (norra lokalgatan)
26 (östra lokalgatan)
27 (södra lokalgatan)

Målsättning 0,6

Röd text indikerar att målsättningen inte är uppnådd. Behöver revideras innan bygglov kan ges.

Målsättning 50% (huvudgata/gångfartsgata mot parkbryggan) 25% (lokalgata)

På följande sidor redovisas exempel på hur byggaktören/arkitekten valt att gestalta sitt kvarter. Den redovisade gestaltningen är ett förslag och andra gestaltningar är möjliga om kvalitetsnivån är den samma eller högre än i det här redovisade förslaget. Genomförs förslaget med den redovisade gestaltningen vet byggaktören/arkitekten att kvalitetsnivån uppnås, ändras delar av gestaltningen är byggaktör/arkitekt välkommen att konsultera staden om hur den önskade nivån ska kunna hållas.

Primära kvaliteter är bärande gestaltningskvaliteter som oavsett slutligt förslag ska upprätthållas. Dessa är i stor utsträckning reglerade med planbestämmelser och då markerade med (P).

Andra kvaliteter är gestaltningskvaliteter som SBK identifierat som viktiga i förslaget.

Dessa får ersättas om den sammanlagda gestaltningen av kvarteret eller byggnaden får en högre eller likvärdig kvalitetsnivå.

Primära kvaliteter:

- Kvarteret bidrar till ett levande stadsrum genom en hög entrétäthet. (P).
- Bebyggelsen utformas i olika höjder för att skapa en variation i stadsbilden (P).
- Byggnaderna ges uppbrutna, tydliga volymer för att bryta ner kvarterets skala (P).
- Bostäder i bottenvåningen mot gata utformas med egen entré mot gatan för att bidra till stadslivet (P).
- Sittplatser uppförs i fasaden.
- Bottenvåningarna utformas med högkvalitativt material och med hög detaljeringsgrad.

Andra kvaliteter:

- Förgårdsmark längs med kvarteret ger plats för grönska, terrasser och sittplatser mot gatan.
- Bottenvåningarna i huvudelen av kvarteret förses med fasadklinker ovanför en betongsockel.
- Öppningar i kvarteret ger inblickar till gården med dess grönska.
- Kvarteret har flera lokaler och bokaler med entréer mot gatan.
- Den östra längan har fönster med inbyggda metallstänger att placera växter emot.
- Hisstoppar är integrerade i bebyggelsen och inte synliga som separata volymer på taken.

Att tänka på:

- Entréer från gatan bör placeras mot hall eller kök (och inte exempelvis sovrum) för att skapa en naturlig och användbar koppling till gatan.
- Entréer från gatan bör ha en egen entréterrass till varje lägenhet så att den kan nyttjas som en privat uteplats (och inte fungera som en loftgångslösning där man passerar utanför ett fönster till en annan lägenhet).
- Lägenheter (och bokaler) i två plan bör ha en tillgänglig entré till den större delen av lägenheten eller lokalen, som har störst sannolikhet att nyttjas av besökare.

Kvarter B



Vy från sydväst.



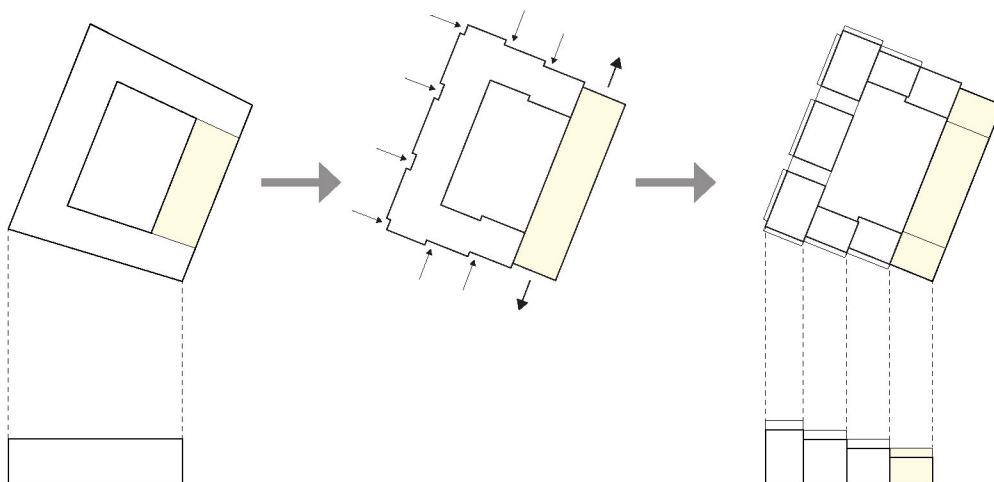
Vy från nordväst.



Vy från korsningen mellan Gata 3 och Gata 2.

Kvarter B bildar del av den kommande detaljplanen för Årstafältet Etapp 3. Detaljplanen innehåller nya bostäder samt en F-9 skola för ca 900 elever. Stadens mål med detaljplanen är att ge förutsättningar för en attraktiv och varierad stadsdel med starka offentliga miljöer som länkar samman Årsta och Östberga. Kvarteren bildar en naturlig fortsättning på tidigare Etapp 1 och 2. Liksom övriga bostadskvarter inom Etapp 3 består Kvarter B av hyresrätter. En förutsättning från Stockholm Stads sida har varit att kvarteret ska delas mellan två olika arkitektkontor. I det här fallet har byggherren Svenska Hus har valt att anlita Arkitema Architects och Esencial för att gemensamt driva planarbetet med kvarteret. Kvarter B avgränsas i norr av Etapp 2, i väster av Kvarter A (Fortis), i öster av Kvarter C (Olov Lindgren) och i söder av skolan.

Koncept Kvarter B



Referensbild. Uppbrutna och trappande volymer men med ett sammanhållet och lugnt uttryck.

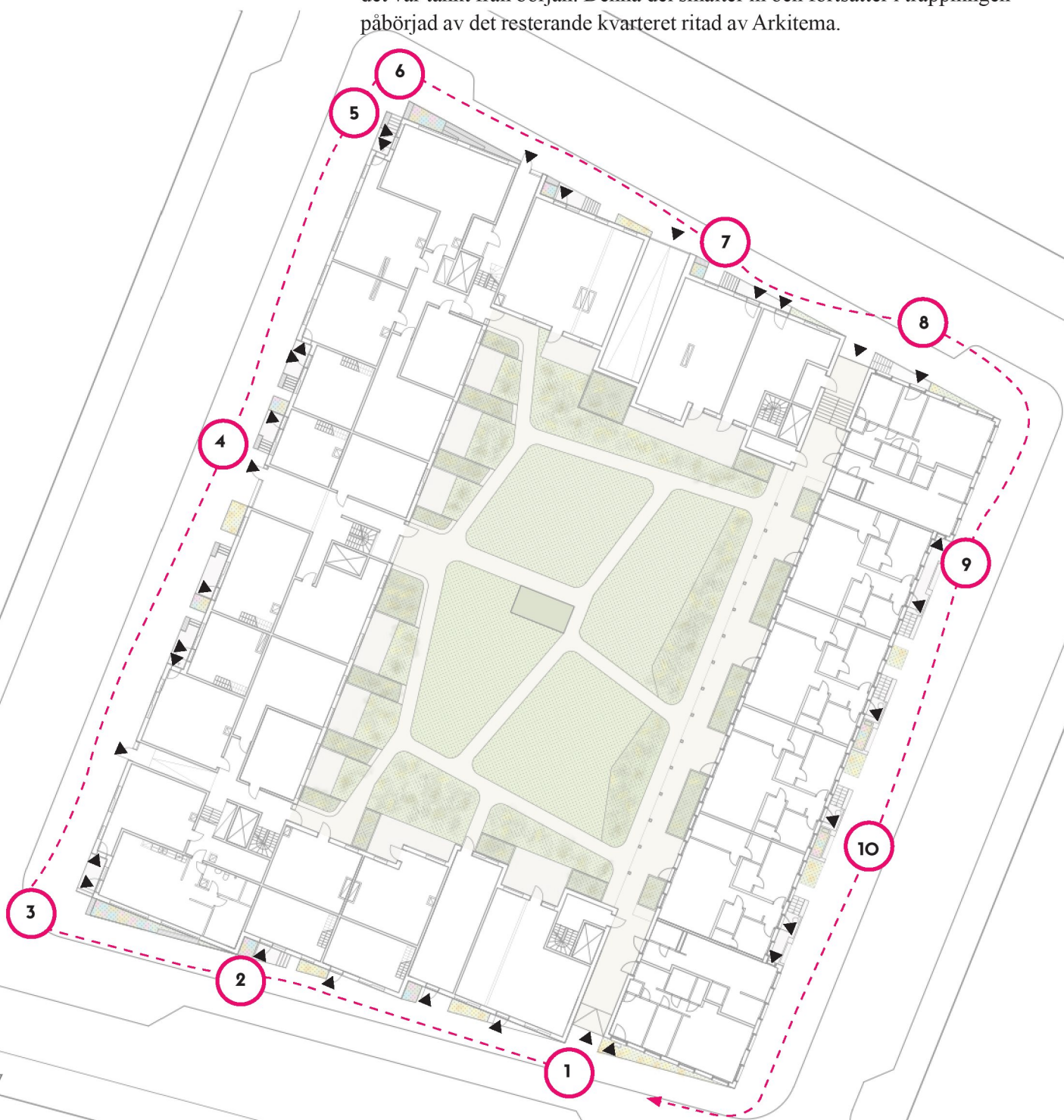
Kvarter B är tänkt att upplevas som en sammanhållen struktur men med en variation som förstärker samspelet med stads- och gaturummet. Denna sammanhållna struktur balanseras av att kvarteret i gestaltungs-förslaget delas upp i ett flertal volymer genom att huskropparna förskjuts mot gatorna i norr och söder och bildar en tandad fasad mot dessa väderstreck. Mot väster uppnås ett liknande volymspel genom att husdelar dras in från gata och delar upp fasaden i tre delar. Kvarteret får som helhet därigenom en tydlig rytmik och variation mot kringliggande gaturum. Kvarteret varierar i höjd från 3 till 6 våningar.



Den separata "lågdel" går ut och tecknar sig mot lokalgatorna och förtydligar variationen i kvarteret.

Promenaden Kvarter B

Kvarter B har utformats för att få en så varierad och levande bebyggelse som möjligt. Kvarteret är uppbrutet i vertikala volymer som trappar i våningshöjd och skapar hörn och indrag med olika kvalitéer i gatuplan. Den översta våningen är indragen på flera byggnadskroppar vilket ger kvarteret en mera småskalig framtoning. Längan mot Gata 2 ritad av Esencial får gå ut och teckna sig mot tre gator istället för enbart en som det var tänkt från början. Denna del smälter in och fortsätter i trappningen påbörjad av det resterande kvarteret ritad av Arkitema.



Årstafältet Kv B, etapp 3

Entrén mellan den östra längan och resten av kvarteret bryter ner skalan och skapar en koppling till gården. Grönska tillåts växa längs fasaden.

1



De veckade byggnadsvolymerna skapar hörn med grönska i sekvenser som skapar en rytm längs gatan som bryter ner skalan. Växtligheten, sockeln och den taktila fasadklinkern ger en mera ombonad känsla av kvarteret i gatuplan.

2



Hörnet är markerat med en uppglasad, välkomnande entré som man ser igenom till nästa gata och kan antyda vad som väntar. Sockeln bildar informella sittplatser och plats till växter längs fasaden.

3



Kvarterets västra del är mer urban än dess motsvarighet mot öst. Här är kvarteret som högst och bokalerna har stora glaspartier som synliggör vad som sker inuti byggnaden i gatuplan. Såväl trappor som bänkar agerar informella sittplatser för såväl boende som passerande.

4



Balkongerna med dess sömlösa övergång mellan inne och ute tillåter de boende att möblera och plantera växter och dess variation berikar upplevelsen av kvarteret även från gatunivå.

5



Även bokalerna har sekundärentréer utöver sin tillgängliga entré. Sockeln används också här till såväl trappa, sittplats och plantering. Hörnen är indragna och innehåller entréer. Indraget öppnar upp hörnen likt en avfasning och gör dem mindre skarpa.

6



Trappor till sekundärentréer, planteringar, franska balkonger och port till cykel- och bilparkering. Det finns väldigt många olika sekvenser på liten yta runtom kvarteret.

7



En generös öppning markerar entrén i rummet mellan volymerna som har en vertikal kontinuitet i form av balkonger.

8



Bostäderna i den östra längan har sekundärentréer med en trappa ner till gatuplan från en entréterrass. Sockeln har även här bänkar och plats till växter.

9



Den östra längan är endast tre våningar hög. Det i kombination med sekundärentréerna med sina trappor bidrar till en allt mer småskaligare atmosfär än övriga mera stadsmässiga gaturum i övriga Årstafältet.

10



Fasader Kvarter B



Fasad mot nordväst



Fasad mot sydväst



Fasad mot nordöst



Fasad mot sydöst



Gårdsfasad mot nordväst

Skala 1:500

Genomsiktlighet Kvarter B



Fasad mot nordväst

39%



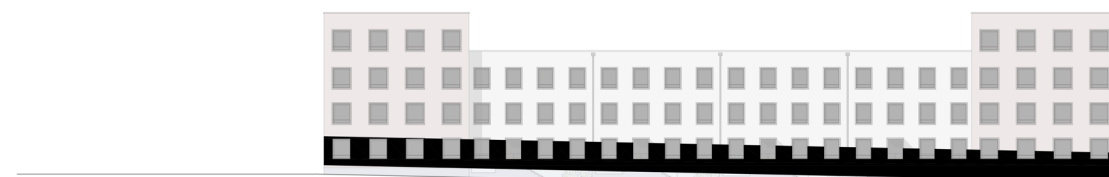
Fasad mot sydväst

27%



Fasad mot nordöst

26%

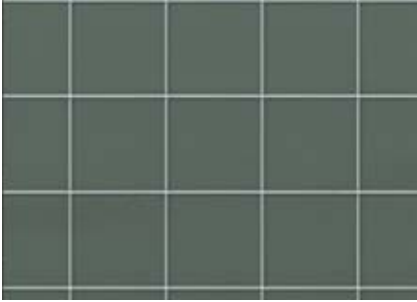


Fasad mot sydöst

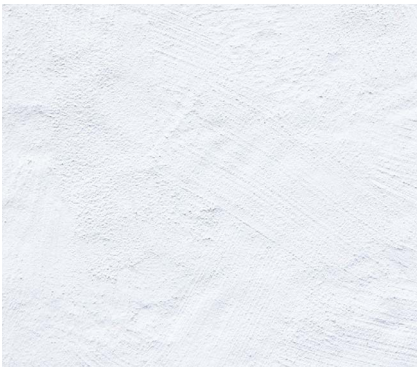
26%

Skala 1:500

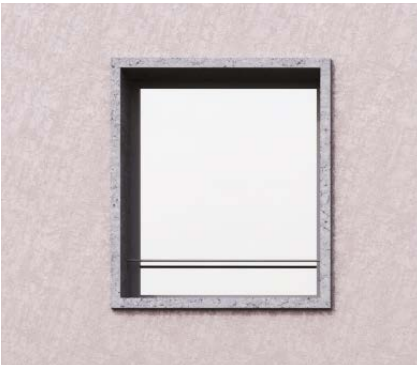
Material Kvarter B



Fasad, sockelvåning: Grågrön klinker.



Övrig fasad: Puts i mycket ljus grågrön kulör.



Ljusrosa och vit puts med grå fönsteromfattningar.



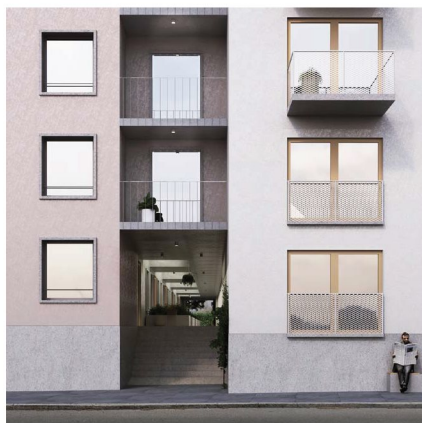
Föreslagen fasad i den del av kvarteret som är ritad av Arkitema accentueras i entréplan med en grågrön fasadklinker till skillnad från övrig fasad som utförs i vit puts. Fogarna och klinker-plattorna ger ett taktilt ruttmönster som bidrar till en mera detaljerad och mänsklig skala. Den grågröna förhållandevis mörkare fasaden är tålig och motståndskraftig gentemot smuts och mänsklig inverkan i gatunivå. Putsen i en mycket ljus grågrön kulör lättar upp de uppbrutna volymerna ytterligare och framhäver form och förskjutningar. Indragen skapar ett skuggspel och en rytm i fasaden. Sockelvåningens fasadklinker hoppar i höjddled och förtydligar kvarterets form.

Fasadklinkern startar ovan en betongsockel som på sina ställen bildar sittplatser, trappor och ramper för att skapa tillgängliga entréer.

Fönster och dörrar utförs i en varm, anodiserad aluminium som kontrasterar fint mot såväl klinkern som putsen.

Hörnvolumerna i delen som är ritad av Esencial utförs i puts med en gammalrosa kulör som markerar kvarterets hörn och artikulerar de olika gatornas karaktärer. Låghusdelen utförs i vit puts som knyter an till resten av kvarteret. Mot den tecknar sig fönstrens grå omfattningar som accentuerar öppningarna i fasaden. De innehåller en metallstång att placera växtkrukor emot. Hela Esentials del har en sockel i betong som stödjer flera funktioner längsmed hela fasaden. Vid entréerna skjuter sockeln ut och skapar en grön uteplats med ankomstrappa. Urgröppningar i den bildar sittplatser vid gröna rutor i förgårdsmarken, mitt emot gatans träd.

Entréer Kvarter B



Gemensam entré till gården och trapphus.



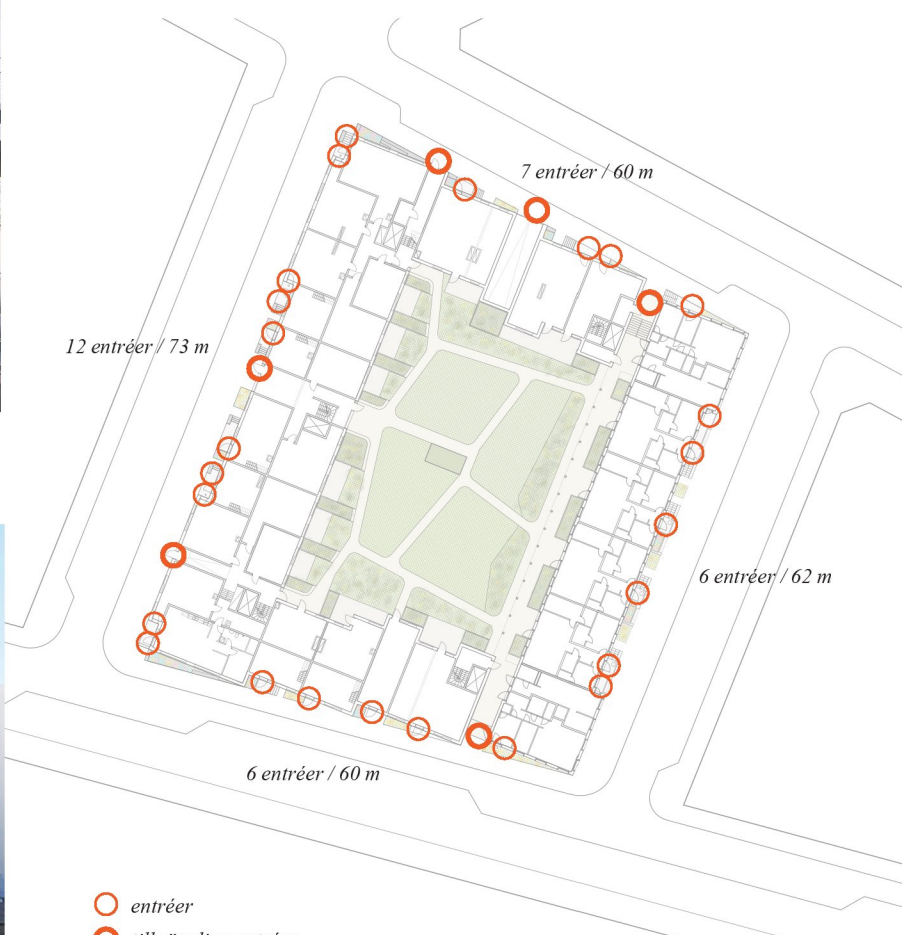
Uppglasade entréer suddar ut gränsen mellan inne och ute.



Händelserik gata med radhuskaraktär med flera möjligheter att stanna.

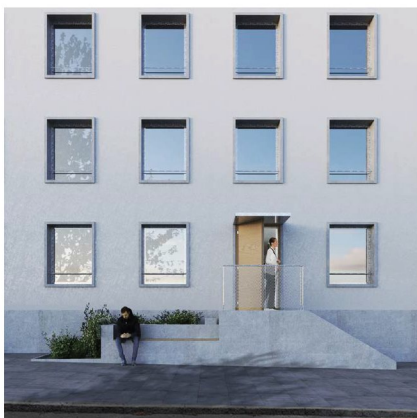
Alla entréer är lättorienterade och nås från gatan och samtliga av dess trapphus når gård och parkering. Karmar och partier är utförda i en varm gyllene kulör som ger ett bearbetat och inbjudande uttryck. Från bostadsentréerna når man samtliga bokaler tillgängligt men de har även icke tillgängliga entréer mot gatan. Några av dessa entréer har en trappa eller en sockel mellan sig och gaturummet som en semioffentlig övergångszon som kan användas som sittplats. Här finns det alla möjligheter att skapa personliga entréer.

Det finns närvarande grönska i relation till entréerna. Både mot gatan och på gården finns grönska i förgårdsmark, i gaturummet och vid uteplatser.



- entréer
- tillgängliga entréer

Sittplatser Kvarter B



Längs den lugna gatan kan man sitta en stund i en rofylld och urban miljö. (1.)



En sockel i indraget framför bokalerna i entréplan kan användas till informella sittplatser. (2.)



Trappa till lokal/bokal som erbjuder sittplats till förbipasserande. (3.)

Kvarteret erbjuder en rad olika typer av sittplatser. Den sockel som uppstår i indraget längs den västra sidan av kvarteret blir en informell bänk för förbipasserande längs gatan. Ner för gatan till det norra hörnet går sockeln över till en entrétrappa som även den kan agera sittplats.

Längs med Esencials del av kvarteret finns mera specifika bänkar "urgröpta" ur den upphöjda förgårdsmarken utanför låghusdelen som man når delvis från vardagsrummet och delvis från en trappa nerifrån gatan.



Gårdar och tak Kvarter B

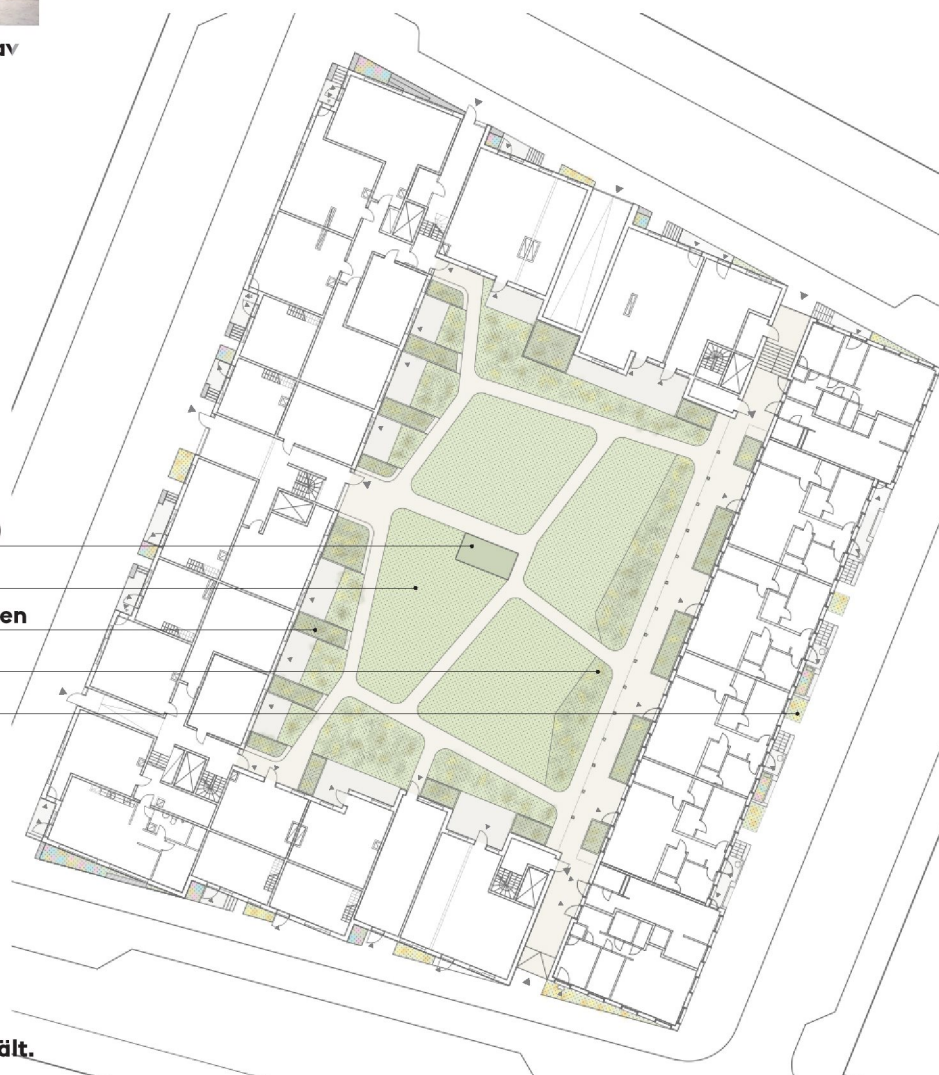


Entréerna från gården omgärdas av mycket grönska.

Gården är underbyggd och nås från samtliga trapphus. Den består av en växtbädd av varierande djup där en stor diversitet av växter kan planteras. Mitt i gården finns ett miljöteknikum för sopsug med grönt tak som kan nås från samtliga trapphus genom tillgängliga gångar. Bland gångarna sträcker sig ett grönt landskap med varierande höjder. Här finns både gräsytor för lek, buskar och flera naturliga arter. En varierad och säker miljö för barnen att ta till sig.

Förutom entréerna till trapphusen finns också flera entréer från gården till låghusdelen.

Kvarterets uppbrottna volymstrategi och gårdens stora yta ger en stor andel soltimmar på de flesta ytor.



Grönt tak (50-300 mm växtbädd)

Gräsyta för lek/picknick

Upphöjda växtbäddar för dagvatten

Buskar

Ej underbyggd markgrönska

De tillgängliga gångarna till det i mitten placerade miljörummet strukturerar gården i flera gröna fält.

Cykel Kvarter B

Cyklar	
Inne, cykelförråd	150
Inne, garage ppl	61
Entrétrappor	12
Loftgång	24
TOTALT	247
Cyklar per lägenhet	1.6

Kvarter B är utformat optimalt till förmån för cyklister och cykelförvaring. Det finns en rad olika typer av cykelparkeringar såväl inne som ute. Varje bilparkering erbjuder förvaring åt en cykel. Utöver dessa finns även separata cykelförråd i anslutning till parkering och entréer.



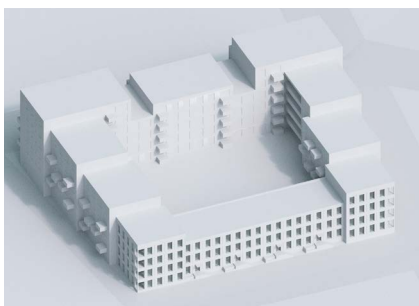
Det extra Kvarter B



Kvarteret består av förhållandevis småskaliga och uppbrutna volymer.



I övergången mellan det privata och det offentliga bildas ett rum för både boende och förbipasserande där personliga entréer skänker trygghet och trivsel till det offentliga rummet.



Volymstrategin och den stora gården tillåter solljuset att ta sig in.



Översta våningen dras in.

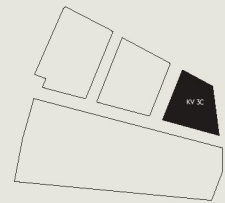
Kvarter B erbjuder en mångfald av yteffektiva lägenheter via trapphus som alla når gata, parkering samt gård.

Kvarterets volym möter gatan med en aktiv bottenvåning som bjuder in till interaktion på olika sätt. Bokaler erbjuder en spännande boendeform som öppnar upp kvarteret mot gatan. Boende såväl som förbipasserande kan utnyttja en av många sittplatser som erbjuds inom kvarteret. Parkering finns och som cyklist premieras man med en rad olika typer av cykel-parkeringsplatser så väl utomhus i anslutning till gatan, på gården och i cykelfförråd inomhus.

Kvarteret bjuder på en varierande storlek på lägenheter vilket stärker områdets sociala hållbarhet. Dessutom bjuder kvarteret på mindre såväl som större lägenheter med radhuskvaliteter som bidrar till en högre integration mellan olika boendeformer.

Uteplatser även mot gaturummet och förgårdsmark med många entréer ger kvarteret en tydlig interaktion med omgivande stadsrum.

Kvarter 3C



Byggaktör:
Olov Lindgren AB

Arkitekter:
BAU

Kvarteret utformas enligt stadsbyggnadsprinciperna för huvudgatan och parkbryggan/aktivitetsbryggan, se vidare del 2. Kvarteret delas upp i flera olika byggnadskroppar. Mot parkbryggan planeras högre volymer för att bidra till den skyline som syns från parken. Mot västra lokalgatan planeras stadsradhus.

Indikatorer

De redovisade indikatorerna bygger på en analys av gestaltningsförslaget. Målsättning som ska uppfyllas anges med kursiverad text.

Antal entréer/100m:

11 (parkbryggan)
10,5 (norra lokalgatan)
12 (västra lokalgatan)
11 (södra lokalgatan)

Löpmeter sittplatser /100m:

18 (parkbryggan)
15 (norra lokalgatan)
15,5 (västra lokalgatan)
18 (södra lokalgatan)

Målsättning 10

Målsättning 15 meter

Offentliga lokaler/100m:

8 (parkbryggan)
5 (norra lokalgatan)
3 (västra lokalgatan)
7 (södra lokalgatan)

Byggnadskroppar/100m:

5,5 (parkbryggan)
8 (norra lokalgatan)
5 (västra lokalgatan)
4,5 (södra lokalgatan)

Målsättning 8 (huvudgata/ gångfartsgata mot parkbryggan)

Målsättning 4

Grönytefaktor: 0,6

Genomsiktlighet i %

57 (parkbryggan)
63 (norra lokalgatan)
63 (västra lokalgatan)
63 (södra lokalgatan)

Målsättning 0,6

Målsättning 50% (huvudgata/gångfartsgata mot parkbryggan) 25% (lokalgata)

På följande sidor redovisas exempel på hur byggaktören/arkitekten valt att gestalta sitt kvarter. Den redovisade gestaltningen är ett förslag och andra gestaltningar är möjliga om kvalitetsnivån är den samma eller högre än i det här redovisade förslaget. Genomförs förslaget med den redovisade gestaltningen vet byggaktören/arkitekten att kvalitetsnivån uppnås, ändras delar av gestaltningen är byggaktör/arkitekt välkommen att konsultera staden om hur den önskade nivån ska kunna hållas.

Primära kvaliteter är bärande gestaltningskvaliteter som oavsett slutligt förslag ska upprätthållas. Dessa är i stor utsträckning reglerade med planbestämmelser och då markerade med (P).

Andra kvaliteter är gestaltningskvaliteter som SBK identifierat som viktiga i förslaget.

Dessa får ersättas om den sammanlagda gestaltningen av kvarteret eller byggnaden får en högre eller likvärdig kvalitetsnivå.

Primära kvaliteter:

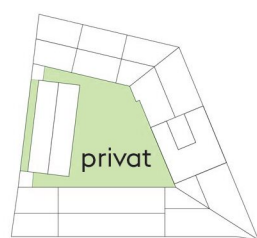
- Kvarteret bidrar till ett levande stadsrum genom en hög entrétäthet. (P).
- Bebyggelsen utformas i olika höjder för att skapa en variation i stadsbilden (P).
- Byggnaderna ges uppbrutna, tydliga volymer för att bryta ner kvarterets skala (P).
- Mot huvudgatan ges bottenvåningen en förhöjd bjälklagshöjd (P).
- Bostäder i bottenvåningen mot gata utformas med egen entré mot gatan för att bidra till stadslivet (P).
- Sittplatser uppförs i fasaden.
- Bottenvåningarna utformas med högkvalitativt material och med hög detaljeringsgrad.

Andra kvaliteter:

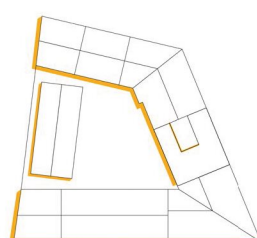
- Bottenvåningen har höga glaspartier, framförallt där det finns lokaler.
- Bottenvåningen har en sockel i sten (exempelvis med kalksten mot parkbryggan) samt i tegel med olika förbandsmurningar (exempelvis stående tegel och utdragna skift).
- Lokalerna har en generös våningshöjd och flexibla planlösningar.
- Lokalen i sydöstra hörnet utformas för att kunna öppna upp sig mot en uteservering på bägge fasadsidor.
- Bostadsentréerna utförs med indragna entrépartier för att skapa små platsbildningar mot gatan med plats för sittplatser.
- Radhusen har uteplatser mot gatan.
- Mot kvarterets västra lokalgata skapas en mindre platsbildning med sittplatser mellan norra gaveln och radhusen.
- Balkongerna förses delvis med smidesräcken.

Kvarter C

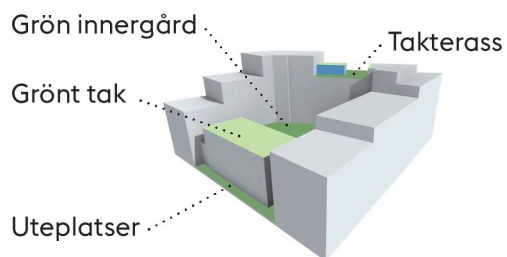




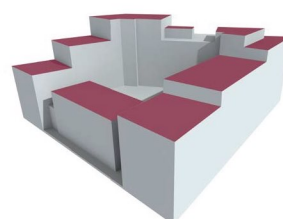
Upphöjd gårdsyta



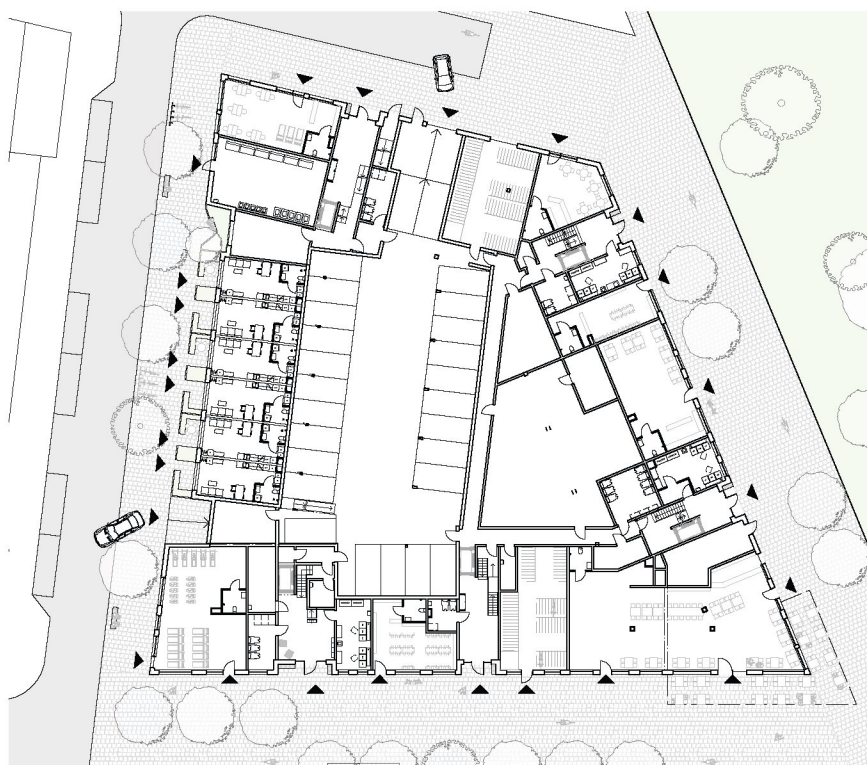
Sydvästsol



Gröna ytor



Volymuppbyggnad



Entréplan

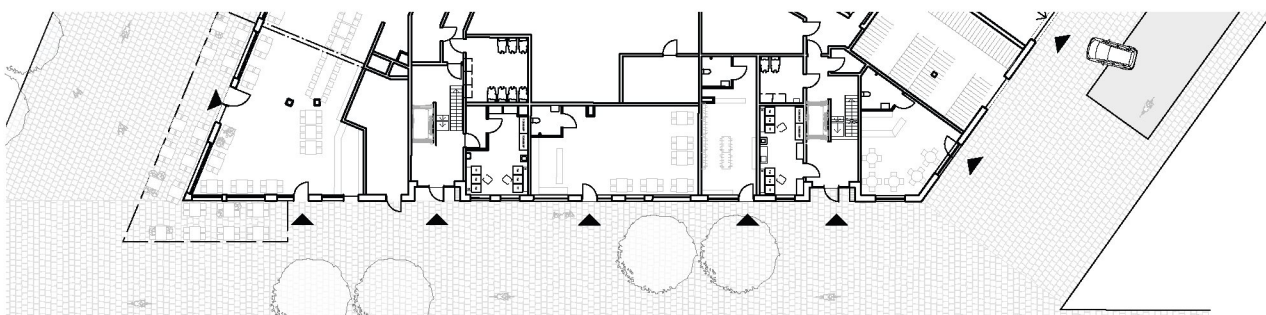


Gestaltningen är inspirerad av den lågmälda lätta lekfullhet som utmärker Årsta torg. En arkitektur som inom ramen för ett fåtal sammanhållande material skapar en tydligt upplevbar variation, präglad av välkomnande känsla. Bottenvåningens höga glaspartier skapar en intressant rytm med många aktiva entréer. De trappande husvolymerna skapar dramatik och variation till kvarteret med sitt ljus och skuggspel.

Promenaden Kvarter C



Fasad mot öst



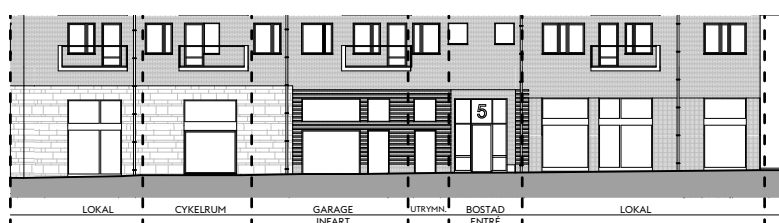
Promenad mot öst



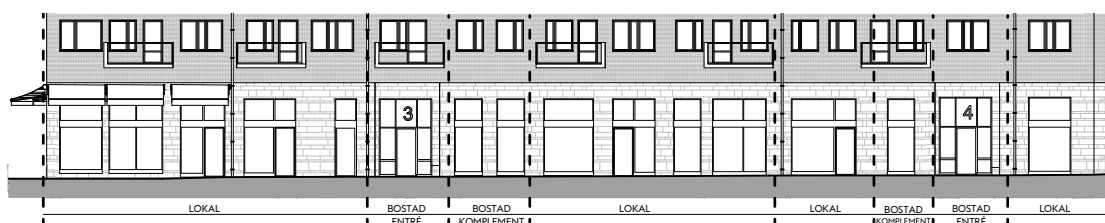
Fasadutsnitt gatuliv



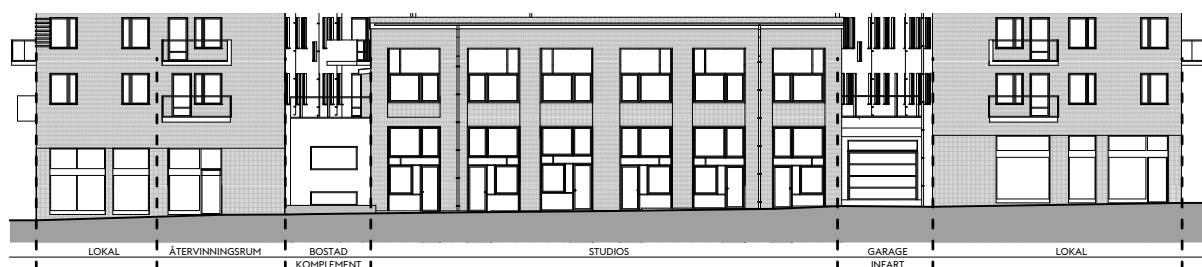
Sockelvåning mot syd



Sockelvåning mot norr



Sockelvåning mot öst



Sockelvåning mot väst

Den förhöjda sockelvåningen inrymmer lokaler, bostadskomplement och ett garage i två plan under bostadsgården. Lokalerna får goda förutsättningar för utåtriktade verksamheter med effektiva planer och generös våningshöjd. Mot gatorna ligger generös bostadsentréer och lokalentréer.



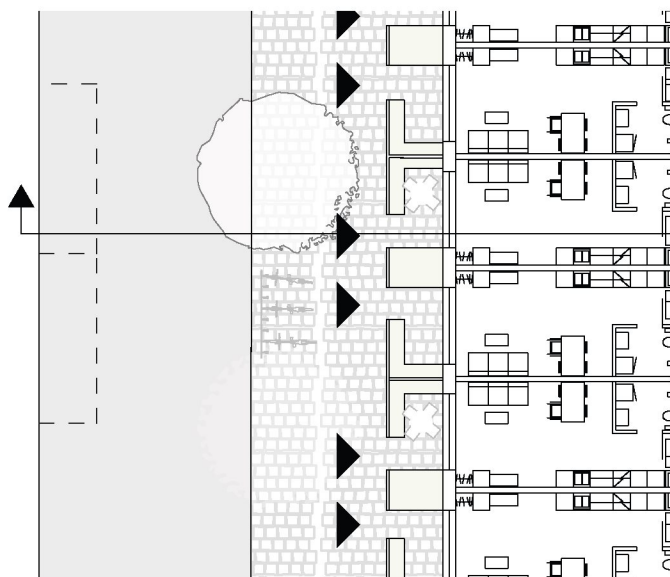
Perspektiv från nordväst



Delfasad mot väst



Sektion genom kvarter



Utsnitt sektion



Fasad mot väst

Sockelvåning
med stående tegel



Uteplatser
mot gata



Lokal i
hörnläge

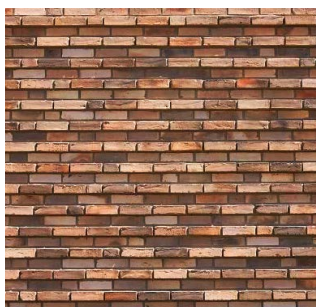


Fasad mot syd

Sockel i sten



Sockelvåning
med utdragna skift



Lokal/uteservering
mot parkstråk



Fasader Kvarter C



Fasad mot öst



Fasad mot syd

Balkonggäcken
i metall



Fasad i
brunt tegel



Sockelvåning
i sten



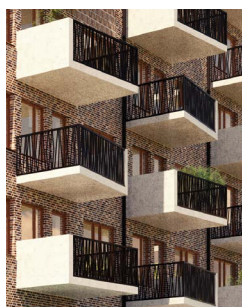


Fasad mot norr



Fasad mot väst

Tät balkongsida



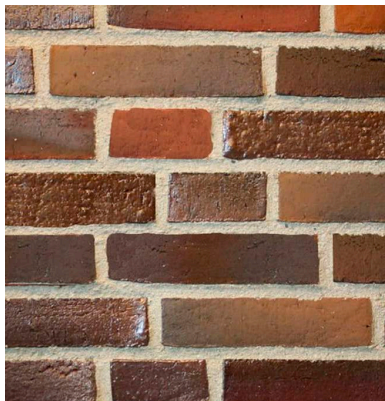
Fasadpartier
i plåt



Sedumtak



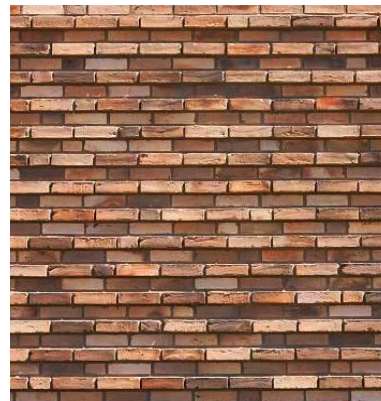
Material Kvarter C



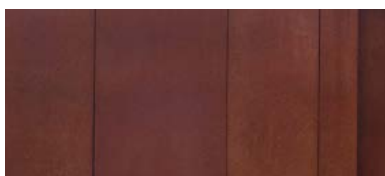
Tegel, mörkbrunt



Tegel, mörkbrunt
staplat



Tegel, mörkbrunt
utdragna skift



Hus 2 entréparti
brunlackad plåt



Fönsterkarm
koppar metallic



Fasadputs innergård
ljusbeige



Hus 2 entréparti
brunlackad plåt



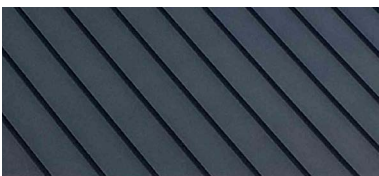
Fönsterkarm
koppar metallic



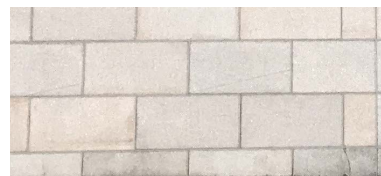
Fasadputs innergård
ljusbeige



Smidesräcke svart



Takplåt svart



Sockelvåning fasad
kalksten



Smidesräcke svart



Takplåt svart



Sockelvåning fasad
kalksten

Genomsiktlighet Kvarter C



Fasad mot öster, bryggan och parken:

Solida delar 43 %

Transparenta delar 57%



Fasad mot söder, förskola och lokalgata:

Solida delar 37 %

Transparenta delar 63%

Entrée Kvarter C



Referensbild på
sittbänk i entré



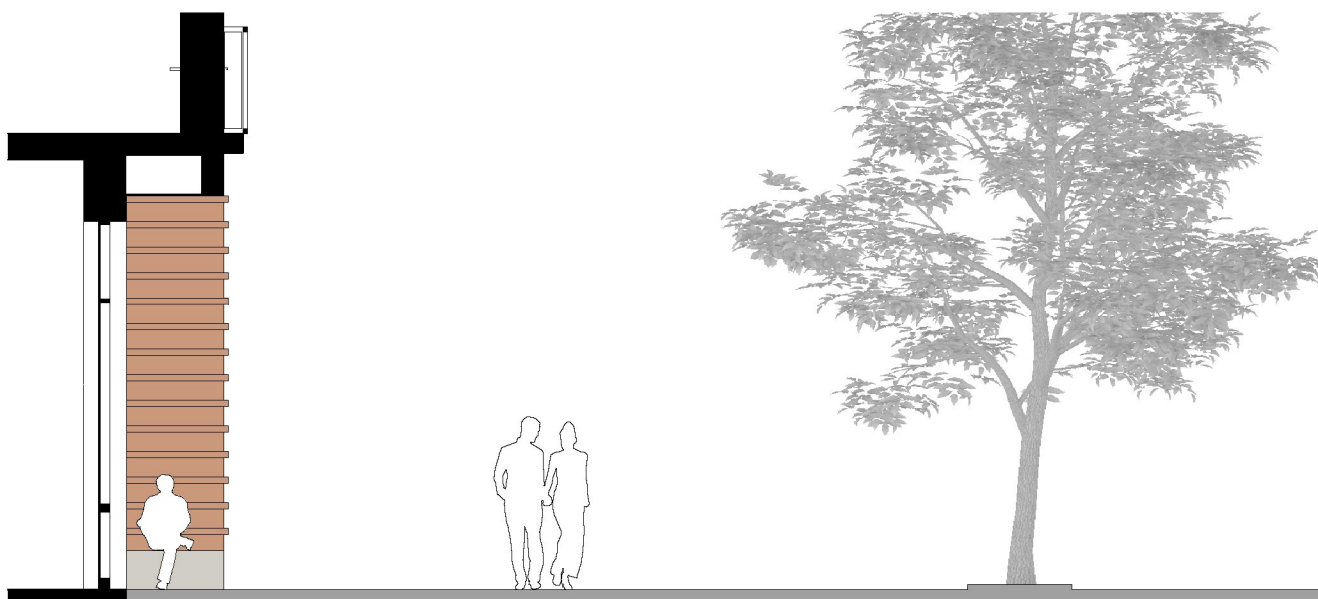
Referensbild på
indragna entrépartier



Sittplatser Kvarter C



Illustration av entré



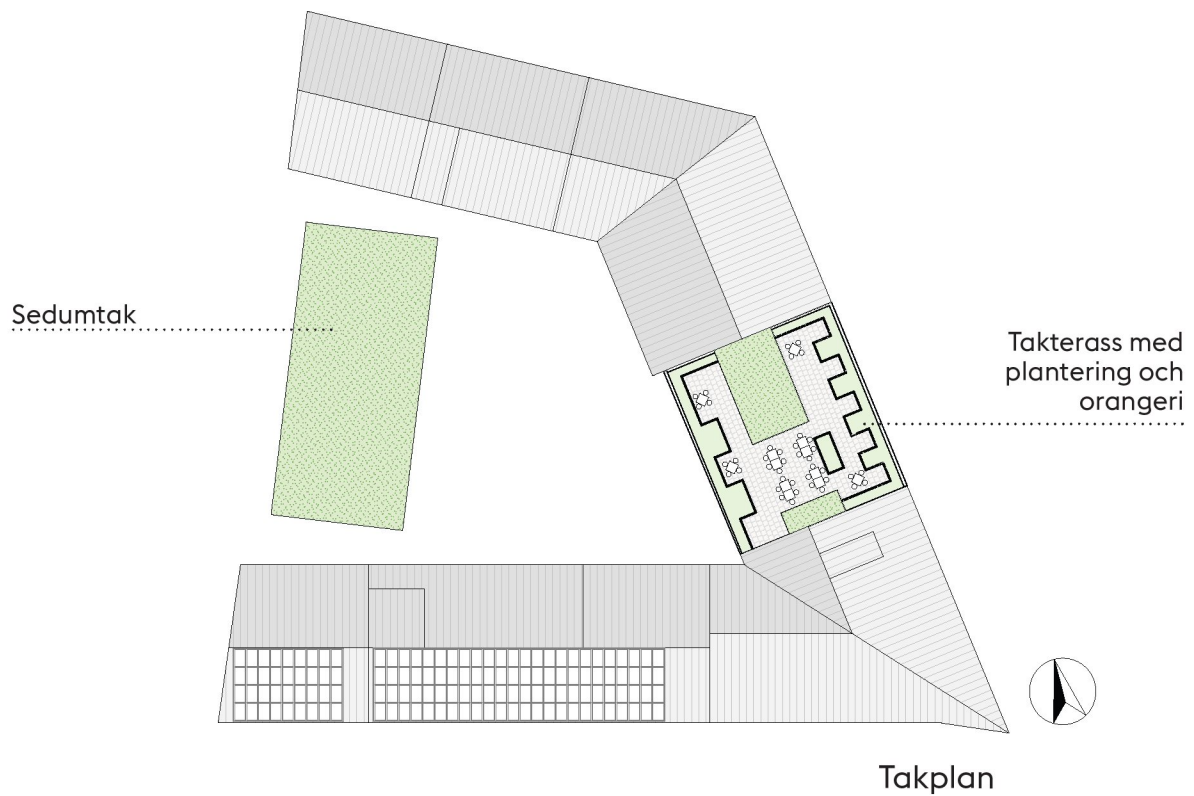
Principritning bostadsentré



OLOV LINDGREN

BAU

Gårdar Kvarter C





Referensbilder växtlighet gårdar

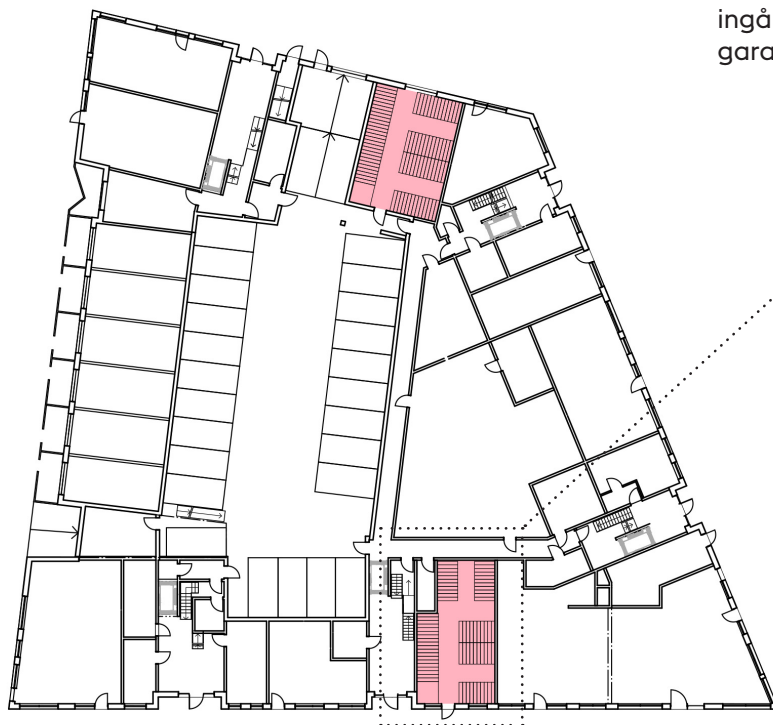
Upphöjda planteringar med träd och flerstammiga buskar omger den gemensamma gräsytan i gårdens centrala del. Klätterväxter planteras mot fasaden och ger en grön inramning till gårdsmiljön. I gårdens soligaste del placeras en gemensam uteplats som omges av upphöjda odlingslådor. I anslutning till uteplatsen finns en mindre småbarnslek.

Privata uteplatser anordnas för lägenheter med entré mot gården.

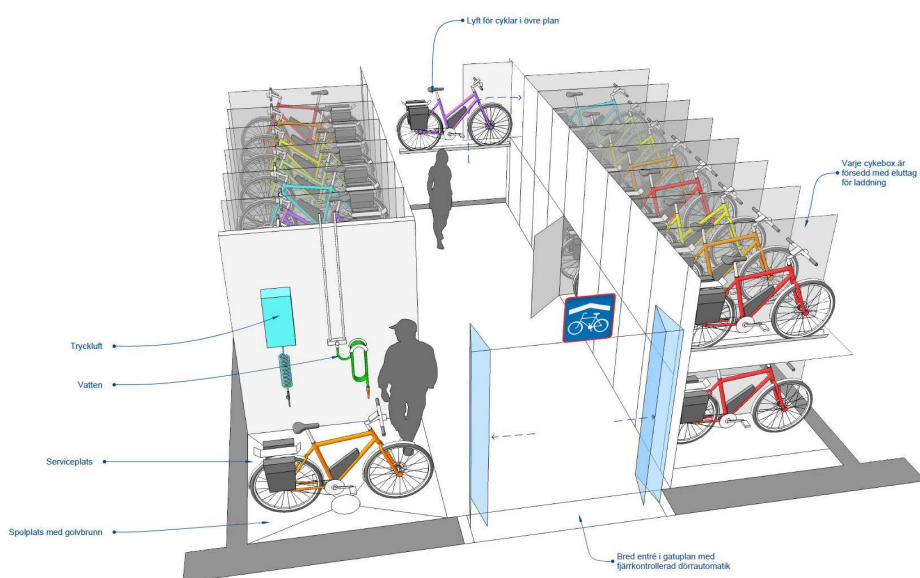
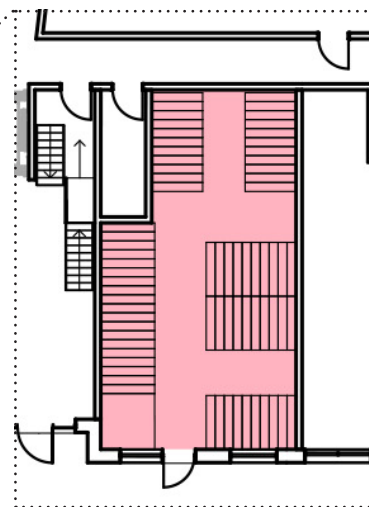
En gemensam takterrass med odlingslådor, grillmöjligheter och sittgrupper blir den naturliga mötesplatsen. Här förlängs säsongen med ett orangeri som kläs med sedum. En pergola med klätterväxter ger ett grönt och skyddat uterum.

Cykel Kvarter C

I kvarter C finns två cykelrum. Det ena med ingång från gatan och det andra nås från garageplan.



Entréplan placering cykelrum



Exempel på cykelboxar



Exempel på cykelrum i fasad

"Det extra"



Kvarter C har en varierad volymsuppbbyggnad från två våningar mot "radhusgatan" i väster till åtta våningar i nordost. Höjderna är kontextuellt relaterade till de omgivande kvarteren och justerade efter solstudier så att alla lägenheter får goda dagsljusförhållanden. Taklandskapet är grönt, finskaligt och varierat, med konventionella takytor, sedumtak, gemensam trädgårdsterrass med kolonilotter samt solceller.

Huskropparna definieras subtilt genom olika förbandsmurningar, samt skift med stående tegel och reliefmurningar. Fronten mot parken ges en högre dignitet med sockel av kalksten, (jämför Norr Mälarstrand). Mot gården är fasade ljusst grågul putsad, dels för att tillvarata ljuset, dels för att markera den privata miljön här.

Balkongerna är asymmetriskt utformande med en tät kortsida och öppna pinnräcken och skapar på så vis ett varierat skuggspel och mönster över fasaderna.

Innergården är utformad både för lek och kontemplativ vistelse i solen. Fasaderna kring gården är också till viss del beklädda med växtlighet.

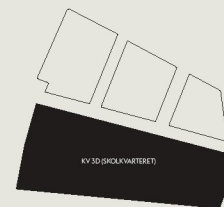
Takterassen kopplar ihop parken med studiolägenheternas sedumtak samt innergården och bildar tillsammans grönt stråk.



OLOV LINDGREN

BAU

Kvarter 3D



Byggaktör:
SISAB

Arkitekter:
Cedervall arkitekter
Sven Hermelin arkitekter/AFRY

Kvarteret utformas enligt särskilda stadsbyggnadsprinciper för skola och annan offentlig verksamhet. Kvarteret består av en skola, en idrottshall och en förskola. En stor del av kvarteret utgörs även av en skolgård/föreskolegård som är öppen för allmänheten när skolverksamhet inte pågår.

Primära kvaliteter:

- Kvarteret bidrar till ett levande stadsrum genom lokaler med offentlig verksamhet i form av skola, förskola och idrottshall.
- Skolgården är öppen för allmänheten när den inte används av skolverksamheten och fungerar då som en förlängning av Årstafältets park. Skolgårdens entré utformas utan grindar men ges en tydlig identitet utifrån material och objekt.
- Bebyggelsen utformas i olika höjder för att skapa en variation i stadsbilden **(P)**.
- Byggnaderna ges uppbrutna, tydliga volymer för att bryta ner kvarterets skala **(P)**.
- Bottenvåning utformas med högkvalitativt material och med hög detaljeringsgrad.
- Mot huvudgatan har skolan och idrottshallen en uppglasad huvudentré med ett entrétorg. Entrén är genomgående från huvudgatan till skolgården.
- I kvarterets sydvästra del finns en platsbildning på kvartersmark med växtlighet och sittplatser som även omhändertar dagvatten.
- Skolbyggnaden och idrottshallen är planerad för att kunna avgränsas vid uthyrning av specialsalar och matsal så att den kan användas av andra gruppen på kvällar och helger och därmed bidra till livligheten och föreningslivet i stadsdelen.
- Sitplatser byggs vid huvudgatan samt vid entrézonen längs med idrottshallens västra och norra fasad.
- Fönster i bottenvåningen ger mer liv åt gatan, särskilt när det är mörkt ute på vintereftermiddagar när mörkret kommer tidigt.

Andra kvaliteter:

- Byggnaderna utformas i tegel med olika förbandsmurningar med olika mönster och reliefer för att ge ett detaljerat och varierat uttryck. Stuprör är infällda i fasad för ett stilrent uttryck.
- Skolans länkbyggnad och entrépartier har gläsade fasader.
- Tak kläs med falsad plåt.
- Idrottshallens övre del har en fasad som består av transparanta och solida delar med olika plåtraster för att skapa en luftig volym med en variation av lager och olika grader av transparens.
- Förskolan har en balkong med ett raster med konceptet ”träkoja”.
- Idrottshallen har en danslokal och café med fönster mot huvudgatan.
- Skolgården och föreskolegården planeras för uteklassrum och möjlighet till odling. Det finns öppna dagvattenanläggningar och vegetation som utgör pedagogiska resurser i undervisningen.

Att tänka på:

- Arbeta med förgårdsmarken på kvarterets norra sida för att få in gestaltad växtlighet och sittplatser för förbipasserade (tillsammans med cykelparkering).
- Arbeta med konst som även kan synas från gatan.

Kvarter Postgården

Årstafältets skola, idrottshall & fsk



Huvudentre, Vy från rondellen

Årstafältets skola är en ny F-9 skola med fullstor idrottshall samt tillhörande förskola. Tillsammans utgör skolbyggnaden och idrottshallen tre större huskroppar - den södra, den norra samt idrottshallen. Dessa sammankopplas av en länkbyggnad mot skolgården i två plan.

Skolans södra huskropp är något indragen från huvudgatan och formar ett entrétorg vid skolans och idrottshallens huvudentré. Även idrottshallens bottenvåning är indragen för att skapa ett väderskyddat gångstråk längs huvudgatan.

Förskolan, som är en typförskola, ligger längs den norra lokalgatan närmare parken .

Tillsammans omsluter byggnaderna skolgården som gränsar av mot huvudgatan i väst och öppnar upp mot parken i öst.



Referensbild Skola



Referensbild Skola



Referensbild Förskola



Referensbild idrottshall

Fasader i tegel skapar ett sammanhållet uttryck i mänsklig skala för skola, idrottshall och förskola. Skolans tegelfasad håller en hög detaljeringsnivå, idrottshallens sockelvåning utgörs av tegel med en lättare överbyggnad. Förskolan är även den i tegel, men med en balkong med ett raster med konceptet "trädkoja".

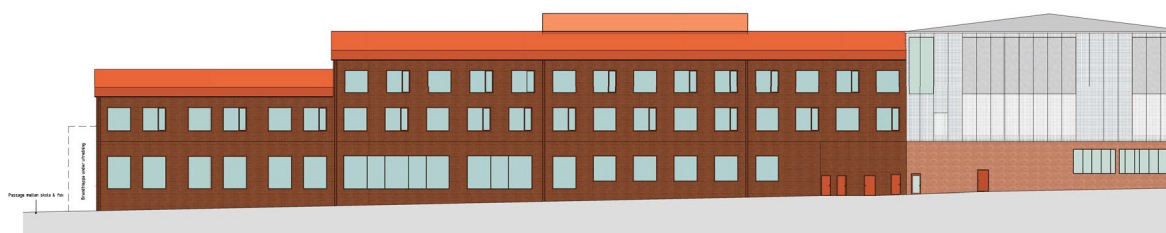


**Norra fasaden samt förskolan,
vy från lokalgata.**

Längs Norra Skolgatan sträcker byggnaden ut sig ned mot parken. Byggnaden trappas ned för att följa nedtrappning i angränsande bostadskvarter och för att möta förskolan i en lägre skala vid entréen till skolgården.

Skolans södra huskropp är av kraftigare karaktär. Skolgården öppnar upp mot Södra Skolgatan som har större planteringar för att kunna härbärgera dagvatten från skyfall. Dessa har integrerade sittplatser.

Länkbyggnaden som vetter mot skolgården har glasade fasader och samspelar med idrottshallens fasadindelning och uttryck.



Nedtrappning av volymer mot parken



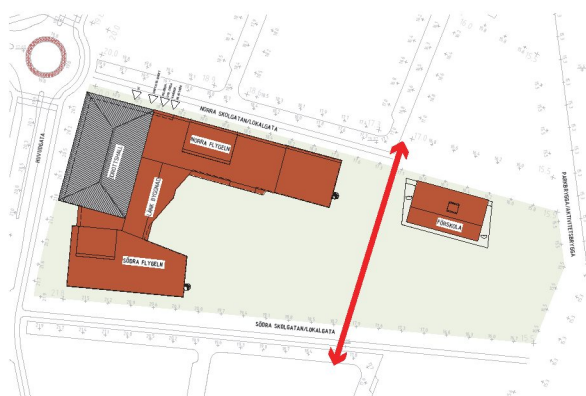
Funktionerna i skolans bottenvåning är tillagningskök, matsal, kapprum och skotorg, skolledning och administration, elevhälsa, specialsalar samt en hemvist för 90 elever.

På länkbyggnadens nedre plan ligger matsal och kommunikationsstråk som sammanbinder de norra och södra huskropparna med varandra. Den glasade fasaden ger fin utsikt över skolgården och matsalens placering gör att den kan användas för olika evenemang och även hyras ut efter skoltid.

Byggnaden ramar in skolgården och skyddar mot den mer trafikerade huvudgatan och öppnar upp sig mot park och parkbrygga. Längst ned mot parken ligger förskolan som en fristående byggnad. Visuella kopplingar mellan bostadskvarter förstärks av släppet mellan skolbyggnaden och förskola.

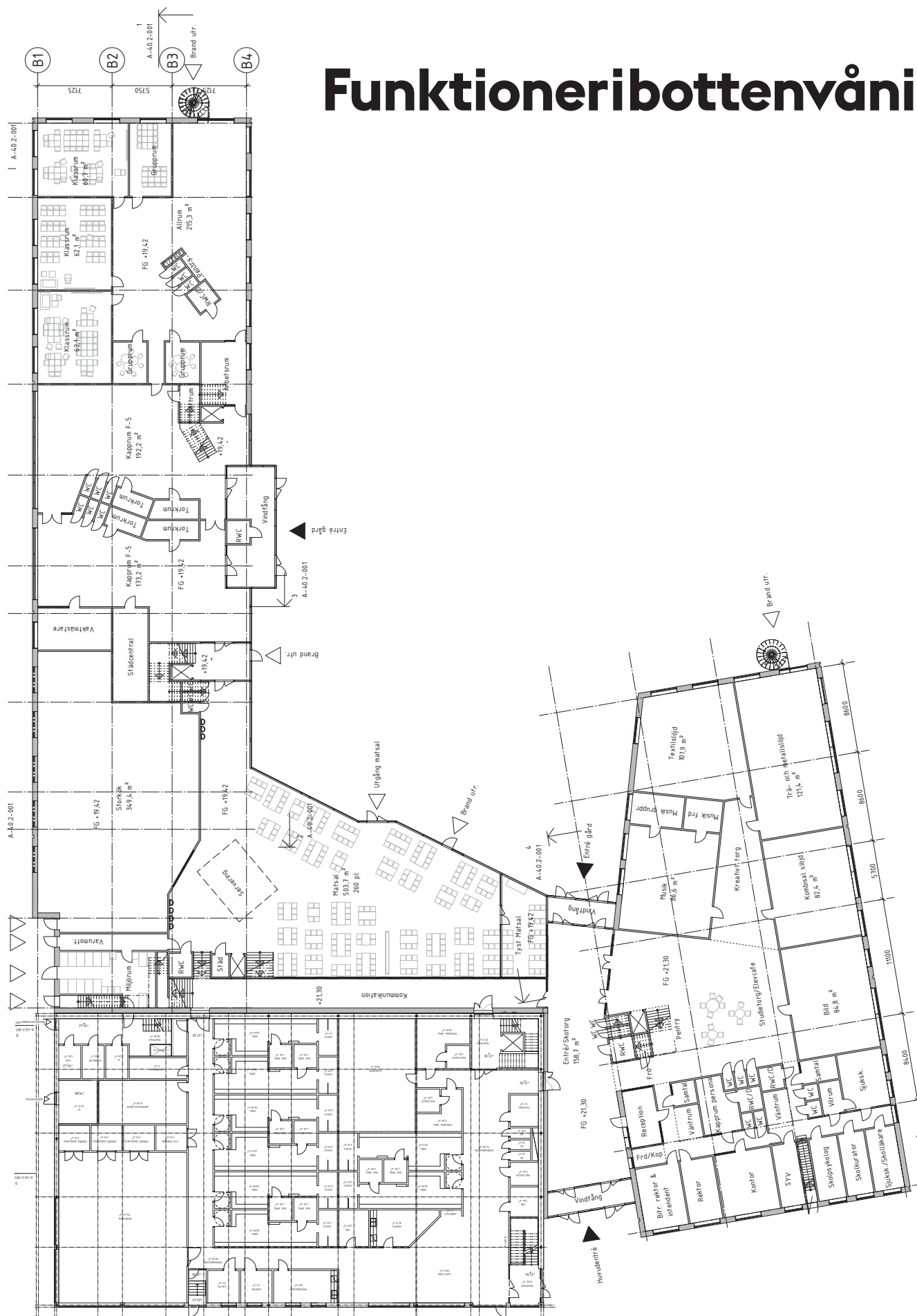


Byggnaden ger en skyddad skolgård



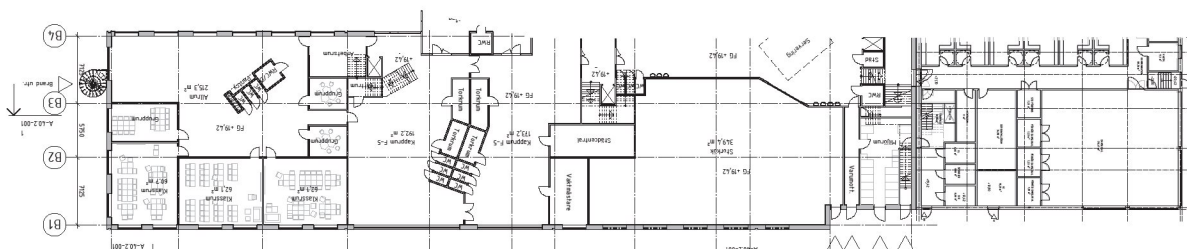
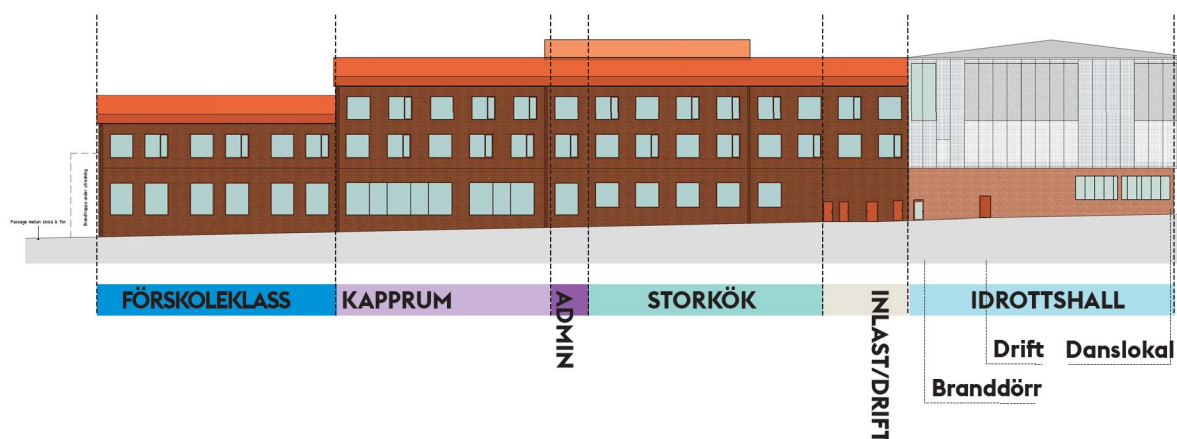
Siktlinje mellan lokalgator över skolgård

Funktioneribottenvåning



Promenaden Kv. Postgården

Norrafasaden/Lokalgata



Norrabyggnadsvolyml:800(A4)



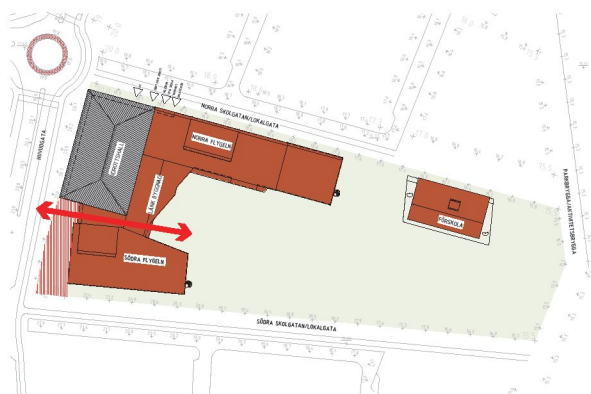
De norra fasaderna vetter mot en lugn lokalgata. Här finns en variation av programfunktioner. På bottenvåning ligger tillagningskök med inlastning och personalentré för kökspersonal. Här ligger även kapprum för årskurs F-5 som har stora glaspartier mot både gata och gård vilket bidrar till gatulivet och skapar en visuell koppling mellan gata och skolgård. Här finns också en hemvist för 90 elever.

Idrottshallens danslokal som ligger i hörnet på bottenvåningen har stora glaspartier mot både huvudgatan i väst och den mindre lokalgatan i norr. På samma plan finns även brandutrymning och driftutrymmen.

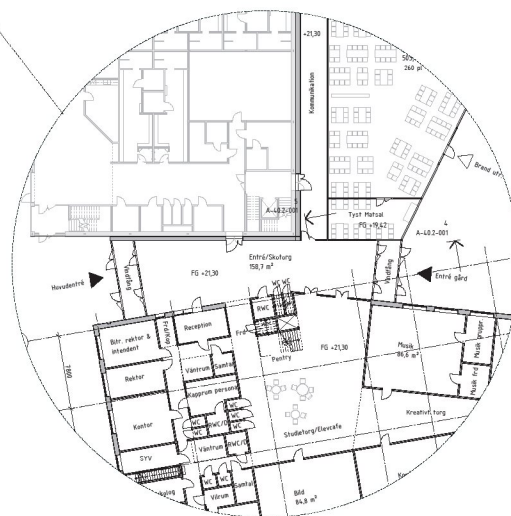
Danslokal Branddörr Café Soprum

Entré Admin Branddörr EHT

**Östra fasaden
med entrétorg 1:800 (A4)**



Entrétorg med med genomgående skolentré mot skolgården



Plan 100 1:800 (A4)

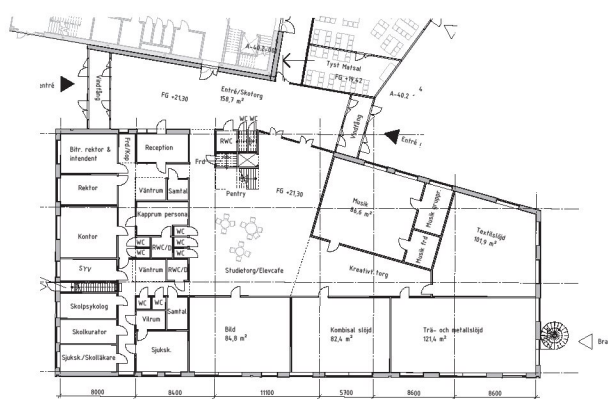


Huvudentrén är gemensam för skola och idrottshall. Framför huvudentrén finns ett entrétorg, detta är skolans tillgängliga entré med HKP. Huvudentrén är genomgående och sammankopplar huvudgata med skolgård både fysiskt och visuellt.

Vid huvudentrén ligger reception, administration och skolledning, här finns även alla specialsalar samlade. Skolbyggnaden är planerad för att enkelt kunna avgränsas vid uthyrning av specialsalar och matsal. Stor omsorg har därför lagts på att planera flöden, placering av WC och kapprum. Genom att aktivera byggnaden bidrar den till att skapa aktiva gaturum och tryggare miljöer på både kvällstid och helger.

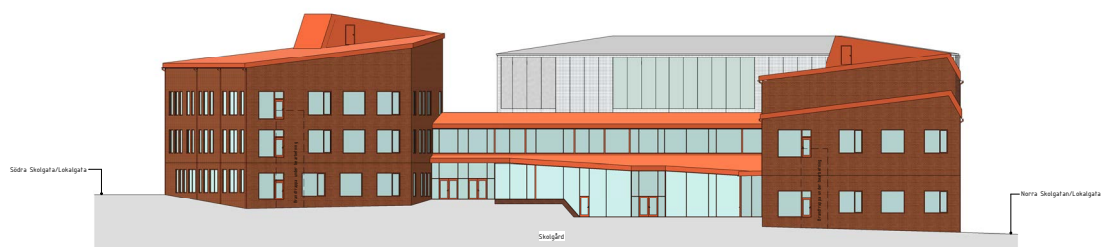
Södra fasaden med skolgård 1:800 (A4)

Södra fasaden med skolgård



Skolbyggnadens södra huskropp ligger mot en lugn lokalgata. På bottenvåningen ligger elevhälsa tillsammans med de praktiska-estetiska ämnena. Större delen av den södra lokalgatan präglas av skolgården.

Fasader Kv. Postgården



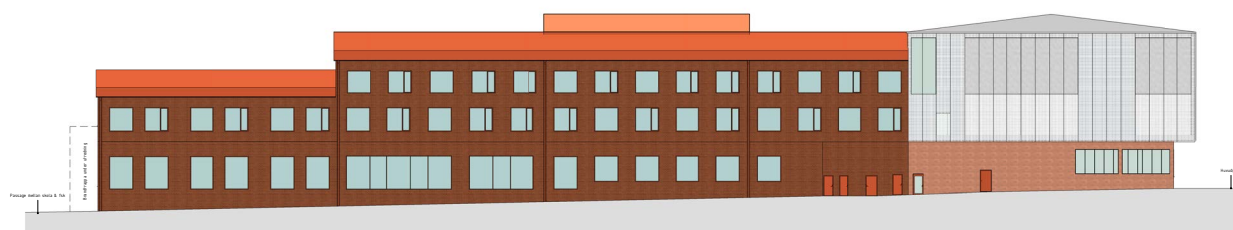
Fasad A-A
1 : 200 (A1)



Fasad B-B
1 : 200 (A1)



Fasad C-C
1 : 200 (A1)



Material Kv. Postgården



Skolbyggnaden

Skolans fasader utgörs av tegel. Stuprör är infällda i fasad för ett stilrent uttryck. Tegel är ett taktilt och robust material som har stora möjligheter att skapa ett detaljerad och varierat uttryck. Då skolbyggnaden är stor och ligger i direkt anslutning till trottoarer och gångstråk ställer det höga krav på detaljeringsnivån. Det är viktigt att byggnaden känns varm och välkomnande, tegel som är ett material i mänsklig skala, kan bidra till att minska upplevelsen av större byggnadsvolymer genom att tex variera mönster och reliefer.

Tak utförs som sadeltak med förskjutennock i den norra flygeln. Södra flygeln samt länkbyggnaden utförs med pulpettak. Fläkttrum placeras på vindsplan med projicerande volymer på taken. Taken kläs med falsad plåt i ton med teglet. Fönster ska vara trä/aluminium-fönster med kopplade bågar och persienner.

Länkbyggnaden och entrépartier har glasade fasader.





Idrottshallen

Konceptet för idrottshallens utformning är i huvudsak en tung sockel med en lätt och delvis transparent och ovanpåliggande volym. Sockeln är i tegel för att ge ett tungt och massivt intryck. Det är också ett tåligt och taktilt material som bidrar till gaturummet och samspelar med skolbyggnaden.

Den ovanpåliggande volymen består av både transparenta och solida delar. De solida delarna placeras för att dölja bärande och stabiliserande konstruktioner. De solida delarna kläs med utanpåliggande plåtraster för att ge även dessa delar en lätt och luftig känsla. I vissa fall kläs även en del av de transparenta ytorna med plåtraster för att skapa variation och grader av transparens. Vid behov kan dessa även fungera som solavskärmning. Tak utförs valmat med dubbelfalsad plåt i ljus kulör.

Idrottshallens café och danssal ligger på sockelvåningen och har stora glaspartier ut mot gata. Även entré och utrymningsväg är uppglasade.

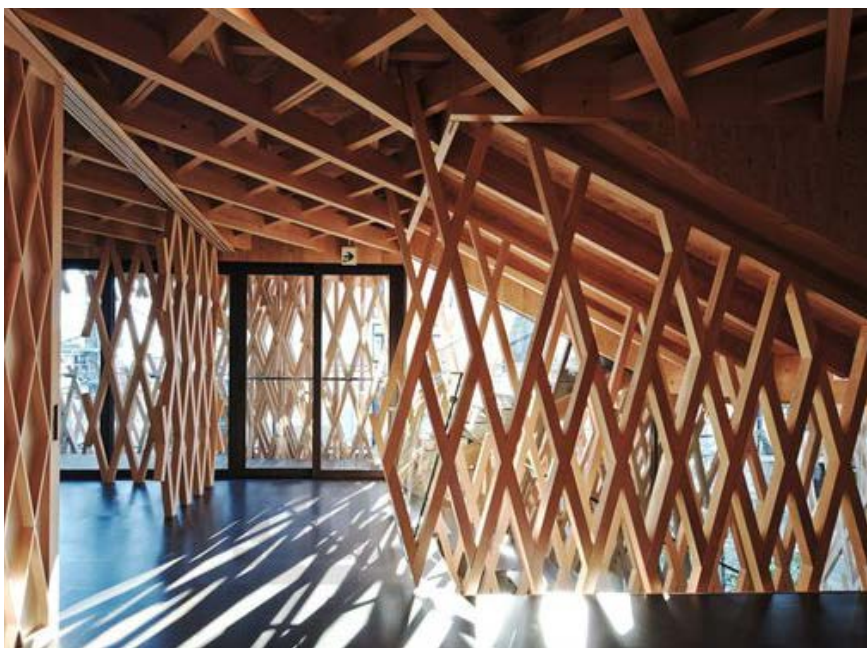
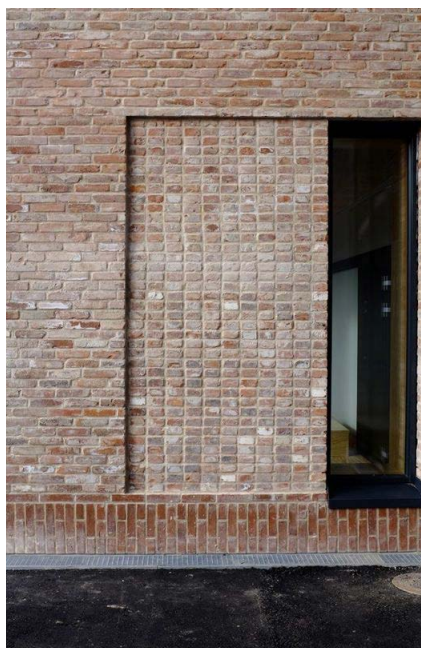




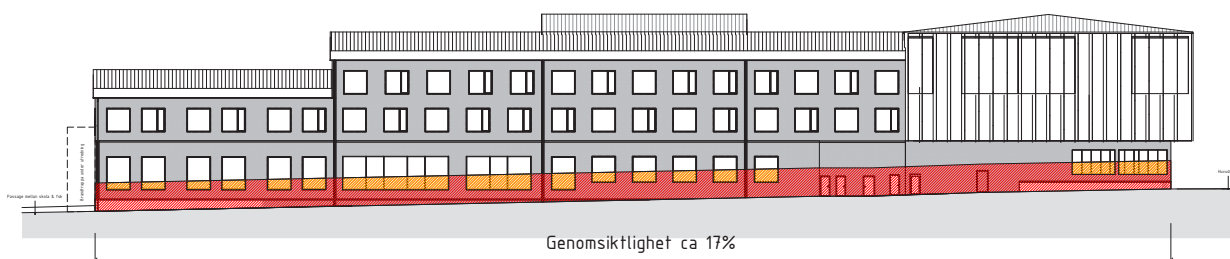
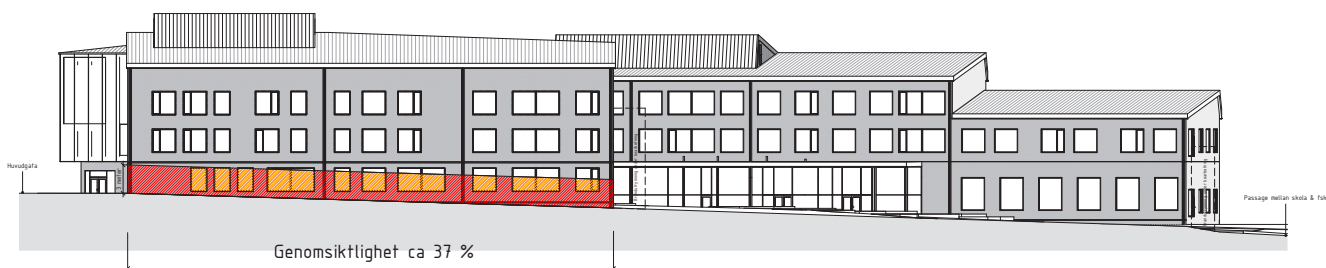
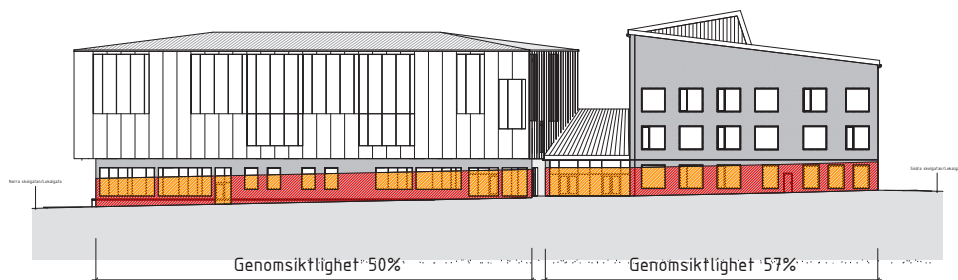
Förskolan

Förskolan som är en typförskola är även den i tegel, men med en balkong med ett raster med konceptet "trädkoja".

Tak utförs som sadeltak med förskjutennock. En takkupa släpper ned ljus till förskolans inre torg. Tak kläs med dubbelfalsad plåt. Fönster ska vara i trä/aluminium. Bärande pelare och stag utförs i stål, icke bärande delar utförs i trä.



Genomsiktlighet Kv. Postgården



Entréer Kv. Postgården



Huvudentré



Entré idrottshall

Alla skolans entréer består av stora glaspartier. Huvudentrén för skola och idrottshall ligger i anslutning till ett entrétorg mot huvudgatan. Förskolan nås från förskolegården, tillgänglig entré från lokalgata.



Entré från gården



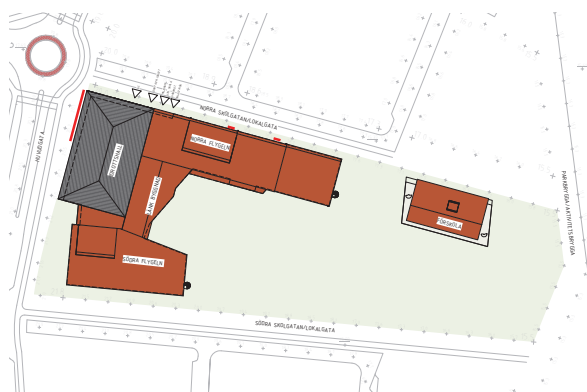
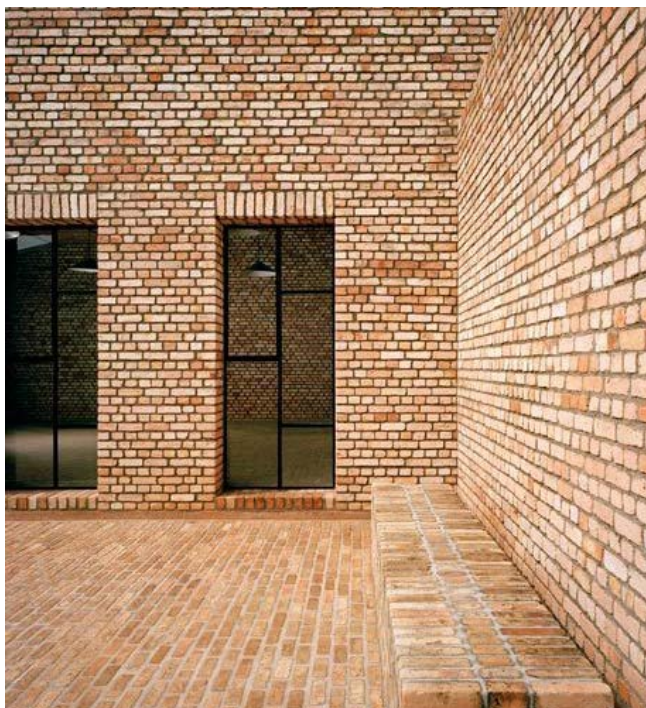
Huvudentré

2020-05-29

Kvalitetsprogram: Årstafältets skola

 **Cedervall arkitekter**

Sittplatser Kv. Postgården



Gaturum lämpliga för sittplatser vid fasad.

Sittplatser under tak mot idrottshall
Sittplatser längs norraskolgatan, invid cykelparkering

Sittplatser är möjligt vid huvudgata på förgårdsmark, vid entrézon och längs med idrottshallens västra och norra fasad. Framför idrottshallens västra fasad bildas en liten torgyta på allmän platsmark. Denna kan tillvaratas för sittplatser och cykelparkering.

Gård Kv. Postgården

Sven Hermelin Landskapsarkitekter



KONCEPT OCH GESTALTNINGSIDÉ

Inom kvartersmark är skol- och förskolegårdarna indelade i tre zoner: TRYGG, VIDLYFTIG och VILDZON, baserade på barns lekbehov. Den trygga zonen tillgodoser helt inom kvartersmark med den två övriga i detta fall delvis kommer att ligga utanför. Bärande gårdens gestaltning är vegetationsstrukturerna och dagvattenstråken (se nedan). Befintlig, tålig vegetation bevaras så långt möjligt och utgör en stomme av lekbuskage i vildzon. Där befintlig vegetations saknas planteras framför allt träd och buskträd i större storlekar som kan överleva slitagettrycket. Den trygga zonen ligger nära byggnaderna och innehåller lugnare lekfunktioner riktade främst till yngre barn. Vattenlek planeras på förskolegården.

Topografi är en lek kvalitetsomskaffas, vilket kan medföra att avsteg görs från en generell strävan att undvika konstmaterial, detta för att uppnå tillräckligt slitagetålig och tillgänglighet. Materialvalen präglas i fasad nära miljö av byggnadernas materialitet med metall, sten och betong. På avstånd från byggnaderna väljs material med mer naturlig karaktär. Skolgårdens entréer utformas utangrindar och dess halvprivata karaktär gestalts med tydlig identitet på material och objekt. Förskolegården är inhägnad med staket och nås via grindar i norr och i öster.

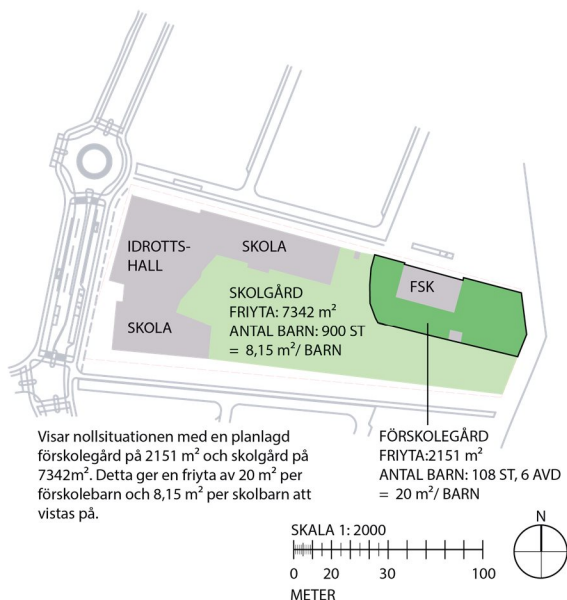
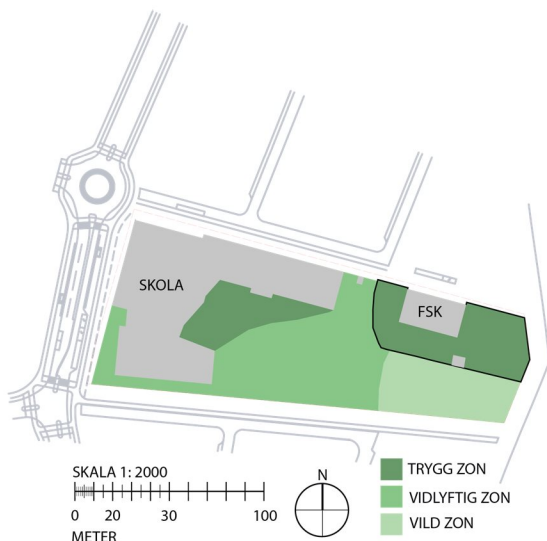
Funktionerna som planeras ligger utanför kvarteret är dels allmännyttig ytkrävande bollsport, dels huvuddelen av det ytbegränsade behov som äldre elever har. Dessa kan helt fritt röra sig utanför egentlig skolgård och har i större utsträckning behov som uppfylls av generellt utformade friytor i staden. Både parken och Grönagatan bedöms fylla denna friyterfunktion. Även yngre barns behov av större sammanhängande friyta får uppfyllas i parken.

- Skolgård 7342 m² på 900 barn = 8,15 m²/barn
- Förskolegård 2151 m² på 108 barn = 20 m²/barn

PEDAGOGISKA INSLAG

På både skol- och förskolegården planeras för uteklassrum och möjlighet till odling.

Strävan är att utforma de öppna dagvattenanläggningarna och vegetationen så att de utgör pedagogiska resurser i undervisningen.



VEGETATION

Vegetationens kaparrump på skolgården, germervärden för lek och bidrar till ett bättre klimat med skydd mot sol och vind. De tre större vegetationsytorna med etablerad växtlighet som finns på platsen idag som värdefulla och bevaras i den mån det går. Den kompletteras med nyplanterade buskar och träd i större kvaliteter som kan klara lekens slitage.

TILLGÄNGLIGHET

Skolgården nås från Grönagatan i söder, Lugnagatan inorrsamt via huvudentrén i väst. Förskolan nås via grindar från Lugnagatan och parken i öster. Handikapparkeringsplatser föreslås i direkt anslutning till huvudentrén för skola och förskola, ca 20 meter från entréer.

Skolgården kommer enbart på vissa platser vara inramad med staket eller plantering för att skapa en öppen karaktär, så att fri passage enkelt kanske då verksamheten inte är igång. Huvuddelen av skolgården och lekutrustningen ska vara tillgänglig.

Brandsbilnårgårdarna och avstånd från uppställningsplatstill trapphusen är maximalt 50 meter.

DAGVATTENHANTERING

Dagvattenfördröjning föreslås ske såväl i öppna som i slutna system. Vatten från stuprör infiltreras i upphöjda regnbäddar i anslutning till fasaderna och leds sedan vidare i öppna rännor. På skolgården planeras ett fuktstråk, ett lägre liggande område dit vatten rinner på i på ytor och i rännor. Denna del tillåts svämma över vid kraftigare regn. Området till förvärd i gårdsutformningen och med hoppstenar och träbryggor hålls det användbart även vid regn. Efter att vattnet rörts sig i dessa öppna system förs det ner till tekniska fördröjningsmagasin under mark, dimensionerade för att uppfylla nödvändig flödesbegränsning. Jämförävensärskild dagvattenrapport.

CYKELPARKERING

Cykelparkeringar är placerade utanför skolgård, förskolegård och idrottshallen, längs fastighetsgränsen. Totalt bedöms det finnas utrymme för 444 platser, varav 80 elcykelplatser med laddmöjlighet.