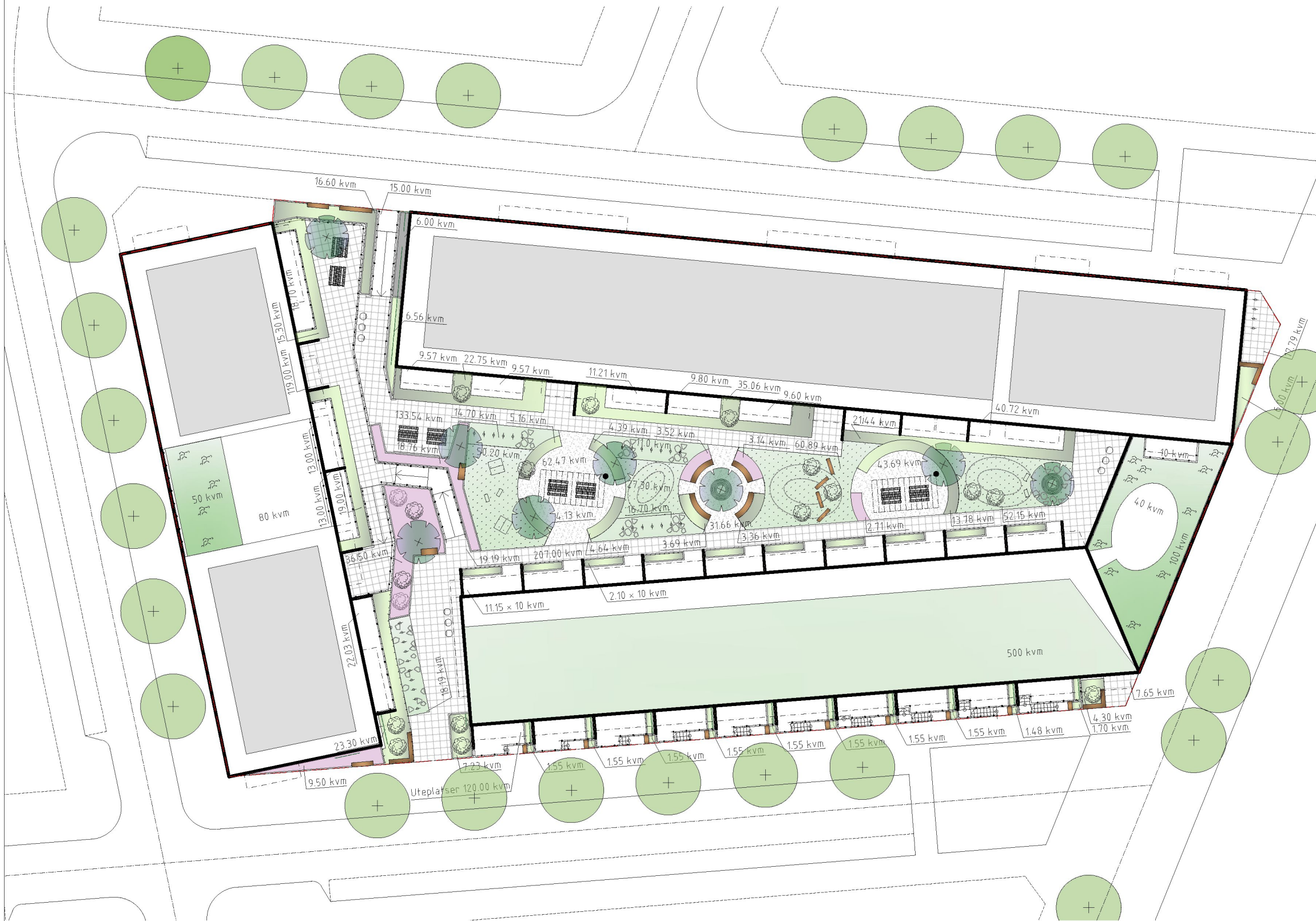


Arkitekt: Åke Sundvall, Bygghuset, Svanövägen 10, 221 22, Malmö, Tel: 040 33 11 11, E: info@ake-sundvall.se, Dnr: 2018-14952



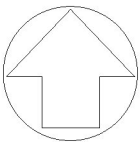
FÖRKLARINGAR

- FASTIGHETSGRÄNS KVARTER
- ÖVERSKJUTANDE BYGGNADSDÄL ARK.  
UNDERLIGGANDE BYGGNADSDÄL / bjälklagskant.
- BYGGNAD/TAK
- FALLSKYDD/RÄCKE/HANDELEDARE
- MUR
- KLÄTTERVÄXTER MOT FASAD
- PLANTERING  
VÄXTBÄDD 800 MM
- FJÄRLSRABATT  
VÄXTBÄDD 800 MM
- UPPHÖJD PLANTERING/SARG  
VÄXTBÄDD 800 MM
- GRÄS/ÄNGSYTA  
VÄXTBÄDD 600-800 MM
- GRÖNT TAK 50-120 MM
- GRÖNT TAK 300-600 MM, BIOTOPTAK  
KOMPLETTERAS MED FAUNAPEPÅ O HOLKAR
- ÖPPNA HÄRDEJORDA YTOR, GRÄSARMERING
- HÄRDEJORDA YTOR MED FOGAR/ PLATTOR
- HALVÖPPNA HÄRDEJORDA YTOR STENMJÖL
- MELLANSTORT TRÄD/KARAKTÄR/BÄR
- SOLITÄR BUSKE/BÄRBUSKE
- FÄGELHOLK PÅ PERGOLA
- SITTPLATS

ANMÄRKNING

UTEPLATSER PÅ BJÄLKLAG UTFÖRS MED TRALL MED KROSS/LUFTIGT BÄRLAGER UNDER.  
UTEPLATSER MOT GATAN VID RADHUS UTFÖRS MED TÄT HÄRDEJORD YTA  
SKÄLADE GRÄSYTOR MÖJLIGGÖR ATT DAGVATTEN KAN INFILTRERA LOKALT.  
SKYFALLSHANTERING SKER MELLAN HUS 3 OCH HUS 1.

Skala 1:400 A3



## Grönytefaktor för kvartersmark - Stockholms stad

Detaljplan/Projekttnamn/Byggaktör

Ärstafältet etapp 5/ Kvarter 5b/ Åke Sundvall

Skede/datum

Underlag för samråd

GYF ansvarig

Åsa Myhr/ LandArk

GYF krav

0,6

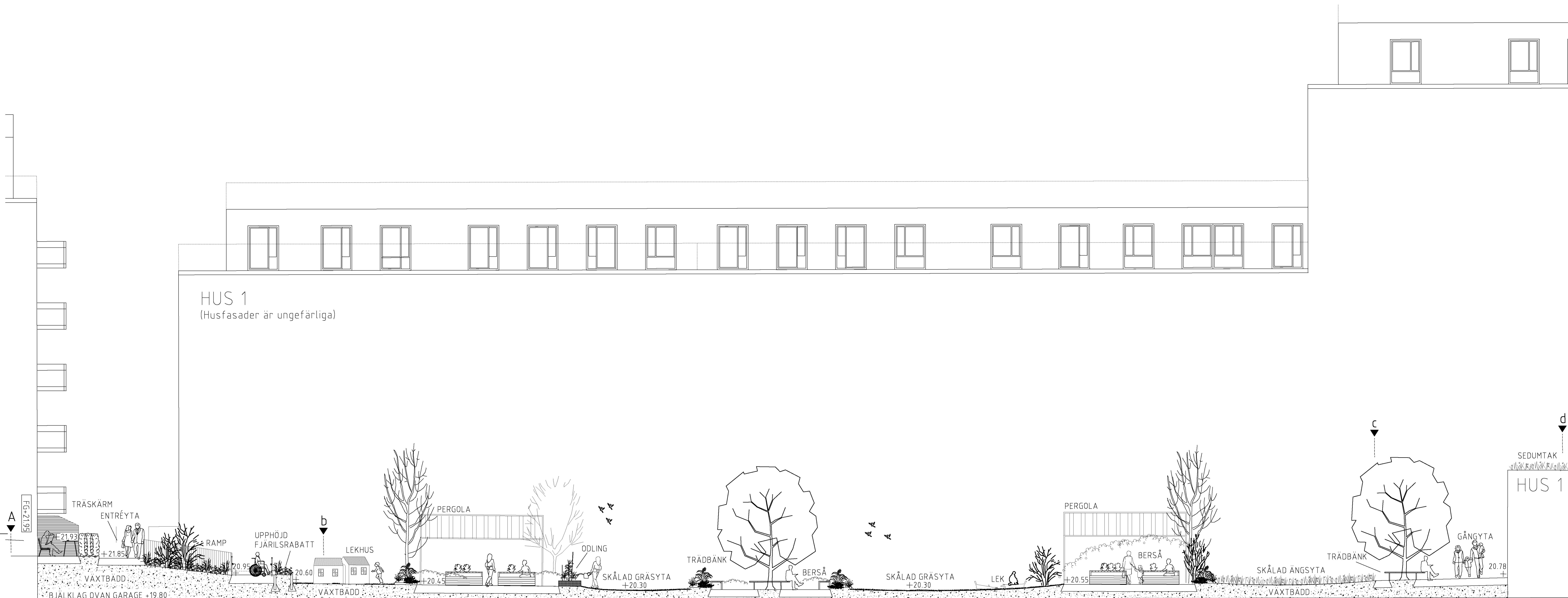
Kvarterets/fastighetens yta

4413,02 kvm

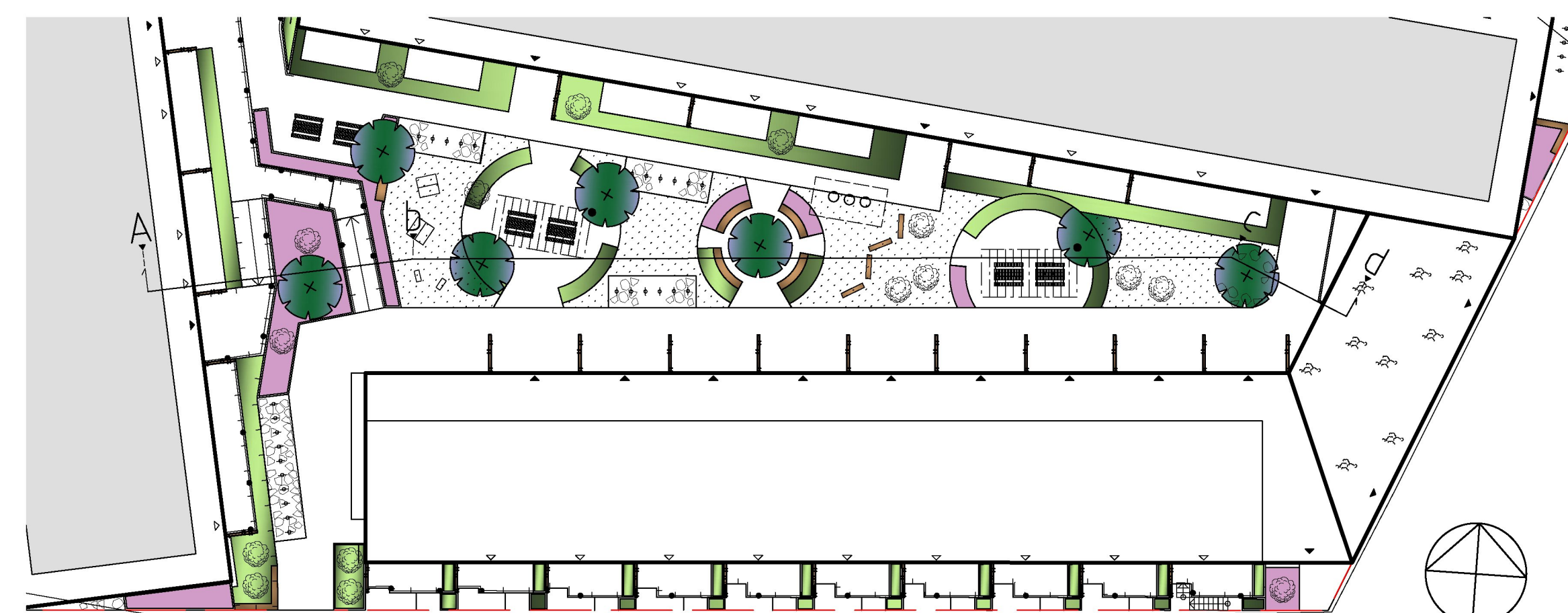
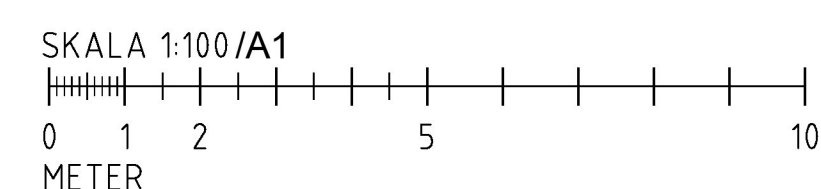
YTA	ANTAL	AREA	FAKTOR	BERÄKNAD AREA	EKOSYSTEMTJÄNSTER		
DELFAKTORER FÖR GRÖNSKA							
Bevarad naturmark	-	0	1,6	0	Stödj.	Kult.	Regl.
Ej underbyggd växtbädd	-	60	1,6	96	Stödj.		Regl.
Växtbädd på bjälklag ≥800 mm djup	-	130	1,5	195	Stödj.		Regl.
Växtbädd på bjälklag 600-800 mm djup	-	160	0,4	64	Stödj.		Regl.
Växtbädd på bjälklag 200-600 mm djup	-	0	0,2	0	Stödj.		Regl.
Grönt tak med ≥600 mm djup växtbädd	-	0	1,0	0	Stödj.	Kult.	Regl.
Grönt tak med 300-600 mm djup växtbädd	-	150	0,4	60	Stödj.	Kult.	Regl.
Grönt tak med 120-300 mm djup växtbädd	-	0	0,3	0	Stödj.	Kult.	Regl.
Grönt tak med 50 - 120 mm djup växtbädd	-	500	0,1	50		Kult.	Regl.
Gröna väggar med växtsubstrat	-	0	0,7	0		Kult.	Regl.
Växtbädd balkonger	-	0	0,3	0		Kult.	
TILLÄGGSFAKTORER FÖR GRÖNSKA							
Fältskikt							
Diversitet i fältskiktet	-	150	0,5	75	Stödj.	Kult.	Regl.
Diversitet på gröna tak >120 mm	-	150	0,3	45	Stödj.	Kult.	Regl.
Arturval från karaktärshabitat	-	100	0,5	50	Stödj.	Kult.	
Fjärrilsrabatt	-	70	1,0	70	Stödj.	Kult.	Regl.
Biodiversitet buskskikt							
Buskar generellt	-	150	0,3	45	Stödj.	Kult.	Regl.
Bärande buskar	-	50	0,4	20	Stödj.	Kult.	Regl.
Biodiversitet trädskikt							
Befintligt träd	0	0	3,2	0	Stödj.	Kult.	Regl.
Nya stora träd (stam >30 cm)	0	0	2,8	0	Stödj.	Kult.	Regl.
Nya mellanstora träd (stam 20-30 cm)	8	200	1,9	380	Stödj.	Kult.	Regl.
Nya små träd (stam 16-20 cm)	0	0	1,4	0	Stödj.	Kult.	Regl.
Karaktärsträd	5	125	3,0	375	Stödj.	Kult.	
Bärande träd	3	75	0,4	30	Stödj.	Kult.	Regl.
Biodiversitet vertikal grönska							
Grönska på väggar, murar, spaljéer, pergola m.m.	-	30	0,5	15	Stödj.	Kult.	Regl.
Biologiska och rekreativa gestaltungsselement							
Holkar, bikupor, faunadepåer m.m.	8	40	1,0	40	Stödj.	Kult.	
Habitatstärkande livsmiljöer		130	2,0	260	Stödj.	Kult.	
Rekreativa värden							
skola/förskola)	-	70	1,2	84		Kult.	
Odlingsytor	-	15	0,7	11	Stödj.	Kult.	Regl.
Balkonger, takterrasser och växthus för odling	-		0,5	0	Stödj.	Kult.	Regl.
Gemensamma takterrasser	-	0	0,2	0		Kult.	
Synliga gröna tak	-	650	0,05	33		Kult.	
Grönskande förgårdsmark	-	60	0,3	18		Kult.	
Pergolor o.dyl.	-	34	0,3	10		Kult.	Regl.
Blomsterprakt i fältskiktet	-	50	0,2	10		Kult.	Regl.
Buskar med ätliga bär och frukter	-	30	0,2	6	Stödj.	Kult.	
Fruktträd och blommande träd	3	75	0,2	15	Stödj.	Kult.	
Reglering av lokalklimat							
Träd placerade så att de ger lövskugga	5	125	0,4	50		Kult.	Regl.
Pergolor, lövgångar mm som ger lövskugga	-	34	0,5	17		Kult.	Regl.
Flerskiktad växtlighet	-	100	0,1	10			Regl.







Sektion A-d  
Skala 1:100 A1

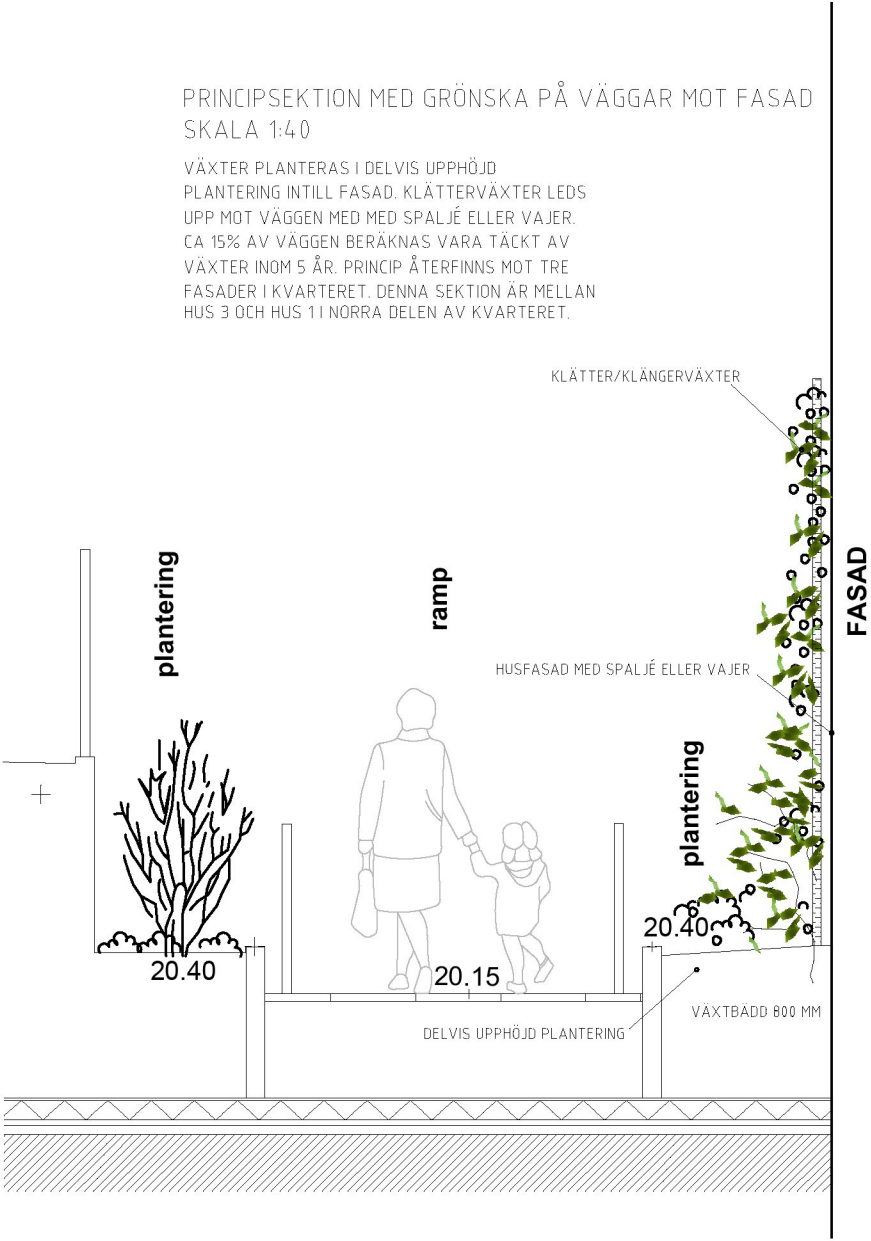


ORIENTERINGSFIGUR



PRINCIPSEKTION MED GRÖNSKA PÅ VÄGGAR MOT FASAD  
SKALA 1:40

VÄXTER PLANTERAS I DELVIS UPPHÖJD  
PLANTERING INTILL FASAD. KLÄTTERVÄXTER LEDS  
UPP MOT VÄGGEN MED MED SPALJÉ ELLER VAJER.  
CA 15% AV VÄGGEN BERÄKNAS VARA TÄCKT AV  
VÄXTER INOM 5 ÅR. PRINCIP ÅTERFINNS MOT TRE  
FASADER I KVARTERET. DENNA SEKTION ÄR MELLAN  
HUS 3 OCH HUS 1 I NORRA DELEN AV KVARTERET.



PRINCIPFASAD MED GRÖNSKA PÅ VÄGGAR MOT FASAD  
SKALA 1:40



Skala 1:40 A3





# ÅRSTAFÄLTET KV 5B KONCEPT LANDSKAP

## GESTALTNINGSIDÉ FÖR KVARTERET

Ambitionen är att ge de boende en grön gård som i sin utformning ger en försmak av närheten till Årstafältets gröna delar. Gården är långsmal och delas in i mindre öppna rum där alla ska känna sig välkomna. Rummen består av sociala platser både att sitta vid och för aktiviteter så som tex att odla tillsammans. Lekmöjligheten är integrerad i den gröna miljön, detta ger närhet till småbarnslek. Både mångfald, det viktiga lokala sammanhanget och dagvatten är omhändertaget i vårt kvarter.

## RUMSLIGHET

Gården består av flera öppna rum som bjuder in och även lockar till att stanna en stund. Odlingsmöjligheter och pergola med sittplatser gynnar social samvaro på gården.

## MARKMATERIAL

Markmaterial väljs för att kunna hantera dagvatten lokalt. Platttytor som inte behöver vara fullt tillgängliga har breda fogar.

## DAGVATTEN

Dagvatten hanteras ytligt, från hårdgjorda ytor leds dagvatten mot gröngjorda ytor. Takvatten från byggnader leds ned till vissa av planteringarna, planteringarna fungerar som rening och fördörjning av dagvattnet. Gräsmattan är nedsänkt på vissa delar för att kunna fördröja dagvatten. Skyfallshantering sker genom hus 3 och hus 1 i norr.

## STADSGRÖNSKA

Stadsgrönska återfinns på förgårdsmark, både i markplantering men också i upphöjda planteringar som tar hand om dagvatten. Grönskan består av busk- och perennplanteringar, klätterväxter, större buskar samt träd intill öppningar mot gården.





# ÅRSTAFÄLTET KV 5B KONCEPT LANDSKAP

## SITTPLATSER

Sittplatser finns på förgårdsmark intill plantering, både intill lokaler men även för de om behöver vila lite längs lokalgatan. Där förgårdsmark inte finns integreras sittplatsen i fasaden mot lokalgatan. Intill radhusens planteringar finns mindre sittplatser. Inne på gården finns flera möjligheter till både större sällskap samt för mindre sällskap att sitta ned.

## LEKMÖJLIGHET

Spänger, djurskulpturer och små lekhus för mindre barn finns placerade på grönytor intill socialaytor eller stråk. Lekmöjligheten integreras i gårdens olika rum.

## VÄXTVAL

Växtval i området kommer att vara inhemska och kommer att anknyta till platsen och dess omgivning. För att gynna fjärilar skapas fjärilsplanteringar längs stråken och vid sittplatser.

Val av träden på gården utgörs av ädellövträd och träd som har bär, såsom rönn och fågelbär. Bärande träd och buskar visar tydligt på årstidsväxlingar och gynnar biologisk mångfald och bjuder in som biotop för fåglar och insekter. Även ätliga bär återfinns på gården för boendes välmående. Växtvalet på gården är varierande, många lokala arter föreslås, variationen ger mångfald och ökar upplevelsen av årstidsväxlingar.

Klätterväxter återfinns vid skärmar, för att klättra vidare på fasader, samt på fasader där det passar med fönstersättning.

## GRÖNYTEFAKTOR

Grönytefaktorn har flera delar; dagvatten, odling och biologisk mångfald är några.

