

# BERGSGRUVAN STÖRRE 9, SÖDERMALM

## KONSEKVENSBESKRIVNING KULTURMILJÖ

REVIDERAD

2020-05-18



---

## UPPDRAG

Uppdragsnamn: Bergsgruvan Större 9 - kulturmiljö dp  
Titel på rapport: Bergsgruvan Större 9, Södermalm -  
Konsekvensbeskrivning kulturmiljö  
Datum: Reviderad 2020-05-18

## MEDVERKANDE

Beställare: Bullerbasius AB  
Kontaktperson: Eleonor Hellstedt  
  
Konsult: Tyréns AB  
Uppdragsansvarig: Jennifer Magnusson  
Handläggare: Jennifer Magnusson, Martin Lagergren  
Kvalitetsgranskning: Martin Lagergren, Elin Sahlin

### Tyréns AB

Tel: 010 452 20 00  
[www.tyrens.se](http://www.tyrens.se)

Säte Stockholm  
Org.Nr: 553194-7986



---

## INNEHÅLLSFÖRTECKNING

INLEDNING.....	4
FÖRUTSÄTTNINGAR.....	5
PLATSENS HISTORIA .....	9
NULÄGESBESKRIVNING.....	19
KULTURVÄRDEN .....	47
KONSEKVENSBESKRIVNING.....	51
KÄLLOR.....	71

# 1 INLEDNING

## BAKGRUND

Tyréns AB har på uppdrag av Bullerbadius AB genomfört en kulturmiljöutredning med konsekvensbeskrivning för fastigheten Bergsgruvan Större 9 inom stadsdelen Södermalm.

Utredningen utförs i samband med pågående planarbete av fastigheten som prövar nybyggnation av bostadshus mot Högbergsgatan på obebyggd del av fastigheten. Planförslaget prövar även möjligheten till takkupor i samband med inredning av vind till bostadsändamål i befintlig byggnad.

Fastigheten är grönklassad av Stadsmuseet och består av ett bostadshus uppfört 1884 mot hörnet Högbergsgatan-Timmermansgatan. Intilliggande byggnad inom Bergsgruvan större 37 uppfördes 1906. Kvarteret ingår i 1800-talets rutnätsstad med enhetlig stenstadsbebyggelse. På Högbergsgatans södra sida finns i anslutning till Bergsgruvans park kvarter med lamellhus från mitten av 1900-talet.

## SYFTE

Kulturmiljöutredningen syftar till att utreda kulturvärden inom fastigheten och dess närmaste omgivning.

Konsekvensbeskrivningen avser bedöma vilka konsekvenser som uppstår för befintlig byggnads kulturvärden samt för intilliggande bebyggelse inom kvarteret Bergsgruvan och den närmaste omgivningen. Konsekvenser för kulturmiljön sett till gaturum och stadsbild bedöms även i analysen.

I utredningen ingår även att formulera förslag till planbestämmelser för ny detaljplan avseende befintlig byggnad inom aktuell fastighet.



## 2 FÖRUTSÄTTNINGAR

### PBL KAP 2 OCH 8

För all bebyggelse är plan- och bygglagens regler avseende varsamhet och anpassat underhåll enligt kapitel 8 tillämpliga. För särskilt värdefull bebyggelse ur kulturhistorisk synpunkt (grön- och blåklassad bebyggelse i Stockholms stad) gäller även förvanskningförbudet. Hänsyn till stadsbild och kulturvärden på platsen regleras även av kapitel 2:6.

#### **PBL kap 2 § 6, Hänsyn**

*Vid planläggning, i ärenden om bygglov och vid åtgärder avseende byggnader som inte kräver lov enligt denna lag ska bebyggelse och byggnadsverk utformas och placeras på den avsedda marken på ett sätt som är lämpligt med hänsyn till*

*1. stads- och landskapsbilden, natur- och kulturvärdena på platsen och intresset av en god helhetsverkan [...]*

#### **PBL kap 8 § 1, Byggnadsverks utformning**

*2. En byggnad ska ha en god form-, färg- och materialverkan,*

#### **PBL kap 8 § 13, Förvanskning**

*En byggnad som är särskilt värdefull från historisk, kulturhistorisk, miljömässig eller konstnärlig synpunkt får inte förvanskas.*

#### **PBL kap 8 § 14, Anpassat underhåll**

*Ett byggnadsverk skall hållas i vårdat skick och underhållas så att de tekniska egenskaper som avses i 4 § i huvudsak bevaras. Underhållet skall anpassas till omgivningens karaktär och byggnadsverkets värde från historisk, kulturhistorisk, miljömässig och konstnärlig synpunkt.*

#### **PBL kap 8 § 17, Varsamhet**

*Ändring av en byggnad och flyttning av en byggnad skall utföras varsamt så att man tar hänsyn till byggnadens karaktärsdrag och tar till vara byggnadens tekniska, historiska, kulturhistoriska, miljömässiga och konstnärliga värden.*

## KULTURHISTORISK KLASSIFICERING

Fastigheten är grönklassad av Stockholms Stadsmuseum. Grön klassning avser bebyggelse som är "särskilt värdefull från historisk, kulturhistorisk, miljömässig eller konstnärlig synpunkt".

Inom kvarteret och den närmaste omgivningen finns både grön- och gulklassad bebyggelse. Gul klassning utgör fastigheter med bebyggelse av positiv betydelse för stadsbilden och/eller av visst kulturhistoriskt värde. Några fastigheter saknar även klassning inom kvarteret.

Bergsgruvan Större nr 37, 38 och 39 som uppfördes mellan 1904-06 är grönklassade. Bergsgruvan Större 33 från 1937 belägen direkt norr om aktuell fastighet är gulklassad. Bostadshuset inom fastigheten Högborgsterrassen 1 på Högborgsgatans södra sida uppfördes under tidigt 2000-tal och saknar klassning. Postbonden 1 från 1944, direkt söder om den aktuella fastigheten är gulklassad (se karta på s. 6).



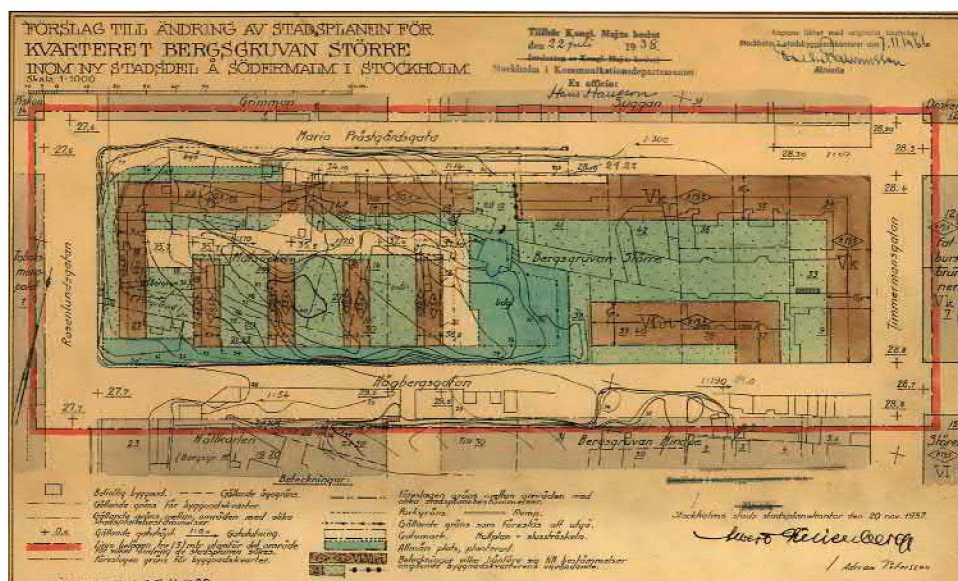
Utsnitt från Stadsmuseets klassificeringskarta. Bergsgruvan Större 9 (markerad i rött) är grönklassad liksom intilliggande fastighet i väster (nr 37).

## GÄLLANDE PLAN

Fastigheten omfattas av pl 1982 (laga kraft 1938). Planen medger användningen byggnadskvarter för bostäder. Max tillåtna hushöjd är 19,5 meter ovan stadens nollplan. Våningsantalet får vara högst fem våningsplan och vind får ej inredas för bostadsändamål. Området som föreslås bebyggas är markerat som gård med prickad mark, dvs. marken får ej bebyggas. Källare får inte anordnas.

För fastigheten gäller även ändringsplanen TDp 2003-11118 (laga kraft 2007) som upphäver förbud mot inredning av vind för bostadsändamål. Varsamhetsbestämmelser infördes även för flera av de fastigheter i området som omfattades av ändringsplanen, däribland Bergsgruvan Större 9:

*"Ny takkupa, nytt takfönster eller annan ändring får endast göras där det inte är olämpligt med hänsyn till byggnadens kulturhistoriska och stadsmiljömässiga värde eller på grund av att byggnaden ingår i en värdefull helhetsmiljö. En förutsättning är att tilläggen ges en lämplig placering och utformning med hänsyn till byggnadens karaktär och exponering i stadsbilden."* (TDp 2003-11118-54)



Gällande plankarta pl 1982 (laga kraft 1938). Bergsgruvan Större 9 längst ut i högra hörnet. Gårdsmiljön är prickad mark som ej får bebyggas. Källa: Stockholms stadsbyggnadsnämnds arkiv.

## ÖVERSIKTSPLAN

Översiktsplanen för Stockholm stad "Stockholm växer" (laga kraft 2018). I de lokala utvecklingsmöjligheterna för Södermalm anges att vissa stadsutvecklingsmöjligheter finns inom den befintliga kvartersstrukturen.

## RIKSINTRESSE FÖR KULTURMILJÖVÅRDEN

Det aktuella planområdet och fastigheten ligger inom riksintresseområdet Stockholms innerstad med Djurgården [AB 115]. Riksintressen för kulturmiljövården skyddas av 3 kap. miljöbalken. Eventuella ändringar inom riksintresse bör alltid ske med stor hänsyn och varsamhet så att värden som ligger till grund för utpekandet inte skadas.

### RIKSINTRESSET STOCKHOLMS INNERSTAD MED DJURGÅRDEN

Kvarteret präglas av det sena 1800-talets rutnätsstad med klassisk stenstadsbebyggelse. På andra sidan Högbergsgatan finns även inslag av 1900-talets stadsbyggande med 'hus i park' i anslutning till Bergsgruvans parkområde.

**Uttryck för riksintresset som bedöms återspeglas för utredningsområdet:**

*"Det sena 1800-talets stadsbyggande med esplanadsystemet och gator av olika bredd och karaktär, och byggnader i bestämda hushöjder. Villastaden, nya typer av offentliga byggnader, folkrörelsebyggnader och -miljöer, kommunaltekniska anläggningar och parker. Genombrottsgrator och områden planlagda som "ny stadsdel" i enlighet med 1874 års byggnadsstadga. Den täta och enhetliga stenstadsbebyggelsen."*

*"1900-talets stadsbyggande och bebyggelseutveckling. Lärkstaden, Diplomatsstaden, Birkastan, Röda Bergen, Kungsgatan och andra miljöer som återspeglar stadsplanering och bebyggelseutvecklingen under århundradets inledande årtionden. Terränganpassade planer, storgårdskvarter, men även fullföljandet av den äldre rutnätsstaden. Parkanläggningar och grönska, innerstadens koloniträdgårdar. Uttryck för det moderna välfärdssamhället och dess stadsbyggande, så som Gärdet, Slussen och Hötorgscity. Smalhusområdet Abessinien i Hjorthagen."*

I översiktsplanens riksintressebilaga utgör ett av temana för riksintresset Stockholms innerstad med Djurgården "Den klassiska stenstaden (1870-1930)".

**Värdebärande uttryck för Den klassiska stenstaden (1870-1930) :**

*"Den klassiska stenstadens täta och relativt enhetliga bebyggelse med sina karaktäristiska kvartersformer, gatusträckningar, bebyggelsens skala, höjder och fasadindelning är till stor del intakt. I dag finns planmönstret med kringbyggda kvarter kvar liksom mängder av byggnader från det sena 1800-talets expansionsperiod."*

*De många hyreshusen som byggdes präglar stora delar av malmarna, med sina normalt fem våningar höga hus vid 18 meter breda gator och sina tidstypiska, dekorerade fasader i puts eller natursten. De enskilda byggnaderna har väsentlig betydelse som en del av stadsbildens helhet, oberoende av vilket kulturvärde de har som enskilda objekt."*

*Den klassiska stenstaden har visat sig vara en långsiktigt hållbar stadsstruktur, som kunnat anpassas till nya levnadsmönster, ny infrastruktur och kollektivtrafikens förutsättningar."*

Att bevara den klassiska stenstaden beskrivs i bilagans "Generella förhållningssätt för innerstaden" som en hög prioritet:

*"En viktig del av innerstadens identitet hör samman med utbredningen av den klassiska stenstaden på malmarna och i delar av cityområdet. (Stockholms stad har i det här dokumentet valt att benämna kvartersbebyggelsen från 1870-1930 som klassisk stenstad.) Bevarandet av stenstadens karaktär och bebyggelse har hög prioritet. Flertalet byggnader från denna period har viktig betydelse för helhetsmiljön, oberoende av den enskilda byggnadens bebyggelsehistoriska klassificering. Avsikten är att bevara den klassiska stenstadens karaktär vad gäller till exempel byggnadsvolymer, hushöjder, byggnadsutförande och fastighetsindelning"*

**Värdebärande karaktärsdrag för temat  
"Den klassiska stenstaden (1870-1930)"**

- Stadsplanestruktur med ett givet förhållande mellan hus-höjd och gatubredd.
- Kvartersindelning som bygger vidare på den rätvinkliga 1600-talsstrukturen.
- Breda trädkantade esplanader och platser samt bergsplaner.
- Enhetlig höjdskala och en småskalig fastighetsindelning med sammanbyggda fasader i gatuliv och kringbyggda gårdar.
- En tät integration av bostäder och verksamheter.
- Gatufasadernas tydliga uppdelning i sockelvåning och huvudfasad, oftast med markerad takfot och ibland med attikavåning, samt enklare gårdsfasader.
- Sluttande tak, oftast plåttäckta, med en lutning på upp till 45 graders vinkel från fasaden som ger ett karaktäristiskt taklandskap.
- Byggnadsdetaljer.

Källa: Riksintressen enligt miljöbalken, bilaga till Stockholms stad översiktsplan, 2018, s 30-33.



## 3 PLATSENS HISTORIA

### 1800-TALET S TENSTAD

Som ett led av 1800-talets industriella revolution och den kraftiga urbanisering som följde, kom Stockholms befolkningens mängd näst intill att tredubblas inom loppet av ett halvt sekel, från 100 000 invånare till 300 000 år 1900. Det sena 1800-talet blev därmed en tid av intensivt byggande på Stockholms malmar där den så kallade "Stenstaden" byggdes ut. Inspiration hämtades från städer som Wien, Paris och Berlin vars stadsplaner byggdes upp efter rätvinkliga kvarter, som ordnades efter ett storskaligt system av breda boulevarder och stjärnformade platsbildningar. I Stockholm var det Albert Lindhagens generalplan från 1866, som i stor utsträckning kom att bli utgångspunkten för hur staden byggdes ut under 1800-talets senare hälft. Lindhagenplanen innebar att gatunätet reglerades efter ett rutnätssystem med genomkorsande esplanader och platsbildningar, tydligt inspirerad från Haussmans omdaning av Paris.

På Södermalm innebar Lindhagenplanen att Götgatan och Hornsgatan förblev de två huvudstråken och den äldre rutnätssplanen med bebyggelse från 1600-talet utökades söder- och västerut. Nuvarande Ringvägen drogs som en ringformad huvudgata genom de nya kvarteren.



Lindhagenplanen 1866 över Södermalm. Planen redovisar en rätvinklig kvartersstruktur med Ringvägen som drogs ut som en ringformad gata genom kvarteren.

Husen placerades i rätvinkliga kvarter med gårdar som ofta försågs med gårdshus och bostadshus. Gårdsrummen var vanligen trånga och åtskilda med höga murar. Husen uppfördes i sten eller tegel och hade enhetlig höjd som anpassades efter gatans bredd. 1880-talets stenstadshus utfördes med putsade fasader i ljusa, stenimiterande kulörer som ofta var rikt dekorerade med pilastrar, horisontella listverk och putsornamentik. Reliefverkan var tänkt ge kraftig skuggverkan och liv till fasaden. Graden av utsmyckning kunde emellertid variera mellan olika hus.

Fasaderna var symmetriskt uppbyggda med lika stort avstånd mellan fönstren och tydlig våningsindelning. Vanligt var att sockelvåningen kvadermurades för att efterlikna sten. Taken var flacka sadeltak, ofta med svart falsad plåtklädnad. Takkupor och balkonger saknas generellt. Gårdsfasader och gårdshus saknade vanligtvis utsmyckning helt och gavs släta fasader.

De hus som uppfördes i stenstaden under 1890-talet skulle ur några aspekter skilja sig markant från 1880-talets fasadutformning. Detta gäller i synnerhet taksiluett, den i högre grad ojämna fönsterplaceringen och att fasadteglet nu var avsett att exponeras och inte döljas under puts. Kring sekelskiftet och efterföljande decennium övergick det tidigare klassicistiska formspråket allt mer i jugend och nationalromantik.

## BERGSGRUVAN

Bergsgruvan omnämns första gången 1647: "quarteret Berggruffwan wedh Timbremans gathun" men platsens användning vid tiden är dock okänd. Kartor från 1700-talets mitt visar en plats med enstaka byggnader, en kvarn och en trädgårdsodling. På 1863 års karta anges kvarteren Bergsgruvan Större och Bergsgruvan Mindre vid platsen. Vid den här tiden utgjordes nuvarande Högbergsgatan av en kuperad vägsträckning i stadens utkanter. Fram till sekelskiftet 1900 präglades området fortfarande av en oreglerad och enkel gårdsbebyggelse. Under 1800-talet var gatusträckningen uppdelad i Maria Högbergsgata mot väster och Katarina Högbergsgata mot öster. Runt sekelskiftet 1900-talet började sprängningsarbetens för stora delar av Södermalm som möjliggjorde nya uträddade gator och bebyggelse. Den bergiga terrängen vid Bergsgruvan sprängdes nu igenom för förlängningen av Maria Högbergsgata åt väster. Den nuvarande namnformen Högbergsgatan fastställdes 1919 och skulle nu gälla för hela sträckan, från Nytorgsgatan i öster till Rosenlundsgatan i väster.

Timmermansgatan fick sitt namn redan på 1600-talet efter de många timmermän som bodde längs med gatan. Gatan omnämns första gången 1647. I hörnet Timmermansgatan-Högbergsgatan låg vid den här tiden Timmermansämbetets gillestuga.

Stenstadens utbyggnad på Södermalm med start från 1880-talet skulle innebära rivning av stora delar av den småskaliga sten- och trähusbebyggelsen för uppförandet av de nya flerbostadshusen. I Bergsgruvankvarteren fanns enkel trähusbebyggelse som successivt fick bereda plats för den nya stenstadsbebyggelsen. I västra delen av kvarteret Bergsgruvan större på det sparade berget uppfördes i slutet av 1930-talet friliggande lamellhus. Planer fanns på att området skulle saneras och byggas ut i funktionalismens anda med 'hus i park' och ljus och luft som principer. Detta syns i den plankarta från 1934. Planerna kom dock aldrig att fullföljas.



1733 års karta över Bergsgruvanområdet. Nuvarande Högbergsgatan och Högbergsgatan tar slut vid platsen. Platsen för nuvarande kvarteret Bergsgruvan större är markerad med streckad linje.





1885 års karta som visar den planerade gaturegleringen i rutnätskvarter. Området är dock ännu präglad av den oreglerade bebyggelsen. Maria Högbergsgatans planerade förlängning mot väster är markerad på kartan.



1930 års karta.



< Maria Högbergsgata västerut 1917. Nuvarande Högbergsgatan 89-91. Gatan sprängdes fram i början av 1900-talet genom den dåvarande kv. Bergsgruvan Större, nu kv. Postbonden, Fyrspannet och Högbergsterrassen. Till höger i bild skymtar burspråk tillhörande jugendhuset i Bergsgruvan större 37-38.



Dåvarande Maria Högbergsgata österut. T.v. Maria Högbergsgata 72 och 70 före Timmermansgatan. På vänster sida syns Bergsgruvan Större 9. Berget sprängdes för Högbergsgatans framdragning genom kv. Bergsgruvan Större. Här ligger nu Högbergsterrassen.





Dåvarande kvarteret Bergsgruvan mindre 1906 österifrån vid korsningen Timmermansgatan-Högbergsgatan. Till höger skymtar nuvarande Bergsgruvan större 9 och 37-38.

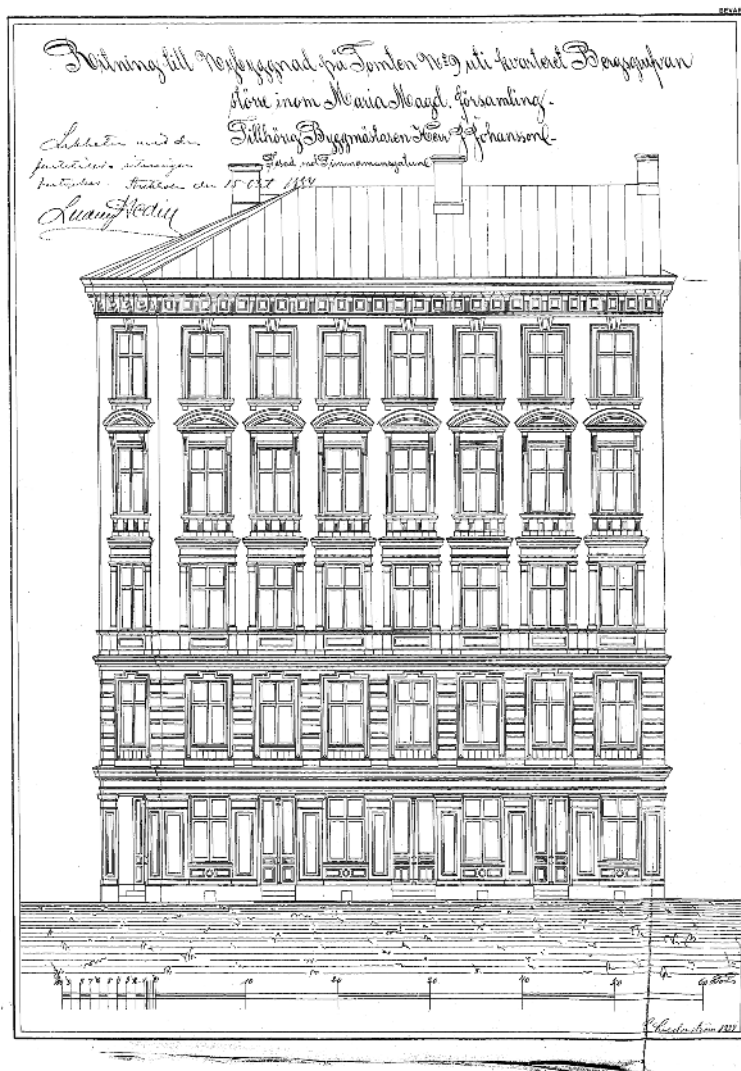


< Timmermansgatan  
Högbergsgatan öst-  
erut 1896. Småskalig  
trä- och stenhusbe-  
byggelse och gatsten.

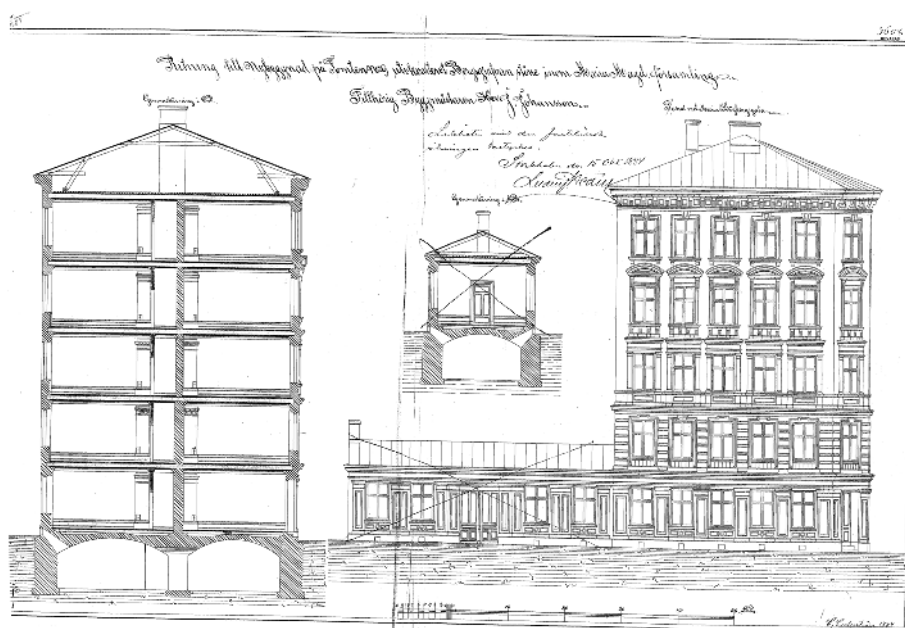
## BERGSGRUVAN STÖRRE 9

Vid tomten nr 9 finns i byggnadsnämndens arkiv uppgifter om att en kägelbana ska ha funnits på platsen 1847. 1861 och 1877 finns även dokumenterade ändringar av en idag riven byggnad på tomten.

Den befintliga byggnaden inom fastigheten Bergsgruvan Större 9 belägen i hörnet Högbergsgatan-Timmermansgatan, uppfördes 1884 som bostadshus efter ritningar av arkitekt Carl Cederström och byggherre J Johansson. Enligt nybyggnadsritningen planerades även en envåningsflygel mot Högbergsgatan, denna utfördes dock aldrig men kan förklara varför det lämnades ett utrymme som aldrig bebyggdes. Byggnaden uppfördes i en för stenstaden tidsenlig 1880-talsarkitektur med en rikt dekorerad putsfasad med horisontella listverk och reliefer, pilastrar och tandsnittsfris vid takfot och under fönster. Fönstren försågs enligt nybyggnadsritning med segment- respektive raka överstycken i våning två och tre trappor. Bottenvåningen var enligt nybyggnadsritning även dekorativt utformad med mönstrade putsreliefer. Taket utfördes med flackt, valmat sadeltak klätt i plåt.



Ursprunglig ritning, fasad mot Timmermansgatan, C. Cederström, 1884. På ritningen anges tre entrédörrar mot Timmermansgatan och en mer dekorativt utformad entrévåning. Ritning: Stockholms byggnadsnämnds arkiv.

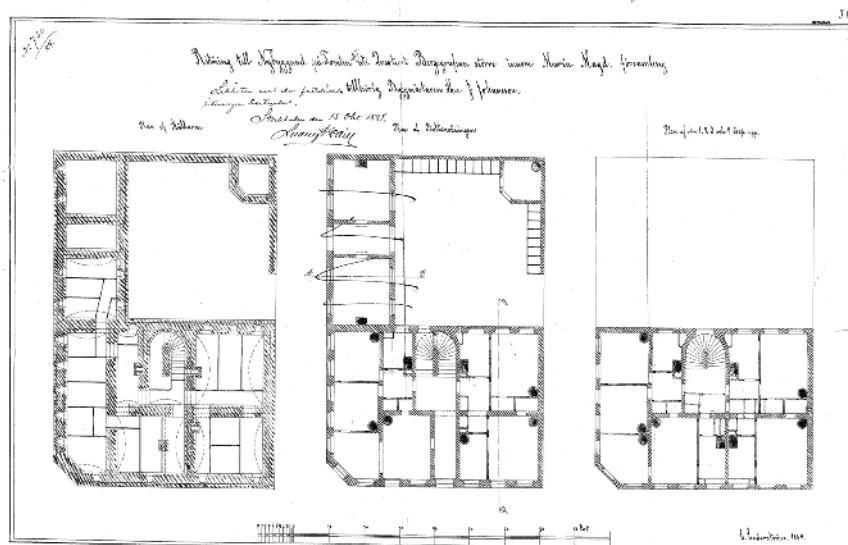


Nybyggnadsritning, fasad mot Högbergsgatan, C. Cederström, 1884. Envåningsflygeln som redovisas på ritningen utfördes aldrig. Ritning: Stockholms byggnadsnämnds arkiv.

Byggnaden skulle inrymma fyra bostadslägenheter per plan om 1 respektive 2 rum och kök, samtliga hade kakelugnar. I bottenvåningen fanns butiker mot gatan. Trapphuset dekorativa takmålning med rankor och landskapsbilder tillkom sannolikt i början av 1900-talet.

Tidigare ska det på gården ha funnits en putsad byggnad som rymde en tvättstuga och en avträdesbyggnad i trä. Båda var rivna vid inventeringstillfället 1974.

I början av 1970-talet moderniserades byggnaden invändigt med nya kök, wc och bad samt nya snickerier. Byggnaden försågs även med elvärme och hiss. Flera eller alla kakelugnar revs även ut i samband med detta. Utvändigt renoverades byggnadens fasad. Huvuddelen av fasadens putsdekor bevarades i övre våningsplanen men sockelvåningens fasad förenklades något. Sannolikt byttes fönstren ut i samband med fasadenoveringen.



Nybyggnadsritning, planritningar. T.v. källarvåning, i mitten bottenvåning, t.h. övre våningsplan. Ritning: Stockholms byggnadsnämnds arkiv.





< Timmermansgatan 1884-1906. Småskalig sten- och trähusbyggelse i dåvarande kvarteret Bergsgruvan mindre. Mellan Timmermansgatan 46 och 44 går Bengt Ekehlmsgatan. Flerbostadshuset inom Bergsgruvan Större 9 har nyligen uppförts. Foto: Stockholmskällan.



Högbergsgatan och Benkt Ekehlmsgatan österut mot korsningen Timmermansgatan, 1939. Den öppna platsen innan Timmermansgatan är Bergsgruvan. Källa: Stockholms Stadsmuseum.





En kvinna och en pojke på gårdsidan av Bengt Ekehjelmsegatan 16. Bergsgruvan större 9 i bakgrunden. Källa: Stockholms stadsmuseum., fotografiet är taget mellan 1885-1905



Byggnaden år 1974. Foto från Stadsmuseets inventering.



1974 utgjordes gårdsmiljön av en grusad parkering. Staket och grind är densamma som idag. Foto från Stadsmuseets inventering.

## 4 NULÄGESBESKRIVNING

### NÄROMRÅDET

Bergsgruvan Större 9 är belägen i korsningen Högbergsgatan-Timmermansgatan på centrala delen av Södermalm. Kvarteret och närliggande kvarter som ansluter i norr och nordost runt omkring Mariatorget inordnar sig i den stenstadsstruktur med rätvinkliga kvarter som byggdes ut från 1870 och framåt. Bebyggelsen består i stor utsträckning av hus uppförda mellan det sena 1800-talet och 1900-talets inledande årtionden. Bebyggelseinslag finns även från 1930 och senare som inordnar sig i kvarterstrukturen. I kvarteret Tygeln, direkt norr om kvarteret Bergsgruvan Större, har sen-tida bebyggelse från 2000-talet ersatt den äldre bebyggelsen.

Söder om kvarteret Bergsgruvan Större och Högbergsgatan upphör den slutna och förhållandevis enhetliga kvartersbebyggelsen och övergår istället i en friare struktur. Direkt söder om det aktuella kvarteret finns parkområdet Bergsgruvan med i ter-rängen, fritt placerade lameller från cirka 1940, byggda efter det funktionalistiska idealet 'hus i park'. Söder om Bergsgruvan tar Södra stationsområdet vid som utgörs av bostadsbebyggelse från 1980-talet och senare beläget vid det före detta bangårds-området. Bebyggelsen har en storskalig karaktär med tydliga inslag från postmoder-nismens formspråk.



Högbergsgatan i nord-östlig riktning från korsningen Timmermansgatan. Denna del av Högbergsgatan präglas av blandad bebyggelse från sent 1800-tal och 1930-tal. Hushöjden varierar något och gatan kröker sig längre österut.





På motsatt sida Högbergsgatan och längs med Timmermansgatan ligger 1940-talshuset inom Postbonden 1 som i norra gaveln är uppburen på pelare. I bakgrunden syns 1940-talslamellerna längs med Högbergsbacken i Bergsgruvans parkområde.



Högbergsgatan västerut. Fyrspannets lamellhus längs med Högbergsbacken och framför mot Högbergsgatan finns 2000-talsbebyggelse inom kvarteret Högbergsterrassen. Jugendhusen i kvarteret Bergsgruvan Större syns i höger bildkant.



Timmermansgatan söderut. Stenstad övergår till Södra stationsområdet i söder. Modernistiskt inslag till höger i kv. Postbonden.



Högbergsgatan västerut. Hörnhuset i Bergsgruvan större 9 med intilliggande jugendhus inom Bergsgruvan Större 37-38 syns efter korsningen till höger. Tomrummet mellan fastigheterna visar sig genom den synliga brandgaveln tillhörande jugendhusets fasad.





Korsningen Högbergsgatan-Swedenborgsgatan mot öster. Till vänster 1880-talshus i kvarteret Marsvinet och till höger tegelhus från 1980-talet i kvarteret Dykärret mindre.



Wolmar Yxkullsgatan österut. Mellan de klassicistiska stenstadfasaderna har ett infill-hus med helglasad fasad adderats under 2010-talet. Den glasade fasaden utgör ett skal framför den äldre fasaden som finns kvar bakom. Taket är flackt men har höga takkupor som sticker upp ovan resterande takfotslinje.





Stenstadshus från 1880-talet på Maria Prästgårdsgata. De horisontella listverken och fönsterraderna ändras med gatans lutning. Takfoten är fortfarande enhetlig men takkupor har tillkommit på flera av taken.



Sentida 2000-talsbebyggelse i kvarteret Tygeln vid korsningen Maria Prästgårdsgata-Timmermansgatan. Bebyggelsen inordnar sig i kvartersstrukturen men höjer sig över den äldre bebyggelse med sina sju våningsplan och en åttonde terrassvåning.



Timmermansgatan norrut. Kvarteret Fatbursbrunnen till höger närmast i bild. Hörnhuset är ritat av Carl Cederström. Norr om kvarteret Fatbursbrunnen syns 1960-talsbebyggelse i kvarteret Draken.

## KVARTERET

Den östra delen av kvarteret inordnar sig i den enhetliga kvartersstruktur som präglar stenstaden. Mot Högbergsgatan finns hörnhuset inom den aktuella fastigheten nr 9 från 1884 och intill denna tre byggnader uppförda under tidigt 1900-tal. Mot Timmermansgatan och Maria Prästgårdsgata finns bebyggelse både från tidigt 1900-tal, 1930-tal och 1960-tal.

Västra delen av kvarteret präglas av bergig terräng med bergsskärning mot Högbergsgatan. Berget har överbyggts med parallellt ställda lamellhus med gavlar vända mot gatan. På andra sidan av kvarteret mot Maria Prästgårdsgata finns en mur.



Bergsgruvan Större 37-38 västerifrån.

### BERGSGRUVAN STÖRRE 37-38

På Högbergsgatan 72, väster om nr 9, ansluter jugendhusen inom Bergsgruvan större 37 och 38. De två systerhusen som uppfördes 1904-06 ritades båda av arkitekten Carl Malmström och har en lika fasadutformning. De två jugendhusen har slätputsade fasader i terrassitputs i gul respektive rosa kulör och sockel i sandsten. Fasaderna förenklades omkring 1960 vilket innebar att huvuddelen av fasadornamentiken avlägsnades till förmån för en slätare fasad. Byggnaderna har emellertid bevarat jugendkaraktär i form av rundade burspråk, volyminösa gavelrösten och mörkbruna fönster med småspröjsade övre rutor. Entréportar är ursprungliga och runt om entrén på nr 37 finns dekorativ, tidsenlig putsutsmyckning i form av ett rutnät.

Gårdsfasaderna har liksom gatufasaderna rundade burspråk och saknar balkonger.

Till både 37 och 38 hör ett gårdshus i fyra våningsplan placerade på motsatt sida huvudbyggnaderna, in mot gården. Gårdshuset ansluter till gatuhuset visa källarvåningen.





Bergsgruvan Större 39 från 1903-04 med tillbyggd del mot väster från 1980-talet. Det rektangulära hörntornet höjer sig ovan resterande takfotslinje. I förgrunden till vänster syns del av den bergsplatå som tar vid i kvarterets sydvästra del.



Sydvästra delen av kvarteret med 1930-talslameller i fyra våningsplan belägna på den sparade bergsplatån. Husen är parallellt placerade med gavlarna vända mot Högbergsgatan.



Kvarterets nordöstra hörn mot Timmermansgatan-Maria Prästgårdsgata. Hörnbyggnad från 1972 ritad av Archibald Frid med tidsenligt formade burspråk och flackt tak med kopparnedvik.



Norra sidan av kvarteret Bergsgruvan Större vars fasader vetter mot Maria Prästgårdsgata.



## BERGSGRUVAN STÖRRE 9

Fastigheten Bergsgruvan större 9 består av befintlig hörnbyggnad i fem våningsplan, uppförd 1884. Byggnaden är belägen mot korsningen Högbergsgatan-Timmermansgatan. Inom fastigheten mot väster finns ett mellanrum gentemot intilliggande fastighet Bergsgruvan större 37. Mellanrummet utgörs av en inhägnad gårdsyta.

Befintlig byggnad har ursprunglig exteriör karaktär med bevarad tidstypisk utformning från 1880-tal, sett till både volym och fasadutformning. Mot gårdssidan är fasaden helt slät i kontrast till gatufasadernas rika putsdekor. Det flacka valmade taket är klätt i rödmålad falsad plåt. Plåttaket har tidigare varit svart. Taket har inga takkupor, endast takluckor som ej är synliga från gatan. På taket finns fyra skorstenar av varierad storlek, även dessa är inklädda i rödmålad plåt.

Samtliga fönster är bytta, sannolikt på 1970-talet, men har en för 1880-talet tidsenlig utformning med fast mitt- och tvärpost och med högre lufter nertill och kvadratiska upptill. Fönstersnickerier är idag vitmålade men var ursprungligen mörka, sannolikt i en brun eller grön kulör. Samtliga fönster har fönsterbleck i kopparplåt. Mot gårdssidan finns likadana korspost fönster men här finns även större trapphusfönster med dubbel mittpost, även dessa är sekundära.

Entrévåningen har delvis förändrad ursprungskaraktär med utbytta fönster och glasade bruna aluminiumportar sannolikt tillkomna på 1970-talet. Nybyggnadsritningar från 1884 redovisar en mer utsmyckad entrévåning i form av reliefer under fönster. Sannolikt förenklades entrévåningens fasad i samband med fasadrenoveringen på 1970-talet.



Fasaden mot korsningen Högbergsgatan-Timmermansgatan. Taket är knappt synligt från denna vyn.





Fasaden avslutas av en kraftigt utskjutande och dekorativ takgesims.



Entréväningens ursprungliga putsrelief har förenklats vid tidigare fasadrenoveringar. Samtliga fönster är utbytta, sannolikt på 1970-talet.



Samtliga av byggnadens fönster är sekundära och tillkom sannolikt på 1970-talet men har tidsenlig indelning med fast mitt- och tvärpost. Kopparblecken är ursprungliga/äldre.



Fönster i bottenvåningen har bytts ut till tvåluftsfönster utan mittpost och spröjs. Fönsternischens insvängda form i övre delen är sannolikt formad efter de putspilast-rar som ursprungligen smyckade entréfasaden.



Hörnentré till restauranglokal. Sekundär port i glasad bruneloxerad aluminium.



Entré till trapphus från Timmermansgatan. En glasad aluminiumport har ersatt ursprunglig träport. Trappa i granit.





Gårdsfasaden är i kontrast till gatusidans plastiska fasad helt slät. Den flygelbyggnad som planerades från början är sannolikt orsaken till varför den delen av fasaden gjordes fri från fönster.





Byggnaden från Högborgsbacken från sydväst.

## GÅRDEN

Vid mitten av 1970-talet bestod gården enligt Stadsmuseets inventering av grusade ytor, plantering och bilparkering. Gårdsmiljöns nuvarande utformning tillkom sannolikt i slutet av 1970-talet eller senare. Befintligt trästaket och grind mot Högborgsgatan finns med på foto från 1974.

Gårdsmiljön utgörs i huvudsak av gräsytor med hårdgjorda gångar av betongplattor mellan entré till gården, källarentré och sophanteringen som är placerad mot den fönsterfria brandgaveln tillhörande Bergsgruvan Större 37. På samma sida finns även ett lövträd och buskvegetation samt en lägre gran. Lövträdet och buskarna mot gatan kantas av stenar och en betongsarg. Gården avskiljs mot gården inom Bergsgruvan större 37-38 av ett högre betongstaket placerad på en betongsockel. Mot norr och gården tillhörande Bergsgruvan större 33, avgränsas gården av ett högre smidesstaket, även det placerat på en betongsockel. Mot norr och väster längs med betongsockeln omges gården av planteringar som kantas med stenar. På del av gården intill den plattlagda gången skymtar äldre markbeläggning i form av gatsten.



Gården omges av ett trästaket och stålgrind mot Högbergsgatan.



Gårdsmiljön präglas av gräsmattor, gångar med betongplattor och planteringar omgärdade med betongsarg och stenar. Äldre markbeläggning i form av gatsten syns intill den hårgjorda gången i höger bildkant. Vegetationen präglas av ett lövträd, en gran och buskar i anslutning till gatan. Mot gavelfasaden tillhörande Bergsgruvan större 37 finns station för sop- och källsortering.





Gårdens inre del med högt smidesstaket som avgränsar mot intilliggande fastigheters gårdar. Gårdens nuvarande gestaltning tillkom sannolikt under 1970-talet.



Inre delen av gården mot Bergsgruvan Större 33. Mot smidesstaketet finns en lägre betongsockel och klätterväxt (murgörna?). Markbeläggning finns i form av mönsterlagda betongplattor.



## INTERIÖR

Byggnaden består av fem våningsplan med källare och vind. Bottenplan inrymmer restaurang- och butikslokaler samt servicelokaler mot gården. Övre våningsplan utgörs av bostäder. I entrévåningen har planlösningen öppnats upp för restauranglokalen genom sammanslagning av intilliggande lokal.

Bostadsplanen har delvis förändrats i samband med att wc och badrum installerades i del av köken på 1970-talet. Fördelningen med fyra lägenheter per plan är intakt. Lägenheterna präglas idag av den modernisering som gjordes på 1970-talet då plastmattor lades in, snickerier revs ut och ersattes med golvsäcklar och dörrfoder i plast och nya dörrar sattes in. Kakelugnar revs även ut i samband med att elvärme installerades. Sannolikt fanns ursprungligen även stuckaturer i form av takrosetter och taklister. Fönsterbågar är utbytta till nya fönster med modern beslagning. I besökta lägenheter fanns kök från 1970-talet med tidstypisk inredning.

I trapphuset finns takmålningar med landskapsmotiv och rankor med stiliserade rosor. Formspråket antyder att målningen bör ha utförts omkring 1900-1910-tal. Målningen har sprickor vilka syns även på 1970-talets inventeringsfoton. Målningen omges av en profilerad stucklist. I entrén finns brunt klinkergolv och väggar med målad bård, troligtvis utförd på 1970-talet. Trappan är mellan entrévåning och våning 1 tr i konststen och målad i grått. I övre våningsplan utgörs trappan av räfflad kalksten. Tamburdörrar är av typen gabondörr, även dessa bör ha tillkommit under renoveringen på 1970-talet, eventuellt på 1960-talet. På varje våningsplan finns i trapphuset ursprungligt svart-vitrutigt stengolv med omgivande stenfris.

Vinden är öppen med exponerad takstol och takpanel. Här finns vindsförråd med trästomme och hönsnät. Golvet är i betong där underliggande tegel kan skymtas på några ställen.

I källaren finns betonggolv, vitputsade gråstensmurar och takvalv.



< Trapphuset har delvis sekundära ytskikt med målad väggbård och klinkergolv.



I entréhallen finns en äldre takmålning, sannolikt tidigt 1900-tal sett till målningens formspråk. Målningen omges med en vitmålad stucklist.



< Ursprungliga trapphusdetaljer med tidsenlig rund träledare, målad trappa med skurlist och fönster-nisch.



Fönsternisch i trapphus. Trapphusfönster är sekundära och fönsterbänk har klätts in med plastmatta.

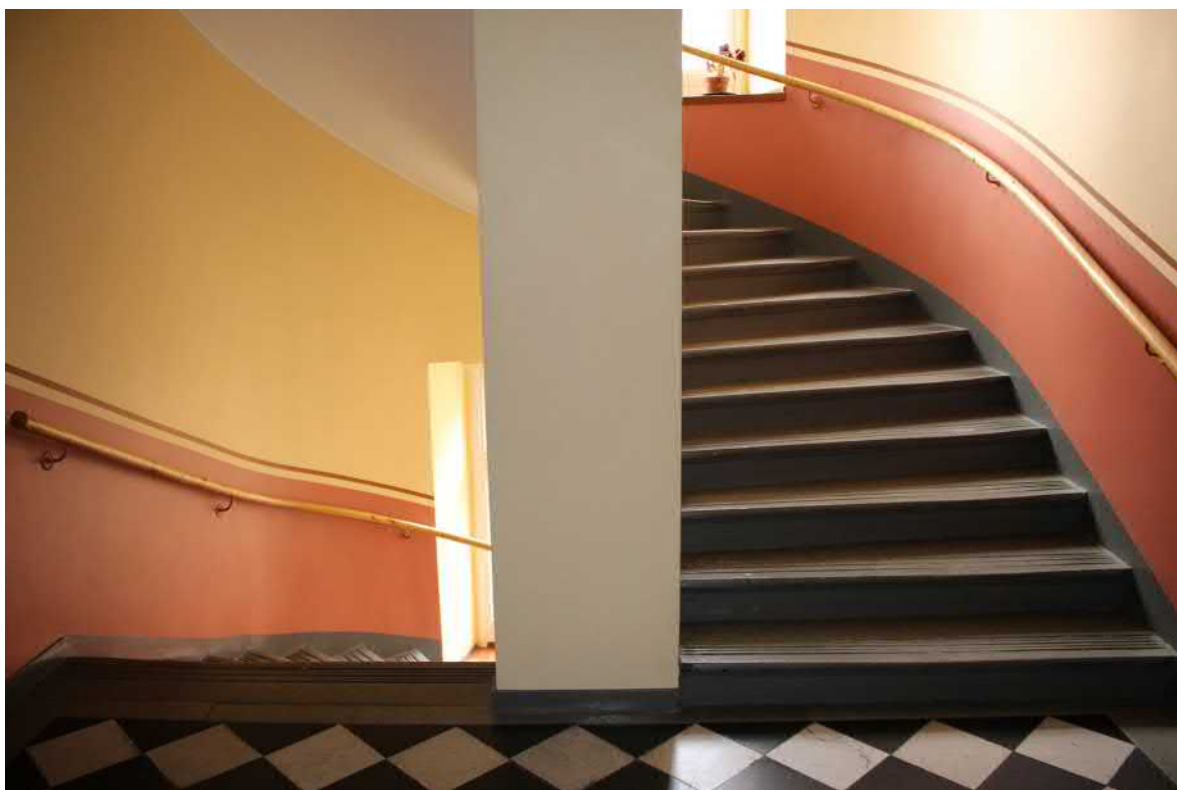


I Trapphusplanen finns ursprungligt rutigt stengolv med fris. Tamburöddörrar är utbytta till fanérklädda dörrar med enkla, släta dörrfoder, sannolikt på 1960-70-tal. Hissen installerades på 1970-talet.





Trappa i övre våningsplan har trappsteg i räfflad kalksten.



Trapphus mellan våning 2 tr och 3 tr.



Ursprunglig källartrappa med trappledare i trä.



Vitputsade grästensmurar med runda valvöppningar.



Källarvalv.



Hörnlägenhet. Alla ursprungliga snickerier och stuckaturer är utrivna.





Lägenhet mot Timmermansgatan. Fönster, fönsterbänkar, dörrar, lister, ytskikt och elradiatorer är från 1970-talet.



Köken är utbytt på 1970-talet och har tidsenlig inredning och kakel.



Köksfönster med fanérklädd fönsterbänk och elradiator från 1970-talet.



Hall med sekundära ytskikt, dörr och snickerier.



Badrum.



Sekundärt träfönster och beslagning. Fönsterbänkar är inklädda i träfanér.



Garderob.





Golvsocklar, dörrfoder och släta dörrblad från 1970-talet.



Sannolikt har det funnits snickerier och/eller stuckaturer i tak som revs ut i samband med 1970-talets renovering.



Vindsfönster.

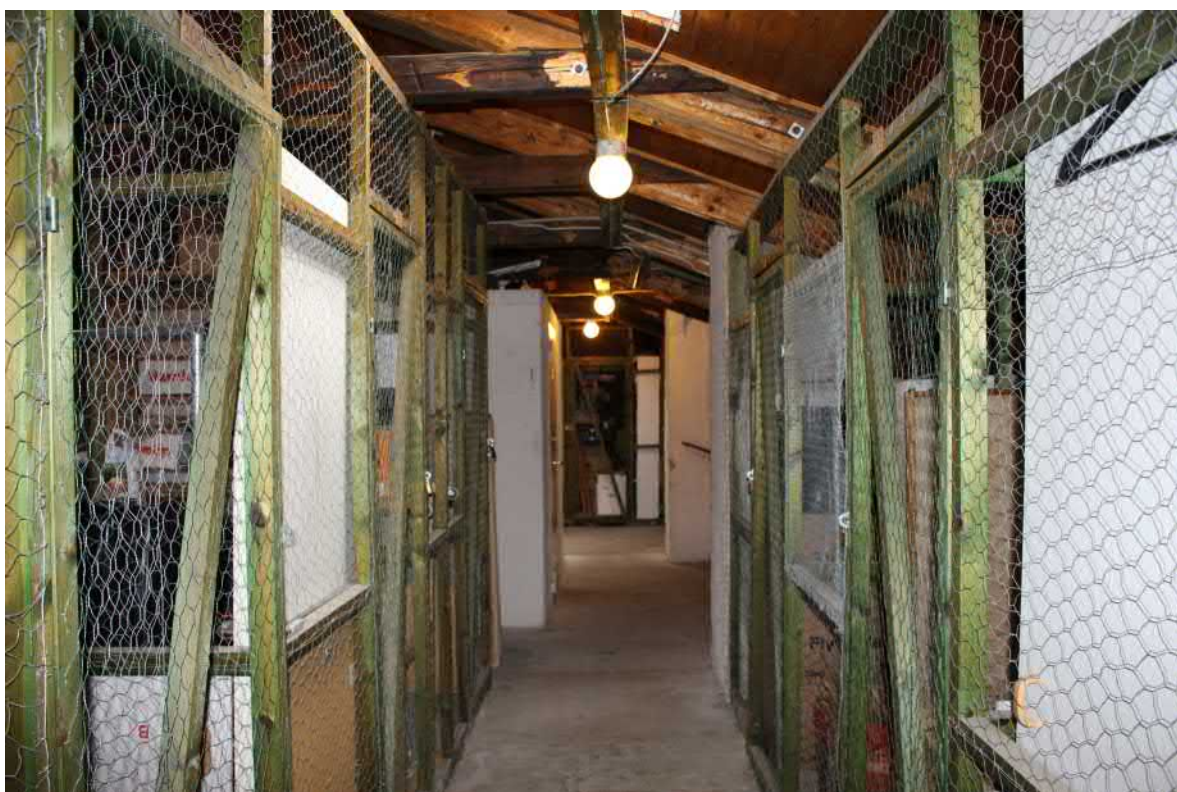


Takstol och takpanel är exponerad på vinden.





Vindstrappa.



Enkla vindsförråd uppbyggda med träramar med hönsnätsgaller.



# 5 KULTURVÄRDEN

## STENSTADEN

Bergsgruvan större 9 inordnar sig i den klassiska stenstadsstruktur som från slutet av 1800-talet uppfördes efter ett rutnätsindelad planmönster med slutna, jämnhöga kvarter i fem-sex våningsplan och en given gatubredd. Den klassiska stenstaden och dess bebyggelse utgör ett av de värdebärande uttrycken för riksintresset Stockholms innerstad med Djurgården. Söder om kvarteret Bergsgruvan uppluckras den enhetliga stenstadsmönstret då Bergsgruvans kuperade parkområde med lamellhusbebyggelse tar vid och därefter Södra stationsområdet storskaliga karaktär. Den aktuella fastigheten är därmed belägen i gränslandet mellan olika kvartersstrukturer, men inordnar sig tydligt i stenstadsstrukturen.

Inom kvarteret finns bebyggelse från olika tidsepoker, från 1880-tal till och med 1960-tal (se illustration nedan). Samtliga fastigheter är gul- eller grönklassade, undantaget Bergsgruvan Större 52 på nordöstra sidan av kvarteret vid hörnet Timmermansgatan-Maria Prästgårdsgata. Direkt väster om den aktuella fastigheten finns "systerhusen" Bergsgruvan Större 37 och 38 från 1906 uppförda i tidsenlig jugendstil. Även dessa är grönklassade av Stadsmuseet.



Illustration som visar årsringarna för bebyggelsen i kvarteret Bergsgruvan större och mindre. Aktuell fastighet markerad med röd linje. Illustration: Tyréns 2019. .

## BYGGNADEN

Den befintliga hörnbyggnaden från 1884 är grönklassad av Stockholms stadsmuseum, det vill säga byggnad som bedöms ha särskilda kulturhistoriska värden. Byggnaden ritades av arkitekten Carl Cederström som låg bakom ett tjugotal byggnader på Stockholms malmar under 1880-talet. Cederströms byggnader som uppfördes i nyrenässansens dekorativa formspråk finns representerade både på Östermalm, Vasastan och på Södermalm. Förutom den aktuella fastigheten har Cederström bl.a. ritat tre hus i kvarteret Fatbursbrunnen direkt öster om kvarteret Bergsgruvan Större samt två hus i kvarteret Mullvaden första, varav två av husen är hörnhus.

Byggnaden är en god representant för 1880-talets utsmyckade nyrenässansarkitektur med rikt dekorerade putsfasad, tidstypiska fasadelement, tydlig våningsindelning, kraftig takfris och flackt valmat plåttak. Förutom fönsterbyten och byte av entréportar har byggnaden en exteriört bevarad ursprungskaraktär. Byggnaden utgör därmed en av få byggnader på Södermalm som inte har genomgått en fasadförenkling, dvs borttagning av putsdekor vilket var ett vanligt fenomen under 1920-70-talet i Stockholm då man eftersträvade ett modernt uttryck. Byggnaden har således både höga arkitektoniska och bebyggelsehistoriska värden.



< Exempel på byggnad ritad av Carl Cederström är Laxöringen 1 på Sibyllegatan i Stockholm, uppförd 1881-82. Foto från 1961. Stadsmuseet.



Andra byggnader ritade av Cederström på 1880-talet finns i närheten av Bergsgruvan Större i kvarteret Fatbursbrunnen på Maria Prästgårdsgata.

Invändigt utgör trapphus med kalkstenstrappa och handledare i trä, våningsplan med rutigt stengolv och takmålning i entréplan ursprungliga detaljer från 1880-talet. I övrigt präglas byggnaden av 1970-talets renovering och modernisering och få ursprungliga detaljer finns bevarade i lägenheterna som därför bedöms ha begränsade kulturvärden.

Byggnadens vind är oinredd och består endast av enklare förrådsinredning. Oinredda vindar med vindsförråd från denna tid utgör en del av husens kulturhistoriska värde då det berättar om husets byggnadshistoria och hur vinden använts. Många av Stockholms vindar från tiden är idag inredda för bostadsändamål och antalet ursprungliga vindar som finns bevarade är därför begränsade.

I källaren finns den ursprungliga rumsindelningen kvar med putsade murväggar och valv i taket som visar byggnadens konstruktion.

## GÅRDEN

Den typen av mellanrum som finns mellan befintlig byggnad och intilliggande fastighet är idag ett tämligen ovanligt inslag i Stockholms innerstad. Det sparade utrymmet är sannolikt en kombination av tidigare planerade byggnader som aldrig genomfördes och de planeringsideal på 1930-talet som förevisade ljus och luftighet i bostadskvarteren. Gårdsmiljöerna vid tiden kring det sena 1800-talet var placerade i kvarterets inre del och var förhållandevis små och trånga och avgränsade med höga murar eller staket till intilliggande fastigheter. På gårdarna fanns vanligtvis avträdesbyggnader med torr-dass. Vanligt var att de var ganska smutsiga och skräpiga och inte var någon trevlig vistelsemiljö.

Den aktuella fastighetens gårdsmiljö som endast avgränsas med ett lägre trästaket och grind mot gatan har en förhållandevis generös storlek. Gårdsmiljön är inte representativ för det sena 1800-talets gårdsbildningar men som berättare om 1900-talets planeringsideal. Gårdens gestaltning är inte ursprunglig utan har sannolikt tillkommit på 1970-talet eller senare. Spår av ursprunglig markbeläggning finns under den sekundära markbeläggningen och gräsmattan.

Gårdsmiljön bedöms sammantaget ha vissa kulturhistoriska värden men tåligheten för omdaningar är förhållandevis hög.



Gården sett från Höbergsgatan.



## VÄRDEBÄRANDE KARAKTÄRSDRAG - BERGSGRUVAN STÖRRE

### VOLYM OCH STOMME

- Byggnadens volym, höjd och våningsantal
- Byggnadens placering vid gatuhörn
- Byggnadens stomme i tegel och gråsten med valv i källare och exponerad takstol på vind.

### EXTERIÖR

- Gatufasad med fasat hörn, tydlig våningsindelning, fasadrelief, detaljrik putsdekor med kraftigt markerad takgesims
- Fönster- och dörrnischer i entrévåningens gatufasad
- Stensockel med kolluckor i järn
- Gårdsfasad med slät putsfasad och trapphusfönster som markerad trapphusets placering
- Symmetrisk fönstersättning med träfönster i korspost-indelning med fast mitt- och tvärpost.
- Fönsterbleck i kopparplåt.
- Flackt valmat tak med plåtklädnad och plåtklädda skorstenar.

### INTERIÖR

- Trapphus med äldre takmålning, takstuckatur, målad trappa respektive trappsteg i kalksten, målad skurlist, rundade handledare i trä, fönster-nisch och rutigt stengolv med fris
- Källartrappa
- Lägenheternas ursprungliga planlösning
- Förrådsinredning, murstockar, tegelgolv och synlig takstol på vind

# 6 KONSEKVENSBESKRIVNING

## KORT OM PLANFÖRSLAGET

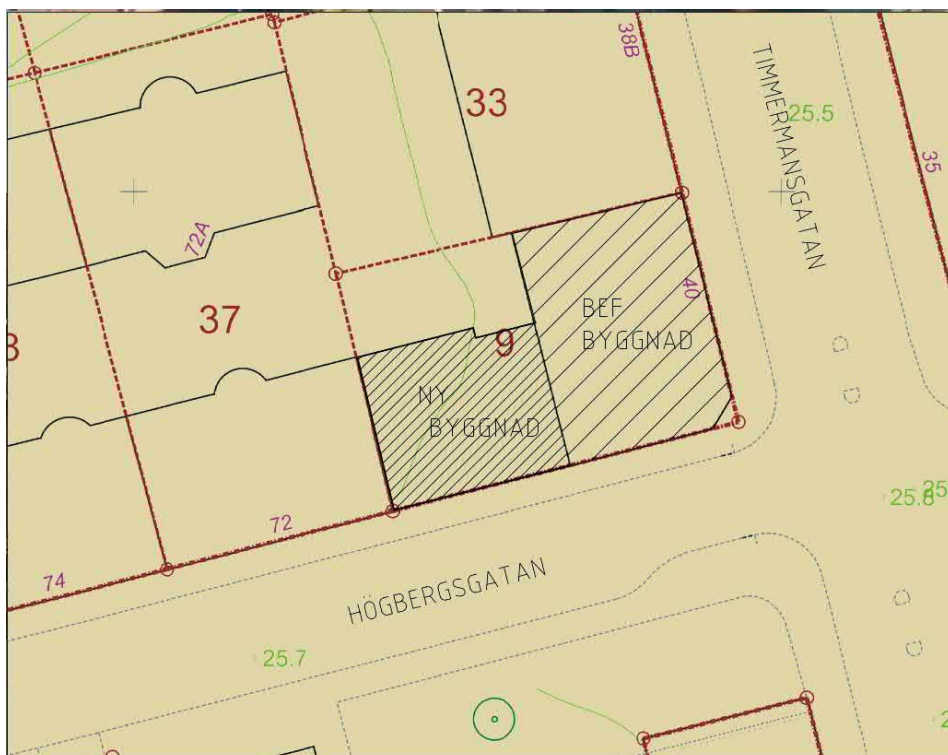
Planförslaget avser nybyggnad på befintlig gårdsyta inom aktuell fastighet mot Högbergsgatan, mellan befintlig byggnad och den anslutande fastigheten Bergsgruvan Större 37. Byggnaden avser inordna sig i den befintliga stenstadsstrukturen med entré från Högbergsgatan. Förslaget innebär även att del av befintlig byggnads gårdsfasad byggs in. Passage mellan ny och befintlig byggnad kan ske i gatuplan samt i källarplan. Den nya byggnaden placeras med ett smalt, visuellt fasadsläpp gentemot befintligt byggnads fasad mot Högbergsgatan. Mot befintlig byggnads tak ansluter ett mindre takparti för att underlätta snöröjning m.m.

Befintlig byggnad ska inom en närliggande framtid renoveras. Den idag oinredda föråldsvinden föreslås byggas om till bostäder med sex st. takkupor placerade mot gatan och en mot gården. Balkonger föreslås mot gården.

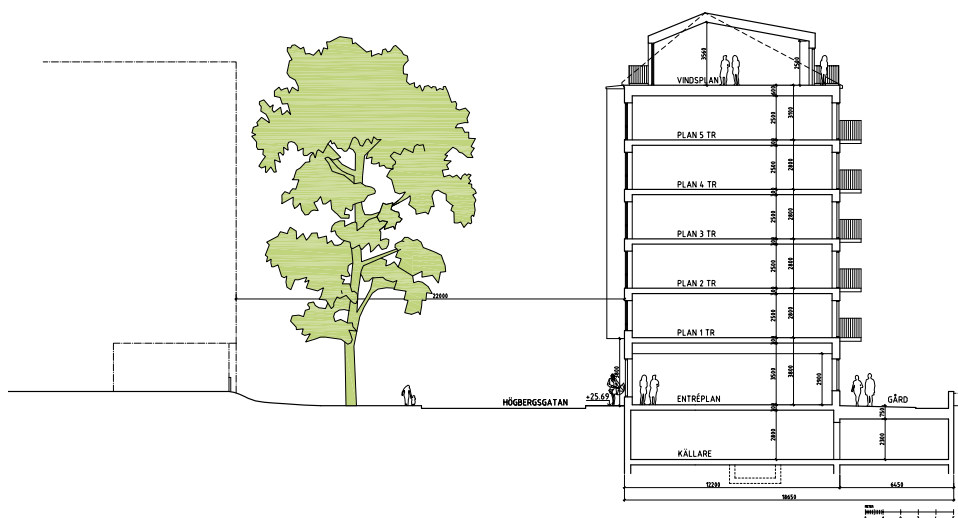
Ny byggnad föreslås uppföras i sex våningsplan med vindsplan/terrassplan och källare. Den nya byggnaden höjer sig ovan befintlig byggnad inom fastigheten men har samma taknockshöjd som intilliggande fastighet i väster (Bergsgruvan Större 37). Taklisthöjden har anpassats till intilliggande byggnader.

## UNDERLAG FÖR BEDÖMNING

- Kv Bergsgruvan Större 9, underlag för ny detaljplan, Halvorsen-Coast



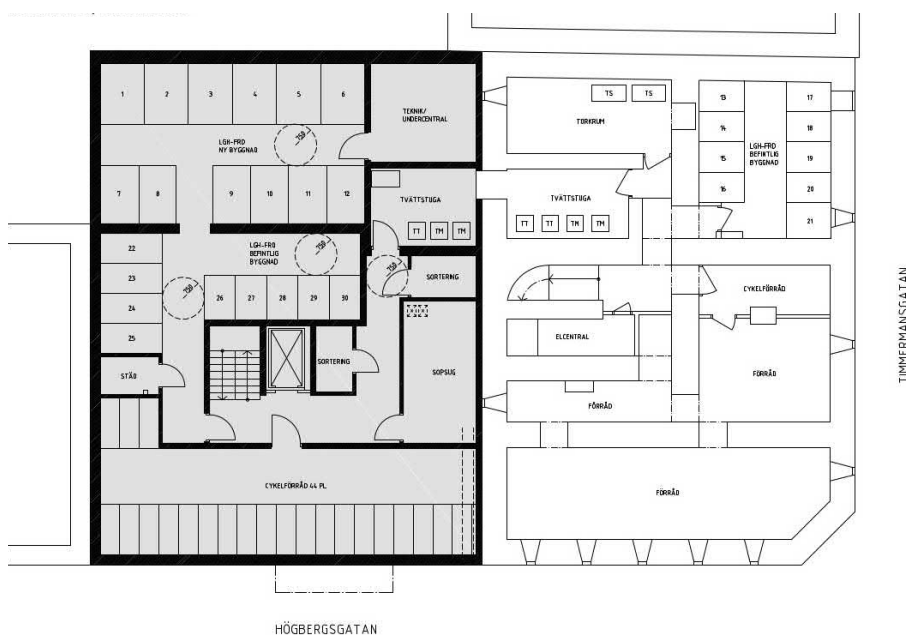
Situationsplan. Halvorsen - Coast.



Sektion ny byggnad. Halvorsen-Coast.

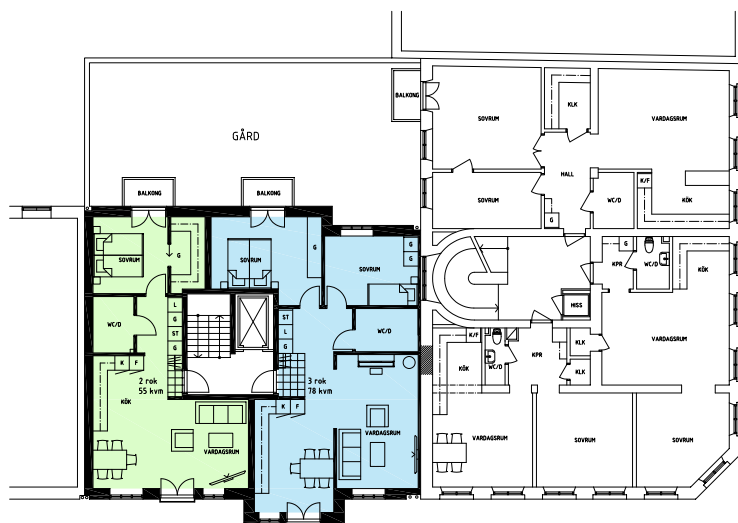
## FUNKTION OCH PLANLÖSNING

Ny byggnad ska innehålla bostäder med två lokaler i entréplan. Bostadsentrén är placerad till gatufasaden som leder till ett centrerat trapphus och hiss. Entré till gården nås även från entréhallen. I källarvåningen placeras sophantering, cykelförråd och lägenhetsförråd. Källarvåningen i befintlig byggnad utökas mot väster under gården för nya utrymmen för tvättstuga, teknikrum och lägenhetsförråd. Våning 1-5 tr inreds för två genomgående lägenheter per plan, en på 2 r o k och en på 3 r o k. Båda lägenheterna ges utsikt mot både gata och gård. Översta våningsplanet, terrassplanet, utgör en enda stor lägenhet med egen terrass mot gata och mot gården.



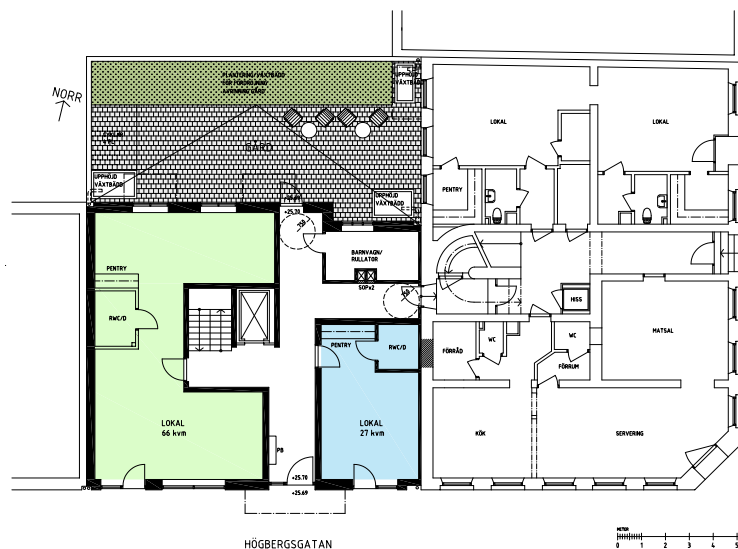
Planlösning källarvåning. Halvorsen-Coast.





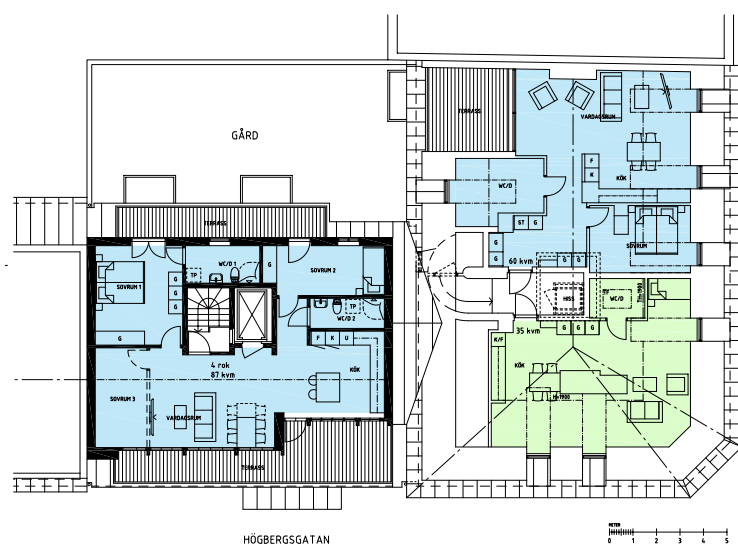
TIMMERMANSGATAN

Planlösning, 1tr-5tr.  
Halvorsen-Coast.



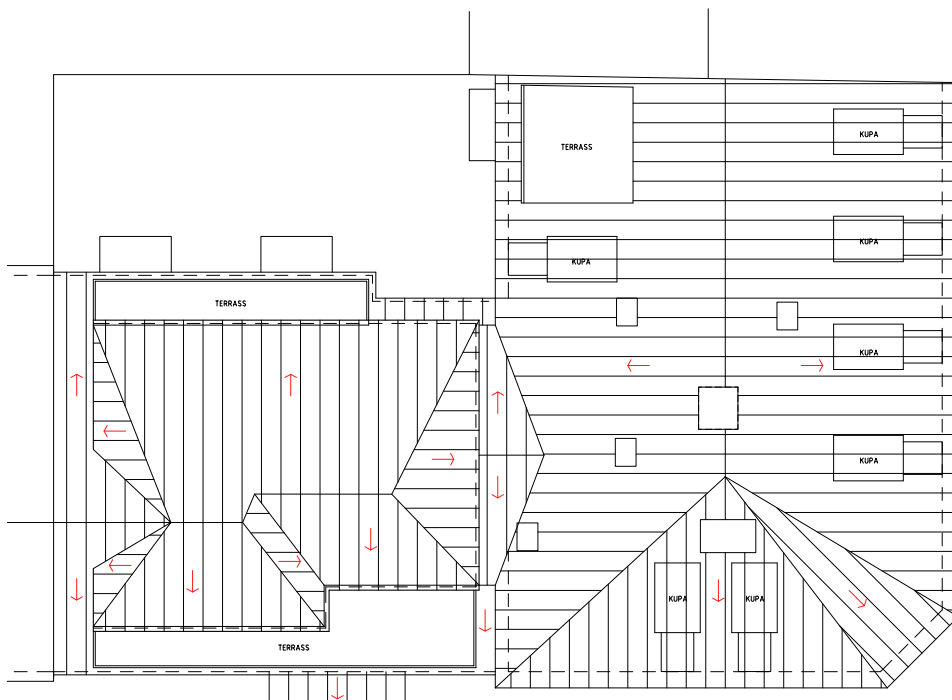
TIMMERMANSGATAN

Planlösning entréplan  
och gård. Halvorsen-  
Coast.



TIMMERMANSGATAN

Planlösning vindsplan  
Halvorsen-Coast.



Takplan som visar takfallens riktning och anslutningen gentemot befintligt tak. För befintligt tak redovisar de föreslagna takkupornas och takterrassens placering. Halvorsen-Coast.

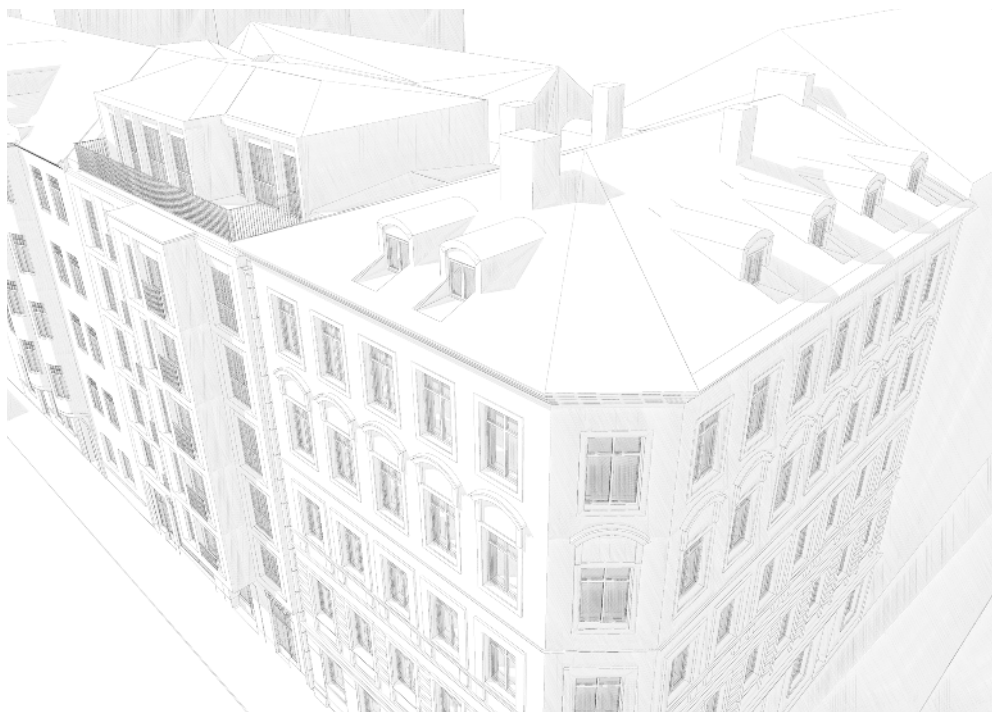


Illustration som visar nytt tak och anslutningen till befintligt tak samt nya kupor. Halvorsen-Coast.

## ARKITEKTUR OCH GESTALTNING

Ny byggnad är tänkt att ta upp uttryck från närliggande hus men samtidigt utgöra ett tydligt och modernt tillägg. Detaljer som arkitekterna har studerat hos befintliga, intilliggande byggnader är fönsterstorlek, vertikalitet, takfotshöjd,nockhöjd, fasadrelief, artikulerad sockelvåning, fasadliv i form av burspråk, frontespis och takkupor.

Byggnaden föreslås utföras med fasadmaterial av hög kvalitet och beständighet som också är tänkt ska associera till fasader i närområdet. Fasaden föreslås utföras i tegel med sockel i granit och paneler i metall. Räckan utformas i smide.

Entréväningen med lokaler utformas med stora glasade dörrpartier med delvis asymmetrisk indelning. Bostadsentrén utformas som en enkeldörr och ges en asymmetrisk placering mot öster. Fönster utformas som höga franska fönster med pinnräckan i smide. Gatufasaden förses med ett vertikalt placerat burspråk ovan bostadsentrén.

Övre våningsplanet utformas som ett terrassplan med "kungs balkong" mot gatan samt mot gården, med samma typ av pinnräcke som fönsterdörrar. Terrassvåningen utformas med en uppskjutande volym mot väster och en lägre volym mot öster. Båda med flacka tak.

Gårdsfasaden utrustas nedanför terrassplan med utskjutande balkonger med pinnräckan. Ett mindre indrag i den nya volymen görs vid anslutning till befintlig byggnad mot gård. Trapphusfönster på befintlig byggnads gårdsfasad samt ytterligare en fönsteraxel byggs in.

En av utgångspunkterna för projektet är att det befintliga hörnhuset fortsatt ska utgöra en tydlig solitär med sitt "flacka tak, kraftiga taklist och reliefrika fasad". Byggnaderna skils därför åt med hjälp av en kraftigt artikulerad "recess" mellan huskropparna.



Illustration, fasader Högbergsgatan. Halvorsen-Coast.



Gatusektion Högbergsgatan. Halvorsen-Coast.





Fotomontage, nybyggnadsförslag, vy från Högbergsbacken mot Högbergsgatan. Halvorsen - Coast.



Fotomontage, nybyggnadsförslag, vy från Timmermansgatan mot korsningen Högbergsgatan. Halvorsen - Coast.





Vy från Höbergsgatan mot väster



Vy från Höbergsgatan mot öster

Vy från Höbergsgatan öster- och västerifrån. Halvorsen-Coast.



< Vy från Bergsgruvan  
söderifrån. Halvorsen-  
Coast.



Illustration gårdsfasad. Halvorsen-Coast.





Skiss, terrassvåning och tak. Halvorsen-Coast.



Skiss, sockelvåning och entré. Halvorsen-Coast.

## KONSEVENS BESKRIVNING

### KONSEKVENSER BEFINTLIG BYGGNAD - EXTERIÖR

#### Anslutning av ny volym till befintlig byggnad

Ny byggnad placeras intill befintlig byggnad inom fastigheten och ansluter till del av befintlig gårdsfasad. Placeringen innebär att en fönsteraxel och trapphusfönster byggs in.

#### Konsekvenser kulturvärden

Befintlig hörnhusbyggnad inom fastigheten är grönklassad av Stadsmuseet och bedöms ha särskilda kulturhistoriska värden och får därmed inte förvanskas enligt PBL 8 kap.13 §. Att del av befintlig byggnads gårdsfasad byggs igen innebär att en del av byggnadens ursprungliga utformning förändras och den fria gårdsfasaden delvis byggs igen. En stor del av det fasadparti som påverkas är dock fönsterfri och har en slät putsfasad tillskillnad från gatufasadens rika dekor och relief. Gårdsfasadens värden är därför begränsade gentemot den mer exponerade och dekorerade gatufasadens.

Störst konsekvenser bedöms uppstå när befintliga trapphusfönster mot gård byggs in. Möjligheten att avläsa placeringen av trapphuset från utsidan försvinner då helt. Den föreslagna åtgärden är därmed icke-reversibel som innebär att byggnadens ursprungliga utformning och fasaduttryck förändras permanent. Fönsteröppningarna som påverkas är ursprungliga men samtliga fönster är sekundära och har sannolikt tillkommit på 1970-talet. De negativa konsekvenserna bedöms därmed vara förmildrade. Invändiga konsekvenser bedöms bli mer långtgående (se vidare under konsekvenser befintlig byggnad - interiör). Alternativet att istället bevara del av befintliga trapphusfönster innebär dels arkitektoniska svårigheter för ny byggnad att tillskapa en bra planlösning med goda ljusförhållanden och dels finns det en problematik att invändigt skapa en varsam lösning sett till trapphusets fönster och karaktär. Att istället bygga in hela fönsterpartiet bedöms därför vara mer lämpligt både sett till befintlig byggnads karaktär och för tillkommande byggnads utformning.

Föreslagen anslutning av ny byggnad till befintlig byggnad mot gården bedöms sammantaget innebära negativa konsekvenser för befintlig byggnads kulturvärden men kan accepteras. Utformning av fönsterpartier i trapphuset bör studeras vidare för att hitta den mest varsamma lösningen och bibehålla trapphusets karaktär (se vidare under konsekvenser befintlig byggnad - interiör).

Att terrassplanets volym trappas ner i höjd med ett visst indrag mot öster och befintlig 1880-talsbyggnads tak skapar ett respektavstånd. Takanslutningen bedöms vara väl utformad och anpassad till befintlig byggnad.

#### Takkupor mot gata

Befintlig byggnads vindsvåning inreds för bostäder. Sex takkupor placeras mot gatan, två mot Högbergsgatan och fyra mot Timmermansgatan, samt en takkupa in mot gården. En mindre privat takterrass för större lägenhet i befintlig byggnad föreslås mot gård i anslutning till intilliggande fastighet i norr.

#### Konsekvenser kulturvärden

Byggnader som uppfördes under 1880-talet avslutades ofta med en kraftig takgesims och med ett flackt tak som inte var avsett att synas. Fasaden skulle tala för sig självt. Takkupor bedöms vara särskilt problematiska på hörnhus eftersom de är mer framträdande i stadsbilden. Förslaget som avser sex takkupor mot gatan innebär därför ofrånkomligt negativa konsekvenser för byggnadens ursprungliga karaktär och dess kulturhistoriska värde. Föreslagna takkupor bedöms dock vara väl anpassade till byggnadens karaktär sett till storlek, form och placering på taket.

*Befintlig takplåtklädnad är inte ursprunglig och ingrepp i plåten bedöms därför inte vara problematiskt ur antikvarisk synpunkt. Åtgärden kräver dock ingrepp i ursprunglig takkonstruktion. Förslaget bedöms därmed medföra negativa konsekvenser för befintlig byggnad men bedöms inte innebära förvanskning enligt PBL 8 kap. 13 §. Utformning av kupor bör i bygglovprövning följas upp av sakkunnig byggnadsantikvarie.*

*I stenstadsbebyggelsen i Stockholms innerstad har takbalkonger eller takterrasser ingen tradition, de är främmande byggnadselement för denna typ av arkitektur. En takterrass, även av mindre slag mot gård, innebär därmed en viss negativ påverkan på byggnadens 1880-talskaraktär. Takterrass som föreslås mot gård blir dock inte synlig eller möjlig att uppleva från gatan om en ny byggnad placeras på gården. Åtgärden innebär då ingen negativ påverkan för upplevelsen av byggnaden sett från gaturummet. Störst negativ påverkan för byggnadens kulturvärden är de ingrepp som krävs i den ursprungliga takkonstruktionen samt förändringen av byggnadens ursprungliga takutformning.*

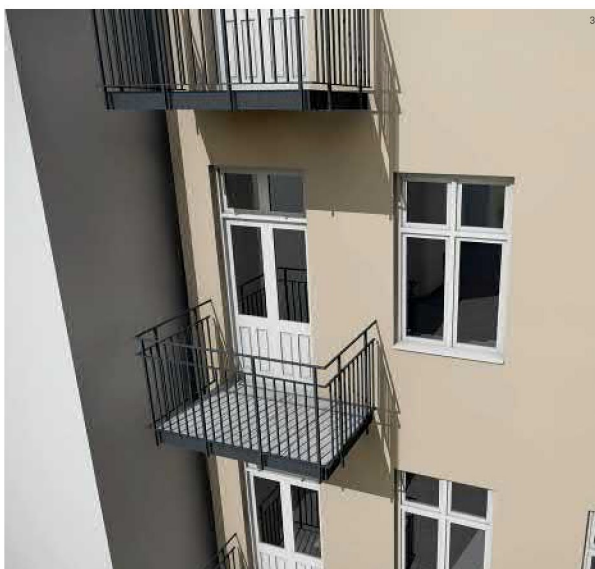


< Den befintliga byggnadens gårdsfasad som den nya volymen ska ansluta till.





< Bergsgruvan Större 33 till vänster uppfört 1935-37 har utrustats med gårdsbalkonger under 2000-talet. Till höger syns gårdsfasaden för aktuell fastighet som enligt förslaget ska utformas med balkonger.



Förslag balkonger > och balkongdörrar befintlig byggnad. Halvorsen - Coast.



Fönsteraxel, trapphusfönster och gårdsentré som enligt förslaget kommer byggas för. Ny volym ansluter mellan trapphusfönster och fönster till vänster.

### **Balkonger mot gård**

Nya balkonger föreslås mot gård på våning 1-4 tr med utgång vid fönsterrad åt norr, närmast Bergsgruvan Större 33.

#### **Konsekvenser kulturvärden**

Åtgärden innebär att befintliga, sekundära fönster som berörs ersätts med balkongdörrar. Åtgärden innebär håltagning i mur och ingrepp i fasad. Den enklare gårdsfasaden bedöms i förhållande till gatufasaden inte ha lika höga värden. Flerbostadshus uppförda under 1880-talet hade vanligtvis inte balkonger mot varken gata eller gård, men många av husen från tiden har i efterhand utrustats med gårdsbalkonger. Förslaget innebär att upplevelsen av gårdsfasaden och dess ursprungliga uttryck försvåras men innebär ingen förvanskning enligt PBL 8 kap. 13 §. Föreslagen åtgärd bedöms sammantaget som acceptabel om den utförs enligt illustrationerna.

## **KONSEKVENSER BEFINTLIG BYGGNAD - INTERIÖR**

### **Murgenombrott källarvåning**

Förslaget avser utökning av källarutrymmen för befintlig byggnad med tvättstuga, lägenhetsförråd och teknikrum. Åtgärden kräver murgenombrott genom ursprunglig mur i befintlig tvättstuga.

#### **Konsekvenser kulturvärden**

Muren har kulturhistoriska värden som en del av byggnadens ursprungliga stomme från 1800-talet. Vid den tilltänkta öppningen finns på ursprungliga ritningar en ljusglugg. Upptagning av en ny öppning för att kunna utöka källarutrymmen bedöms medföra små negativa konsekvenser för kulturvärden men bedöms som en acceptabel åtgärd för att kunna tillskapa de funktionella ytor som behövs.

### **Påverkan fönster och planlösning**

Del av gårdsfasaden byggs för och befintliga köksfönster mot gård sätts igen vilket medför planlösningsändringar och rivning av befintlig vägg till kök för att kompensera för uteblivet ljusinsläpp.

Befintliga fönster ersätts med balkongdörrar i lägenheter mot gård. våning 1-4 tr.

#### **Konsekvenser kulturvärden**

Igensättning av köksfönster innebär att en ursprunglig del av byggnadens komposition försvinner. Befintliga fönster är dock sekundära och sannolikt utbytta på 1970-talet. Planlösning har tidigare ändrats för köken när badrum installerades i byggnaden. En ny öppning gjordes då i ursprunglig vägg som avdelade vardagsrummet och köket. Att riva denna delen av väggen innebär att planlösningen öppnas upp mellan det ursprungligen separerade köket och vardagsrummet för en av lägenheterna per våningsplan. Läsbarheten av den ursprungliga planlösningen kommer därmed att försvåras. Åtgärden bedöms innebära små negativa konsekvenser men kan accepteras då det endast påverkar en lägenhet per våningsplan och då åtgärden krävs för att kunna ansluta ny byggnad till befintlig.

Befintliga fönster som föreslås ersättas med balkongdörrar är sekundära och har därför inga kulturvärden som bör beaktas. Fönsterbänkar klädda i träfanér är också sekundära och elradiatorer tillkom på 1970-talet eller senare. Förslaget bedöms därmed som acceptabelt eftersom det framförallt påverkar sentida tillägg i byggnaden. Den utformning av balkongdörrar som redovisas bedöms vara lämplig.



Fönster till höger föreslås ersättas med balkongdörr mot gård på våning 1-4 tr.

### Igensättning trapphusfönster

Förslaget avser igensättning av trapphusfönster i befintlig byggnad för anslutning av ny volym.

### Konsekvenser kulturvärden

*Trapphusets ursprungliga utformning har delvis påverkats negativt av sentida ändringar i ytskikt, nya fönster och nya ytskikt på fönsterbänkar. Ursprungliga detaljer finns bevarade med kalkstenstrappa (målad konststen mellan entrévåning och våning 1 tr) runda handledare i trä, målad skursockel och fönsternisch.*

*Rikligt med ljusinsläpp var viktigt för trapphusen i hus som uppfördes under det sena 1800-talet eftersom det vanligen utgjorde den enda ljuskällan. Fönstren var därför vanligtvis stora och placerade i fasade nischer i trapploppet för maximalt med dagsljus. Fönstren försågs med glasrutor som behandlats på olika sätt - etsade, blästrade, målade eller genomfärgade - för att begränsa utsikten mot gården som vanligen präglades av avträdesbyggnader, sopor och sådant som gärna doldes.*

*Trapphusen brukar räknas till det interiöra utrymme som allmänheten har möjlighet att uppleva utan att vara bosatt i huset, därav är bevarandet av trapphusens karaktär särskilt viktiga att värna.*

*Åtgärden innebär att ursprungliga fönsteröppningar och dagsljusinsläpp i trapphuset försvinner. Trapphuset som en av byggnadens få utrymmen som uppvisar bevarad karaktär påverkas därmed negativt vilket bedöms medföra negativa konsekvenser för fastighetens kulturvärden. Befintliga fönster från 1970-talet bedöms dock kunna tas bort och ersättas utan att det påverkar byggnadens kulturvärden. Den djupa fönsternischen kommer även att bevaras. Alternativ för hantering av fönsternisch och fönsternickerier bör detaljstuderas i samråd med sakkunnig byggnadsantikvarie.*





Trapplopp mellan våning 2tr och 1tr.

## KONSEKVENSER GÅRDSMILJÖ

Ny byggnad uppförs på del av gårdsmiljö mellan befintligt 1880-talshus och anslutande fastighet i väster.

### **Konsekvenser kulturvärden**

*Befintlig gårdsmiljö utgörs av det sparade mellanrummet mellan befintlig byggnad och brandgaveln för intilliggande fastighet Bergsgruvan Större 37. Gårdens nuvarande gestaltning bestående av gräsmatta och hårdgjorda gångar av betongplattor tillkom sannolikt i slutet av 1970-talet eller senare. Ursprunglig gårdsutformning med tvättstuga och avträdesbyggnad finns inte kvar. Endast del av äldre markbeläggning finns bevarad i form av gatsten.*

*1880-talshusens gårdsmiljöer karaktäriseras vanligtvis av trånga, hårdgjorda ytor åtskilda av höga murar eller staket gentemot intilliggande fastigheter. Den aktuella fastighetens gårdsmiljö som är förhållandevis generöst tilltagen och öppen mot gatan utgör därmed ett undantag för den tidens gårdsmiljöer. Gårdens nuvarande gestaltning bedöms sammantaget ha begränsade kulturhistoriska värden.*

*Att bebygga del av befintlig gård innebär att den ursprungliga gårdsytan minskar avsevärt i och det gröna inslaget försvinner sett från gatan. Befintlig gårdsgestaltning försvinner och ges en ny utformning.*

*Att bebygga en del av befintlig gårdsyta innebär sammantaget små negativa konsekvenser för kulturvärden då möjligheten att avläsa fastighetens äldre struktur med gård som kan nås direkt från gatan försvinner. Den nya begränsade gårdsytan som skapas är dock jämförbar med 1880-talets trängre gårdsmiljöer och att den befintliga gårdsytan minskar i storlek innebär därför inga negativa konsekvenser i sig.*



Gården sett från Högbergsgatan.



Inre grästäckt del av gården sett från våning 2 tr. Denna del av gården, mellan huskant och staket, kvarstår enligt bebyggelseförslaget.

## KONSEKVENSER FÖR KVARTERET

Ny byggnad uppförs mot Högbergsgatan inom aktuell fastighet mellan befintlig byggnad i öster och intilliggande fastighet Bergsgruvan Större 37 i väster.

### **Konsekvenser kulturvärden**

*Den östra delen av kvarteret inordnar sig i den enhetliga stenstadsstruktur som präglar tiden mellan 1880-1920. I västra delen avviker kvartersstrukturen genom de fritt placerade lamellhusen uppe på bergsplatån. Sett från Högbergsgatan är kvarterets skilda karaktärer i väster och öster tydligt åtskilda genom den påtagliga nivåskillnaden.*

*Kvarteret präglas av bebyggelse uppförd mellan 1880-tal-1970-tal och representerar därmed ett förhållandevis stort tidsdjup. Husen närmast den aktuella fastigheten med gatufasad mot Högbergsgatan präglas emellertid av den äldre årsringen med byggnader från 1880-1910-tal. Mot Maria Prästgårdsgata och Timmermansgatan är bebyggelsen mer varierad. Byggnaderna har i östra delen av kvarteret, oavsett ålder, anpassats efter den slutna kvartersstrukturen med enhetlig utformning sett till taknockshöjd och våningsantal. Det innebär att även då det arkitektoniska formspråket skiljer sig husen i mellan, har kvarterets östra del ett enhetligt uttryck. Den föreslagna byggnaden bedöms inordna sig i kvartersstrukturen sett till både taklist och taknockshöjd.*

*Den uppglasade terrassfasaden avviker kraftigt mot de direkt anslutande byggnaderna från sent 1800-tal och tidigt 1900-tal som präglas av oinredda vindsvåningar med obrutna, fönsterfria takfall.*

*Att fasaden tar utgångspunkt i en symmetrisk utformning är nödvändigt för anpassningen till omgivande bebyggelse. Den föreslagna fasadutformningen har regelbundet placerade fönster som återkommer för alla våningsplan och med återkommande fönsterstorlek och form. Fasaden upplevs därmed som symmetrisk och repetitiv även om fasaden har vissa asymmetriska inslag i placeringen av burspråk, entréportar och avståndet mellan fönster.*

*Fasadteglet bryter av mot omgivande putsfasader men anknyter delvis till närliggande*



tegelfasader söder om kvarteret. En putsad fasad hade bidragit till ett mer samstämt och enhetligt uttryck sett till intilliggande byggnader med gatufasad mot Högbergsgatan. Det ljusa tegelmaterialet med mörka fönsterdetaljer som föreslås kan accepteras då det blir ett tydligt nytillskott och samtidigt anknyter till bebyggelse i närområdet. Föreslagen cortenstål i sockelvåningen avviker från närliggande byggnader och eventuellt kan andra alternativ studeras.

Att en ny byggnad tillkommer i kvarteret innebär inga negativa konsekvenser för kvarteret då den nya volymen bygger vidare på den befintliga kvartersstrukturen. Byggnadens utformning och gestaltning bedöms vara anpassad till omgivande bebyggelse sett till höjd och volym samtidigt som den avviker i sitt fasaduttryck. Föreslagen byggnad är arkitektoniskt tydligt läsbar som ett sentida tillägg i kvarteret och hörnbyggnaden bedöms även fortsättningsvis kunna utgöra en solitär i stadsbilden.

Vidare detaljutformning av fasadens gestaltning bör ske i samråd med sakkunnig antikvarie.

## KONSEKVENSER GATURUM OCH STADSBILD

Bebyggelsen i närområdet präglas av ett förhållandevis varierat taklandskap sett till material, takform, taklutning och takkupor men är i huvudsak enhetligt när det kommer till takhöjder och våningsantal. Sentida bebyggelse med moderna fasaduttryck och terrassvåningar finns i närområdet bl.a. i kvarteret Tygeln och Högbergsterrassen, men utgör endast enstaka inslag i den närmsta omgivningen.

Från Timmermansgatan söderifrån vid korsningen Högbergsgatan blir påverkan på stadsbilden störst då fastigheten och kvarteret Bergsgruvan har ett exponerat läge i det offentliga rummet. Den nya byggnadens terrassvåning avviker från det övriga taklandskapet vilket framträder särskilt tydligt från denna vypunkt. Den nya fasadens gestaltning upplevs i övrigt som förhållandevis återhållsam även om den avviker i sitt arkitektoniska och mer moderna formspråk. Det kraftigt utskjutande burspråket och den regelbundna fasadkompositionen anknyter även till omgivande bebyggelse.

Från Högbergsgatan väster- och österifrån samt från Bergsgruvans park i söder inordnar sig den nya byggnaden i omgivande bebyggelsen men kan samtidigt läsas som ett nytt tillskott. Terrassvåningen blir inte heller framträdande från dessa vypunkter då den följer intilliggande fastigheters taknockshöjd.

Föreslagna takkupor på befintlig hörnbyggnad bedöms innebära negativ påverkan för stadsbilden då det näst intill osynliga taket, undantaget skorstenar, kommer att accentueras på ett sätt som inte var avsett från början och som avviker från stenstadens ursprungliga karaktär. Takkuporna bedöms dock, med anledning av dess anpassade utformning, inte medföra långtgående negativa konsekvenser för stadsbilden.

## SAMLAD BEDÖMNING

Sammantaget bedöms bebyggelseförslaget avseende ny volym inom Bergsgruvan Större 9, som väl gestaltat och anpassat till omgivande bebyggelse- och kulturmiljö. Nybyggnadsförslaget bedöms sammantaget inte innebära några betydande negativa konsekvenser för stadsbild, gaturum eller riksintressets uttryck.

Betydande negativa konsekvenser bedöms dock uppstå för befintlig byggnad genom anslutningen av ny volym och inbyggnad av trapphusfönster. Föreslagen lösning kan dock accepteras då det bedöms vara den bästa helhetslösningen för både befintlig byggnad och tillkommande byggnad. Konsekvenserna för åtgärden bedöms vara störst invändigt sett till påverkan på trapphusets ursprungliga karaktär och dess ljusförhållanden. Detaljlösningar bör därmed studeras vidare och i samråd med sakkunnig byggnadsantikvarie.

Höga krav kommer även att ställas på utformning av nya takkupor på befintlig hörnbyggnad för att minimera negativa konsekvenser för byggnadens karaktär och för skydd av det offentliga rummet och stadsbilden.

## FÖRSLAG TILL PLANBESTÄMMELSER

**r**

Byggnaden får inte rivas

**q**

Gatufasadens putsdekor får inte förenklas.

Fönstersättning på gatufasad får inte förändras.

Takformen får inte förändras.

Takkupor får anordnas (se vidare under varsamhetsbestämmelser).

Trapphusets ursprungliga detaljer ska bevaras (se värdebärande karaktärsdrag).

**k**

Fasaden ska vara slätputsad i tidstypisk kulör.

Fönster ska vara utformade i trä med korsform och fast mitt- och tvärpost. Vi ommålning målas fönster mörka i tidstypisk kulör.

Tak och skorstenar ska vara belagda med skivtäckt plåt.

Takkupor får uppföras till ett maxantal om sex st kupor mot gata. Kupor ska placeras väl indragna från takfot och ha en jämn placering. Kupor ska utformas med välvd takprofil och vara plåtinklädda i kulör lika takplåt.

### NY BEBYGGELSE

- Ny byggnad får ej överstiga intilliggande fastighets (Bergsgruvan Större 37) taknockshöjd
- Fasadmaterial ska anpassas till omgivande äldre bebyggelse



## 7 KÄLLOR

### Tryckta källor

Bergman, Anna & Schönback, Hedvig, Alla tiders Stockholm: riksintressen för kultur-  
miljövården, Stockholmia, Stockholm, 2014

Bergquist, Göran & Malmquist, Sune, Malmarna: en byggnadshistorisk undersökning  
utförd på uppdrag av Stockholms stads byggnadsnämnd. D. 2, Sthlms stads stads-  
byggnadskontor, Stockholm, 1970

Björk, Cecilia & Reppen, Laila, Tidstypiskt: arkitekturdetaljer i flerbostadshus 1880-  
1980, Svensk byggtjänst, Stockholm, 2016

Björk, Cecilia, Kallstenius, Per & Reppen, Laila, Så byggdes husen 1880-2000: arkitek-  
tur, konstruktion och material i våra flerbostadshus under 120 år, 5., [utök.] uppl.,  
Formas, Stockholm, 2003

Gejvall-Seger, Birgit, 1800-talets stockholmsbostad: en studie över den borgerliga  
bostadens planlösning i hyreshusen, 2., omarb. uppl., Komm. för Stockholmsforsk-  
ning, Stockholm, 1988

Stadsmuseets innerstadsinventering - Kv Bergsgruvan större, 1977

Översiktsplan för Stockholm stad - Stockholm växer, 2018

Översiktsplan för Stockholm stad, Bilaga - Riksintressen enligt Miljöbalken, 2018  
Stockholm

### Arkiv

Stockholms byggnadsnämnds arkiv

### Digitala källor

Stockholmskällan, <https://stockholmskallan.stockholm.se/>

Digitala Stadsmuseet <http://digitalastadmuseet.stockholm.se/>

Stadsmuseet <https://stadsmuseet.stockholm.se/>

Historiska kartor hämtade från Wikipedia och Stockholmskällan



**TYRÉNS**

Tyréns AB, 118 86 Stockholm, [www.tyrens.se](http://www.tyrens.se)