



UPPDRAAG

Grönlandsparken, kulturhistorisk utredning,
281563

Titel på rapport:

**Kulturmiljöutredning -
Grönlandsparken i Kista**

Status:
Datum:

Slutrapport
2018-04-27

MEDVERKANDE

Beställare:
Kontaktperson:

Vasakronan
Louis Sellgren

Konsult:

Tyréns AB

Uppdragsansvarig/
handläggare:

Elin Sahlin, trädgårds- och
byggnadsantikvarie, *certifierad sakkunnig
avseende kulturvården med behörighet K.*

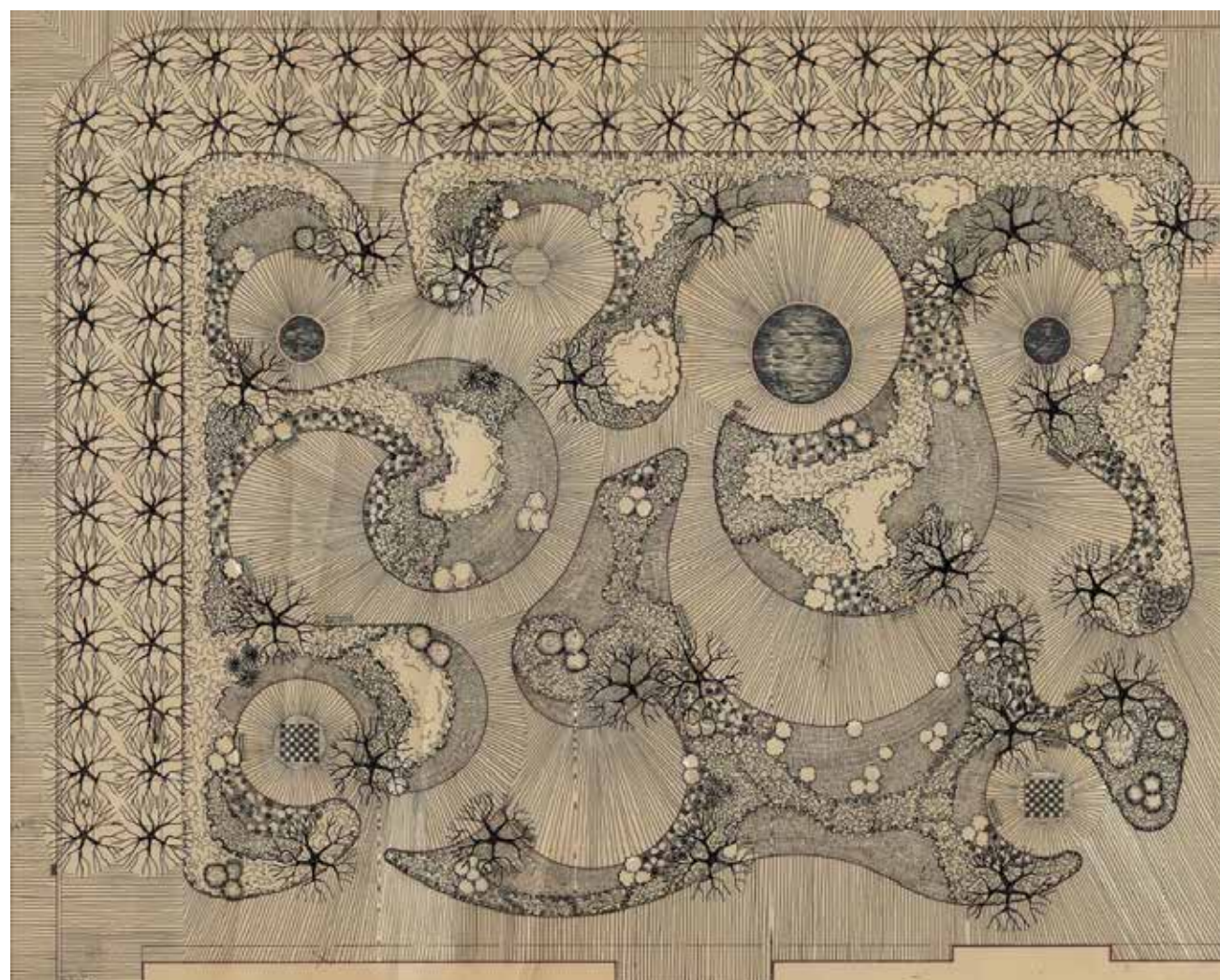
Handläggare:
Praktikant:
Kvalitetsgranskare:

Jennifer Magnusson, byggnadsantikvarie.
Elin Fernberg.
Martin Lagergren, byggnadsantikvarie,
*certifierad sakkunnig avseende kulturvården
med behörighet K.*

Tyréns AB

118 86 Stockholm
Besök: Peter Myndes Backe 16
Tel: 010 452 20 00
www.tyrens.se

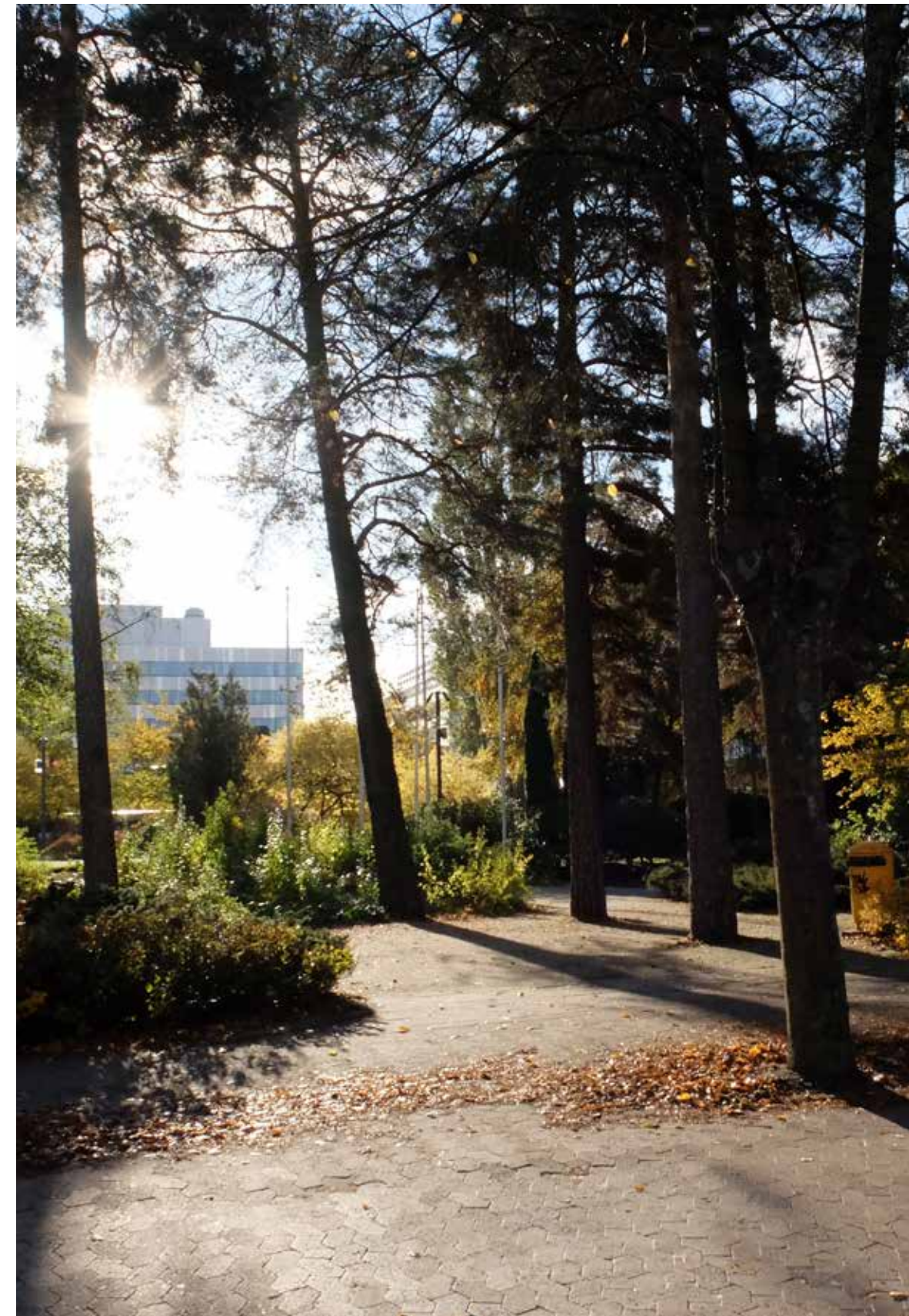
Säte: Stockholm
Org.Nr: 556194-7986



Illustrationsritning av Grönlandsparken, Stockholms parkavdelning, 1975. Trafikkontorets arkiv.

INNEHÅLL

INLEDNING	4
BAKGRUND	4
SYFTE	4
UPPDRAGETS OMFATTNING OCH AVGRÄNSNING	4
FÖRUTSÄTTNINGAR	4
SAMLAD BEDÖMNING	8
HISTORIK	8
HISTORIK - KISTA	9
HISTORIK - STOCKHOLMS PARKER	15
HISTORIK - UTBLICKAR	16
HISTORIK GRÖNLANDSPARKEN	22
NULÄGE	27
PARKENS VÄXTLIGHET	35
SENARE ÄNDRINGAR I PARKEN	37
KULTURVÄRDEN	38
KÄLLOR	39



Befintlig tallund i Grönlandsparken.

BAKGRUND

I september 2015 inkom Vasakronan AB med ansökan om planändring för delar av fastigheten Hekla 1 m.m. i stadsdelen Kista, för ny- och tillbyggnad av kontor, handel, hotell m.m. (Start-PM, Dnr 2015-11509)

Planändringen berör Grönlandsparken, en kulturhistoriskt värdefull stadspark från 1977.

I november 2015 beslutade Stadsbyggnadsnämnden att ge Stadsbyggnadskontoret i uppdrag att påbörja arbetet med ny detaljplan.

SYFTE

Syftet med kulturmiljöutredningen är att identifiera parkens kulturvärden och hur de kommer till uttryck i parkmiljön. En kulturmiljöutredning är nödvändig för att tillgodose kulturvärdena i samband med att platsen ändras och utvecklas.

UPPDRAGETS OMFATTNING OCH AVGRÄNSNING

I samband med pågående detaljplanearbete för del av fastigheten Hekla 1 m.m. i Kista, har Tyréns AB på uppdrag av Vasakronan AB tagit fram en kulturmiljöutredning för Grönlandsparken.

FÖRUTSÄTTNINGAR

Planområdet omfattar den nordvästra delen av Hekla 1 samt en mindre del av Akalla 4:1 i Kista.

Grönlandsparken är belägen nordost om fastigheten Hekla 1 som avgränsas av Isafjordsgatan i sydväst, Kistagången i nordväst, Grönlandsgatan i nordost och Blåfjällsgatan i sydost. Grönlandsparken som ligger på kommunal mark (Akalla 4:1) inramas av Kistagången och Grönlandsgatan.

Hekla 1 ägs av Vasakronan AB och Akalla 4:1 ägs av Stockholms stad.

ÖVERSIKTSPLAN - DEN GRÖNA PROMENADSTADEN

Den gröna promenadstaden (2013) är ett tillägg till Stockholms översiktsplan och en strategi för utveckling av Stockholms parker och naturmark. Dokumentet innehåller mål, strategier och vägledning för planering, utveckling och skötsel av park och natur inom Stockholm stad. Dokumentet ska liksom översiktsplanen vara vägledande för detaljplanering. Staden arbetar med att utveckla kunskaps- och planeringsunderlag för gröna miljöer från olika epoker. Ett arbete har även startat med att beskriva stadens olika parkkaraktärer inom ramen för översyn av Stockholms parkprogram och byggnadsordning. Här nämns även att en "kommuntäckande kartläggning av stadens gröna kulturvärden skulle ytterligare kunna fördjupa kunskapen".

Då många av parkerna bedömts vara i behov av upprustning ska en analys av parkernas behov, brister och önskemål utföras. Analyserna ska enligt staden även inbegripa ekologiska funktioner och kulturhistoriska värden. Vidare beskrivs att en viktig strävan är att



Omslag till "Den gröna promenadstaden" från 2013. Tillägg till Stockholms översiktsplan.

stadens parker ska ha ett "angeläget innehåll och en ändamålsenlig utformning, som bygger på platsens identitet och karaktär och svarar mot samtidens behov".

En av strategierna och vad som beskrivs vara en given utgångspunkt när staden växer är att "ta tillvara landskapets karaktärsdrag, Stockholms parktradition och stadens gröna kulturvärden". Ett av de vägledande målen är även att "Stockholmslandskapets karaktärsdrag och Stockholms gröna kulturvärden ska förvaltas." Att ny bebyggelse anpassas efter befintlig vegetation och topografi nämns även som en viktig ambition.

Utdrag från "Den gröna promenadstaden" och avsnittet som behandlar stadens gröna offentliga rum:

Stadens gröna offentliga rum

Parker och naturområden tillhör, tillsammans med gator, promenadvägar och torg, stadens offentliga rum – platser som är tillgängliga och öppna för alla. De senaste årens mer urbana livsstil har inneburit ett uppsving för det offentliga rummet i Stockholm och parkanvändningen har ökat påtagligt. De gröna miljöerna har blivit stockholmarnas vardagsrum, där många tillbringar mycket av sin lediga tid. Där träffas man och grillar, lyssnar på konsert, tar en fika, spelar boll eller besöker en parklek. Man rastar hunden, bygger kojor, joggar eller tar en rofylld promenad. Parker och bostadsnära grönområden är stadsbornas viktiga vardagskontakt med naturen, där möjligheten att följa årstidsväxlingar och uppleva naturens ljud och dofter har ett stort värde för många människor.

De offentliga rummen har en central betydelse i staden. Inbjudande och tillåtande offentliga miljöer är viktiga demokratiska rum, som bidrar till ett rikt stadsliv och påverkar stadens identitet och attraktionskraft. Hur parkerna, torgen och gatorna utformas, används och sköts har stor betydelse för hur staden uppfattas och upplevs av boende och besökare.



Utsnitt från parkplanen Rinkeby-Kista som visar parker och parkstråk i Kista arbetsplatsområde.

STOCKHOLMS PARKPROGRAM

Stockholms parkprogram är ett handlingsprogram för utveckling och skötsel av Stockholms stads park- och naturmark. Huvudsyftet med parkprogrammet är att skapa samordning, samförstånd och samspel mellan förvaltningar och konsulter genom generella mål, program, råd och riktlinjer.

Parkprogrammet föreslår tre övergripande mål som ledstjärnor i arbetet:

- God park- och naturtillgång för ett rikt utbud av värdefulla grönområden.
- Rik park- och landskapskultur med historisk kontinuitet.
- Hållbar park- och naturmiljö för sund, livskraftig miljö och biologisk mångfald.

Parkprogrammet ger råd och riktlinjer för att ta till vara och utveckla park- och naturmarkens värden, förutsättningar, karaktärer och innehåll i planering, projekt och skötsel.

Vad gäller kulturvärden behandlas det under kapitlet: "Kulturella värden, kulturhistoria och identitet". Här presenteras ett antal råd och riktlinjer för hanteringen av kulturvärden i parker och naturområden:

- Kulturhistoriska och estetiska värden ska utvecklas i samspel med andra värden.
- Riksintressen värdas och upprustas vid behov, andra värdefulla kulturmiljöer kan varsamt förnyas med historisk hänsyn. Stadsmuseet kontaktas.
- Värdefulla kulturväxter och kulturträd ska skyddas och värdas.
- Stockholms landskapsbild och värdefulla landformer bör förstärkas vid all park- och stadsförändring.

PARKPLAN RINKEBY-KISTA

En parkplan är det underlag som stadsdelsförvaltningen utgår ifrån i planeringen av hur parker och grönområden i stadsdelen ska utvecklas och skötas.

Parkplanen fastslår utveckling och skötselprioriteringar på sikt i ett stadsdelsområde och är en utveckling av det som tidigare kallades grönplaner. Den används som stöd för genomförandet av parkprogrammet. Parkplanen ska beskriva grönstrukturens historia och identitet, karaktärer, värden och andra viktiga förutsättningar. I parkplanen framgår behovet av lagskydd, detaljplanering, upprustning, förnyelse, nyanläggning, skötsel och underhåll av park- och naturmark.

Parkplan för Rinkeby-Kista behandlar den senmodernistiska förortens grönstråk och innefattar allt från bergsknallar med sparad naturmark till stora öppna gräsytor. Parkernas karaktärer och nyttjande samt skötsel har inventerats i fält. Parkplanen har utförts av Tema Landskap-

sarkitekter på uppdrag av och i samarbete med Exploateringskontoret i Stockholms Stad och Rinkeby-Kista stadsdelsförvaltning.

Parkplanen visar generella och övergripande riktlinjer och är inte detaljstyrande.

Parkplanens målsättning är att definiera vilka åtgärder eller driftsförändringar som behövs för att park- och naturmarken skall uppnå Stockholms parkprograms intentioner avseende värden och karaktärer. Följande målsättningar är speciellt angelägna för Rinkeby-Kista:

- Förstärka befintliga karaktärer för att höja upplevelsevärde där det behövs.
- Öka trygghetsupplevelsen längs parkstråken i stadsdelen.
- Förbättra orienterbarheten i parker och grönstråk.
- Införa mer konst i det offentliga rummet.
- Öka utbudet av olika typer av parkrum som tillgodoser olika åldersgrupper och önskemål om aktivitet eller ro.
- Höja skötselnivån i parker med många besökare och stort slitage.
- Ta till vara på de befintliga värden som finns och vårda dem.

I Rinkeby-Kistas parkplan står inget specifikt om hur parkernas gröna kulturvärden ska tillgodoses.

GÄLLANDE PLAN

Hekla 1 omfattas av pl 7588 Kv Hekla m.m. (Kista arbetsområde G) som fastställdes 1975. Planområdet ingår i generalplan för Kista, Husby och Akalla pl. 7160 (1971).

Kvarteren planerades byggas ut i tre etapper varav kvarterets nordvästliga parti närmast Kistagången ingick i den första etappen som bebyggdes med kontorshus och stadspark (Grönlandsparken). Denna del planerades först med anledning av intentionen att man i tidigt skede ville erhålla en färdig miljö längs huvudgångstråket mellan Kista Centrum och Helenelund. Den andra och tredje etappen, som planerades uppta cirka hälften av planområdets yta, reserverades för industri- och lagerlokaler. De planerade utbyggnadsetapperna och deras omfattning är illustrerade på plankartan (se s. 7).

LAGRUM

Miljöbalken

3 kap 6 §

Mark- och vattenområden samt fysisk miljö i övrigt som har betydelse från allmän synpunkt på grund av deras naturvärden eller kulturvärden eller med hänsyn till friluftslivet skall så långt möjligt skyddas mot åtgärder som kan påtagligt skada natur- eller kulturmiljön. Behovet av grönområden i tätorter och i närheten av tätorter skall särskilt beaktas.

Plan- och bygglagen

Grönlandsparken är ännu inte klassificerad av Stadsmuseet.

Parken ingår inte i något riksintressant område för kulturmiljö och är inte försedd med något skydd eller restriktioner i gällande stadsplan.

Grönlandsparken är en välbevarad park som utgör en viktig del av Kista arbetsplatsområdes karaktär. Grönlandsparken bidrar bl.a. till förståelsen för planeringen av Kista under 1970-talet och är kulturmiljö av allmänt intresse.

Planläggning, enligt 2 kap 3,6§§ samt 8 kap 9§ PBL, ska utföras med hänsyn till bl.a. befintliga natur- och kulturvärden.

Kap 2

3 § Planläggning enligt denna lag ska med hänsyn till natur- och kulturvärden, miljö- och klimataspekter samt mellankommunala och regionala förhållanden främja

1. en ändamålsenlig struktur och en estetiskt tilltalande utformning av bebyggelse, grönområden och kommunikationsleder,
2. en från social synpunkt god livsmiljö som är tillgänglig och användbar för alla samhällsgrupper,
3. en långsiktigt god hushållning med mark, vatten, energi och råvaror samt goda miljöförhållanden i övrigt,
4. en god ekonomisk tillväxt och en effektiv konkurrens, och
5. bostadsbyggande och utveckling av bostadsbeståndet.



Utsnitt ut Stadsmuseets klassificeringskarta. Grönlandsparken (grön markering) och Hekla 1 (orange streckad linje).

FÖRUTSÄTTNINGAR



Gällande stadsplan från 1975 (pl 7588) för kv Hekla m.m. med de tre utbyggnadsetapperna.

SAMLAD BEDÖMNING

Parkens befintliga struktur är i stort sett ursprunglig och tidstypisk för arkitektoniskt betonade parker från 1960-1970-talen, med geometriska former och lekfullheten i användandet av sten och betongmaterial. Vattenspeglar och /eller fontäner är ett annat tidstypiskt inslag liksom vegetationen i parken som förstärker strukturens rumslighet på ett effektivt sätt. Parken skiljer sig från den tidstypiska 1960 -1970-tals parken genom sin artrikedom. Genom valet av växter skapades en lummig park med rekreativ karaktär. Tillsammans ger de uttryck för de förutsättningar i stadsplanerandet som var rådande i samband med att parken anlades. Det ger också svar på varför parken, genom sin artrikedom och lummiga karaktär skiljer sig från andra arkitektoniska park- och torgmiljöer med betydligt mer sparsmakad växtlighet från samma tidsperiod, även om det också finns likheter.

Viktiga värdebärande karaktärsdrag utgörs dels av parkens nivåskillnader och bevarade ursprungliga träd, d.v.s. de tallar och björkar som fanns där innan parken anlades. Träden ger uttryck för en vilja att ta tillvara det stockholmska landskapet under rådande förutsättningar av rationellt byggande.

Andra värdebärande karaktärsdrag är den arkitektoniskt gestaltade strukturen i parken med rumsskapande gångsystem, den ursprungliga markbeläggningens lekfulla mönster, användandet av en varierad betong- och stenbeläggning och fontänernas runda betongfundament med inslag av vatten. Detta ger uttryck för en delvis danskinspirerad och tidstypisk arkitektonisk gestaltning som tydligt bröt mot den tidigare så etablerade stockholmsskolans principer. Vegetationen stärker och förtydligar parkens rumslighet och struktur vilket kan härledas till en mer arkitektonisk gestaltning. Samtidigt skiljer sig parken från den arkitektoniska formen genom sin artrikedom och växtvalet med träd, buskar, lökväxter och perenner som skapar en lummighet i parken. Detta ger istället uttryck för den, från stadens sida efterfrågade rekreativa karaktären, som också visar stadens ambition

och vilja att svara upp mot kritiken av det rationella byggandet som följde uppbyggnaden av nya stadsdelar under miljonprogrammet.

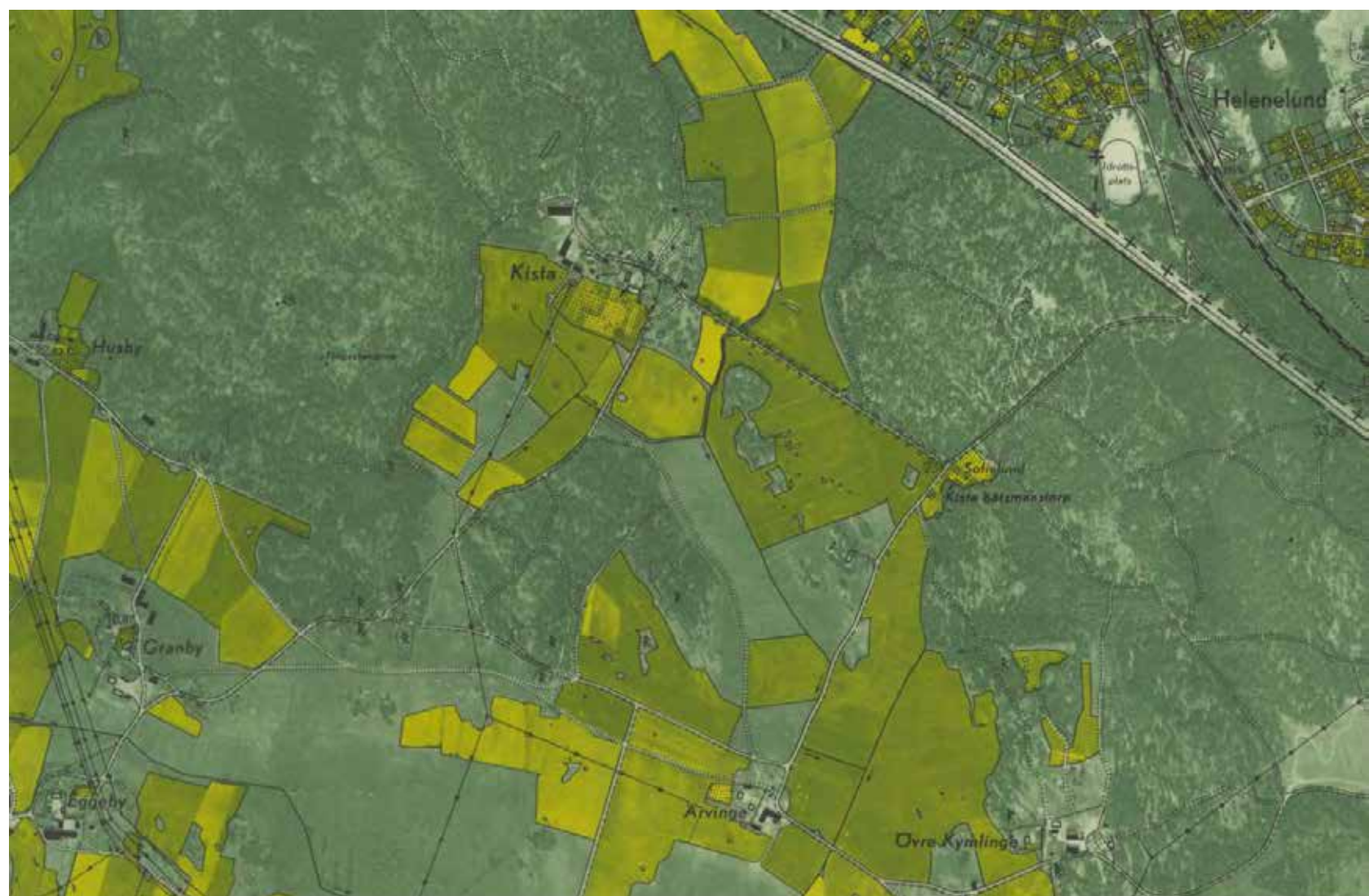
Någon motsvarande offentlig park från denna tidsperiod (1960-1970-tal) som innehar både den strama, linjära och geometriska gestaltningen och samtidigt dess motstycke med delvis bevarad natur och anlagd artrikedom är inte känd i stockholmsområdet, vilket dessutom ger Grönlandsparken en unik karaktär. Tillsammans utgör dessa karaktärsdrag Grönlandsparkens höga kulturvärde.

LANDSKAPSBILD OCH GEOGRAFISK ORIENTERING INNAN PLANLÄGGNINGEN AV KISTA

Kista gränsar till Järva och Rinkeby i sydväst och Husby i norr och är en del av Järvafältets tidigare utbredning. Innan Kista började bebyggas i större skala, omkring 1970-talet, omfattades området till stor del av åker- och ängsmarker. Landskapet var öppet med inslag av kullar. Nuvarande Hanstavägen i Kista markerar ett tydligt dalstråk på platsen. Kullarna i dalen var till stor del bevuxna med löv- och barrträd. Gårdarna på norra Järvafältet finns delvis eller helt bevarade med Akalla, Eggeby, Granby, Husby, Hägerstalund, Hästa och Kista. Gårdarna på södra sidan av Järvafältet, Rinkeby, Tensta och Hjulsta revs i början på 1960-talet för att ge plats åt miljonprogrammets bostäder.



Kista gård, foto från 1972, Lennart af Petersens. Bild hämtad från Stockholmskällan.



Del av ekonomiska kartan över Kista från 1951. Lantmäteriet/Historiska kartor.

KISTA - FRÅN MILITÄRT ÖVNINGSFÄLT TILL ABC-STAD

Järvafältet ligger i Sveriges tätaste kulturlandskap Uppland, nordväst om Stockholm. På Järvafältet finns många spår som minner om tidigare bosättningar och här kan du hitta ett rikt antal fornlämningar i form av runstenar, skålgropstenar, bautastenar, stenskodda stolphål efter hus, gravkullar etc. De tidigaste spåren härstammar från järnåldern. Nuvarande Bällstaån (Igelbäckens nedre del) användes då för att ta sig ut på öppna vatten för färd till exempelvis Birka eller Helgö.

Fram till 1900-talets början var Gärdet övningsplats för militären. Mellan 1905–1970 fungerade Järvafältet som exercisplats då Gärdet hade blivit för litet. Staden hade köpt upp norra och södra Järvafältet för detta ändamål som då tillhörde socknarna Järfälla, Sollentuna, Solna och Spånga. På 1960-talet minskade användningen av fältet för militära ändamål succesivt. Anledningen till nedtrappningen var att de moderna stridsmedlen krävde andra slags miljöer. 1970 hade militären helt lämnat området vars marker med tillhörande gårdar nu förvärvades av Stockholm, Sundbyberg, Solna, Järfälla och Sollentuna kommun.

Nya användningsområden för Järvafältet började nu diskuteras. Tage Erlander ska på Socialdemokraternas valupptaktsmöte 1962 i Stockholms konserthus ha utlovat bostäder för 160 000 människor på Järvafältet. Några år senare, 1965, startade bostadsbyggandet på Södra Järvafältet i miljonprogrammets anda och stadsdelarna Rinkeby, Tensta och Hjulsta uppstod. Järvafältet som tidigare tillhört Spånga socken införlivades nu i Stockholm. Alla gamla gårdar på södra delen av Järvafältet revs i samband med utbyggnaden och miljonprogrammets framfart. Gårdarna på norra Järvafältet bevarades till stor del.

Militärens besittning av området innebar att framväxten av en tidig villabebyggelse i slutet av 1800-talet likt det som skedde i både Hässelby och Sundbyberg, inte var möjlig på Järvafältet.

Kista gård tillkom som en utgård till den medeltida byn Kista i Norrvik-

en i Sollentuna. Huvudbyggnaden har anor från 1717 och det ståtliga sädesmagasinet uppfördes 1820.

Kista, Husby och Akalla planerades som ett så kallat ABC-område. Här skulle finnas både arbete, bostäder och centrumanläggning.



Fältmanöver, Järvafältet, oktober 1917.

PLANLÄGGNING OCH UTVECKLING AV KISTA

GENERALPLANEN FÖR NORRA JÄRVAFÄLTET

Kista ingick i generalplanen från 1969 för Norra Järva som omfattade de tre nya stadsdelarna: Akalla, Husby och Kista. Enligt generalplanen skulle dessa tre stadsdelar bilda en s.k. Bandstad (se faktaruta). Akalla, Husby och Kista gavs nästintill samma uppbyggnad stadsplanemässigt där trafiksepareringen var en grundläggande utgångspunkt.

Husby och Akalla som anlades först av de tre stadsdelarna gavs storskaliga dimensioner liksom föregångarna Rinkeby, Tensta och Hjulsta. Interiört var boendestandarden hög men utemiljöerna fick kritik för att vara allt för enformiga och periodens byggnadssätt kallades för "Kranbanearkitektur" och syftade till byggnadskranarna som gick på räls mellan husen och där all befintlig grönska undanröjdes. Kista som var den sista stadsdelen som byggdes på Järvafältet, skulle bryta denna enformighet. Bostadshusen i Kista byggdes efter andra stadsbyggnadsideal med stjärnhus, terrasshus och radhus som förlades intill sparad naturmark och vegetation.

I generalplanen nämns även denna kritik mot den moderna byggtekniken i sten och betong som inte tog någon hänsyn till befintlig terräng och vegetation. Närheten till högklassiga parker och strövmråden var en kompensation i planerandet av stadsdelen. Omkring 330 h mark avsattes i generalplanen för parkmark. Ansvar för den detaljerade utformningen av parkerna gavs till den interkommunala friområdeskommittén samt till gatukontorets parkavdelning.

Kista delades in i fyra delområden; centrumanläggning i mitten, flerbostadshus i väster, rad- och parhus i anslutning till Järvafältets grönområden. I östra delen av Kista förlades arbetsplatsområdet.

Bostadsområdena började byggas 1975 och var helt färdigställda fem år senare. 1975 invigdes tunnelbanan och 1977 centrumanläggningen. Bostäderna som till 80 % skulle bestå av bostadsrätter uppfördes

i varierad våningshöjd mellan två-åtta våningar som placerades i den befintliga bergiga terrängen. Det var arkitekterna Johan Höjer och Sture Ljungqvist som stod för utformningen och förvaltningen av flerbostadshusen i Kista. Utbyggnaden av arbetsplatsområdet påbörjades samtidigt med bostadsbebyggelsen men huvuddelen byggdes ut på 1980-talet.

Bandstaden

Bandstaden är en utopisk idé om en ideal stad uttalad av den spanske stadsplaneraren och arkitekten Arturo Soria. Madrid byggdes med intentionen av att skapa just en långsträckt bandstad med en längd på 48 km och en bredd på 500 m. Gatan Calle de Arturo Soria utgör en del av den tänkta stadsmodellen för Madrid, men blev endast 5 km lång. Tanken med bandstaden var att ge plats för en ny typ av stad där de mer och de mindre välsituerade bodde i olika påkostade bostäder men hade samma hygieniska förutsättningar och alltid nära till huvudgatan. Bandstaden skulle kunna tjäna som förbindelse mellan städerna och bilda en slags triangulation där den inre ytan skulle kunna ägnas åt jordbruk. Målet var att möjliggöra snabbare rörelser mellan landsbygden och staden. Bandstaden sades skapa den bästa trafiklösningen då summan av de nödvändiga transporter, som då enbart skedde via järnväg, kunde minimeras. Stadens tillväxt skulle ske i logitudinell riktning parallellt med huvudgatan med korta transversala gator.



Vällingby 1960, Sveriges första ABC-stad. Bild hämtad från Wikipedia.

ABC: Arbete, bostad, centrum

ABC-staden är en stadsbyggnadsmodell som utvecklades under efterkrigstiden med Stockholms stadsplanedirektör Sven Markelius som främsta portalfigur. Genom generalplanen för Stockholm 1952 tog ABC-staden konkret form. ABC stod för Arbete, Bostad, Centrum och tanken var att den moderna familjen skulle bo, arbeta och tillbringa sin fritid i de så kallade ABC-städerna. Vällingby var Stockholms första ABC-stad och invigdes i november 1954. Kista var den sista. I Vällingby Centrum fanns inte bara butiker utan också lokaler för kulturverksamhet, hälso- och sjukvård samt samhällsservice med apotek och postkontor som exempel.

Stadsplanerna utgick ifrån en mindre tunnelbaneförort med en ring av höghus närmast centrum. Bortanför dessa byggdes trevåningshus och i ytterkanterna förlades radhus och villor.

I takt med att bilismen ökade under 1950- och 1960-talen samt att fler förolyckades i trafiken, ökade betydelsen av trafikseparering för att skydda gång- och cykeltrafikanter. Ökningen antogs fortsätta vilket innebar att man inte bara planerade för det befintliga bilinnehavet utan också en ökning av det. En storskalig utbyggnad av trafiksystemet påbörjades under 1950-talet och fortsatte in på 1960- och 70-talen. Trafikseparering, d.v.s. särskiljande av trafik med olika egenskaper var viktig i planeringen av ABC-städerna.

HISTORIK KISTA



Flygfoto från omkring 1980 över nyuppförda kontorskvarteret med RIFA i mörkrött tegel och SRA i kv. bakom. www.ericssonhistory.com



Victoria Tower i Kista, ritat av Wingårdh Arkitektkontor stod färdigt 2011. [Wikimedia Commons](#).



Kista science tower i Kista ritat av White arkitekter. Byggnaden är en av märkesbyggnaderna i stadsdelen och stod klar 2000. [Wikimedia Commons](#).

KISTA ARBETSPLATSOMRÅDE – SVERIGES SVAR PÅ SILICON VALLEY

Stadsplanen för arbetsplatsområdet var indelat i zoner som omfattade både kontor och industrier men också idrottsplats, sjukhus och gymnasium. De två sistnämnda realiserades aldrig. De tre första storföretagen som etablerade sig i området var IBM och L M Ericssons två dotterbolag SRA och RIFA. Eftersom industrierna inte fick orsaka buller eller föroreningar beredde det väg för etableringen av elektronikföretag i området.

Kontorshusen för de tre företagen anlades på slutet av 1970-talet. IBM:s kontorshus som ritades av Bengt Lindroos och Carl Nyrén placerades i utkanten av områdets norra del invid ett område med tallskog. SRA (Svenska radioaktiebolaget) och RIFA (Radioindustrins fabriksaktiebolag) uppförde sina storskaliga anläggningar centralt i området i kv. Isafjord och kv. Hekla vid Kistagången. Husen ritades av Anders Berg arkitektkontor.

Under 1980-talet skedde den stora utbyggnaden med kontorskomplex för företag som Enator, IBM forum och Electrum forskningscentrum efter ritningar av Lennart Bergström Arkitektkontor, Rosenberg och Ståhl Arkitektkontor samt Coordinator Arkitekter. Dessa byggnader har en mer anslående arkitektur med postmodernistiska strömningar.

Det var under 1980-talet som etableringen av Kista som ett Svenskt Silicon Valley ägde rum, dvs landets centrum för dator- och

elektronikindustri. De goda kommunikationerna med både Arlanda och Stockholms innerstad bidrog till områdets attraktivitet. Förutom tidigare nämnda företag etablerade sig även företag som Samsung och Nokia här. Ericsson skulle dock bli det dominerande företaget i Kista under 1990-talet när utbyggnaden fortsatte.

Kista är i grunden en stadsdel som tydligt präglas av tidens ännu förhärskande tankar om funktions- och trafikseparering. Boendemiljöerna är i hög grad bilfria. Arbetsplatsområdets centrala delar är emellertid uppbyggt efter en rutnätsplan med delvis stadsmässiga gaturum. Kistagången ger associationer till en stadsplanerad och Grönlandsparken till en stadspark. I arbetsplatsområdet märks en uppmjukning av trafiksepareringen. Alla gator är och var inte öppna för allmän trafik utan endast för kollektivtrafik. Precis som i den samtida planeringen av stadsdelen Skarpnäck hade trafik- och stadsplanerare svårt att släppa de landvinningar som gjorts inom trafiksäkerheten, något som också påverkade graden av stadsmässighet.

Idag domineras stadsbilden i Kista av skyskraporna Kista science Tower och Victoria Tower på 32 respektive 34 våningar. Kista utgör fortfarande Sveriges främsta IT-center. Filialer till Stockholms universitet och KTH finns också här idag. Kistagallerian byggdes ut 2002 och är idag en av de största shoppinggallerierna i Stockholm. 2011 öppnade Kistamässan intill Victoria Tower.

Kv Hekla (RIFA industrianläggning)

RIFA:s anläggning i Kv Hekla ritades av Folke Mandelius på Anders Berg Arkitektkontor och skulle bestå av kontorshus och en avancerad halvledarfabrik. Anläggningen skulle få en blandning av en modern industrianläggning och en för L M Ericssons anläggningar typisk arkitektur med rött tegel, rejält och beständigt i en gedigen utformning. De långa korridorerna var också ett typiskt drag för Ericssons kontorsanläggningar. Halvledarfabriken förlades på ett visst avstånd från kontorshuset med anledning av produktionens innehåll: med gaser och syror och därför blev Heklas två kvarter väl tilltagna. Mellan huvudbyggnaden och fabriksbyggnaden gick en underjordisk gång. Intill kontoresbyggnaderna anlades sedan Grönlandsparken.

SRA:s anläggning placerades på andra sidan Grönlandsvägen i öster och började liksom RIFA projekteras 1974 av Berg Arkitektkontor med Lars Wahlman som ansvarig arkitekt. Anläggningen utformades också med fasader i tegel men i prefabricerade betongelement.

HISTORIK KISTA

RIFA AB (Radioindustrins fabriksaktiebolag)

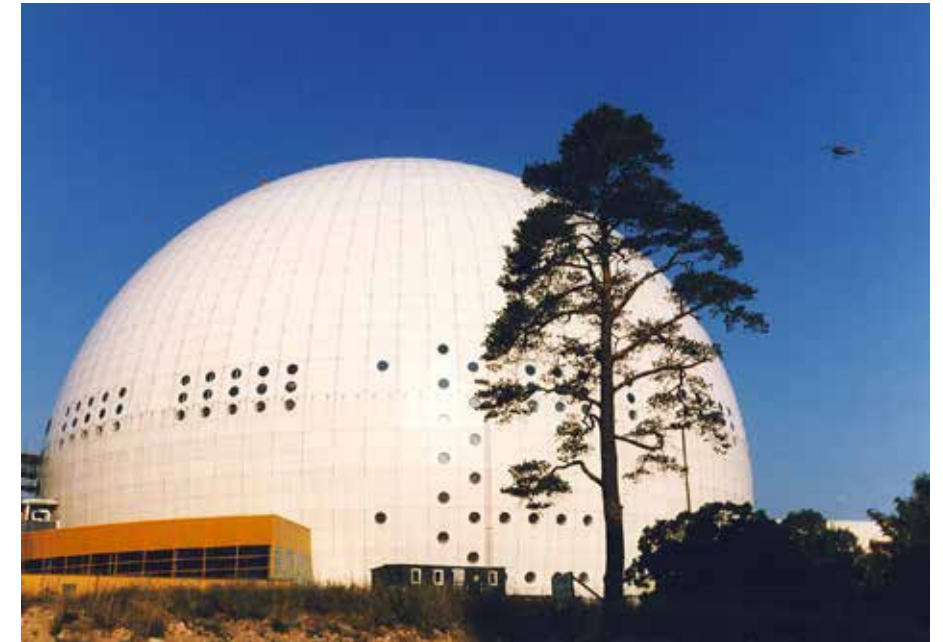
RIFA bildades under andra världskriget med bakgrund av den bristfälliga tillverkningen av radiokomponenter. Företagets viktigaste produkt var inledningsvis kondensatorer. År 1967 köpte RIFA Svenska Elektronrör AB, och företaget tillverkade nu förutom kondensatorer även elektronrör och halvledare. På 1970-talet skulle företaget inrikta sig allt mer på komponenter för mikroelektronik och några av de främsta mikroelektronikkonstruktörerna i världen skulle starta sin karriär på RIFA. De anställda på RIFA skulle jobba med forskning, utveckling och tillverkning av komponenter för data- och teleanläggningar, kondensatorer, integrerade kretsar samt agenturverksamhet. Torben Skytt var företagets VD under hela 24 år (1955-79).

Anders Berg Arkitektkontor

Anders berg (1917–2008) var en svensk arkitekt framförallt känd för sina kontors- och industrianläggningar för L M Ericsson. 1958 grundade han Anders Berg arkitektkontor AB som låg bakom flera arkitektoniskt uppmärksammade byggnader och anläggningar så som Pripps bryggeri i Ulvsunda (1967–70), Hammarbyverket (1984–87) och Akallatryckeriet (1992) där både expressen och DN trycks. Bergs arkitektkontors största uppdrag var Globen som invigdes 1989. Berg Arkitektkontor vann tillsammans med Foster + Partners uppdraget att upprätta detaljplaner och systemhandlingar för Nya Slussen under åren 2008–2013.



L M Ericsson-byggnaden i Kungens kurva ritad av Anders Berg Arkitektkontor 1977. Wikimedia Commons.



Globen ritad av Anders Berg Arkitektkontor 1988. Wikimedia Commons.



Kontorsbyggnad för L.M. Ericsson i Västberga, ritad av Anders Berg Arkitektkontor 1968-1970. Wikimedia Commons.



Bryggerianläggning för Pripps i Ulvsunda ritad av Anders Berg Arkitektkontor 1967-1970. Wikimedia Commons.

HISTORIK KISTA



Exempel på bebyggelse i Kista bostadsområde från 1998. Helsingörsgatan ligger parallellt med Kistagången och leder fram till gallerian. Bild hämtad från Stockholmskällan.



Kista sett från Rinkeby (söderifrån), med bostadsområdet närmast och Kista arbetsplatsområde i fonden, 1998. Bild hämtad från Stockholmskällan.



Flygfoto över Kista från 2001. Dalgången markeras av trafikleden Hanstavägen som delar Kista i bostadsområde och arbetsplatsområde. Bild hämtad från Stockholmskällan.

STOCKHOLMS PARKER

FRÅN LANDSKAPSPRÄGLAD PARKTRADITION TILL ARKITEKTONISK GESTALTNING

Stockholm har en lång tradition av parker som anlagts med utgångspunkt i naturen, platsen och kulturlandskapet. Gatukontorets parkavdelning hade ett starkt mandat under lång tid i Stockholms samhällsplanering och har med Stockholmsskolan satt sin prägel på Stockholms parker, parkstråk och andra gröna miljöer runt om i staden.

Bostadsbristen under 1960-talet resulterade i ett uppsving för bostadsbyggandet. Det medförde ett rationaliserat bostadsbyggande, standardisering av material och bygghälsor, vilka realiserades i Miljonprogrammet. Byggandet fick också konsekvenser för park- och bostadsmiljöerna då landskapets karaktär togs bort till förmån för de prefabricerade byggnadsdelarna. Stockholmsskolan sätt att anpassa bostadsbebyggelsen till landskapet och topografin frångicks till stor del och den estetiska utformningen av parker rationaliserades.

Parallellt med den naturpräglade stilen började under 1950-talet internationella influenser att inspirera i den svenska trädgårdskonsten. Den nya stilen kännetecknades av det arkitektoniska och geometriska. Det fanns en utpräglad vilja till formmässig stramhet och förenkling i både arkitekturen och i park- och trädgårdsgestaltningen. Influenserna hämtades bl.a. från Danmark. Med erfarenhet av uppbyggnad av parker i ett flackt slättlandskap hade de en annan tradition än Sverige i att arbeta med rena geometriska former i en arkitektonisk gestaltning.

Många svenska landskapsarkitekter valde att studera vid Den Konglige Akademi för de Skönne kunster i Köpenhamn. Bl.a. professor C.Th Sørensen och Sven Ingvar Andersson var lärare där. C.Th Sørensen har haft ett betydande inflytande över parkplanering och trädgårdskonst i Skandinavien med sina böcker. *Haver (tanker och arbeider)* utkom 1975 och *Park och politik i Sogn og Kjøpstad* gavs ut 1978. I jämförelse med

Stockholmsskolan sätt, att varsamt komponera in byggnaden i naturen samt att ordna den förmedlande zonen mellan bostadskvarter och områden, vände sig den arkitektoniska trädgården inåt med gränserna markerade med tät vegetation. I den arkitektoniska gestaltningen användes ofta ett enhetligt och sparsmakat växtmaterial som samlades i sammanhängande skarpskurna formationer för att understryka den geometriska formen. Dess kännetecken var bl.a. tydliga rum genom geometrisk enkelhet med cirklar, kvadrater och trianglar samt en återhållen variation av växter.

Gunnar Martinsson tillhör de främsta av svenska landskapsarkitekter som arbetade med och utvecklade det arkitektoniska formspråket i bl.a. Skärholmens centrum. Park- och trädgårdskonstens influenser var starkt sammankopplade med influenserna som präglade bebyggelsens gestaltning.

HOLGER BLOMS PARKPROGRAM OCH STOCKHOLMSSKOLAN

Det Stockholm som växte fram under 1930–50-talet, på många håll även senare, utgör ett karakteristiskt stadslandskap med bebyggelsen insprängd i det regionalt särpräglade landskapet med hällmarker, tall- och björkdungar, hagmarker och vatten. Gestaltningen är bl.a. inspirerad och hämtad från stadsträdgårdsmästare Holger Bloms parkprogram. Parkerna sågs som en möjlighet att främja folkhälsan genom att skapa platser för lek och rekreation. I programmet fanns även visioner om parken som ett offentligt och socialt rum för kultur, folkbildning och politik. Det fanns en idé om att parkerna skulle strukturera staden och väva den samman i ett nätverk av grönt, de skulle inte endast utgöra isolerade grönområden. Stilidealet var präglat av den inhemska naturen i en slags stiliserad form, d.v.s. att många av naturens element bevarades samtidigt som nya skapades. Stilen har kommit att kallas för Stockholmsskolan vilken utgjorde en kontrast till det dithills rådande klassiska idealet.

Flertalet landskapsarkitekter tillägnade sig och utvecklade stilen, gärna i samarbete med konstnärer som försåg parkerna med olika slags konstverk. Parkmiljöerna i innerstaden kunde ges arkitektoniska tillägg som samspelade men gav karaktär till den befintliga miljön medan ytterområdena behandlades lite annorlunda. Här modellerade landskapsarkitekten fram parkkvaliteter ur landskapet efter noga utformade ritningsstudier av områden som Hägerstensåsen m.fl. Parkerna beaktades redan i planeringsskedet av ytterstaden vilket har bidragit till det särpräglade stadslandskapet.

UTBLICKAR: PARKER OCH PARKTORG I STOCKHOLM

Förutom torget i Skärhomen av Gunnar Martinsson presenteras här några andra exempel på arkitektoniskt gestaltade parker och torg som torget i Vällingby som invigdes redan 1954 med sina kännetecknande cirkelmönster och ovala fontäner på torget. De geometriska formerna återkommer även i gestaltningen av Brunkebergstorg från 1976. Samtliga parker och parktorg utformades som allmänna platser. Trygg-Hansaparken är ett annat exempel på en park av mer privat karaktär, utformad som en kontorspark för Trygg-Hansapersonalen.

Någon sammanställning om stadsparker anlagda kring 1960-70-tal finns inte tillgänglig. Inom ramen för denna utredning har därför fyra parker och torg som bedömts bära drag av och vara anlagda inom perioden 1950-1970 valts ut och studerats övergripande för att på så vis förstå Grönlandsparkens stildrag och sammanhang. Det finns få, om ens närliggande referenser.

Följande parker och torg är exempel på en stilperiod med en arkitektonisk gestaltning som utvecklades från 1950-talet och framåt. Den arkitektoniska gestaltningen skiljer sig från Stockholm stads tidigare så typiska stildrag kopplade till Stockholmsskolan och även tidigare stadsparksideal från tidigt 1900-tal. Grönlandsparken är ett mellanting av de två och saknar motstycke i liknande välbevarade parker i Stockholm.

TRYGGHANSAPARKEN, KV BRÄDSTAPELN, KUNGSHOLMEN

Kontorspark

Trygg-Hansahuset på Fleminggatan 18-20 uppfördes 1972-76 efter ritningar av Anders Tengbom och Stefan Salomon. Intill det stora kontorskomplexet anlades en kontorspark som ritades av den f.d. Stadsträdgårdsmästaren Holger Blom.

Kv Brädstapeln inklusive parkanläggningen är sedan 2009 blåklassat av Stockholms stadsmuseum. Kvarterets byggnader binds samman av gårdens parkanläggning med vattendamm, växtlighet, gång- och sittytor samt skulpturer. Den konstnärliga utsmyckningen är enligt stadsmuseet "framstående och typisk för sin tid". Helhetsintrycket av parken är stramt och stringent och anknyter till Trygg-Hansahusets senmodernistiska arkitektur.

Blom utformade parkanläggningen med gedigna material som tegel och betongelement som fortsatte även inomhus. Parkkaraktären fortsatte även i huvudbyggnadens entré i form av reliefväggen/vattenkonstverket "där floden rinner upp" av Leif Bolter och Björn S. Jonsson. Parken är väl integrerad med kontorshuset genom atriumgården.

Parkens gestaltning utgick från en lek med rätvinkliga former. Olika typer av markbeläggning: gräs, armerat gräs, grusytor och vattenspeglar, bildar tillsammans ett geometriskt mönster. Att mixa mönster utförda i samma material som t.ex. betong eller tegel var signifikant för 1960-70-talets parkanläggningar. Skulpturen "Noas dans" av L. Tollberg placerades på en yta med krossad älvdalsporfyr intill vattenspeglarna.

Vegetationen som koncentrerades till området kring den nedsänkta ljusgården var återhållsam och skulle präglas av vintertåliga växter med ett flertal barrträd. Parken bestod även av rhododendronbuskar och pilträd. Vegetationen är idag i stort sett detsamma som ursprungligt men en del växtmaterial har ersatts.

2004 rustades parken rustades upp varsamt av Berg arkitekter. En del växtmaterial ersattes, nya sittbänkar i betong och trä tillkom, den japanskinspirerade gångpassagen förlängdes och den armerade gräsytan hårdgjordes.



Den nyanlagda Trygg-Hansaparken på 1970-talet. Bild hämtad från "Antikvariskt underlag inför planering och projektering", 2009-10-26, Tyréns.

I likhet med Grönlandsparken förlades Trygg-Hansaparken intill ett kontorskomplex. Skillnaden är att Grönlandsparken var tänkt som en stadspark för allmänheten medan Trygg-Hansaparken i högre grad var ämnad åt kontorspersonalen. Gestaltningen av Trygg-Hansaparken var genomarbetad och tog upp flera av kontorshusets stildrag och material medan Grönlandsparken fick sitt eget formspråk med tanke på material och form i förhållande till intilliggande kontorshus. Flera likheter finns i användandet av stenmaterial i olika form och kulör samt användandet av vattenkonst i parken, något som kan härledas till den arkitektoniska stilen. Till skillnad från Grönlandsparken är växtligheten betydligt mer avskalad och stenmaterial och rätvinkliga former framhävs.

VÄLLINGBY TORG

Parktorget

Vällingby centrum invigdes 1954 och skulle bestå av flera sammanhängande torg och gångar som i huvudsak gestaltades av landskapsarkitekten Erik Glemme från gatukontors parkavdelning i Stockholm.

Den västra delen av torget, intill biblioteket och biografen, gestaltades av arkitekten Sverker Feuk från Svenska bostäder. Vällingby torg kom att präglas av många typiska detaljer för 1950-talet. Torgen har en arkitektonisk gestaltning med lekfullt och geometriskt utformad markbeläggning. Det mest karaktäristiska för torget är den cirkelformade stenläggningen och gångarna i smågatsten, granit och marmor i utförandet röda rundlar med vit omfattning mot grå bakgrund. Cirkelarnas storlek och placering är oregelbunden. Själva stenläggningen på torget och gångarna i centrum är konstnärligt utförda med de stora cirkelformerna i olika stensorter. De svarta lyktstolparna med tre eller fyra armar och runda mjölkvita glaskupor som pryder torget, är specialritade och typiska för Vällingby. De marmorklädda fontänerna kom även att prägla torgets gestaltning. Torget pryddes senare med bronsskulpturen "Komposition Vällingby" (1965-66) av Margot Hedeman, placerad vid mötet med Vällingbygången. Växtligheten utgjordes av planterade lövträd vid Jacobigången som senare har kompletterats på flera platser.

I likhet med Grönlandsparken är de geometriska formerna återkommande precis som fontänerna. Andra liknande drag är lekfullheten i anläggande av markbeläggningen i olika sorters stenmaterial. Växtmaterialet är återhållsamt, dels p.g.a. att torget är underbyggt men också som en del av den arkitektoniska gestaltningen.



Vällingbyplan, 1960-70-tal. Bild hämtad från Stockholmskällan.



Det nyanlagda torget, 1954-59. Bild hämtad från Stockholmskällan.

SKÄRHOLMSTORGET OCH SKÄRHOLMSTERRASSEN MED UNDERBYGGDA GÄRDSMILJÖER

Parktorg

Skärholmstorget är ritat av Gunnar Martinsson och invigdes 1968. Martinsson är en av de landskapsarkitekter i Stockholm som arbetade med den arkitektoniska gestaltningen i sina parker och trädgårdar. Han använde sig av färg, form och material för att understryka den geometriska formen och växtvalet var sparsmakat.

Torget är rektangulärt till sin form med dekorativt utformade vatten-spegel i dess mitt. Karakteristiskt för torget, förutom vattenspeglarna är den lekfullt utarbetade beläggningen i dammarna. Torget delas in i ett rutmönster i marktegel och natursten i olika röda nyanser.

Kastanjer har planterats så att de stärker torgets rutnätsmönster. På nordöstra delen av torget finns ett gatukök i en mindre oval byggnad. De geometriska formerna är framträdande, fyrkantigt, rektangulärt och ovalt medan växtligheten förstärker materialens och torgets form.

Skärholmsterrassen är en gårdsliknande terrass som ligger strax ovanför Skärholmstorget. Trapporna upp till terrassen från torget delar upp terrassen i fyra delar. Runda former av gångstråk mjukar upp de annars rätvinkliga och underbyggda terrasserna och de ramas in av buskar och träd. Terraserna är underbyggda vilket begränsar växtligheten till odlingslådor och upphöjda rabatter.

De geometriska formerna, vattenkonsten, markbeläggningen och sättet på vilket växtligheten förstärker strukturen är alla typiska drag för det arkitektoniska förhållningssättet. Växtligheten förstärker torgets form och struktur i likhet med växtligheten i Grönlandsparken. Här är den dock begränsad till ett antal träd och upphöjda rabatter. Torget är mer rätvinkligt och stramt även om det mjukas upp av det vågformade mönstret i dammarna och gatukökets ovala form.



Flygfoto över Skärholmstorget och Skärholmsterrassen. Foto hämtat från Eniro.

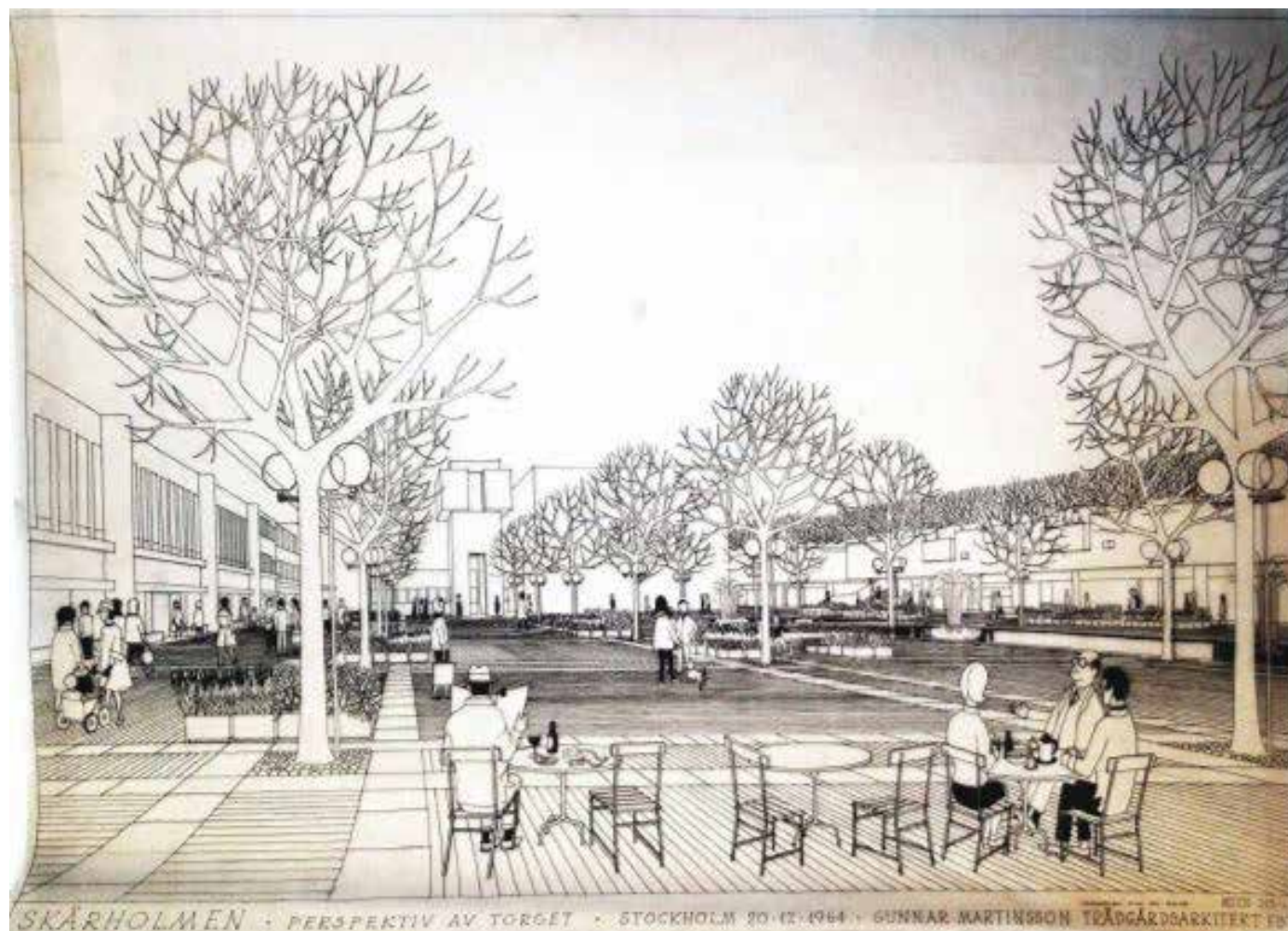


Illustration över Skärholmstorget ritad av Gunnar Martinsson, 1964. Bild hämtad från examensarbetet: Stadslivet på Skärholmstorget - en aktivitetsanalys (2016).

HISTORIK - UTBLICKAR

BRUNKEBERGSTORG, NORRMALM

Parktorg

Brunkebergstorgs utbredning härstammar från 1800-talets början. Torget var då, liksom idag, trekantigt till sin form i mötet mellan Malmkillnadsgatan på den östra sidan och Beridarebansgatan på den västra. 1807 stenbelades torget och under 1800-talets första halva ramades torget in av påkostade stenhus ritade av några av landets främsta arkitekter.

I början av 1900-talet kontoriserades bostadshusen och skulle då utgöra det kommersiella centrat på Norrmalm. På 1960-talet och i samband med Norrmalmsregleringen revs huvuddelen av den äldre bebyggelsen i Klarakvarteren och runt om Brunkebergstorg.

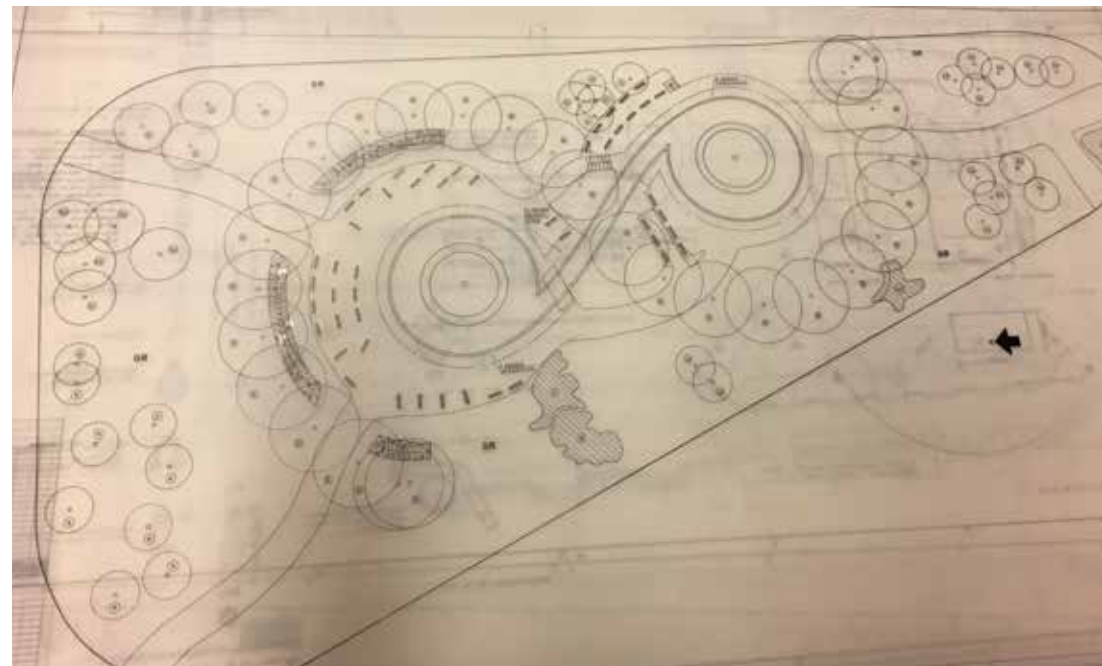
1973–76 fick torget sin nuvarande form efter David Helldéns ritningar, i samband med att Gallerian byggdes. Torgets växtlighet utgjordes då av bl.a. japanska körsbärsträd, pil och rysk lönn. Torget smyckades även med två brunnar/fontäner. Den arkitektoniska utformningen känns igen i torgets stenbeläggning, de stenbelagda gångarna och fontänernas form. Torget har nyligen genomgått en ny förändring, hur mycket som finns kvar av David Helldéns torg är oklart. I likhet med Grönlandsparken försågs torget med mjuka, geometriska former och runda fontäner. Växtligheten med bl.a. körsbärsträd, pil och lönn är också gemensamma nämnare. Träden har planterats så att de förstärker torgets mjuka s-form. Grönlandsparken är större men utgår från liknande princip. Eftersom torget är så förändrat idag är det svårt att avgöra växtlighetens artrikedom.



Torget mot söder (1900-1910). Bild hämtat från Wikipedia.



Bussar parkerade på torget, 1964. Bild hämtad från Stockholmskällan.



David Helldéns ritning över den nya gestaltningen av Brunkebergstorg med de två fontänerna, 1976. Ritning hämtad från Trafikkontorets arkiv.



Brunkebergstorg, 2015. Bild hämtad från Rävjägarn.se

UTBLICKAR: PARKER OCH PARKTORG I KISTA

Stadsdelen Kista är tydligt uppdelad i bostadsområde i väster och arbetsplatsområde i öster. Grönlandsparken är belägen centralt i arbetsplatsområdet och utgör tillsammans med Kista gårds park, stadsparker i det området.

För att förstå Grönlandsparkens fysiska sammanhang ges en kort beskrivning över befintliga parker och parkstråk i Kista arbetsplatsområde.



Kartan visar offentliga parker och parkstråk i Kista, hämtad från parkplanen över Rinkeby-kista. Bostadsområdet och arbetsplatsområdet delas av trafikleden, Hanstadvägen. Arbetsplatsområdet är markerat i rött.

HISTORIK - UTBLICKAR

PARKER OCH PARKSTRÅK I KISTA ARBETSPLATSOMRÅDE

KISTA GÅRDS PARK

Kista gård med anor från 1700-talet ligger i norra delen av arbetsplatsområdet och har en nyanlagd stadspark från 2012. Gården från 1700-talet består av en huvudbyggnad, en flygel och några uthus. Söder om gården finns rester av en trädgård med frukttädsallé samt en lindberså.

GRÖNLANDSGÅNGEN

Grönlandsgången är del av ett större nät av gångvägar i Kista kontorsområde och förbinder Borgarfjordgatan med Kistavägen. Detta är ett långt och ursprungligen bilfritt parkstråk som anlades i samband med utvecklingen av Kista arbetsplatsområde i mitten av 1970-talet. Där Kistagången korsar Grönlandsgången ökar vegetationen västerut och gången får en mer parklik karaktär. Den löper längs stora kontorsbyggnader och på södra sidan möter parkmarken husens gårdar. Östra delen passerar Grönlandsparken och kantas mest av större gräsytor och löper längs med en mindre bilväg.

SKOGSPARTIER LÄNGS E4:AN

Rester av skogsmark som fanns på platsen innan stadsdelen byggdes löper numer längs med E4:an. Långsträckta partier mellan 50 – 200 meter breda och verkar som buffertzoner mellan motorväg och Kista arbetsplatsområde. Skogen består främst av tall och gran, men även stora lövträd och närmast E4:an klippta gräsytor.



Kista gårdspark



Entré från Kymlingelänken.



Brandesgången.

ENTRÉ FRÅN KYMLINGELÄNKEN

Entréområdet är stort och består av flera öppna gräsytor, vägar och cirkulationsplatser, samt gångvägar i olika riktningar. Platsen är del av en dalgång, gräsytorna är mellanrum i en stor trafikplats och utformade med gräsytor, lövträd och en damm för dagvatten.

BRANDESGÅNGEN

Brandesgången är ett bilfritt promenadstråk som kantas av gräsytor och planteringar. I södra delen öppnas stråket upp till en liten fickpark med finare planteringar, murar och sittplatser. Norra sidan av stråket har även det en parklik karaktär, och möter längs i norr Grönlandsgången i en liten skogsbacke. Gången förbinder Kista Galleria med Grönlandsgången och korsar även Hanstavägen och Isafjordgatan.

HISTORIK GRÖNLANDSPARKEN

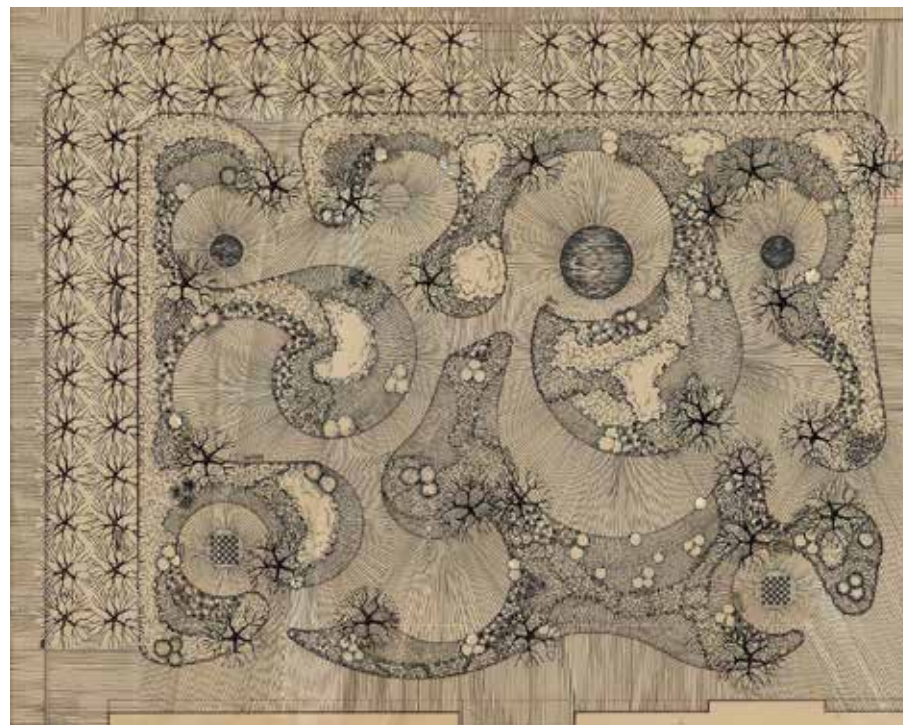
GRÖNLANDSPARKEN

Anläggandet av Grönländsparken planerades i samband med utbyggnaden av Kista och nämns redan i generalplanen, antagen 1971. Området för parken utgjordes vid den tiden av ängsmark med inslag av träd och dungar. Vegetationen bestod mest av barrträd med inslag av björk och andra ädellövträd. Grönländsparken beskrivs i planbeskrivningen till gällande stadsplan från 1975 som en centralt placerad stadspark på 5500 kvm. Utformningen skulle vara mjuk och rekreativ till sin karaktär i kontrast till Kistagångens strikta utformning.

Stadsparken anlades 1977 efter ritningar av Nils Ingvar Gunnarsson, daterade 1975. Nils Ingvar Gunnarsson var landskapsarkitekt vid Gatukontorets parkavdelning vid tiden. Parken anpassades delvis till den kuperade terrängen, kullarna planterades med perenna växter, buskar och träd. Den geometriska, flikiga strukturen är tidstypisk med inslag av dansk modernism. Parken bär 1970-talets typiska formspråk med cirklar i olika storlekar, lekfullt mönsterformad markbeläggning och fontäner, allt i betong och sten. Det är formspråk som känns igen från andra parker och torg som Vällingby centrum med Erik Glemmes cirklar och ovala fontäner på torget, den lekfulla markbeläggningen i Skärholmstorgets fontäner m.m. Formerna återkommer även på Brunkebergstorg, innan ombyggnationen.

Grönländsparken har en särpräglad karaktär som stadspark och skiljer sig från många andra tidstypiska parker genom bl.a. sin artrikedom i växtligheten. Andra parker och torg från tiden präglas av en återhållsam växtlighet. Med sin geometriska struktur tillsammans med artrik växtlighet som förstärker parkens rumslighet är parken närmast unik till sin karaktär avseende kommunala parker i Stockholm.

Stadens krav på parken var att den skulle vara mjuk till formen och rekreativ till sin karaktär. Idén var att skapa en mängd rum vars



Illustrationsritning över parkens ursprungliga utförande, 1975, Stockholms parkförvaltning. Trafikkontorets arkiv.

mjuka form kontrasterade till 60-talets fyrkantiga uttryck. De mjuka formerna framträder i parkens kullar i den kuperade terrängen, planteringarnas mjuka och flikiga former och trädgårdsrummens geometriska och grafiska uttryck. Den rekreativa karaktären måste ses i planeringens kontext med synen på parken som en kompensation för den hårdhänta hanteringen av vegetationen vid uppbyggnaden av Kista. På grund av det rationaliserade byggande var det svårt att bevara befintlig vegetation även om det var önskvärt, vilket lämnade det nya landskapet med ett hårt och kallt uttryck i sten och betong. Stadsparken och andra parkstråk i Kista som grönländsgången skulle kompensera för detta. Endast några tallar och björkar sparades vid anläggandet av parken. Det var troligtvis viktigt med en artrik plantering, rumslighet och med tanke på växtvalen, att parken skulle kännas lummig med tydliga årstidsväxlingar.

Parken var ägnad åt arbetande och boende i Kista. Syftet var att skapa en plats för rekreation via promenad genom parkens olika rum. Sittplatser

Rekreativ park

Begreppet rekreativ har tolkats olika under olika tidsperioder. Vad som beskrivs som rekreativ idag var troligen annorlunda på 1970-talet. Den tolkning som upphovsmakaren till parken hade, var bl.a. att låta växtligheten förstärka parkens rumslighet. Det finns en stor skillnad mellan att ha genomgående gångstråk och mer slutna gångstråk. Det första ger en känsla av genomfart och rörelse medan den sistnämnda signalerar att man ska stanna upp i parken. Då blir även inslag som vatten, artrik växtlighet och djurliv extra viktigt. Dessa inslag är också det som tolkats som rekreativ i Grönländsparken. Parken har tidigare öppnats upp med fler entréer som bidrar till att gångstråken blivit mer genomgående än vad som ursprungligen var tänkt. Ändringarna har dock genomförts varsamt och tagit hänsyn till parkens struktur, form och material.

HISTORIK GRÖNLANDSPARKEN

fanns med bänkar utplacerade runt om i parken. Syftet var inte tänkt som någon uppehållsplats för lek även om gestaltningen är lekfull. Det var inte heller förbehållet kommersiell verksamhet med besökare från restaurangen (hus 3) eller för RIFA:s personal utan en rekreativ stadspark för allmänheten. Parkens avsaknad av genomgående stråk, signalerade en plats för att stanna upp, lyssna till vattnet och se växtlighetens omväxlingar.

URSPRUNGLIG PARKSTRUKTUR

Parkens gångstråk anlades med stenbeläggning i mönster. Ett nytt betongplattesystem användes för att nå målet med en svepande kurvatur som skapade en strålningsverkan. Två av rummen utsmyckades med betongplattor lagda som ett schackbräde. I parken anlades tre typer av planteringsytor. För gräs, för perenner och för buskar och träd. Tre fontäner anlades varav den största och centralt placerade fontänen hade en dricksfontän. Belysningsstolpar placerades ut, ofta tillsammans med papperskorg intill. Två typer av parkbänkar ställdes ut i parken, en med ryggstöd och en utan. Parkens enda trappa, entrén mot grönländsgatan försågs med smäckra handledare i svart smide.

URSPRUNGLIG VÄXTLIGHET I PARKEN

Parken omgavs av en dubbelsidig allé, utmed Grönländgatan och Kistagången. Allén planterades med Glanslind.

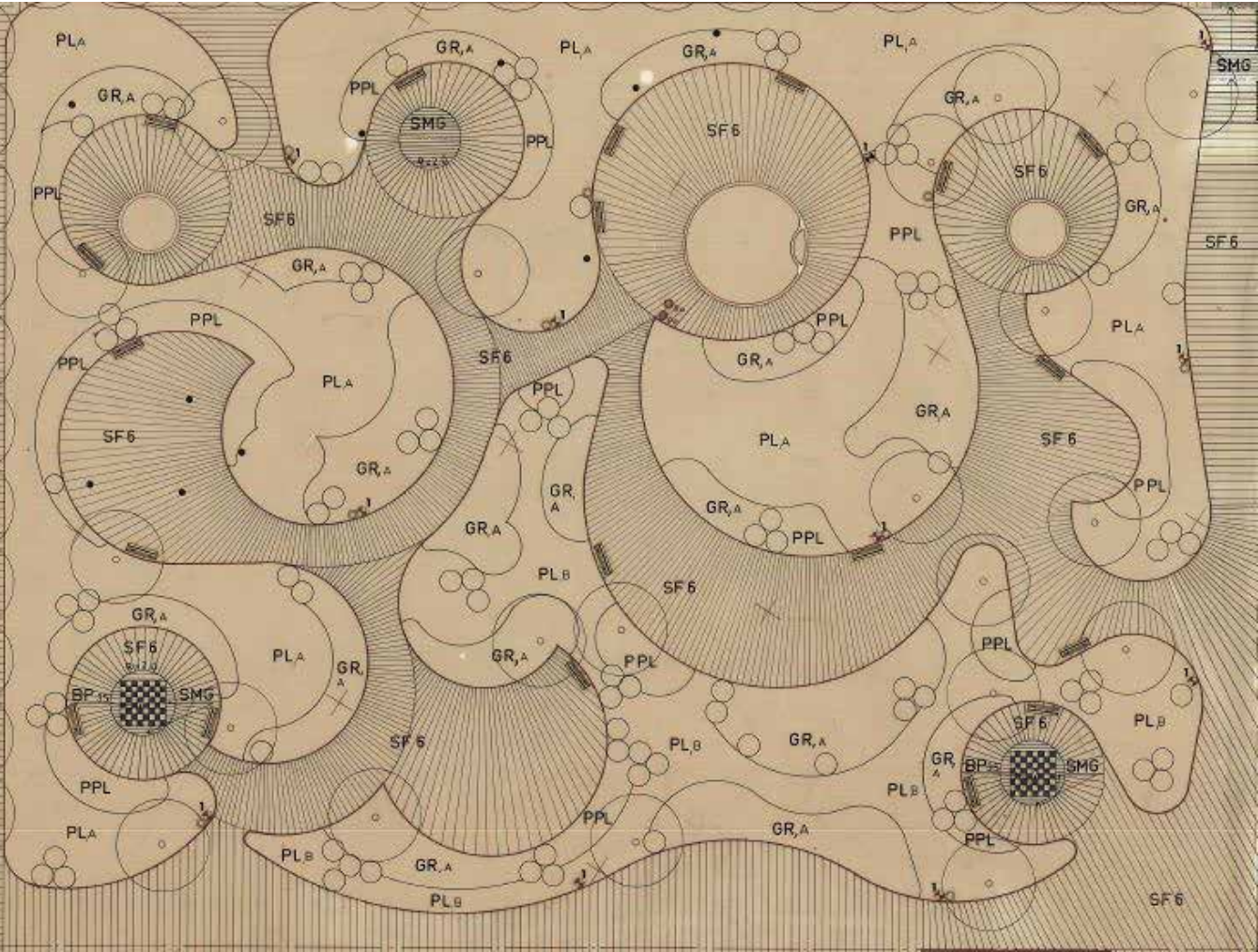
I parken fanns tio äldre träd bevarade, fem Tallar samt fem lövträd. Parken nyplanterades med 16 olika sorters träd som placerades utspritt över parken, bl.a. Plataner, Poppel, Japansk Lärk, Japansk lönn, Kaukasisk Vingnöt, Silverpil m.m. Det planterades också buskar med bl.a. Häckberberis, Buskhortensia, Oxbär, Rododendron, Vingbenved m.m. samt perenner som Höstanemone, Plymspirea, Bergenia och Hjärtbergenia, Iris, tulpaner, påskliljor, scilla m.m. Växtlistan är lång.

Utifrån växtsammansättning och mängden växter var planteringen i parken ambitiös och genomtänkt. Allt från vegetationens växtsätt till årstidens växlingar. Där fanns lågväxande och marktäckande växter till högre buskar och träd, från genomsläppliga partier med gräs till tätare buskar i mitten och lägre växter ut mot gångstråket. Växtligheten skulle spegla årstiderna, där blomningsperioder och färgprakt avlöste varandra.



Den nyanlagda Grönländsparken 1977, ovan taken skymtar nybyggda Kista centrum. Bild hämtad från Historien om Kista Science city - från runor till radiovågor (2011).

HISTORIK GRÖNLANDSPARKEN



Planteringsritning, beläggning och utrustning, 1975. Trafikkontorets arkiv.

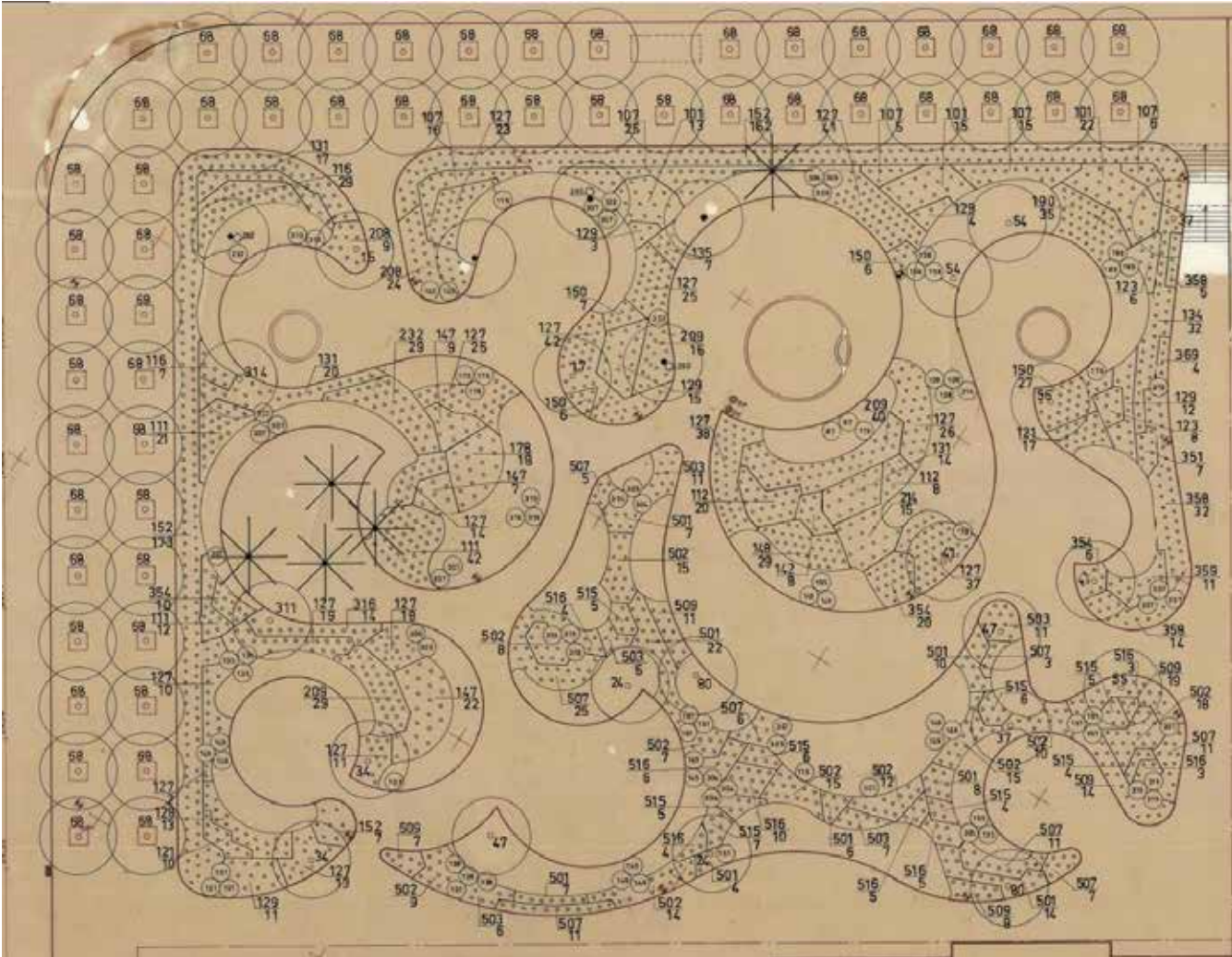
	LAGERTJOCK- LEK	KOB. HARK-AMA 72
PLA	PLANTERINGSYTA 300 mm FUKTHÅLLANDE LAGER 300 mm HATJORD KLASS 2	D3.1 D3.2
PLB	PLANTERINGSYTA 300 mm FUKTHÅLLANDE LAGER VARAV 50% TORV 300 mm HATJORD KLASS 1	D3.14 D3.2
PPL	PLANTERINGSYTA PERENNER 300 mm FUKTHÅLLANDE LAGER 300 mm HATJORD KLASS 1	D3.1 D3.2
GR A	GRASYTA A 150 mm FUKTHÅLLANDE LAGER 50 mm HATJORD KLASS 1	D3.1 D3.21
	SRDD, 2,0 KG/100 m ² PARKFÖRVALTNINGENS FRÖ- BLANDNING TYP A	D3.41
GR B	GRASYTA B 150 mm FUKTHÅLLANDE LAGER 50 mm HATJORD KLASS 2	D3.1 D3.2
	SRDD, 2,0 KG/100 m ² PARKFÖRVALTNINGENS FRÖ- BLANDNING TYP B	D3.41
SMG	SKUGGATSTEN SVART	D2.411
SF 8	SF-STENBELÄGGNING 8 CM STENAR. LINJERNA ANGER DEN "GENOMGÅENDE" FOGENS RIKTNING.	
SF 6	SF-STENBELÄGGNING 6 CM STENAR. LINJERNA ANGER DEN "GENOMGÅENDE" FOGENS RIKTNING	
	SKUGGADE YTOR ANGER BELÄGGNING MED SVART SF-STEN SF-STENEN SÄTTES EFTER SKRISKA CEMENTGJUTERIETS ANVISHINGAR. HANDLEDARE 419.246	
H1	PARKBELYSNING 180 - 286 - 000	
H2	PARKBELYSNING 180 - 291 - 000	
H3	BELYSNING BUSSGATA 375 - 291 - 000	
SP	SPOLPÅST VA-VERKETS RITNING 4831	
OF	DRICKSFONTAN RSK 37321	
	PAPPERSKORG ENL. RITN. A2 6594, HÖNSTER 424.22 GRÖN	
	SOFFA ENLIGT RITNING 7000.32	
	BANK ENLIGT RITNING 7000.28	
BP	BETONGPLATTOR, 35 x 35 x 6 SLÄTA OCH BLÅSTRÅDE, LAGGES SOM SAKTSTRÅDE	
	TRÄGGROP, BOTTENYTÅ MIN. 4 M ² DJUP 1,3 M. TYPRITN. 246 HARK-AMA 72 FUKTHÅLLANDE LAGER, TJOCKLEK 850 mm, HATJORD 450 mm KLASS 2 GALLER ENLIGT RITNING 421.21 RAM 421.32 OCH 421.34	D3.15

Beskrivning till planteringsritning, beläggning och utrustning, 1975. Trafikkontorets arkiv.

HISTORIK GRÖNLANDSPARKEN

URSPRUNGLIGA TRÄD OCH BUSKAR I GRÖNLANDSPARKEN

55 Acer saccharinum - Silverlön	145 Genista Tinctoria - Färgginst
56 salix elegantissima - Fontänpil	147 Hippophae rhamnoides - (släkte) Havtorn
68 Tilia euchlora - Glanslind	149 Hydrangea paniculata 'grandiflora' - Syrenhortensia
54 Salix alba sericea - Silverpil	150 Hypericum patulum 'hidcote var' - (familj) Johannesörter
80 Malus hybrida 'John Downie' - Prynadsapel	152 Kolkwitzia amabilis - Paradisbuske
37 Populus nigra 'Italica' - Italiensk pelarpoppel	161 Magnolia kobus 'borealis' - Japansk kobus
17 Betula verrucosa 'Dalecarlica' - Flikbladig Ornäsbjörk	165 Malus floribunda - Rosenapel
15 Betula verrucosa 'Youngii' - Tårbjörk	176 Prunus padus - Hägg
24 Fagus sylvatica - Bok	178 Prunus spinosa - Slån
41 Prunus avium - Fågelbär eller sötkörbär	232 Pyracantha coccinea 'kasan' - Eldtorn
47 Pterocarya fraxinifolia - Kaukasisk vingnöt	189 Salix purpurea - Rödvide
34 Platanus x acerifolia (x hispanica) - Hybridplatan	190 Salix purpurea 'gracilis' - (släkte) Salix
314 Pinus cembra - Cembratall	121 Spirea arguta - Brudspirea
311 Larix leptolepis (kaempferi) - Japansk lärk	208 Spirea vanhouttii - Bukettspirea
87 Acer palmatum atropurpureum - Japansk lönn	209 Stephanandra incisa - Stefanandra
101 Acer ginnala - Rysk lönn	214 Syringa chinensis - Parksyr
	260 Hedra helix - Murgröna
107 Amelanchier laevis - Kopparhäggmispel	351 Rosa carolina - Carolinaros
108 Amelanchier spicata - Häggmispel	358 Rosa rugosa - Vresros
111 Berberis thunbergii - Häckberberis	359 Rosa rugosa 'alba' - Vit vresros
112 Berberis thunbergii 'Atropurpurea' - Purpurröd häckberberis	304 Juniperus chinensis 'pfitzeriana' - Kinesisk en
116 Chaenomeles japonica - Rosenkvitten	305 Juniperus chinensis 'skyrocket' - Cypressväxt
119 Cornus mas - Körsbärskornell	306 Juniperus communis 'suecia' - Cypressväxt
123 Cotoneaster acutifolius - Häckoxbär	307 Juniperus Sabina - Cypressväxt
127 Cotoneaster divaricatus - Spärrgrenigt oxbär	316 Pinus mugo 'mughus' - Dvärgtall
128 Cotoneaster horizontalis - Lingonoxbär	319 Taxus baccata v. fastigiata - Pelaridegran
129 Cotoneaster multiflorus - Flockoxbär	322 Tsuga canadensis - Hemlock (tallväxt)
131 Crataegus coccinea - (släkte) Hagtorn	501 Rhododendron cataw. 'grandiflora' - Rhododendron
134 Crataegus oxyacantha punicea - (släkte) Hagtorn	502 Rhododendron cataw. 'album' - Rhododendron
135 Cytisus praecox - Vårginst	503 Rhododendron hybr. 'americana' - Rhododendron
148 Deutzia gracilis - Buskhortensia 'Bruddeutzia'	515 Rhododendron rustica 'phebe' - Rhododendron
138 Euonymus alatus - Vingbenved	516 Rhododendron rustica 'il tasso' - Rhododendron
140 Exochorda racemosa - Pärlbuske	
142 Forsythia intermedia 'beatrix farrand' - (släktet) Forsythia	

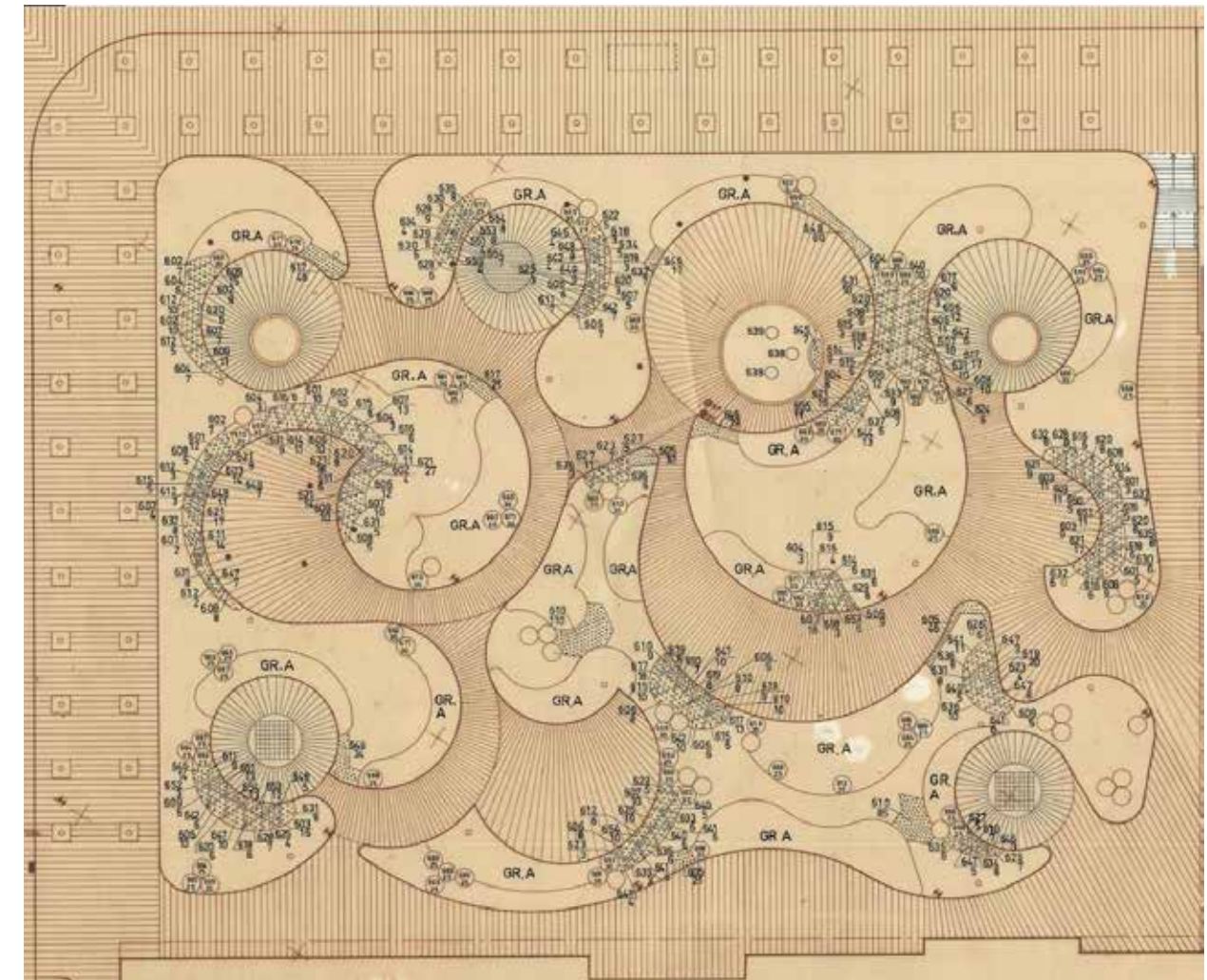


Planteringsritning över buskar och träd, 1975. Trafikkontorets arkiv.

HISTORIK GRÖNLANDSPARKEN

URSPRUNGLIGA PERENNER OCH LÖKVÄXTER I GRÖNLANDSPARKEN

- | | |
|---|--|
| 601 Exochorda racemosa 'Cloth og gold' – Praktröllika | 634 Lilium martagom – Krollilja |
| 602 Anemone hupehensis – Höstanemone | 635 Lilium martagom v. album – Vit krollilja |
| 603 Armeria Maritima 'Lauchiana' – Standtrift eller Gräsnejlika | 636 Matteuccia struthiopteris – Strutbräken |
| 604 Aruncus dioicus – Plymspirea | 637 Lilium tigrinum + vinca minor – Tigerlilja + Vintergröna |
| 605 Asarum europaeum – Hasselört | 638 Nymphaea hybrida 'Gladstoniana' – Vit näckros |
| 606 Astilbe Arendsii 'Fanal' – Röd Astilbe | 639 nymphaea hybrida 'Charles de Meurville' – Röd näckros |
| 607 Astilbe arendsii 'weisse gloria' – Vit Astilbe | 640 Petasites hybridus – Pestskråp |
| 608 Avena Sempervirens – (familj) gräsväxt | 641 Polygonatum hybridum – Jätterams |
| 609 Bergenia cordifolia v. crassifolia – Hjärtbergenia och Bergenia | 642 Sedum spectabile – Kinesisk kärleksört |
| 610 Calluna vulgaris – Ljung | 644 Sinarundinaria nitida – Glansbambu |
| 611 Campanula carpatica – Blålocka | 645 Typha angustifolia – Smalkaveldun |
| 612 Cimicifuga racemosa – Svart ormrot | 646 Vinca minor – Vintergröna |
| 613 Crocus speciosus – Höstkrokus | 647 Yucca filamentosa – Fiberpalmlilja |
| 614 Dictamnus albus – Moses brinnande buske | 648 Aubrieta cultorum 'Crimson bedder' – Aubrietia |
| 615 Dictamnus albus v. purpureus – Moses brinnande buske (lilafärgad) | 649 Iberis sempervivum 'Little gem' – Vinteriberis |
| 616 Echinops ritro – Blå bolltistel | 650 Geum balsanum – |
| 617 Epimedium rubrum – Röd sockblomma | 651 Dianthus arenarius – Sandnejlika |
| 618 Eremurus robustus – Jättestäpplilja | 652 Dicentra spectabilis – Löjtnantshjärta |
| 619 Erica carnea 'winter beauty' – Vårlyng | 653 Heuchera sanguinea v. Splendens – Blodalunrot |
| 620 Euphorbia polychroma – Gulltörel | 654 Iris intermedia 'Valhalla' – Iris |
| 621 Festuca glauca – Blåsvingel | 655 Lilium bulbiferum + vinca minor – brandlilja + vintergröna |
| 622 Fritillaria imperialis – Kejsarkrona | 656 Polygonum bistorta – Ormrot |
| 623 Helleborus niger – Julros | 660 Eranthis heimalis – Vintergäck |
| 624 Hemerocallis hybrida 'insulinde' – Daglilja | 661 Fritillaria melegris – Kungsängslilja |
| 625 Doronicum caucasicum v. magnificum – Gamsrot | 662 Galanthus nivalis – Snödroppe |
| 626 Hosta lancifolia v. tradifolia – Höstfunktia | 663 Tulpan 'Blizzard' – Tulpan |
| 627 Hosta siboldiana – Daggfunktia | 664 Tulpan 'Mamassa' – Tulpan |
| 628 Iris germanica 'bronzeschild' – Iris | 665 Tulpan 'Peerles pink' – Tulpan |
| 629 Iris germanica 'corrida' – Iris | 666 Tulpan 'Appeldorn' – Tulpan |
| 630 Iris germanica 'Queen of Mary' – Iris | 667 Tulpan 'Margarete herbst' – Tulpan |
| 631 Kniphofia uvaria v. grandiflora – Fackellilja | 668 Påsklilja 'King alfred' – Påsklilja |
| 632 Lavandula angustifolia – Lavendel | 669 Påsklilja 'Peeping tom' – Påsklilja |
| 633 Ligularia dentata – Klippstånds | 670 Pingstlilja 'Poeticus recurvus' – Pingstlilja |
| | 671 Scilla sibirica – Rysk blåtjärna |



Planteringsritning, Perenner och lökväxter, 1975. Trafikkontorets arkiv.

GRÖNLANDSPARKEN IDAG

I Grönlandsparken möts besökaren av gröna rum med en artrik och uppvuxen vegetation. Parken ramas in av Kistagången och Grönlandsgången som båda har kvar sina dubbelsidiga alléer av Lind. Glanslinden har ett markant hängande växtsätt hos de lägre grenarna hos äldre träd. Stammen är cylindrisk med ljusgrå slät bark. Namnet kommer från bladens glänsande gröna ovansidor. Frukterna är citronformade och håriga.



Dubbelsidig allé med Lind utmed Kistagången.

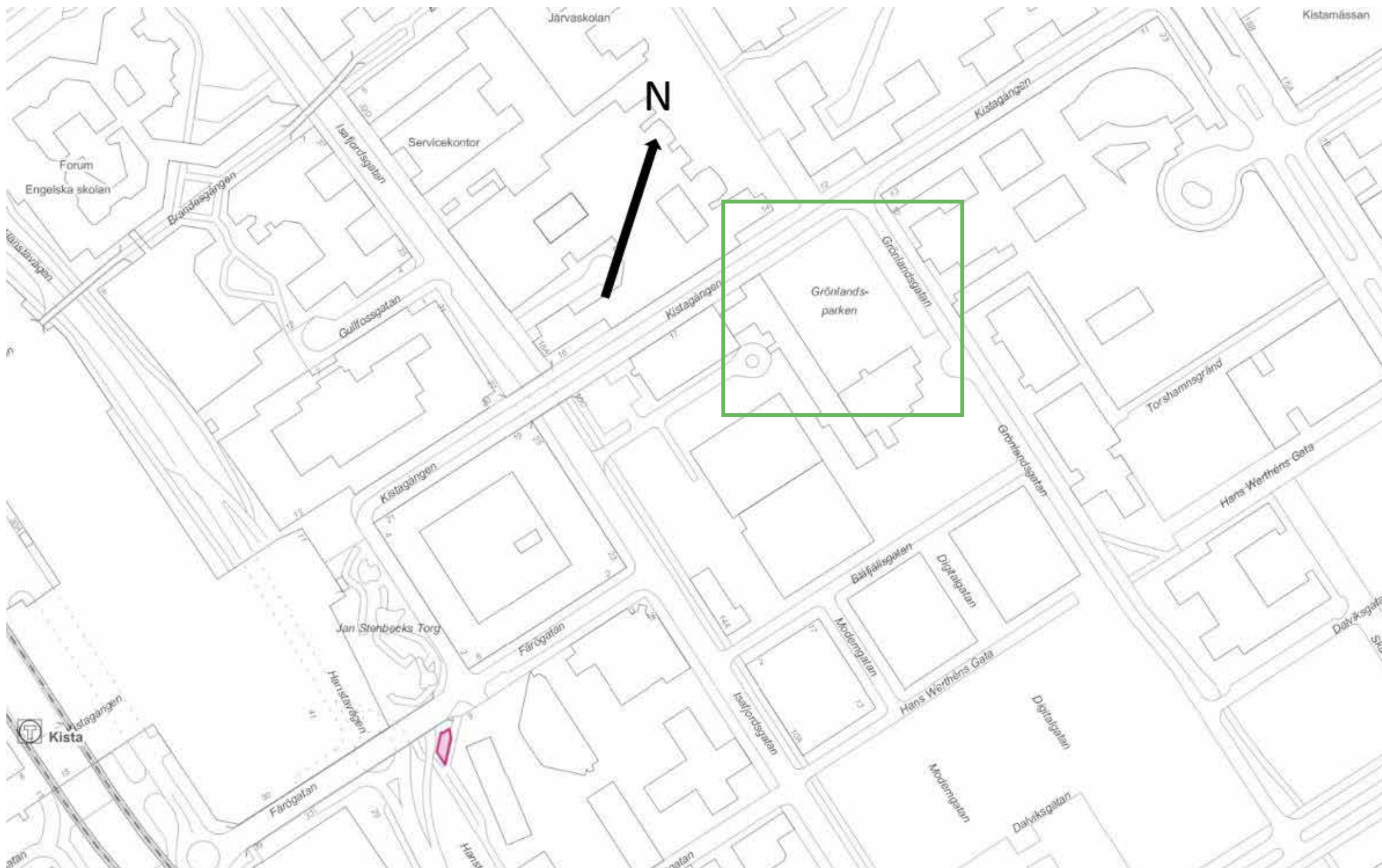


Illustration över del av Kista arbetsplatsområde med Grönlandsparken markerat i grönt.

PARKENS STRUKTUR

Parkens fond markeras av en röd tegelbyggnad med vita fönsterband. Parkens närhet till byggnaden ger den en relativt privat karaktär, inte typisk för en stadspark. Parken är dock öppen för allmänheten och erbjuder ett lummigt och grönt rum i den annars kontorstäta delen av Kista. Parken har kvar sin ursprungliga markbeläggning med betongmarksten som lagts i ett grafiskt mönster som förstärker strukturens rundade, flikiga och geometriska former, även det speciella schackrutiga mönstret i två av parkens bersåer finns kvar. Tre ursprungliga fontäner finns kvar i parken vilka markerar parkens centrala delar. I parkens nordöstra hörn, intill hus 3 finns parkens enda ursprungliga trappa med smäckra handledare.



Parken mot sydväst och RIFA:s kontorsanläggning i fonden.



Den ursprungliga markbeläggningen i betongmarksten är lagt i olika mönster.



Ursprunglig trappa mellan parken och Grönlandsgatan. Det tvärgående räcket nedanför trappan är ett tillägg från 1990-talet.



Exempel på en av parkens tre fontäner.



Parken sedd från Kistagången västerifrån.



Parken sedd från nordväst.



En av två ursprungliga bersåer i Grönländsparken. Ingången till bersån ramar in av två ursprungliga plataner. Här finns även lökväxter, Buskhortensia, Berberis och Bergenia m.m.



Det smala parkstråket mellan kontorshus och park bidrar till en intim känsla. Bilden är tagen från ursprunglig ingång från Kistagången.



En av flera planteringar i Grönlandsparken.



Röda parkbänkar i trä finns utplacerade runt om i parken.



Trappa intill kontorsbyggnaden som anlades på 1990-talet.



Parkens speciella planmönster skapar rumslighet i parken. Bilden visar en av parkens två befintliga bersåer med mönsterlagd betongmarksten.



Organiskt formad plantering med bl.a. Vingnöt intill befintlig restaurangbyggnad.



Parken är genomsiktlig mot Grönlandsgatan och SSA:s anläggning i nordost.



I parken finns tre cirkelformade fontäner i betong. T.h. i bild syns en av två ursprungliga poppelträd.



Parkrum i nordöstra delen med Grönlandsgången och SSA i bakgrunden. Trappan är inte ursprunglig och anlades sannolikt på 1990-talet.



Parken från väster sett från kontorsbyggnaden.



En av parkens ursprungliga Bokträd.



Den stora fontänen har en sekundär plantering. Trappan som skymtar till vänster i bild anlades sannolikt på 1990-talet. I samband med det togs en tall bort som fanns på platsen sedan innan parken anlades.



Parken sedd norrifrån med en av tre ursprungliga fontäner.



Markbeläggningsens varierade mönsterläggning ger en särpräglad grafisk karaktär till parken.



Olika typer av markbeläggning skapar variation i parken.



Rundlarna återkommer på flera ställen i parken, både i form av markbeläggning och fontäner.



Fontäner i betong med markbeläggning som "strålar" in mot rundeln.

NULÄGE PARKENS VÄXTLIGHET

PARKENS VÄXTLIGHET

Parkens växtlighet är artrik och arrangerad så att den ger uttryck för alla årstider. Parken har endast inventerats under sen höst, vilket innebär att det troligtvis finns en rik flora av vår- och sommarväxter som inte finns redovisad. Här ges exempel på växtligheten i parken vilken ger uttryck för en del av parkens karaktär och kulturmiljövärden.

Flera av parkens träd är ursprungliga, endast ett fåtal har tagits bort. Exempelvis är parkens tallund i nordöst kvar. Tallen (*Pinus sylvestris*) är en inhemsk art med varierande växtsätt beroende på klimat och växtplats. Parkens tall är relativt högväxt med en smalare krona vilket den ofta är i nordligare klimat. Tallen är ett ovanligt träd i hortikulturella sammanhang. Tallar i urbana miljöer tillhör ofta sparade naturområden från tiden innan städerna exploaterat nya områden. Tallen är mycket långsam i sin etablering, varför det är viktigt att ta hand om de äldre etablerade träden. Tallen är också skuggkänslig vilket bör beaktas när parkens närmiljö utvecklas och förnyas.

Bland andra av parkens träd finns Italiensk pelarpoppel (*Populus nigra 'Italica'*). Två av parkens ursprungliga Popplar finns kvar. Popplar återfinns främst i äldre park- och landskapssammanhang som läplantering eller som accentträd. De var populära från omkring 1800-talet och fram till 1970-talet. Därefter har nyplanteringen av Poppel näst intill upphört. Den italienska pelarpoppeln har en smalkronig form och växtsättet är pelarformigt med spetsvinkliga grenar. Under gynnsamma förhållanden blir de ca 25-30 m höga och blir omkring 80-90 år gamla.

Två ursprungliga Kaukasisk vingnöt finns kvar i parken. Träden tillhör de vanligaste av valnötsfamiljen som odlas i Sverige. I odling utvecklas den Kaukasiska vingnöten oftast som ett flerstamligt träd med en bred krona, ca 15-20 m hög och 12-15 m bred. Bladen är gröna och får en lysande gul färg på hösten, vilket bidrar till parkens färgprakt.

I parken finns även två ursprungliga Plataner. Hybridplatanen (*Platanus x acerifolia* (x *hispanica*)) är den vanligast förekommande platanen i Europa och introducerades i Sverige under 1800-talets andra hälft. Träden kan utvecklas till ståtliga träd med oval kronform och mer eller mindre krokiga stammar. De kan bli 20-25 m höga och 15-25 m breda. Äldre plataner får ofta karaktärsfulla trädstammar med åsar och bulor med flagande bark som blottar stammen med vita, gröna, gula och blågrå fält.

I parkens nordvästra del finns även ursprunglig Japansk lärk (*Larix kaempferi*). Lärkens växtsätt karaktäriseras av en pyramidformad krona. Vintertid lyser trädets gulröda till brunröda årsskott och under hösten får den vanligen ljusgula färger i kronan.

Bland parkens buskar finns bl.a. Kopparhäggmispel (*Amelanchier laevis*) som är en lövfällande buske, blommar i maj-juni med vita blommor som hänger i glest hängande klasar. Det finns bl.a. ett buskparti i parkens nordöstra del som är ursprungligt. Andra buskar är Häckberberis (*Berberis thunbergii*) som blommar i maj och får klarröda frukter som sitter kvar länge. Under hösten blir busken ofta lysande röd. *Berberis* tillhör en av de vanligare arterna som förekommer i 1970-talets planteringar. Buskhortensia, Forsythia, Vresros i flera varianter och flera olika sorter av Rhododendron är andra exempel på ursprungliga växter som finns kvar i parken. Parkens buskparti utgör ett mellanhögt parti i vegetationen som bidrar till den varierade vegetationen karaktär.

Även perenner och lökväxter finns kvar som exempelvis Plymspirea (*Aruncus dioicus*), Hjärtbergenia och Bergenia (*Bergenian cordifolia* v. *crassifolia*), Stefanandra (*Stephanandra incisa*), Funkia, Vintergröna (*Vinca minor*). Spår av lökväxter fanns vid inventeringen och det finns troligtvis mycket lök i jorden tillhörande vår- och sommarväxter.



Italiensk pelarpoppel finns på två ställen på parkens södra sida.

NULÄGE PARKENS VÄXTLIGHET

ETT URVAL AV PARKENS URSPRUNGLIGA VÄXTARTER



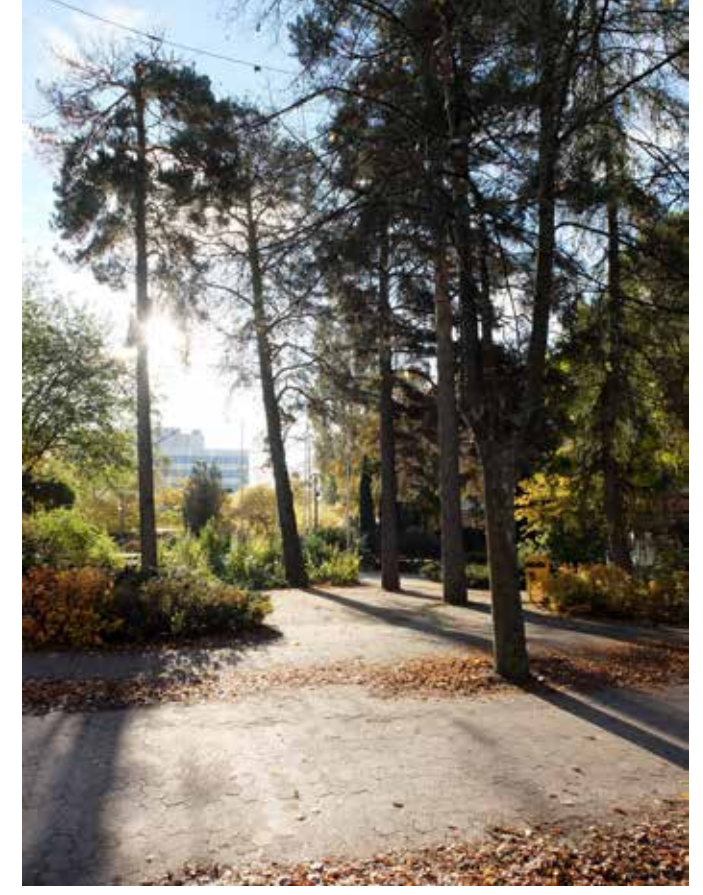
Ursprunglig Plymspirea finns på flera ställen i parken.



Två platanträd finns i parkens nordvästra del.



Ursprunglig Kaukasisk vingnöt hittas i sydvästra delen av parken.



En tallund med tall av inhemsk art finns i parkens nordvästra del.



Ursprunglig Bergenia och Hjärtbergenia finns på flera ställen runt om i parken.



Längs med sydöstra kortsidan av parken finns bl.a. ursprunglig vresros.



Vintergröna finns bl.a. längs med Kistagången.



Buskhortensia finns på flera ställen i parken.

NULÄGE SENARE ÄNDRINGAR

FÖRÄNDRINGAR I PARKEN

En del förändringar har genomförts i parken, bl.a. på 1990-talet. Fler entréer har skapats och fler trappor. Två trappor har tillkommit i slänten mellan Grönlandsgången och Parken, vilka leder ner till den större fontänen och strax norr om denna har ytterligare en trappa anlagts. I samband med att en av trapporna anlades togs en av parkens ursprungliga tallar bort. En tredje trappa har tillkommit i parkens sydvästra del, i anslutning till ingången till kontorsbyggnaden.

På 1990-talet tillkom även staket som avgränsar den delen av parken som är närmast byggnadens restaurang (hus 3). I samband med detta tillkom troligtvis träbänkar och installationer med infravärme i parken. Den ursprungliga belysningen har bytts ut och några bänkar har tillkommit.

Växtligheten i parken har gallrats så att siktlinjer har skapats mellan buskar. Mycket av växtligheten i slänten mellan Grönlandsgången och parken har beskurit med marken. Trots det finns mycket av den ursprungliga vegetationen kvar i parken, som till sin helhet är välbevarad.



Exempel på en av tre trappor i Grönlandsparken.



Installationer med infravärme har troligtvis tillkommit på 1990-talet.



Räckena innanför den ursprungliga trappan har tillkommit under 1990-talet.



Exempel på några av parkens originalbänkar. Parken har även kompletterats med nya bänkar och de ursprungliga bänkarna utan ryggstöd har ersatts med nya.

KULTURHISTORISKA VÄRDEN

Kista är det sista exemplet på ABC-stad som uppförts i Stockholm. Uppdelningen mellan arbetsområde och bostadsområde är tydlig. Kista uppförs i en brytningspunkt där kritiken mot det rationella byggandet har slagit igenom. Det visar sig dels i planeringsunderlag som generalplanen och stadsplanen där staden inte bara nämner kritiken utan även vidtar kompensationsåtgärder mot den. Kistas nya parker, parkstråk och gröna kilar är en del av dessa kompensationsåtgärder. Tillskillnad från tidigare stadsplanering där naturmark sparades och bebyggelsen modellerades in i det topografiskt och naturligt varierade landskapet är Kistas gröna miljöer till stor del skapade på nytt, inte minst Grönlandsparken. Exempel på sparad naturmark finns med exempelvis Kvarnbacksberget men exemplen är få.

Kritiken mot det rationella byggandet resulterade bl.a. i stadens krav på en stadspark med "mjuka former och park av rekreativ karaktär". Gestaltningen av Grönlandsparken svarar upp mot kritiken på torftigt utformade friitor, gårdsmiljöer och parker genom att den är artrik, lummig och mjuk i sin struktur samtidigt som parken i stort sett är anlagd från grunden. En viss variation i topografin har bevarats tillsammans med ett antal tallar och björkar på platsen, i övrigt är parken nyskapad.

Strukturen i parken är tidstypisk för 1960-70-talets arkitektoniskt betonade parker med geometriska former och lekfullheten i användandet av sten och betongmaterial. Genom valet av växter skapades en lummighet, en park med rekreativ karaktär, där rumsligheten ger uttryck för en plats att stanna upp på, där man kan lyssna till vattnet och vindens brus och se årstidernas växlingar i växtligheten. Allt detta ger tillsammans uttryck för de förutsättningar i stadsplanerandet som var rådande i samband med att parken anlades. Det ger också svar på varför parken, genom sin artrikedom och lummiga karaktär skiljer sig från andra arkitektoniska park- och torgmiljöer från samma tidsperiod, även om det också finns likheter.

Parkens värdebärande karaktärsdrag ligger dels i parkens nivåskillnader och bevarade ursprungliga träd, d.v.s. de tallar och björkar som fanns där innan parken anlades, vilka ger uttryck för en vilja att ta tillvara det stockholmska landskapet under de förutsättningar av rationellt byggande som då fanns.

Ett annat värdebärande karaktärsdrag är den arkitektoniskt gestaltade strukturen i parken med rumsskapande gångsystem, den ursprungliga markbeläggningens lekfulla mönster och användandet av en varierad betong- och stenbeläggning. Även fontänernas runda betongfundament med inslag av vatten. Detta ger uttryck för en delvis danskinspirerad och tidstypisk gestaltning som tydligt bröt mot den tidigare så etablerade stockholmsskolans principer.



Vegetationen stärker och förtydligar parkens rumslighet och struktur vilket ger uttryck för en mer arkitektonisk gestaltning men den skiljer sig samtidigt från den, genom sin artrikedom och växtvalet. Träd, buskar, lökväxter och perenner skapar en lummighet i parken. Detta ger istället uttryck för den, från stadens sida efterfrågade rekreativa karaktären. Den visar också stadens ambition och vilja att svara upp mot kritiken mot det rationella byggandet som följde uppbyggnaden av nya stadsdelar under miljonprogrammet.

Någon motsvarande offentlig park i Stockholmsområdet från denna tidsperiod (1960-70-tal) som innehar både den strama, linjära och geometriska gestaltningen och samtidigt dess motstycke med delvis bevarad natur och anlagd artrikedom, har inte kunnat hittas i denna undersökning. Det tyder på att Grönlandsparken har en unik karaktär.

Tillsammans utgör ovanstående karaktärsdrag Grönlandsparkens höga kulturvärde.

Genom att bevara Grönlandsparkens karaktär, bevaras det som utgör parkens kulturvärden. Nedanstående riktlinjer är en vägledning till att bevara parkens karaktär och kulturvärden.

ANTIKVARISKA RIKTLINJER

En park med växtlighet som Grönlandsparken, besitter ett levande material som bidrar till parkens kulturvärden. För att det ska vara möjligt att bevara parkens karaktär behöver växtmaterialet hållas efter, förnyas, kompletteras och ibland ersättas. Det saknas en fullständig inventering av parkens växtlighet, som sträcker sig över alla årstider. En sådan skulle ge en mer fullständig bild av parkens kulturhistoriska förutsättningar för att möjliggöra ersättning och komplettering av växtlighet av samma karaktär som den ursprungliga.

En förutsättning för att bevara parkens artrika karaktär är att den befintliga, och särskilt den ursprungliga vegetationen hålls efter med nödvändig skötsel. Vid behov beskars och gallras växtligheten men med en tanke på att bibehålla karaktären.

Äldre träd i parken är av särskilt värde då de tar lång tid att etablera, så att de som idag kan utgöra ett översta skikt av växtlighet som en del av en helhet som är komponerad med tanke på olika höjd och volymnivåer. Ersättning av träd bör vid behov ske med enstaka träd åt gången. Träden ersätts företrädesvis med samma art och sort som det ursprungliga och på samma plats om det är tekniskt möjligt.

Vid komplettering av växtlighet bör träd, buskar och växter ur ursprunglig växtlista användas i första hand. I andra hand kan växter ersättas och kompletteras med andra växter med samma eller liknande karaktär och växtsätt.

Ursprunglig markbeläggning bör bevaras och vid behov ersätts enstaka stenar av samma utseende, material och kulör. Om en nyanläggning av marksten skulle bli nödvändig bör samma mönster med samma material återskapas.

Parkens struktur med rumslighet och flikiga geometriska mönster bör bevaras. Nya tillägg i parken bör utformas varsamt med tanke på bl.a. skala, material och den ursprungliga strukturen.

MUNTliga KÄLLOR

- Anders Sandberg, landskapsarkitekt och administratör för utförande och gestaltning av Grönlandsparken vid Stockholms stads parkavdelning 1970-tal.
- Lars Nyberg, plan och miljödirektör, länsstyrelsen Stockholm, tidigare landskapsarkitekt vid Stockholms parkförvaltning.
- Thorbjörn Andersson, landskapsarkitekt.

ARKIV

- Trafikkontorets arkiv: Ritningar över parker i Stockholm.
- Stockholms stadsbyggnadskontor, gällande stadsplan för kv Hekla mm, 1975, Pl 7588.
- Stockholms stadsbyggnadskontor, beskrivning till gällande stadsplan för kv Hekla mm, Pl 7588.

UNDERLAGSHANDLINGAR

- Startpromemoria för planläggning av del av Hekla 1 m.m. i stadsdelen Kista- ny- och tillbyggnad (kontor, hotell och handel m.m.) (Dnr: 2015-11509)
- Växtinventering, White, 2017-10-09.

TRYCKT LITTERATUR

- Björklind Bengtsson, Inger, Från runor till radiovågor: historien om Kista Science City, Anna Ma Media, Saltsjö-Boo, 2011

- Pålsson, Ann (red.), Parkstaden: Stockholms landskap och stadens rum, Första upplagan, [Lund], 2017
- Stockholms stads Parkplan Rinkeby-Kista.
- Stockholms stads översiktsplan, *Den gröna promenadstaden* (2013).
- Stockholms stads Parkprogram, 2005-2010.
- Söderström, Göran & Bernhardsson, Siv (red.), Stockholm utanför tullarna: nittiosju stadsdelar i ytterstaden, Stockholmia, Stockholm, 2003
- Sjöman, Henrik & Slagstedt, Johan, Stadsträdslexikon, 1. uppl., Studentlitteratur, Lund, 2015
- Roos, Britta & Gelotte, Hanna (red.), Hej bostad: om bostadsbyggande i Storstockholm 1961-1975, Länsstyrelsen i Stockholms län, Stockholm, 2004

INTERNET

- <http://www.origoark.se/historia/>
- <http://insynsbk.stockholm.se/Byggochplantjansten/Arenden/>
- <https://stockholmskallan.stockholm.se/>
- <http://ericssonhistory.com>

BILDKÄLLOR

Samtliga bilder är tagna av Tyréns AB.

Övriga bildkällor står angivna vid respektive bild.