

KULTURMILJÖUTREDNING

GAMLEBO 5 m.fl.
Stureby, Stockholm



Ny detaljplan för Gamlebo 5 m.fl.

2015-11-16. Rev. 2015-12-07

Kulturmiljöutredning

Gamlebo 5 m.fl.
Stureby, Stockholm

Beställare:
HSB Bostad genom Kjerstin Skoglund
samt Besqab genom Anna Lindström

Datum: 2015-11-16. Rev 2015-12-07

Reichmann antikvarier AB

Ekensbergsvägen 75
169 31 SOLNA
Tel: 08-734 07 90
E-post: postmaster@reichmann.se

Uppdragsansvarig:
Claes Reichmann, *sakkunnig KUL 2*

Handläggare: Maria Wannberg,
byggnadsantikvarie

Praktikant: Dan Larsson
*Masterprogram i kulturarvsstudier,
Stockholms universitet*

INNEHÅLL

Inledning	4
Sammanfattning	5
Kulturvärdesanalys	6
Kulturhistoriskt skydd	8
Beskrivning.....	15
Siktlinjer.....	24
Gröna samband/stråk	25
Känslighetsanalys	26
Historik	27
Arkitekt Theodor Kellgren (1880-1936)	32
Källor	33

Inledning

Bakgrund

Uppdraget omfattar att utföra en kulturmiljöutredning som underlag i pågående detaljplanearbete. Planområdet inbegriper även del av Gamlebo 4, del av De gamlas hem 2 samt del av Svedmyra 1:1.

Undersökningen har utförts på uppdrag av HSB Bostad och Besqab. Den syftar till att kartlägga de kulturhistoriska värdena och redovisa dessa i ett kunskapsunderlag som ska ligga till grund för en kulturhistorisk konsekvensanalys av den nya detaljplanen.

Omfattning

Utredningsområdet omfattar fastigheterna Gamlebo 5 och 6. För att tydliggöra de värden som finns på platsen innefattar analysen en bakgrundsbeskrivning och en områdesanalys med avsikt att sätta in den enskilda miljön i ett vidare sammanhang.

Planerade åtgärder

HSB Bostad avser att uppföra 5 nya flerbostadshus varav tre är sammanbyggda och Besqab avser att uppföra tre flerbostadshus. För att kunna bygga enligt planförslaget krävs rivning av en fristående privatbostad – villa – på fastigheten Gamlebo 5.

Benämningar - Gamlebo 6, f.d. Gammelbyns äldreboende

Under arbetet med källundersökningarna framkom ett flertal benämningar för Gammelbyns äldreboende. Stureby ålderdomshem; Sturebyhemmet; Jubileumshemmet; Gammelbyhemmet; Gamleby; Gammelbyn och Gamlebo äldreboende, har förutom Gammelbyns äldreboende använts i olika skeden. Ålderdomshem har varit den gängse benämningen i äldre text och äldreboende i yngre. Man har också använt Brännkyrka som geografisk beskrivning istället för Stureby på ett flertal ställen. Detta har medfört att sökningsarbetet försvårats och varit tidskrävande.

Sammanfattning

1930 invigdes vad som ansågs vara Sveriges och kanske Europas modernaste äldreboende – Gammelbyns ålderdomshem. Det var inte bara modernt i bemärkelsen tekniskt utvecklat utan ändå mer i synen på åldringsvården i stort. Samhället hade vid den här tiden frångått både benämningen för och påbörjat att frångå sättet att bedriva den sk fattigvården. Man förstod att en åldring behövde mer än mat och husrum, de behövde precis som alla trivsamma bostäder i vacker omgivning. Den generation som skulle bebo dessa ålderdomshem var också många gånger födda på landet och man menade att en lantlig placering skulle förhöja kvaliteten på boendet och vården. 1935 invigdes sedan det intilliggande sjukhemmet, Stureby sjukhem, som skulle ta hand om de som var för sjuka att bo på ålderdomshem.

Det blev en stor anläggning, med bl.a. personalbostäder och kapell. Den ansvarige för verksamheten var den s.k. Sysslomannen som hade en representativ villa vid entrén in till ålderdomshemmet. Till äldreboendet hörde också ett skogsparti som man planerade in som en del av den viktiga utomhusmiljön. Naturparken, som den benämndes, kunde möjliggöra välbehövad friluftskreation alldeles inpå knuten.

Med tiden har boendeformerna i bostadshusen förändrats och sjukhemmet har blivit sjukhus. Det har tillkommit fler bostadshus (Gamlebo 8) på den mark som ingick i den ursprungliga stadsplanen, i Gamlebo 4 uppfördes på 1960-talet två byggnader för personalbostäder. I dag omfattar det ursprungliga området för ålderdomshemmet och sjukhemmet flera fastigheter men utredningen rör i första hand Gamlebo 4, 5 och 6. Utredningen har dock tagit fasta på området i sin ursprungliga utbredning för att få en korrekt bild av områdets historik och kulturvärden.

I kulturvärdesanalysen framträder aspekter som är knutna till både historiskt redovisande värden s.k. dokumentvärden och estetiskt engagerande värden s.k. upplevelsevärden. Undersökningsområdet har som helhetsmiljö påtagliga samhälls- och socialhistoriska värden samt även väsentliga bebyggelsehistoriska värden. Sysslomannabostaden utgör en betydelsefull del av miljön och har tydliga miljöskapande värden i sin placering invid platsbildningen vid grindstugorna. Byggnaden har även ett byggnadshistoriskt värde. Helhetsmiljön är även till stora delar är oförvanskad från byggnadstiden vilket ger den autenticitetsvärden och tydliga pedagogiska värden.

Områdets siktlinjer och visuella samband har studerats för att klargöra de väsentliga sammanhangen mellan gångstråk, tuktad natur och byggnader. Här finns tydliga kopplingar till det tidiga 1900-talets detaljplaneteorier med bevarad topografi. Det befintliga gröna stråket mellan Gamlebo 6 och Hemskogen identifieras och beskriver en grön kil ner mot Svedmyraplan. En studie av områdets relativa känslighet för förändringar ger att området framför grindstugan och sysslomannabostaden samt det ursprungliga naturparksområdet är känsligast och påverkas mest vid en kompletterande bebyggelse.

Kulturvärdesanalys

Områdeskaraktäristik

Detaljplaneområdet präglas i hög grad av f.d. Gammelbyns ålderdomshem med sin småskaliga och välgestaltade bebyggelse. Den ursprungligen så representativa angöringspunkten vid grindstugorna till Stureby sjukhem, äldreboendet och sysslomannabostaden är otydligt på grund av de nu högresta träden och de lummiga häckarna. I skogspartiet, strax norr om ålderdomshemmet finns ett nätverk av anlagda stigar som återfinns redovisade på äldre kartmaterial. Området hörde ursprungligen till ålderdomshemmet och var en anlagd rekreationsdel. Idag har undervegetationen vuxit upp och skogsområdet upplevs mer som en del av den naturmark och början på Hemskogen, skogsområdet norr om detaljplaneområdet.

Området beskriver även en årsring från 1960-talet i och med avstyckningen av Gamlebo 4. De två byggnadskropparna är placerade på respektfullt avstånd från ålderdomshemmet och avslutar naturparksområdet mot norr. Byggnaderna är välgestaltade och var ursprungligen personalbostäder för Stureby sjukhem. 2008 tillkom ytterligare en bostadsbyggnad, placerad helt nära tunnelbanan i anslutning till personalbostäderna.

Den representativa sysslomannabostaden ligger inbäddad i grönska bakom lummiga häckar och fruktträd. Man kan dock lätt se dess ursprungliga sammanhang med de klassicerande formelementen som återkommer i grindstugorna och i de f.d. ålderdomshemsbyggnaderna.



Ortofoto över anläggningen Gamlebo äldreboende och Stureby sjukhus. Foto Stockholm stad

Kulturvärden

Gamlebo 4

Området består av ett trevåningshus samt ett högre nio våningshus uppförda på 1960-talet, som personalbostäder till Stureby Sjukhem, samt en byggnad uppförd 2008, belägen i gränsen mot väster. Här finns kulturvärden knutna till det befintliga parkstråk som utgörs av f.d. Gammelbyns ålderdomshems naturpark och dess närhet till skogsområdet Hemskogen. Kulturvärdet bedöms här primärt bestå av upplevelsevärden där naturparkens karaktär och volym utgör viktiga aspekter.

Gamlebo 5

Tomten utgör en tidigare integrerad del av f.d. Gammelbyns ålderdomshem med sysslomannabostaden med anlagd trädgård på södra sidan samt naturinslag med berg i dagen samt högre träd på kvarterets norra del. Bostadsbyggnaden bedöms som oförvanskad från byggnadstiden och dess betydelse för f.d. Gammelbyns ålderdomshem och Stureby sjukhus har ett flertal dimensioner. Från huset har man god överblick över huvudentréerna/grindstugorna till respektive område och villan är också mycket synligt placerad.

Gamlebo 5 - Sysslomannabostaden

Denna typ av bostad är ovanlig och sysslomannabostaden är intimt förbunden med vårdområdet och de *social- och samhällshistoriska värden* som anläggningen har. Vid tiden för uppförandet ansågs äldreboendet och senare sjukhemmet som mycket moderna anläggningar utformade efter all den samlade kunskapen om vård av gamla och sjuka. En byggnad med denna funktion har stort *pedagogiskt värde* genom förståelsen av området som ett mindre samhälle.

Bostaden är i sin utformning tydligt särskild från de övriga egnahemshusen i Stureby och har tydligt *arkitekturhistoriskt värde*. Husets arkitektur är klassicerande med en rektangulär plan i ett och ett halvt plan med sadeltak i tegel. Den öppna entréverandan har fått en mycket arbetad utformning i klassicerande stil.

Sysslomannen hade en betydelsefull roll (övers. VD) vilket avspeglas i husets storlek och påkostade utformning. Interiört är detta extra framträdande med stora ytor för representation, parkettgolv, ektrappa m.m. Frånsett den tillkomna entréutbyggnaden på gaveln åt väster är huset mycket lite förändrat och interiören till största delen i originalskick. Sysslomannabostaden har stort *byggnadshistorisk värde* likväl som *autenticitetsvärde*.

Sysslomannabostaden är en viktig komponent för områdets *orientering och stadsbild*. Byggnaden utgör en viktig komponent i mötet med området och den har tydliga miljöskapande värden. Upplevelsen av Husets väl tilltagna entré vetter med en öppen veranda mot områdets centralpunkt – planen som bildar porten till området – och ramar på så sätt in den. Med sin placering med långsida mot planen bildades också en naturlig gräns mot norr.

Gamlebo 6

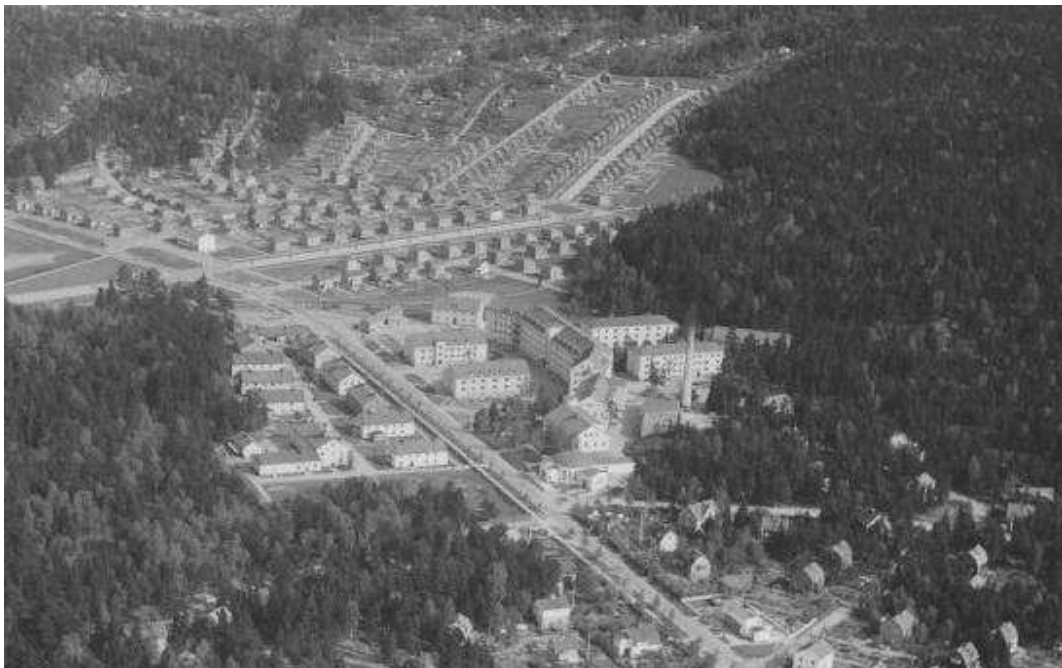
F.d. Gammelbyns ålderdomshem utgörs av en bruksmiljöliknande gata med öst-västlig riktning med bebyggelse på ömse sidor om huvudstråket. Till området hör den i norr liggande naturparken som omnämns i samtida skrifter vid tiden för uppförandet. Anlagda stigar och ett kvarvarande bordsben i gjutjärn vittnar om dess forna roll. Här skulle alla kategorier gamla, oavsett var de vuxit upp – på landet eller i staden – känna sig hemma. Äldreboendet har stora kulturhistoriska värden.

Betydelsen av den omkringliggande naturen betonas: i Aftonbladet den 28 maj 1930 (Stockholmsupplagan) beskriver en artikel hur ”... Villorna bilda ett litet samhälle för sig vid Sturebyvägen, och till detsamma hör en stor och vacker skogspark, som nu håller på att iordningställas”. I rubriken till artikeln upplyser man ”Personalen börjar 1 juni; villorna färdiga och parkanläggningen snart klar.”

Naturparken är en ursprunglig del av Gammelbyns ålderdomshem och var en uttalad del av den utemiljö som ingick i anläggningen. Som sådan har den *samma höga kulturhistoriska värde som byggnadsmiljön* har. Samtida källor visar också på dess roll som just naturpark och inte bara ett skogsparti utan särskild betydelse. Naturparken är också ovanlig och är intimt förknippad med dåtidens nya tänkesätt kring åldringsvården.

Idag har naturparken fått ett oklarare samband med bebyggelsen i och med att den har slyat igen. Det oaktat har den tydliga *upplevelsevärden* för de omkringboende och fungerar även som en ingång till Hemskogen från Svedmyra tunnelbanestation. Den är vidare idag en del av Hemskogen och som sådan ett *betydelsefullt grönstråk*.

Stadsmuseets klassificering av fastigheterna stödjer denna bedömning. Naturmarken omfattas också av den ursprungliga stadsparken I den gällande detaljplanen är marken prickad vilket vidare stärker naturmarkens självklara tillhörighet i anläggningen för Gamlebo äldreboende.



Flygfoto över Gammelbyns äldreboende och Stureby sjukhem. Foto taget 1936, Stockholms läns museum.

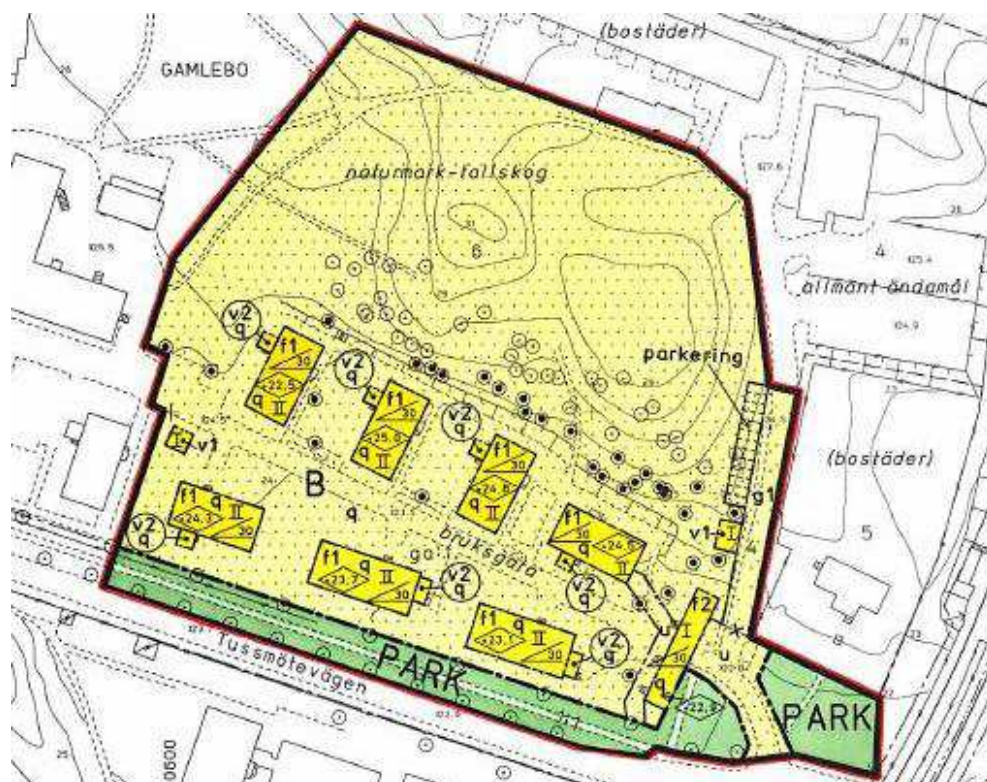
Inkom till Stockholms stadsbyggnadskontor - 2016-03-15, Dnr 2012-13372

Aktuella fastigheter regleras idag av olika detaljplaner. En stadsplan Pl 1104 lagakraftvunnen 1932-08-19 omfattade området med dagens fastigheter De gamlas hem 2, Gamlebo 4, 5, 6 och 8.

Nya detaljplaner gäller idag för Gamlebo 4 (2003), inkl. även Sexmännen 1, Gamlebo 6 (1996) samt Gamlebo 8 (2000). För Gamlebo 5 och De gamlas hem 2 gäller fortfarande stadsplan Pl 1104.

[illegible]

Gällande detaljplan för Gamlebo 6, laga kraft 1996. Stockholm stad.



PLANBESTÄMMELSER

Följande gäller inom områden med nedanstående beteckningar. Bestämmelse utan beteckning gäller inom hela planområdet. Endast angiven användning och utformning är tillåten.

Gränsbeteckningar

- Gräns för planområdet
- Användningsgräns
- Egenskapsgräns
- Utgående gräns

Användning av mark

Allmänna platser

PARK Parkområde

Kvartermark

B Bostäder

Begränsning av markens bebyggande

- q Marken får inte bebyggas
- Träd ska bevaras

Utformning

- 0.0 Högsta byggnadshöjd i meter över nollplanet
- 10 Taklutning i grader
- II Högsta antal våningar
- v1 Förråds- och sopbod
- v2 Veranda i ett plan

Hiss, ventilations- och andra tekniska utrymmen får ej utföras ovan tak. Dagvatten ska omhändertas lokalt inom fastigheten (LOD).

- f1 Fasader ska utgöras av slamat tegel.
 - f2 Fasader ska utgöras av trä.
- Taket ska utgöras av röda tertegelpannor.

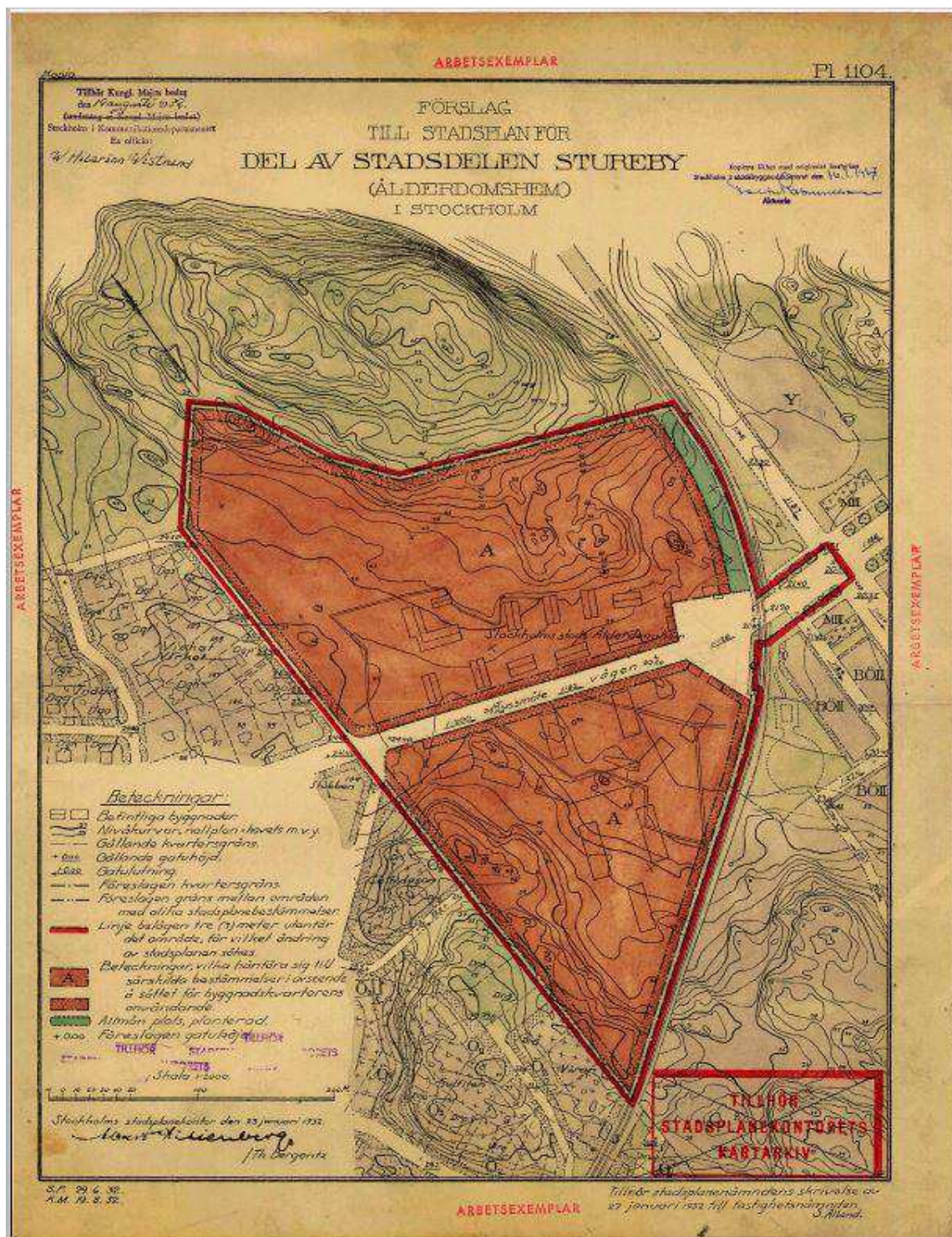
Värdefulla byggnader och områden

- q Befintliga byggnader får ej rivas. Exteriörerna får ej förvanskas (t ex med tilläggsisoleringar, balkonger, franska fönster et dyl.). Exteriöra underhållsarbeten ska beträffande utformning och material utföras på traditionellt sätt. Områdets karaktär av "bruksgata" får ej förvanskas.

Gällande detaljplan för kv. Gamlebo 6 mm. DP 96098, Stockholm stad.

Bestämmelserna är ett utdrag och omfattar även andra delar.

Stadsplan från 1932



Inkom till Stockholms stadsbyggnadskontor - 2016-03-15, Dnr 2012-13372

Ur Stockholms
stadsmuseums
klassificeringskarta.

Gamlebo 4 är bebyggd med två flerbostadshus för vårdpersonal som uppfördes på 1960-talet, efter ritningar av Erik Uluots för Stockholms stads fastighetskontor. Husens arkitektur är på tidstypiskt manér sparsmakad, strikt och rationellt betonad, men samtidigt välformad. Den medvetna kontrasten mellan den högre och den lägre byggnaden kan särskilt noteras, liksom den utsparade naturmarken kring husen. Hus 2 har bevarade glasade träportar. Husens inplåtade fönster samt tillbyggt soprum överensstämmer inte med den ursprungliga gestaltningen. Byggnaderna ingår som en viktig årsring i den sjukhemsverksamhet som genom åren byggdes upp i Stureby.

Gamlebo 5

Grönt = Fastighet/fastigheter med bebyggelse som är särskilt värdefull från historisk, kulturhistorisk, miljömässig eller konstnärlig synpunkt. Fastigheten/fastigheterna ingår i ett kulturhistoriskt värdefullt område, utpekade av Stockholms stadsmuseum.

Stureby har på många sätt kommit att förknippas med verksamheten vid Stureby sjukhem, på ömse sidor om Tussmötevägen.

Gamlebo 5 är bebyggd med en villa uppförd 1932 som sysslomansbostad för Gammelbyns ålderdomshem. Byggnaden ritades av Theodor Kellgren, som även ritade de andra ursprungliga husen i Gammelbyn. Byggnaden har i huvudsak bevarat sin ursprungliga välgestaltade och ganska traditionella arkitektur. Byggnaden ingår som en viktig årsring i den sjukhemsverksamhet som genom åren byggdes upp i Stureby. Inom åldringsvården kom Gammelbyn att representera ett socialt nytänkande med stora socialhistoriska värden.

Gamlebo 6 och 9

Grönt = Fastighet/fastigheter med bebyggelse som är särskilt värdefull från historisk, kulturhistorisk, miljömässig eller konstnärlig synpunkt. Fastigheten/fastigheterna ingår i ett kulturhistoriskt värdefullt område, utpekade av Stockholms stadsmuseum.

Intill Svedmyra tunnelbanestation ligger f.d. Gammelbyns ålderdomshem, i fastigheten Gamlebo 6 och 9. Anläggningen som består tio tvåvåningshus samt en entrébyggnad och ett tidigare garage om en våning, uppförda 1924 efter ritningar av arkitekten Theodor Kellgren för Stockholms stads fattigvårdsnämnd. Inom åldringsvården kom Gammelbyn att representera ett socialt nytänkande och har därmed stora socialhistoriska värden. 1800-talets stora och kasernliknande sjukvårdsbebyggelse har här ersatts av många mindre byggnadskroppar.

Husen är i huvudsak välbevarade och har stora miljöskapande, arkitektoniska och arkitekturhistoriska värden. De är utformade i en omsorgsfull 1920-tals klassicistisk arkitektur, med välgestaltade detaljer och delar. Tvåvåningshusen har slammade fasader i en mild färgskala, yttertaken är belagda med enkupigt taktegel och varje hus har en stor veranda i bottenvåningen och en mindre gavelplacerad balkong. I anläggningen ingår som en viktig del den långsmala entrébyggnaden med fasader i trä och karaktäristisk inkörsportal (hus 16). Läget nära tunnelbana och vägar bidrar till stadsbildsmässiga värden.

Ålderdomshemmet byggdes i slutet av 1990-talet om till bostadslägenheter och då tillkom även ett par sophus. Förändringarna har inte i grunden påverkat de kulturhistoriska värdena.

Gamlebo 8 – hus 3 och 4

Grönt = Fastighet/fastigheter med bebyggelse som är särskilt värdefull från historisk, kulturhistorisk, miljömässig eller konstnärlig synpunkt.

Fastigheten/fastigheterna ingår i ett kulturhistoriskt värdefullt område, utpekade av Stockholms stadsmuseum.

Intill Svedmyra tunnelbanestation ligger f.d. Gammelbyns ålderdomshem, en anläggning som uppfördes 1924. Inom åldringsvården kom Gammelbyn att representera ett socialt nytänkande och har därmed stora socialhistoriska värden. I slutet av 1950-talet

kompletterades anläggningen med fyra vårdbyggnader på fastigheten Gamlebo 8. Av dessa hus är idag två välbevarade; hus 3 och 4. Husen ritades av arkitekten Anders Tengbom och gavs en tidstypiskt stringent modernistisk arkitektur i rött tegel med generösa fönsterpartier och med välarbetade detaljer. Byggnaderna ingår som en viktig årsring i den sjukhemsvård som genom åren byggts byggdes upp i Stureby.

På fastigheten Gamlebo 8 finns dessutom ytterligare två byggnader från 1950-talet (hus 5 och 6). De är dock idag kraftigt förvanskade genom bl.a. bytta fönster och balkonger.

Gamlebo 8 – hus 5 och 6

Gult = Fastighet med bebyggelse av positiv betydelse för stadsbilden och/eller av visst kulturhistoriskt värde.

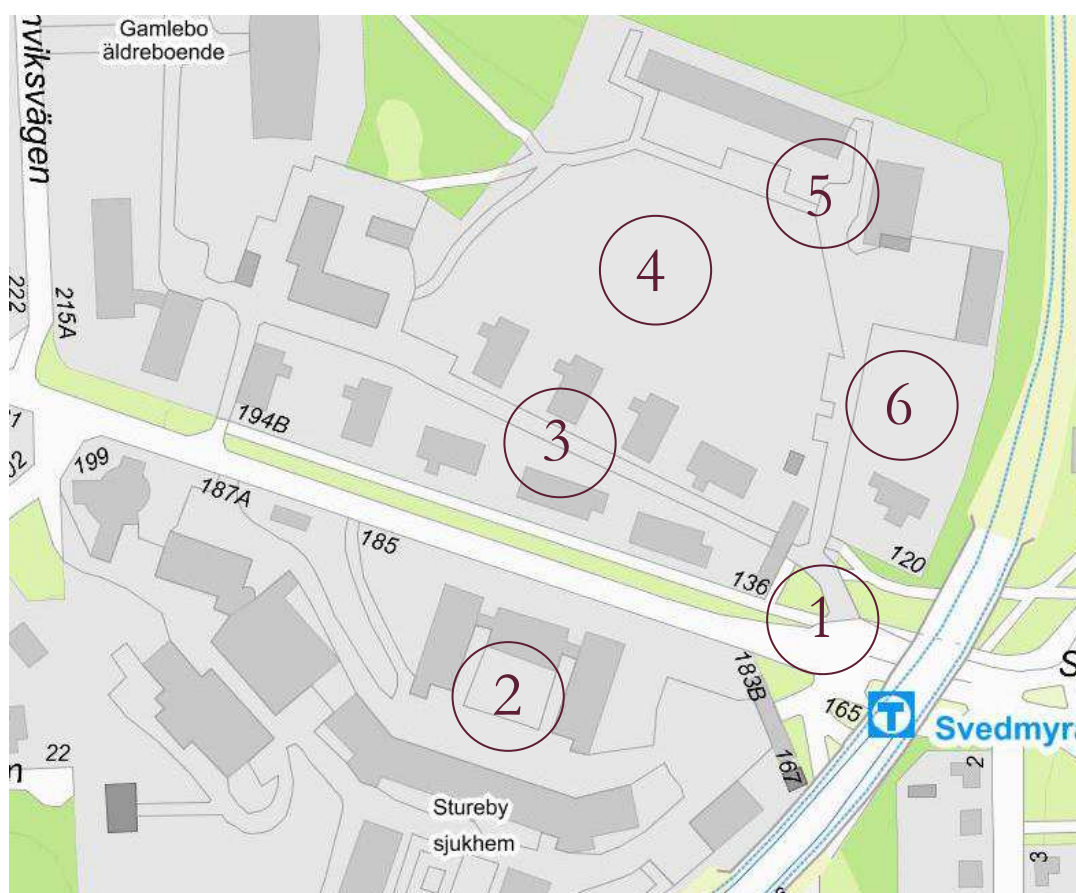


Nuvarande fastighetsindelning. Kartutdrag från Stockholm stad.

Beskrivning

Stureby

Under 1920-talet började Ersta villastad byggas på mark som tidigare tillhört Ersta gård. Villaområdena växte fram till 1930-talet längs den centrala Tussmötevägen. När området blev en egen stadsdel 1926, drog det igång en debatt om dess namngivning, vilket resulterade i Stureby efter Sten Stures seger i slaget vid Brännkyrka 1518. 1929 fick Sturebys östra delar en av ytterområdets större stadsplaner, innehållande 36 kvarter för mindre villor med trädgårdar samt enstaka hyreshus. Tillsammans med senare tillkomna större villor, radhus och hyreshus karaktäriseras Stureby av en mer blandad bebyggelse än stadens reglerade egnahemsföretor. Gatunäten och bebyggelsen följer områdets kuperade terräng.

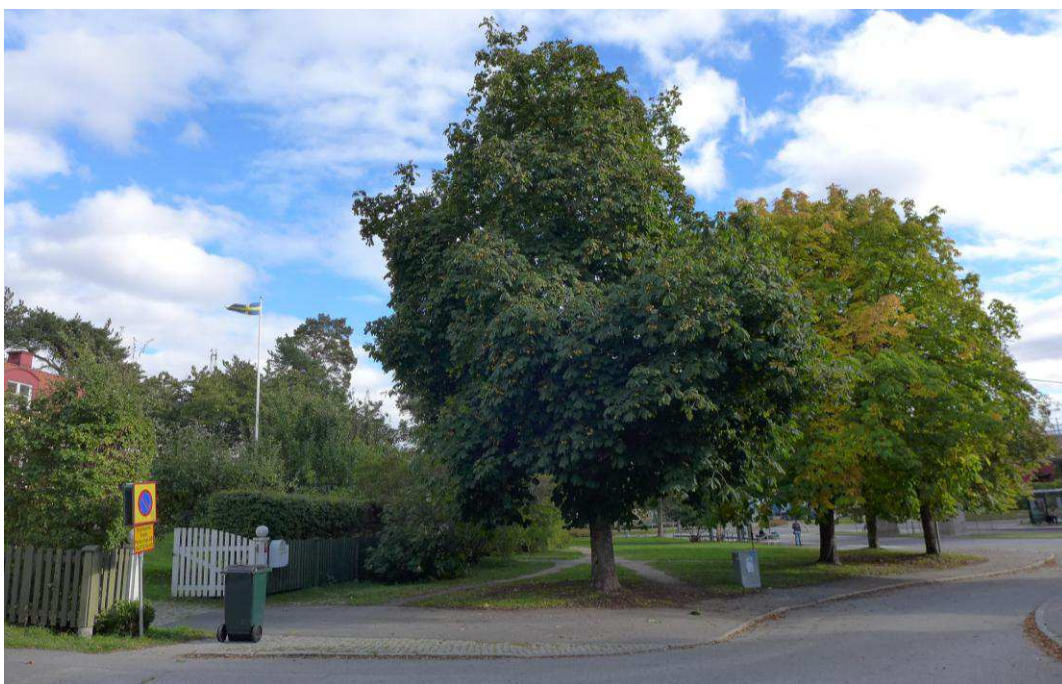


Orienteringskarta över området. De röda siffrorna anger ordningen för den beskrivande texten nedan. Kartutdrag från Stockholm stad.

Gammelbyn och Stureby sjukhem

1. Huvudentrén

Huvudentrén till området ligger på en plats i anslutning till tunnelbanebron vid Svedmyraplan, som i norr avgränsas av villan Sysslomansbostaden med tillhörande trädgård och grönyta samt grindstugorna mot infartsvägarna till Gammelbyns ålderdomshem och Stureby sjukhem i väst respektive söder. Grindstugorna är i tjugotals klassicistisk stil och har en liknande utformning i en våning med locklistpanel, tegeltak och en genomgående portal som utgör ingången mot områdenas respektive huvudgator.



Entréplanen framför den norra grindstugan, sett från norr (överst) och väster (ovan).

Mitt emot Gammelbyn på andra sidan Tussmötevägen ligger Stureby sjukhem, med den stora vårdhemsbyggnaden för kroniskt sjuka placerad i områdets mittparti. Byggnadens huvudparti ligger i ost/västlig riktning med flyglarna svängda mot nordost respektive nordväst. Väster om byggnaden i flygelns förlängning ligger köksbyggnaden, tvättbyggnaden, samlingssalen och kapellbyggnaden. Norr om den stora vårdhemsbyggnaden vid Tussmötevägen ligger två paviljonger och söder om ligger tre paviljonger.



Den södra grindstugan som utgör entrén till Stureby sjukhem. Bilden är tagen 1954. Denna äldre bild är tagen innan träd hunnit växa till sig och illustrerar området bra. Från Stockholmskällan

3. Gammelbyns ålderdomshem

Vid Gammelbyns ålderdomshem, ligger bostadshus i två våningar grupperade på varsin sida av huvudgatan. Ingången till området går genom den norra grindstugan med välvd portal (på bild under punkt 1). Vid gatans slut finns ett mindre torg med anläggningens huvudbyggnad som ursprungligen innehöll samlingssal, administration, ekonomiavdelning, sjukstuga och personalbad. Byggnaderna är utformade i en tjugotalsklassicistisk arkitektur med slammade tegelfasader och sadeltak belagt med taktegel. Entréerna är placerade på byggnadernas långsidor. Till varje bostadshus finns en mindre gavelplacerad balkong och en stor veranda med en tillhörande trädgård där gränsen mot Tussmötevägen avgränsas av ett sammanhängande häckparti. Ursprungligen var husens färgsättning vit, crème och grå (Aftonbladet 21/7 1930).



Överst: huvudgatan i Gammelbyns äldreboende, sedd från grindstugan. Ovan: ett av bostadshusen sett från naturparken i nordväst.

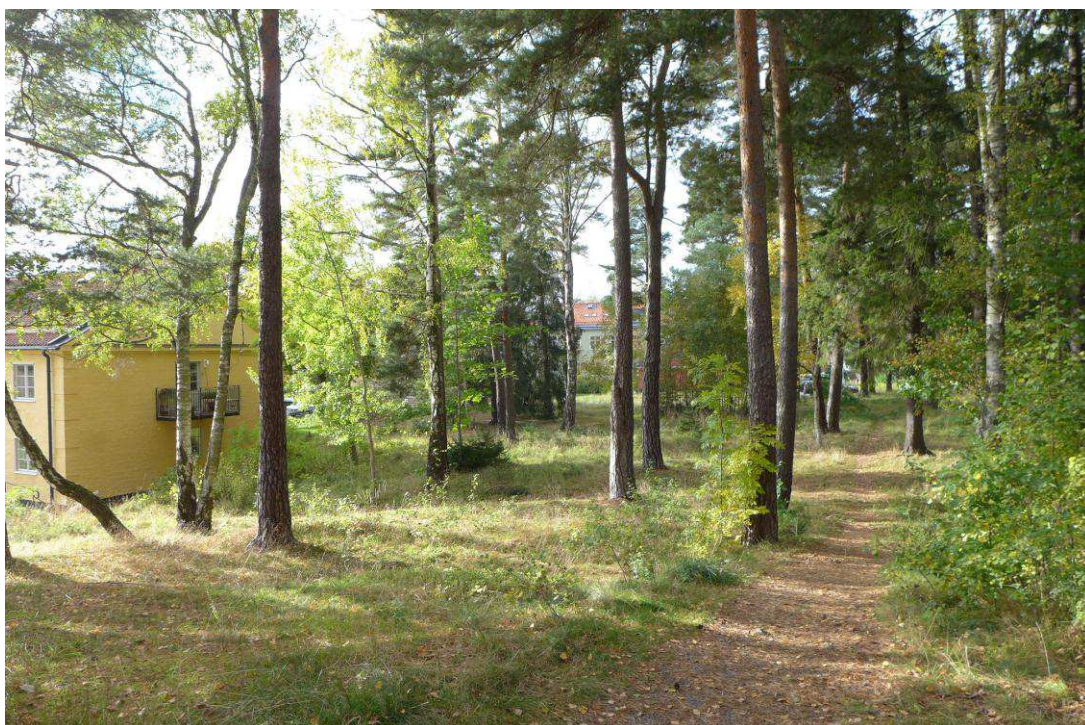
4. Naturparken

Direkt norr om och alldeles i anslutning till äldreboendena i Gammelbyn ligger ett mindre skogsparti som är sammanbundet med Hemskogen. Innan 1960-talet, då två flerbostadshus byggdes norr om skogspartiet var denna koppling tydligare. Skogspartiet ingick i den stadsplan som upprättades i samband med att äldreboendet uppfördes och inför sjukhemmets tillkomst. Marken sågs som en del av Gammelbyn och man benämnde den troligen som en *skogspark*. Stor vikt hade lagts vid hur bostadshusen i äldreboendet skulle placeras och den lugna och hälsosamma omgivningen var en faktor som ansågs mycket positiv. När husen byggdes iordningställdes skogspartiet och blev så en naturpark för de boende.

Naturparken är kuperad och belägen på en mindre höjd i förhållande till bostadshusen. Den består av äldre tallskog som med tiden fått blandskogskaraktär och har delvis slyat igen. Markvegetationen är till stora delar blåbärsris och mossor. Rundade bergspartier bryter fram här och var. Genom naturparken leder flera äldre gångstigar, där en större stig går tillbaka längs bostadshusen utmed slänten och bort mot grindstugan. Nära grindstugan finns en plats på höjden där man troligen från början haft en anlagd uteplats.



Del av naturparken som ansluter till bostadshusen i Gammelbyns äldreboende.



Överst: en av gångstigarna genom naturparken. Ovan: mitt i är marken kuperad och här finns en höjd med stigar som leder upp.

5. F.d. personalbostäder till Stureby sjukhem m.fl.

Den ursprungliga gångvägen fortsätter uppför en backe mot ett lågt flerbostadshus, norr om skogspartiet, som bildar gräns mot Hemskogen. Byggnaden är placerad i öst-västlig riktning, har fyra våningar och ligger i slänten med långsidan mot norr. Nedanför byggnaden i söder finns en iordningställd grönyta med gångvägar mot entréerna som omges av häckar och en utegård för ett dagis.

Utmed gränsen ner mot tunnelbanespåret finns ett relativt nyuppfört bostadshus (2008) med ljus beige putsfasad och balkonger på långsidan mot parkeringen. Fönsterpartierna har markerats med färgfält i olika gröna och gula nyanser.



Den låga lamellhuslängan i Gamlebo 4 sedd från den västra gaveln. Det högra tvärställda lamellhuset skymtar i bakgrunden. Naturparken är belägen åt höger i bild.

6. Sysslomannabostaden

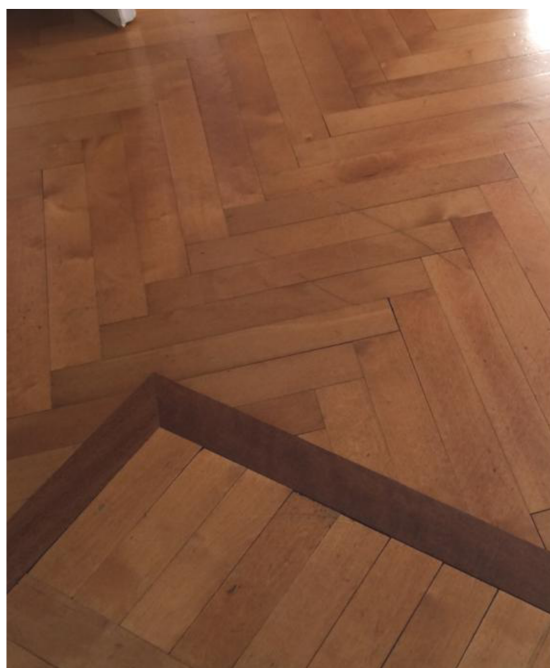
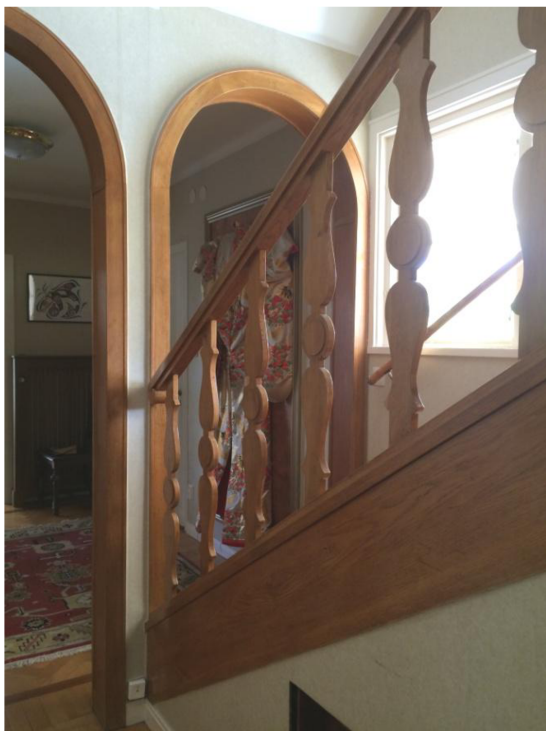
Ner mot platsen till områdets huvudentré utmed tunnelbanespåret ligger bostaden till sysslomannen för Stureby sjukhem och Gammelbyns äldreboende, som bedrevs som två olika delar av samma verksamhet. Sysslomannen kan närmast översättas till dagens verkställande direktör – en av styrelsen utsedd ansvarig att sköta verksamhetens ekonomiska och juridiska angelägenheter samt driften av verksamheten.

Sysslomannabostaden är en större villa byggd 1932 ritad av arkitekt Theodor Källgren. Byggnaden är placerad i öst/västlig riktning med huvudentrén åt söder och entréplanen till Gammelbyns äldreboende. Tomten sträcker sig mot norr som en remsa mellan lokalgatan åt väster och tunnelbanespåren åt väster. Den norra delen av tomten som ligger bakom byggnaden, har en skogskaraktär med tallar och berg i dagen. På husets framsida är istället den åt söder sluttande tomten, bearbetad med rabatter, fruktträd och gräsytor. Från entréplanen leder en granittrappa upp till husets ursprungliga huvudentré. Byggnaden är i närmast oförändrad, dock har en entréutbyggnad skett på husets västra gavel, där den tidigare köksentrén låg. Den entrén fungerar idag som huvudentré.

Arkitekturen är klassicerande med arbetade snickerier. Fasaderna är klädda med locklistpanel och sadeltaket är belagt med enkupigt tegel. Tvåluftsfönster med tredelade lufter är i original. Den ursprungliga och påkostade entréverandan har en tydlig roll som blickfång och anger tonen för bostadens betydelse. Den avspeglas också i husets invändiga utformning med stora rum i fil, vackra parkettgolv och andra bearbetade byggnadsdetaljer.

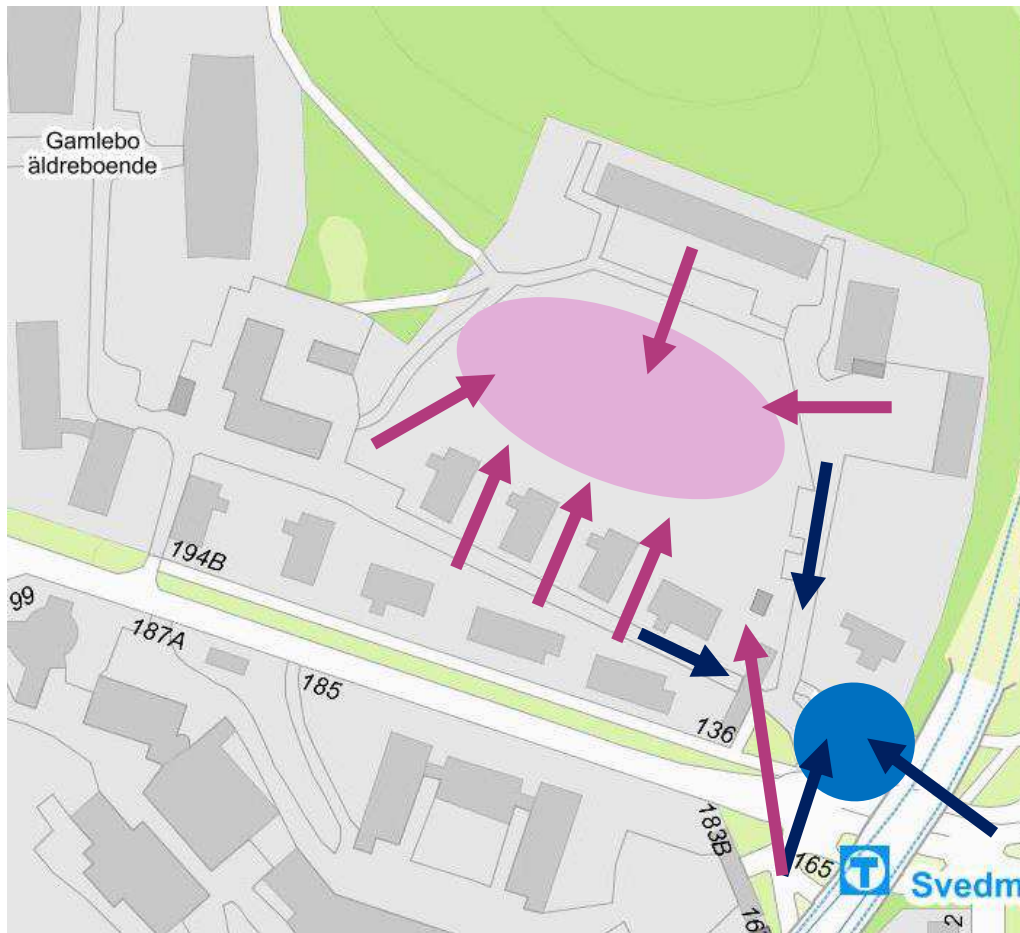


Den ursprungliga huvudentrén som vetter åt söder. Entréverandan är bearbetade med klassicerande snickerier och tydliggör Sysslomannabostadens status.



Överst till vänster: del av trappräcke i ek med valvbågar i ek markerande gränsen mellan husets privata och representativa delar. Överst till höger: fönsterbänkar av kålmårdsmarmor. Ovan till vänster: fiskbensparkett med fris återfinns i hall och sällskapsrummen samt i övre trapphallen. Ovan till höger: ursprungliga och ovanliga fönsterklinkor.

Siktlinjer

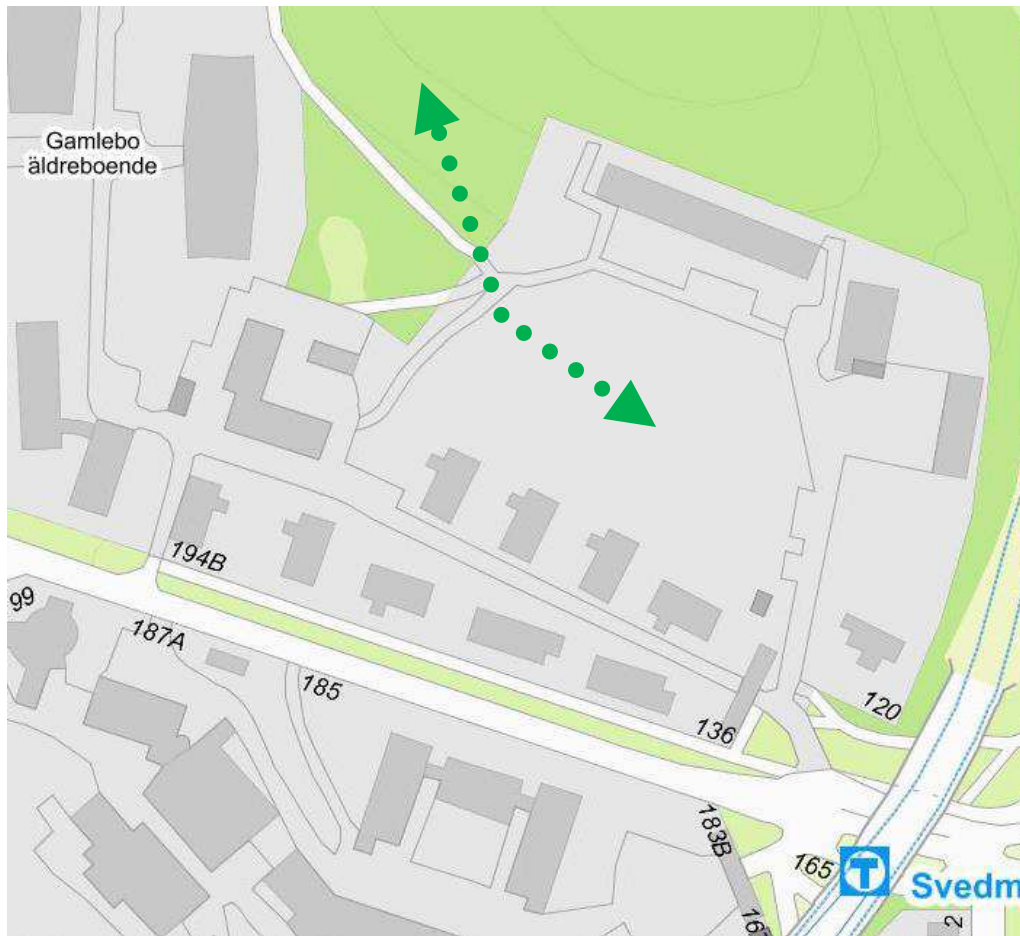


Siktlinjer mot naturparken anges med lila pilar, siktlinjer mot entréplan och sysslomannabostaden med mörkblå pilar.

Förändringar av naturparken och tomten för sysslomannabostaden påverkar i högsta grad de siktlinjer som är riktade mot respektive yta. Siktlinjer styr mycket av den visuella upplevelsen av en fysisk miljö och förändringar som bryter eller stör dessa siktlinjer kan komma att innebära en negativ påverkan för upplevelsen.

I aktuellt planområde är naturparken och den entréplanen framför sysslomannabostaden de centrala ytor som kommer att beröras av ev. ny bebyggelse. Av de kulturhistoriska värden som finns här utgör upplevelsen av området en stor del. Vad gäller förändringar av naturparken är det framför allt de omkringliggande fastigheterna och dess boende som kommer att påverkas.

Gröna samband/stråk

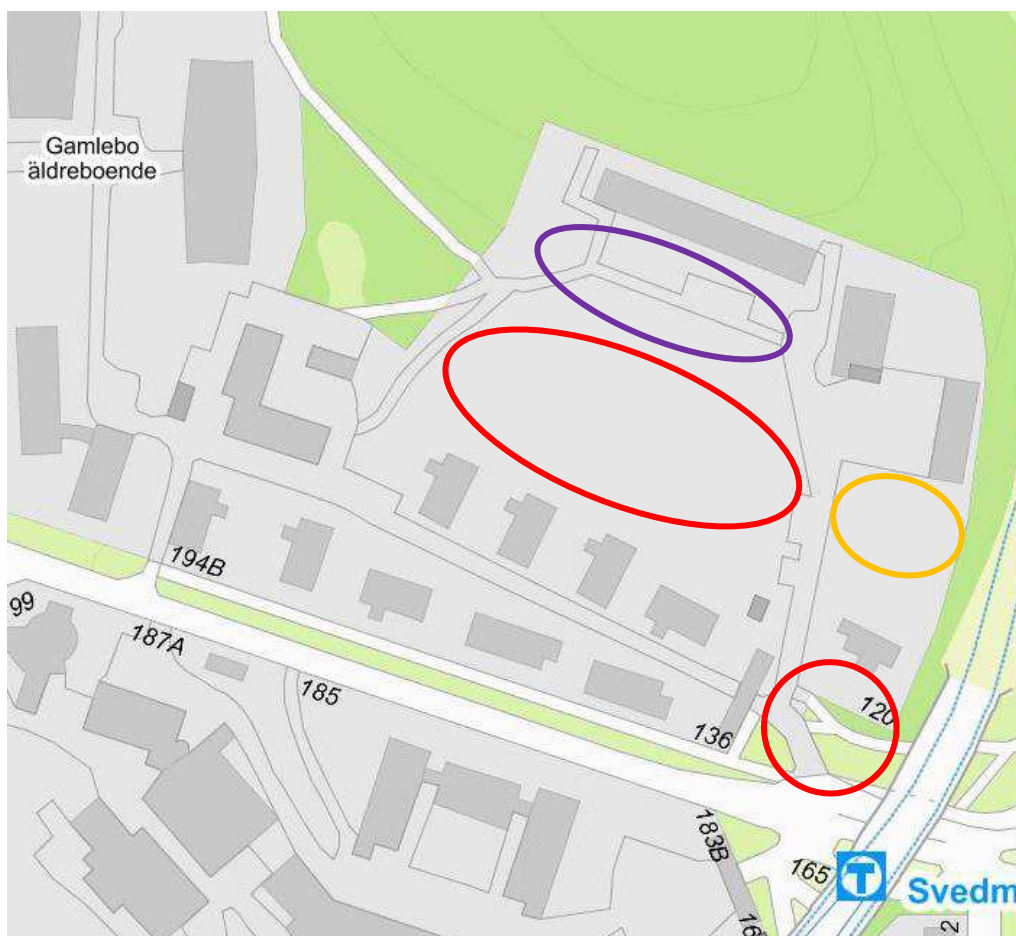


Gröna pilar markerar det gröna stråket från Hemskogen i norr till naturparken.

Ursprungligen var området norr om Gammelbyns äldreboende en del av Hemskogen. När de två flerbostadshusen uppfördes på 1960-talet bröts det norra sambandet men genom den lägre lamellbyggnadens placering i öst/västlig riktning förstärktes också skogspartiets tillhörighet till bebyggelsen.

En naturlig inramning skapades kring skogspartiet samtidigt som en öppenhet i nordväst bibehöll kopplingen till Hemskogen. Idag fungerar naturparken som ingång till Hemskogen från Svedmyra tunnelbanestation.

Känslighetsanalys



	HÖG KÄNSLIGHET
	KÄNSLIG
	TÅLIG

En sammantagen bedömning är att området har olika känslighet för förändringar. Som mest betydelsefulla och därigenom mest känsliga är naturparken och entréplanen. Ytan framför den låga lamellhusbyggnaden, längs promenadvägen är även den känslig men är förändrad genom sin närhet till bostadshuset och bedöms inte ha lika hög känslighet. Tomten för sysslomannabostaden (Gamlebo 5) är som villatomt betraktad väl tilltagen. Den norra delen av tomten är inte heller iordningställd utan har en karaktär av naturtomt. Vidare är denna del av tomten inte synlig från bostadens entrésida och således inte heller från entréplanen. Genom det bedöms den vara tålig för förändringar.



Från invigningen av Gammelbyns ålderdomshem den 12 september 1930. Borgarrådet Victor Karlsson talar. SvD-samlingen, Stockholms stadsmuseum

Historik

Ålderdomshemmens organisation

Ålderdomshemmen kallades fram till 1899 fattighus eller fattighus-inrättning. De sköttes av stadens fattigvårdsnämnd som tillsatte styrelser att sköta de olika fattighusen. En styrelse kunde ansvara för flera fattighus i ex. den norra delen av staden. Strax efter sekelskiftet 1900 beskrevs styrelsens uppgift och befogenhet som:

”Styrelsen håller uppsikt och vård om hemmet, dess byggnader och öfriga tillhörigheter, tillser att å hemmet intagna komma i åtnjutande af erforderlig vård och det underhåll, hvarom Fattigvårdsnämnden särskildt förordnar, äfvensom af de gåfvor och räntemedel, som vid hemmet böra utdelas, föranstaltar, att mathållningen å hemmet på lämpligaste sätt ordnas, samt ombesörjer i öfrigt hemmets alla angelägenheter; egande styrelsen till upprätthållande af ordning, snygghet och sedlighet inom hemmet att vidtaga de åtgärder och meddela de föreskrifter, som anses erforderliga – Styrelsen har till sitt biträde en syssloman, hvilken samtidigt är inrättningens föreståndare, redogörare och räkenskapsförare. Han äger rätt att å styrelsens vägnar utöfva öfver underhållstagarne den husbonde-rätt, som, enligt gällande förordning angående fattigvården, Fattigvårdsnämnden öfver dem tillkommer”

Gammelbyns äldreboende kom att lyda under syssloman Gösta Valdén som även ansvarade för Sabbatsbergs äldreboende.

Ålderdomshemmens arkitektur

Med införandet av 1918 års fattigvårdslag kom en fattigvårdsreform att genomföras som innebar att varje svensk kommun inom en tioårsperiod skulle ha ett ålderdomshem. Hemmen skulle drivas i kommunal regi och för att göra arbetet enklare lät Svenska Fattigvårdsförbundet anställa arkitekt Theodor Kellgren, som var med att ta fram standardiserade normalritningar och anvisningar för byggandet av ålderdomshem.

Materialet sammanställdes i häftet *Normalritningar till Ålderdomshem Barnhem m.m.* och utkom 1920. Normalritningarnas principer kom att användas i nästan varje svensk kommuns ålderdomshemsbyggande mellan åren 1920-1934, med omkring 500 genomförda nybyggen och upp emot 1000 ombyggnader. Byggnaderna följde två huvudtyper, en mindre med villalikhedande form samt en större med en samlande huvudbyggnad. Fasaderna hade en enkel klassicerande utformning.

Gammelbyns ålderdomshem

I enlighet med införandet av fattigvårdslagen tillsatte Stockholm stad i början av 1920-talet en kommitté som skulle utreda anstaltsvården för äldre. Gammelbyns ålderdomshem blev det första som staden byggde utanför Stockholms centrala delar. Det invigdes 1930 och gav plats för 260 pensionärer. Byggnaderna ritades av Theodor Kellgren och utformades enligt tidens nya tankar kring åldringsvård. Ålderdomshemmet fick stor uppmärksamhet i dagstidningarna som löpande följde hur uppförandet fortskred. Det blev något av en mönsteranläggning av ett slag som aldrig byggts tidigare i Sverige och kanske inte i övriga Europa heller. I Aftonbladet skriver man *"Gammelby ålderdomshem utgör ett av de vackraste och mest värtaliga bevis på, att man numera tillvaratager även de hjälplösa åldringarnas intressen och gör deras sista dagar ljusa och lugna."* (21/7 1930)

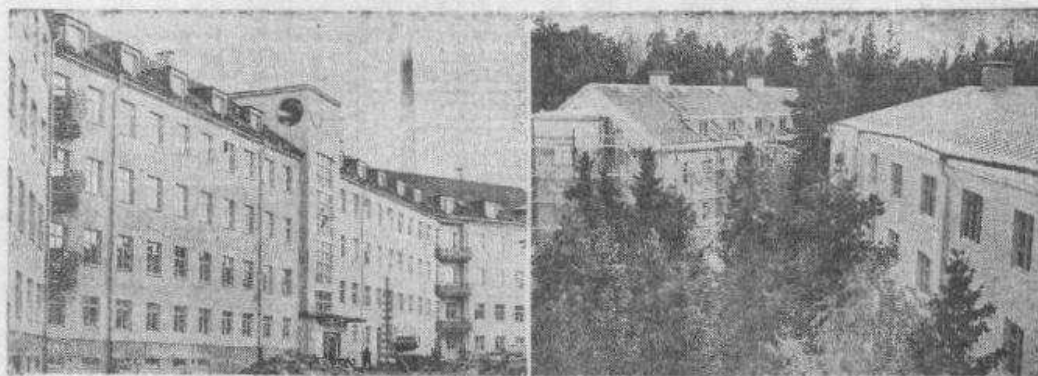
Den tidigare monumentala formen med stora byggnadskomplex frångicks och istället byggdes mindre enheter med tvåvåningshus som grupperades kring en bygata. Utformningen skulle tona ner anstaltsprägel och föra tankarna till en svensk by eller småstad. Målet var att skapa lugn och en känsla av hemtrevnad, utan att påkalla allt för stor uppmärksamhet från omgivningen. För att öka de boendes hemkänsla försågs byggnadernas fasader med ett visst mått av variation, där målet var att de äldre skulle uppleva husen som mer personliga. Ålderdomshemmet placerades också i ett naturskönt läge utmed Tussmötevägen i närheten till Svedmyra spårvagnsstation. I slutet av 1990-talet byggdes ålderdomshemmet om till bostadslägenheter.



Överst: grindstugan som portal till bruksgatan i Gammelbyn. Grindstugan var också vaktmästarbostad. Bild från 1938. Ovan: från invigningsdagen 1930, bilderna från Stockholms stadsmuseum

VÅRDHEMMET VID STUREBY NU FÄRDIGT.

En imponerande anläggning om 14 byggnader med tillsammans 710 vårdplatser.



Vårdhemmet vid Stureby med dess 110 m. långa fasad (t. v.). Ett par av försörjningshemmets byggnader inbäddade i grönskan.

Artikel från Aftonbladet, 18 oktober 1935. KB

Stureby sjukhem

1935 invigdes Vårdhemmet Stureby som placerades på andra sidan Tussmötevägen. Det ritades av Theodor Kellgren och gav plats för 335 patienter på områdets kroniska sjukhus och 400 försörjningstagare. I takt med att antalet försörjningstagare minskade på 1970-talet kom fyra av områdets paviljonger att byggas om till vårdavdelningar. 1971 övertogs vårdhemmet av Landstinget och fick namnet Stureby sjukhus.

Naturparken

Arkitekten strävade efter att skapa en god samverkan mellan byggnader och vegetation, med hänsyn till terrängförhållanden och anslutningen till den omgivande naturen samt tomtens begränsade storlek. I skriften från 1920 *Normalritningar till ålderdoms hem m.m.* anges att "Vid hemmets förläggning å tomten samt dennas planering böra de av naturen givna förutsättningarna för trevnad så långt sig göra låter utnyttjas, och sålunda vackra och egendomliga träd, berg, stenar eller dylikt bibehållas. Vidare ges anvisningar till hur kommunerna bör gå tillväga vid planerandet av en anläggning. Man skriver "Å situationsplanen bör även angivas tomtens beskaffenhet i stora drag Finnas större värdefulla träd, stenar eller bergsformationer å tomten, vilka kunna vara till nytta, glädje och trevnad, böra även deras belägenhet och karaktär utmärkas å situationsplanen. Stadsplanen från 1932 inkluderar också med önskvärd tydlighet naturmarken norr om byggnaderna som en del av det planlagda området.

I slutet på 1950-talet ritade Walter Bauer en ny planterings- och växtplan för anläggningen. Även naturparken ingår i den planen. I arbetsbeskrivningen anges särskilt för naturmarken att "den ska rensas noga från skräp och torra grenar. Lera och matjord får icke påföras detta område. Befintligt jordtäckte luckras där så erfordras och kompletteras med skogsjord av samma beskaffenhet som den befintliga eller belägges med liknande

torv. Den med jord lagade naturmarken besås med rödsvingel 3 kg per 100 kvm. Befintlig vegetation rensas på bästa sätt. Träd som skall borttagas bestämmes på platsen.”



Utsnitt från den ekonomiska kartan 1934. Gult markerar trädgård. Karta från Lantmäteriet

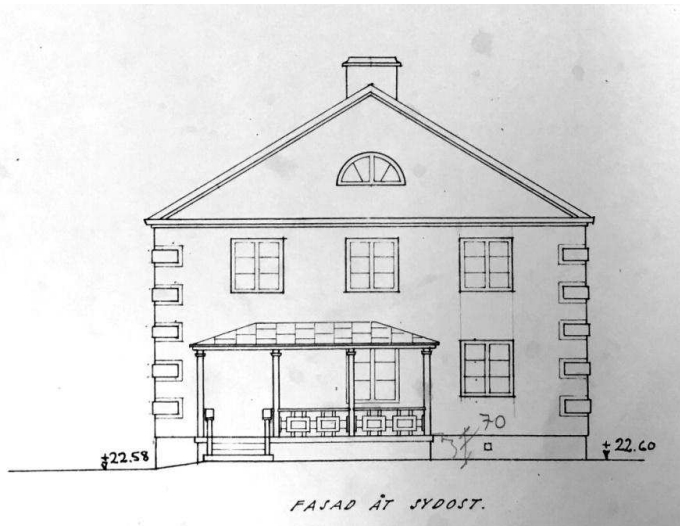
Tjugotalsklassicismens naturanpassade planer

Tjugotalsklassicismen grundar sin gestaltning i den nationella historiska arkitekturen med ideal som enkelhet, enhetlighet och klarhet. Tidens stadsplaneideal var inspirerad av den nya naturanpassade stadsplaneringen och dess företrädare arkitekt Camillo Sitte. Hans stadsplaneidéer utgick från noggranna studier av platsens historiska framväxt, topografi och naturförutsättningar. Tjugotalets stadsplaner inspirerades också av tankarna kring den engelska trädgårdsstaden, med friliggande en- eller fåfamiljshus eller två- till trevåningshus placerade i grönskande stadsdelar i städernas ytterområden.

Arkitekt Theodor Kellgren (1880-1936)

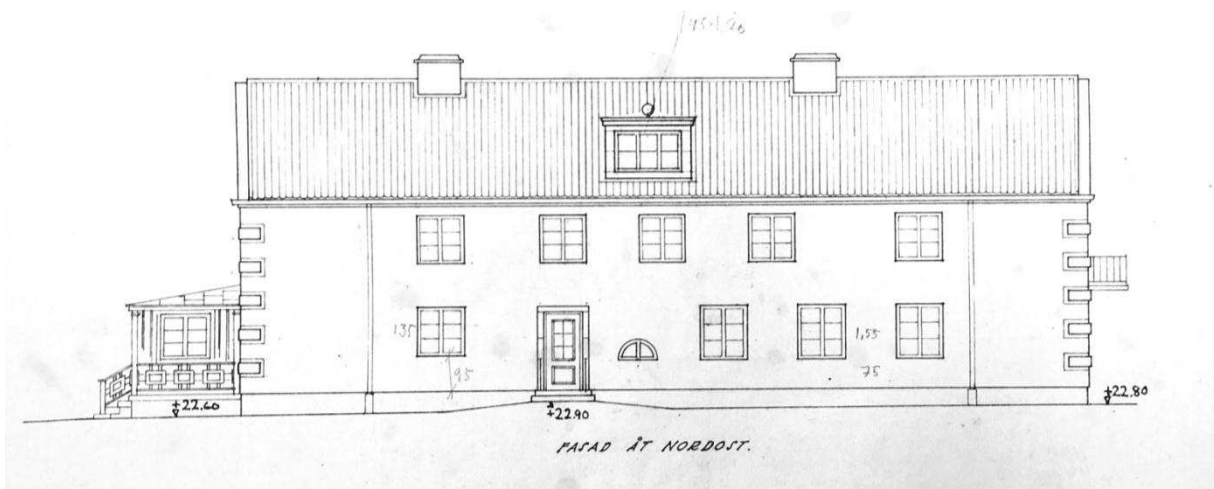
Theodor Kellgren föddes i Östra Sallerup utanför Hörby i Skåne 1880 och var elev vid Tekniska högskolan i Stockholm. Från och med 1910 anställd av Svenska fattigvårdsförbundet för att ta fram ritningar till ålderdomshem och barnhem med hemlik karaktär för fattiga kommuner. Ett flertal ålderdomshem uppfördes efter Theodor Kellgrens ritningar under 1910-talet. 1920 sammanställdes ett häfte med anvisningar och normalritningar för ålderdomsvårdsbyggnader med ritningar av Kellgren.

Efter denna skrift uppfördes bl a Skålleruds ålderdomshem i Dalsland och Gammelbyns Ålderdomshem i Svedmyra, Stockholm, uppfört 1924. Under 1920-talet ritade han även sanatorier och epidemisjukhus. Kellgren ritade "sinnesslöanstalten" Strömsör i Nordmaling 1915 och 1924 ritade han Tallhöjden (11, i dag rivet) på Johannesberg. 1932 uppfördes institutionen för långtidsvård och kroniskt sjuka i Visby, Mariahemmet, och 1936 Stureby i Stockholm, samtliga efter ritningar av Kellgren.



Vänster: gavelritning för
bostadshus i Gammelbyn.
Arkitekt Teodor Kellgren 1928.
Landstingets arkiv

Nedan: Fasadritning för
bostadshus i Gammelbyn.
Arkitekt Teodor Kellgren 1928.
Landstingets arkiv



Källor

Planer, ritningar, handlingar,

Nybyggnadsritningar Gamlebo 5, Stockholm 1932 – Stockholms stadsarkiv

Nybyggnadsritningar Gamlebo 6, Stockholm 1928 – Landstingets arkiv

Arbetsbeskrivning samt planer till trädgårdsanläggning, Walter Bauer FST, 1957 – Landstingets arkiv

Tryckta källor och litteratur

Brännkyrka 1913-2013: socknen som blev 51 stadsdelar, 2013

Kellgren Theodor (red.), *Normalritningar till Ålderdomshem m.m.*, Stockholm 1920

Nordisk familjebok

Müller Jos., *Fattigvården i Stockholm – från äldre till nyare tid, jämte beskrivning av Stockholms stads arbetsinrättningar*, Stockholm 1906

Stureby: en rundvandring i flera dimensioner, 1985

Williams Lisbeth och Blomberg Ingela, *Tjugotalshusen idag*, Stockholm 2005

Vårdhemmet Stureby i Stockholm – berättelse över anstalten och dess tillkomst, Vårdhemmets byggnadskommitté, Stockholm stad 1937

Åman, Anders, *Om den offentliga vården. Byggnader och verksamheter vid svenska vårdinstitutioner under 1800 och 1900-talen*, Stockholm 1976

Arkiv

Kungliga biblioteket *Digitaliserade dagstidningar*

Landstingets arkiv

Stockholmskällan (Stockholm stad m.fl.)

Stockholms stadsarkiv

Stockholms stadsmuseum