



Ugglevikens vattenreservoar

Kulturmiljöutredning 2021-01-11

UGGLEVIKENS VATTENRESERVOAR - KULTURMILJÖUTREDNING

Beställare

Stockholm Vatten

Konsult

WSP Samhällsbyggnad
MKB/Kulturmiljögruppen
WSP Sverige AB
121 88 Stockholm-Globen
Besök: Arenavägen 7
Tel: +46 10 722 50 00

Org nr: 556057-4880
www.wsp.com

Datum

Stockholm , 2021-01-11

Omslagsbild:

Ugglevikens vattenreservoar, C.G. Rosenberg, Tekniska museet
WSPs nytagna fotografier om inget annat anges.

Uppdragsnamn

MKB Ugglevikens vattenreservoar

Uppdragsnummer

10303817

Uppdragsansvarig

Marianne Klint

Handläggare

Mari Ferring, uppdragsledare, sakkunnig kulturvärden (K)
Charlotte Hedenström, byggnadsantikvarie, sakkunnig kulturvärden (K)
Ezequiel Pinto-Guillaume, arkeolog

Granskare

Emil Bergstén, sakkunnig kulturvärden (K)
Cecilia Lindblom, arkeolog

INNEHÅLLSFÖRTECKNING

Sammanfattning 4

INLEDNING 5

uppdrag och syfte 6
kulturrehistorisk värdering - metod 7
Utredningsområde och Avgränsning 8
Underlag och Genomförande 8

KULTURHISTORISKT VÄRDE 9

Historisk överblick - vad berättar miljön? 10
Platsen och det omgivande landskapet 17
Platsens tidsdjup -Vad berättar miljön? 20

KOPPLING TILL RELEVANT LAGSTIFTNING 27

Lagskydd och ställningstaganden 28
Riksintresset Stockholms innerstad med Djurgården 29
Kungliga Nationalstadsparken 31
Viktiga vyer 35
Plan- och bygglagen 37
Kulturmiljölagen 37

KOMMANDE KONSEKVENSBEDÖMNING 39

Kommande konsekvensbeskrivning - Tillvägagångssätt och utgångspunkter 40

REFERENSER 41

SAMMANFATTNING

Uppdraget

I samband med att Stockholm Vatten och avfall redovisar upprustningsbehov inom verksamheten har Uggleviksreservoarens kapacitet och värden aktualiserats. Syftet med kulturmiljöutredningen är att klarlägga den befintliga reservoarens kulturhistoriska värden, samt redovisa kopplingar till relevant lagstiftning. Utredningen är förutsättningslös och det görs ingen bedömning av något särskilt förslag.

Kulturmiljöutredningen är också en betydelsefull del av miljökonsekvensbeskrivningen (MKB) som ska tas fram inom ramen för kommande planering. I nästa steg kommer en konsekvensbedömning för kulturmiljö att utföras i samband med detta.

Byggnaden

Uggleviksreservoaren är belägen i Lill-Jansskogen och tillhör Stockholm Vatten och avfall. Den togs i drift 1935 och är idag en del av huvudvattennätet tillsammans med reservoarerna Trekanten, Tallkrogen och Tensta samt vattenverken på Lovön och i Norsborg.

Kulturhistoriskt värde

Byggnaden är en betydelsefull kommunal teknisk anläggning i avancerad arkitektonisk form, som byggdes under välfärdssamhällets inledande decennium. Arkitekt är Paul Hedqvist, en välkänd och uppskattad arkitekt i Stockholms byggnadshistoria. Genom sin klassiska bildning och tillämpning av tidens funktionalistiska strömningar kunde han skapa "templet i skogen", i betong, där det klassiska antika templet med dess pelare och kapitäl som bär upp byggnaden omvandlades till en modern form där den

omålade betongen är synlig. Byggnaden i landskapet berättar också om ett hänsynstagande till parken runt omkring - en bevarad park av naturkaraktär.

Byggnaden har idag få eller inga motsvarigheter, särskilt som Ugglevikens systerreservoar, som låg vid Sandhamnsgatan i Stockholm och var ritad av samma arkitekt, revs på 1990-talet.

Uggleviksreservoaren har klassificerats som grön av Stadsmuseet i Stockholm, vilket innebär "fastighet med bebyggelse som är särskilt värdefull från historisk, kulturhistorisk, miljömässig eller konstnärlig synpunkt."

Platsen för reservoaren och dess omgivning har ett mycket högt kulturhistoriskt värde som en del av Norra Djurgården som historiskt bland annat varit en kunglig jaktpark. Omgivningen omfattar också Lill-Jansskogen med de närliggande historiska platserna Ugglevikskällan och Fiskartorpet samt de idrottsanläggningar som tillkommit under sent 1800-tal och tidigt 1900-tal. Området närmast reservoaren upplevs som ett stilla och ostört skogsområde.

Lagskydd och relevant lagstiftning

Plan- och bygglagen.

Grönmarkeringen i stadens klassificeringssystem innebär att byggnaden bedöms vara särskilt värdefull utifrån historisk, kulturhistorisk, miljömässig och/eller konstnärlig synpunkt. En byggnad som är särskilt värdefull får inte rivas och heller inte förvanskas.

Plan- och bygglagen slår även fast att vid planläggning och i nya ärenden om bygglov ska byggnadsverk utformas och placeras på ett sätt som är lämpligt med hänsyn till stads- och landskapsbilden, natur- och kulturvärden på platsen och intresset av en god helhetsverkan.

Miljöbalken.

Området Ulriksdal–Haga–Brunnsviken–Djurgården har skydd som nationalstadspark enligt 4 kap. 7 § miljöbalken. Inom parken råder förbud mot åtgärder som innebär skada på parkens värden eller intrång i parken. Skada betyder i det här sammanhanget en negativ påverkan av någon betydelse för de angivna värdena.

För delområdet Norra Djurgården anges i Vård- och utvecklingsplanen att "Den kulturhistoriskt värdefulla bebyggelsen ska bevaras och vårdas så att dess karaktär och kvaliteter består." Även om Uggleviksreservoaren inte uttryckligen nämns, kan tolkningen vara att byggnaden är skyddad inom ramen för Nationalstadsparken. I Vård- och utvecklingsplanen för Nationalstadsparken anges även att kommunaltekniskt viktiga anläggningar ska kunna utvecklas. En sammantagen tolkning kan därmed vara att en utveckling för att funktionerna ska kunna uppnås bör vara tillåten, men att den behöver ske på ett sätt som inte skadar natur- eller kulturvärden eller innebär ett intrång i naturlandskapet.

Riksintresset Stockholms innerstad med Djurgården. De värden som ligger till grund för utpekandet av Riksintresset för Stockholms innerstad med Djurgården får inte skadas påtagligt. Både Uggleviksreservoaren som enskild byggnad och platsen för reservoaren kan kopplas till flera av uttrycken för riksintresset.

Värden som kopplar till båda riksintressen kan påverkas vid förändringar som sker på avstånd från platsen. Förhållandet till värdefulla platser och vyer samt hur betydelsefulla vyer och siktlinjer kan påverkas är därför särskilt relevant att belysa om en förändring av byggnadens höjd eller volym skulle bli aktuell.



Inledning

UPPDRAG OCH SYFTE

I samband med att Stockholm Vatten och avfall redovisar upprustningsbehov inom verksamheten har Uggleviksreservoarens kapacitet och värden aktualiserats.

Reservoaren är belägen inom Nationalstadsparken och Riksintresset för kulturmiljövården Stockholms innerstad med Djurgården. Anläggningen är också utpekad som särskilt värdefull av Stadsmuseet (grönmarkerad). Detta gör att det kulturhistoriska värdet och kopplingar till relevant lagstiftning behöver belysas i samband med ett utvecklingsarbete. WSP har därmed fått i uppdrag att redovisa en kulturmiljöutredning.

Syftet med utredningen är att klargöra och lyfta fram den befintliga reservoarens kulturhistoriska värden och kulturhistoriska värden i reservoarens närområde samt redovisa kopplingar till relevant lagstiftning på lokal, regional och nationell nivå.

Kulturmiljöutredningen är också en betydelsefull del av den miljökonsekvensbeskrivning (MKB) som ska tas fram.

Foto: Almberg Preinitz,
Tekniska museet.



KULTURHISTORISK VÄRDERING - METOD

Kulturhistoriskt värde

Begreppet kulturhistoriskt värde definieras i Riksantikvarieämbetets plattform för värdering och urval (2015) som "de möjligheter materiella och immateriella företeelser kan ge vad gäller att inhämta och förmedla kunskaper om och förståelse av olika skeenden och sammanhang samt därigenom människors livsvillkor i skilda tider, inklusive de förhållanden som råder idag."

Kriterier för kulturhistorisk värdering:

1. Möjlighet till kunskap och förståelse. Vilka bärande berättelser finns och hur kan de utläsas? Vilka uttryck, egenskaper och särdrag finns bevarade som stödjer berättelsen?

2. Kulturhistorisk helhet
Hur väl ger miljön en helhetsbild av en större kontext?

3. Kulturhistorisk relevans
I vilken grad är företeelsen kännetecknande, har utgjort förebild eller har varit särskilt betydelsefull? Hur sällsynt är den?

Värderingen visar på vilka karaktärsdrag, egenskaper, uttryck och särarter som är nödvändiga för platsens och byggnadens läsbarhet och framtida förmåga att förmedla historien. Utredningen gäller både Uggleviksreservoaren som enskild byggnad och det område där byggnaden ligger - det landskap som byggnaden är en del av.

Den kulturhistoriska utredningen och värderingen genomförs enligt Riksantikvarieämbetets **Plattform för värdering och urval**. Värderingen görs i tre steg.

1. I det första steget avgränsas en berättelse, denna utgörs av en tids- eller processkontext eller en blandning av dessa båda.
2. I det andra steget identifieras vilka uttryck som är bärande och möjliggör att berättelsen är utläsbar. I detta steg ingår även en bedömning i vilken grad miljön återspeglar berättelsen och hur relevant berättelsen är.
3. I det tredje steget bedöms det kulturhistoriska värdet utifrån lagstiftningens begrepp.

UTREDNINGSMRÅDE OCH AVGRÄNSNING

Inget fast utredningsområde har angivits. I huvudsak fokuserar utredningen på byggnaden i sig och det omedelbara närområdet. I ett större perspektiv har även det område beaktats (Norra Djurgården) som avgränsas i Vård- och utvecklingsplanen för Kungliga Nationalstadsparken.

UNDERLAG OCH GENOMFÖRANDE

Utredningen grundar sig på litteratur och befintliga kunskapsunderlag som rör Uggleviksreservoaren och Norra Djurgården där reservoaren ligger samt platsbesök som gjordes i maj 2020. Äldre kartor och bilder har använts för att illustrera tidsdjup och utveckling.

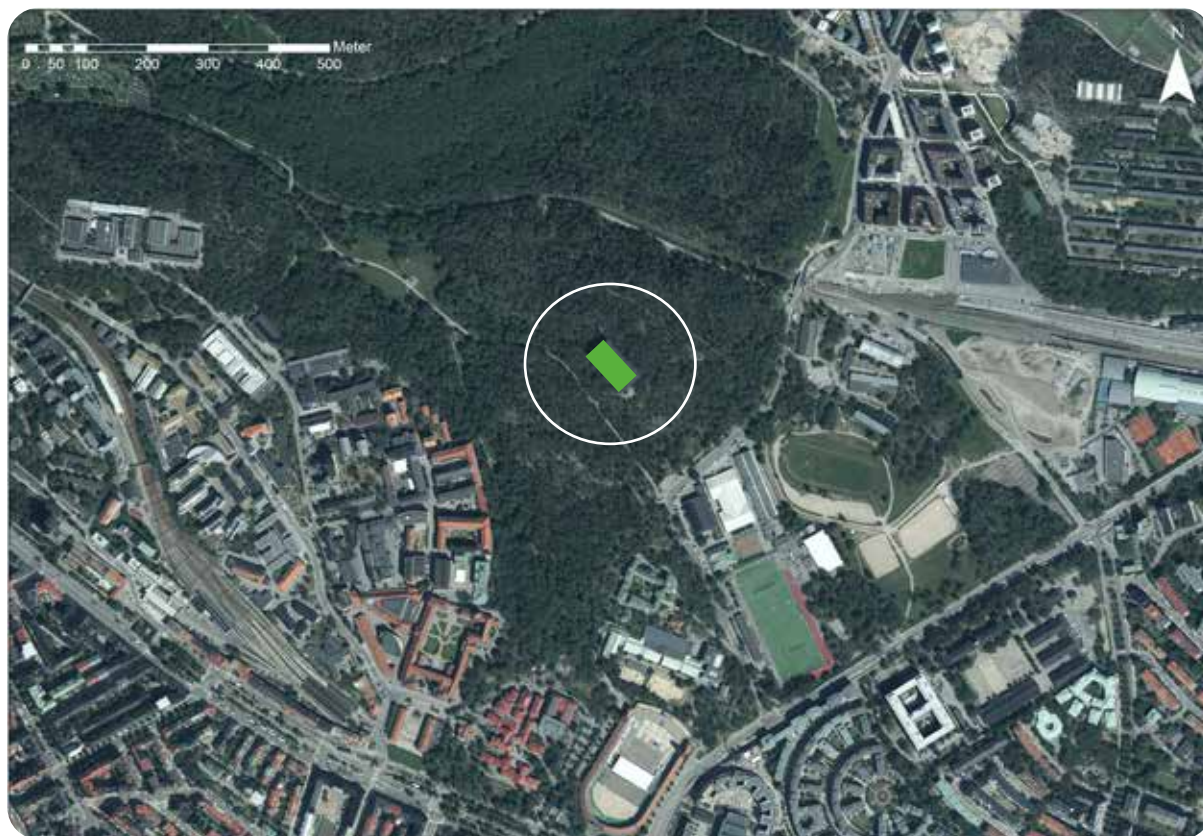
Då Uggleviksreservoaren ligger inom Nationalstadsparken och Stockholms innerstad med Djurgården

som utgör riksintresse för Kulturmiljövården, är de lagskydd som platsen omfattas av viktiga förutsättningar. Vård- och utvecklingsplan för Kungliga nationalstadsparken framtagen av Länsstyrelsen 2012 och Stockholms stads fördjupade översiktsplan för Nationalstadsparken, Stockholmsdelen antagen 2009 har, liksom lagtexter, utgjort viktiga underlag för kulturmiljöutredningen.

I och med att en kulturhistorisk klassificering av Uggleviksreservoaren gjorts av Stockholms stad har en bedömning av byggnaden fokuserat på vad som gör byggnaden särskilt värdefull samt en koppling till relevant lagstiftning inom plan- och bygglagen samt miljöbalken.

Norra Djurgården har en historia som är mycket väl känd och åtskilligt har skrivits om området och olika platser i Uggleviksreservoarens närmaste omgivning. En mer djuplodande historieberövning av platsen har därför inte ansetts nödvändig inom ramen för denna utredning, utan fokus har varit en kortfattad historik för det berörda närområdet, där de viktiga berättelserna som kommer till uttryck på platsen lyfts fram.

Då en förändring av Uggleviksreservoaren kan påverka värdefulla platser och vyer även på avstånd tas även vissa platser inom Nationalstadsparken och riksintresset Stockholms innerstad med Djurgården upp, som potentiellt skulle kunna påverkas och som kan bli intressanta att titta vidare på vid kommande konsekvensbeskrivning.

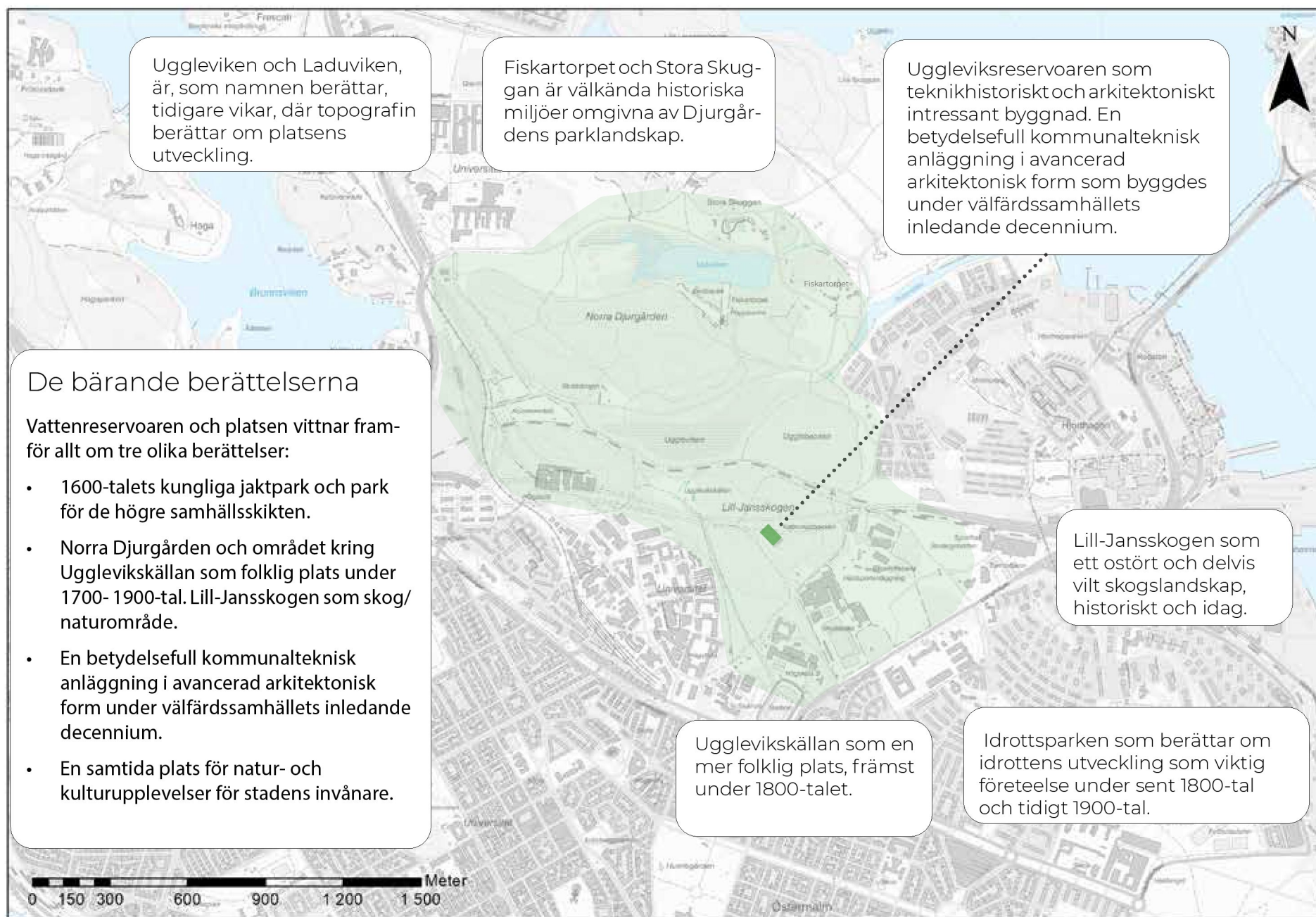


Kartan redovisar platsens läge.

2

Kulturhistoriskt värde

HISTORISK ÖVERBLICK - VAD BERÄTTAR MILJÖN?



Byggnaden och arkitekten

Uggleviksreservoaren är en av Stockholms större reservoarer, ritad av arkitekten Paul Hedqvist och uppförd 1935.

Platsen för byggnaden betraktades även vid tiden för uppförandet som ett känsligt landskap vilket elegant har hanterats av byggnadens arkitekt. Uggleviksreservoarens vattenbehållare bärs upp av 64 stycken 12 meter höga betongpelare. I mitten av byggnaden finns ett kvadratisk, lanterninkrönt trapphustorn som leder upp till den oisolerade vattenbehållaren. Bassängen är 79 meter lång, 40 meter bred och 6 meter djup, på mitten finns en skiljevägg.

En teknisk nyhet med Uggleviksreservoaren var att den inte värmeisolerades. Beräkningar hade visat att vid -25 graders yttre temperatur under några dagar skulle vattentemperaturen inne i bassängen endast sänkas med några tiondels grader. Reservoarens volym på 18 000 m³ skulle i sig självt utgöra ett stort värmemagasin. Att beräkningarna stämde visade sig under de kalla vintrarna i början av 1940-talet.

Samtidigt som Uggleviksreservoaren kan sägas vara ett landmärke i nordöstra Stockholm, synlig från högt belägna platser flera kilometer bort, är den trots sin storlek påfallande osynlig i den omgivande Djurgårdsmiljön och en för många stockholmare okänd byggnad.



Ett äldre foto visar det gömda "Templet i skogen" där volymens horisontalitet och genomsiktligheten i pelarsalen är tydlig. Foto: C G Rosenberg, Tekniska museet.

Arkitekt Paul Hedqvist (1895 – 1977) var byggnadsråd i Byggnadsstyrelsen 1931–1938 och professor vid Konsthögskolan 1938–1948.

Paul Hedqvists stora insats som arkitekt blev att arbeta med Stockholm stads nyttouppgifter. Han var också en av 1900-talets mest framträdande personer inom sin yrkeskår. Hedqvist har vidare satt stor prägel på Stockholms stadsbild med landmärken som Västerbron, Tranebergsbron, Skatteskrapan och DN-huset. Men rollen som stadens ledande arkitekt gav honom även en bred repertoar av skolbyggnader, bostads- och kontorshus, sportarenor och tekniska anläggningar.

Hans genombrott kom med Stockholmsutställningen och funktionalismen 1930, men hans utbildning och bakgrund bottnade i klassicismen. Pelarhallar är ett ofta förekommande motiv i hans arkitektur, proportionerade och rytmiserade. Till detta fanns förebilder bland annat i de byggnader han besökte under studieresor efter Konsthögskolan på 1920-talet. Mot denna bakgrund kan Uggleviksreservoaren med sina sextio pelare påminna om romerska underjordscisterner. Han var vidare mycket intresserad av naturen i byggnadernas närhet samt förhållandet mellan landskap och hus.

Bland övriga kommunaltekniska verk märks vattenverket på Lovön - en av den svenska funktionalismens märkesbyggnader.



Äldre foto. Foto: Almberg Preinitz, Tekniska museet

Uggleviksreservoaren - kulturhistoriskt värde

Byggnaden berättar om en expansiv period i Stockholms historia då behovet av vatten ökade. Förbrukningen hade stadigt gått upp på grund av varm-vattenberedning och de många nya lägenheternas badrumsfunktioner. Toalett och bad åt alla blev efterhand en ny standard i välfärdssamhället. Uggleviksreservoaren invigdes 1935 och har under 85 år lagrat och balanserat vattentillgången för stockholmarna.

Arkitektoniskt är byggnaden intressant som ett av arkitekten Paul Hedqvists verk. Byggnaden är uppförd som ett "tempel i skogen", i betong, en funktionalistisk byggnad som samtidigt bygger vidare på de klassiska templet, där pelare med kapital bär upp själva reservoaren.

Byggnaden i landskapet berättar också om ett hän-synstagande till parken runtomkring, en bevarad park som var kunglig mark för bland annat jakt under 1600- och 1700-talet, men som efterhand blivit tillgänglig för alla att besöka.

Avslutningsvis är just detta den berättelse som vi finner fram till idag: Här är det möjligt att uppleva skog och kulturvärde på samma gång. Vi kan förundras över den märkliga byggnaden som i närmiljö utgör ett landmärke och en möjlighet till historisk identifikation.

Byggnaden har få eller inga motsvarigheter. Själva strävan - att kommunalteknik skulle anpassas till den omgivande, värdefulla miljön genom att byggas så låg som möjligt med bibehållen funktion - gav de förutsättningar som arkitekten arbetade utifrån. Valet av ett modernt tempel som form för en kommunalteknisk funktion får ses som synnerligen

ovanligt men logiskt för sin tid, och även genialt gestaltungsmissigt sett.

Miljön är betydelsefull i en större kontext, inte desto mindre för att Ugglevikens systerreservoar på Kampementsbacken revs i slutet av 1990-talet.

I den stora kontexten finns också den danska myndighetens val att byggnadsminnesförklara en vattenreservoar från samma tid. Det kan vara intressant att väga in den danska synnerligen höga värderingen av en reservoar från samma tid i bedömningen av Stockholms vattenreservoarer.

Sammantaget är bedömningen att Uggleviksreservoaren har få motsvarigheter och uppfyller kraven på en särskilt kulturhistoriskt värdefull byggnad enligt plan- och bygglagens kap 8 § 13.

Stockholms stads värdering.

Byggnaden är också grönklassad av Stockholms stad. Grön klass innebär enligt Stockholms stad "Fastighet med bebyggelse som är särskilt värdefull från historisk, kulturhistorisk, miljömässig eller konstnärlig synpunkt."

I kulturstrategiska stabens remissvar (2020-08-11) har angivits att byggnaden har höga arkitekturhistoriska och arkitektoniska värden. Som vattenreservoar sedan 1935 anges att byggnaden har en samhällsbärande funktion och därför också kontinuitets- och samhällshistoriska värden.



Utsnitt ur Stadsmuseet i Stockholms klassificeringskarta. Inhämtad 2020-12-10. Uggleviksreservoaren är grönklassad,



Vattenreservoarer i Stockholm 1860–1945

Stockholms första vattenledning togs i allmänt bruk 1861. Vattenledningen utgick ifrån Årstaviken. I det första distributionsnätet ingick en reservoar för lagring av vatten som uppfördes i Årstalunden (den nuvarande platsen för Södersjukhuset). 1876 uppfördes ännu en reservoar, även den placerad i Årstalunden. På grund av den ökande vattenförbrukningen och det svaga vattentrycket i ledningarna såg man sig snart tvungen att öka kapaciteten på Norrmalm med ytterligare en reservoar i Vanadislunden (dåvarande Cederdalsberget).

Ca 15 år senare, 1895, byggdes en ny reservoar i Stads-
hagen efter helt andra principer än de första. Stads-
hagenreservoaren sprängdes in i berget och väggarna
och botten var helt inklädda med betong, till skillnad
från de äldre reservoarerna som var uppförda i granit
och tegel.

Vattenbristen på Södermalm under 1890-talet gjorde
det nödvändigt att pumpa upp vatten till en nyan-
lagd vattenreservoar invid Mosebacke torg (1895
– 1897). På grund av reservoarens framträdande
läge ägnades den arkitektoniska utformningen stor
uppmärksamhet. Arkitekten var Ferdinand Boberg.
Vattenförsörjningen kunde i längden inte baseras på
Årstavikens vatten och därför byggdes ett nytt vatten-
verk vid Norsborg, färdigt 1904. I samband med detta
uppfördes en ny vattenreservoar på berget "Utsikten"
ovanför sjön Trekanten (riven 1963). Liksom i Nors-
borg sprängdes även denna reservoar ned i berget
och bekläddes med betong.

Förbättringar blev återigen aktuella när det gällde
vattenförsörjningen av de norra stadsdelarna. Den

gamla reservoaren i Vanadislunden byggdes om
1913 och återanvändes så till vida att den delvis fick
bilda skal åt en ny reservoar i armerad betong, place-
rad inuti den gamla reservoaren.

Eftersom allt högre belägen mark togs i anspråk i
Stockholm och höghuset blev en vanlig byggnads-
form höjdes kraven på reservoarer och vattentryck.
Vattenförbrukningen ökade markant på grund av
central varmvattenberedning och bostädernas nya
badrumsfunktioner. Ett väl fungerande badrum med
vattenklosett i alla lägenheter oavsett storlek var en
central angelägenhet i bostadsbyggandet.

Vattenförsörjningen av de norra stadsdelarna var
fortsatt problematisk. Ett vattenverk placerades
därför på Lovön på Mälarens norra sida. I samband

med detta byggdes också två nya vattenreservoarer,
Uggleviksreservoaren och Kampementsbacksreservo-
aren. Reservoaren på Kampementsbacken revs i slutet
av 1990-talet. Den hade då varit sällan använd och till
slut tagits ur bruk.

Östra verket i Norsborg stod klart under 1980-talet
– ungefär samtidigt som förbrukningen av vatten
minskade. Anledningen var oljekrisen och en allmänt
högre medvetenhet om resurser och sparande. Vid
tiden kom en rad nya uppfinningar inom VVS-bran-
schen som bland annat handlade om varmvattenbe-
sparande lösningar. Till detta kom att "Gröna vågen"
hade medfört en utflytt från Stockholm, och därmed
ett minskat antal vattenförbrukare. Stockholmsregio-
nens expansion hade, för en tid, avstannat. Idag ökar
behovet av vattenförsörjning igen.

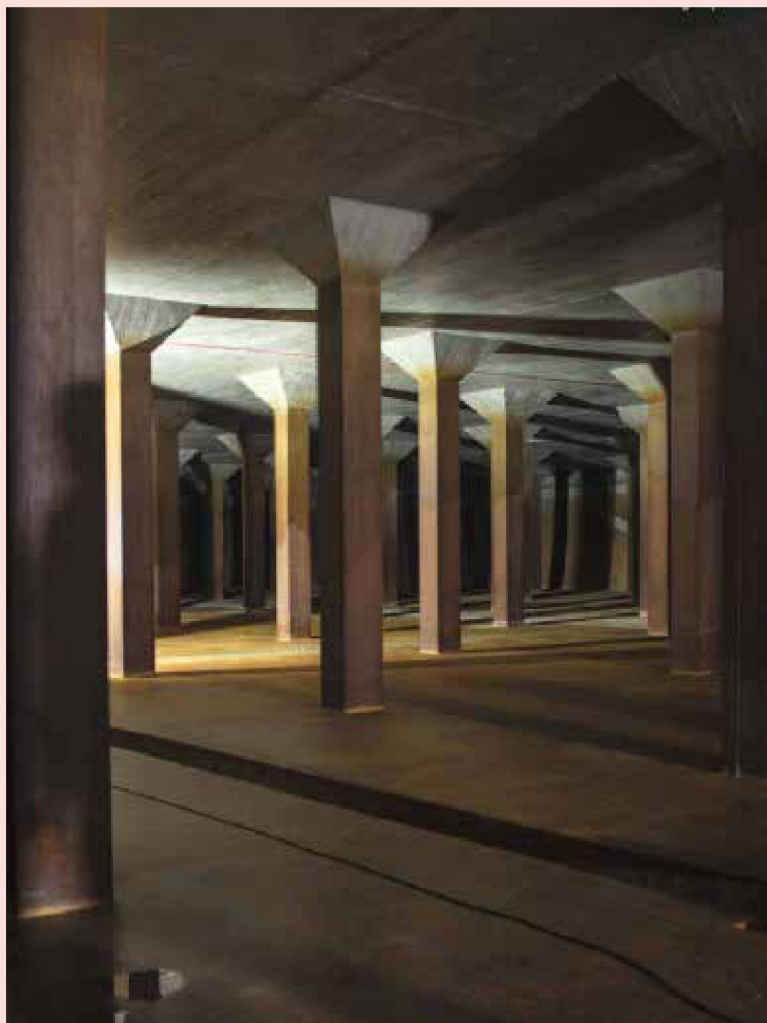


Kampementsbackens vattenreservoar i kv Smyrna riven i slutet av 1990-talet. Foto Ingrid Johansson, Stadsmuseet 1997.

Byggnadsminne i Danmark

Tingshöjs vattenreservoar i Gladsaxe uppfördes 1931 – 1935 och är Danmarks största vattenreservoar och vattenanläggning med 10 vattenbehållare med vardera 264 betongpelare.

Anläggningen blev byggnadsminne 1999. Det synnerligen höga kulturhistoriska värdet motiverades av den raffinerade arkitekturen och den eleganta materialbehandlingen som sammantaget ger ett alldeles särskilt arkitektoniskt uttryck. Arkitekt var Ib Lunding.



Tingshöjs vattenreservoar. Foto: Helene Høyer Mikkelsen

PLATSEN OCH DET OMGIVANDE LANDSKAPET

Beskrivning av området

Ugglevikens vattenreservoar ligger i Lill-Jansskogen på norra Djurgården. Höjden där byggnadsverket ligger kallas Kattrumpsbacken. Södra Fiskartorpsvägen går öster om kullen och på andra sidan möter det idrottspräglade området med Östermalms idrottsplats och ridbanor. Från Södra Fiskartorpsvägen går flera cykel- och promenadvägar genom skogen mot Ugglevikskällan och Uggleviksvägen. Söder om skogen ligger Kungliga Tekniska högskolans bebyggelse. Lill-Jansskogen är sedan lång tid tillbaka ett viktigt rekreatiomsområde för stockholmarna.

Beskrivning av landskapets karaktärer nedan görs med utgångspunkt i Vård- och utvecklingsplan för Nationalstadsparken.

Området ligger inom Norra Djurgården som bland annat är ett stort natur- och friluftsområde inom Nationalstadsparken. Norra Djurgården har en kulturprägel som gör att man här kan få en uppfattning om hur Djurgårdslandskapet såg ut under 1600- och 1700-talen, då det var präglat av den kungliga jakt-parken.

Ett huvuddrag i området är den lantliga prägel med ett kuperat landskap med öppna dalstråk i öst-västlig riktning och omväxlande skogspartier på höjdryggarna. Ekbackar varierar med barrskogar och barrblandskogar. I dalbottenarna finns våtmarker, sjösystem och torrare partier med öppna gräsmarker. Skogsområden upplevs som rofyllda naturområden och i de lägre partierna är landskapet öppet och delvis betat. I det omgivande landskapet är de många ekbackarna utmärkande och skapar mjuka natursköna övergångar mellan skogspartier och mer öppna marker. I området

finns också de tidigare vikarna Laduviken och Uggleviken, som idag är våtmark respektive sjö.

Området är glest bebyggt, men präglas av 1700- och 1800-talsmiljöer som Stora Skuggan och miljön norr om Husarviken med Fiskartorpet. Kring de äldre bebyggelsemiljöerna utbreder sig öppna landskap med pastoral karaktär, särskilt mellan Lilla Skuggans väg och Husarviken. Landskapet tillsammans med de välbevarade byggnaderna ger landskapet en stark historisk upplevelse. Mellan Uggleviken och Roslagsbanan ligger också Stockholms första koloniområde Söderbrunn.

Många vägar följer i stort sina äldre sträckningar exempelvis följer cykelvägen till Ugglevikskällan det äldre vägnätet.

Viktiga värdebärande karaktärer i området

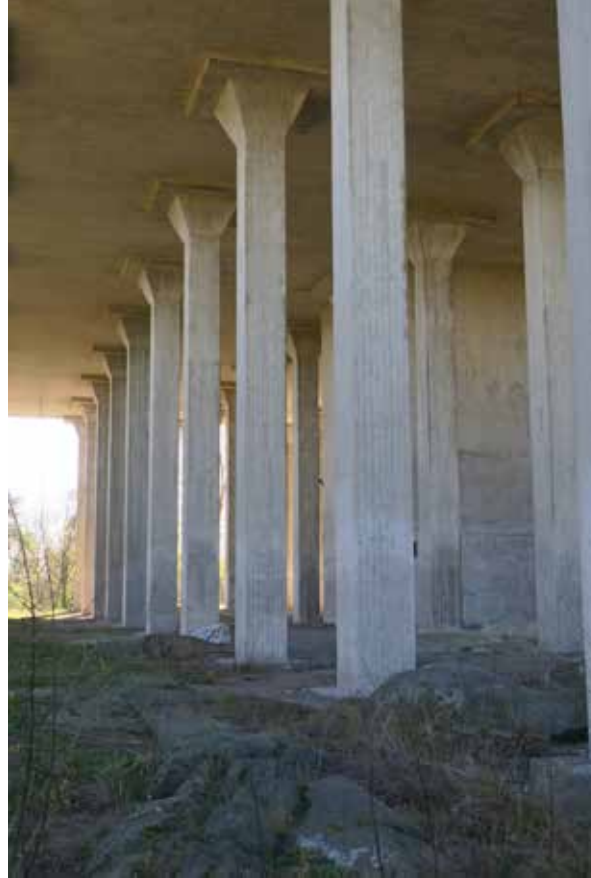
- Lill-Jansskogen som sammanhängande natur- och friluftsområde där landskapet uppvisar en tydlig historisk dimension med det kulturpräglade landskapet.
- Lugnet, stillheten och skogskänslan inom de skogklädda delarna. Skogsområden som erbjuder upplevelser av skogskänsla och promenader i tyst miljö.
- Det pastoral landskapet med bebyggelsemiljöer, främst från 1700- och 1800-talet, omgivet av ett omväxlande kulturpräglat landskap där ekbackar och större sammanhängande skogsområden bildar fond åt de öppna markerna.



Uggleviksreservoaren som en del av parken



Monumental men ändå dold och utan att sticka ut i skogsmiljön.



Höga smäckra pelare bär reservoaren och skapar ett suggestivt rum.



Den underjordiska romerska vattenreservoaren i Istanbul från 500-talet e kr. Foto Clint Koeler, 2010.

"Templet i skogen" är ett betydelsefullt motiv. Inspiration till en modern men ändå klassicistisk form var troligen något som Paul Hedqvist hämtade från de romerska cisternerna under sina resor på 1920-talet.



Betongens omålade yta är brädgjuten och autentisk. Ytan visar både på arkitektens omsorg om byggnadens uttryck men också på dess beständighet.



På nära håll, backen från sydväst



På nära håll, gaveln från sydost.



Vy från gång- och cykelstråket genom Lill-Jansskogen.

PLATSENS TIDSDJUP -VAD BERÄTTAR MILJÖN?

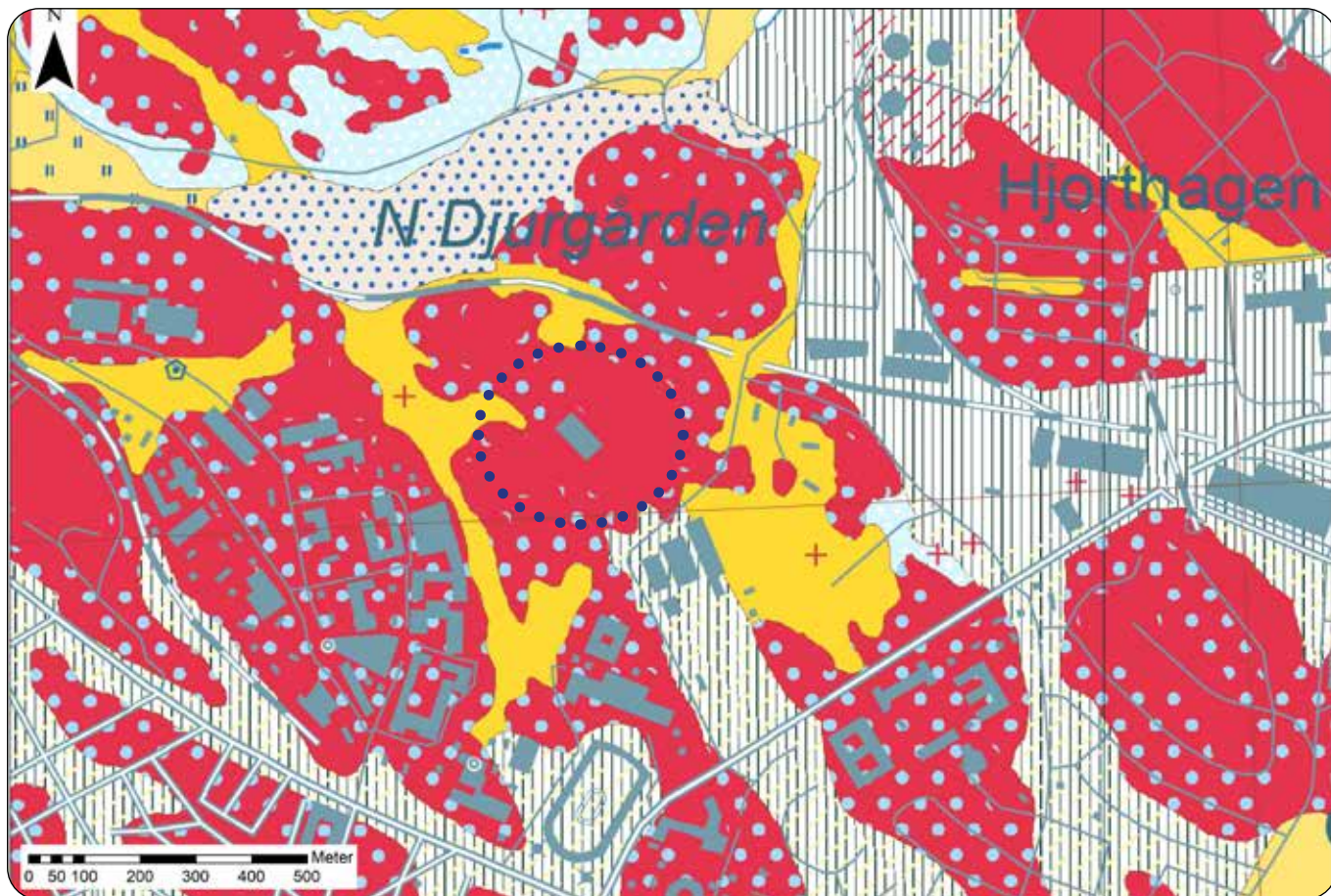
Geologiska förutsättningar

De geologiska förutsättningarna och den senaste nedisningen har givit förutsättningar för hur landskapet tagits i anspråk och nyttjats. På kartan kan vi se de smala dalgångarna med lera som lämpade sig för jordbruk, medan höjderna med ett ytlager av

av morän eller berg i dagen är grunden för det stora skogsområde vi ser idag. Det var också höjdpartierna som först syntes över vattnet då landet steg ur havet.

Höjden som Kattrumpsbacken ligger på består av urberg med ett tunt eller osammanhängande ytlager av

morän. Runt höjden finns lägre partier med glacial lera med undantag mot sydost där det idag finns fyllnadsmassor med underliggande lager av lera.



Teckenförklaring

-  Området för Uggleviksreservoaren
-  Tunt eller osammanhängande ytlager av morän
-  Underliggande lager av lera--silt
-  Underliggande lager av urberg
-  Kärrtorv
-  Gytjelera (eller lergyttja)
-  Postglacial lera
-  Glacial lera
-  Isälvsediment
-  Sandig morän
-  Urberg
-  Fyllning

Kartan visar området vid Uggleviksreservoaren inringat mot bakgrund av jordartskartan (källa: SGU).

Förhistorisk tid

I omgivningarna har man hittat flera lämningar som visar att det fanns människor här under bronsåldern. På den höjd i Lill-Jansskogen där Uggleviksreservoaren står idag och i den närmaste omgivningen har dock inga lämningar hittats.

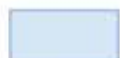
Området ligger på nivåer mellan 20 och 37 meter över havet. Detta innebär att marken reste sig ur havet för mellan 5000 och 4500 år sedan. Under bronsåldern utgjorde höjden en del av en ö i en vidsträckt skärgård. Platsen låg i ett strandnära läge på öns norra sida,

invid ett sund och skyddat av ett par mindre öar. Troligen var det i övergången mellan äldre och yngre järnålder de första permanenta bosättningarna skedde i området.

Teckenförklaring



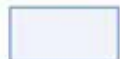
Området för Uggleviksreservoaren



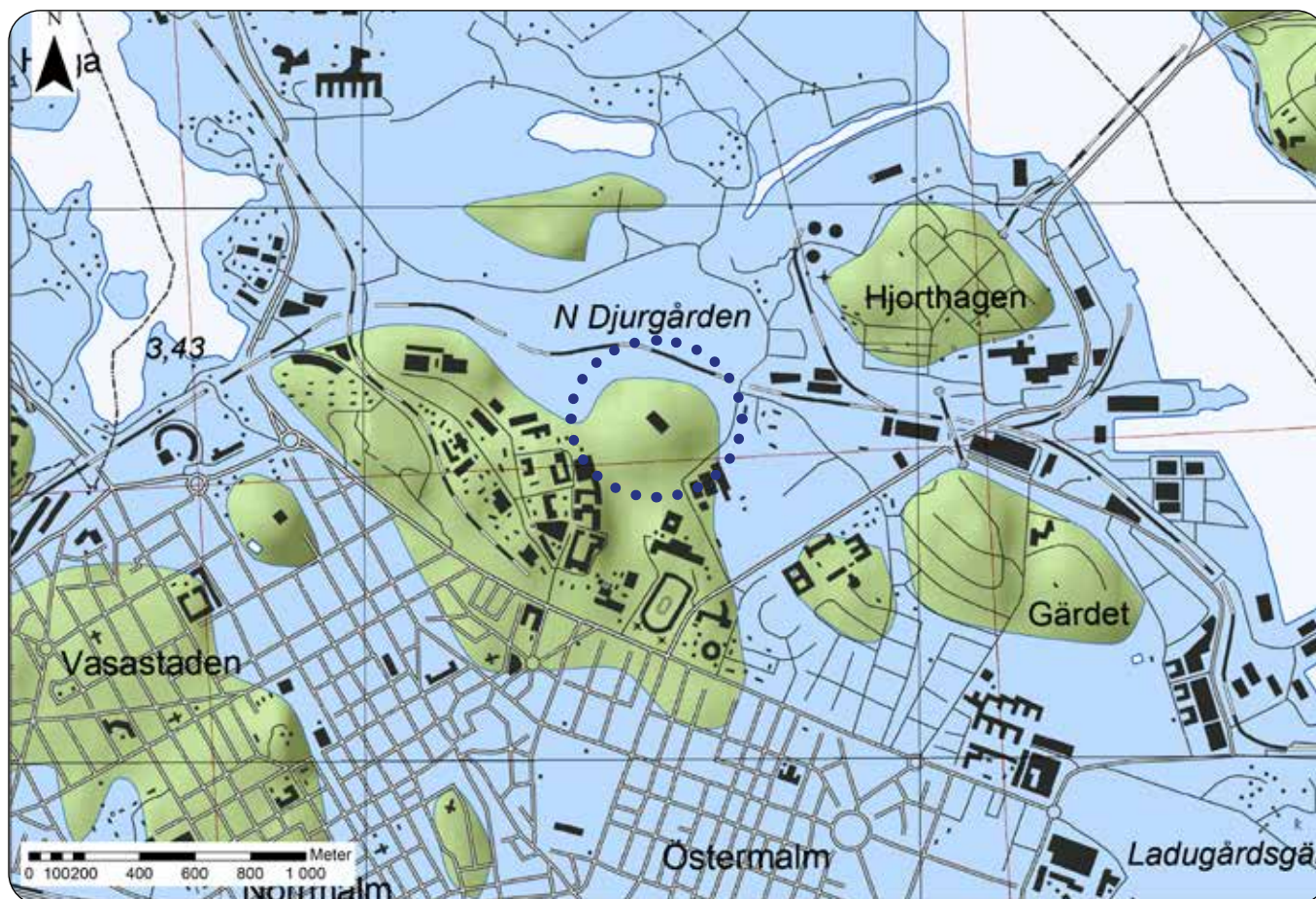
Hav och sjö



Land



Nutida hav och sjö



Kartan visar uppskattad strandlinje under bronsåldern (cirka 3500 år sedan). Källa: SGU.

Historisk tid

Under historisk tid har området hört till Klara kloster i Stockholm efter att Magnus Ladulås år 1288 donerade mark till klostret. Denna mark motsvaras idag av Södra Djurgården, alla öar utanför Norrbro samt delar av Norra Djurgården (Tolin 2017). Området har därefter ägts eller disponerats av den svenska kronan sedan Karl Knutsson (Bonde) på 1400-talet.

Både Svartbrödraklostret och Helgeandshuset hade avelsgårdar inom det område som då kallades Liderne. Byarna Unnaröra och Husarne fanns i området under medeltiden, den senare har sannolikt givit upphov till namnet Husarviken.

Under 1500-talets reduktion övergick marken i kronans ägo, men själva bruket av marken för bete och ängsbruk var i stort sett detsamma.

Under 1680-talet kom området att ingå i den kungliga jaktparken. På en karta ritad 1702 över Svea Rikes Hufvustad Stockholm anges att området hör till kronan (Pars Regis).

I området finns också lämningar från historisk tid. Nära området finns även andra lämningar från historisk tid, bland annat fornlämningen L2015:7151 Källa, med tradition som utgörs av en Trefaldighetskälla som gick under namnet Ugglevikskällan.

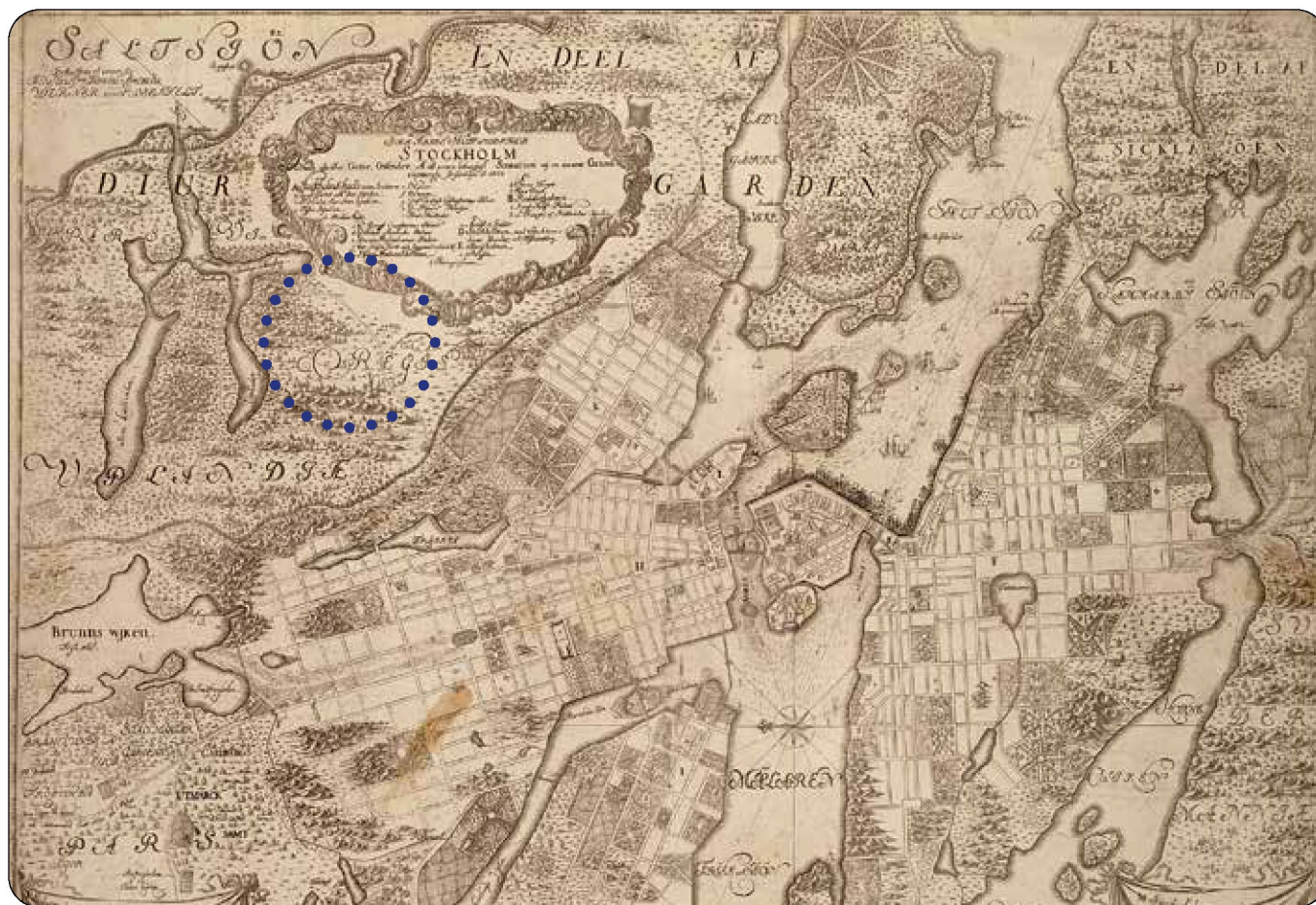
En annan närliggande lämning utgörs av en bytomt/gårdstomt som registrerats utifrån kartmaterial (möjlig fornlämning L2015:7382), möjligen efter byn vid namn Husarne (Hedlund 2011).

Lill-Jansskogen har fått sitt namn efter en skogvaktare

1700-talets kartor över Djurgården visar vägar och stigar mot söder och väster vid Kattrumpsbacken. På kartor från 1800-talet kan vi se en kontinuitet i användningen av dessa vägar och under 1800-talets senare del tillkom även en hållplats med namn Skuggan för järnvägen Värtabanan. Hållplatsen var i bruk för persontrafik mellan 1884 och 1913. Hållplatsen bar även namnet Kattrumpedalen. Området har präglats både av tiden som kunglig

jaktpark, brukande genom bete och skogsbruk samt den tid det använts som rekreationsområde.

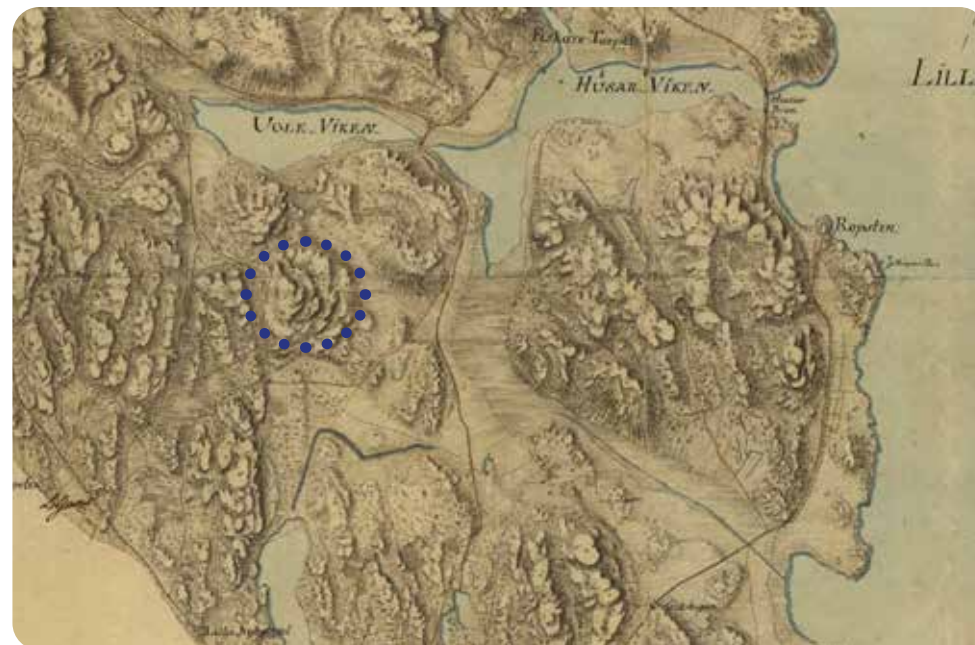
Ugglevikskällan blev en viktig folklig plats under främst 1800-talet, då många stockholmare begav sig till Ugglevikskällan för att dricka vattnet och fira sommarens intåg, enligt en äldre tradition. Under 1800-talets senare del blev det också en viktig samlingsplats för den tidiga arbetarrörelsen.



Karta över Stockholm från 1702 av A. Wijkman (Stockholms stadsarkivs kartsamling).



Karta över Kungliga Djurgården upprättad 1696 och reviderad 1779. Djurgårdskartor, Lantmäteriet.



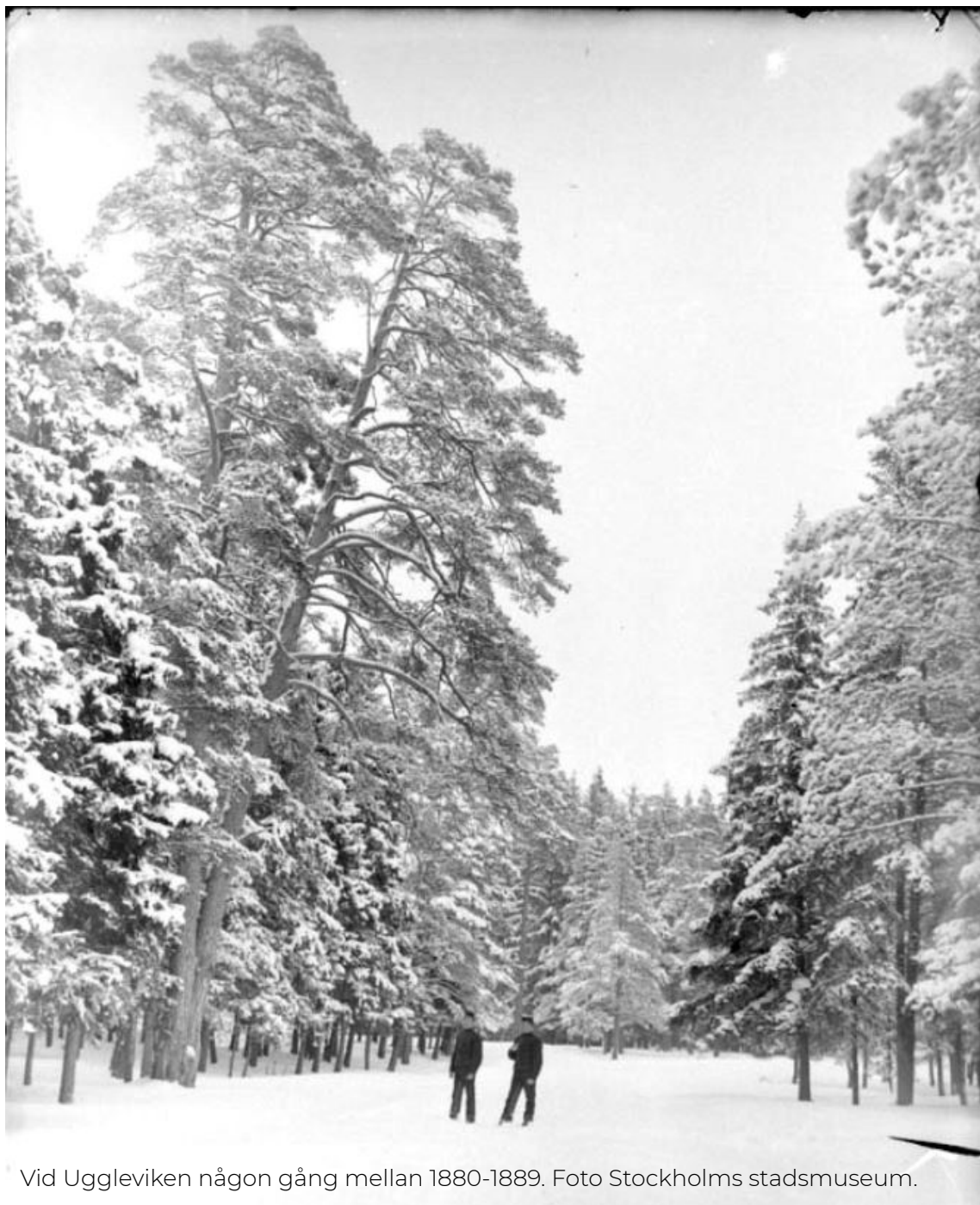
Karta över Kungliga Djurgården från 1794 (Djurgårdskartor, Lantmäteriet).



Vue från Uggelviken åt Fiskartorpsvägen J A Wt Julii 1858 & Aug, Nationalmuseet.



Karta över Kungliga Djurgården från 1893 (Djurgårdskartor, Lantmäteriet).



Vid Uggleviken någon gång mellan 1880-1889. Foto Stockholms stadsmuseum.

I och med idrottsrörelsens genomslag under det sena 1800-talet etablerades flera idrotts- och friluftssamheter i området, framför allt i området öster om södra Fiskartorpsvägen, men även inom Lill-Jansskogen. Fältrittklubbens ridbana anlades år 1887 på Storängen i Idrottsparkens norra del och år 1889 hölls den första skidtävlingen vid Fiskartorpet.

I söder, där Stadion nu ligger, tillkom 1894–1896 Idrottsparken, Stockholms första stora idrottsanläggning med plats för olika aktiviteter. 1906 invigdes Östermalms IP. Inför olympiaden 1912 uppfördes Stockholms stadion på platsen för Idrottsparken, vilket medförde att tennispaviljongen flyttades till nuvarande plats.

Den första hoppbacken vid Laduviken anlades 1902. Dagens anläggning är från 1930-talet och utgör ett landmärke synligt på långt håll. Hästsport och anläggningar för ridning blev också en framträdande verksamhet i området, liksom nyttjandet av Lill-Jansskogen både sommartid och vintertid för idrott och rekreation. Under hela 1900-talet har Fiskartorpet med servering också varit ett viktigt vintersportcentrum i Stockholm.

Lill-Jansskogen är idag väl nyttjad för motion med elbelysta motionsspår, ridvägar och cykelvägar. Fortfarande är ridsporten, den äldsta idrottsverksamheten på Norra Djurgården, ett framträdande inslag i området.



Uggleviksskogen. Vy från viadukten över Värtabanan, 1880-89, Foto Stockholms Stadsmuseum..

Ugglevikskällan 1902. Foto Stockholms stadsmuseum. Ugglevikskällan är känd sedan 1700-talet. På trefaldighetsnatten, första lördagen efter pingst, begav sig Stockholmarna hit för att dricka vattnet och fira sommarens intåg. Under 1800-talets senare del blev den en mötesplats för arbetarrörelsen. En paviljong finns kvar på platsen.

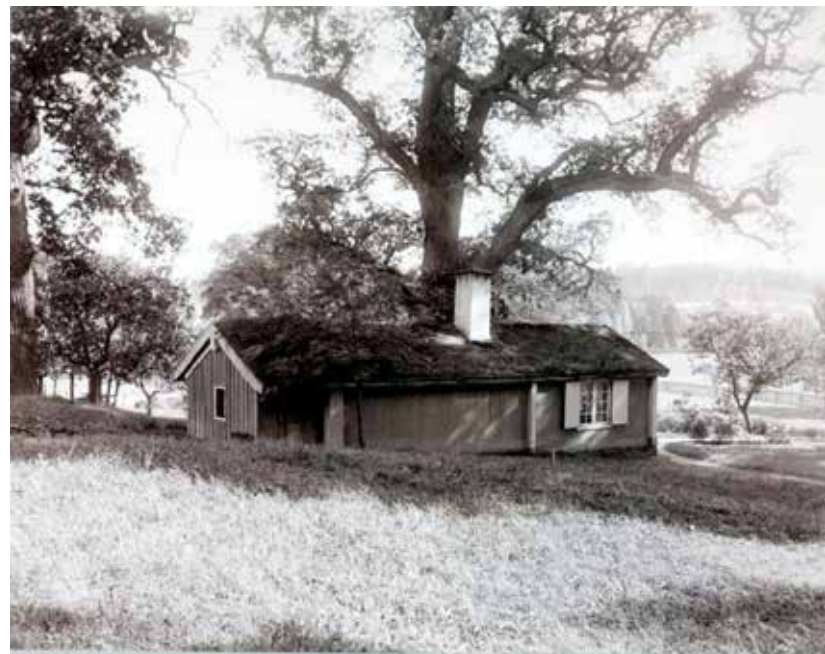


Kälkåkning i Lill-Jansskogen på 1880-talet. Foto Stockholms stadsmuseum.

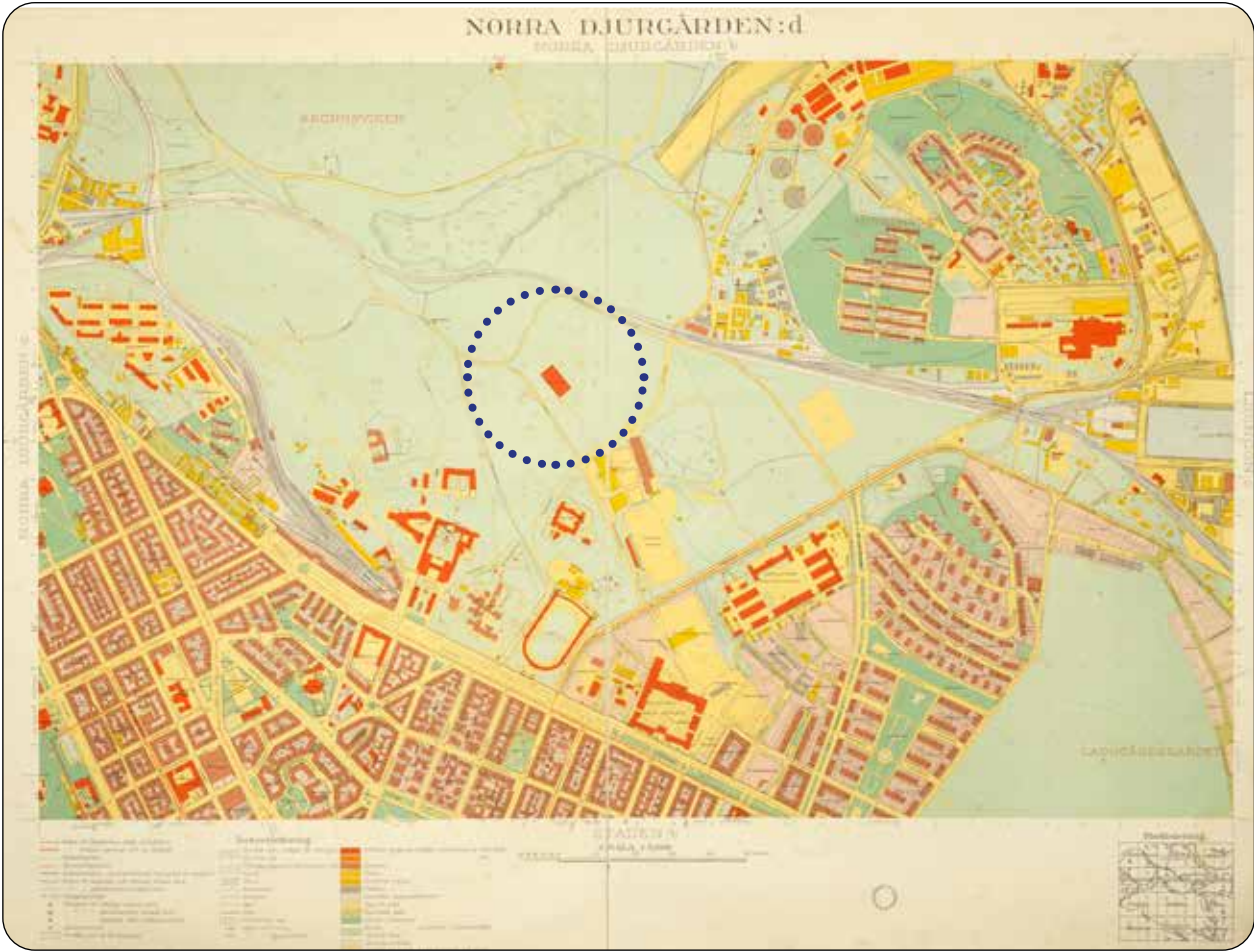




Tävling vid Fiskartorpets hoppbacke 1910. Foto Stockholms stadsmuseum.



Fiskartorpet mot öster 1909. Foto Stockholms stadsmuseum.

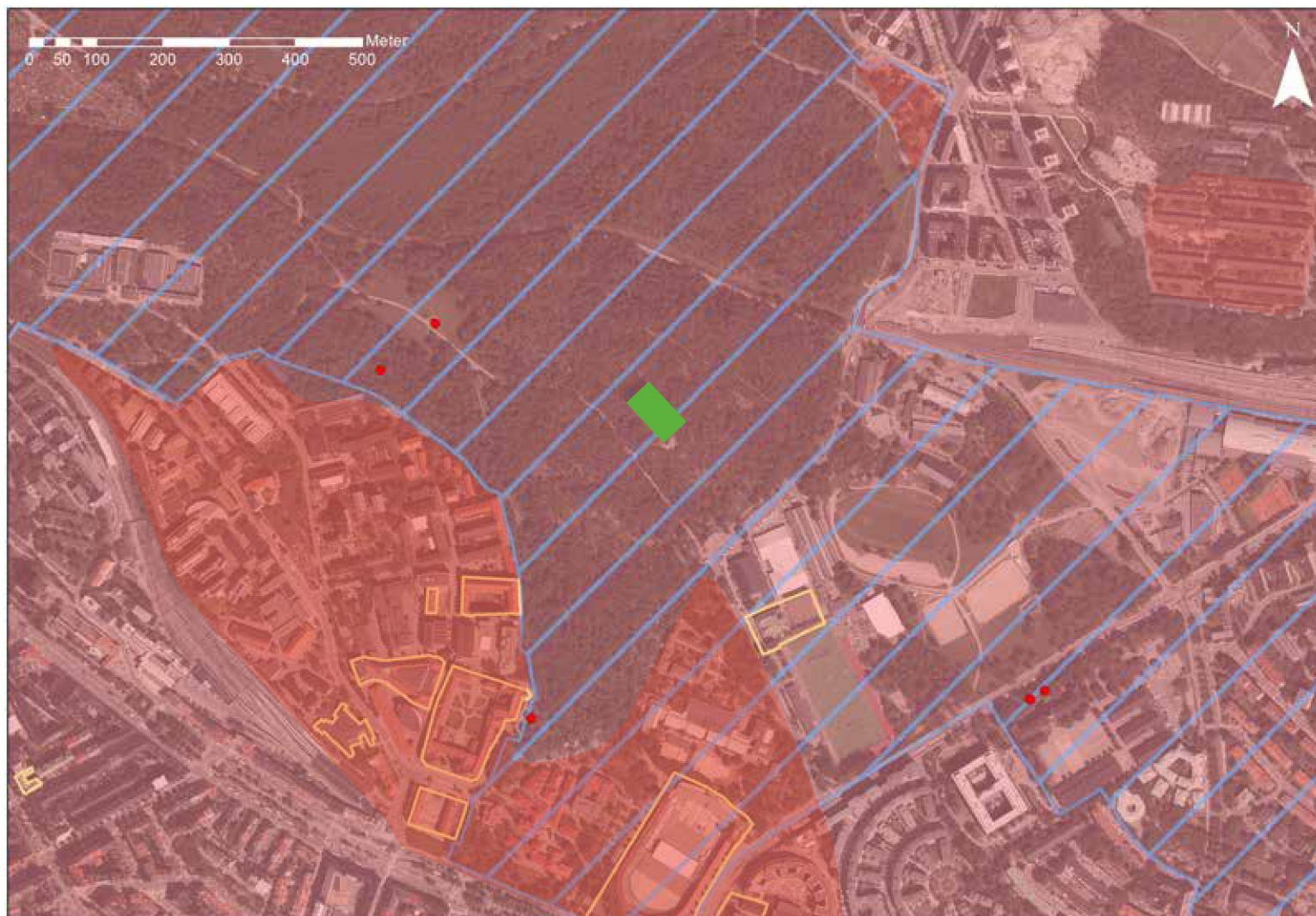


Karta över de centrala delarna av Stockholm 1938-1940/Kartblad Norra Djurgården. (Stockholms stadsarkivs kartsamling).







3

Koppling till relevant lagstiftning

LAGSKYDD OCH STÄLLNINGSTAGANDEN



Teckenförklaring

-  Nationalstadsparken
-  Riksintresse för kulturmiljövården
-  Riksintresse för kulturmiljövården, värdekärna
-  Kända fornlämningar och övriga kulturhistoriska lämningar som är skyddade genom kulturmiljölagen.
-  Byggnadsminne
-  Befintlig vattenreservoar - särskilt värdefull byggnad (Stockholms stad)

Kartan redovisar relevanta lagskydd och ställningstaganden. Vattenreservoaren är belägen i två riksintressen: Riksintresset Stockholms innerstad med Djurgården och riksintresset Nationalstadsparken.

RIKSINTRESSET STOCKHOLMS INNERSTAD MED DJURGÅRDEN

Lagrum

Kulturmiljövårdens riksintressen regleras i 3 kap. 6 § miljöbalken och ingår i miljöbalkens hushållningsbestämmelser. Enligt plan- och bygglagen ska länsstyrelsen verka för att riksintressen tillgodoses i kommunala planer. Det är i första hand länsstyrelsen som ansvarar för att bedöma om en åtgärd kan medföra påtaglig skada, medan Riksantikvarieämbetet (RAÄ) har en nationell uppsikt.

Riksintressebeskrivningen är den av Riksantikvarieämbetet upprättade redogörelsen för ett riksintresseanspråk. Det är dessa värden som inte får skadas påtagligt. Nedan återges de delar av riksintressebeskrivningen som är aktuella för planområdet, samt de värden som är belägna utanför planområdet men som kan komma att aktualiseras i samband med stadsutveckling.

Stockholms innerstad med Djurgården [AB 115] Riksintressebeskrivning

Motivering:

Storstadsmiljö, präglad av funktionen som landets politiska och administrativa centrum sedan medeltiden och de mycket speciella topografiska och kommunikationsmässiga förutsättningarna för handel, samfärdsl och försvar. Utvecklingen inom stadsplane- och byggnadskonsten har fått särskilt tydliga uttryck med alla epoker från medeltiden till nutid väl representerade. Residensstad, domkyrko- och universitetsstad samt viktig sjöfarts- och industristad. (Stiftsstad, Skolstad).

Uttryck för riksintresset som är aktuella i detta fall:

- 1900-talets stadsbyggande och bebyggelseutveckling.
- Uttryck för det moderna välfärdssamhället och dess stadsbyggande.
- Djurgårdens bebyggelse och rekreationslandskap, med rötter i 1600-talets kungliga jaktpark.
- Stockholmska särdrag som anpassningen till naturen.
- Vyerna från viktiga utsiktspunkter, blickfång.
- Stadssiluetten med den begränsade hushöjden där i stort sett bara kyrktornen och offentliga byggnader tillåtit höja sig över mängden.
- Byggnader och miljöer med anknytning till konstnärliga verk och historiska personer.

Ugglevikens reservoar är den enda i sitt slag och ett särskilt värdefullt uttryck för 1900-talets kommunaltekniska bebyggelseutveckling. Den är ett exempel på konst och teknik i förening - en målsättning under modernismens 1930-tal som Stockholmsarkitekten framför andra, Paul Hedqvist, här kunde nå upp till. Valet av omålad betong, med inslag av bland annat synlig brädgjutning tillsammans med en tempelform, är vid tiden radikalt.

Modernismens möte med det klassiska arvet syns också i de förenklade sextio pelarna och de kantiga kapitälerna. Den avlånga tempelformen med en hög pelarsal är både uttrycksfull och hänsynstagande; byggnaden skulle inte bli för hög - allt i syfte att undvika dominans över naturen runtomkring. Den fria sikten genom pelarsalen är i sig ett arkitektoniskt motiv.

Det kan konstateras att Uggleviksreservoaren utgör en betydelsefull del av uttrycket 1900-talets stadsbyggande och arkitektur, där det klassiska möter det moderna i en funktionell byggnad. Vidare vittnar byggnaden om ett historiskt kommunaltekniskt system - som en viktig komponent i det moderna välfärdssamhällets utveckling.

Trots att reservoaren står på en höjd och har så påtagliga dimensioner, så är den relativt osynlig och visar därmed inte någon avsikt att konkurrera med mer prominenta hus, och den är därmed anpassad både till naturen runtomkring och till stadssiluetten i övrigt. Även om arkitekturen är så radikal finns alltså en omsorg om Djurgårdskaraktären, som handlar om att lyfta fram och bejaka 1600- och 1700-talets landskap.

Värdekärnor

I Uggleviksreservoarens närhet, söder om Lill-Jansskogen ligger institutionsbältet på Norra Djurgården. Inom denna värdekärna finns en rad byggnader av hög arkitektonisk kvalitet, gestaltade av några av 1900-talets främsta arkitekter. Här finns exempelvis Kungliga tekniska högskolan, vars första etapp ritades av arkitekt Erik Lallerstedt i en nationalromantisk stil. Hänsyn till terrängen och landskapets grönska karaktäriserar institutionsbältet. Andra värdekärnor i närområdet är smalhusområdet Abessinien och Gasverket som båda ligger norr om Värtabanan.

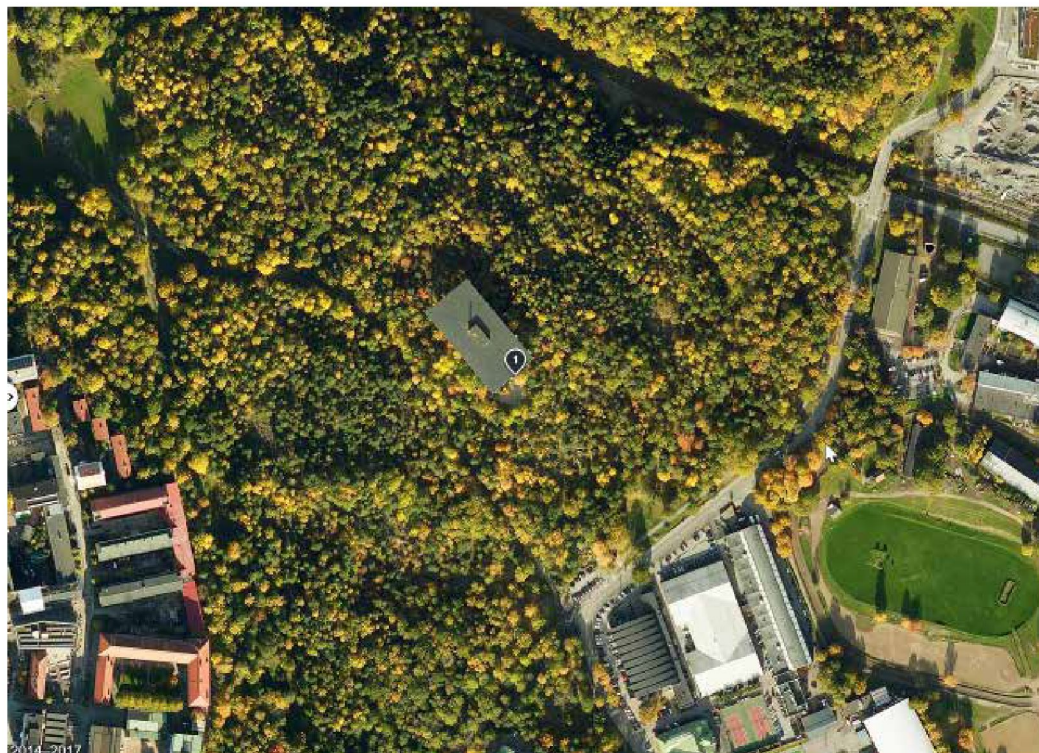
Värdekärnorna ska ses som områden som är särskilt betydelsefulla för möjligheten att förstå, uppleva och avläsa de historiska skeden och företeelser som riksintressebeskrivningen lyfter fram.

3 kap Miljöbalken

Grundläggande bestämmelser för hushållning med mark och vattenområden

6 § Mark- och vattenområden samt fysisk miljö i övrigt som har betydelse från allmänsynpunkt på grund av deras naturvärden eller kulturvärden eller med hänsyn till friluftslivet ska så långt möjligt skyddas mot åtgärder som påtagligt kan skada natur- eller kulturmiljön.

Områden som är av riksintresse för naturvården, kulturmiljövården eller friluftslivet ska skyddas mot åtgärder som avses i första stycket.



Bilderna till höger visar Uggleviksreservoarens omgivning under 1950- och 1960-talet jämfört med idag. KTH-området har utvidgats, byggnader inom Östermalms idrottsplats likaså. Öster om reservoarens skogsparti har ny bebyggelse tillkommit - men hus har också rivits. Byggnaden är omgiven och inbäddad i grönska och placerad på en mindre höjd, och med tanke på storleken, så låg och så lite synlig som möjligt.

KUNGLIGA NATIONALSTADSPARKEN

Lagrum

Området Ulriksdal–Haga–Brunnsviken–Djurgården fick den 1 januari år 1995 ett särskilt skydd som nationalstadspark enligt 4 kap. 7 § miljöbalken. Genom att helheten i ett historiskt landskap hanteras, omfattas både natur- och parklandskap och mer exploaterade områden. Nationalstadsparksförordningen (2009:55) innehåller bestämmelser om nationalstadsparker som avses i 4 kap. 7 § miljöbalken.

I förordningen anges bland annat att Länsstyrelsen ska besluta om en vård- och utvecklingsplan för parken. Syftet med planen är att ge en samlad bild av de mål och riktlinjer för parkens vård och utveckling som finns enligt plan- och bygglagen (2010:900), utredningar, program och annat planeringsunderlag. Vård- och utvecklingsplanen har ingen lagstadgad funktion, däremot utgår en del av de målbilder som redovisas från juridiskt bindande dokument. Länsstyrelsen har tagit fram en vård- och utvecklingsplan för Nationalstadsparken som publicerades år 2012.

Enligt Vård- och utvecklingsplanen för Nationalstadsparken gäller följande för åtgärder som vidtas inom parken:

”Inom parken råder förbud mot åtgärder som innebär skada på parkens värden eller intrång i parken. Skada betyder i det här sammanhanget en negativ påverkan av någon betydelse för de angivna värdena.” (s. 166, Juridiska förutsättningar)

Lagskyddets två villkor

- Åtgärder som innebär intrång i parklandskap eller naturmiljö får inte ske.
- Det historiska landskapets natur- och kulturvärden får inte skadas.

Värden

Nationalstadsparkens skyddsvärden finns huvudsakligen beskrivna i Regeringens proposition 1994/95:3 samt i Vård- och utvecklingsplanen för Nationalstadsparken.

För parken som helhet pekar Länsstyrelsen på att området ”genom århundraden uppskattats för sin skönhet” samt att ”i de vidsträckta områden där exploateringen kunnat hållas tillbaka har det historiska landskapets huvuddrag bevarats och dess kvalitéer vidmakthållits”. Under rekreationsvärden tas även ”möjligheterna till ostörda naturupplevelser” upp som ett värde.

Länsstyrelsen har angivit fem ledord som ska ringa in de allra viktigaste aspekterna (Framtidens Nationalstadspark 2006) :

- Kungligt inflytande och Sveriges historia.
- Biologisk mångfald.
- Folknöje.
- Kunskap.
- Hälsa och motion.

I vård- och utvecklingsplanen för Nationalstadsparken är parken indelad i olika delområden, alla med sina särskilda värden och målbilder. Norra Djurgården är det delområde som har det största samlade natur- och friluftsområdet. Här är det möjligt att få en uppfattning om hur Djurgårdslandskapet såg ut under tiden för den kungliga jaktparken under 1600- och 1700-talen. Kring de äldre bebyggelsemiljöerna breder öppna landskap med pastoral karaktär ut sig. Tillsammans med de välbevarade byggnaderna ger landskapet en stark historisk upplevelse. Enligt Vård- och utvecklingsplanen ska Norra Djurgår-

den vara ett mångsidigt rekreationslandskap, baserat på landskapets natur- och kulturvärden. Här nämns också att Lill-Jansskogen innehåller elbelysta motions-spår, ridvägar och cykelvägar. I norr ska även upplevelser av skogskänsla och promenader i tyst miljö vara möjliga.



Karta över delområdet Norra Djurgården inom Nationalstadsparken. Ur Vård- och utvecklingsplan för Kungliga nationalstadsparken, Länsstyrelsen 2012.

Kulturvärden inom Norra Djurgården som framhålls i Vård- och utvecklingsplanen och som är relevanta när det gäller Uggleviksreservoaren:

- Det omväxlande landskapet med många naturtyper. Den kulturpåverkan som skett genom jordbruk och nyttjande som jaktpark är fortfarande avläsbar och är en viktig orsak till områdets höga naturvärden. Barrskogarna och barrblandskogarna består av träd i olika höjder och ålder och med ett stort inslag av gamla träd. Variationen är av stor betydelse för både den biologiska mångfalden, rekreationsvärdena och för förståelsen av områdets långa nyttjande.
- Den långa kontinuiteten av människans nyttjande och bosättningar. Landskapet har bibehållit sina huvuddrag i fördelningen mellan öppen mark och skog samt äldre vägsträckningar. Genom odling, slåtter och bete har området genom århundraden bevarat sin mosaikartade karaktär. Byggnader med koppling till agrara samhället är viktiga delar av områdets historia, till exempel Kristinaladan.
- Spår från jaktparkstiden. Flera vegetationstyper har mycket lång kontinuitet. Karl XI:s fiskarstuga, "Fiskartorpet", är Djurgårdens äldsta byggnad. Den idylliska miljön kring Fiskartorpet är skildrad i konst och lyrik, vilket gör att den också har immateriella värden.
- Byggnader med parker och trädgårdar från sent 1700-tal. Bebyggelse och park vid Stora Skuggan och Lilla Skuggan med omgivande landskap.
- Rekreation och nyttjande. Norra Djurgården är ett stort sammanhängande park- och naturlandskap med möjligheter till



Äng vid Fiskartorpet och bakom träden Kristinaladan från 1700-talet. I fonden Lill-Jansskogens skogklädda höjder. Foto: Lars Nyberg. Ur Vård- och utvecklingsplan för Nationalstadsparken,

många olika slags rekreation och friluftsliv. Stora delar av Norra Djurgårdens landskap har höga upplevelsevärden.

En viktig målbild för delområdet i Vård- och utvecklingsplanen är:

- Norra Djurgården ska vara ett stort sammanhängande natur och friluftsområde där landskapet uppvisar en tydlig historisk dimension.

Uggleviksreservoaren i Nationalstadsparken

Uggleviksreservoaren med sina 60 pelare är under sommarsäsongen inbäddad i grönska och trots sin storlek relativt osynlig. Egentligen är det på längre håll som reservoaren eventuellt kan hamna i blickfånget. Men trädtopparna har under åren växt sig allt högre. Värdet handlar därför både om den särskilda arkitekturen såväl som dess underordning i relation till naturmarken.

I Vård- och utvecklingsplanen för Nationalstadsparken anges som målbild att "den kulturhistoriskt värdefulla bebyggelsen ska bevaras och vårdas så att dess karaktär och kvaliteter består."

Värdet av Nationalstadsparken är i hög grad baserat på upplevelser av natur- och kultur. Uggleviksreservoaren bjuder på båda dessa kvalitéer. Reservoarens särskilda kulturvärden finns att upptäcka i ett landskap som omsluter densamma. Med sin horisontellt liggande reservoar, slanka pelare och genomsiktighet var byggnaden inte tänkt att sticka upp eller störa omkringliggande landskap. Detta är ett speciellt värde och förhållningssättet bör därför vara att behålla denna modesta höjd i syfte att inte förändra det värdefulla natur- och kulturlandskapet - fysiskt nära såväl som visuellt på längre avstånd.

Förhållningssätt till Nationalstadsparken

I Vård- och utvecklingsplan för Nationalstadsparken står följande text, som bör beaktas när det gäller stadsutveckling generellt:

"Hur mycket det historiska landskapet förändras beror i hög grad på hur det påverkas visuellt och om det förändrar upplevelsen eller inte. I upplevelsen ingår möjligheter till förståelse, men också förväntningar, känslor, möjlighet till identifikation samt symbol- och traditionsvärden. I vilken mån visuella förändringar redan skett spelar in för hur tålig en plats är för förändringar i omgivningen. Även rumsligheten är av betydelse, alltså om en miljö är tydligt avgränsad med till exempel höjdparter och skogar och bildar ett eget rum eller om olika miljöer mer obemärkt glider över i varandra."

Ett förhållningssätt för stadsbyggnaden bör vara att den ska kunna ske utan att något av Nationalstadsparkens värden som anges i ovanstående avsnitt skadas.

Miljöbalken (1998:808) Om Nationalstadsparken

4 kap. Särskilda bestämmelser för hushållning med mark och vatten för vissa områden.

Områden som i sin helhet är av riksintresse

1 § De områden som anges i 2-8 §§ är, med hänsyn till de natur- och kulturvärden som finns i områdena, i sin helhet av riksintresse. Exploateringsföretag och andra ingrepp i miljön får

komma till stånd endast om

1. det inte möter något hinder enligt 2-8 §§ och
2. det kan ske på ett sätt som inte påtagligt skadar områdenas natur- och kulturvärden.

7 § Området Ulriksdal-Haga-Brunnsviken-Djurgården är en nationalstadspark.

Inom en nationalstadspark får ny bebyggelse och nya anläggningar komma till stånd och andra åtgärder vidtas endast om det kan ske utan intrång i parklandskap eller naturmiljö och utan att det historiska landskapets natur- och kulturvärden i övrigt skadas. Trots bestämmelsen i andra stycket får en åtgärd som innebär ett tillfälligt intrång eller en tillfällig skada i en nationalstadspark vidtas, om

1. åtgärden höjer parkens natur- och kulturvärden eller tillgodoser ett annat angeläget allmänt intresse, och
2. parken återställs så att det inte kvarstår mer än ett obetydligt intrång eller en obetydlig skada. Lag (2009:293).

Nationalstadsparken i Stockholms stads översiktsplanering

Lagskydd och utveckling

En översiktsplan för Stockholmsdelen av Nationalstadsparken antogs av kommunfullmäktige 2009. Planen ska ge vägledning för beslut om markanvändning, bebyggelse och anläggningar och kompletterar andra program och planer för Nationalstadsparken.

I översiktsplanen slås fast att nya anläggningar kan komma till stånd och andra åtgärder vidtas endast om det kan ske utan intrång i parklandskap eller naturmiljö och utan att det historiska landskapets natur- och kulturvärden i övrigt skadas.

Samtidigt anges att det är angeläget att utbyggnader kan genomföras av anläggningar för kommunal teknisk försörjning med viktiga funktioner för staden.

Uggleviksreservoaren, här kallad Ugglevikens vattentorn, beskrivs som en av de större anläggningarna ovan mark, som också sätter sin prägel på delar av Lill-Jansskogen.

Översiktsplanen ger inte någon generell vägledning för att bedöma om förändringar i befintliga anläggningar eller utbyggnader är lämpliga eller förenliga med Nationalstadsparkens lagskydd. Detta måste därför prövas i det enskilda projektet.

När det gäller utveckling inom parklandskap och naturmiljöer (som exempelvis Lill-Jansskogen) anges att befintliga verksamheter bör kunna utvecklas i rimlig omfattning och byggnader förändras om detta kan ske med bevarade natur- och kulturvärden.

Särskilt värdefull bebyggelse.

Uggleviksreservoaren från 1935 finns omnämnd som en av byggnaderna i Lill-Jansskogen som är en del av det historiska landskapet inom Norra Djurgården. Uggleviksreservoaren är en av 1900-talets byggnader som är av hög arkitektonisk klass och som är mycket väl anpassad till platsen och det omgivande landskapet. I översiktsplanen anges att byggnader och anläggningar berättar om årsringarna i det historiska landskapet och att det är ett starkt intresse att bebyggelsemiljöer och byggnader kan bevaras så lite förändrade som möjligt.

Översiktsplanens vägledning för markanvändning och utveckling.

För delområdet Norra Djurgården, där Uggleviksreservoaren ligger, har följande punkter angivits som är relevanta i samband med utveckling av Uggleviksreservoaren:

- Möjligheten att förtäta eller utvidga befintliga bebyggelsemiljöer inom området är starkt begränsad.
- Kulturhistoriskt särskilt värdefulla byggnader och miljöer bevaras med parker, trädgårdar och särskilt värdefull vegetation.
- Nya verksamheter som är särskilt trafikallstrande bör undvikas inom området.

I Stockholms stads översiktsplan för Nationalstadsparken klargörs Nationalstadsparkens lagskydd i 4 kapitlet miljöbalken:

”Inom en nationalstadspark får ny bebyggelse och nya anläggningar komma till stånd och andra åtgärder vidtas endast om det kan ske utan intrång i parklandskap eller naturmiljö och utan att det historiska landskapets natur- och kulturvärden i övrigt skadas.”

VIKTIGA VYER

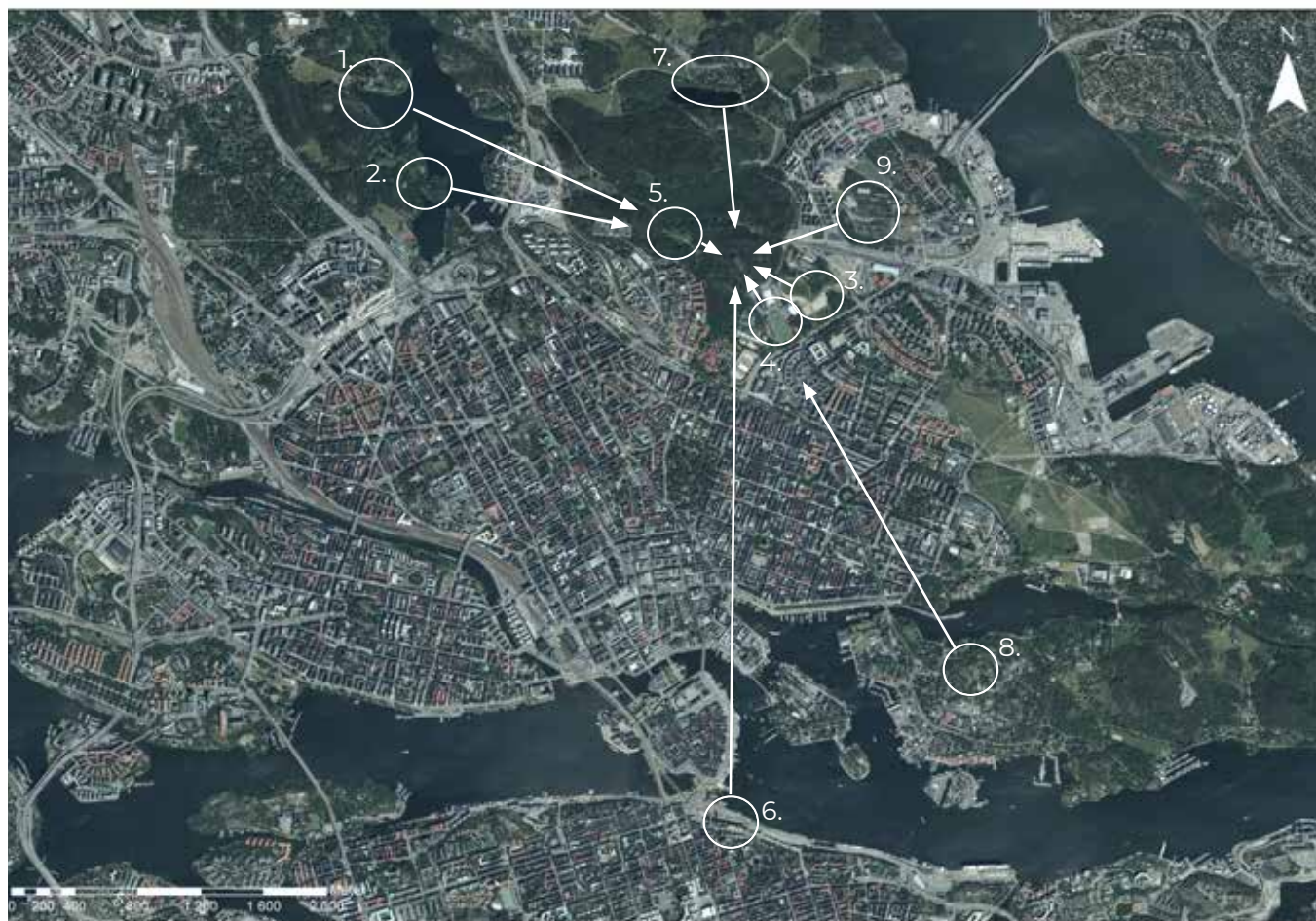
I detta avsnitt presenteras ett urval av värdefulla vyer inom riksintresset Stockholms innerstad och Nationalstadsparken. Urvalet baserar sig på värden som inte i första hand har med reservoarens synlighet att göra. Snarare är det de värdefulla platserna inom områdena för riksintressen som står i fokus. Reservoiren var tänkt att vara så osynlig som möjligt från håll för att så småningom bli allt mer inbäddad in i landskapets grönska. Skogen är därför av vikt för överraskningsmomentet på nära håll. Reservoiren är ett betydelsefullt kommunaltekniskt monument med en viktig funktion, men också en kulturmiljö med betydande värde och kvaliteter.

Värdefulla platser och vypunkter

Både riksintresset Stockholms innerstad med Djurgården och Nationalstadsparken kan påverkas om siluetten vid Uggleviksreservoaren förändras. Betydelsefullt är att utgå ifrån värdefulla platser, där en förändring av vyn kan påverka platsen negativt. Sådana platser kan ligga nära, men också på ett betydande avstånd från Uggleviksreservoaren. Förhållandet till värdefulla platser och vypunkter är särskilt relevant att belysa om nya volymer skulle tillkomma som kan ge en visuell påverkan även på avstånd.

1. Hagaparken Stora Pelousen
2. Hagaparken Kungliga begravningsplatsen
3. Ryttharfältet
4. Östermalms idrottsplats
5. Uggleviksvägen/Ugglevikskällan
6. Klevgränd (i sekvens, men till exempel mitt emot nr 14 samt från trappan)
7. Laduvikens norra strand och Fiskartorpet
8. Skansenberget
9. Hjorthagsberget

Vid konsekvensbedömning kan fler vyer tillkomma.



Nationalstadsparken

Men hänsyn till Nationalstadsparken är lugnet, skogskänslan och upplevelsen av de omgivande historiska miljöerna i närområdet betydelsefulla. I Vård- och utvecklingsplanen lyfts också Brunnsviken fram som ett av de områden där mötet med omgivningarna behöver hanteras med särskild uppmärksamhet. Viktiga vyer eller utblickar som kan beröras är från Haga med Stora Pelousen och begravningsplatsen.

Riksintresset Stockholms innerstad med Djurgården

För riksintresset är anpassningen till naturen och stadssiluetten med den begränsade hushöjden, där i stort sett bara kyrktornen och offentliga byggnader tillåts höja sig över mängden, uttryck som kan beröras både i närområdet och längre bort. Uttrycken gäller riksintresset generellt, med vissa vyer kan vara mer känsliga än andra. I detta fall har vyer från värdefulla platser valts, såsom Klevgränd med vy över Gamla stan med slottet, Skansenberget samt det mer närliggande Hjorthagsberget.

Plan- och bygglagen (2010:900)

Kulturmiljö i Plan- och bygglagens andra kapitel

2 kap. 6 § 1

Vid planläggning, i ärende om bygglov och vid åtgärder avseende byggnader som inte kräver lov enligt denna lag ska bebyggelse och byggnadsverk utformas och placeras på den avsedda marken på ett sätt som är lämpligt med hänsyn till

1. stads- och landskapsbilden, natur- och kulturvärden på platsen och intresset av en god helhetsverkan.

Kulturmiljö i Plan- och bygglagens åttonde kapitel

8 kap. 17 §

Ändring av en byggnad och flyttning av en byggnad ska utföras varsamt så att man tar hänsyn till byggnadens karaktärsdrag och tar till vara byggnadens tekniska, historiska, kulturhistoriska, miljömässiga och konstnärliga värden.

8 kap. 13 §

En byggnad som är särskilt värdefull från historisk, kulturhistorisk, miljömässig eller konstnärlig synpunkt får inte förvanskas.

Första stycket ska tillämpas också på

1. Andra anläggningar som är bygglovspliktiga enligt föreskrifter som har meddelats med stöd av 16 kap. 7 §,
2. tomter i de avseenden som omfattas av skyddsbestämmelser i en detaljplan eller i områdesbestämmelser,
3. allmänna platser,
4. bebyggelseområden.

Boverkets föreskrifter för särskilt värdefull byggnad/bebyggelse (BFS 2011:6)

En byggad kan vara en sådan särskilt värdefull byggnad som avses i 8 kap. 13 § PBL antingen för att den har sådana värden i sig eller för att den utgör en väsentlig del av en särskilt värdefull bebyggelsemiljö. Vad som sägs om byggnader gäller även för bebyggelseområden.

En byggnad kan vara särskilt värdefull om den tydliggör tidigare samhällsförhållanden. Exempel på detta är:

- Byggnader som representerar en tidigare vanlig byggnadskategori eller konstruktion som nu har blivit sällsynt.
- Byggnader som belyser tidigare bostadsförhållanden, sociala och ekonomiska villkor, arbetsförhållanden, olika gruppers livsvillkor, stadsbyggnadsideal eller arkitektoniska ideal samt värderingar och tankemönster.
- Byggnader som har representerat för lokalsamhället viktiga funktioner eller verksamheter.

En byggnad kan även vara särskilt värdefull om den tydliggör samhällsutvecklingen. Exempel på detta är:

- Byggnader som till exempel illustrerar folkrörelsernas framväxt, massbilismens genombrott, immigration eller emigration.
- Byggnader som har tjänat som förebilder eller på annat sätt varit uppmärksammade i sin samtid.
- Byggnader som präglas av en stark arkitektonisk idé.

En byggnad kan också vara särskilt värdefull om den i sig utgör en källa till kunskap om äldre material och teknik.

En byggnad kan vara särskilt värdefull från konstnärlig synpunkt om den uppvisar särskilda estetiska kvaliteter eller har en hög ambitionsnivå med avseende på arkitektonisk gestaltning eller i utförande och materialval eller i konstnärlig gestaltning och utsmyckning.

En byggnad kan även vara särskilt värdefull om den värderas högt i ett lokalt sammanhang. Exempel på detta kan vara byggnader som haft stor betydelse i ortens sociala liv eller för ortens identitet eller i lokala traditioner.

I begreppet särskilt värdefull byggnad ligger att byggnaden särskilt väl ska belysa ett visst förhållande eller i sitt sammanhang har få motsvarigheter som kan belysa samma förhållande.

Byggnader från tiden före 1920-talets bebyggelseexpansion, som har sin huvudsakliga karaktär bevarad, utgör idag en så begränsad del av byggnadsbeståndet att flertalet av dem kan antas uppfylla något av kriterierna för särskilt värdefull byggnad.

PLAN- OCH BYGGLAGEN

Särskilt värdefull bebyggelse

I Plan- och bygglagen (PBL) hanteras särskilt värdefull bebyggelse genom förvanskning, varsamhetskrav och prövning av lokalisering samt avvägningarna mellan allmänna och enskilda intressen.

Vid ändring i den byggda miljön ska alltid bebyggelse och byggnadsverk utformas och placeras på ett sådant sätt som är lämpligt med hänseende till en god helhetsverkan.

Om en väsentlig egenskap går förlorad eller om områdets särart/karaktär väsentligt ändras sker en förvanskning. För att undvika en förvanskning måste därför bärande karaktärsdrag, egenskaper och särarter identifieras och pekas ut. Dessa ska skyddas och ligga till grund för val av ändringar och vidare exploatering, för att det kulturhistoriska värdet inte ska minska. Förvanskning förbuds gäller alltid, och ska följas av alla, såväl kommunen som fastighetsägare och hyresgäster. Förvanskning förbuds ska tillämpas vid alla åtgärder som berör miljön.

Kommunens ansvar

Kommunen har enligt lagstiftningen ett särskilt ansvar vid planläggning och frågor om lov i särskilt värdefulla miljöer. Det är kommunens ansvar att det allmänna intresset bevakas och prioriteras. Kommunen har även ett uttalat ansvar att skydda de särskilt värdefulla kulturmiljöerna vid planläggning.

Förhållningssätt till kommunala värden (PBL)

För att kulturhistorien fortsatt ska vara avläsbar, och de arkitektoniska värdena bestå, är bevarandet av byggnadens gestalt i original, det vill säga "templet i skogen" helt avgörande. Till- eller påbyggnader kan därför vara svårt att genomföra.

Av signifikativt värde är de sextio höga och till synes identiska pelarna i omålad betong som bär ett horisontellt liggande kar. I denna reservoar lagras och distribueras dricksvattnet. Pelarna är försedda med förenklade kapital som inte sticker ut utan bildar en slät övergång i reservoarens fasad. Enkelt rakt kapital med slät tunn abacus bildar ett dekorativt mönster i tak, valv och fasad. Byggnaden har en utskjutande takfot och en mindre påbyggnad i centrum av taket. Genomsiktligheten mellan pelare och genom byggnaden är en särskild kvalitet. Betongytorna är för det mesta brädgjutna och omålade, det vill säga gjutna mot brädformar av ohyvlat virke. Det ger en särskilt eftertraktad yta, där träets årsringar och kvistar finns kvar som avtryck i betongen. Underhåll av ytorna och vissa skador exempelvis i form av fällningar är märkbara, men ofta diskreta.

Uggleviksreservoaren är mycket välbevarad och autentisk i sitt uttryck. Byggnaden bör betraktas som en särskilt värdefull byggnad i enlighet med Plan- och bygglagens kap 8 § 13.

För området gäller även områdesbestämmelserna för Norra och Södra Djurgården (Ob 87032).

KULTURMILJÖLAGEN

Fornlämningar

Fornlämningar är lämningar efter människors verksamhet under forna tider, som har tillkommit genom forna tiders bruk, som är varaktigt övergivna och tillkomna före 1850. Lämningar som är yngre än 1850 brukar kallas för övriga kulturhistoriska lämningar.

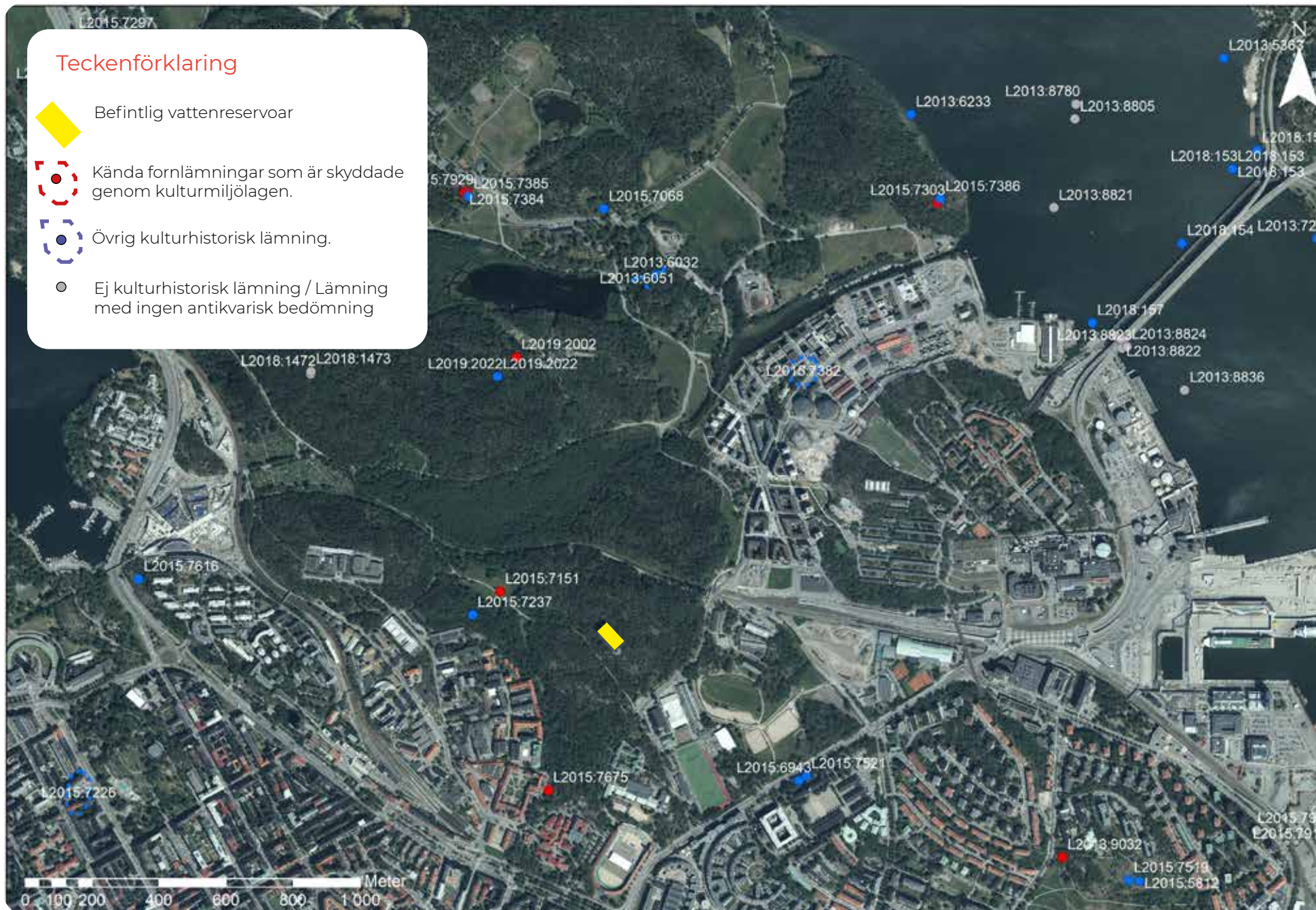
Det är förbjudet att utan tillstånd ändra eller skada en fornlämning. Det är Länsstyrelsen som beslutar om krav på arkeologisk undersökning och gör bedömningen hur bevarandet ska avvägas mot samhällsintressen vid en eventuell exploatering. Länsstyrelsen kan även besluta om att en arkeologisk utredning ska utföras i områden som det inte finns kända fornlämningar i, men där det finns anledning att misstänka att det kan finnas lämningar.

Fornlämningsbilden i området

Det finns inga kända fornlämningar i Uggleviksreservoarens omedelbara närhet. Norra Djurgården inventerades på 1980-talet i samband med arbetet för den reviderade ekonomiska kartan. I Forsök finns inga arkeologiska utredningar registrerade från Katrumpsbacken eller dess närhet.

I närområdet, drygt 400 meter mot SSV finns en hållristning med skålgropar (L2015:7675). Flera av lämningarna i närområdet skulle kunna härröra från bronsåldern då de utgörs av lämningstyper som var vanliga under denna period, såsom rösen och hållristningar.

I kartan på nästföljande sida redovisas den kända fornlämningsbilden i området. Risken finns dock att idag okända lämningar som är inte synliga ovan mark kan finnas i området.



Kartan visar fornlämningsbilden (källa: RAÄ/Fornsök).

4

Kommande konsekvensbedömning

KOMMANDE KONSEKVENSBESKRIVNING - TILLVÄGAGÅNGSSÄTT OCH UTGÅNGSPUNKTER

Vid eventuella förslag till förändringar av Ugglevikens vattenreservoar genomförs en konsekvensbeskrivning. Beskrivningen kommer främst att utgå ifrån olika typer av skyddsformer och den lagstiftning som berör kulturmiljön. Påverkan från ändringar och tillägg beror också på omfattningen av byggnadsföretaget. Det kan bland annat handla om idag okända behov av arbetsområden, transporter eller andra markanspråk. Det finns också en osäkerhet gällande förslag till åtgärder som eventuellt kan ge en negativ, visuell påverkan. Volymförändringar kan påverka vyer från andra värdefulla platser längre bort från själva objektet.

Följande program och målstyrda dokument, Allmänna råd, kan komma att användas som utgångspunkter i en konsekvensbeskrivning:

- Stockholms stads översiktsplan och stadens FÖP för Nationalstadsparken.
I Stockholms stads översiktsplan anges att möjligheten till påbyggnader på bebyggelse från tiden före andra världskriget är starkt begränsad. Staden har vidare uttryckt att det generellt finns starka invändningar mot att riva bebyggelse från tiden före andra världskriget avseende bevarande/stärkande åtgärder av riksintresset Stockholms innerstad med Djurgården.
- Vård- och utvecklingsplan för Kungliga Nationalstadsparken.
Området Ulriksdal - Haga - Brunnsviken - Djurgården utgör sedan 1995 Kungliga Nationalstadsparken. Av bestämmelser följer att exploateringsföretag och andra ingrepp i en nationalstadspark

inte får komma tillstånd om de påtagligt skadar områdets natur- och kulturvärden.

- Riksantikvarieämbetets databas FMIS.
Beskrivningen avser påverkan på registrerade lämningar och eventuella tillkommande lämningar. De arkeologiska förutsättningarna kan behöva utredas och kontakt ska ske med Länsstyrelsen i tidigt skede.
- Riksantikvarieämbetets handbok för riksintressen.
De riksintressanta kulturmiljöerna är miljöer där ett betydelsefullt historisk skeende eller företeelse särskilt väl går att utläsa eller uppleva i dagens landskap. Riksantikvarieämbetes handbok för riksintressen är en viktig utgångspunkt i konsekvensbeskrivningen eftersom Uggleviksreservoaren berör två riksintressen för kulturmiljövården.
- Naturvårdsverkets allmänna råd gällande riksintressen.
Handbok med allmänna råd för tillämpningen av 3 kap. 6 §, andra stycket, miljöbalken.
- Boverkets föreskrifter för särskilt värdefull byggnad.

REFERENSER

Digitala databaser

RAÄ - Fornsök

SGU – Strandlinjekartor och jordartskarta genom Kartgeneratorm
Sveriges Järnvägars historia - databank Utgåva 1 -- 1996-03-31, Sammanställd av
Lars-Olof Karlsson, Ängelholm, URL: <http://www.historiskt.nu/bandata/bandels-data/LOK-reg/H1700.htm> (besökt: 2020-12-04).

Litteratur och övriga skriftliga underlag

Allpere, Kristina, Paul Hedqvist: arkitekt och stockholmsgestaltare 1895-1977, 2009.
Almström, Einar, Lübeck, Lily, Byggnadsaktiebolaget Contractor 1910-1960, Stockholm
1960.

Anderberg, Sven, Stockholms vattenförsörjning genom tiderna. Stockholm 1986.
Andersson och Bedoire, Stockholmsbyggnader. 4: eomarbupplagan. Stockholm 1988.
Beckman-Thoor, Karin, Ett fält i Frescati, Arkeologisk utredning etapp 1 inför nyplan-
skild korsning, Frescati, Stockholms kommun, Uppland, Kraka, rapport 2018:2.
Bergman, Anna, Ek, Erika, Ericson, Anna-Karin, Ferring, Mari, Lindhagen, Susanne
m.fl. Alla tiders Stockholm, Riksintressen för kulturmiljövården, 2014.

Cronström, Anders, Stockholmsteknisk historia 3 Vattenförsörjning och avlopp, Liber-
Förlag, Stockholm, 1986.

Hedlund, John, Husarehagen, Hjorthagen, Stockholms stad: arkeologisk utredning etapp 1,
2011.

Länsstyrelsen i Stockholms län, Vård- och utvecklingsplan för Kungliga Nationalstads-
parken, 2012.

Norling, Bengt, Norsborgs vattenverk 100 år, Minnesskrift Stockholm Vatten, 2004.
Smyrna 4, Kampementsbackreservoaren. Rivningsdokumentation, Stockholms
Stadsmuseum, 1997.

Stockholms stad, Kulturstrategiska staben, Remissvar Dnr 4.1/1868/2020, 2020-
08-11.

Stockholms stad, Översiktsplan för Nationalstadsparken, Stockholmsdelen, 2009.
Stockholms stadsmuseum. Dokumentationsenheten, Stockholm, 2011.

Stockholms stadsmuseums industriinventering 1979. Norra Djurgården 1:1 (f d Stg
22,24) inventerat februari 1980. Bild nr FB 14529-30.

Thålin-Bergman, Lena, Det vikingatida Frescati, Informationsavd., Vetenskaps-
kad., Stockholm, 1984.

Tollin, Clas, Stockholm, Klara kloster och Kungsladugården: bebyggelseutveck-
lingen runt Mälarens utlopp från 900 till omkring 1600, med särskild hänsyn till
förhållandena i Nationalstadsparken, Kungl. Vitterhets historie och antikvitets
akademien, Stockholm, 2017.

Vattenverket 100 år 1861–1961, Minnesskrift utgiven av Stockholms gas- och vat-
tenverk i samarbete med Stockholms stadsmuseum. Stockholm 1961.

Kartor

Djurgårdskartor (Lantmäteriet)

Karta/Akt, 01-2657, Kungliga djurgården, 1794.

Karta/Akt 01-1526, Kungliga djurgården, 1893.

Stockholms stadsarkiv

Karta över Stockholm från 1702 av A. Wijkman. Stockholms stadsarkivs kartsam-
ling NS 442,

SE/SSA/0234/J 2 A:8 1702 års karta Rosenfeldt och Wijkman.

Karta över de centrala delarna av Stockholm 1938-1940/Kartblad Norra Djurgår-
den: d, Stockholms

stadsingenjörskontor, tryckår 1941, Stockholms stadsarkivs kartsamling NS 442,
SE/SSA/0234/J 4

A:25

Kontakt

Mari Ferring bebyggelseantikvarie
mari.ferring@wsp.com
T 010-722 95 11

Kulturmiljögruppen
WSP Sverige AB
Arenavägen 7
121 88 Stockholm-Globen
T 010-722 50 00

WSP är ett av världens ledande analys- och teknikkonsultföretag. Kulturmiljökompetensen på WSP är bred, våra cirka 15 medarbetare finns över hela landet och har starka kompetenser som byggnadsantikvarier, arkitekturhistoriker, konstvetare, kulturgeografer, arkeologer och samhällsplanerare. Tillsammans ser vi till att WSP kan försörja myndigheter, allmänheten, företag, exploatörer och privatpersoner med tydliga underlag och utredningar, efter de senaste rönen inom kulturmiljöfältet.

www.wsp.com

