

# Hillebarden 3 & 19 Älvsjö, Stockholm Kulturmiljöutredning

2019-03-25 - Rev 2020-06-23

**Nyréns Arkitektkontor**



# Innehåll

## Inledning

Bakgrund	3
Syfte	3
Lagmässiga förutsättningar	3
Kulturhistorisk klassificering	3

## Övergripande historik

Älvsjö Villastad	4
Länsväg 271	4
Hillebarden 3	6
Hillebarden 19	7

## Kartsekvens

## Ursprungliga stadsplanen

## Planmosaik

## Områdeskaraktärisering

Stadsmuseets inventering 1977	13
Bebyggelseålder	14

## PROJEKTINFORMATION

Beställare: Storstaden Bostäder

Nyréns kulturmiljö:  
Mattias Eklund, byggnadsantikvare,  
sakkunnig certifierad kulturvärden KUL2

Fotografier där inget annat anges: Mattias Eklund

## Hillebarden 3 - Fastighetsbeskrivning

Exteriör	15
Interiör	16
Bottenvåning	16
Ovanvåning	16

## Hillebarden 19 - Fastighetsbeskrivning

Exteriör	17
Interiör	18
Trapphus	18
Bottenplan	18
Övre plan	18
Källare	18

## Kulturhistoriskt värde

Området i dess helhet	19
Planhistoriskt värde	19
Hillebarden 3	19
Hillebarden 19	19
Värdebärande karaktärsdrag att beakta	19
Värdebärande karaktärsdrag att beakta	19

## Konsekvensbeskrivning

Rivning av byggnaderna	20
Hillebarden 3	20
Hillebarden 19	20
Utveckling av fastigheterna enligt intentionen i startbeskedet	20

## Källor

Litteratur	21
Digitala källor	21
Arkiv	21
Rapporter	21



# Inledning

## Bakgrund

Fastigheterna Hillebarden 3 och 19 ligger i kvarteret Hillebarden längs Johan Skyttes väg i Älvsjö. Fastigheterna ligger drygt 300 meter från Älvsjö centrum och området ingår i en i översiktsplanen utpekad del vilken föreslås att förtätas, ges ökad stadsmässighet och förstärkt kollektivtrafik. En planprocess är påbörjad i vilken denna utredning utgör underlag.

## Syfte

Syftet med denna kulturmiljöutredning är att beskriva byggnadernas, tomtens och den närmsta omgivningens historia, karaktärsdrag, kulturhistoriska värde. Utredningen beskriver konsekvenserna av en rivning av befintliga byggnader på fastigheterna, beskriver viktiga punkter att ta med i en eventuell utveckling och kommer även ligga till grund för en konsekvensanalys av ett eventuellt kommande förslag.

## Lagmässiga förutsättningar

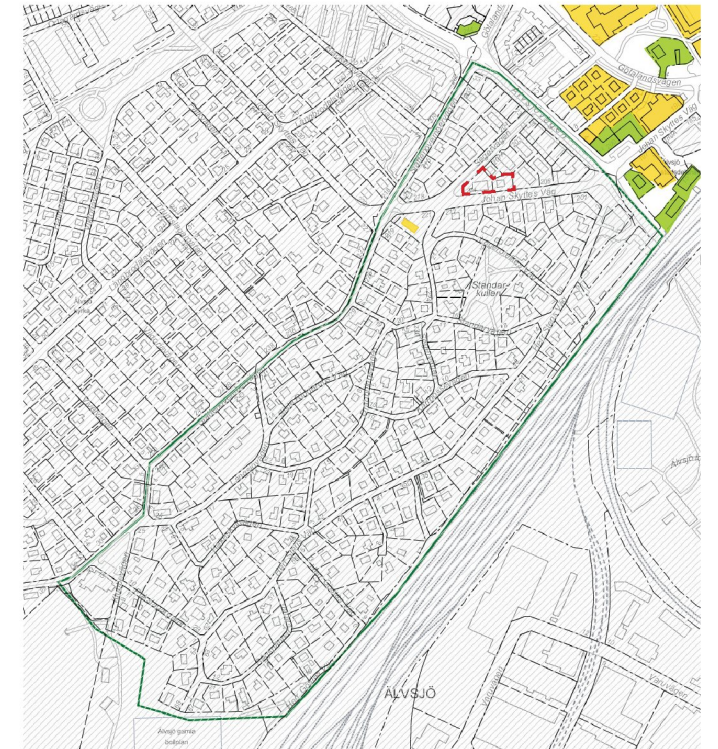
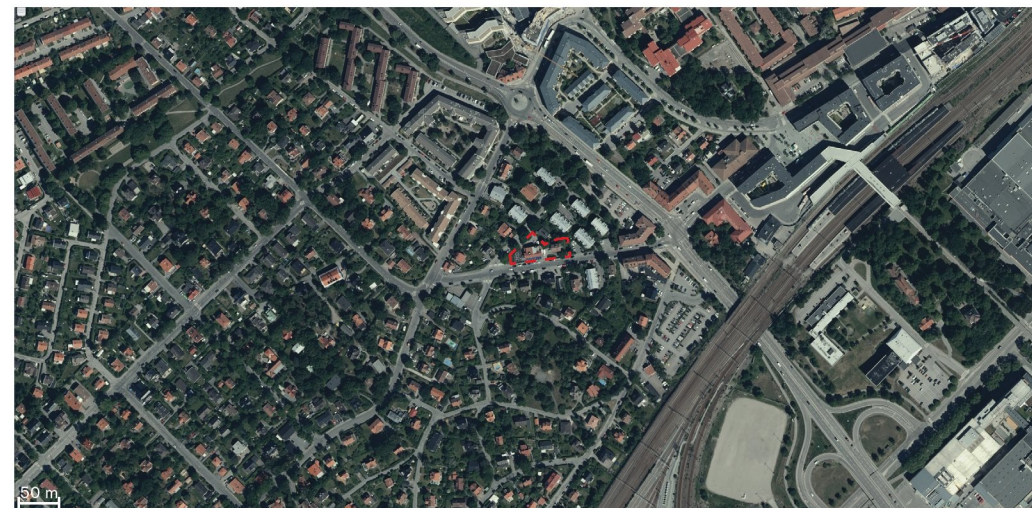
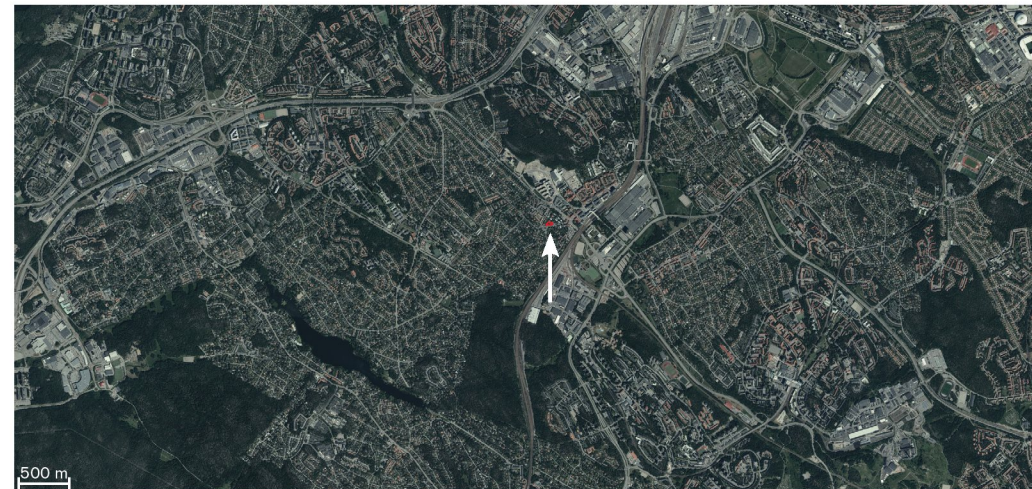
Plan- och bygglagen

Enligt plan- och bygglagens 2 kap. 6 § så ska ”bebyggelse och byggnadsverk utformas och placeras på den avsedda marken på ett sätt som är lämpligt med hänsyn till stads- och landskapsbilden, natur- och kulturvärdena på platsen och intresset av god helhetsverkan”. Dessutom ska ”ändringar och tillägg i bebyggelsen göras varsamt så att befintliga karaktärsdrag respekteras och tillvaratas”. Varsamhetskravet i plan- och bygglagen, d.v.s. 8 kap. 17 §, gäller vid ändring och flyttning av alla byggnader, oavsett eventuellt utpekande eller skydd i detaljplan.

De undersökta fastigheterna saknar skyddsbestämmelser i detaljplan. Det är därmed byggnadsnämnden som vid bygglov- och planärenden avgör om bebyggelsen kan anses vara särskilt värdefull och därmed omfattas av förvanskingsförbudet, 18 kap. 13 §.

## Kulturhistorisk klassificering

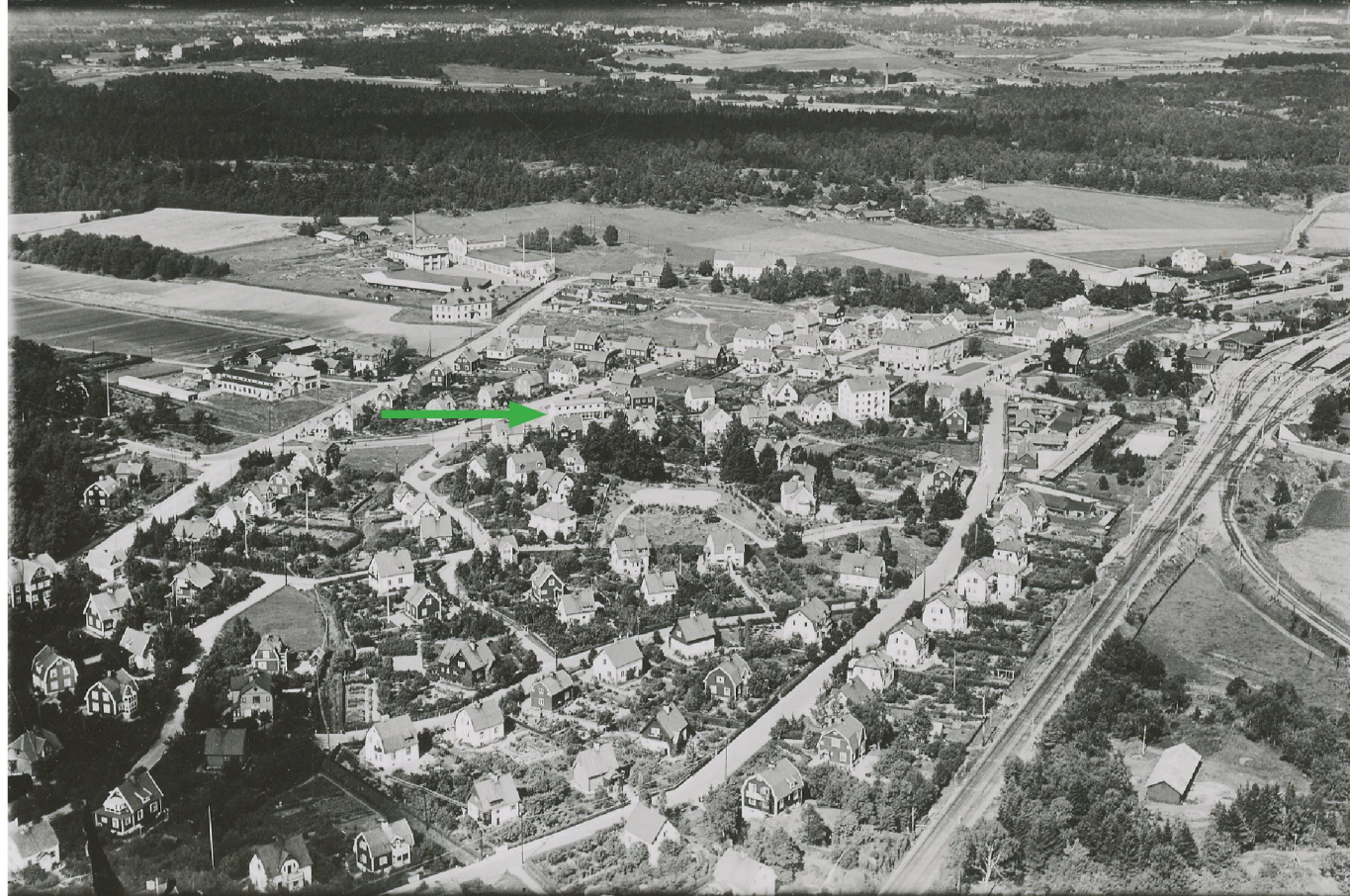
De aktuella fastigheterna är inte klassificerade individuellt, dock ingår de i den äldre delen av Älvsjö villastad vilken är grönmärkt i Stockholms stadsmuseums byggnadsinventering.



Utdrag ur Stockholms stadsmuseums klassificeringskarta. Att området är streckat innebär att det inte har klassificerats individuellt. Hela området har grönmärkats vilket innebär att det har bedömts ha ett kulturhistoriskt värde.



# Övergripande historik



Älvsjö villastad från söder år 1932. Hillebarden 3 markerad med grön pil. Foto: Oscar Bladh. Bildkälla: Stockholms stadsmuseum.

## Älvsjö Villastad

Under 1800-talets stora befolkningsökning sökte Stockholms stad olika sätt att lösa bostadsfrågan. Bland annat kom man att förvärva de stora gods som låg i utkanten av Stockholm för att här låta anlägga nya bostadsområden. Älvsjö var ett av dessa, och här låg redan sedan 1879 en järnvägsstation för västra stambanan som tillkommit på initiativ av greve Gustaf Lagerbjelke, dåvarande ägare till gården. Just stationens läge gjorde att Älvsjö lämpade sig för en viss stadsmässighet i anslutning till villorna.

Stadsplanen upprättades av Per Olof Hallman, som ligger bakom ett stort antal stadsplaner från tiden. Han gjorde även planerna för trädgårdsstäderna på de tidigare lantegendomarna i Stockholms utkanter, däribland stadsplanen för nuvarande gamla Enskede 1908, vilken var en sorts direktöversättning av planen för Hampstead Garden Suburb i Storbritannien.

Den planen innehöll ett stort antal radhus vilket var vanligt förekommande i England, men visade sig vara så pass svårsålda i Sverige att Lantegendomsnämnden drog slutsatsen att hustypen inte lämpade sig för svenska för-

hållanden. Följaktligen kom Hallmans villastadsplaner framöver i huvudsak innehålla friliggande enfamiljshus, vilket var fallet i Älvsjö.

Älvsjö villastad byggdes i enlighet med Hallmans plan med dennes inspiration från Camillo Sitte och Engelska trädgårdsstäder. Planstrukturen är än idag högst påtaglig med dess vindlande gator anpassade till topografin.

Den ursprungliga planens östra del kring Älvsjövägen hade ett viktigt inslag av stadsmässighet med slutet byggnadssätt mot Älvsjövägen och en stor tomt reserverad för en offentlig byggnad. Denna del av planen kom att få revideras och ersättas med villaplaner vid flera tillfällen; sannolikt var möjligheten att bygga stad så pass långt från själva staden vid tiden överskattad och efterfrågan på villor var större.

Endast två byggnader mot gatan fick en sluten utformning, istället byggdes kvarteret Befriaren samt Hillebardens och Kavelbrons östra delar med villor.

Merparten av området kom att bebyggas med villor under 1920-talet, med enstaka inslag av yngre bebyggelse i de sydvästra och mellersta delarna av planen.



Motsvarande vy i mars 2019. Hillebarden 3 markerad med grön pil. Foto: Mattias Eklund

Planen för området norr om Hallmans plan upprättades 1946 och kom att få ett annat utförande än den ursprungliga av två skäl; dels var de stadsmässiga ambitionerna inte längre aktuella och planen innehöll nästan bara villor, även vid Älvsjövägen. Dels kom planen att gå bort från det tidigare Camillo Sitte-inspirerade planidealet till förmån för ett nytt planideal inspirerat av 1800-talets trästäder, där de organiskt formade gatorna med byggnader i gatuliv ersattes med raka gator och förgårdsmark.

### Senare förändringar

I samband med breddningen av Älvsjövägen revs en stor del av villorna i kvarteren Hillebarden och Kavelbordet, däribland 11 villor uppförda på 1920-talet vilka pekades ut som välbevarade i Stadsmuseets inventering 1977. De avrivna tomterna blev istället parkeringsplatser. Norr om planområdet uppfördes större områden med flerbilshus under 1980- och 90-talet. I kvarteren Hillebarden, Kavelbron och Landsknekten revs fem villor från 1920-30 respektive 1980-tal för att uppföra sju flerbostadshus ritade av Wimmerström Moll Arkitekter kring 2007. Ös-

ter om Älvsjövägen finns en liten enklav av villor från den reviderade stadsplanens tid bevarade, i övrigt har området kring vägen bebyggts med i huvudsak flerbostadshus i 3-4 våningar (1930-40-tal) samt 5 våningar (2000-tal). Spårområdet, söder om det aktuella planområdet, har breddats betydligt. Det tidigare dubbelspåret i villastadens södra gräns har dubblats och här finns numera ett stickspår till Älvsjös pendeltågsdepå.





Älvsjö villastad år 1932. Hillebarden 3 markerad med blå pil. Foto: Oscar Bladh. Bildkälla: Stockholms stadsmuseum.

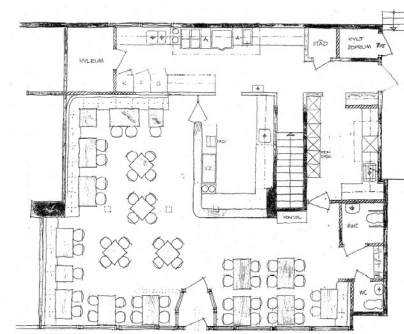
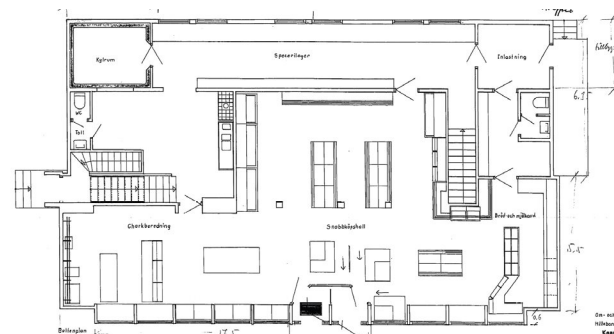
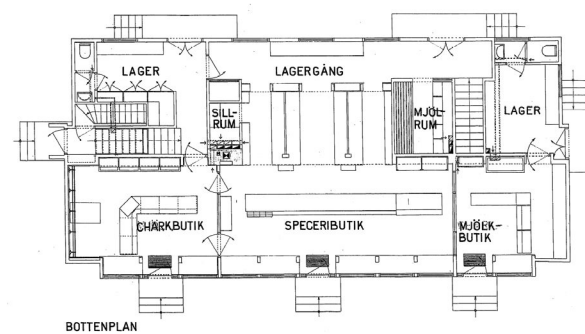
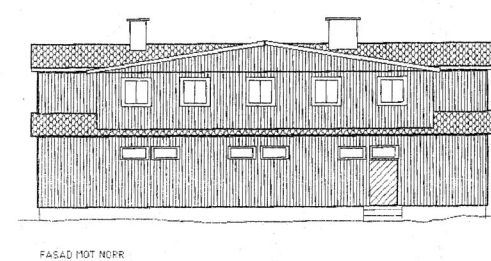
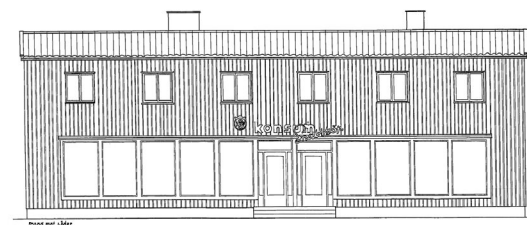
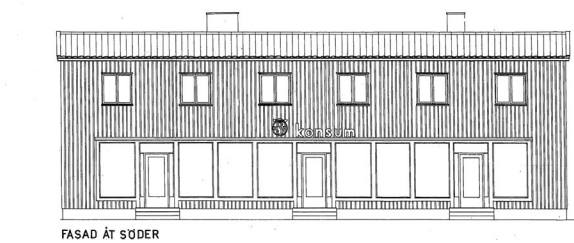
Fotografiet är taget från sydost. Älvsjövägens ansenliga bredd, klockhuset i dess fond samt huset byggt med slutet byggnadssätt i kvarteret Tyrannen i mitten av bilden skvallrar om den ursprungliga planens stadsmässiga ambitioner för området. Planen reviderades redan 1926 efter att huset med slutet byggnadssätt uppförts och direkt norr om huset ligger de villor som uppförts istället, med öppet byggnadssätt. Lägre bort i bild ligger de första industrier tillhörande som senare kom att till stor del definiera områdets norra delar. I bildens vänstra del, markerat med en grön pil, ligger Hillebarden 3, vars byggnad vid denna tid var helt nyuppförd. Dess funktionalistiska uttryck bryter av mot de intilliggande 1920-talsvillorna. Direkt till höger ligger den något äldre byggnaden på Hillebarden 19, som vid denna tid hade en mörkare färgsättning än vad den har idag. Byggnaden innehöll ett skrädderi med tillhörande butik på bottenvåningen.



Motsvarande vy i mars 2019. Hillebarden 3 markerad med blå pil. Foto: Mattias Eklund

På de knappa 77 år som passerat sedan det föregående fotografiet togs har relativt omfattande förändringar skett i området. Utöver den stora utbyggnaden av villor i Långbro i bildens vänstra del och utbyggnaden av industrier och flerbostadshus i bildens högra del är breddningen av Älvsjövägens södra del central, både i bild och i hur områdets karaktär ter sig idag.





1931. Bygglövsritningar. SBK bygglövsarkiv.

1953. Bygglövsritningar. SBK bygglövsarkiv.

1989. Bygglövsritningar. SBK bygglövsarkiv.

## Hillebarden 3

1922 inlämnades ett bygglov på en biograf med plats för 206 besökare i tidstypisk 1920-talsstil med valmat tak. Biografen uppfördes aldrig utan ett nytt bygglov för ett flerbostadshus lämnades in 1931, i en kvardröjande 1920-talsklassicism med spröjsade fönster, lunettfönster med mera. Inte heller detta hus uppfördes. Samma år inlämnade istället Kooperativa förbundet ett bygglov för en funktionalistisk konsumbutik med källare med lager, butiksvåning på plan 1 och en lägenhet på ovanvåningen. Ritningarna är signerade Eskil Sundahl och Dag Ribbing vid Kooperativa förbundets arkitektkontor.

Eskil Sundahl var mannen bakom idén att alla kooperationens affärsbyggnader skulle ha en enhetlig stil ”ur reklamsynpunkt”. Byggnadens bottenvåning var indelad i tre butiker med var sin ingång; en charkbutik, en speceributik och en mjölkbutik. De respektive butikerna hade sina egna lagerutrymmen i byggnadens bakre del samt egna lastkajer på baksidan. Ovanvåningens lägenhet nåddes från en egen ingång på västra fasaden.

1953 genomfördes en större ombyggnad med syftet att slå samman de tre butikerna till ett snabbköp. Exteriört förlängdes byggnadens lågdel mot baksidan med några meter och den östra dörren flyttades till den utbyggda delen. Inlastning skedde från en gemensam lastbrygga på östra fasaden. Försäljningen skedde inte längre över disk men chark, speceri- och mjölkavdelningarna behölls på samma platser, fast utan avskiljande väggar och med en gemensam entré. De två tidigare entréerna till chark- och mjölkbutikerna ersattes med skyltfönster.

Källaren behöll i huvudsak sin rumsindelning med respektive funktioner bortsett från att uppvärmningspannan byttes från kolpanna till oljepanna.

1976 flyttade konsum ut. Butiksytan på bottenvåningen minskades med en tredjedel och inreddes till ett så kallat minilivs.

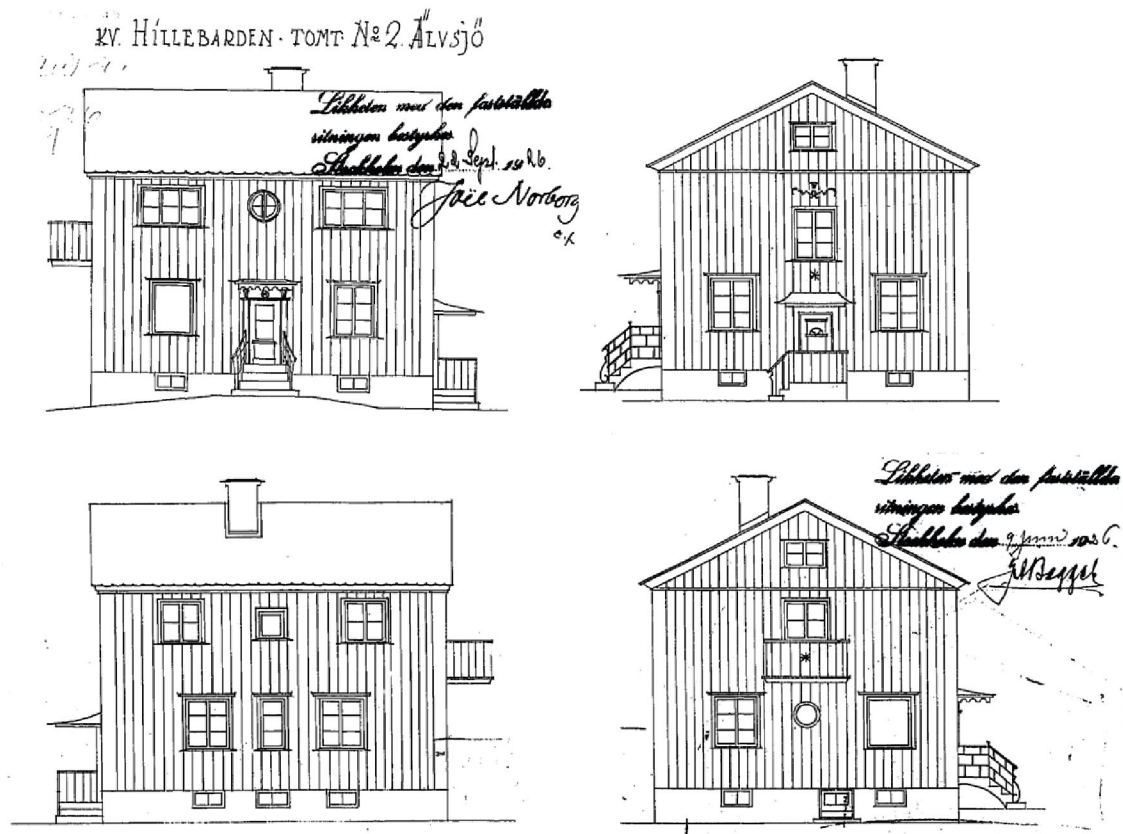
1981 ändrades fasadbeklädnaden från träpanel till plåt.

Vid något tillfälle före 1987 byggdes bostaden på övre våningen om till kontor, dock med intakt planlösning. 1987 lämnades ett bygglov in på en övre våning på tillbyggnaden från 1953 vilket var tänkt att inredas med cellkontor. Påbyggnaden gavs ett sadeltak. Det är oklart om den utfördes som tänkt då det två år senare, 1989, lämnades in ett bygglov på ombyggnad av bottenvåningens butik till restaurang. Sannolikt blev kontoret på ovanvåningen en del av restaurangen vid samma tillfälle och i princip samtliga mellanväggar togs bort.

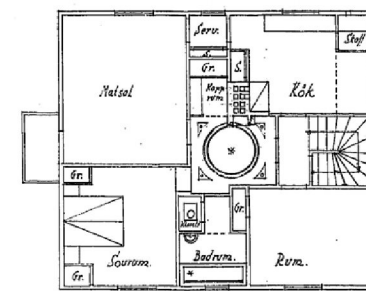
Ombyggnaden till restaurang innebar en förändrad planlösning på båda planen samt ett tillbyggt fläktrum. Senare förändringar har varit en inglasning av altanen mot gatan, byte av fönster och dörrar och interiöra förändringar.



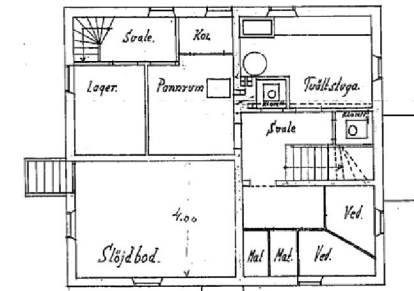
# >> Historik



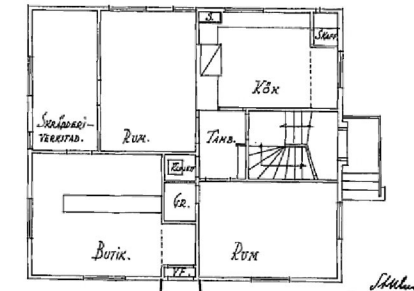
1926. Bygglovsritningar. SBK bygglovsarkiv.



Övre Plan.

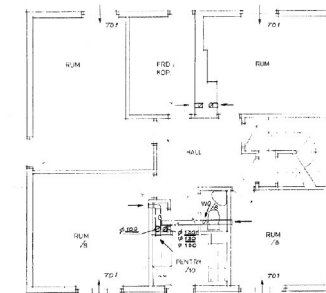


Källarplan.

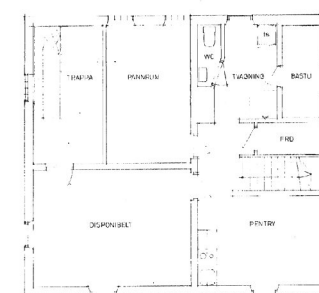


Bottenplan.

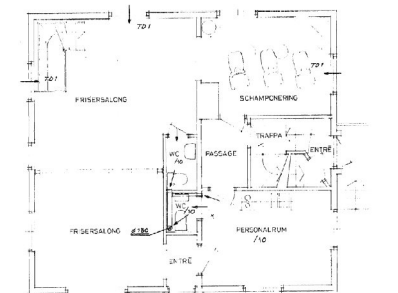
Staden d. 29. 1926  
Eric Rasmussen.



Övre Plan.



Källarplan.



Bottenplan.

1926 - 1993. Bygglovsritningar på ursprunglig planlösning respektive relationsritningar upprättade vid ombyggnaden 1993. SBK bygglovsarkiv.

## Hillebarden 19

Byggnaden på Hillebarden 19, dåvarande tomt 2, uppfördes 1926 efter ritningar av Eric Rasmussen. Byggnaden fick en tidstypisk utformning i 1920-talsklassicism med små ornament på fasaden och en skärmtak med figursågad tandsnittsfris ovan huvudentrén mot gatan. Byggnaden var i två plan med källare och bottenplan och inrymde ett skrädderi med tillhörande butik, där butiksfönstret var ospröjsat, till skillnad från övriga fönster. Byggnaden var ursprungligen i en mörkare färgsättning än nuläget, sannolikt röd panel med vita knutar.

Ovanvåningen inrymde matsal, badrum och toalett, sovrum och kök. I källaren fanns utöver lagerutrymmen, tvättstuga och vedförvaring även en slöjdbod.

1933 förstörades butiksfönstret, sannolikt byttes även den ursprungliga entrédörren mot en mer ändamålsenlig butiksdörr.

1966 anlades parkeringsplatserna direkt väster om huset. 1976 ändrades fasadbeklädnaden från träpanel till plåt.

Ett flertal interiöra ändringar har skett före 1993, bland annat ändrad planlösning på bottenplan, insättning av toaletter samt inredning av bastu i källaren. Ovanvåningen har vid något tillfälle kontoriserats vilket inneburit förändrad planlösning, flytt av kök, borttagande av

serveringsrum, kopprum och badrum med mera. Av pentryts inredning att döma skedde förändringen sannolikt på 1960-talet. Förändringarna har inte genomförts med bygglov, därav osäkerheten.

1993 byggdes bottenvåningen om från butikslokaler till frisörsalong, vilket innebar en något förändrad planlösning på bottenplan, inredande av pentry med mera.

Bottenvåningen har vid ett senare tillfälle ändrats till kontorslokal vilket bland annat har inneburit att pentry flyttats till det bakre rummet där schamponeringen tidigare skedde.



# Kartsekvens



1846. Funks karta över Stockholm. Järnvägsutbyggnaden låg vid kartans tillkomst fortfarande några decennier fram i tiden och miljön präglas av Älvsjö slott med omland. Kungliga biblioteket.



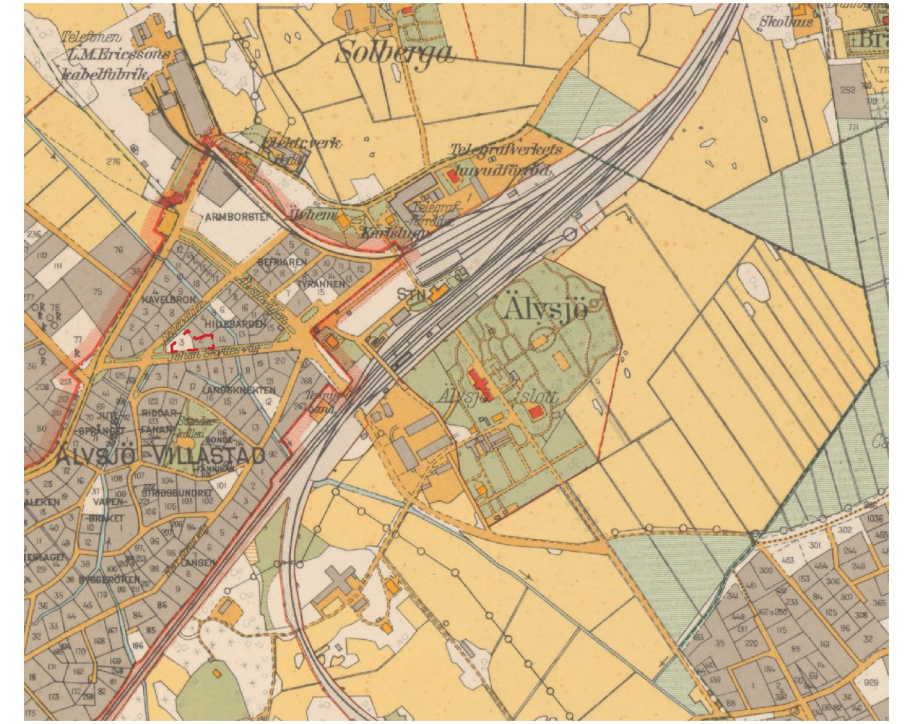
1958. Ortofoto. Sedan föregående kartbild har villor och flerbostadshus i Långbro, nordväst om planområdet tillkommit. Stockholmstelefoners kabelfabrik har byggts ut ytterligare i kartbildens norra del. Lantmäteriet.



1906. Häradsekonomska kartan. Järnvägsstationen anlades 1879 men innebar ingen stor utbyggnad i området, tvärt emot förväntningarna. Utbyggnaden av Älvsjö villastad var vid kartans tillkomst inte påbörjad. Rikets allmänna kartverks arkiv.



1971. Utbyggnaden av de större motorlederna med påfarter söder om järnvägen har påbörjats. Bensinstationen i kv Jutesprånget har uppförts längs Johan Skyttes väg som vid denna tid var vältrafikerad. Lantmäteriet.



1930. Påhlmans karta över Stockholms stad med omnejd, upprättad 1917-20, reviderad 1930. Älvsjö villastad är i stort sett helt utbyggd med villor. Stockholms stadsmuseum.



1995. Villorna i Hillebardens östra kant har rivits och Älvsjövägen breddats. På de tidigare öppna ytorna i kartbildens östra kant har en omfattande bostadsutbyggnad genomförts. DP Webmap.



## >> Kartsekvens



2006. Fotot är taget innan flerbostadshusen i kv Hillebarden och intilliggande kvarter uppfördes. På ytorna bakom klockhuset har kontorsbyggnader med vågig planform uppförts på 1990-talet. DP Webmap.



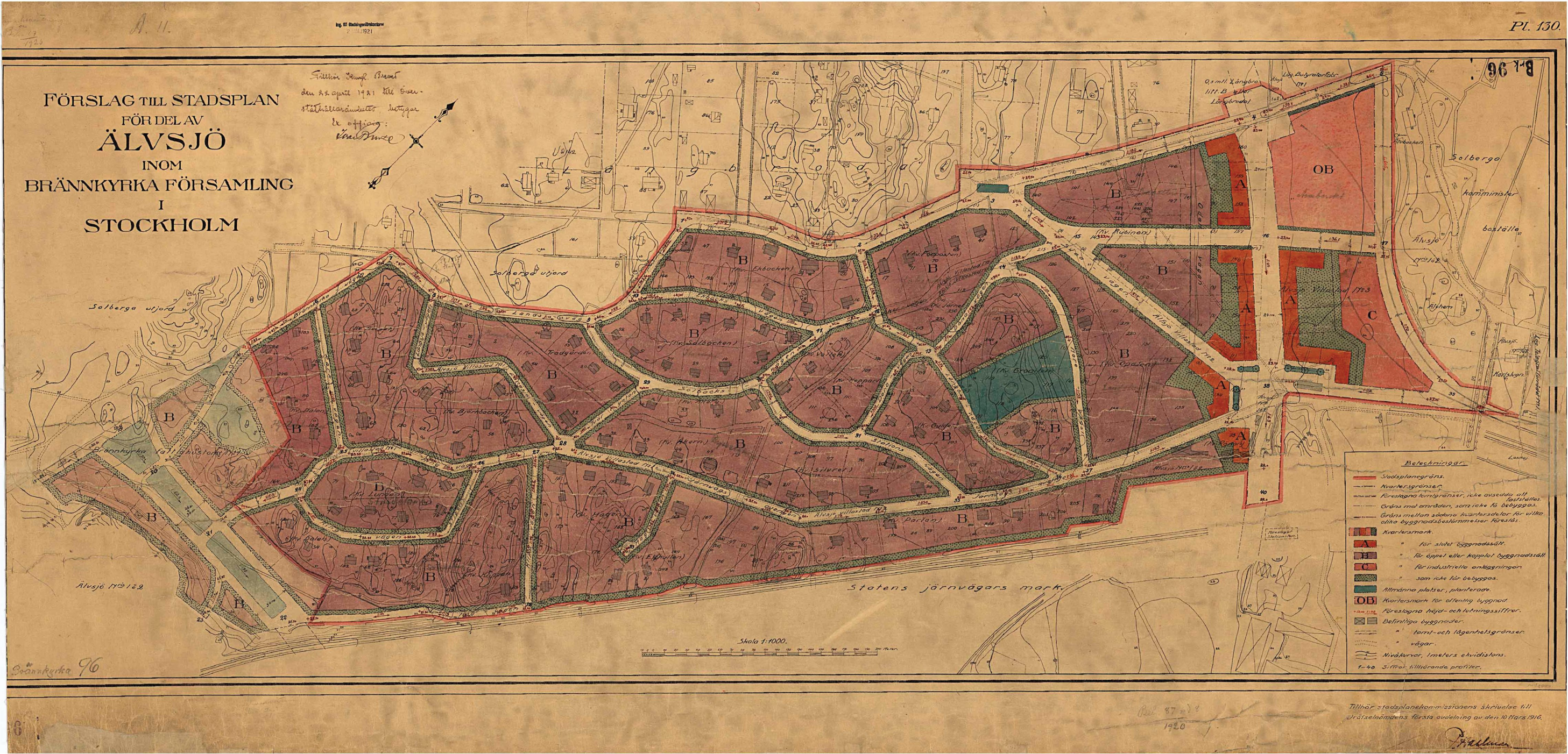
2010. Flerbostadshusen i kv Hillebarden och intilliggande kvarter har uppförts några år tidigare. De sju byggnaderna ersatte fem befintliga villor. DP Webmap.



2017. När ortofotot togs har delar av industribebyggelsen i kartbildens norra del rivits för att ersättas med bostadsbebyggelse. DP Webmap.



# Ursprungliga stadsplanen

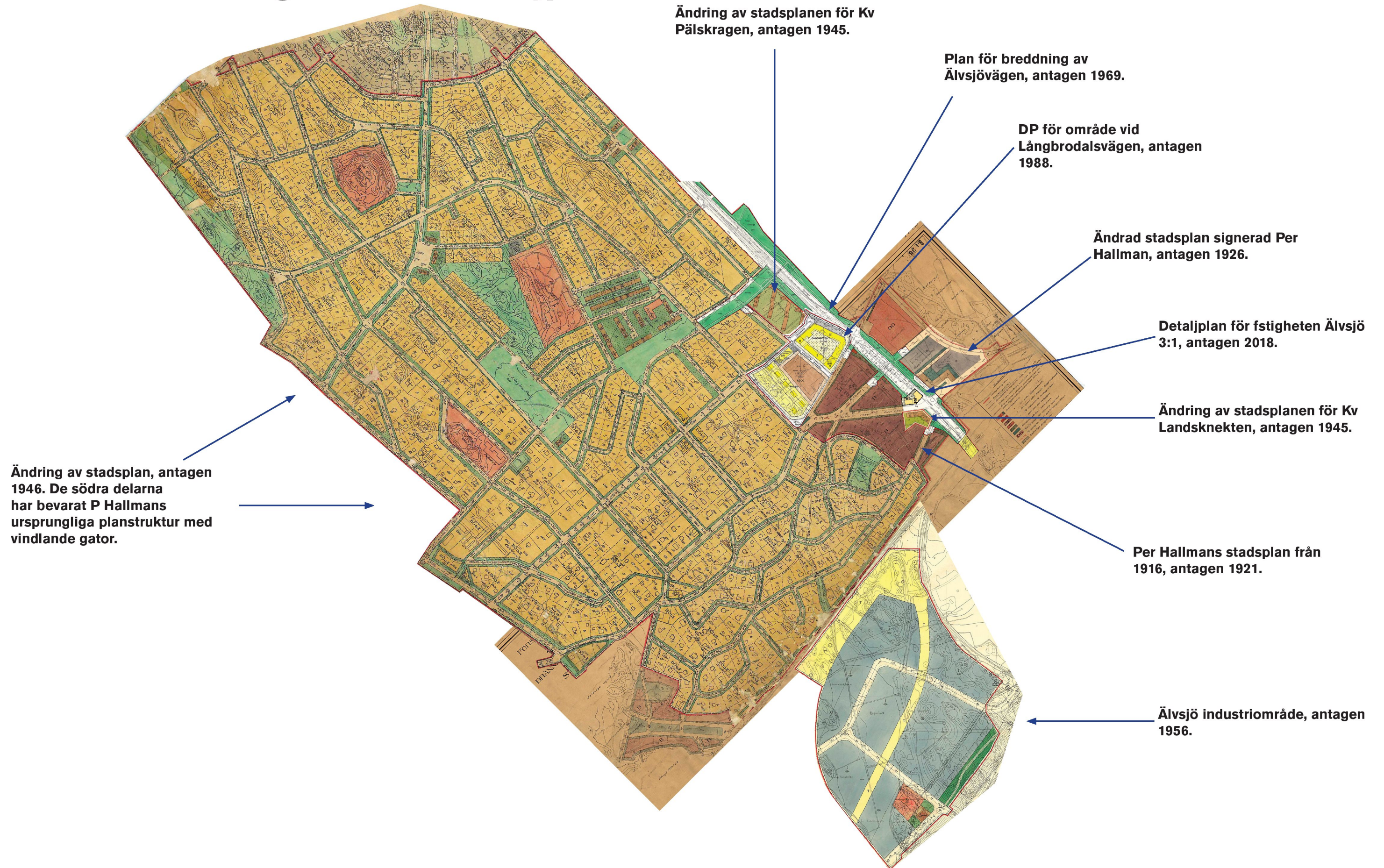


Per Olof Hallmans ursprungliga stadsplan för Älvsjö villastad, upprättad 1916 och fastslagen 1921. Planen är karaktäristisk för Hallmans planer och har den vindlande topografiskt anpassade gatustrukturen i merparten av planen. Större delen av planen har öppet byggnadssätt med villor.

Kring Älvsjövägen planerades det för slutna, stadsmässiga byggnadssätt och ett kvarter är avsatt för en offentlig byggnad, vilken inte kom att uppföras. Endast två byggnader uppfördes med slutet byggnadssätt innan planen reviderades och villor kom att dominera även den östra delen, se planmosaikerna på nästa sida.



# Planmosaik - gällande detaljplaner





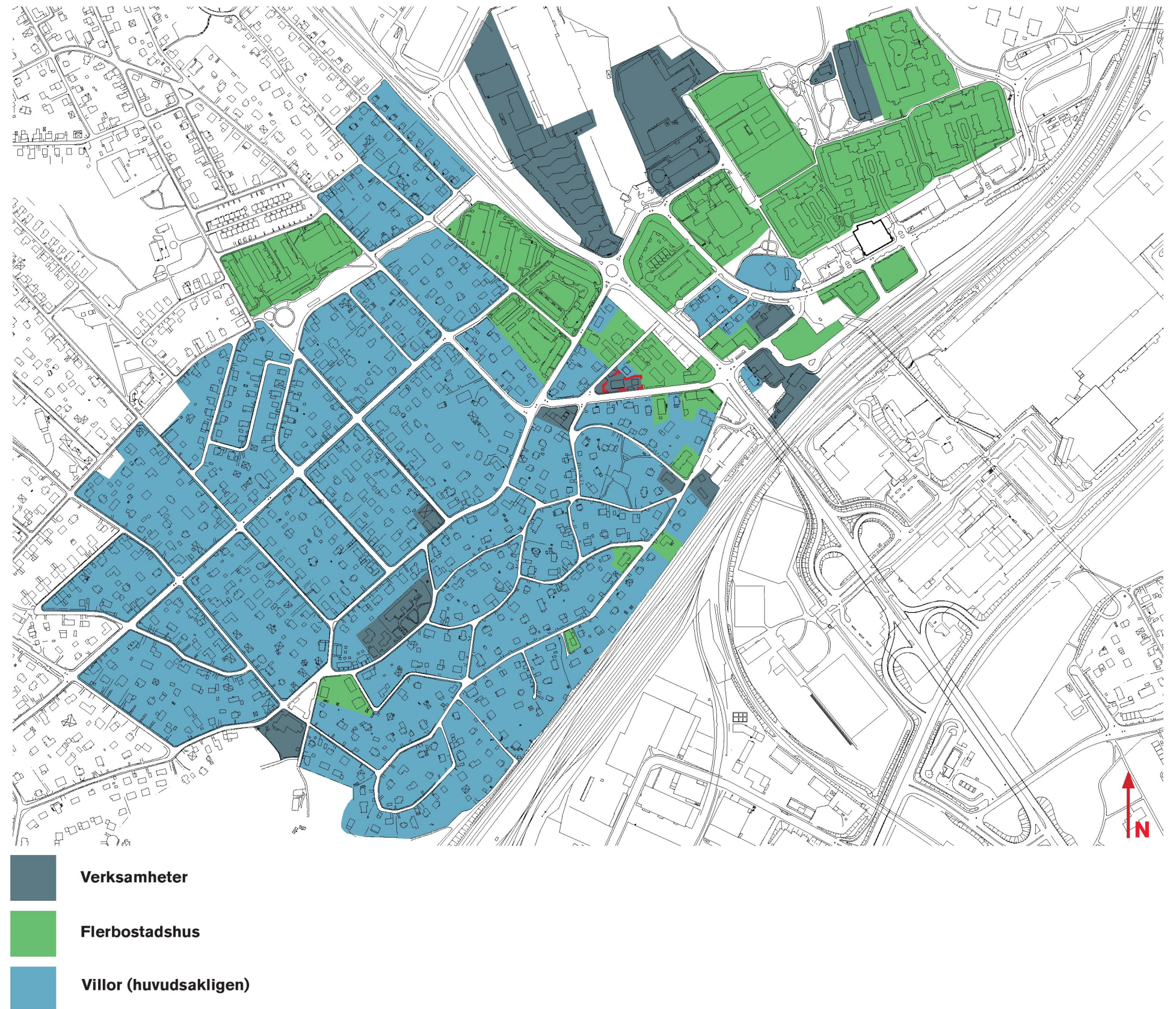
# Områdeskaraktärisering

I Älvsjö villastad är karaktären som kommer av den ursprungliga planen från 1916 till stor del avläsbar; planidealet är tydligt rotat i P O Hallmans Camillo Sitte-influenser men samtidigt utan de engelska inslag som karaktäriserade hans tidigare planer (exempelvis Enskede från 1908) utan består främst av friliggande villor placerade inne på tomterna. Främst i planens västra delar är denna struktur påtaglig. I planens östra delar är den ursprungligt tänkta stadsmässigheten med slutet byggnadssätt endast avläsbart i mindre utsträckning; endast två slutna gathus hann byggas innan planen reviderades till villornas fördel. Det slutna byggnadssättet kom dock i viss mån tillbaka mot slutet av 1930-talet kring korsningen Älvsjövägen-Johan Skyttes väg på tomter som inte tidigare bebyggts enligt planens intentioner vilket gör att den korsningen i någon mån ändå fått en viss stadsmässighet. Längre upp längs vägen har större områden med flerbostadshus uppförts under 2000-talet med höjder upp mot 5 våningar vilka i form och färgval anknyter till 1920- respektive 1930-talsbebyggelsen nere i den tidigare nämnda korsningen.

De tidigare parvillorna i kvarteren Hillebarden och Kavelbron revs i samband med den planerade breddningen av Älvsjövägen. Breddningen utfördes dock inte i denna del utan på de tidigare villatomterna finns nu parkeringsplatser, vilka tillsammans med de breda trottoarerna och dubbla cykelbanorna ger Älvsjövägen en bred och i någon mån ödslig karaktär mellan korsningarna.

Sammantaget kan området i sydväst karaktäriseras som förhållandevis homogent i sin villakaraktär med stor del villor uppförda före 1930 medan området närmare Älvsjövägen karaktäriseras som relativt brokigt avseende byggnadstyper, byggnadshöjder, och grönstruktur.

Kartläggningen är översiktlig; i vissa villor finns verksamheter i bottenplan, som i exempelvis det västra hörnet på kv Kavelbron. Om byggnadens huvudsakliga karaktär är av villaart, exempelvis genom en tillhörande trädgård som inte hårdgjorts, har fastigheten räknats in i villakategorin.





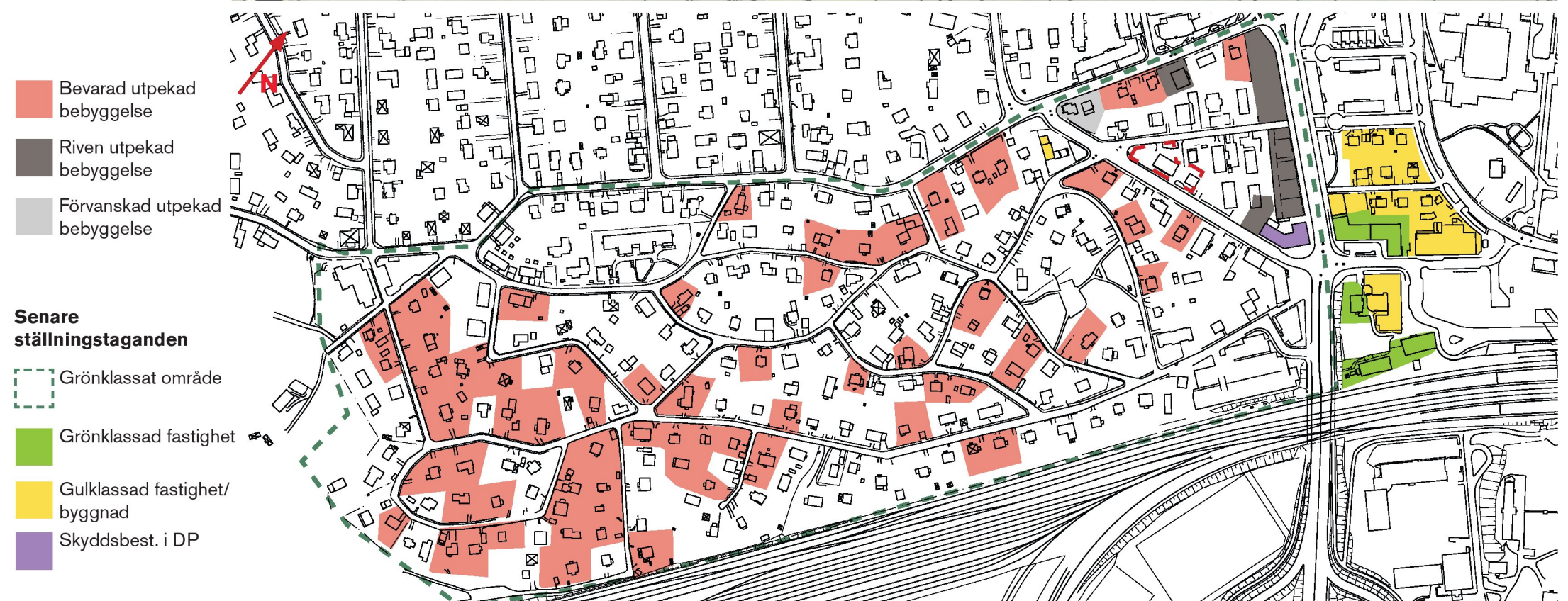
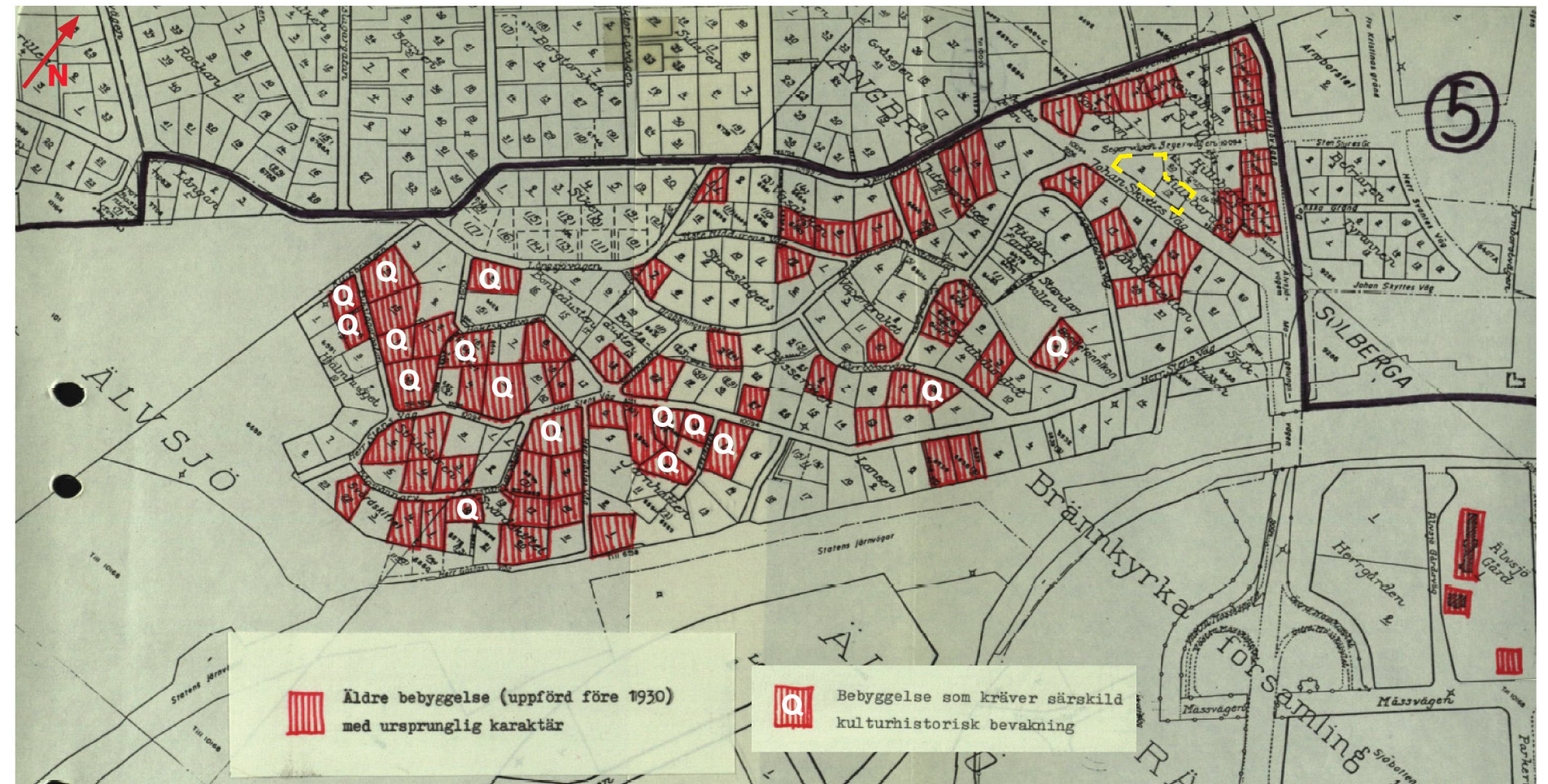
# >> Områdeskaraktärisering

## Stadsmuseets inventering 1977

Stockholms stadsmuseum genomförde en omfattande inventering av bebyggelsen i Älvsjö villastad 1977. Välbevarad byggelse uppförd före 1930 markerades på en karta, vilken är inklippt på denna sida. Museet markerade även vilka fastigheter som krävde "särskild kulturhistorisk bevakning", vilket har markerats på samma karta. I kartbilden under har markeringarna överförs och förändringar markerats. Bland annat har 11 av de ursprungligen markerade parhusen längs Älvsjövägen rivits i samband med den planerade breddningen av vägen. Bebyggelsen uppförd före 1930 har i sammanhanget med planstrukturen störst upplevelsevärde. Tyngdpunkten ligger, som kartan visar, i söder. Kvarteren närmast Älvsjövägen har tappat mycket av den tidigare enhetliga vilakaraktern efter rivningarna.

Sammanfattningsvis låg den högst värderade bebyggelsen i huvudsak i områdets tidigast utbyggda delar, men bebyggelse med ursprunglig karaktär förekom även i de senare utbyggda delarna i nordost. Den har dock decimerats markant, som dagens kartbild visar.

Även senare ställningstaganden från Stadsmuseet och staden har markerats. Hela Älvsjö villastad grönklassades 2006, vilket innebär att området bedöms ha ett högt kulturhistoriskt värde även om området inte inventerats på fastighetsnivå vid ställningstagandet. Inom området har det tidigare bensinmacken gulmarkerats i samband med det påbörjade planarbetet i det kvarteret. Utanför området på andra sidan Älvsjövägen har fastigheter inventerats och grön- respektive gulklassats i samband med Solbergainventeringen 2005. Fastigheten Älvsjö 3:1 har försetts med skydds- och varsamhetsbestämmelser av Stockholms stad i samband med en planändring 2018.





# >> Områdeskaraktärisering

## Bebyggelseålder

På kartan är bebyggelsen i kv Hillebarden och närliggande kvarter färgmarkerad efter vilket årtionde den är uppförd under. Kartan visar på en dominans för 1980-90-talsbebyggelse samt 2000-10-talsbebyggelse, tätt följd av 1920-talsbebyggelse. I kvarteret Hillebarden finns byggnader från 1926 (Hillebarden 19), 1931 (Hillebarden 3) 1939 (Långbro 3:1), 1969 (Hillebarden 20) och 2007 (Hillebarden 6, 13, 17 och 18).

Kvarteren Kavelbron och Landsknekten har något mer sammanhållna områden med 1920-talsbebyggelse.





# Hillebarden 3 - Fastighetsbeskrivning



Hillebarden 3 från söder.



Byggnaden från öster.

## Exteriör

Byggnaden står på en betongsockel och har en fasad i vit träimiterande plåt. Taktäckning är huvudsakligen av tegelimiterande plåt. Den södra fasadens nedervåning består till stor del av uppglasade partier, vilka ligger bakom en inglasad altan. Huvudentrédörren är i metall.

På byggnadens västra fasad finns en sekundär entré vilken ursprungligen var den enda entrén till lägenheten på ovanvåningen. Bredvid dörren finns en sentida mindre tillbyggnad.

Byggnadens norra fasad är byggnadens baksida. Den domineras av påbyggnaden från ca 1989 vars fönsterförsedda gavel är vänd mot norr. Byggnadens östra fasad har även den en påtaglig baksideskaraktär.

Samtliga fönster på byggnaden är av perspektivtyp, tillkomna kring slutet av 1980-talet. Troligen är byggnadens entrédörrar från samma tid.



Byggnaden från nordväst.



# >> Hillebarden 3 - Fastighetsbeskrivning



## Interiör

### Bottenvåning

Byggnadens nedre plan karaktäriseras helt av dess nuvarande användning som restaurang. Golv är i terrazzoplatator, väggar är putsade med stort inslag av träpanel.

Nuvarande karaktär är tillkommen från 1989 och senare. Av den ursprungliga och senare butiksinteriorerna finns inga spår bevarade.



### Ovanvåning

Byggnadens ovanvåning är inredd som festvåning för restaurangverksamheten. Golven är täckta av en mönstrad golvmatta, väggar och tak är putsade och avfärgade i gult respektive vitt. Bar, bröstningar och avskiljande parti mellan hall och rum är i trä. Nuvarande karaktär är tillkommen från 1989 och senare. Från den ursprungliga lägenheten finns inga spår bevarade.



# Hillebarden 19 - Fastighetsbeskrivning



Hillebarden 19 från söder.

## Exteriör

Byggnaden är i grunden en villa i träregelstomme på spritputsad betonggrund med källare och två våningsplan samt vind. Byggnadens fasad består av en sekundärt tillkommen träimiterande plåtfasad i gult med vita knutar. Taket är avtäckt med tegelimiterande plåt. Byggnadens fönster är vitmålade av trä och ursprungliga från uppförandeåret 1926 med undantag för bottenplans fönster till verksamhetslokalen. Den sekundärt tillkomna Entrédörren i trä nås via en trappa i betong med ursprungliga smidesräckan. Entrédörren flankeras av pilastrar vilka symboliskt bär upp skärmtaket, vilket är dekorerat med ett figursågat tandsnitt.

På byggnadens östra fasad finns en sekundär entré från vilken man når den före detta lägenheten på övre plan. På västra fasaden sitter en balkong som nås från övre våningsplanet.



Byggnaden från sydost.



Skärmtaket med figursågad dekoration. Dörrumfatning med stjärna och stiliserade papyrusblad.



Byggnaden från väster.



Byggnaden från nordost.



Trappan med smidesräckan.



Plåtfasad.



# >> Hillebarden 19 - Fastighetsbeskrivning



## Interiör

### Trapphus

Trapphuset nås via den östra entrén och består av en trätrappa belagd med en linoleummatta. Väggarna är putsade upptill och har en spåntad brunmålad bröstning i enkel ekimitation. Dörrarna är ramverksdörrar med tre fyllningar. Dörrarna är även de målade i en enkelt utförd ekimitation samt med en blomstermålning mellan de övre två fyllningarna.

### Bottenplan

Bottenplan karaktäriseras av en genomgripande ombyggnad kring 1993 då den inreddes till frisörsalong samt en senare, ej bygglovsanmäld renovering. Planlösningen ändrades vid det förra tillfället. På golvet ligger en grå heltäckningsmatta samt parkettimiterande linoleum. Väggarna är klädda med vitmålad vävtapet. Taken är putsade och vitmålade. Ursprungliga delar består av fönsterbräden samt enstaka sektionsradiatorer.

### Övre plan

Den tidigare lägenheten på övre plan karaktäriseras av den kontorisering den genomgick, sannolikt på 1960-talet, då den nuvarande planlösningen tillkom. Golven är täckta av en heltäckningsmatta och väggarna är klädda med vitmålad vävtapet. Taken är putsade och vitmålade. Pentryt har skåpsinredning från 1960-tal.

### Källare

Källaren har genomgått flera ombyggnader och har i nuläget få ytskikt eller delar från den ursprungliga byggnadens utformning. Golvet är täckt med en linoleummatta, väggarna är putsade och vitmålade och taket är klätt med bräder.



# Kulturhistoriskt värde



## Området i dess helhet

### Planhistoriskt värde

Älvsjö villastad har ett högt planhistoriskt värde genom att det är en stadsdel i huvudsak utförd enligt intentionerna i P O Hallmans plan från 1916. Särskilt de västra och mellersta delarna har en hög grad av autenticitet och påtagligt upplevelsevärde. Planen för områdets östra kvarter mot Älvsjövägen reviderades tidigt då villor ersatte det ursprungligen föreslagna slutna byggnadsskicket. Villorna har sedan dess till stor del rivits i samband med den planerade (men aldrig utförda) breddningen av Älvsjövägen samt i mindre mån i samband med förtätningsprojekt på 2000-talet. Områdets östra delar har därmed en något mer otydlig karaktär, dels utifrån att stadsplanen reviderades och den ursprungligt konsekventa utformningen inte kunde genomföras, dels utifrån senare rivningar och förtätningsprojekt.

Området i dess helhet har klassificerats som grönt av Stockholms stadsmuseum vilket innebär att det bedöms ha ett högt kulturhistoriskt värde och att området är särskilt värdefullt från historisk, kulturhistorisk, miljömässig eller konstnärlig synpunkt. I denna utredning bedöms klassificeringen stämma överens med vad som framkommit vid inventeringen, särskilt i områdets västra och mellersta delar.

## Hillebarden 3

Byggnaden är uppförd som en standardbutik för Kooperativa förbundet i funktionalistisk stil med stora gladsade partier, vitmålad träpanel och en uppdelning mellan charkuteri- speci- och mjölkbutik med var sin entré.

Den ursprungliga byggnadens karaktär är i princip oläsbar; byggnadens volym, fasadmaterial, taktäckning, fönster och dörrar har ändrats vid olika tillfällen utan att en sammanhållen gestaltsidé tagit vid. Interiört är planlösning och ytskikt helt förändrade. Byggnadens värde ligger i att det är en representant för mindre standardbutiker uppförda av Kooperativa förbundet runt om i landet på 1930-talet, ofta placerade inne i villaområden där det var långt till annan service. Då byggnadens läsbarhet som före detta butik i nuläget är i princip borta samt att det finns flera välbevarade standardbutiker runt om i landet bedöms byggnaden ha ett mycket begränsat kulturhistoriskt värde. Fastigheten i övrigt består av i huvudsak hårdgjord yta utan några kulturhistoriska kvalitéer.

### Värdebärande karaktärsdrag att beakta

Byggnaden bedöms sakna kulturhistoriskt värdebärande karaktärsdrag i dess nuvarande form.

## Hillebarden 19

Byggnaden på fastigheten Hillebarden 19 tillhör den första generationens villor som uppfördes i Älvsjö villastad enligt P O Hallmans plan. Trots att byggnaden genomgått ett antal förvanskande förändringar har den en förhållandevis välbehållen och avläsbar 1920-talskaraktär exteriört. Hillebarden 19 besitter därmed ett miljöskapande värde genom att den stilmässigt ansluter väl till den äldre bebyggelsen i området avseende volym, form och tidstypiska byggnadsdetaljer. Interiört är det endast trapphuset som har ett visst kulturhistoriskt värde genom dess bröstningar och dörrar målade i en enkel ekimiterande ådring. Dörrarna mot trapphuset har även sannolikt ursprungliga målningar vilka bidrar till byggnadens värde. Fastighetens utemiljö är till stora delar hårdgjord på 1960-talet i samband med anläggandet av en parkering och bedöms inte ha något större värde.

### Värdebärande karaktärsdrag att beakta

Husets volym och form

Entréparti med ursprungliga detaljer såsom gjuten trappa med smidesräcken i järn, dekorativa dörromfattningar i trä och skärmtak

Ursprungliga fönster i trä med spröjs

Trapphusets dörrar med sannolikt ursprung målning



# Konsekvensbeskrivning

## Rivning av byggnaderna

### Hillebarden 3

Byggnaden är en representant för Kooperativa förbundets funktionalistiska butiksbyggnader från 1930-talet. Att byggnaden försvinner bedöms ha en negativ påverkan på områdets kulturhistoriska värde. Byggnaden har genomgått ett stort antal förvanskande förändringar och dess läsbarhet är i nuläget i mycket begränsad. Den negativa påverkan bedöms därmed som måttlig.

### Hillebarden 19

Hillebarden 19 har i viss mån sin ursprungliga karaktär bevarad; byggnadens volym, fönster, trapphus samt mindre detaljer såsom omfattning och skärmtak vid entréparti bidrar till byggnadens bevarade 1920-talskaraktär. En rivning av byggnaden bedöms ha en negativ påverkan på områdets kulturhistoriska läsbarhet, då det är den enda bevarade 1920-talsbyggnaden i sitt kvarter. Påverkan bedöms som begränsad sett till kvarterets nuvarande brokiga karaktär då den inte ingår i en sammanhållen bebyggelsemiljö inom sitt kvarter, dock samverkar den rent typologiskt med byggnaderna på andra sidan Johan Skyttes väg.

## Utveckling av fastigheterna enligt intentionen i startbeskedet

Områdets kulturhistoriska värde består till stor del av dess planstruktur och den i hög grad samtida uppförda bebyggelsen i främst områdets sydvästra delar. En utveckling av fastigheterna Hillebarden 3 och 19 får inte påverka upplevelsen av dessa värden negativt. Samtidigt finns det utrymme att bygga vidare på P O Hallmans ursprungliga intentioner att ge områdets östra delar en mer stadsmässig karaktär.

Eventuella nya volymer bör anpassas höjdmässigt och ta sin utgångspunkt i de befintliga flerbostadshusen i Hillebarden och de närmaste kvarteren norr och söder om det aktuella kvarteret.

Planen bör tillåta verksamhetslokaler i bottenvåningarna för att bibehålla kontinuiteten med verksamheter på de respektive fastigheterna och bidra till stadsmässighet.

Befintlig bebyggelse i det aktuella kvarteret och intilliggande kvarter har en brokig karaktär med en del ursprungliga villor uppförda på 1920-talet, några enstaka senare tillkomna villor, flerbostadshus från 1920- 30 och -40-tal samt en förhållandevis stor del flerbostadshus från 1980-90 och 2000-talet. Eventuell nybebyggelse bör ha en egen, samtida karaktär men underordna sig helhetsmiljön, exempelvis genom val av fasadmaterial och ett stort inslag av grönska i landskapsutformningen. I området har i princip samtlig bebyggelse uppförts med förgårdsmark, alternativt med huset placerat längre in på tomten. Förgårdsmark och stadsmässighet kan ibland vara svår att förena; denna problematik bör studeras i skisskedet. Ett exempel på en plats där kombinationen fungerar är Davidshall i Malmö.

Kvarteren som ligger mer mot sydost sett till planområdet kan anses ha en högre grad av de kvaliteer som konstituerar områdets kulturhistoriska värde; exempelvis i kvarteren vapenbraket och riddarfanan finns flera välbevarade 1920-talsvillor med uppväxta tomter vilka tillsammans med den vindlande planstrukturen tydliggör upplevelsen av den ursprungliga planens intentioner. En utveckling av Hillebarden 19 och 3 bör inte påverka upplevelsen av dessa negativt; anslutning och främst höjder bör studeras i skisskedet.

De tidigare villatomterna i kvarteret som ligger längs

Älvsjövägen och i nuläget är parkeringsplatser har stor potential att utvecklas enligt den ursprungliga stadsplanens intentioner. Detta ligger dock utanför planområdet som denna rapport berör.

I samband med att ett eventuellt utvecklingsförslag tagits fram kommer en separat konsekvensbeskrivning göras av förslaget.



# Källor

## Litteratur

Ingemar Johansson (1991). Stor-Stockholms bebyggelsehistoria. Värnamo: Gidunds  
Kenneth Ahlborn Urban Nilmander (1997) Förort på vykort söder om Söder 1900-1965

## Digitala källor

Bebyggelseregistret:  
<http://www.bebyggelseregistret.raa.se/bbr2/sok/search.raa>

Stockholms stadsmuseums kulturhistoriska klassificering:  
<https://stadsmuseet.stockholm.se/om-hus2/klassificering-och-k-markning/stadsmuseets-kulturhistoriska-klassificering/lantmateriet.se/Kartor-och-geografisk-information/Historiska-kartor/> - Historiskt kartmaterial  
Stockholmskallan.se - historiska fotografier  
Digitalastadsmuseet.se - historiska fotografier

## Arkiv

Stockholms stadskontors bygglovsarkiv  
Lantmäteriets historiska kartor  
Stockholms stadsmuseums digitala arkiv

## Rapporter

*Kulturmiljöutredning Älvsjö- Örby, Nyréns arkitektkontor 2015*  
*Kulturmijöutredning Rättikan, Nyréns arkitektkontor 2017*



# **Nyréns Arkitektkontor** **2019**