



KULTURMILJÖUTREDNING

VÅRBERGSTOPPEN

DEL AV SKÄRHOLMEN 2:1

STOCKHOLMS KOMMUN OCH LÄN, SÖDERMANLAND

2016-12-14. REV. 2017-06-15

Omslagsbild:

Övre: Planområdet sett i från Vårbergstoppen.

Undre: En berghäll i ett av de skogspartier som kantar Vårbergsvägen.

| | |
|---------------------|-------------------------------------|
| Benämning | Kulturmiljöutredning Vårbergstoppen |
| Kommun | Stockholm |
| Fastighet | Del av Skärholmen 2:1 |
| Adress | Vårbergsvägen |
| Dagens datum | 2016-12-14, rev. 2017-06-15 |

KULTURMILJÖUTREDNING VÅRBERGSTOPPEN

Föreliggande dokument har tagits fram av AIX Arkitekter AB på uppdrag av Åke Sundvall Byggnads AB och Wästbygg AB. Arbetet är utfört under november/december 2016 av Fredrik Olsson, byggnadsantikvarie vid AIX.

Denna kulturmiljöutredning är framtagen som en del i en pågående detaljplaneprocess. Detaljplanearbetet utreder möjligheten att längs Vårbergsvägen, vid Vårbergstoppens fot, uppföra bostäder. Detaljplaneområdet har landskapsmässiga värden och ansluter till områden av kulturhistoriskt värdefull bebyggelse. Tillkommande byggnader kan därmed få stor inverkan på den byggda miljön, gaturummet och stadsbilden. Kulturmiljöutredningen blir därför ett nödvändigt kunskapsunderlag för att i ett senare skede kunna beskriva planförslagets konsekvenser för platsens kulturhistoriska värden.

En kulturmiljöutredning är en enklare analys av ett område eller en fastighet utifrån dess kulturhistoriska karaktär och värdebärande delar. Utredningen är förutsättningslös och tar inte hänsyn till någon föreslagen ändring. Det område som omfattas av kulturmiljöutredningen utgår ifrån det område som omfattas av detaljplaneförslaget, inklusive anslutande områden som bedömts vara av betydelse för utredningens syfte.

Utredningen har sedan legat till grund för undertecknads medverkan i den fortsatta detaljplaneprocessen, där hänsyn till platsens natur- och kulturhistoriska värden inarbetats i ett reviderat planförslag.

Fotografier där ej annat anges är tagna av AIX Arkitekter AB.

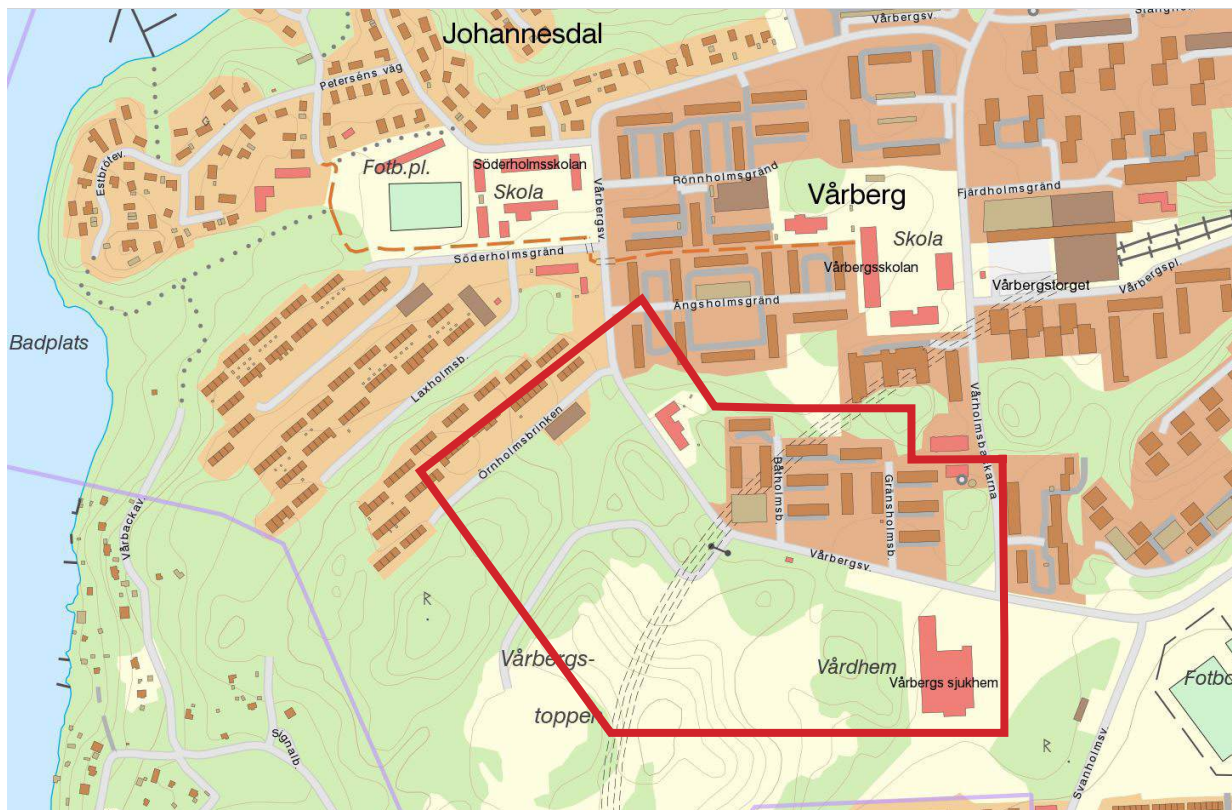
Stockholm datum som ovan

Fredrik Olsson
Byggnadsantikvarie, certifierad sakkunnig kulturvärden - K
Tel. nr. 08-690 29 05

| | |
|-------------|--------|
| Granskat av | Datum |
| StSv | 161214 |

INNEHÅLLSFÖRTECKNING

| | |
|--|----|
| 1. Inledning | 1 |
| 1.1. Bakgrund | 1 |
| 1.2. Syfte | 1 |
| 1.3. Metod och avgränsning | 1 |
| 1.4. Sammanfattning | 2 |
| 2. Författningsskydd | 3 |
| 2.1. Plan- och bygglagen | 3 |
| 2.2. Gällande detaljplan | 3 |
| 2.3. Fornlämningar | 3 |
| 2.4. Parkprogram Skärholmen | 4 |
| 3. Historik | 5 |
| 3.1. Området före 1960-talets utbyggnad | 5 |
| 3.2. Miljonprogrammet Vårberg | 6 |
| 3.3. Utredningsområdet | 6 |
| 4. Nulägesbeskrivning och karaktärisering..... | 9 |
| 4.1. Nuvarande användning | 9 |
| 4.2. Topografi och landskap | 10 |
| 4.3. Angränsande landskapsrum och bebyggelse | 11 |
| 5. Kulturhistorisk värdebeskrivning..... | 17 |
| 5.1. Dokumentvärden | 17 |
| 5.2. Upplevelsevärden | 18 |
| 6. Kulturhistorisk värdebeskrivning - Visuella aspekter..... | 19 |
| 6.1. Vegetation och grönska | 19 |
| 6.2. Siktlinjer och fondmotiv | 20 |
| 7. Rekommendationer för tillkommande bebyggelse..... | 21 |
| 8. Källor | 22 |



Kartutsnitt över Vårberg från Lantmäteriverket. Utredningsområdet inom röd ram.



Ortofoto över området från Lantmäteriverket. Utredningsområdet inom röd ram.

INLEDNING

Bakgrund

Utredningsområdet är beläget intill Vårbergsvägen, en matargata i stadsdelen Vårbergs utkant. Söder om den plats som hanteras i detaljplanen ligger Vårbergstoppen, ett grönområde centrerat runt den bergshöjd som skapades av schaktmassorna från utbyggnaden av Stockholms tunnelbana under 1960-talet.

Marken ägs av Stockholms kommun. Kommunen inledde under 2015 en detaljplaneprocess i syfte att möjliggöra uppförandet av bostadsbebyggelse intill Vårbergsvägen. Exploateringen ska ske med hänsyn till områdets naturvärden. Planen ska också reglera och säkerställa allmänhetens tillgång till grönområdet samt bidra till att utöka och variera byggnadsbeståndet i Vårberg.

Syfte

I den pågående detaljplaneprocessen har AIX Arkitekter fått i uppdrag att ta fram ett kunskapsunderlag som stöd för beslut, prioriteringar och ställningstaganden inför detaljplanarbetet. Arbetet har utförts på beställning av Wästbygg Projektutveckling Stockholm AB och Åke Sundvall Byggnads AB.

Syftet med denna utredning är att redogöra för platsens och den närmaste omgivningens historia och kulturhistoriska värden – enskilda byggnader, topografi, parkrum, omgivande bebyggelse m.m.

Genom att studera området går det att belysa vilka kulturhistoriska aspekter i landskapet som fortfarande är visuellt möjliga att avläsa och uppleva. Denna definition är viktig för att vid framtida ställningstaganden kunna beskriva eventuell påverkan på utpekade kulturhistoriska värden.

Föreliggande kulturmiljöutredning är tänkt att fungera som stöd för en senare konsekvensbeskrivning av det bearbetade förslagens påverkan på planområdets kulturhistoriska värden.

Metod och avgränsning

Arbetet har utförts under våren 2016 av Fredrik Olsson, byggnadsantikvarie vid AIX Arkitekter AB.

Utredningens avgränsning utgår ifrån detaljplanområdet och dess närmaste omgivning samt den bebyggelse som möter området i norr, väster och öster. I övrigt angränsande bebyggelse, stadsrum och landskap berörs i de fall de bedöms vara relevanta.

Arbetet inleddes med ett platsbesök och en studie av nuläget. Planområdet och det omgivande landskapet dokumenterades med hjälp av fotografier. Parallellt bedrevs studier av redan framtaget material och arkiv. Därefter vidtog ett beskrivnings- och analyskede. Efter fortsatt arbete och justeringar levererades föreliggande färdigställda kulturmiljöutredning.

Utredningen har sedan legat till grund för under-teknads medverkan i den fortsatta detaljplane-processen, där hänsyn till platsens kulturhistoriska värden inarbetats i ett reviderat planförslag.

Arbetsmetod för kulturhistorisk värdering

Planområdets kulturhistoriska värden har utretts med hjälp av två olika arbetsmodeller. Dels den arbetsmodell för värdering som presenteras i boken *Kulturhistorisk värdering av bebyggelse* av Axel Unnerbäck (Riksantikvarieämbetet 2002), dels den arbetsmodell för kulturhistorisk värdering som kallas DIVE och som presenteras i *Kulturmiljöanalys: en vägledning för användning av DIVE* (Riksantikvarieämbetet 2009). Som komplement till Unnerbäck's arbetsmodell har den begreppsapparat som presenteras i *Kulturhistorisk bedömning av parker och grönområden - En metodutveckling* (Stockholms stadsmuseum, 2011) använts.

I Unnerbäck's arbetsmodell har begreppet kulturhistoriskt värde delats upp i kategorierna dokumentvärden och upplevelsevärden. Dokumentvärden avser den information en byggnad eller plats kan förmedla från t.ex. samhällshistorisk eller arkitekturhistorisk synpunkt. Upplevelsevärden avser miljöskapande, arkitektoniska och estetiska kvaliteter. Modellen har i denna rapport främst använts för sin begreppsapparat då planområdet i nuläget är obebyggt.

DIVE är en metod för att hantera den kulturhistoriska värderingen i ett större perspektiv. Analysen syftar till att besvara frågeställningar om hur ett landskapsavsnitt kan berätta om områdets ursprung, utveckling och karaktär, varför vissa karaktärsdrag haft speciell betydelse i samhället, vilka historiska komponenter som har speciellt värde och huruvida de kan utvecklas.

Modellen har i denna utredning anpassats för att tillgodose analysens syfte, nämligen att definiera och analysera detaljplanområdets roll i dess närmiljö och i stadsdelen Vårberg.

Sammanfattning

Författningsskydd

Enligt PBL 2 kap. § 6 ska bebyggelse och byggnadsverk utformas och placeras på den avsedda marken på ett sätt som är lämpligt med hänsyn till stads- och landskapsbilden, natur- och kulturvärden på platsen och intresset av en god helhetsverkan.

Gällande detaljplan

Planområdet omfattas idag av detaljplanen *Pl.6879*, Stadsplan för Vårbergs sjukhem mm.

Parkprogram Skärholmen

Vårbergstoppen klassas av Stadsdelsförvaltningen som en stadsdelspark. De skogspartier som utgör utredningsområdet bedöms fylla ett rekreativt och biologiskt värde.

Historik

Det område som utgör dagens Vårberg har varit bebott av människor under lång tid. Marken ägdes länge av Vårby gård men friköptes av Stockholms stad 1931.

Miljonprogrammet Vårberg

Vårberg uppfördes som en del av det så kallade miljonprogrammet. Byggnadsarbetena påbörjades 1965 och var i stort sett färdiga fem år därpå. En förutsättning för etableringen var tunnelbanans förlängning västerut, med slutstation i Norsborg.

Centrum kom att hamna i öster, runt centrumbebyggelsen uppfördes sedan flerfamiljshus i stor skala. Därefter följde en krans av radhus och enfamiljshus. Grannskapsenhetens idéer om en stad i stadens utkant, där invånarnas samtliga behov ska tillgodoses, realiserades genom uppförandet av skolor, daghem och butiker i anslutning till centrum.

Marken bebyggdes i huvudsak av olika privata byggherrar vilket gav en diversifierad stadsbild. Arkitekturen i Vårberg skiljer sig därför till viss del mot övriga miljonprogramsstadsdelar genom sin internationella prägel och sitt vågade formspråk.

Nulägesbeskrivning och karaktärisering

Utredningsområdet ligger i stadsdelens utkant. Det genomkorsas av Vårbergsvägen, en av stadsdelens matargator. I söder möter Vårbergstoppen, en stadsdelspark som utgår ifrån en konstgjord bergshöjd med samma namn. Mot sydöst angränsar Vårbergs sjukhem.

Topografi och landskap

Utredningsområdet karaktäriseras av sprickdalslandskapets höjder och dalar där naturmark står i kontrast mot anlagd parkmark vid Vårbergstoppen. Anslutande bebyggelse följer i huvudsak topografin förutsättningar. Lamell- och radhus är samkomponerade med topografin och naturmarken fungerar ofta som ett podium. Naturmarken växlar mellan att vara styrd i anslutning till gångvägar och Vårbergsvägen och oreglerad i skogsdungar och på bergshöjder.

Kulturhistorisk värdebeskrivning

Vårberg har som stadsdel ett högt kulturhistoriskt värde som en konsekvent utförd och väl bevarad representant för sin tid. Utredningsområdet ingår som en del av denna helhet, och får därigenom ta del av och vara bärare av dessa värden.

Spår från istiden, hur människan brukat jorden ur ett agrarhistoriskt perspektiv, ortsnamnen och dess koppling bergets funktion för bevakning av Mälarens farvatten. Ovanstående aspekter visar hur mänsklig aktivitet lämnat spår i marken, fysiska eller immateriella sådana. Sammantaget har platsen därför ett **markhistoriskt värde**.

Grönområdet vid Vårbergstoppen står som tydlig representant för de stadsplaneringsideal som rådde under 1960-talet. Utredningsområdet visar hur landskapet medvetet nyttjats i stadsplaneringen. Detta i kombination med närheten till Vårbergstoppen ger den ett betydande **samhällshistoriskt värde**.

Upplevelsevärden

Mälardalens kuperade formationer med sina skogsklädda höjder och branter är viktig för platsens karaktär och upplevelsen av stadsdelslandskapet. Detta kommer exempelvis till uttryck på platsen genom lamellhusområdet med huskroppar som klättrar längs höjdryggen.

Vårbergsvägen som stadsdelens yttersta gräns för bebyggelsen är tydlig, särskilt i förhållande till den gröna fond av äldre skog som möter på vägens södra sida. Den äldre tallskogen och de frilagda bergshällarna i kombination med exponerade bergssidor utgör karaktäristiska komponenter i området, bidragande till upplevelsen av platsen som ålderdomlig natur.

Samtantaget bedöms området inrymma flera aspekter som ger platsen **miljöskapande** och **arkitektoniska värden**.

FÖRFATTNINGSSKYDD

Plan- och bygglagen

Enligt PBL 2 kap. § 6 så ska bebyggelse och byggnadsverk utformas och placeras på den avsedda marken på ett sätt som är lämpligt med hänsyn till stads- och landskapsbilden, natur- och kulturvärden på platsen och intresset av en god helhetsverkan. Vidare så ska även bebyggelseområdets särskilda historiska, kulturhistoriska, miljömässiga och konstnärliga värden skyddas. Ändringar och tillägg i bebyggelsen ska göras varsamt så att befintliga karaktärsdrag respekteras och tillvaratas.

Gällande detaljplan

Planområdet omfattas idag av detaljplanen *Pl.6879*, Stadsplan för Vårbergs sjukhem mm.

Delar av den grönmark som ligger intill Vårbergsvägen är prickmarkerad och reserverad för parkeringsplatser. Intill parkeringen avsåg kommunen placera en likriktarstation och en elnätsstation. Här planerades också en serveringsbyggnad, tänkt att erbjuda mat till besökare till Vårbergstoppen. Endast elnätsstationen och parkeringarna närmast sjukhemmet utfördes enligt planen.

Övriga delar av detaljplaneområdet är markerad som parkmark.

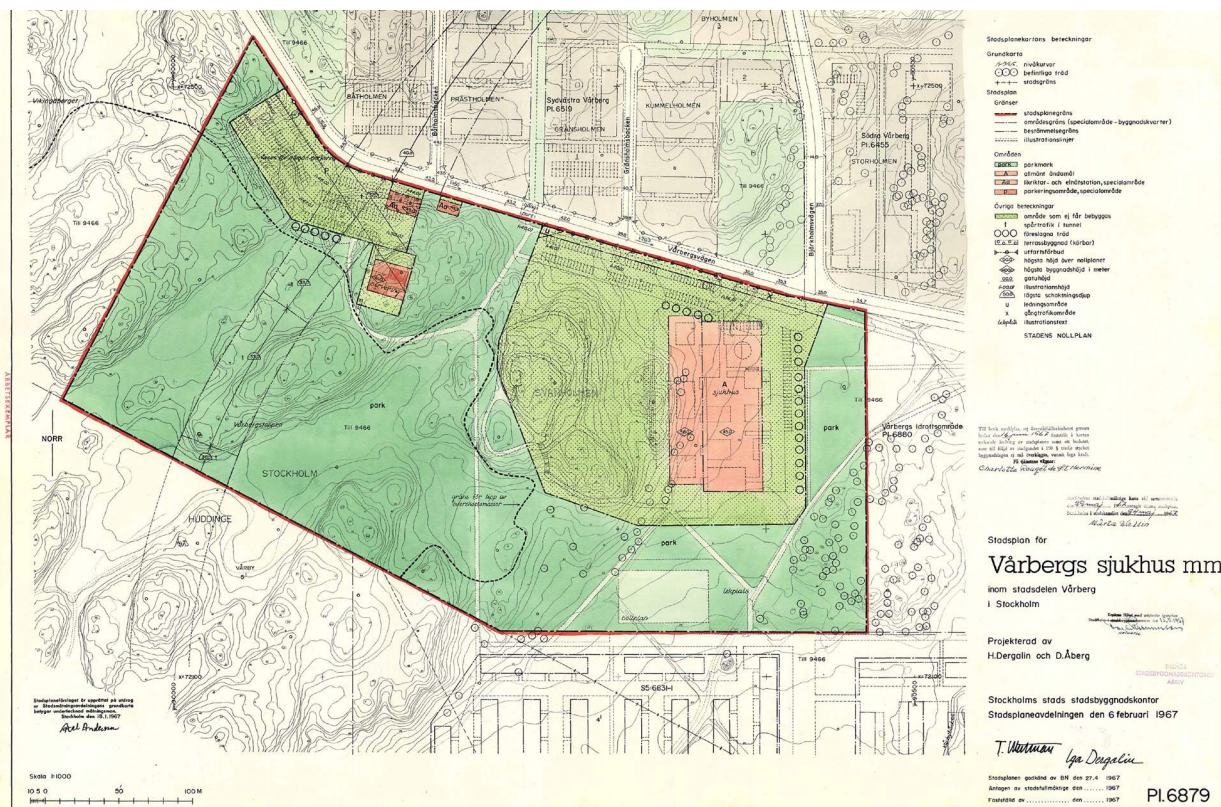
Stockholms stadsmuseums klassificering

Vårberg inventerades av Stockholms stadsmuseum under år 2000 i samband med Storstadsprojektet. Syftet var att bidra till en allmänt ökad kunskap om stadsdelar i Stockholm uppförda under perioden 1962-75. Flera byggnader i stadsdelen upptogs då i stadsmuseets klassificeringssystem. Dessa redovisas på nästa sida.

Kulturmiljölagen (KML)

Fornlämningar

Det finns en fornlämning i form av en stensättning vid Vårbergstoppens nordvästra sida, RAÄ nr. Huddinge 7:1. Fornlämningen ligger utanför utredningsområdet. Enligt objektsbeskrivningen är stensättningen sannolikt en vårdkasebotten. Den bedöms vara ca 8 m. i diameter och ca 0,5 m djup med stora skarpkantade stenar.

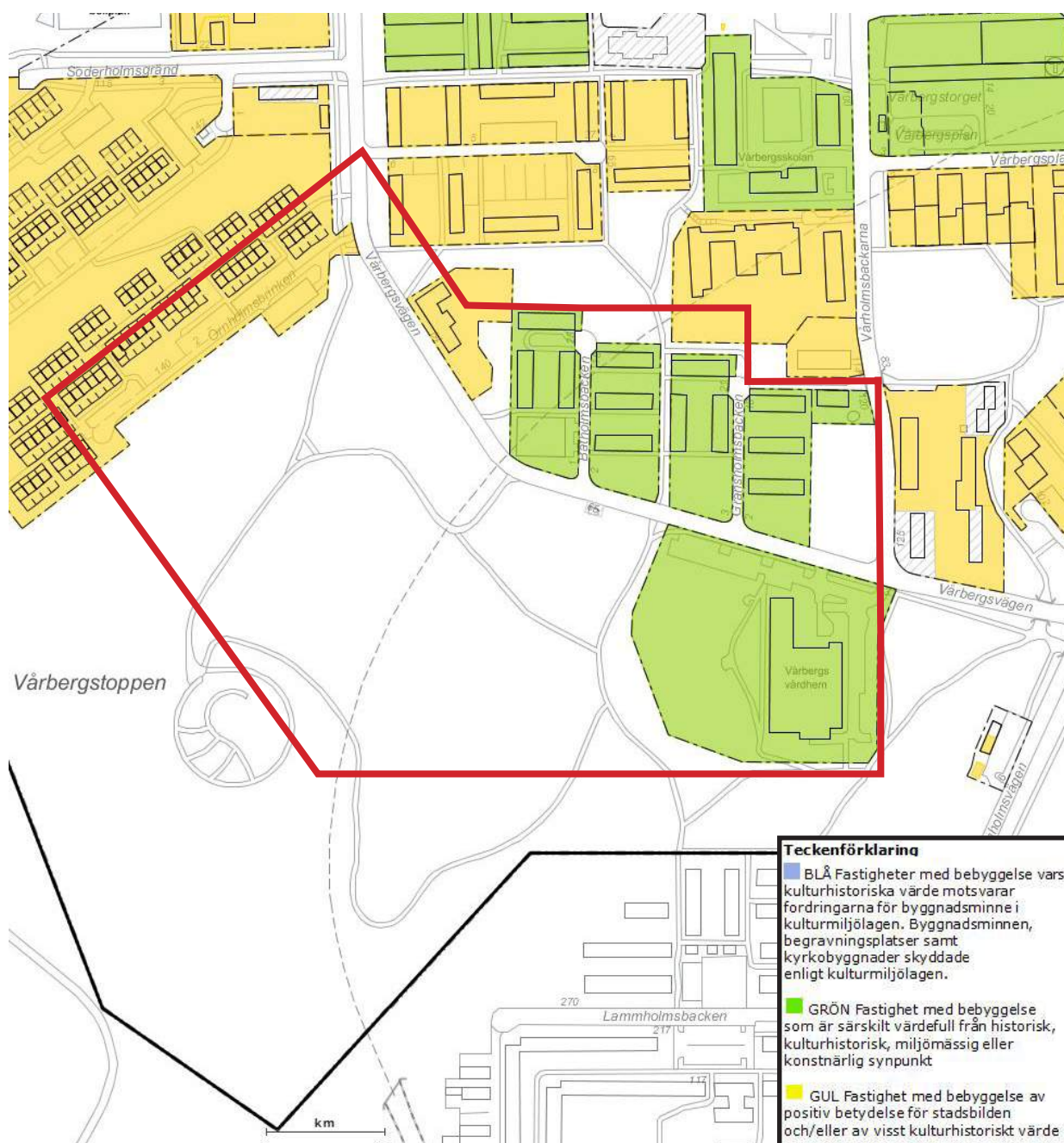


Gällande detaljplan över området, planen antogs den 22 maj 1967. Källa Stockholms stad. Kartbilden är beskuren.

Parkprogram Skärholmen

Vårbergstoppen klassas av Stadsdelsförvaltningen som en stadsdelspark med motiveringen att parken har en stor spännvidd, alltifrån relativt orörd eller skapad naturmark till kultiverad stadspark.

De skogspartier som utgör utredningsområdet klassificeras som naturmark och bedöms fylla ett rekreativt och biologiskt värde.



Kartutsnitt med Stadsmuseets klassificering, Stockholms stad. Utredningsområdet inom röd ram. Den svarta markeringen i kartbildens nedre del är kommungränsen mot Huddinge.

HISTORIK

Vårberg ligger i Stockholms sydvästra hörn och gränsar till stadsdelarna Skärholmen och Vårby Gård i Huddinge kommun.

Stadsdelen består i huvudsak av bebyggelse som tillkom under det s.k. miljonprogrammet på 1960- och 70-talet. Landskapet är kuperat och nivåskillnaderna förstärks genom flerbostadshusens placering på höjder och i dalgångar. Centrum ligger i öster, i stadsdelens norra och östra delar finns villa- och radhusområden. I södra Vårberg ligger Vårbergstoppen, sjukhemmet och Vårbergs idrottsplats samt vårt utredningsområde.

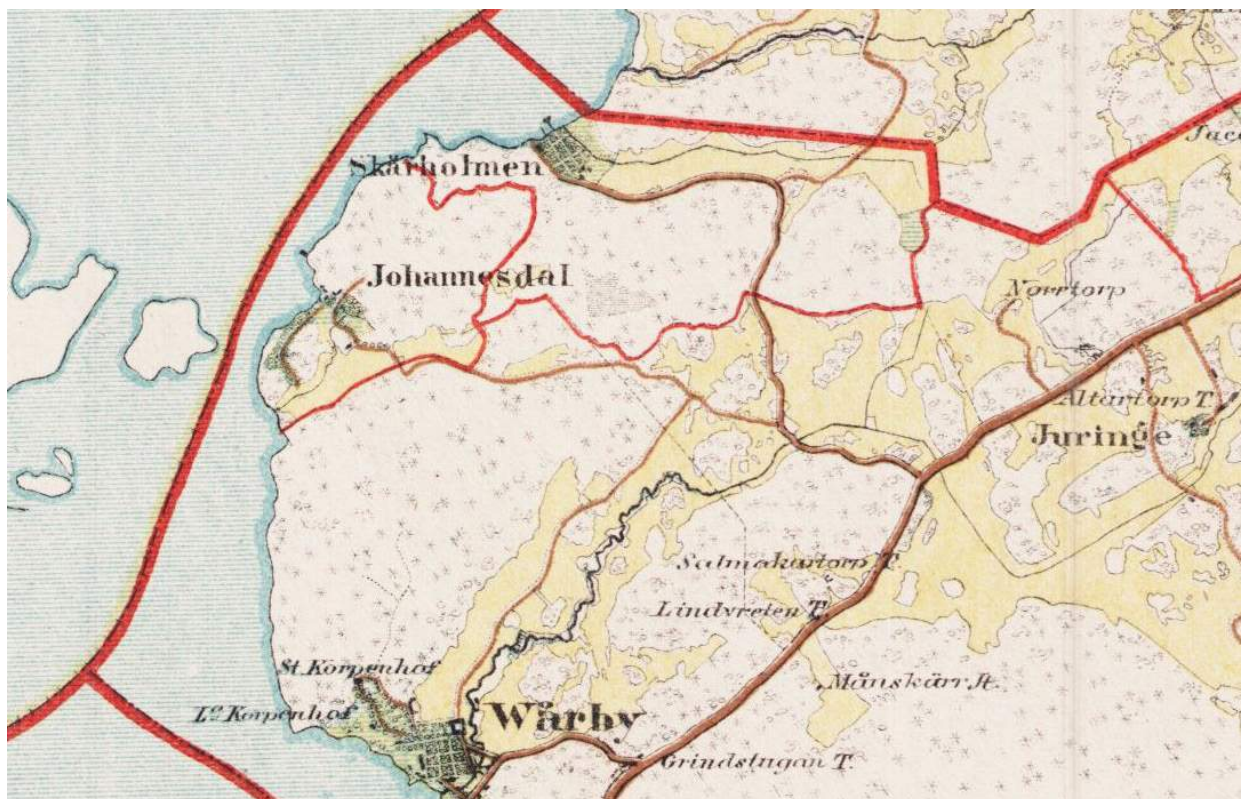
Området före 1960-talets utbyggnad

Stockholm har vuxit fram på en av världens äldsta berggrunder, den så kallade Baltiska skölden, vilken gett staden dess särprägel. Urberget, som består av granit, bildades i samband med bergveckningen för ca 2000 miljoner år sedan.

Staden vilar på två massiva urbergsflak som genomkorsas av långsträckta sprickdalssystem, förkastningsbranter och grusåsar. Stadsdelen Vårberg ligger i ett av dessa sprickdalslandskap, präglad av stora nivåskillnader med branta sluttningar, dalgångar med lerjordar och berghällar i dagen.

Det område som utgör dagens Vårberg har varit bebott av människor under mycket lång tid, lämningar från stenålder och yngre järnålder har påträffats i området. Närheten till fjärden och landskapets topografi gav goda förutsättningar för kontroll över de närliggande vattendragen. Namnen i området, Vårberg och Vårby kommer av varningssystemet med vårdkasar och Vikingabergets funktion som spaningsplats efter fientliga skepp. Vårby nämns första gången i skrift år 1369 och då i relation till dess skyddande funktion av handelsplatsen Birka.

Marken ägdes länge av Vårby gård, en jordbruksfastighet som namngett en egen stadsdel i Huddinge kommun. Marken friköptes av Stockholms stad 1931, i syfte att på sikt expandera huvudstaden söderut. Området hade då en landsbygdsprägel, utöver sommarnöjet Johannesdal och ett sportstugeområde som uppfördes under 1940-talet var marken tämligen oexploaterad. Detta kom att ändras snabbt efter det att Stockholm inkorporerat nuvarande Vårberg och Sättra från Huddinge kommun 1962. Redan året därpå, 1963, presenterades generalplanen för de bägge stadsdelarna.



Utsnitt ur Häresekononiska kartan från 1869. Utöver gårdarna Vårby och Skärholmen samt sommarnöjet Johannesdal är området helt obebyggt. Dalgångar är uppodlade medan höjder i landskapet är skogbeklädda. Ur Stockholms universitets Kartrum.

Miljonprogrammet Vårberg

Miljonprogrammet som idé

Förorten Vårberg uppfördes som en del av det så kallade miljonprogrammet, ett regeringsbeslut om uppförandet av en miljon nya bostäder under loppet av tio år, från 1965 till 1974. Beslutet kom som en reaktion på den då gällande trångboddheten i de svenska storstadsregionerna.

Målet i sig var spektakulärt i ett land som då hade blott 7 miljoner invånare. Samtidigt var beslutet snarare en bekräftelse på att det omfattande och storskaliga bostadsbyggandet som redan pågick också skulle fortsätta.

Hela idén förlitade sig på en kraftigt rationaliserad byggnadsindustri, bostadshusen uppfördes på planhyvlad mark och bestod av prefabricerade betongelement. Skalan på de nya stadsdelarna var enorm med en konsekvent genomförd trafikseparering. Det är för de stora betonglamellerna som miljonprogrammet gjort sig känt men en tredjedel av det totala byggnadsbeståndet utgjordes av trevåningshus, en annan tredjedel av småhus och radhus.

Sammanfattningsvis så lyckades miljonprogrammet i det avseendet att bristen på bostäder avhjälpes. Bostadsnivån höjdes rejält med en trerumslägenhet som standard. Lägenheternas planlösningar var ofta goda men inredningsdetaljer och omsorgen för utomhusmiljön var sparsmakade. Projektet har fått kritik för sina sterila utomhusmiljöer, otrygga kommunikationssystem och stadsdelar långt utanför stadskärnan vilket spärrade på segregationen. Centrumfunktionerna byggdes inte heller ut i den omfattning som ursprungligen planerades.

Planeringen av Vårberg

Mellan åren 1965 och 1968 utarbetades sammanlagt 14 stadsplaner för Vårberg utifrån ritningar av Josef Stäck, Torsten Westman och Igor Dergalin. Byggnadsarbetet påbörjades 1965 och var i stort sett färdigt fem år därpå.

Etableringen av Vårberg som förort var avhängig utbyggnaden av tunnelbanan genom en etappvis förlängning av röda linjen. Liljeholmen-Örnsberg var först ut 1964, därefter följde Sättra -65, Skärholmen i mars -67, Vårberg i december samma år, Fittja -72 och slutligen Norsborg -75.

Vissa av tunnelbanans nya stationer och stadsdelar blev rena sovstäder, men de utmärkta kommunikationerna gav goda förutsättningar för etableringen av de nya områdena.

Stadsdelen formades enligt samtida ideal med trafikseparering och grannskapsenheter. Planeringen av Vårberg utgick ifrån två befintliga förutsättningar: det redan bebyggda sportstugeområdet Johannedal i norr och de branta förkastningsbranterna ned mot Mälaren. Centrum kom att hamna i öster, runt centrumbebyggelsen uppfördes sedan flerfamiljshus i stor skala. Därefter följde en krans av radhus och enfamiljshus. Grannskapsenhetens idéer om en stad i stadens utkant, där invånarnas samtliga behov ska tillgodoses, realiserades genom uppförandet av skolor, daghem och butiker i anslutning till centrum.

Marken bebyggdes i huvudsak av privata byggherrar, resultatet av ett invecklat system för att fördela byggrätterna till stadsdelarna Skärholmen, Sättra och Vårberg där de allmännyttiga bostadsföretagen fick företräde. Den stora andelen privata byggherrar, och de varierande byggrätterna, gav en i slutändan diversifierad stadsbild. Arkitekturen i Vårberg skiljer sig därför till viss del mot övriga miljonprogramsstadsdelar genom sin internationella prägel och sitt vågade formspråk.



Vårberg, Fjärdholmsgränd 2008. Fotograf Ingrid Johansson, ur Stockholms stadsmuseums arkiv.



Vårberg, Duvholmsgränd 2008. Fotograf Ingrid Johansson, ur Stockholms stadsmuseums arkiv.

Utredningsområdet

Utredningsområdet ligger i Vårbergs ytterområde, nära stadsdelens sydvästra gräns mot Huddinge kommun. Ytterområdet präglas av Vårbergsvägen, en matargata som tydligt markerar bostadsområdets slut, och grönområdet vid Vårbergstoppen. Hit förlades även Vårbergs sjukhem. I den detaljplan för området som tillkom 1967 reserverades skogspartierna norr om sjukhemmet för parkeringsplatser. Hit planerades också en serveringsbyggnad, tänkt att erbjuda mat till besökare till Vårbergstoppen. Endast hälften av parkeringsplatserna utfördes, någon servering blev aldrig av. Området består istället än idag av skogspartier med äldre skog kring stenpartier och bergshällar. Berghällarna och landskapets form bär tydliga spår efter glaciärernas framfart under istiden.

Vårbergsvägen

Vårbergsvägen anlades 1965 i samband med utbyggnaden av stadsdelen och dess namn har samma ursprung, en koppling till Vikingaberget och dess vårdkase.

Vägen ligger intill utredningsområdet och är en så kallad matargata, en komponent i trafiksepareringssystemet SCAFT (Stadsbyggnad, Chalmers, Arbetsgruppen för Trafiksäkerhet) som blev rådande under 1960-talet. Principen går i stort ut på att gående och cyklister skulle slippa korsa bilvägar, och bilister skulle inte heller störas av gående och cyklister. Matargatorna gick runt bostadsområdet och hanterade lejonparten av biltrafiken, olika lokalgator ledde sedan in i bostadsområdet. Den sista biten fram till husen gick via återvändsgator, säckgator. Fotgängare och cyklister rörde sig på GC-vägar inom bostadsområdet, ville de ut ur enklaven var de tvungna att korsa matargatan via gångtunnlar eller broar.

Vårbergstoppen

Berget i stadsdelens södra hörn är en av Stockholms tillskapade höjder vilka är uppbyggda av rivningsmaterial från utbyggnaden av tunnelbanan, saneringen av den äldre bebyggelsen i city och naturmaterial från schaktningen av de nya stadsdelarna. Topparna tillkom på initiativ av dåvarande stadsträdgårdsmästaren Holger Blom (1906-1996).

Vårbergstoppen byggdes i huvudsak upp av rivningsmassor från citysaneringen och tunnelbanebygget. Innan berget blev grästäckat ska tegelstenar och annat byggnadsmaterial ha syns i jordmassorna. Höjden uppfördes åren 1965-1982 och blev vid sin högsta punkt 90 meter över havet.

Berget gavs en medvetet skulptural utformning, en halvcirkel med två höjder. De mjuka men branta sluttningarna skulle erbjuda en vid utsikt men också fungera för utförsåkning. Nedanför den södra höjden utformades en amfiteater, den s.k. Grytan, där utomhusevenemang skulle kunna anordnas. Vårbergstoppen och dess omgivande grönområde är idag en omtyckt och välbesökt rekreationsplats.

Lamellhusområdet - Kvarteren Båt-, Präst- och Ängsholmen

Av de åtta lamellhusområden som uppfördes i Vårberg är kanske området med röda lameller vid Vårbergsvägen det mest arkitektoniskt särskilda.

Lamellerna byggdes av HSB, en i raden av privata byggherrar verksamma i Vårberg, efter ritningar av den australienska arkitekten John Morton. Morton var vid denna tid verksam vid HSB:s eget arkitektkontor. Husen uppfördes i tre våningar med ett geometriskt formspråk uppbyggt av varmt röda betongelement med tydliga svarta skarvar. Fasaderna blev på ett karaktäristiskt vis utskjutna från grunden vilket gör att byggnaden till synes svävar ovanför marken. Entrétrapporna verkar nedfällda från byggnadskroppen som en ramp från ett flygplan.

Byggnaderna sänktes ned i den branta topografin och förstärkte landskapets höjdskillnader. Gårdsutrymmena mellan lamellerna formades med bevarad naturmark och omsorgsfullt gestaltad växtlighet.

Radhusområdet - Kvarteret Laxholmen

Kvarteret Laxholmen består av ett stort och enhetligt radhusområde uppfört 1971 efter ritningar av arkitektkontoret Carlberg & Hermansson. Byggmästare var Hans Hedström och Platzer Bygg AB.

Radhusen förlades i långa längor ned för en kupe-rad nordvästlig sluttning i Vårbergs ytterområde. Den stora andelen byggnader gjordes mindre påtaglig genom användandet av topografin.

Byggnaderna fick en mycket tidstypisk utformning med gavelpartier i tegel som kontrasterade mot långsidor klädda med träpanel i vitt och blått.

Vårbergs sjukhem

Byggnaden ligger vid Vårbergstoppens östra fot och uppfördes åren 1969-74 efter ritningar av arkitekten Ervin Pütsep (1921-1995). Byggmästare var Yngve Kullenbergs Byggnadsbolag. Pütseps arkitektkontor var ansvarigt för flera sjukvårdsinrättningar på 1970-talet, bland andra Rosenlunds sjukhus och Maria Beroendecentrum.

Anläggningen består av två sammankopplade byggnadskroppar, ett skivhus och ett låghus. Skivhusets fasad är återhållsam och repititiv, våningsplanen markeras i fasaden av horisentella fönsterband. Lågdelen inrymmer simhall och samlingssal vilka markeras i fasad med avvikande formspråk.

Arkitekturen är tidstypisk, kompromisslöst modernistisk och konsekvent utförd. Formspråket är stramt och pragmatiskt, helt i linje med då rådande ideal om rationellt byggande. Anläggningen bevarar sin ursprungliga funktion vilket bidragit till att Stockholms Stadsmuseum gett byggnaden en grön klassificering. Vårbergs sjukhem är en av stadsdelens få större arbetsplatser.

NULÄGESBESKRIVNING OCH KARAKTÄRISERING

Följande kapitel beskriver utredningsområdet och dess olika komponenter så som de ser ut idag.

Beskrivningarna baseras på observationer utförda vid en landskapsinventering den 17 november 2016 och studier av kartor samt ortofoton.

Utredningsområdet ligger i stadsdelens utkant. Det genomkorsas av Vårbergsvägen, en av stadsdelens matargator som hanterar merparten av trafiken i Vårbergs yttre delar. I söder möter Vårbergstoppen, en stadsdelspark som utgår ifrån den konstgjorda bergshöjden med samma namn. Mot sydöst angränsar Vårbergs sjukhem med omkringliggande parkmark av mer ordnad karaktär.

Nuvarande användning

Platsen fungerar som entré för besökare till grönområdet intill Vårbergstoppen. Denna funktion annonseras genom en informationsskylt vid vägen med en karta över grönområdet. De gång- och cykelvägar (GC-vägar) som anlagts i grönområdet angör till Vårbergsvägen via utredningsområdet. Boende i lamellhusområdet i norr når stadsdelsparken via en gångtunnel under Vårbergsvägen.

Vårbergsvägen är relativt hårt trafikerad under morgnar och eftermiddagar då boende i stadsdelen strömmar till och från arbete och skola. Dagtid är området betydligt lugnare även om sporadisk trafik förekommer. Vägen flankeras av trottoarer i båda riktningar. Längs dess södra sida finns en busshållplats med väderskydd och en grönmålad elnätsstation.



Entrén till grönområdet från Vårbergsvägen. Vägen är anpassad för motortrafik, av betydelse då arrangemang ska ordnas i parken samt för skötseln av grönområdet.

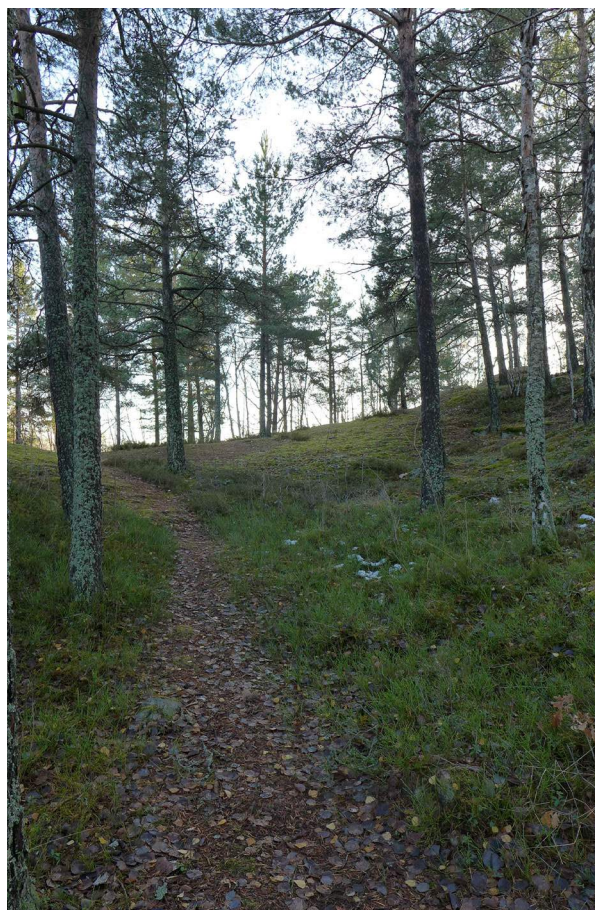
Topografi och landskap

Utredningsområdet karaktäriseras av sprickdalslandskapets höjder och dalar där naturmark står i kontrast mot anlagd parkmark vid Vårbergstoppen. Bilvägar och asfalterade gångvägar i området är förlagda mellan landskapets bergshöjder.

Anslutande bebyggelse följer i huvudsak topografins förutsättningar, den följer med de mjuka sluttningarna ned mot dalgångarnas lågpunkter. Lamell- och radhus är samkomponerade med topografin och naturmarken fungerar ofta som ett podium. Bebyggelsen nyttjar naturen och förstärker dess karaktär genom att variera hushöjder och husens placering. Byggnaderna är samlade i grupper som ska kunna ses och kännas igen på långt håll.

Naturmarken växlar mellan att vara styrd i anslutning till gångvägar och Vårbergsvägen och oreglerad i skogsdungar och på bergshöjder.

Skogsdungarna längs Vårbergsvägen består i huvudsak av självsådda äldre tallar och yngre lövträd. Skogspartierna är ömsom väl gallrade, ömsom beväxta med sly. Marken täcks av ljung, nakna naturstenshällar är vanligt förekommande, likaså mosstäckt berg i dagen. Bergssluttningarna bär tydliga spår av glaciärernas framfart under istiden.



Mindre stigar ledar besökare in i den tuktade men relativt orörda naturmarken kring de asfalterade gångstråken.



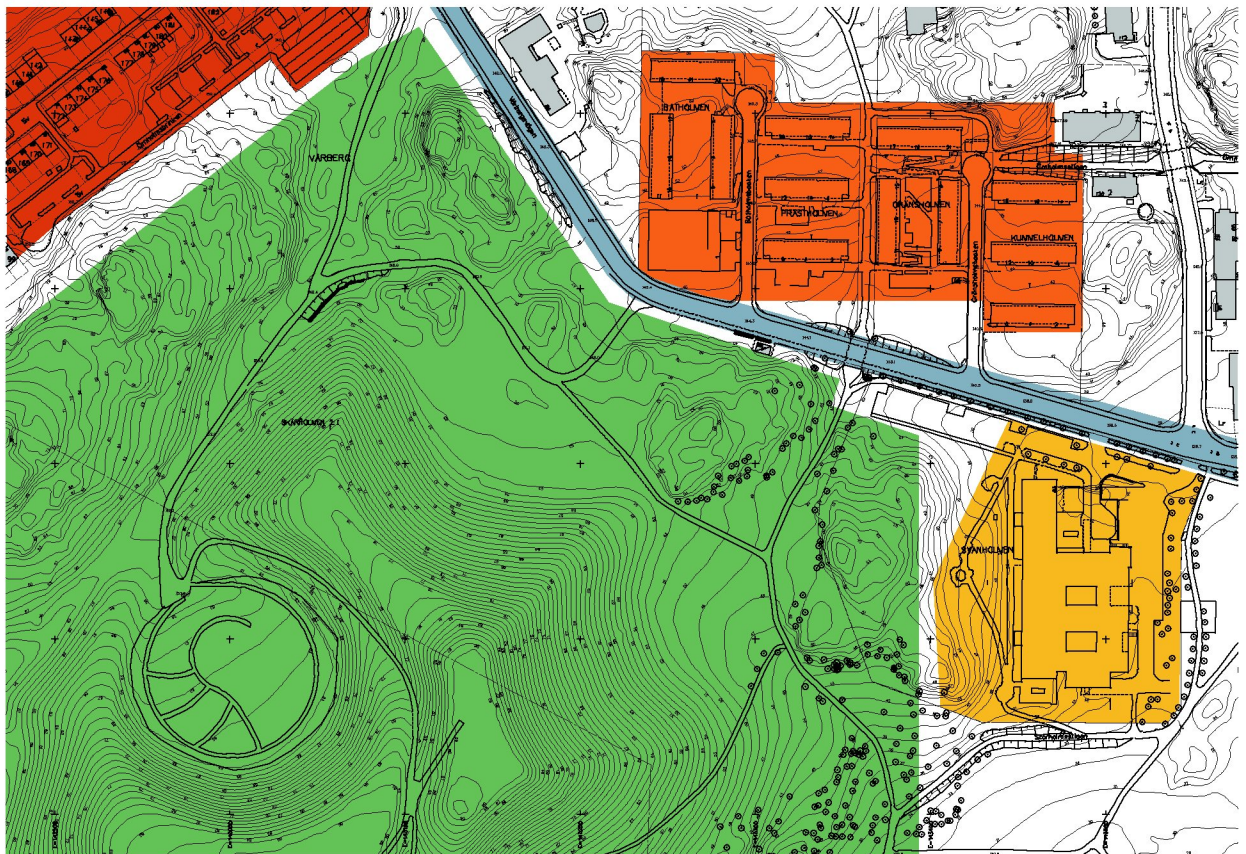
Asfalterad GC-väg upp mot Vårbergstoppen från gångtunneln under Vårbergsvägen.

Angränsande landskaprum och bebyggelse

Följande delområden har definierats inom utredningsområdet: Vårbergsvägen, Vårbergstoppen, Lamellhusområdet, Radhusområdet, Vårbergs Sjukhem. De markeras på kartbilden nedan.

Delområdena är att betrakta som övergripande, utvalda med syfte att beskriva utredningsområdets karaktärer.

De olika delområdena beskrivs i text och bild på nästföljande sidor.



Utredningsområdet med definierade delområden. Kartunderlag från Stockholms stad.

 Vårbergsvägen
 Vårbergstoppen

 Lamellhusområdet
 Radhusområdet
 Vårbergs sjukhem

Vårbergsvägen

Vårbergsvägen är en så kallad matargata, en omslutande vägsträckning i stadsdelen som förser de mindre gatorna med trafik. Matargatan leder huvudparten av områdets trafik runt dess inre delar i syfte att separera person- och biltrafik och lätta trafiktrycket i centrum.

Mindre lokalgator, Båtholmsbacken, Gränsholmsbacken och Örnholmsbrinken, leder in i de angränsande bebyggelseområdena.

Vägsträckningen följer topografin samtidigt som den spränger sig fram genom större bergspartier. Vägen kantas av naturmark, exponerade sidor av urberget, skog och bebyggelseområden. Den har en mycket tydlig roll som stadsdelens yttre gräns, en barriär mot de omkringliggande grönområdena. Denna roll förstärks genom sparsmakad bebyggelse längs dess södra sida.



Vårbergsvägen i riktning mot söder. Till höger i bild skymtar Vårbergstoppens sluttning.



Bussskur vid vägens södra sida. Till höger i bild infarten till lokalgatan Båtholmsbacken.



Vårbergsvägen i riktning mot öster. Vägen flankeras av naturmark, tuktade skogspartier, bergssluttningar eller bebyggd mark. I höjd med räckena i bildens mitt går den gångtunnel som slussar besökare mot Vårbergstoppens grönområden.

Vårbergstoppen

Den konstgjorda bergshöjden ligger i utredningsområdets, och stadsdelens, sydvästra hörn. Den mäter vid sin högsta punkt 90 meter över havet och erbjuder utblickar över Mälaren, Stockholm och angränsande stadsdelar. Vårbergstoppen spelar en central roll i Vårberg som landmärke och utflyktsmål. Den är synlig vida omkring och avtecknar sig tydligt i stadsbilden.

Vårbergstoppen har en skulptural utformning med två toppar och en amfiteater för evenemang. Flertalet GC-vägar leder in i området och upp på toppen, dessa är antingen asfalterade eller grusbelagda och belysta. Besökare som vill navigera genom skogsdungarna hänvisas till mer eller mindre ordnade stigar. Bänkar är utspridda i området, utöver dessa är möblemanget sparsamt.

Bergshöjdens sluttningar är relativt branta. De är planterade med solitära lövträd och dungar. Den självsådda växtligheten är utbredd med förekomst av exempelvis hägg och nypon.

Som redan nämnts omges kullen av skogspartier och bergshöjder vilka domineras av tall, slipade berghällar, läsidor och mer lövdominerade branter.

Vårbergstoppen är uppförd på vad som tidigare varit historisk utmark tillhörande Vårby, Johannedal och Skärholmens gårdar. Höjder i landskapet har av naturliga skäl varit obrukade, skogen är därför betydligt äldre i dessa sammanhang. Vegetationens karaktär är tydligt tudelad, den äldre tallskogen i kontrast till den anlagda stadsdelsparken.



Höjden erbjuder vida utblickar över omgivningen, här mot Vårberg med utredningsområdet i bildens centrum.



Vårbergstoppen är ett uppskattat rekreationsområde med ett utbrett system av gång- och cykelvägar i naturmark.



Panorama av sammansatta fotografier föreställande Vårbergstoppens norra fot.

Lamellhusområdet - Kv. Båtholmen, Prästholmen, Gränsholmen

Lamellhusområdet ligger i utredningsområdets norra del och är, som övriga bostadsområden i stadsdelen, en tydligt urskiljbar enklav av likartad bebyggelse. De varmt röda fasaderna utmärker sig i det annars enhetligt färgade stadslandskapet och byggnadernas speciella form bidrar till deras särskildhet.

Huskropparna är placerade på en höjdrygg i landskapet och följer samt förstärker därmed topografin. Detta gäller särskilt de byggnader som ligger parallellt med sluttningen. Byggnaderna står med tilltagna avstånd sinsemellan vilket borgar för luft och relativt fri sikt mellan kvartersbebyggelsen.

Markytorna byggnaderna emellan består antingen av tuktad naturmark med ordnade sittplatser, gräsytor och planteringar eller av hårdgjorda kommunikations- och funktionsytor.

Mot Vårbergsvägen ligger ett parkeringsdäck i en våning. Byggnaden håller en låg profil i landskapets siluett men dess avvikande formspråk har en framhävande effekt. Dess flacka volym upptar en stor del av kvarterets sydvästra hörn.

Lamellhusområdet har en tydlig avgränsning mot söder i form av Vårbergsvägen.



Grönmarken mellan byggnaderna skapar goda förutsättningar för trivsamma grannskapsparker.



Lamellernas placering förstärker landskapets topografi.



Båtholmsbacken, parkeringsdäcket och några av lamellhusen inom kvarteret Båtholmen från Vårbergsvägens södra sida.

Radhusområdet - Kv. Laxholmen

Radhusen har en karaktäristisk och för 1970-talet mycket tidstypisk utformning med kontrastverkan i material mellan gavelpartier och långsidor. De tegelklädda gavlarna utgör ett tydligt motiv i området medan de panelklädda långsidorna bildar horisontella band i blått och vitt.

Byggnaderna ligger i kuperad terräng vilken motverkas genom terrasseringar i tre nivåer. Terrängen sluttar i nordvästlig riktning. Varje terrass har egna infarter med tillhörande parkeringar. Området genomkorsas av asfalterade eller grusade gångstråk.

Den omkringliggande naturmarken består i huvudsak av tallskog med inslag av yngre lövträd. Varje radhus har en tillhörande trädgård på baksidan och en mindre förgård på framsidan. Trädgårdarna är ofta gräsbevuxna med altan och vindsydd av trä samt planteringar och buskar mot gatan.

Radhuslängornas takfot trappar av på ett mycket tydligt sätt vilket förstärker landskapets topografiska förutsättningar.



Området präglas av småskalighet och höjdskillnader.



Radhusen har en karaktäristisk och tidstypisk utformning som på ett tydligt sätt förstärker områdets sluttningar.

Vårbergs sjukhem

Sjukhemmet består av sammanlagt fyra sammanbyggda huskroppar. Den tveklöst dominerande delen är utformad som ett skivhus i sex våningar med suterräng. Därefter följer en lågdel med två ljusgårdar, till denna lågdel hör en simhall och en samlingssal. Vårdanläggningen är orienterad i nordsydlig riktning.

Arkitekturen är konsekvent modernistisk med gedigna material: förhärskande är betong, korrugerad plåt och puts.

Anläggningen omges av ordnad parkmark. Längre bort övergår denna i skogspartier eller angränsande

bebyggelse. I norr går Vårbergsvägen, söder om sjukhemmet finns ett lamellhuskvarter tillhörande Huddinge kommun. Anläggningens parkeringsplatser ligger mot Vårbergsvägen. Ett tätt och kraftigt kuperat skogsparti i väster markerar övergången till grönområdet vid Vårbergstoppen, gångstråk från sjukhemmets park ansluter till detta.

Skivhuset vänder sin gavel mot Vårbergsvägen och dominerar gaturummet och omgivningen genom sin avvikande skala. Placeringen av byggnaderna i landskapet påminner om den modernistiska tanken om hus-i-park, men med miljonprogrammets volymmässiga formspråk.



Vårbergs sjukhem från norr respektive nordöst. Anläggningen dominerar närmiljön genom sin volym och skala.

KULTURHISTORISK VÄRDEBESKRIVNING

Följande kapitel syftar till att definiera och beskriva de kulturhistoriska värden som kommer till uttryck på platsen idag.

Ur ett kulturhistoriskt perspektiv tillskrivs alla byggnader, platser och miljöer som aktivt formats av människan ett kulturvärde och definieras som kulturobjekt. Vilka kulturhistoriska värden som tillskrivs objektet beror på vilken kunskap och upplevelse det anses kunna förmedla, samt på hur välbevarade och tydliga de framstår.

De arbetsmetoder och kunskapsunderlag som använts för att göra den kulturhistoriska bedömningen beskrivs i föreliggande rapports inledning, stycket *Metod och avgränsning*.

Dokumentvärden

Vårberg har som stadsdel ett högt kulturhistoriskt värde då det är en konsekvent utförd och väl bevarad representant för en viss tids samhälle, efterkrigstidens Stockholm, med särskilda stadsbyggnadsideal, grannskapsenheten, och en särskild arkitekturstil, modernismen. Utredningsområdet ingår som en del av denna helhet, och får därigenom ta del av och vara bärare av dessa värden.

Historiska lämningar i mark och ortsnamn

Skogspartierna längs Vårbergsvägen består i huvudsak av äldre tallskog ovan slipade berghällar i dagen. Exponerade berghällar, räfflor i urberget och det utbredda sprickdalslandskapet; samtliga är viktiga spår av glaciärernas framfart under istiden, historiska komponenter av betydelse för att besökare i naturen ska kunna läsa och förstå det landskap de ser framför sig.

Utredningsområdet var tidigare utmärkt tillhörande gårdarna Vårby, Johannedal och Skärholmen och visar hur det agrara samhället brukade den jord det hade tillgång till. Svårtillgängliga platser, kuperad terräng och fattiga jordmåner förblev oexploaterade och användes istället för bete och skogsbruk. Sprickdalslandskapet vid Mälaren, med skogsklädda bergshöjder och dalgångar fyllda av lerjordar, användes på detta sätt. Detta agrarhistoriska perspektiv kommer till fysiskt uttryck inom området.

Namnen Vårberg, Vårbergstoppen och Vårby gård kommer alla av bergets funktion som historisk plats för bevakning av Mälarens farvatten. Ett

system av vårdkasar placerades på höjderna och fornborgar etablerades i närområdet. Ortsnamnen tydliggör denna berättelse och visar hur minnet av platsens historiska användning kan leva vidare.

Ovanstående aspekter visar hur mänsklig aktivitet lämnat spår i marken, fysiska eller immateriella sådana. Sammantaget har platsen därför ett **mark-historiskt värde** som exempel på hur människans samspel med och påverkan på naturen kan komma till uttryck.

Som exempel på miljonprogrammets gestaltning av parker och grönområden

Grönområdet vid Vårbergstoppen står som tydlig representant för de stadsplaneringsideal som rådde under det så kallade miljonprogrammet, svenskt 1960-/70-tal. Modellen med grannskapsenheter, bostadsenkla och trafikseparerade stadsdelar utfördes konsekvent i vad som skulle bli förorter till de större städerna. Vanligtvis omgärdades den nyuppförda stadsdelen av ett större grönområde, en tydlig vegetationsgräns mot nästa stadsdel, gärna i form av orörd naturmark där topografin var styrande. Utredningsområdet omfattar just en sådan gräns, beläget utanför stadsdelens matargata Vårbergsvägen. Istället för att utgöra gräns mot nästkommande stadsdel slutar området i branta avsatser mot Mälaren. Utredningsområdet visar hur landskapet medvetet anpassats och utnyttjats i stadsplaneringen.

Vårbergstoppen är särskilt exempel på ett för sin tid anmärkningsvärt sätt att hantera de enorma rivningsmassorna som citysaneringen genererade. Den konstgjorda toppen, uppförd på initiativ av den namnkunnige landskapsarkitekten Holger Blom, står som monument över de omvälvande förändringar som genomfördes i Stockholm under rekordåren.

Platsens roll som bidragande till förståelsen av stadsdelens uppbyggnad, som exempel på ett konsekvent utförd stadsplaneringsideal och närheten till Vårbergstoppen ger den ett betydande **samhällshistoriskt värde**. Informativa skyltar vid grönområdets entréer förstärker platsens historiska värden och ger den ett övergripande **pedagogiskt värde**.

Upplevelsevärden

Mälardalens kuperade formationer med sina skogs-klädda höjder och branter är viktig för platsens karaktär och upplevelsen av stadsdelslandskapet.

Topografin, hur bebyggelsen tar hänsyn till landskapets skiftningar genom placering och volym, skapar ett intressant stads- och gaturum. Detta kommer exempelvis till uttryck på platsen genom lamellhusområdet med huskroppar som klättrar längs höjdryggen.

Vårbergsvägen som stadsdelens yttersta gräns för bebyggelsen är tydlig, särskilt i förhållande till den gröna fond av äldre skog som möter på vägens södra sida.

Den äldre tallskogen och de frilagda bergshällarna i kombination med exponerade bergssidor utgör karaktäristiska komponenter i området. Särskilt urberget har en mycket betydelsefull roll som landskapskomponent, bidragande till upplevelsen av platsen som ålderdomlig natur.

Sammantaget bedöms området inrymma flera aspekter som ger platsen **miljöskapande** och **arkitektoniska värden**, främst knutna till bebyggelsens hantering av topografin, Vårbergsvägens roll som avgränsande barriär och urberget som landskapskomponent.

Utredningsområdet har därutöver ett visst **kontinuitetsvärde** då det uppvisar flera lager av mänskliga avtryck i form av kulturhistoriska lämningar. Dessa lager är enbart läsbara som övergripande strukturer snarare än fysiska lämningar. Bevarandevärda aspekter av kontinuiteten i området blir därför en övergripande karaktär, förutsättningarna för att människor i området fortsättningsvis ska kunna bruka platsen på ett tryggt och identitetsskapande sätt bör vara prioriterad.

Vidare så kan Vårbergstoppen och dess omgivning antas ha ett visst symbolvärde och identitetsvärde för stadsdelen Vårberg, en stor andel av invånarna bör ha en känslomässig koppling till denna plats. Någon sådan värdering, som skulle behöva baseras på sociala studier och intervjuer, har ej utförts inom ramen för denna utredning.

KULTURHISTORISK VÄRDEBESKRIVNING - VISUELLA ASPEKTER

De visuella aspekter som kommer till uttryck inom utredningsområdet har stor betydelse för hur betraktaren upplever sin närmiljö.

Följande kapitel syftar till att illustrera dessa aspekter i text och bild, dels växtlighetens roll i stadsdelslandskapet, dels viktiga siktlinjer och fondmotiv inom utredningsområdet. För att gestalta dessa aspekter på ett pedagogiskt vis används illustrerade kartor över området baserade på kommunens baskarta.

Vegetation och grönska

Det gröna landskapet inom utredningsområdet kan sägas ha två övergripande karaktärer, dels de äldre skogspartierna med frilagt urberg, dels den ordnade parkmarken kring byggnader och Vårbergstoppen. Dessa två karaktärer illustreras på kartbilden nedan.

Den äldre skogens kvaliteter

Grönstråkets kompakta skogslinje bildar förgrund till Vårbergstoppen, en mjuk övergång från stadsdelens utbredda bebyggelse till ett grönområde

präglad av äldre barrträd, slipade berghällar och gräsytor mellan landskapets höjdparter.

Skogsdungarna, med entrépartier i form av gatt som öppnar sig inåt grönområdet, skapar en rumslighet längs Vårbergsvägen på samma sätt som byggnader skulle göra.

Storskalig bebyggelse, så som Vårbergs sjukhem, skulle kunna visuellt dominera i stadsbilden. Detta uttryck förmildras av högväxta träd och de intilliggande bergshöjderna. Vegetationen lyfter ner och mjukar upp kontrasten mellan natur och kultur. Högväxta träd har därför ett särskilt bevarandevärde som landskapselement viktiga för upplevelsen av miljön.

Parkmarkens betydelse

Den strukturerade grönskan i anslutning till områdets bebyggelse visar tydligt gränsen mellan vilt och ordnat. Även här är topografin styrande, 1960-talets parkideal utgår ifrån terrängen och förstärker den, som vid anläggandet av Vårbergstoppen, eller framhäver den, som parkerna mellan bostadsbebyggelsen.



Utredningsområdet med de två övergripande vegetationskaraktärerna. Kartunderlag från Stockholms stad.



Karaktär - Äldre skog



Karaktär - Parkmark

Siktlinjer och fondmotiv

Målpunkter och landmärken

Vårbergstoppen står som ensam målpunkt inom utredningsområdet. Bergshöjden har en självklar roll som motiv i stadsmiljön genom sitt tydliga avtryck i landskapssiluetten. Den är ett landmärke som utmärker sig i Vårberg och i angränsande stadsdelar.

Fondmotiv och bebyggelsefronter

Lamellhusområdet norr om Vårbergsvägen har ett starkt arkitektoniskt uttryck som drar till sig uppmärksamhet. De röda fasaderna med sina skarpmarkerade fogar vänder sig mot gaturummet på ett medvetet sätt och tar visuell plats i gatumiljön.

Vårbergs sjukhem fyller en liknande roll så till vida att det som byggnad tar visuellt utrymme i gaturummet. Denna funktion förstärks genom

anläggningens fria placering i landskapet, med tydliga referenser till modernismens hus-i-park. Dess volym och storlek är tydligt avvikande i området men framhäver samtidigt dess offentliga verksamhet.

Siktlinjer och vyer

Utredningsområdet består i huvudsak av slutna rum begränsade av områdets kuperade terräng. De siktlinjer som erbjuds är i form av gatumiljöer där ögat kan följa vägens sträckning, antingen mot bostadsområden via lokalgatorna eller vidare ut ur området via matargatan.

Undantaget är de fria gatten mot Vårbergstoppen vilka markeras med pilar på kartbilden nedan. Vyerna mot bergshöjden har ett högt bevarandevärde utifrån deras funktion att tillgängliggöra och förstärka landmärkets upplevelsevärden och som entré till grönområdet.



Utredningsområdet med de viktigaste siktlinjerna, målpunkterna och bebyggelsefronterna. Bedömningen utgår ifrån Vårbergsvägen, områdets mest använda offentliga rum. Kartunderlag från Stockholms stad.



Målpunkt/Landmärke



Siktlinje



Bebyggd front - gruppering



Bebyggd front - solitär

REKOMMENDATIONER FÖR TILLKOMMANDE BEBYGGELSE

Följande kapitel avser att framställa råd och riktlinjer inför kommande detaljplanarbeten utifrån ett kulturhistoriskt perspektiv.

Större förändringar och vidareutveckling av en kulturhistoriskt värdefull miljö lik Vårberg handlar om att ta hänsyn till helhetskompositionen plan-, bebyggelse- och grönstruktur. Nya bebyggelsetillägg bör inte dominera över den befintliga stads- och landskapsbilden. Nya tillägg bör inte heller underordna sig, t.ex. genom osjälvständig och historiserande arkitektur. Idealet är en arkitektur som respekterar och inordnar sig i befintlig struktur och karaktär och samtidigt speglar sin egen tid.

Planstruktur

Byggnadstypologier bör utgå ifrån stadsdelens befintliga bestånd. Enligt Vårbergs ursprungliga planideal placerades högre bebyggelse vid centrum, som för att annonsera stadsdelens kärna. Därefter avtog bebyggelsens höjd likt ringar på vattnet för att landa i två-tre våningar i områdets utkant. Varje enskilt bostadsområde planerades som en fristående enklav, enkelt läsbar och skild från sina grannar. Punkthus placerades i grupper om tre eller fler och accentuerade höjder i landskapet. Lamellhus ordnades på liknande sätt. Radhus och liknande låg bostadsbebyggelse fyllde ut dalgångar och sluttningar.

Tillkommande bebyggelse bör därför:

- Utgå ifrån befintligt byggnadsbestånd gällande form och placering där byggnaderna samkomponerats med topografin.
- Placera sig så att fria vyer av Vårbergstoppen tillskapas.
- Eftersträva minsta möjliga påverkan på befintlig topografi och vegetation.

Bebyggelsestruktur

Varje kvarter, varje enklav av bebyggelse, fick ett eget arkitektoniskt uttryck som en konsekvens av det stora antalet byggherrar. Vårberg har en tradition av variationsrik arkitektur.

Tillkommande bebyggelse bör därför:

- Ta hänsyn till angränsande befintlig bebyggelse gällande storlek, volym och höjd.

Samtidigt bör bebyggelse utmärka sig som en egen årsring i området på samma gång som den på ett tydligt sätt hämtar inspiration från sin direkta närmiljö.

- Bygga vidare på stadsplaneidealet med i höjd avtrappande bebyggelse längre från stadsdelens centrum.
- Sträva efter att införliva sig i grönområdet nedanför Vårbergstoppen gällande fasadkulör, materialitet och skala. För att reducera risken för att ny bebyggelse ska upplevas som dominant i sitt sammanhang kan mättade och mörka kulörer användas. Byggnaderna kan då läsas ihop med de omkring- och bakomliggande grönområdena.

Vegetation och grönstruktur

Bevarad naturmark är en värdefull tillgång som bör bevaras, skyddas och skötas.

Tillkommande bebyggelse bör därför:

- Visa stor hänsyn till parkmarken; rörelsestråk, siktlinjer, naturformationer och träd. Särskilt bevarandevärda är gatten mot Vårbergstoppen från Vårbergsvägen och de äldre skogspartierna med blottat urberg.
- Låta vegetationen bevara sina kvaliteter vad gäller bl.a variation, karaktär, artsammansättning och ålder. Delar av området kan göras mer tillgängliga för nyttjande medan andra bör förbli otillgängliga för att fungera som tillflyktsorter för växter och djur.
- Minimera förekomsten av hårdgjorda ytor. Markbehandlingen bör hållas enkel utan inslag av pre-fabricerade element.

KÄLLOR

Tryckta källor

- Andersson, Magnus, *Stockholms årsringar: en inblick i stadens framväxt*, Stockholmia, Stockholm, 1997
- Bedoire, Fredric, *Den svenska arkitekturens historia. 1800-2000*, Norstedts i samarbete med Stockholms byggnadsförening och Kungl. konsthögskolan, Stockholm, 2015
- Johansson, Klara, *Kulturhistorisk bedömning av parker och grönområden: en metodutveckling*, Kulturmiljöenheten, Stockholms stadsmuseum, Stockholm, 2011
- Kindblom, Johan, Thulin, Maria & Bergquist, Mikael (red.), *Bygga och bo: en resa genom 1900-talets svenska arkitektur*, Svenska turistfören. (STF), Stockholm, 2001
- Reinar, Dag Arne & Westerlind, Ann Mari, *Kulturmiljöanalys: en vägledning för användning av DIVE*, Riksantikvarieämbetet, Stockholm, 2009
- Samuelsson, Nilsson (red.), *Förändra varsamt: vägledning vid ombyggnader av rekordårens bebyggelse*, Riksantikvarieämbetet, Stockholm, 2004
- Söderström, Göran & Bernhardsson, Siv (red.), *Stockholm utanför tullarna: nittiosju stadsdelar i ytterstaden*, Stockholmia, Stockholm, 2003
- Unnerbäck, R. Axel, *Kulturhistorisk värdering av bebyggelse*, 1. [uppl.], Riksantikvarieämbetets förl., Stockholm, 2002

Otryckta källor

- Parkplan Skärholmen*, Skärholmens Stadsdelsförvaltning och A5 Arkitekter & Ingenjörer, 2007.