

Rapport

Kulturmiljöutredning för Riksby 1:13, befintlig bebyggelse inom Lintaverken (dnr 2017–16020).



Bild på föregående sida: Lintaverkens motorprovhus uppfört 1969, foto Sofia Bruto Stockholms Byggnadsantikvarier

Aktuell detaljplan: Detaljplan för Linta Gårdsväg, Riksby 1:13 m.fl., Centrala Bromma, Riksby etapp 1

Diarienummer: 2017-16020

Beställande byggaktör: Byggaktörer i Riksby genom Fastpartner Bromsten AB. De medverkande aktörer är Sveafastigheter, Skanska, Stockholmshem, Maxera, Åke Sundvall och Sagax, Sisab, Hemsö och AB Salk Tennis.

Utredningen avser: Riksby 1:13 och delar av Ulvsunda 1:1 och Riksby 1:1

Kontaktperson: Svante Hedström: 08-402 34 60, svante.hedstrom@fastpartner.se

Sandra Gustafsson: sandra.gustafsson@ebeb.se, 073 – 091 38 41

Fastighetsbeteckning: Riksby 1:13 och delar av Ulvsunda 1:1 och Riksby 1:1

Namn/Gatuadress: Riksby, Linta gårdsväg

Kommun, Stadsdel: Bromma

Ärendenr:

2021-02-12

Rev 2022-12-14

Kulturmiljöutredning, Riksby 1:13, Lintaverken med omgivning, Bromma

Stockholms Byggnadsantikvarier har på uppdrag av Fastpartner, Stockholmshem, Maxera Bostad, Skanska, Sveafastigheter Bostad, SISAB, AB Salt Tennis, Hemsö, Åke Sundvall och Sagax utfört en kulturmiljöutredning över Lintaverken, Riksby 1:13 med omgivning avseende detaljplan för Linta Gårdsväg, Riksby 1:13 mfl, centrala Bromma. Arbetet har koncentrerats på Lintaverkens byggnader, en mer djuplodande undersökning över hela planområdet har tagits fram av Norconsult. Historik kring Lintaverkens verksamhet har skrivits av Magnus Rönn, RM antikvarie.

Arbetet har innefattat genomgång av arkivmaterial, inventering på plats samt en bedömning av Lintaverkens kulturhistoriska värde. Utredningen syftar till att titta på platsens kulturhistoriska värde i förhållande till kommande exploatering. Utredningen innehåller även analys över aktuellt förslag samt råd och riktlinjer inför kommande exploatering av området runt Lintaverkens byggnader.

Arbetet är utfört av Sofia Bruto, Stockholms Byggnadsantikvarier AB.

Sofia Bruto

Byggnadsantikvarie, certifierad sakkunnig gällande kulturvärden behörighetsnivå K

Innehåll

Innehåll	5
Sammanfattning	6
Omfattning	6
Orientering.....	7
Karta.....	7
Bakgrund	9
Översiktsplan	9
Utlåtande från Stadsmuseet	10
Kulturhistoriskt skydd	11
Stadsmuseets klassificering	11
Plan- och bygglagen	12
Beskrivning av Lintaverken	12
Historik	12
Beskrivning av Lintaverkens byggnader	16
Byggnader inom Lintaverken	16
Kulturhistoriska värden.....	28
Kulturhistoriska värden Lintaverken	29
Sammanfattning av kulturhistoriska värden:	30
Känslighets- tålighetsanalys.....	31
Analys av Lintaverkens byggnader	31
Riktlinjer inför kommande exploatering.....	32
Slutsats.....	35
Bildbilaga.....	37

Sammanfattning

Utredningen görs inom ramen för Detaljplan för Linta gårdsväg, Riksby 1:13 m.fl. (Dnr 2017- 16020). Planförslaget innebär att området kring Lintaverken söder om flygplatsen omvandlas till en stadsdel med bostäder och verksamheter i enlighet med programmet för centrala Bromma. Detaljplanens syfte är att pröva omfattning, placering och utformning för cirka 1250 bostäder samt totalt cirka 150 000 kvm BTA (bruttoarea) verksamhetsyta, en ny grundskola, förskolor, ca 30 000 kvm BTA idrottshallar och ytterligare ytor för idrott utomhus. Dessutom omfattar planen nya gator, torg, parker och tekniska anläggningar. Planen bevarar även delar av det kulturhistoriskt värdefulla Lintaverken.

Detaljplanen är den första av flera tänkta utbyggnadsetapper i norra delen av Riksby. Området ska utvecklas till en hållbar och levande stadsdel med en tät och variationsrik bebyggelse med i befintliga lokala kvaliteter, såsom natur- och kulturvärden samt varierad topografi. Inom området planeras även för ett kvarter som innehåller ett ”mobilitetshus” med parkering och service samt en ny pumpstation för fjärrvärme. Detta kvarter handläggs i en separat plan (dnr 2019-03328).

Detaljplanen var ute på samråd under december 2021 till och med 7 februari 2022. Planförslaget har sedan dess justerats och vidareutvecklats, och med anledning av det har även vissa justeringar av denna rapport gjorts. De ändringar som har gjorts handlar framförallt om att koncentrera innehållet i rapporten till att enbart beröra den befintliga bebyggelsen, utveckla resonemanget om byggnadernas kulturhistoriska värden samt förtydliga riktlinjerna för kommande exploatering.

Omfattning

Kulturmiljöutredningen för Riksby 1:13 (Lintaverken) behandlar i första hand Lintaverkens byggnader, en undersökning över hela planområdet har tagits fram av Norconsult. Ett av Lintaverkens före detta motorprovhus från 1968 har så pass höga arkitektoniska värden att möjligheten att bevara byggnaden undersöks i detaljplanarbetet, övriga byggnader inom området bedöms inte ha så höga värden att ett bevarande är motiverat. I utredningen har råd och riktlinjer i samband med en eventuell ombyggnad tagits fram. Kulturmiljöutredningen för Riksby 1:13 (Lintaverken) med omgivning har till uppgift att analysera Lintaverkens byggnader, kulturhistoriska värden samt att titta på eventuell påverkan av områdets kulturmiljövärden i samband med exploatering.

Orientering

Karta



Orienteringskarta, aktuellt området är ungefärligt markerat med röd cirkel. Karta från Eniro.se

Det nu aktuella planområdet ligger i området Riksby i Bromma, mellan Ulvsundavägen i öster, Lillsjön i söder, Bromma flygplats i norr samt ett större koloniområde i väster. Området är delvis bebyggt med verksamheter kopplade till flyget såsom Lintaverkens kontorsbyggnader, motorprovhus och verkstäder. På de låglänta delarna finns kolonistugeområden, åtskilda med skogbevuxna höjder. Den södra före detta landningsbanan används idag som halkkörbana och marken intill denna utgörs av en golfbana. I anslutning till Kvarnbacksvägen finns Bromma återvinningsstation och en större trädgårdsbutik.

Lintaverken består av ett antal byggnader tillkomna mellan 1958 och 1969, dessa är de gråmarkerade byggnaderna på kartan nedan.



Lintaverkens byggnader är de grå byggnaderna på kartan, Eniro.se



Flygfoto över Lintaverkens byggnader, årtal okänt. Fotografiet sitter på väggen inne i Lintaverkens kontorsdel.

Bakgrund

2017 godkändes ett planprogram för centrala Bromma av stadsbyggnadsnämnden och 2019 beslutade Stockholms stad att påbörja detaljpanelläggning för det aktuella planområdet. Planprogrammet innebär bland annat att det tidigare verksamhetsområdet Lintaverken i stadsdelen Riksby söder om Bromma flygplats omvandlas till en stadsdel med bostäder och verksamheter. Detaljplanen skall pröva omfattning, placering och utformning av ca 1200 bostäder, 165 000 kvm BTA verksamhetsyta, grundskola, förskola, idrott, torg och parker. I det pågående detaljplanearbetet föreslås att samtliga byggnader förutom Lintaverkens motorprovhus från 1968 med utblåsningsstation att rivas.



Möjligheten att bevara den vänstra byggnaden, den före detta utblåsningsstationen, utreds i pågående detaljplanarbete.

Översiktsplan

I översiktsplanen för Stockholm antagen 2018 står det angående utvecklingen Centrala Bromma: Riksby, Åkeshov och Åkeslund (sid 124-125)

Centrala Bromma karaktäriseras av de stora smalusområdena samt av Bromma flygplats. Brommaplan har ett strategiskt läge med kommunikationer, handel och service, där gatunätet orienterar sig kring cirkulationsplatsen. I centrala Bromma finns den karaktäristiskt blockiga terrängen med De Geer-moräner, som är av riksintresse. I norra delen av Riksby och kring Brommaplan finns mycket stora möjligheter till stadsutveckling för bostäder, verksamheter och service. Komplettering med nya skolor, förskolor, ytor för idrott och kultur samt nya offentliga rum behövs när stadsdelen växer. Tillgången till parker i området ska stärkas, exempelvis genom att utveckla Tunnländsparken och Lillsjön samt att skapa nya parker i Riksby.

Utlåtande från Stadsmuseet

Sammandrag ur texten från Stadsmuseet till SBKs behovsbedömning, för fullständig text se Behovsbedömning för Dp 2017-160-20, Kulturmiljöförvaltningen, Stadsmuseiavdelningen.

Lintaverkens miljöskapande värde är betydande. Den tidstypiska kontorsbyggnaden har arkitektoniska kvaliteter. Motorprovhusens betongvolym utgör dramatiska och karaktärstarka inslag i närmiljön. Värdena förstärks av den historiska funktionen och av anläggningens direkta koppling till Bromma flygplats.

Lintaverken utgör ett viktigt och avläsbart inslag i flygplatsens historia. Det är den fysiska lämningen som berättar om tiden när civilflyget tog språnget in i jetåldern, med betydelse för den trafik- och transporthistoriska utvecklingen, såväl nationellt som internationellt. Flygplatsområdet är utpekade som särskilt kulturhistoriskt värdefullt.

Området kring Bromma flygplats har fredats från bebyggelse trots dess närhet till innerstaden och har därför spår kvar av det historiska odlingslandskapet. Särskilt anmärkningsvärt är det att den ursprungliga landsvägens ursprungliga sträckning till stora delar än idag är bibehållen.

Stadsmuseets bedömning är att det kan vara möjligt att bebygga dalgången förutsatt att nya byggrätter tar hänsyn till de kulturhistoriska värdena. Kvartersstrukturen bör utgå från att Lintaverken bevaras och med respekt för den historiska sträckningen av Glia Landsväg/ Linta Gårdsväg.

Stadsmuseets bedömning är också att med hänsyn till det äldre kulturlandskapet och äldre tiders byggnadsskick bör kullarna fredas från bebyggelse.

Kulturhistoriskt skydd

Stadsmuseets klassificering



Stockholms stadsmuseums klassificeringskarta.

Flertalet av byggnaderna i området är gulmarkerade enligt Stockholms stadsmuseums klassificeringskarta. Det betyder att byggnaderna är av positiv betydelse för stadsbilden och/eller av visst kulturhistoriskt värde (gulmarkerad). Enligt klassificeringssystemet är gul den tredje nivån som används vid klassificering, blått är den högsta klassen och omfattar bebyggelse som bedöms ha synnerligen höga kulturhistoriska värden. Grön klassning innebär också ett högt kulturhistoriskt värde och betyder att bebyggelsen bedöms vara särskilt värdefull från historisk, kulturhistorisk, miljömässig eller konstnärlig synpunkt.

Plan- och bygglagen

Ändringar av byggnaderna ska enligt 8 kap. 17 § Plan- och Bygglagen utföras varsamt så att man tar hänsyn till byggnadens karaktärsdrag och tar till vara byggnadens tekniska, historiska, kulturhistoriska, miljömässiga och konstnärliga värden. Enligt 8 kap. 14 § ska byggnaden hållas i vårdat skick och underhållas så att dess utformning och de tekniska egenskaper som avses i 4 § i huvudsak bevaras. Underhållet ska anpassas till omgivningens karaktär och byggnadsverkets värde från historisk, kulturhistorisk, miljömässig och konstnärlig synpunkt.

Beskrivning av Lintaverken

Historik

Utredningsområdets enda större industrianläggning, s k Lintaverken, ligger i södra delen av Bromma flygplats ursprungliga område i anslutning till landningsbanorna. Anläggningen fick sitt namn från den fornby som var belägen där verkstadsanläggningen byggdes.

Då civilflyget började använda sig av jetmotorer i sina plan projekterade SAS en verkstadsbas för underhåll av dessa motorer. Anläggningen Lintaverken omfattade kontorshus med tillhörande jetmotorverkstad, apparatverkstad och restaurang uppfördes efter ritningar av ingenjörsfirman Jacobsson och Widmark och var klar hösten 1959. I den första etappen uppfördes också ett apparatprovhus och ett motorprovhus med två provceller med varsitt luftintag och utloppsschakt, arkitekter var SIAB, Svenska Industribyggen AB, se karta över de ursprungliga byggnaderna på sid 15. Motorprovhusen bedömdes efter färdigställandet vara en av de förnämsta anläggningarna i sitt slag i Europa. Byggnaden där man provkörde jetmotorn, vilken hängdes upp i en speciell vagga då den provkördes, hade så bra ljuddämpning att närliggande bebyggelse inte stördes. Byggnaden uppfördes med 60 cm tjocka betongväggar.



Flygfoto över Lintaverken och landningsbanorna, 1966, Erik Claesson RAÄ.

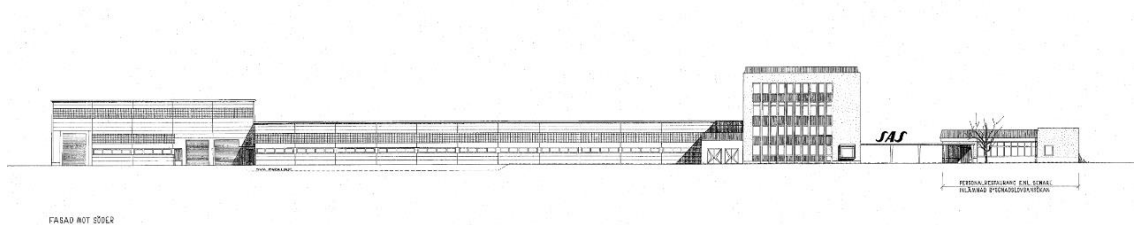
Lintaverken_-_KMB_-_16001000185844.jpg



På flygfotot från 1966 syns Lintaverkens ursprungliga byggnader. Fotot är taget från norr.

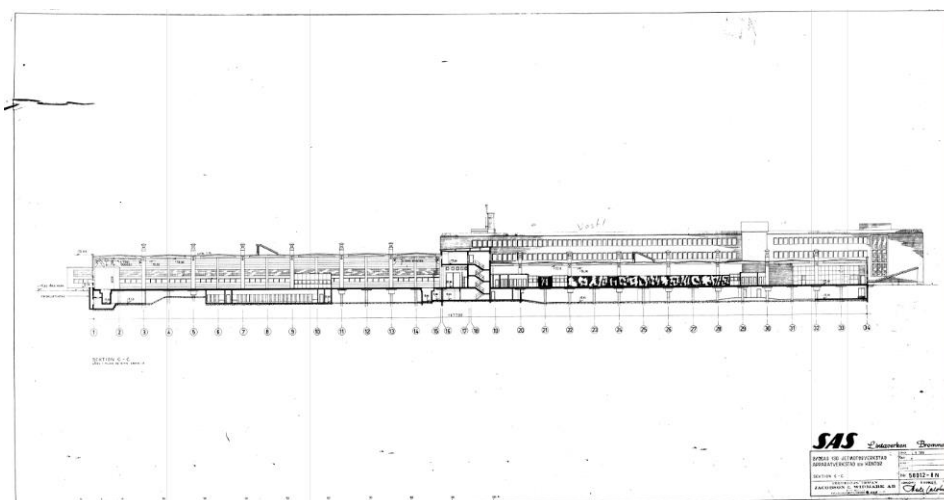
Den karakteristiska jetmotorprovhuset från 1968, som bland annat innehöll utblåsningsstation är ännu inte uppförd. Beskuren del av flygfoto 1966, Erik Claesson RAÄ.

Lintaverken_-_KMB_-_16001000185844.jpg

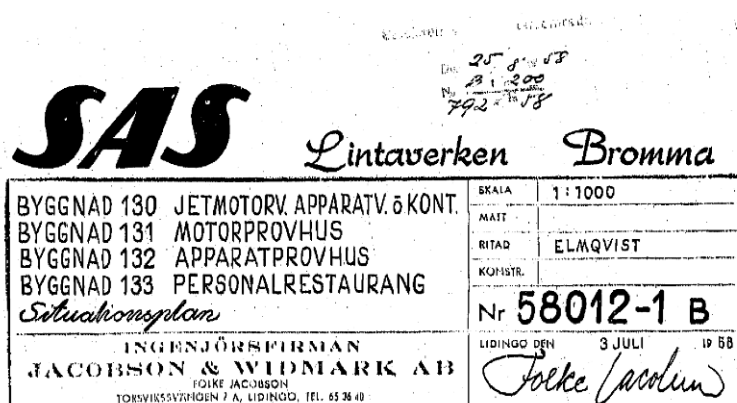


Jetmotorverkstaden, apparatverkstaden, kontorsdelen samt personalmatsalen.

Jacobson & Widmark ingenjörbyrå, 1958.



Sektionsritning (nord-sydlig riktning) av Jetmotorverkstaden, apparatverkstaden samt kontorsdelen, Jacobson & Widmark ingenjörbyrå, 1958.



Jacobson & Widmark ingenjörbyrå ritningsstämpel 1958.

1968 tillkom ytterligare ett motorprovhus, i och med införandet av den betydligt större och mer kraftfulla jetmotorn till Boeing 747 (Jumbojet) krävdes en provcell som var tre gånger så stor som den för Caravelle- och DC-8-motorn.

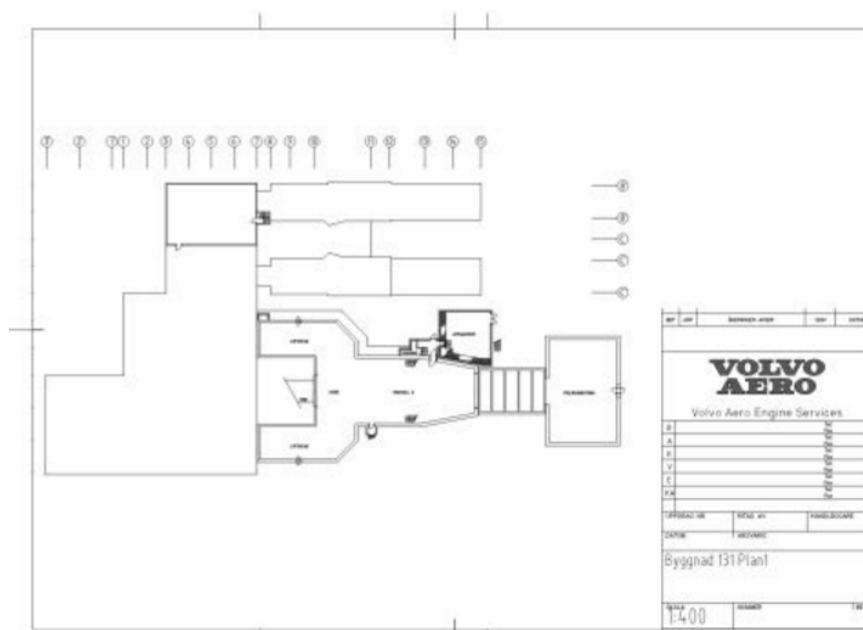
Jumbojetmotorn var då världens största jetmotor och krävde betydligt större intag av luft, starkare konstruerade väggar i provcellen och större luftutsläpp. Byggnaden består av en inlastningshall, verkstad, luftintag, provcell, kontrollrum samt den höga utblåsningsstationen. Byggnaden uppfördes med slutna betongfasader med ett ingjutet mönster efter ritningar av Sven E Trädgårdh. Byggnaden gavs en planform lik formen på den jetmotor som byggnaden uppfördes för att testa.

Lintaverken hade en erkänt hög kvalitet på arbetet och kom att serva motorer från hela världen. Efter 1962 då utrikestrafiken flyttade från Bromma flygfält till Arlanda kom flygmotorerna med lastbil istället för att landa på Bromma flygfält.

I slutet av 80-talet sålde SAS 75% av Scandinavian Aero Engine Services, som dotterbolaget på Lintaverken då hette, till Volvo Flygmotor, och därefter hette det Volvo Aero Engine Services. Sedermera köpte Volvo även resterande 25% och verkade på Lintaverken fram till omkring 2007 då man avvecklade hela anläggningen.

Under 90-talet var Lintaverken en av få verkstäder i världen som hade kompetens för just Jumbojetmotorn, som då började bli omodern. Sannolikt var det underhållet av just dessa motorer som gjorde att man fanns kvar på Lintaverken så länge som man ändå gjorde. Eftersom motorutvecklingen gått mycket fort de senaste decennierna, och nya miljökrav har gjort att huvuddelen av de äldre motorerna som Lintaverken var specialister på har avvecklats, så såg Volvo Aero till slut ingen ekonomi i anläggningen på Bromma. Efter att verksamheten med jetmotorer lades ner 2007 har byggnaderna använts för handel.

Lintaverkens byggnader har en totalyta på närmare 38 000 kvadratmeter och här arbetade under storhetsperioden ca 750 personer. Till anläggningen fanns 240 parkeringsplatser för bil och plats för 400 cyklar.



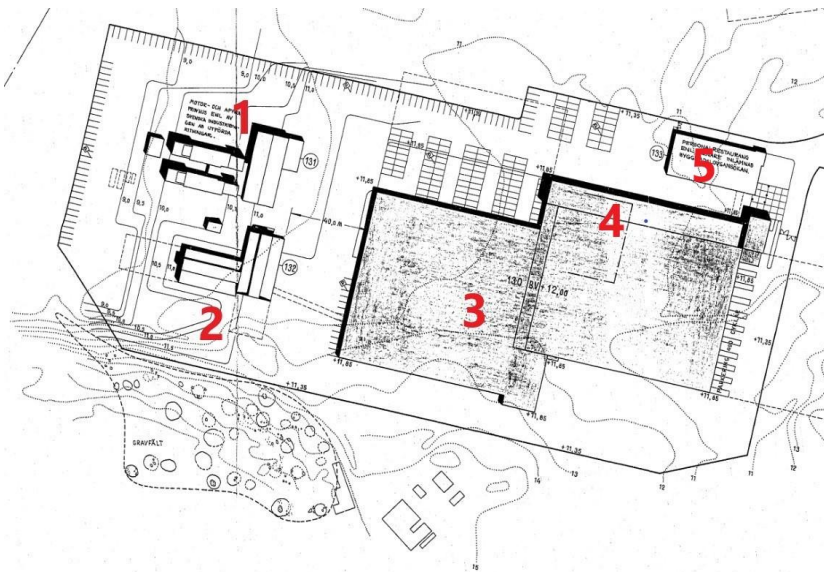
Jetmotorprovet med utblåsningsstation, plan 1, uppfördes 1968.

Relationsritning, Volvo Aero 1984.



Foto från 2007 då Volvo Aero fortfarande hade verksamhet i byggnaderna.
SSMYS2006_000358_01

Beskrivning av Lintaverkens byggnader



Lintaverken, relationsritning, Jacobson & Widmark ingenjörbyrå, 1958.

Byggnader inom Lintaverken

- 1-Motorprovhus
- 2- Apparatprovhus
- 3- Jetmotorverkstad
- 4- Kontorsdel med tillhörande apparatverkstad
- 5-Personalrestaurang

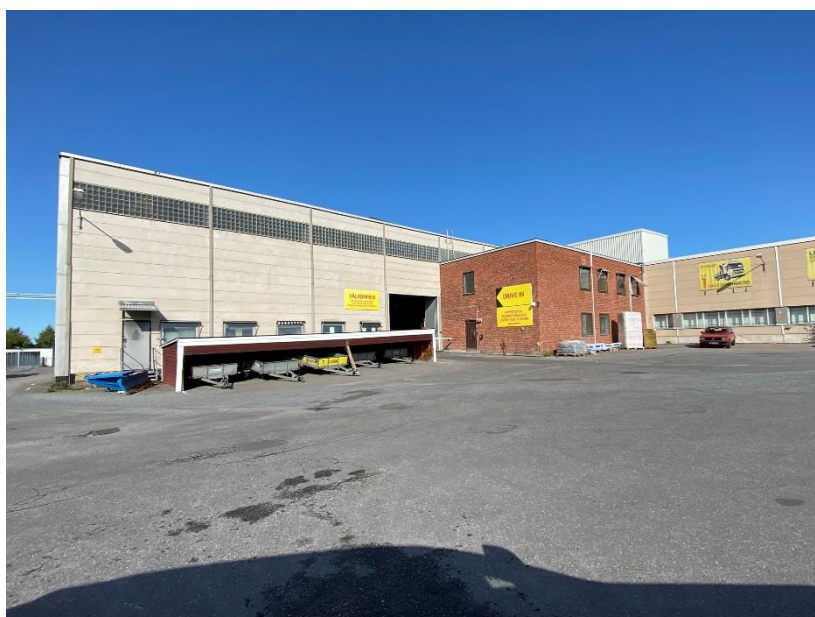
1968 byggdes motorprovhuset (nr 1) till med ett nytt Jetmotorprovhus som inte är med på ritningen ovan.

Lintaverken består av flertalet byggnader uppförda under 1950- och 1960-talet, området karakteriseras av de specifika verksamheterna som de olika byggnaderna innehåller. Samtliga fotografier i beskrivningen är tagna av Sofia Bruto, Stockholms Byggnadsantikvarier i september 2020.

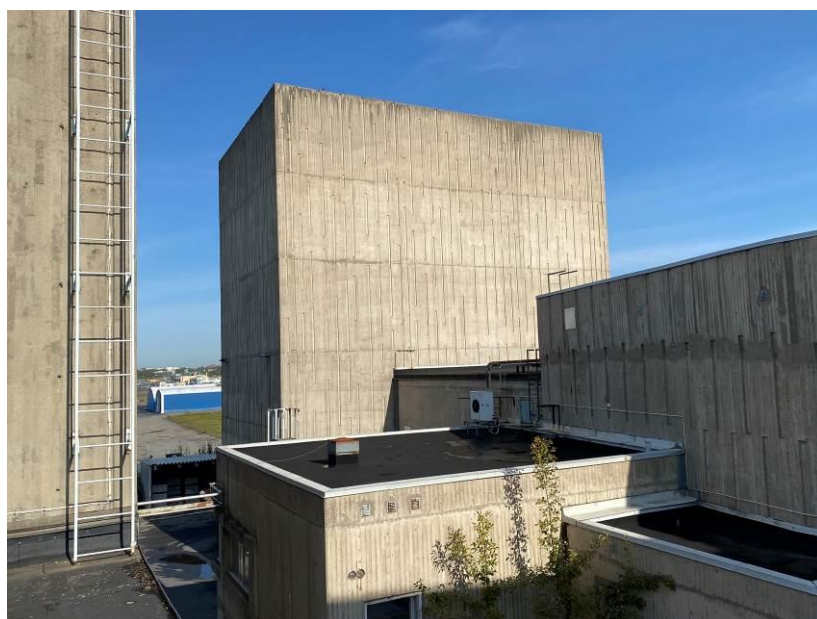
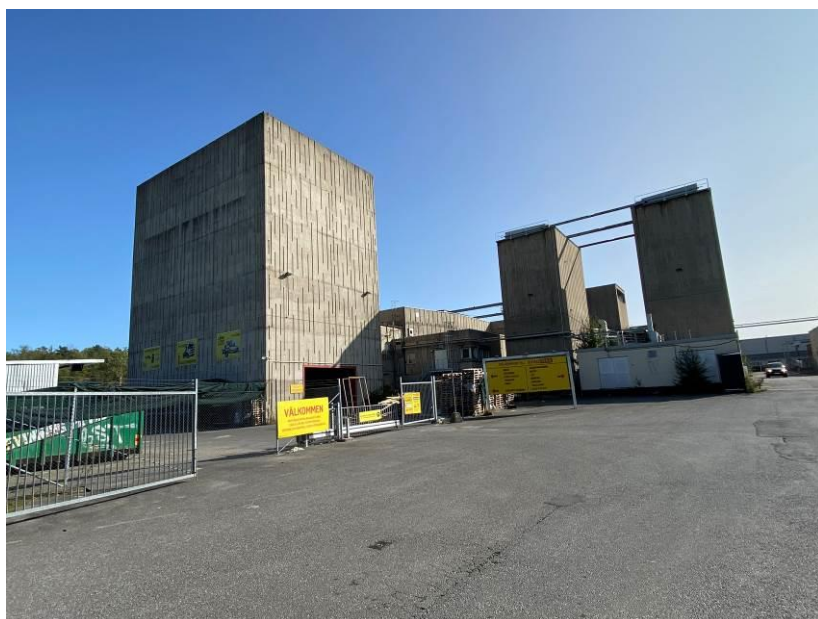
Motorprovhuset (nr 1) från 1958 är tillbyggt i omgångar, de olika byggnadskropparna har olika fasadmateriäl och vittnar om att de är uppförda under olika tider. De ursprungliga delarna är uppförda dels som en tvåvåningsbyggnad i rött tegel, dels är den större hallen uppförd i betongelement med ett horisontellt betongglasparti upptill. Till den ursprungliga delen hör två av kontrolltornen uppförda av betong. De sentida byggnadskropparna har fasader av putselement eller korrigerad plåt.

Det karakteristiska **Jetmotorprovhuset** uppfördes 1968 av SAS för att provköra större jetmotorer. (Byggnaden är inte med på ritningen från 1958)

Jetmotorprovhuset består i en verkstadsdel där motorerna monterades och en långsmal provcellsdel. Den höga delen innehåller en utblåsningsdel utformad som en stor skorsten där avgaserna släpptes ut och saknar därför tak. Övriga tak är platta och klädda med takpapp. Byggnadskomplexet har en uppdelad utformning, olika delar för olika verksamheter. Byggnaderna saknar fönster eller ljusinsläpp och ger ett slutet intryck. Samtliga byggnadskroppar har fasader av formgjuten betong med ett ingjutet dekorativt mönster av lodrätta försänkningar.



Motorprovhuset från 1958, senare tillbyggt med jetmotorprovhuset. (nr 1 på kartbilden på sid 15)



*Den lägre byggnaden
inrymmer det före
detta
kontrollkontoret.*

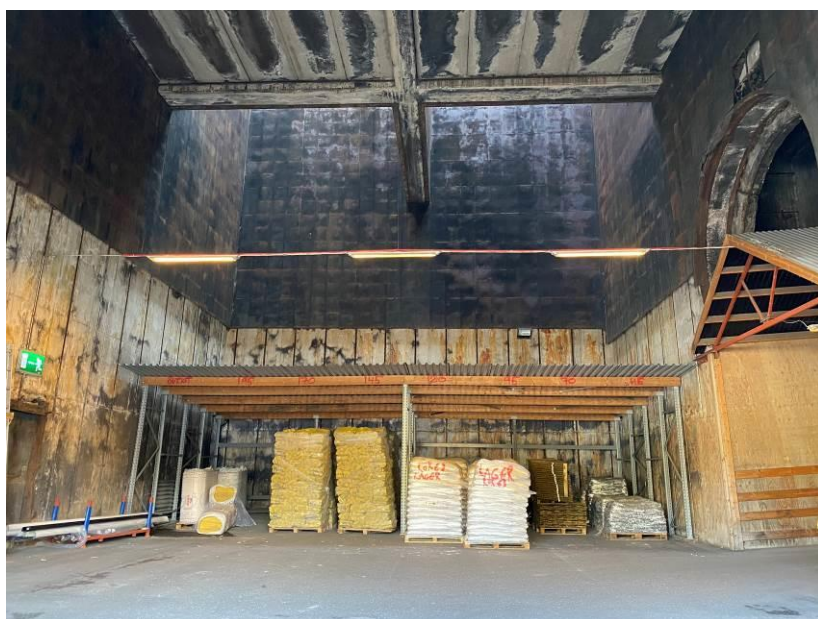




Fasaderna består av betong vilken är bearbetad med ett ingjutet mönster.



Jetmotorprovhuset består i en verkstadsdel där motorerna monterades samt en långsmal provcell samt utblåsningsdelen längst bort i bild.



Den höga delen av Jetmotorprovet huset från 1968 var utblåsningstornet, byggnaden är utformad som en gigantisk skorsten.



Utblåsningssdelen saknar tak då avgaserna från jetmotorerna skulle släppas ut.

Apparatprovhuset (nr 2) är uppfört i en våning med fasader av rött tegel, sammanbyggt finns också en högdel med putsad fasad.



*Apparatprovhuset
från 1958.*

(nr 2 på kartbilden
på sid 15)

Jetmotorverkstaden (nr 3) som är sammanbyggd med apparatverkstaden har fasader av betong och glasbetongelement, den västra fasaden domineras av garageportar för lastbilar.



*Jetmotorverkstaden
s fasader till
vänster,
motorprovhusens
fasader längre bort i
bild.*

Lintaverkens kontorsdel (nr 4) har en tidstypisk utformning med fasader av gult tegel med horisontella fönsterband och genomarbetat entréparti. Kontorsdelens södra hörn har accentuerats genom att vara en våning högre än resten av kontorsdelen. Vid de horisontella fönsterbanden på den höga delen är fasaden putsad, även sockeln är putsad. På den södra fasaden finns ett burspråk på bottenvåningen, troligen en vaktkur för industriområdet. Vaktkuren består av

fönsterrutor upptill och den nedre delen, bröstningen, är av klinkerplattor i grått. Den södra fasaden har sentida solavskärmningssystem vid fönstren i form av snedställda lameller av lättaluminium. Den lägre delen av kontorsdelen har en högre sockelvåning av betong med betongglaspartier, våning 1 och 2 är av gult tegel med horisontella fönsterband. Fönstren är vitmålade träfönster. Entrépartierna är utformade i tidstypisk 1950-talsstil med snedställt tak av betong och indragen entré med portar och dörrar i teak och glas.



Lintaverkens kontorsdel uppförd år 1958, fotot taget från söder. (nr 4 på kartbilden på sid 15)



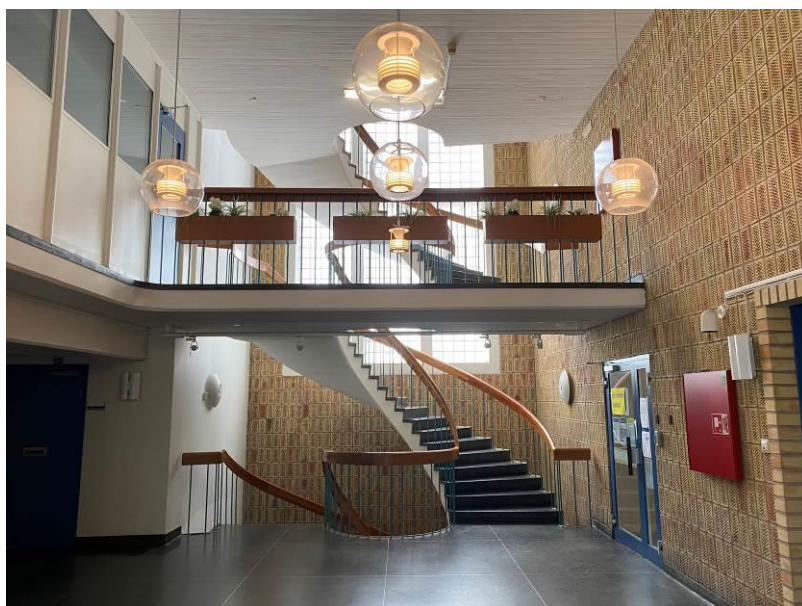
Kontorsbyggnader i gult tegel och horisontella fönsterband.



*Östra fasaden av
kontorshuset.*



*Arkitektoniskt
genomarbetat
entréparti.*



*Välbevarat
trapphus i tidstypisk
utformning med
tegelväggar,
kalkstensgolv och
svängd trappa med
räcke av smide.*

Apparatverkstaden (nr 4) sitter ihop med kontorsdelen och har ett mer rationellt uttryck med fasader av betongelement med glasbetongpartiet. Sockeln är putsad. Apparatverkstaden har dels horisontella fönsterband med vitmålade träfönster längs delar av fasaderna, runt hela byggnaden löper ett horisontellt parti med betongglas. Byggnaden har flera större garageportar av sentida utformning.



*Apparatverkstaden
vid Lintaverken i
områdets västra del.
(nr 4 på kartbilden
på sid 15)*



*Apparatverkstadens
fasad med betong-
och
glasbetongpartier.*

Personalrestaurangen (nr 5) ligger i en egen byggnad uppförd i tidstypisk 1950-tals arkitektur i en våning med platt tak. Takfoten är neddragen långt ner på fasaden och på den är restaurangens namn skrivet. Fasaden är av mörkbrunt skivmaterial med vita locklister, i själva matsalsdelen är fasaden putsad och här finns stora fönsterpartier med en mindre spröjs.



*Restaurang Linta
invigdes samtidigt
som SAS invigde sin
provanläggning av
jetmotorer 1959.*

(nr 5 på kartbilden
på sid 15)



*Restaurang-
byggnaden har en
tidstypisk
utformning med
neddragen takplåt
och stora
fönsterpartier.*



*Exempel på sentida
kontorsbyggnad.*

Kulturhistoriska värden

Att beskriva äldre bebyggelsemiljöers kulturhistoriska värden är en metod för att analysera och beskriva andra värden än ekonomiska. Det rör sig om värden som ger oss information om tidigare historiska förhållanden och värden i kulturmiljön som ger upphov till upplevelser hos brukare och/eller besökare. Kulturhistoriska värden tar sig fysiskt uttryck i hur ett område är planerat, bebyggelsens och landskapets utformning, byggnadsmaterial, färgsättningar och utformningen av mark och hägnader. Den kulturhistoriska bedömningen nedan bygger på det system som Riksantikvarieämbetet utarbetat. Systemet bygger på olika värdekriterier som är sorterade under dokumentvärden och upplevelsevärden vilka kompletteras med övergripande och förstärkande egenskaper. Resultatet ger en nyanserad och kvalitativ analys av såväl bebyggelse som kulturmiljöer. Alla dessa värden finns inte representerade i varje byggnad, men de som finns vägs samman och resulterar i en kulturhistorisk klassificering.

- Dokumentvärden är de historiska värden som byggnaden genom sin existens berättar. Dessa historiska egenskaper delas upp i underrubrikerna: byggnadshistoriskt, byggnadsteknikhistoriskt, arkitekturhistoriskt, samhällshistoriskt, socialhistoriskt, personhistoriskt samt teknik- och industrihistoriskt värde.
- Upplevelsevärdena karaktäriserar upplevelsen av byggnaden. Dessa kriterier delas upp i: arkitektoniskt värde, konstnärligt värde, patina, miljöskapande värde, identitetsvärde, kontinuitetsvärde, traditionsvärde och symbolvärde.
- De övergripande och förstärkande motiven kompletterar värdena. Dessa motiv är autenticitet (äkthet och ursprunglighet), pedagogiskt värde (tydlighet), kvalitet samt sällsynthet och representativitet.

Kulturhistoriska värden Lintaverken

Samhällshistoriskt värde

En permanent flygplats i Stockholm var föremål för statliga och kommunala utredningar under hela 1920-talet. Den långa utredningsprocessen ledde till att staden 1929 reserverade Riksbyfältet i Bromma för ändamålet. Arkitekten Paul Hedqvist vann arkitekttävlingen och 1936 invigdes flygplatsen. Flygplatsen är en av 1930-talets tekniska innovationer och därför viktig ur ett Stockholmsperspektiv. Flygplatsens strukturer och mönster är fortfarande tongivande för området, men de är under omvandling.

Det samhällshistoriska värdet är starkt kopplat till platsens historiska funktion och direkta koppling till Bromma flygplats. Lintaverkens byggnader utgör ett viktigt och avläsbart inslag i flygplatsens historia och berättar om tiden när civilflyget övergick i jetåldern. Lintaverken har också ett samhällshistoriskt värde då det var en stor arbetsplats i området, 750 personer arbetade på verken.

Miljöskapande värde

Lintaverkens anläggning med byggnader uppförda på sent 1950- och 60-tal visar på bebyggelsens nära koppling till flyget och Bromma flygplats närvaro i området. Det före detta jetmotorprovhuset från 1968 med den höga utblåsningsstationen med tillhörande lågdel är ett landmärke i området med sin karaktärsskapande utformning.

Arkitektoniskt värde.

Byggnaderna i området har en mycket varierad utformning. Karakteristiskt för den här typen av områden är blandningen av olika typer av byggnader, framvuxna efter behov, med varierande kvalitet på arkitektonisk utformning. Flertalet av byggnaderna i området är av en typ av byggnad som är vanligt förekommande i industriområden runt om i regionen och i Sverige. Ett fåtal av byggnaderna, exempelvis Lintaverkets kontorsbyggnad i gult tegel med horisontella fönsterband, uppvisar tidstypiska kvaliteter som innehar arkitektoniska värden.

Motorprovhusen, framförallt det som uppfördes 1968, är unika i sitt slag och bör integreras i det nya området för att visa på områdets historik. Det före detta motorprovhuset har höga arkitektoniska kvaliteter genom dess bearbetade

betongfasader och är ett landmärke av skulptural karaktär.

Värdet sitter främst i dess brutalistiska betongfasader. Med brutalism menas den arkitekturstil som slog igenom på 1950-talet, typiskt är användande av rå betong och att låta tekniska och funktionella detaljer utgöra arkitektoniska motiv. Dessa är till stor del bevarade både till byggnadsvolym och fasadmateriäl. Anläggningen har gestaltningsmässiga kvaliteter och är ett landmärke i området.

Industrihistoriskt

Lintaverkets byggnader, vilka uppfördes 1959 och 1969 av SAS, har ett teknik- och industrihistoriskt värde då den gestaltar en period i områdets historia då mycket av verksamheten var knuten till flygets verksamhet.

Företagshistoriskt

Lintaverken har framförallt ett mycket högt företagshistoriskt värde för SAS då anläggningen speglar den utveckling som SAS genomgick både i Sverige och i Europa under 1960-1980-talet. Lintaverken var SAS verkstadsbas för service och underhåll av jetmotorer. Anläggningen togs i bruk 1959 och verksamheten var igång fram till 2007.

Sammanfattning av kulturhistoriska värden:

- Funktionsanpassade byggnadsvolymer med koppling till Bromma flygplats
- Sammansatt anläggning med flertalet olika verksamheter
- Motorprovhusens skulpturala utformning med slutna fasader av betong
- Bearbetningen av de slutna fasaderna, formgjutningen
- Kontorsbyggnadens tegelfasader med genomarbetade entrépartier

Känslighets- tålighetsanalys

Känslighet och tålighet hos en kulturmiljö är tätt sammanfogade med miljöns kulturhistoriska värde. Generellt medför ett högre kulturhistoriskt värde högre känslighet, dock är begreppen inte synonyma utan i analysen av känslighet och tålighet vägs även bevarandemotiv och hotbild in.

Bevarandemotiv utgörs av det kulturhistoriska värdet sammanvägt med sällsyntheten. Sällsyntheten bedöms utifrån ett nationellt, regionalt och lokalt perspektiv. Hotbilden, eller bedömningen av förändringstrycket i en kulturmiljö, kan i ett första steg analyseras förutsättningslöst, frikopplat från eventuella förändringsförslag eller utvecklingsvisioner. Men för att korrekt kunna bedöma konsekvenser för kulturmiljön bör förändringsförslagen specificeras.

Känslighets-/tålighetsanalysen utgör ett hjälpmedel att bedöma en relativ tålighet mot förändringar i för en befintlig byggnad, kvarter eller för en miljö. Graderingen sker i en tregradig skala med hjälp av begreppen:

- Mycket känslig
- Känslig
- Tålig

I känslighets-/tålighetsanalysen över området Riksby är det främst kategorierna känslig och tålig som kan appliceras. Vår bedömning är att kategorin mycket känslig inte är tillämplig då området till stor del representeras av byggnader som återfinns i flertalet industriområden i regionen, med undantag av motorprovhusen.

Analys av Lintaverkens byggnader

Vår bedömning är att det inte finns några byggnader inom området som uppfyller kraven för kategorin **mycket känslig**. Byggnaderna inom området är uppförda som funktionella byggnader för olika verksamheter. Typen av byggnader är ofta uppförda med en inbyggd flexibilitet då verksamheten ofta ändras över tid och är därför inte lika känsliga för förändring.

I kategorin **känslig** återfinns de viktigaste karaktärsdragen i områden samt

karaktärsbyggnaderna;

- Lintaverkens kontorsbyggnad från 1958 samt motorprovhuse

I kategorin **tålig** återfinns merparten av områdets byggnader.

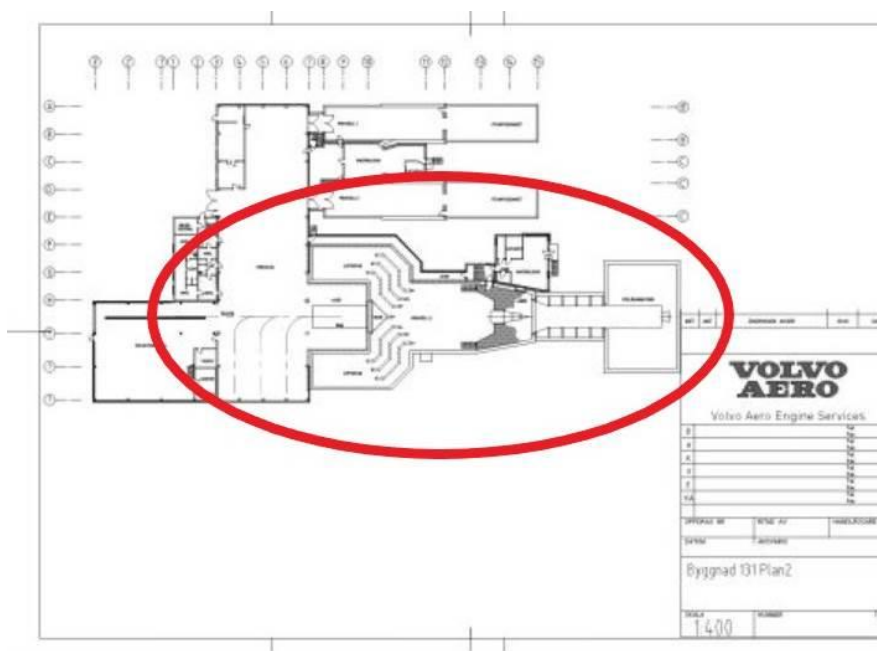
- Övrig bebyggelse som tillhör Lintaverken är framvuxen med till- och ombyggnader utförda efter behov utan sammanhängande arkitektur. Dessa byggnader saknar nämnvärda kulturhistoriska värden och är tåliga för förändringar.

Riktlinjer inför kommande exploatering

Det aktuella förslaget innebär omvandling av det äldre verksamhetsområdet till en stadsdel med ett blandat innehåll av verksamheter som bostäder, kontor, undervisning och handel. I det pågående detaljplanearbetet föreslås att samtliga byggnader förutom Lintaverkens motorprovhus från 1968 med utblåsningsstation att rivas, se illustrationen nedan.



Översiktsbild Linta Gårdsväg, Riksby 1:13 m.fl. Centrala Bromma, Riksby etapp 1 dnr 2017-16020 Bild från SWMS arkitektur. Motorprovhuset från 1969 markerat med röd ring.



Situationsplan över den före detta motorprovhuset med utblåsningsstation vid Lintaverken. Byggnadsvolymen inom rödmarkerat område utreds nu för ett eventuellt bevarande.

Utredning pågår för att se vilka möjligheter som finns för att byggnaden ska kunna bevaras samt utvecklas för att kunna inrymma en ny verksamhet. För att tillvarata och skydda de kulturhistoriska värdena som byggnaden har bör man ägna särskild uppmärksamhet på nedanstående delar;

- Den ursprungliga byggnadsvolymen från 1968 bör bevaras, sentida tillägg, såsom förråd mm som tillkommit utan några arkitektoniska kvaliteter, bör rensas bort för att byggnaden ska framstå som den uppfördes.
- Tillägg, exempelvis påbyggnader på lågdelen, skall utföras med stor respekt för den ursprungliga byggnadens formspråk, byggnadens brutalistiska utformning och funktionella formspråk bör bevaras. Påbyggnader ska underordna sig den ursprungliga byggnaden och volymmässigt bör den nya delen vara indragen från ursprunglig volym. Val av material och arkitektoniskt uttryck skall harmoniera med ursprunglig utformning.
- Nya entréer och fönster kan tillåtas för att möjliggöra ny verksamhet i byggnaden. Placering och utformning av dessa ska noga utredas för att bevara den slutna brutalistiska utformningen. Fönsteröppningar ska minimeras både i storlek och till placering på antal fasader. Att samla fönstren till en fasad är att föredra för att bevara den slutna

byggnadsvolymen. Vilken av byggnadens fasader som är mest lämplig bör utredas vidare.

- Tillägg, såsom nya entrépartier och fönster, bör göras i stil med material som är anpassade till den ursprungliga byggnadens utformning som en funktionell byggnad.
- Högdelen har idag inget tak då dess ursprungliga funktion var skorsten. Det nya taket bör utformas i stil som är anpassat till byggnadens brutalistiska utformning. En eventuell påbyggnad bör vara indragen så att den ursprungliga formen är tydligt avläsbar.
- Om nya väggar görs av betong bör dessa ha ett annat mönster än den ursprungliga delen så att det tydligt skiljs åt.
- Den tillkommande bebyggelsen bör placeras och anpassas så att siktlinjer mot Lintaverkens bevarade byggnad framkommer.



Förslag på ny utformning. Både högdelen och lågdelen är påbyggda, nya entréer har öppnats upp och sentida tillägg har tagits bort. Illustration från DinellJohansson daterad 2021-03-27.

Slutsats

Idag står området inför en stor förvandling, området ska byggas om till en blandad stadsdel med bostäder, kontor och lokaler. Här kommer också finnas handel/service och skolor.

Vid analysen av Lintaverkens byggnaders kulturhistoriska värden är det främst motorprovhusen, speciellt det som uppfördes från 1968, som innehar så pass höga kulturhistoriska värden att ett bevarande är motiverat. Motorprovhuset är unikt i sitt slag och bör integreras i det nya området för att visa på områdets historik. Byggnadens ursprungliga byggnadsvolym med slutna betongfasader är ett landmärke av skulptural karaktär.

För att möjliggöra en ny verksamhet i byggnaden kan vissa nya tillägg tillåtas såsom nya fönsteröppningar och entrépartier. Nya tillägg ska utföras med hänsyn och respekt till den ursprungliga byggnadens formspråk, byggnadernas ursprungliga utformning bör vara vägledande vid ombyggnaden. Då byggnaden är en karaktärsbyggnad bör området planeras så att siktlinjer mot motorprovhuset finns i området.

Även kontorsbyggnaden från 1958 innehar kulturhistoriska värden, främst arkitekturhistoriska, som också motiverar ett bevarande. Det är framförallt kontorsdelens högdal av tegel med dess genomarbetade arkitektoniska kvaliteter såsom entré, vaktkur samt entréhall som är av bevarandeklass.

I området finns ett flertal byggnader som har ett visst värde ur ett miljöskapande perspektiv. Dessa byggnader har inte några nämnvärt höga arkitektoniska kvaliteter utan det miljöskapande värdet omfattar framförallt blandningen av alla byggnader i området. Byggnaderna är av en typ av byggnad som är vanligt förekommande i industriområden runt om i regionen och är i sig inte så märkvärdiga att ett bevarande är motiverat men blandningen av byggnader har en positiv inverkan på möjligheten att förstå områdets tidigare historik. Ett bevarande av äldre bebyggelse i planeringen av nya stadsdelar ger ofta de nya stadsdelarna en spännande komplexitet och ger också människor en påminnelse om områdets tidigare historia.

Att riva flertalet av de hus som tillhör Lintaverken påverkar möjligheten att avläsa områdets ursprungliga historik och därmed påverkas områdets kulturhistoriska

värde negativt. Vår bedömning är dock att byggnadernas enskilda värden är ringa och för att en exploatering av området skall kunna genomföras är det acceptabelt att dessa rivs.

Den nya bebyggelsen bör variera i höjd för att skapa ett mer anpassat förslag, de olika husens takfot bör anpassas efter terrängen och vara lägre ut mot kulturlandskapet som finns på de omkringliggande kullarna.

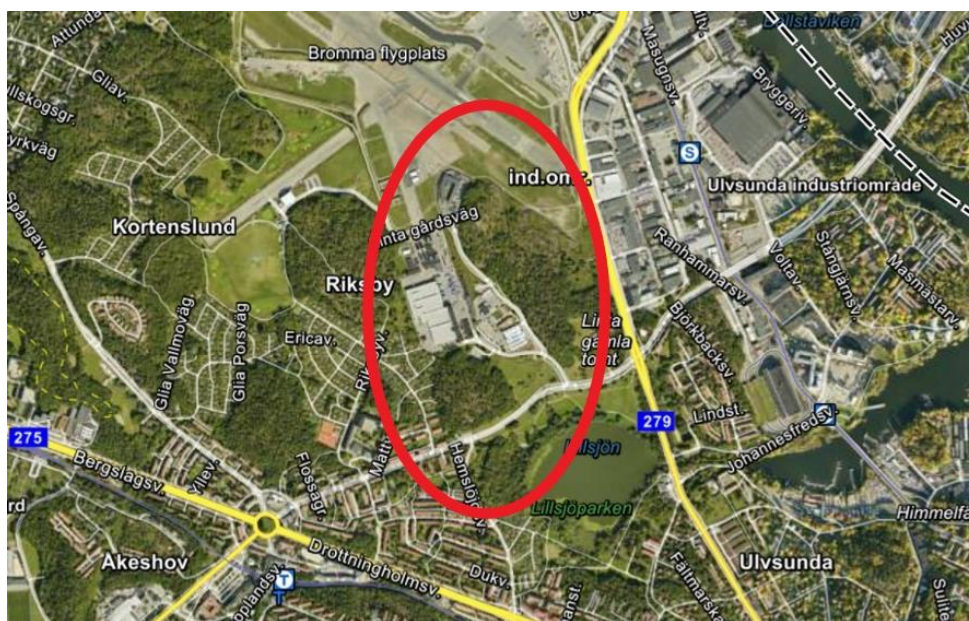
Vår bedömning är att det är möjligt att bebygga området kring Lintaverkens byggnader om detta görs med hänsyn till de kulturhistoriska värdena som området besitter. Det nu aktuella förslaget tar hänsyn till ovanställda riktlinjer då delar av Lintaverkens byggnader bevaras som en länk till områdets historik och nya kvarter planläggs utifrån de bevarade byggnaderna.

Bilbilaga

Historiska flygfoton från Eniro visar på områdets utveckling, det svartvita fotot är taget mellan 1955-67, det nedre fotot är från 2014-17.



På flygfotot från 1955 finns endast de äldsta byggnaderna inom området. Troligen hörde de samman med Bromma flygfält. Byggnaderna finns bevarade idag.



Lintavergens byggnader tillkom mellan 1958 och 1969.