

Roslagsbanan 18

Om- och påbyggnad för studentbostäder och kontor

Antikvarisk konsekvensanalys

2021-09-03



björking

Uppdragsnamn: Roslagsbanan 18.
Om- och påbyggnad för studentbostäder och kontor.
Antikvarisk konsekvensanalys.

Datum: 2021-09-03

Uppdragsnummer: 20U0426

Beställare: Stiftelsen Stockholms studentbostäder

Kontaktperson: Jan Pechan, SSSB

Konsulter Bjerking AB:

Uppdragsansvarig: Fredrika Mellander Rönn,
byggnadsantikvarie
tel: 010-211 86 57

Granskning: Byggnadsantikvarie Johan Delbeck

Rapportstatus: Slutversion

INNEHÅLL

INLEDNING	4
FÖRUTSÄTTNINGAR	6
KORT HISTORIK OCH BESKRIVNING AV OMRÅDET OCH BYGGNADEN	8
NULÄGESBESKRIVNING FORUM	9
MARK OCH GÅRD. KORT HISTORIK OCH NULÄGESBESKRIVNING	12
KULTURHISTORISK KARAKTÄRISERING. NÄRMILJÖ OCH ANLÄGGNING	14
FLYGFOTO	15
VIKTIGA SIKTLINJER NÄRMILJÖ	16
FÖRSLAG TILL OM- OCH TILLBYGGNAD	17
JÄMFÖRELSE FRÅN UTVALDA VYER - NÄRMILJÖ	23
VYER FRÅN VANADISLUNDEN OCH OBSERVATORIELUNDEN	28
PÅVERKAN PÅ STADSILUETTEN FRÅN UTVALDA VYPUNKTER	32
PÅVERKAN PÅ VÄRDEBÄRANDE KARAKTÄRSDRAG	33
KONSEKVENSBEDÖMNING FORUM OCH NÄRMILJÖN	35
RIKSINTRESSET - PÅVERKAN OCH KONSEKvens	37
REKOMMENDATIONER	38
HÄNSYN TILL KULTURMILJÖVÄRDEN I PLANFÖRSLAGET	38
UNDERLAG	39
BILAGOR	40

INLEDNING

Bakgrund och syfte

Bjerking har fått i uppdrag av SSSB, stiftelsen Stockholms studentbostäder, att utföra en antikvarisk konsekvensanalys i samband med framtagande av ny detaljplan för fastigheten Roslagsbanan 18 samt del av Norra Djurgården 1:37. Planens syfte är att pröva möjligheten att bygga på och bygga till studenthemmet Forum, skapa fler studentbostäder, samt kontor och kommersiell service.

Arkitektkontoret Sandell Sandberg har tagit fram ett förslag till om- och påbyggnad av studenthemmet Forum. Paju Arkitektur och Landskap är ansvariga för förslaget till landskapsgestaltning.

Byggnaden ligger på Norra Djurgården inom riksintresse för kulturmiljön och och gränsar till de s.k. värdekärnorna Esplanaderna, Institutionsbältet och Lärkstaden samt till Stenstadens yttre gräns. Forum är också klassificerat som särskilt kulturhistoriskt värdefull och ligger i en miljö med byggnader som bedömts vara av stort kulturvärde.

Viktiga utgångspunkter för en om- och tillbyggnad som tar hänsyn till miljön och de kulturhistoriska värdena är bl.a. är anpassningen till den befintliga topografin och till Forums arkitektur. Det är också viktigt att upprätthålla kontrasten mellan stenstadsbebyggelsen och det bergiga området nordost om Valhallavägen.

Konsekvensanalysen ska bedöma förslagets eventuella konsekvenser för byggnadens, närmiljöns och riksintressets kulturvärden. Till grund för analysen ligger en kulturmiljöanalys som utfördes av Bjerking 2019.

Metod och upplägg

Underlag för analysen är förslag till om- och tillbyggnad upprättat av Sandell Sandberg Arkitekter med förslag till gestaltning av gård och mark av PAJU Arkitektur och Landskap AB (Granskningshandling daterad 2021-06-22) och SSSB FORUM – projektbeskrivning (daterad 2020-06-18). Alla beskrivningar och illustrationer av förslaget är hämtade från dessa handlingar.

Planarbetet har bedrivits parallellt med konsekvensanalysen och sedan planhandlingarna färdigställts har även dessa kunnat bedömas (se sid. 38).

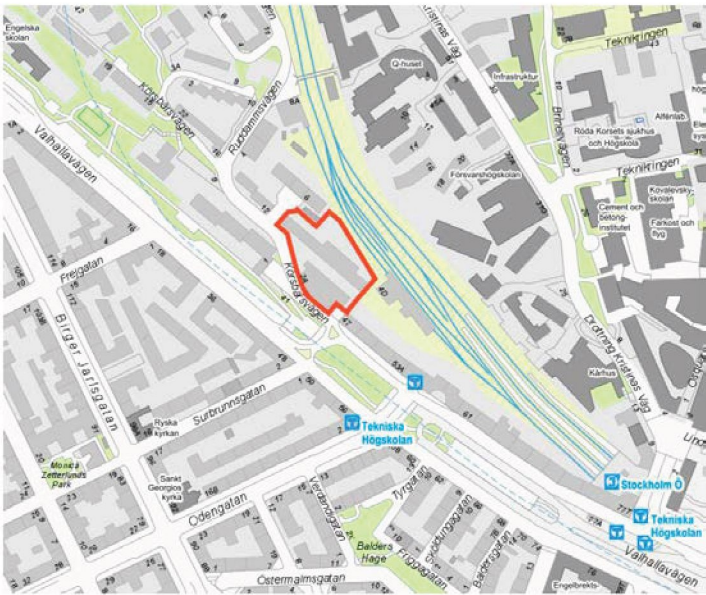
Konsekvensanalysen utgår från riksintresset och dess uttryck, samt den kulturhistoriska karaktärisering, med precisering av värdebärande karaktärsdrag, som ingår i den tidigare utförda kulturmiljöanalysen. Vissa textavsnitt har kopierats delvis eller i sin helhet från kulturmiljöanalysen från 2019. Områdets och byggnadens historik beskrivs endast sammanfattningsvis. För en mer fullödig historik hänvisas till kulturmiljöanalysen.

Konsekvensanalysen innehåller följande huvuddelar:

- Redovisning av förutsättningar/kulturhistoriskt skydd
- Kort historik och beskrivning av området och byggnaden
- Nulägesbeskrivning Forum
- Mark och gård. Kort historik och nulägesbeskrivning
- Kulturhistorisk karaktärisering - Forum, närmiljö
- Redovisning av förslaget
- Jämförelser utifrån utvalda vyer: närmiljö/stadssiluetten
- Påverkan på värdebärande karaktärsdrag och riksintresset
- Konsekvensbedömning
- Rekommendationer
- Hänsyn till kulturmiljövärden i planförslaget

Konsekvensanalysen beskriver påverkan på byggnaden, på närmiljön i det omgivande stadsrummet och på stadsbilden i stort, d.v.s. på större avstånd. Ur Sandell Sandbergs granskningshandling hämtas sex fotomontage för att bedöma närmiljön och för stadsbilden i stort finns två illustrationer från utvalda punkter, samt två sektioner. Konsevenserna av förslaget (Sandell Sandberg 2021-06-22) bedöms - och avslutningsvis - bedöms kortfattat hur planhandlingarna (granskningshandling 2021-08-25) tagit hänsyn till kulturvärdena.

Fokus ligger på byggnadens exteriör. Ingen interiör inventering har utförts. Interiörer har endast kommenterats när det gäller de byggnadsvolymer som ska rivas. En viktigt utgångspunkt när det gäller synen på själva byggnadsverket Forum är att arkitekten Ragnar Uppman var en av de främsta företrädarna för den strukturalistiska arkitekturprincip som innebar att byggnader skapades som föränderliga strukturer som skulle kunna byggas om och anpassas till nya tiders behov.



Planområdet. Illustration ur planbeskrivning.

Översiktlig beskrivning av miljön

Området ligger nära Roslagstull, nordost om Valhallavägen. Området kring fastigheten Roslagsbanan 18 har en varierad karaktär och präglas av läget i stadens utkant. Topografin, höjdskillnader och bebyggelsens anpassning till dessa förhållanden är karaktäristiskt för miljön. Här finns också stora inslag av grönska. I väster breder stenstadsbebyggelsen ut sig och kontrasten mellan esplanaden med stenstadsbebyggelsen och det bergiga området där Forum ligger är tydlig. Stenstadens yttre gräns är särskilt markant utmed Valhallavägen.

Kvarteret Roslagsbanan 18 uppfördes 1967- 1969 som Internationella studenthemmet Forum. Byggnaderna är belägna på en höjd vid Valhallavägens nordvästra del. I nordost ligger Roslagbanans spårområde och öster om spåren KTH:s institutionsområde.

Bebyggelsen på Roslagsbanan 18 utnyttjar den begränsade ytan på ett effektivt sätt. Forum samspelar med, och är anpassad till, omkringliggande byggnader. Anläggningen har utformats med hänsyn till topografin och miljön vid Valhallavägens slut och i synnerhet till de tidigare uppförda studenthemmen Domus och Nyponet. Detta gör att vissa delar av Roslagsbanan 18 är känsliga för förändringar som kan påverka stadsbilden.

Höjdskillnaderna på platsen uttrycks tydligt i den medvetna stegringen av byggnadskroppar som gör att Forum bildar ett tydligt stadsrum vid Körsbärsvägens anslutning till Valhallavägen.

Volymerna med fasader mot Valhallavägen och Körsbärsvägen bedöms vara känsligast för förändringar. Även de nordöstra delarna av anläggningen, som vänder sig mot Roslagsbanans område, är utformade med omsorg. Denna sida har dock idag karaktär av ”baksida” och bedömdes i kulturmiljöanalysen ha medelhög känslighet för förändringar. De delar som vänder sig mot spårområdet i sydost bedömdes ha lägst känslighet för förändring.

Planområdet ligger i anslutning till ett större potentiellt utvecklingsområde för bland annat bostäder vid nuvarande Östra station. Om planerna genomförs kommer de delar som bedömts ha medelhög till låg känslighet (fasader mot sydost och nordost) att få karaktär av ”framsida” och därmed bli mer känsliga för förändring.

Genom att Forum är beläget på en höjd kan anläggningen anas även från andra höjdpunkter i staden.

Fastigheten Roslagsbanan 18 ägs av Statens Fastighetsverk och är upplåten med tomträtt till Stiftelsen Stockholms studentbostäder.

Tidigare ställningstaganden

Startpromemoria för planläggning av Roslagsbanan 18 i stadsdelen Norra Djurgården, Östermalm (ca 125 studentbostäder)

Stadsbyggnadskontoret bedömer i tjänsteutlåtande 2018-05-21 (Dnr 2017-18577) att en komplettering med en påbyggnad dels bidrar till att uppfylla studentbostadsmålet, dels bidrar till stadens avsikt att stärka Körsbärsvägen som entréstråk till boendemiljö och stora målpunkter inom Vetenskapsstaden. Stadsbyggnadskontoret föreslår att stadsbyggnadsnämnden beslutar att planarbete påbörjas.

Syftet med planen är att pröva möjligheten att bygga på befintligt studenthem, till skapa fler studentbostäder, kontorslokaler och kommersiell verksamhet i ett attraktivt läge. Ett vidare syfte är att förbättra möjligheten för ett rikt stadsliv genom att öppna upp bottenvåningarna mot Körsbärsvägen.

Stadsbyggnadskontoret skriver att områdets präglas av en varierad bebyggelse, med byggnader av olika ålder, höjd och utformning som ändå skapar en miljö som hålls samman av fasadmateriäl i tegel och ljusa putskulörer liksom av bebyggelsens tydliga anpassning till omgivande topografi.

Stadsbyggnadskontoret bedömer, utifrån dåvarande kunskapsunderlag, att detaljplanens genomförande inte kan antas medföra sådan betydande miljöpåverkan som åsyftas i PBL (2010:900) 4 kap 34§ eller MB 6 kap 11§, att en miljöbedömning behöver göras. Planförslaget överensstämmer med gällande översiktsplan. Den planerade verksamheten bedöms inte medföra väsentlig påverkan på miljö, kulturarv eller människors hälsa.

Stadsbyggnadskontoret framhåller att fastigheten ligger inom riksintresse för kulturmiljövården och att det därför är angeläget att höjdförhållandena studeras med hänsyn till den omgivande stenstadens bebyggelse.

Husens avtrappade höjd mot Valhallavägen och de karaktäristiska pulpettaken vända mot gården bör vara en förutsättning att förhålla sig till för den nya påbyggnaden. Det är viktigt att byggnaderna fortsättningsvis förhåller sig till det omgivande stadsrummet och att vyerna mot Roslagsbanan 1 (*bostadshus från 1930-talet vid Valhallavägen*) och Körsbärsbladet 5 (*studenthemmet Domus*) ej byggs för.

Stadens anpassning till naturen är ett av Stockholms särdrag och utgör en del av riksintresset, därför är det angeläget att höjden på nya påbyggnader anpassas så att den sluttande terrängen går att utläsa. En påbyggnad ska gestaltas med god arkitektur av hög kvalitet.

Stadsbyggnadskontoret skriver vidare att en påbyggnad ska utformas så att den bidrar till en attraktiv helhet, både vad gäller arkitektoniska kvaliteter och stadsbildens helhetsverkan.

Mot Valhallavägen präglas Körsbärsvägen av en bred gatusektion, lastintag och stängda fasader och Forum anses ha ett oklart förhållande till gatan och gaturummet. I samband med en påbyggnad bör därför möjligheten att aktivera och öppna upp fasaddelen mot Körsbärsvägen för att levandegöra stråket studeras.

Stadsbyggnadskontoret föreslår att planarbetet ska utredas vidare med parallella uppdrag. De parallella uppdragen genomfördes under våren 2019.

Förtydliganden i texten ovan har lagts till i kursiv.

SAMMANFATTNING AV STADBYGGNADSKONTORETS RIKTLINJER FÖR PÅBYGGNAD

1. Höjdförhållandena ska studeras med hänsyn till den omgivande stenstadens bebyggelse.
2. Höjden på nya påbyggnader anpassas så att den sluttande terrängen går att utläsa.
3. Byggnaderna ska även fortsättningsvis förhålla sig till det omgivande stadsrummet.
4. Vyerna mot Roslagsbanan 1 och Körsbärsbladet 5 (Domus) får ej byggas för.
5. Husens avtrappade höjd mot Valhallavägen och de karaktäristiska pulpettaken vända mot gården bör vara en förutsättning att förhålla sig till för den nya påbyggnaden.
6. Påbyggnad ska gestaltas med god arkitektur av hög kvalitet.
7. Sammanfattningsvis ska en påbyggnad utformas så att den bidrar till en attraktiv helhet både vad gäller arkitektoniska kvaliteter och stadsbildens helhetsverkan.
8. Möjligheten att aktivera och öppna upp fasaddelen mot Körsbärsvägen för att levandegöra stråket ska studeras.

Punkt 1, 2, 3 och 4 relaterar till Riksintresset för kulturmiljövården, MB 3 kap 6§
Punkt 2, 3, 4, 5 och 6 relaterar till att Forum pekats ut som särskilt kulturhistoriskt värdefull byggnad, PBL 8 kap, §§ 13, 14, 17.

Kommentar till punkt 2, 3 och 4 ovan: Anpassningen till terrängen och det omgivande stadsrummet/närmiljön är något som präglar byggnadsverket Forum - samtidigt som det lokala stadsrummet är en del av riksintresset.

På sid. 38 finns en kortfattad bedömning av hur kulturmiljövårderna hanteras i förslaget till detaljplan (granskningshandling 2021-08-25).



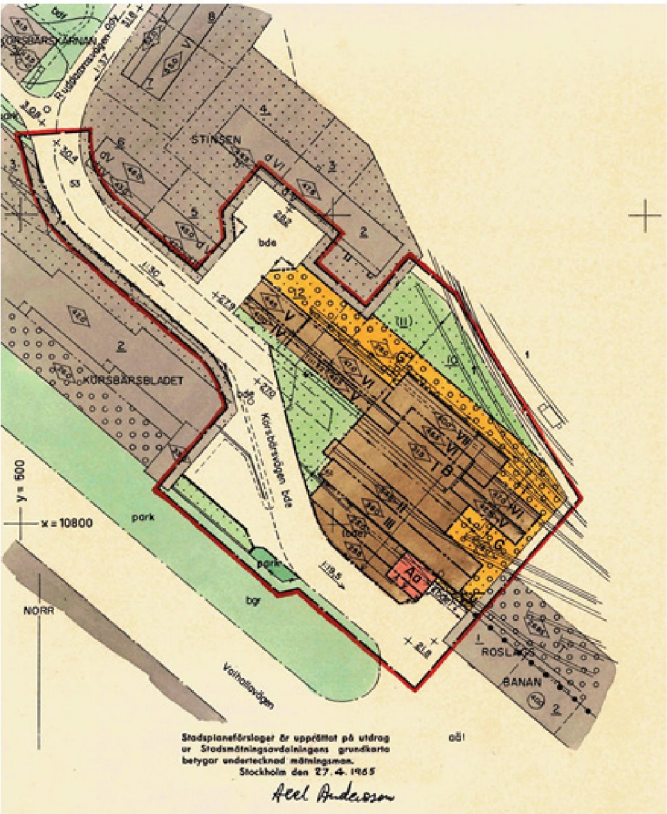
Flygfoto över fastigheten Roslagsbanan 18. Siffrorna anger 1: studenthemmet Forum, 2: studenthemmet Domus, 3: bostadshuset Roslagsbanan 1 och 4: allmän platsmark. Illustration ur planbeskrivning.

FÖRUTSÄTTNINGAR

Gällande detaljplaner

Roslagsbanan 18 ligger inom en del av kvarteret Stinsen mm, som omfattas av stadsplan Pl. 6469, vilken vann laga kraft 1965-12-22. Planen upprättades för att möjliggöra byggandet av det internationella studenthemmet Forum. Byggnaderna planerades i 1-7 våningar, med ett husdjup av ca 13 m. Husen skulle läggas parallellt med Valhallavägen och även med de befintliga husen i området. I mitten fanns en entrégård. Anläggningen skulle innehålla bostäder, restaurang, kansli och garage. Garaget skulle placeras i källarvåningarna och ge ett överskott av bilplatser. En transformator skulle också inrymmas i byggnaden (markerad med rött på planen nedan). Gul prickmark är underbyggd gård som får planteras.

För fastigheten gäller också följande planer:
Pl 6908. Ändrad stadsplan för delar av stadsdelarna Östermalm, Vasastaden m.fl. som vann laga kraft 1968-07-16. (Begränsning av byggnadsdjupet.)
Dp 2002-11171-54. Ändrad detaljplan för norra Vasastaden mm. Varsamhetsbestämmelse och upphävande av vindsinredningsförbud, som vann laga kraft 2003-07-16.



Utsnitt ur gällande detaljplan fastställd 1965.

Översiktsplan

I gällande översiktsplan för Stockholm, laga kraftvunnen i mars 2018, ingår planområdet i stadsutvecklingsområde med blandad stadsbebyggelse där omfattande kompletteringsmöjligheter föreslås. Stadsbyggnadskontoret påbörjade 2012 ett planarbete för området vid västra delen av Valhallavägen och har upprättat ett program som anger utgångspunkter och mål för planeringen av ny bebyggelse. Förslaget innehåller ca 700 lägenheter, idrotthallar och skola. Samtidigt föreslås en förändring av västra delen av Valhallavägen med förbättringar för cyklister, gående och kollektivtrafik. 2016 beslutades att planen läggs vilande p.g.a. för dålig luftkvalitet i området.

STOCKHOLMS STADS KULTURHISTORISKA KLASSIFICERING
Fastigheten är grönklassad av Stockholms Stadsmuseum. Detta innebär att Roslagsbanan 18 är en "fastighet med bebyggelse som är särskilt värdefull från historisk, kulturhistorisk, miljömässig eller konstnärlig synpunkt."



- BLÅ - Fastighet med bebyggelse av synnerligen högt kulturhistoriskt värde.
- GRÖN - Fastighet med bebyggelse som är särskilt värdefull från historisk, kulturhistorisk, miljömässig eller konstnärlig synpunkt.
- GUL - Fastighet med bebyggelse av positiv betydelse för stadsbilden och/eller av visst kulturhistoriskt värde

Plan- och bygglagen

För byggnaden är följande paragrafer i Plan-och bygglagen tillämpliga:
8 kap. 13 § Förbud mot förvanskning
En byggnad som är särskilt värdefull från historisk, kulturhistorisk, miljömässig eller konstnärlig synpunkt får inte förvanskas.

8 kap. 14 § Underhåll och varsamhet
Ett byggnadsverk ska hållas i vårdat skick och underhållas så att dess utformning och de tekniska egenskaper som avses i 4 § i huvudsak bevaras. Underhållet ska anpassas till omgivningens karaktär och byggnadsverkets värde från historisk, kulturhistorisk, miljömässig och konstnärlig synpunkt. Om byggnadsverket är särskilt värdefullt från historisk, kulturhistorisk, miljömässig eller konstnärlig synpunkt, ska det underhållas så att de särskilda värdena bevaras.

PBL 8 kap. 17 § Varsamhetskrav
Ändring av en byggnad och flyttning av en byggnad ska utföras varsamt så att man tar hänsyn till byggnadens karaktärsdrag och tar till vara byggnadens tekniska, historiska, kulturhistoriska, miljömässiga och konstnärliga värden.

Riksintresse AB 115 Stockholms innerstad med Djurgården

Utredningsområdet ligger inom område av riksintresse för kulturmiljövården, och regleras enligt 3 kap. 6§ Miljöbalken.
De värden som ligger till grund för riksintresset får inte påtagligt skadas.

Riksintresset har följande motivering:
Storstadsmiljö, präglad av funktionen som landets politiska och adminitrativa centrum sedan medeltiden och de mycket speciella topografiska och kommunika-tionsmässiga förutsättningarna för handel, samfärdsel och försvar. Utvecklingen inom stadsplane- och byggnadskonsten har fått särskilt tydliga uttryck med alla epoker från medeltid till nutid väl representerade. Residensstad, domkyrko- och universitetsstad samt viktig sjöfarts- och industristad. (Stiftsstad, Skolstad.)

Bland uttrycken för riksintresset finns följande skrivningar som berör Forum med omgivningar:

- Det sena 1800-talets stadsbyggande med esplanadsystemet och gator av olika bredd och karaktär, och byggnader i bestämda hushöjder.
- Den täta och enhetliga stenstadsbebyggelsen.
- 1900-talets stadsbyggande och bebyggelseutveckling. Lärkstaden, ...och andra miljöer som återspeglar stadsplanering och bebyggelseutvecklingen under århundradets inledande årtionden.
- Terränganpassade planer, anpassningen till naturen.
- Parkanläggningar och grönska.
- Det vetenskapliga, intellektuella och religiösa livets byggnader och miljöer.
- Institutionsbältet på Norra Djurgården....
- De tydligt avläsbara ”årsringarna” i stadsväxten. Stenstadens tydliga yttre gräns.
- Stadssiluetten med den begränsade hushöjden.

Hela rikintressebeskrivningen finns i bilaga 1.

Nationalstadsparken

Fastigheten ingår inte i Kungliga Nationalstadsparken.

Riksintressets värdekärnor och särdrag

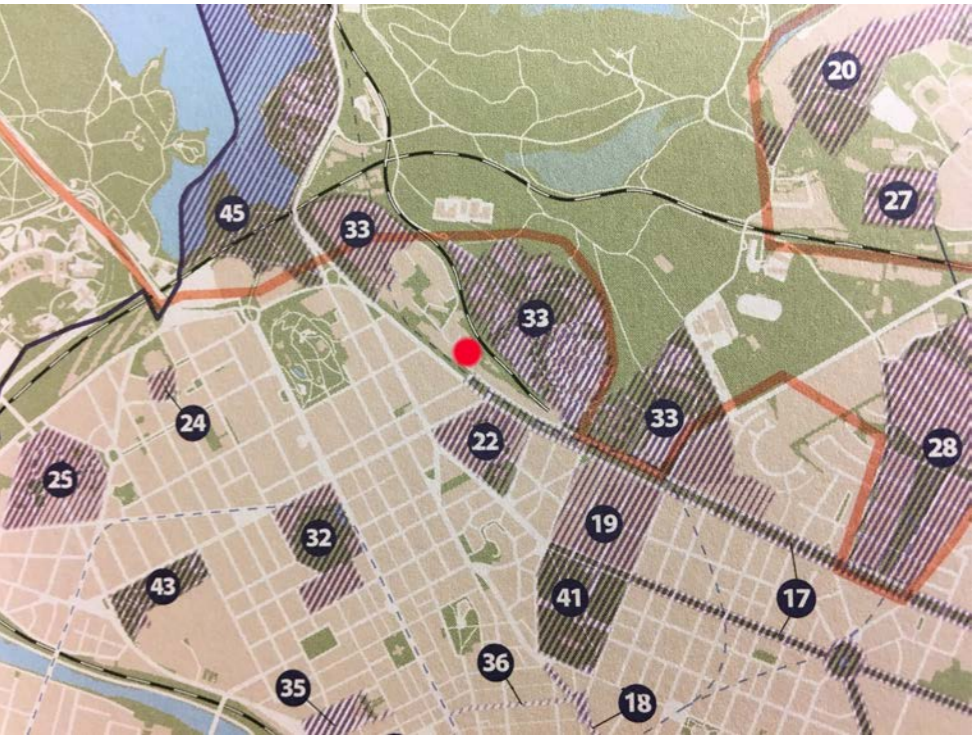
Området ligger inte inom någon av riksintressets värdekärnor, men gränsar till flera värdekärnor, se karta till höger, och tangerar även ett s.k. särdrag inom riksintresset. Här nedan ges en kortfattad beskrivning av dessa värdekärnor och särdraget Stenstadens yttre gräns.

ESPLANADERNA
År 1866 presenterades den så kallade Lindhagenplanen. Planen innebar att stadsplanemönstret från de stora städerna på kontinenten, som Wien och Paris, introducerades i Stockholm. Det s. k. Esplanadsystemet bygger på en klassicis-tisk tradition med rätvinkliga kvarter som inordnades i ett storskaligt system av gatuaxlar och platsbildningar. Planerna godkändes kring 1880 och Valhallavägen är ett framträdande exempel på tidens stadsplaneideal med breda trädplanterade gator. Esplanadplanteringarna bildar tillsammans med de monumentala och en-hetliga 1800-talspalatsen på Valhallavägen värdefulla rum längs en av Stockholms främsta paradgator.

INSTITUTIONSBÄLTET
Institutionsområdet som tillkom på Norra Djurgården i början av 1900-talet bildar ett säreget bälte utanför den tätbebyggda staden. Byggnader och hela anlägg-ningar berättar i dag om Sveriges undervisnings- och forskningshistoria. Delar av institutionsområdet framhäver Stockholms roll som huvudstad, då flera av insti-tutionerna är av nationell betydelse. Utvidgningar av institutionerna har utförts med hänsyn till miljön och de har därför kunnat bibehålla en enhetlig karaktär.

LÄRKSTADEN
Området som är starkt kuperat började bebyggas först i början av 1900-talet enligt tidens nya stadsplaneideal, inspirerade av den engelska trädgårdsstaden och den österrikiske arkitekten Camillo Sittes idéer. Dessa gick ut på att anpassa bebyggelsen till den naturliga topografin och ge stadsbilden liv med svängda gator enligt medeltida mönster. Bebyggelsen karakteriseras även av det tidiga 1900-ta-lets krav på materialverkan med handslaget tegel, ofta mönstermurat, genomfär-gad puts och höga tegeltäckta takfall.

STENSTADENS YTTRE GRÄNS
Gränsen mellan den tätbyggda stenstaden och det glesbyggda institutionsbältet, som planlades under 1800-talet, är än i dag välbevarad längs Valhallavägen. Den-na tydliga årsring berättar om stadsplaneideal som på andra ställen i Stockholm har blivit svår att uppfatta på grund av stadsomvandlingen och stadens ständiga tillväxt.



Linjerade ytor markerar värdekärnor för riksintresset. Röd prick anger ungefärlig plats för Roslagsbanan 18. (Illustration hämtad från Alla Tiders Stockholm. Riksintressen för kuitu-miljövården. 2014.)

Värdekärnor på kartan som berör analysområdet.
17: Esplanaderna Karlavägen, Narvavägen, Strandvägen och Valhallavägen
22: Lärkstaden
33: Institutionsbältet på Norra Djurgården

KORT HISTORIK OCH BESKRIVNING AV OMRÅDET OCH BYGGNADEN

Kvarteret Roslagsbanan

Nuvarande fastigheten Roslagsbanan 18 ligger på mark som tidigare ingick i Roslagsbanans spårområde och kvarteret Stinsen. Kvarteret anlades som en skärm mot Roslagsbanan och bebyggdes med bostadshus i början av 1930-talet.

Lamellhus och studentboende i bergig terräng

Den branta beriga terrängen på nordöstra sidan av Valhallavägen (Djurgårds-sidan) gjorde den svår att bebygga. År 1941 fastställdes en ny stadsplan för området från Albano till platsen där Körsbärsvägen möter Valhallavägen idag. I planen ingick breddning av Valhallavägen och nya lamellhus i kvarteret Körsbärsbladet och intilliggande kvarter. Planen är underskriven av Albert Lilienberg. Han var en av de främsta företrädarna för den österrikiske arkitekten Camillo Sittes stadsplanering. Lilienbergs planer utmärktes av terränganpassning med svängda former, där blicken inte skulle försvinna ”ut i intet”.

Stadsplanen från 1941 karaktäriseras av anpassning till naturmiljön och topografin. Vägarna slingrar sig uppför höjden och naturmarken har tagits tillvara. Den nya bebyggelsen har anpassats till terrängen och här finns stora inslag av grönska. Bebyggelsen i området, som består av både bostäder och institutioner, är öppnare och mer oregelbunden än den sammanhållna stenstadsbebyggelsen.

Terrasser för parkering och underbyggda garage murade med natursten anlades i slänten ner mot Valhallavägen för att ta upp nivåskillnaderna. Närmare Roslags-tull anlades Roslagsparken parallellt med vägen. Här finns branta klippväggar, berg i dagen och terrasser.

Ett närliggande exempel på samma typ av stadsplan finns i Lärkstaden, utformad av Per-Olof Hallman i början av 1900-talet. Den bergiga topografin vändes till ett positivt värde i stadsbyggandet och bildade en kontrast till högexploaterade stadsdelar med rätvinkliga stadsplaner på avjämnad mark.

Området kring Körsbärsvägen bebyggdes snabbt med bostäder och 1953 uppfördes Domus som det första bostadshuset för studenter. En ändring i stadsplanen 1956 medgav att den ”*helt horisontalt betonade bebyggelsen i kv Körsbärsbladet och Nyponet mot nordväst avslutas med ett 19 våningar högt hus i kv Nyponet. Terrasser förmedla höjkillnaden mellan Körsbärsvägen och den utmed Valhallavägen belägna parkremsan. På terrasserna skola parkeringsplatser anordnas.*”

Domus är ritat av Dag Ribbing och Nyponet av Lennart Ribbing. Domus i femvåningar har fasader i gult tegel och tegeltäckta sadeltak. Nyponet med fasader i rött tegel och betong är ett välkänt landmärke som markerar stenstadens gräns mot norr.

Stiftelsen Stockholms studentbostäder skapades år 1958 av Stockholms studentkårers centralorganisationen (SSCO) under en tid då bristen på studentbostäder var alarmerande. Orsaken var stora kullar av studenter i kombination med en kraftig utbyggnad av universiteten. 1969 kompletterades studentbostäderna med internationella studenthemmet Forum.

Forum

Forum ritades av Ragnar Uppman vid A4 Arkitektkontor. Arkitekten beskriver själv i skriften *Forum: the international student house in Stockholm* att tomten innebar en utmaning. Den var trång, oregelbunden och med en höjdskillnad på sex meter. Tomten var också utsatt för trafiken på Valhallavägen och på Roslagsbanan. Planförutsättningarna innebar dessutom att ett stort antal parkeringsplatser skulle anläggas på tomten.

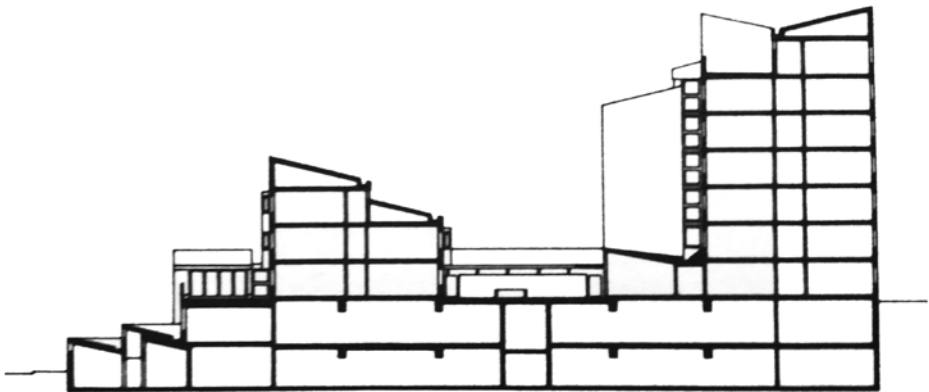
Lösningen på parkeringsfrågan blev ett parkeringsgarage i 2 våningar som tar upp höjdskillnaden. Över garagedelen flankerar två byggnader en gård. På den vindskyddade gården fanns en spegeldamm. Den högre byggnaden närmast järnvägen innehöll enkelrum. Den motstående byggnaden innehöll dubbelrum och kontor. Komplexet innehöll också lokaler för undervisning och dans, bibliotek och lärum, bordtennisrum och bastu. Här fanns även studievägledare och meditationsrum, mm.

Betongsockeln innehöll på plan 1 bl.a. transformatorstation och uthyrbara musikinspelningsrum, på plan 2 kontor och på plan 3 en terrass. En kubformad byggnadsvolym med tegelfasad och pulpettak som ansluter till betongdelen innehöll två rum på plan 2 och på plan 3 ett lunchrum, med utgång till terrassen.

I skriften beskrivs de utvändiga blåmålade snickerierna, idag ersatta av plåt. Syftet med den blå kulören var att framhäva det gula teglet. Arkitekten avslutar sin redogörelse med orden: ”*And we have not been afraid of colour. After all it is 1969.*”

Arkitektkontoret A4 och Ragnar Uppman (1929 - 2013)

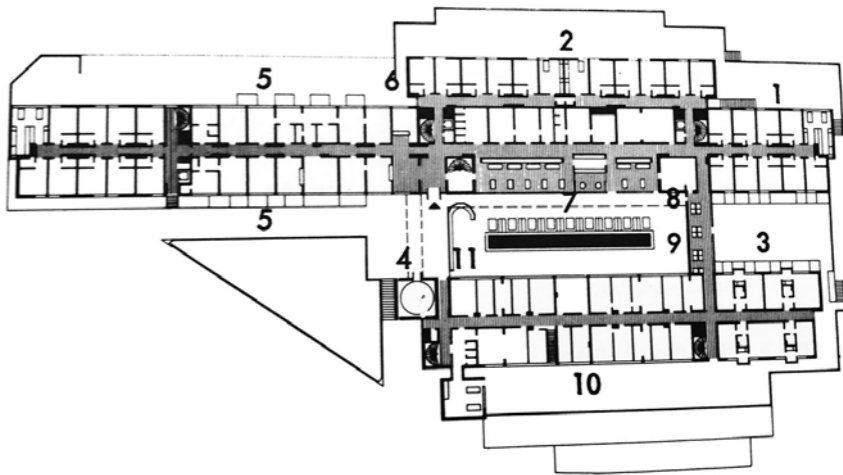
Tillsammans med Tage Hertzell, Lennart Lundström, och John Sjöström startade Uppman arkitektkontoret A4 år 1956. Uppman och A4 var bland de främsta företrädarna för den strukturalistiska arkitektur som utvecklades under 1960-talet inom Byggnadsstyrelsen. Man skapade byggnader som föränderliga strukturer som skulle kunna byggas om och anpassas till nya tiders behov. Byggnader skulle inte längre skräddarsys efter olika funktioner enligt funktionalismens ideal. Mycket av detta berodde på alla komplicerade installationer som hörde till den nya tidens byggande.



Forum, sektion. (Källa: *Forum: the international student house in Stockholm, Stockholm, 1969.*)

Nedan: Planskiss från ”*Forum: the international student house in Stockholm, Stockholm*”, 1969.

- 1: Single room
- 2: Common kitchen
- 3: Two - Room apartment
- 4: Non confessional meditation room
- 5: Student health bureau, student priests, student advisors
- 6: Rooming agency
- 7: Tavern
- 8: Library
- 9: Reading-room
- 10: Secretariats for SSCO and SSSB (two floors)
- 11: Dancing and lecture hall of the floor below



NULÄGESBESKRIVNING FORUM

Forum är ett studentboende med cirka 300 korridorsrum och lägenheter och innehåller också huvudkontor för Stiftelsen Stockholms Studentbostäder (SSSB), samt föreningslokaler.

Sockelvåningarna närmast Körbärsvägen är utförda i betong. Forums bostadsdelar består av ett hus med 3 våningar mot Körbärsvägen/Valhallavägen och 2 våningar mot gården (idag Hus B) - och en högre byggnad med 5-7 våningar mot Roslagsbanan i nordost (idag Hus C). Mellan de båda bostadshusen finns en skyddad gård. Den nordöstra byggnaden består av flera volymer förskjutna i förhållande till varandra. Här är miljön starkt påverkad av närheten till Roslagsbanans spårområde.

Husen utgörs av smala, sammanfogade byggnadskroppar med pulpettak. Karaktäristiskt är pulpettaken som lutar inåt mot gården och att byggnadsvolymer som är vända mot gården är en våning lägre. Genom att byggnaderna merna är uppdelade i två volymer förskjutna i höjd- och sidled framstår de drygt tolv meter breda huskropparna som smala skivor och den stora anläggningen upplevs på grund av detta mindre kompakt. Volymerna är utförda med precision och ger ett skarpskuret intryck.

Studenthemmet som helhet har en ljusgul tegelfasad, som anknyter till Domus, och - som kontrast - fönster, trapphus med flera detaljer i blå plåt. Taken är täckta med korrugerad omålad plåt (några delar med falsad plåt, respektive papp).

Över fönstren ligger synliga betongbalkar som redovisar konstruktionen. Fasadelement med frilagd, finkorning ballast förekommer. Socklar och sockelvåningarna är utförda i formgjuten betong. Användandet av rå betong i delar av anläggningen och valet att låta tekniska detaljer som betongbalkar utgöra arkitektoniska motiv gör att Forum kan karaktärsieras som "brutalistisk" arkitektur.

Närmast fasaderna finns gräsplanterad förgårdsmark och upphöjda planteringsbäddar av betong. Framför entrén finns en platsbildning belagd med betongplattor och gatsten och med stödmurar av betong. Stödmurar och räcken av betong har, liksom socklar, utförts med synlig brädform.

Genom en loggia med skärmtak kommer man in på gården, belagd med betongplattor. Gården avgränsas med träspaljéer och är försedd med planteringslådor av betong, planterade med barrväxter. Loggian motsvaras på motstående sida av en lågdel som förbinder Hus B och Hus C. *Gården beskrivs närmare på sid 12-13.*

När man betraktar Forum från Valhallavägen ger sockelvåningarna i två våningar i betong ett tungt och slutet intryck. Sockelvåningarna som innehåller kontor ligger framskjutna i förhållande till det angränsande 1930-talshuset, medan bostadshuset i gult tegel är tillbakadraget. Körbärsvägen slingrar sig uppför berget och i fonden ser man studenthemmen Domus och Nyponet.



Vy från Valhallavägen mot Körbärsvägen. På bilden syns t.h. Roslagsbanan 1 från 1930-talet, därefter Forum med betongsockeln och i fonden Domus och Nyponet.



Ovan: Forums byggnader följer Körsbärsvägens sträckning. Foto mot nordost.

Till vänster: Foto från parken vid Valhallavägen mot Forum. Parken är ritad av Erik Glemme och är den östligaste delen av Roslagsparken.

Ovan: foto mot sydost med Forums sockelvåningar i förgrunden och gaveln på ett av 1930-talshusen i kvarteret Roslagsbanan 1 som ett utropstecken i fonden.

Till höger: Framför Forum finns en öppen yta med utsikt över stenstadsbebyggelsen vid Valhallavägen.





Mellan de distinkta byggnadsvolumerna finns vertikala fönsterpartier i blålackerade metallprofiler.



Från spårområdet i sydost ser man de karaktäristiska gavelpartierna. Denna del av anläggningen har, i dagsläget, i större utsträckning karaktär av baksida.



Foto mot nordost.



Bostadslängan närmast Roslagsbanan, foto mot sydost.

MARK OCH GÅRD - kort historik och nulägesbeskrivning

Utemiljön vid Forum

Studenthemmet Forum består av två huskroppar och mellan bostadshusen bildas överbyggda gårdsrum. Dessutom finns ytor vid entrén och bakom huskomplexet som ingår i den ursprungliga trädgårdsanläggningen.

URSPRUNGLIG TRÄDGÅRDSPLAN

Husen har grupperats och utformats för att få in maximalt solljus. Husens olika höjd och pulpettaken med fall in mot gården skapar ett skyddat rum, ”de omfamnar gården”. En Illustrationsplan och en planteringsplan signerade Per Friberg 1967 (rev. 1969) visar ursprunglig gestaltning.

Anläggningen består enligt illustrationsplanen av den centrala innergården och ett mindre gårdsrum sydost om denna. De två gårdarna är förbundna med en dörr. Här finns också en terrass i sydväst (på betongsockeln), en tresidig yta i anslutning till entrén, planteringar längs fasaden på den nordöstra, långa huskroppen (idag Hus C) och ytan bakom Forum i nordost. Dessutom finns en mindre planteringsyta vid den sydöstra gaveln. Den centrala gården domineras av spegeldammen i gårdens mitt. Entrén avgränsas från gården med en mur som är svängd i ena änden. Planteringskärl av trä finns dels på innergårdens sydvästra del, men även på den mindre sydöstra gården och på terrassen i sydväst.

Per Friberg (1920-2014) anses vara en av Sveriges främsta landskapsarkitekter under senare delen av 1900-talet. Han kombinerar en fri och modernistisk ansats med ett klassiskt anslag. Utformningen anknyter gärna till dansk trädgårdstradition, som är mer arkitektonisk än den samtida svenska.

Den ursprungliga planteringsplanen visar en genomtänkt gestaltning vad gäller komposition och växtval med blomning under olika säsonger. Vintergröna växter förekommer. Perenner planteras i lösa lådor av trä, medan buskar sätts i fasta planteringsbäddar vid husfasader samt på friytor vid entréerna.

Gestaltningen kännetecknas av tydliga geometriska former. I mitten på den centrala gården finns den rektangulära spegeldammen omgiven av bord och bänkar respektive kvadratiske planteringslådor. Marken är belagd med kvadratiske betongplattor. Det geometriska formspråket är typiskt för Per Friberg. Precist utformade planteringsbäddar är utställda som byggstenar. Som kontrast till det strikta formspråket, och till byggnadernas gula tegel och råa betongytor, har han valt växter med olika växtsätt, höjd, blomning och kulör.

TRÄDGÅRDEN IDAG

Det är inte mycket av den ursprungliga markplaneringen som finns kvar idag. Den centrala gården har förändrats i flera steg. Tavernan, som var inrymd i en lågdel på gårdens nordöstra sida, revs 2008 och byggdes om till studentägenheter. Lägenheterna avgränsades på gården med spaljéer, vilket gav gården en mer privat karaktär. 2015 renoverades gårdens tätskikt och i samband med detta revs muren vid entrén liksom den f.d. dammen som då användes för plantering. En planteringslåda med svaga böjar byggdes av betongsten framför kontorslängan, mitt emot de nya lägenheterna. 20 planteringslådor av betong med synlig ballast placerades ut i gårdens längdaxel, tillsammans med fyra bord med bänkar. Sittgrupperna avgränsades med spaljéer.

De andra två gårdsrummen; den lilla gården mot Roslagbanan i sydost och terrassen utanför kontoret mot sydväst är också förändrade. På terrassen finns idag endast ett par bord med bänkar och några krukor samt runda planteringskärl med växter. Plattorna med synlig ballast är sentida. Den lilla gården i sydost innehöll ingenting vid inventeringen i januari 2019, endast markbeläggning med ursprungliga betongplattor. Dörren till den centrala gården är igensatt.

Den tresidiga ytan vid entrén i nordväst har nyligen gjorts om för att rymma en sopanläggning under mark. Här finns två runda sopkärl och cykelparkering med skärmtak. Muren har delats av, liguster har ersatts av smågatsten. Ursprungliga träd har försvunnit och delvis ersatts av körsbärsträd. Framför entrén och även väster om de lägre huskropparna, ned mot Körsbärsvägen, är marken belagd med betongplattor.

Planteringarna i betonglådor vid den långsträckta fasaden vid entrén finns kvar, medan endast rester återstår av planteringar och träd vid sydöstra gaveln. Anläggningen på husets baksida mot nordost har i stort sett bibehållit sitt utseende; med gräsplantering inramad av kantsten av betong och uppvuxna askar. En ursprunglig uteplats med betongplattor har bevarats.

SAMMANFATTNING

Det som återstår är markbeläggningen av betongplattor, planteringar invid den långsträckta fasaden vid entrén samt gräsmatta och ett antal träd på anläggningens baksida i nordost. Spegeldammen på den centrala gården och den strikta geometrin har ersatts av en planteringslåda med svängd form längs med hela den sydvästra fasaden. Här finns planteringar med vintergröna växter samt ljuspollare. Förändringarna har medfört en ny gestaltning av innergården, karaktäristisk för 2000-talet. Gården präglades ursprungligen av strikt geometri. Den svängda planteringslådan innebär ett nytt formelement och den tidigare öppna gården har delats upp av spaljéer.

Den lilla gården och terrassen kännetecknas i dag främst av sin torftighet, med total avsaknad av, eller fåtaliga planteringar. Ytan framför entrén till Forum har genomgått en påtaglig ombyggnad.

RIKTLINJER

Den ursprungliga trädgårdsplaneringen är noga genomtänkt och ritad av en av landets främsta landskapsarkitekter i en arkitektonisk trädgårdstradition. Den har ett strikt formspråk som anknyter till byggnadens skarpskurna former. En varierad växsammansättning kontrasterar mot de geometriska formerna och råa betongytor.

Vid en eventuell förändring av trädgårdsrummen och anslutande ytor bör man i första hand återställa det ursprungliga utförandet och i andra hand utgå från Fribergs ”grammatik”, dvs. strikt geometri när det gäller gestaltning och placering av t.ex. planteringskärl samt val av betong som material. Som kontrast väljs växter av olika karaktär.

Fribergs ursprungliga anläggning kännetecknades bl.a av:

1. Rektangulära gårdsrum
2. Kvadratiske planteringslådor utställda som byggstenar
3. Rektangulär spegeldamm
4. Rektangulära planteringslådor vid den långsträckta fasaden utanför huvudentrén
5. Kvadratiske betongplattor på mark
6. Kontrast mot det strikta formspråket genom växter med olika växtsätt, höjd, blomning och kulör
7. Planteringar och träd vid sydöstra gaveln
8. Gräsmatta och träd, samt uteplats på baksidan i nordost
9. Stödmurar i formgjuten betong
10. Inriktning på socialt umgänge/mötesplats – ej privatisering

Av ovanstående kvarstår nedanstående delar, varav punkt 1, 4, 5, 8, 9 och 10 bör bevaras.

1. Rektangulära gårdsrum
2. Kvadratiske planteringslådor utställda som byggstenar, dock sekundära
4. Rektangulära planteringslådor vid den långsträckta fasaden utanför huvudentrén (Hus C)
5. Kvadratiske betongplattor på mark
8. Gräsmatta och träd, uteplats på baksidan i nordost
9. Stödmurar i formgjuten betong
10. Inriktning på socialt umgänge/mötesplats, dock har delar privatiserats

Mer information om utemiljön finns i kulturmiljöanalysen, 2019.



Ovan: Den ursprungliga gården med bord och bänkar, spegeldamm och planteringslådor av trä. Planteringslådorna är tomma, kanske är bilden tagen innan gården färdigställdes. Marken är belagd med betongplattor. I förgrunden skimtar en betongmur. Foto ur skriften *Forum: The International Student House in Stockholm*. Foto mot sydost.

Till vänster: Vy mot entrén från väster.

Ovan: Motsvarande vy idag visar hur det strikta formspråket mjukats upp med en svängd mur, och planteringar närmast fasaden. Spegeldammen är borta och på dess plats står planteringskärl av betong. Bord och bänkar har skärmats av med hjälp av spaljéer. Markbeläggningen av betongplattor finns kvar. Foto mot sydost.

Till höger: Foto mot nordväst.



KULTURHISTORISK KARAKTÄRISERING - närmiljö och anläggning

Karaktärisering av miljön och anläggningen

I UTKANTEN AV STADEN

Området präglas av sin placering i stadens utkant, nära Roslagstull. Här har det funnits enklare träbebyggelse och på höjden låg Roslagstulls sjukhus samt gatukontorets renhållningsstation. Här upphör Valhallavägens trädplanterade boulevardkaraktär och den ersätts av en smalare gata.

Området ligger nära stenstadens yttre gräns, med sekelskifteshus på den nordvästra sidan av Valhallavägen och 1930-talsbebyggelse på den nordöstra. Gränsen markeras av höghuset Nyponet, som står som ett utropstecken i fonden. Läget mellan trafikleden Valhallavägen och järnvägen Roslagbanan påverkar området starkt

TOPOGRAFIN

Höjdpartiet nordost om vägen sparades när Valhallavägen drogs fram och områdets topografi betyder mycket för hur det uppfattas idag. När stadsplanen för området nordväst om Östra station tillkom 1941 valde man att anpassa bebyggelsen till terrängen, enligt dåtidens ideal och i P. O. Hallmans och Camillo Sittes efterföljd.

STUDENTMILJÖN I INSTITUTIONSBÄLTET

Området ligger inom riksintresse för kulturmiljövården, omgivet av två värdekärnor inom det. s.k. institutionsbältet. I öster ligger KTH:s campusområde och i nordväst Roslagstulls f.d. sjukhusområde, som idag används av KTH och Stockholms universitet. Genom att miljön innehåller flera studentboenden; Domus, Nyponet och Forum, skulle den kunna betraktas som del av institutionsbältet. Tillsammans med Domus och Nyponet berättar Forum dels om det tidiga bostadsbyggandet för studenter, dels om det internationella studentutbytet efter andra världskriget. Hälften av rummen disponerades av utländska studenter.

FORUM

Arkitekten löste den svåra uppgiften att inrymma många studentlägenheter och garageplatser på en oregelbunden tomt med stora nivåskillnader genom att uppföra garaget i 2 våningar och låta husen klättra uppför slänten med stegvis ökande antal våningar. Konstruktionen är tydlig och enkel och redovisas i fasaderna med synliga betongbalkar över fönstren. Tillsammans med betongsocklarna, m.fl. delar av betong ger det anläggningen karaktär av "brutalism." Genom fasadmaterialet i gult tegel anknyter Forum till de äldre studentbyggnaderna. Fönsterpartierna med blå metallprofiler (ursprungligen av trä) kontrasterar mot det gula teglet. Byggnadskomplexet är stort, men genom att det är bestått av flera, delvis förskjutna huskroppar och genom volymernas distinkta form och den blå accentfärgen skapas en varierad stadsbild och en spännande arkitektur.

Kulturhistorisk klassificering och värdering

Sekelskifteshuset på västra sidan av Valhallavägen är gulklassade, vilket innebär att de bedömts vara av positiv betydelse för stadsbilden och/eller av visst kulturhistoriskt värde.

1930-talshuset mellan Östra station och Forum är grönklassade och därmed särskilt kulturhistoriskt värdefulla. Förutom Forum är även Domus och Nyponet grönklassade, liksom bostadshuset vid Körsbärsvägen mitt emot Domus och 1930-tals husen i kvarteret Körsbäret, vid Stickelbärsvägen-Körsbärsvägen. Övriga äldre byggnader i området är huvudsak gulklassade, men ytterligare ett antal grönklassade hus förekommer. Även stadsplanen och topografin bedöms av undertecknad ha stort kulturhistoriskt värde då de berättar dels om platsen som ett utmarksområde dels om dåtidens stadsplaneideal.



Värdebärande karaktärsdrag

STUDENTHEMMET FORUM

- Anpassning till topografin
- Anpassning till omgivande bebyggelse
- Genomtänkt utnyttjande av tomtens förutsättningar
- Byggnadernas orientering parallellt med Valhallavägen
- Grupperingen kring en gård
- Husens avtrappade höjd mot Valhallavägen
- Huskroppar bestående av sammanbyggda volymer förskjutna i höjd- och sidled
- Distinkt arkitektur, skarpskurna former
- Horisontellt betongad, symmetrisk fönstersättning
- Kontrasterande färgverkan i materialval
- Det gula fasadteglet
- Blå fönsterkarmar, fönsterpartier, burspråk och trapphus
- Sockelvåningarna och socklar i formgjuten betong
- Pulpettaken, som är vända in mot gården
- Stödmurar mm i formgjuten betong.
- Mark och gård- *se sid 12.*

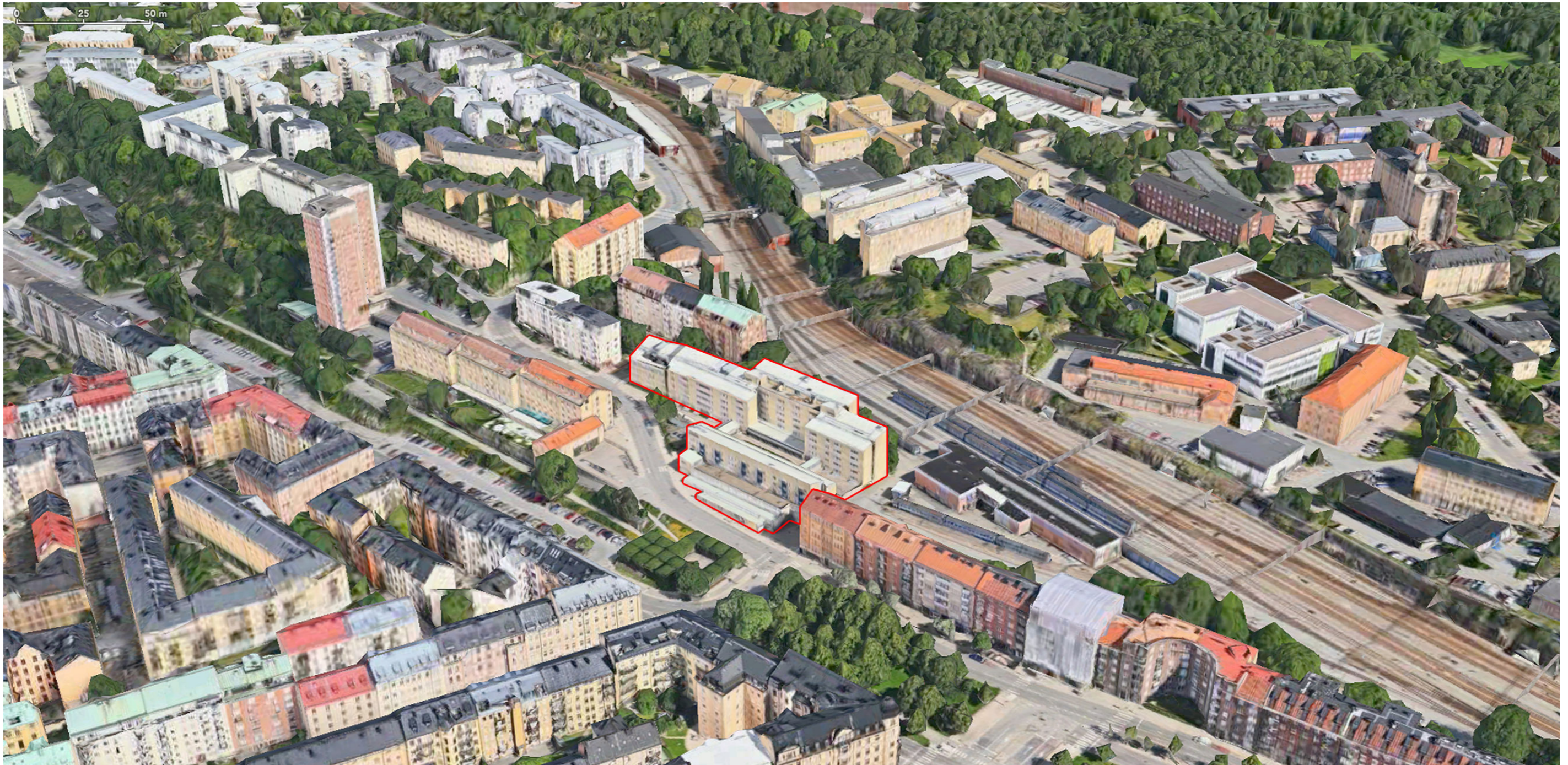
NÄRMILJÖ

- Förlängningen av Valhallavägens esplanad i Glemmes park
- Stenstadens slutna karaktär, höjd och utformning
- Höjdpartiets topografi och stadsplan
- Områdets öppna karaktär när man blickar upp mot Körsbärsvägen
- Bebyggelsens variation, med byggnader av olika ålder, höjd och utformning. En miljö som ändå hålls samman av fasadmateriell i tegel och ljusa puts-kulörer
- Domus utförd i "efterkrigsfunktionalism"
- Nyponet - ett landmärke

RIKTLINJER - FÖRUTSÄTTNINGAR ATT FÖRHÅLLA SIG TILL

- Forum är särskilt kulturhistoriskt värdefull och ligger i en miljö med byggnader som bedömts vara av stort kulturvärde
- Forum ligger inom riksintresse för kulturmiljövården och gränsar till värdekärnorna Esplanaderna, Institutionsbältet och Lärkstaden samt till Stenstadens yttre gräns
- De topografiska förutsättningarna och befintlig bebyggelses och anläggningars anpassning till terrängen
- Höjden och utformningen på stenstadsbebyggelsen
- Samverkan med Domus
- Punkthuset Nyponet som landmärke

FLYGFOTO ÖVER OMRÅDET

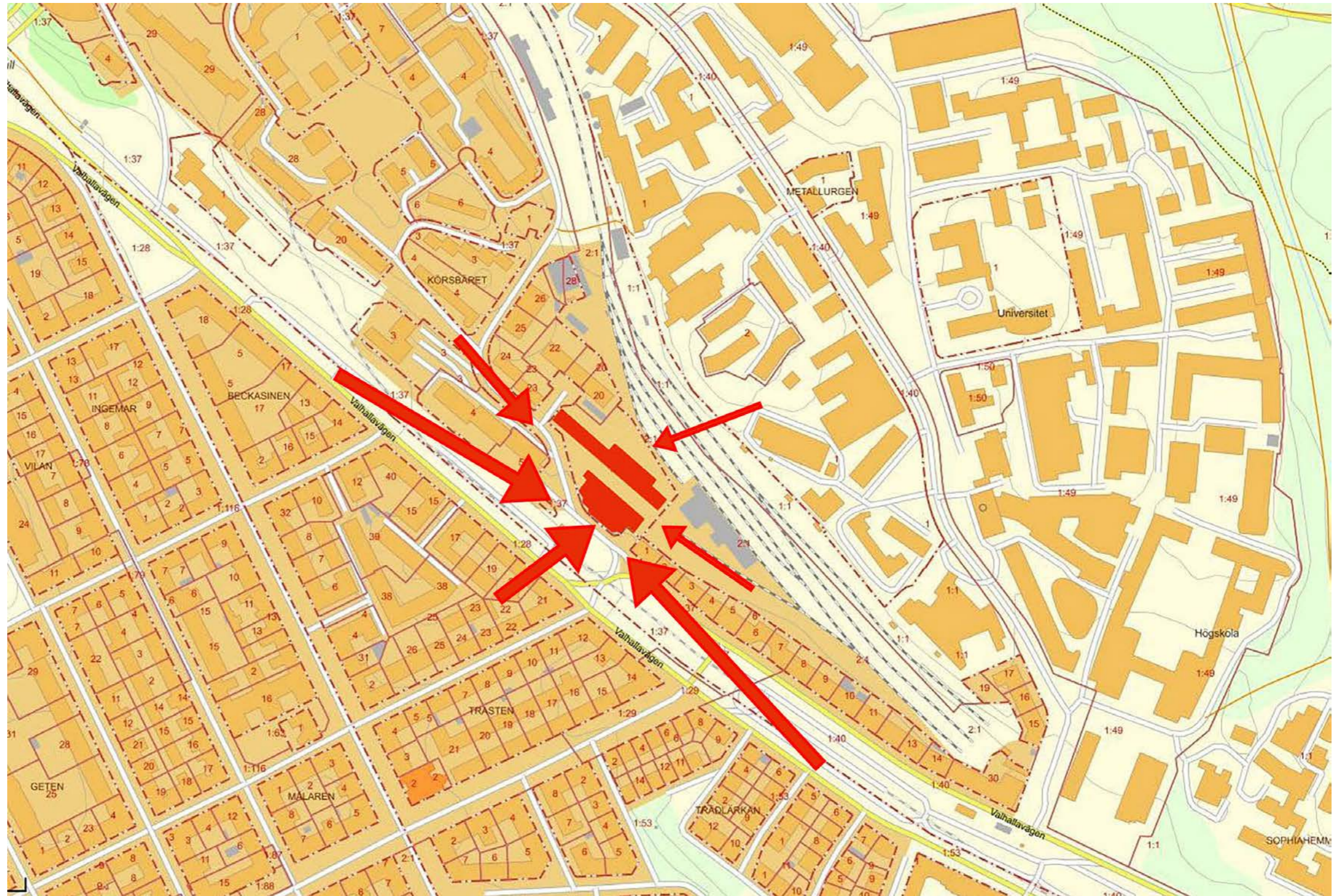


Forum har markerats med röd linje. Studenbostäderna i kv. Forsknigen öster om Roslagsbanan har ännu inte byggts.

VIKTIGA SIKTLINJER NÄRMILJÖ

Ju bredare pil desto mer betydande siktlinje.

För samtliga siktlinjer, utom den mot nordväst (från Roslagsbanans spår-område) har illustrationer tagits fram. Illustrationen som visar en vy mot sydost har justerats något och utgår från Körbärsvägen. Dessutom har en vy mot söder tillkommit. Se sid 23-27.



FÖRSLAG TILL OM- OCH TILLBYGGNAD

Beskrivning av förslag till om- och tillbyggnad

Underlag: Om- och tillbyggnad. SSSB Forum. Roslagsbanan 18. Granskningshandling 2021-06-22 och SSSB FORUM – projektbeskrivning 2020-06-18.

UTGÅNGSPUNKTER

Förslaget syftar till att möjliggöra ca 200 nya studentbostäder. Dessutom kommer på- och tillbyggnaden inrymma nya kontorslokaler, samt publika verksamheter i de delar som vänder sig mot Korsbärsvägen.

En viktig utgångspunkt är att det ska vara tydligt avläsbart vad som är påbyggnad och vad som är befintligt. Förslaget vill ta tillvara:

- De uppbrutna smala volymerna
- Den skyddade gården
- Pulpettakens lutning in mot gården
- De genuina materialen
- De strikta invändiga modulmått

PRINCIPER FÖR GESTALTNING

- Påbyggnaden ska i sin gestaltning vara tydligt urskiljbar från den befintlig byggnaden.
- Den nya påbyggnaden ges samma takvinkel på pulpettaket som det befintliga huset.
- Hög detaljeringsnivå och omsorg om detaljer.
- De påbyggda delarnas fönstersättning är grupperade likt de befintliga delarnas parvisa fönstersättning.
- Taken får en mörkgrå/svart kulör för att bryta av mot fasadmaterialet och för att husen ska smälta in i stadsbilden på håll.
- Som fasadmaterial för påbyggnaden föreslås keramikplattor med vertikal orientering som kontrasterar mot teglets horisontella mönster. Eventuellt väljs keramik med en strukturerad yta för att skapa ytterligare en kontrast till de befintliga delarnas tegelfasad.
- Fasadmaterialet får en ljus varmvit kulör med koppling till omgivande bebyggelses färgskala.

Beskrivningen innehåller en hänvisning till Ragnar Uppmans vision att Forum ska kunna utvecklas vidare när tiderna förändras. Förslaget vill knyta an till Forum som ett strukturalistiskt projekt där byggnaden följer ett strikt och kontinuerligt måttssystem.

FÖRSLAGET

PÅBYGGNAD, TILLBYGGNAD

De låga sockelvåningarna i betong i 2 våningar mot Korsbärsvägen rivs i sin helhet. Det gäller även den del som har en gårdsöverbyggnad. Sockelvåningarna ersätts med en ny husvolym (Hus A) med en publik bottenvåning, delvis i dubbel våningshöjd. Här placeras Forums nya huvudentré. Den anonyma plåtdörren till husets garage i detta läge används idag av de flesta studenter som entré eftersom det är den närmsta vägen till tunnelbanan - det är en bidragande orsak till placeringen av den nya entrén. Bottenvåningen får stora glasade ytor. Elnätstationen får en ny placering i det befintliga garaget. En terrass placeras i samma läge som den befintliga,

Ovanpå bottenvåningen tillkommer en ny bostadslänga i 3 våningar med smal gavel lika de befintliga längorna. Bostäderna får franska balkonger mot sydväst (Korsbärsvägen). Hus A blir cirka 8,5 meter högre än nuvarande sockelbyggnad.

De två befintliga bostadslängor (Hus B och C) har 5-7 våningar ovan mark. På Hus B rivs 2,3 meter (pulpettaket) och det byggs på med 2 våningar. På hus B tillkommer också en påbyggnad för ventilationsaggregat på taket - vänd mot gården på den lägre delen av byggnaden för att den ska synas så lite som möjligt. Fläktrummet är aldrig högre än den högsta taklisten. Hus B blir 6,3-6,6 meter högre än tidigare.

Plan 0 i Hus B, som idag innehåller kontor kommer att byggas om till bostäder. Här finns idag ett fönsterband som enligt förslaget ska ersättas av nya fönsterpartier med dörrar till gårdarna. Det medför att en stor del av fasaderna på plan 0 mot sydväst och nordost rivs.

Hus C i 5, 6 respektive 7 våningar – byggs på med 1 våning, förutom mittsektionen som byggs på med 2 våningar. På mittsektionen tillkommer också två påbyggna-der för trapphus och hiss. De översta våningarna är precis som ursprungshuset enkelsidiga mot Roslagsbanan. På Hus C rivs de översta 2,3 metrarna (pulpettaket) och delvolymerna byggs sedan på med 1-2 våningar. Det gör att huset blir 3,4-6,7 meter högre än idag. De delar som rivs innehåller teknikrum.

Rumshöjder i befintliga hus är 2, 45 m. Påbyggnadernas rumshöjd är 2,5 m (standard idag). De nya bjälklagen är något tjockare än de befintliga då de är utförda i trä.

Huskropparna B-C i den befintliga anläggningen består alla av två volymer förskjutna i förhållande till varandra i höjd och sidled. På detta sätt bryts skalan ner och det stora komplexet upplevs mindre massivt. De huskroppar som är vända mot den centrala gården är lägre. Mittpartiet av Hus C (C2) är tillbakadraget mot Roslagsbanan i förhållande till övriga delar (C1, C3, C4). Jämför illustrationen sid. 18. Principen har bibehållits i förslaget till påbyggnad. Påbyggnaderna livar med befintliga volymer och möter de befintliga huskropparna i ett horisontellt snitt.

Schaktlägen och bärning för de nya delarna anpassas till underliggande system.

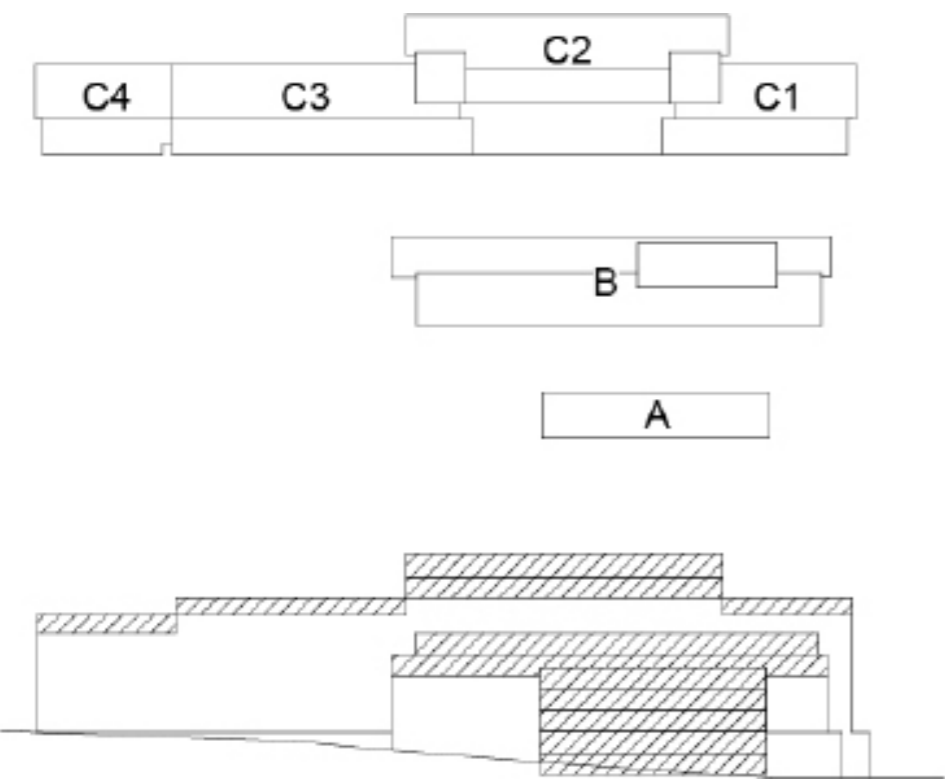
TAKUTFORMNING OCH FÖNSTERSÄTTNING

Pulpettaken på de befintliga byggnadskropparna är flacka och vända in mot gården och påbyggnaderna får pulpettak med samma lutning som befintlig. Befintliga fönster i form av hål i mur eller fönsterband är något indragna i fasaden och har en horisontell betoning. De nya fönstren, som är större än de befintliga, har liksom de befintliga fönstren ett liggande format och har grupperats parvis och placerats symmetriskt. De nya fönstergrupperna linjerar inte med underliggande fönsterrader, men ansluter ändå till det befintliga husets arkitektur.

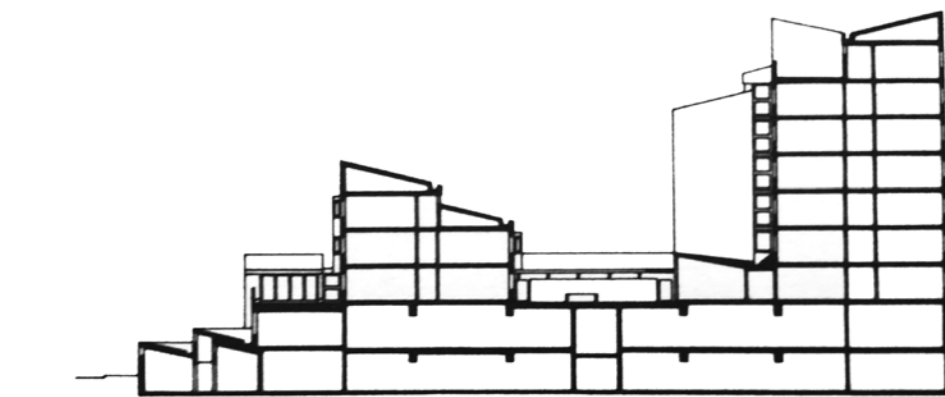
NY TILLGÄNGLIG ENTRÉ

Entrén mellan hus C3 och C4 görs tillgänglig med hjälp av en ny ramp som placeras i samma läge som befintlig, ursprunglig växtbädd. Det innebär att delar av bädden försvinner. Trappan görs bredare, men befintlig entrédörr kan bevaras, liksom en av stödmurarna i formgjuten betong.

FÖRSLAG TILL OM- OCH PÅBYGGNAD



Ovan: Illustration Sandell Sandberg Arkitekter
Nedan: Sektion ur Forum: the international student house in Stockholm, Stockholm, 1969.



SEKTIONER



Sektion ur granskningshandlingen (2021-06-22) som visar ursprunglig byggnad samt påbyggnad.

FÖRSLAG TILL OM- OCH PÅBYGGNAD

MATERIAL OCH KULÖRER

Befintlig tegelfasad är slät och utan dekorationer, förutom de synliga betong-bjälklagen. Fönstren är klädda med blå plåt (tidigare blåmålat trä). Fasaderna livas också av burspråk, trapphus och vertikala fönsterpartier ("slitsar" mellan olika byggnadsvolymer) klädda med blå plåt.

Som fasadmaterial på de påbyggda delarna föreslås keramik, eventuellt med en strukturerad yta, i en ljus varmvit kulör - vilket skapar en kontrast mot det släta gula teglet vad beträffar yta, kulör och troligen även glans. Medan det befintliga teglet är murat i löpförband och alltså horisontellt orienterat är fasadkeramiken vertikalt orienterad. Ett "släpp" i fasaden markerar övergången mellan den nya och den befintliga delen. När det gäller bottenvåningarna på Hus A, som ersätter betongsockeln, har man valt gult tegel i löpförband som fasadmaterial - för att ansluta till övriga delar av befintlig byggnad. De nya fönsterkarmarna föreslås bli mörkt grå. De nuvarande fönsterkarmarna, burspråken och trapphusen kommer att förbli blå.

Taken är idag till största delen täckta med korrugerad omålad plåt, medan påbyggnaden föreslås få tak belagt med papp eller plåt. Kulören blir enligt förslaget mörkgrå eller svart - för att bryta av mot fasadmaterialet och så att husen smälter in i stadsbilden på håll.

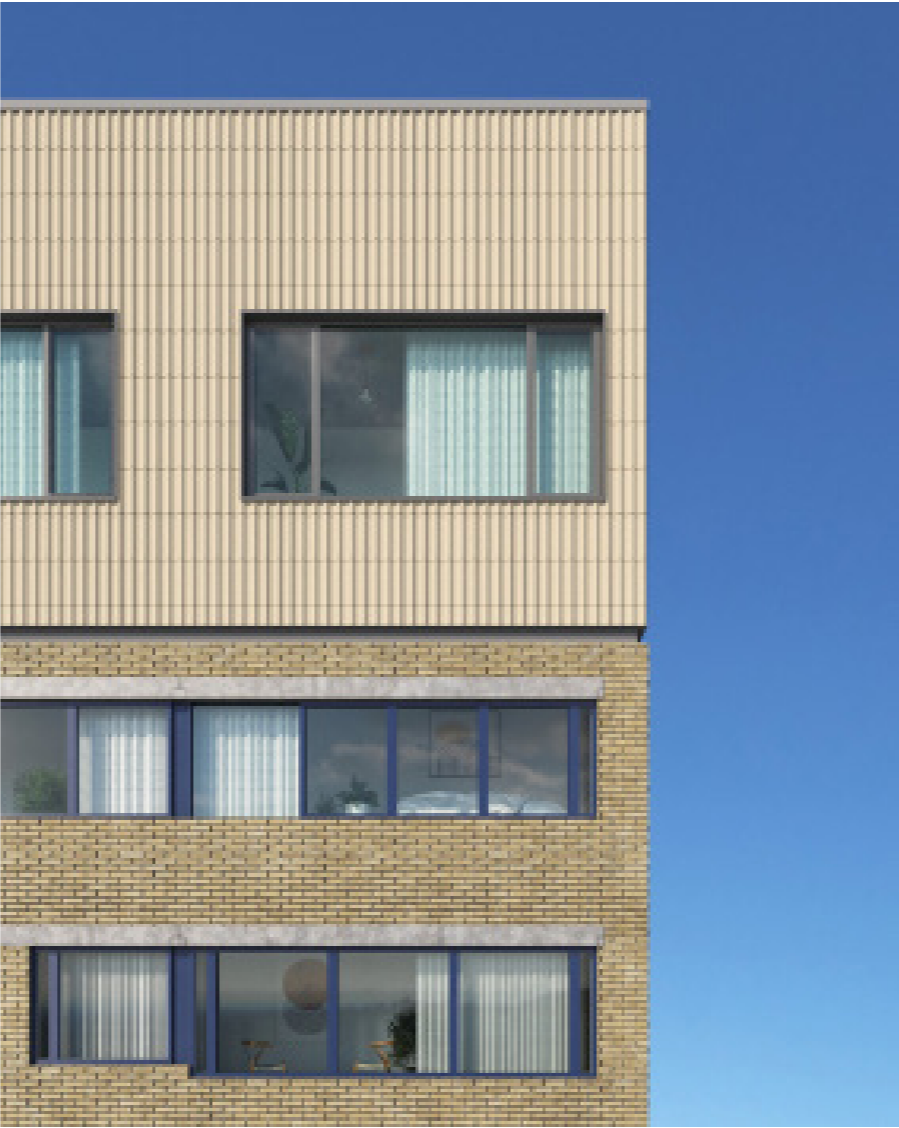


Illustration ur granskningshandlingen som visar påbyggnaden med vertikalt orienterad fasadkeramik i ljus varmvit ton och mörkgrå fönsterkarmar. Den underliggande befintliga byggnaden har fasad av liggande gult tegel. Mellan den befintliga och den nya delen finns ett litet mellanrum.



Exempel på keramiskt fasadmaterial. Sandell Sandberg arkitekter.



Kontrasten mellan den formgjutna betongen och det gula teglet är karaktäristiskt för Forum. Bilden visar garageentrén.



Taken är idag täckta med omålad korrugerad plåt.

FÖRSLAG TILL OM- OCH PÅBYGGNAD

FÖRSLAG TILL LANDSKAPSGESTALTNING

Landskapsgestaltningen knyter enligt beskrivningen an till den anläggning som landskapsarkitekt Per Friberg ritade för kvarteret. Fokus låg då på att skapa sociala platser för studenterna att vistas i. Ambitionen i det nya förslaget är att uppnå samma enkla sammanhållna uttryck och materialitet som i grundintentionen.

Den stora höjdskillnaden mellan Valhallavägen i söder och Roslagsbanan i norr synliggörs i form av granitmurar placerade i en solfjäderform som följer höjdkurvorna. Längs Körbärsvägen anläggs en grönyta med körbärsträd. Granitmurarna fungerar som sittvänliga gradänger. Två tvärgående trappor mellan stödmurar leder till entréer till Hus A och B. En förplats med ett vattenspel samt en sittyta i en pergola avslutar gestaltningen in mot fasaden på Hus B. Vid den nya huvudentrén skapas en uteplats med möjlighet till uteservering. Garageentrén kommer vara kvar i platsens fond.

Entréytan mot den nuvarande huvudentrén ordnas upp med cykelparkering, pergola och sophantering. Nya planteringsytor med häckar och klängväxter tillkommer. En ny ljusare markbeläggning läggs framför entrén för att markera stråket.

Den ursprungliga gårdsanläggningen mellan hus B och Hus C bestod av den centrala innergården och ett mindre gårdsrum sydost om denna. Hus B och Hus C är idag förbundna med en gång och mellan de två gårdarna finns en dörr. Förslaget innebär att gången tas bort och gårdarna slås samman till ett helt gårdsrum. Skärmtaket som förbinder Hus B med Hus C vid huvudentrén ersätts av en gång med glaspartier för att skapa större avskildhet men samtidigt större genomsiktighet mot nordväst.

Ett gemensamt långbord av trä i gårdens fulla längd placeras i mitten av bostadsgården. Marklägenheterna ges en avskiljare genom en pergolarad med klängväxter för att skapa en privat yta. Betongplattorna ersätts av en ljus sten. Plantering ordnas i fristående kärl.

Mellan Hus B och nya Hus A anläggs en ny terrass (gård), bredare än den befintliga. Den förses i mitten med lanterniner för att ge mer ljus till de nya kontorsytorna under terrassen. Lanterninerna samordnas med upphöjda planteringsytor. Även här läggs en ljus marksten.

Gräsytan med tio planterade askar på kvarterets baksida mot nordost behålls oförändrad enligt förslaget till landskapsgestaltning, men kan komma att påverkas av en dagvattenanläggning. Fördrojning av dagvatten planeras i magasin under markytan i de båda solfjädrarna i nordväst samt i parkytan nordost om kvarteret.

Se illustrationsplan i bilaga 3.



Den centrala gården har slagits ihop med den mindre gården i sydost. Betongplattorna har esatts av ljus sten. Vy mot nordväst. Illustration ur garnskningshandling.



Ny större terrass mellan Hus B och Hus A. Vy mot sydost. Illustration ur granskningshandling. Lägenheterna i hus A nås via utvändiga balkonger.



Den centrala gården idag.



Befintligt terrass framför Hus B.

ILLUSTRATION AV OM- OCH PÅBYGGNAD



Fågelperspektiv från väster. Illustration ur granskningshandling 2021-06-22.



*Fågelperspektiv från väster.
Illustration ur granskningshandling 2021-06-22.*

JÄMFÖRELSE FRÅN UTVALDA VYER - NÄRMILJÖ



Foto från Körbärsvägen mot öster. Foto Google Maps.



Illustration ur granskningshandling.

BEFINTLIGT UTFÖRANDE

Vy mot Forum, mot öster från Körbärsvägen. Fotot visar Hus B, sockelvåningarna, samt i bakgrunden t.v. Hus C. Den lilla kubformade byggnadsdelen med tegelfasad, fönster över hörn och pulpettak framför Hus B är en karaktärsskapande del av anläggningen. Den innehöll, enligt den ursprungliga ritningen från 1967, på plan 2 två rum och på plan 3 lunchrum. Den bakomliggande byggnadsdelen utförd i betong innehöll kontor på plan 2 och terrass på plan 3. Framför denna del finns två lägre betongsocklar. Gaveln på Roslagsbanan 1 är väl synlig från denna vy.

FÖRSLAG TILL OM- OCH PÅBYGGNAD

Bilden visar ungefär samma vy som den till vänster. Hus B, C och nya Hus A syns i bilden. Hus B byggs på med 2 våningar och hus C med 1-2 våningar. Som en följd av detta rivs pulpettaken på Hus B och Hus C. De delar som rivs innehåller teknikrum. Arkitekten har valt att ge påbyggnaden liggande fönster för att följa samma princip som i det befintliga husets fönstersättning. De påbyggda våningarna är något högre än de befintliga våningarna. Fasadkeramiken framstår som ljus gul på bilden, men ska enligt förslaget vara ljus varmvit. Den slutna betongsockeln, som består av tre delar, rivs i sin helhet och ersätts av en helt ny husvolym, Hus A, med en uppglasad publik bottenvåning och en smal bostadsdel i tre våningar. Även bottenvåningen på Hus B förses med stora glasade ytor.

Hus A skymmer det mesta av gaveln på Roslagsbanan 1 från denna vinkel, men man kommer kunna se den på nära håll där Körbärsvägen svänger ner mot Valhallavägen. Gaveln kommer vara fortsatt synligt från terrassen mellan Hus A och Hus B (se illustration sid. 20). De två gångbroar som förbinder Hus A med Hus B kommer delvis skymma Roslagsbanan 1 men avsikten är att göra gångbroarna så nätta som möjligt och med ett transparent räcke i nät för att man ändå ska kunna se huset tydligt.

Den kubformade tegelklädda byggnadsdelen har rivits och ersatts med en mindre entréplats med gräsytor och träd. En motsvarande yta har ersatt ytan med sopkärl och körbärsträd vid gaveln till Hus B. Här anläggs sittgradänger som tar upp höjdskillnaderna och skapar sitttor för de boende.

JÄMFÖRELSE FRÅN UTVALDA VYER - NÄRMILJÖ



Foto från Körbärsvägen mot sydost.

BEFINTLIGT UTFÖRANDE

Från Körbärsvägen kan man se samspelet mellan den högre byggnadsdelen, gården och den lägre byggnadsdelens intressanta gavelmotiv. Denna vy är viktig för stadsbilden.



Illustration ur granskningshandling.

FÖRSLAG TILL OM- OCH PÅBYGGNAD

Påbyggnaderna på Hus B följer de befintliga volymerna och har pulpettak vända in mot gården precis som i ursprungligt utförande. De nya gavlarna har försetts med liggande rektangulära fönster. Även det nya Hus A har pulpettak. Gaveln på Roslagsbanan 1 är fortfarande synlig.

På bilden syns även Hus C (volymen C 2 är tillbakadragen och ej synlig). Hus C har byggts på med 1 våning på alla volymer utom C2, vilket inneburit att längan inte bibehållit sin ursprungliga trappstegsform.

Markbeläggningen framför entrén är ljusgul och i ett avvikande format. Illustrationen visar inte den nya tillgängliga entrén.

JÄMFÖRELSE FRÅN UTVALDA VYER - NÄRMILJÖ



Foto mot norr från början av Körbärsvägen, nära Valhallavägen. Vy mot Forum med den karaktäristiska sockelvåningen.



Illustration ur granskningshandling.

BEFINTLIGT UTFÖRANDE

Sockelvåningarna i formgjuten betong är en karaktäristisk del av anläggningen, men ger ett tungt och slutet intryck. Plan 1 innehöll enligt ursprunglig ritning transformatorstation och elcentral, uthyrbara musikinspelningsrum samt wc och pentry. Plan 2 innehöll kontor, vilket det gör även idag. På plan 3 finns en terrass.

FÖRSLAG TILL OM- OCH PÅBYGGNAD

Sockelvåningarna i betong har ersattas med en ny byggnad i 5 våningar. De två nedre våningarna består av en bred lägre del med lokaler för kommersiell verksamhet och kontor. Över denna byggs en smal volym i 3 våningar som innehåller lägenheter. Bakom bostadsdelen anläggs en terrass (gård) i samma läge som den befintliga, men bredare. Byggnaden får pulpettak lika de befintliga längorna. Transformatorstationen flyttas in i garaget. Med den nya byggnaden har anläggningen fått ett helt nytt utseende. Den tunga sockeln är borta och har ersatts med en uppglasad bottenvåning i 2 plan, och över denna bostadsvåningarna med franska balkonger. Bostadsdelen kläs med keramik av samma typ som på övriga påbyggnader. Bottenvåningarna får fasad av gult tegel för att ansluta till befintlig byggnad. Hörnet på bottenvåningen har fasats av.

Forum har med andra ord ändrat karaktär väsentligt från detta perspektiv. Betongsockeln är en ursprunglig del av byggnaden, men tillför kanske inte särskilt positiva värden till stadsbilden. De nya bottenvåningarna har en tydlig sockelkaraktär, vilket är positivt. Hus B är fortfarande synligt till höger om nybyggnaden och sticker, genom påbyggnaden i 2 våningar, även upp något över Hus A. Illustrationen visar inte exakt samma vy som bilden t.v., men ger en uppfattning om hur närmiljön kommer upplevas om Hus A uppförs.

JÄMFÖRELSE FRÅN UTVALDA VYER - NÄRMILJÖ



BEFINTLIGT UTFÖRANDE

Från denna vy från Valhallavägen skymms Forum av träd. På den del av Hus B som syns framgår kontrasten mellan de gula teglet och de blå burspråken. *Foto mot nordost, Google Maps.*



FÖRSLAG TILL OM- OCH PÅBYGGNAD

Nya hus A skymmer delar av hus B, med de blå burspråken, men det gör även befintliga träd. Hus B är påbyggt med 2 våningar. Fönstren är liggande på påbyggnaden. Bakom hus B syns hus C, där byggnadsdelen C2 är påbyggd med 2 våningar och C1, C3 och C4 är påbyggda med 1 våning. *Illustration ur granskningshandling.*



BEFINTLIGT UTFÖRANDE

Frå denna vy ser man hur volymerna i Hus C gradvis trappar ner. Forum är lägre än de intilliggande 1940-talshusen. *Foto mot söder.*



FÖRSLAG TILL OM- OCH PÅBYGGNAD

Med påbyggnader trappas Forums volymer fortfarande ner, men husen är nu högre än 1940-talshusen. *Illustration ur granskningshandling.*

JÄMFÖRELSE FRÅN UTVALDA VYER - NÄRMILJÖ



BEFINTLIGT UTFÖRANDE

Bilden visar från vänster Hus C1 i 6 våningar, C2 i 7 våningar, C3 i 6 våningar och längst till höger Hus C4 i 5 våningar. Hus C2 är framskjutet mot Roslagsbanan i förhållande till övriga volymer. Fasaderna är släta och fönstren är rektangulära, liggande och symmetriskt placerade. Det höga punkthuset Nyponet sticker upp över övriga byggnader i området och får karaktär av landmärke. Foto mot nordväst, från höjden på andra sidan Roslagsbanan. Foto Sandell Sandberg Arkitekter.



FÖRSLAG TILL OM- OCH PÅBYGGNAD

Hus C består av fyra byggnadskroppar C1-C4. Alla delar byggs på med 1 våning, utom C2 som byggs på med 2 våningar. Det innebär att anläggningens proportioner ändras, vilket blir tydligt från denna vy. Fönstren är rektangulära och liggande. De har placerats i grupper som inte följer underliggande fönsterrader, men som ändå ansluter till det befintliga huset. Påbyggnaderna innebär också att Forum blir en större volym i stadsrummet och att Nyponets karaktär av landmärke försvagas från denna vinkel. Illustration ur granskningshandling.

VYER PÅ LÄNGRE AVSTÅND. UTSIKT FRÅN VANADISLUNDEN



UTSIKT FRÅN VANADISLUNDEN. MONTAGE

Illustration ur granskningshandling 2021-06-22.



VYER PÅ LÄNGRE AVSTÅND. UTSIKT FRÅN OBSERVATORIELUNDEN



UTSIKT FRÅN OBSERVATORIELUNDEN. MONTAGE

Illustration ur granskningshandling 2021-06-22.



PÅVERKAN PÅ STADSSILUETTEN FRÅN UTVALDA VYPUNKTER

Vy från Vanadislunden

BEFINTLIG VY

Från denna vy upplevs Forum som en del av stadens siluett och varierade taklandskap. I förgrunden ligger stenstaden med begränsade hushöjder och i bakgrunden den bergiga höjden där Forum är beläget. Bebyggelsen är huvudsakligen horisontellt betnad och klättrar i små steg uppför höjden. Det höga punkthuset Nyponet (19 våningar) avviker från detta schema och står som ett utropstecken i bildens vänstra del.

Utsikten mot öster bakom Nyponet täpps för av KTH:s nyligen uppförda studentbostadsområde i Malvinas backe. Området består av ett sexvåningshus i mitten och två femvåningshus på ömse sidor. Husen är uppförda av infärgad betong i olika nyanser. Byggnaderna är något vinklade och på avstånd läser man ihop dem till en grå mur. Bakom byggnaderna sticker tornet till f.d. Röda korset upp.

När det gäller studentområdet vid Körsbärsvägen syns Domus långa länga med sitt gula tegel tydligt och bakom Domus skymtar Forum. Två uppstickande trapphus bryter den horisontella linjen.

Bakom Forum till höger ligger ett värmeverk (Phoenix Biopower AB) vid Drottning Kristinas väg och bakom detta till höger syns delar av KTH:s huvudbyggnad med den höga klocktornet, ritad av Erik Lallerstedt (byggnadsminne). Bakom Forum och bakom värmeverket syns KTH:s tegelbyggnader vid Teknikringen 8. Dessa byggnader förefaller vara något högre än värmeverket. Till vänster om värmeverket ligger tegelbyggnader på Brinellvägen, som dock knappt syns.

MONTAGE

Horisontlinjen bryts och påbyggnaden på Forum framträder tydligt i stadsbilden. I och med att påbyggnaderna på Hus C är olika höga skapas en varierad siluett och upplevelsen av anläggningen blir inte så kompakt. KTH:s huvudbyggnad syns fortfarande, värmeverkets skorstenar syns, KTH:s tegelbyggnader vid Teknikringen 8 är skymda.

Vy från Observatorielunden

BEFINTLIG VY

Från den valda vyn kan Forum knappt anas, de två trapptornen sticker upp, Nyponet dominerar med sin höjd i ena änden av bilden och Domus kan skönjas. De tre nybyggda studentbostadshusen vid Malvinas Backe höjer sig över horisonten. Bredvid ligger f.d. Röda korset som en solitär. Mellan två av byggnaderna vid Malvinas backe och mellan en av dessa och f.d. Röda korsets byggnad har man fri sikt.

MONTAGE

Med montaget skymms bakomliggande hus vid Malvinas Backe men Forum höjer sig inte över dessa byggnader. I och med att påbyggnaderna på Hus C är olika höga skapas en varierad siluett och upplevelsen av anläggningen blir inte så kompakt. Horisontlinjen bryts inte. F.d. Röda korset syns fortfarande. Påbyggnaden täpper till vyn mellan två av byggnaderna vid Malvinas backe men mellan en av dessa och f.d. Röda korsets byggnad lämnas en öppning.

Sektioner

Två sektioner ur granskningshandlingen (se bilaga 4) bidrar också till att bedöma påverkan på stadsbilden.

Sektionen längs med Valhallavägen visar hur husen på Malvinas backe sticker upp bakom Forum. Jämför även fotomontage från Valhallavägen sid. 26.

Sektionen mellan Sursbrunnsgatan och Malvinas väg visar att ett påbyggt Forum bibehåller trappningen och fortfarande är lägre än de bakomliggande husen, och avsevärt lägre än Malvinas backe.

PÅVERKAN PÅ VÄRDEBÄRANDE KARAKTÄRSDRAG

Se sid 14.

Studenthemmet Forum

ANPASSNING TILL TOPOGRAFIN
Byggnadsvolymernas trappning är ett arkitektoniskt särdrag – trappningen finns även i den föreslagna påbyggnaden. Genom att bygga på samtliga delar (hus B och C) behåller anläggningen en trappning, men genom att Hus B och Hus C2 byggs på med 2 våningar medan Hus C1 och C3 och C4 byggs på med 1 våning förändras det inbördes förhållandet mellan byggnadsdelarna.

ANPASSNING TILL OMGIVANDE BEBYGGELSE
Anpassning har skett genom placering av nya volymer samt val av material och kulörer.
GENOMTÄNKT UTNYTTJANDE AV TOMTENS FÖRUTSÄTTNINGAR
Förslaget bygger vidare på ursprunglig struktur.

BYGGNADERNAS ORIENTERING, PARALLELLT MED VALHALLAVÄGEN
De nya delarna bygger vidare på befintliga byggnader. Det betyder bl.a. att orienteringen parallellt med Valhallavägen bibehålls.

GRUPPERINGEN KRING EN GÅRD
Påverkas ej. Den centrala gårdens slås dock samman med det mindre anslutande gårdsrummet.

HUSKROPPAR BESTÅENDE AV SAMMANBYGGDA VOLYMER
Förslaget bygger vidare på befintlig struktur. Volymerna är liksom tidigare uppdelade och förskjutna i förhållande till varandra.

DISTINKT ARKITEKTUR, SKARPSKURNA FORMER
De skarpskurna fomerna har tagits upp i påbyggnaderna.

HORISONTELLT BETONAD, SYMMETRISK FÖNSTERSÄTTNING
Fönstersättning blir horisontell och symmetrisk som på den befintliga byggnaden. Föreslaget fasadmateriäl monteras vertikalt vilket kontrasterar mot det befintliga teglet.

PULPETTAKEN, SOM ÄR VÄNDA IN MOT GÅRDEN
Den översta våningarna med pulpettak på hus B och C kommer att rivas. Formspråket med pulpettak som lutar in mot gården har dock tagits upp i förslaget.

KONTRASTERANDE FÄRGVERKAN I MATERIALVAL

(Gult fasadtegel, blå fönster, burspråk och trapphus, sockelvåningar i betong). Det valda fasadmaterialet, keramiska plattor, anknyter till teglet, men avviker ändå tydligt. Kulören anges i texten som ”varmvit”. Fönsterkarmarna föreslås bli mörkgrå eller svarta. Material och kulörer kan behöva studeras vidare. Det är viktigt att kontrasterna mellan befintligt och nytt material inte blir för dominant.

SOCKELVÅNINGAR OCH SOCKLAR I FORMGJUTEN BETONG
I förslaget ersätts sockelvåningarna i betong av en ny byggnad med publik bottenvåning i delvis dubbel våningshöjd och tre bostadsvåningar med franska balkonger. Det innebär att sockelvåningarna, inklusive den del som har en gårdsöverbyggnad rivs. Den senare återuppförs med gård, bredare är den befintliga. Även den lilla tegelkända kubformade delen kommer rivas.

MARKPLANERING, GÅRD , TERRASSER
Det är inte mycket av Per Fribergs markplanering som finns kvar idag. Det som återstår är markbeläggningen av betongplattor, planteringar i en växtbädd invid den långsträckta fasaden vid entrén, stödmurar i formgjuten betong samt gräsmatta och ett antal träd på anläggningens baksida i nordost. Dessutom finns själva gårdsrummen kvar: den centrala gården mellan Hus B och C, ett mindre gårdsrum mot Roslagsbanan i sydost och terrassen utanför kontoret mot sydväst.

Gången mellan Hus B och Hus C , som skiljer den centrala gården från den mindre gården tas bort och gårdarna slås ihop till en. Skärmtaket som förbinder Hus B med Hus C vid huvudentren ersätts av en glasgång vilket gör gården mer privat. Det långa rektangulära bordet anspelar på det geometriska formspråket i ursprunglig gårdsanläggning, detta innebär en förbättring då nuvarande gårdsgestaltning inte alls anknyter till arkitekten Per Fribergs formspråk.

I och med att betongsocklarna rivs försvinner terrassen. Här finns inga planteringar kvar. Här anläggs dock en ny terrass (gård), bredare än den befintliga. Den förses i mitten med lanterniner för att ge mer ljus till de nya kontorsytorna under terrassen. Illustrationen på sid. 20 visar lanterninerna klädda med samma typ av fasadkeramik som de föreslagna påbyggnaderna.
En takterrass på Hus C2 (våning 6) försvinner när byggnaden byggs på.

Den ramp som planeras i samma läge som befintligt ursprunglig växtbädd innebär att delar av bädden försvinner. Trappan görs bredare och en av stödmurarna tas bort. Befintlig entrédörr kan bevaras, vilket är bra, men det bästa vore om rampen kan utgå.

Förslaget innebär att ytterligare ett antal stödmurar i formgjuten betong kommer försvinna: vid entrén, och vid trappan ner till Körbärsvägen. Planerade uteplatser där grantimurar i solfjädersform följer höjdskillnaderna kan sägas vara en anpassning till terrängen som ligger i linje med hur den ursprungliga närmiljön varit utformad.

Askarna och gräsmattan på anläggningens baksida kommer vara kvar. Området kommer delvis att påverkas av den planerade dagvattenanläggningen.

Närmast entrén ligger idag betongplattor som troligen är original. Enligt förslaget beläggs ytan framför entrén med en ljusgul sten i ett avvikande format.

Omgivning/närmiljö

FÖRLÄNGNINGEN AV VALHALLAVÄGENS ESPLANAD I GLEMMES PARK
Påverkas ej.

STENSTADENS SLUTNA KARAKTÄR, HÖJD OCH UTFORMNING
Påverkas ej. Kontrasten mot stenstaden på andra sidan Valhallavägen bibehålls.

HÖJDPARTIETS TOPOGRAFI OCH STADSPLAN
De nya delarna bygger vidare på befintliga byggnader och är horisontellt betonade, vilket är ett karaktärsdrag i miljön. Byggnadsvolymernas avtrappade höjd mot Valhallvägen i den ursprungliga anläggningen är en anpassning till terrängen – trappningen finns även i den föreslagna påbyggnaden. Genom att påbyggnaderna på Hus C varierar i höjd blir intrycket mindre kompakt. Längs Körbärsvägen anläggs grönytor. Det innebär att förslaget följer principen för stadsplanering i området. Stadsplaneringen i stort påverkas ej.

OMRÅDETS ÖPPNA KARAKTÄR NÄR MAN BLICKAR UPP MOT KÖRSBÄRSVÄGEN
Vyn mot norr på sid 25 och bilder på sid 10 visar en blandning av byggnader i området, från olika tider och med olika höjd. Det finns en risk att ett påbyggt Forum skulle upplevas för högt och kompakt. Med utgångspunkt från den valda vyn och fotomontaget på sid 25 bedöms att påbyggnaden inte kommer medföra att närområdet upplevs mindre öppet. De föreslagna uteplatserna med gradänger bidrar också till att bibehålla ett luftigt intryck.

BEBYGGELSENS VARIATION, MED BYGGNADER AV OLIKA ÅLDER, HÖJD OCH UTFORMNING. EN MILJÖ SOM ÄNDÅ HÅLLS SAMMAN AV FASADMATERIAL I TEGEL OCH LJUSA PUTSKULÖRER
Kan påverkas beroende av vilket fasadmateriäl och kulör som slutligen väljs.

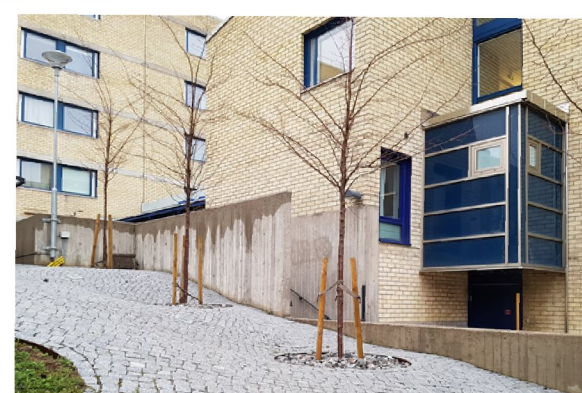
DOMUS OCH NYPONET
Påbyggnaden skymmer ej och konkurrerar ej med Domus eller landmärket Nyponet från merparten av de valda vyerna, utom i vyn mot nordväst (sid 27) där Nyponets karaktär av landmärke försvagas.



Det är endast volymen C2 mot Roslagsbanan som är uppförd i 7 våningar. På volymen framför finns en terrass som kommer försvinna i samband med en påbyggnad.



Översta raden:
Tv: Ursprungli växbädd vid Hus C.
Th: Trappa mot Körsbärsvägen.



Ovan och th: Träden och gräsmattan på anläggningens baksida kommer vara kvar, men här planeras delar av dagvattenanläggningen.



Uteplats mot nordost. I bakgrunden Malvinas backe.

KONSEKVENSBEDÖMNING FORUM OCH NÄRMILJÖN

Inledning

I konsekvensbedömningen analyseras och bedöms förslagets¹ konsekvenser för byggnadens, närmiljöns och riksintressets kulturvärden. De värden som ligger till grund för riksintresset får inte påtagligt skadas (Miljöbalken 3 kap 6§). Genom att Forum är grönklassad är paragraferna i PBL 8 kap. 13, 14 och 17 tillämpliga; byggnaden får inte förvanskas, underhåll och ändring ska ske varsamt.

Bedömningsgrunderna utgörs av riksintresset och dess uttryck, samt den kulturhistoriska karaktärisering, med precisering av värdebärande karaktärsdrag och identifiering av viktiga siktlinjer som redovisats tidigare i rapporten (se sid 12-16). För att underlätta analysen har ett antal fotomontage och sektioner tagits fram (se sid 23-32).

Bedömningsskala för konsekvenser

Positiv konsekvens uppstår då föreslagna åtgärder innebär att miljöns och objektets karaktärsdrag, identitet samt visuella kvalitet och läsbarhet *förstärks*.

Liten/ingen konsekvens uppstår då föreslagna åtgärder innebär att miljöns och objektets karaktärsdrag, identitet samt visuella kvalitet och läsbarhet *bibehålls*.

Måttligt negativ konsekvens uppstår då föreslagna åtgärder medför att miljöns och objektets karaktärsdrag, identitet samt visuella kvalitet och läsbarhet *försvagas*.

Stor negativ konsekvens uppstår då föreslagna åtgärder medför att miljöns och objektets karaktärsdrag, identitet samt visuella kvalitet och läsbarhet *försämras i stor omfattning*.

Förslagets konsekvenser för byggnadens kulturvärde

RIVNING AV URSPUNGLIGA DELAR
Rivning av pulpettaken (med teknikrum) på hus B och C innebär att 2,3 meter av ursprungliga byggnader försvinner. Rivningen av pulpettaken innebär att en ursprunglig byggnadsdetalj försvinner, vilket är negativt för byggnadens kulturvärde. De nya påbyggnaderna ska förses med likadana pulpettak, det innebär att karaktärsdraget kommer vara kvar. *Rivningen av pulpettaken bedöms medföra liten-måttlig negativ konsekvens för Forums kulturvärde som helhet. Läsbarheten av ursprunglig anläggning försvagas.*

1. Granskningshandling. Sandell Sandberg Arkitekter, PAJU Arkitektur och Landskap AB daterad 2021-06-22.

Rivningen av de låga sockelvåningarna i betong innebär att läsbarheten försvagas. Den tunga, slutna sockeln är en karakteristisk del av bygganden som bidrar till anläggningens brutalistiska arkitektur, men den tillför inte särskilt positiva värden till stadsbilden. Rivningen av den lilla kubformade tegelbyggnaden, som är en karaktäristisk volym, är negativ för kulturvärdet. Rivningen möjliggör dock en entreplats med grönska vid Körsbärsvägen. *Rivningarna av sockelvåningarna och tegelbyggnaden bedöms medföra måttlig negativ konsekvens för kulturvärdena.*

PÅBYGGNAD, TILLBYGGNAD - HÖJDER OCH PROPORTIONER
Alla byggnadsdelar består av en högre och en lägre volym. Hus B i 3 våningar byggs på med 2 våningar och blir ca 6,3-6,6 meter högre än tidigare. På hus B tillkommer en påbyggnad för ventilationsaggregat på taket - vänd mot gården på den lägre delen av byggnaden för att den ska synas så lite som möjligt. Fläkttrummet är aldrig högre än den högsta taklisten.

Hus C består av fyra delar med olika höjd: C 4 har 5 våningar, C3 och C1 6 våningar och mellan de sistnämnda C2 i 7 våningar som är tillbakadragen mot Roslagsbanan (se skiss sid 18). Alla delar byggs på med 1 våning, förutom C2 som byggs på med 2 våningar. På C2 tillkommer också två påbyggnader för trapphus/hiss. Huset som helhet blir ca 3,4-6,7 meter högre än idag. De översta våningarna är precis som ursprungshuset enkelsidiga mot Roslagsbanan. Genom att Hus C2 byggs på med 2 våningar ändras de inbördes proportionerna mellan de olika delarna av Hus C. Hus C2 var dock redan tidigare högre än de andra delarna.

Sockelvåningarna i 1-2 våningar ersätts av Hus A i 5 våningar och blir ca 8,5 meter högre än idag. Hus A ändrar genom sin höjd den ursprungliga inbördes proportionen mellan de olika byggnadsdelarna (sockelvåningar, Hus B och Hus C) och minskar läsbarheten. Genom att även Hus B och Hus C byggs på bibehålls dock den gradvisa stegringen av hushöjder inom anläggningen. Hus A skymmer flera av de karaktäristiska burspråken från flera vinklar.

Påbyggnaderna av 1-2 våningar på Hus B och C bedöms medföra liten negativ konsekvens för anläggningens kulturvärden på grund av att läsbarheten (trappningen) kvarstår. Tillbyggnad av Hus A i 5 våningar, som ersättning för sockelvåningarna i 1-2 våningar bedöms medföra måttlig negativ konsekvens för Forums kulturvärden.

ARKITEKTONISKA SÄRDRAG, GESTALTNING
Byggnadsvolymernas trappning är ett arkitektoniskt särdrag – trappningen bibehålls i den föreslagna påbyggnaden/tillbyggnaden, se ovan. Ett annat särdrag är att byggnaderna består av två smala volymer förskjutna i höjd och sidled. Denna princip har bibehållits i förslaget till på- och tillbyggnad. Den nya övre delen av Hus A är mycket smal och motsvarar ungefär en av de förskjutna delarna på Hus B och C i bredd. Det horisontella mötet mellan ursprunglig och ny byggnadskropp, med ett mindre mellanrum, bedöms vara ett acceptabelt utförande.

Karaktäristiskt för Forum är också fönstersättningen med huvudsakligen parvis grupperade fönster i liggande format som placerats symmetriskt, eller fönsterband, samt burspråk. I de påbyggda delarna är fönstren större, men horisontellt betonade och symmetriskt placerade.

På bottenplanet i Hus B (plan 0) byggs kontor om till lägenheter, vilket innebär att befintliga fönsterband rivs och ersätts med separata fönsterpartier, med dörrar till gårdarna. Fasaden mot sydväst och Körsbärsvägen/Valhallavägen kommer fortfarande att vara synlig från flera vinklar, trots nybyggda Hus A. Därför är det positivt att delar av fasaden (mot den öppna platsen med gradänger framför Hus A) har bevarat fönsterband och att de blå karaktärsskapande burspråken bibehålls på fasaden mot sydväst.

De nedre våningarna av Hus A utförs med stora glaspartier som ger ett öppet intryck, medan de befintliga sockelvåningarna är slutna och utförda i betong. Det förändrar upplevelsen av komplexet och innebär att läsbarheten försvagas. Sockelvåningarnas fasadmaterial består av tegel av samma typ som på den befintliga byggnaden, som kontrast till de tre bostadsvåningarnas ljusare fasadmaterial. Detta skapar en viss ”tyngd” åt sockeln trots de stora glaspartierna. Bostadsdelarna i nya Hus A har mer kvadratiska fönster, symmetriskt placerade. *Utformningen av byggnaderna (trappning, förskjutna byggnadsdelar, möte mellan befintlig och ny del) bedöms inte medföra någon negativ konsekvens för kulturvärdena. Fönstersättningen anknyter till principen för befintlig byggnad och utformningen bedöms medföra liten negativ konsekvens för kulturvärdena.*

MATERIAL OCH KULÖRER
När det gäller val av material/kulörer finns ambitionen att anknyta till befintlig byggnad, men samtidigt tydligt visa vad som är nytt. Till påbyggnaderna föreslås ett keramiskt fasadmaterial i en ljus, vamn vit kulör. Det finns en risk att materialet kommer kontrastera för mycket mot det släta gula teglet genom sin struktur, kulör, glans och orientering. Det kan innebära att de nybyggda delarna drar till sig uppmärksamhet och därmed dominerar för mycket över den befintliga byggnaden. Det keramiska materialet kan ge ytan ett perfekt, homogent intryck, jämfört med teglet som med sina skiftande nyanser ger en mer varierad yta. Det är positivt att bottenvåningarna på Hus A kläs med gult tegel för att harmoniera med befintlig byggnad. Det är en bra utgångspunkt att, som föreslås, välja ett takmaterial som bidrar till att husen smälter in i stadsbilden. *Val av material och kulörer bedöms medföra liten-måttlig negativ konsekvens för kulturvärdena, beroende på slutgiltigt val. Material och kulörer bör studeras vidare i nästa skede.*

MARKPLANERING, GÅRD, TERRASSER

Ambitionen i förslaget är att skapa sociala platser för studenterna att vistas i, med samma enkla sammanhållna uttryck och materialitet som i den ursprungliga anläggningen. Det är inte mycket som återstår av Per Fribergs gestaltning av gård och mark, därför är det önskvärt att bevara de få rester som finns kvar. Sammantaget sker ganska stora förändringar av den fysiska miljön: gårdsrummen förändras, delar av växtbädden vid Hus C försvinner, stödmurar försvinner och betongplattor ersätts av ljusare sten. Det är positivt att träd och gräsytan mot nordost bevaras, men intrycket är beroende av hur dagvattenanläggningen utformas.

Förslaget till utformning av gårdar och utemiljö bedöms innebära måttlig negativ konsekvens för kulturvärdena.

SAMMANFATTNING FORUM

Ursprungliga delar rivs vilket är negativt för kulturvärdet. Positivt är att förslaget i stora delar bygger vidare på de viktigaste karaktärsdragen:

- Anpassning till topografi
- Anpassning till omgivande bebyggelse
- Genomtänkt utnyttjande av tomtens förutsättningar
- Byggnadernas orientering, parallellt med Valhallavägen
- Grupperingen kring en gård
- Husens avtrappade höjd mot Körsbärsvägen/Valhallavägen
- Huskroppar bestående av sammanbyggda volymer förskjutna i höjd och sidled
- Distinkt arkitektur, skarpskurna former
- Horisontellt betonad, symmetrisk fönstersättning.
- Kontrasterande karaktär och färgverkan i materialval
- Pulpettak vända in mot gården

Samtantaget innebär förslaget en stor påverkan på den ursprungliga anläggningen. Även om anpassning skett syns det tydligt vilka delar som är nya. Frågan är om förändringen kan betraktas som varsam eller om den innebär förvanskning?

Arkitekten Ragnar Uppman var bland de främsta företrädarna för den strukturalistiska arkitektursyn som innebar att byggnader skulle kunna byggas om och anpassas till nya tiders behov. Forum bedöms kunna tåla en förändring där bärande karaktärsdrag i den ursprungliga anläggningen varit vägledande för utformningen - vilket de har i det aktuella förslaget. Val av fasamaterial och kulör behöver studeras vidare i nästa skede.

Förslagets konsekvenser för närmiljöns kulturvärde

Påbyggnaderna är horisontellt betonade och bygger vidare på trappningen i den ursprungliga byggnaden. Längs Körsbärsvägen anläggs grönytor. Det innebär att förslaget följer principen för stadsplanering i området (som karaktäriseras av terränganpassning och ett öppet intryck med gles placering av byggnader och mycket grönska).

För att kunna bedöma påverkan på närmiljön har sex vyer valts ut för fotomontage, se sid 23-27.

Vy från Körsbärvägen mot öster. *Måttlig negativ konsekvens.*

Gaveln på Roslagsbanan 1 kommer att skymmas från denna vinkel, men kommer vara fortsatt synlig från terrassen mellan Hus A och B från nordväst. Man kommer också kunna se gaveln på nära håll där Körsbärsvägen svänger ner mot Valhallavägen.

Vy från Körsbärvägen mot sydost. *Ingen konsekvens.*

Påbyggnaderna på hus B följer de befintliga volymerna och har pulpettak vända in mot gården precis som i ursprungligt utförande. Även det nya Hus A har pulpettak. Gaveln på Roslagsbanan 1 är fortfarande synlig.

Vy mot norr från början av Körsbärsvägen. *Ingen konsekvens.*

Med utgångspunkt från den valda vyn och fotomontaget bedöms att påbyggnaden inte kommer medföra att närområdet upplevs mindre öppet. Påbyggnaden konkurrerar inte med Domus, som fortfarande kommer kunna ses från Körsbärsvägen. Påbyggnaden konkurrerar ej med och skymmer ej vyer mot Nyponet. De föreslagna uteplatserna med gradänger bidrar till att bibehålla ett luftigt intryck

Vy mot nordost från Valhallavägen *Liten negativ konsekvens.*

Nya hus A skymmer delar av hus B, med de blå burspråken, men det gör även befintliga träd. Volymernas trappning framgår inte så tydligt från denna vinkel, men det gör det inte heller i befintligt utförande.

Vy från bron över Roslagsbanan, mot sydost. *Liten negativ konsekvens.*

Från denna vy ser man att med påbyggnader trappas Forums volymer fortfarande ner, men husen är nu högre än 1940-talshusen.

Vy mot nordväst, anläggningens baksida. *Liten- måttlig negativ konsekvens.*

Forums gestaltning påverkas genom att påbyggnaderna är olika höga. Påbyggnaderna innebär också en större volym i stadsrummet och Nyponets karaktär av landmärke försvagas från denna vinkel.

Fotomontagen från från de sex utvalda vyerna visar att påbyggnaden inte kommer medföra att närområdet upplevs mindre öppet, d.v.s. inte medför negativa konsekvenser för läsbarheten när det gäller den lokala stadsmiljöns särart.

Påbyggnaden som helhet är horisontellt betonad och bygger vidare på trappningen i den ursprungliga byggnaden. Hus B kommer dock att bli ca 6,3-6,6 meter högre än idag och Hus C kommer bli ca 3,4-6,7 meter högre än idag efter påbyggnad och ge Forum en mer framträdande roll i stadsbilden. Detta gör detaljarbetet extra viktigt.

Samtantaget bedöms att påbyggnaderna kommer innebära viss negativ konsekvens för stadsbilden i närmiljön genom att Roslagsbanan 1 skymms från vissa vinklar och att Nyponets karaktär av landmärke försvagas när man betraktar anläggningen från höjden öster om Roslagsbanan. Den terränganpassade stadsplanen i området är fortfarande avläsbar från de viktigaste vpunkterna, från sydost och från väster.

SAMMANFATTNING FORUM OCH NÄRMILJÖ

Som helhet bedöms förslaget innebära att objektet och miljöns karaktärsdrag, identitet samt visuella kvalitet och läsbarhet i stor uträkning bibehålls men i vissa fall försvagas, vilket motsvarar liten-måttlig negativ konsekvens för byggnadens och närmiljöns kulturvärden.

RIKSINTRESSET - BEDÖMNING AV PÅVERKAN OCH KONSEKVENSN

Förslagets konsekvenser för Riksintresset

Området ligger inte inom någon av riksintressets värdekärnor, men angränsar till tre av dem: Esplanaderna (Valhallavägen), Lärkstaden och Institutionsbältet på Norra Djurgården. Inget av dessa bedöms påverkas. Studentboendet skulle kunna eventuellt betraktas som en del av institutionsbältet, Forum kommer fortsätta vara studentboende.

Bland riksintressets uttryck finns följande skrivningar som berör Forum med om givningar:

- Det sena 1800-talets stadsbyggande med esplanadsystemet och gator av olika bredd och karaktär, och byggnader i bestämda hushöjder.

- Den täta och enhetliga stenstadsbebyggelsen.

- 1900-talets stadsbyggande och bebyggelseutveckling. Lärkstaden, ...och andra miljöer som återspeglar stadsplanering och bebyggelseutvecklingen under århundradets inledande årtionden.

- Terränganpassade planer, anpassningen till naturen.

- Parkanläggningar och grönska.

- Det vetenskapliga, intellektuella och religiösa livets byggnader och miljöer.

- Institutionsbältet på Norra Djurgården....

- De tydligt avläsbara ”årsringarna” i stadsväxten. Stenstadens tydliga yttre gräns.

- Stadssiluetten med den begränsade hushöjden.

Den omgivande stenstadens bebyggelse påverkas inte. Stenstaden med den sammanhållna bebyggelsen med begränsad hushöjd skiljer sig från det bergiga området där Forum ligger och där byggnaderna följer topografin. Kontrasten mot stenstaden på andra sidan Valhallavägen bibehålls.

Stadsplanen i stort påverkas ej. Principen för terränganpassning av Forum, som innebär att byggnadsvolymernas höjd trappas upp och följer höjden har bibehållits i påbyggnadsförslaget. Den sluttande terrängen går fortfarande att utläsa. Ett påbyggt Forum blir ett nytt inslag i stadsbilden, men påbyggnaden kommer inte medföra att den öppna karaktären i närområdet försvinner enligt tillgängliga fotomontage. Påbyggnaden bedöms inte konkurrera med Domus eller med landmärket Nyponet (utom i vyn från sydost, sid. 27) och den skymmer inte vyerna mot Körsbärsbladet 3 (Domus). Roslagsbanan 1 kommer skymmas från vissa vinklar, men vara fortsatt synlig från andra.

Parkanläggningar och grönska i ett större perspektiv påverkas ej – även om gård och mark kring Forum kommer förändras och förhoppningsvis bidra med ny grönska och ekologiska värden.

Studentbostäderna bör kunna räknas till **institutionsbältet** – se ovan.

Årsringarna i stadsväxten kommer fortfarande i huvudsak kunna avläsas och stenstadens tydliga yttre gräns påverkas ej. Bebyggelsen i området är idag av olika ålder, höjd och utformning. Miljön hålls ändå samman av fasadmaterial i tegel och ljusa putskulörer. Om de nya tilläggen kontrasterar mot befintlig byggnad utan att bli för dominant kommer denna årsring bli mer lättläst.

Stadssiluetten

Vyn från Vanadislunden med montage visar att horisontlinjen bryts och påbyggnaden på Forum framträder tydligt i stadsbilden. I och med att påbyggnaderna på Hus C är olika höga skapas en varierad siluett och upplevelsen av anläggningen blir inte så kompakt. KTH:s huvudbyggnad syns fortfarande, värmeverkets skorstenar syns, KTH:s tegelbyggnader vid Teknikringen 8 är skymda.

Vyn från Observatorielunden med montage visar att bakomliggande hus vid Malvinas Backe skymms men Forum höjer sig inte över dessa byggnader. I och med att påbyggnaderna på Hus C är olika höga skapas en varierad siluett och upplevelsen av anläggningen blir inte så kompakt. Horisontlinjen bryts inte. F.d. Röda korset syns fortfarande. Påbyggnaden täpper till vyn mellan två av byggnaderna vid Malvinas backe men mellan en av dessa och f.d. Röda korsets byggnad lämnas en öppning.

SAMMANFATTNING

Sammanfattningsvis bedöms påbyggnaden inte innebära negativa konsekvenser för riksintressets värdekärnor eller särdraget Stenstadens yttre gräns.

Påbyggnaden bedöms inte innebära negativa konsekvenser för riksintressets uttryck, förutom när det gäller stadssiluetten, eftersom horisontlinjen bryts från en utvald vy (Vanadislunden).

Ett påbyggt Forum kommer bli ett nytt inslag i stadsbilden. Med utgångspunkt från de fotomontage och sektioner som tagits fram, bedöms att ett påbyggt Forum inte kommer påverka stadssiluetten i sådan grad att riksintresset skadas allvarligt. Viktiga landmärken som KTH:s huvudbyggnad och f.d. Röda Korset syns fortfarande.

Det nuvarande förslaget bedöms innebära liten-måttlig negativ konsekvens för riksintressets uttryck p.g.a. påverkan på stadssiluetten. Det innebär att miljöns karaktärsdrag, visuella kvalitet och läsbarhet försvagas något.

En påbyggnad på Forum enligt nuvarande förslag bedöms inte innebära risk för påtaglig skada på riksintresset.

REKOMMENDATIONER

HÄR FÖLJER NÅGRA REKOMMENDATIONER SOM KAN BIDRA TILL ÄNNU BÄTTRE ANPASSNING AV FÖRSLAGET

- Ytterligare anpassning till omgivande bebyggelse kan ske genom val av material och kulörer.

- Ett keramiskt fasadmaterial kan fungera, men en gul ton lika teglet rekommenderas. Sedan handlar det också om hur struktur, yta och glans samspelar med teglet. Utgångspunkten bör vara att både material och kulör får en nedtonad karaktär, som underordnar sig den ursprungliga anläggningen. Noggranna studier bör utföras.

- Mindre fönsterytor skulle göra att påbyggnaden anpassas ännu bättre.

- Om delen som idag har garageinfart, fönsterband och fasad av formgjuten betong kan behålla betongfasaden kan något av den brutalistiska karaktären bevaras.

- Vid förändring av trädgårdsrummen och anslutande ytor bör man utgå från Fribergs ”grammatik” vid nygestaltning. Det innebär:

Tydliga geometriska former (främst kvadratiska och rektangulära), utformning präglad av repetition och enkelhet.

Enkla material: exempelvis betong som material i markbeläggning, kantsten och växtbäddar, trä i planteringslådor.

Varierad växtsammansättning med olika växtsätt, höjd, kulör och blomning under olika säsonger som kontrast till strikt geometri och råa betongytor

De nya lanterninerna mellan Hus A och B skulle kunna utföras i betong istället för att kläs med ljus keramik.

HÄNSYN TILL KULTURMILJÖVÄRDEN I FÖRSLAGET TILL DETALJPLAN

INLEDNING

Underlaget till denna konsekvensanalys har primärt utgjorts av förslaget till om- och påbyggnad så som det presenteras i handlingen upprättad av Sandell Sandberg arkitekter och PAJU Arkitektur och Landskap AB. Planarbetet har bedrivits parallellt med konsekvensanalysen och sedan planhandlingarna färdigställt har även dessa kunnat bedömas (Planbeskrivning och plankarta. Detaljplan för Roslagsbanan 18 mm i stadsdelen Norra Djurgården. DP 2017-18577. Stockholms stad. Granskningshandling 2021-08-25.)

Nedan följer en kortfattad bedömning av hur planförslaget tar hänsyn till de kulturvärden som identifierats i kulturmiljöanalysen 2019 och de konsekvenser som redovisats och rekommendationer som föreslagits i föreliggande konsekvensanalys.

PLANFÖRSLAGETS HANTERING AV KULTURMILJÖVÄRDEN

I planbeskrivningens inledande del slås fast att förändringar ska ske med hänsyn till stadsbild och kulturvärden. Under rubriken Förutsättningar beskrivs riksintresset för kulturmiljövärden och här redovisas också de värdebärande karaktärsdrag, som identifierats i kulturmiljöanalysen 2019.

Fastigheten får bestämmelsen B 1 (studentbostäder) för att säkerställa att byggnaden även fortsättningsvis kommer ha funktionen studentbostadshus.

För att säkerställa ett långsiktigt bevarande av den kulturhistoriskt värdefull miljö införs skydds- och varsamhetsbestämmelser i detaljplanen. Stadsbyggnadskontoret bedömer även att bestämmelserna om skydd mot förvanskning enligt plan- och bygglagen, 8 kap. 13§, aktualiseras för fastigheten.

En viktig utgångspunkt är att de påbyggda volymerna höjdmässigt ska anpassas till det omgivande stadsrummet, så att riksintressets uttryck inte påverkas negativt. Planbeskrivningen anger vidare att på- och tillbyggnaden ska utformas som en väl gestaltad helhet i samklang med kulturhistoriska och stadsbyggnadsmässiga värden, samt att material ska vara robusta och hållbara över tid. Påbyggnaden föreslås i sin gestaltning vara tydlig urskiljbar från den befintliga byggnaden samtidigt som material, färgskala och fönstersättning ska skapa en harmonisk helhetsverkan med befintlig byggnad. Detta säkerställs i detaljplanen genom utformningsbestämmelser på plankartan. Den höga kvaliteten i såväl material som utförande ska motsvara befintlig byggnad. Utformningsbestämmelser finns även för utemiljöns gestaltning. Bestämmelserna knyter an till ursprunglig utformning av gård och uterum.

Sammanfattningsvis bedöms detaljplanen skapa förutsättningar för en på- och tillbyggnad som i stor utsträckning anpassats till Forums, områdets och riksintressets kulturvärden.

UNDERLAG

ARKIV

Stockholms Stad, Stadsbyggnadskontorets arkiv.

START-PM, mm

Startpromemoria för planläggning av Roslagsbanan 18 i stadsdelen Norra Djurgården, Östermalm (ca 125 studentbostäder)
Tjänsteutlåtande 2018-05-21 (Dnr 2017-18577) Stadsbyggnadskontoret, Stockholms stad.

PROGRAM, PLANER

Program för område Västra Valhallavägen. Samrådshandling, DNR 2012-08809. Stockholms stad 2014-05-05.

Planbeskrivning. Detaljplan för del av Forskningen 1 vid Osquldas väg i stadsdelen Norra Djurgården i Stockholm. Dp 2012-18801. Stockholms stad 2014-11-17.

UTREDNINGAR

Roslagsbanan 18. Kulturmiljöanalys.
Bjerking AB. 2019-01-23.

Västra Valhallavägen. Kulturhistoriskt kunskapsunderlag.
Hedvig Schönback. Stockholms stadsmuseum 2012.

Dagvattenutredning Roslagsbanan 18. Ekologigruppen.
Stockholms stad 2020-05-04.

Kv Roslagsbanan 18. PM Natur. Ekologigruppen.
2020-05-13.

FÖRSLAG TILL OM- OCH PÅBYGGNAD

Om- och tillbyggnad. SSSB Forum. Roslagsbanan 18.
Granskningshandling 2021-06-22

Sandell Sandberg arkitekter. PAJU Arkitektur och Landskap AB.

SSSB FORUM – projektbeskrivning 2020-06-18
Sandell Sandberg arkitekter. PAJU Arkitektur och landskap AB.

PLANHANDLING

Planbeskrivning och plankarta. Detaljplan för Roslagsbanan 18 mm i stadsdelen Norra Djurgården. DP 2017-18577. Granskningshandling 2021-08-25
Stadsbyggnadskontoret, Stockholms stad.

LITTERATUR

Alla Tiders Stockholm. Riksintressen för kulturmiljövården. Stockholms stad 2014.

BILAGA 1. Riksintresse AB 115

Riksintresse AB 115 Stockholms innerstad med Djurgården

Motivering:
Storstadsmiljö, präglad av funktionen som landets politiska och adminitrativa centrum sedan medeltiden och de mycket speciella topografiska och kommuni-kationsmässiga förutsättningarna för handel, samfärdsel och försvar. Utveckling-en inom stadsplane- och byggnadskonsten har fått särskilt tydliga uttryck med alla epoker från medeltid till nutid väl representerade. Residensstad, domkyrko- och universitetsstad samt viktig sjöfarts- och industristad. (Stiftsstad, Skolstad).

Uttryck för riksintresset:
Utryck för funktionen som huvudstad och förvaltningsstad alltsedan medeltiden, men särskilt från 1600-talet och framåt. Kungliga miljöer, byggnader för rikets och länets förvaltning, kulturinstitutioner och annan bebyggelse som samman-hänger med funktionerna som huvudstad och länsstad.

Den medeltida storstaden med tät stenbebyggelse. Staden mellan broarna, ”Gamla Stan” som i gatunät och bebyggelse främst speglar Stockholms uppkomst och utvecklingen under olika skeden av medeltiden och 1500-talet, med den äldsta delens planmönster av stora oregelbundna kvarter innanför långgatorna och den senare medeltidens karaktäristiska ”revbensmönster” med små smala gränder ner till vattnet. Kyrkorna och de många husen med medeltida murverk, gaturummens och torgens karaktär. Bevarade rester av det äldsta gatunätet på Södermalm. Kyrkor på malmarna, som genom läge, namn och till en del murverk bevarar minnet av medeltidens och 1500-talets stad.

1600-talets starkt expansiva stad, med stadsplanestruktur, de offentliga rummen och bebyggelsen. Gamla Stans yttre ”årsring”, med Skeppsbroraden, Nygats-kvarteren och slottsområdet. Riddarholmen och Blasieholmen. Det stora regle-rings- och utbyggnadsområdet på malmarna, med planstruktur, kyrkor, offentliga byggnader och bostäder. Den förindustriella stadens spridning av verksamheter och sociala skiktning i boendet. Områden med stenhus från 1600-, 1700- och första delen av 1800-talet, både för aristokratin, den nya klassen av rika borgare och för ett lägre borgerligt skikt - stadspalats, malmgårdar, borgargårdar samt även äldre parker och inslag av grönska. De lägre samhällsklassernas småskaliga trähus i stadens dåvarande ytterkanter och otillgängliga delar.

Det sena 1800-talets stadsbyggande med esplanadsystemet och gator av olika bredd och karaktär, och byggnader i bestämda hushöjder. Villastaden, nya typer av offentliga byggnader, folkrörelsebyggnader och -miljöer, kommunaltekniska anläggningar och parker. Genombrottsgator och områden planlagda som ”ny stadsdel” i enlighet med 1874 års byggnadsstadga. Den täta och enhetliga sten-stadsbebyggelsen.

1900-talets stadsbyggande och bebyggelseutveckling. Lärkstaden, Diplomaststa-den, Birkastan, Röda Bergen, Kungsgatan och andra miljöer som återspeglar stadsplanering och bebyggelseutvecklingen under århundradets inledande årti-onden. Terränganpassade planer, storgårdskvarter, men även fullföljandet av den äldre rutnätsstaden. Parkanläggningar och grönska, innerstadens koloniträdgår-dar. Uttryck för det moderna välfärdssamhället och dess stadsbyggande, så som Gärdet, Slussen och Hötorgscity. Smalhusområdet Abessinien i Hjorthagen.

Sjöfarts-, handels- och industristaden. Hamnanläggningar från skilda tider och byggnader som hör ihop med flottan och sjöfarten. Skeppsholmen och Kastell-holmen, delar av Djurgården, Beckholmen. Kontor, bankpalats, försäkringsbolag, varuhus och andra handelns och näringslivets byggnader. Industrimiljöer som speglar Stockholms betydelse som industristad alltsedan 1600-talet, bland annat Barnängen, Kungliga Myntet, Ludvigsberg, Almgrens sidenväveri och de många bryggerierna.

Det vetenskapliga, intellektuella och religiösa livets byggnader och miljöer. Ob-servatoriet, den gamla tekniska högskolan och byggnader och miljöer som hör samman med det gamla universitetsområdet. Byggnader för akademier och lärda samfund. Bibliotek, utställningslokaler och de många museerna. Institutionsbältet på Norra Djurgården. Bergianska trädgården.

Nöjeslivets, samvarons och rekreativlivets byggnader och miljöer. Teatrar och konsertsalar, Gröna Lunds tivoli och andra nöjesetablissemang. Anrika restau-ranger och värdshus, ordenshus och lokaler för olika sällskap, Skansen, Fåfången, idrottsanläggningar, parker och flannörstråk. Djurgårdens bebyggelse och rekrea-tionslandskap, med rötter i 1600-talets kungliga jaktpark. Utvärdshus, slott och villor med omgivande parker från 1600- och 1700-talen och senare.

Andra Stockholmska särdrag som anpassningen till naturen, fronten mot vatten-rummen och Stockholms inlopp, både från Saltsjön och Mälaren. Vyerna från viktiga utsiktspunkter, blickfång, kontakten med vattnet. De tydligt avläsbara ”årsringarna” i stadsväxten. Stenstadens tydliga yttre gräns.

Stadssiluetten med den begränsade hushöjden där i stort sett bara kyrktornen och offentliga byggnader tillåts höja sig över mängden. Byggnader och miljöer med anknytning till konstnärliga verk och historiska personer.

(Delar av området utgör Nationalstadspark enligt NRL 3 kap 7 §).

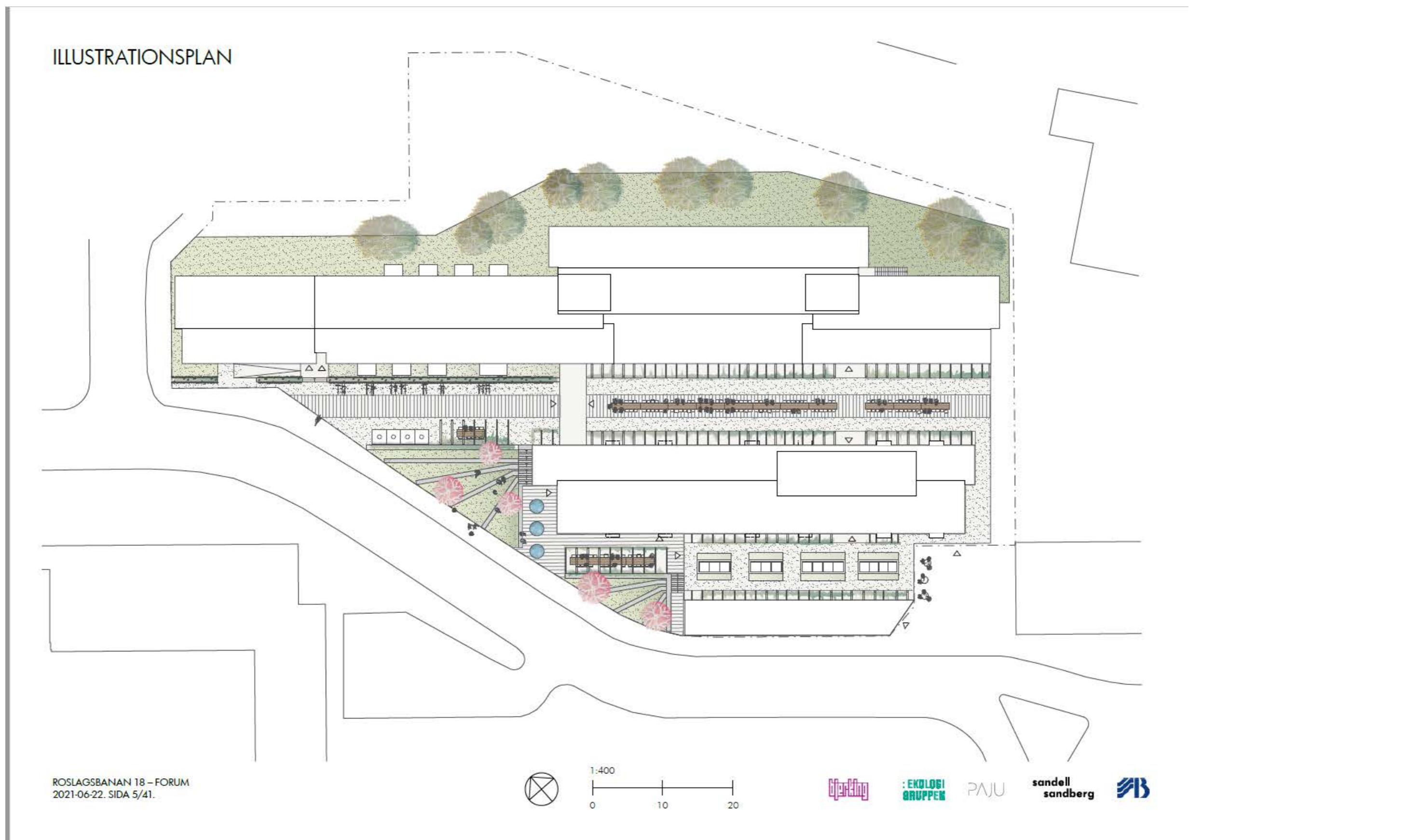
Följande skrivningar berör Forum:

- Det sena 1800-talets stadsbyggande med esplanadsystemet och gator av olika bredd och karaktär, och byggnader i bestämda hushöjder.
- Den täta och enhetliga stenstadsbebyggelsen.
- 1900-talets stadsbyggande och bebyggelseutveckling. Lärkstaden, ...och andra miljöer som återspeglar stadsplanering och bebyggelseutvecklingen under århundradets inledande årtionden.
- Terränganpassade planer, anpassningen till naturen.
- Parkanläggningar och grönska.
- Det vetenskapliga, intellektuella och religiösa livets byggnader och miljöer.
- Institutionsbältet på Norra Djurgården....
- De tydligt avläsbara ”årsringarna” i stadsväxten. Stenstadens tydliga yttre gräns.
- Stadssiluetten med den begränsade hushöjden.

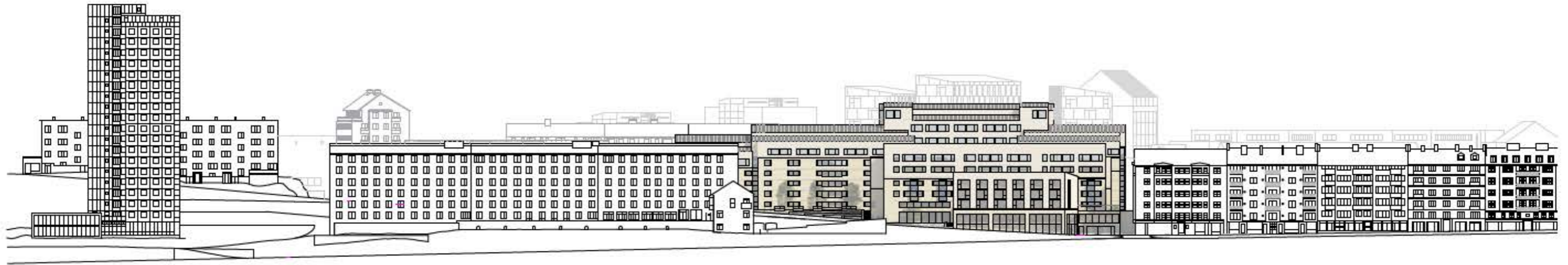
BILAGA 2. Detaljbilder fönstersättning, fönster, fasadtegel



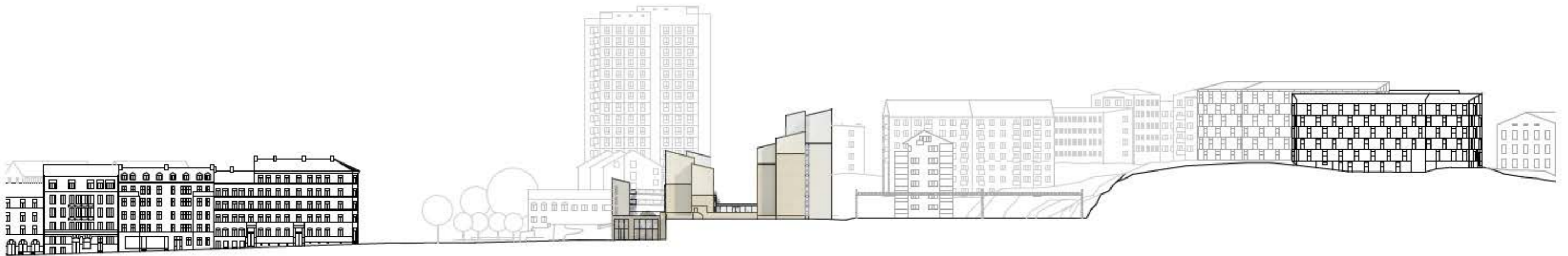
BILAGA 3. Illustrationsplan Landskap



BILAGA 4. Sektioner



Sektion längst med Valhallavägen



Sektion från Surbrunnsgatan över Valhallavägen till Malvinas väg

