

# Hornsbruksgatan och del av Högalidsparken, Stockholm

Kulturmiljöutredning 2013-05-15



## Hornsbruksgatan och del av Högalidsparken, Stockholm

Kulturmiljöutredning 2013-05-15

Beställare:  
Wasted Space och Veidekke Bostad

Utredningen är utförd av Nyréns Arkitektkontor genom:  
Urban Nilsson, byggnadsantikvarie  
Marcus Åhgren, byggnadsantikvarie

Foton 2012 och 2013: Nyréns  
Omslagsbild: Hornsbruksgatan västerut



Bild av Högalidsparken tagen snett ovanifrån från väster. Högalidskyrkan ligger uppe på bergets krön. Parken avgränsas av Högalidsgatan i norr (till vänster i bild), Hornsbruksgatan i söder (till höger i bild), Varvsgatan i öster (bilden ovkant) och Borgargatan i söder (utanför bilden). Vid Hornsbruksgatan ses takterrassen på tunnelbanebyggnaden. Bild från Stockholms stadsbyggnadskontor.

# Innehåll

## Inledning

Bakgrund.....	5
Gällande lagrum.....	5
Kulturhistorisk klassificering.....	5

## Historik

1600-talet.....	6
1700-talet.....	7
1800-talet.....	8
1900-talets första hälft.....	11
1900-talets andra hälft.....	13

## Kulturhistoriskt värde

Högalidsparken.....	15
Tunnelbanebyggnaden.....	16

## Yttre miljö

Parkens samband och kopplingar.....	17
Gatumiljö.....	21
Parkmark.....	24

## Tunnelbanebyggnaden

Bakgrund och utformning.....	26
Förändringar.....	27

## Förslagen

Nytt kontorshus med biljetthall och verksamhetslokaler.....	30
Ny bostadsbebyggelse med verksamhetslokaler.....	31
Förslag till markens utformning.....	31

## Konsekvensanalys

Konsekvenser för parken.....	34
Konsekvenser för gatubilden.....	35
Konsekvenser av nytt kontorshus med biljetthall och verksamhetslokaler.....	38
Konsekvenser av nya bostadshus med verksamhetslokaler.....	39

## Källor

.....	41
-------	----

Inkom till Stockholms stadsbyggnadskontor - 2013-06-03, Dnr 2009-15437

Wasted Space och Veidekke Bostad har gett Nyréns kulturmiljö i uppdrag att ta fram detta planeringsunderlag avseende nybebyggelse vid Hornsbruksgatan vid Högalidsparkens södra sida. Utredningen är tvådelad och består av en redovisning av platsens kulturhistoria och en identifikation av dess kulturhistoriska värde. Den andra delen rymmer en kulturhistorisk konsekvensanalys av Lovely Landskaps/Lolas förslag för parken och gatans gestaltning, Utopia Arkitekters förslag till bostadsbebyggelse och Tham & Videgårds förslag till kontorshus.

Stockholms innerstad med Djurgården är utpekad som riksintresse för kulturmiljövården. Områden planlagda efter 1874 års byggnadsstadga i form av den täta och enhetliga stenstadsbebyggelsen, liksom parkanläggningar, ingår i uttrycket för riksintresset (Riksantikvarieämbetet 1997). Det innebär att Högalidsparken med omgivande gator omfattas av skydd mot påtaglig skada enligt 3 kap. 6 § i miljöbalken.

Högalidskyrkan med kolumbarier, församlingshem och prästgård är skyddade i 4 kap. i lagen om kulturminnen m.m. Skyddet omfattar även kyrktomten. Enligt kulturminneslagen är en kyrktomt ett område runt kyrkbyggnaden som hör samman med byggnadens funktion och miljö.

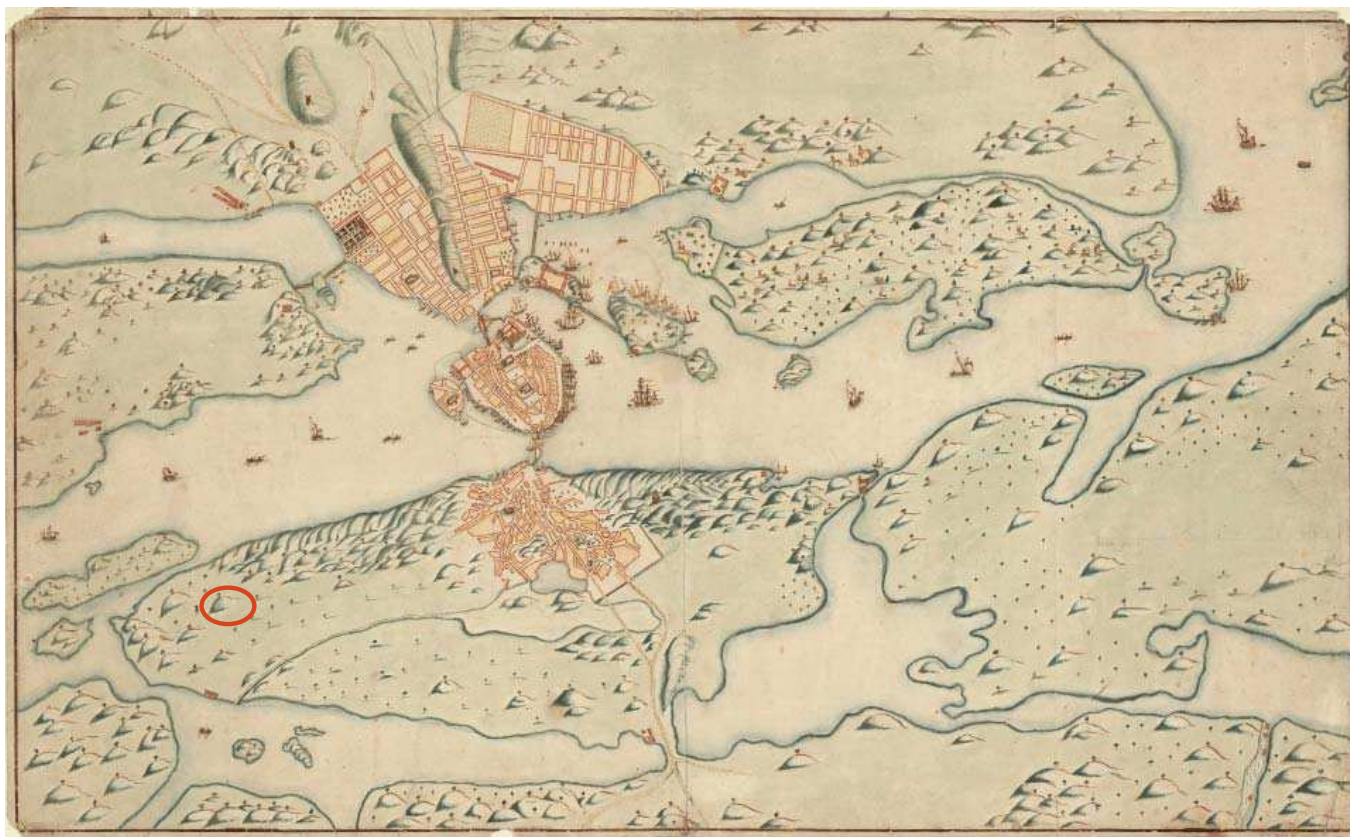


Fastigheten Templet 2, med Högalidskyrkan och intilliggande byggnader, är blåklassad i Stockholms stadsmuseums klassificering. Det är den högsta klassen som omfattar synnerligen kulturhistoriskt värdefull bebyggelse. Tunnelbanebyggnaden är oklassificerad.

# Historik

## 1600-talet – västra Södermalm är fortfarande landsbygd

I början av 1600-talet var Södermalms gatunät fortfarande oreglerat. På 1640-talet lades en rutnätsplan ut över stora delar av ön och bebyggelsen började gradvis anpassas efter den nya planen. Planen upphörde dock vid dagens Zinkensdamm. Västra Södermalm förblev oreglerat i ytterligare två sekler. På 1660-talet köpte Tobakskompaniets chef Jonas Östling en bit mark vid Söder Mälarstrand, norr om Högalidsberget. Tomten bestod enligt samtida källor ”mestadels av berg och oländig mark”. På denna mark uppförde han på 1670-talet Heleneborgs malmgård, jämte ett tobaksspinneri och ett tobaksnederlag. Österling uppodlade markerna vid gården med tobaksplanter.



Karta över Stockholm från 1642. Vid den här tiden var endast mindre delar av Södermalm bebyggt och gatunätet ännu ej reglerat. Området markerat med röd ring visar det ungefärliga läget på Högalidsberget, där dagens park ligger. Källa: Kungliga biblioteket.

## 1700-talet – malmgårdar byggs på västra Södermalm

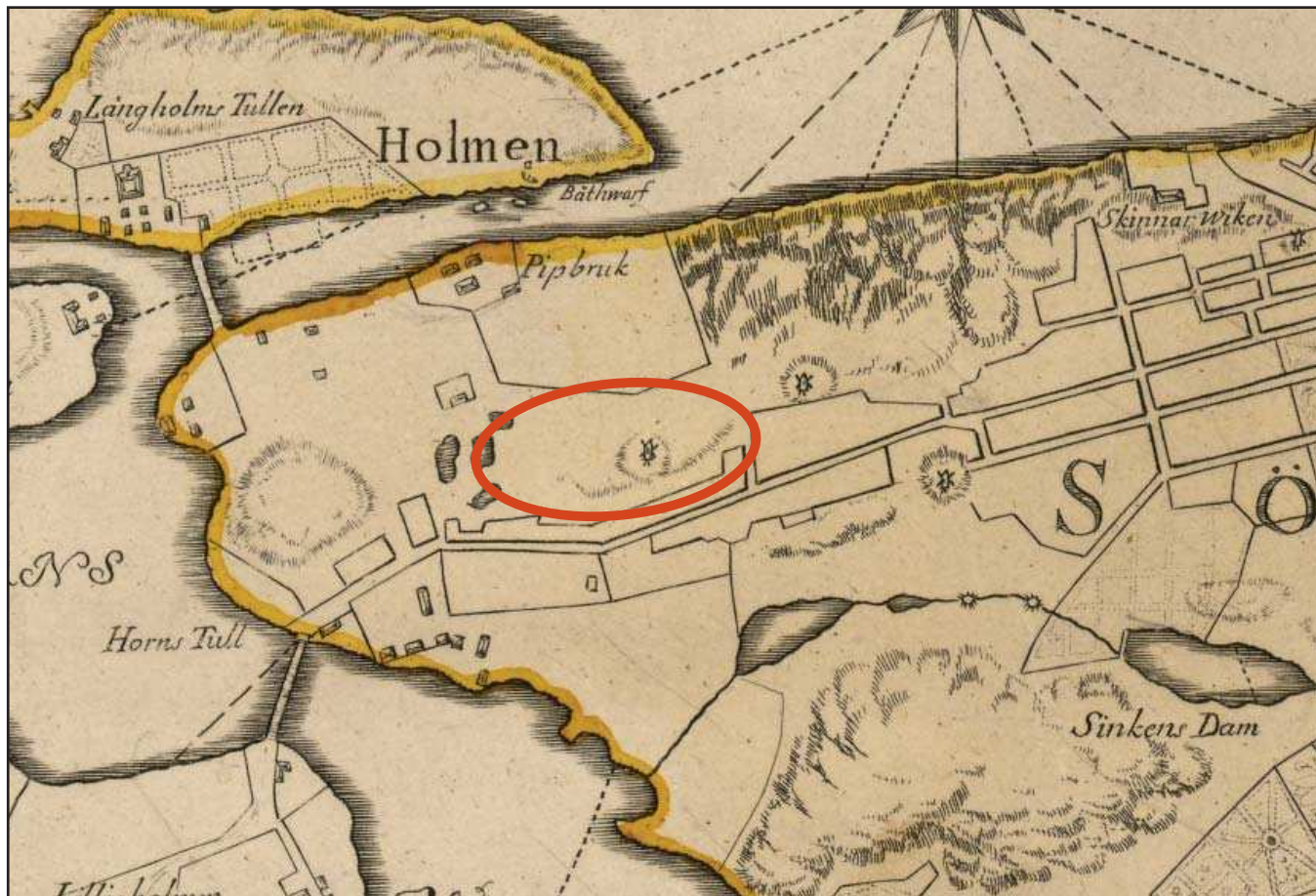
I början av 1700-talet breddade Heleneborgs trädgårdar ut sig vid Högalidsbergets norra fot. En väg vid namn Tullvägen utgick från dagens Brännkyrkagatan, gjorde en mjuk sväng runt Högalidsberget södra sida, sträckte sig ned mot Hornstull, och bron över till Liljeholmen. Berget var vid den här tiden endast bebyggt med en väderkvarn. Omgivningarna var fortfarande relativt obebyggda. Nere vid Liljeholmsbron hade dock malmgården Jakobsberg uppförts. Även vid Bergsunds strand låg viss bebyggelse, på platsen där skotten Tomas Lewis senare etablerade Bergsunds Mekaniska Verkstad i gamla manufakturbyggnader på 1760-talet. Varvet kom på 1800-talet att bli Stockholms största.

På 1730-talet hade ett flertal tomter mätts upp utmed Tullvägen vid bergets södra fot. Det är dock oklart om byggnader hade börjat uppföras. Från Tullvägen utgick en mindre väg som slingrade sig runt bergets östra sida, på sin väg mot Heleneborg.

Vid mitten av 1700-talet fortgick odlingen av tobak på Heleneborgs marker norr om Högalidsberget. Nu uppmättes även tomter på södra sidan om Tullvägen. På 1790-talet uppfördes Kristinehofs malmgård strax öster om Högalidsberget. Grosshandlaren Georg Fredrik Diedrichsson stod som byggherre. En gård hade dock funnits på tomten redan 1755. Diedrichsson testamenterade gården till Gubbhusstyrelsen 1806 som begagnade den i omkring 100 år, som äldreboende för nödlidande män från Stockholms borgarskap. 1908 stod det nya Gubbbuset färdigt strax norr om Kristinehov.



Utsnitt av karta över Stockholm från 1702. Ursnittet visar västra delen av Södermalm med dagens Högalidsparkens ungefärliga område markerat med rött. Söder om Högalidsberget ses Tullvägen till Hornstull. Norr om berget låg Heleneborgs ägor. Källa: Stockholms stadsarkiv.



Utsnitt av karta över Stockholm från 1751. Utsnittet visar västra delen av Södermalm med dagens Högalidsparkens ungefärliga utsträckning markerat med rött. Källa: Stockholms stadsarkiv.



Fotografi från 1906 taget från Högalidsberget österut över Varvsgatan. Ungefär i bildens mitt ses Gubbhuset (Kristinehovs malmgård) med brutet tak. Foto: Larssons Ateljé. Källa: Stockholms stadsmuseum.

## 1800-talet – stadsdelen präglas av manufakturer och låg bebyggelse

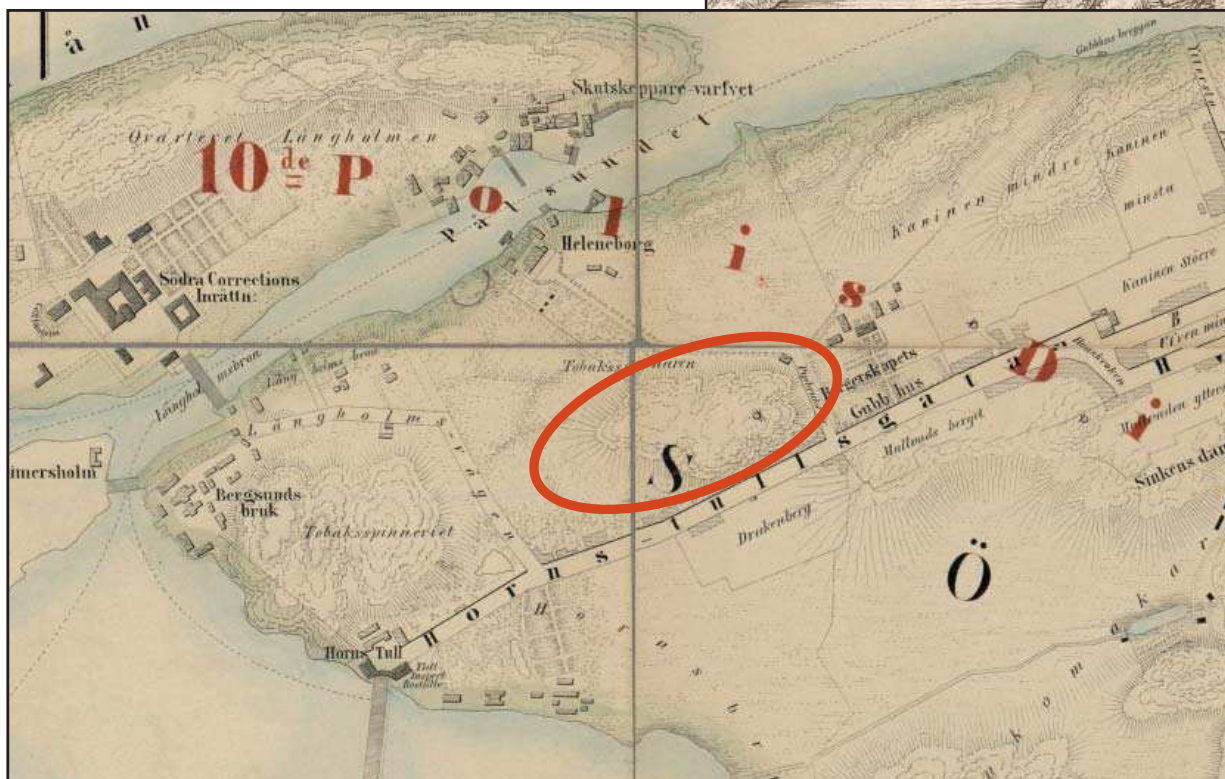
I början av 1800-talet hade den slingriga Spinnhusgatan (som ungefär motsvarar dagens Långholmsgatan) tillkommit väster om Högalidsberget. Tullvägen hade bytt namn till Hornstullsgatan. Kartor från denna tid visar att en grindstuga till Heleneborg hade uppförts vid bergets östra fot. Denna finns fortfarande kvar. I mitten av seklet fanns flera byggnader norr och söder om Tullvägen, i direkt anslutning till Högalidsberget.

Ett förslag till rutnätsplan, som byggde på Albert Lindhagens plan från 1866, antogs av Stockholms stad år 1879. Därmed påbörjades det långa arbetet med regleringen av västra Södermalms gatunät, och dagens gator och kvarter uppkom. Bebyggelsen var dock fortfarande oregelbundet placerad vid slutet av 1800-talet. I den nya planen sträcktes Hornsgatan hela vägen ned till Hornstull. Framdragningen kom att slutfördes vid sekelskiftet 1900. Tidigare hade gatan, som tog sin början vid Slussen, upphört vid den så kallade Hornskroken vid Wirwachs malmgård, nära Zinkensdamm. Där hade gatan gjort en krök och fortsatt i form av Hornstullsgatan. 1879 års plan innebar att Hornstullsgatan rätades upp och försköts något norrut närmare Högalidsberget. Regleringen av gatan realiserades antagligen samtidigt som Hornsgatans framdragning. I samband med sprängningar för detta uppkom dagens bergsskäring som avslutning på Högalidsberget söderut.

I slutet av 1800-talet bytte Hornstullsgatan namn till Brännkyrkagatan. Fem mindre byggnader låg uppe på berget på 1880-talet. År 1897 uppförde sotarmästare Rossander tre stycken envåningslängor innehållande nödbostäder. En av dessa placeras ovanför bergsskärningen vid Brännkyrkagatan (nuvarande Hornsbruksgatan). De övriga placerades på bergets västra del. Nedanför, i kvarteret Släggan vid Brännkyrkagatan, uppfördes Stockholms skofabrik. Några flerbostadshus byggdes även utmed Brännkyrkagatan. En byggnad på östra delen av berget, som troligen användes för industriell verksamhet, hade vid den här tiden ersatt den gamla kvarnen.



Utsnitt av karta över Stockholm från 1805 med dagens Högalidsparkens ungefärliga utbredning markerat med rött.  
Källa: Stockholms stadsarkiv.



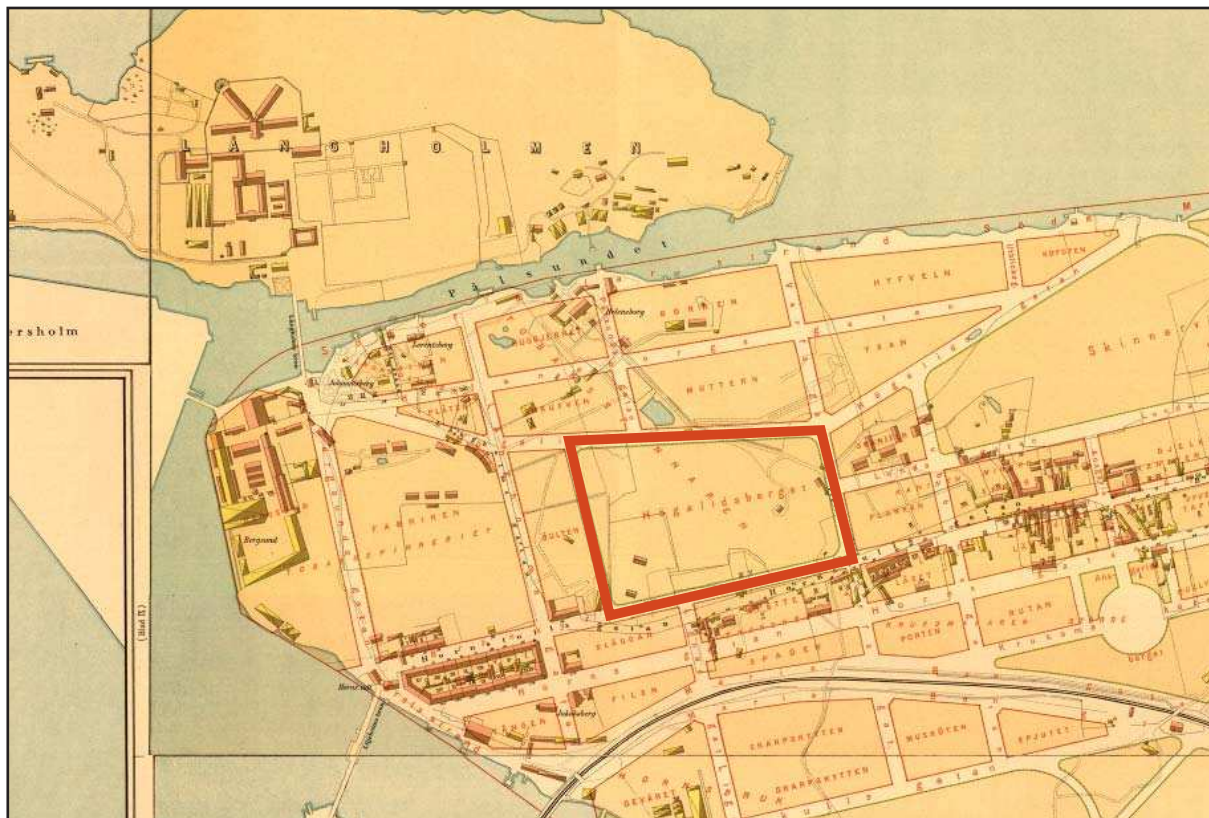
Utsnitt av karta över Stockholm från 1855 med dagens Högalidsparkens ungefärliga utbredning markerat med rött.  
Källa: Stockholms stadsarkiv.

Till höger: Fotografi taget runt förra sekelskiftet på en av gårdarna i nuvarande kvarteret Spettet, söder om Högalidsberget. Foto: Kasper Salin. Källa: Stockholms stadsmuseum.

Längst till höger: Fotografi från 1887 som visar de nybyggda nödbostäderna på Högalidsberget. Nedanför bergsskärningen ses Brännkyrkagatan, nuvarande Hornsbruksgatan. Foto: Okänd. Källa: Stockholms stadsmuseum.

Nedan: Utsnitt av karta över Stockholm från 1885. Bilden visar västra delen av Södermalm med Högalidsparken markerat med rött. Gatorna och kvarteren är utlagda efter den reglerande planen som antogs av staden 1879. Källa: Stockholms stadsarkiv.

Nedan till höger: Brännkyrkagatan västerut med Högalidsberget i fonden. Fotografi taget runt förra sekelskiftet. På berget låg vid den här tiden en byggnad. Denna hade uppförts på samma plats som den tidigare kvarnen. Byggnadens utseende antyder att den kan ha haft en industriell användning. Foto: Kasper Salin. Källa: Stockholms stadsmuseum.



## 1900-talets första hälft – parken anläggs och Högalidskyrkan uppförs

1905 fick Maria Magdalena församling en anvisning av staden för ett nytt kapell uppe på berget. Befolkningen på västra Södermalm växte dock så kraftigt att ett kapell inte räckte, istället beslutades om en kyrkobyggnad på platsen. 1911 hölls en arkitekttävling om kyrkans gestaltning. Arkitekten Ivar Tengboms förslag vann och godkändes av Kungl. Maj:t år 1916, varpå schaktningsarbeten påbörjades. Byggnadsarbetena slutfördes år 1923. Invid kyrkan uppfördes församlingshus och bostadshus (prästgård) i två våningar, vilka invigdes 1931. Två-tre mindre byggnader från 1800-talet i parkens sydvästra hörn ersattes på 1930-talet med en så kallad hemgård i två våningar. Föreningen Högalids hemgård stod som byggherrar. Hemgårdar var ett slags allaktivitetshus efter engelsk modell som skulle bidra till gemenskap över klass-, ålders- och yrkesgränser. Under 1930-talet byggdes ett kolumbarium vid kyrkans norra fasad. Detta utökas i slutet av 1950-talet med ett nytt kolumbarium. Arkitekt till båda kolumbarierna var Ivar Tengbom.

Under 1910- och 20-talen bebyggdes kvarteren som omger Högalidsberget med flerbostadshus, med undantag av kvarteren Låset och Plankan som bebyggdes med bostadshus först på 1960-talet.

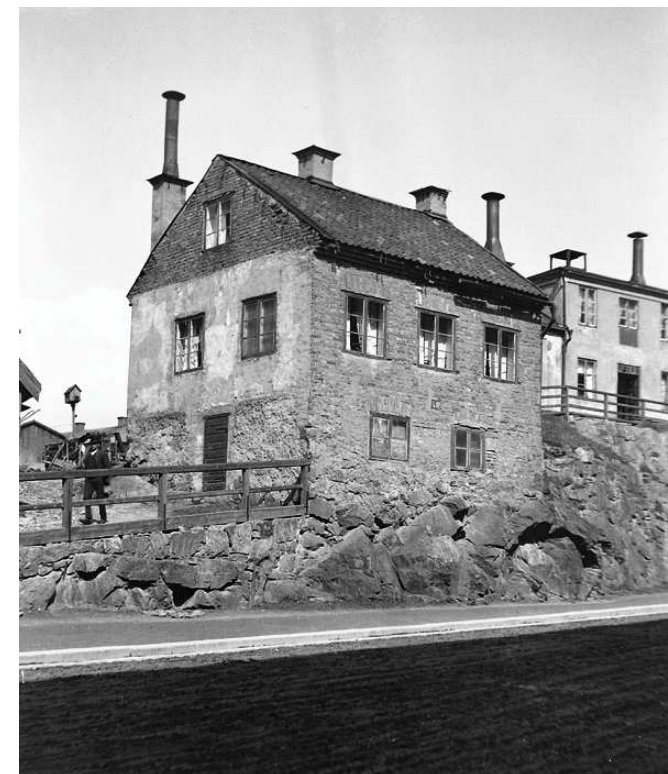
År 1914 påbörjades anläggandet av Högalidsparken. Bergsparker var en ny typ av parker som från slutet av 1800-talet anlades på höjder, som på grund av topografin lämnades obebyggda när omgivningen exploaterades. I Stockholm anlades exempelvis Vitabergsparken, Kronobergsparken och Tegnérslunden. Dessa platser tillkom efter idéer i Lindhagenplanen från 1866. Planen skulle göra huvudstaden mer hygienisk, ljusare och luftigare med hjälp av nya gator, nya parker och ny bebyggelse.

Bergsparkerna utformades först enlighet 1800-talets ideal med mjukt slingrande gångar, planteringsytor och gräsmattor, en slags promenadpark med välskötta och inhägnade perenn- och gräsytor. I början av 1900-talet utvecklades parkerna mot en mer naturlig utformning med inhemska löv- och barrträd och blommande buskar. Till skillnad från de äldre parker



Fotografi från 1951 över kvarteret Plankan. I bakgrunden ses Högalidsparken och kyrkan. I bildens högra kant ses den lilla grindvaktstugan till Heleneborg som fortfarande finns kvar. Kvarteren Plankan och Låset bebyggdes på 1960-talet vilket avdelade Brännkyrkagatan i två delar. Den västra delen döptes om till Hornsbruksgatan. Foto: Lennart af Petersens  
Källa: Stockholms stadsmuseum.

togs tidigare inhägnader runt planterings- och gräsytor bort, alla ytor kunde beträdas och lekplatser för barn anordnades. Lekplatser ansågs nödvändiga efter att lärare konstaterat att elever blev överansträngda efter allt för mycket stillasittande i skolbänken.



Fotografi från 1910 som visar Högalidsberget sydvästra hörn. I förgrunden ses nuvarande Hornsbruksgatan. Huset på bilden, antagligen uppfört under 1700-talet, revs i samband med att berget sprängdes bort vid Borgargatans framdragning. Placeringen på huset till höger i bild motsvarar dagens Mejseln 1 (f.d. Högalids hemgård, nu bostadshus). Foto: Kasper Salin.  
Källa: Stockholms stadsmuseum.

Därför byggdes som en första etapp av anläggningsarbetet en lekplats i Högalidsparkens nordvästra hörn. Högalidsberget var vid den här tiden fortfarande en karg höjd med liten jordmån och mycket berg i dagen. Redan i slutet av 1800-talet hade staden dock utfört vissa fyllnads- och planteringsarbeten på höjden. Arbetet med parken låg nere mellan 1916 och 1918, men schaktnings- och sprängarbetena återupptogs och planteringsytor och vägar anlades från 1919. Området kring lekplatsen planterades 1921. I början av 1920-talet sprängdes en uppfartsväg till kyrkan från hörnet av Högalidsgatan och Varvsgatan, och trappanläggningarna mot den förstnämnda gatan iordningställdes. Under årtiondet fortgick anläggandet av vägar och plantering av träd och buskar i den södra och sydöstra delen av parken. Under dessa år byggdes en stentrappa i hörnet av Varvsgatan och dagens Hornsbruksgata. På parkremsan mellan Hornsbruksgatan och Högalidsberget planterades buskar och träd 1930. 1932 gjordes de avslutande planteringsarbetena i parken. 1966 sattes bronsskulpturen *Flicka med hopprep* av konstnären Clarence Blum upp i parkens nordöstra hörn.



Utsnitt av karta över Stockholm från 1940. Rött område markerar Högalidsparken. Den småskaliga bebyggelsen i sydvästra hörnet av praken har på kartan ersatts med en byggnad uppförd av Högalids hemgård. Källa: Stockholms stadsarkiv.

## 1900-talets andra hälft – tunnelbanan kommer till Hornstull och storkvarteret Plankan byggs

I början av 1960-talet byggdes Stockholms tunnelbana ut mot Fruängen och Örnberg. Denna den första etappen av den röda linjen invigdes den 5 april 1964. Stationen Hornstull fick två biljetthallar: en vid Långholmsgatan och en vid Hornsbruksgatan (då benämnd Brännkyrkagatan). Samtidigt med invigningen av linjen stod tunnelbanebyggnaden vid uppgång Hornsbruksgatan färdig. Denna placerades på gatans norra sida, i anslutning till Högalidsparken. Tunnelbanebyggnaden innehöll biljetthall, kontorslokaler, personal- och driftutrymmen (bl. a. maskinrum för rulltrappor) och likriktningsstation. Arkitekterna Bengt Lindroos och Hans Borgström gav byggnaden en nybrutalistisk arkitektur bestående av två stycken byggnadsvolymer i två våningar, avdelade med ett trapphus. Fasaderna utfördes i brädgjuten betong med fönsterband. Kontorsrummen låg på våning 2 trappor. I bottenvåningen låg biljetthallen, drift- och personalutrymmena och likriktarstationen. På byggnadens tak anordnades en allmänt tillgänglig takterrass vilken anslöts till parken via trappor. Väster om byggnaden göts en trappa som knöt samman Hornsbruksgatan, terrassen och parken.

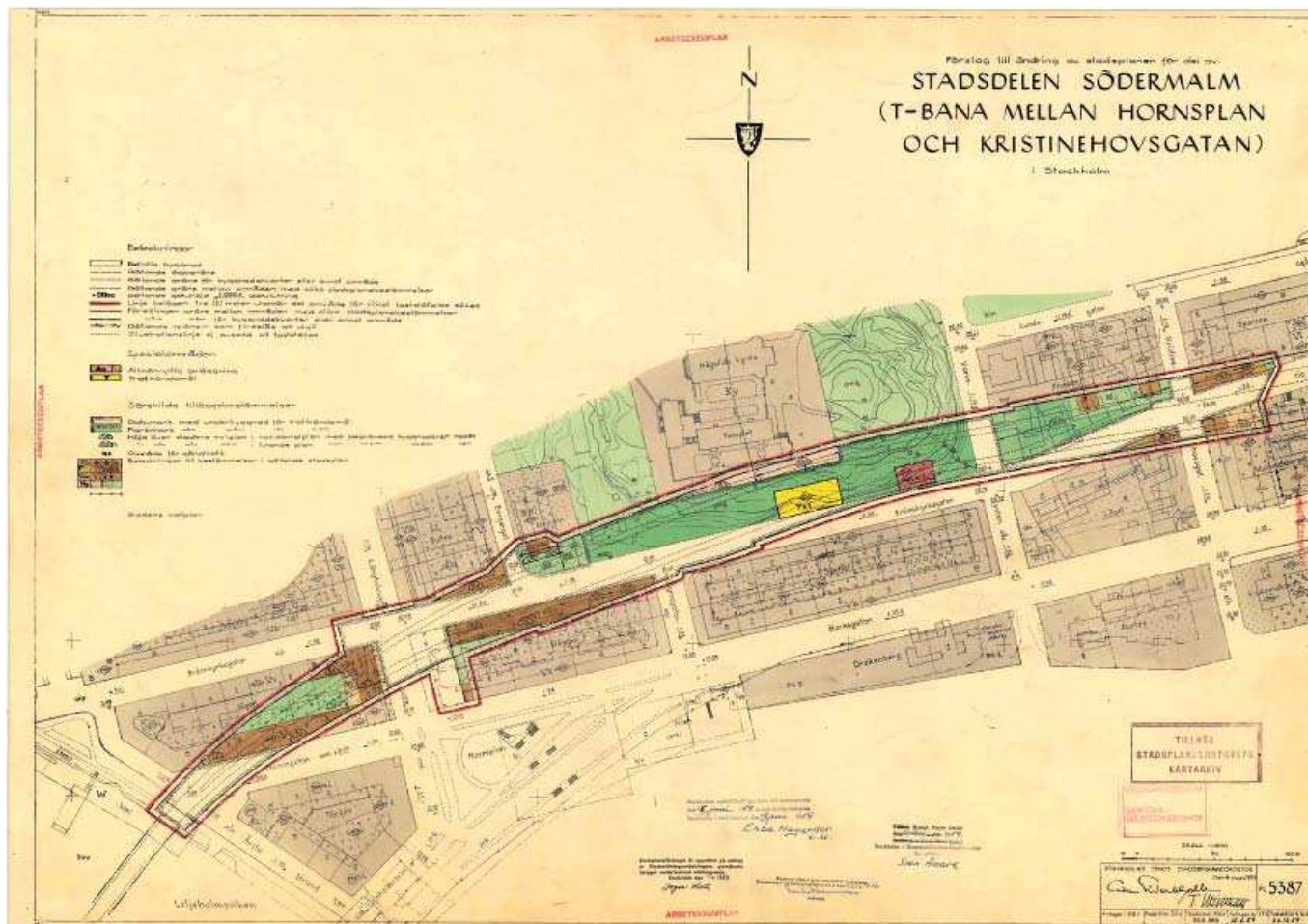
Kvarteren Låset och Plankan öster om Högalidsparken sammanbyggdes i mitten av 1960-talet till storkvarteret Plankan. Den småskaliga äldre bebyggelsen som låg här ersattes med ett större bostadskomplex med en stor innergård. Därmed byggdes Brännkyrkagatan för. Den västra delen av gatan bytte namn till Hornsbruksgatan. Gatan namngavs efter Horns bruk, ett tegelbruk som på 14-, 15- och 1600-talen låg strax söder om vid nuvarande Liljeholmsbrons landfäste. Naturnamnet Horn betecknade Södermalms västra udde.

I samband med byggnationen i kvarteret Plankan tillkom gångbron som leder från Brännkyrkagatan, genom kvarteret Plankan, och på en viadukt över Varvsgatan till Högalidsparken. Samtidigt uppfördes ett kontors- och bostadshus i kvarteret Bulten väster om parken, mellan Långholmsgatan och Borgargatan. En gångbro byggdes även över dessa gator, från Högalidsparken till Högalidsskolan. Därmed kunde skolbarn på ett säkert sätt, och via parken, ta sig de ca 450 meterna mellan Brännkyrkagatan och Högalidsskolan.

Någon gång mellan 1976 och 1986 revs nödbostäderna i parken.



Flygfoto över Hornstull från 1930-talet. Högalidskyrkan och parken ses uppe till höger i bild. År 1932 var parken färdigställd. Foto: okänd. Källa: Stockholms stadsmuseum.



Detaljplan för Hornstulls tunnelbanestation från 1959. De två byggnadsvolymer för biljetthallen (markerad med gult) respektive transitorstationen (markerad med blå) var tänkta att uppföras separat. De kom istället att placeras intill varandra med gemensamt trapphus. Källa: Stockholms stadsbyggnadskontor.



Fotografi från 1919 som visar det pågående kyrkbygget. Anläggandet av parken runt kyrkan hade påbörjats 1914 men sedan stått stilla ett par år. 1919 återupptogs arbetet. Foto: okänd. Källa: Stockholms stadsmuseum



Fotografi taget i samband med kyrkans uppförande. Kyrkan invigdes 1923. Högalidsparkens övre delar har på bilden inte blivit planterade än. Foto: okänd. Källa: Stockholms stadsmuseum.

# Kulturhistoriskt värde

## Högalidsparken

### Pedagogiskt värde

Stockholm vilar på ett skärgårdslandskap med vattenrum, förkastningsbranter, bergspartier, sprickdalar och Stockholmsåsen som tydliga landskapselement. Under slutet av 1800-talet och i början av 1900-talet började Stockholms ursprungliga topografi, med sin kuperade stadsbild, att sprängas bort och ersattes med nya planare och mer lättillgängliga gator och kvarter. På ett fåtal platser i staden lämnades dock större bergspartier kvar, ofta med dramatiska sprängkanter mot angränsande gator.

Dessa landskapsrum, som också är att betrakta som värdefulla stadsbyggnadselement, är i dag attraktiva områden för nybyggnation och blir därför mer sällsynta. Högalidsparken, där kyrkan vilar på bergets högsta punkt, har därför ett pedagogiskt värde.

Bergskärningarna mot Hornsbruksgatan vittnar om hur omfattande förra sekelskiftets sprängningsarbeten var och hur Stockholms topografi och stadsbild en gång såg ut.

### Samhällshistoriskt värde

Högalidskyrkan byggdes i slutet av en våg av kyrkobyggnad i städerna vid årtiondena runt förra sekelskiftet. Detta var ett resultat av en kraftig utbyggnad av Stockholms kvartersstad. Den omgivande parken är anlagd samtidigt som kyrkan och nationalromantiska ideal präglar helheten. Parken kan därför tolkas som en del av kyrkans yttre rum. Parken tillsammans med kyrkan, församlingshuset och kolumbarierna utgör därför stora samhällshistoriska värden.

### Socialhistoriskt värde

Liksom Högalidsparken i dag har stora sociala värden som allmän park så utgör den också stora socialhistoriska värden. Förra sekelskiftets nya parker var inte längre endast en borgerlig angelägenhet. Den anlades som ett rum i staden tillgängligt för alla och har så varit för generationer av stockholmare. Här har i hundra år funnits lekplats för barn och gräsytor att vistas på.

### Arkitekturhistoriskt värde

Vid slutet av 1800-talet blev den svenska naturen ett ideal för de nya parkerna i städerna. De stora blomsterplanteringarna försvann och ersattes med träd och blommande buskar av inhemska sorter. Genom kuperade marker sprängdes slingrande gångar, som om de vore naturliga stråk, och bergshällar och slänter lämnades orörda. De oexploaterade höjderna i staden blev lämpliga platser för sådana arrangemang. Högalidsparken är ett utmärkt exempel på en park anlagd runt förra sekelskiftet med naturen som förebild.

### Symbolvärde

Samtidigt som Stockholm växte behövde församlingarna nya kyrkor. Dessa kyrkor placerades på höga partier i staden där de var väl synliga i stadsbilden. Högalidsparken anlades parallellt med uppförandet av kyrkobyggnaden på Högalidsbergets krön. Högalidskyrkan med den omgivande parken har stora symbolvärden som en nationalromantisk kyrkobyggnad byggd på solitt berg med en dominerande roll i stadsbilden. Kyrkan är även en symbol för nordvästra delen av Södermalm.

### Miljöskapande värde

Bergsparker är ett karaktéristikum för Stockholm. Parker som Vitabergsparken, Tegnérunden, Kronobergsparken, Vasaparken och Tantolunden utgör integrerade och utmärkande inslag i stadens stadsbild. Bergsparken Högalidsparken är ett kraftfullt stadsbyggnadselement som med sina parkkvaliteter och genom sin delvis dramatiska topografi ger en möjlighet till rekreation och utsiktspunkter mitt i det intensiva stadslivet. Parken formar de omgivande gaturummen. För flera gator fungerar parken och kyrkan som ett fondmotiv.



Överst till vänster: Högalidsparken och kyrkan från Hornsbruksgatan i höjd med Lignagatan.

Överst till höger: Parken är gestaltad att efterlikna natur. Berg i dagen, buskar, träd, gräsytor och gångar. Till höger i bild ses fasader i korsningen Hornsbruksgatan/Lignagatan.

Ovan till vänster: Hornsbruksgatan mot väster. Till vänster i bild ses tunnelbanebyggnaden.

Ovan till höger: Betongtrappan upp till tunnelbanebyggnadens tak, vilket ursprungligen var allmänt tillgängligt som en del av parken.

Till vänster: Berg i dagen i anslutning till tunnelbanebyggnadens takterrass.

## Tunnelbanebyggnaden

### Samhällshistoriskt värde

Utbyggnaden av Stockholms tunnelbanesystem under 1900-talets mitt bildade utgångspunkt vid moderniseringen av staden. I City utgjorde planeringen av tunnelbanan en murbräcka för omdaningen av nedre Norrmalm. Med det nya transportmedlets hjälp kunde nya stadsdelar byggas och sammankopplas med Stockholm. Tunnelbanebyggnaden i Hornstull har ett visst kulturhistoriskt värde som en del av tunnelbanans tillkomst och de samhällshistoriska värden som denna representerar.

### Arkitekturhistoriskt värde

Bengt Lindroos är en arkitekt som lämnat sitt avtryck i Stockholms stadsbild, exempelvis genom Kaknästornet, bostadsområdet i kvarteret Svärdet i Södra stationsområdet och kvarteret Drottningen på söders höjder, samt de många transformatorstationerna som är placerade rum om i staden.

Tunnelbanebyggnaden bär tydliga drag av Lindroos 1960-talsarkitektur. Tillsammans med kollegorna Borgstöm och Rosén skapade han en nybrutalistisk och saklig byggnad som formades efter platsens förutsättningar. Takterrassen anordnades som en del av parken och var som denna tillgänglig för allmänheten, även om den med tiden kom att stängas av för besökare. Genom sin långsträckt brädgjutna betongfasad och angränsande terrasseringar och trappor, försökte arkitekterna anpassa byggnaden efter den naturliga topografin och den framsprängda bergsskärningen. Byggnaden är ett resultat av hur arkitekterna löste uppgiften att placera en ny byggnad i övergången mellan gata och park.

# Yttre miljö

## Parkens samband och kopplingar

Högalidsparken ingår i en serie parkrum på Södermalm som sammankopplas både via utblickar och fysiska kopplingar.

Från Högalidsparken, längs med Kristinehavs Malmgård, finns ett viktigt promenadstråk bort mot Skinnarviksberget och Monteliusstigen. Här kan man röra sig på skrå längs med Södermalms nordliga bergskant med utblick mot Söder Mälarstrand och Stockholms stadshus.

Norr om parken ligger kvarteret Plankan, med sitt från omgivande gator kringbyggda parkrum, en storskalig gård i senmodernismens anda. Kopplingen från Högalidsparken till kvarteret Plankans parkrum är påtaglig både visuellt och fysiskt, genom den gångbro som leder över Varvsgatan.

Den planskilda lösningen fortsätter vid Högalidsparkens södra del, där en gångbro leder över Borgargatan, genom kvarteret Bulten och vidare över till Högalidsskolan. Trygghet och säkerhet för gångtrafikanter och främst för barnen, var en viktig del av det sena 1960-talets och tidiga 70-talets stadsbyggnad. Via Högalidsparken kunde barnen tryggt ta sig fram och tillbaka till Högalidsskolan, utan att riskera att korsa trafiken.

Högalidsskolan ligger på jämförlig plushöjd med Högalidskyrkan, och de båda samtida byggnaderna betonar den ursprungliga topografin, och bildar viktiga landmärken i området.

Mot Tanto och Årstaviken finns en stark visuell koppling via Lignagatan som skär tvärs över Hornsgatan, från Högalidsparken och Hornsbruksgatan ner mot Drakenbergsområdet. Högalidsparken ligger som ett grönt fondmotiv i Lignagatans norra del, och trots infarten till det nya parkeringsgaraget, som kan tyckas något olyckligt placerat, bibehålls parkens närvaro tack vare infartens låga nivå som underordnar sig parken.

Mot Tanto finns även en ”trygg” gångväg, som är en del av områdets planskilda gångsystem, bestående av en tunnel under Hornsgatan. Denna nås både från Hornsbruksgatan och Hornsgatan.

Nordväst om Högalidsparken ligger Långholmen, dit den fysiska kopplingen är svagare p.g.a. den starkt trafikerade Långholmsgatan. Långholmen, Högalidsparken och Tanto är alla viktiga gröna stadsbyggnadselement i området.

Nästa sida: Visuella siktlinjer och fysiska kopplingar från Högalidsparken mot omgivande grönsstruktur.





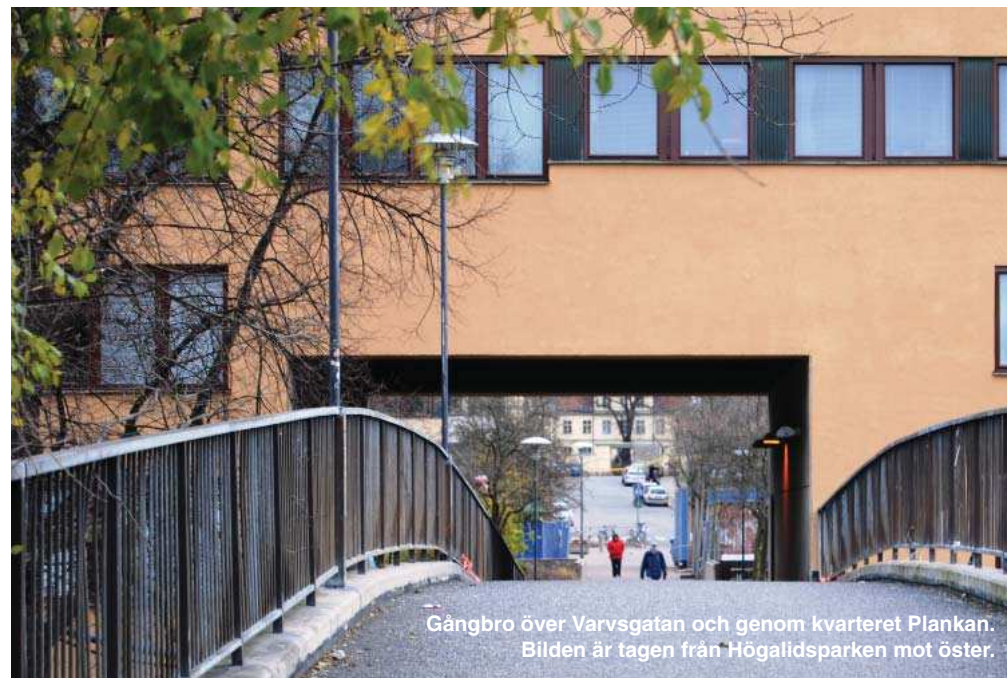
Bild tagen från Lignagatan mot Högalidsparken och infarten till parkeringsgaraget.



Gångbro över Borgargatan och genom kvarteret Bulten. Bilden är tagen från Högalidsparken mot väster.



Bild tagen från Högalidsparken i Lignagatans sträckning mot Tanto.



Gångbro över Varvsgatan och genom kvarteret Plankan. Bilden är tagen från Högalidsparken mot öster.



SIKTLINJE

FRONT /  
BYGGNADER

FRONT /  
GRÖNSTRUKTUR

FRONT / BERG

FYSISK KOPPLING /  
SPÅNG

TRAPPOR

## Gatumiljö

De fyra gatorna som omger Högalidsparken är av något olika karaktär. Högalidsparken ansluter till gatorna med branta bergsskärningar, flacka gräsbetäckta partier, planterade och något vildvuxna sluttningar och bergspartier, med en variation i höjd och lutning. Samtliga gator har slutna kvartersbebyggelse på en sida med hus från 1890-talet till 1920-talet och 1960- och 70-talen. Delar av Varvsgatan utgör dock undantag med park på båda sidor. Trots inslag av senmodernistiska byggnader har bebyggelsen runt parken en tydlig karaktär av stenstad.

Hornsbruksgatan är de enda av de fyra gatorna med bergsskärning utmed hela parken. Skärningen döljs delvis av planterade buskar och träd. Bergsskärningen är som brantast och mest påtaglig i hörnet av Borgargatan, vilken ansluter till Högalidsgatan via ett snävare gatuavsnitt. Här blir det ingrepp i naturen, med dynamiten som hjälpmedel, som bebyggandet av Högalid innebar, uppenbart. Ovanför bergsskärningens krön ligger ett mindre flerbostadshus från 1930 (ursprungligen Högalids hemgård), något indraget från gatan. Här låg tidigare småskalig bebyggelse från 1800-talet.

Utmed Hornsbruksgatans parksida finns två påtagligt avvikande strukturer – tunnelbanebyggnaden samt nedfarten till Högalidsgaraget i hörnet av Lignagatan. Tunnelbanebyggnaden ansluter till berget åt öster via en planterad terrassering klädd med granit. Terrasseringen skapar en övergång mellan byggnadens betongfasader och parkens sprängda skärning. Tunnelbanebyggnaden är den enda byggnad i parken som ansluter direkt till gatan, med undantag av Heleneborgs lilla grindstuga vid Varvsgatan. Nedfarten till garaget består av en betongvägg klädd med dels fint bearbetad och dels polerad granit. I väggen finns en vikport och tre dörrar. Väggen kröns av ett svartmålat räcke.

Hornsbruksgatan har slutna fasader längs södra sidan med flerbostadshus i fem till sju våningar i kvarteren Spettet och Släggan. Spettets norra del mot Hornsbruksgatan är huvudsakligen bebyggt med flerbostadshus från 1960- och 70-talen. Byggnaderna har ett enkelt senmodernistiskt uttryck med gult fasadtegel eller stänkputs och bottenvåningar klädda med skiffer eller marmor. Vid sidan av dessa finns två äldre flerbostadshus från 1900-talets början, varav ett är ett hörnhus i jugend från 1914, och det andra ett förvanskat hus i nyrenässans från 1903. Släggans norra del mot Hornsbruksgatan är bebyggt med f.d. industribyggnader i rött tegel från slutet av 1800-talet, bredvid ett putsat hörnhus i nyrenässans från 1902.

I öster utgör den storskaliga 1970-talsbyggnaden med gulputsade fasader i kvarteret Plankan fondmotiv till Hornsbruksgatan. I väster är sikten öppen ner mot Liljeholmsviken och Liljeholmen. Fasaderna i Plankan, Spettet och Släggan skapar, tillsammans med bergsskärningen och den grönskande parken, en sammanhållen rumslighet i gatans sträckning. Parken bidrar starkt till rummets gröna karaktär.

Högalidskyrkans torn är närvarande i gatubilden utmed Hornsbruksgatan. I gatans östra delar framträder även kyrkans långhus och intilliggande församlingshem. Tydligast syns kyrkan från gatan under vinterhalvåret när träden är avlöfvade. Tunnelbanebyggnadens måttfylla skala gör att tornen här framträder ovanför takfoten. Tillsammans med bergsskärningen skapar kyrkans kraftfulla arkitektur en dramatik i gaturummet. Från hörnet av Hornsbruksgatan och Varvsgatan överblickar man parkens sydöstra hörn upp mot kyrkan på Högalidsbergets krön. Här finns ett välordnat parti av parken med en trappa av granit, rubbelmur och planterade buskar. Gångbron från kvarteret Plankan ansluter till parkens hörn.



Hornsbruksgatans sträckning österut från Lignagatan.  
Till höger i bild ses tunnelbanebyggnaden och  
kvarteret Plankan.



Infarten till Högalidsgaraget från Hornsbruksgatan.



Till vänster ses tunnelbanebyggnaden och terrasseringen av granit  
som bildar övergång mellan byggnaden och bergsskärningen.



Hörnet Borgargatan/Hornsbruksgatan med f.d.  
Högalids hemgård och den höga bergsskärningen.



Korsningen Varvsgatan/Hornsbruksgatan.



Hornsbruksgatan framför tunnelbanebyggnaden.

## Parkmark

Högalidsparken är en klassisk bergspark, med bevarade kala och obevuxna bergshällar, med en högsta höjd på 37 m. Hornsbruksgatan som löper längs med parkens södra sida, höjer sig längs med parken från 12 till 21 m. Parkens koppling från gatan består av en betongtrappa och två granittrappor med smidesräcken. Betongtrappan ansluter till tunnelbanebyggnadens västra gavel och är en del av dess konstruktion. Granittrapporna löper på skrå och vindlar sig upp längs med berget. I Stockholm är det ett vanligt motiv vid sprängkanter i parkmiljö, och längs med byggda granitmurar, som tar upp befintliga nivåskillnader mellan gator. Dessa trappor är ett återkommande stadsbyggnadselement i innerstaden.

Parken domineras av en stark närvaro av Högalidskyrkan, liknande förhållandet mellan Vitabergsparken och Sofia kyrka. Uppe i parken löper slingrande gångvägar fram till kyrkbyggnaden, och vidare genom området. Parken är sparsamt planterad, vegetationen består främst av sammanhängande öppna gräsytor, större solitärträd samt buskage. Stora bergshällar karaktäriserar parken.

Mot Hornsbruksgatan sträcker sig kyrkans övriga byggnader med gård kantad av en låg och bred kalkstensmur som är en populär sittplats. Gångvägen smiter här mellan tunnelbanebyggnaden och kyrkans mark. I övrigt saknas ordnade lektyr i denna del av parken, men de högst belägna gräsytor i östra delen är omtyckta picknickplatser.

Att befinna sig uppe i parken är att avlägsna sig från gatumiljön och genom topografins hjälp omslutas helt av den historiska parkmiljön. Genom de bevarade bergsparkerna kan vi få hjälp att förstå Stockholms stadsbyggnadshistoria och dess utveckling. Högalidsparken upplevs som ett stycke orörd naturmark, en bevarad rest kvar mellan de framsprängda omgivande gatorna.



Högalidsparkens sydöstra hörn med gångbro över till kvarteret Plankan och trappan ner till gatan. Denna del är mer sluttande med planterade buskar och träd.



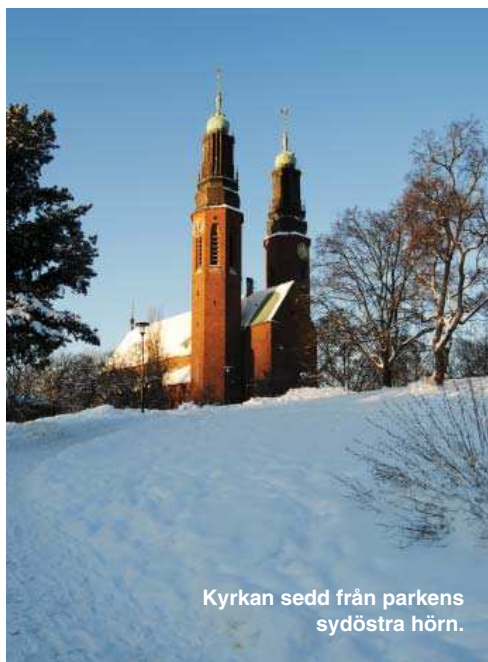
Högalidskyrkan från söder med berg i dagen.



De sydvästra delarna av parken. Till höger ses Hornsbruksgatans fasader.



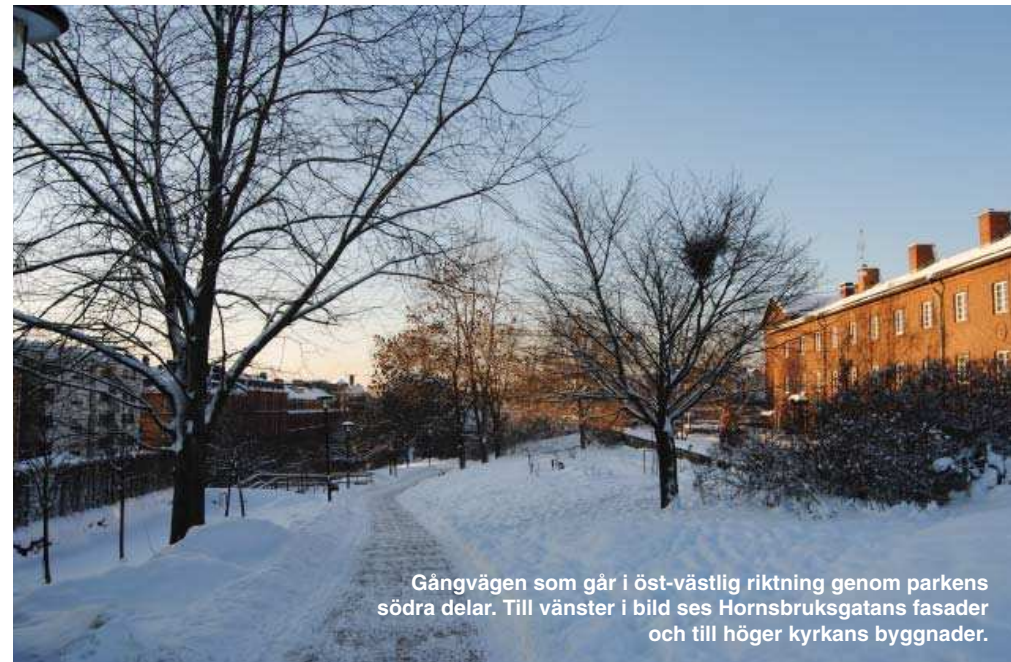
Uppfartsvägen till kyrkan i den mer låglänta nordöstra delen av parken.



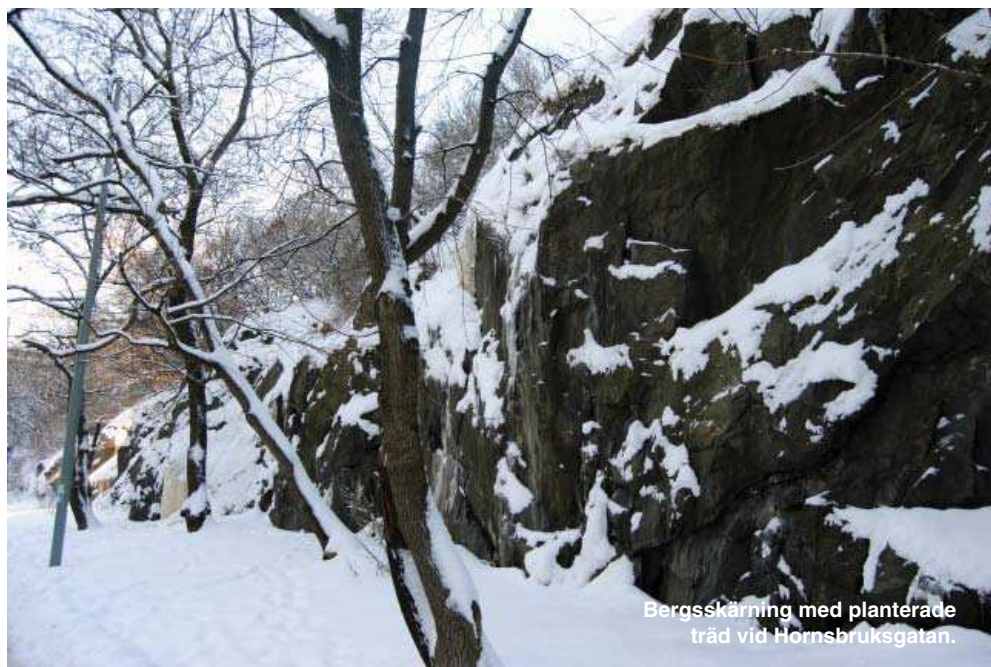
Kyrkan sedd från parkens sydöstra hörn.



Kyrkan sedd från parkens södra delar.



Gångvägen som går i öst-västlig riktning genom parkens södra delar. Till vänster i bild ses Hornsbruksgatans fasader och till höger kyrkans byggnader.

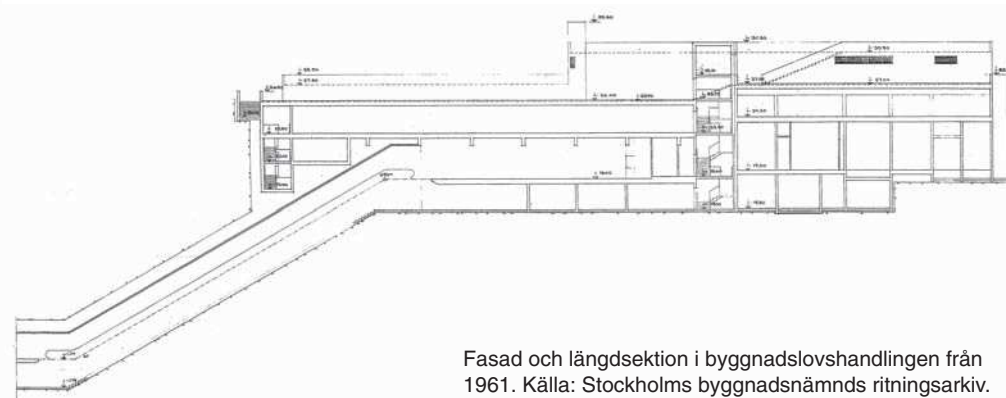
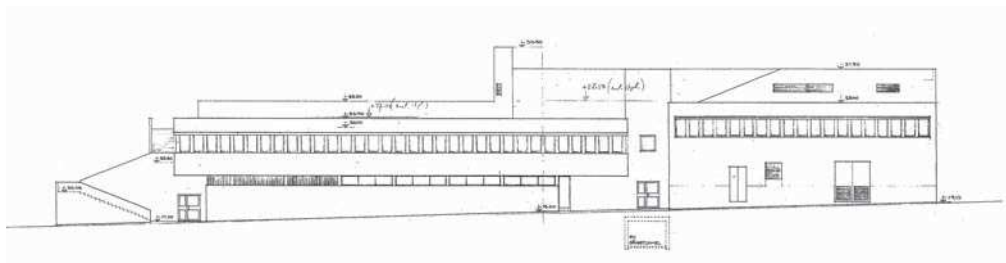


Bergsskärning med planterade träd vid Hornsbruksgatan.



Högalidsparkens sydöstra delar.

# Tunnelbanebyggnaden



Fasad och längdsektion i byggnadslovshandlingen från 1961. Källa: Stockholms byggnadsnämnds ritningsarkiv.

## Bakgrund och utformning

Under 1940- och hela 50-talet pågick utbyggnaden av tunnelbanan i Stockholm, det som kom att bli den gröna linjen. Den 5 april 1964 invigdes den röda tunnelbanelinjens första sträcka mellan T-centralen och Fruängen samt mellan Liljeholmen och Örsberg. Tunnelbanestationen Hornstull ingick i denna etapp. Stationen sprängdes ut i berget under Hornsbruksgatan och fick två uppgångar: vid Långholmsgatan och vid Hornsbruksgatan. I samband med byggandet av stationen uppfördes tunnelbanebyggnaden vid uppgång Hornsbruksgatan. Den placerades på parkremsan på gatans norra sida, i direkt anslutning till Högalidsparken. Arkitekter var Bengt Lindroos och kollegan Hans Borgström tillsammans med Nils-Arne Rosén på Stockholms spårvägar.

Bengt Lindroos (1918-2010) arbetade på Sven Markelius arkitektkontor i slutet av 1940-talet och början av nästföljande decennium. Markelius var en av den svenska funktionalismens främsta representanter. År 1954 startade Lindroos ett eget arkitektkontor tillsammans med arkitektkollegan Hans Borgström (1922-2008). De ritade bland annat Söderledskyrkan i Farsta i Stockholm, NK:s tillbyggnad mot Mäster Samuelsgatan i Stockholm, varuhus för Metro och EPA och många villor och flerbostadshus. Bengt Lindroos ritade även flera tekniska byggnader. Bland annat de två TV-tornen Kaknästornet (1960-talet, tillsammans med Borgström) och Hammarbytornet (1980-talet, eget arkitektkontor), samt typritning till fristående transformatorstationer i Stockholm. Den rena brädgjutna betongen var ett motiv som Lindroos ofta använde sig av i sin arkitektur under 1960-talet.

Tunnelbanebyggnaden uppfördes som två förskjutna byggnadsvolymer med olika bjälklagshöjd, sammanbundna med ett centralt placerat trapphus. Åtskillnaden i volymer speglar de olika delarnas användning, som tunnelbanestation med biljetthall i den västra och som likriktarstation samt transformator i den östra. På våning 1 trappa inreddes en läkarmottagning i den västra volymen och kontorslokaler i den östra. Arkitekterna lät denna våning skjuta ut något över trottoaren och över de två entréerna i bottenvåningen. En av dessa entréer ledde till biljetthallen och var orienterad mot öster. På takterrassen placerades en sandlåda och tolv stycken runda jordlådor, antagligen för plantering av växter.

Tunnelbanebyggnaden ansluter mot berget och takterrassen ligger strax under Högalidsparkens marknivå. Den ursprungliga intentionen var att

terrassen skulle vara allmänt tillgänglig och alltså vara en förlängning av parken. Terrassen stängdes dock redan tidigt för besökare då den inte fungerade som en allmän yta, som det var tänkt. Två stycken betongtrappor leder ned till terrassen från parken. Vid byggnadens östra fasad göts en trappa som förband Hornsbergsgatan med terrassen och parken. Även byggnadens trapphus leder upp till terrassplanet. Takterrassen kunde alltså beträdas från flera håll.

Byggnadens arkitektur är nybrutalistisk och saklig med fasader i betong (dels brädgjutna och dels betongelement) vilket ger den ett rått uttryck. Betongfasaden är delvis en anpassning till bergsskärningen på var sida om byggnaden. Byggnadens fönster utgörs av långa fönsterband med lackade enlufts-fönster.

Arkitekturen följer gatans och bergets stigning mot öster och trappar av ner mot Hornsbruksgatan. Detta rörelsemotiv avspeglar sig i byggnadsvolymernas olika höjd och i betongtrappornas placering och riktning.

## Förändringar

1990 – Biljetthallen byggs om. Det utskjutande partiet ovan entrén byggs in för ett ställverk. Intill detta byggs en transformatorstation i ett utrymme som tidigare varit en del av biljetthallen. En ny entré till biljetthallen tas upp i den södra fasaden. En butik och ny spärkkiosk tillkommer invändigt.

2001 – En ny spärkkiosk byggs.

2011 – En experimentbyggnad med tillfällig restaurang byggs på terrassen.

Betongtrappan som ansluter till tunnelbanebyggnaden som tillkom samtidigt med denna. Trappan leder upp i parken och till takterrassen.



Tunnelbanebyggnadens södra fasad mot Hornsbruksgatan.



Ovan till vänster: Tunnelbanebyggnadens fasad mot Hornsbruksgatan och ingången till biljetthallen.

Ovan till höger: Detaljbild av byggnadens betonggjutna fasad och fönsterband.

Till vänster: Tunnelbanebyggnadens takterrass som har påbyggt med experimenthus för miljöteknik.

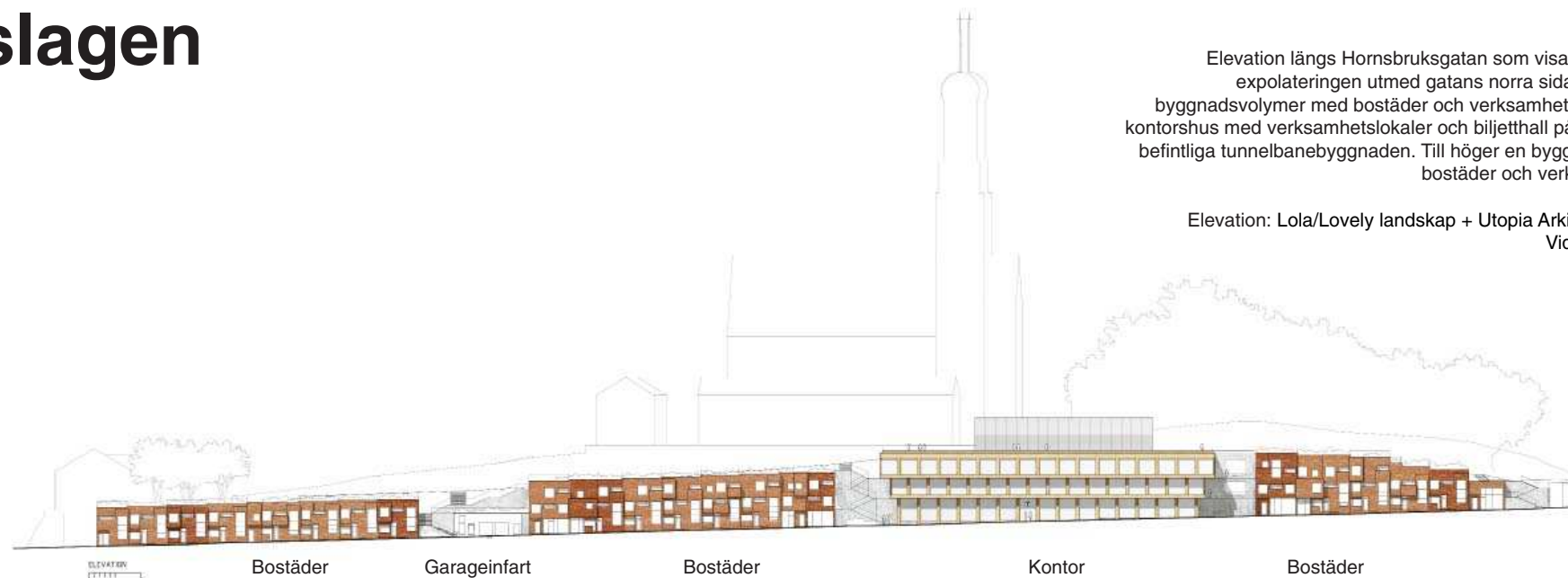


Tunnelbanebyggnadens biljetthall med grova betongbalkar och klinker på väggarna.



Tunnelbanebyggnadens biljetthall.

# Förslagen



Elevation längs Hornsbruksgatan som visar den föreslagna expolateringen utmed gatans norra sida. Till vänster två byggnadsvolymer med bostäder och verksamhetslokaler. I mitten kontorshus med verksamhetslokaler och biljetthall på platsen för den befintliga tunnelbanebyggnaden. Till höger en byggnadsvolym med bostäder och verksamhetslokaler.

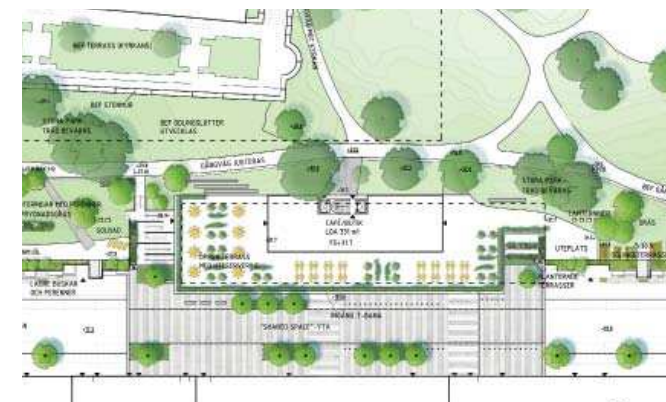
Elevation: Lola/Lovely landskap + Utopia Arkitekter + Tham & Videgård Arkitekter

Omgestaltningen av Hornsbruksgatans norra sida presenteras i två separata skissförslag, med nybyggnader utmed gatan, samt ett gemensamt skissförslag för den omgivande markens utformning gjord av Lovely landskap/Lola. Det första förslaget är framtaget av Wasted Space och gäller ett nytt kontorshus med verksamhetslokaler och biljetthall på platsen för befintlig tunnelbanebyggnad. Det andra förslaget är framtaget av Veidekke och gäller långsträckt låg bostadsbebyggelse med några verksamhetslokaler. Husen ersätter den framsprängda bergsskärningen utmed gatan, med undantag av ett kort avsnitt västerut som bevaras.

Nytt kontorshus med biljetthall och verksamhetslokaler

Källarplanet i den befintliga tunnelbanebyggnaden behålls medan resten rivs och ersätts med ett kontorshus i tre våningar och takterrass. Den föreslagna byggnaden är något högre än den befintliga. Trappan

som ansluter till tunnelbanebyggnadens västra fasad rivs och ersätts med en ny trappa i samma läge. Befintlig likriktarstation i bottenvåningen placeras under den nya trappan. Entré, biljetthall och rulltrappor till tunnelbanan behålls i bottenvåningen. Mellan gatuplan och terrassen byggs en hiss som är till för allmänheten vilket förbättrar tillgängligheten till parken från Hornsbruksgatan. Denna förbindelse kortar gångavstånden för boende i området. Med hissen förväntas ökade flöden genom parken som bidrar till användningen av parken och dess kulturmiljö. Bottenvåningen är indragen i förhållande till de två översta våningarna som stegvis trappar ut över gatan. Fasaden har stora fönster och är indelad horisontellt och vertikalt av naturfärgat cederträ. Östra delen av byggnadsvolymen har ett indraget fasadliv och lämnar plats åt terrasser i två plan, med befintlig terrassering av granit som förebild. På taket byggs en glasvolym med servering ute och inne. Genom landskapsgestaltningen blir taket en integrerad del av parken.



Takterrassen på den föreslagna kontorsbyggnaden. Övan i bild ses delar av Högalidsparken och nederst i bild ses Hornsbruksgatan. På terrassen planeras en lägre byggnad för servering med fasader i glas.

Situationsplan, detalj: Lola/Lovely landskap + Utopia Arkitekter + Tham & Videgård Arkitekter

Ny bostadsbebyggelse med verksamhetslokaler  
Bostadsbebyggelsen består av tre långsträckta volymer med platta tak i olika nivåer som ungefärligen följer parkens höjdkurva i väst-östlig riktning. Volymer utgörs av radhus i två plan. De två byggnadsvolymer åtar öster rymmer även lägenheter ovanpå radhusen. Entréerna ligger mot gatan med mindre ytor förgränsmark. På taken anordnas allmänna terrasser som blir en del av parken, vilken gränsar till taken. Bostäderna föreslås ligga på var sida om garageinfarten samt öster om dagens tunnelbanebyggnad. Sammantaget upptar de stora delar av Hornsbruksgatans sträckning mellan Borgargatan i väster och Varvsgatan i öster. Större delen av bergsskärningen längs Hornsbruksgatan ersätts därmed av byggnader. I parkens sydvästra hörn – Borgargatan/Hornsbruksgatan – kommer ett drygt 100 meter långt parti att finnas kvar, varav under 10 meter utmed Hornsbruksgatan. Fasaderna är variationsrikt gestaltade i tegel och glas, med framskjutande uteplatser och burspråk.

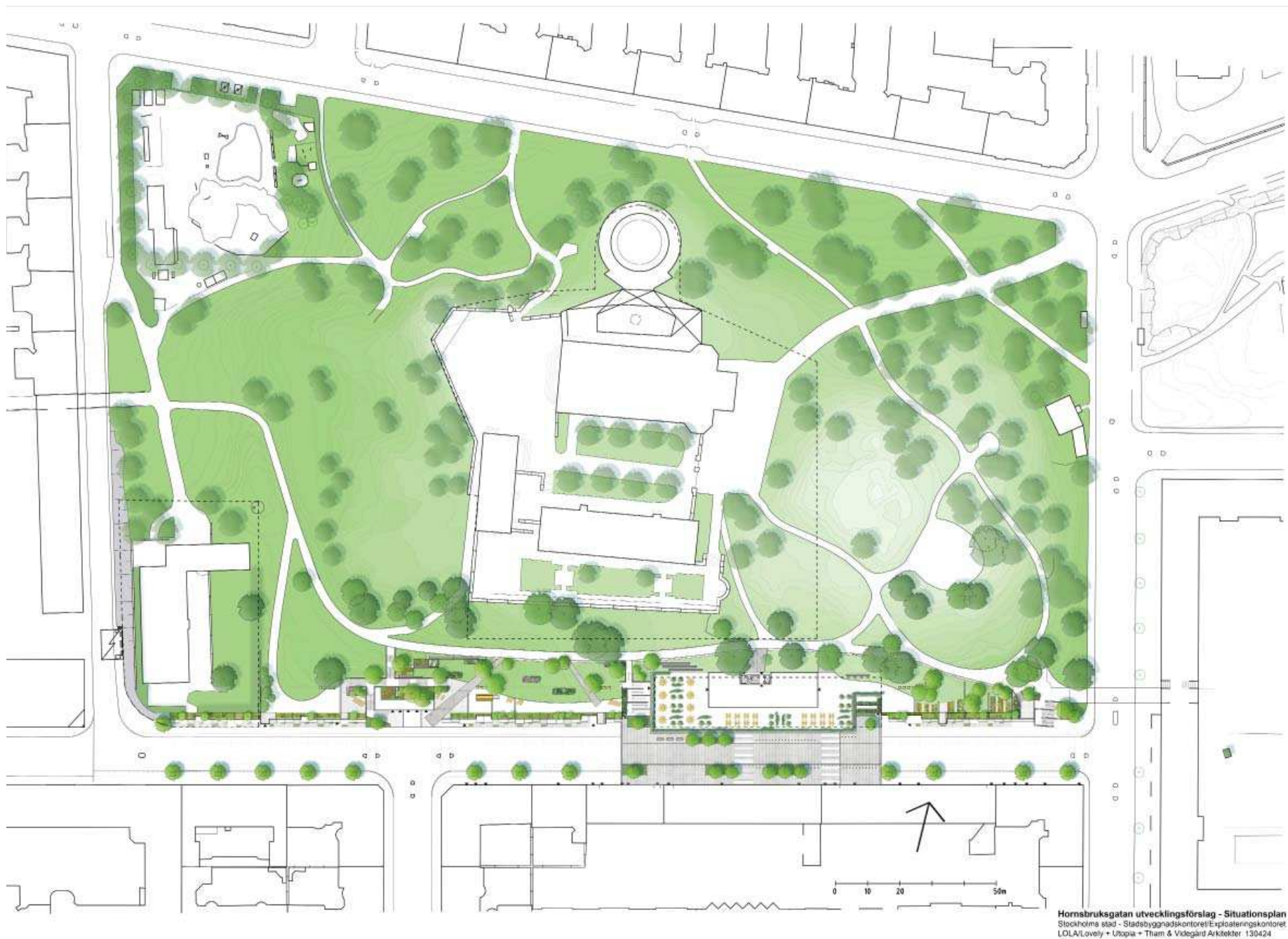
#### Förslag till markens utformning

Bostadsbebyggelsen underordnar sig parkens nivåer och uttryck, genom att Högalidsparken förlängs ut över byggnadernas tak. Parkmarken når alltså över byggnaderna, sett uppifrån parken. Detta åstadkoms till viss del genom uppfyllnad av befintlig mark på ett par ställen, d.v.s. den bakomliggande parkmarken höjs för att fylla ut nivåskillnaden fram till de föreslagna byggnadshöjderna. Som högst är höjningen upp till två meter vid kontorshuset. (se sektioner på s. 37)

Nya trappor hanterar nivåskillnaderna mellan byggnadernas gröna parktak. Ambitionen är att öka tillgängligheten och rörelsen längs med parken ut mot gatan.

Från gatan leder tre nya trappor upp till parken, dels vid parkeringsgaraget, dels vid kontorsbyggnaden, samt vid hörnet Hornsbruksgatan/Varvsgatan. De tre föreslagna trapporna är lika många som i dag, men med justerade lägen. Runt parkeringsgaraget formerar sig ett tydligt rätvinkligt trapparrangemang.

Den redovisade nya parkmarken har omväxlande grus samt gräsytor, med inslag av breda granittäckta gångar som riktar sig från parken ut mot gatan. Räcken längs taklinjen, ut mot Hornsbruksgatan, avslutar parkmarken. Fyrkantiga planteringar i ett geometriskt formspråk avgränsar till viss del den föreslagna parkmarken mot den befintliga Högalidsparken. En utkiksplats i form av en plattform med yta av granit placeras i hörnet mot Lignagatan, med vy ner mot Tanto.



Upptill: Illustrationen visar parkens sydvästra del med de trappor som leder ner till Hornsbruksgatan mellan det västra och det mellersta bostadshuset.

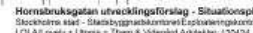
Nertill: Illustrationen visar den föreslagna kontorsbyggnadens takterrass med uteservering och glasbyggnad, sedd från parken västerut. För att kunna skapa en naturlig övergång mellan terrassen och parken höjs gångvägen med upp till två meter.

Motstående sida: Utvecklingsförslag för Hornsbruksgatan - situationsplan.

Situationsplan och illustrationer: Lola/Lovely Landskap + Utopia Arkitekter + Tham & Videgård Arkitekter



Inkom till Stockholms stadsbyggnadskontor - 2013-06-03, Dnr 2009-15437



Situationsplan: Lola/Lovely landskap + Utopia Arkitekter + Tham & Videgård Arkitekter

En bergspark är en bevarad naturlig höjd som inordnats i gatunätet och anlagts till park. Stadens bergsparker utmärks av flera bärande drag – branta sluttningar, bergsskärningar, berg i dagen, till stilen naturromantiskt ordnad mark och vegetation samt i några fall offentliga, monumentala byggnader.

Genom det nya förslaget tas gatu- och parkmark i anspråk för nyttjande av bostäder. Detta resulterar i en stor påverkan längs med parkens södra sida där en naturromantisk parkkaraktär byts ut mot en annan mer urban. Uppe i parken upplevs den i dag som

Denna påverkan i parkens randområde har sin historiska motsvarighet i den befintliga bebyggelse från 1900-talets första hälft som "lånar" av parkens yta - parkleken med byggnader i nordväst och HSB:s fastighet i sydväst (usprungligen Högalids hemgård).

Projektets genomförande betyder att stenstadens byggnader blir visuellt mer påtagliga i parkrummet, och att en ökad kontakt uppkommer mellan parken och gatan vid vistelse uppe i parken. Genom förslaget kommer ytorna för allmän vistelse att öka och ett ökat användande av parken förväntas. Detta blir en följd av nya bostäder och kontor i direkt anslutning till parken. Även tillgängligheten till parken ökar i och med den föreslagna allmänna hissen i kontorshuset.

I förslaget återskapas den ianspråktaga parkmarken genom den planterade bjälklagsytan ovanpå de nya bostäderna. Parkytan ökar något - motsvarande 400 m<sup>2</sup> - genom att byggnadernas fasadliv byggs närmare gatan än befintlig bergsskärning. Det är viktigt att denna del inte upplevs som privatiserad, utan som en del av Högalidsparken, som en förlängning av den befintliga parkmarken. I den ursprungliga intentionen var takterrassen på den befintliga tunnelbanebyggnaden allmänt tillgänglig från parken och en del av denna. Terrassen på det nya kontorshuset bör därför till delar uppfylla samma krav. I annat fall bör det tydligt framgå i den fortsatta planprocessen om terrassen på något sätt avskiljs från parken.

Ur gestaltningssynpunkt och kulturhistorisk synpunkt bör den återskapade parkmarken relatera till den befintliga Högalidsparken, med samma naturlika planteringar och mjuka formspråk.

Den befintliga gångvägens nivåer ändras genom markuppfyllnad upp till ca 2 meter i vissa partier (vid det föreslagna kontorshuset).

De föreslagna trappsystemen i väster och väster om kontorshuset relaterar tydligt till de byggda volymerna och förstärker därmed den byggda karaktären mot gatan. I dag vindlar sig de två granittrapporna upp i parken medan betongtrappan tydligt relaterar till tunnelbanebyggnaden. Även de räcken som i förslaget förekommer längs med hela den nya parkmarken ger den gröna ytan en byggd kant. Nya trappor, och murar i anslutning till dessa, bör därför i största möjliga utsträckning relatera till parken, både i fråga om gestaltning och materialval; så som den östra trappan utformats i förslaget.

Med den utskjutande utkiksplattformen syftar förslaget lovvärt till att ta tillvara utblicken ner mot Tanto och därmed förstärka den befintliga kopplingen mellan parkstrukturerna. Anslaget är möjligen främmande för den karaktär av bergspark, som är avsikten att åstadkomma även på takterrassen. Att exempelvis skapa en plats högre upp i parken vore ett alternativt sätt att tillgodogöra sig den visuella kopplingen med Tanto via Lignagatan.

Den planerade exploateringen vid Högalidsparken signalerar en ny syn på parken, där dess självständiga roll som stadsbyggnadselement i Stockholms innerstad förskjuts. En förskjutning från ett traditionellt förhållningssätt där ”gata möter park”, till en situation där ny bebyggelse med publika ytor integreras i parkens ytterkant.

## Konsekvenser för gatubilden

Hornsbruksgatan utgör i dag en gata med en tydlig parksida och en sida med en sammanhållen sekvens av fasader av sluten kvarterskaraktär. Den i stadsrummet solitära parken och de slutna kvarteren formar gaturummen runt parken. Parksidan av Hornsbruksgatan domineras av bergsskärningen tillsammans med framförvarande planterade träd. I skärningen finns även avsatser och skrevor med planterade träd och buskar. Växtligheten är som mest frodig i den östra delen av gatusträckningen, där terrängen inte är lika brant utan mer sluttande. Bergsskärningen är en del av parken vilken som helhet eftersträvar ett naturligt uttryck. Den föreslagna bebyggelsen med bostäder och verksamhetslokaler utmed gatan gör att bergsskärningen till stora delar försvinner ur gatubilden. I förslaget omarbetas gatubilden till att bli en gata med bebyggelse på två sidor, där parken i mindre utsträckning är en del av gaturummet. Dock kommer en del av växtligheten att kunna skönjas ovanför taklandskapet på den föreslagna bebyggelsen, främst mot öster och väster där byggnaderna trappar ner i höjd. Även mellan kontorshuset och bostadshuset åt öster görs ett djupt fasadindrag som bidrar till den visuella kontakten mellan gata och park. Indraget är gestaltat som en grön fasad med planteringsytor där växtlighet i fasta planteringsytor ska etableras: en nytolkning av befintlig terrass med planteringsytor.

Stockholms innerstads tätbebyggda stadsstruktur representerar stora kulturhistoriska värden. Detta skapar speciella förutsättningar vid nybyggnation på obebyggda ytor, som tidigare inte ansetts byggbara på grund av ekonomi eller stadsbyggnadsfilosofi. Med den föreslagna bebyggelsen görs ett försök i volym och arkitektur att anpassa sig till parkens och kyrkans miljömässiga, upplevelsemässiga och kulturhistoriska

värden genom att följa topografin och underordna sig parkens övre nivå. Samtidigt placeras den föreslagna bebyggelsen utmed gatan och söker därmed en stadsmässighet. Den omgestaltade gatan kommer dock att skilja sig från den traditionella stenstadsgatan genom att den föreslagna bebyggelsen utmärker sig i typ, placering, utformning och skala. Resultatet blir ett okonventionellt inslag i Stockholms innerstad.

Bergsskärningen utmed Hornsbruksgatan representerar stora kulturhistoriska värden. Den visar på Stockholms ursprungliga topografi och på hur dagens stadsbild vuxit fram genom omfattande sprängningsarbeten vid förra sekelskiftet. Bergsskärningarna är vanligast på Södermalm och är en del av stadens framväxt och dess karaktär. Förslaget innebär att de pedagogiska, samhällshistoriska och miljöskapande värdena i parkens möte med gatan minskar. Högalidsparken och omgivande gator ingår i riksintresset Stockholms innerstad med Djurgården. Ingreppen är stora men kan, enligt vår bedömning, dock inte anses vara så omfattande att riksintresset som helhet löper risk att påtagligt skadas.

Höglidskyrkans högsträckta torn har en framträdande roll utmed Hornsbruksgatan och från vissa positioner, i gatans västra och östra delar, är även långhus och församlingshem väl synliga. De nya byggnaderna innebär att kyrkobyggnadens närvaro i gaturummet generellt kommer att minska, främst p.g.a. gatans minskade bredd. I gatan västra och östra delar kommer kyrkan även fortsättningsvis att kunna upplevas. Det föreslagna kontorshuset är ca 3,5 meter högre mot gatan än befintlig tunnelbanebyggnad varför kyrktornen troligen inte kommer att kunna upplevas framför byggnaden som i dag. Kyrkans tornhuvar kommer dock sannolikt att synas i ”gattet” mellan kontorshuset och det östra bostadshuset, vid kontorshusets indragna och terrasserade fasadparti. Bedömningen av kyrkans närvaro i gaturummet baseras på besök på plats och på ritningsunderlag.

Högalidsberget lades ut som park under 1910- och 20-talen men var troligen utspärad som sådan redan tidigare. Berget bebyggdes med enstaka byggnader både innan och efter parkens iordningställande. Med undantag från den lilla grindstugan vid Varvsgatan och tunnelbanebyggnaden, har de uppförts indragna från gatan. Så även 1920- och 30-talens nybyggnader i form av kyrka med intilliggande byggnader, samt f.d. Högalids hemgård (nu flerbostadshus) nära hörnet vid Borgargatan och Hornsbruksgatan. Kyrkans byggnader och Högalids hemgård uppfördes med publik funktion i en allmän park och inte som privata bostäder. Ingen av dessa byggnader har påverkat parken som solitär i stadsrummet. I dag finns en tydlig uppdelning eller kontrast mellan parken och stenstadens slutna kvartersbebyggelse. Detta förhållande formar gaturummen runt parken och är en av stenstadens bärande kulturhistoriska kvaliteter. Den föreslagna bebyggelsen är den största synliga förändringen av parkens topografi och terräng sedan

de omgivande gatorna sprängdes fram, parken anlades och kyrkan byggdes årtiondena kring sekelskiftet 1900. Förändringen innebär att parkens roll som solitär park skild från stenstadens kvarter förminskas och att det kontrasterande förhållandet mellan park, gata och bebyggelse blir mindre tydligt.

Om förslaget med bostadsbebyggelse genomförs är det viktigt att den kvarvarande bergsskärningen i parkens sydvästra hörn bevaras utan ingrepp i form av bebyggelse eller tekniska installationer. Detta parti utgör då en rest av gatans bergsskärning och blir särskilt betydelsefull för möjligheten att avläsa stadens framväxt och natur- och kulturhistoria. Den

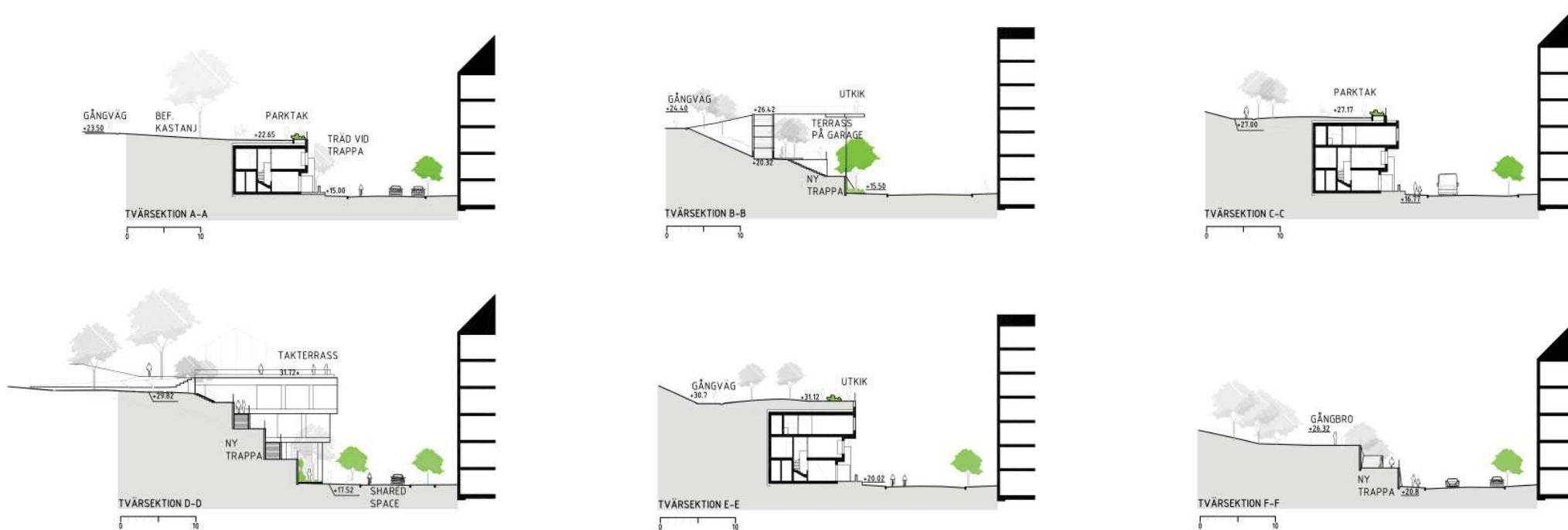
bevarade skärningen förstärker även illusionen av att den föreslagna bostadsbebyggelsen är en del av berget. I samband med förslagets eventuella genomförande bör även fasaden på garageinfarten omarbetas, så att den gestaltningsmässigt hänger samman med den föreslagna omformningen av Hornsbruksgatans norra sida. Garageinfartens fasad bör på ett tydligare sätt omtolka bergsskärningens materialitet, kulör och oregelbundenhet exempelvis genom beklädnad med grovt bearbetad granit.

Vid vidare utredning bör förutsättningarna för sopsortering klarläggas så att dess placering inte påverkar kulturmiljövärdena negativt.



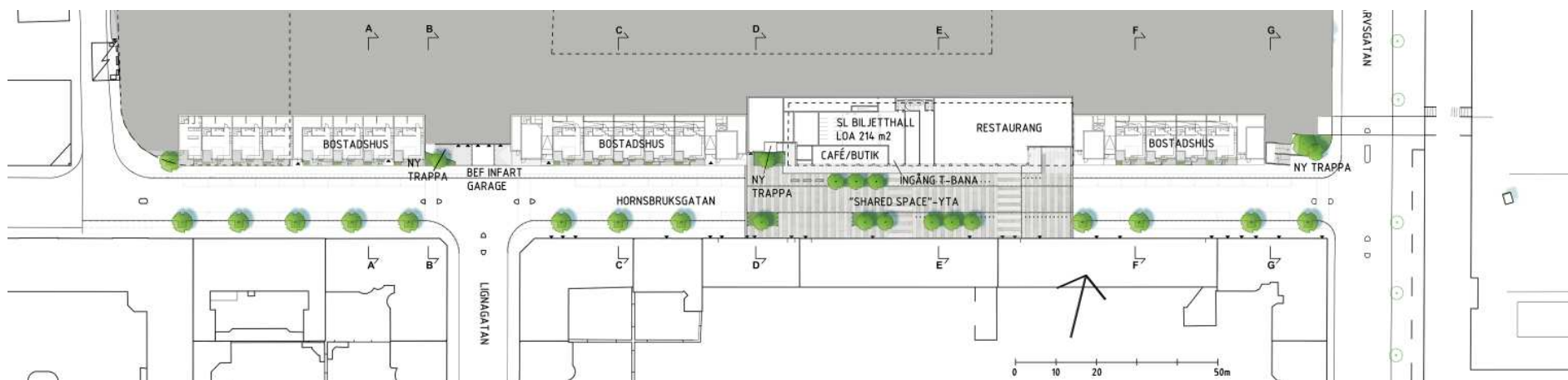
Kontorsbyggnaden från sydost. Kyrktornen syns i mellanrummet vid den indragna terrasseringen.

Illustration: Lola/Lovely landskap + Utopia Arkitekter + Tham & Videgård Arkitekter



Sektioner genom del av parken, den föreslagna bebyggelsen och gatan.  
Tvärsektionernas lägen framgår av situationsplanen nedan.

Sektioner och situationsplan: Lola/Lovely landskap

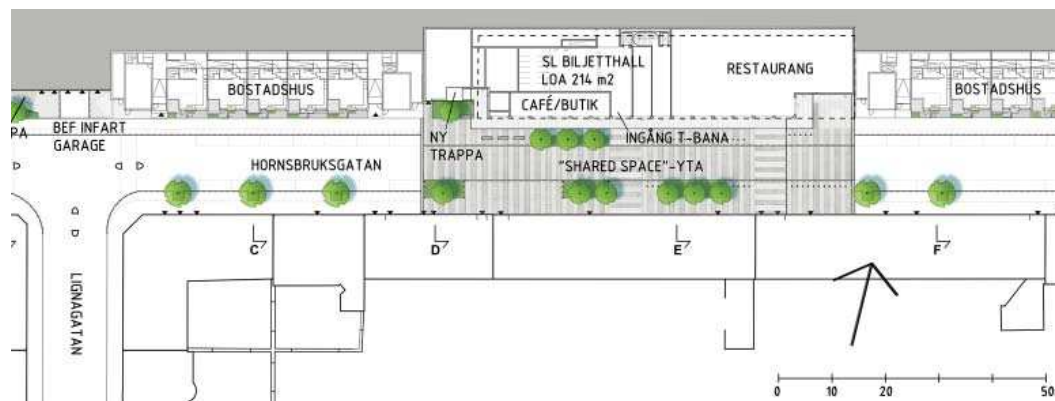
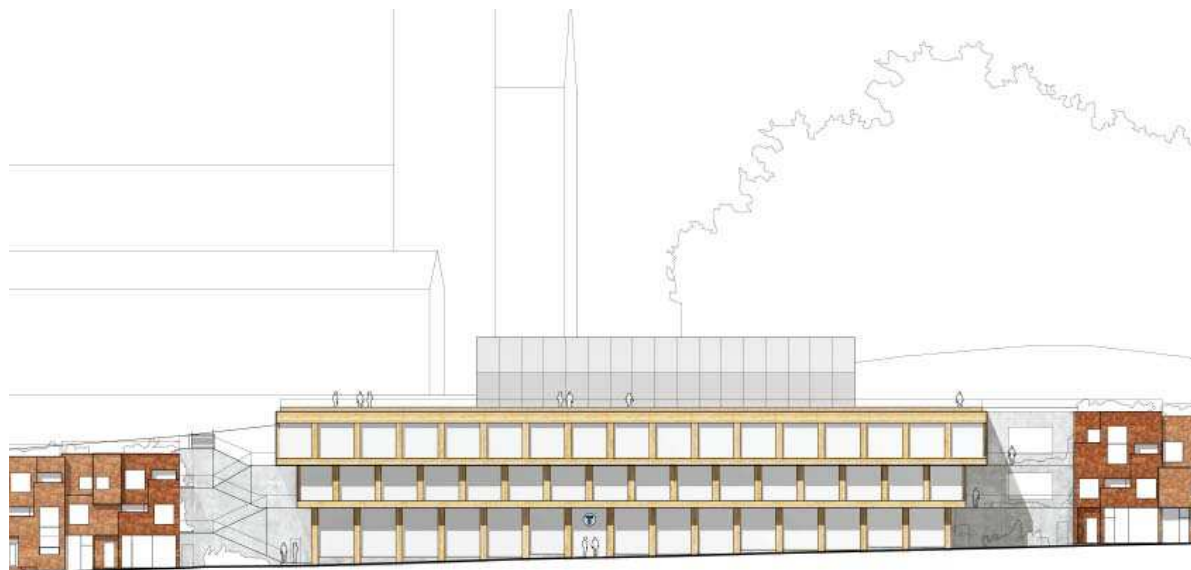


## Konsekvenser av nytt kontorshus med biljetthall och verksamhetslokaler

Den befintliga tunnelbanebyggnaden har ett visst samhällshistoriskt och arkitekturhistoriskt värde, som en del av utbyggnaden av tunnelbanan vid mitten av 1900-talet, och som en tidstypisk byggnad som är anpassad efter det speciella läget i den direkta anslutningen till parken. Dessa värden försvinner i och med rivningen. Värdena är dock inte större än att en rivning bör kunna genomföras och att en ny byggnad kan uppföras i dess ställe. Tillkomsten av tunnelbanebyggnaden på 1960-talet innebar en irreversibel åtgärd på parken. Den nya byggnaden gör därför ringa påverkan på parkens värden eller relationen mellan parken, gatan och byggnaderna på motsatt sida. Skillnaderna ligger i höjning av gångvägen i parken, höjning av byggnadshöjden och utkravning över gatan.

Den föreslagna kontorsbyggnaden är omkring 3,5 meter högre än befintlig tunnelbanebyggnad vilket ger konsekvenser för den visuella upplevelsen av kyrkobyggnaden från gatan (se konsekvenser för gaturummet). Den nya byggnaden kragar ut två meter ovanför gatan. Utkravningen gör att byggnaden framträder ytterligare i vyn utmed gatan, jämfört med om byggnaden skulle hålla samma fasadliv som befintlig byggnadsvolym. Detta har dock inte någon betydelse för de kulturhistoriska värdena i parken och stadsbilden. En byggnad i samma läge som befintlig tunnelbanebyggnad, och med liknande funktion, har en historisk hävd i gatubilden. Kontorshuset med sin delvis publika verksamhet, som ersätter en befintlig byggnad i samma läge, kan därför ges en framträdande utformning.

I projektens eventuella genomförande är det viktigt att den arkitektoniska verkshöjden är hög, från program-, system- och bygghandling till utförande.



Överst: Kontorsbyggnadens fasad mot Hornsbruksgatan. Biljetthallen till tunnelbanan behålls i samma läge och bottenvåningen föreslås även innehålla butikslokaler, kafé och restaurang.

Ovan: Kontorsbyggnadens entréplan med förslag till ordnande av gatan.

Elevation och detalj av situationsplan: Lola/Lovely landskap + Utopia Arkitekter + Tham & Videgård Arkitekter

## Konsekvenser av nya bostadshus med verksamhetslokaler

Bergsskärningen utgör i dag ett imponant fundament till den högt belägna parken och Högalidskyrkan. Bostadsbyggnaderna ersätter bergsskärningen och därmed utgör de visuellt sett den nya basen till parken mot söder. Arkitekturen bör därför medvetet förhålla sig till berget och den ovanliggande parken genom att leva upp till rollen som bärare. Läget i staden kräver att byggnaderna är arkitektoniskt genomarbetade med högkvalitativa materialval. Utifrån förutsättningarna som ges är den arkitektoniska uppgiften, som presenteras i form av skisser och illustrationer, väl löst. Illustrationerna visar enhetliga tegelfasader med slutna balkongfronter i samma material. Fasaderna uttrycker skärpa och tyngd samtidigt som materialen är få. Förlusten av grönska kompenseras till viss del av planteringar, som syftar till att nästan täcka fasaderna sommartid. Parkkaraktären förstärks genom att grönskan görs synlig från Hornsbruksgatan, genom smidesräckena längs takterrassernas kanter.

Det befintliga gaturummet, liksom även de omgivande, kännetecknas av flerbostadshus med gemensamma entréer, utåtriktade verksamhetslokaler och mer slutna sockelvåningar med kontorslokaler. De föreslagna radhusen kommer att ge Hornsbruksgatan en intimare och mer privat karaktär, med egna entréer direkt från gatan och lägenhetsfönster i markplan. De planerade "bokalerna" i byggnadernas hörn kan ge mer stadsliv åt gatan, tillsammans med verksamhetslokalerna i det föreslagna kontorshuset, vilket i sig inte är en kulturhistorisk kvalitet men bidrar positivt till

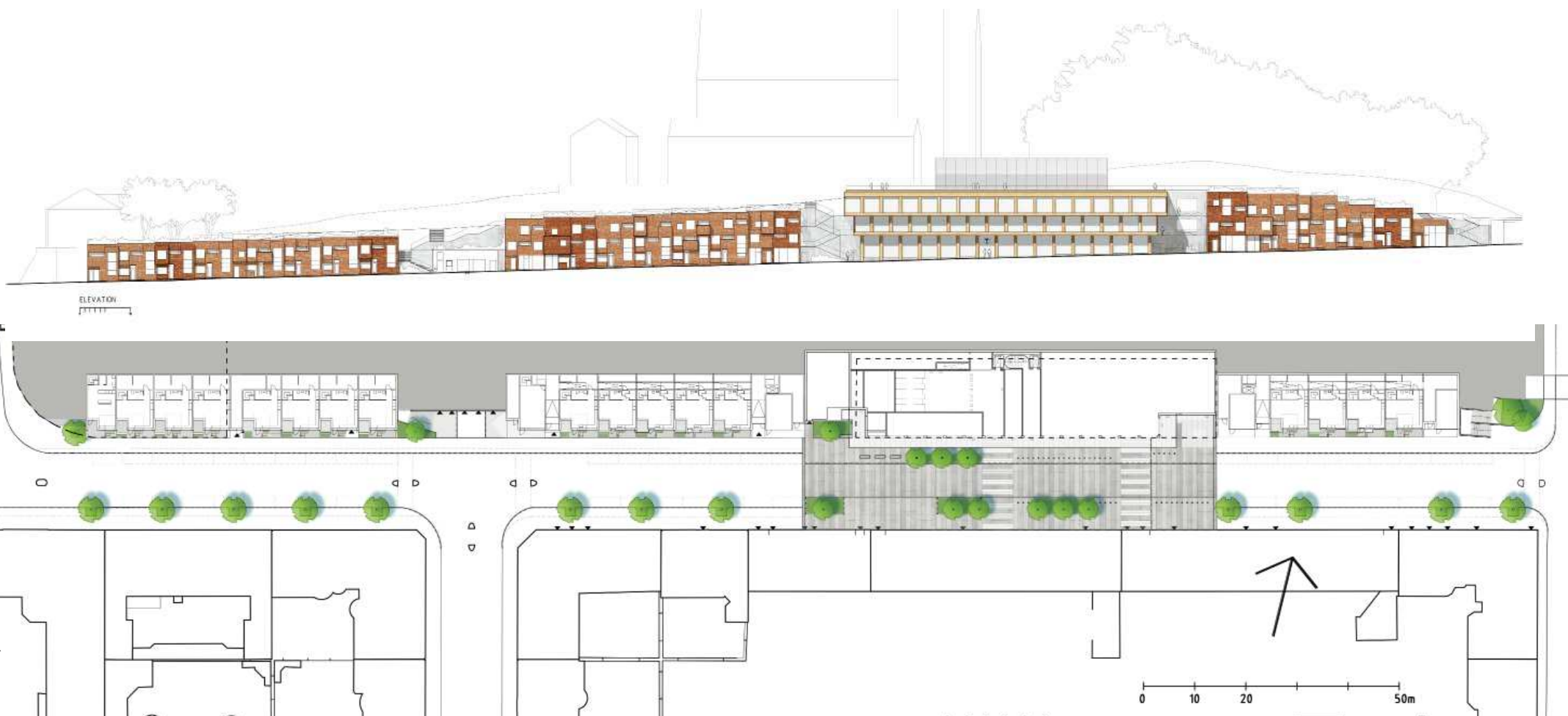
stadslivet. I förslaget med ny bostadsbebyggelse finns en ambition att anpassa sig efter platsens förutsättningar. Bostadsbyggnaderna följer ungefärligen parkens höjdskillnader i öst-västlig riktning. Påverkan på parken och stadsbilden är likväl stora.

I projektens eventuella genomförande är det viktigt att den arkitektoniska verkshöjden är hög, från program-, system- och bygghandling till utförande.

För att planteringar i anslutning till fasader samt vid förgårdsmark ska klara torka och kyla, måste förutsättningarna nogtans studeras. Planteringarna måste ges tillräckligt bredd samt jorddjup, och ordnas så att de exponeras för ljus och regn.



Bostadshus längst i öster med granittrappan i förgrunden. Illustration: Lola/Lovely landskap + Utopia Arkitekter + Tham & Videgård Arkitekter



Överst: Fasadelevation längs Hornsbruksgatan.

Ovan: Detalj av situationsplan i gatuplan.

Elevation och situationsplan: Lola/Lovely landskap + Utopia Arkitekter + Tham & Videgård Arkitekter

# Källor

## Arkiv

Kommunala planeringsunderlag framtagna i planeringsprocessen

Kungliga biblioteket

Stockholms byggnadsnämnds ritningsarkiv

Stockholms stadsarkiv

Stockholms stadsmuseum

Stockholmskällan

## Litteratur

Asker Bertil, *Stockholms parker: Innerstaden*, Stockholmia förlag, Stockholm (1986)

Lindberg Birgit, *Malmgårdar i Stockholm*, Liber förlag, Stockholm (1985)

Unnerbäck Axel, *Kulturhistorisk värdering av bebyggelse*, Riksantikvarieämbetet, Stockholm (2002)

## Rapporter

*Stockholms parkprogram: Handlingsprogrammet 2005-2009 för utveckling och skötsel av Stockholms parker och natur*, Stockholms stad, Markkontoret (reviderad 2006)