

Fruängen

Kulturmiljöanalys



Stadsmuseet rapporter | 215

Omslagsbild: Fruängens centrum i april 2023. Foto Mattias Ek, SSM_10062949

Stadsmuseet
Box 15025
104 65 Stockholm

Rapportförfattare: Sebastian Ulvsgård, Linus Adriansson och Per Olgarsson

Foto: Mattias Ek

Grafisk form: Sebastian Ulvsgård

Publicering: 2023
© Stadsmuseet



Innehåll

Inledning.....	6
Övergripande områdeshistorik.....	10
Jordbrukslandskap blir förort.....	10
Utbyggnaden av det moderna Fruängen.....	11
1950-talets bostadsbebyggelse.....	16
Fruängens centrum.....	21
Övriga centrumfunktioner.....	27
1960/70-talens bostadsområden.....	28
Karaktisering och nulägesbeskrivning.....	32
1950-talets bostadsbebyggelse.....	32
Fruängens centrum.....	44
1960/70-talets bostadsbebyggelse.....	56
Kulturhistoriskt värde.....	63
Särskilt värdefulla delar och karaktärsdrag.....	64
Vägledande förhållningssätt.....	67
Slutnoter.....	70
Källor och litteratur.....	72
Administrativa uppgifter.....	73

Inledning

Fruängen är en stadsdel med 9 748 invånare (2021) belägen cirka 8 kilometer sydväst om centrala Stockholm. Stadsdelen ingår i Hägersten-Liljeholmens stadsdelsområde och avgränsas i norr av Södertäljevägen i mötet med Västertorp. I väster ansluter den utan synlig gräns till Segeltorp och i söder Herrängen. I öster är Mickelbergsvägen en naturlig gräns mot grannstadsdelen Långbro.

Fruängen karakteriseras i stor utsträckning av utbyggnadstidens 1950- och 60-talsbebyggelse, i mindre omfattning förtätad och kompletterad under 1980- och 90-talen. Området väster om Vantörsvägen präglas i hög grad av sentida bebyggelse tillkommen under 2000-talet.

Bakgrund och syfte

I samband med ett pågående planprogramarbete för Fruängen har enheten Stadsmuseet kulturmiljö under våren 2023 på uppdrag av exploate-

ringskontoret genomfört en kulturmiljöanalys för stadsdelen. Kunskapsunderlagets syfte är att beskriva stadsdelens historiska utveckling och övergripande karaktärsdrag utifrån komponenter så som planstruktur, bebyggelse, grönsstruktur, gator och infrastruktur. Utifrån detta görs en bedömning av stadsdelens kulturhistoriska värden med en redogörelse av förhållningssätt för att ta tillvara dessa. Analysen är framtagen för att fungera som stöd vid beslut och prioriteringar som rör förändringar i stadsdelen.

Kulturmiljöanalysen är översiktlig. Både vad gäller historisk bakgrund liksom beskrivningar av enskilda fastigheter bör ytterligare kunskapsunderlag tas fram för bedömningar på detaljnivå.

Ansvariga för analysen har varit bebyggelseantikvarier Sebastian Ulvgård och Per Olgarsson, trädgårdsantikvarie Linus Adriansson och fotograf Mattias Ek.



De yttre gränserna för undersökningsområdet är markerad med prickad orange linje på ortofotot från 2022. Utsnitt ur DP/Map, Stockholms stadsbyggnadskontor.

Metod, källor och läsanvisning

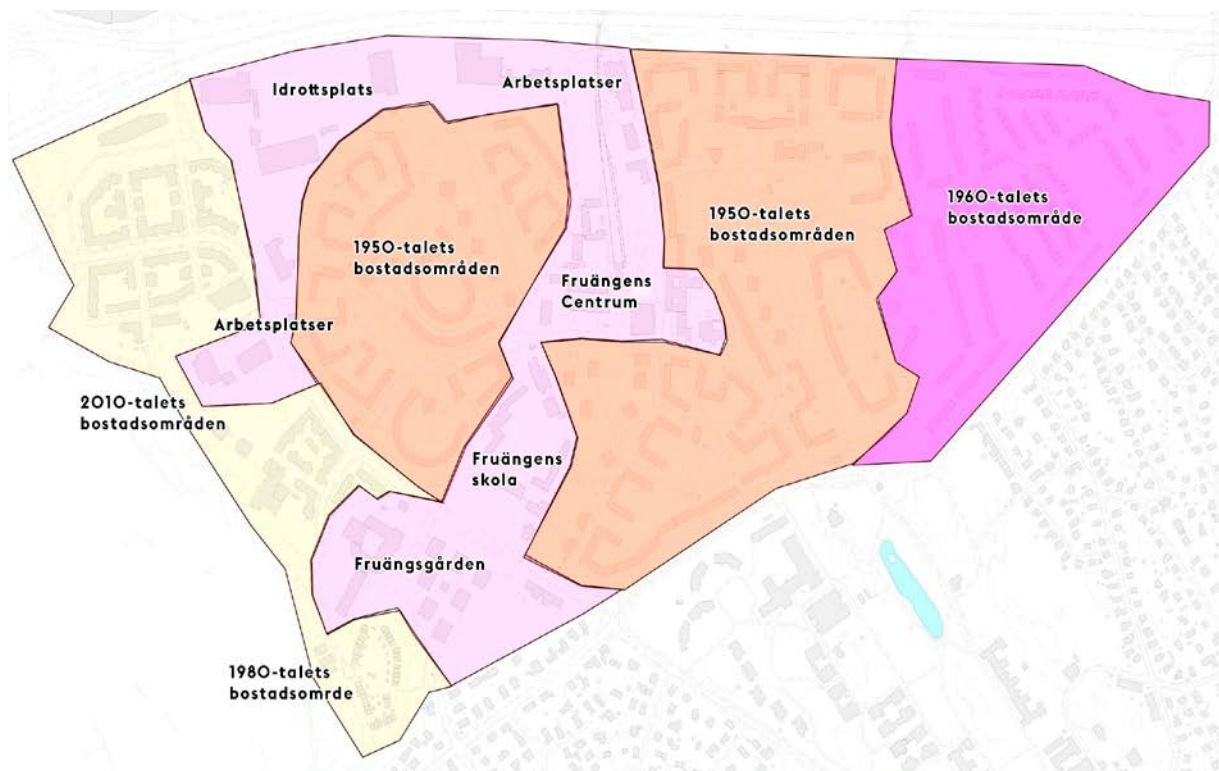
Arbetet har utförts genom inventering och fotografering på plats samt genomgång av relevant arkivmaterial. Här har Stadsmuseets kulturhistoriska klassificeringskarta med tillhörande inventeringar och värderingar framtaga under den så kallade Ytterstadsinventeringen (2004-2009) varit ett grundläggande källmaterial. I undersökningen har ett antal historiska kartor använts från Lantmäteriets, Stadsarkivets och Stadsmuseets arkiv. Det historiska fotomaterialet är hämtat från Stadsmuseets arkiv. Bygglovshandlingar från Stadsbyggnadskontoret har gett information om byggnadernas ålder, byggherre och arkitekt. Källmaterialet har bestått av både tryckt och otryckt material och redovisas i källförteckningen.

Kulturmiljöanalysen är uppdelad i fyra delar. Del ett, *Historik* beskriver skeenden och förändringar som har haft betydelse för framväxten

och forandet av dagens miljö. Beskrivningen inleds med en övergripande beskrivning av Fruängens historia. Därefter följer fördjupade historiker med fokus på respektive delområde. Del två, *Karakterisering och nulägesbeskrivning* är undersökningens huvuddel där stadsdelens karaktär beskrivs översiktligt respektive fördjupat för varje delområde enligt samma struktur som historiken. Med detta som grund görs i del tre, *Kulturhistoriskt värde* en beskrivning av egenskaper och kvaliteter som är viktiga för förståelsen och upplevelsen av områdets kulturhistoriska innehåll. Del fyra, *Vägledande förhållningssätt*, är ett verktyg i punktform att använda vid eventuella förändringar för att bevara och utveckla de värden och kvaliteter som identifierats.

Avgränsning

Av pedagogiska skäl och för att underlätta den geografisk orienteringen har beskrivningarna



Beskrivningarna av undersökningsområdet är uppdelat i tre karaktärsområden: 1. 1950-talets bostadsbebyggelse (orange), 2. 1960/70-talets bostadsbebyggelse (lila), 3. Centrum och gemensamma funktioner (Rosa) och 4. Södra delområdet (rosa). Underlagskarta från DP/Map, Stockholms stadsbyggnadskontor.

delats upp utifrån olika karaktärsområden. På det sättet kan fenomen som är spridda över olika delar av stadsdelen beskrivas sammanhängande och mönster, likheter och skillnader framträda tydligare.

Fokus ligger på det moderna Fruängen som växte fram på 1950-talet och perioden därefter fram till stadsdelens färdigställande under 1970-talet. Senare kompletteringar beskrivs kortfattat under rubriken *Senare tillägg*. Ökad detaljeringsgrad finns i beskrivningarna för centrumanläggningen.

Gällande planer

Stadsdelen Fruängen omfattas av ett stort antal planer. Ursprungliga planer med stor betydelse för stadsdelens utformning är plan 4060 för västra Fruängen (området öster om Vantörsvägen) samt 4061 för östra Fruängen, båda antagna år 1953. För den senare även tillägget 4562 från 1956 särskilt nämnas. Centrumanläggningen

omfattas av plan 5007, antagen 1959. 1960- och 70-talets bebyggelse i östra Fruängen omfattas i huvudsak av planerna 5320 och 6784 antagna 1965 respektive 1968. För fullständiga uppgifter om gällande planer och deras innehåll hänvisas till stadens karttjänst DpMap.

Stadsmuseets klassificering

Fastigheterna inom undersökningsområdet är till övervägande del markerade med gult och grönt på Stadsmuseets kulturhistoriska klassificeringskarta. Gul färg innebär att bebyggelsen bedöms ha ett visst kulturhistoriskt värde och/eller är av positiv betydelse för stadsbilden som är särskilt värdefull från historisk, kulturhistorisk, miljömässig eller konstnärlig synpunkt medan grön färg markerar bebyggelse som är särskilt värdefull från historisk, kulturhistorisk, miljömässig eller konstnärlig synpunkt.

Stadsmuseets klassificering är ett expertutlåtande och ett kunskapsunderlag



Stadsmuseets kulturhistoriska klassificeringskarta över Fruängen. Streckade grå ytor markerar år 2023 ännu oklassificerade fastigheter. Utsnitt ur DpMap, Stockholms stadsbyggnadskontor.

Författningsskydd

Bebyggelsen omfattas även av Plan- och bygglagens generella krav på varsamhet och förbud mot förvanskning vid ändringar. Enligt PBL (Plan- och bygglagen) 8:e kap, 13, 14 och 17 §§ får en byggnad som är särskilt värdefull från historisk, kulturhistorisk, miljömässig eller konstnärlig synpunkt inte förvanskas.

Underhållet ska anpassas till omgivningens karaktär och byggnadens kulturhistoriska värden samt utföras så att de särskilda värdena bevaras, ändringar ska utföras varsamt och med hänsyn till byggnadens karaktärsdrag samt med tillvaratagande av byggnadens kulturhistoriska värden. För blå- och grönmarkerad bebyggelse kan PBL 8:e kap, 13, 14 och 17 §§ komma att tillämpas.



Bebyggelsekronologi. 1950-talets bebyggelse är markerad med orange, 1960- och 70-talets bebyggelse är markerad med lila, 1980-talets bebyggelse är markerad med grönt och bebyggelse som tillkommit år 2000 eller senare är markerad med gult.

Övergripande områdeshistorik

Nedan presenteras en övergripande historik för stadsdelen Fruängen. Karaktärsområdena presenteras mer utförligt under egna rubriker.

Jordbrukslandskap blir förort

Stadsdelen Fruängen är byggd på jordbruksmark som under 300 år lydde under Västberga gård. Herrgården med jordegendomen bildades i början av 1600-talet genom sammanslagning av tre gårdar som donerades av Kronan till sekreteraren och hovkanslern Nils Chesnecopheri. Området kom därefter att utvecklas till ett utpräglat herrgårdslandskap med huvudgård och underlydande gårdar och torp. I mitten av 1770-talet var torpen sju till antalet. Femtio år senare hade antalet torp fördubblats vilket kan förklaras av en stor befolkningsökning med ett ökat nyodlingsbehov som följde. Nyttillkomna torp inom nuvarande Fruängens stadsdelsområde var Eriksberg (nuvarande kvarteret Baretten),

Långpannan (nuvarande kvarter Hattasken) och Fruängen (nuvarande kvarteret Fruängsgården) som alla var belägna utmed Södertäljevägens sträckning.¹

Torpet Fruängen som kom att ge namn åt stadsdelen är känt sedan 1700-talets slut. Torpet, en parstuga med tillhörande ladugård och uthus, arrenderades av torparfamiljer som livnärde sig på att bruka den mark som under 1900-talet kom att byggas ut till en modern stadsdel. År 1938 lämnade den sista torparen Fruängen och jordbruket lades ner i sin helhet året därpå.²

I likhet med de flesta andra av Stockholms yttre stadsdelar möjliggjordes utbyggnaden genom framsynta markinköp som staden tog initiativ till under slutet av 1800-talet och 1900-talets första decennier. Ägarna till Västberga, Lovisa Sparre och hennes make Fredrik Rappe lät 1901 bilda Fastighetsaktiebolaget Westberga, med syfte att stycka marken för egnahemsbyggande. Tomtförsäljningen gick dock trögt och bolaget gjorde med tiden konkurs och övertogs av



Bild av mangården till torpet Fruängen under 1930-talet. Bebyggelsen som gav upphov till stadsdelens namn revs i mitten av 1960-talet. Övriga två torp inom nuvarande stadsdel, Långpannan och Eriksberg gick samma öde till mötes vid samma tid. Fotograf okänd. SSM Fa30344

Stockholms Enskilda Bank som erbjöd staden att köpa egendomen vilket skedde 1916 då 430 hektar såldes för 1,35 miljoner.³ Först 1935 fullbordades dock köpet då staden förvärvade herrgården och marken för den blivande stadsdelen Fruängen.⁴ Torpet Fruängen fortsatte efter stadens övertagande att användas som klubbhus för bland annat Fruängens scoutkår fram till att gårdens byggnader revs 1964.⁵

Utbyggnaden av det moderna Fruängen

Fruängen byggdes i en expansiv tid åren efter andra världskriget där Stockholms omgivningar och de markområden som förvärvats genomgick en total omvandling. 1941 togs ett avgörande beslut om tunnelbanans utbyggnad som blev styrande för utvecklingen under kommande

decennier. En vägledande strategi var att nya stadsdelar skulle anläggas längs tunnelbanans linjer med ett innehåll av bostäder och kommersiell och offentlig service.

En central gestalt för utformningen av Fruängen var arkitekten Göran Sidenbladh som under stadsplanedirektör Sven Markelius ledning ansvarade för detaljplanerna i utbyggnaden av Stockholms ytterstadsdelar. Från 1955 efterträdde Markelius av Sidenbladh som stadsplanedirektör vilken under sina två decennier på posten fick ett stort inflytande över utformningen av Stockholms nya stadsdelar under efterkrigstiden.

De första stadsplaneförslagen för Fruängen som lades fram i början av 1950-talet ogillades av både Sidenbladh och Markelius. Sidenbladh fattade själv pennan för att, som han själv beskrev det i sina memoarer under några nätter



Flygbild mot nordost över det färdigutbyggda Fruängen 1973. Fotograf okänd. SSM Fa30247

rita de planer som sedan godkändes. I arbetet biträdde han av arkitekt Per Holmgren och 1953 kunde de första stadsplanerna för Fruängens västra, östra och södra delar antas av stadsfullmäktige.

Planstruktur och gatubild

Till en början planerades stadsdelen försörjas med spårväg genom förlängning av linje 17 från Västertorp men redan från början var Fruängens utformning anpassad för en övergång till tunnelbana. Enligt tidens ideal ordnades gatunätet trafikseparerat vilket innebar att fotgängare och bilister så långt som möjligt skildes åt i egna leder. Biltrafiken leddes i en ringgatan kring centrum, genom Fruängsgatan samt Ellen Keys och Elsa Brännströms gator. Det bilfria centrumtorget planerades med angöring via gångtunnlar som i sin tur stod i förbindelse med gång- och cykelstråk i nära anslutning till stadsdelens barnstugor, och vidare till grannstadsdelarna Västertorp och Herrängen.

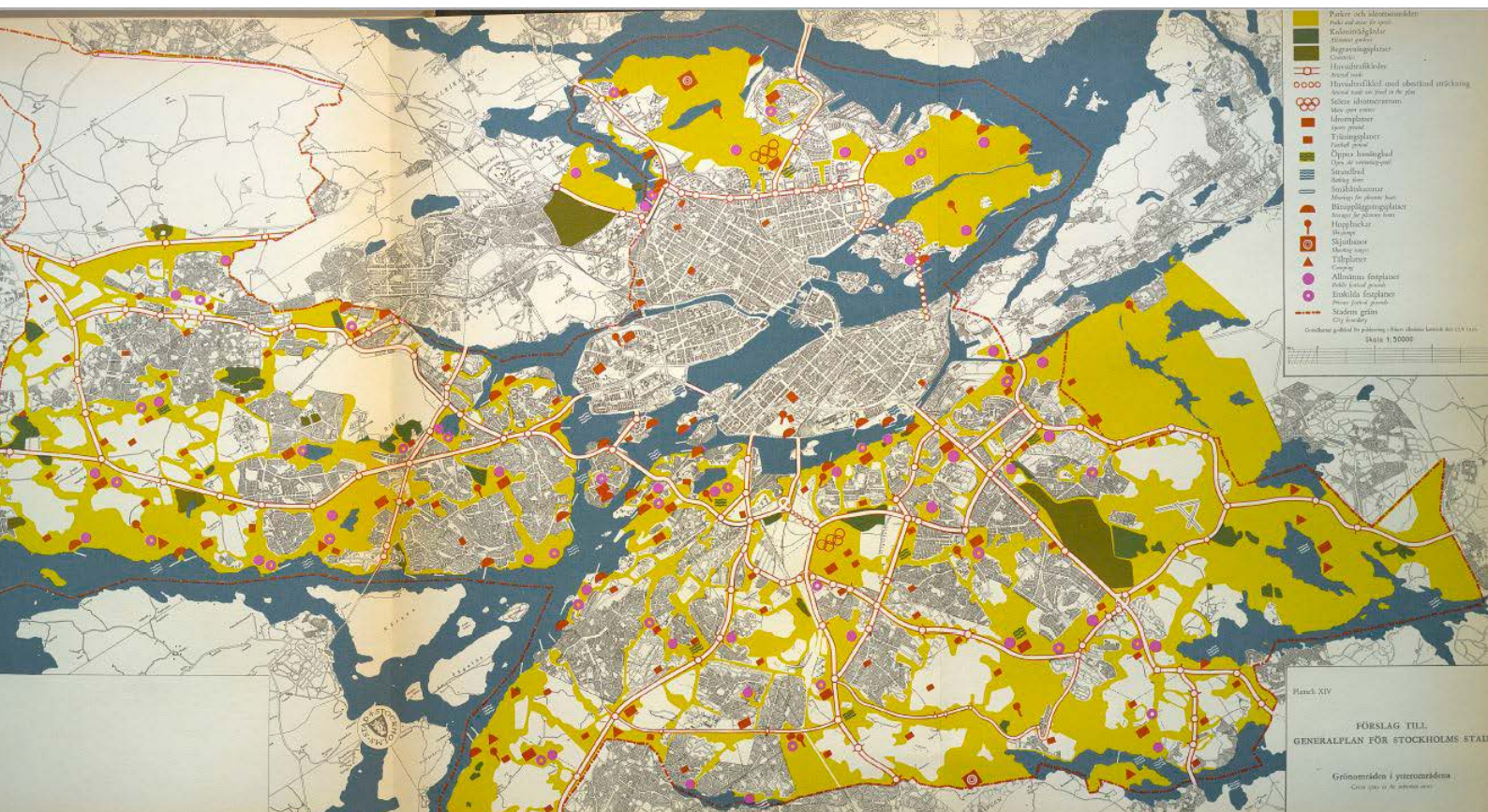
Nedan t.v: Fruängen byggdes ut efter trafiksepareringsideal vilket bland annat kommer till uttryck i planskilda gångtunnlar. Foto från 1954, okänd fotograf. 2017-A8233, Spårvägmuseets arkiv.

Nedan t.h: Fruängens nyinvigda tunnelbanestation 1964 i bakgrunden till höger centrumets höghus med den idag rivna ungdomsgården framför. Okänd fotograf. 2017-64-1074, Spårvägmuseets arkiv.

Längs Fruängens huvudgator och parkeringsplatser planerades genomgående inramande alléer av lönn eller björk, stora delar av planerna genomfördes dock aldrig på ett konsekvent sätt. Huvudgatorna Mickelbergsvägen, Fruängsgatan och Vantörsvägen är exempel på gator som i delar fick alléplanteringar under tidigt 1960-tal. Även större gator genom bebyggelsen som Fredrika Bremers gata och Ellen Keys gata planerades i delar med rader av lönn eller björk. I senare tid, i samband med 2000-talets nya bebyggelse i västra Fruängen, har Vantörsvägen kompletterats med rader av himalayabjörk och kärrek. Längs gator som kantades av utspärad naturmark kompletterades i många fall den befintliga växtligheten, bl.a. med rönn och oxlar, spireor, forsythia, korneller, buskrosor, snöbär eller häggmispel.⁶

Mot Södertäljevägen sparades en bred remsa av talldominerad mark, som i delar var uppbruten av odlingsmark och berg. Marken modellerades som en slänt och gallrades genom att vissa





Karta över hur nätet av grönområden i ytterstaden föreslogs utformas i Generalplan för Stockholm 1952. Parknätet som silar genom ytterstaden är än idag ett av stadens starkaste karaktärsdrag. Generalplan för Stockholm, SSA.

individer av främst ek och tall sparades och kompletterades med ny växtlighet. Under 2000-talet har ridån av grönska kontinuerligt ökat i volym.⁷

1950-talets parkplanering

Under mellankrigstiden växte en kritik fram mot den äldre kvartersstadens trånga gårdsmiljöer och brist på grönska. Behovet av sunda bostäder var trängande i de allt mer industrialiserade städerna. Ett nytt sätt att se på stadsbyggnad etablerades i Sverige genom funktionalismens genombrott under tidiga 1930-talet, vilket inledde folkhemmets samhällsbyggande. Under 1930-talet lanserades en stadsplanetyp med fristående lamellhus i park- och naturmark som gav bostadsbebyggelsen sol, luft och natur ända in på husknuten.

Stockholmstrakten karaktäriseras av ett tydligt sprickdalslandskap som bildades för 25 miljoner år sedan då jordskorpan rörde på sig och sprack

upp så att dalar och låga bergsryggar bildades. Historiskt sett utgjordes sprickdalarna av sjöar och jordbruksmark på grund av den tidigare sjöbottens rika jordmån. De har därför hållits öppna genom odling och bete. De naturliga förutsättningarna i sprickdalslandskapet var en viktig utgångspunkt när strukturen för den kommande ytterstadsbebyggelsen slogs fast i 1952 års generalplan, inte minst som förutsättning för parkernas gestaltning och det sammanhängande parknätet.⁸

1938 påbörjade arkitekten Holger Blom sin tjänst som Stockholms stadsträdgårdsmästare och i början av 1940-talet sammanfattade han sin syn på grönskans och parkernas betydelse i den växande staden: "Som ett rutnät silar parkstråken genom bebyggelsen. De inte bara luckrar upp staden utan särskiljer på ett trivsamt och även ur modern kommunikationssynpunkt praktiskt sätt de olika stadsdelarna. Fullt utbildat fungerar parkstråket så, att parkremsorna löper

ut från bostädernas trädgårdssida, förenas och flyter in i den stora parken för lek, tummel och samling.”⁹

I efterkrigstidens utbyggnad tog dessa idéer fysisk form. Främst efter att Sven Markelius tillträtt som stadsbyggnadsdirektör 1944 gjorde parkavdelningen och stadsplanerarna gemensam sak, och parkerna tilläts att tidigt ta plats i planeringen av ytterstadsbebyggelsen.¹⁰ Mellan husen utsparades naturmarkens karaktär genom gallring och i sprickdalarnas dalgångar lades större parkstråk. Stråken kopplades även ihop med större grönområden utanför stadsbygden. Än idag är detta system en grön stomme i ytterstaden där de gröna sambanden och samspelet mellan landskap, bebyggelse och vegetation är ett karakteristiskt drag. På många sätt kom ytterstadens parknät att få samma karaktärsskapande, avgränsande och sammankopplande effekt som vattenrummet har för innerstaden. Den funktionella synen på parken som ett aktivt stadsbyggnadselement kom att starkt prägla utbyggnaden

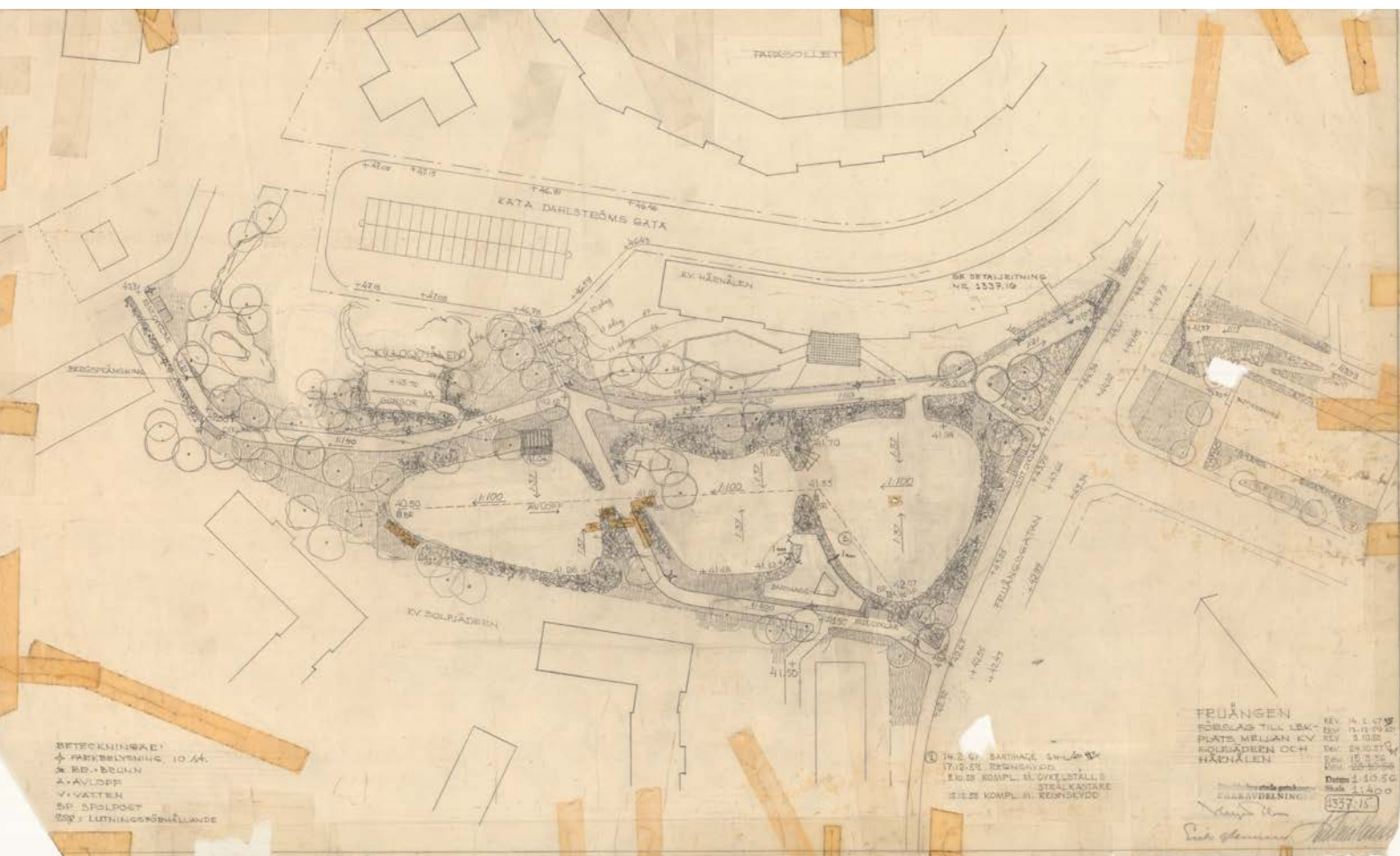
av staden. Parkerna och grönstråken skulle vara stadsdelarnas offentliga sociala rum för lek, motion, rekreation, evenemang, samling och natur- och kulturupplevelser. De skulle även skapa trivsamma och säkra förbindelser genom ett nät av gångvägar mellan bostad, skola, arbete och centrum. Parkerna blev en betydelsefull del av en social rörelse som gick hand i hand med folkhemmets samhällsbyggande. Principerna i 1946 års parkprogram inarbetades i 1952 års generalplan och byggdes ut ända till i slutet av 1970-talet.

Genom den modernistiska trädgårdskonsten och funktionalismens tankegods komponerades parkerna utifrån ett ideal förankrat i det regionala landskapets former och innehåll.

Stadsträdgårdsmästare Holger Blom och arkitekten Erik Glemme blev förgrundsgestalter för den parkstil som utvecklades under funktionalismens första decennier och som senare kom att kallas Stockholmsskolan. Stilen karakteriserades främst av att det befintliga landskapet



Översiktsplan över Fruängens parker. Holger Blom, Erik Glemme och Anton Paulsson, 1954. Parkavdelningens arkiv, J:766-NS67-1337.4. SSA



Förlagsritning till lekparken Solfjädern i västra Fruängen. Ritningen visar organiskt formade lektyor omgivna av rumsbildande buska invid utspärad tall och nyplanterade lövträd. Holger Blom, Erik Glemme och Anton Paulsson 1956. Parkavdelnings arkiv, J:766-NS67-1337.15, SSA.

betraktades som en tillgång i gestaltningen, snarare än ett hinder.

Planeringen av Fruängens allmänna parker och grönområden utfördes av stadens parkavdelning under ledning av stadsträdgårdsmästaren Holger Blom. I hög grad skedde arbetet i samverkan med stadsbyggnadskontoret och stadsbyggnadsdirektör Göran Sidenbladh. Parkavdelningens trädgårdsarkitekter utarbetade noggranna planer för den nya stadsdelens grönska och offentliga rum. Upprättandet av detaljritningar skedde främst under 1950-talets senare hälft.¹¹ De första anläggningsarbetena påbörjades i samband med uppförandet av den nya bebyggelsen vid 1950-talets mitt fortsatte under hela 1960-talet. Ritningsmaterialet från parkavdelningens arkiv visar att parker, stråk och lekplatser formades utifrån tidens rådande funktio-

nalistiska principer. I 1946 års parkprogram formulerade Blom den funktionalistiska synen på parkernas uppgift i stadens stadsbyggande: "Det är fel att tro, att den allmänna parkens uppgift först och främst är att bereda växtplats för träd, gräs och blommor. Dessa äro endast medel. Målet är befolkningens rekreation med allt vad detta innebär av omväxling, nyttig och nöjsam."¹²

1950-talets bostadsbebyggelse

Bostadshusen

Stockholms kraftiga befolkningstillväxt och beslutet om tunnelbanenätets utbyggnad 1941 styrde utformningen av de nya ytterstadsdelar som byggdes under efterkrigstiden. Under loppet av 1950-talet skedde en ökad exploateringsgrad och skala, som märks i Fruängen och samtida stadsdelar. Kring en låg centrumbebyggelse placerades grupper av högre punkthus från vilka skalan trappades ned till tre till fyra våningar

höga lamellhus. Längst ut uppfördes småhusbebyggelse som i Fruängens fall tillkom först under 1960-talet, nedan beskrivna under rubriken *1960-talets bostadsbebyggelse*.

Utformningen av Fruängens planstruktur följde tidens ideal om trafikseparering där gående och cyklister inte skulle behöva korsa bilvägar. Detta åstadkoms bland annat genom framdragande av så kallade säckgator, en form av återvändsgator, till parkeringsplatser i anslutning till husen vilket reducerade genomfartstrafiken inom bostadsmiljön. Under en femårsperiod



Kvinna promenerar med barn invid ett nybyggt punkthus i kvarteret Fickspegeln. Foto Karl Heinz Hennried, Nordiska museets arkiv, NMA.0030042



Bostadsgården i kvarteret Parasollet med naturlig utformning där tallar och unga lövträd skuggar bergspartier och gräsfält. I bilden syns även en tidstypisk lekplats med gungor för kvarterets barn samt en inhägnad sandlek för de minsta. Ca 1960. Fotograf okänd. SSM Fa3 I 235

med start omkring 1954 uppfördes större delen av Fruängens flerbostadshus, efter de stadsplaner som nyligen fastställts för stadsdelen. Den snabba takten i utarbetandet av planer och sedermera utbyggnaden kan förklaras av de erfarenheter och rutiner som tillskansats i arbetet med liknande tunnelbanestadsdelar vid samma tid, som exempelvis Västertorp och Årsta. Bostadshusen uppfördes i huvudsak som enkla ver kring stora gårdar.

En mindre del av bebyggelsen uppfördes i regi av privata byggherrar men den dominerande aktören i Fruängen blev Riksbyggen.¹³

Byggherre- och förvaltningsorganisationen Svenska Riksbyggen bildades 1940 med syftet att minska bostadsbristen och skapa arbetstillfällen åt byggnadsarbetare, en yrkesgrupp som under krigsåren var hårt drabbade av arbetslöshet. Riksbyggen var nära lierad med byggfackförbunden och kom att utveckla nära samarbeten med kommunerna för att stimulera bostadsbyggandet. Med det toppmoderna Årsta centrum (1943-1954) etablerades Riksbyggen som en ledstjärna för tidens bostadsbyggande. Lamellhus i

tre våningar kompletterade av punkthus blev signum som stod för en stor del av produktionen. I Fruängen uppfördes båda dessa hustyper i stor skala och chefsarkitekt Carl-Eddie Lunds drivkrafter att så långt som möjligt bevara platsens befintliga natur gjorde att några av lamellhusen fick en cirkelformad plan.¹⁴

Bostadsgårdar och förgårdar

Ritningsmaterialet visar att bostadsgårdarna i Fruängens 1950-talsbebyggelse formades utifrån tidens rådande modernistiska principer inom trädgårdskonsten, vilka bottnade i funktionalismens tro på ljus, luft och grönska.

Folkhemsbyggandets ideologi där social gemenskap, modernitet och sunda bostadsmiljöer skulle präglade bostadsmiljöerna som helhet. Vanligt förekommande inslag som skulle främja dessa ideal var den bostadsnära utsparade naturen, det öppna gräsfältet och omsorgsfullt placerade sittplatser. Ett centralt inslag i gårdsrummen var lekplatser för mindre barn som inte kunde ta sig till stadsdelens större parker.¹⁵ Bostadsgårdens funktioner placerades i en rumsbildande grö-

ska med en stomme av det äldre trädbeståndet kompletterat med mer svagväxande träd och blommande buskar, samt buskar som tålde barnens lek. Till skillnad från de offentliga parkstråken smyckades bostadsgårdarna i högre grad med prydnadsväxtlighet och tidstypisk modern inredning som piskställningar, cykelställ och parksoffor.

Fruängens bostadsgårdar ritades av byggherrarnas anlitade trädgårdsarkitekter, varav flera hade stor erfarenhet av markplanering i samband med bostadsbyggande. Carl och Jange Blomkvist låg bakom all landskapsplanering inom Riksbyggens bebyggelse i västra Fruängen. Vid uppförandet av bebyggelsen i östra och södra delen av stadsdelen var olika trädgårdsarkitekter verksamma, bl.a. Bengt Nordblom, Charlie Pikulinsky, Bengt Larsson och Edgar Oldén.¹⁶ Då många olika firmor var med och formade olika gårdsrum innebar det att vissa fick en särskiljande karaktär, men tidens landskapsorienterade utgångspunkt var den gemensamma nämnaren. Kompositionerna grundades i den befintliga terrängens former och innehåll.¹⁷ Där det

tidigare funnits uppodlad mark eller låglänta delar skapades mer ordnande gårdar med tydliga rumsbildningar. Bergiga utmarker sparades i hög utsträckning och låg till grund för mer kuperade gårdsrum där en stomme av det äldre trädbeståndet skapade en varierad rumslighet.

Förgårdarna mot gata utformades huvudsakligen med smala gräsfält där mindre partier berg i dagen sparades. I vissa fall sparades äldre individer av tall, ek eller björk i förgårdsmarken, men huvudsakligen planterades rader av björk, lönn och rönn. Längs fasader, mellan fastigheter eller som solitärer i gräs planterades prydnadsbuskar, ofta tydligt avgränsade av kantsten och/eller gräskantskydd. På grund av bebyggelsens ofta höga läge i terrängen användes gärna terrasserande stödmurar i granit samt blockstegstrappor eller terrasser för att ta upp höjdskillnader.

Parkstråk och parklekar

Genom 1950-talets bebyggelse i Fruängen planerades ett sammanhängande parknät där de större stråken lokaliserades till dalgångarna i områdets kuperade terräng. Trafikseparerade

Det stiliserade hagmarkslandskapet är ett vanligt förekommande motiv i Fruängens bostadsgårdar. I bilden syns en boende placcka ner mattorna från gårdens piskställning. Foto: Sune Sundahl 1956. ARKM.1988-III-20035, Arkitektur- och designcentrum.



gångvägar inlemmades organiskt i stråken och avsåg skapa funktionella och trivsamma anslutningar mellan centrum, bostäder, skola och park.

Stora delar av det ursprungliga trädbeståndet dominerat av tall med inslag av ek, björk, asp och al sparades ut och gallrades. Växtligheten kompletterades med inhemska träd, framförallt lönn, björk, oxel och rönn, men även buskar såsom hassel och rosor längs stråkens bryn. Marken modellerades mjukt efter terrängen där böljande gräsfält och berg i dagen tilläts få en framträdande roll. Noggranna nivelleringsplaner togs fram för att göra avvägningar i markplaneringen.¹⁸ Höjdskillnaderna i den kuperade terrängen togs mjukt upp av blockstegstrappor i granit, stenmurar liksom av viadukter genombrutna av tunnlar för gång och cykeltrafik. Stråken och lekplatserna lystes upp av stadens

parkarmaturer på stolpe. Utöver lekparkerna anlades flera bollplaner av olika storlekar i anslutning till parkstråken tillsammans med mindre lekharar med t.ex. sandlek eller gungor.

I Fruängen anlades tre större parker i 1950-talets bostadsbebyggelse: Solfjäders i den västra delen, Solhatten i den södra delen och Kerstin Hesselgrens park i den östra delen. Ritningar togs fram av parkavdelningen genom vid tiden framstående arkitekter och trädgårdsarkitekter, bla. Holger Blom, Anton Paulsson, Erik Glemme och Jan Gezelius.

Ritningsmaterialet visar att parkerna fick tidstypiska former. Rumslighet och grönska tillskapades genom plantering av skogslönn, hästkastanj och oxel samt tåliga prydnadsbuskar som häggmispel, try, berberis, oxbär, måbär och buskrossor. Parkerna utrustades med generösa lekytor av grus och gräs tillsammans med lekredskap,



Bilden är tagen från Elsa Brändströms gata mot kvarteret Handväskan och visar entrén till parkstråket som silar genom västra Fruängens bebyggelse. Fotograf okänd 1960-tal. SSM Fa31228

regnskydd, källbackar, gungor, sandlek, dricksfontäner och parksoffor. I Kerstin Hesselgrens park anlades parkleken Vippan under tidiga 1960-talet tillsammans med en större plaskdamm. Parklekslokalen inrymdes i bottenvåningen av fastigheten Manikyristen

Senare förändringar

Under 1970- och 80-tal tillkom förskolor i de tre större parkerna. I samtliga fall togs delar av parkmarken i anspråk som gård, vilka under 2000-talet successivt har utökats till dagens omfång. Andra omfattande sentida förändringar i Vippan är en stor omläggning av lekplatsen som sker under 2022-23. I Plymen togs den ursprungliga triangulära lekplatsen inramad av grönt spjälstaket bort under 1980-talet och ersattes av ett öppet gräsfält samt en sandlek, parken kallas idag Lastbilsparken.

1990 uppförde SKB bostadshus i kvarteren Städrocken och Kraghandsken 4. I kvarteret Städrocken planerades bostadsgårdarna i enlighet med de ideal som rådde under 1950-talet. Utgångspunkt togs i terrängen med utsparat berg, äldre träd och öppet gräsfält. Gårdssidan placerades likt i 1950-talets bebyggelse vänd mot det offentliga parkstråket. På gården och vid uteplatser planterades prydnadsträd typiska för senare delen av 1900-talet och ett lusthus samt en pergola uppfördes. Utemiljöerna vid kvarteret Kraghandsken 4 fick en för tiden mer typisk formbaserad gestaltning med mönsterlagda betongplattor i rött och grått, tydliga grönstrukturer som en trädkrans av hägg och lönnrad.



Bilden är tagen mot norr från Fruängsgatan och visar den nyplanterade lekparken Solfjädersen i västra Fruängen. De resliga tallarna samsas med nyplanterad skogslönn, oxel och rosbuskar. Fotograf okänd ca 1960. SSM Fa31239

Fruängens centrum

Planering och uppförande

Stadsplanen för Fruängens centrum, fastställd 1959 och till stora delar ännu gällande¹⁹, utformades av Riksbyggen, som också stod för projektering och programarbete. Huvudansvarig var arkitekterna Carl-Eddie Lund och Åke Östin, i samarbete med Riksbyggens dotterbolag AB Stockholmsbyggen, entreprenörerna samt stadens instanser.²⁰

Utgångspunkten var Sidenbladhs plan från 1953. Där hade centrumets placering i en av landskapets lågpunkter fastställts, liksom grundläggande innehåll, terränghantering och disposition, med ett nordsydligt trafikområde för spårvägen och kommande tunnelbana.²¹ Det stod snart klart att anläggningen behövde bli större än beräknat. Befolkningsunderlaget hade närmast fördubblats, med avsevärt utökade ytor för butiker och service som följd. Till detta kom privatbilismens oväntat snabba ökning, som bidrog till ett större kundunderlag. Dessutom avsåg staden nu att låta centret ingå i ett så kallat ”park and ride-system”. Med inspiration från Storbritannien och USA skulle pendlare från ytterområdena parkera sina bilar i centrum, för vidare färd med tunnelbanan. Detta medförde en utökning av antalet garage- och parkeringsplatser, men också att matargatorna behövde dimensioneras för ökad trafik. Dessa faktorer bidrog till att planeringsarbetet drog ut på tiden och byggstarten försenades. När större delen av stadsdelens bostadsområden så var färdigbyggda i slutet av 1950-talet saknades nödvändig service, och provisoriska affärer uppfördes i väntan på centrets invigning.²²

Uppförandet skedde i etapper med start 1960. Finansieringsproblem och upprepade ändringar i programmet – särskilt när det gällde de icke kommersiella funktionerna – bidrog till ytterligare förseningar.²³ Först ut var delarna med butiksbebyggelse vid Fruängsgången och Fruängsplan, vilka stod färdiga på senhösten 1961.²⁴ Under 1962 och 1963 uppfördes bebyggelsen i kvarteren Direktrisen 2 och 3, dvs. gara-

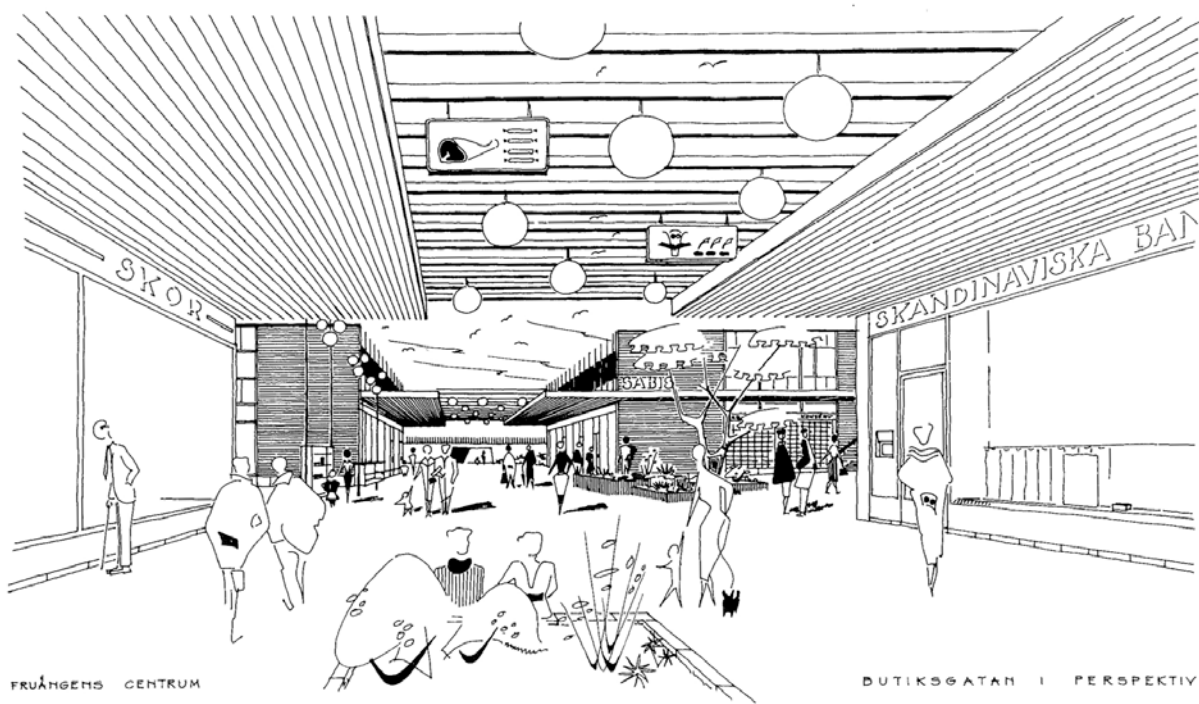
get och höghuset med pensionärsbostäder samt anslutande ungdomsgård, liksom kyrkcentrumet med församlingslokaler i sydöst.

Tunnelbanestationen invigdes i april 1964, följt året därefter av läkarcentralen, dagsjukhuset och inackorderingshemmet i kvarteret Förkunnelsen 3.²⁵ Byggnaden i kvarteret Dansösen var i programmet avsedd att bli stadsdelens medborgarhus, med restaurang, samlingslokaler och biograf. Detta föll bort och byggnaden som stod klar 1965 inrymde istället butiker, kontor och smålägenheter.²⁶ I enlighet med tidens idéer om ABC-staden ingick i Sidenbladhs planer ett verksamhetsområde på båda sidor om spårvägsområdet i norr.²⁷ Ytorna minskade kraftigt under programarbetet, och väster om spåren anlades istället parkeringsplatser för centrumanläggningen. Endast tre mindre verkstadsbyggnader uppfördes, i kvarteren Barnfröken och Inspektrisen, av vilka två kvarstår 2023.

För gestaltningen svarade Riksbyggens arkitektkontor och Åke Östin, undantaget kyrkcentrumet i kvarteret Förkunnelsen I som ritades av Sven Hesselgren samt tunnelbanestationen som gestaltades av SL:s arkitekt Magnus Ahlgren.²⁸ Utemiljöerna tillkom i takt med bebyggelsen, men stod helt klara först 1968. Här svarade Arne Hagängen vid Gatukontorets parkavdelning för utformningen. Den kyrkliga miljön i kvarteret Förkunnelsen fick utemiljöer gestaltade av den kände trädgårdsarkitekten Walter Bauer.²⁹

Den färdiga centrumanläggningen

Centrumet var enligt efterkrigstidens idealmönster helt bilfritt, med intag för varuleveranser från omgivande ringgator samt via Fruängens garage med nedfart vid Fruängstorget. På den lägsta nivån, i en ”gryta” i landskapet, placerades den låga butiksbebyggelsen i två våningar utmed gågatan Fruängsgången, och därutån i väster och öster fanns två byggnader i en mellannivå på fyra-fem våningar. Det hela fullbordades på ett mycket tidstypiskt sätt av ett markerande höghus i åtta våningar på högre mark i norr. De sank grundförhållandena bidrog till att cen-



På teckningen, framställd 1958 av Riksbyggen, illustreras Fruängens kommande gågata på ett sätt som i allt väsentligt stämmer överens med det som sedan uppfördes, inklusive det idag borttagna spaljetaket. Här frammanas en stilren, nästan mondan, miljö i tidens allra modernaste internationella arkitektur. Ur Kurttila 2000.

trumhusen mestadels uppfördes utan källare.

Butiksbyggnaderna disponerades med affärslokaler i bottenvåningarna, och med kontor, mottagningar osv i övre plan. Bebyggelse och stråk placerades rätvinkligt efter väderstrecken, vilket skapade siktlinjer och öppenhet, och som tillsammans med de låga hushöjderna gav bra ljusförhållanden till lokaler och gågator. Att Fruängsgången öppnade sig mot söder vid två platsbildningar lyftes fram som en särskild poäng i planeringen. Lösningen gav utblickar mot omgivningen, inte minst erbjöds fri sikt från tunnelbanetorget mot den grönskande bergsknallen på andra sidan Fruängsgatan.³⁰ Men lika viktigt var att det skapade goda möjligheter till insyn mot det lågt liggande centrum från omgivningen, med överblickbarhet och möjlighet till orientering.³¹

Butikshuset fick flacka och papptäckta tak, över fasader i ljusgrå aluminiumplåt, med grafiskt indelande mörkare metallpartier, delar i vitslammat tegel och sockelbeklädnader i granit. Fönster utfördes genomgående i smäcker natu-

reloxad aluminium, detta gäller även långsidornas skyltfönster eller skyltlådor vid mark liksom dörrar och entréer. Ett viktigt inslag var skärmtaken vilka kantade centrets gatubildningar, och som vid Fruängsgången sammanbands av karaktärsskapande ”spaljetak” i svart metall och trä, idag borttagna. Tunnelbanestationen fick fasader i samma vita tegel, men även takomfattningar och fönsterband i mörkt trä. Bebyggelsen med mer offentliga funktioner i centrets yttre delar fick ljusputsade fasader och långsgående fönsterband. Den kyrkliga miljön i kvarteret Förkunnelsen i skiljde ut sig, något som också kommenterades i planen.³² Här signalerade de mustigt röda tegelfasaderna under brutna tak den sakrala funktionen, med tydlig koppling till efterkrigstidens folkhemsarkitektur.

Även utemiljöerna blev typiska för sin tid, och hade tydliga paralleller i andra Stockholmsmiljöer gestaltade av Gatukontorets parkavdelning. Här kan nämnas de fint huggna stenmurarna och trapparrangemangen som han-



Foto, sannolikt från 1963 eller 1964, som visar platsbildningen vid Fruängsgångens västra ände, mot norr. Utemiljön är ännu inte färdigställd, men vid butiksbyggnaderna syns den färdiga markbeläggningen med mörka rektanglar på ljusare bakgrund. Bilden illustrerar arkitekturens grafiska skärpa. Vem som gestaltade höghusets karakteristiska "Fruängstant" är inte utrett, men neonskylten har ända sedan invigningen varit ett signum. Vykort, okänd fotograf, privat ägo.

terade nivåskillnader och mötet med omgivningarna. Även den enhetliga markbeläggningen med ett platsspecifikt mönster samkomponerat med bebyggelsen var ett sådant inslag; ljusgrå betongplattor med infällda rektangulära partier i mörkgrått. Här fanns närmast dekorativa inslag i svartmålat stål, räcken, handledare, skärmtaksstöd och inte minst i de specialritade belysningsarmaturerna med krönande glasglobber. Inslagen av grönska var begränsade men välstuderade. Vid Fruängsgångens västra del tillkom stramt utplacerade lindar i rader, i övrigt förekom framförallt lägre blomster- och buskplanteringar inom planteringslådor av formgjuten betong eller sten. Den självklara konstnärliga utsmyckningen koncentrerades till Fruängsgången, med Willy Gordons skulptur "Fruarna" vid den västra platsbildningen och Bertil Johnsons "Fruängsfontän" på platsen framför tunnelbanestationen.³³

Fruängens centrum i perspektiv

Det har inom rapportens ramar inte gått att hitta

uttalade förebilder till Fruängens centrum. 1950-talets arkitekter redovisade sällan sina influenser, och tekniska och planeringsmässiga frågor diskuterades regelmässigt mer ingående än gestaltning. Men centrumet bär präg av det sena 1950-talets skifte i tidsanda, bort från folkhemsperiodens lätt nostalgiska stadsbyggande och arkitektur, mot den internationellt betonade modernism som sedan kom att dominera 1960-talet. Arkitekterna Lund och Östin var omvitnat väl bevandrade i tidens skeenden och personligen intresserade av det moderna byggandets organisatoriska och tekniska sidor, något som säkerligen också bidrog till centrumanläggningens karaktär.³⁴

Anläggningen utgjorde när det stod färdigt ett representativt exempel på den tidens byggande av förortscentrum. Det finns flera starkt karaktärsskapande inslag, med paralleller både i Sverige och utomlands. Exempelvis formades centrumet för att bli tätt, kommersiellt och urbant, i medveten kontrast till de omgivande bostadsområdena. Ur denna synvinkel ansluter



Lijnbaan i Rotterdam, Europas första gågata, uppförd åren kring 1950. En viktig och ofta framlyft förebild i den tidens stadsbyggande, flitigt presenterad i fackpressen. Det finns tydliga likheter med Hötorgscity, eller för den delen med Fruängsgången. Foto 1953, okänd fotograf, Stadsarchief Rotterdam 4273-L-391

sig anläggningen till de då förhärskande zoneringsprinciperna – ”varje funktion på sin särskilda plats” – något som förstärks av att det inom centrum bara fanns ett starkt begränsat inslag av bostäder i form av små kategorilägenheter, och då enbart i utkanterna. Här finns vidare den bilfria skärmtaksförsedda gågatan, kantad av relativt låg basarbebyggelse, en modell som fick ett svenskt genomslag i Vällingby, men som hade många motsvarigheter i Europa under efterkrigstidens storskaliga stadsomvandlingar och uppförande av nya bostadsområden.³⁵ Från ett svenskt och Stockholmskt perspektiv är den långt gångna terräng- och väderstrecksanpassningen karakteristisk, liksom det skickliga utnyttjandet av de naturliga nivåskillnaderna.

Den strama arkitekturen hade en för tiden ytterst modern prägel. Till detta bidrog de rationella och industriellt betonade materialvalen och den ljusa och svala färgskalan med sina

kontrasterande grafiska inslag. Den enhetliga karaktären blir tydlig vid en jämförelse med samtida förortscentra, såsom de närmast jämnåriga centrumen i Högdalen eller Farsta, vilka har en högre grad av variation i utformningen. I Fruängen blir även de internationella kopplingarna tydliga, här rör vi oss i en saklig högmodernism av det snitt som ofta presenterades i svenska och utländska arkitekturtidskrifter, en representant för ett nytt förhållningssätt som fullt ut bejakade modern teknik och industriella byggnadsmaterial.

Förändringar

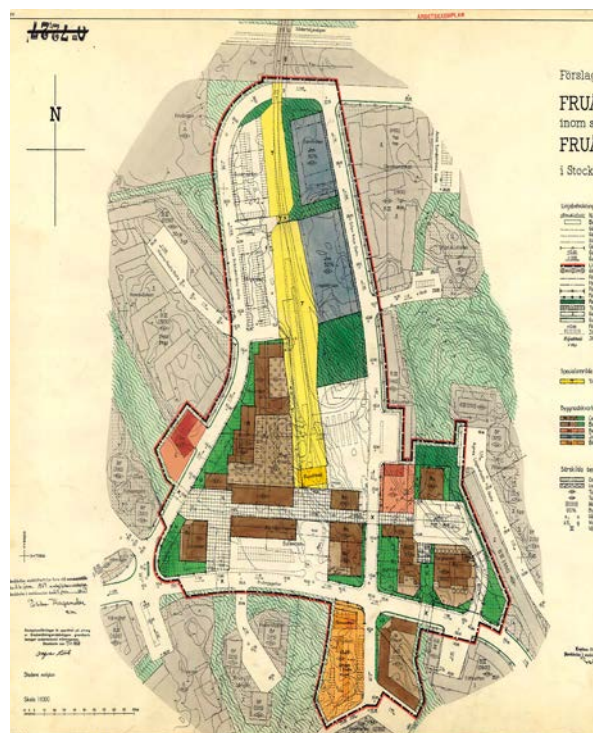
Inga större förändringar skedde beträffande utomhusmiljöer och byggnadernas exteriörer i före 2010-talet, förutom successiva och verksamhetsbetingade åtgärder av typen flyttade entrélägen, tillkommande skärmtak, utbytta eller inklädda fönster och skyltfönsterpartier,



Vy mot öster över centrumanläggningen med Fruängsgången i blickfånget och Elsa Brändströms gata i förgrunden, sannolikt 1967. Centrum utformades medvetet med tanke på upplevelsen från omkringliggande gator och bostadsområden, detta gäller även detaljerna – notera takens påfallande ”rena” karaktär, utan några som helst störande uppbyggnader. Bilden är tagen från ett av punkthusen i kvarteret Fickspegeln väster om centrum. Vykort, okänd fotograf, privat ägo.

takuppbyggnader för ventilation. Ett undantag är butiksbyggnaden i kvarteret Guvernanten som byggdes ut mot söder åren kring 1990. I husens inre skedde kontinuerliga ombyggnader och omdispositioner. År 2003 – 2005 byggdes kyrkcentret ut efter ritningar av zuez arkitekter.

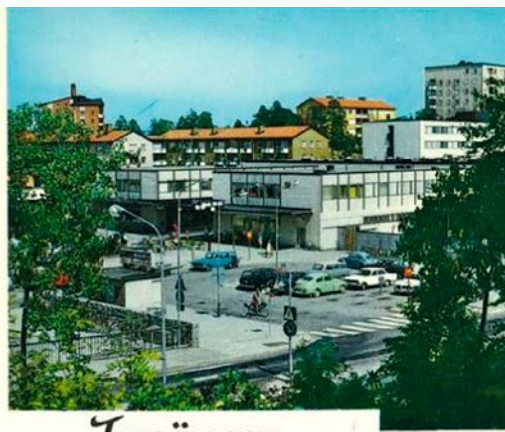
Med start 2010 skedde en våg av större åtgärder i centrumet. Merparten av markbeläggningen byttes ut och de karakteristiska spaljetaken över gånggatorna revs. Uteserveringar, delvis inbyggda, tillkom mot Fruängstorget och Fruängsgången. Vissa skyltfönsterpartier sattes igen. En stor förändring var rivningen från bottenvåning och uppåt av den gamla ungdomsgården i kvarteret Direktrisen 3, och uppförandet ett nytt och högre bostadshus här. Även i centrumets närområde har förändringar skett under de senaste decennierna, med bland annat nya högre bostadshus söder och öster om centrum, i kvarteren Plymen och Folkskolläraren.³⁶



Utsnitt av Stadsplanen för Fruängens centrum, fastställt i januari 1959. Stadsplan PI 5007, SBK



Hälsning från



Fruängen



Hälsning från Fruängen! Vykort från sent 1960-tal med fyra sommarbilder från den färdigställda anläggningen. Här fanns inledningsvis ett trettiotal små och stora butiker med en mycket stor bredd på utbudet. Såväl butiksfasader och skärmtak försågs med en riklig och tidstypisk skyltflora, ofta i neon. Okänd fotograf, privat ägo.



Folkvimmel på Fruängsgången en sommar dag år 1997. Ursprunglig markbeläggning. "Spaljétaget", idag borttaget, gav gågatan en karakteristisk och intim prägel. Redan vid denna tid var de flesta skyltfönster utbytta, liksom de nedpendlade globarmaturerna. Foto Ingrid Johansson, SSMSF970000 | 2000275

Övriga centrumfunktioner

Fruängsgården

1954 antogs plan 4285 för ett område väster om korsningen Mickelbergsvägen-Vantörsvägen som bland annat omfattade den ursprungliga platsen för Fruängens gård, som vid denna tid ännu bevarade boningshuset. I planförslaget utlåtande beskrevs byggnaden vara ”utan särskilt kulturhistoriskt värde”. Den nya bebyggelsen anlades på den tidigare uppodlade jordbruksmarken. Delar av området reserverades redan vid denna tid för offentlig byggnad. Den i övrigt planerade bebyggelsen av rad- och kedjehus kom under 1960-talet att utgå till förmån för en renodlad offentlig bebyggelse för vårdändamål. 1967 antogs ett förslag utarbetat av socialförvaltningen för en institution för arbetsvård samt ett så kallat upptagnings- och inackorderingshem för kvinnor samt ett hus för arbetsverkstäder, administration och personalbostäder. Bebyggelsen fick en för stadsdelen ovanligt storskalig utformning med hushöjder varierande mellan 8 och 11 våningar efter ritningar av sjuk-

husarkitekten Ervin Pütsep. Kvarterets sydöstra del reserverades till en början som parkmark för att möjliggöra en förlängning av tunnelbanan. Denna del kom under början av 1980-talet att bebyggas med sju låga punkthus för kollektivhus med tillhörande barnstuga. Samtidigt kompletterades och sammanlänkades 1960-talets vårdbyggnader med nya lägre byggnadsvolymer för ny funktion som bostadshotell för pensionärer, alltsammans i Stockholmsshems regi. På bergskrönet söder om Fruängsgården uppfördes i början av 1980-talet även ett 40-tal radhus som självbyggeri genom Fastighetskontorets småhusavdelning i kvarteret Turnyren.

Fruängens skola

I Stadsplan 4060 för västra Fruängen från 1953 avsattes mark för stadsdelens nya folkskola strax söder om den framtida centrumbebyggelsen. I anslutning mot söder reserverade stadsplanen även ett ”idrottsområde” som idag är platsen för Fruängens BP. Byggherren Stockholms folkskoleledning gav uppdraget att rita den nya skolan till Ture Ryberg, en flitigt anlita skol-



Vårdbebyggelsen i kvarteret Fruängen under uppförande på 1970-talet. Arkitekt till det nya upptagnings- och inackorderingshemmet för kvinnor var Ervin Pütsep som ritade ett flertal vårdbyggnader i Stockholmsområdet under 1960- och 70-talen. I förgrunden syns resterna av torpet Fruängens ladugård. Fotograf Johan Aadde, SSM S00-1114-4

husarkitekt i Stockholm vid tiden. Och i tidens anda utformades skolan med funktionsuppdelade fristående volymer, såsom huvudbyggnad med lärosalar, expedition och bibliotek, samt matsalsbyggnad och idrottssalsbyggnad. Skolan uppfördes med funktionalismens linjer, ljusa slätputsade fasader och fönsterband.³⁷

Skolgården ritades av trädgårdsarkitekter vid skoldirektionen och formades enligt tidens ideal efter landskapet, utspärade träd och berghällar kompletterades med öppna lektytor omgärdade av tåliga prydnadsbuskar.³⁸ I skoltomtens sydöstra del anlades en skolträdgård som fanns kvar fram till att en ny fritidshemsbyggnad uppfördes på platsen 1979.

Mälarhöjdens IP

Under 1900-talets första decennier hade villastaden Mälarhöjden vuxit kraftigt och behovet av mark för en idrottsplats debatterades flitigt under 1930-talet. Lösningen blev att placera anläggningen strax söder om stadsdelen, på en del av egendomen som staden förvärvat av Västberga år 1935. Anläggningsarbetena påbör-

jades kort därefter.³⁹ Idrottsplatsens läge och utbredning fastställdes i stadsplan 4060 för västra Fruängen 1953. Vid den tiden hade även den nya Södertäljevägen dragits fram, vilken avskiljde idrottsplatsen från Mälarhöjden. Trots att anläggningen idag ingår i stadsdelen Fruängen så har det äldre namnet levt kvar. Till en början bestod anläggningen av grusad plan med löparbana runtom. Delar av det inramande äldre trädbeståndet sparades och vissa nyplanteringar genomfördes. Tennisbanor samt personal- och omklädningsrumsbyggnader i slutet av 1930-talet. Idrottsplatsens funktioner har ett flertal gånger utökats under 1900-talet, såsom med ishall och tennishall.⁴⁰ I senare tid har en gymnastikhall tillkommit, och en ny personal- och omklädningsrumsbyggnad. Under 2024 invigs ytterligare en ishall.

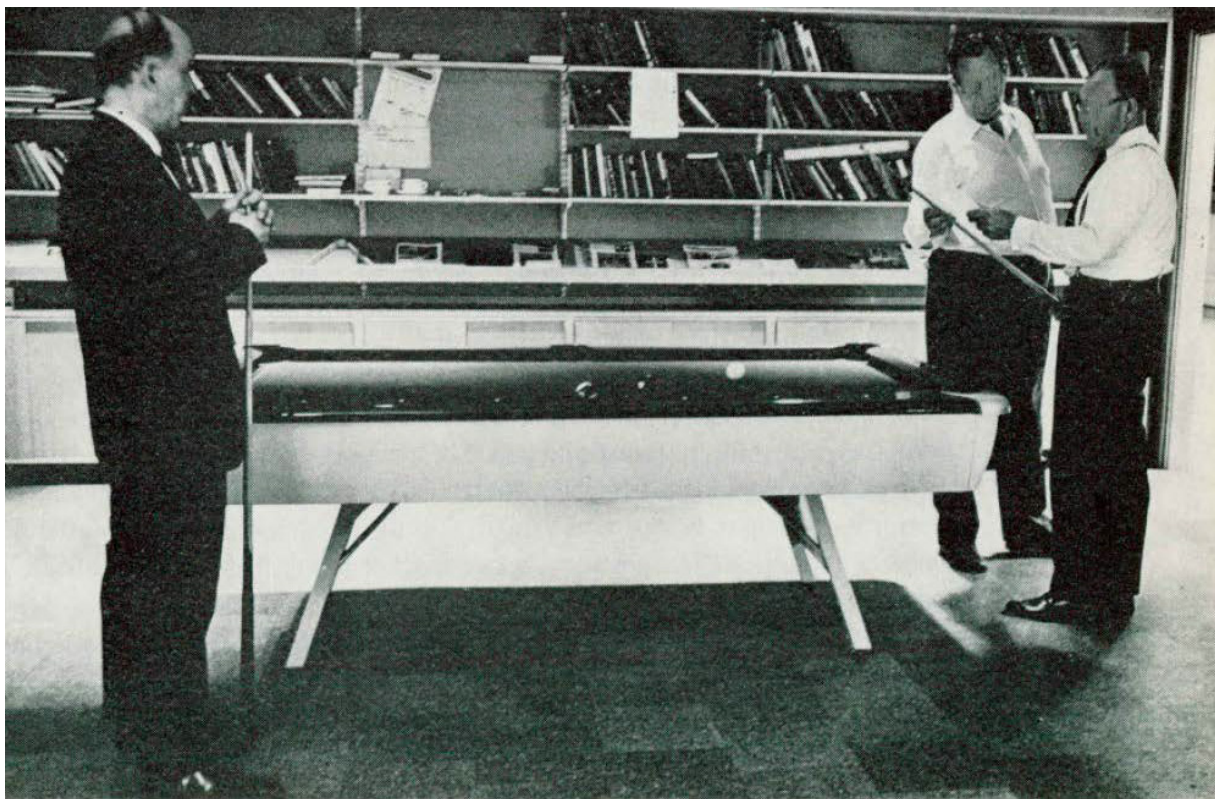
1960/70-talets bostadsområden

Bostadshusen

Under 1960-talet skedde fortsatt utbyggnad av flerbostadshus öster om Fredrika Bremers gata i



Full aktivitet under tidiga 1940-talet. Under de kommande decennierna skulle stadsdelen Fruängen växa fram i anslutning till Mälarhöjdens idrottsplats. Okänd fotograf, privat ägo.



Biljardspel på det nyöppnade behandlings- och inackorderingshemmet Krinolin i östra Fruängen 1970. Bild från kommunfullmäktiges handlingar, berättelse över Socialnämndens verksamhet år 1970, SSA

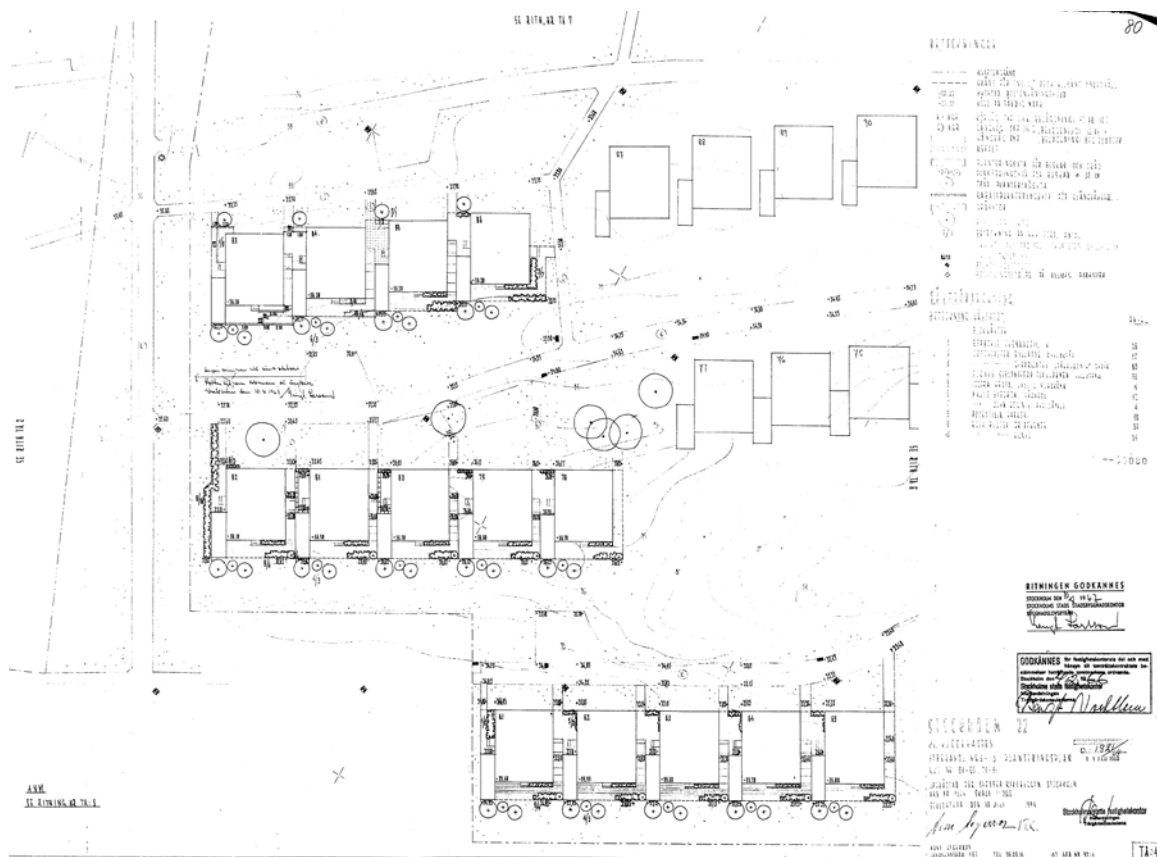
kvarteren Schaletten och Baretten. I stadsdelens östligaste del uppfördes ett hundratal småhus i kvarteren Klockhatten, Schäferhatten och Bahytten. Utbyggnad av dessa kvarter kan betraktas som en fullbordan av de ursprungliga planerna för Fruängen. Byggherre till merparten av flerbostadshusen och småhusen var Riksbyggens dotterbolag AB Stockholmsbyggen vilket ytterligare stärkte bostadsbolagets dominans och inflytande över utformningen av Fruängens samlade byggnadsbestånd.

Omkring år 1970 uppfördes ett behandlingshem i kvarteret Krinolin.

Bostadsgårdar och tomter

Även i utformningen av Fruängens bostadsgårdar under 1960- och 70 talet var modernismens grepp inom trädgårdskonsten fortsatt dominerande. Bland de av byggherrarna anlidade land-

skaps- och trädgårdsarkitekterna fanns bland annat Gunnar Martinsson som utformade bostadsgården i kvarteret Schaletten utifrån den kuperade marken och äldre tallbeståndet. Men även tidens tendens som pekade mot ett mer rationellt bostadsbyggande gjorde avtryck i material och utformningen av gårdarna i kvarteret Baretten. Den plansprängda gårdsmarken fick en mer formstark komposition med rätvinkliga klippta buskar, sandleksaker och gräsfält. Material som dansk sjösten, oxbär och klotlön användes flitigt.⁴¹ Tomterna i småhusområdet utformades av Arne Segerros, även i dessa fick växtligheten en programmatisk utformning i placering och arter, framförallt i den del av tomten som vände sig mot det gemensamma gaturummet.⁴²



Planteringsplan för kvarteret Klockhatten utformad av trädgårdsarkitekten Arne Segerros 1967. Tomternas grönska skulle bland annat utgöras av bärapel, berberis, oxbär och rosbuskar. Dnr IV:1821/64, ritning 04004111, SBK

Parkstråk och lekparkar

Parkstråket som silar genom 1960- och 70-talets bostadsbebyggelse ritades som en förlängning av 1950-talets parkstråk genom Fruängen. Det nya stråket anslöt planskilt till Kerstin Hesselgrens park vid Fredrika Bremers gata. Trädgårdsarkitekterna vid stadens parkavdelning utformade stråket med utgångspunkt i landskapet. Äldre ek och bergspartier sparades i delar ut längs parkstråkets slingrande gångvägar. Den tidigare uppodlade och flacka marken vid gården Eriksberg kom att utgöra stommen för de större parkerna i området, Klockhatten och Kvarnhagen. Båda parkerna komponerades med stora öppna gräsfält, i delar utsparat trädbestånd samt lekplats respektive bollplan. Längs Mickelbergsvägen planterades lönnalléer invid 1960-talets bebyggelse.



Ovan: Huvudparten av Fruängens bostadsbebyggelse är lamellhus i tre till fyra våningar. I de flesta fall grupperar sig husen kring bostadsgårdar men förekommer även som långsträckta strukturer, avskärmande eller betonande ett gaturum som här i kvarteret Torgkassen och Agnes Lagerstedts gata. SSM_I0062788



Exempel på lamellhusbebyggelse uppförd och ritad av Riksbyggen i västra Fruängen, kvarteret Nackspegeln. SSM_I0063205



Fruängens punkthus är i likhet med många av Stockholms tunnelbanestöder från tiden uppförda i höglägen som solitärer eller i grupper. Här i kvarteret Fickspegeln ritat av Riksbyggens arkitektkontor. SSM_10063260

Karakterisering och nulägesbeskrivning

Fruängen uppfördes i huvudsak under 1950- och 1960-talen, med vissa senare kompletteringar och tillägg. Stadsdelen karakteriseras till sin uppbyggnad av grannskapsplaneringens grundprinciper, med glest placerade bostadshus på högre mark i väl definierade enklaver kring den lågt liggande centrumanläggningen med tunnelbanestation. Stadsdelen har ett påfallande stort inslag av grönska i den ofta starkt kuperade terrängen, både på bostadsgårdar och i parkstråk. Även detta följer uppförandetidens ideal, liksom den trafikseparerade strukturen som nogsamt skiljer motorburen trafik från gångtrafikanter och cyklister. Följande avsnitt inrymmer en fördjupad karaktärsbeskrivning av de respektive delområdena.

1950-talets bostadsbebyggelse

Bostadshusen

Lejonparten av bostadshusen i Fruängen utgörs av lamellhus i tre till fyra våningar med rektangulär planform, grupperade så att de inramar bilfria bostadsgårdar. I några fall är husen sammanlänkade i längdriktning som avskärmningar eller betoningar av gaturum, exempelvis vid Agnes Lagerstedts gata eller Elsa Borgs gata. I stadsdelens västra del i kvarteret Kamkoftan och Parasollet är lamellerna istället mjukt svängda kring inre gårdsrum vilket ytterligare bidrar till stadsdelens varierade gatubild. Husen som mäter cirka 11-12 meter i bredd har genomgående lägenheter av vilka större delen omfattar ett eller två rum och kök. De U-formade gårdarna är omväxlande slutna med sammanbyggda huskroppar eller öppna med släpp emellan. De sist-



Fruängens flerbostadshus präglas av avskalad enkelhet men med en omsorg om kvalitet och detaljer framförallt på nära håll. Bilden visar en mosaikomfattat entré i kvarteret Damhandsken, ritat av arkitekten Björn Hedvall. Kvarteret är grönklassificerat av Stadsmuseet. SSM_10062927

nämnda ofta utrustade med portiker förlagda till hörnen vilket ger stadsdelen en hög grad av transparens och orienterbarhet.

Byggnaderna är anpassade till terrängen med takfotslinjer som avtrappas i sluttningar. Fruängens varierade topografi ger en relativt hög andel souterrängvåningar som utnyttjas för bilgarage, lokaler eller bostäder. Taklandskapet är påfallande homogent bestående av sadeltak med enhetlig taklutning och tegel som dominerande täckmaterial. Takfötterna har en öppen utformning med synliga sparrändar vilket ger dem ett lätt uttryck.

I nära anslutning till centrum ligger, i likhet med många andra av Stockholms tunnelbanestäder, grupper av punkthus i kvarteren Fickspegeln och pälskappan. Dessa hus, i 9-10 våningar, är medvetet förlagda till höjdlägen för

att förstärka landskapsformerna. Deras likformiga höjd resulterar i en avtrappad siluett som i sin tur gör att stadsdelens topografi blir avläsbar för en betraktare även på långt avstånd. Utöver dessa grupper finns enstaka punkthus i kvarteren som fyller funktionen som fondmotiv i slutet av gator samt park- eller gårdsrum. Ett spektakulärt exempel på den senare är det triangelformade punkthuset i kvarteret Manikuristen, Fruängens högsta hus.

Husen är ursprungligen gestaltade i en modernistisk folkhemsarkitektur präglad av enkelhet men med materialkvaliteter som blir skönjbara, framförallt på nära håll. Exempel på det är bostadsvåningarnas ursprungliga puts, inte sällan en ädelputs, det vill säga ett genomfärgat kalkbaserat putsbruk med inblandning av glimmer. Färgsättningen varierar i dova naturpig-



Ovan: En av stadsdelens signaturbyggnader är detta säregna triangelformade punkthus i kvarteret Manikuristen i östra Fruängen i nära Kerstin Hesselgrens park. Huset uppfördes i mitten av 1950-talet efter ritningar av Werner Taesler. Byggherre och byggmästare var Olle Engkvists Bygg-Oleba. SSM_10062939

Nedan: En av Fruängens mest omsorgsfullt gestaltade portiker finns i kvarteret Parasollet uppfört av Riksbyggen med fullt utblommad formglädje från 1950-talet där gångtunneln livas upp av färgstarka grafiska mosaiker. SSM_10063225





Bostadsgården i kvarteret Parasollet ritades av Carl och Jagne Blomkvist för Riksbyggens räkning. Det stora gårdsrummet präglas av 1950-talets gestaltning med böljande fräsfält, höga tallar och berg i dagen. Än idag har kvarterets barn nära till lek. SSM_10063220



Bostadsgården till fastigheten Kraghand-sken 3 i östra Fruängen. På flack mark, som tidigare var uppodlad, fick gårdarna ibland en mer formstark prägel genom växtlighetens placering. I bilden syns kvarstående träd från en ursprunglig trädkrans av prydnadsapel. SSM_10062882

ment i gula, gröna eller beigea toner. Framförallt i västra Fruängen finns även flera exempel på polykrom färgsättning med fasadfält eller fönsteromfattningar i olika kulörer. Socklarna är som regel strukna med en grövre spritputs avfärgad i mörkare grå nyanser som ger ett förmedlat möte med mark. Putsens olika strukturer ger sammantaget ett livfullt intryck som skiftar med ljus- och väderförhållanden.

Fönster är i regel bytta eller plåtinklädda men med bevarad indelning, inte sällan med en för 1950-talet typisk förskjuten mittpost. Markerade portomfattningar i natursten eller konststen är

typiska för tiden och ofta husens mest dekorativa inslag. Ursprungliga entréportar förekommer även om en relativt hög andel är ersatta av sentida portar i aluminium eller i vissa fall nytillverkade träportar av 1950-talskaraktär. I västra Fruängen uppvisar Riksbyggens bostadsbestånd en provkarta på välbevarade originalportar. Balkonger är med få undantag förlagda mot gårdsrummen och har delvis förändrats genom inglasning eller bytta fronter, även om de oftast försetts med sinuskorrigerad plåt av ursprunglig karaktär.



Ovan: Vy mot söder över Kata Dahlströms gata som kantas av utsparat berg i dagen och inplanterad låg växtlighet och sluttande gräsfält. SSM_10063231

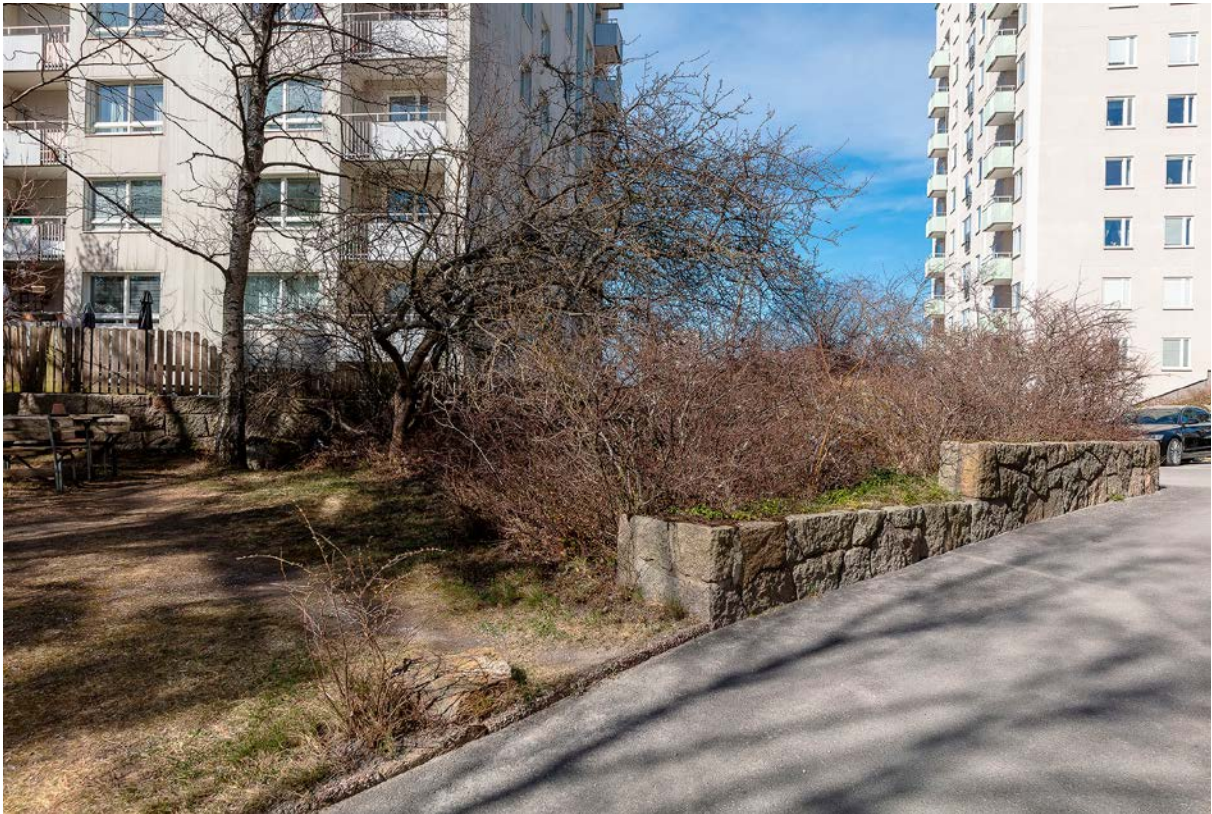
Nedan: Vy mot öster över förgårdsmarken i kvarteret Kamkoftan. Den gallrade gamla betsmarken med ek och tall har genom modellering av landskapet bildat ett karaktärsskapande grönt hörn mot korsningen Fruängs-gatan-Vantörsvägen. SSM_10063103



Bostadsgårdar

Som helhet präglas bostadsgårdarna i 1950-talets bebyggelse i hög grad av de ursprungliga principerna. Anpassningen till landskapet, det utsparade äldre trädbeståndet dominerat av tall, böljande gräsfält, berg i dagen och gårdarnas öppna läge mot de allmänna parkstråken är särskilt karaktärsskapande. Andra vanligt förekommande inslag i växtligheten från anläggningstiden utgörs av fritt placerade lövträd, bland annat hästkastanj, oxel, björk och lönn. I enstaka mer flacka gårdar på tidigare odlingsmark finns res-

ter av mer formstarka trädstrukturer, främst kransar av prydnadsapel. Friväxande prydnadsbuskar kring olika parkrum som lek- eller sittplatser eller längs fasad skapar rumslighet i merparten av gårdarna. Andra vanligt förekommande inslag är bland annat piskplatser och cykel-parkeringar. De enskilda bostadsgårdarna har i varierad omfattning genomgått förändringar. De flesta förändringar har troligtvis genomförts punktvis, på grund av intensivt nyttjande eller nya behov, snarare än genom omfattande omgestaltningar. Belysning och möbler varierar både



Vy mot norr över förgårdsmarken i kvarteret Krustången. På bilden syns en för Fruängen karakteristisk rubbelmur i granit som kröns av organisk växtlighet. SSM_10063149

i form och ålder, men de privatiserande inslagen är generellt få i gårdsrummen. Bostadsgårdarnas öppna sidor skapar tillsammans längre sekvenser av sammanhängande gårdsrum vända mot den allmänna parken, vilket skapar en effektfull växelverkan mellan det intima och det storskaliga, det privata och det offentliga. I enstaka gårdar har barriärer i form av staket, urnor eller grindar tillkommit, vilket bryter mot den ursprungligt öppna karaktären.

Förgårdar/gaturum

Bostadshusens förgårdar, vilka fungerar som en övergångszon mellan byggnadens fasad och den allmänna gatan, har huvudsakligen bevarat ursprunglig karaktär. Förgårdarna är av olika karaktärstyper, där storlek i hög utsträckning påverkat kompositionen. Den vanligaste typen utgörs av smalare partier med gräsfält som bryts upp av entrégångar, synliga partier berg i dagen,

rubbelmönstrade stödmurar och klippta eller friväxande buskplanteringar, vilka ger karaktär åt gaturummet. I de fall där förgårdsmarken är mer utbredd är gräsfälten större, mer böljande och har ofta utsparade äldre tallar samt kompletterande träd från anläggningstiden, främst lönn och björk. Där det finns utrymme finns ibland gemensamma ytor och funktioner, till exempel mindre lekplatser, sittplatser, odlingslådor eller cykelparkeringar. Särskilt karaktärsskapande är de stiliserade landskapsrum där naturlandskapet förtydligats till gröna hörn av kvarteren mot gaturummet. Ett framträdande exempel syns i kvarteret Kamkoftan, i hörnet mellan Vantörsvägen och Fruängsgatan, där det gallrade och storvuxna tall- och ekbeståndet anger riktning och stärker formen genom att följa den svängda huskroppen. De tydligt modellerade gräsfälten förstärker karaktären av förädlad och tydligt formad natur.



Vy mot kvarteret Handväskan i västra Fruängen. Parkstråkets flacka dalgång är öppen och kantas av bergsbranter beklädda med gallrad tallskog. Stråket binder samman bostäder med centrum och idrottsplats. SSM_10063237

Parkstråk

Parkstråken genom Fruängen är välbevarade och präglas i hög grad av gestaltungsprinciperna från anläggningstiden. Stråken utgör ett sammanhängande grönt system, vilket ansluter och förbinder stadsdelens offentliga rum med bostäder samt gemensamma funktioner som skola, centrum och idrottsplats. Landskapet dramatiserar genom högresta träd och istidsslipade klipp-hällar. Därtill bidrar det äldre inhemska trädbeståndet som dominerar stråken till en djupare historisk dimension.

Sprickdalarna utgör stommen i den asymmetriska landskapsuppbyggnaden där branter, flackare partier, öppna dalgångar och böljande modellerade grässlåtar är karaktärsgivande. Stråken är huvudsakligen lokaliserade till dalgångarna men de sprider sig även som ett nät mellan husgrupper och över bergshöjder, vilket ger upplevelsen av bebyggelsen som öar i utspa-

rad naturmark.

Präglade är hur den naturliga topografin skapar en effektiv rumslighet genom parallellt löpande branta eller flacka bergssidor i samverkan med de längre siktlinjerna i dalgångarna. Detta syns allra tydligast i stråket genom Fruängens östra delar, Kerstin Hesselgrens park, där den kuperade terrängen med utspärade och karga mornänbranter kontrasterar mot dalens öppna delar.

Stommen i det äldre trädbeståndet utgörs av tall med inslag av äldre ek, björk och asp samt lönn, oxel och björk från anläggningstiden. Det finns i delar stora inslag av unga triviallövnträd, främst asp, björk och sälg. Utspärade äldre tall och ek förtydligar på ett pedagogiskt sätt det historiska kulturlandskapet. I kontrasten med det byggda har de utspärade naturpartierna trots avsaknad av detaljerad arkitektonisk gestaltning en tydlig karaktär. Där stråken öppnar sig och



En trappa slingar mjukt uppför branten mot punkthuset i kvarteret Fickspegeln.
SSM_10063079



Vy mot norr över Fruängens skolas putsade fasader inbäddade i grönskan från äldre tall och gran. SSM_I0063135



En av Fruängens karaktärsskapande hästskoformade gångtunnlar inramad av rubbelmurar som tar upp höjdskillnaderna. SSM_I0063263



Parkleken Vippan under upprustning. Lekplatsen har sitt ursprungliga läge där dalgången öppnar upp sig i norra delen av Kerstin Hesselgrens park. SSM_10063340

breder ut sig i gräsfält och gläntor syns ofta en gallrad och stiliserad komposition som stärker den offentliga karaktären. Genomgående finns tidstypiska ursprungliga anläggningar i stråken, bl.a. parklek, lekplatser och bollplaner. Dessa omges ofta av planterade prydnadsbuskar, bl.a. buskrosor, snöbär, rysk lönn eller blandade lövdungar.

Gångvägarna genom parkstråken är i hög grad trafikseparerade och följer huvudsakligen terrängen. Belysningen längs gångvägar utgörs huvudsakligen av klassiska parkarmaturer på stolpe av varierande ålder. De anlagda gångvägarna kompletteras av upp trampade stigar genom delar av den utsparade naturmarken. Höjdskillnader mot bebyggelse och gaturum tas i vissa delar upp av ursprungliga stenmurar och blockstegtrappor i granit, varav flera kantas av ursprungliga smäckra handledare i järnsmide. Parkstråken ansluter sömlöst till bostadsgårdar-

na och förgårdsmarkens mer ordnade karaktär, vilket skapar en flytande gränzon mellan det privata och det allmänna. Få tillägg har gjorts, förändringarna utgörs främst av en reduktion av växtlighet eller funktioner genom bristande underhåll, igenväxning, borttagning av lekplatser, bollplaner eller omvandling till fastighetsmark. Även slyuppslag, såväl ungt som etablerat, har i dessa områden påverkat den ursprungliga karaktären negativt.

Lekparker

Vippan

Parkleken Vippan som ligger i Kerstin Hesselgrens park har bibehållit sin funktion och sitt läge sedan anläggningstiden. Vid tiden för inventeringen var lekparken avspärrad för en genomgripande omgestaltning, den del som är färdigställd utgörs av plaskdamm och kringliggande mark. Den ursprungliga plaskdammen



Vy mot väster över Lastbilsparkens öppna gräsfält. Här samsas idag gamla ekar med lönn från parkens anläggningstid och sentida hästkastanj. SSM_10063296

placerad invid en klippställning har bibehållit läge och funktion, men påtagligt moderna inslag som svängda betongmurar har förändrat platsens karaktär.

Parken präglas av sitt låglänta läge och öppna gräsfält där de omgivande sluttningarna skapar rumslighet i samverkan med det äldre utspärade trädbeståndet. De slingrande gångvägarna följer topografin och leder vidare till bostadsgårdar och anslutande parkstråk. I det centrala parkrummet domineras trädbeståndet av individer från anläggningstiden, bland annat lönn, björk och ek. Lekparkens nordöstra del har till viss del omvandlats till förskolegård. Parklekslokalen i kvarteret Manikyristens bottenvåning finns kvar.

Lastbilsparken (tidigare Solhatten)

Lekparken har genomgått stora förändringar och den ursprungliga formstaka karaktären finns inte

kvar. Parken norra delar utgörs idag av förskolegård. Det centrala parkrummet präglas av sentida inslag i material och växtlighet, men den ursprungliga funktionen som lekpark samt nav i grönskan som silar genom bebyggelsen har kvarstått. Lastbilsparken har en huvudsakligen offentlig karaktär med flytande gränzon mot de kringliggande bostadsgårdarna. I växtligheten syns olika tidslager, det äldsta utgörs av tall samt storsvuxna ekar, från anläggningstiden dominerar lönn och i senare tid har hästkastanj och svägväxande blommande träd tillkommit.

Solfjädersn

Lekparken inryms i södra delen av parkstråket som idag har samma namn, Solfjädersn.

Lekparken uppvisar i stort en ursprunglig karaktär men bristande underhåll och enstaka tillägg har i delar fragmentiserats helheten och brutit upp de ursprungliga formerna. Stommen i träd-



När lekparken Solfjädern anlades planterades en krans av oxel som än idag skapar rumslighet i parkens västra del. Foto mot norr från Fruängsgatan. SSM_10063269

beståndet domineras av utsparad äldre tall samt lönn och oxel från anläggningstiden. Funktionen och karaktären av lekpark för områdets barn är bibehållen. Förskolegården i norr har tagit parkmark i anspråk vilket skapar en mer privat karaktär i lekparkens norra delar.



Fruängens centrum från norr som visar anläggningens hushöjder och läge, med ringgator och bostadsenklaer runtom. Vid fototillfället var bostadshuset i kvarteret Direktrisen 3 under uppförande, och bostadshuset i Inspektrisen 2 samt det nybyggda punkthuset vid gatan strax söder om centrum står i kontrast till stadsdelens ursprungliga bebyggelse. Flygfoto Johan Stigholt 2011, SSMDIG011904S

Fruängens centrum

Övergripande struktur och höjdskala

Centrumanläggningen är placerad i stadsdelens geografiska mitt, i en av sprickdalslandskapets lågpunkter, med omgivande bostadsbebyggelse på högre mark. Anläggningen är koncentrerad till ett ganska begränsat område, de centrala delarna utgör en rektangel på 130 x 230 meter, med tydliga yttre gränser i form av de omgivande ringgatorna, Fruängsgatan, Elsa Brändströms gata och Ellen Keys gata. Anläggningen kopplas i första hand ihop med de kringliggande bostadsområdena genom gångtunnlar under omgivande gator. Centrumets centrala delar med gågata och platsbildningar är helt bilfria. I anslutning till ringgatorna finns parkeringsytor, varav de två största är belägna i norr vid Elsa

Brändströms gata och i söder på Fruängsplan vid Fruängsgatan. Nordöst om centrumets centrala delar, i direkt anslutning till tunnelbanestationen, finns en större bussterminal på öppen mark med koppling till Ellen Keys gata. De norra delarna av centrumområdet delas in av tunnelbanans grönskande spårområde på sin banvall.

Tunnelbanestationen och dess framförliggande torg är centrumets självklara nav, varifrån gågatan Fruängsgången löper ut i östvästlig riktning. Stationsbyggnaden är indragen mot norr i relation till omgivande butiksbyggnader, vilket förstärker torgets karaktär av central platsbildning. Ytterligare en plats bildas i gågatans västra ände. Från bägge dessa ytor, liksom från gågatan i sig, finns utblickar mot centrets omgivningar, med punkthusen på högre terräng som blickfång. Från tunnelbanetorget och söderut



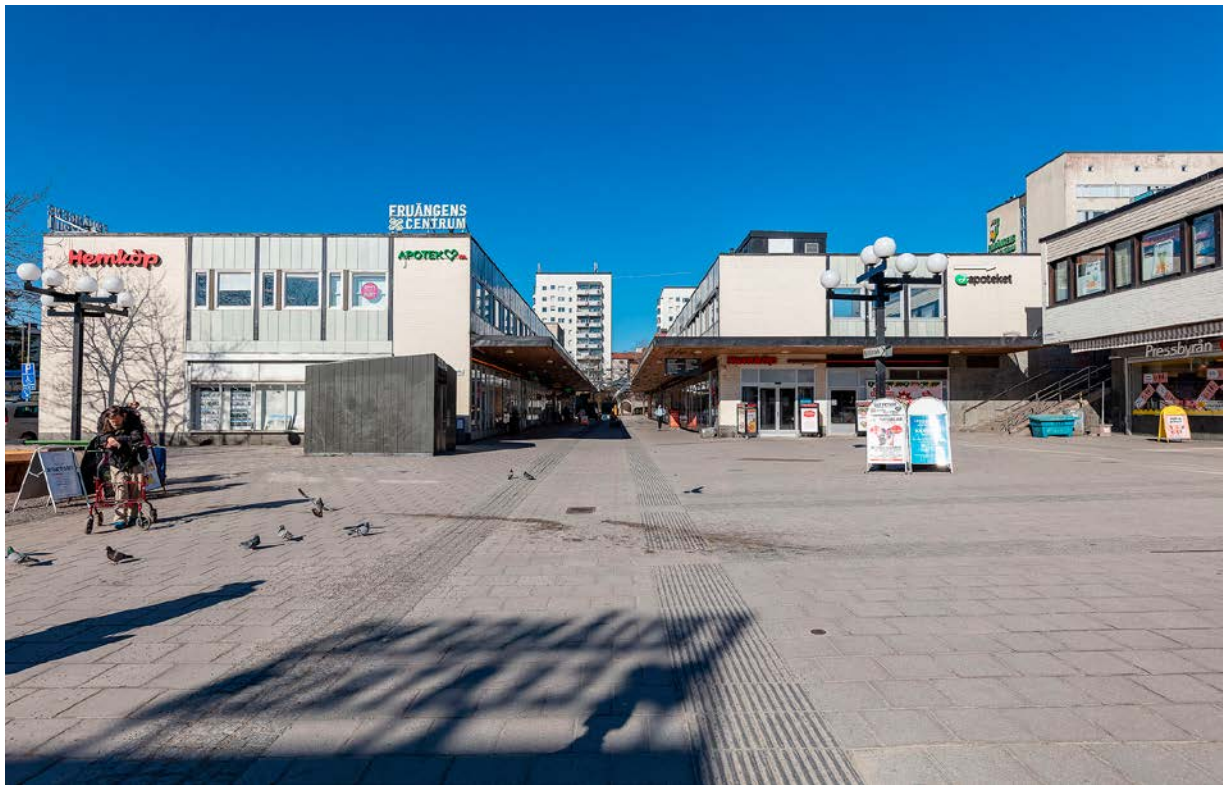
Vy från Fruängsgatan mot nordöst. Höghuset reser sig över den jämnlåga bebyggelsen. Till höger Fruängsplan, en av centrumets parkeringsplatser vid ringatorna. Butiksbyggnaden närmast parkeringen har igensatt bottenvåning, här fanns ursprungligen skyltlådor och skyltfönster. SSM_10062975

utgör den grönskande naturkullen vid kvarteret Pudervippan ett karaktärsskapande fondmotiv. Anläggningen topografiska placering, de låga hushöjderna liksom den vinkelräta och väderstrecksanpassade strukturen gör även att insynen till och upplevbarheten av centrum blir god från omgivande bostadshus och gator. Tydliga vyer mot centrum skapas exempelvis från Fruängsgatan i söder och från Elsa Brändströms gata i väster, liksom från bortomliggande punkthus.

Terrängens naturliga nivåskillnader har utnyttjats även inom centrumets gränser och hushöjderna är medvetet sammanhållna. På den lägsta marken är huvuddelen av bebyggelsen enhetligt låg i två våningar, med några huskroppar i slänten upp mot Fruängstorget uppförda i en våning med souterräng för att på så sätt hålla den enhetliga taklinjen. Bebyggelse i väster och öster, i

kvarteret Dansösen 1 och Förkunnelsen 3, höjer sig till en mellannivå i fyra-fem-våningar som en övergång till bostadsområdena omkring. Fruängstorget ligger på en platta i landskapets mellannivå, högre än Fruängsgången och lägre än punkthusbebyggelsen på andra sidan Elsa Brändströms gata. Här finns anläggningens enda höghus, ett utropstecken och en medveten centrummarkör.

Funktionsmässigt infogar sig centrumet i byggnadstidens principer om zoner i stadsbyggandet. Detta är ett renodlat stadsdelscentrum, uppfört för att serva de omgivande bostadsområdena men till ändamålen skarpt skilt från dessa. Förutom tunnelbanestation finns inom centrumets gränser butikbebyggelse, med inslag av restauranger och serveringar i synnerhet mot Fruängstorget. I övre våningar finns kontor och lokaler av olika slag, liksom



Fruängsgången mot väster, från torgytan framför tunnelbanestationen. I fonden utgör punkthusbebyggelse ett blickfång. Till höger skimtar en av de trappor som hanterar centrumets nivåskillnader. SSM_10062951

vissa allmänna funktioner såsom bibliotek. I de yttre delarna närmast ringgatorna i väster och öster finns bebyggelse med offentliga funktioner och ett visst inslag av smålägenheter. Här kan nämnas höghusets pensionärslägenheter och vårdcentralen samt det f.d. inackorderingshemmet (idag studentbostäder) i kvarteret Direktrisen 1, liksom kyrkcentret i kvarteret Förkunnelsen 1.

Bebyggelse

Bebyggelsen är enhetligt gestaltad inom de ramar som den tidstypiskt modernistiska arkitekturen ger. Fasaderna är överlag släta, utan utspringande eller indragna delar, de är utförda i ljusa material med rationellt maskinmässig karaktär och platta tak. Ett undantag är den kyrkliga miljön i sydöst, med sina brutna tak och hantverksmässigt betonade tegelfasader. Bebyggelsen är i huvudsak välbevarad, och inga

större tillbyggnader eller nytilskott har skett, förutom det bostadshus som i nordväst har ersatt ungdomsgården i kvarteret Direktrisen 3.

Byggnaderna har pappklädda tak av ursprunglig typ, med en hel del sentida uppbyggnader för ventilationsinstallationer mm. Butikshuset vid Fruängsgången (kvarteren Ballerinan, Direktrisen 1, Guvernanten och Servitrisen) har ursprungliga fasadpartier i stående ljusgrå emaljerade aluminiumplåtar, avgränsade och indelade av smalare vertikala plåtar i mörkgrå emaljerad aluminium med konkv profil. Visuellt sett kompletteras dessa av byggnadernas smäckra svarta taklister i plåt liksom skärmtakens sidor i svart plåt. Huset har delar i ursprungligt vitslammat fasadtegel, i synnerhet på gavlarna. Socklar och sockelvåningar är genomgående klädda i gråa naturstensskivor, mestadels i ursprunglig flammad granit. Fönsterpartier ovan bottenvåningarna är sidohängda och utförda i



Skärmtaken över butiksvåningarna är ett av anläggningens viktigaste signum. Panelen är utbytt, men med ursprunglig karaktär. Nya belysningsarmaturer och utbyggnader för serveringar. Bilden är tagen vid Fruängstorget mot sydost, med Fruängsgången på lägre mark till höger i bild. SSM_10063059

natureloxerad aluminium. De bevarar sin indelning och grundkaraktär, men är idag inklädda med plåt alternativt utbytta. Bottenvåningarnas skyltfönsterpartier, skyltlådor och -dörrar är bytta, i de flesta fall mot nya aluminiumpartier med klumpigare dimensioner än ursprunget. I vissa delar har skyltfönstren satts igen, exempelvis med träpanel. De skärmtak som kantar Fruängsgången och Fruängstorgets södra sida utgör ett ursprungligt sammanhållande element i miljön. De har undersidor i ljus träpanel, utförd 2012, samt sentida armaturer.

Tunnelbanestationen, höghuset i Direktrisen 2 liksom byggnaderna i Dansösen 1 och Förkunnelsen 3 avviker delvis från mönstret. Även här återkommer det vitslammade teglet, men de högre huskropparna har ursprungliga fasader i gråbeige spritputs. Stationsbyggnaden har indragen bottenvåning, mörka fönsterband och träpartier under taket.

Utemiljö

Centrumets centrala delar har hårdgjord mark, asfalterad på parkeringar och bussterminal, i övrigt lagd med sentida grå betongplattor, utmed gågata och platser ofta kompletterat med friser i smågatsten eller räfflade orienteringsplattor. Ursprunglig mönsterlagd markbeläggning med betongplattor från 1960-talet finns bevarad på Fruängsgångens västra platsbildning, mitt för kvarteret Dansösen. Fruängstorget och den kyrkliga miljön har dock även ursprunglig mark i smågatsten. De grönskande inslagen är ganska begränsade, och inbegriper ställvis planterade lövträd. De stramt planterade och arkadklippta lindarna vid Fruängsgångens västra ände är ursprungliga, liksom de tidstypiska planteringslådorna i huggen fint fogad sten eller i formgjuten betong. Gräsytor finns i anläggningens utkanter mot ringgatorna samt kring kyrkolokalen, ofta i kombination med löv-



De karakteristiska fasadmaterialet med sin färgskala understryker centrumbyggnadernas samhörighet och tidstypiska prägel. Gavel på butikshuset i kvarteret Servitrisen. SSM_I0063003



Byggnaden i kvarteret Dansösen ligger på platsen för det avsedda medborgarhuset, som aldrig uppfördes. Byggnaden kom istället att innehålla butiker, kontor och smålägenheter. Den västra platsbildningen framför, med ett parti ursprunglig markbeläggning i mitten. SSM_I0062976



Höghuset i kvarteret Direktrisen 3 uppfördes för pensionärsbostäder, ett tidstypiskt grepp i den tidens centrumbyggande. Fruängstorget är lagd med bevarad smågatsten. Bostadshuset till höger är sentida. SSM_I0063054



Läkarhuset, idag bland annat vårdcentral, i kvarteret Förkunnelsen 3, med det putsade f.d. inackorderingshemmet i fonden. Till vänster syns Fruängsgångens östra mynning, som löper genom byggnadens bottenvåning. SSM_I0063009



Kyrkbyggnaden i kvarteret Förkunnelsen I, med sentida tillbyggnad i bakgrunden. En miljö som gestaltningssmässigt är skild från resten av centrum, med dekorativa tegelbyggnader och högre grad av grönska. Sommartid utgör kyrkans trädgård en påfallande lummig oas, kringgårdad av en låg tegelmur. Utemiljön formades av trädgårdsarkitekten Walter Bauer. SSM_10063013



Vy mot sydöst från Elsa Brändströms väg, med Willy Gordons skulpturgrupp "Fruarna". SSM_10062980

träd och tuktade buskar. De ursprungliga terras-serande rubbelmurarna i huggen granit är ett karaktärsfullt inslag som i synnerhet återfinns i de delar som möter ringgatorna, och ofta då i kombination med trappor med steg i granit. Äldre belysningsarmaturer från sent 1960-tal finns i hög utsträckning kvar, utförda i svartmålat stål som förgrenar sig uppåt som trädkronor, där de bär fyra eller sex mjölkvita glasglobar. Det svarta stålet, som samspelar väl med butikshusens mörka fasadpartier, återkommer även i ursprungliga skärmtaksstöd, handledare och räcken. Vid torget framför tunnelbanestationen finns konstnärlig utsmyckning i form av en fontän i röd granit och metall, och i västra delen av Fruängsgången en skulpturgrupp i brons, bägge ursprungliga.

Centrumområdets norra del

Delen norr om det centrala centrumområdet har en egen och ganska disparat karaktär, bitvis exploaterad och bitvis påfallande grönskande. Väster om tunnelbanespåret finns stora parke-

ringsytor med glesa rader av planterade lövträd, mot spårområdet kantat av en stödjande stenmur samt ramp från byggnadstiden. I öster, mellan spåret och Ellen Keys gata, finns närmast buss-terminalen, en trädbeväxt kulle där spårvägens vändslinga var belägen innan tunnelbanestationen öppnade. Norr om denna finns ett enkelt bostadshus i fyra våningar från 2007, och därbortom två äldre verksamhetsbyggnader varav den i kvarteret Barnfröken idag disponeras som skola. Byggnaderna är inplacerade i gatumiljön utan några större åthävor, och saknar gestaltungs- och funktionsmässigt en tydlig koppling till centrum.

Fruängsgården

Fruängsgården är stadsdelens största sammanhängande vårdmiljö på platsen för den ursprungliga gårdstomten, torpet Fruängen. Bebyggelsen präglas av två årsringar, 1960-talets storskaliga vårdbyggnader respektive 1980-talets kompletteringar, som genom sina olikartade formspråk är tydligt avläsbara i mil-



T.h: I väster möter Fruängsgången karaktäristiska stödmurar i granit med planteringar i avsatser och en stram grupp träd. Under ringgatan mynnningen till en gångtunnel som leder ut i området. Belysningsarmaturen är ursprunglig. SSM_10063359
T.h: Tunnelbanetorget mot söder med den gröna kullen som blickfång, tillsammans med ett nybyggt höghus. SSM_10062958



Den av den stora parkeringsplatsen mellan Elsa Brändströms gata och tunnelbanespåret. I bakgrunden bostadshuset från 2011 i kvarteret Direktrisen 3, på platsen för den gamla ungdomsgården. Rampen i förgrunden kantas av ett järnräcke med ursprunglig karaktär. SSM_10063073



Industribyggnaderna i kvarteren Inspektrisen och Direktrisen tillkom i början av 1960-talet, och den förstnämnda bevarar sin ursprungliga karaktär. Dessa var de enda hus som uppfördes i det tilltänkta verksamhetsområdet norr om centrum. SSM_10063069



Ovan: kvarteret Fruängsgården domineras av storskalig vårdbebyggelse. På bilden syns det 11 våningar höga skivhuset med delar av 1980-talets utbyggnader synliga till höger i bild. SSM_10063114

Nedan: I samma kvarter ligger en grupp av sju låga punkthus uppförda som kollektivhus. SSM_10063133



Fruängens skola uppfördes under 1950-talets senare hälft och bevarar än idag sin funkiskaraktär med putsade fasader och fönsterband. Äldre tall, björk och berg idagen ger den skolgården karaktär. SSM_10063143

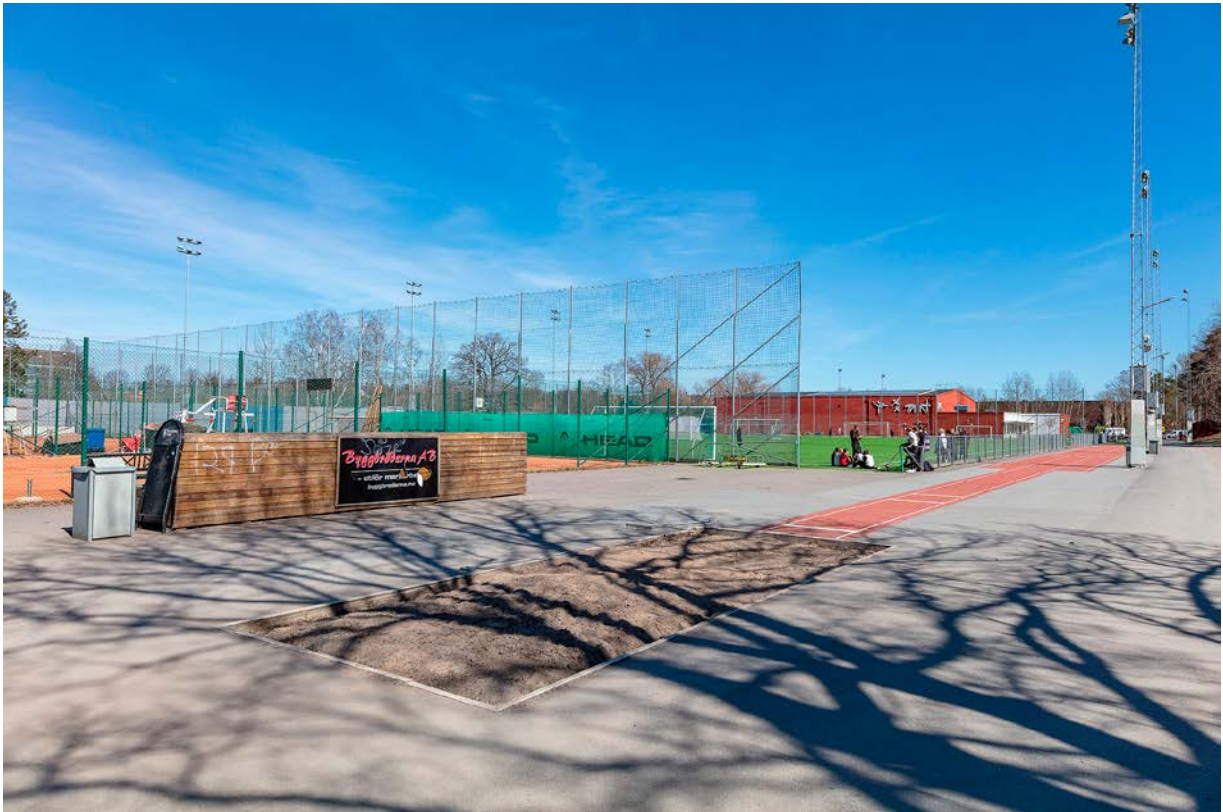
jön. 1960-talsbebyggelsen utgörs dels av ett skivhus i 11 våningar, dels av ett punkthus i 8 våningar och urskiljs i huvudsak genom sin större skala och sina fasader i tegel med med exponerade betongbjälklag. 1980-talets tillbyggnader har medvetet anslutit sig till 1960-talets grundkaraktär med tegelfasader och betonade fönsterband men utmärker sig bland annat genom en mer komplex volymbehandling med brutna hörn.

Kvarterets sydöstra del är bebyggt med sju låga punkthus, även de från 1980-talet, med putsade fasader där skorstensliknande ljuslanterniner ger ett lekfullt intryck.

Fruängens skola

Fruängens skola med putsade byggnader är grupperad kring en stor, kuperad skolgård och ansluter i såväl öster som väster till gångvägar mellan Fruängens centrum och stadsdelens

södra bostadskvarter. Gångvägarna går i parkstråk som delvis är starkt kuperad med berg i dagen, grässlänter samt barr- och lövträd av varierad ålder. I söder sluttar skolgården kraftigt mot Fruängens bollplan. I sluttningen löper trappor av granit kantade av smidesräcken. Huvudbyggnaden består av en central del i tre våningar med därifrån utspringande och i sidled förskjutna klassrumslängor, också i tre våningar. I öster ansluter två fristående volymer innehållande aula och matsal respektive skolhälsovård och hemkunskap. I söder omfamnas skolgården av en låg klassrumslänga i vinkel och i sydväst finns skolans gymnastikhall. Skolgården har huvudsakligen bibehållit sin ursprungliga karaktär där stommen utgörs av ett utsparat tallbestånd, tåliga prydnadsbuskar samt stora partier berg i dagen.



Vy mot öster över de olika aktivitetsrummen på Mälarhöjdens IP. Anläggningen som uppfördes i slutet av 1930-talet har på många sätt förändrats utifrån olika tiders behov. SSM_10063089

Mälarhöjdens idrottsplats

Mälarhöjdens idrottsplats ligger i den nordvästra delen av Fruängen. Anläggningen avgränsas i norr av Södertäljevägen och ansluter i söder till Fruängens parkstråk och bostadsbebyggelse.

Idrottsplatsens karaktär präglas av sin funktion, där olika tiders behov inneburit kontinuerliga förändringar över tid. Sekundärt tillkomna hallbyggen, höga stängsel och moderna material har inneburit en mer sluten rumslighet och förändrad karaktär än i den ursprungligen öppna ytan, men förändringarna har konsekvent skett utifrån platsens ursprungliga funktion som idrottsplats. Förutom nya aktivitetsytor har verksamhetsbyggnader tillkommit utifrån behov, de fåtal äldre byggnader som finns kvar är till stor del förändrade i sitt uttryck. Växtligheten som omger anläggningen i alla väderstreck domineras av större träd av varierad ålder, däribland äldre ek, tall och lönn.



Loftgångshusen i kvarteret Schaletten förhåller sig i skala till 1950-talets lamellhus men markerar även det nya decenniets ökade grad av rationalitet och komplexitet. Den långsträckt fasaden har en utpräglat horisontell betoning. SSM_10063315

1960/70-talets bostadsbebyggelse

Bostadshusen

Fruängens bostadsbebyggelsen från 1960- och 70-talen är till övervägande del lokaliserad till stadsdelens östra hälft och kvarteren Schaletten och Baretten är bebyggda med lamellhus, som i stort ansluter till 1950-talets flerbostadshus i höjd, tjocklek, taklutning med mera. Särdrag som utmärker denna årsring är framförallt bräd- eller plåtinklädda takfötter och gavelrösten som ger ett huv-liknande utseende. Husen präglas av en högre grad av rationalitet i byggnadsteknik och materialval. 1950-talets kringbyggda gårdar är här ersatta med långsträckta, öppna kvartersstrukturer. Tidens utrymmeseffektiva typologier så som loftgångshus är representerad i kvarteret Schaletten. En annan skillnad mot Fruängens första utbyggnadsfas är balkonger i liv med fasad, tegel som dominerande fasadmaterial

samt fönster med symmetrisk mittpost eller helt utan.

Småhusbebyggelsen i kvarteren Schäferhatten, Klockhatten och Bahytten kan delas in i två huvudtyper. Den första är kvadratiske kedjehus i två våningar med fasader i rött tegel, förbundna med förrådsvolym i trä. Dessa förekommer som både som enfamiljshus och parhus. Den andra utgörs av 1,5-plansvillor i tegel med brant takfall och gavelrösten i trä. För dessa upplevs gavelfasaderna som framsidor, orienterade mot gata. Den gemensamma materialpaletten för båda typerna är rött tegel och vita snickerier, vilket ger kvarteren en karaktärsfull samstämmighet. Småhusbebyggelsen är i huvudsak välbevarad till grundform och formspråk, förändringar har i huvudsak begränsats till verandor och uterum.

Även för småhusområdet är trafiksepareringen allena rådande med tilltagna parkeringsplatser i



Fruängens två småhustyper sida vid sida. 1,5-plansvillan med brant sadeltak jämte de kvadratiska 2-våningshusen. Vita snickerier och rött tegel är ett sammanhållande karaktärsdrag. SSM_10063312

anslutning till gator med ursprungliga garage-längor med stomme i betong och frilagd ballast av typen dansk sjösten.

Bostadsgårdar och tomter

Bostadsgården i kvarteret Schaletten har bibehållit sin ursprungliga karaktär där den gallrade tallskogsbacken utgör det centrala motivet. Gångvägarna är dragna efter terrängen och tallarna växer inpå husknuten. Det stora inslaget av berg i dagen med låg växtlighet i markskiktet är karakteristiskt. I norr övergår den naturliga gården i ett öppet klippt gräsfält med sittgrupper och en sentida mindre lekplats.

Bostadsgården i kvarteret Baretten präglas idag av öppna gräsfält, klippta häckar och sentida inslag i lekytor och samlingsplatser. Den ursprungliga strama gestaltningen med ett lapp-täcke av rätvinkliga geometriska former är idag svårläst. Vissa ursprungliga individer av klot-

lön, oxbärshäckarna, kantsten av dansk sjösten och en större ursprunglig sittplats finns kvar sedan anläggningstiden. Sentida inslag i form av en skulpterad kulle, gummibeläggning och fritt placerade fruktträd har bidragit till en mer organisk karaktär.

Tomterna i småhusområdet präglas idag framförallt av sekundära och individuella inslag i material och växtlighet. Men tomterna har i vissa delar av området inslag som utgör rester av en troligen mer enhetlig utformning, detta syns främst genom inslagen av ursprunglig prydnads-apel, hagtorn och häckväxtlighet. Särskilt framträdande är de välbevarade ursprungliga häckstrukturerna som avgränsar tomterna och skapar rumslighet vid lekplatsen i kvarteret Schäferhatten. Nätet av gångvägar har bibehållit sin ursprungliga sträckning och kantas i delar av berg i dagen och äldre tall, men även träd som troligen är från anläggningstiden.



Gårdsrummet i kvarteret Schaletten utformades av landskapsarkitekten Gunnar Martinsson under 1960-talet. Än idag är det gallrade tallbeståndet och den kuperade marken präglade. SSM_10063317

Parkstråk och lekparker

Parkstråket genom 1960- och 70-talets bebyggelse karakteriseras än idag av gestaltungsidealet från anläggningstiden. Gångvägarna följer mjukt terrängen och kantas av gräsfält och i delar av utsparat berg i dagen och ett äldre trädbestånd. Särskilt präglade är de äldre utsparade ekarna mot Fredrika Bremers gata. Stråket löper i öst-västlig riktning och ansluter till områdets större parker samt till mindre gator som förgrenar sig in i småhusbebyggelsen.

Parken Klockhatten har i senare tid fått en mer privat karaktär genom att delar av den ursprungliga lekplatsen i norr omvandlats till förskolegård, kvar i parken finns en ursprunglig sand- och gunglek. I övrigt karakteriseras parken av ett centralt öppet gräsfält med nord-sydlig sträckning, anlagt på låglänt och tidigare uppodlad mark. Växtligheten utgörs av enstaka storvuxna lönnar från anläggningstiden invid kvarteret Baretten, samt klippta häckar i enhetlig

höjd mot småhusbebyggelsen i kvarteret Klockhatten.

Parken Kvarnhagen karakteriseras av ett centralt öppet gräsfält med nord-sydlig sträckning. Växtligheten domineras av kantande björkdungar samt en enhetlig häck mot tomterna i kvarteret Bahytten. I parken södra del finns en till anläggningstiden ursprunglig bollplan, som idag nyttjas som hundrastgård. Den kantas av troligen ursprunglig tidstypisk växtlighet från anläggningstiden, främst olika sorters lönn med prydnadskaraktär. Mot Mickelbergsvägen löper en ursprunglig allé med skogslönnar, som efter ett avbrott söderut fortlöper längs kv Baretten.

Senare tillägg

Fruängens kärnområde innehåller relativt få sentida tillägg. Gemensamt för merparten av den kompletterande bebyggelsen från 1980-talet och framåt i området öster om Vantörsvägen är att den i någon mån förhållit sig till 1950-talets



Vy mot söder över parken Kvarnhagen. där björkdungar, lönnar och klippta häckar ramar in det klippta gräsfältet. Det öppna parkrummet är anlagt på tidigare uppodlad mark som tillhörde gården Eriksberg. SSM_10063306

grundläggande gestaltningsidé i utformning och /eller skala. I kvarteren Städrocken och Kraghandsken har lamellhusbebyggelse tillkommit där exempelvis volymer, fasader och taklutning anknyter till den äldre bebyggelsen. Den tillkommna bebyggelsen väster om Vantörsvägen har genomgående en sentida prägel som kontrasterar mot den äldre bebyggelsen i såväl struktur och volymer som i gestaltning och material. Detta gäller exempelvis i kvarteren Gyllene Ratten och Muffen.



1980-talsbebyggelsen i kvarteret Städrocken är ett exempel på kompletterande bebyggelsen inom 1950-talets kvarter, varsamt infogad och med en utformning som ansluter till Fruängens ursprungliga lamellhusbebyggelse. SSM_10062811



Vy mot centrum. I fonden syns ett sentida punkthus i kvarteret Förskoleläraren. Även om huset har ett avvikande formspråk jämfört med sina äldre motsvarigheter följer placeringen 1950-talets grammatik med punkthus i höglägen. Motsatsen finns representerad i kvarteret Plymen, vars balkongpartier är synliga i förgrunden. Detta punkthus är placerad i låglänt terräng, vilket avviker från denna för stadsdelen konsekventa gestaltningsidé. SSM_10063163



Fruängens bebyggelse väster om Vantörsvägen är i sin helhet sentida från i huvudsak 2010-talet. Bebyggelsen skiljer sig i både skala, struktur och arkitektur från stadsdelens ursprungliga bebyggelse. Här syns kvarteret Muffen, slutet i samtliga väderstreck, en påtaglig skillnad jämfört med 1950-talets halvöppna gårdar. SSM_10063286



Gyllene rattens kvartersbebyggelse utmed Vantörsvägen. SSM_10063186



Centrumets höghus med putsade fasader och Fruängstanten i neon. SSM_10063082

Kulturhistoriskt värde

Välbevarad tunnelbanestadsdel

Fruängen utgör en välbevarad representant för utbyggnaden av Stockholms tunnelbanestadsdelar under 1950-talets senare hälft.

Modernismens idéer och enhetliga gestaltning i svensk tappning är avläsbara i Fruängens planstruktur, arkitektur och trädgårdskonst. Detta gäller såväl bostadsmiljöer som offentliga funktioner.

Centrumanläggningen illustrerar utöver detta, tidens mer radikala stadsbyggande med tydliga internationella paralleller. Den markerade kontrasten mellan bostadsbebyggelse och centrumanläggning berättar om tidens ideal där olika funktioner blev åtskilda och tydligt avläsbara till innehåll och gestaltning.

Sammantaget utgör Fruängen ett pedagogiskt exempel på hur efterkrigstidens politiska och sociala ideal omsattes i tidens stadsplanering.

Värdena förstärks av de relativt begränsade inslaget av kompletteringar inom det äldre kärnområdet, samt att de förtätningar som gjorts i stort förhållit sig till 1950-talets grundläggande gestaltsidé i valet av exempelvis typologi, skala och formspråk. De storskaliga kompletteringarna har i stort begränsats till stadsdelens västligaste del, som redan från början var funktionellt och estetiskt frånskild/avvikande från Fruängen i övrigt.

Flaggskepp för Riksbyggen

Fruängens stora andel bebyggelse uppförd i Svenska Riksbyggens regi, så som centrumanläggningen och ett stort antal sammanhängande kvarter i hela stadsdelen gör Fruängen till en viktig representant i Stockholm för efterkrigstidens sociala bostadspolitik och stadsbyggande i vilken Riksbyggen var en av de ledande aktörerna. Få av Stockholms ytterstadsdelar från 1950-talet uppvisar en motsvarande dominans av en enskild aktör, vilket kommer till uttryck i en påtaglig konsekvens och enhetlighet i bebyggelsens utformning. Fruängens omsorgsfulla arkitektur med tonvikt på lamellhusbebyggelse

organiserad kring grönskande gårdar är typisk för Riksbyggens vägledande idéer om den "goda bostaden", som förverkligades i 1950-talets folkhemsbygge.

Omsorgsfull parkplanering och tidstypisk trädgårdskonst

Fruängens utemiljöer utgör i sin helhet och detaljer en viktig representant för hur den modernistiska trädgårdskonsten och parkplaneringen tog form i utbyggnaden av Stockholms tunnelbanestäder. Även stadsdelens utemiljöer berättar om hur tidens ideal omsattes i stadsbyggandet.

Stockholmsskolans sociala ambitioner och regionala betoning i gestaltningen var stilbildande inom det svenska stadsbyggandet under stora delar av 1900-talet, och uppmärksammades även internationellt. Fruängens utemiljöer är genomgående komponerade enligt Stockholmsskolans ideal. På så sätt utgör de ett välbevarat uttryck för stadens parkplanering vid 1900-talets mitt. Ett särskilt kulturhistoriskt värdefullt uttryck är den varsamma anpassning till det äldre natur- och kulturlandskapets former och innehåll, ett välbevarat inslag i såväl parkstråk och lekparkers som i bostadsgårdar och gaturum.

Särskilt värdefulla delar och karaktärsdrag

Följande punktlista redogör för respektive delområdes värdebärande delar, dvs. specifika uttryck för områdets kulturhistoriska värden. Punkterna ska betraktas som ett förtydligande urval snarare än som en fullständig uppräkningslista.

1950-talets bebyggelse

- Fruängens övergripande gestaltungsprincip och skalförhållande bestående av en låg centrumbebyggelse omgiven av punkthus i höglägen eller som fondmotiv, lamellhus samt längst ut småhus.
- Den ursprungliga bebyggelsens utformning i helhet och detalj. I synnerhet husens grundvolym, takform och fasadbearbetning, exempelvis, putskvalitet, kulör, portomfattningar, fönsterindelning liksom karaktären på dörrar och balkonger.
- Fruängens sammanhållna system av omsorgsfullt gestaltade parkstråk från anläggningstiden där topografin och växtligheten skapar rumslighet och karaktär.
- **Fruängens trädbestånd** dominerat av inhemska arter där äldre tallar och ädellövträd utgör stomme med inslag av lövträd från anläggningstiden.
- Kerstin Hesselgrens park, Solfjädern och Lastbilsparken förlagda som nav i parkstråken, med ursprungliga inslag som vegetation, trädbestånd, funktioner, former.
- Nätet av gångvägar som i hög grad är trafikseparerade, anpassade efter terrängen och förbinder de viktigaste målpunkterna centrum, idrottsplats, kommunikationsnoder och skolor med den omgivande bostadsbebyggelsen. Gångtunnlar från anläggningstiden i form och material, exempelvis hästskoformade, och med beklädnad av sten, kakel eller mosaik.
- Bostadsgårdarnas ursprungliga modernistiska gestaltning som i hög grad komponerats utifrån den äldre naturmarkens former och innehåll. Särskilt framträdande är de gårdar som bibehållit sin ursprungliga karaktär av stiliserat

hagmarkslandskap, såsom i kvarteren Stråhatten 2, Damhatten och Kamkoftan. Bostadsgårdarnas mindre lekplatser i funktion, läge och enkla karaktär.

- Den fysiska och visuella kopplingen mellan de halvöppna kvarterens bostadsgårdar och de allmänna parkstråken/naturmarken.
- Vid anläggningstiden utsparat naturmark insprängd bland bebyggelsen eller som förgårdsmark mot gata. Naturmarken ofta tuktad och med en mer stiliserad karaktär.
- Modernistiska smidesstaket, rubbel- eller polygonmönstrade stenmurar, terrasser och blockstegstrappor med ursprungliga smidesräcken i rundjärn som tar upp höjdskillnader i parkmark eller i anslutning till bebyggelse.

1960-70-talets bebyggelse

- Bebyggelsens utformning, i synnerhet grundvolym, fasadmaterial, utformning av tak, fönster och balkonger.
- Bostadsgårdarnas äldre eller vid anläggningstiden tillkomna träd, såsom tallar i kvarteret Schaletten, klotlönnar i kvarteret Baretten eller apel och hagtorn i småhusområdets tomter.
- Parkstråket präglad av Stockholmskolans ideal samt parkerna Kvarnhagen och Klockhatten i funktion och karaktär.
- Alléer från anläggningstiden längs större gator, exempelvis lönnar längs delar av Mickelsbergsvägen, Fruängsgatan och Ellen Keys gata eller björkar längs Fredrika Bremers gata och Agnes Lagerstedts gata.

Centrum och gemensamma funktioner

- Centrumanläggningens topografiska anpassning och förstärkning, med tonvikt på låg bebyggelse i landskapets lågpunkt.
- De sammanhållna hushöjderna, med enhetlig "basarbebyggelse" i två våningar på den lägsta marken, två något högre hus i mötet med den högre marken i öster och väster samt ett markerande höghus i landskapets mellannivå.
- Anläggningens grundläggande urbana, täta och kommersiella karaktär, i kontrast till

omgivande bostadsområden och med tydliga yttre gränser i form av omgivande ringgator.

- Den trafikseparerade och bilfria karaktären, med parkering förlagd i utkanterna och med sammankopplande gångtunnlar mot omgivande bostadsområden.
- Den tydliga och rätvinkliga strukturen, med tunnelbanestation som naturlig mittpunkt och med bebyggelse och butiksgator anpassade efter väderstrecken med möjlighet till insyn och utblickar, och vilka vidgar sig till platsbildningar mot fondmotiv.
- Bebyggelsens ursprungliga arkitektoniska gestaltning i en internationellt betonad modernism med stark grafisk prägel, med sammanhållet geometriserande volymer och platta tak, samt med skärmtak över skyltfönster som ett genomgående och sammanhållande element.
- Ursprungliga industriellt betonade fasadmaterial och ingående delar, inklusive färgskala. Exempelvis ljusgrå emaljerade aluminiumplåtar med smalare vertikala plåtar i mörkgrått, smäckra svarta taklister, skärmtakssidor och skärmtaksstöd i svart plåt eller stål, socklar och sockelvåningar i gråa naturstensskivor. Ursprungligt vitslammat fasadtegel samt beige spritputs.
- Fönsterpartier, skyltfönster och dörrar, deras grundläggande gestaltning och materialkaraktär. Skärmtakens undersidor i naturfärgad träpanel.
- Kyrkcentrets ursprungliga arkitektoniska egenart, inklusive takformer, material och detaljer.
- Hårdgjord mark, i huvudsak lagd med betongplattor med vissa inslag av smågatsten. Bevarad del med ursprunglig markbeläggning i betongplattor vid västra platsbildningen.
- Ursprungliga platsbunden konst, planterade träd, belysningsarmaturer, stödmurar och trapparrangemang, gångtunnlar.
- Mälarhöjdens IP:s funktion som idrottsplats i anslutning till stadsdelens bostäder och centrum.



Naturlyriskt gestaltad övergång mellan hus och utemiljö i kvarteret Kamkoftan. SSM_I0063105

Punkter att beakta i det kommande planarbetet

Följande kapitel redogör för rekommenderade förhållningssätt för att bevara och stärka de kulturhistoriska värden som identifierats i undersökningen. Förhållningssätten i punktform är tänkta att användas som ett verktyg i planeringsarbetet och som underlag för diskussion och prioritering. De pekar på potential för bevarande och/eller förändring. Punkterna är generella och ska inte tolkas som ställningstaganden till enskilda fall.

1950- 60- och 70-talets bebyggelse

- Kompletteringar bör utgå från stadsdelens befintliga karaktärsområden, topografi och de geografiska gränserna för olika hustyper och skalnivåer.
- Höga hus bör generellt undvikas men kan prövas i storskaliga miljöer intill tunnelbanespår, i anslutning till befintliga grupper av punkt-hus, som fondmotiv eller som accenter av befintliga höjder i landskapet.
- Varsamhet bör tillämpas mot befintligt formspråk och materialpalett i helhet och detalj, för befintlig bebyggelse eller obebyggd mark i direkt anslutning till denna. Ett friare förhållningssätt till gestaltning och placering av ny bebyggelse kan tillämpas väster om Vantörsvägen.
- Enskilda tillskott av byggnader med offentliga/nyckelfunktioner kan i högre grad ges en samtida arkitektonisk utformning med lägre krav på underordning av befintlig bebyggelse.

Fruängens centrum

- Utgå från befintlig struktur, nivåskillnader och skala vid kompletteringar. Undvik påbyggnader för att upprätthålla den tidstypiska centrumkaraktär som fortfarande präglar Fruängen och många liknande stadsdelar från tiden.
- Ta hänsyn till ursprunglig relation mellan centrumanläggningens stråk, gator, torgbildningar och omgivningen, med nordsydlig och öst-

västlig axialitet samt rumsbildningar med fondmotiv.

- Låt gågator fortsätta vara gågator. Utgå från centrumanläggningens trafikseparerade struktur, sammankopplad med omgivningen via planskilda gångtunnlar.
- Bevara befintlig kontrast mellan den mer urbana och kommersiellt inriktade centrumanläggningen och omgivande bostadsområde, med ringgator som tydlig gräns.
- Utgå ifrån ursprunglig gestaltning, materialitet och färgsättning vid åtgärder som rör befintlig bebyggelse och utemiljö. Ursprungliga delar bör så långt som möjligt bevaras.
- Kompletteringar kan prövas i centrumområdets norra del, norr om kvarteret Direktisen 3 samt från bussterminalen norrut, dock med hänsyn till områdets övergripande karaktär och terränganpassade skala.
- Kompletteringar bör även prövas beträffande parkeringsytor i och invid centrum, liksom ytan vid bussterminal, dock med hänsyn taget till ovanstående punkter.

Utemiljöer

Helhet

- Det småbrutna sprickdalslandskapet bör fortsättningsvis utgöra grunden till stadsdelens helhet av natur och bebyggelse. Bergssluttningarnas, höjdernas och dalgångarnas tydlighet bör bevaras. Berghällar mot bebyggelse ska bevaras, sprängning med synliga bergskanter ska undvikas.
- Stadsdelens sammanhänhade parkstråk är särskilt värdefulla och ska inte fragmenteras. Ursprunglig gestaltning och karaktär av offentligt rum bör bevaras. Gångvägarnas anpassning till landskapet och deras funktion som sammanbindande element bör utgöra utgångspunkt vid etablering av nya stråk.
- Vid komplettering bör Fruängens öppna kvartersstruktur beaktas för att upprätthålla fysisk och visuell koppling mellan bostadsgårdar och offentliga parkstråk/naturmark.

- Vid komplettering längs gata bör stadsdelens befintliga karaktärsdrag med förgårdsmark vara vägledande.

Form

- Beakta det karaktärsskapande trädbeståndet – dominerat av inhemska arter med äldre bestånd av tall som stomme. Tall och ädellövträd bör bevaras. Hästkastanj, björk, lönn, rönn och oxel från anläggningstiden bör sparas. Om träd utgår bör ambitionen vara att ersätta med samma art/sort. Buskar av tidstypiska arter från anläggningstiden bör sparas och utgöra utgångspunkt vid komplettering.
- Bostadsgårdarnas gestaltning och äldre växtlighet bör bevaras. Val av träd och buskar bör vid nyplantering i- eller i anslutning till befintliga gårdsrum utgå från befintlig karaktär i art/sort samt placering.
- Medvetet utsparat naturmark är viktig för förståelsen av områdets planering och bör bevaras. Beakta särskilt karaktärsdraget med tukad naturmark på förgårdsmark mot gata.

Delar

- Stenmurar, terrasser, blockstegstrappor, räcken och staket i järnsmide från anläggningstiden bör bevaras. Kompletteringar bör utföras med lika gedigna material och ansluta till befintlig karaktär.
- Vid upprustning/tillägg av lekparker bör ursprunglig gestaltning vara vägledande. Ianspråktagande av park till förmån för förskolegård ska undvikas. Parkleken Vippan bör bevaras i funktion och läge, inklusive parklekslokal.
- Lekparkernas äldre träd eller trädstrukturer från anläggningstiden bör bevaras, exempelvis utsparat ek och tall eller krans av oxlar. Om enstaka träd i strukturer utgår bör de ersättas av träd i samma art/sort samt läge.
- Lönnrader längs Mickelbergsvägen och Fruängsgatan från 1960-talet bör bevaras, särskilt värdefulla är flerradiga sträckor. Om enstaka träd utgår bör dessa ersättas med träd av samma art/sort och läge.



De omsorgsfullt gestaltade ursprungliga detaljerna är ett karakteristiskt signum i bostadsbebyggelsen. Port i kvarteret Manikuristen. SSM_10062936

Slutnoter

- 1 Historiska kartor, ägomätning 1774, LMT och husförhörlängd 1826, RA.
- 2 Kommunfullmäktigetrycket bihang 38, 1940.
- 3 Kommunfullmäktigetrycket, protokoll och yttranden 1916.
- 4 Kommunfullmäktigetrycket Nr 215, 1935. Utlåtande ang. köp av egendomen Västberga i Brännkyrka församling.
- 5 Valdén 1991, s. 35.
- 6 Gatukontorets parkavdelnings arkiv, SE/SSA/0558, mappar J:766-69, SSA.
- 7 Nyberg 2017, s. 20-21.
- 8 Blom 1946, s.271.
- 9 Andersson, Thorbjörn, 2000, s. 34.
- 10 Gatukontorets parkavdelnings arkiv, SE/SSA/0558, mappar J:766-69, SSA.
- 11 Blom 1940, s. 171 ff.
- 12 Historiska ortofoton och kartmaterial 1958-2022 från Lantmäteristyrelsens arkiv.
- 13 Staden utanför tullarna, s. 92 - 95.
- 14 se Kurttila 2000.
- 15 Bauer 1948, s. 431.
- 16 Bebyggelseregistret, Inventering av bebyggelse i stadsdelen Fruängen 2004-2007, RAÄ.
- 17 BNA, kv. Parasollet m fl.
- 18 Gatukontorets parkavdelnings arkiv, SE/SSA/0558, mappar J:766-69, SSA.
- 19 Förslag till ändring av stadsplanen för Fruängens centrum mm inom Stadsdelen Fruängen i Stockholm. Pl 5007, godkänd 12/12 1958, antagen 26/1 1956.
- 20 Kommunfullmäktigetrycket Utl. Nr 156 1953, SSA & Kurttila 2000, s 30-34.
- 21 Kommunfullmäktigetrycket Utl. Nr 156 1953.
- 22 Kurttila 2000, s 30 - 34.
- 23 Kommunfullmäktigetrycket Bilaga D 19611120, SSA.
- 24 Sidenbladh 1981, s. 333-334.
- 25 BNA, kv. Direktrisen m fl.
- 26 Kommunfullmäktigetrycket Bilaga D 19611120, SSA.
- 27 Kommunfullmäktigetrycket Utl. Nr 156 1953, SSA.
- 28 BNA, kv. Direktrisen m fl.
- 29 Kommunfullmäktigetrycket 1969, bihang 13, samt SSA.
- 30 Kommunfullmäktigetrycket Utl. Nr 156 1953. Här kan man notera att kullen ingår i ett grönt stråk som leder söderut genom stadsdelen förbi Fruängens skola, något som antydde kunna ge möjlighet till en framtida förlängning av tunnelbanan söderut.
- 31 Kommunfullmäktigetrycket Utl. Nr 156 1953, SSA.
- 32 Kommunfullmäktigetrycket Bilaga D 19611120, SSA.
- 33 Kommunfullmäktigetrycket 1969, bihang 13, SSA.
- 34 Kurttila 2000, s. 30-34. Här kan även tilläggas att Carl-Eddie Lund under lång tid var Riksbyggens projekteringschef. Han skrev under perioden en rad debattartiklar i dags- och fackpress om så pass vitt skilda ämnen som samhällsbyggnad och byggindustrins standardisering. Åke Östin å sin sida skrev recensioner för Teknisk tidskrift och var ansvarig för en rad olika projekt under perioden, allt från kraftvärmeverk och simhallar till bostadsområden och hela stadsplaner – exempelvis Hallonbergen i Sundbyberg. Bägge arkitekterna var alltså väl rustade för uppgiften att utforma Fruängens centrum

efter tidens allra modernaste idéer.

- 35 Lijnbaan i Rotterdam är det första och kanske mest kända exemplet, men inte minst i Storbritannien uppfördes en rad ”New towns” enligt detta mönster, såsom exempelvis Stevenage norr om London. Se t ex ’Vykortet Rotterdam’, SvD 2018-11-02.
- 36 BNA, kv. Direktrisen m fl.
- 37 Bebyggelseregistret, Frisyren 2- Fruängens skola, RAÄ.
- 38 Gatukontorets parkavdelnings arkiv, SE/SSA/0558, mappar J:766-69, SSA.
- 39 Kommunfullmäktigetrycket, Statförslag 433, Rotel IV, del 3, 1936, SSA.
- 40 Ritningar, Baretten I, dnr IV:990/68, SBK.
- 41 Ritningar, Klockhatten 1-44, dnr IV:1821/64, SBK.
- 42 Bebyggelseregistret, Västberga 1:1- Mälarhöjdens IP, RAÄ.

Källor och litteratur

Otryckta källor

Arkitektur- och designcentrum (ArkDes)

Fotografier

Lantmäteriet (LMT)

Historiska kartor från
Lantmäterimyndigheternas,
Lantmäteristyrelsens och Rikets allmänna
kartverks arkiv

Stockholms stadsarkiv (SSA)

Kommunfullmäktiges handlingar
Historiska kartor
Gatukontorets parkavdelnings arkiv

Stockholms stadsbyggnadskontor (SBK)

Kartmaterial, detaljplaner och ortofoton
Bygglöshandlingar i Byggnadsnämndens
arkiv (BNA)
Gatukontorets parkavdelnings arkiv

Stadsmuseet i Stockholm (SSM)

Fotografier

Tryckta källor och litteratur

Andersson, Thorbjörn. 2000. Utanför staden:
parker i Stockholms förorter. Stockholm.

Bauer, Walter. 1948. *Hyreshusets trädgård*, s.
425-44 i *Trädgårdskonst- Den moderna trädgår-
dens och parkens form*. Stockholm.

Berglund, Lars, 'Vykortet Rotterdam', SvD
2018-11-02

Blom, Holger. 1940. *Stadsparken: synpunkter
på Stockholms parkproblem*. Stockholm.

Blom, Holger. 1946. *Gröna ytor i Stockholm*,
artikel i tidskriften *Byggmästaren* 1946:16.

Stockholm.

Kurttila, Annelie. 2000. *Riksbyggen projekte-
ring: från kristidsbyggen till framtidshem 1940
– 2000*, Stockholm

Nyberg, Lars. 2017. *Stockholmslandskapet, i
Parkstaden- Stockholms landskap och stadens
rum*. Stockholm.

Sidenbladh, Göran. 1981. *Planering för
Stockholm 1923 – 1958*. Stockholm.

Söderström, Göran & Bernhardsson, Siv (red.).
2003. *Stockholm utanför tullarna: nittiosju
stadsdelar i ytterstaden*. Stockholm.

Valdén, Yngve. 1991. 'Torpet Fruängen', artikel i
*Medlemsblad för Brännkyrka hembygdsfören-
ing, Brännkyrka hembygdsförening*. Stockholm.

Elektroniska källor

digitaltmuseum.se
digitalastadsmuseet.stockholm.se
stockholmskallan.com
raa.se/hitta-information/bebyggelseregistret-
bebr

Administrativa uppgifter

Stadsdel: Fruängen

Typ av undersökning: Kulturmiljöanalys

Uppdragsgivare: Exploateringskontoret i Stockholm

Stadsmuseets dnr: KUL 2023/492

Undersökningsperiod: mars-april 2023

Nytagna fotografier: Tillgängliga via www.digitalastadsmuseet.stockholm.se, finns totalt ca 200 nytagna bilder från förundersökningen. Sökord KUL 2023/492. Bocka i *Avgränsa tidigare sök* och klicka på *Fotografier*.