



BJÖRNBODASKOLAN, VINSTA, HÄSSELBY-VÄLLINGBY

KULTURMILJÖANALYS | 2018



KULTURMILJÖANALYS

Björnbodaskolan, Vinsta, Hässelby-Vällingby, 2018

Uppdragsgivare

SISAB genom Kerstin Gustafsson, Strategia Projektledning AB

Medverkande

Lisa Sundström, byggnadsantikvarie/certifierad sakkunnig kontrollant av kulturvärden, Tengbom

Tengbomgruppen ab
Katarinavägen 15
Box 1230
111 82 Stockholm
telefon: 08-412 52 00
www.tengbom.se
org.nr. 56329-9113



INNEHÅLL

| | |
|--|-----------|
| INLEDNING | 4 |
| BAKGRUND OCH SYFTE | |
| AVGRÄNSNING | |
| UPPLÄGG OCH METODIK | |
| KULTURHISTORISKA LAGRUM | 5 |
| ÖVERSIKTSPLAN FÖR STOCKHOLM | |
| GÄLLANDE PLANER | |
| PLAN- OCH BYGGLAGEN | |
| STOCKHOLMS STADS KULTURHISTORISKA KLASSIFICERING AV BEBYGGELSE | |
| HISTORIK | 8 |
| HÄSSELBY-VINSTA | |
| VINSTA | |
| BJÖRNBODASKOLAN | |
| FRITIDSHEM RÖD TOPPAN 1 | |
| BJÖRNBODASKOLAN KOMPLETTERAS MED PAVILJONGER | |
| DAGHEM RÖD TOPPAN 7 | |
| 1970-TALET SKOLBYGGNADER | |
| SKOLPAVILJONGER/DAG- OCH FRITIDSHEM | |
| NULÄGE | 16 |
| OMGIVNINGARNA | |
| SKOLANLÄGGNINGEN | |
| SKOLBYGGNADERNA | |
| KULTURHISTORISKA VÄRDEN | 38 |
| KULTURHISTORISK KLASSIFICERING | 39 |
| ATT TA TILLVARA OCH UTVECKLA | 40 |
| KÄLLOR | 41 |

INLEDNING

Bakgrund och syfte

Stockholms stadsbyggnadskontor har påbörjat ett detaljplanarbete för en ny skola på platsen för Björnbodaskolan i Vinsta. Skolan har bedömts vara uttjänt, har problem med inomhusmiljön är för liten för behovet i området. Stockholms Skolfastigheter utreder möjligheten att uppföra en ny större skola på platsen med plats för ca 1200 elever. Förslaget innebär att de befintliga skolbyggnaderna rivs för att ersättas av en ny skola.

Björnbodaskolan har av Stockholms stadsmuseum bedömts omfattas av arkitekturhistoriska som samhälls- och socialhistoriska värden. I samband med planarbetet har Tengbom fått i uppdrag att ta fram en kulturmiljöanalys som klargör anläggningens kulturhistoriska värden som underlag för planarbetet.

Avgränsning

I uppdraget ingår att utreda skolanläggningen omfattande fastigheterna Skogsnävan 1, Rödtoppan 1 och Rödtoppan 7 som helhet och de i miljön ingående byggnaderna samt dess värden i förhållande till stadsdelen Vinstas framväxt och likartade fenomen i kommunen i övrigt.

Upplägg och metodik

Undersökningen har utgått ifrån att utreda områdets historia med utgångspunkt i litteratur, skrifter och arkivmaterial m.m. Vidare har byggnaderna inventerats och områdets omgivande miljö besökts för en övergripande stads- och landskapsbild.

Vid beskrivning och definition av kulturmiljövärden har Riksantikvarieämbetets "Kulturhistorisk värdering av bebyggelse" (Unnerbäck 2002) används. Till grund för att beskriva de kulturhistoriska värdena ligger även RAÄs Plattform för kulturhistorisk värdering och urval, 2015. Metoden består av två huvudmoment, ett beskrivande och ett analyserande moment. Det beskrivande momentet besvarar frågorna: Vad finns? Vad har hänt? Vad återspeglas? Det analyserande momentet: Vilka är de möjliga värdena?



Björnbodaskolan ligger på fastigheterna Skogsnävan 1 med dag- och fritidshemsbebyggelse på fastigheterna Rödtoppan 1 och Rödtoppan 7.

Översiktsplan för Stockholm

Enligt Stockholms översiktsplan ska bebyggelse som är kulturhistoriskt värdefull och har betydelse för stads- och landskapsbildningen ses som en resurs i stadsutvecklingen. Målsättningen är att utpekade kulturmiljöer och kulturhistoriskt särskilt värdefulla byggnader ska bevaras och utvecklas så att deras värden tas tillvara.

Ny bebyggelse ska vävas samman med befintliga värden. Grönska, parker och naturområden ska utvecklas så att kulturvärden tas tillvara samtidigt som nya estetiska och sociala värden tillförs.

Stadsbyggand ska ta sin utgångspunkt i kunskap om Stockholms och de olika stadsdelarnas stadsbyggnadskarakterer och hur de samspelar med landskapets förutsättningar, stadsplanemönster och hustyper. Ett medvetet förhållningssätt till befintliga kvaliteter ses som en förutsättning vid tillägg och omvandlingar.

Enligt översiktsplan ska Stockholms stad vara en förebild vid utveckling av offentliga byggnader och rum. Skolor och förskolors utformning har hög prioritet som miljöer för barn och ungdomars vardag, även idrott, vård- och kulturbyggnader är miljöer för möten och platser med symbolvärde. De ska därför utformas med hög kvalitet

Gällande planer

För fastigheterna Skogsnävan 1 och Rödtoppan 1 gäller stadsplan Pl 6817 antagen 1971. För Skogsnävan 1 anges A=Allmänt ändamål byggnadskvarter och en högsta hushöjd om 8,5 m. För Rödtoppan 1 anges An=Barnstuga, byggnadskvarter. Kring fastigheterna är ett område markerat som inte får bebyggas och som gränsar till mark utlagd som parkmark.

För ett, i Pl 6817, undantaget område på fastigheten Skogsnävan 1 och Rödtoppan 7 gäller Pl 7577A antagen 1976. För området inom Skogsnävan 1 anges A=Allmänt ändamål, byggnadskvarter och en högsta hushöjd 8,5 m. För Rödtoppan 7 (tidigare Rödtoppan 4, 5 och 6) gäller

A=Allmänt ändamål, byggnadskvarter med en högsta hushöjd om 4,5 m.

Plan- och bygglagen (PBL)

Plan- och bygglagen ställer krav vid planläggning och byggande. De allmänna intressen som ska beaktas vid planläggning av bebyggelse samt krav som ställs på byggnader anges i plan- och bygglagen. Vid planläggning ska bebyggelseområdets särskilda historiska, kulturhistoriska, miljömässiga och konstnärliga värden skyddas. En byggnad eller bebyggelseområde som är särskilt värdefull från historisk, kulturhistorisk, miljömässig eller konstnärlig synpunkt får inte förvanskas. Det är kommunerna som har ansvar för kulturmiljöfrågor utifrån bestämmelserna i plan- och bygglagen (PBL).

Befintlig bebyggelse

Plan- och bygglagen innehåller förvanskningförbud samt bevarande- och varsamhetskrav vid ändring av befintlig bebyggelse.

Vid ansökningar om bygglov skall kommunen bland annat kontrollera att byggnader, som är särskilt värdefulla från historisk, kulturhistorisk, miljömässig eller konstnärlig synpunkt, inte förvanskas.

”En byggnad som är särskilt värdefull från historisk, kulturhistorisk, miljömässig eller konstnärlig synpunkt får inte förvanskas” (PBL 8 kap. 13 §).

”Om byggnadsverket är särskilt värdefullt från historisk, kulturhistorisk, miljömässig eller konstnärlig synpunkt, ska det underhållas så att de särskilda värdena bevaras” (PBL 8 kap. 14 §).

Oavsett om en byggnad är särskilt värdefull eller inte ska ändringar av en byggnad alltid utföras varsamt så att karaktärsdrag och värden inte går förlorade.

”Ändring av en byggnad och flyttning av en byggnad ska utföras varsamt så att man tar hänsyn till byggnadens karaktärsdrag och tar till vara byggnadens tekniska, historiska, kulturhistoriska, miljömässiga och konstnärliga värden” (PBL 8 kap. 17 §).

Ny bebyggelse

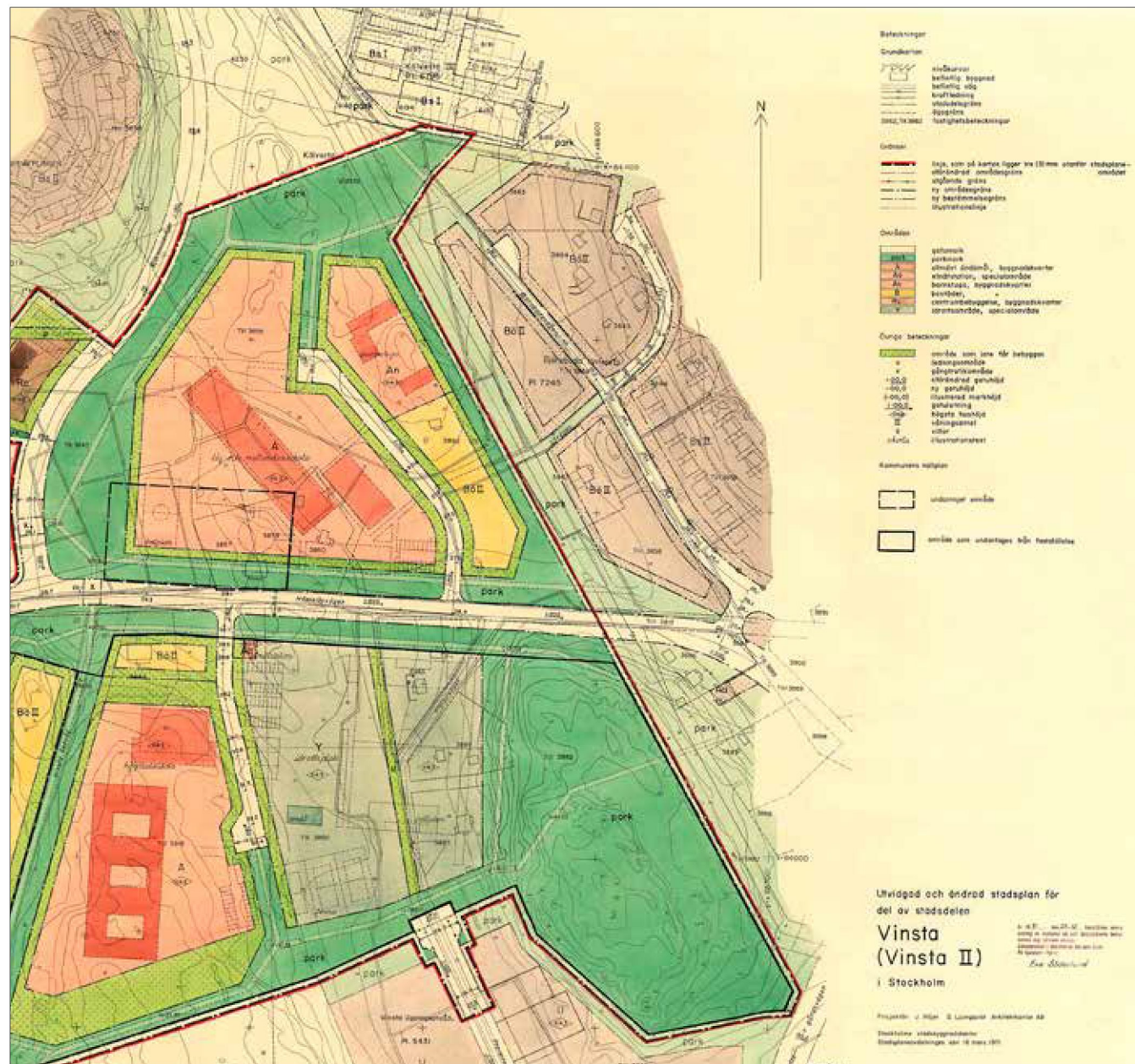
Ny bebyggelse ska utformas och placeras på den avsedda marken på ett sätt som är lämpligt med hänsyn till stads- och landskapsbildningen, natur- och kulturvärdena på platsen och intresset av en god helhetsverkan (PBL 2 kap. 6§). En byggnad ska ha en god form-, färg- och materialverkan (PBL 8 kap. 1§).

Rivning

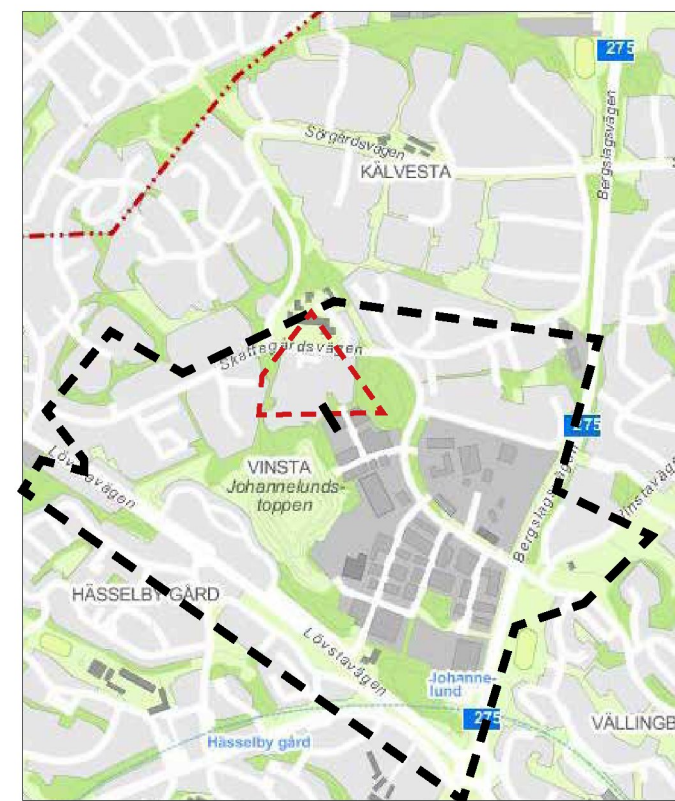
Rivningslov ska ges för en åtgärd som avser en byggnad eller byggnadsdel som inte:

1. omfattas av rivningsförbud i detaljplan eller områdesbestämmelser, eller
2. bör bevaras på grund av byggnadens eller bebyggelsens historiska, kulturhistoriska, miljömässiga eller konstnärliga värde (9 kap. 34 §).

KULTURHISTORISKA LAGRUM



Gällande stadsplan för Björnbodaskolan. Pl. 6817 antagen 1971.



Stadsdelen Vinsta inom svart streckad linje. Björnbodaskolan inom röd streckad linje.



Utsnitt av Pl. 7577A antagen 1976.

Stockholms stads kulturhistoriska klassificering av bebyggelse

Stadsdelen Vinsta, fastigheterna Skogsnävan och Rödtoppan är inte kulturhistoriskt klassificerade av Stockholms stadsmuseum.

Bebyggelse inom skolanläggningen har dock av Stockholms stadsmuseum bedömts (enligt remissvar angående underlag behovsbedömning för detaljplan för Skogsnävan 1 mm, Björnbodaskolan, i stadsdelen Vinsta. Sbk dn 2016-19492) omfattas av såväl arkitekturhistoriska som samhälls- och socialhistoriska värden. Vid en kulturhistorisk inventering och klassificering kommer sannolikt flera av byggnaderna att grön- eller gulklassas.

En grönklassning innebär en ”fastighet med bebyggelse som är särskilt värdefull från historisk, kulturhistorisk, miljömässig eller konstnärlig synpunkt”.

Gulklassade byggnader innebär att bebyggelsen har positiv betydelse för stadsbilden och/eller har ett visst kulturhistoriskt värde.

Stockholms stadsmuseums klassificeringsmetod

I Stockholms stad har Stockholms stadsmuseum uppdraget att peka ut särskilt kulturhistoriskt värdefulla bebyggelsemiljöer och byggnader.

Stockholms stadsmuseum har utarbetat en metod som innebär att kulturhistoriskt värdefulla byggnader kan få fyra olika klassificeringar (blått, grönt, gult eller grått).

Den kulturhistoriska klassificeringen är ett kunskapsunderlag som ska ligga till grund för bedömningar i samband med detaljplanering och bygglovsprövning enligt plan- och bygglagen. Vid kulturhistorisk bebyggelse är plan- och bygglagens 8 kap. 13, 14 och 17 §§ tillämpliga.

Blått

Blåklassade byggnader är den högsta klassen och omfattar synnerligen kulturhistoriskt värdefull bebyggelse som motsvarar fordringarna för byggnadsminnen i kulturminneslagen.

Grönt

Grönklassade byggnader innebär att bebyggelsen är särskilt kulturhistoriskt värdefull ur historisk, kulturhistoriskt, miljömässig eller konstnärlig synpunkt.

Gult

Gulklassade byggnader innebär att bebyggelsen har positiv betydelse för stadsbilden och/eller har ett visst kulturhistoriskt värde.

Grått

Gråklassade byggnader vilka inte kan hänföras till någon av ovanstående kategorier.

Byggnader uppförda efter 1989 har inte klassificerats kulturhistoriskt.

Stockholms stadsmuseums inventering av dag- och fritidshem i Stockholms ytterstad

Stockholms stadsmuseum har fram till 2012 inventerat dag- och fritidshem i Stockholms ytterstad (samtliga stadsdelar är inte inventerade) uppförda före 1990.

I de inventerade stadsdelarna noterades 291 st dag- och fritidshem tillkomna under perioden 1965-1985. Av dessa var de flesta var uppförda efter typhusritningar efter ritningar av Stockholms stads fastighetskontors byggnadsavdelnings arkitektbyrå, Kjell Abramsons Arkitektkontor AB.

Vid inventeringen har byggnaderna klassificerats kulturhistoriskt. Tre byggnader har markerats blå, 71 st har grönmarkerats och övriga gulmarkerats.

Sedan ett tiotal år har, pga ändrade behov, ett flertal av typhusen för dag- och fritidshem rivits runt om i staden.

HISTORIK

Hässelby-Vällingby

Vinsta hör till Hässelby-Vällingby stadsdelsområde som omfattar stadsdelarna Hässelby Gård, Hässelby Strand, Hässelby Villastad, Grimsta, Kälvesta, Nälsta, Räcksta, Vinsta och Vällingby.

I området fanns innan stadsdelarnas utbyggnad gårdar och torp som låg under godset Hässelby i en jordbruksbygd i ett sprickdalslandskap med högt belägna och barrskogklädda bergspartier med inslag av ek.

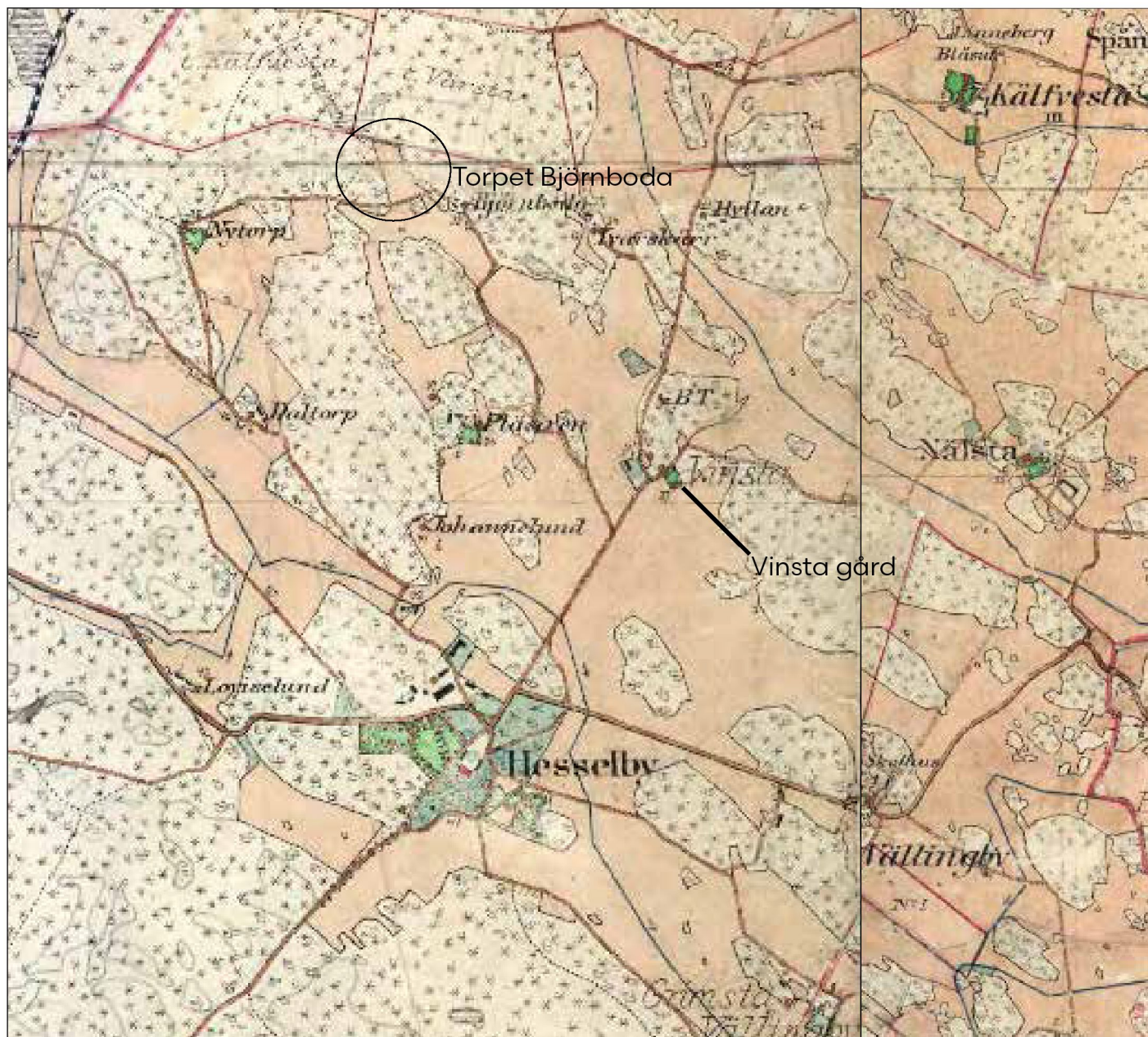
Stadsdelarna, vilka fick namn efter traktens gamla gårdar, byggdes ut under 1940-60-talen i samband med dragningen av tunnelbanenätet. Småhusområdena Nälsta, Kälvesta, Hässelby norra villastad och Vinsta byggdes ut under 1960-80-talet.

Vinsta

Stadsdelen Vinsta har fått sitt namn efter byn Vinsta. Byn är känd sedan 1500-talet och ingick under 1600-talet i godset Hässelby. Byn utgjordes av tre gårdar och hade flera underlydande torp, bl a Björnboda efter vilket Björnbodavägen och Björnbodaskolan fått sitt namn.

Stadsdelen utgjorde under lång tid en del av den jordbruksbygd som omgav Stockholm. När staden köpte marken på 1930-talet fanns förutom Vinsta gård och torpen flera egna hem och några handelsträdgårdar.

I Vinsta planerades ett industri- och arbetsplatsområde till ABC-förorten Vällingby som förlades till Johanneshund. Framförallt under 1960-80 etablerades här flera anläggningar för småskalig industri, kontor och verkstäder. Den stora utbyggnaden av Vinsta skedde under 1970- och 1980-talen. Huvudsakligen uppfördes radhus, kedjehus och villor under ledning av SMÅA, fastighetskontoret småhusavdelning. Många villor uppfördes också som självbyggeri. Under 90-talet har utbyggnaden fortsatt med hyreshus upp till tre och fyra våningar. Sparade skogspartier och dalar har skapat en grön bakgrund till stadsdelens bebyggelse.



Häradsekonomska kartan 1901-06 visar Hässelby-Vällingby med gårdar och torp i äldre tid innan utbyggnad av stadsdelarna. Ungefärlig placering av Björnbodaskolan inom ring.

HISTORIK

Björnbodaskolan

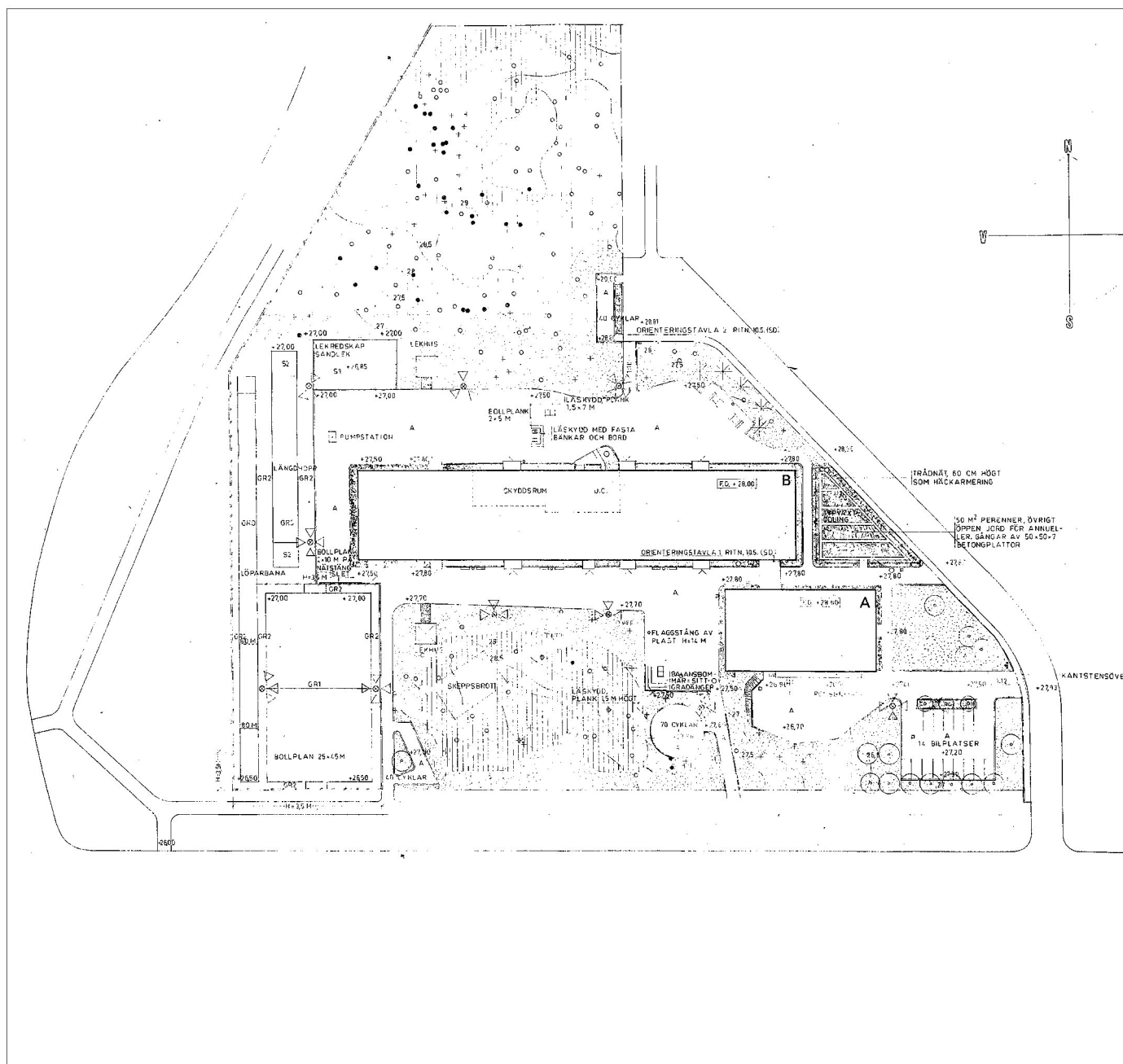
Området kring Björnboda lades ut för ny bebyggelse 1971. Här planerades tomter för huvudsakligen småhus-bebyggelse och centralt i området lades ut mark för en skola. På platsen uppfördes Björnbodaskolan 1972 för låg- och mellanstadium.

Uppdraget att rita skolan gick till arkitekten Peter Bjugge. Peter Bjugge (1909-1998) hade vid tiden eget kontor men hade tidigare varit anställd på KF: arkitektkontor och hos Paul Hedqvist (en i Sverige väl känd skolarkitekt). Bjugge är upphovsman till flertalet skolor i Stockholm och i landet.

Skolan uppfördes med två parallella huskroppar i en våning med platta tak sammankopplade med en förbindelsegång. Fasaderna utfördes av kalksandsten med strikt horisontala med fönster- och takband.

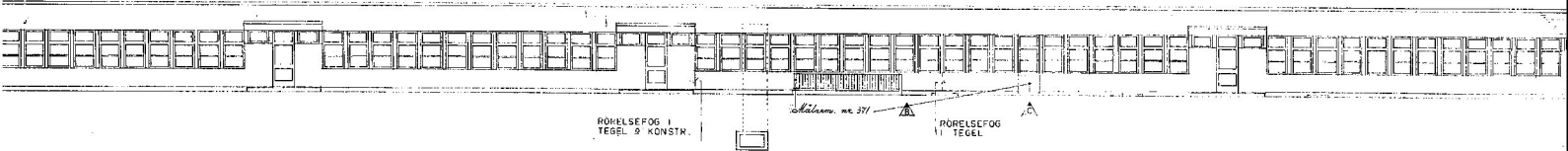
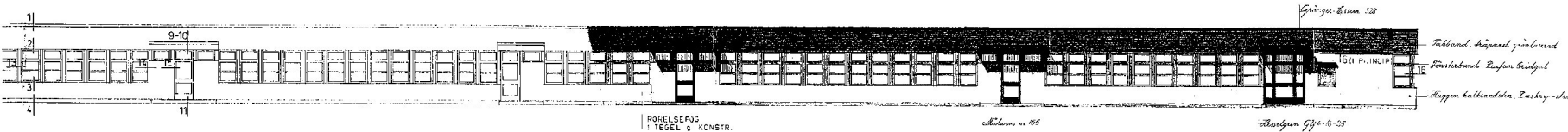
Runt skolbyggnaderna anlades en kullerstenskant och planteringar. På skolgårdens västra del anlades bollplaner och längdhoppsbana. Skolgården planerades noggrant med träd, buskar, krusbär, perenner och medicinväxter.

I norr och i söder sparades den naturliga marken med befintliga träd och växtlighet som möjlighet till äventyrslek och rekreation för barnen. På den utspärade marken anlades två lekhus efter ritningar av den kände arkitekten Jan Gezelius.

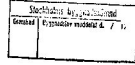
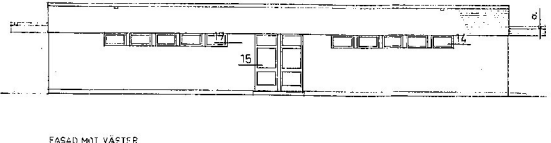
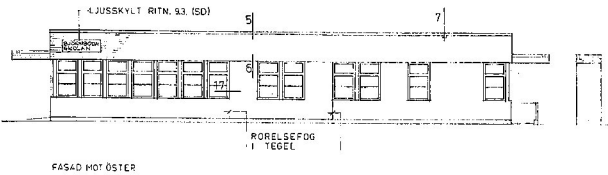
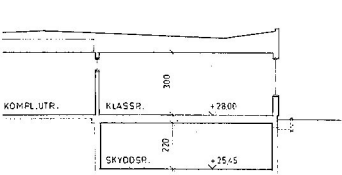


Situationsplan nybyggnad och planering skolgård upprättad av Peter Bjugge Arkitektkontor 1975.

KULTURHISTORISKA LAGRUM



AKBAND:TRÄPANEL
FÄRGSKIVOR:IT KALKSANDSTEN
FÖNSTER:TRÄ, MÅLADE
SÖCKEL:CEMENTSLAMMAD LECA



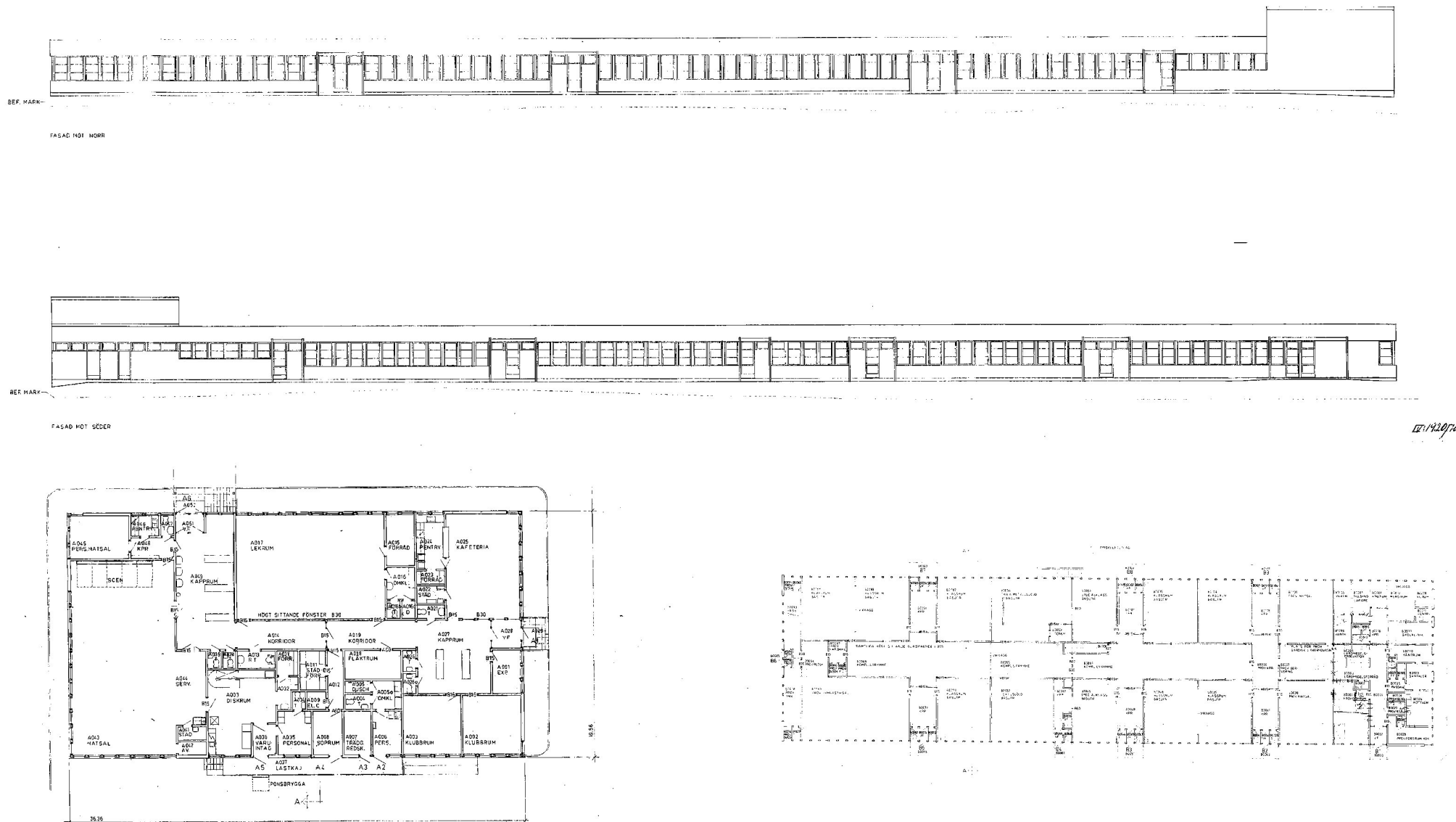
STADSBYGGNADSNÄMNDEN
Dnr 1972.12.22
131975573

Ärendets förskickning 1973-03-06

| | | | | | |
|---|---|--|---------------------|-----------------------------|----------|
| ABV AB VÄRDERHÄTTERINAR | E | 1 | HEAP FÖR GASOL TILK | 1500 | 73.01.31 |
| | F | 1 | SKÄP FÖR GASOL UTÅR | 8.8 | 73.01.18 |
| | A | 1 | ARBETS RITNING | 800 | 73.01.03 |
| PETER BJUGGE ARKITEKTKONTOR AB BRIGER JÄRNSGATAN 10 B - 11434 BTHLM TELEFON 0810420.10381 | | BJÖRNBOBASKOLAN VINSTA DELAR AV STADSÄGA 3850 o 3860 - KV. SKOGSNÄVAN 7, FASADER o SEKTION | | | |
| STAD SV S.B. STADSHANDEN 1972.12.22 | | TILLSÄNDT AV P. BJUGGE | | FÖR 1:100 A99:03 C | |

ARBETS RITNING

Nybyggnadsritningar, fasader Hus A och B, Peter Bjugge Arkitektkontor 1972.



Nybyggnadsritningar, fasader Hus B och planer (Hus A till vänster, Hus B till höger). Peter Bjugge Arkitektkontor 1972.

HISTORIK

Fritidshem Rödtoppan 1

På fastigheten Rödtoppan 1 uppfördes samma år som Björnbodaskolan ett fritidshem. Till fritidshemmet valdes ett typhus efter ritningar från Kjell Abramson Arkitektkontor AB. Fastigheten kompletterades 1977 med en daghemsbyggnad efter ritningar av Stockholms fastighetskontors arkitektbyrå och HOB Arkitekt och Huskonsult AB. Daghemsbyggnaden revs för att ersättas av en ny tillfällig skolpaviljong 2007.

Björnbodaskolan (Skogsnävan 1) kompletteras med paviljonger

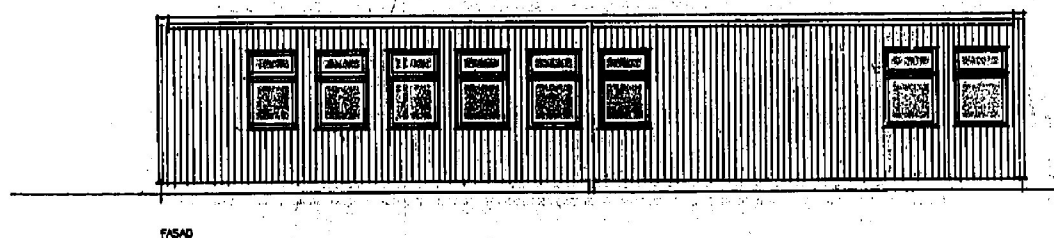
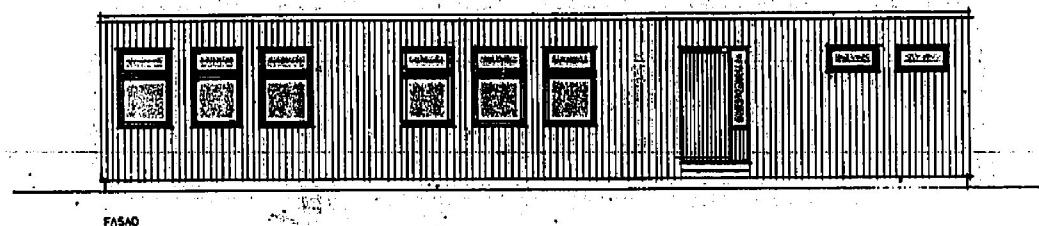
Redan efter ett par år fanns behov av kompletterande lokaler för fritidsverksamhet. 1976 uppfördes en paviljong att användas som fritidshem. Paviljongen utfördes efter ritningar av Stockholms stads fastighetskontors arkitektbyrå.

1982 uppfördes ytterligare ett fritidshem på skolgården. Fritidshemmet uppfördes efter typhusritningar upprättade av Stockholms stads fastighetskontor.

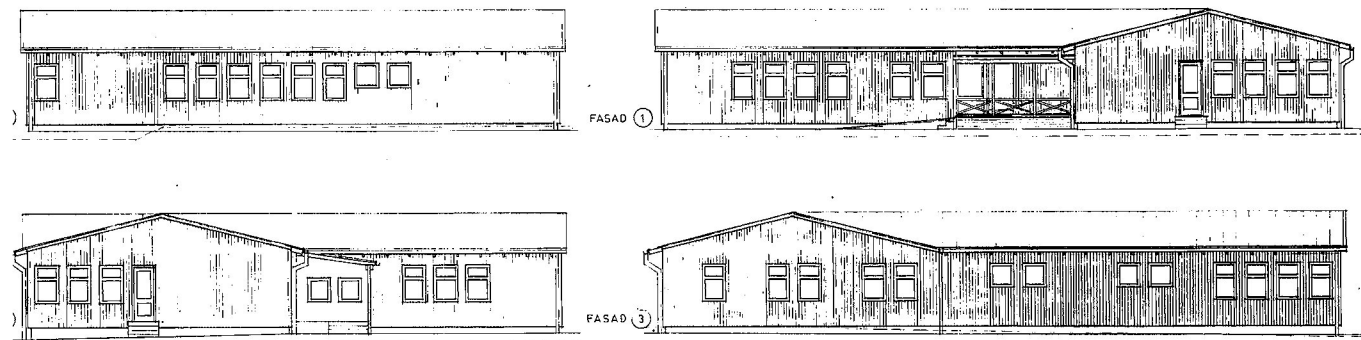
1994 uppfördes ytterligare en paviljong. Denna revs för att ersättas av en större skolpaviljong 2016 som evakuering av Björnbodaskolans lokaler.

Daghem Rödtoppan 7

Fastigheten Rödtoppan 7 bebyggdes 1977 med ett daghem efter ritningar från Stockholms stads fastighetskontors arkitektbyrå.



Nybyggnadsritningar till fritidshem inom fastigheten Rödtoppa 1. Typhus efter ritningar av Kjell Abramson Arkitektkontor AB, 1972.

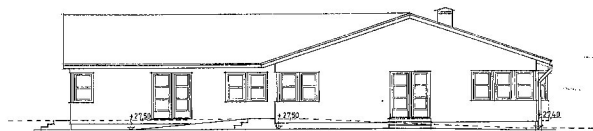


Nybyggnadsritningar till fritidshem inom fastigheten Skogsnävan 1. Typhus efter ritningar av Stockholms fastighetskontors Arkitektbyrå, 1976.

HISTORIK



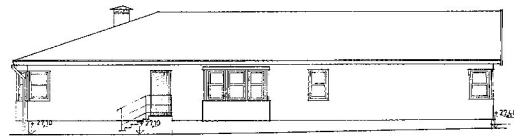
FASAD 1



FASAD 2

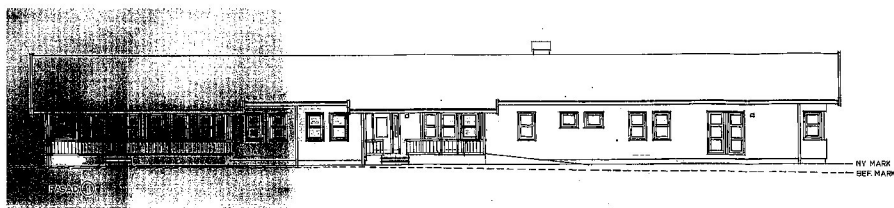


FASAD 3

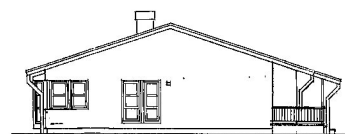


FASAD 4

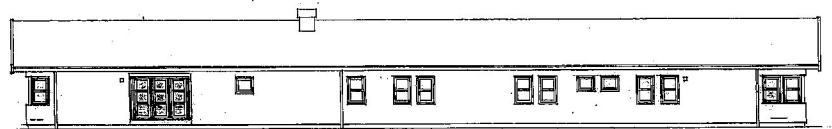
Nybyggnadsritningar till fritidshem inom fastigheten Skogsnävan 1. Typhus efter ritningar av Stockholms stads fastighetskontors Arkitektbyrå AB, 1982.



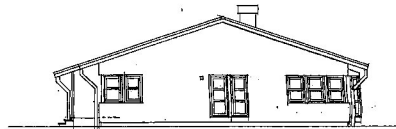
NY MARK
BER. MARK



FASAD ②



FASAD ③



FASAD ④

Nybyggnadsritning till daghem inom fastigheten Rödtoppan 7 av hustypen Barnstuga 77/2, typ II:3 efter ritningar av Stockholms stads fastighetskontors arkitektbyrå AB 1977.

1970-talets skolor

Grundskolan infördes 1962 som innebar en gemensam grundskola för alla i nio år. Grundskolan skulle ge alla samma möjlighet till utbildning oberoende av andra villkor. Skolreformen medförde nya krav på skolhus. De gamla läroverken och stora folkskolorna upplevdes som opraktiska. Skolbyggnaden skulle nu vara flexibel med rum i varierande storlekar för olika aktiviteter. Gymnastik- och matsal skulle även integreras och kunna användas av det omgivande samhället.

De nya skolorna byggdes med flexibla lokaler som växte fram i de under miljonprogrammet framväxande bostadsområdena. Skolbyggnaderna bredde ut sig över stora ytor och byggdes inte på höjden som de gamla skolorna i centrum. Skolhusen skulle inte längre höja sig över bebyggelsen utan ha en tillhörighet med omgivningen. Låga skolbyggnader uppfördes med markkontakt från varje klassrum i nära kontakt med naturen. Skolan kunde bestå av flera olika byggnader för olika funktioner som administration, matsal, gymnastik och bibliotek. Huslängorna kunde länkas samman med förbindelsegångar. Behövdes tillfälligt extra klassrum ställdes paviljonger ut på skolgården.

1960-talets rationaliseringssträvande och standardisering är tydlig även i skolorna som byggdes av prefabricerade byggelement som bostadshusen vid tiden. Oprövade nya material användes klassades som underhållsfria. Vanligen byggdes direkt på en platta på mark på mark som tidigare inte varit bebyggd.

Byggandet av skolor styrdes centralt och att rita skolhus var inte längre ett lika attraktivt uppdrag för en arkitekt. Uppgiften reducerades till att göra ett skal kring ett önskat lokalprogram där innehållet var det viktiga.

Skolpaviljonger/Dag- och fritidshem

Daghem har funnits i Sverige sedan 1800-talet som en plats där förvärvsarbetande mödrar kunde lämna sina barn. Systemet byggdes ut under 1900-talets andra hälft genom den ökade antalet förvärvsarbetande småbarnsmödrar.

Också fritidshem, eller arbetsstugor som de då kallades, har förekommit i landet sedan 1887 och finansierades då av privatpersoner och Svenska kyrkan som en del i sin fattigvård. Under 1930-talet växte en ny syn fram på verksamheten. Fattigvårdsstämpeln skulle bort och samhället ta ett större ansvar för barns omsorg och fostran. Under 1940-talet infördes stadsbidrag och kommunernas ansvar ökade för verksamheten. Omkring 1960-talet var det främst ensamstående mödrar som var beroende av verksamheten även om den var öppen för alla. Under 1970-talet sökte sig allt fler kvinnor ut på arbetsmarknaden och behovet ökade. Vid grundskolans införande var det vanligt att fritidshemmen hade egna lokaler intill skolan.

Omkring 1970-talet ökade antalet dag- och fritidshem markant och i Stockholm uppfördes en större mängd paviljongbyggnader för ändamålet. Paviljongerna uppfördes i stor utsträckning efter typhusritningar huvudsakligen från Kjell Abramsons Arkitektkontor AB eller Stockholms stads fastighetskontors byggnadsavdelnings arkitektbyrå. Till andra arkitekter kan nämnas HOB arkitekt och huskonsult AB. De typhus som uppfördes var av en standardtyp nästan uteslutande i en våning med panelade fasader som uppfördes i olika storlekar.

Byggandet av skolpaviljonger fortsatte under 1980-talet och utvecklingen idag tyder idag på ett ökande antal paviljonger vid skolor som ska fungera som evakueringslokaler vid ombyggnad av skolor och kapacitetsökningar mot ett ökning av antalet elever. Paviljongerna uppförs ofta med tillfälliga bygglov om ca 15 år.

NULÄGE

Omgivningarna

Björnbodaskolan ligger i stadsdelen Vinsta i Stockholms kommun. Stadsdelen karaktäriseras, med undantag av industriområdet, av småskalig villa- och radhusbebyggelse tidstypisk för 1970- och 80-talens arkitektur. Bebyggelsen är anpassad till den kuperade terrängen med mellan husgrupperna finns rik växtlighet med sparad natur som ger stadsdelen en grön karaktär.

Skolområdet angränsar till parkmark med gångvägar som skapar en grön inramning till skolan. Området är på tidstypiskt vis trafikseparerat med planskilda gång- och cykelvägar som ansluter området med omgivande bebyggelse.

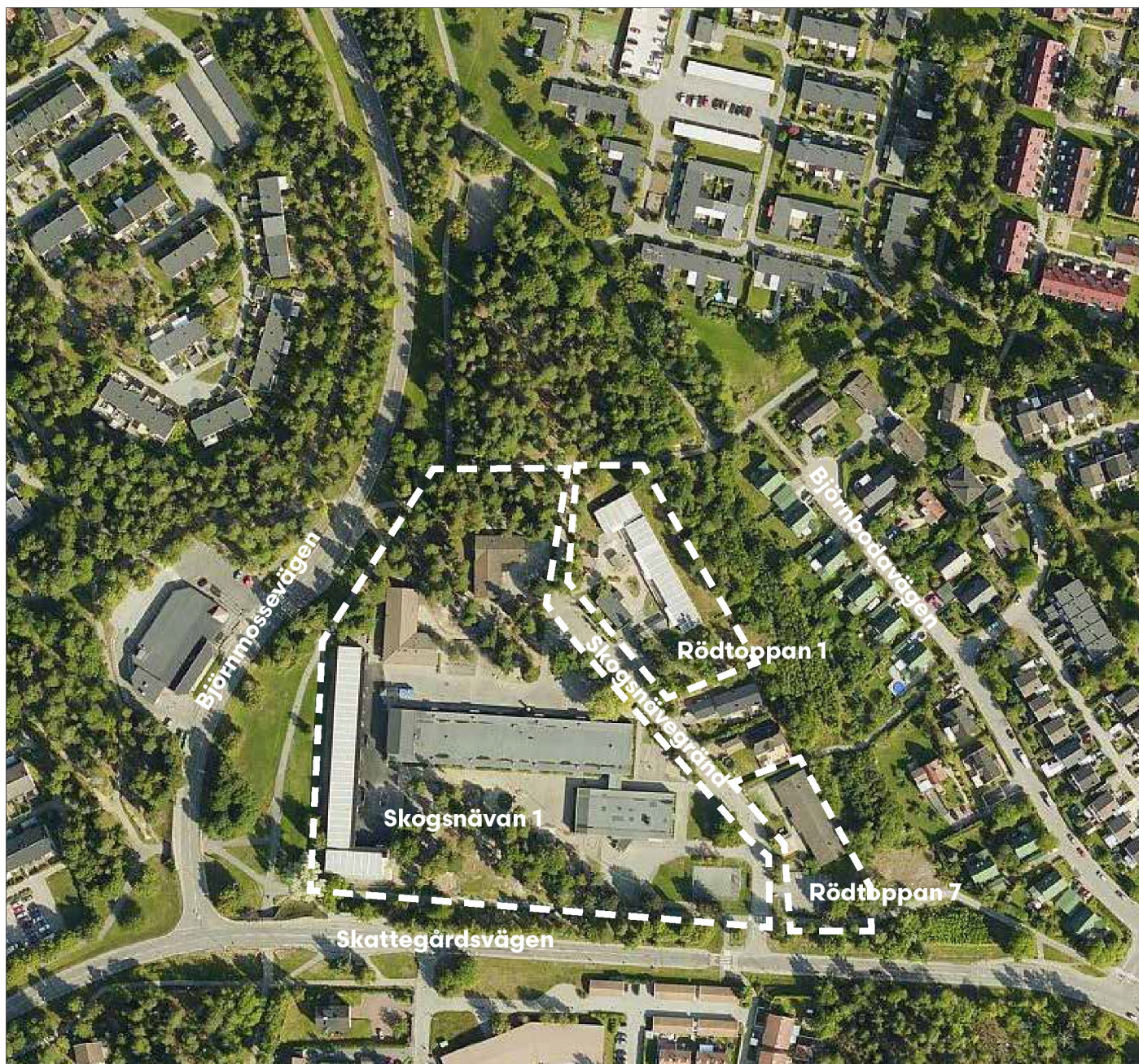
De större vägarna Skattegårdsvägen, Björnmossevägen och Skogsnävegränd avgränsar skolområdet.

Skolanläggningen

Skolfastigheterna omfattar Skogsnävan 1, Rödtoppan 1 och Rödtoppan 7 där skola, fritids- och förskoleverksamhet bedrivs. Mellan Rödtoppan 1 och 7 ligger två privata villatomter.

På skoltomten finns asfalterade plana ytor, gräsmattor med buskar och flera stora lövträd, bl a lönn, blodbok och en större pil och även tall.

Delar om skolområdet i söder utgörs av utsparad naturlig terräng med kuperad hällmark med höga tallar och vissa lövträd. Även i skolområdets norra del har natur sparats ut som har karaktär av tallskog med berg i dagen och ansluter till ett mindre parkområde norr om skolområdet.



Fastigheterna Skogsnävan 1, Rödtoppan 1 och Rödtoppan 7.

NULÄGE



Skolområdet angränsar till parkmark med planskilda gångvägar.



Större gråsyta med planterades träd anlagda vid skolans uppförande.



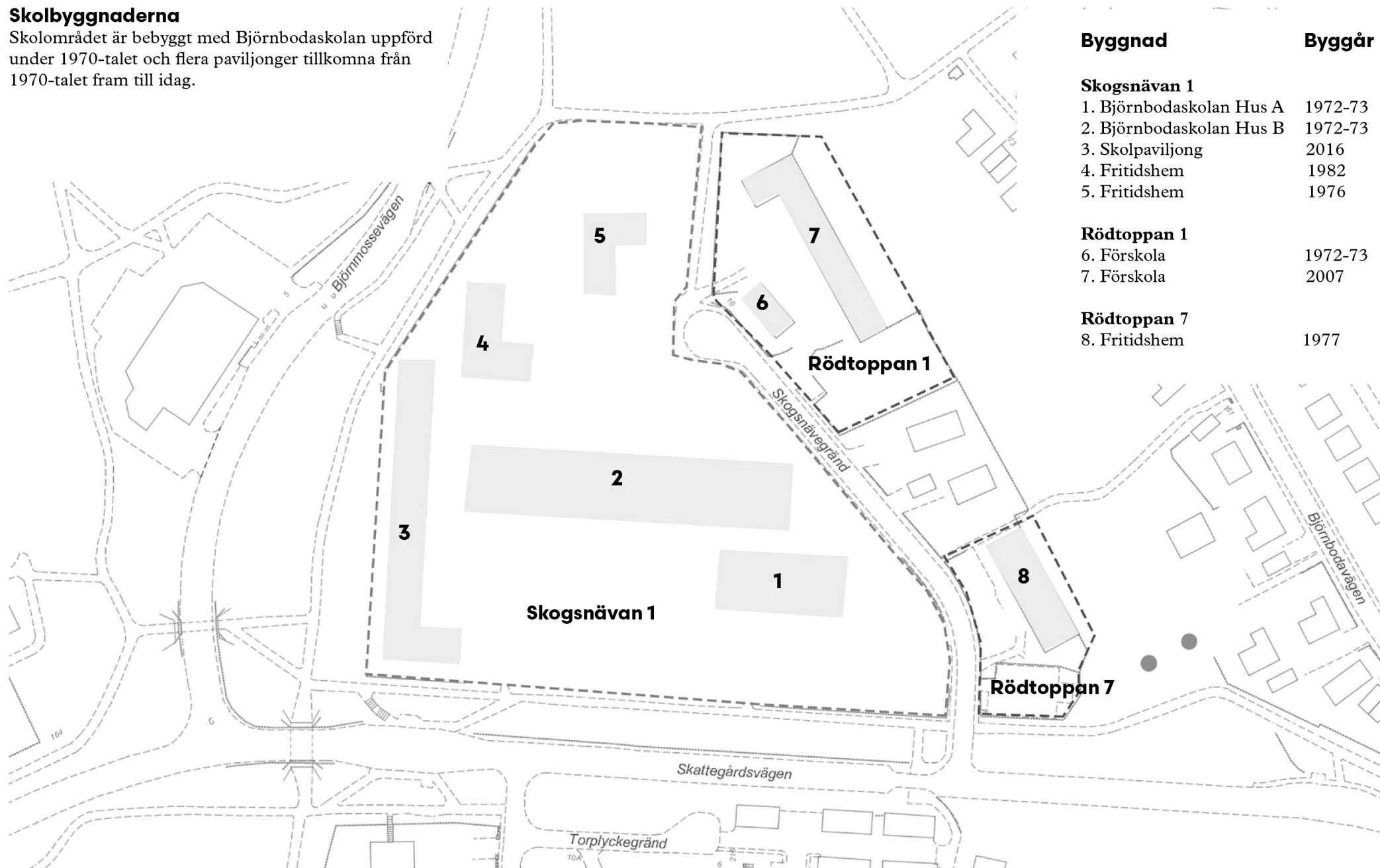
Utsparad natur med hällmark och växtlighet på skolgårdens södra del.



Utsparade natur på skolgårdens norra del.

Skolbyggnaderna

Skolområdet är bebyggt med Björnbodaskolan uppförd under 1970-talet och flera paviljonger tillkomna från 1970-talet fram till idag.



Byggnad

Byggår

Skogsnävan 1

| | |
|--------------------------|---------|
| 1. Björnbodaskolan Hus A | 1972-73 |
| 2. Björnbodaskolan Hus B | 1972-73 |
| 3. Skolpaviljong | 2016 |
| 4. Fritidshem | 1982 |
| 5. Fritidshem | 1976 |

Rödtoppan 1

| | |
|-------------|---------|
| 6. Förskola | 1972-73 |
| 7. Förskola | 2007 |

Rödtoppan 7

| | |
|---------------|------|
| 8. Fritidshem | 1977 |
|---------------|------|



Björnbodaskolan Hus A uppförd 1972.



Björnbodaskolan Hus B uppförd 1972.



Fritidshem på fastigheten Rödtoppan 1 uppförd 1972.



Fritidshem på fastigheten Skogsnävan 1 uppförd 1976.



Fritidshem på fastigheten Skogsnävan 1 uppförd 1982.



Fritidshem på fastigheten Rödtoppan 7 uppförd 1977.

NULÄGE

1/2. Björnbodaskolan Hus A och B

Björnbodaskolan (Hus A och B) är uppförd 1972-1973 efter ritningar av Peter Bjugge Arkitektkontor AB.

De två skolbyggnaderna är uppförda i en våning på betongplatta. I hus B finns källare för skyddsrum och panncentral i del av hus. Fasaderna är utförda av kalksandsten (Baskarsten) vilket var ett vanligt byggnadsmaterial till småhus på 1970-talet. De låga parallella byggnadernas har platta papptäckta tak med takband av liggande grönmålad (ursprungligen grönlaserad) panel. Fönsterband är utförda av trä målade gula (ursprungligen oxidgula).

Sockeln är utförd av cementslammad leca och stommen är av trä i fasad och med stålpelare invändigt. Portar och dörrar är utförda av grönmålat trä med glasade partier. Vid entrépartier är dessa försedda med platta skärmtak klädda med grönmålad liggande träpanel.

Hus A rymde ursprungligen matsal med scen, lektrum, kateteria, expedition, klubbtrum samt rum för disk, städ, omklädning, fläkt m.m. En förbindelselänk med tak binder ihop byggnaden med Hus B med som ursprungligen innehöll klassrum, gymnastiksal, vaktmästeri, skolklinik, personalrum m.m.

1997 förlängdes Hus A med en anpassad tillbyggnad av skolans matsal. Gymnastiksalen i Hus B, som ursprungligen hade platt tak, ändrades efter en brand 2007 till sadeltak. Flera fönster i Hus B har ersatts med aluminiumbågar och ett par portar har ändrats.

I övrigt är skolan välbevarad med en modernistisk arkitektur typisk för 1970-talets skolbyggnader.



Björnbodaskolan Hus A med expedition, matsal m.m.



Detalj fasader av kalksandsten.



Detalj fasader av kalksansten och fönsterbleck av grönmålad plåt.

NULÄGE



Björnbodaskolan Hus A med utbyggd matsalsdel med material lika den ursprungliga skolan.



Björnbodaskolan Hus A.



Utvändig förbindelsegång till Hus B till höger. Anlagd kant runt skolbyggnaderna med kullersten, planteringar och staket.



Entré med skärmtak, Hus A.

NULÄGE



Björnbodaskolan Hus B.



Hus B med skärmtak över skolans entréer.



Förbindelsegång mellan Hus A och B.

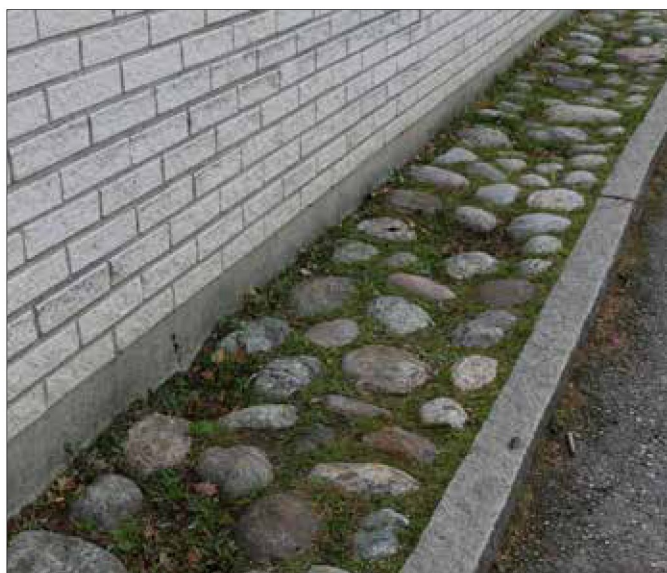


Hus B.

NULÄGE



Hus B är, med undantag för gymnastiksalen, evakuerad till skolpaviljongen uppförd 2016.



Anlagd kan med kullersten runt skolbyggnaderna Hus A och B.



Planteringar och staket vid Hus A och B.

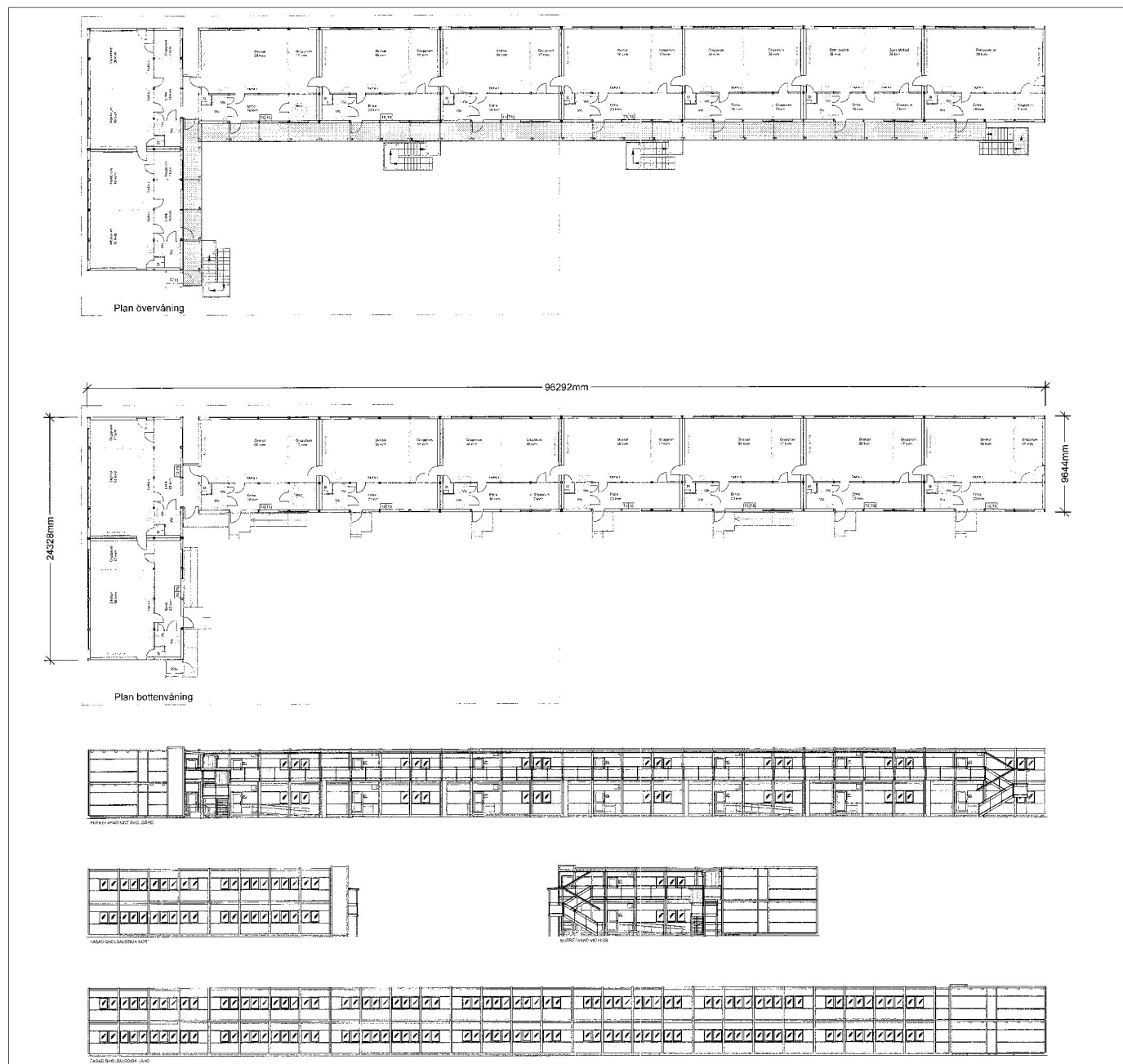


Entré Hus B.

3. Skolpaviljong

En skolpaviljong uppfördes 1994 på skolgårdens västra del. Denna ersattes 2016 av en ny provisorisk skolpaviljong som evakuering av Björnbodaskolan pga problem med inomhusmiljön.

Paviljongen uppfördes i två våningar med loftgångar av moduler från Expandia Moduler AB. Fasaderna är utförda av stående träpräglad panel med band av horisontella dropplåtar i grönt. Fönster är utförda utav platskarmar och dörrar av aluminium.



Nybyggnadsritningar, skolpaviljong från Expandia Moduler AB, 2016.

NULÄGE



Provisorisk skolpaviljong av moduler i två våningar uppförd 2016 mot parkmark.



Skolpaviljong med loftgång.



Skolpaviljon av moduler i två våningar.



Skolpaniljongen mot skolgård.

4. Fritidshem

1982 uppfördes ännu ett fritidshem på skolgårdens norra del. Byggnaden var av typen "Barnstugor 81/2 Typ II:7 utvidgat" efter ritningar från Stockholms stads fastighetskontors byggnadsavdelnings arkitektbyrå. Fritidshemmet är av liknande hustyp som 1976 års fritidshem intill (se 5. Fritidshem).

Byggnaden är uppförd i vinkel och placerad mot naturmarken i norr. Byggnaden står på gjuten grund i en våning och är klädd med grå lockpanel. Vardera sida är försett med ett burspråk. Sadeltaket är täckt med svart tvåkupigt betongtegel. Ett par dörrar har ersatts men bevarar huvudsakligen ursprungliga dörrar och fönster av trä.

Byggnaden är ett exempel på en de vanliga förekommande hustyperna för fritidshem som uppfördes under 1970- och 80-talen. Kännetecknande för byggnaderna var låga envåningslängor med flackt sadeltak med utstickande takfot, fasader av stående träpanel, franska fönster och fönster över hörnen. Andra exempel på denna eller liknande byggnadstyp finns i t ex Kasholmen 1 i Skärholmen, Båtholmen 2 och Stallarholmen 17 i Vårberg, Nyttä o nöje 1 i Bredäng och Griffeltavlan 2 och Blindfönstret 6 i Vällingby/Hässelby.



Franska fönster.dörrar med träpartier.



Fasader med burspråk.

NULÄGE



Fritidshem uppfört 1982 efter typhusritningar upprättade av Stockholms stads fastighetskontors byggnadsavdelnings arkitektkontor.



Fritidshemmet mot skolgården.



Franska fönsterdörrar och fönster runt hörn.



Fritidshemmet har placerats in mot den utsparade naturmarken på skolgården.

5. Fritidshem

1976 uppfördes ett fritidshem på skolgårdens norra del. Byggnaden var av typen "Barnstugor 75/ 4.75.30 ST" efter ritningar av Stockholms stads fastighetskontors byggnadsavdelnings arkitektbyrå.

Byggnaden är uppförd i vinkel på skolgårdens utsparade naturliknade mark i norr och står på gjuten grund i en våning och är klädd med grön lockpanel. Sadeltaget, med utstickande takfot, är täckt med svart tvåkupigt betongtegel. Byggnaden bevarar ursprungliga dörrar och fönster av trä. Ett vanligt drag för typhusen är de vanligen förekommande verandorna, ibland indragna i huskroppen, ibland med skärmtak.

Intill fritidshemmet står ett utedörr, troligen från byggnadstiden.

Byggnaden är ett exempel på en de vanliga förekommande hustyperna för fritidshem som uppfördes under 1970- och 80-talen. Ett annat exempel på hustypen finns i fastigheten Bankiren 3 i Bagarmossen.



Utedörr uppförd av typhusritningar i sammanhang med fritidshusbyggnaden.



Veranda med skärmtak.



Fasader av stående lockpanel och fönster av trä.

NULÄGE



Fritidshem uppfört 1976 efter typhusritningar upprättade av Stockholms stads fastighetskontors bygnadsavdelnings arkitektkontor.



Fritidshemmen har placerats in mot den utsparade naturmarken på skolgårdens norra del.



Typhus uppfört i vinkel.



Fönster och dörrar av trä.

6. Rödtoppan 1/Förskola

Förskola uppförd 1972 efter ritningar från Kjell Abramsons Arkitektkontor AB av typen “Barnstuga 4.71.20 S”.

Byggnaden har platt tak och står på en svartmålad gjuten grund och är klädd med blåmålad stående lockpanel. Fönster och dörrar är av trä. Framför entrén en kvist med skärmtak täckt av korrugerad plåt.

Annexbyggnaden tillhör en, under 1970-talet, vanligt förekommande daghemsbyggnad av standardtyp utarbetad av Kjell Abramsons arkitektkontor för Stockholms stad och kom att uppföras i olika storlekar. Hustypen karaktäriseras av låga trälängor med en ren och avskalad exteriör med stående träpanel och flacka tak i ett modernistiskt formspråk. Markerade skärmtak är ett återkommande drag.

Andra exempel på hustypen är t ex: Laxholmen 4 i Vårberg, Furuholmen 202 och Korsholmen 61 i Skärholmen samt Långsättra 2 i Sättra.

NULÄGE



Förskola uppförd efter typhusritningar av Kjell Abramsons Arkitektkontor 1972-73.



Veranda med skärmtak.



Fasader av stående panel och fönster av trä.

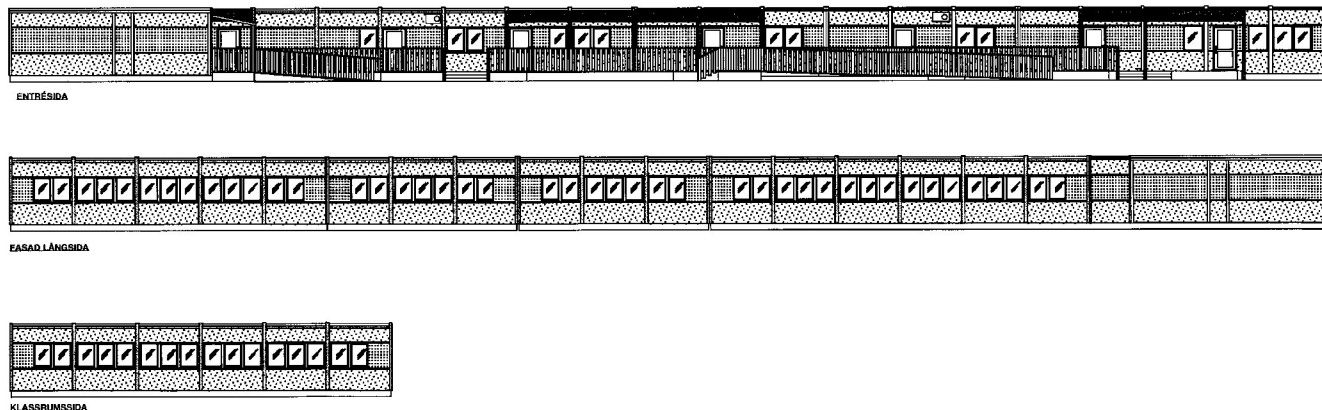


Uteförråd till barnstuga efter ritningar av Kjell Abramsons Arkitektkontor AB 1971.

7. Rödtoppan 1/Förskolpaviljong

Intill 1972 års barnstuga står en skolpaviljong för förskoleverksamhet med tillfälligt bygglov. Paviljongen ersatte 2007 ett daghem uppfört 1977 (av typen "Barnstugor 77/4 Typ IV 4:as" efter ritningar av Stockholms stads fastighetskontors byggnadsavdelnings arkitektbyrå samt HOB Arkitekt & huskonsult AB).

Förskolepaviljongen är uppförd i en våning av 23 st moduler från Expandia Moduler AB.



Relationsritning nybyggnad tillfällig förskolepaviljong av 23 st modler från Expandia Moduler, ritad av Joakim Beijbom, 2007.

NULÄGE



Tillfällig förskolepaviljong uppförd 2007.



Förskola av 23 moduler.



Paviljong med ramper av trä.



Väranda med skärmtak.

8. Rödtoppan 7/Daghem

Daghem uppfört 1977 uppfört av typhuset "Barnstugor 77/2 2 avd typ II:3" efter ritningar från Stockholms stads fastighetskontors byggnadsavdelnings arkitektbyrå (SFK).

Byggnaden står på gjuten svart grund och är klädd med vitmålad stående lockpanel. Sadeltak med svart tvåkupigt betongtegel. Fönster och dörrar är huvudsakligen ursprungliga av gulmålat trä. Huset har i huset indragna verandor.

Byggnaden är ett exempel på en de vanligt förekommande hustyperna för daghem som uppfördes under 1970- och 80-talen.

Daghemmet används idag i Björnbodaskolans verksamhet.



Uteförråd till barnstuga uppförd efter ritning upprättad av SFK 1977.

NULÄGE



Daghem hem typhusmodell med indragna verandor efter ritningar av SFK 1977.



Indragna veranda.



Fasader av stående panel och fönster av trä.



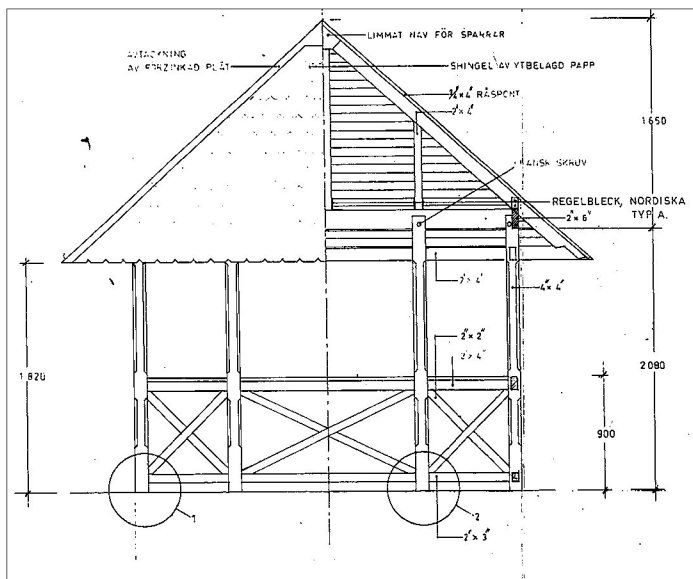
Franska fönsterdörrar och fönster runt hörn.

NULÄGE

Lekhus

I samband med uppförandet av skolan byggdes två lekhus med pyramidtak på skolgården. Lekhusen var typhus kallade "Lekstuga litt 29" och var ritade av arkitekt Jan Gezelius. Tyvärr har lekhusen rivits.

Lekhusets arkitekt Jan Gezelius (1923-2016) var en erkänd svensk arkitekt. Han var under 1960-talet anställd som ansvarig på Stadsbyggnadskontorets parkförvaltning i Stockholm. Han kom att arbeta på egen hand och fick flera uppdrag huvudsakligen villor och fritidshus men har även utfört fler uppdrag med utformning av skolgårdar. Gezelius produktion av byggnader har uppmärksammats både i Sverige och utomlands.



Nybyggnadsritning till lekhus av Jan Gezelius.



På skolfastigheten Laxholmen 4 i Värberg finns ett lekhus av arkitekten Jan Gezelius bevarat.



Lekhusen vid Björnbodaskolan har rivits. Foto: Stockholms stadsmuseum, 2017.

NULÄGE

Uteförråd

På skolområdet är fler uteförråd uppförda vid olika tider. Förråden uppfördes ofta efter typhusritningar och är karaktäristiska 1970- och 80-talens förrådsbodar.



Uteförråd vid fritidshemmen på Skogsnävan 1.



Uteförråd med stående panel. Okänt byggår.



Pumphus med liggande och stående panel med pyramidtak täckt shingel. Okänt byggår.



Utlämningsbod uppförd 1982 efter ritningar av Stockholms Parkförvaltning.



Uteförråd med locklistpanel och pulpettak. Okänt byggår.

KULTURHISTORISKA VÄRDEN

Skolan som en samhällsspegel

Skolbyggnader berättar om olika tiders samhällsideal och synen på barn och undervisning och är en viktig byggnad i lokalsamhället. Skolbyggnader speglar den tid den byggdes både till sitt planering och innehåll men återspeglar även de arkitekturideal som rådde då de uppfördes.

Skolhus har vanligen ritats av väl kända arkitekter och haft en central plats i samhället. 1960- och 70-talen skolor avspeglar nya undervisningssätt och uppfördes i bostadsområden som snabbt växte upp runt Stockholm och är tydliga vittnesbörder om den tid då de byggdes.

Skolan i stadsdelen Vinsta

Björnbodaskolan planerades som en del av stadsdelens utbyggnad under 1970-talet och är en central byggnad det samtida småhusområdet i Vinsta som speglar områdets utbyggnadsperiod och bedöms ha ett värde som en del av samhällets sociala och arkitektoniska uppbyggnad. Skolhuset tillsammans med den samtida omgivande bebyggelsen visar på ett tydligt sätt de stilideal som rådde i tidsepokens bostadsmiljöer och speglar områdets utbyggnadsperiod.

Björnbodaskolan - en representativ 1970-talskola

Den låga skolbyggnaden med fasad av kalksandsten och horisontala tak- och fönsterband är typisk för 1970-talets bebyggelse och utformning av tidens skolhus och bedöms omfattas av arkitekturhistoriska värden. Skolbyggnaden är till sin tidstypiska moderna arkitektur välbevarad med ursprungliga entrépartier med skärmtak och fönster och har arkitektoniska värden.

Dag- och fritidshem som en samhällsspegel

Dag- och fritidshembyggnaders speglar välfärdssamhällets framväxt och hur samhället vid tiden löste behovet av lokaler för det ökade offentliga omhändertagandet av barn och är ett inte oväsentligt uttryck för Stockholms utveckling och har samhälls- och socialhistoriska värden.

Dag- och fritidshem vid Björnbodaskolan i Vinsta

Skolanläggningens dag- och fritidshemsbyggnader visar på ett tydligt sätt hur ändrade behov för skol- och fritidsverksamheten lösts med permanenta och tillfälliga skolpaviljonger.

Tidstypiska dag- och fritidshem

De fyra daghems- och fritidshemsbyggnaderna vid Björnbodaskolan är välbevarade tidstypiska exempel på 1960-1980-talets typhus för dag- och fritidshem och uppvisar en provkarta på 1970- och 1980-talets dag- och fritidshemsbebyggelse.

Dag- och fritidshemspaviljongerna vid Björnbodaskolan är välgestaltade och huvudsakligen bevarade i ursprungligt skick och utgör goda exempel på tidens typhus för dag- och fritidshemsbyggnader ritades av Stockholms stads fastighetskontors byggnadsavdelnings arkitektbyrå och Kjell Abamsons Arkitektkontor AB.

Skolgårdens miljöskapande värden

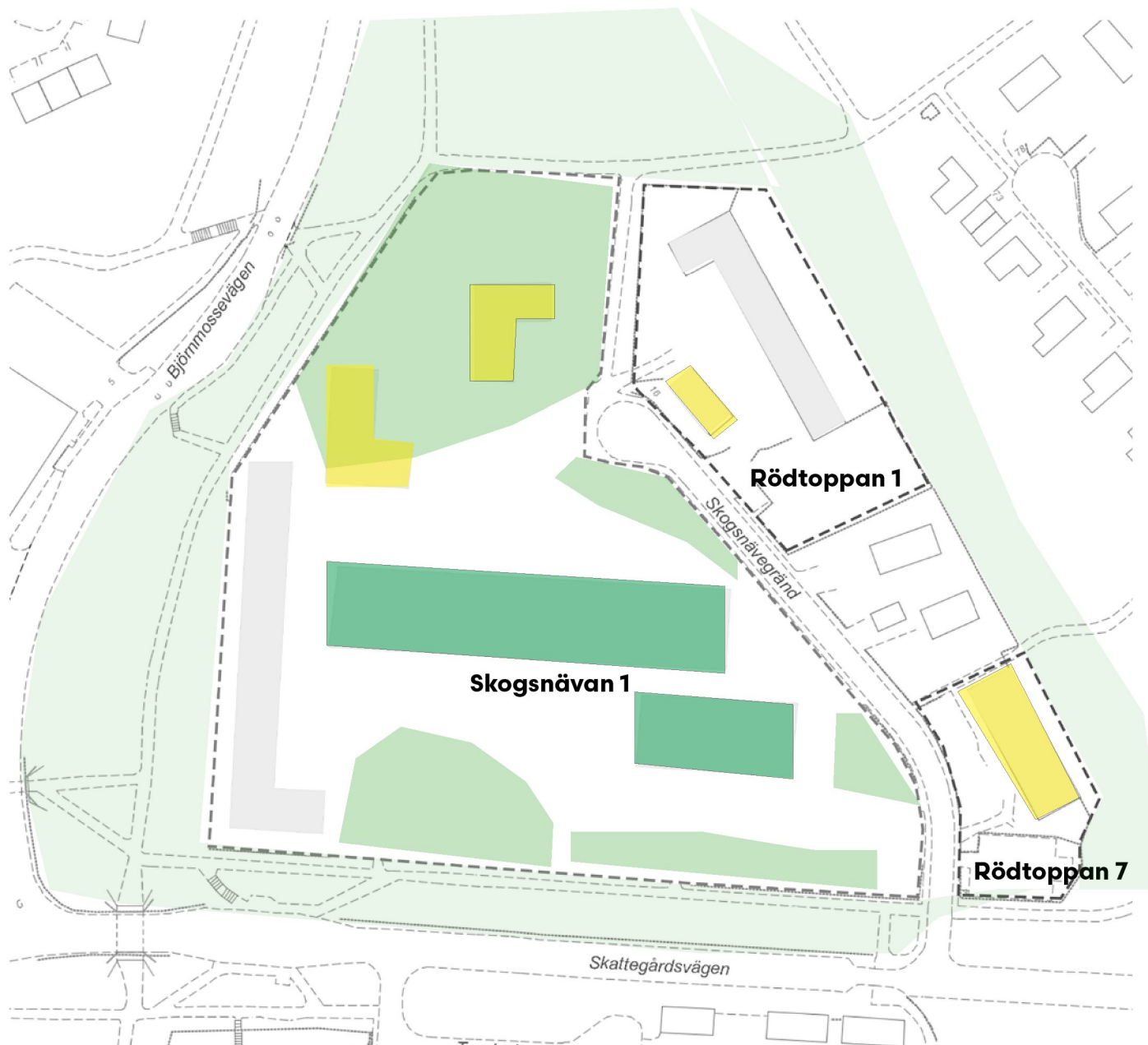
1976 och 1982 års skolpaviljonger har en placering i skolområdets utspärade naturmark som är karaktärsskapande och har upplevelsemässiga värden.

Skolområdets uteförråd är i fler fall uppförda i sammanhang med skolpaviljongerna efter typhusritningar. Flera är välbevarade sedan byggnadstiden och har vissa miljöskapande värden.

Skolgårdens utspärade naturmark och växtlighet samt större idag stora uppväxta träd planerade under 1970-talet är väsentliga för skolgårdens och stadsdelens planeringshistoriska och upplevelsemässiga värden.

De intill skolbyggnaderna anlagda kullerstenskanterna med planteringarna och staket hör till skolans ursprungliga detaljer och bidrar till skolbyggnadens upplevelsemässiga värden.

KULTURHISTORISK KLASSIFICERING



Byggnader som bedöms vara en synnerligen värdefull byggnad som motsvarar kraven för byggnadsminnen i kulturminneslagen.

Byggnader som bedöms motsvara kraven för särskilt kulturhistorisk värdefull byggnad.

Björnbodaskolan bedöms vara en välbevarad skolbyggnad typisk för 1970-talets skolbyggnader och en central byggnad som bidrar till stadsdelens karaktärsdrag.

Byggnader som bedöms ha en positiv betydelse för stadsbilden och/eller har ett visst kulturhistoriskt värde.

Välbevarade och tidstypiska typhus för dag- och fritidshem från 1970- och 80-talen. Karaktäristiska för SFK's och Kjell Abramsons Arkitektkontor.

Byggnad som inte kan hänföras till någon av ovanstående kategorier.

2007 och 2016 års skolpaviljonger bedöms inte omfattas av några särskilda kulturhistoriska värden.

Utsparat natur och karaktärskapande träd.

Omgivande grönstråk med gångvägar och karaktärsskapande träd.

ATT TILLVARATA OCH UTVECKLA

Att tillvarata

Kulturhistoriskt värdefull bebyggelse ska bevaras och vårdas. Rivning av Björnbodaskolan och värdefulla paviljonsbyggnader medför att karaktärsskapande och viktiga byggnader som speglar områdets utbyggnadsperiod försvinner vilket minskar områdets läsbarhet. Kulturhistoriskt intressanta paviljonsbyggnader för dag- och fritidshem är genom ändrade och utökade behov idag en mer eller mindre hotad byggnadskategori. Rivning av de värdefulla paviljongerna minskar förståelsen för en social-, samhälls- och arkitekturhistorisk företeelse i området men försvagar även förekomsten av årsring som utgörs av dag- och fritidshemsbyggnader från 1970-80- talen i Stockholm.

Ett förslag att tillvarata befintlig värdefull bebyggelse och utveckla platsen med väl placerade byggnader är att föredra.

Att utveckla

Ny bebyggelse bör planeras med ett medvetet förhållningssätt till den befintliga bebyggelsen och stadsdelens särart vad avser topografi, skala, höjder, placering, volymer, material och färgsättning.

Vid nybyggnad på fastigheten ska den nya bebyggelsens infogas varsamt och utformas omsorgsfullt med hög kvalitet. Hänsyn ska tas till platsens förutsättningar och inordna sig till angränsande bebyggelse och naturvärden. Skolor och förskolor har i Stockholm hög prioritet vad avser utformning och kvalitet och ska bidra till att skapa identitet.

Väsentligt är att skolgårdens utspärade naturmark med växtlighet och karaktärsskapande träd bevaras och skyddas vid ny bebyggelse. En inventering och inmätning av träd bör utföras.

KÄLLOR

Litteratur och rapporter

Områdesprogram, Vällingby (Grimsta, Kälvesta, Nälsta, Räcksta, Vinsta, Vällingby), Stadsbyggnadskontoret 1997

Annika Olsson, Victoria Bergström, Fritidshemmets fysiska miljö, examensarbete lärarprogrammet Kalmar universitet, 2008

Parkplan Hässelby-Vällingby, Del 1, Strategier för utveckling av parker och naturområden, Stockholms stad, 2015

Skolhuset som en samhällspegel - Lärarhandledning, Riksantikvarieämbetet/Sörmlands museum, 200+

Stockholm utanför tullarna, Nittiosju stadsdelar i ytterstaden, Värnamo 2003

Översiktsplan för Stockholm, 2018

Arkiv

Stockholms stadsbyggnadskontor, handlingar och ritningar

Stockholms stadsmuseum, Inventering ytterstadsprojekt, Dag- och fritidshemsbyggnader i Stockholms ytterstad, Arbetsmaterial uppdaterad 2012-10-30

Internet

Bebyggelseregistret, Riksantikvarieämbetet, www.bebyggelseregistret.raa.se

wikipedia, fritidshem/daghem/Jan Gezelius, 2018-10-22