

Fagersjö

Kulturmiljöanalys

2021-03-09 / White arkitekter AB

white



Innehåll

INLEDNING	6
HISTORIK	8
KARAKTÄRISERING OCH VÄRDERING	26
KÄLLOR	42

Objekt	Beställare	Omslagsbild	Ansvarig	Handläggare	Medverkande
Objekt: Fagersjö	Familjebostäder	Fagersjö sett över Magelungen, 1960-tal.	Annika Andersson <i>Bebyggelseantikvarie</i> White Arkitekter AB Östgötagatan 100, Stockholm Tel. +46 8 402 26 33 annika.andersson@white.se	Fredrik Petersson <i>Arkitekt</i> fredrik.petersson@white.se	Paulina Virta <i>Bebyggelseantikvarie</i> paulina.virta@white.se
Kommun: Stockholm					
Landskap: Södermanland		Källa: Svenska Bostäder			
Län: Stockholms län					

white



På flygbilden från 1965 syns skolan med omgivande dåvarande paviljonger och hur skolgården sträcker ut sig ned mot sjön och promenadstråket. På bilden syns även den ursprungliga centrumanläggningen med panncentralen och hur gränsen mellan skola och centrum flyter samman. Skolan och centrumet med social- och kommersiellservice bildar således kärnan i området. Bilden visar även trafiklösningen på ett tydligt sätt med matargator och gårdarna mellan husen med parkeringsytor och grönska. Mellan kvarteren bevarades vegetation och stadsdelen ligger inbäddad bland grönska enligt tidens ideal. Bildkälla: Stockholms länsmuseum





Inledning

BAKGRUND OCH OMFATTNING

Antikvarierna på White arkitekter har givits i uppdrag av Familjebostäder att utföra en kulturmiljöanalys för del av Fagersjö.

Kulturmiljöanalysen har föregåtts av ett platsbesök som genomförts under februari 2021.

Samtliga fotografier är tagna av White arkitekter om inte annat anges. Bilder från White arkitekter är upphovsrättskyddade och får endast användas efter tillstånd från det aktuella uppdragets uppdragsledare.

SYFTE

Dokumentet Kulturmiljöanalys är ett verktyg att använda inför planläggning samt under förprojekterings- och projekteringsfasen då en byggnad eller ett område ska genomgå förändringar.

Dokumentet syftar till att ge en bakgrund till varför ett område har utvecklats som det gjort, vilka karaktärsdrag, värden och berättelser som är bärande.

KULTURHISTORISK KARAKTÄR ELLER VÄRDE?

I plan- och bygglagen (PBL), som reglerar hur vi bygger, görs en skillnad mellan karaktär och kulturhistoriskt värde.

Karaktären är det vi upplever när vi rör oss i en miljö, t.ex. byggnadernas placering och arkitektoniska utformning. Det kulturhistoriska värdet är istället det vi kanske inte direkt ser, utan det som ligger till grund för varför bebyggelsemiljön eller byggnaden ser ut som den gör.

För att tydliggöra skillnaden mellan karaktär och värde kan följande exempel ges:

När du tittar på en tavla utgör ramen, motivet och tavlans skick tillsammans dess karaktärsdrag. Värdet däremot ligger i om du tycker att motivet är vackert, vem som har målat tavlan samt tavlans proviniens.

Karaktärsdragen som beskrivs i denna utredning är förknippade med PBL 2 kap 6 § samt PBL 8 kap 17 §. För beskrivning av bebyggelseområdes karaktärsdrag används Boverkets Checklista karaktärsdrag som utgångspunkt.

Det kulturhistoriska värdet som beskrivs i denna utredning hanteras i PBL 2 kap 6 § samt PBL 8 kap 13 och 17 §§.

VAD ÄR KULTURHISTORISKT VÄRDE?

Bebyggelseområdes kulturhistoriska värde hänvisar till flera delar i PBL, bl.a. PBL 2 kap 6 § samt PBL 8 kap 13 och 1 §§. Det är dock inte fastställt vare sig i lagtext eller rättspraxis vad kulturhistoriskt värde är.

Värderingen i denna rapport utgår från en modell framtagen av Riksantikvarieämbetet. Modellen beskrivs i boken *Kulturhistorisk värdering av bebyggelse* av Axel Unnerbäck. Modellen bygger på att det kulturhistoriska värdet är uppbyggt av dokumentvärden, upplevelsevärden och förstärkande värden.

FÖRFATTNINGSSKYDD

Lagstadgat skydd enligt plan- och bygglagen (PBL)

Aktuella detaljplaner inom utredningsområdet är Förslag till stadsplan för del av stadsdelen Fagersjö PI 5273A och Kv Mätstickan och Mätkedjan m m i stadsdelen Fagersjö S Dp 2002-13293-54. Några bestämmelser för skydd- och varsamhet gällande kulturvärden finns inte.

ÖVRIGA STÄLLNINGSTAGANDEN

Stockholm stadsmuseums klassificering

Den äldre bebyggelsen inom utredningsområdet är klassificerade i Stockholms stadsmuseums klassificeringskarta. Vilket innebär att museet tillsammans med Kulturnämnden har gjort en bedömning om byggnadernas kulturhistoriska värde.

Distanstuben 1-6, Vinkelspegeln 2-4 och Mätstålen 1 har grönmarkerats. Det innebär att fastigheten med bebyggelse bedöms vara särskilt värdefull från historisk, kulturhistorisk, miljömässig eller konstnärlig synpunkt.

Vinkelspegeln 1 tillsammans med Mätkedjan 2, Mätbandet 1, Mätpinnen 1-2 och Mätkilen 1 har gulmarkerats vilket innebär att bebyggelsen bedöms ha positiv betydelse för stadsbilden och/eller ha visst kulturhistoriskt värde.

Klassificeringen är inte juridiskt bindande utan en vägledning för i kulturhistoriskt värde för bebyggelse i Stockholm.

Stadsmuseets inventering 2008

2008 inventerades bebyggelsen i stadsdelen Fagersjö. Syftet med inventeringen är dels att den ska ligga till grund för en kulturhistorisk klassificering av all bebyggelse uppförd före 1990, dels att tillgängliggöra information om Stockholms ytterstads bebyggelse.



Utsnitt ur Stockholm stadsmuseums klassificeringskarta. Kartan visar hur bebyggelsen inom utredningsområdet har klassificerats.

GRADERING AV EN BYGGNADS KULTUR- HISTORISKT VÄRDE

I denna utredning graderas byggnaderna enligt en fyrgradig skala:

Blå - Särskilt värdefull byggnad, en byggnad med så stora kulturhistoriska värden att den inte bör rivas. Byggnaden bör bedömas omfattas av PBL 8 kap 13 §.

Grön - Kulturhistoriskt värdefull byggnad som bidrar till platsens historia. Byggnaden bör bedömas omfattas av PBL 8 kap 17 §.

Gul - Byggnad med visst värde eller miljöskapande värde är en byggnad som främst bidrar till platsen med sin gestaltning. Bör bedömas omfattas av PBL 8 kap 17 §.

Grå - Byggnad utan betydande kulturhistoriskt värde behöver inte omfattas av PBL 8 kap 17 §.

Historik

FAGERSJÖS VILLASTAD

Stadsdelen Fagersjö, har fått sitt namn efter det vackra läget vid sjön Magelungen. Marken hörde tidigare i huvudsak till Farsta gård men köptes vid seklet 1900 av två affärsmän som avsåg att uppföra en exklusiv förstad, Södertörns Villastad. Dock kom endast ett fåtal av villorna att uppföras, främst längs Fagersjövägen, norr om järnvägen samt utmed stranden vid Magelungen. Fagersjö station förlades öster om järnvägen, strax söder om korsningen Magelungsvägen och Fagersjövägen och togs i bruk 1903.

År 1912 såldes den resterande marken vidare till Stockholms stad. Stadsdelen Fagersjö bildades således 1926 men fick sin nuvarande gränsdragning 1956. Planeringen för den vidare exploateringen av Fagersjö inleddes under början av 1950-talet men det dröjde fram till 1960-talet innan området bebyggdes. I den första stadsplanen eftersträvades en tydlig arkitektonisk åtskillnad mellan den äldre villamiljön och den nya hyreshusbebyggelsen. Stadsplanen fastställdes 1960 och signerades av stadsplaneavdelningens chefsarkitekt Torsten Westman. En del av den äldre villabebyggelsen revs till förmån för den nya storskaliga bebyggelsen.

1960-TALETS BEBYGGELSE

Under 1950-talet rådde bostadsbrist i Sverige. Trångboddheten var bland den högsta i Europa och bostadsstandarden bland den lägsta. Människor flyttade in till städerna för att arbeta i industrin. Stora investeringar gjordes på utbyggnad av staden, präglade efter nya stadsplaneideal. De nya stadsdelarna uppfördes med människan som kollektiv i centrum, med bra bostäder, gemenskap, god service och tillgång till kultur, rekreation och motion. Stor omsorg lades på landskaps-, park- och gårdsarkitekturen för att skapa den goda och moderna miljön där människor skulle trivas. Bilismen blev en centralfråga inom efterkrigstidens stadsplanering till följd av det ökade antalet personbilar och höga antalet trafikolyckor. Under 1950- och 60-talet växte därför en debatt om trafik-säkerhet. Trafiksystemen behövde anpassas till massbilismen

och i nya stadsbyggnadsprojekt, vilket i flera fall resulterade i en konsekvent trafikseparering.

Fagersjös hyreshusbebyggelse

Den nya bostadsbebyggelsen i området uppfördes på initiativ av Svenska bostäder. Utbyggnaden skedde mellan 1961 och 1966 och kom att omfatta 8 punkthus och ett 20-tal lamellhus. Byggnaderna ritades av Sverker Feuk för Svenska bostäder och landskapsarkitekten var Svenska bostäder.

Lamellhusen uppfördes i tre våningar med eller utan sockelvåning med fasader av ädelputs och sadeltak i rött tegel, gavlar i gult fasadtegel och portar i teak. Byggnaderna placerades kring Ejdvägen och Gräsandsvägen. Lamellhusen placerades varsamt i terrängen och uppfördes enligt ett varierat planmönster, delvis grupperade kring en stor gård, delvis parallellt ställda och några ställda i rät vinkel mot mötande bebyggelse. Förgårdar ramade mestadelen av husen och på gårdarna mellan husen samsades strukturerande grönytor och parkeringsplatser.

Strax öster om lamellhusen uppfördes de 9 våningar höga punkthusen längs med Havsörnsvägen. De fick fasader i puts och flacka plåtklädda tak, indragna balkonger och portar i teak. Med sin placering på höjdstreckningen annonserade de Fagersjö på avstånd liksom det småskaliga stadsdelscentrum som fram till 2006 låg vid Havsörnstorget. Punkthusen placerades liksom lamellhusen varsamt på en höjdstreckning. Kring punkthusen skapades parktytor av mer naturlig karaktär och i anslutning till husen plana parkeringsytor.

Bebyggelsen omgavs av kuperade grönområden med lövträd, tallar och blottade bergsknallar som delade upp kvarteren. Fotgängare kunde genom tvärgående gångstråk ta sig ned till centrum och skolan genom passager och undgick därmed kontakt med trafiken. Stödmurarar i granit skapade rumsbildningar som förövrigt blev ett genomgående inslag i hela området.

Centrum och socialservice

Stadsdelscentrumet fick namnet Havsörnstorget och öppnades 1962. Centrumbebyggelsen ritades av Sverker Feuk och uppfördes gult tegel. Centrumet inhyste bland annat barn-avårdscentral, konditori, kemptvätt, Konsum, församlingslokal och tvättstuga för områdets boende. Med Farsta centrum på nära håll ansågs det inte behövas mer än enstaka affärer i centrumet. Centrumet förlades mellan punkthusen och lamellhusen i en dalsänka. I anslutning till centrumet byggdes även en panncentral som försåg hyreshusen med värme och varmvatten. I typisk folkhemsanda byggdes Fagersjöskola alldeles intill centrumet och parkmiljön. Skolbyggnaden blev klar 1964 med tillhörande provisoriska paviljonger. Den permanenta skolbebyggelsen ritades av Carl-Ivar Ringmar och uppfördes liksom centrumbebyggelsen i gult fasadtegel växelvis med putsade ytor. Väster om centrumet och söder om lamellhusen byggdes under 1960-talets början den första förskolan. Två lekskolor vid Ejdvägen och gräsandsvägen tillkom samt ett fritidshem i ett av husen på Skrakgränd.

År 1963, när utbyggnaden av Fagersjö pågick, lades Nynäsbanans station ned. Det gamla stationshuset revs 1965 och tåget ersattes med matarbuss.

SENARE TILLKOMMEN BEBYGGELSE

I den västra delen av Fagersjö uppfördes i småstugebyråns regi mellan åren 1967–1970, tre radhusområden i två enkla-ver öster om lamellhusen. Radhusen byggdes i två våningar med putsade fasader, med Jon Höjer och Sture Ljungqvist som arkitekter. Ytterligare åtta atriumradhus uppfördes i området mellan 1973–1975 och ritades av Anders Diös AB.

Med tiden kompletterades Södertörns villastad med modern villabebyggelse. I övrigt har förändringarna varit få i området, utom under 2000-talet då centrumet revs för att ge plats åt tre punkthus. Två områden med serviceinrättningar uppfördes istället längs södra delen av Magelungsvägen.



Punthuset placerade på höjdparter. Stödurarar är ett genomgående inslag i området. Parkeringsplatser framför husen och inbyggda garage vittnar om bilens centrala roll. Bild: Svenska bostäder.



Vy mot punkthuset som med sina vertikala huskroppar markerar stadsdelen. Bild: Svenska bostäder.



Lamellhusen under 1960-talet. Äldre vegetation har bevarats. Grönytor omger bebyggelsen och gångstråk. Bild: Svenska bostäder.



Fagersjö's småskaliga stadscentrum som erbjöd kommersiell och social service till de boende.



Bilden visar centrum- och skolbebyggelsen följer landskapets form med sina låga volymer. I fonden reser sig punkthusen på höjdparter och markerar ut centrumområdet. Bild: B. Höglund i Fagersjö i 100 år



De nya hyreshusen möter den äldre bebyggelsen förlagd i sjönära läge. På bilden syns även den första förskolans uppbrutna volym. Bilden är från 1980-talet. Bild: Maria Mäklare publicerad i Fagersjö i 100 år.



Bilden illustrerar den typ av service som förlades i centrumet. Utöver de i bilden angivna verksamheterna fanns även bageri, kemptvätt, tvättstuga och BVC. Bild: Svenska bostäders tidskrift.



Vykort som visar Fagersjös stationshus från 1903. Med fasader i fjällpanel fick den en nationalromantisk prägel.

FOLKHEMMET OCH REKORDÅREN

Efter andra världskriget startade välfärdsbygge i Sverige som även kom att kallas folkhem. En av grundpelarna var att skapa sunda och ändamålsenliga bostäder för alla. Syftet var att få bukt med trångboddhet och bostadsbrist. Byggnad fick dock inte fart förrän i slutet på 1950-talet, då produktionen av bostäder ökade allt mer. Det berodde främst på att bostadsbyggandet övergick från hantverksmässig och mer småskaligt byggande till industrialiserad och storskaligt.

Folkhemsarkitekturen präglas av omsorgsfull och småskalig enkelhet i gestaltningen samt grannskapstanken i den övergripande stadsplaneringen. Samtidigt fanns sociala och politiska ambitioner. Bebyggelsen anlades efter samma mönster, med bebyggelse kring tunnelbanestation, avgränsade från varandra genom grönområden, som öar omgivna av naturen. Folkhemsperiodens byggnadsgestaltning präglas av mjukare linjer och rikare material- och färgval. Terränganpassning och husgrupperingar kring grönskande innergårdar, där en del av den ursprungliga växtligheten bevarades är typiska för folkhemsarkitekturen.

Det mer storskaliga och industrialiserade byggande fick sitt genombrott under rekordåren från 1960-talets mitt. Stadsplaneidealet byggde vidare på grannskapsplaneringen men stadsdelarna blev mer utpräglade och uppförandet av den storskaliga bebyggelsen innebar större ingrepp i mark

som ofta plansprängdes. Ett nytt formspråk introducerades med de prefabricerade materialen och nya material introducerades.

STADSPLANEIDEAL; TUNNELBANESTAD

Stockholms expansion under 1940- och 1950-talen inspirerades till stor del av den engelska grannskapsplaneringen med ledord som Neighborhood planning och Community centers. Ett stadsplaneideal som växte fram ur funktionalismen men baserades även på sekelskiftets trädgårdsideal där bostäder, arbetsplatser och social service integrerades i mindre enheter. Tanken var delvis att främja social gemenskap och forma den demokratiska medborgaren. Tunnelbanenätets utbyggnad skapade förutsättningar för byggandet av nya stadsdelar i stor skala. Till programmet "Det framtida Stockholm" från 1945 utarbetades en schemaplan för ett idealt förortssamhälle för ca 10 000 invånare, med ett relativt tätt stadsmässigt centrum med högt exploateringsstal och folkskola och längre ut bebyggelse i avtagande skala. I dessa områden skulle även finnas förskola. Gångvägar och parkstråk skulle göra det möjligt för alla att nå centrum utan att komma i kontakt med biltrafik. Programmet bildade en grund för ett mera ingående planarbete som utkristalliserades i 1952 års Generalplan för Stockholm. Dessa idéer utvecklades ytterligare under 1950-talet och resulterade i den självförsörjande så kallade ABC-staden.



Punkthuset vid uppförande. Svenska bostäder



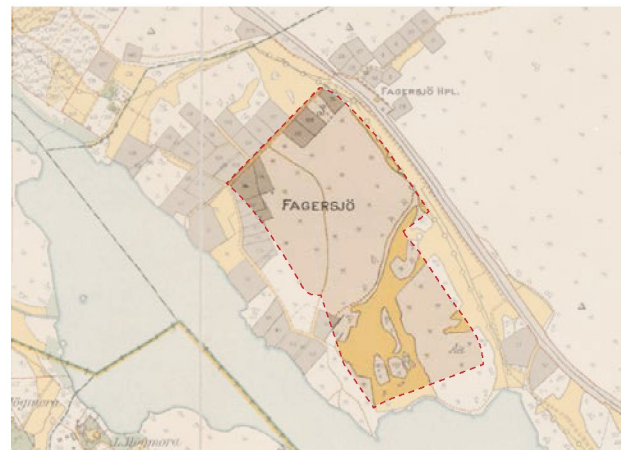
Punkthuset vid uppförande. Svenska bostäder

Områdets utveckling



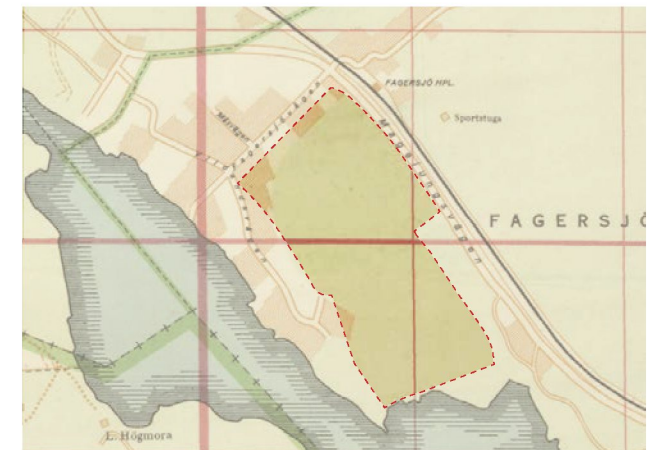
1849 - Häradskartan (Stockholms Stadsmuseum)

Området är obebyggt, men avgränsas redan av vägar och topografi.



1934 (Stockholmskällan)

Avgränsade tomter i områdets norra del.



1944 (Stockholmskällan)

Ingen förändring mot 1934



1950 - Flygbild (Lantmäteriet)

Ingen bebyggelse inom området 1950 - inget byggdes på tomterna från 1934.



1951 - Ekonomiska kartan (Lantmäteriet)

Friliggande bebyggelse på tomterna i norr, annars obebyggt.



1954 (Stockholmskällan)

Ingen synlig förändring inom området.



1956 (Stockholmskällan)



1972 (Stockholmskällan)



1975 - Flygbild (Lantmäteriet)

Ingen synlig förändring inom området.

60-talsbebyggelsen på plats, bostäder skola och handel.

60-talsbebyggelsen syns klart i flygbild.



1976 (Stockholmskällan)



1981 - Ekonomiska kartan (Lantmäteriet)



1996 (Stockholmskällan)

Ingen synlig förändring

Ingen synlig förändring

Ingen synlig förändring

2021- Områdeskarta (White)

- Tre tillkomna punkthus mot Havsörnsvägen har tillkommit, ersätter tidigare bebyggelse.
- Nya skolpaviljonger ersätter gamla på södra skolgården.
- Mindre komplementbyggnader, sophus, miljöstationer etc har tillkommit in anslutning till flera av bostadshusen.

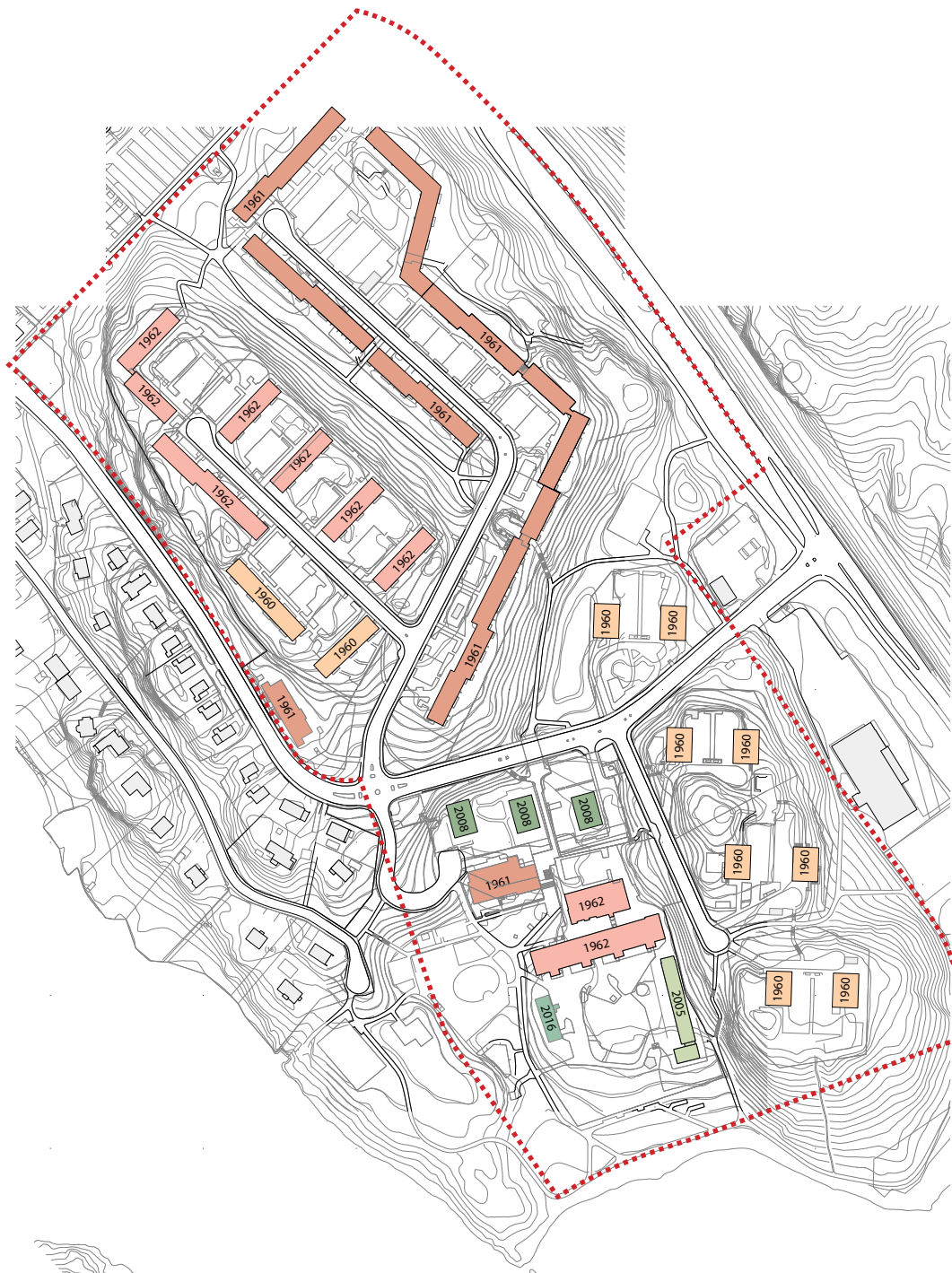


Bygglovsår

Kartan visar de år bygglovsritningar inkom för respektive byggnad. (Då färdigställande och byggtid inte framgår av stadsbyggnadskontorets bygglovsarkiv.)

Huvuddelen av området byggs under 1960-talet och är principiellt oförändrat sen dess. Dessa bygglov inkom mellan 1930 och 1962 (orange-rosa färgskala).

Nyare tillägg som finns i området idag kommer på 2000-talet, varav de tre punkthus som ansöktes om bygglov 2008 är de mest markanta. Mer eller mindre temporära paviljonger försvinner och tillkommer på skolgården åt söder efterhand som temporära bygglov går ut.



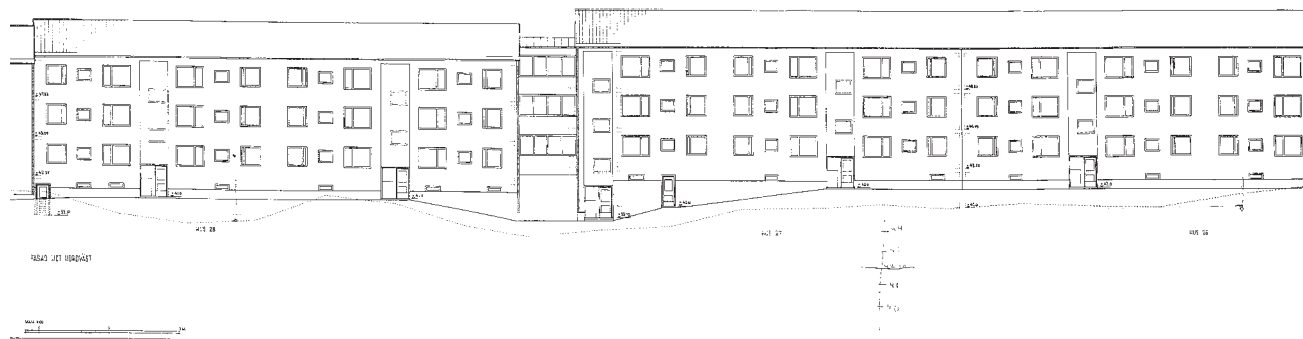
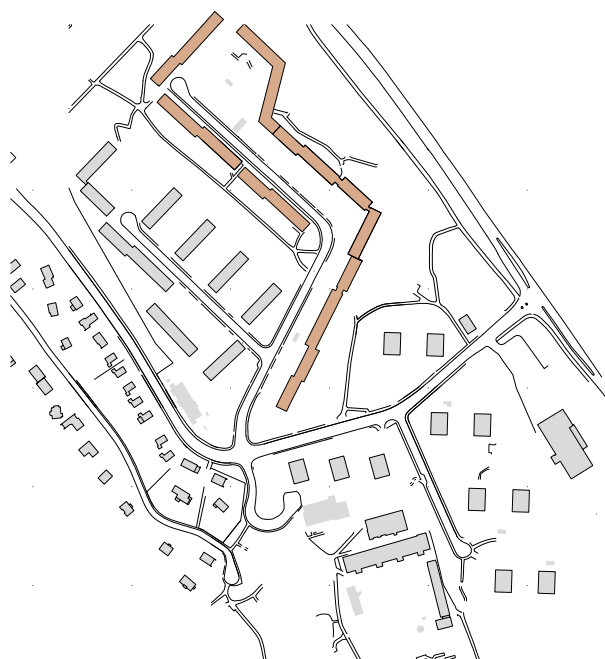
Distanstuben 1-6 (1961)

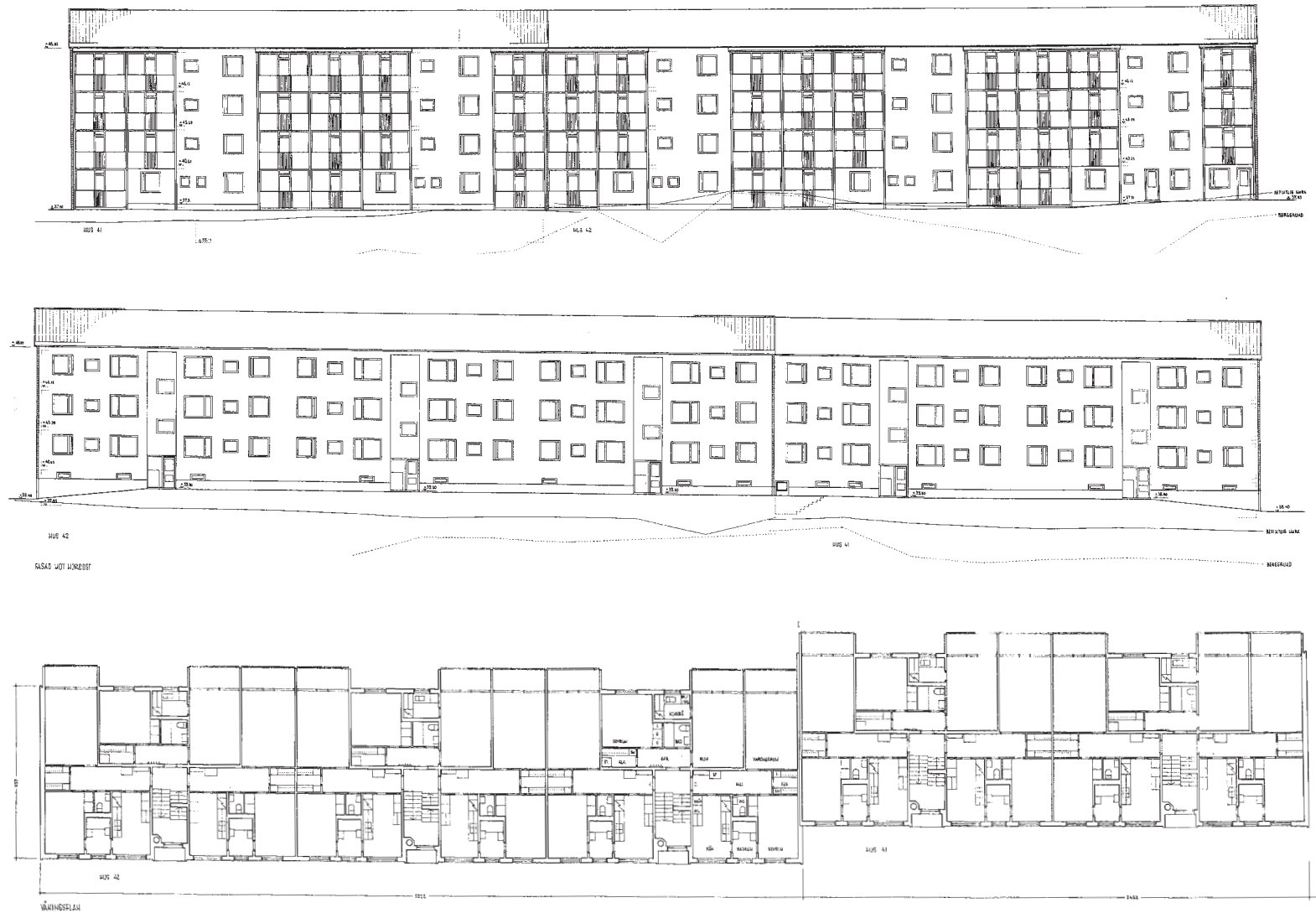
Arkitekt: Sverker Feuk

Byggår: 1961

Övergripande byggnadsförändringar

- 1987 - Inglasning av balkonger
- 1993 - Fasadändring uteplats
- 2002 - Stambyten





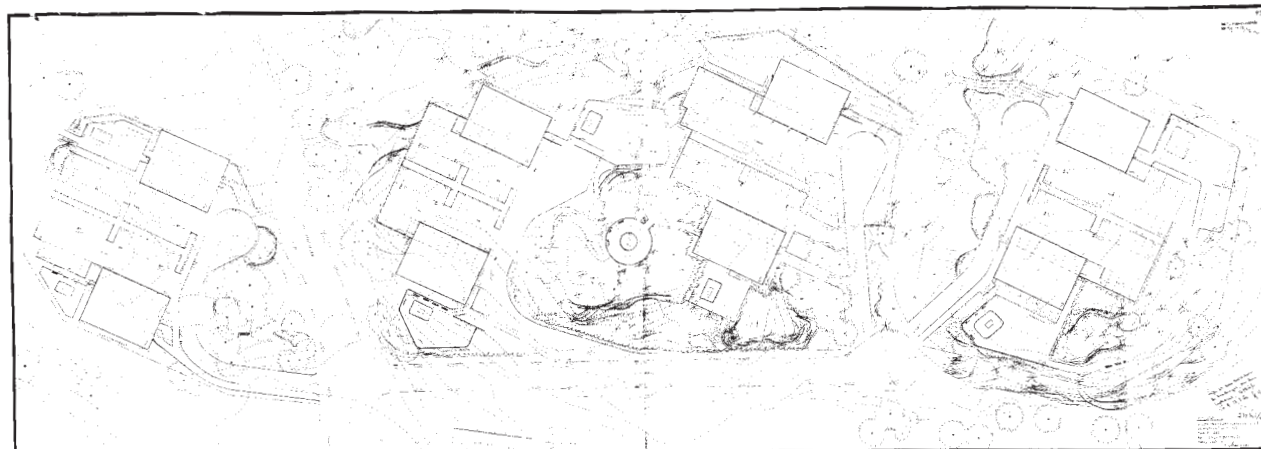
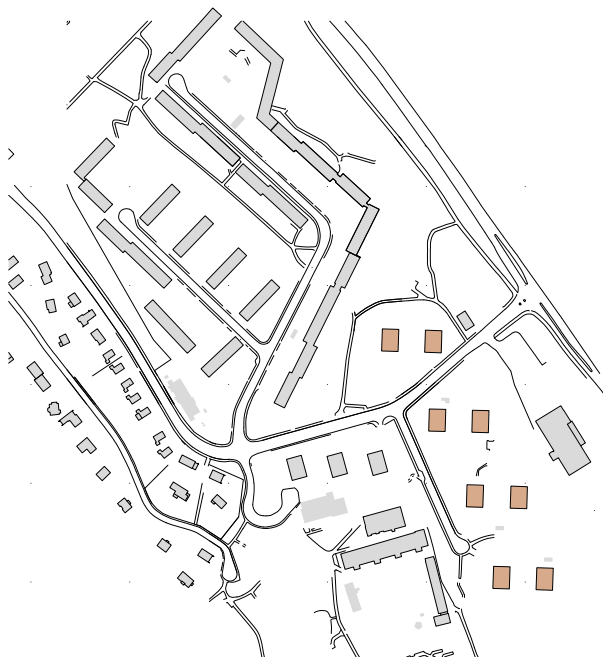
Mätbandet / Mätpinnen / Mätkilen (1960)

Arkitekt: Sverker Feuk

Byggår: 1960

Övergripande byggnadsförändringar

- 1987 - Inglasning av balkonger
- 1997 - Omfärgning balkongfronter



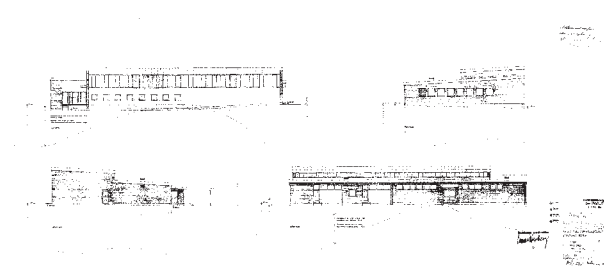
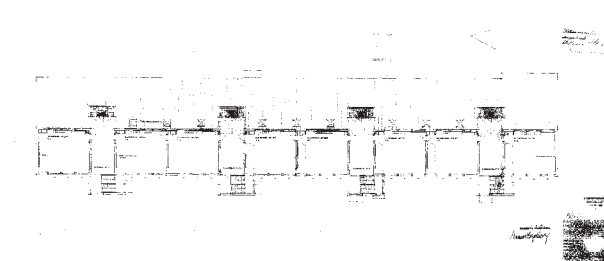
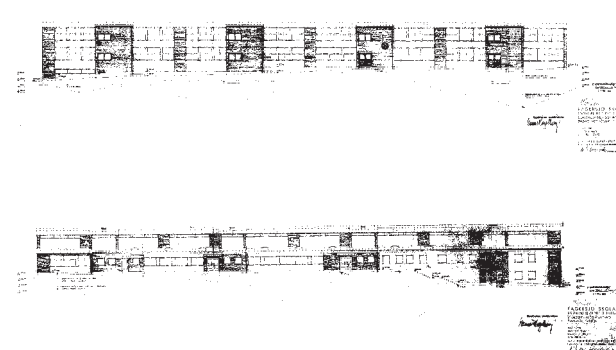
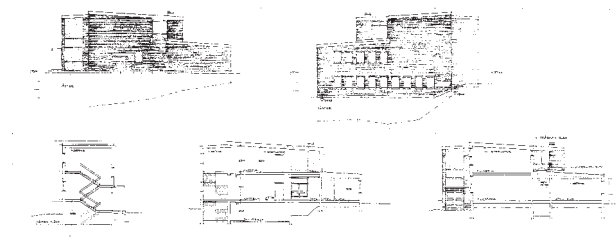
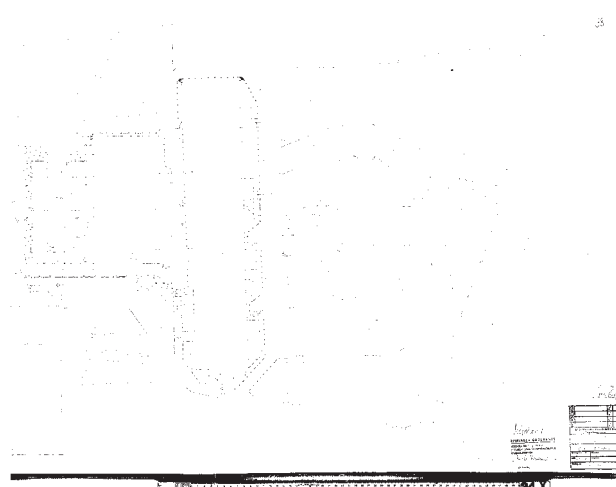
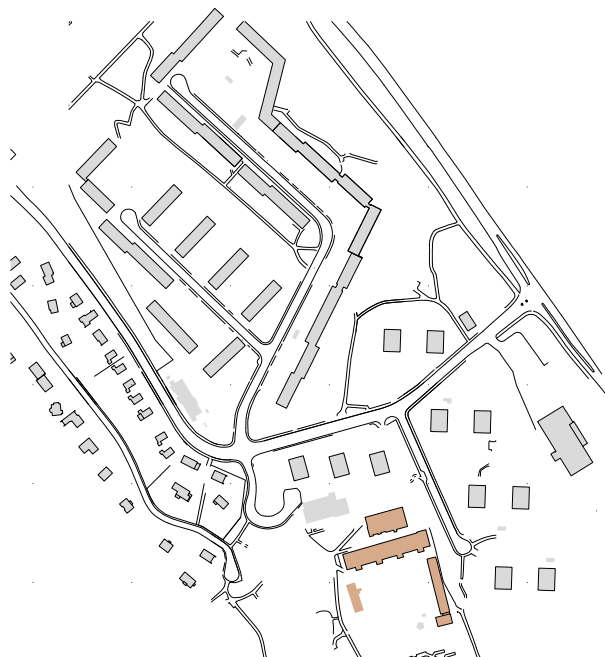
Mätnålen 1 (Fagersjöskolan)

Arkitekt: Carl-Ivar Ringmar

Byggår: 1962

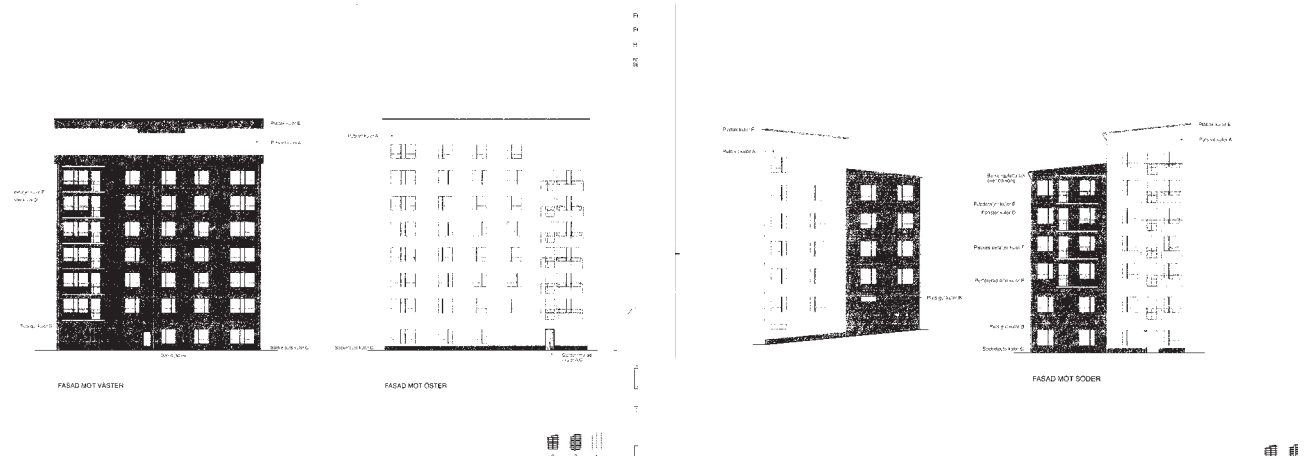
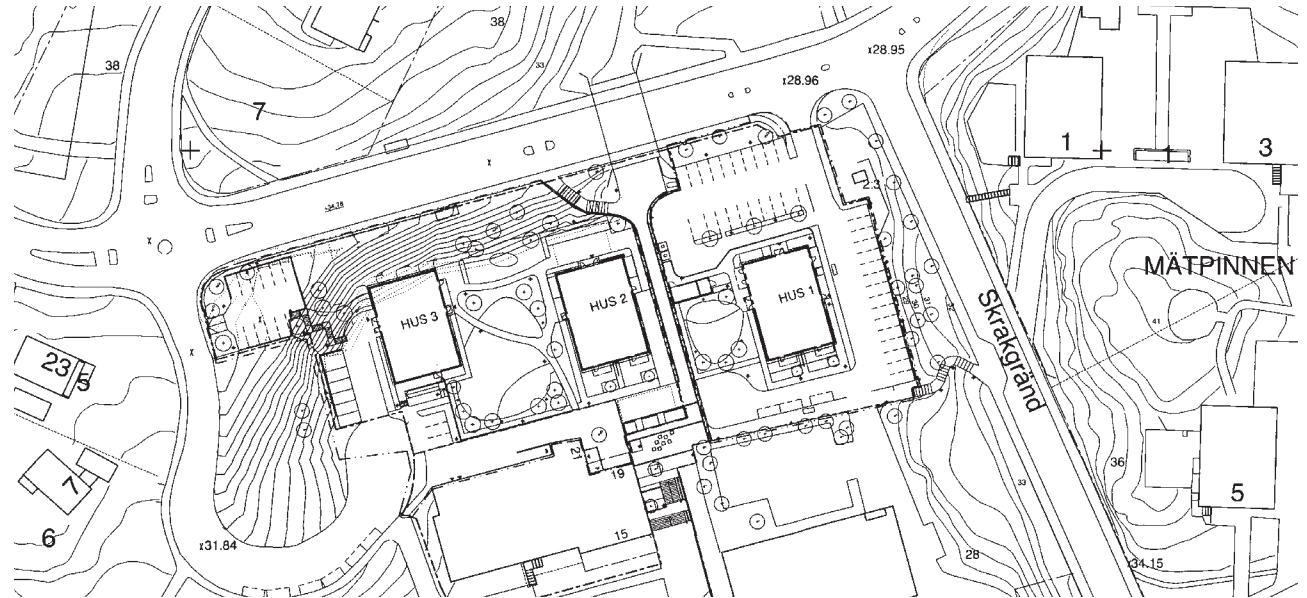
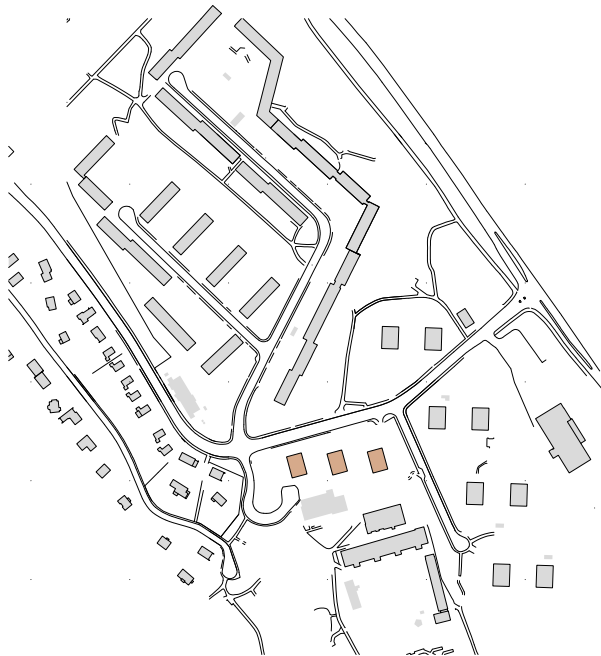
Övergripande byggnadsförändringar

- 1992 - Rivning paviljong
- 2001 - Upprustning skolgård
- 2005 - Tillfällig skolpaviljong
- 2011 - Tillfällig skolpaviljong
- 2017 - Paviljong



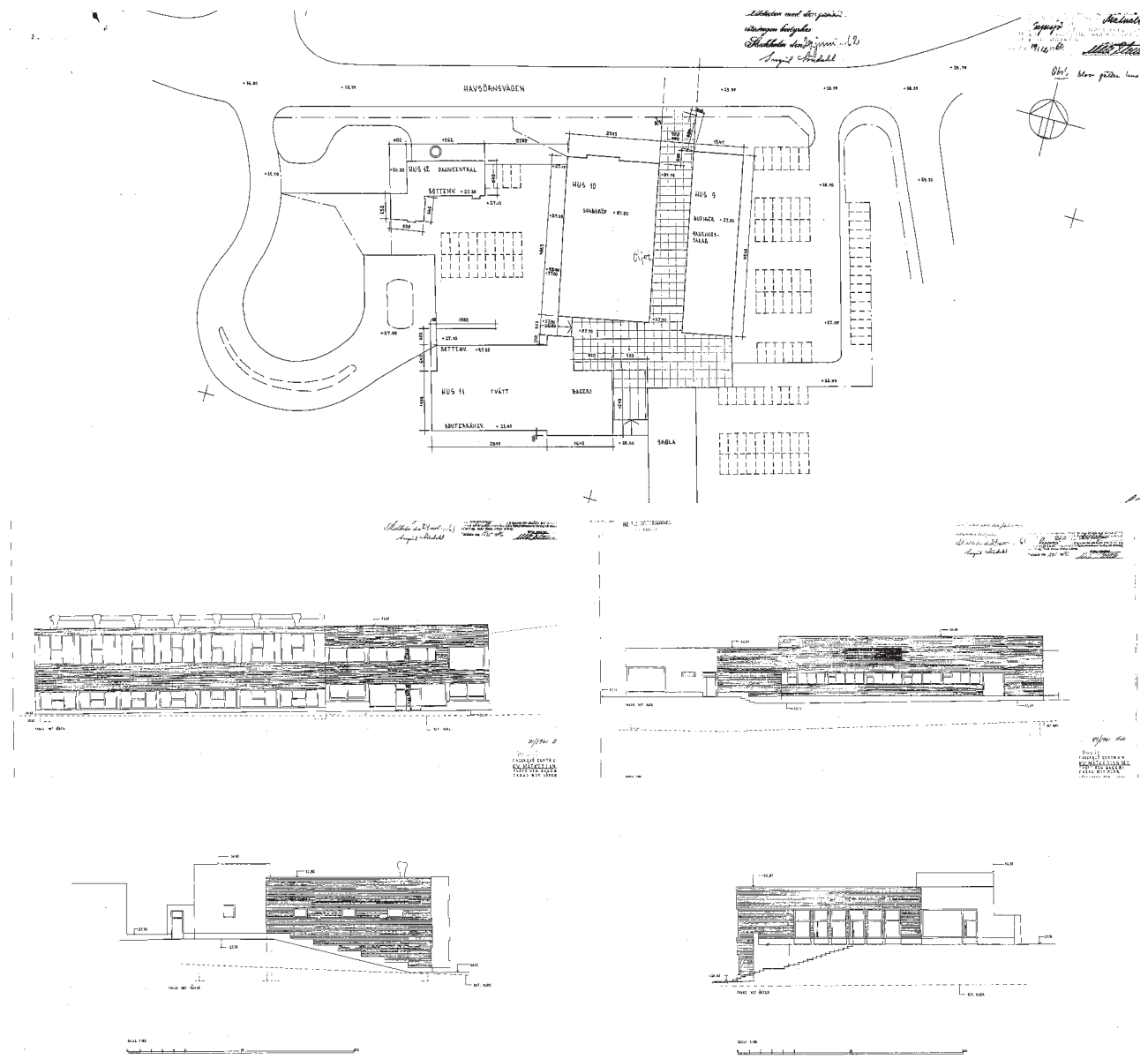
Mätkedjan 1 & Mätstålen 2

Arkitekt: ÅWL Arkitekter
Byggår: 2008



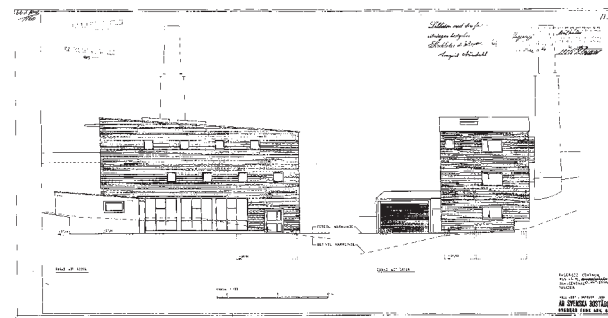
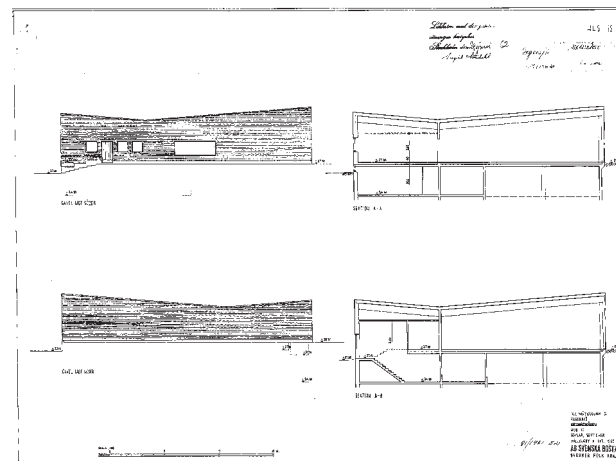
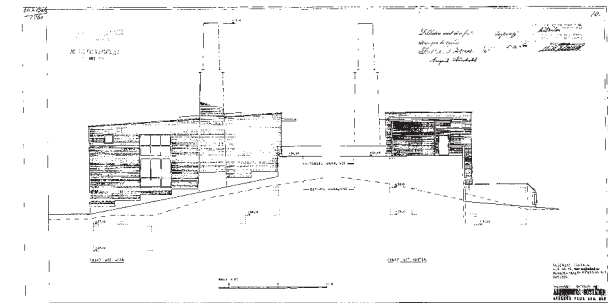
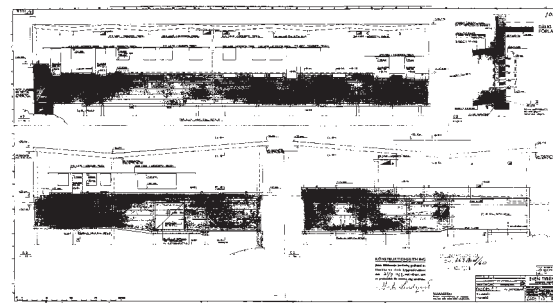
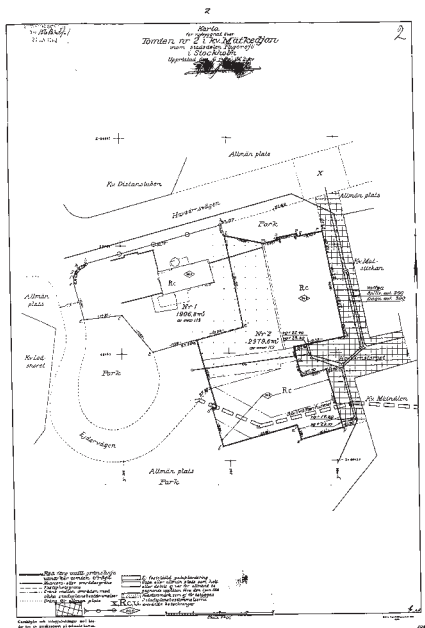
Mätkedjan 2 (1961 Affärshus)

Byggherre: Svenska bostäder
Arkitekt: Sverker Feuk
Byggår: 1961



Mätkedjan 1 (1960 Panncentral och affärshus)

Rivet 2006



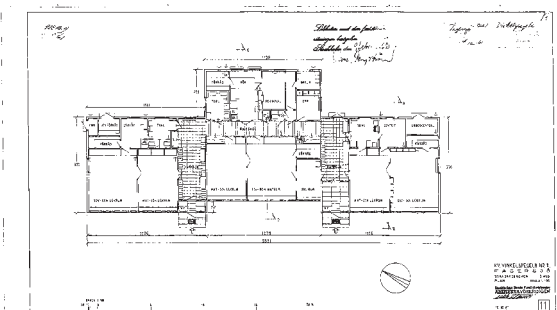
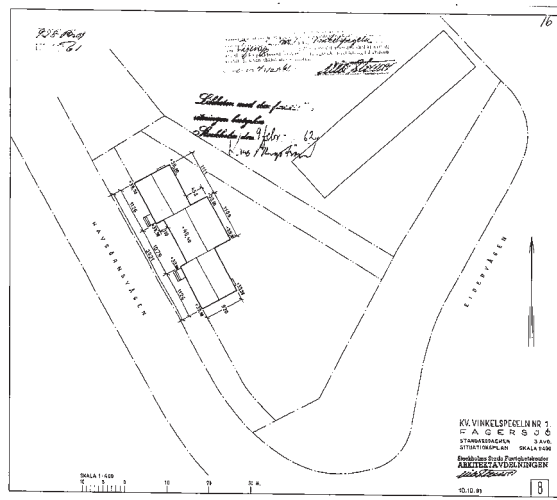
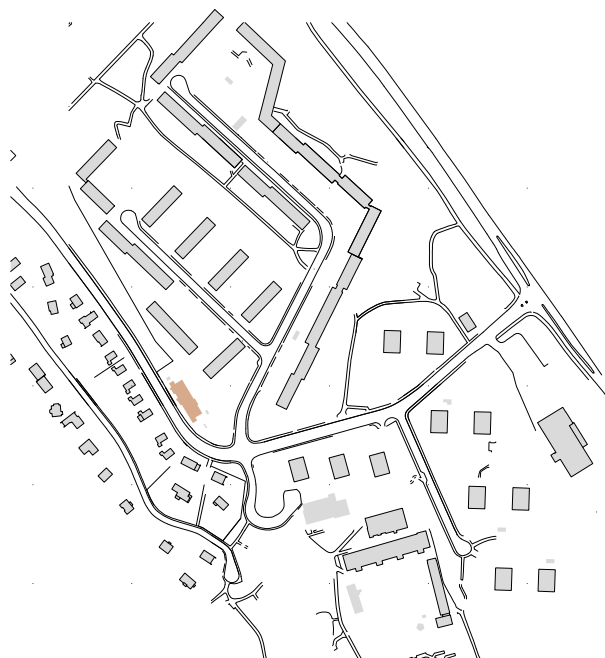
Vinkelspegeln 1 (1961)

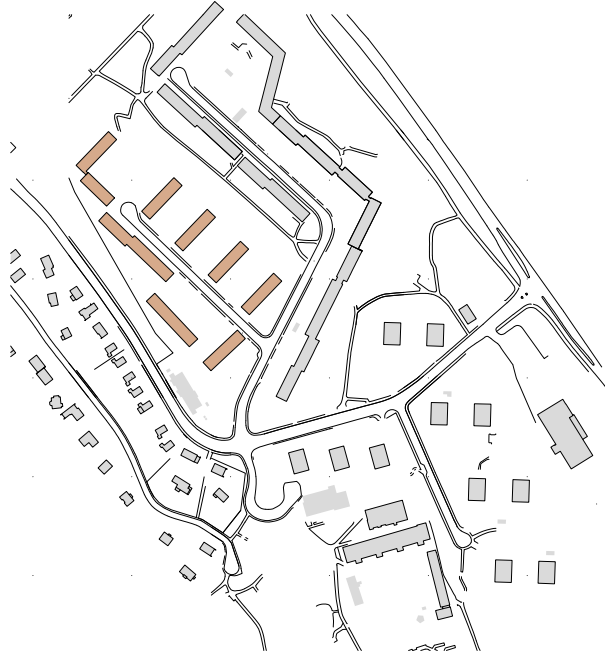
Arkitekt: Carl-Ivar Ringmar

Byggår: 1962

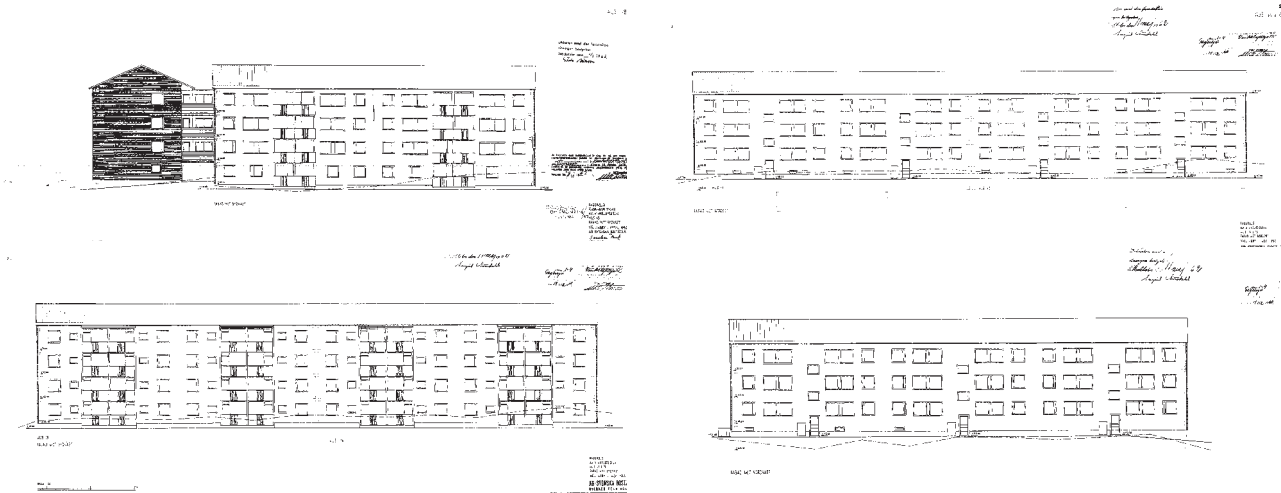
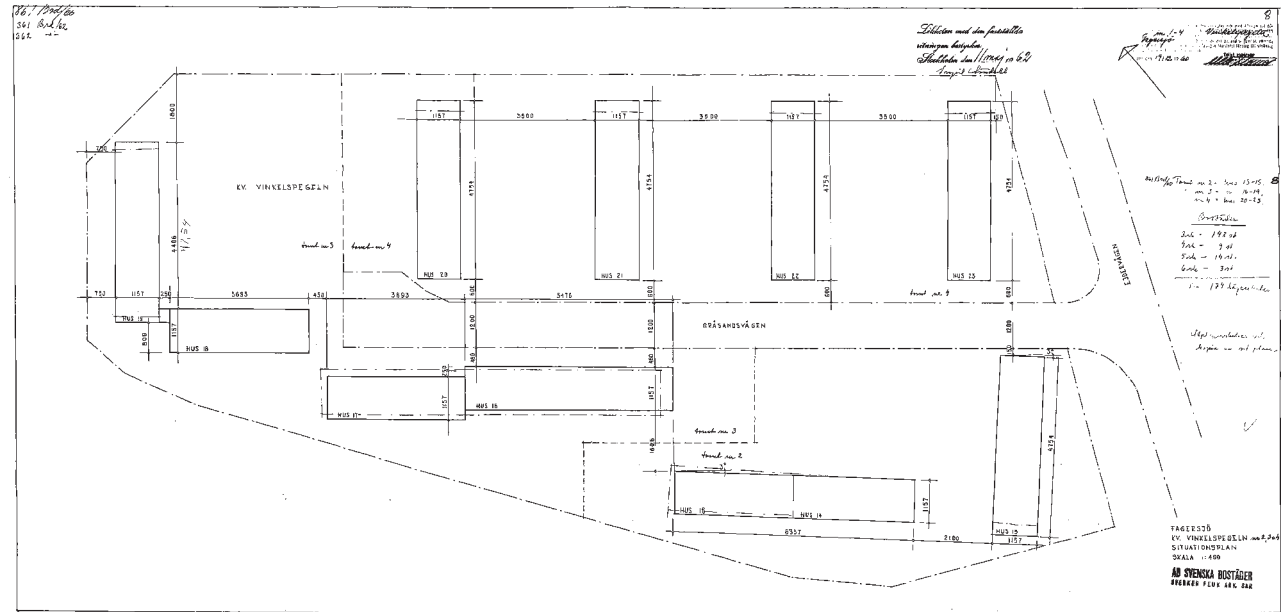
Övergripande byggnadsförändringar

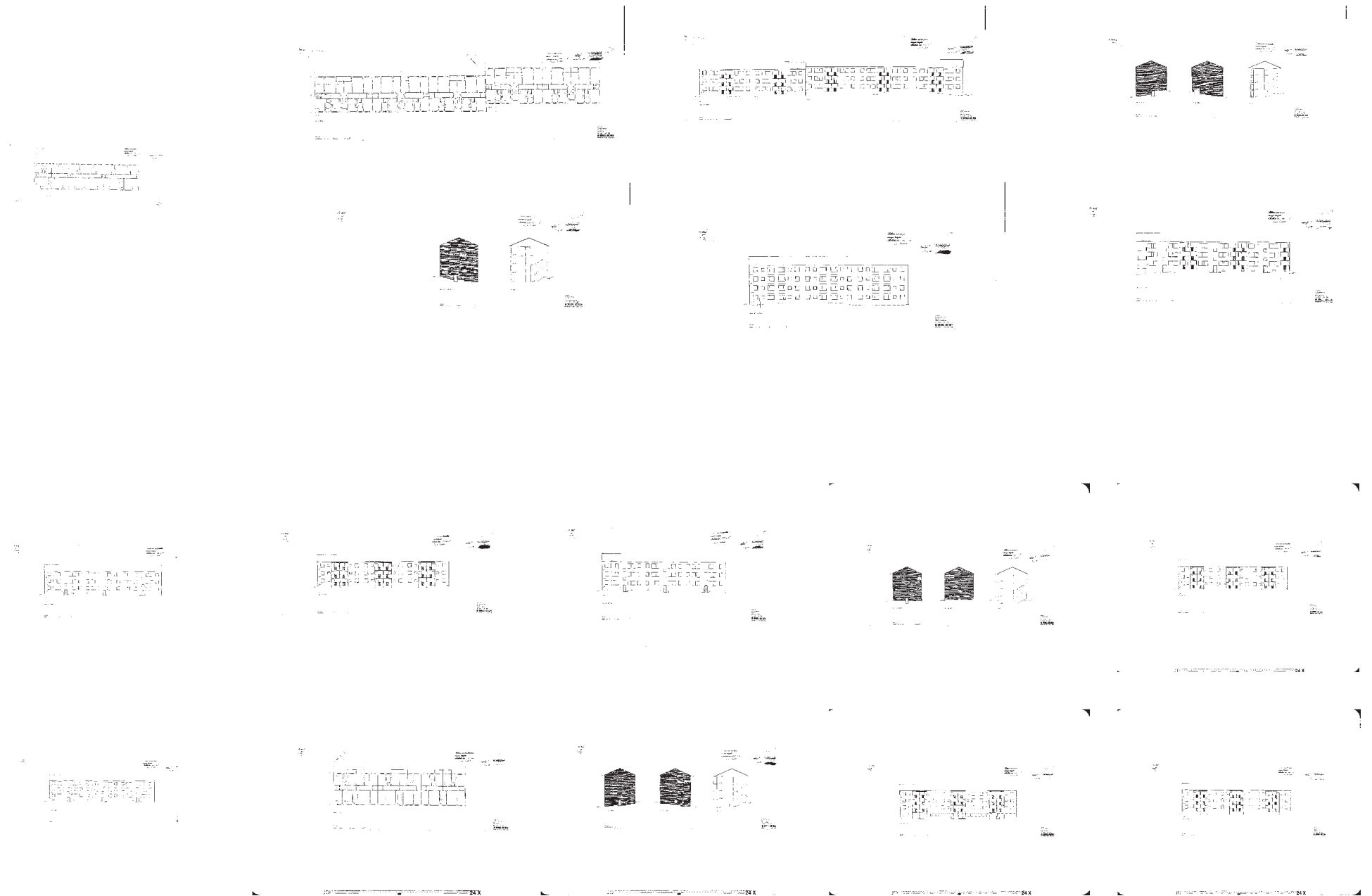
- 1961 - Uppförande förskolebyggnad
- 1971 - Nybyggnad förrådsbyggnad
- 1994 - Nybyggnad barnstuga





Vinkelspegeln 2-4 (1961)





Karaktärisering och värdering



DEN BÄRANDE BERÄTTELSEN

Fagersjö berättar om ett av Stockholms stadsbyggnadsprojekt under efterkrigstidens Sverige som bygger vidare på den engelska grannskapsplaneringen och tunnelbanestaden. Detta i en tid när industrin gick på högvarv och behovet av nya bostäder var stort, till följd av den höga urbaniseringsgraden. Dessa nya bostadsområden uppfördes ofta på mark tillhörande gårdar i stadens utkant, som köpts upp av staden.

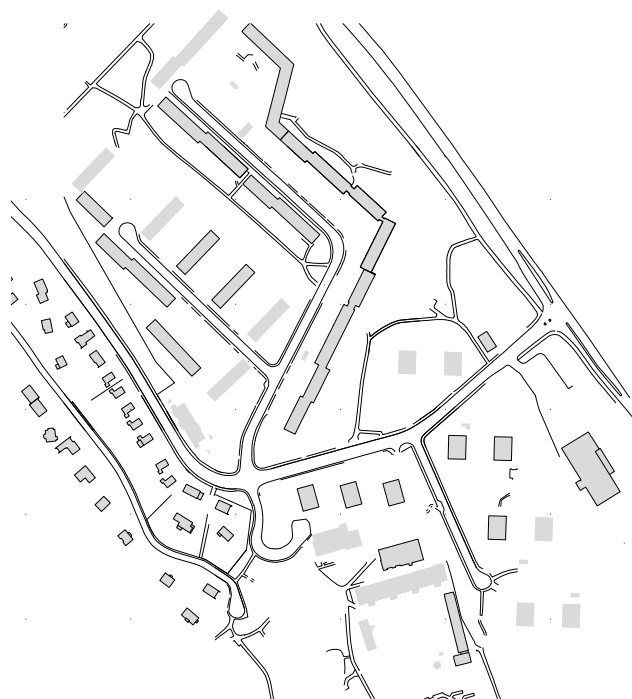
VÄRDEBÄRANDE UTTRYCK OCH EGENSKAPER

Värdebärande uttryck för Fagersjö är främst områdets plan- och grönstruktur och området som en avskild stadsdel inramad av omkring varande vägnät och naturmark. Även områdets tydliga funktionsdelning med trafikseparering och centrumområde med skolmiljön utgör viktiga uttryck i miljön. Parkmiljön saknar tydliga avgränsningar såväl innanför som kring bebyggelsen och skapar naturliga rumsbildningar och ramar in kvarteren. Parkernas gestaltning tar avstamp i den lokala naturmiljön. Byggnadernas placering, formspråk och volymverkan följer tidens arkitektoniska ideal och bebyggelsemönster och ansluter väl till omgivande grönstrukturer och strövområden och det tidigare centrumområdet. Parkeringsytornas placering och dominans på gårdar är ett uttryck för massbilismens genomslag i samhället.

Miljön inom planområdet

VÄRDEBÄRANDE KARAKTÄRSDRAG

- Ursprungliga bollplaner
- Gedigna granitmurar
- Äldre trappor och smidesräcken
- Trafikseparerade gångstråk
- Besparad vegetation och berg i dagen
- Förgårdar och strukturerade gårdsrum
- Släpp mellan hus
- Grönstrukturens avsaknad av gränsdragningar



MILJÖNS KARAKTÄR

Området med bebyggelse är beläget på en höjdsträckning, där kvarter åtskiljs av dalsänkor i landskapet. I området löper slingriga gångstråk kantade av träd som kopplar samman kvarter eller leder till tidigare centrumområdet och angränsande grönområden. Bebyggelsen är traditionsenligt placerad på höjdlägen vars sluttningar präglas av naturkaraktär; barr- och lövträd, buskar och berg i dagen som utgör typiska inslag. Områdets grönstukturer som helhet saknar tydliga gränsdragningar mellan innergårdens parkmiljö till omgivande parkmiljö av mer naturlig karaktär.

Mellan husen bildas öppna gårdar med undantag från det norra kvarteret, Distanstuben, som har en tydligare rumsbildande gestaltning. Här finns en lång rad av mer eller mindre sammanhängande huslängor på ömse sidor om Ejdervägen så att ett markerat, långsmalt, gårdsrum bildas. De flesta av lamellhusen har generösa förgårdar. Grönytor med planterade träd och buskage ramar in plana asfalterade rektangulära parkeringsytor som är anlagda intill bebyggelsen. Tydliga inmatningsgator ansluter till parkeringsplatser och garage kring området. I området finns också grillplatser, bollplaner, samt ett antal lekplatser.

Kvarteren, karaktäriseras av sina gedigna stödmurar i granit; på gårdar, utmed gångvägar, invid de passager som på flera ställen löper igenom husens bottenvåningar. Ytterligare karaktärsskapande inslag i miljön är granittrappor och äldre smäckra svarta smidesräcken. Sophus utgör sentida tillägg i miljön.

KULTURHISTORISKT VÄRDE

Stadsplanehistoriskt värde

Miljön har ett stadsplanehistoriskt värde som uttrycks dels i den för tiden typiska planstrukturen med stadsdel avskild genom grönska, funktionsuppdelning, trafikseparering med trafikerade vägar förlagda kring området med inmatning in på gårdar och trafikseparerade gångstråk. Området präglas även av rådande parkideal, där parkmiljön tar avstamp i befintlig vegetation och topografi som övergår till gårdarnas mer strukturerande rumsbildningar vilket skapar en sammanhängande grönsstruktur utan tydliga avgränsningar eller entréer.

Inom den då rådande stadsplaneringen fanns även ambitionen att genom miljön förse de boende med sociala och rekreativa värden vilket uttrycks i bland annat bollplaner, parker och lekplatser samt i kopplingar till anslutande grönstråk och strövområden.

Miljöskapande värde

Miljön har även ett miljöskapande värde med välbevarade planstrukturen där trafiklösningar, funktioner, bebyggelsen, landskapets topografi och vegetation men även inslag som ursprungliga trappor och murar bildar en väl avväg och samkomponerad helhetsmiljö.



Den historisk flygfotot visualiserar historiska och tidstypiska strukturer inom Fagersjö som än idag karaktäriserar området.



Bollplaner finns inom området, denna norr om punkthuset vittnar om platser för gemenskap och rekreation som togs med i stadsplaneringen.



Berg i dagen och mer kuperad terräng i utkanten av bebyggelse utgör ett typiskt karaktärsdrag för tunnelbanestadsens stadsdelar.



Besparad vegetation mellan kvarteren utgör ett tidstypiskt och karaktäristiskt inslag i tunnelbanestadsens stadsdelar.



Trappor i granit med ursprungliga räcken finns bevarade inom området.



Utblickar mot vattnet. Kring området löper bilvägen som separeras från bostadsområdet på ett tidstypiskt sätt.



Granitmurar avgränsar och skapar rumsbildningar och är ett genomgående inslag inom området.

Siktlinjeanalys

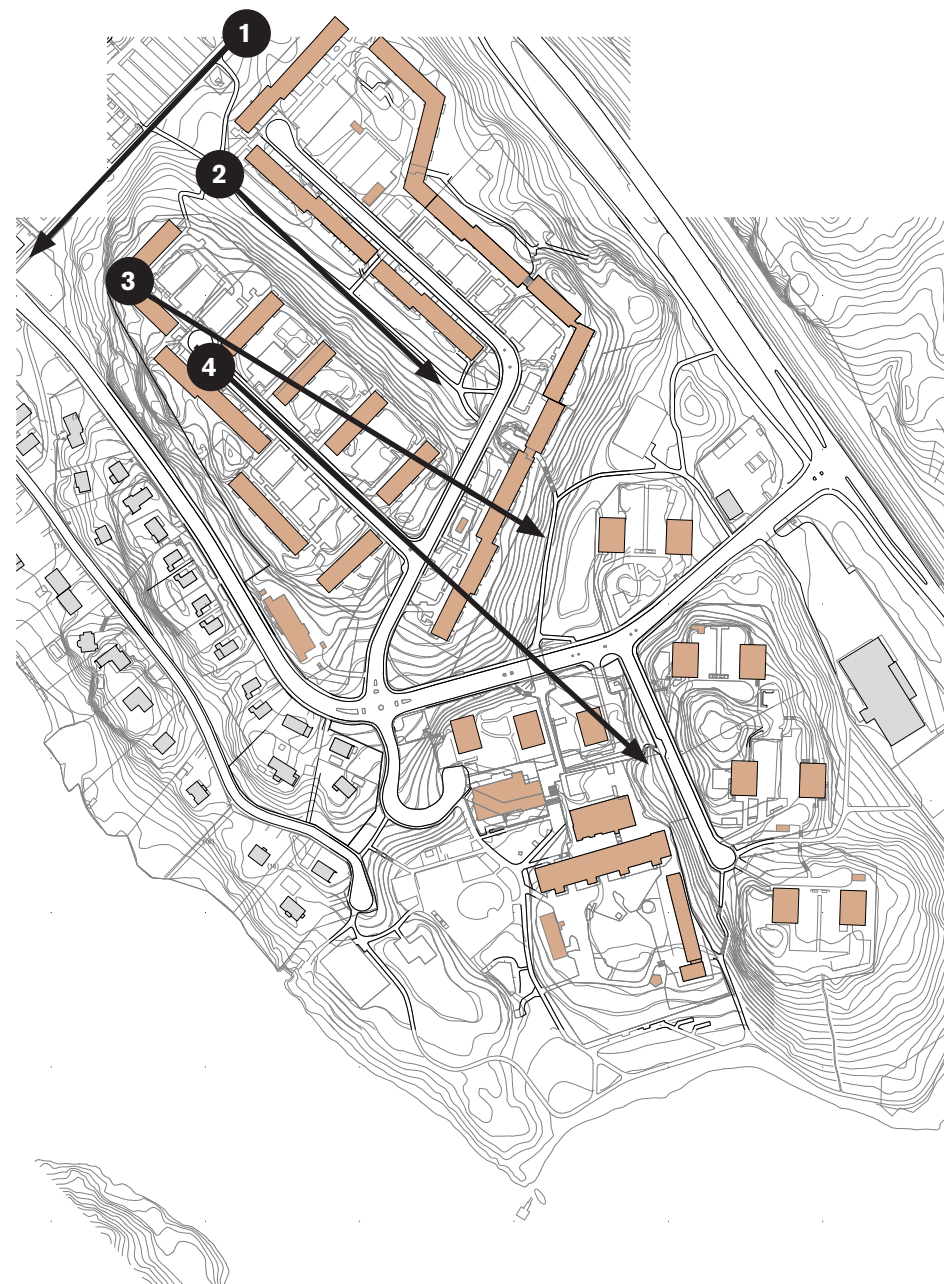
Siktlinjeanalysen har utförts inom utredningsområdet från topografiskt högt belägna utsiktsplatser men även över historiskt betydelsefulla stråk och platser. De siktlinjer som presenteras i dokumentet redogör för de vyer som är viktiga för upplevelsen i stadsrummet. Analysen har utförts utifrån ett fotgängarperspektiv vilket avspeglar de vyer där allmänheten rör sig.

1. Siktlinjen är tagen på en äldre vägsträckning som kopplade villabebyggelsen till järnvägsstationen. Siktlinjen visar därmed en historiskt viktig koppling med ett långt siktdjup.

2. Siktlinjen är tagen från ett för området kulturhistoriskt betydelsefullt gångstråk som leder fotgängare genom bostadsområdet till centrumområdet och skolan utan kontakt med bilvägar, en viktig kvalitet i tunnelbanestadens stadsdelar. I fonden syns tunnel och bebyggelse.

3. Siktlinjen är tagen på en högt belägen plats invid bostadsbebyggelsen. I fonden syns punkthusen som markerar ut det tidigare centrumet, ett typiskt karaktärsdrag för tunnelbanestadens stadsdelar.

4. Siktlinjen är tagen från en vidsträckt väg vid bostadsbebyggelsen där blicken leds rakt mot punkthusen som markerar ut det tidigare centrumet, ett typiskt karaktärsdrag för tunnelbanestadens stadsdelar.



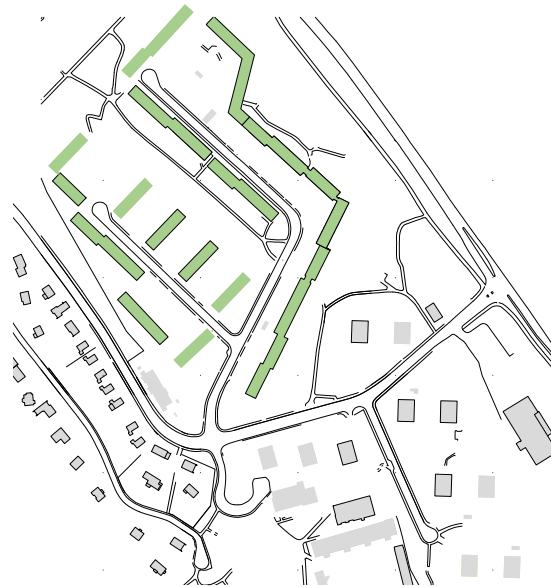


Lamellhusen; Vinkelspegeln 2-4, Distanstuben 1-6

Kulturhistoriskt värde: grön

VÄRDEBÄRANDE KARAKTÄRSDRAG

- Husens placering i landskapet
- Takform
- Fönstertyper och fönstersättning
- Tegelklädda gavlar
- Äldre portar
- Överbyggda passager
- Fasader i ljus puts



BEBYGGELSENS KARAKTÄR

Bebyggelsen utgörs av lamellhus placerade enligt ett varierat planmönster, grupperade kring en gård, parallellt ställda eller på tvären mot mötande bebyggelse. Det strikta planmönstret i kvarteret Vinkelspegeln har tydlig karaktär av 1960-talets ideal. Bebyggelsen är varsamt placerade på en höjdräckning, vända mot den kringgående vägen med kvarteren åtskilda av grönytor.

Lamellhusen representerar i sin gestaltning brytpunkten mellan folkhemsarkitekturen och rekordårens mer industriella byggande. Byggnaderna är uppförda i tre våningar med eller utan suterrängvåning med putsad sockel och fasader i puts. Gavlarna markeras med gult fasadtegel. Byggnaderna har mestadels indragna entrépartier som skapar lekfulla avbrott i fasaden. Flertalet portdörrar i teak med glaspartier är bevarade. Byggnaderna är försedda med flertalet olika fönster i varierande storlek. Exempelvis enlufts-fönster, trelufts-fönster med mittposter, fönster i förband, vädringsluckor och små liggande rektangulära fönster, några med sidoställt vädringsgaller. De tidigare träfönsterna är idag plåtinklädda i en svartbrun kulör, nyanserna skiftar mellan fastigheter. Fönsterna har en symmetrisk fönstersättning. Några av byggnaderna är försedda med överbyggda passager. Balkongerna utgörs av indragna och utanpå byggda med en robustkaraktär med betongfronter. Husen har flacka tegelklädda sadeltak.

De olika fastigheterna har genomgått förändringar i större eller mindre omfattning. Vissa byggnader är exempelvis tilläggsisolerade, har en avvikande färg på sockeln och portdörrar av skiftande karaktär.

KULTURHISTORISKT VÄRDE

Samhällshistoriskt värde

Byggnaderna utgör ett gott exempel på rekordårens utbyggnad av staden, för att tillgodose det ökade behovet av bostäder till följd av den höga urbaniseringsgraden. Även massbilismens framväxt gör sig synlig i de framträdande parkeringsytorna och i den konsekventa trafikplaneringen. I byggnaderna och i planmönstret kan den regionala samhällsutvecklingen och folkhemmet och välfärdsstaten visioner avläsas vilket ger byggnaderna ett högt samhällshistoriskt värde.

Miljöskapande värde

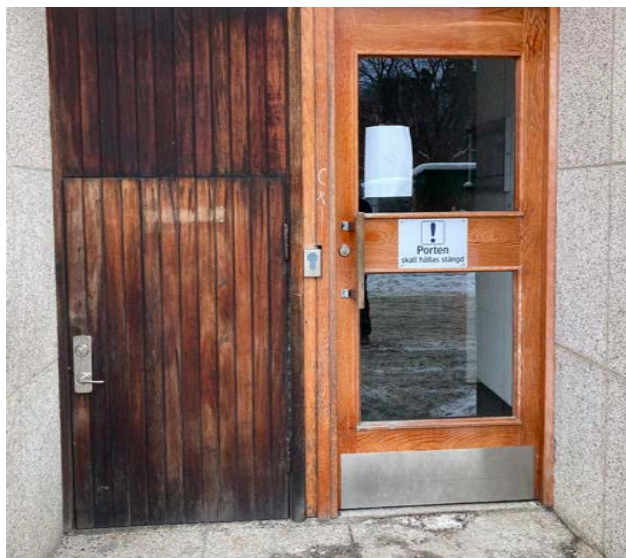
Bebyggelsen tillsammans med närmiljön har ett högt miljöskapande värde som uttrycks i den sammantagna välbevarade miljön enligt tidstypiskt bebyggelsemönster och i samspelet mellan bebyggelse, topografin och vegetationen.

Arkitektoniskt värde

Lamellhusen från tidigt 1960-tal utgör goda exempel på bebyggelse i brytningsperioden mellan folkhemsarkitekturen och rekordårens mer industriella byggande som uttrycks i material, proportioner, formspråk och planmönster men även i nyttjandet av den regionala topografin och vegetationen. Byggnadernas gestaltning och det tidstypiska bebyggelsemönstret ger byggnaderna ett högt arkitektoniskt värde.

Pedagogiskt värde

Den tydligt avläsbara brytpunkten mellan folkhemsarkitekturen och rekordårens byggande tillsammans med den välbevarade planstrukturen vittnar om tunnelbanestadens planeringsideal och ger byggnaderna ett högt pedagogiskt värde. Tunnelbanestadens ideal framgår även i bostadbebyggelsens koppling till centrumområde och skola genom trafikseparerade gångstråk och vägar.



Ytterdörrar i trä med glasade partier.



Överbyggda passager med fönsterband. Indragan fasadpartier som sträcker sig till takfoten är genomgående inslag som utgör ett lekfullt inslag i de annars strama fasaderna. Putsade socklar markerar sutterångvåning.



Utanpåliggande balkonger med fronter samt heltäckande sidodskydd från mark till tak i vitmålad betong. Gavel i gul fasadtegel. Flackt sadeltak utan takutsprång.



Indragna balkonger med fronter i betong är ett typiskt uttryck för 1960-talets bebyggelse.



Möte av olika material i fasaden. Puts, natursten och trä är typiska materialkombinationer.



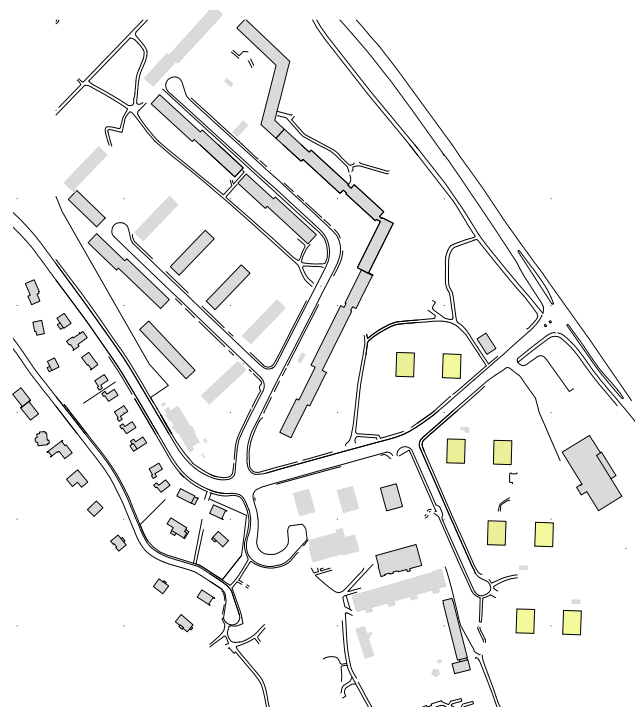
Byggnaderna är försedda med varierande fönster vilket ger variation till fasaden men stramas åt av symmetrisk uppbyggnad. Några av fönstrena är försedda med bröstning i korrugerad plåt.

Punkthusen; Mätbandet och Mätpinnen

Kulturhistoriskt värde: gul

VÄRDEBÄRANDE KARAKTÄRSDRAG

- Husens placering i landskapet
- Takform och takmaterial
- Fönstertyper och fönstersättning
- Putsade fasader
- Äldre bevarade portar
- Inbyggda balkonger
- Inbyggda garage
- Symmetrisk vertikal fasaduppbyggnad



BEBYGGELSENS KARAKTÄR

Punkthusen är placerades längs en vidsträckt höjdygg, rytmiskt i grupper om två. De har fått en framträdande position i landskapet och markerar ut det tidigare stadscentrumet. Huskropparna utgörs av uppskjutande rektangulära volymer i 9-10 våningar.

Punkthusens formspråk speglas av en för 1960-talet tidstypisk formspråk präglad av en repetitionens estetik.

Punkthusen står på en putsad betongsockel med putsade fasader i aprikos och vit kulör. Byggnaden har anonyma entrépartier indragna i fasaden med portar i trä med glaspartier. Byggnaderna är försedda med indragna balkonger och inbyggda garage. De har en symmetrisk fönstersättning med enluftsfönster på de vita långsidorna och tvåluftsfönster med vädringslucka på de aprikosfärgade kortsidorna. Dessa fönster avdelas med en senare tillkomna fasadförstärkningar som delar av de två fönsterraderna. Samtliga fönster har plåtinklädda omfätningar i en brunsvart kulör.

De olika fastigheterna har genomgått förändringar i större eller mindre omfattning. Exempel på mer omfattande byggnadsförändringar är förstärkning av fasad, omfärgning, fönsterbyten och inglasning av balkonger.

KULTURHISTORISKT VÄRDE

Samhällshistoriskt värde

Byggnaderna utgör exempel på rekordårens utbyggnad av staden, för att tillgodose det ökade behovet av bostäder till följd av den höga urbaniseringsgraden. Även massbilismens framväxt gör sig synlig i de framträdande parkeringsytorna och i den konsekventa trafikplaneringen, vilket sammantaget ger byggnaderna ett samhällshistoriskt värde.

Stadsplanehistoriskt värde

Punkthusen utgör en del av den i området välbevarade rationella planstrukturen som vittnar om tunnelbanestaden som rådande stadsplaneringsideal. Bebyggelsens placering högt i landskapet och intill centrumområdet utgör ett typiskt uttryck. På så vis bedöms punkthusen ha ett stadsplanehistoriskt värde.

Miljöskapande värde

Bebyggelsen tillsammans med närmiljön har ett högt miljöskapande värde som uttrycks i den sammantagna välbevarade miljön med tidstypiskt planmönster. Byggnaderna utgör således en del av en miljö där dom tillsammans med lamellhus, skol- och centrumbebyggelse komponerats till en samstämd enhet, som stärks av det tidstypiska sättet att integrera den befintliga topografin, vegetation och gångstråk i den sammantagna gestaltningen av bebyggelsemiljön.

Arkitektoniskt värde

Punkthusen har genomgått en del exteriöra förändringar men speglar 1960-talets byggande med tidstypiska material och formspråk. Detta ger punkthusen ett visst arkitektoniskt värde.



Äldre dörr i trä med glaspartier och ... i koppar.



Inbyggda garage är ett typiskt inslag i 1960-talets flerbostadshus. Längsidoer i vit puts. Väggar tilläggsisolerade.



Kortsidor i en aprikosfärg. Förestena delas av av senare tillkomna vertikala. Treluftsfönster med bruna karmar och bågar i plåt.



Äldre källardörr i liggande panel på souterrängvåning. Sockel i gråmålad betong. anslutande trappa i granit med ursprungligt räcke i smide.



Punkthusen är placerade på en höjdsträckning nordväst om centrumet väl synliga i landskapet.



Gårdsrum skapas intill bebyggelsen i den kuperade terrängen och ramas in med gedigna murar i granit.

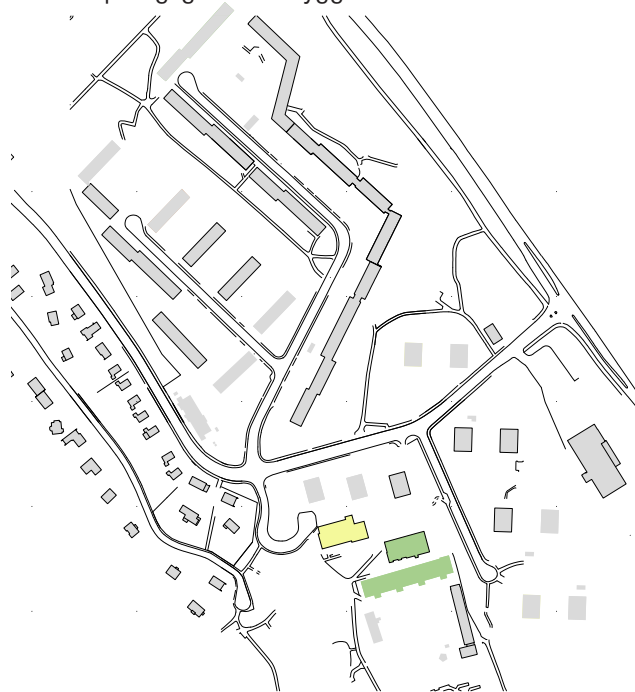
Centrum och skolbebyggelse; Mätstålen 1 och Mätkedjan 2

Kulturhistoriskt värde: grön/gul



VÄRDEBÄRANDE KARAKTÄRSDRAG

- De uppbrutna volymerna
- Växelspel mellan spritputsade ytor och gult fasadtegel
- Takform och material
- Bruna fönster omfattningar
- Fönstersättning och form
- Äldre entrédörrar
- Bevarade träfönster
- Kopplingen mellan centrumbyggnad och ursprunglig skolbebyggelse



BEBYGGELSENS KARAKTÄR

Fagersjöskolan är byggd i ett sjönäraläge i stadsdelens södra del. Skolbebyggelsen omges av ett parklandskap med flytande gränser mellan skolgården och kringliggande parkmark. Skolgården, är något förhöjd gentemot omgivningen med lövträd som sparats liksom berg i dagen. Skolbebyggelsen består av två ursprungliga skolbyggnader. I området nordöstliga del finns den kvarvarande centrumbyggnaden, som står vänd mot skolgården. Tillsammans med den ursprungliga skolbyggnaden bildar centrumbyggnaden en sammanhållen miljö som samspelar med landskapet. I södra delen av skolområdet finns två paviljongbyggnader tillkomna under 2000-talet.

Skolbyggnaderna utgörs av låga horisontella byggnader i 1-2 våningar, medan centrumbyggnaden är uppförd i sutterräng. Volymerna är uppbrutna med mestadels utskjutande eller indragna entrépartier. Byggnaderna har tidstypiska platta tak, några med sarg. Den tidigare centrumbyggnaden har fasader i gult tegel och sockel i betong. Skolbyggnadens fasader växlar mellan spritputsade ytor i beige kulör och gult fasadtegel med en sockel i gråmålad betong.

Byggnaderna är försedda med varierande tidstypiska fönster av olika storlek. Exempelvis enluftsfönster, fönsterband med bruna mellanplåtar och större glasade partier. Samtliga är försedda med bruna karmar och några med vita bågar. Några fönster med karmar i trä finns bevarade, exempelvis på centrumbyggnaden.

KULTURHISTORISKT VÄRDE

Samhällshistoriskt värde

Byggnaderna har ett högt samhällshistoriskt värde, där efterkrigstidens välfärdssamhälle och stadsbyggnadsideal kan avläsas i den sammantagna bebyggelsen. Skolans läge i parklandskapet och dess anslutning till centrumbyggnaden utgör ett viktigt inslag i stadsbilden som även vittnar om hur dessa med sin placering tillskrevs en central roll i samhället.

Socialhistoriskt värde

Skolbyggnaden och den tidigare centrumbyggnaden från 1960-talet är en viktig del av stadsdelens sociala uppbyggnad som även berättar om efterkrigstidens visioner om god service, människa som kollektiv och formandet av den demokratiska medborgaren.

Arkitektoniskt värde

Byggnaderna utgör en välbevarad helhet med en tidstypisk, välgestaltad arkitektur med tidstypiska material. Skolbyggnaden med sin uppbrutna volym möjliggör genomtänkt fönstersättning som vittnar om innanförvarande funktioner.

Miljöskapande värde

Bebyggelsen tillsammans med skolgården och närmiljön har ett högt miljöskapande värde som uttrycks i den välbevarade miljön som följer ett tidstypiskt planmönster. Byggnaderna utgör en del av en stadsmiljö där dom tillsammans med bostadsbebyggelse komponerats till en samstämd enhet, som stärks av det tidstypiska sättet att integrera den befintliga topografin, vegetation i den sammantagna bebyggelsemiljön.

Identitetsvärde

Centrumbyggnaden har ett identitetsvärde som samlingsplats med en funktion i det sammansatta sociala och fysiska kontaktnät som ingår i människornas livsmiljö.



Utskjutande entrépartier med rytmisk placering mot söder. Byggnaden har sargtak i koppar och rektangulära stora fönsterytor för gott ljusinsläpp i salarna.



Indragana fasadpartier med fönster i förband.



Bebyggelsen präglas av uppbrutna byggnadsvolymer med olika fönsterstorlekar. Bruna plåtinklädda karmar.



Centrumbyggnad med förskjuten byggnadskropp. Stora fönster i fasad markerar tidigare funktion. Entrén är ingång till mötesplats för äldre.



Äldre dubbelbladig dörr med glaspartier i brun kulör på utskjutande fasadparti.

Förskolebyggnad: Vinkelspegeln 1

Kulturhistoriskt värde: gul



VÄRDEBÄRANDE KARAKTÄRSDRAG

- Byggnadens placering i området och i landskapet
- Rymlig gård i kuperad terräng med besprad vegetation



BEBYGGELSENS KARAKTÄR

Den tidigare förskolebyggnaden revs på 1990-talet och ersattes av den nuvarande. Byggnaden fick dock motsvarande placering och underordnar sig omkringvarande bebyggelse.

Förskolebyggnaden utgörs av en låg avlång byggnadsvolym med en placering i kuperad terräng i anslutning till bostadsbebyggelse i norr, öst och väst. I söder angränsar byggnaden med sin vidsträckt långsida till gaturummet. Till bebyggelsen hör ett flertal mindre uthus och på gården finns äldre bevarade träd.

Byggnaden har fasader i stående panel i gul kulör och står på en sockel i betong. Huset har ett flackt sadeltak. Byggnaden har asymmetrisk fönstersättning med fönster placerade enskilt eller i grupper om två och tre. Fönsterna har vita foder, karmar och bågar. Entrédörrar är placerade längs den norra fasaden med anslutande trappor i trä.

KULTURHISTORISKT VÄRDE

Samhällshistoriskt värde

Platsen berättar om välfärdssamhällets utbyggnad med socialservice och hur dessa funktioner såsom förskolan lokaliserades i tunnelbanestadens stadsdelar. Platsen bedöms därmed ha ett visst samhällshistoriskt värde.

Socialhistoriskt värde

Platsens användning har även ett socialhistoriskt värde som berättar om hur kvinnor under 1960-talet i allt större omfattning blev förvärvsarbetande vilket uttrycks i kontinuiteten på platsen.

Miljöskapande värde

Trots att den ursprungliga förskolebyggnaden har rivits så har den befintliga byggnaden ett miljöskapande värde som med sin låga volym underordnar sig landskapet och den befintliga bebyggelsen. Det miljöskapande värdet stärks av den sammantagna välbevarade miljön i området med tidstypiskt planmönster och i samspelet mellan bebyggelse, topografin och vegetationen som även inkluderar förskolan med dess utegård.



Förskolebyggnaden har genomgått en totalrenovering av fasad vilket påverkat den ursprungliga volymen.



Förskolebyggnaden är varsamt placerad i landskapet. Till bebyggelsen hör flera mindre förrådshus.



Förskolans södra långsida möter gaturummet.



Låg byggnadsvolym, placerad i anslutning till bebyggelse. Förskolan har en rymlig gård.

Punkthus: Mätkedjan 1 och Mätnålen 2

Kulturhistoriskt värde: ej värderad

VÄRDEBÄRANDE KARAKTÄRSDRAG



BEBYGGELSENS KARAKTÄR

Punkthusen från 2009 utgörs av tre höga volymer placerade på det tidigare centrumområdet som idag till största del är rivet. Byggnaderna har placerats i landskapets lägre delar.

Byggnaderna utgörs av en asymmetrisk byggnadskropp, bestående av två sammansatta volymer. Byggnaderna är uppförda i 7 våningar på en betongsockel med fasader i puts, växelvis i orange och vit kulör.

Byggnaderna har en symmetrisk fasaduppbyggnad med rytmiskt placerade fönster med gråa karmar och bågar. Fönstrena utgörs av små liggande rektangulära fönster samt större fönster med låg placerad tvärpost och vädringslucka. Balkongerna är utanpåliggande med fronter i grå plåt. Fasadpartierna är markerade med robusta skärmtak. De har omfattningar i natursten och portar i trä med stora glaspartier. Byggnaden kröns av platta plåttak.

KULTURHISTORISKT VÄRDE

Till följd av byggnadernas ringa ålder har ingen kulturhistoriskvärdering gjorts.



Punkthuset reser sig upp från dalsänkan i landskapet.



Fasader i puts med växelvis orange och vit kulör. Symmetrisk fönstersättning



Förskolans södra långsida möter gaturummet.



Portar i trä med stora glaspazier. Portar i liv med fasad med omfattning i natursten, krönt av ett robust skärmtak

Källor

LAGRUM

Plan- och bygglagen (2010:900), PBL

Miljöbalken (1998:808), MB

Byggnads- och Brandstadgan för rikets städer (1874)

ARKIV

Lantmäteriet historiska kartor

- Lantmäteristyrelsen arkiv

- Rikets allmänna kartverks arkiv

Stadsbyggnadkontoret - Stockholms Stad

TRYCKTA

Fagersjö i 100 år, Jubileumsutgåva i ett samarbete mellan Fagersjös Historiegrupp,

Farsta Hembygdsförening och studieförbundet Vuxenskolan i Farsta-Vantör, 2001

Stockholm utanför tullarna : nittiosju stadsdelar i ytterstaden, Siv Bernhardsson m.fl. Stockholms stad, 2003

Cecilia Björk, Laila Reppen, Så byggdes staden, Svensk byggtjänst, 2000

Att bygga ett land, Red. Cleas Caldenby, Byggeforskningsrådet, 1998

BILDKÄLLOR

Stockholmkällan

Stockholms Stadsmuseum

Stockholms länsmuseum

Svenska bostäder

White (bilder utan källhänvisning)

white