

# KULTURMILJÖANALYS

KV MÅSHOLMEN 21, SKÄRHOLMEN C  
SÖDERMANLAND  
STOCKHOLMS KOMMUN OCH LÄN  
2018-03-14, REV. 2018-04-26



Omslagsbilder;  
Överst till vänster: Måsholmen 21 sett från Ekholmsvägen, i sydväst. Hus B.  
Underst till vänster: Hus A sett från norr, tvärs över Bredholmstorget.  
Till höger: Ortofoto över den västra delen av Skärholmens centrum. Flygfotografi från Stockholms stad.



<b>Benämning</b>	Kulturmiljöanalys
<b>Kommun</b>	Stockholms kommun
<b>Fastighet</b>	Kv. Måsholmen 21
<b>Adress</b>	Bredholmstorget 4, 127 48 Skärholmen
<b>Beställare</b>	EBAB i Stockholm AB, genom projektutvecklare Robert Olsson
<b>Datum</b>	2018-03-14, rev. 2018-04-26

KULTURMILJÖANALYS - KV MÅSHOLMEN 21, SKÄRHOLMEN C, STOCKHOLM

Föreliggande kulturmiljöanalys har tagits fram av AIX Arkitekter AB på uppdrag av Robert Olsson, Ebab i Stockholm AB. Arbetet är utfört av Johan Engström och Fredrik Olsson, byggnadsantikvarier vid AIX, under vintern 2017-18.

Kulturmiljöanalysen är framtagen som en del i en pågående detaljplaneprocess. Detaljplanearbetet utreder möjligheten att inom fastigheten ersätta en av byggnaderna med ny byggnad tänkt att innehålla bostäder och kontor. Fastigheten ingår i Skärholmens centrumanläggning och rymmer idag ett f.d. yrkesgymnasium. Anläggningen består av tre sammankopplade byggnader i två våningar med suterräng alternativt en våning med suterräng.

Eventuell tillkommande bebyggelse inom fastigheten, särskilt höga byggnader, kan få stor inverkan på den omgivande stadsbilden samt på kulturhistoriska värden ur ett lokalt perspektiv. Föreliggande kulturmiljöanalys blir därför ett nödvändigt kunskapsunderlag för att i ett senare skede kunna beskriva förslagets konsekvenser för platsens kulturhistoriska värden.

En kulturmiljöanalys är en förutsättningslös analys av ett område eller en fastighet utifrån dess kulturhistoriska karaktär och värdebärande delar. Utredningen tar inte hänsyn till någon föreslagen ändring. Föreliggande utredning lägger dock extra tyngd på kv. Måsholmens betydelse för stadsbilden och Skärholmens centrumanläggning samt dess lokalhistoriska bakgrund, eftersom dessa frågor aktualiseras i och med de föreslagna ändringarna.

Fotografier där ej annat anges är tagna av AIX Arkitekter AB.

Stockholm datum som ovan

Johan Engström	Fredrik Olsson
Byggnadsantikvarie AIX Arkitekter, certifierad sakkunnig kulturvärden - K Tel. nr. 08 690 29 20	Byggnadsantikvarie AIX Arkitekter, certifierad sakkunnig kulturvärden - K Tel. nr. 08 690 29 05



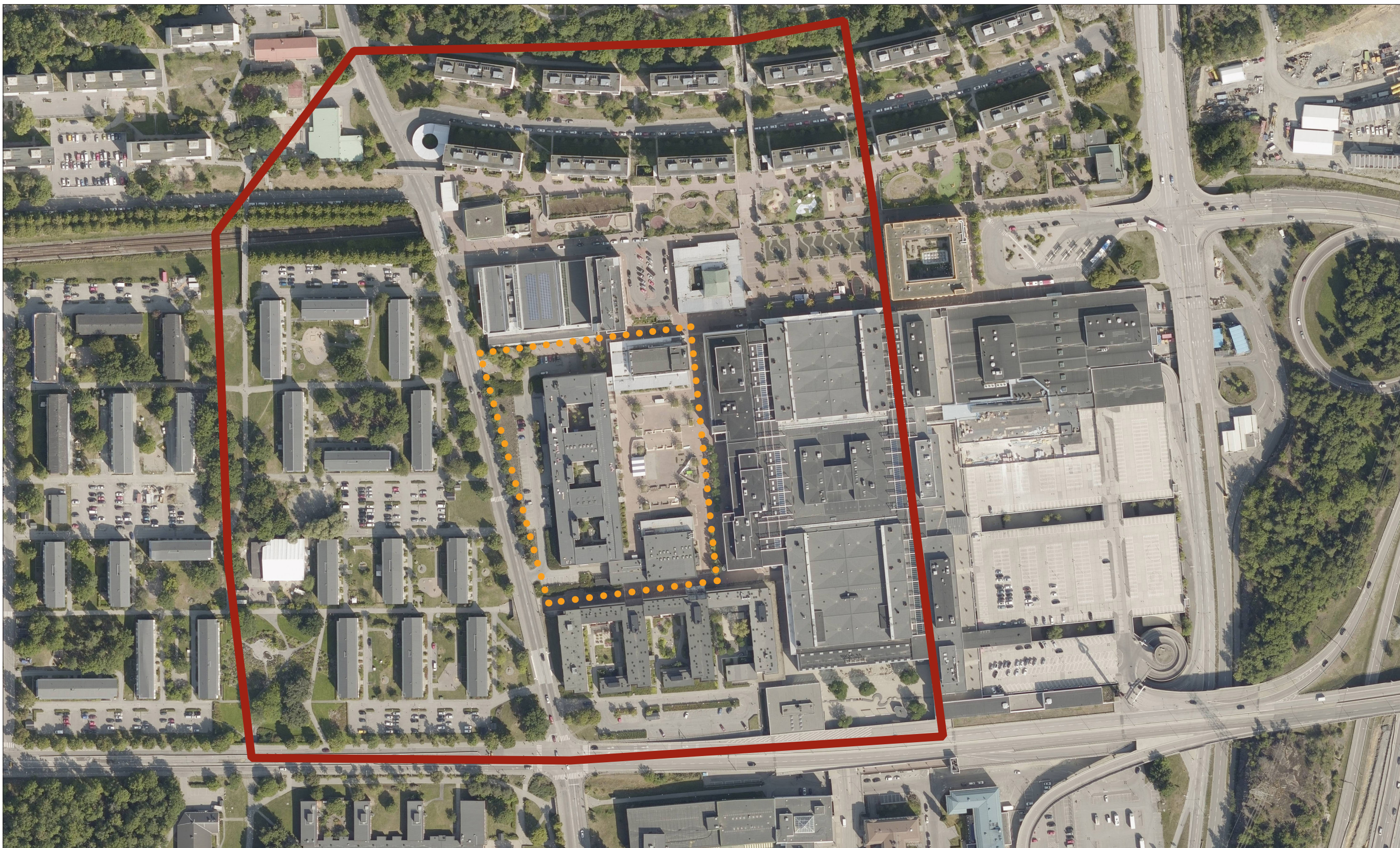




INNEHÅLLSFÖRTECKNING

1. Inledning .....	1	5. Kulturhistoriskt värde.....	10
1.1. Bakgrund .....	1	5.1. Tidigare ställningstaganden .....	10
1.2. Syfte .....	1	5.2. Aktuell bedömning .....	10
1.3. Metod och avgränsning .....	1	Dokumentvärden .....	
		Upplevelsevärden .....	
2. Fastighetsuppgifter.....	2		
2.1. Fastighetsbeteckning .....	2	6. Kulturhistoriskt värde - Känslighet och tålighet.....	11
2.2. Författningsskydd .....	2		
Plan- och bygglagen (PBL) .....	2		
3. Historik .....	3	7. Stadsbild.....	12
3.1. Topografi och landskap .....	3	7.1. Angränsande gaturum och bebyggelseområden .....	12
3.2. Jordbruk och avyttringar .....	4	7.2. Stadssiluett .....	14
3.3. Rekordåren och utbyggnaden av Skärholmen .....	5	7.2. Grönskan och dess betydelse för stadsbilden .....	15
3.4. Kvarteret Måsholmen 21 .....	6	7.3. Stadsbildskomponenter .....	16
		7.4. Siktlinjer och vypunkter .....	17
4. Nulägesbeskrivning och karaktärisering .....	7		
4.1. Nuvarande användning .....	7	8. Källor .....	29 ff
4.2. Bebyggelse inom kvarteret Måsholmen 21 .....	9		





Ortofoto från Lantmäteriverket med rubricerad fastighet markerad inom orange ram. Kulturmiljöanalysens utredningsområde inom röd ram.



# 1. INLEDNING

## Bakgrund

Miljonprogramstadsdelen Skärholmen ligger i sydvästra Stockholm och gränsar till Sättra och Vårberg samt Kungens kurva i Huddinge kommun. Landskapet är starkt kuperat med en centralt belägen dalgång i vilken stadsdelens centrum är uppfört. Bebyggelsen är placerad i och mot dalen. Norr om stadsdelen övergår landspet i ett grönområde ned mot Mälaren. Stadsdelen domineras av det stora köpcentrumet, ett mycket tilltaget parkeringsgarage och det bostadsområde med parallella skivhus som trappar upp för sluttningen i norr.

Utredningsområdet utgår ifrån fastigheten Måsholmen 21 som ägs av Skolfastigheter i Stockholm AB (SISAB). Fastigheten rymmer i huvudsak de tre byggnader som tidigare utgjorde Skärholmens gymnasium. I dagsläget nyttjas lokalerna av Stockholms RH-gymnasium och Stockholms transport- och fordonstekniska gymnasium samt gymnasieprogrammet Språkintröduktion som ger nyanlända invandrarungdomar utbildning i svenska språket.

Eftersom delar av anläggningen används i mycket liten utsträckning pågår för närvarande ett utredningsarbete där hus A, verkstadsflygeln, föreslås rivas och ersättas med en ny byggnad. Föreliggande kulturmiljöanalys är tänkt att ingå som ett kunskapsunderlag i det vidare utredningsarbetet.

## Syfte

Syftet med kulturmiljöanalysen är att redogöra för fastigheten och den närmaste omgivningens historia och definiera dess kulturhistoriska värden – enskilda byggnader inom fastigheten, topografi, parkrum, omgivande bebyggelse m.m. Utredningens syfte är också att relatera kv. Måsholmen till andra kulturhistoriska lämningar inom Stockholms stad.

Utredningen innehåller, utöver historik och kulturhistorisk värdebeskrivning, en nulägesbeskrivning och karaktärisering som redogör för stads- och landskapsbild inom utredningsområdet.

Vidare definieras och analyseras utredningsområdets huvudsakliga kulturhistoriska värden. För att ytterligare tydliggöra dessa värden sammanfattas de i punktform och viktas mot varandra utifrån perspektiven närmiljö, staden och riket.

Föreliggande kulturmiljöanalys kan i ett senare skede fungera som stöd vid en konsekvensbeskrivning av ett kommande planförslags påverkan på fastighetens kulturhistoriska värden.

## Metod och avgränsning

Utredningens avgränsning utgår ifrån rubricerad fastighet och dess närmast omgivande stads- och landskapsrum samt den bebyggelse som ansluter till kvarteret. I övrigt angränsande bebyggelse, stadsrum och landskap berörs i de fall de bedöms vara relevanta.

För att tydliggöra fastighetens kulturhistoriska och miljömässiga betydelse i ett större perspektiv studeras likvärdiga kulturmiljöer i de fall de bedöms vara tillämpliga.

Arbetet inleddes med ett platsbesök och en studie av nuläget. Fastigheten och det omgivande stadslandskapet dokumenterades med hjälp av fotografier. Parallellt bedrevs studier av redan framtaget material och arkiv.

Därefter vidtog ett beskrivnings- och analyskede. Efter en avstämning med beställare och justering av synpunkter levererades föreliggande kulturmiljöanalys.

### Arbetsmetod för kulturhistorisk värdering

Fastighetens kulturhistoriska värden har definierats utifrån två olika arbetsmodeller. Dels arbetsmodellen för värdering som presenteras i boken *Kulturhistorisk värdering av bebyggelse* av Axel Unnerbäck (Riksantikvarieämbetet 2002). I denna arbetsmodell har begreppet kulturhistoriskt värde delats upp i kategorierna dokumentvärden och upplevelsevärden. Dokumentvärden avser den information en byggnad kan förmedla från t.ex. samhällshistorisk och arkitekturhistorisk synpunkt. Upplevelsevärden avser miljöskapande, arkitektoniska och estetiska kvaliteter.

Som en komplettering till Unnerbäckens modell tillämpas en arbetsmetod för att studera landskapet utifrån dess kulturhistoriska värde. Denna metod syftar till att redovisa landskapsmässiga komponenter i stadsdelen, som ett resultat av 1960-talets stadsplaneringsmässiga ideal. Resultatet av denna studie redovisas i en illustrerad kartbild och beskrivande text på s. 16.

## Känslighet- och tålighetsanalys

För att på ett pedagogiskt sätt vikta fastighetens olika värdebärande delar mot varandra så har en känslighet- och tålighetsanalys genomförts. Metoden ger riktlinjer för hur förändringståliga olika delar av fastigheten är. Analysen bedömer området utifrån en skala med tre nivåer:

*Hög känslighet* innebär att mindre ändringar inom området kan genomföras under förutsättning att stor hänsyn visas för platsens karaktär.

*Känsligt* mot förändring innebär att platsens befintliga värden är av sådan art att platsen kan förändras, under förutsättning att åtgärden görs med hänsyn till anläggningens övergripande karaktär.

*Tåligt* innebär att området är av föränderlig karaktär eller har givits en gestalt som saknar tydlig koppling till platsens kulturhistoriska bakgrund. Dessa områden kan med fördel utvecklas så att deras upplevelse- och miljömässiga värden stärks.

Resultatet av känslighet- och tålighetsanalysen redovisas i en illustrerad kartbild och beskrivande text på s. 11.



## 2. FASTIGHETSUPPGIFTER

### Fastighetsbeteckning

Fastighetens beteckning är kvarteret Måsholmen 21.

Fastigheten ingår som komponent i Skärholmens centrumanläggning, och utgör en del av den kärna av offentlig verksamhet som placerades i anslutning till tunnelbanan.

### Författningsskydd

#### Plan- och bygglagen (PBL)

##### Gällande detaljplan

Gällande detaljplan, Pl. 6235, vann laga kraft i september 1964. Fastigheten är i plan betecknad med "Centrumbebyggelse". Planen inrymmer också ett tidigt utkast till hur Skärholmens gymnasium och fackskola skulle se ut, dess slutliga utseende blev något annorlunda.

##### Fokus Skärholmen

Stadsutvecklingsprojektet Fokus Skärholmen drivs inom Skärholmens stadsdelsnäringsområde, med ambitionen om att där tillskapa över 4000 nya bostäder. Fler bostäder innebär att det dessutom behövs fler förskolor, skolor, mer närservice, mötesplatser och satsningar på parker och grönområden. En viktig målsättning i projektet är att utveckla området med social hållbarhet i fokus.

För att åstadkomma en effektivare planprocess arbetar staden i vissa särskilt utvalda fokusområden runt om i stadsdelen med större generella detaljplaner. Syftet är att öka volymen på bostadsbyggandet och minska detaljstyrningen i detaljplanerna.

Skärholmens centrum är berört av ett flertal mindre och större stadsutvecklingsprojekt, både i gatunivå och i form av tillkommande bebyggelse.

##### Stockholms stadsmuseum klassificering

Skärholmen inventerades av Stockholms Länsmuseum under år 1999-2001 som en del av kunskapsuppbyggnaden inom projektet "Storstadens arkitektur och kulturmiljö". Inventeringen initierades genom regeringens proposition "Utveckling och rättvisa - en politik för storstaden på 2000-talet" och syftade till att bidra till en allmänt ökad kunskap om stadsdelar i Stockholm uppförda under perioden 1962-75.

Stockholms stadsmuseum klassificerade under år 2006 bebyggelsen inom stadsdelen. Kvarteret Måsholmen 21 bedömdes då vara grön, vilket innebär att bebyggelsen är särskilt värdefull ur kulturhistorisk synpunkt:

*Grön klassning innebär ett högt kulturhistoriskt värde och betyder att bebyggelsen är särskilt värdefull från historisk, kulturhistorisk, miljömässig eller konstnärlig synpunkt. Kortfattat innebär grönklassificering att inga ingrepp i byggnaden får göras som ur kulturhistorisk synvinkel är ovarsamma, negativa för stadsbilden eller som förvanskar kulturhistoriska värden.*

##### Bestämmelser i PBL

Följande paragrafer ur PBL omfattar bebyggelse som bedöms ha ett särskilt kulturhistoriskt värde:

PBL 8 kap § 13: *"En byggnad som är särskilt värdefull från historisk, kulturhistorisk, miljömässig eller konstnärlig synpunkt får inte förvanskas."*

Enligt PBL 8 kap § 14 och 17 ska underhåll och ändringsarbeten ske varsamt.

PBL 8 kap § 14: (...) *"Om bygnadsverket är särskilt värdefullt från historisk, kulturhistorisk, miljömässig eller konstnärlig synpunkt, ska det underhållas så att de särskilda värdena bevaras."*

PBL 8 kap § 17: *"Ändring av en byggnad (...) ska utföras varsamt så att man tar hänsyn till byggnadens karaktärsdrag och tar tillvara byggnadens tekniska, historiska, kulturhistoriska, miljömässiga och konstnärliga värden."*

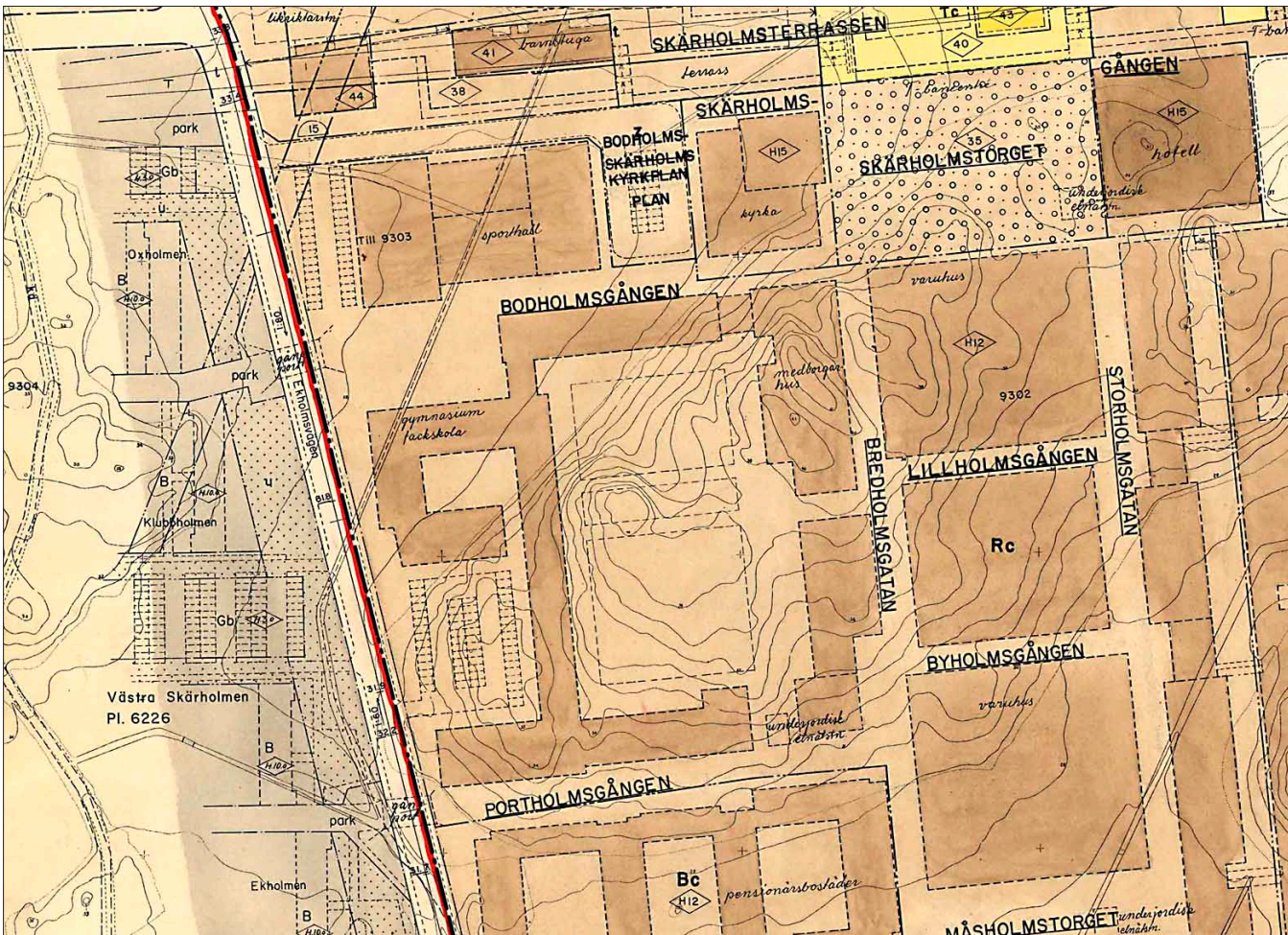
För nybyggnad inom fastigheten gäller generella krav enligt Plan- och bygglagen.

PBL 2 kap 6 §: *"Vid planläggning, i ärenden om bygglov och vid åtgärder avseende byggnader som inte kräver lov enligt denna lag ska bebyggelse och byggnadsverk utformas och placeras på den avsedda marken på ett sätt som är lämpligt med hänsyn till stads- och landskapsbilden, natur- och kulturvärdena på platsen och intresset av en god helhetsverkan (...)"*

PBL 8 kap 9 §: *"En obebyggd tomt som ska bebyggas ska ordnas på ett sätt som är lämpligt med hänsyn till stads- eller landskapsbilden och till natur- och kulturvärdena på platsen. (...)"*

##### Kulturmiljölagen (KML)

Det förekommer inga kända fornlämningar inom utredningsområdet.



Utsnitt ur gällande detaljplan för kvarteret Måsholmen 21 mm. Källa Stockholms Stadsbyggnadskontor.



Utsnitt ur Stockholms stadsmuseums klassificeringskarta. Rubricerad fastighet inom röd ram. Stockholms stad.

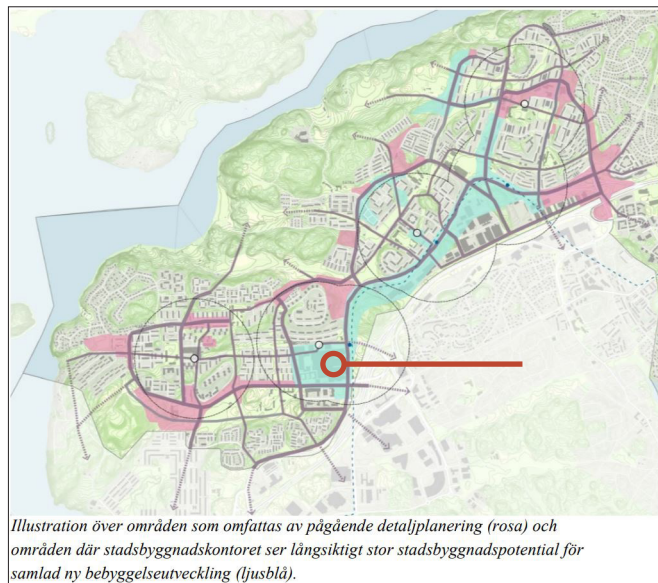


Illustration över områden som omfattas av pågående detaljplanering (rosa) och områden där stadsbyggnadskontoret ser långsiktigt stor stadsbyggnadspotential för samlad ny bebyggelseutveckling (ljusblå).

Illustration ur Lägesredovisning inför samråd för Fokus Skärholmen, Tjänsteutlåtande Planavdelningen Dnr 2015-17268. Skärholmen centrum vid röd markering.



### 3. HISTORIK

#### Topografi och landskap

Stockholm är beläget i ett kuperat skärgårdslandskap med bergshöjder, sluttningar och dalgångar fyllda med lersediment och morän. Staden vilar på två massiva urbergsflak som genomkorsas av långsträckta sprickdalssystem, förkastningsbranter och grusåsar. Kombinationen av dessa landskapselement skapar ett varierat landskap för människor att röra sig i.

Efter att inlandsisen smält bort för cirka 10 000 år sedan, stack bergen först upp som skärgårdsöar. Under den fortlöpande landhöjningen har havsvikarna sedan grundats upp allt mer och landmassan har därmed utökats. Högst upp på berget är jordtäcket tunt eller bortsvallat, då hela området befunnit sig under högsta kustlinjen, och berget ligger i dagen.

Det underliggande landskapet gör sig starkt påminnande i Skärholmen och har bidragit till att stadsdelen är bebyggd på det sätt den är. Terrängen karaktäriseras av den väst-östliga bergrygg som sträcker sig norr om dagens centrumanläggning.

Flygfotografiet till höger visar tydligt landskapets underliggande terräng och form. I bildens mitt syns den centrala dalgång som karaktäriserar landskapet. Dalgången omgärdas av kraftiga höjder vilka lämnats obrukade. Dalen fortsätter ned mot sydväst och det som skulle komma att bli Vårberg.

Dalgångens mitt är flack och utgörs av åkermark. Vårbybäcken slingrar sig genom landskapet, markerad av en sträng av lövträd. Åkrarna genomkorsas av åkerholmar och gröna kilar av skog och mindre bergspartier.

#### 1960-talets anpassning till de topografiska förutsättningarna

Den bebyggelse som uppfördes i samband med att stadsdelen Skärholmen anlades ligger ordnad i landskapets flacka delar eller placerad parallellt utefter bergsluttningarna. Centrumanläggningen är uppförd på landskapets lägsta punkt, ovan den forna åkermarken i dalgången.



Flygfoto taget åren 1955-1967 över det landskap som skulle komma att bli stadsdelen Skärholmen. Södertäljevägen ligger i sitt nuvarande läge. Fotografiet tydliggör landskapets flacka terräng, de områden som lämnats obrukade utgörs av kraftiga höjdpartier eller av impediment. Rubricerad fastighets ungefärliga läge inom röd ram. LMV.



Jordbruk och avyttringar

Stadsdelen Skärholmen har fått sitt namn från det torp som legat i området länge. Namnet förekommer så tidigt som 1627 som boplatz för en "Peder i Skierholmen". Marken tillhörde då Vårby Säteri. Torpet finns med på Abraham Hesselgrens karta över Vårby från 1703 och uppges då vara ett välbyggt boställe.

Marken köptes loss från säteriet 1750 av köpmannen Engelbert Gother. Gother lät uppföra en herrgårdsliknande anläggning med huvudbyggnad, flyglar och en park. Familjen använde gården sommartid för att komma undan stadens föroreningar och obehag. Med tiden skulle gården Skärholmen få en mer ståndsaktig karaktär och var sommarboställe för flera välbesuttna stockholmsfamiljer. Gården och dess mark köps av Stockholms stad 1944. Den har genomgått en del renoveringar men bevarar i stort sin 1700-tals karaktär.

Sedan år 1988 hyr föreningen Skärholmens gård gården av staden (AB Stadsholmen) och förvaltar byggnaderna samt upplåter gården för olika kulturevenemang.

Marken där dagens centrumanläggning skulle komma att uppföras tillhörde Smista, en annan gård under Vårby säteri. Området var vid denna tid fortfarande ett utpräglat jordbrukslandskap med skogklädda höjder och dalgångar med åker- och ängsmark. Denna egendom inkorporerades i Stockholm 1962 och kom att omfattas av den generalplan som godkändes 1963.

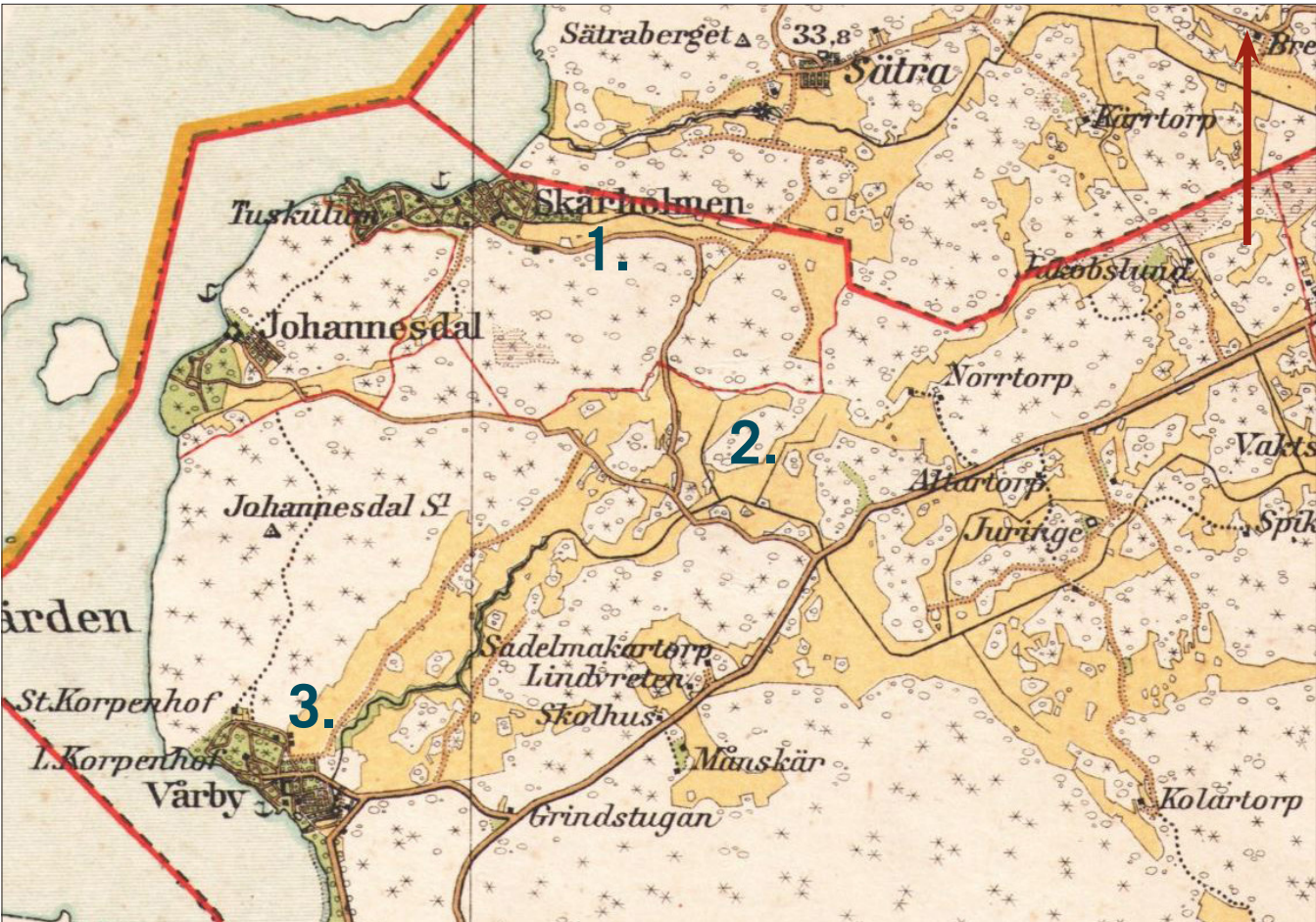
Eftersom det i Huddinge fanns bebyggelse som bar namn efter Smista valde stadsbyggnadsnämndens namnberedning att uppkalla den nya stadsdelen efter den närliggande gårdsanläggningen.



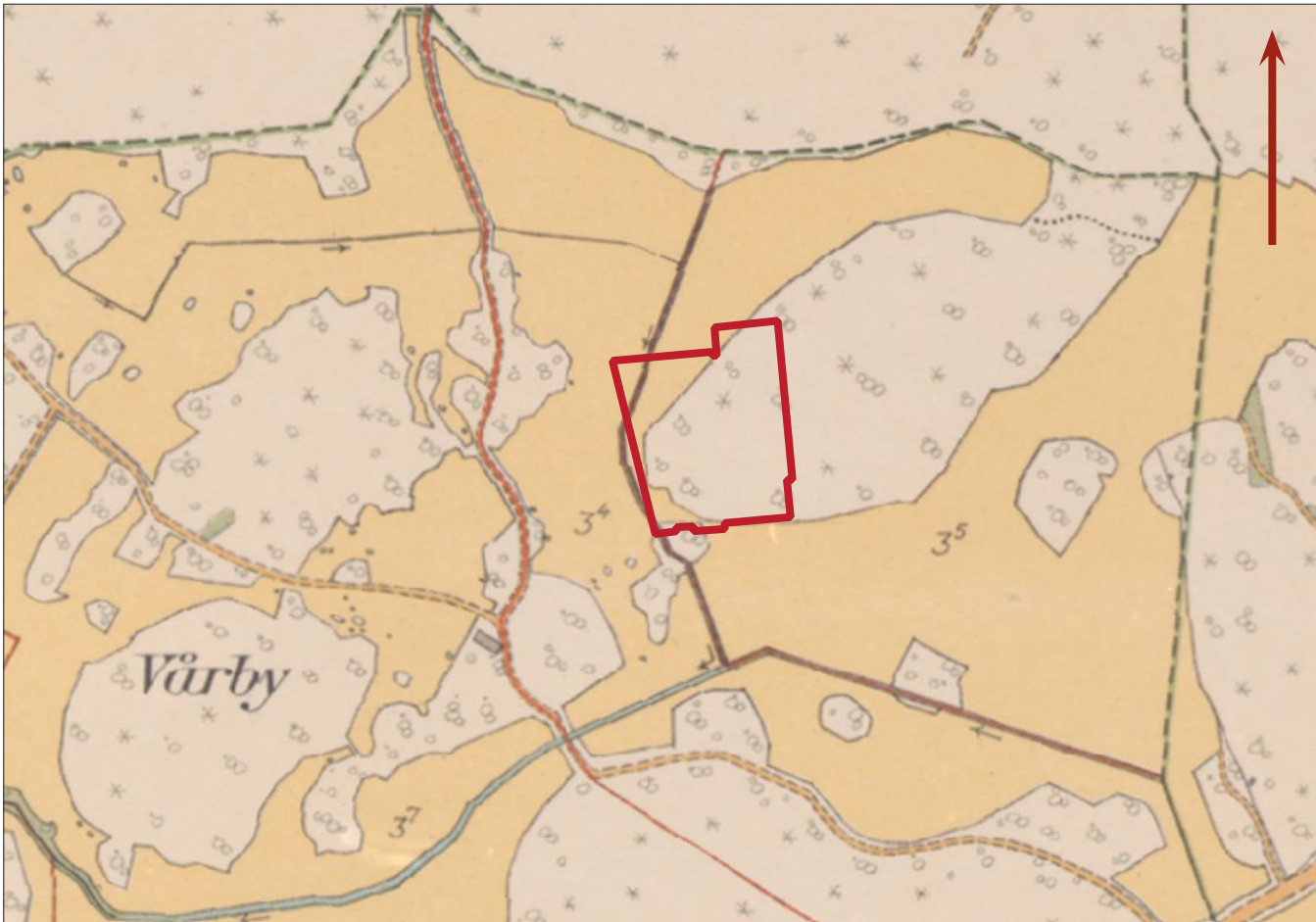
Skärholmens gård år 1975, innan 1977 års restaurering. Fotograf Göran H. Bengtsson, SSM.



Skärholmens gård år 2008. Gården används idag som festlokal och olika kulturverksamheter. Fotograf Ingrid Johansson, SSM.



Utsnitt ur ekonomiska kartan från 1906, ur kartrummet, Stockholms universitet. Kartbilden illustrerar områdets starkt kuperade terräng, där oländiga bergshöjder och skogspartier förblivit obrukade medan åkermarken istället breder ut sig i de lertunga dalgångarna. Skärholmens gård (1.) ligger norr om det område där dagens stadsdelscentrum senare uppförs (2.). Marken tillhör istället vid tiden Vårby säteri (3.)



Utsnitt ur 1934 års häradsekonomiska karta, ur Stockholms stadsmuseums arkiv. Det ungefärliga läget för kvarteret Måsholmen 21 markeras med röd ram. Området består av in- och utmark tillhörande Vårby säteri. Åkermarken breder ut sig i dalgångarna.



Rekordåren och utbyggnaden av Skärholmen

Sverige var ekonomiskt välmående under efterkrigstiden vilket blev en viktig orsak till landets snabba modernisering. Det fanns en utbredd efterfrågan på en högre boendestandard och bostadsbristen i de större städerna var stor. Flera faktorer möjliggjorde en omfattande effektivisering av byggnadsindustrin.

Utvecklingen inom byggnadssektorn skedde parallellt med utvecklingen av stadsplaneringsprinciper, där inriktningen flyttade från 1930-talets småskaliga husproduktion till 1940- och 50-talens fullskaliga planering av hela stadsdelar.

En särskilt stark offentlig sektor i början av 1960-talet fostrade framväxten av nya, storskalig, stadsplaneringsidéer med inriktning på uppförandet av ”städer utanför staden”. Som en konsekvens av detta bildades Byggforskningsrådet 1960. Rådets primära uppgift var att rationalisera byggnadsindustrin så att dessa förorter kunde förverkligas.

I takt med utvecklingen inom stadsplanering så bildades ett flertal nya byggnadsbolag i Sverige. Deras motiv bakom utvecklingen av metoder för ett effektivare byggande var pragmatiska snarare än experimentella. Genom att allt mer använda sig av förtillverkade byggnadselement så kunde kostnader för både material och arbetskraft reduceras kraftigt.

Miljonprogrammet som idé

Förorten Skärholmen uppfördes som en del av det så kallade miljonprogrammet, ett regeringsbeslut om uppförandet av en miljon nya bostäder under loppet av tio år, från 1965 till 1974.

Målet i sig var spektakulärt i ett land som då hade blott 7 miljoner invånare. Samtidigt var beslutet snarare en bekräftelse på att det omfattande och storskaliga bostadsbyggandet som redan pågick också skulle fortsätta.

Idén förlitade sig på en kraftigt rationaliserad byggnadsprocess som möjliggjorde att bebyggelse kunde uppföras i rask takt. Skalan på de nya stadsdelarna var enorm. Det är också för de stora skivhusen i betong som miljonprogrammet gjort sig känt men en tredjedel av det totala byggnadsbeståndet utgjordes av trevåningshus, en annan tredjedel av småhus och radhus.

Kritiken lät inte vänta på sig utan kom redan i slutet på 1960-talet. Människor protesterade mot sterila utomhusmiljöer, otrygga kommunikationssystem och stadsdelar långt utanför stadskärnan. Centrumfunktionerna byggdes inte heller ut i den omfattning som ursprungligen planerades.

Samtidigt infriades genom miljonprogrammet ett av de stora bostadspolitiska målen: Varje medborgare skulle ha en hälsosam, rymlig, välplanerad och väl inredd bostad.

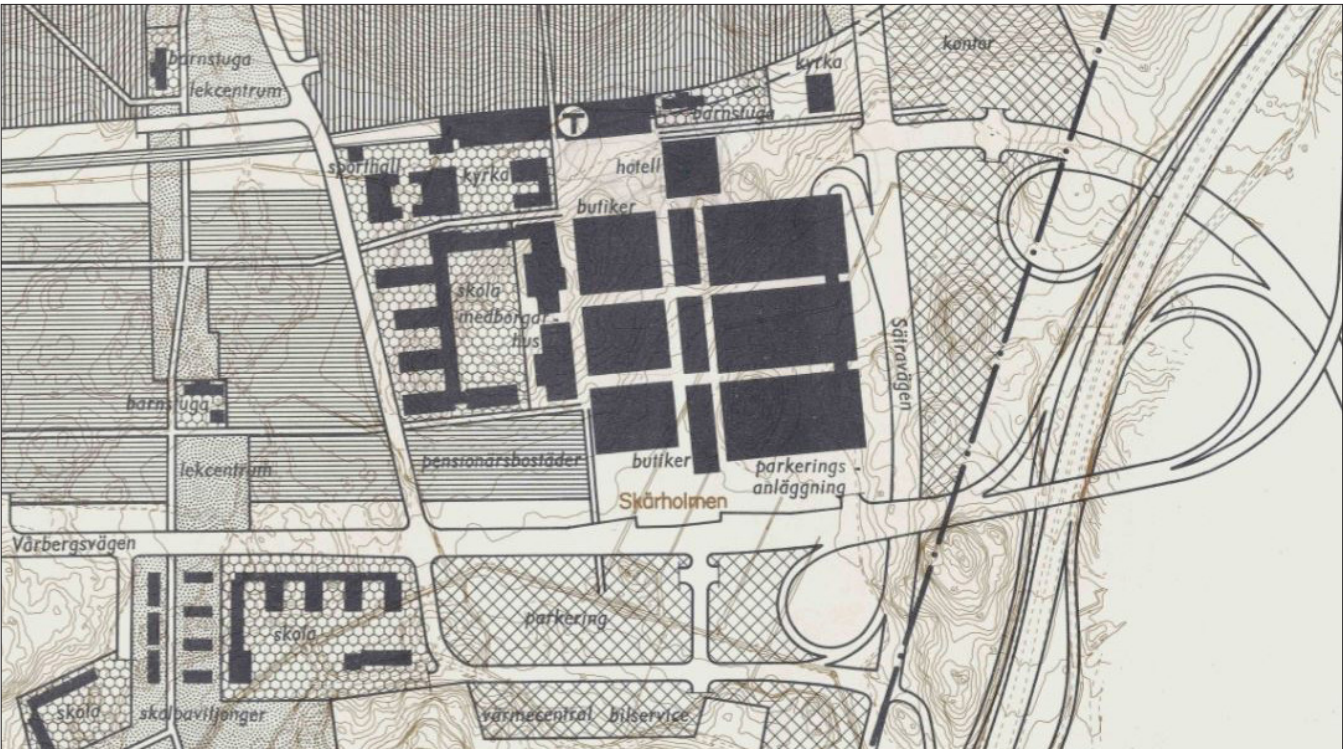
Planeringen av Skärholmen

Generalplanen för Skärholmen och Vårberg godkändes 1963 och byggnadsarbetena inleddes året därpå. Skärholmen avsågs att bli ett stadsdelsgruppscentrum för Bredäng, Sättra och Vårberg varför planeringen utgick ifrån en tilltagen centrumanläggning. Runt centrum planlades tre bostadsområden med flerbostadshus och två områden med enfamiljshus. De åtta stadsplaner som tillsammans utgjorde stadsdelen ritades av stadsbyggnadskontoret under ledning av Göran Sidenbladh, Nils Oelrich och Torsten Westman.

Centrumanläggningen placerades i dalgången mellan två höjdpartier. Den uppfördes i ett system som kretsade kring gångator och två torg. De kommersiella delarna av anläggningen förlades mot öster medan den västra sidan, vid Bredholmstorget och Skärholmstorget, omgavs av offentliga funktioner, så som medborgarhus, sporthall, kyrka, kontorshus och Skärholmens gymnasium. Gymnasiet placerades centralt för att vara tillgängligt för ungdomar från närliggande stadsdelar.

Funktionen som stadsdelsgruppscentrum gjorde att bebyggelsen i Skärholmen placerades tätare än tidigare förorter. Parkytorna var färre och stadsplanerna ritades med en vilja att skapa en stadsdel för bilisten. Befolkningen beräknades få tillgång till 1,5 bilplatser per hushåll vilket resulterade i garage i anslutning till varje bostadshus samt ett gigantiskt parkeringsgarage vid centrumanläggningen. Parkeringsgaraget var då norra Europas största och rymde 4000 bilar.

Planeringen av Skärholmen utgick liksom de flesta stadsdelar från denna tid ifrån trafikseparering. Gång- och cykelvägar planerades planskilda från biltrafiken. Alla gångvägar ledde in till centrum och gående kunde säkert ta sig från områdets utkanter in till tunnelbanan. Bilar behövde heller aldrig sakta ned för gående som skulle korsa vägarna.



Utsnitt ur 1963 års generalplan över Skärholmen och Vårberg. Som synes kom centrumanläggningen att se något annorlunda ut när den stod färdig. Ur Riksarkivet (RA).



Prins Bertil inviger Skärholmens centrum 8 september 1968. Stadsdelen var tänkt att fungera som ett stadsdelsgruppscentrum för närliggande Bredäng, Sättra och Vårberg. Skärholmen planerades i hög grad utifrån bilismens villkor. Fotograf U. Simonsson, SSM.



Kvarteret Måsholmen 21  
(f.d. Skärholmens gymnasium)

Kvarteret Måsholmen 21 inrymmer i huvudsak de tre byggnader som ursprungligen uppfördes som delar av Skärholmens gymnasium. Sedan dess har verksamheten genomgått flera ändringar men byggnaderna står kvar som en enhetlig bebyggelsemiljö i anslutning till Skärholmens centrumanläggning och Bredholmstorget.

Skärholmens gymnasium

Skärholmens gymnasium invigdes höstterminen 1974. Gymnasiet hade redan från början en inriktning på elever med särskilda behov och var Sverige första, och länge enda, riksgymnasium för svårt rörelsehindrade elever.

För ritningar stod arkitekt Lennart Brundin. Han hade utbildats vid KTH åren 1928-1932 och bedrev egen verksamhet i Stockholm och Lidingö. Brundin var vid denna tid en erfaren skolarkitekt och producerade ritningar till en mängd nya skolor i Stockholmsområdet, exempelvis Bandhagens gymnasium 1959-1964; Farsta gymnasium 1963; Rågsvedsskolan 1960-1966; Skönstaholmsskolan 1956-1960; Vårbergsskolan 1971; Ålgryteskolan 1965 och Älvsjöskolan 1964.

Ursprungligen så rymde skolan 300 elever. Anläggningen utgick ifrån huvudbyggnaden, hus B i senare handlingar, karakteriserad av sin långsträckt form som genombröts av tre ljusgårdar. Byggnaden uppfördes i tre våningar ovan mark och inrymde alla de funktioner som associeras till skolverksamhet. I bottenvåningen låg mer allmänna utrymmen så som expedition, matsal och centralt kapprum med förvaringsskåp. De övre planerna rymde lärosalar, grupprum och kontorsrum. Kommunikation uppåt i huset skedde i anslutande trapphus placerade på gårdarna.

Till huvudbyggnadens nordöstra hörn fogades en flygelbyggnad, hus C, som i huvudsak inrymde en tilltagen samlingssal. Flygeln uppfördes i två våningar, med en överbyggnad för teaterteknik ovanför scenen.

1976 tillbyggs gymnasiet med en verkstadsbyggnad. Tillbyggnaden markerades redan i de första bygglovs-handlingarna för den ursprungliga anläggningen och slutförde gårdsbildningen kring Bredholmstorget. Byggnaden innehöll fordons- och eltekniska utbildningslokaler. Huset blev med sina två våningar, varav en i suterräng, en pendang till hus C.

Byggnadskronologi

1974: Gymnasiet invigs.

1976: Tillbyggnad av verkstadsflygel.

1997: Ombyggnad av entréhall och invändig upprustning av klassrum. Handikappanpassning av innerdörrar. Renovering av klassrum. Upprustning av innergårdar. Renovering av kök, byte av kokgrytor.

1998: Nybyggnad av konstverk på skolgård, portal av marktegel med 7 bronsfigurer.

1999: Ombyggnad av plan 2 i hus A för anpassning till Teknikcenter i Sthlm. Div. mindre åtgärder bl.a. handikappliftar och ändrad planlösning.

1999: Ombyggnad och ytskiiktsrenovering, köket i hus B och biutrymmen i hus C.

2001: Takomläggning, nya HWC 2st. Ny damtoalett.

2002: Upptag av två nya fönsteröppningar i hus A, plan 2, gaveln mot väster.

2002: Skolgårdsupprustning som del av Ytterstads-satsningen.

2004-05: Ombyggnad av aula, hus C, inför Stadsteaterns inflyttning.

2006-7: Verksamhetsanpassningar och ytskiiktsrenove-ringar samt mindre ändringar av planlösning, hus A och B.

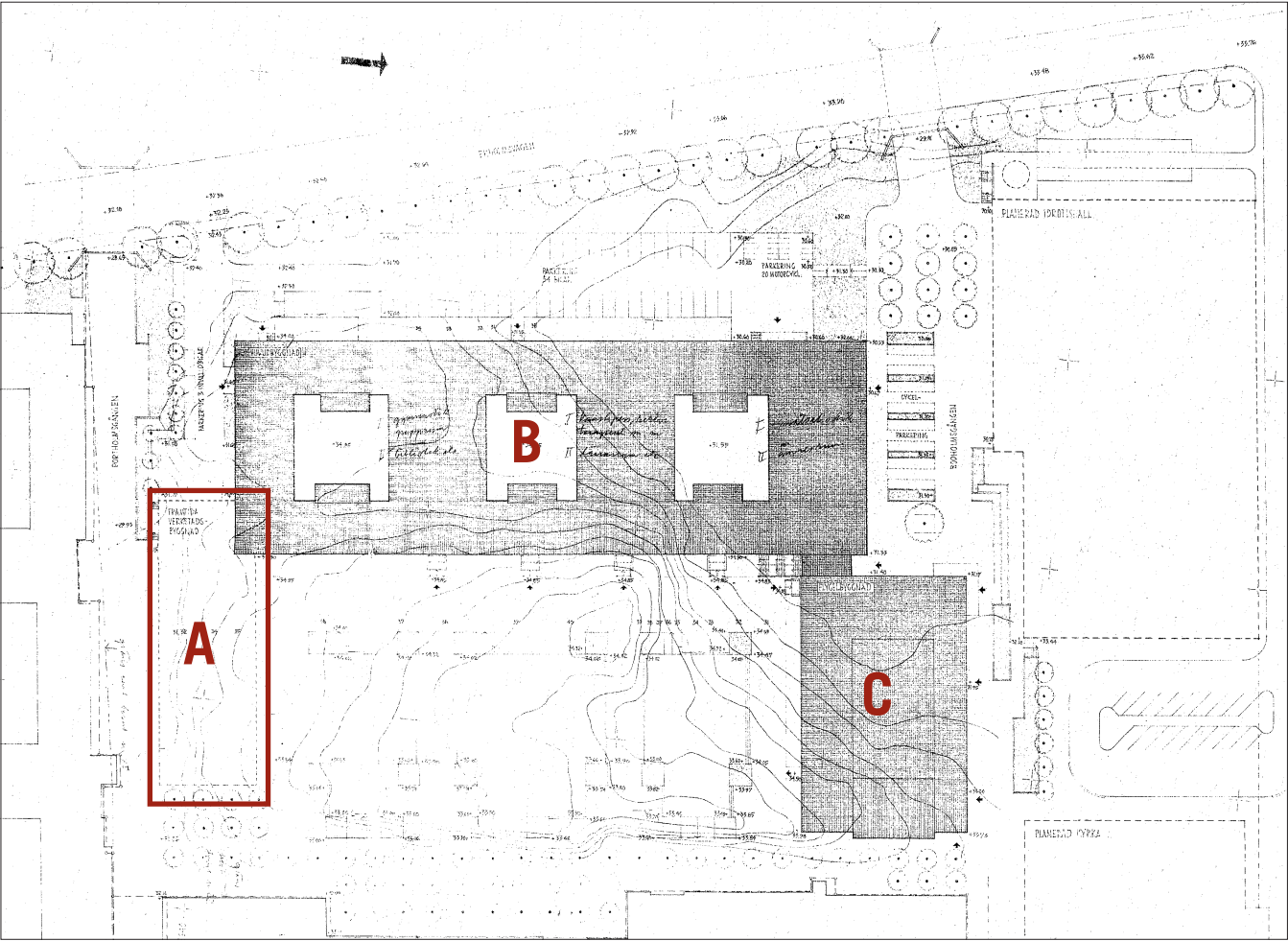
2007: Ombyggnad av ventilation, hus A och B. Tillgänglighetsanpassning med ny ramp till verkstadslokal hus A, entré mot Bredholmstorget.

2008: Påbyggnad och ändring av takfall, hus A, för nya fläktrum.

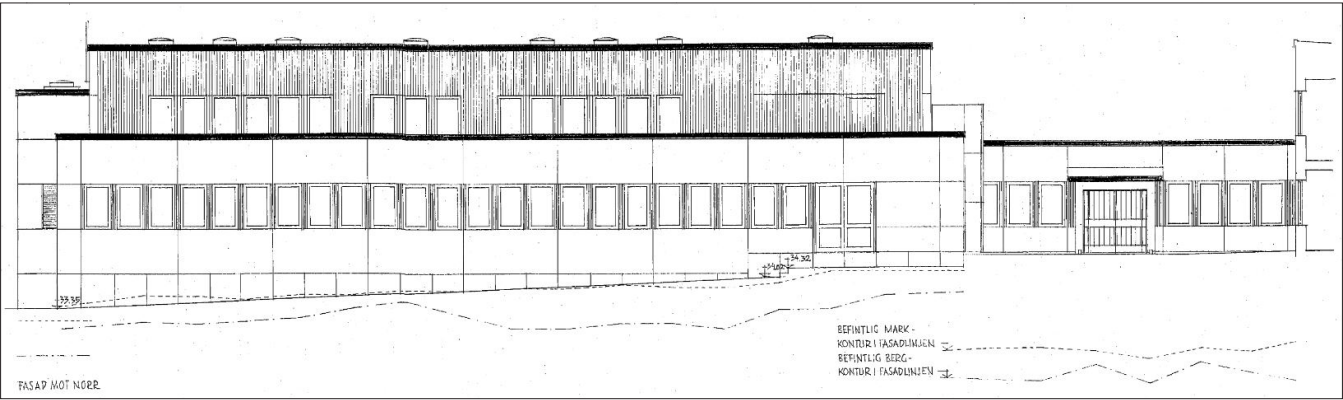
2010: Upprustning gångpassage med trappa med nya klinkerplattor, asfaltering infarten och vid entréerna på framsidan mot gården.

2012: Ny ventilation, totalombyggnad hus B och C.

2013: Mindre tillbyggnad för spånsug hus A och uppförande av växthus på den södra gården, hus B.



Situationsplan över gymnasiet inför bygglovsansökan 1967. Huvudbyggnaden ligger överst i bild och karaktäriseras av sin långsträckt form, genombruten av tre ljusgårdar. Mot öster ansluter en flygelbyggnad. Notera att läget för den kommande verkstadsbyggnaden ligger med i ritningen (inom röd ram). Ur Stockholms byggnadsnämnds arkiv (SBK).



1976 uppförs en tillbyggnad till den ursprungliga anläggningen, kallad hus A. Tillbyggnaden inrymmer verkstads- och klassrum för de fordons- och eltekniska programmen och får samma arkitektoniska uttryck som de äldre byggnaderna. Här fasad mot norr, SBK.



## 4. NULÄGESBESKRIVNING OCH KARAKTÄRISERING

### Nuvarande användning

Utredningsområdet omfattar stora delar av Skärholmens centrum samt närliggande bostadsbebyggelse inom kvarteren Ek-, Ox- och Klubbholmen samt Har- och Måsholmen. Centrumanläggningen dominerar utredningsområdet och ordnar sig mellan tre torg.

Vid Skärholmstorget i norr finns tunnelbanestationen och stadsdelens huvudsakliga folkliv. Torget har välbesökta marknader och tydliggör hur idén kring Skärholmen som ett samlande stadsdelsgruppcentrum faktiskt kommit att realiseras.

De två andra torgen, Måsholmstorget och Bredholmstorget, har en sekundär karaktär. Utöver de stora kommersiella lokalerna och bostadshusen rymmer centrumet stadsdelsnämndens kontor, sim- och idrottshall, kyrkor, stadsteater och gymnasium. Mot öster och trafikapparaten vid Kungens kurva ligger Skärholmsplan, en nod för kollektivtrafiken samt ett väl tilltaget parkeringshus i flera våningar. Markytorna består i övrigt till stor del av hårdgjorda parkerings- och logistikytor.

Skärholmen är likt flera liknande miljonprogramstadsdelar strukturerade utifrån dess centrum. Gång- och cykelvägar leder därifrån ut till alla stadsdelens områden. Trafiksepareringen leder biltrafiken runt bostadsområdena och in mot centrumanläggningen.



Bredholmstorget från nordväst i riktning mot gallerian. Centrumanläggningen upplevs som slutet mot väster.

Kvarteret Måsholmen 21 rymmer som tidigare nämnts tre byggnader vilka uppfördes som delar av f.d. Skärholmens gymnasium. Byggnaderna är grupperade kring ett av Skärholmens tre torg, Bredholmstorget.

Hus A inrymmer verkstads- och lärolokaler i två plan. Byggnaden hyrs idag av en mekanisk verkstad.

Hus B utgör skolans huvudbyggnad. Större delen av byggnaden står idag oanvänd. Delar av lokalerna brukas av

Hus C innehåller skolans aula, slöjdsalar och en teater med separat ingång mot norr. Teatern brukas av Kulturhuset Stadsteatern.

Karakteristiskt för skolanläggningen är koncentrationen till gården; de övriga fasaderna har, med några undantag, karaktären av baksidor. Någon markerad huvudentré finns inte utan alla entréer på huvudbyggnad och flyglar har i princip samma dignitet.

Bredholmstorget upplevs i övrigt som perifert och oanvänt. Få människor uppehåller sig på platsen, trots sentida försök att revitalisera ytan med sittgrupper och planteringslådor. Anledningar till detta kan vara skolanläggningens sparsamma användning eller att gallerian, centrumanläggningens kommersiella del, är slutet mot Bredholmstorget.



Skärholmstorget, stadsdelens hjärta, är välbesökt. Platsen inrymmer dagliga marknader och lockar besökare från andra stadsdelar.



Bredholmstorget från norr, med hus A i fonden. Gallerian till vänster i bild och yrkesgymnasiets huvudbyggnad till höger.





Hus A och B sedda från Ekholmsvägen. Anläggningens takfotslinje är, liksom övriga centrumbyggnaders, jämn.

### Bebyggelse inom kv. Måsholmen 21

Kvarteret består i stort av det f.d. yrkesgymnasiet, Bredholmstorgets hårdgjorda yta och markparkering samt inlastningytor mot Ekholmsvägen. Skolanläggningen består av tre sammanbyggda byggnader i två våningar med suterräng alternativt en våning med suterräng. Byggnaderna är ordnade kring det mot öster vända u-formade Bredholmstorget. Hit vänder sig samtliga entréer. Övriga fasader har karaktären av baksidor.

Utmed den östra långsidan av torget står en rad med låga lövträd. Här mynnar Lillholmsgången, som leder fram till Bredholmsgatan och vidare in i den inglasade delen av centrumanläggningen. Norr och söder om skolan går Bodholmsgången respektive Portholmsgången, två västöstligt orienterade gång- och affärsstråk. De löper genom tunnlar under Ekholmsvägen och fortsätter bort i området med loftgångshus väster om Skärholmens centrum. Från Bodholmsgården leder en granittrappa upp till torget. I väster finns en mindre markparkering och inlastning samt inkörsport till verkstadsbyggnaden. Buskar och en trädrad avskärmar parkeringen från Ekholmsvägen.

Byggnaderna står på en putsad sockel. Deras fasader består av betongelement med frilagd ballast av vit marmorkross. Partier mellan fönster och en del fasadsegment är klädda med röd korrugerad plåt. Samtliga byggnader täcks av pappbelagda motfallstak. Takfotslinjen är sammanhållen och konsekvent.

Fönsteröppningarna är symmetriskt placerade, i dessa sitter enluftsfönster i silvereloxerad aluminium. Ovanför entréerna sitter skärmtak av svart plåt.

#### Hus A (verkstadsbyggnaden)

Byggnaden är i två våningar och två suterrängvåningar. Byggnadskroppen närmast skolgården är enbart i en våning. På västsidan finns garageportar i svart plåt.

#### Hus B (huvudbyggnaden)

Liksom hus A i två våningar och suterräng. Karakteriseras av sina tre trädplanterade atriumgårdar med trappsysten som vetter mot gårdarna. Den stränga symmetrin understryks av tre hissmaskinrum i plåt på taket. På västfasaden finns en lastkaj i betong med skärmtak i plåt samt en entré till lokaler för sjukgymnastik.



Länk mellan hus A och B.

#### Hus C (teatern)

Den norra flygeln är i en våning och suterräng. Aulan, som har dubbel takhöjd, skjuter upp ovanför de övriga lokalerna. På norrfasaden finns tre stora skyltfönster och i det nordvästra hörnet en indragen entré till teatern med stort skärmtak i plåt.

C-huset vänder sig dels mot Bredholmstorget, dels mot norr och Bodholmsgången.



Skolanläggningens huvudsakliga material: betongelement med frilagd ballast, aluminium och röd korrugerad plåt.





Hus A sett från sydöst. Söder om fastigheten går gågatan Portholmsgången, en del av det område av centrumanläggningen som var tänkt att vara småskalig och prångig. Hus A har ett markerat läge i hörnet och en tydlig vertikalitet.



Interiör från verkstadslokaler i hus A.



Hus A från öster. Lastkaj till höger och infart till verkstadsplanet genom de svarta portarna. Byggnadens fasader och arkitektur ansluter väl till de något äldre byggnaderna. Till höger i bild bostadsbebyggelse inom kvarteret Måsholmen 15.



Interiör från korridor i hus B.



## 5. KULTURHISTORISKT VÄRDE

Kulturhistoriska värden kan vara både immateriella och materiella. I kulturmiljösammanhang är värdena ofta knutna till fysiska lämningar som kan berätta om vår gemensamma historia.

Att värdera kulturhistorisk bebyggelse handlar i princip om att inledningsvis beskriva fastighetens historiska utveckling, därefter analysera vad som finns kvar från olika tidsperioder för att sedan definiera vilken information som är möjlig att avläsa eller uppleva i miljön och slutligen identifiera värdebärande byggnadsdelar, karaktärsdrag och uttryck.

För metodbeskrivning, se sida 1.

### Tidigare ställningstaganden

Stockholms stadsmuseum skriver följande om f.d. Skärholmens gymnasium i sin kulturhistoriska värdering från 2006-11-28:

*Denna gymnasieskola har stora samhällshistoriska och stadsbyggnadshistoriska värden. På ett tidstypiskt sätt placerades skolan mitt i Skärholmens centrum. På så sätt ville man få möjligheter att sambruka funktioner som bibliotek, biograf, ungdomsgård, teater och idrotts-hall och skapa bra förutsättningar för förenings- och studieverksamhet. Karakteristiskt är att skolan vänder sig mot den öppna gården - Bredholmstorget. Övriga fasader har mer karaktären av baksidor. Skolan följer sin tids pedagogiska principer genom avsaknaden av någon egentlig huvudentré och genom att de olika byggnaderna kring skolgården har fått olika funktioner.*

*Exteriörarkitekturen är tidstypisk och välbevarad - och starkt präglad av den industrialiserade byggprocessen med konsekvent användande av prefabricerade betongelement med frilagd ballast av marmorkross. Ett tidstypiskt inslag i skolans inre är huvudbyggnadens tre trädplanterade ljusgårdar.*

### Aktuell bedömning

Kvarterets Måsholmen 21:s kulturhistoriska värden är framför allt knutna till skolanläggningens betydelse som viktig social beståndsdel i Skärholmens centrum. De tre byggnaderna har utöver denna funktion en betydelse som byggnadsverk i stadsdelens mitt. Följande värdering berör därför både skolanläggningen som enskild fastighet men också Skärholmen som stadsmiljö och dess karaktärsdrag.

### Dokumentvärden

Skolanläggningen, f.d. Skärholmens gymnasium, har en mycket tidstypisk utformning där rekordårens modernistiska stilideal kommer till uttryck. De tre byggnadsdelarna är samkomponerade även om hus A, verkstadsflygeln, uppfördes några år senare.

Anläggningen står som tydlig representant för 1960-talets arkitektoniska strömningar där den industriella byggnadsprocessen satte en stark prägel. Fasaden prefabricerade betongement med frilagd ballast är tidstypiska och starkt bidragande till byggnadernas karaktär. Anläggningen är sluten mot de omgivande gaturummen men öppnar sig mot och omsluter Bredholmstorgets västra del.

De tre byggnadsdelarna bedöms bära på **arkitekturhistoriska** och **byggnadshistoriska** värden som källa till kunskap om rekordårens arkitektoniska ideal och byggnadstekniker.

De tre byggnaderna är, med undantag för samtliga ytterdörrar, i huvudsak väl bevarade till sin exteriör. Deras välbevarade skick medför ett visst mått av **autenticitet** vilket förstärker dess kunskapsvärden. Interiörerna har i högre grad byggts om, i takt med att verksamhetens förutsättningar ändrats.

### Som del av Skärholmens centrum

Skärholmens gymnasium uppfördes som en av flera allmänna funktioner inom Skärholmens stadsdelsgruppcentrum. Anläggningen ligger strategiskt placerad i stadsdelens mitt.

Den ingår som komponent i den sida av centrumanläggningen som har en offentlig inriktning i kontrast till den östra sidan där vikten ligger på det kommersiella. I direkt anslutning till skolanläggningen finns äldreboende, medborgarhus, kyrka m.m.

Placeringen var högst medveten, och ett karaktärsdrag för rekordårens stadsplaneringsideal där staden skulle ge goda förutsättningar för människor att mötas.

Skolanläggningen har därmed betydande **stadsplaneringshistoriska** värden som en komponent i denna helhet.

Vidare representerar byggnaderna den pedagogiska utvecklingen i Sverige under 1900-talets andra hälft och de skolarkitektoniska riktningar som då rådde. Karaktäriserande för denna tid är separeringen av funktioner inom skolan till olika byggnader. Även orienteringen av låga byggnader kring en skolgård är tidstypisk. Skärholmens gymnasium var också Sveriges första och länge enda riksgymnasium för svårt rörelsehindrade elever.

Gymnasiet uppfördes under de så kallade rekordåren, en tidsperiod i svensk historia vars stadsbyggnads- och politiska ideal präglade landet. Dessa aspekter ger bebyggelsen inom kvarteret Måsholmen 21 **samhällshistoriska** värden. Skolverksamheten är fortsatt pågående, om än i kraftigt reducerad omfattning. Den oavbrutna användningen har ett visst **kontinuitetsvärde**, en aspekt som är viktig att tillvarata och utveckla.

### Upplevelsevärden

Ett stadslandskap efter topografins förutsättningar  
Stockholms tunnelbaneförstäder är anlagda i ett karaktäristiskt skärgårdslandskap som präglas av kontrastrika stadsrum med möten mellan Mälarens vatten, bergsformationer, förkastningsbranter och sprickdalar. Hur bebyggelsen hanterar de topografiska förutsättningarna, interagerar med dem och förstärker dem är bärande för detta uttryck.

Den omväxlande topografin i Skärholmen, med en relativt plan och enhetlig bebyggelse i dalgången som står i kontrast till sluttningen norr om centrum, bidrar till en varierad stadsbild med stora **miljöskapande** värden.

Bevarad och förädlad naturmark är starkt bidragande till dessa värden, och visar på en historisk kontinuitet i området. Sådan naturmark, som förekommer på flera platser i Skärholmen, har därför ett särskilt bevarandevärde.

### Kvarteret Måsholmens 21:s roll i stadsbilden

F.d. Skärholmens gymnasium, fördelat på tre byggnadskroppar grupperade kring ett torg, ingår som en komponent i Skärholmens centrumanläggning. Centrumanläggningen är variationsrik till sina arkitektoniska detaljer men som helhet konsekvent i sitt uttryck. Byggnadshöjden i dalgången är enhetlig och jämn, medvetet lågt hållen för att förstärka den visuella dominansen från skivhusen norr om Skärholmstorget. Denna samstämmighet, i kombination med varierande detaljutformning, skapar en intressant stadsmiljö med stora upplevelsevärden.

Skolanläggningen utgör fondmotiv i stadsrummet, framför allt vid Bredholmstorget men även som bebyggd front längs Ekholmsvägen. Byggnaderna inordnar sig i stadslandskapet genom ett nära samspel med äldreboendet inom kvarteret Måsholmen 15. Byggnadernas roll i närmiljön och i stadsbilden ger dem miljöskapande värden. De **arkitektoniska** värdena är framför allt knutna till huvudbyggnaden, hus B, som har en mer framträdande roll i stadsrummet genom sin långa fasad. De två flyglarna är väl anpassade till huvudbyggnadens gestalt och binder ihop anläggningen.

### Sammantagen bedömning av värdebärare

- Gymnasiets funktion som offentlig komponent i Skärholmens centrumanläggning.
- Tydlig representant för 1960-talets arkitektoniska ideal och byggnadsteknik.
- Som exempel på efterkrigstidens skolanläggningar och pedagogiska idéer.
- Miljöskapande fondmotiv vid Ekholmsvägen och Bredholmstorget.



## 6. KULTURHISTORISKT VÄRDE - KÄNSLIGHET OCH TÅLIGHET

För att bevara fastighetens kulturhistoriska värden så bör framtida förändringar anpassas till dess karaktärsdrag. Känslighet- och tålighetsanalysen till höger syftar till att definiera och tydliggöra fastighetens kulturhistoriska värden. Analysen ger riktlinjer för hur förändringståliga olika delar av fastigheten är.

Hög känslighet (rött) innebär att mindre ändringar inom ytan eller byggnadsdelen kan utföras under förutsättning att särskilt stor hänsyn visas.

Känsligt mot ändring (orange) innebär att ytan eller byggnadsdelen är av sådan art att den kan förändras under förutsättning att åtgärden görs med hänsyn till anläggningens övergripande karaktär.

Tåligt (gult) innebär att byggnadsdelen eller ytan är av föränderlig eller förvanskad karaktär eller givits en gestalt som saknar tydlig koppling till den kulturhistoriska karaktären.

### Kommentar till känslighet- och tålighetsanalysen

Hus A bedöms i huvudsak vara känsligt för ändring eftersom det ingår som en tydlig komponent i skolanläggningen genom likartad arkitektur och gestaltning. Samtidigt är dess interiörer i hög grad ändrade och flygeln är uppförd i ett senare skede än de övriga två. Dess bevarandevärde bedöms inte vara lika högt som de två övriga byggnaderna. Gaveln mot väster, med sentida portar och inlastningskaj, bedöms vara tåligt.

Hus B och C bedöms i huvudsak vara känsliga för ändring. Även här har interiörerna ändrats i takt med verksamhetens krav på lokalerna, men den övergripande karaktären är väl bevarad. Sentida ändringar, så som byte av ytterdörrar och kompletteringar med ventilationsdon på taken bedöms inte påverka dessa värden.

B-husets fasad mot Ekholmsvägen bedöms ha en hög känslighet för ändringar på grund av dess exponerade roll i gaturummet och funktion som strukturerande byggnadselement.

Lindallén vid Ekholmsvägen bedöms ha en hög känslighet efter samma princip, träden har starka miljömässiga värden som komponenter i stadsbilden.

Bredholmstorget bedöms vara känsligt för ändring och markeras med skrafferad yta. Dess inredning och funktion kan ändras under förutsättning att dess karaktär bevaras. Att bebygga ytan bedöms ur antikvariskt perspektiv som ej möjligt.



Illustration över fastighetens känslighet kontra tålighet för ändring. Kartunderlag från Stockholms stad.





## 7. STADSBILD

### Angränsande gaturum och bebyggelseområden

Fastighetens närmast anslutande gaturum av betydelse för stadsbilden utgörs av:

- Skärholmstorget.
- Bodholmsgången.
- Portholmsgången.
- Ekholmsvägen.
- Vårbergsvägen.

Närområdet karaktäriseras av följande bebyggelseområden:

- Centrumanläggningen.
- Skivhusen norr om centrum.
- Loftgångshusen väster om centrum.
- Servicehuset söder om Bredholmstorget.

De ovanstående karaktärernas utsträckning illustreras på kartbilden till höger tillsammans med annan ton-givande bebyggelse i stadsdelen. Rubricerad fastighet markeras i rött och gul prickad linje.

Skärholmen planlades efter de stadsbyggnadsideal som rådde under 1960-talet. Huvuddragen i denna stadsplanering kan sägas vara stadsdelen som grannskapsenhet tillsammans med en konsekvent genomförd trafikseparering. Även Skärholmens tänkta funktion som stadsdelsgruppcentrum kom att styra dess utformning. Hit förlades en stor mängd allmänna och offentliga verksamheter, så som gymnasium, teater och sim- och idrottshall.

Centrumanläggningen ligger i dalgångens mitt, i en topografisk gryta. Dess bebyggelse har medvetet hållits låg vilket skapat en mycket konsekvent stadssiluett där skivhusen norr om Skärholmens torg får en särskild visuell dominans.

Kring centrum ligger en krans av flerfamiljshus, loftgångshus och skivhus ordnade i sammanhållna områden. Liksom i liknande stockholmsförorter från samma tid så har den högre bebyggelsen placerats på höjdparter i landskapet för att accentuera denna.

I stadsdelens sydligaste och nordligaste delar ligger områden med enfamiljshus, radhus, kedjehus och villor.

### Skärholmstorget

Torget är stadsdelens mittpunkt, med en livlig marknad och ett starkt folkliv. Centralt på torget finns två rektangulära grunda bassänger i natursten med fontän sommartid. Torget omgärdas av arkitektoniskt domnanta byggnader i norr, öst och söder. I norr finns den låga Skärholmsterrassen. Terrassbyggnaden rymmer i markplan tunnelbanestation, restauranger och butiker. I söder ligger gallerian, uppdelat i tre fasader, där den mittersta utmärker sig med rödbruna betongfasader och krönande skärmtak i betong. I öster ligger ett speciellt kontors- och bostadshus i sex våningar, klätt i en kraftig senapsgul spritputs.

### Bodholmsgången

Stråket tillhör de gågator av öppnare karaktär som finns i centrums norra del. Bodholmsgången går i öst-västlig riktning och är i förhållande till Skärholmsgången en mindre gata. Den passerar under Ekholmsvägen och vidare in i området med loftgångshus.

### Portholmsgången

Liksom Bodholmsgången så ingår Portholmsgången i det nät av mindre gågator som genomskrär Skärholmens centrum. Portholmsgången är till sin karaktär mer sluten och intim och ligger i den del av centrum som avsågs likna handelsstråken i äldre småstäder.

### Ekholmsvägen

Ekholmsvägen är en av Skärholmens större matargator med funktion som ringväg. Den leder trafiken in i stadsdelen där bilarna sedan kan leta sig vidare in i bostadsområdena via säckgator.

I höjd med centrum så kantas den på båda sidor av alléer av yngre lönnar. Träden bidrar till att mjuka upp och rama in gaturummet. Områdets trafikseparering medför att ställen där gång- och cykelvägar korsar gatan är få.

### Vårbergsvägen

Vårbergsvägen är den huvudsakliga förbindelsen mellan Vårberg med Skärholmen och Södertäljevägen. Gatan är bred och rak med få korsningar. Väl i Vårberg övergår dess funktion till ringväg motsvarande Ekholmsvägen.



	Bostadsbebyggelse - Loftgångshus		Centrumanläggning - kommersiell del
	Bostadsbebyggelse - Skivhus		Centrumanläggning - Torg/Offentlig byggnad
	Bostadsbebyggelse - Servicehus		Allmän funktion - utbildning



### Centrumanläggningens kommersiella del

Anläggningen består av ett flertal byggnadskroppar som ursprungligen hade öppna gångstråk sinsemellan. Dessa har genom överglasningar 1984-85 integrerats till en inomhusgalleria.

Vid ankomst till Skärholmstorget är det denna anläggning som bildar huvudfond för torget. Fasaderna mot torget har därför givits en omsorgsfull gestaltning. Den mittersta delen är högre än de övriga och har ett tungt och bastant formspråk som kröns av ett monumentalt skärmtak i betong. Denna tyngdverkan växlas mot den vertikaltitet som skapas av de pelarliktande rundlar som är halvt indragna i fasaden.

Centrumhusens övertäckning har radikalt förändrat centrumanläggningens karaktär. Affärskomplexet bevarar dock sin visuellt och fysiskt dominanta roll i stadsdelen. Dess siluett är lågt hållen och utan variationer, i linje med det flacka landskap som den är placerad i.

### Skivhusen norr om centrum (kv. Måsholmen 5, Harholmen m.fl.)

Området består av 22 stycken likartade 6-8 vånings skivhus, placerade i en södersluttning norr om centrum. Byggnaderna är placerade gavel mot gavel, i svagt böjda rader.

Genom sin dominerande placering i landskapet utgör området ett blickfång från de omgivande biltrafiklederna. De ursprungligen vitputsade husen var avsedda att utgöra en kontrast till gran- och talldungarna mellan husraderna, området som helhet skulle kontrastera mot de låga centrumbyggnaderna. Området är enhetligt utfört, variationer finns dock i den ofta ambitiösa markbehandlingen runt husen och i de olika sätt som bottenvåningarnas fasader har utformats.

### Loftgångshusen väster om centrum (kv. Ekholmen, Klubbholmen, Oxholmen m.fl.)

Området som helhet rymmer totalt 36 st. enhetligt utformade loftgångshus i tre våningar. De är orienterade vinkelrätt mot varandra i nordsydlig och östvästlig riktning.

Gångtrafiken till och från centrum är i plan separerad från biltrafiken och går via förbindelselänkarna Bodholmsgången och Portholmsgången.

Ett brett parkrum genomkorsar området från norr till söder. Här anlades 2010 en perennpark efter ritningar av trädgårdsdesignern Piet Oudolf.

Området karaktäriseras av en strikt rätvinklighet i plan, tydlig kvartersuppdelning och en tydlig trafikseparering. De kuperade och trädbevuxna gårdarna ger variation åt den enhetliga byggnadsmassan. Loftgångshusen har nyligen genomgått en större ombyggnad. Husens fasadkulörer har ljusats upp, de slutna loftgångsfronterna i betong har ersatts av nya i perforerad plåt.

### Storgårdskvarteret söder om Bredholmstorget (kv. Måsholmen 15)

Byggnaden uppfördes ursprungligen för pensionärsbostäder och ingick som komponent centrumanläggningen. Enligt dåtida ideal skulle den nya stadsdelen kunna erbjuda pensionärer ett centrumnära boende som samtidigt var avskilt. Det arkitektoniska uttrycket är sammanhållet och sparsmakat, byggnaden fungerar väl ihop med skolanläggningen inom Måsholmen 21. Servicehuset är slutet utåt, med en lägre skala och friare arkitektur mot de grönskande gårdsrummen. Bottenvåningen i den östra delen inrymmer butiker, och det långsgående skärmtaket här skapar ett samspel med centrumanläggningen i övrigt.



Skivhus i kv. Måsholmen och Harholmen norr om centrum som trappar upp för slänten och bildar ett karaktäristiskt stadsbildsmotiv.



Nyrenoverade loftgångshus inom kvarteret Ekholmen.



Skärholmstorget i riktning mot gymnasiet. Vintertid så används de grunda bassängerna till skridskoåkning.



**Stadssiluett**

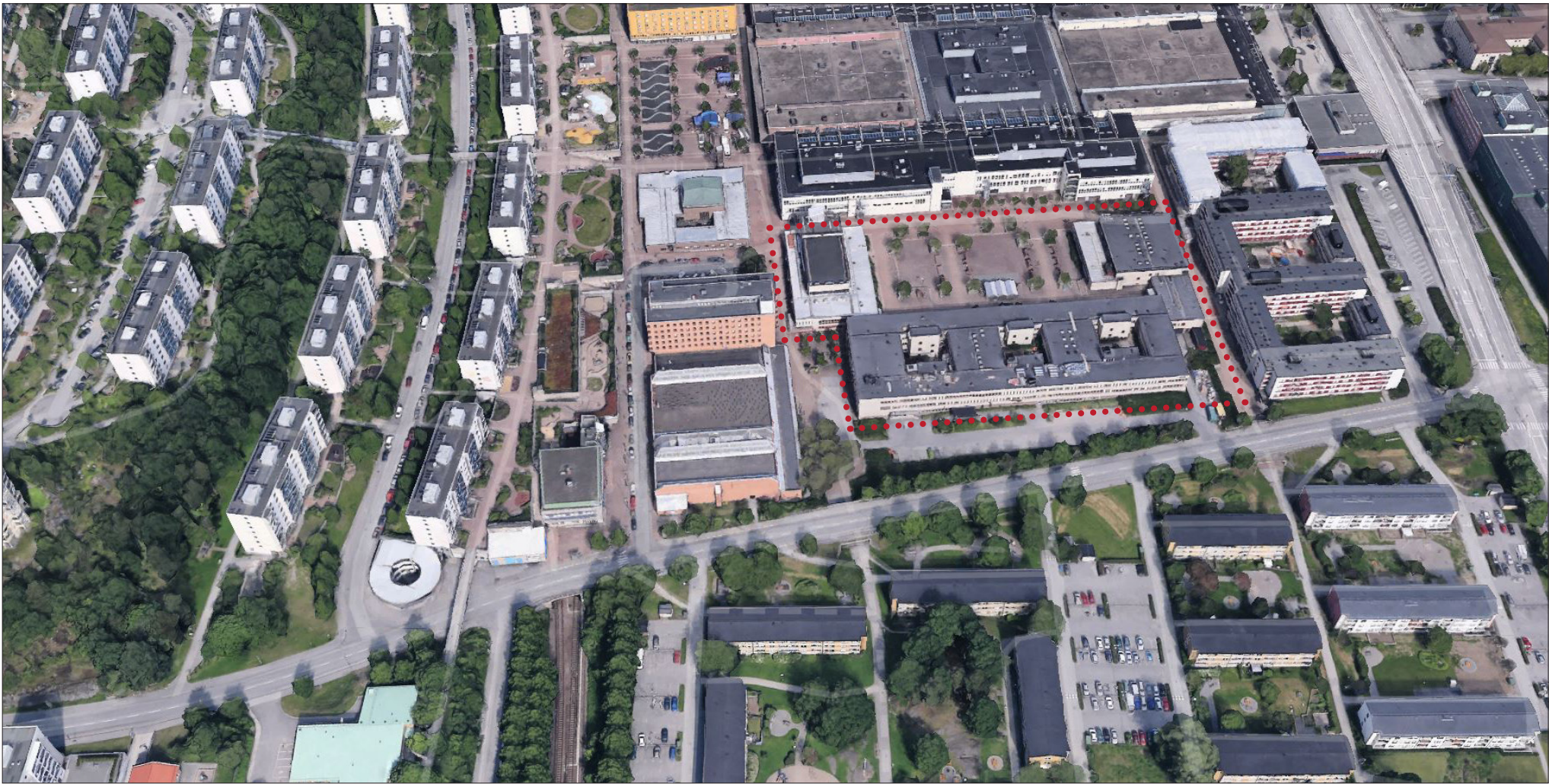
Sektionen nedan illustrerar hur bebyggelsen inom stadsdelen är lågt hållen i anslutning till centrumanläggningen och dalgången. Högst når kontorshusen inom kvarteren Måsholmen 19 och 20, de mäter sex våningar.

Den högre bebyggelsen är istället placerad på bergsryggen norr om centrum, i svagt rundade kurvor kring slutningen.

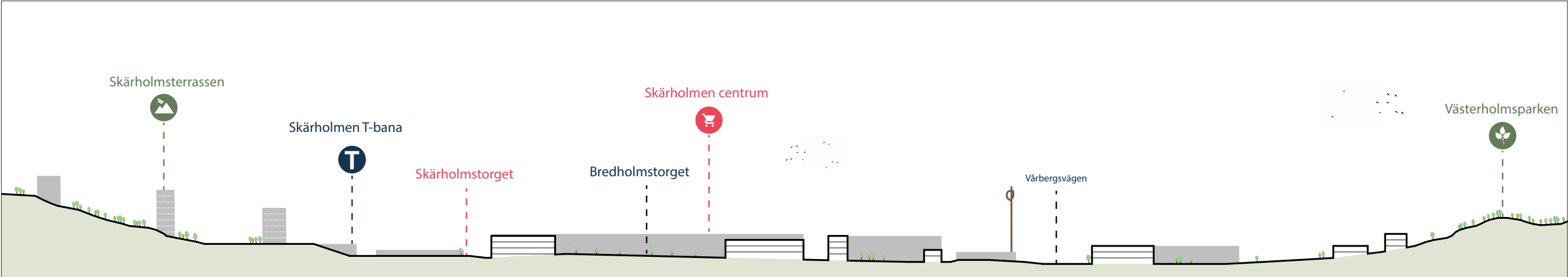
Denna konsekvent genomförda metod har miljöskapande och arkitektoniska värden, den framhäver och accentuerar landskapets topografi samtidigt som skivhusen bildar ett mycket framträdande och karakteristiskt fondmotiv. Motivet är nära förknippat med stadsdelen Skärholmen.

Vidare bär sektionen på stadsplaneringshistoriska kulturvärden, som representant för sin tids planeringsideal och tankar kring bebyggelsemiljöers gestaltning i ett större sammanhang.

Stadsdelens centrum annonseras tydligast genom stålskulpturen vid infarten från Södertäljevägen. Någon tydlig visuell markör för exempelvis tunnelbanan saknas. Detta speglar på nytt bilens betydelse, det var från motorvägen stadsdelen skulle accentueras.



3D-vy över utredningsområdet, tagen från Google Maps. Utsnittet motsvarar ungefär den sektion som återges i illustrationen nedan. Byggnaderna inom kvarteret Måsholmen 21 och Bredholmstorget inom röd ram.



Illustrerad sektion över Skärholmens centrum, framtagen av Urban Minds AB i samband med deras stadsbildsanalys. Centrumanläggningens byggnadshöjd är lågt hållen, vilket sektionen tydligt visar. Den högre bebyggelsen är istället placerad på höjder i landskapet.



## Grönskan och dess betydelse för stadsbilden

Skärholmen är en tunnelbaneförstad enligt den övergripande principen att placera stor- och småskalig bebyggelse i ett tuktat naturlandskap, där grönskan fungerar som ett sammanbindande element.

Liksom samtida stadsdelar så utmärks Skärholmen av en förädlad naturmarkskaraktär enligt stockholmsstilens naturinspirerade parkideal. I höjdlägen och slänter dominerar naturkaraktären, med berg i dagen och ursparade tallar i den bostadsnära grönskan. Bergssluttningarna är vegetationsklädda och bildar ett nätverk av ursparade, men smala, parkstråk. Denna väv av grönska letar sig fram mellan bebyggelsen på avsatser och i dalgången.

En grundregel i dåtidens stadsbyggnadsideal var att lämna norrvända sluttningar oexploaterade, i huvudsak av byggnadspraktiska skäl. I Skärholmen har södersluttningarnas bebyggelse fått en särskilt framträdande roll, stärkt av den kringliggande naturmarken och landskapets topografi.

Miljön närmast kvarteret Måsholmen 21 är i huvudsak hårdgjord, karakteriserad av torgytorna och centrumanläggningens stadsbildsmässiga dominans. Planteringslådor och rabatter bidrar till att mjuka upp stadsrummet närmast skolanläggningen. Mot Ekholmsvägen, vid parkeringen, finns ett mindre grönområde av enkel karaktär.

Gårdsrummen i anslutning till bostäderna är flacka och mer avskalade i uttrycket i jämförelse med naturmarken. Gårdsgestaltningen är utförd med enkla material och ytskikt, asfalt är vanligt förekommande. Både ekar och tallar har sparats och integrerats i gårdsmiljön.

Gångstråkens närmiljö utgörs av gräsytor, låga buskar och lövträd. Längs större gator står dubbelradiga lindaléer. Trädraderna är starkt bidragande till gatumiljön, både visuellt och fysiskt. Rader av träd blir till ett strukturerande element, som bidrar med ordning och fattbarhet – genom att dela upp och avgränsa stadsrummet, men också att binda samman stadsdelens grönska.



*Snedbild över Skärholmens centrum från norr. Frånvaron av grönska i anslutning till centrumanläggningen är påtaglig medan det sammanbindande grönstråket vid bostadsområdena framträder tydligt.*







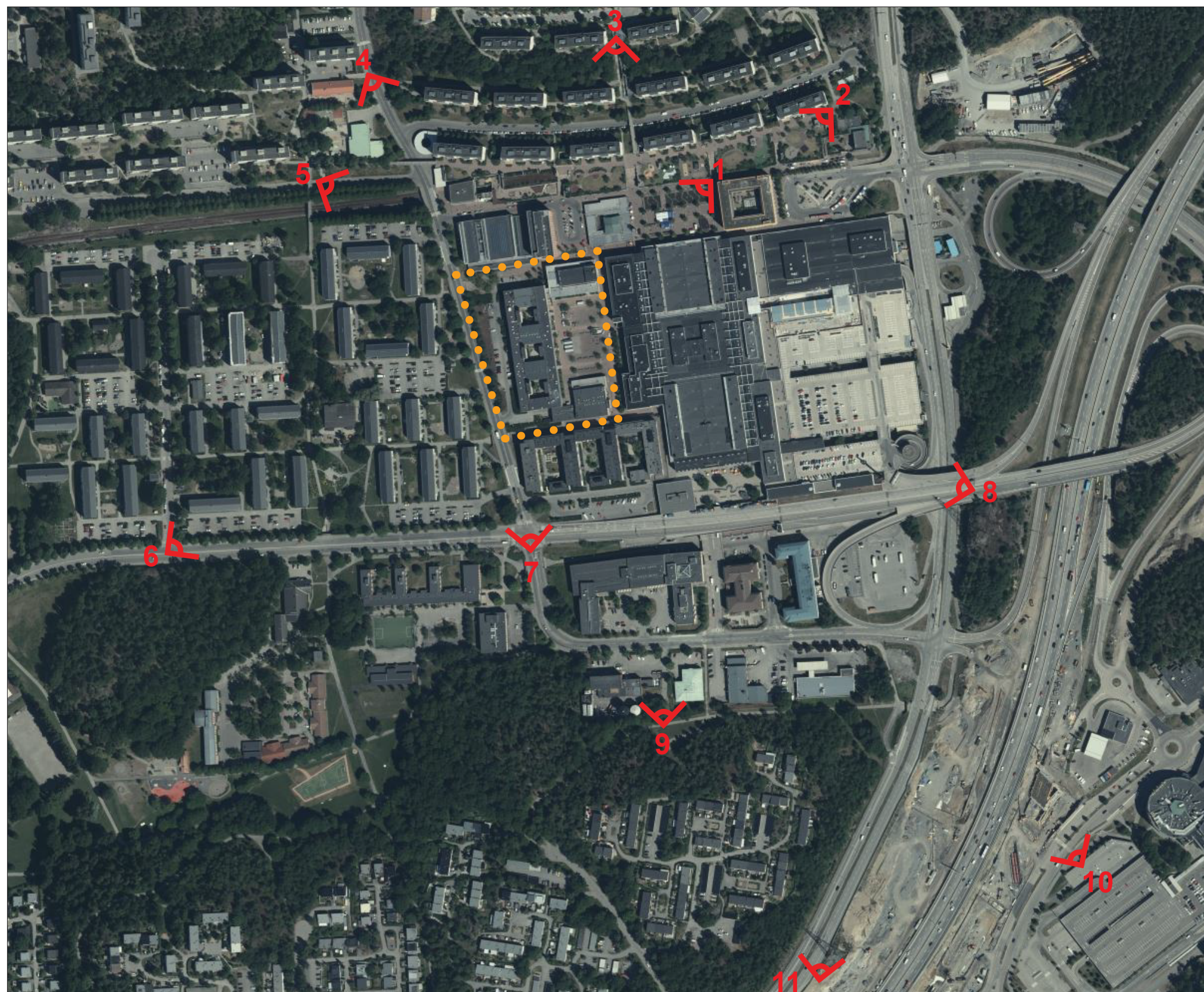
## Siktlinjer och vypunkter

Skolanläggningens långsträckt fasad mot Ekholmsvägen och dess omslutande närvaro vid Bredholmstorget gör den påtaglig i sin närmiljö. I ett längre perspektiv inordnar sig istället byggnaderna i den enhetliga centrumanläggningen.

För att definiera och analysera viktiga siktlinjer och fondmotiv så har vi valt ut ett antal vypunkter inom och utanför utredningsområdet där fastigheten kan antas ha en roll i stadsbilden. I en framtida prövning av förändringar inom fastigheten kan dessa vyer återanvändas för att se tillkommande bebyggelses påverkan på stadsbilden.

De valda vyerna redovisas på kartbilden till höger och beskrivs på nästkommande sidor. Varje vy åtföljs av en kommentar till det bilden visar.

1. Skärholmstorgets nordöstra hörn.
2. Skärholmsterrassens östra sida.
3. Bergbanans angoringspunkt, nära Ekholmsvägen 349.
4. Ekholmsvägen, i höjd med förskolan Branten.
5. Brantholmsgränd, norr om tunnelbanespåren.
6. Vårbergsvägen, i höjd med Idholmsvägen.
7. Korsningen Ekholmsvägen - Vårbergsvägen.
8. Vårbergsvägen, avfarten från Södertäljevägen.
9. Vy från gångväg mellan kvarteren Hästholmen och Tallholmen.
10. Kungens kurva, IKEA:s parkeringsgarage.
11. Södertäljevägen, trafikplats Lindvreten.



Ortofoto redovisande de inom utredningen studerade vyerna. Kartunderlag från Stockholms kommun.



### 1. Skärholmstorgets nordöstra hörn

Vyn visar Skärholmstorget från nordöst. Den grunda bassängen i förgrunden framstår som en del av torgytan i avsaknad av vatten.

Bebyggelsefronten kring torget är arkitektoniskt dominant där gallerians långa fasadsekvenser får en särställning. Skärmtaket ovan fasaden förstärker arkitekturens horisontala riktning. Med undantag för Skärholmens kyrka brutna takform och klockstapel så är taklandskapet kring torget enhetligt och konsekvent.

Den varierade arkitekturen är en källa till upplevelse för betraktaren, 1960-talets stilideal och byggnadstekniker är också tydligt läsbara.

Stadsrummet är omslutet och intimt trots sin storlek. Landskapets flacka form bidrar till att stadsrummet är överblickbart.

Vyn exemplifierar hur Skärholmens centrumanläggning är uppdelad i två, mot öster har anläggningen ett kommersiellt fokus med galleria och tillhörande parkeringsgarage, mot väster ligger allmänna funktion så som medborgarhus, kyrka och stadsteater.

Kvarteret Måsholmen 21 skymts av högre bebyggelse i fonden av bilden.



Skärholmstorget med sin livliga torghandel. Till höger i bild syns Skärholmens kyrka. Bebyggelsen inom kvarteret Måsholmen 21 döljs bakom högre byggnader i fonden.



## 2. Skärholmsterrassens östra sida

Skärholmsterrassen är en långsträckt stadspark, belägen direkt norr om Skärholmstorget, vid foten av en sluttningen. Parkytan är anlagd ovan en terrassbyggnad vars lokaler i gatuplan inrymmer restauranger, butiker och entrén till tunnelbanan. Terrassbyggnaden karaktäriseras av betongen, omväxlande gjuten med horisontell, vertikal och diagonal form.

Terrasseringen förstärker och framhäver sluttningen, bebyggelsens sätt att använda sig av landskapet är en upplevelsemässig kvalitet.

Vyn visar i huvudsak skivhusens förhållande till de nedanför liggande byggnaderna vid torget. Skivhusen till höger i bild, kvarteret Måsholmen 4, är högresta med en tydlig vertikalitet. Balkongerna består av prefabricerade betongelement med frilagd ballast, ett uttryck som återkommer på flera ställen inom Skärholmen.

Siluetten i vyn är varierad, men domineras visuellt av kontors- och bostadshuset inom kvarteret Måsholmen 20. Dess ockragula fasad är mycket framträdande i det annars homogent gråa stadslandskapet.

Parken har i sig miljö- och upplevelsemässiga värden men dessa har ej analyserats inom ramen för denna analys.



Skärholmsterrassen är en stadspark av växlande karaktär. Dess östra sida används i lägre utsträckning. I bildens fond ligger det gulputsade kontors- och bostadshuset inom kvarteret Måsholmen 20.



### 3. Bergbanans angöringspunkt, nära Ekholmsvägen 349

Vyn visar landskapets branta sluttning ned mot Skärholmstorget och Skärholmens centrumanläggning.

Centrumanläggningen är som tidigare nämnts enhetlig till sin byggnadshöjd med platt taklandskap som breder ut sig över den flacka dalgången.

Trapporna och bergbanan ned mot torget bildar ett tydlig stadsbildsmässigt motiv, som tillsammans med skivhusens trappande volymer framhäver sluttningen.

Den axeln som skapas från bergbanan via torgets utformning bildar avslutas i gallerians fasad. En av galleriabyggnadens högre delar accentuerar till viss del denna axel.

Landskapets underliggande topografi är tydligt läsbar, och förstärks av bebyggelsens utformning.



*Vy från bergbanans angöringspunkt, högt upp på den södervända sluttningen. Nedanför breder Skärholmens centrumanläggning ut sig över den flacka dalgången.*



#### 4. Ekholmsvägen, i höjd med förskolan Branten

Ekholmsvägens mjuka rundning följer brantens fot vidare upp mot höjden. Vägbanan är lågt liggande i landskapet, övergången från trottoar till omgivande grönmark är mjuk och lätt bearbetad.

Gaveln på skivhuset inom kvarteret Måsholmen 5 bildar ett tydligt arkitektoniskt motiv i stadsrummet. Den slutna väggytan kontrasterar mot husets långsidor som har täta och symmetriska fönsterrader.

Söder om skivhuset ligger Skärholmens f.d. polisstation, med en takpåbyggnad i grön plåt från 1976. Lokalerna används idag av Södra Stockholms folkhögskola. Mellan denna byggnad och skivhuset ligger terrassbyggnadens avslutning mot väster, med sina karaktäristiska betongelement.

I gatans fond ligger Skärholmens sim- och idrottshall, sammanbyggd mot öster med en kontorsbyggnad. De olika funktionerna, kontor respektive sport- och simhall, skiljs åt i byggnadens arkitektur. Anläggningen upplevs tack vare den enhetliga materialbehandlingen ändå som ett enda hus.

Längst ner i gatans fortsättning skymtar den västra fasaden på Skärholmens gymnasiums huvudbyggnad.

I söder skymtar skogspartiet norr om kvarteret Hästholmen.



*Ekholmsvägen i riktning mot centrum. De storskaliga skivhusen stor i skarp kontrast mot den låga centrumbebyggelsen, den lågt liggande vägbanan och förskolan till höger i bild.*



### 5. Brantholmsgränd, norr om tunnelbanespåren

Landskapet är sluttande, i mer eller mindre branta sektioner, ned mot tunnelbanespåren. Spåren ligger i ett dike och är på båda sidor omgivna av stängsel och rader av träd. Raden av lövträd skapar en framträdande vegetationsfront som ramar in gaturummet.

Bebyggelsen bildar en jämn och svepande linje i vyn. Enstaka volymer höjer sig över den enhetliga massan.

Omsorgsfullt bearbetade komponenter så som trappanläggningen i granit med platsmålade smidesräcken förhöjer platsens upplevelsemässiga värden.



Vy från Brantholmsstigen och Brantholmsgränd, i riktning mot centrum och kvarteret Måsholmen 21. Lägst i landskapet ligger tunnelbanespåren.



## 6. Vårbergsvägen, i höjd med Idholmsvägen

Bebyggelsen ligger tydligt indragen från gatan. Det arkitektoniska uttrycket är enhetligt och repetitivt, trots sentida förändringar av fasaden. De nymålade gavelpartierna i blått utgör accenter i stadsbilden.

Lindallén har en bärande funktion som strukturerande element, i ett annars öppet och flackt landskap. Träden samverkar med grönskan på gatans södra sida och sluter gaturummet.

Vårbergsvägen bildar en lång siktlinje mot öster. Gaturummet är i huvudsak öppet och flyter ut i de omkringliggande natur- och bebyggelseområdena. Dess funktion som matargata i stadsdelens utkant blir därmed påtaglig, stadsdelens större bebyggelse är koncentrerad till dess centrum.

Vid trädradens avslut skymtar stålskulpturen *Vridande monument* (1968) av konstnären Aston Forsberg. Skulpturen är den huvudsakliga visuella markören för infarten till Skärholmens centrum.



Vårbergsvägen österut, här bildas en lång siktlinje som avslutas i Södertäljevägens system av på- och avfarter.



## 7. Korsningen Ekholmsvägen - Vårbergsvägen

Gaturummet vid korsningen är öppet till sin karaktär, ett uttryck som förstärks av bebyggelsens indragna läge från gatan.

Siktlinjen längs Ekholmsvägen avslutas i skivhusen inom kvarteret Måsholmen 5. Ovanför det första skivhuset tornar sluttningen och ytterligare skivhus. Placeringen av husen i sluttande grönmark är tydligt läsbar.

Bebyggelsen inom kvarteret Måsholmen 15 bildar ett tydligt arkitektoniskt motiv mot Vårbergsvägen med sina varierade byggnadsvolymer men enhetliga fasadgestaltning.

Huvudbyggnaden inom Måsholmen 21 anas vid Ekholmsvägens östra sida, dess långsträckta form inordnar sig med äldreboendet i bildens förgrund.

I korsningens nordvästra del är en bit äldre grönmark, med högsta träd och berg-i-dagen. Denna typ av natur har stora upplevelsemässiga värden och ett högt bevarandevärde. De är uttryck för stockholmsstilen och 1960-talets stadsplaneringsideal där det befintliga målarlandskapet bevarades och förädlades vid uppförandet av de nya tunnelbaneförstäderna.



*I korsningen Vårbergsvägen - Ekholmsvägen är bebyggelsen framträdande. Äldre, bevarade träd har stor betydelse för upplevelsen av platsen. Byggnadernas indragna läge skapar samtidigt öppna gaturum.*



**8. Vårbergsvägen, avfarten från Södertäljevägen**

Av- och påfarten vid Södertäljevägen domineras visuellt och ljudmässigt av trafikapparaten kring Kungens kurva. 1960-talets vurm för bilismen och de stora kommersiella centrum som anlades utanför stadskärnan kommer till tydligt uttryck i denna miljö.

Bebyggelsen till vänster i bild, kvarteren Kalvholmen och Getholmen, ligger i en "gryta" i terrängen, Vårbergsvägen är längs denna sträcka underbyggd. Bebyggelsemiljön söder om Vårbergsvägen är arkitektoniskt splittrad med en stor variation av uttryck och formspråk.

Bebyggelsens taksiluett är enhetlig och jämn. Generellt så når ingen byggnad över den övergripande takfotslinjen. Bebyggelsen ligger i nivå med den omkringliggande skogen, trädtopparnas mjuka konturer övergår i centrumanläggningens horisontaler.

Stålskulpturen står som ensam vertikal accent i stadslandskapet och fungerar som ett visuellt riktmärke för entrén till Skärholmens centrum. Utöver denna skulptur är centrala funktioner som Skärholmstorget tämligen oannonserade.

Vårbergsvägens raka dragning öppnar för en lång siktlinje västerut som avslutas i den kringliggande fonden av grönska.



Stålskulpturen Vridande moment annonserar infarten till Skärholmens centrum.



### 9. Vy från gångväg mellan kvarteren Hästholmen och Tallholmen

Från söder blir skivhusbebyggelsen och den södervända sluttningens visuella dominans i landskapet påtaglig. Det stadsbildsmässiga motivet är mycket starkt och utgör ett karaktärsdrag för Skärholmen.

Till vänster om skivhusen ligger postmoderna bostadshus inom kvarteret Harholmen 4. Husen följer det äldre motivet med hög bebyggelse placerad högt i landskapet samtidigt som de fått en egen form och gestaltning.

Den låga bebyggelsen i dalgångens flacka delar stärker och framhäver denna dominans.

Dalgångens form är från detta perspektiv tydligt läsbar, med en svagare och mindre exploaterad sluttning söder om centrum och en brantare, i högre grad exploaterad, norr om centrum.



Söderifrån så blir skivhusens och sluttningens visuella dominans i stadsdelen tydlig. Det stadsbildsmässiga motivet är starkt och ett av Skärholmens karaktärsdrag.



#### 10. Kungens kurva, IKEA:s parkeringsgarage

Vyn visar i huvudsak på det hårdgjorda parkeringslandskapet vid Kungens kurva men också på hur bebyggelsen i Skärholmen breder sig ut och över terrängen.

Skivhusen ovan sluttningen norr om centrum trappar konsekvent längs åsryggen och återupptar dess form. Liksom tidigare nämnts så har detta stadsbildsmässiga motiv stora upplevelsemässiga värden.

Skivhusens medvetet hållna siluett bryts skarpt av mot väster där de sentida bostadshusen tränger fram och skapar ett tvärt slut.



*Skärholmen och det kommersiella centrat Kungens kurva har alltid varit nära relaterade, både stadsbildsmässigt och planeringsmässigt.*



## 12. Södertäljevägen, trafikplats Lindvreten

Längs med Södertäljevägen ligger Skärholmen i huvudsak dolt mellan de höjder som omger stadsdelen. I detta läge, ca 1,5 km direkt söder om centrumanläggningen, anses dess bebyggelse mellan trädtopparna.

Ledningstorn och stolparmaturer är påtagliga i den annars tomma horisonten.

Norr om motorvägen ligger ett mindre verksamhetsområde. Bebyggelsen karaktäriseras av sin stora skala och funktionella utformning.

Till höger i bild ligger oexploaterad skogsmark i anslutning till Kungens kurva.

Liksom i tidigare vyer präglas närmiljön kring Södertäljevägen av bilen och dess bifunktioner.



Vyn ovan visar det förädlade målarlandskapets skogbeklädda höjder och den enorma trafikapparat kring befintliga Södertäljevägen och kommande Förbifart Stockholm.



## 8. KÄLLOR

### Tryckta källor

Andersson, Thorbjörn & Caldenby, Claes (red.), *Att bygga ett land: 1900-talets svenska arkitektur*, Byggforskningsrådet, Stockholm, 1998

*Arkitektur = The Swedish architectural review*, Byggmästarens förlag, Stockholm (1968. nummer 11, S. 32-39)

Movilla Vega, Daniel (red.), *99 years of the housing question in Sweden*, First edition, Lund, 2017

Pålsson, Ann (red.), *Parkstaden: Stockholms landskap och stadens rum*, Första upplagan, [Lund], 2017

Reinar, Dag Arne & Westerlind, Ann Mari, *Kulturmiljöanalys: en vägledning för användning av DIVE*, Riksantikvarieämbetet, Stockholm, 2009

Reppen, Laila & Vidén, Sonja, *Att underhålla bostadsdrömmen: kvaliteter och möjligheter i flerbostadshus från åren 1961-1975*, Formas, Stockholm, 2006

Samuelsson, Nilsson (red.), *Förändra varsamt: vägledning vid ombyggnader av rekordårens bebyggelse*, Riksantikvarieämbetet, Stockholm, 2004

Stahre, Nils-Gustaf, *Stockholms gatunamn*, 3., utök. och rev. uppl., Stockholmia, Stockholm, 2005

Stockholm. Stadsplanekontoret, *Generalplan för Stockholm 1952 = A general plan for Stockholm 1952*, Stockholms stadsplanekontor, Stockholm, 1952

Söderström, Göran & Bernhardsson, Siv (red.), *Stockholm utanför tullarna: nittiosju stadsdelar i ytterstaden*, Stockholmia, Stockholm, 2003

Unnerbäck, R. Axel, *Kulturhistorisk värdering av bebyggelse*, 1. [uppl.], Riksantikvarieämbetets förl., Stockholm, 2002

Åsbrink, Brita, *Holger Blom: dynamisk stadsträdgårdsmästare i Stockholm*, Carlsson, Stockholm, 2012

### Otryckta källor

#### Arkiv

Stockholms stadsmuseum, Stockholmskällan/Digitala stadsmuseet - Historiska kartor, äldre fotografier, textmaterial

Lantmäteriverket - Historiska kartor

Stockholms byggnadsnämnds arkiv - Äldre ritningsmaterial, äldre detaljplaner och planbeskrivningar

Stockholms universitet - Historiska kartor

Riksarkivet - Generalplan

#### Internet

Arkitektregistret - ArkDes register över arkitekter verksamma i Sverige

Fornsök, FMIS, Riksantikvarieämbetet - <https://www.raa.se/hitta-information/fornsok-fmis/>

Promenadstaden - Översiktsplan för Stockholm - <http://vaxer.stockholm.se/tema/oversiktsplan-for-stockholm/>

Stockholmskällan - Historiskt kartmaterial, <https://stockholmskallan.stockholm.se/>