

KATTHAVET 7, STOCKHOLM

KULTURMILJÖANALYS

2020-03-06



UPPDRAG

Uppdragsummer: 299329
Titel på rapporten: Katthavet 7, Stockholm - Kulturmiljöanalys
Version: Granskningshandling
Datum: 2020-03-06

MEDVERKANDE

Beställare: Sankta Eugenia Katolska församling
Kontaktperson: Pehr Thorell

Konsult: Tyréns AB
Uppdragsansvarig: Peter Joseph
Handläggare: Jennifer Magnusson
Kvalitetsgranskning: Johanna Alton

INNEHÅLLSFÖRTECKNING

<u>INLEDNING</u>	<u>3</u>
<u>HISTORIK</u>	<u>4</u>
<u>NULÄGESBESKRIVNING</u>	<u>9</u>
HUSEN VID KUNGSTRÄDGÅRDEN	9
EXTERIÖR	9
KYRKAN	10
INTERIÖR	12
<u>KULTURVÄRDEN</u>	<u>26</u>
EXTERIÖR	26
INTERIÖR	30
<u>BILAGOR</u>	<u>50</u>

Tyréns AB

Tel: 010 452 20 00
www.tyrens.se

Säte Stockholm
Org.Nr: 553194-7986

INLEDNING

BAKGRUND

Sankta Eugenia Katolska församling önskar pröva möjligheten att ändra, bygga om och till inom församlingens fastighet vid Kungsträdgården (Katthavet 7). Fastigheten innehåller idag funktionerna kyrka, församlingslokaler, kontor, folkhögskola och bostäder samt kafé och bokhandel. Församlingen har nu behov av fler lokaler. Medlemsantalet har mer än fördubblats sedan lokalerna togs i bruk.

En huvudfråga för planarbetet är hänsyn till fastighetens och den omgivande bebyggelsens höga kulturvärden. Det nya förslaget till detaljplan ska även tydliggöra skydd av kulturvärden i planbestämmelser.

Målsättningen är att hitta en lösning som tillgodoser församlingens behov och samtidigt tar hänsyn till byggnadens och platsens kulturvärden.

FÖRUTSÄTTNINGAR

KULTURHISTORISK KLASSIFICERING

S:t Eugenia Katolska kyrkans äldsta del, gathuset, är blåmarkerad på Stockholms stads kulturhistoriska klassificeringskarta vilket innebär att byggnaden har synnerligen högt kulturhistoriskt värde och inte får förvanskas. Kyrkotillbyggnaden från 1982, som upptar hela innergårdens yta, är ännu oklassificerad.

GÄLLANDE DETALJPLAN

För fastigheten gäller stadsplan Pl 8294A som vann laga kraft 1986-11-25. Stadsplanen innehåller bestämmelser till skydd för byggnadens kulturvärden.

Gathuset på Katthavet 7 har bedömts vara kulturhistoriskt värdefullt och betecknats med Q1. Vilket innebär att inga åtgärder får vidtas som minskar byggnadens kulturhistoriska värde. Byggnadens exteriör mot gatan får inte byggas om eller på annat sätt förändras. Vård och underhållsarbeten skall utföras på sådant sätt och med sådant material att det kulturhistoriska värdet

inte minskar.

RIKSINTRESSE FÖR KULTURMILJÖVÅRDEN

Byggnaden ingår i riksintresse för kulturmiljövården: Stockholms innerstad med Djurgården [AB:115]. Kungsträdgården är en av riksintressets värdekärnor.

Stockholm stad har i översiktsplanens riksintressebilaga tagit fram beskrivningar och värdebärande karaktärsdrag som definierar riksintressets värdekärnor. För Kungsträdgården anges följande:

Kungsträdgården är Stockholms äldsta park och speglar den svenska parkens historia. I grunden finns 1400-talets kungliga köksträdgård. Parken är i dag en av Stockholms viktigaste offentliga platser, senast omgestaltad på 1990-talet. Parken omfattas av en äldre detaljplan som fortfarande bedöms vara i huvudsak aktuell.

Värdebärande karaktärsdrag:

· Träden, statyerna, fontänerna och bebyggelsen från skilda tider är betydelsefulla delar som vittnar om Kungsträdgårdens historia, olika perioders stilideal och parkens användning.

· De omgivande byggnadernas representativa fasader bidrar till upplevelsen av ett viktigt offentligt rum.

FORNLÄMNING

Fastigheten ligger inom fornlämning Stockholm 103:1, kulturlager. Inom området kan man förväntas påträffa kulturlager från medeltid och 1600-tal. Hantering av fornlämningar regleras av 2 kap Kulturmiljölagen (KML).

PLAN- OCH BYGGLAGEN

För byggnaden är följande paragrafer i Plan- och bygglagen (PBL) tillämpliga:

PBL kap 8§13 (förvanskningsförbud)

Byggnader, som är särskilt värdefulla från historisk, kulturhistorisk, miljömässig eller konstnärlig synpunkt eller som ingår i ett bebyggelseområde av denna karaktär, får inte förvanskas.

PBL kap 8§14 (anpassat underhåll)

Byggnaders yttre skall hållas i vårdat skick. Underhållet skall anpassas till byggnadens värde från historisk, kulturhistorisk, miljömässig och konstnärlig synpunkt samt till omgivningens karaktär.

PBL kap 8§17 (varsamhetskrav vid ändring)

Ändringar av en byggnad skall utföras varsamt så att byggnadens karaktärsdrag beaktas och dess byggnadstekniska, historiska, kulturhistoriska, miljömässiga och konstnärliga värden tas till vara.

PBL kap 2 § 6, (hänsyn)

Vid planläggning, i ärenden om bygglov och vid åtgärder avseende byggnader som inte kräver lov enligt denna lag ska bebyggelse och byggnadsverk utformas och placeras på den avsedda marken på ett sätt som är lämpligt med hänsyn till:

1. stads- och landskapsbilden, natur- och kulturvärdena på platsen och intresset av en god helhetsverkan [...]

HISTORIK

KATTHAVET 7

Fram till och med 1880-talet fanns den Hiärneska malmgården på den akutella fastigheten inom kvarteret Katthavet (dåvarande Näckström). Byggnaden användes som en gudstjänstlokal för den herrnhutiska väckelserörelsen, Evangeliska Brödraförsamlingen. 1885 sålde Brödraförsamlingen en del av det östra området till konditorn Heinrich Robert Berns, som lät uppföra Berns salonger på platsen. Samma år revs malmgården och arbetet med den befintliga byggnaden påbörjades med Brödraförsamlingen som byggherre. Byggnaden stod färdig året därpå, 1886, och var sammanbyggt med bönesalen på gården. Byggnaden uppfördes efter ritningar av Axel och Hjalmar Kumlien. Byggmästare var A. Ankarstrand och P. Nyström.

Byggnaden uppfördes som flerbostadshus i fem våningar samt källare och en låg kallvind. Byggnaden rymde en bostadsvåning per våningsplan, där de representativa rummen med två större salar var placerade till gatusidan och sovrum m.m till gårdssidan. Bostäderna utformades med rikt dekorerade detaljer i form av stuckaturer och snickerier. Kakelugnar fanns i nästan alla rum. Fasaden utformades i tidstypisk nyrenässans, med en symmetriskt uppbyggd och rikt artikulerad fasad i gul slätputs och rött tegel.

Kungsträdgårdsgatan bebyggdes med bostadshus under andra halvan av 1800-talet, flera av dem uppfördes under 1880-talet med nyrenässansfasader, som avslutades med genomsiktliga balustrader, något som var relativt vanligt vid denna tid. Det finns också samtida exempel från Stockholm där husen hade brantare takfall eller påbyggnader bakom balustraden, t.ex. Palmeska huset. Mellan 1900 och 1910 ersattes några av de äldre husen av bankpalats. Stilidealen vid denna tid innebar bland annat att de gestaltade, branta takfallen blev ett nytt inslag i stadsbilden.

Från 1920 till 1960 genomfördes en del, främst invändigt märkbara ändringar inom fastigheten, som installation av hiss och centralvärme. 1959 tillkom en flack takpåbyggnad, efter ritningar av Tengboms arkitektkontor.

St:a Eugenia församling förvärvade fastigheten 1965. Kommunen planerade inledningsvis för rivning av det befintliga huset och församlingen avsåg att uppföra en ny kyrka ritad av arkitekterna Léonie Geisendorf och Holger Blom. Projekteringen drog ut på tiden och planerna stoppades, bl.a. på grund av att generalplanen från 1977 i princip förbjöd fortsatta rivningar i innerstaden. I stället valde församlingen att bygga om den befintliga byggnaden och 1979-1982 genomfördes en omfattande om- och tillbyggnation. Gårdsöverbyggnaden som rymde den nya kyrkan samt inredningen av prästbostäder på plan 4 tr och vindsvåningen tillkom nu. Arkitekt var danskfödde Jörgen Kjaergaard.



Hiärneska malmgården belägen vid nuvarande kvarteret Katthavet. Målning av Pehr Emanuel Wallander från 1808. Källa: Stockholms stadsmuseum.



Kungsträdgårdsgatan 12, 1901. Den ursprungliga uförandet med körportgång som leder in till gården syns här. Källa: Stockholms stadsmuseum.



Evangeliska brödräfsamlingens bönesal 1917. Bönesalen var belägen som en utbyggnad mot gården. Byggnaden revs på 1960-talet. Notera fönster med dubbla tvärposter, i gathusets huvudtrapphus. Uthuset som skymtar till vänster revs 1979, inför uppförandet av nya kyrkobyggnaden. Källa: Stockholms stadsmuseum.



Interiörbild från bönesalen 1917. Källa: Stockholms stadsmuseum.



Vy över Kungsträdgården söderifrån 1898-1910. Några år senare, på 1910-talet, uppfördes högre byggnader på ömse sida om Katthavet 7. Källa: Stockholms stadsmuseum.



Karl XIII:s staty med Kungsträdgårdsgatan och kvarteret Katthavet i fonden. 1905-1915. Källa: Stockholms stadsmuseum.

AXEL OCH HJALMAR KUMLIEN

Bröderna Axel (1833–1913) och Hjalmar (1837–1897) Kumlien hör till de mest produktiva arkitekterna under 1800-talets senare decennier och deras arkitektur har satt sina spår i både Stockholm och runt om i landet. Bröderna Kumlien var inspirerade av den italienska renässansen och särskilt av hur den anpassats i samtida tysk-österrikisk arkitektur.

Efter att de båda arbetat på Statens järnvägars arkitektkontor startade bröderna en gemensam arkitektbyrå 1872. Axel Kumlien anses ha svarat för flest byggnader.

Under 1870-talet skapades Kumliens mest karaktäristiska byggnader med exempel som 20-talet hus i Villastaden norr om Humlegården, Grand Hotell och Jernkontoret. De höll fast vid en förfinad och måttfull arkitektur med låg relief, fältindelningar och ritsade mönster, trots att en betydligt mer dekorerad fasadarkitektur börjat blir populär.

På 1880-talet ritade bröderna ett stort antal officiella byggnader så som hotell, banker, kontor m.m. De ritade även ett flertal flerbostadshus i Stockholm med fasader som gavs kraftigare artikulering och rikare dekor än tidigare, ibland med inslag av tegel. Bland annat byggdes några jättelika komplex som inbegrep flera fastigheter i kvarteren Lagern och Boken vid Kungsgatan-Vasagatan. Kvarterssidorna samkomponerades i en omfattning som inte gjorts tidigare.

Vid Kungsträdgårdsgatan har Kumliens ritat flera byggnader: Jernkontorets byggnad vid Kungsträdgårdsgatan 6 1875, Kungsträdgårdsgatan 18, i kvarteret Styrpinnen, 1882 och katolska församlingens byggnad på Kungsträdgårdsgatan 12, kvarteret Katthavet, 1886.

JÖRGEN KJAERGAARD (1927-)

Jörgen Kjaergaard tog arkitektexamen i Köpenhamn 1954 och flyttade senare till Sverige där han bland annat att formge Sergels torg tillsammans med David Helldén. Det var Kjaergaard som ritade Plattans välbekanta, karaktäristiska svart-vita triangelmönster.

Senare startade han egen arkitektverksamhet. 1979 fick han i uppdrag att rita ombyggnaden av fastigheten Katthavet 7 för att inrymma S:ta Eugenia kyrka.

Jörgen Kjaergaard har därefter utfört fler uppdrag åt katolska kyrkan, bland dessa märks bland andra renoveringen av den före detta Trollhättans Missionsförsamlings Centrumkyrka i Trollhättan till Sankt Petri katolska kyrka, 1992. Samma år ritade Kjaergaard även en invändig ombyggnad av S:t Josefs katolska kapell i Älmhult som inrättades i en 1800-talsbyggnad som tidigare varit f d komministerbostad och smedja. 1999 ritade han Sankta Ragnhilds kapell, en tillbyggnad på Josephinahemmet i Blackeberg, Bromma.

Léonie Geisendorfs förslag
på nybyggnad av församlings-
och kyrkobyggnad.
Källa: Digitalt museum.



FÖRÄNDRINGAR KATTHAVET 7

1921 installerades hiss, placerad till trappspindeln.

1941 installerades centralvärme. Entrén byggdes om och försågs med ett entresolplan. Portvaktslägenheten byggdes om och försågs med badrum och wc. Arkitekt för detta var Mauritz Dahlberg. Fönsterbyten genomförs.

1944 anordnas nytt skyddsrum i källarens nordvästra del.

1954 smärre fasadändringar genomförs.

1959 vinden inreds med ritsal och kontor, efter ritningar av Anders Tengbom. Ombyggnadsritningarna visar även en passage till Katthavet 1 i söder, där fler vindskontor anordnats.

1982 vinden ombyggs och kyrkorummet tillkommer efter ritningar av Jörgen Kjaergaard.

2005 ändrades bokhandelns inredning, med nytt entresolplan, nya bord, väggpaneler och hyllor m m. Inredningen ritades av Hans Söderholm, I.D Inredning Design och utfördes av Rålbambshovs Snickeri.

2012-2013 renoveras hela gatufasaden. Det innebar omputsning av fasad, balustraden och balkongerna renoverades och försågs med nya tätskikt. Skadade balusterdockor byttes ut, till nya i fiberbetong.

Källa: Stockholms stadsbyggnadsnämnds arkiv.



Körportgången 1975. Portgången är numera integrerad i entréhallen.
Källa: Stockholms stadsmuseum.



Innergården med uthusbyggnad år 1975, innan kyrkobyggnaden uppfördes. Källa: Stockholms stadsmuseum.

EUGENIA KYRKA

IDÉN BAKOM KYRKOBYGGNADEN

S:ta Eugenia församling grundades 1783 av Nicoiaus Oster som året innan blivit utnämnd till apostloisk vikare av påve Pius VI. Den nya församlingen, som bestod av cirka 1700 katoliker, är den äldsta katolska församlingen i Sverige och höll inledningsvis till i en hyrd sal i Södra stadshuset, som idag är Stockholms stadsmuseum. Församlingen omfattar idag Stockholms innerstad norrut från Gamla Stan samt Stockholms norra och västra förorter och har (2018) över 10 000 medlemmar. 1837 flyttade församlingen in i sin nya kyrka, den första katolska som uppförts i Sverige sedan reformationen, vid Norra Smedjegatan (nuvarande Galleriastråket) i centrala Stockholm. Kyrkan var helgad till Sankt Eugenia (Eugénie d’Alsace), en abbedissa (700-735) i klostret Mont Sainte-Odile i Alsace. Namnet S:ta Eugenia valdes i tacksamhet mot de svenska drottningarna Desideria och Josephina, vilka båda räknade Eugenia bland sina många namn och vilka generöst understödde den ursprungliga S:ta Eugenia kyrka.

Kyrkan vid Norra Smedjegatan revs i samband med citysaneringen på 1960-talet. Mellan 1968 och 1982 höll församlingen till i tillfälliga lokaler; kyrkan rymdes i en före detta biograf på Drottninggatan medan jesuiternas bostad och övriga församlingslokaler fanns i ett hus snett över gatan.

Den nya kyrkan på Kungsträdgårdsgatan invigdes av stiftets biskop år 1982 och relikerna av den heliga Eugenia och även av den helige Ansgar, ansvarig för den första kristna missionen i Sverige år 892, murades in i altaret.

Något tema för S:ta Eugenia kyrka fanns inte från början. Varken byggherren eller arkitekten ville manifestera någon bestämd tanke. Kyrkan växte fram ur de behov som förelåg och fastighetens förutsättningar. En tanke utkristalliserades dock så småningom som kyrkobyggnadens idé: "Levande stenar". Hela kyrkcentrum, med kyrkobyggnaden som innersta rum, fick uppgiften att förkroppsliga en levande församling, ge uttryck för den, vara dess redskap och tjäna den. Den hantverksgjorda tegelbyggnaden, gamla och nya kalkstenar, grundstenen och konsekurationsstenarna, låter kyrkan stå i linje med en central biblisk tanke, där troende lärjungar utgör levande stenar i en andlig byggnad, uppbyggda på apostlarnas grund med Jesus Kristus som hörnsten.

KYRKTORGET

När man kommer in i kyrkobyggnaden och passerat entréhallen kommer man till kyrktorget. Mittpunkten är en brunn som står under en ljusöppning. Brunnens kar vilar på ett betongfundament i form av ett kors. Till höger finns klockbäraren. Nederst finns grundstenen, en gåva av påven Paulus VI. Den är ett marmorblock ur fundamentet till den Petrusbasilika som byggdes på 300-talet och som ligger under nuvarande Peterskyrkan.

Ovanför grundstenen finns en vigvattenskål som härstammar från den första Eugeniakyrkan. Klockan som är invigd åt ärkeängeln Mikael är en gåva från väner i Koblenz i Tyskland. Högre upp syns en latinsk inskription, ett kronogram som innehåller årtalet för kyrkans invigning 1982 och som betyder "Detta den heliga Eugenias hus är den korsfäste (Guds) Sonens hus". Högst upp ovanför glastaket vid klockbäraren finns en glob med ett kors ovanpå. Det härstammar från den första Eugeniakyrkan.

Utanför ingången till Mariakapellet finns en byst av J.N. Byström föreställande



Eugeniakapellet på Norra Smedjegatan revs i samband med citysaneringen på 1960-talet. Källa: Stockholms stadsmuseum.

S:ta Eugenia, abbedissa på 700-talet från klostret Odilienberg nära Strasbourg.

KYRKSALEN

Altaret är utformat som en kombination av offerblock och nattvardsbord. Relikerna i altaret härstammar från S:t Ansgar och S:ta Eugenia samt från några andra helgon och martyrer.

Korset som är rest i korets golv är tillyxat av virke från den gamla kyrkans takbjälkar. Det bär en Kristusgestalt från 1200-talets Dalarna.

Tabernaklet, i vilket det invigda nattvardsbrödet förvaras, härstammar från den gamla kyrkan. Det är en gåva av den österrikiske ärkehertigen Maximilian d’Este år 1842 och är av carraramarmor. Tabernaklet är fristående mot bakgrunden av en betongvägg, i vilken reliefen "Livets träd" antyder sakramentets kraft och fruktbarhet. Tillsammans med de två sidofönstren är väggen 11 meter hög.

Strax ovanför tabernaklet brinner evighetslampan med dess levande låga.

Dopfunten i älvdalssporfyr – en gåva av konung Karl XIV Johan och drottning Désirée, år 1838 – fanns redan i den gamla kyrkan.

Statyerna av S:t Ignatius av Loyola och S:t Francisco Xavier erhöles som gåvor från de holländska jesuiterna, 2008.

MARIAKAPELLET

Mariakapellet, den högra delen av kyrksalen, hölls öppet dagtid. Här kan man tända ljus inför "det gudomliga hoppets moder", församlingens vackra madonnastaty från svensk senmedeltid. Kapell och kyrksal avgränsas av Mariaväggen. I den finns en smidesgrind, utsmyckad med konstsmide från den gamla kyrkans nattvardsgrind. Vid gudstjänster viks grinden ihop och öppnas upp, så att Mariakapellet och kyrksalen integreras i ett sammanhänganden kyrkorum.

Längst bak i kapellet finns två biktrum, platsen för försoningens sakrament.

KONSEKRATIONSSTENAR

När en katolsk kyrka får sin vining genom biskopen, blir kyrkobyggnaden på tolv ställen smord med olja. Kyrkan står på de tolv apostlarnas grund; i Kyrkan som Guds folk på jorden fortlever det bibliska folkets tolv stammar; kyrkobyggnaden är en symbol för det himmelska Jerusalem (Upp 21:12). Dessa tolv ställen i kyrkväggen markeras med ett kors och vid högtider med brinnande ljus. I många medeltidskyrkor är dessa konsekurationskors ännu synliga. I S:ta Eugenia kyrka har dessa ställen ytterligare markerats: med 12 stenar hämtade från 12 olika länder. Det gäller länder från vilka kyrkan i Sverige härleder sitt ursprung eller fått viktiga impulser ifrån eller också från vilka församlingsbor härstammar. Stenarna kommer från Peru, Spanien, Ungern, Zimbabwe, Polen, Filippinerna, Frankrike, England, Italien, Tjeckien, det Heliga landet och Tyskland (uppräknande i den ordningsföljd de är placerade i kyrkan med början i dopkapellet).

ÖVRIGA UTRYMMEN

I Kyrktorgets norra vägg finns tre generösa portar till Stora församlingssalen och i den södra finns portar till biblioteket. Församlingssalen sträcker sig över två våningsplan. Rummet har samma gestaltande materialitet som används i kyrktorget och kyrksalen. Från nordost strilar något dagsljus in genom det svängda takets spjälgaller. Biblioteket, mot söder har enklare utförande och är i ett, tämligen lågt våningsplan. Rummet var från början en ungdomslokalen, tills denna funktion omkring år 2000 flyttade ner i källarplanet där den ianspråktog en del av garagets sydvästra hörn.

Ovanför biblioteket finns ett par mindre samlings- och undervisningsrum, wc och passage till Mariakapellets smala läktare. Samlings-/undervisningsrummen har karaktärsskapande formgjutna betongtak där ett par runda lanterniner i mindre grad bidrar med dagsljusförsörjning.

Exponerade tak i betong, med relief av formvirkets avtryck, återfinns även i flera av rummen kring kyrksalen, vanligen även tillsammans med byggnadens karaktäristiska tegelmurar och betongglasfönster. Dessa utrymmen rymmer sakristia, samlingsrum för kör, penry, wc, m m. Längst i sydost finns Emmauskapellet – ett mindre samlingsrum för meditation – där indirekt dagsljus flödar in dels från en vägg nästan helt i betongglas och dels från en bred slits i taket.

NULÄGESBESKRIVNING

HUSEN VID KUNGSTRÄDGÅRDEN

Gatuhuset på fastigheten Katthavet 7 tillhör idag de äldsta husen längs Kungsträdgårdsgatan. När huset byggdes dominerade det över de omkringliggande lägre husen, se foton från sekelskiftet 1900 på sida 6 i denna handling. Sedan de bredvidliggande husen uppförts har Katthavet 7 fått en mer underordnad roll i stadsbilden. De närmast omgivande fastigheterna är kv. Katthavet 1, uppfört 1914 för Stockholms Enskilda Bank efter ritningar av I. Tengbom, och Katthavet 3, uppfört 1918 för Lifförsäkrings AB Thule och ritat av E. Lallerstedt.

Alla fastigheter längs Kungsträdgårdsgatan har idag vindsvåningar. Palmeska huset i hörnet mot Strömgatan, som anses vara ett av 1880-talets förnämsta arbeten, har en senare påbyggd vindsvåning. Kv. Katthavet 7 skiljer sig från de övriga husen längs gatan genom den flacka taksiluetten. Samtliga hus är blå- eller grönklassade på Stockholms stads kulturhistoriska klassificeringskarta. Kungsträdgården är Stockholms äldsta park och idag en av Stockholms viktigaste offentliga platser.

Mot Berzelii park på fastigheten Katthavet 5 ligger Stora Synagogan uppförd 1867-1870 efter ritningar av arkitekten Fredrik Wilhelm Scholander. På andra sidan gården gentemot aktuell fastighet mot Berzelii park på fastigheten Katthavet 8, finns Berns Salonger, vars byggnad uppfördes 1862-1863 och utvidgades 1886. Både synagogan och Berns salonger är byggnadsminnen och skyddade enligt 3 kap KML.

EXTERIÖR

Katthavet 7 har ett gathus uppfört i tidstypisk nyrenässans, med en symmetriskt uppbyggd och rikt artikulerad fasad i gul slätputs och rött tegel. Fasaden i fyra våningar och sockelvåning, är utsmyckad med fönsteromfattningar i form av valvbågar och kolonnetter, samt balkonger och medaljonger. Mellan våningarna sitter profilerade lister, taklisten är försedd med tandsnitt. Den höga sockelvåningen innehåller idag kafé och bokhandel. Det flacka taket är täckt med kopparplåt och huset har en markerad avslutning i form av en balustrad, med relativt tätt sittande balusterdockor. Det är intressant att notera att ritningen från 1885 visar en täckt balustrad och ett pulpettak som går ända fram till balustraden, något som på ritningarna från 1886 ändrats till en genomsiktig balustrad med ett asymmetriskt sadeltak, och fotränna bakom balustraden. Se nedan. Fönster är med få undantag insticksfönster från 1980-talet.

Bakom balustraden döljer sig idag en vindsvåning som uppfördes i samband med ombyggnaden 1978-1982. Påbyggnaden rymdes under befintlig taknock mot gatan, men var något högre mot gården. Den utfördes i modern konstruktion och inrymde umgängesytor, kök och ett antal bostadsrum. På den underliggande våningen 4 trappor, finns fler bostadsrum. Mot gården har huset en enkel utformning.



Flygvy över kvarteret Katthavet och den aktuella fastigheten med gathus från 1886 med på- och tillbyggnad från 1982.

KYRKA OCH FÖRSAMLINGSLOKALER

Vid betraktande från Kungsträdgården uppfattas inte det i en gårdstillbyggnad bakom gathuset inryms gudtjänstlokaler, en katolsk kyrka. Det förgyllda korset framför den rundbågade entréportiken vittnar dock om byggnadens funktion och innehåll. Mot Kungsträdgårdsgatan finns den katolska bokhandelns skyltfönster och kafélokalen som har koppling till verksamheten.

När man passerat entrén från Kungsträdgårdsgatan når man det s.k. "kyrktorget", en informellare mötesplats och ett slags förrum till kyrkorummet och Mariakapellet. I Kyrktorget strilar dagsljuset in genom två lanterniner, den större över en rund brunn i betong som bärs upp av en sockel i form av ett stabilt, enkelt utformat betongkors.

Både kyrktorg, Mariakapellet och kyrksal genomsyras av en arkitektonisk helhet där tegel, betong och trä är helt dominerande material. Ljusinsläpp med hjälp av taklanterniner och glasbetong skapar en naturlig och dämpad belysning.

Den dova färgsättningen och återhållen belysning visar att arkitekten har tydlig inspiration från traditionell tysk katolsk kyrkoarkitektur, men även modernismens byggnader i både materialval och formspråk, med väl inordnade kyrkoinventarier och detaljer med sakral betydelse. Detta bidrar till att Eugeniakyrkan, kyrktorget, Mariakapellet uppfattas som ett liturgiskt välfungerande och stämningsskapande rum.

Kyrkorummet har endast genomgått smärre förändringar, bland annat har en av kyrkans tre biktrum, den i kyrkorummet, fått ändrad funktion, till förråd. De två övriga biktrummen finns under Mariakapellets barnläktare. En ny tillgänglighetsanpassad toalett har tillkommit i kyrkans mer undanskymda del, invid biblioteket i söder.



Entrén till St:a Eugenias kyrka markerad med ett förgyllt kors över portiken i den artikulerade fasaden.



Kyrktoget.



Kyrkosalen, med del av Mariakapellet till höger.

INTERIÖR

BOTTENVÅNING, PLAN 2

Bottenvåningen präglas i stor utsträckning av 1980-talets till- och ombyggnad när kyrkan tillkom på innergården. I gathuset norra del anordnades ett trapphus, som sträcker sig mellan källarplan och våning en trappa. Den tidigare entrén med körportgång till gården är sedan 1980-talet breddad och inbyggd som en del av entréhallen. Portgångens detaljer med kolonner och dekorativa element finns kvar.

Hiss, som installerades 1982, finns i anslutning till det ursprungliga trapphuset.

Lokalerna som vetter mot Kungsträdgårdsgatan som idag utgör bokhandel och kafé minskade i volym på 1980-talet när entrén breddades och ändrades men har bevarade detaljer från 1880-talet. I bokhandeln har ett entresolplan och ny inredning tillkommit under 2000-talet. En intertrappa för bokhandeln som ersatte en tidigare spiraltrappa löper mellan bokhandelns biutrymmen och kontorsrummen en trappa upp.

Av 1880-talets byggnad är del av murväggar, yttervägg, pelare i entréhall och trapphus kvar i bottenvåningen. Ursprungliga detaljer finns bevarade i form av fönster- och dörrsnickerier och takstuckatur.

BOTTENVÅNING



BOTTENVÅNING, PLAN 2



Tidigare körportgång är nu en del av entréhallen som byggts ut med två "sidoskepp" på 1980-talet.



Kaféet. Takbalkar, listverk och fönsterdetaljer finns kvar. Akustiktak och nytt entréparti mot den på 1980-talet ändrade portiken har tillkommit.



Trapphus från 1980-talets ombyggnation. Trappa och golv i marmor. Trappledare, räcken och listverk i lackad furu.



Katolska bokhandeln. Entresolplanet tillkom på 2000-talet.

VÅNING 1 TR, PLAN 3

Våning 1 tr delas sedan 2014 i tidsindelad uthyrning med St:a Birgittas Folkhögskola. Ett flertal lärosalar är belägna i den ursprungliga gathuset. I våningsplanets södra del har bokhandeln kontorsutrymmen.

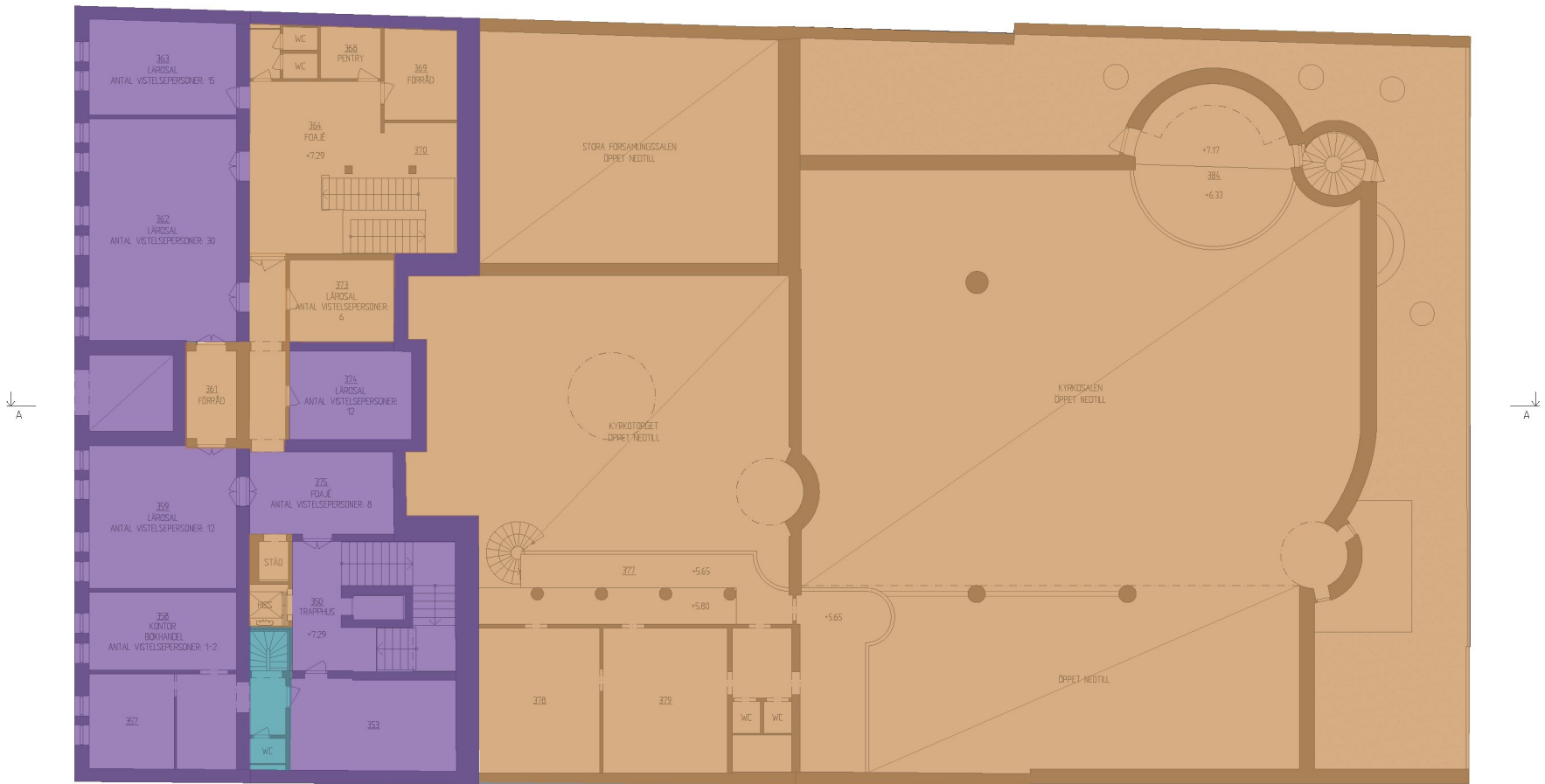
I ursprungsbyggnaden är rumsvolymerna på våning 1 tr i hög grad intakta, med bevarade stuckaturer, listverk och flertalet kakelugnar (dock ur funktion) i rummen som vetter mot gatan och i våningsplanets södra del.

I norra delen har 1980-talets ombyggnad medfört förändringar av planlösningen då trappa med foajé, ny wc-grupp och pentry har tillkommit.

I anslutning till det ursprungliga trapphuset finns en hiss som ursprungligen tillkom i detta läge vid ombyggnaderna på 1980-talet. Hissen byttes ut 2011.

Mot gårdssidan ansluter den tillbyggda kyrkan vars läktare nås från planet mellan bottenvåning och våning 1 trappa.

VÅNING 1



Årsringar

- 1886
- 1982
- Övrigt

VÅNING 1 TR, PLAN 3



Lärosal mot Kungsträdgårdsgatan med ursprunglig rumsvolym och bevarade stuckdetaljer, snickerier och kakelugn.



Datorsal mot gården. Rummet har ursprunglig volym men fönsteröppningen har delvis satts igen i samband med tillbyggnaden av kyrkan som ansluter till gårdsfasaden.



Fojé och trappa från 1980-talets ombyggnad.



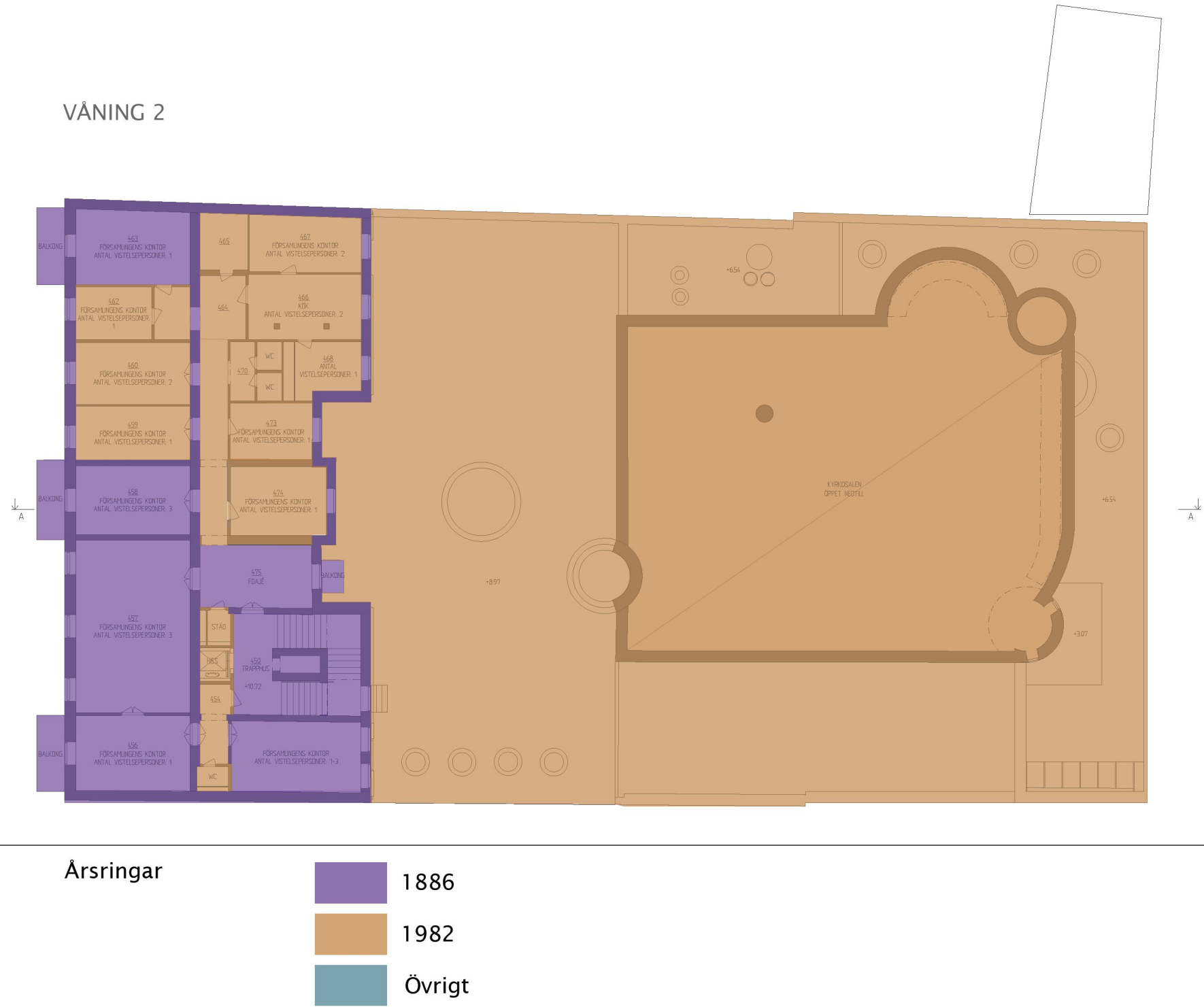
Korridorens ursprungliga karaktär har påverkats av undertak och sentida ytskikt.

VÅNING 2 TR, PLAN 4

Våning 2 tr disponeras av församlingen med lokaler och kontorsrum. I våningsplanets norra del är planlösning förändrad på båda sidor om korridoren. Det tidigare stora rummet mot gatusidan har delats in i flera mindre kontorsrum. Mot gårdssidan tillkom en ny wc-grupp vid ombyggnaden 1982 och vägglägen har ändrats.

I södra halvan av våningsplanet är planlösningen i huvudsak intakt sedan 1880-talet. Sentida ytskiktsrenoveringar har dock påverkat den ursprungliga karaktären även om stuckatur, snickerier och kakelugnar i hög grad finns bevarade. Rum med mönsterlagda parkettgolv med fris finns bevarade i flera rum. I några utrymmen finns plankgolv. I korridor finns sentida parkettgolv och i enstaka rum har plastmatta lagts in.

VÅNING 2



VÅNING 2 TR, PLAN 4



Rum mot gatan med ursprunglig volym och stucklist i taket. Öppning till intilliggande rum har satts igen men ursprunglig omfattning och överstycke finns kvar.



Utsikt från balkong mot den överbyggda gården som rymmer kyrkans tillbyggnad. Lanternerna ger ljus ner till kyrktorget.



Några av de ursprungliga rumsvolymerna har delats av med nya mellanväggar. Stuckaturdetaljer har antingen bevarats eller, i några fall, rivits.



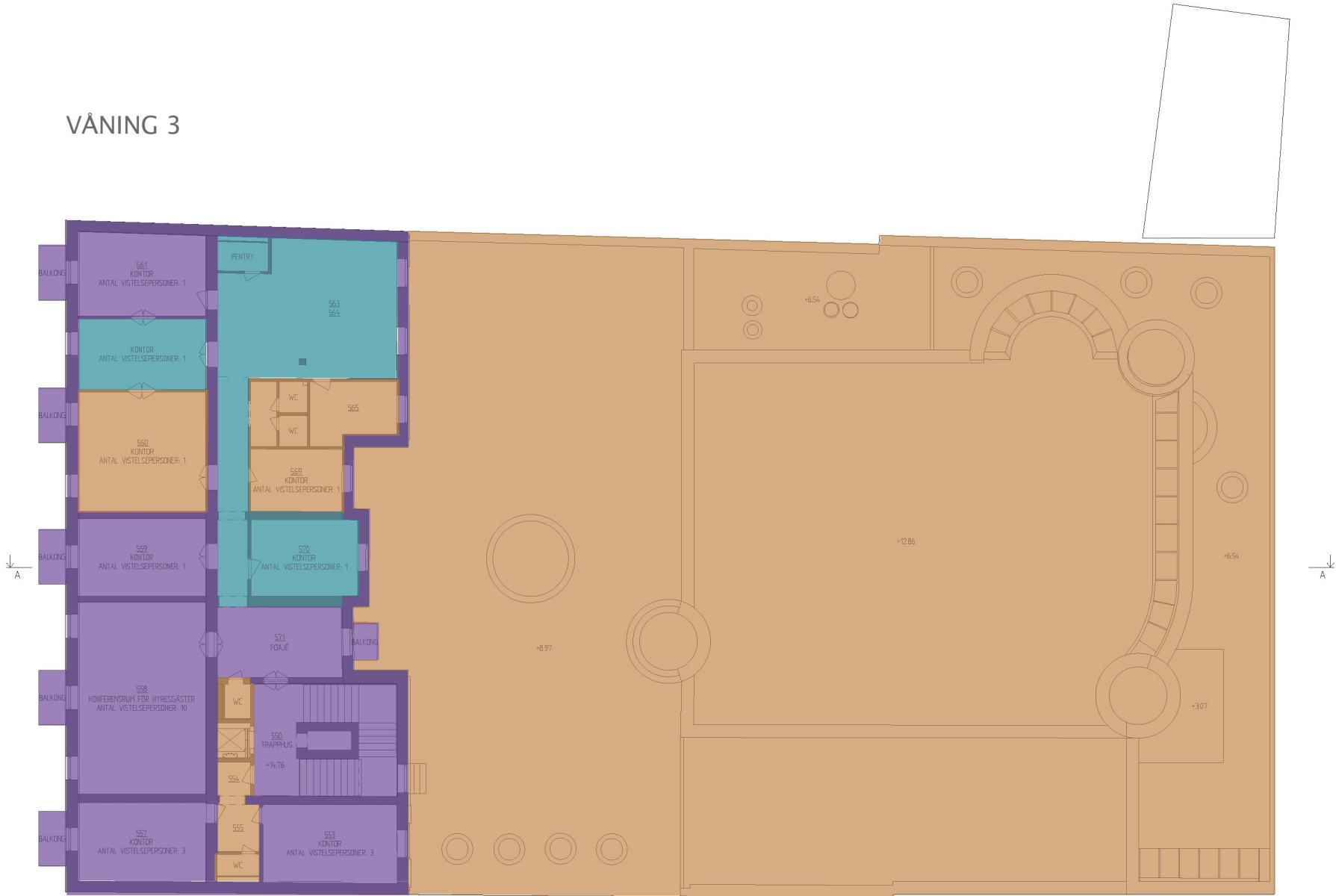
Wc-grupp och kapprum från 1980-talets ombyggnation.

VÅNING 3 TR, PLAN 5

Hela våning 3 tr hyrs i nuläget ut som kontorslokaler. Liknande förändringar har genomförts som på våning 2 tr med ny wc-grupp, nya rumsvolymer och förändringar av ytskikt i flera rum. Liksom på våning 2 tr har södra halvan av ursprungsbyggnaden i huvudsak intakt planlösning och bevarade inredningsdetaljer från 1880-talet, såsom stuckaturer, paneler, listverk och kakelugnar. Samtliga rum mot gatan är renoverade efter 1980-talets stora ombyggnad. Några rum har då även delats av och försetts med rekonstruerade stuckaturer, anpassade till nya rumsbildningar.

Sentida förändringar för hyresgäst Anpassningar under 2000-talet har, utöver 1980-talets förändringar, i viss mån påverkat den ursprungliga karaktären.

VÅNING 3



Årsringar

- 1886
- 1982
- Övrigt

VÅNING 3 TR, PLAN 5



Ursprunglig rumsvolym med stuckatur, bröstpanel och dubbla kakelugnar. Väggarna har klätts i vävtapet.



Utrymme i norra delen som förändrats till en öppnare planlösning. Här är taket sänkt och på golven har textilmatta lagts in.



Foajé med bevarad rumshöjd och ursprungliga snickerier. Ett klinkergolv har lagts in vid en sentida renovering.



Moderniserat rum med infällda vägghyllor och textilmatta på golvet.

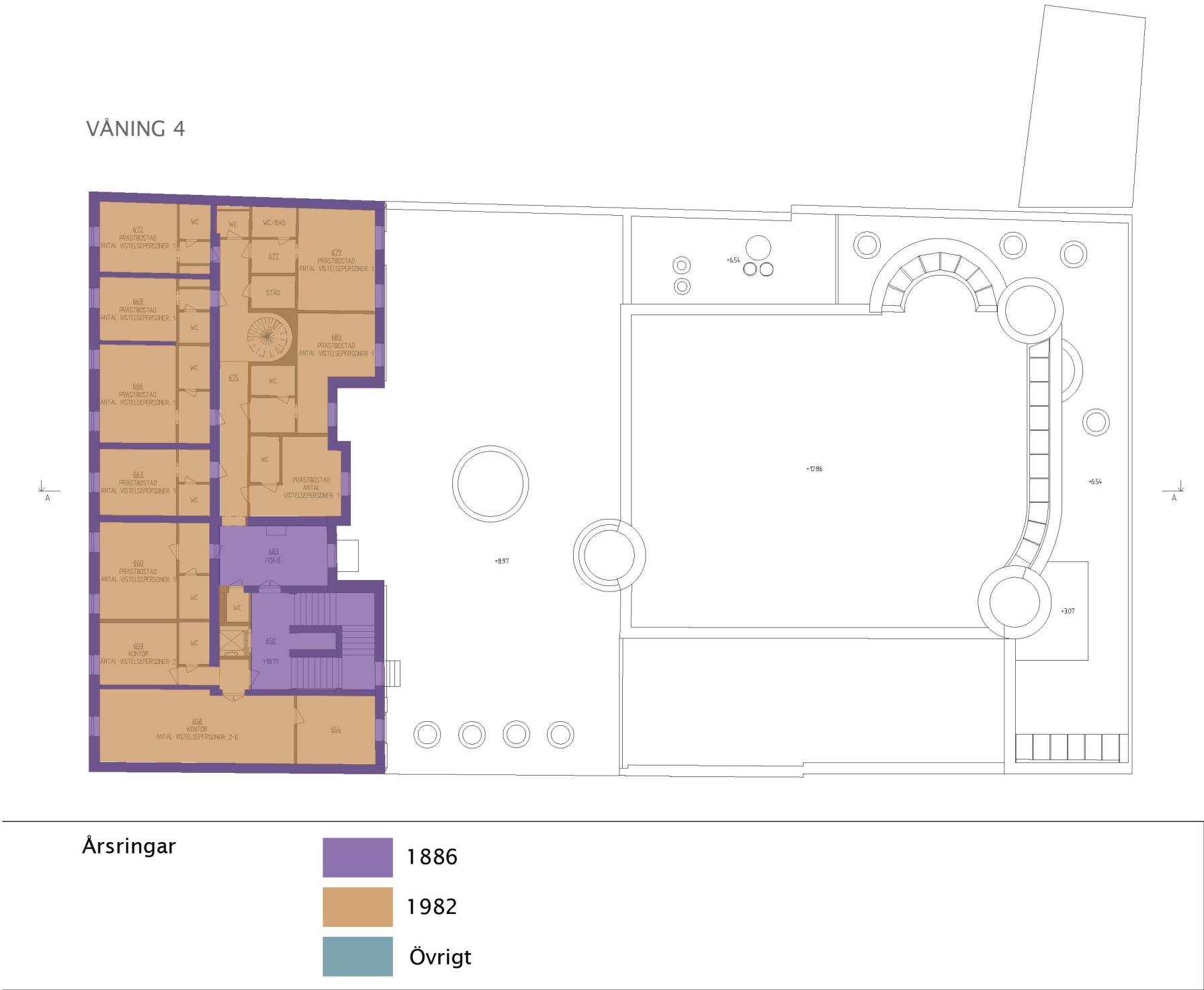
VÅNING 4 TR, PLAN 6

Våning 4 tr inrymmer prästbostäder samt kontorslokaler längst i söder. Bevarandegraden för våningsplanet är låg efter 1980-talets ombyggnad. Taket är sänkt på hela våningsplanet, inga takstuckaturer är kvar. Förutom fönstersnick-erier och enstaka bröstpaneler finns originaldetaljer inte kvar.

Planlösningen härrör framförallt från 1980-talets ombyggnation då wc och kapprum tillkom i alla bostadsrum. Spiraltrappan mellan våning 4 tr och gemensamhetslokalerna på våning 5 tr tillkom på 1980-talet.

Bevarat från 1880-talet finns hjärtvägg och ursprungliga väggar mot gatan och i södra delen. Korridor och foajé härrör från ursprunglig planlösning men övriga rumsvolymer är förändrade.

VÅNING 4



VÅNING 4 TR, PLAN 6



Kontorslokal i södra delen. Sentida parkett golv och sänkt tak. Öppning till rummet intill har satts igen.



Bostadsrum mot gatan med undertak som sänkt den ursprungliga rumshöjden.



Spiraltrappa upp till gemensamhetslokalerna.



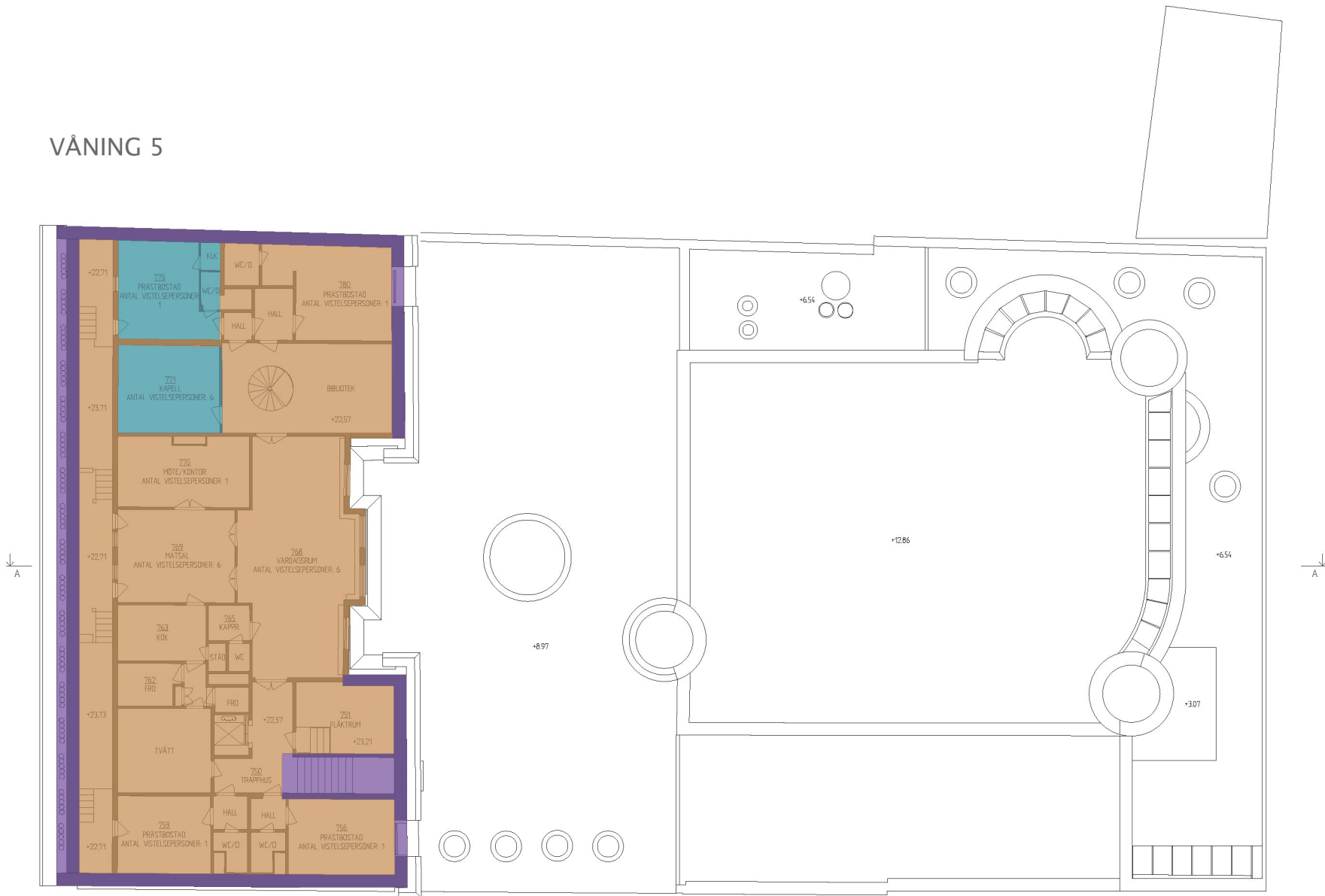
Korridor.

VÅNING 5 TR, PLAN 7

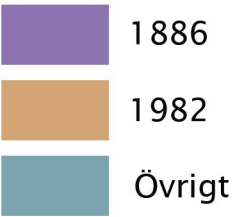
Våning 5 tr inrymmer prästernas gemensamhetslokaler. Våningsplanet består av bibliotek, kapell, vardagsrum, matsal, tvätttrum m.m. I vardera ände av våningsplanet finns två prästbostäder. Inredningen och planlösningen tillkom vid 1980-talets ombyggnation. Interiören präglas av de synliga takbalkarna i trä, trärena takfönster och glasade trädörrar.

Av den tidigare kontorsinredningen från 1959 finns inga spår kvar. Biblioteket har på 2000-talet delats av och inrymmer numera ett kyrkorum/kapell. I en av prästbostäderna fanns från början vilrum, bastu och badrum.

VÅNING 5



Årsringar



VÅNING 5 TR, PLAN 7



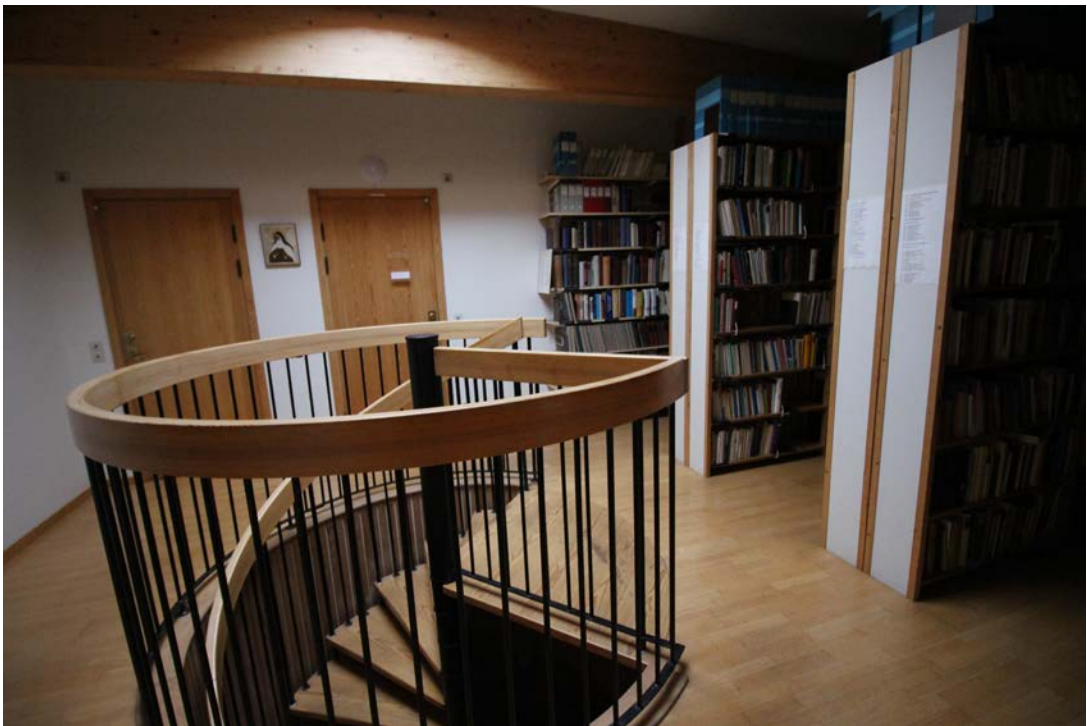
Sällskapsrum i gemensamhetslokal. Inslagen av trä präglar stor del av inredningen.



Glasade trädörrar mellan sällskapsrum och matsal.



Kök med fönster mot Kungsträdgården.



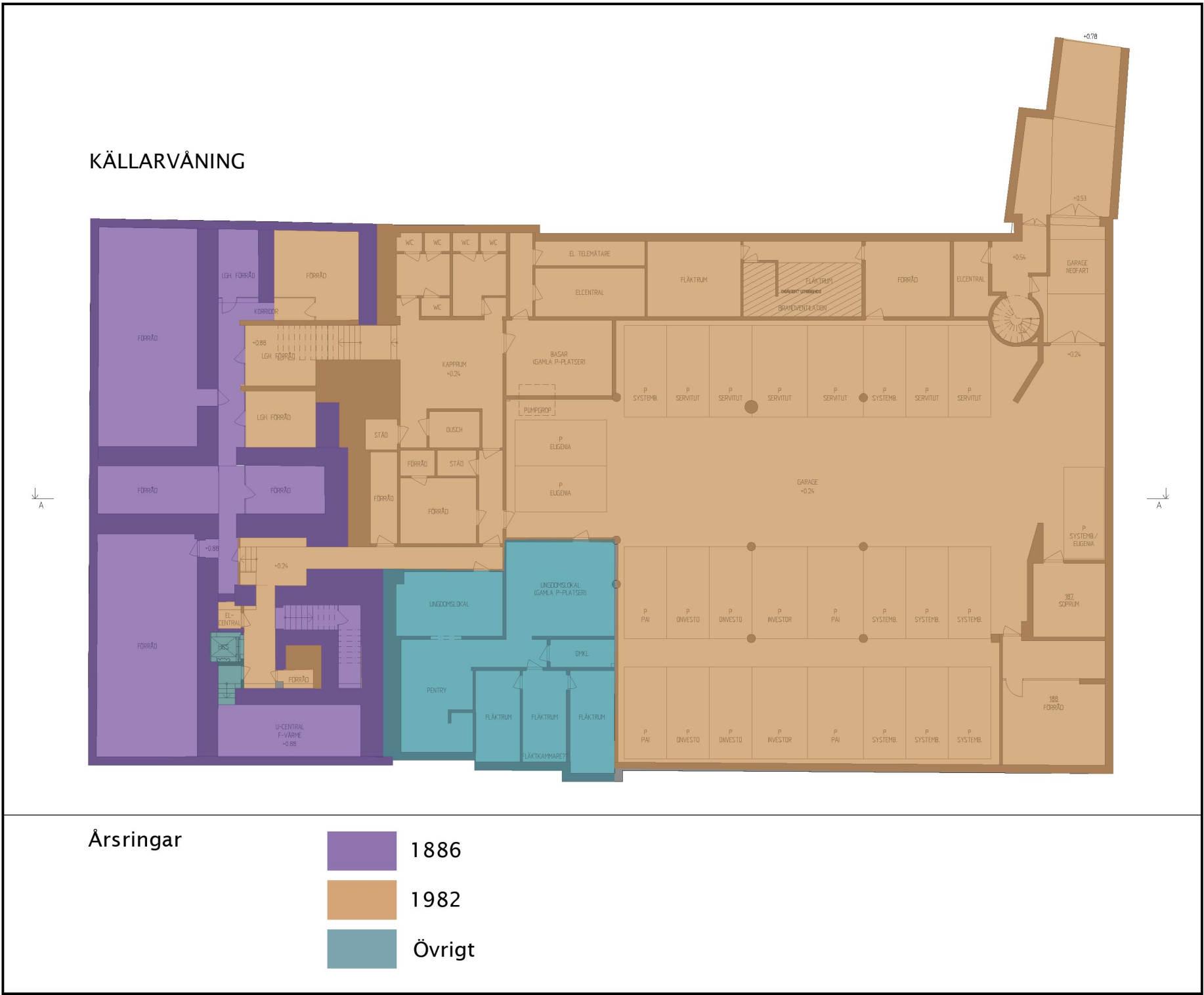
Biblioteket och övre del av spiraltrappa.

KÄLLARVÅNING, PLAN 1

Gathusets källarvåning används idag huvudsakligen som förråd. I den nordöstra delen finns trapplopp till bottenplan och våning 1 trappa. Där finns även garderob och wc. Gårdsbyggnadens källarvåning består huvudsakligen av garage samt teknikutrymmen och senare anordnade lokaler för ungdomsverksamhet.

Gathusets källare har till stor del kvar dispositionen från 1880-talet och tunnvalv finns bevarade, men utrymmena präglas även av omfattande rör- och ledningsdragning. Gathusets ursprungliga naturstens- och tegelmurverk är vitslammade. Gårdsbyggnaden och ändrade delar i gathuset har huvudsakligen vitmålade betong väggar.

Golv i våningsplanet består huvudsakligen av sentida, slät betong. Trapplopp och kapprum har golvbeläggning av natursten. I ungdomslokalerna ligger plast- och linoliumgolv.



KÄLLARVÅNING, PLAN 1



Källartrappa i natursten.



Hiss installerades på 1980-talet.



Källarkorridor med förrådsutrymmen på var sida.



Korridor från 1980-talets ombyggnation med plastmatta på golvet.

KULTURVÄRDEN

EXTERIÖR

VÄRDEBÄRANDE KARAKTÄRSDRAG

GATHUSETS GATUFASAD

- Artikulerad fasad i vitgul slätputs och rött tegel murat i ränder med kontrasterande röd nyans.
- Utsmyckning i form av valvbågar, kolonnetter, balkonger, medaljonger, profilerade lister med tandsnitt.
- Markerad takfot med balustrad med relativt tätt stående balusterdockor.
- Ursprunglig fönstersättning ovan sockelvåningen. Träfönster med korspost med rak respektive bågformat avslut. Mindre fönster i mezzaninvåning, grupperade om två med rundade hörn.
- Hög sockelvåning med rundhörnade skylt-/butiksfönster.
- Entré från 1982 med förgyllt kors, dubbel takhöjd, arkadöppning och gång med mönsterlagt stengolv.
- Entrédörrar från 1982 med fasettfyllningar och smidda trycken och sparkplåtar i mässing.

GATHUSETS GÅRDSFASAD

- Slätputsad fasad.
- Träfönster med korspostindelning, varav två med dubbla tvärposter.
- Balkonger med smidesräcken.

GÅRDSBYGGNAD MED KYRKA OCH FÖRSAMLINGSLOKALER

- Komposition av fasader i rött tegel och breda bruksfogar, rundade utbyggnader, platt tak, ljusläpp i betongglas och koppardetaljer.
- Runda taklanterniner med snedskurna toppar, kopparplåtinklädnad, halvcirkelformad betongvägg och förgyllt kors.



Fasad mot Kungsträdgården är tidsenligt utformad med en rikt artikulerad putsfasad i kombination med mönstermurade teglet.



Entrédörrar i trä med fasetter, sparkskydd i mässing och trycken i brons.
Markbeläggning i grå granit med ringkors i röd granit.



Fasaden är rikt skulpterad med putsdetaljer.



Den enklare slätputsade gårdsfasaden har tidstypiska fönster, med korsport och rakt avslut respektive stickbågiga fönster i trapphus. Fönstren är, med undantag av blindfönster, av instickstyp, från 1980-talet (jämför med foto på sida 5). Raden med smidesbalkonger är belägna i fasadens indragna mellersta del. Gärdstillbyggnaden döljer fasadens nedre delar. Raden med lanternier till vänster är avsedda som ljusinsläpp till underliggande lokaler, men ger i realiteten marginellt med dagsljus. De runda schakten är invändigt förstärkta med belysningsarmaturer.



Kopparinklädda och glasavtäckta taklanterniner, med snedskurna toppar, ger svagt strilande dagsljus till Kyrktoget.



Kyrkosalens överbyggnad i tegel med rundade hörn och detaljer i glasbetong och koppar.



En av taklanterninerna är placerade mot tegelfasaden med en anslutande välvd betongvägg med ett förgyllt kors. Bakom kyrkbyggnaden syns Berns (Katthavet 8) och till höger Stora synagogan (Katthavet 5).

INTERIÖR

KULTURHISTORISK VÄRDERING

En kulturhistorisk värdering har gjorts av fastighetens interiör med utgångspunkt ifrån följande gradering av värden:

SYNNERLIGEN HÖGT KULTURHISTORISKT VÄRDE

- Gathusets ursprungliga stomme och valvkonstruktioner.
- Gathusets rum med ursprunglig volym från 1880-tal med hög grad av bevarade originaldetaljer som t.ex. snickerier, stuckaturer, pelare, golv, dörrar, kakelugnar.
- Gathusets trapphus.

SÄRSKILT HÖGT KULTURHISTORISKT VÄRDE

- Rum med ursprunglig volym och måttlig grad av bevarade originaldetaljer.
- 1980-talets gårdstillbyggnad – främst kyrksalen – med hög grad av arkitektonisk komposition, materiell bearbetning och kvalitet.

VISST KULTURHISTORISKT VÄRDE

- Rum från 1800-tal, med förändrad volym och viss grad av bevarade originaldetaljer. Rum ingår i sammanhängande rumssekvens alternativt har ursprunglig volym låg/ingen grad av bevarade originaldetaljer.
- 1980-talets trapphus med måttlig grad av arkitektonisk komposition, materiell bearbetning och kvalitet.
- Senare tillkomna delar – inom hela fastigheten – med måttlig eller viss grad av bevarade originaldetaljer som ingår i sammanhängande rumssekvens.

VILANDE VÄRDEN

Många av rummen i gathuset har "vilande värden". Det innebär att möjligheten finns att återställa värdebärande historiska delar och samband efter tidigare förändringar som har medfört negativ påverkan på värdebärare, framförallt genom ytskiktsrenoveringar och förändringar av planlösning.



Huvudtrapphusets öppna trapplopp, som 1921 till 1982 inrymde en minimal personhiss.

KÄLLARVÅNING, PLAN 1



Värdering	<div></div>	Synnerligen högt kulturhistoriskt värde	<div></div>	Visst kulturhistoriskt värde
	<div></div>	Särskilt kulturhistoriskt värde	<div></div>	Kan ej hänföras till övriga kategorier



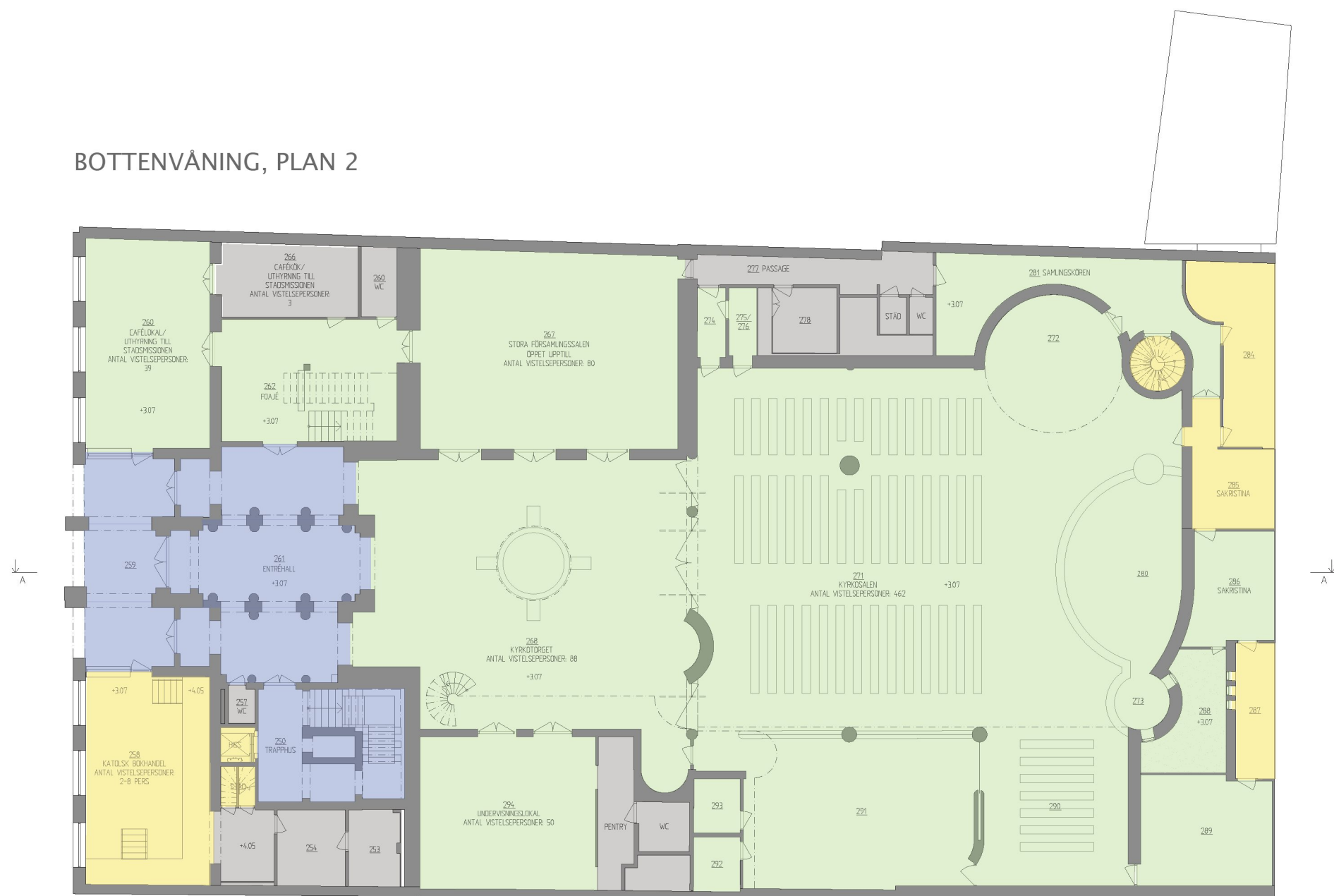
Källargång i ursprungligt läge med slammade murväggar som utgör del av den ursprungliga stommen.



Bågformad öppning och naturstenstrappa.



Flacka tunnvalv finns i flera av källarvåningens utrymmen.



Värdering



Synnerligen högt kulturhistoriskt värde

Särskilt kulturhistoriskt värde

Visst kulturhistoriskt värde



Kan ej hänföras till övriga kategorier

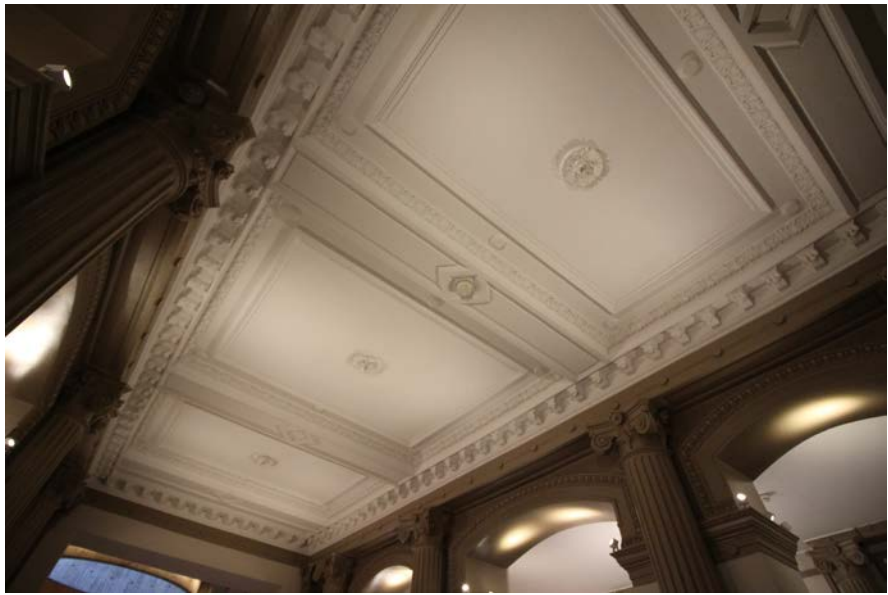
BOTTENVÅNING, PLAN 2



Arkader i entréhallen med murade pelare och kolonner i gjutjärn och riklig stuckdekor i taket. Marmorgolvet lades in på 1980-talet och fortsätter genom kyrktoget.



Joniska kolonner och stickbågsöppningar dekorerad med äggstavslinje.



Fältindelad tak med stuckaturlister och takrosetter.



I kafélokalen finns ursprungliga skyltfönster med rundade hörn och bevarade fönstersnickerier i form av smygpaneler och pilastrar.

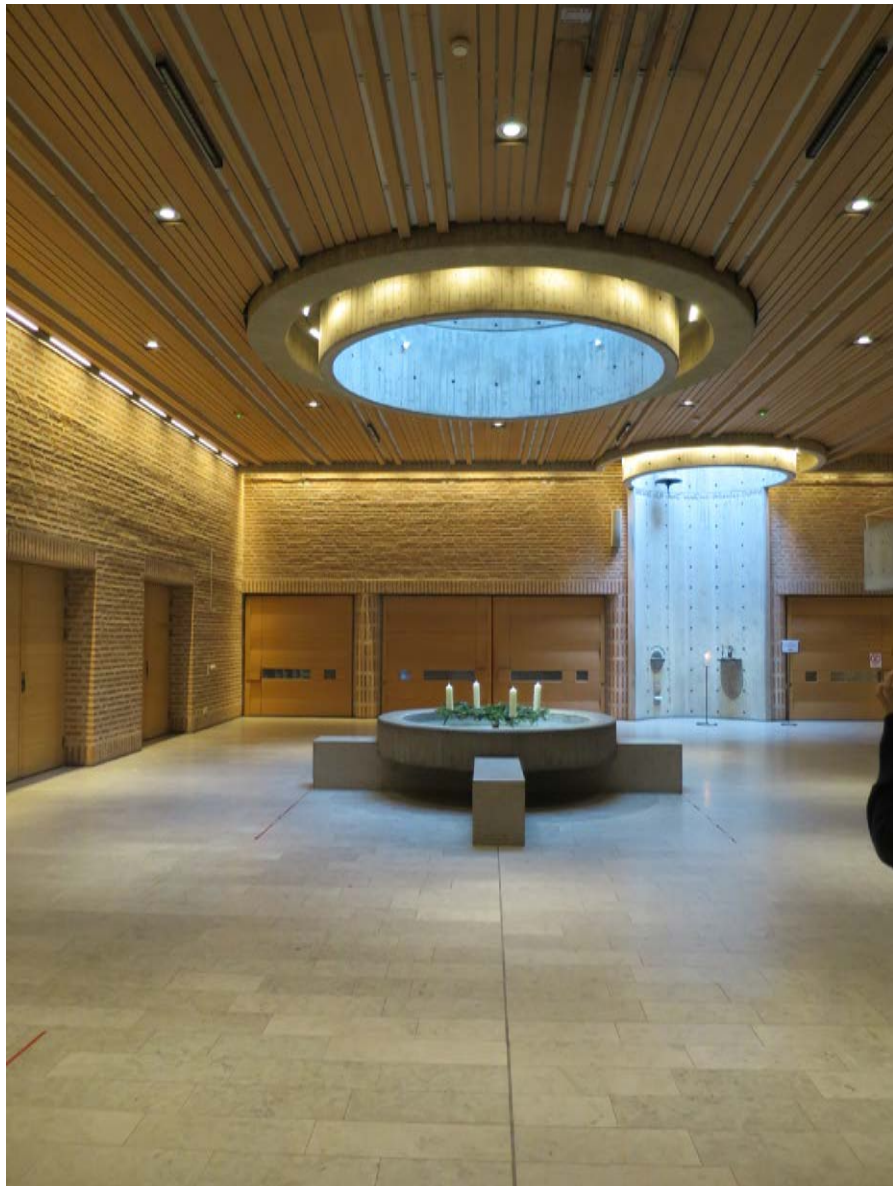


Trappa och foajé tillkommen vid 1980-talets ombyggnation präglas av marmorgolv och trädetaljer.



Ursprungligt trapphus och öppning för numera borttagen hiss i trappspindeln.

BOTTENVÅNING, PLAN 2



Kyrktoget förses med dagsljus via runda taklanterniner i betong (se även exteriör). Naturstensgolv, murverk i tegel och betong samt ljusa träddetaljer genomsyrar interiören.



Läktare med front av betong och tegelklädda pelare på kyrktogets södra sida.

BOTTENVÅNING, PLAN 2



Kyrksalen (ovan) och Mariakapellet (nedan) är arkitektoniskt väl gestaltade med gedigna material i tegel, trä och betongglas som anknyter till modernismens kyrkobyggnader samt byggnadens funktion och liturgiska betydelse.



TRAPPHUS



Trapphuset har hög bevaradegrad och präglas av rikt artikulerade väggar och stuckaturer i tak. Bröderna Kumlien utformade trapphuset och entréhallen med ett tydligt släktskap sinsemellan, många detaljer från den tidigare portgången i nuvarande entréhallen kommer igen i trapphuset.



Exempel på utsmyckad pilaster i trapphus med voluter. Öppningarna kantas av en dekorativ äggstavlist.

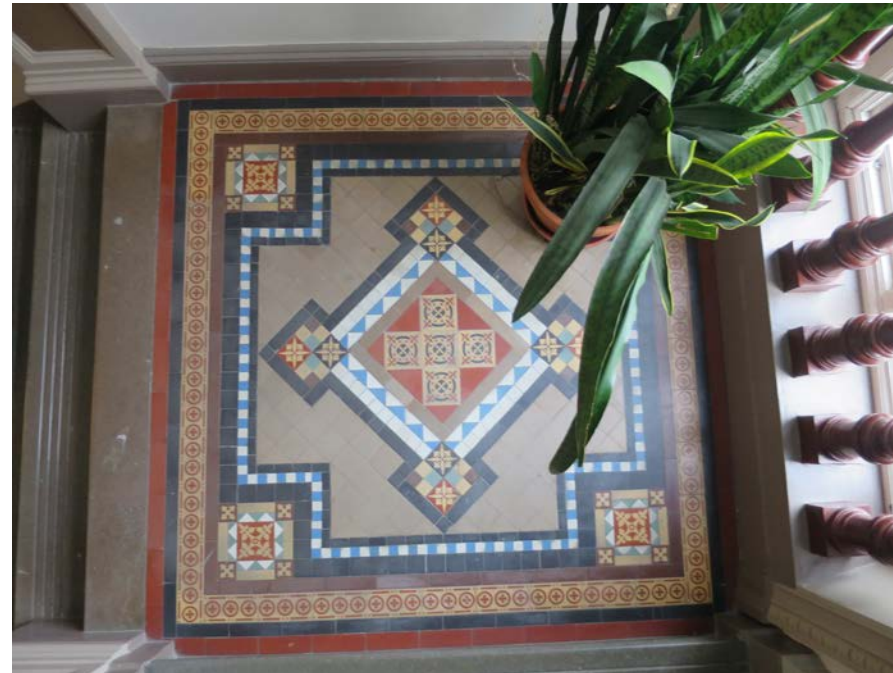


Vilplan i trapphus med mönsterlagd mosaik och kryssvalvstak.

TRAPPHUS



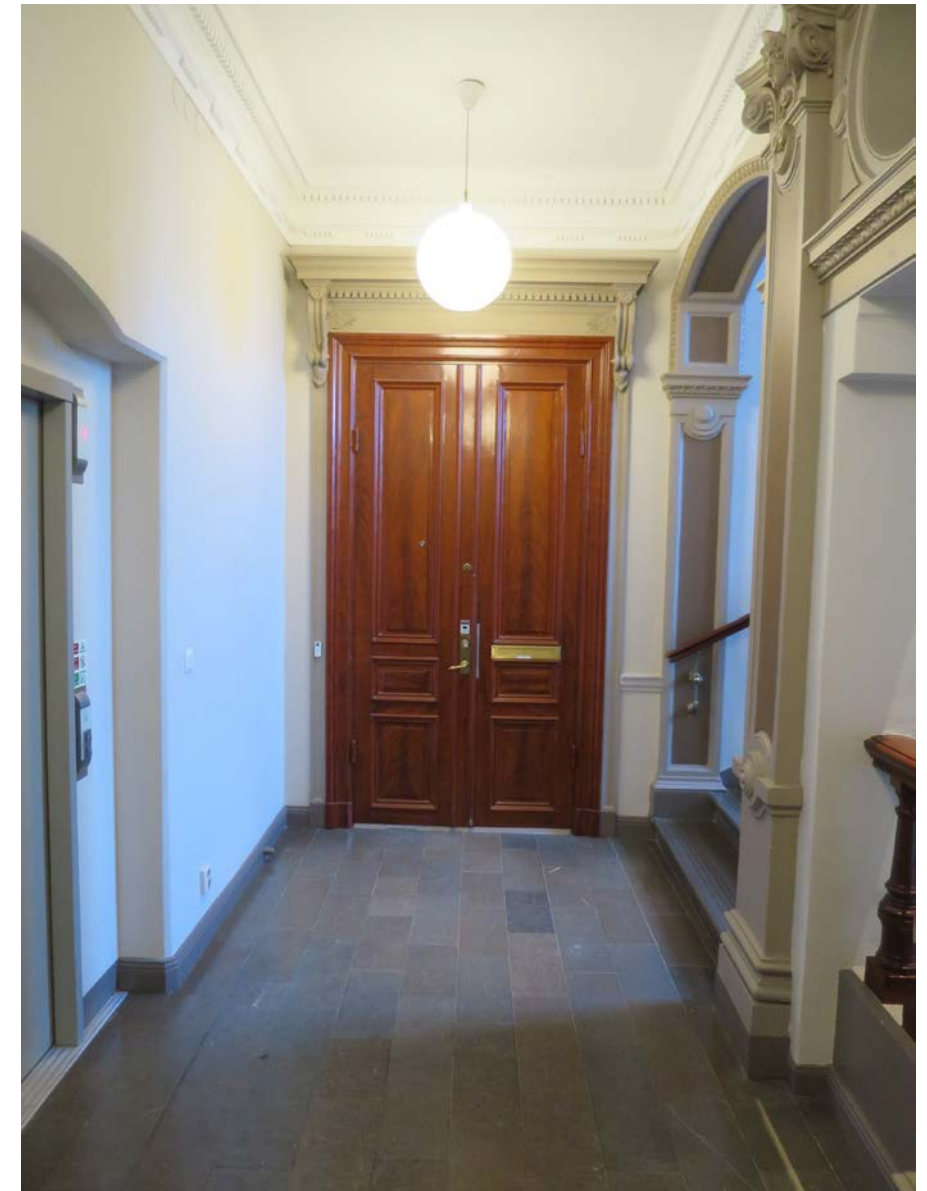
Trappräcke med svarvade balusterdockor i trappspindeln. Denna typ av räcken var vanliga i mer påkostade trapphus i slutet av 1800-talet.



Vilplanen har mönsterlagd mosaik som bidrar till trapphusets karaktär. Mot fönster finns balusterräcken liksom i trappspindeln.

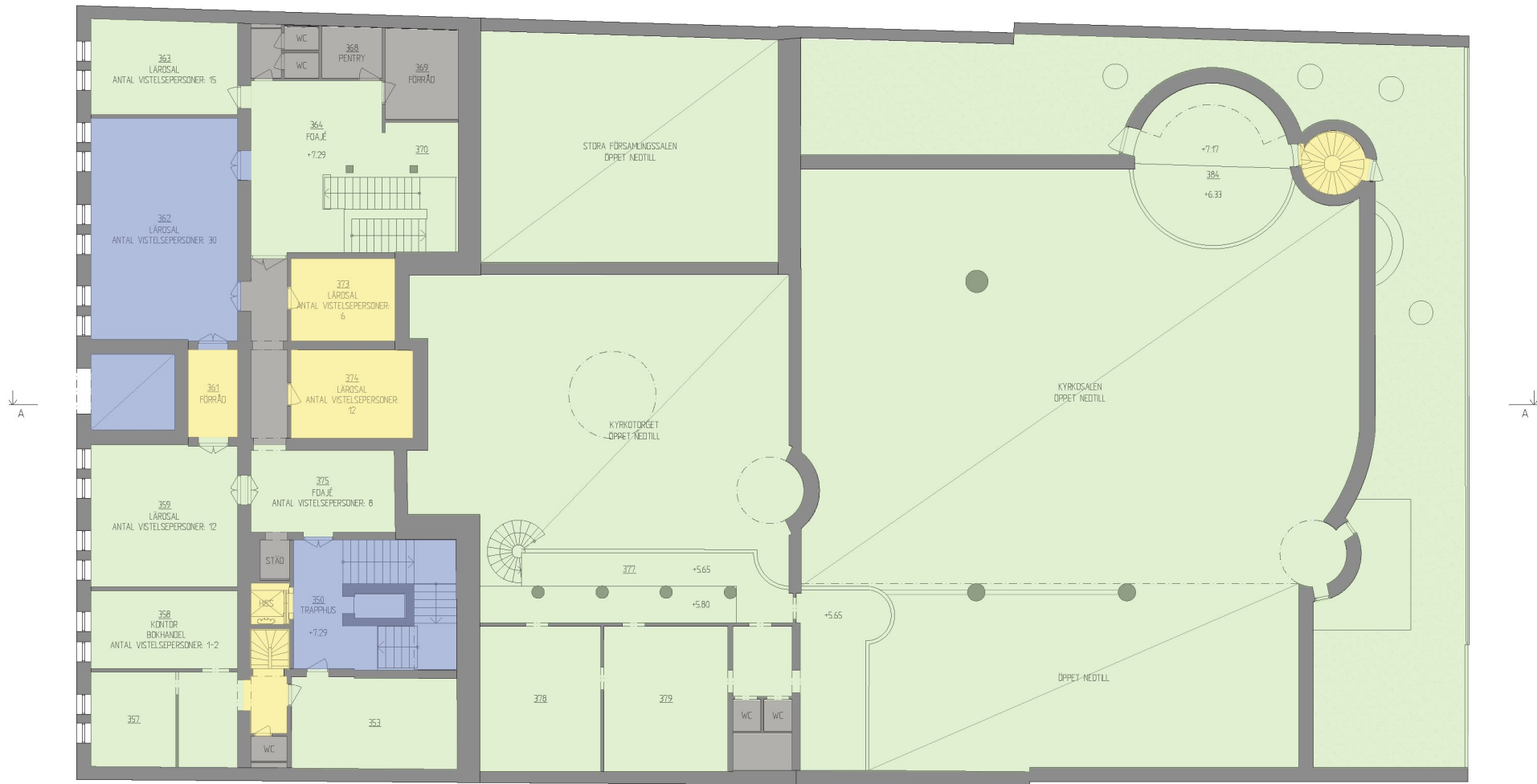


Mellan våning 4 och 5 (vindsvåningen) har trappan som brukligt en enklare utformning. Vilplanet har inget mosaikgolv.



Trapplanen har golv i kalksten och helfranska tamburdörrar med handtag och brevinkast i mässing bevarade. Ovan dörrarna sitter överstycken i trä med karaktärsskapande utsirade detaljer.

VÅNING 1 TR, PLAN 3



Värdering	<div></div> Synnerligen högt kulturhistoriskt värde	<div></div> Visst kulturhistoriskt värde
	<div></div> Särskilt kulturhistoriskt värde	<div></div> Kan ej hänföras till övriga kategorier

VÅNING 1 TR, PLAN 3



Ursprunglig rumsvolym med takstuckaturer i form av taklist och takrosett, fotpanel och kakelugn.



Takstuckatur med flera lager färg som medfört att mönstret nära på försvunnit.



Övre del av 1980-talstrapphuset. I foajén finns marmorgolv. Trappan har rejäla räcken och ledare i lackad furu.



Ursprunglig fönsterbröstning och paneler runt fönster mot gatan. Fönstren är från 1940-talet med tidsenliga beslag.

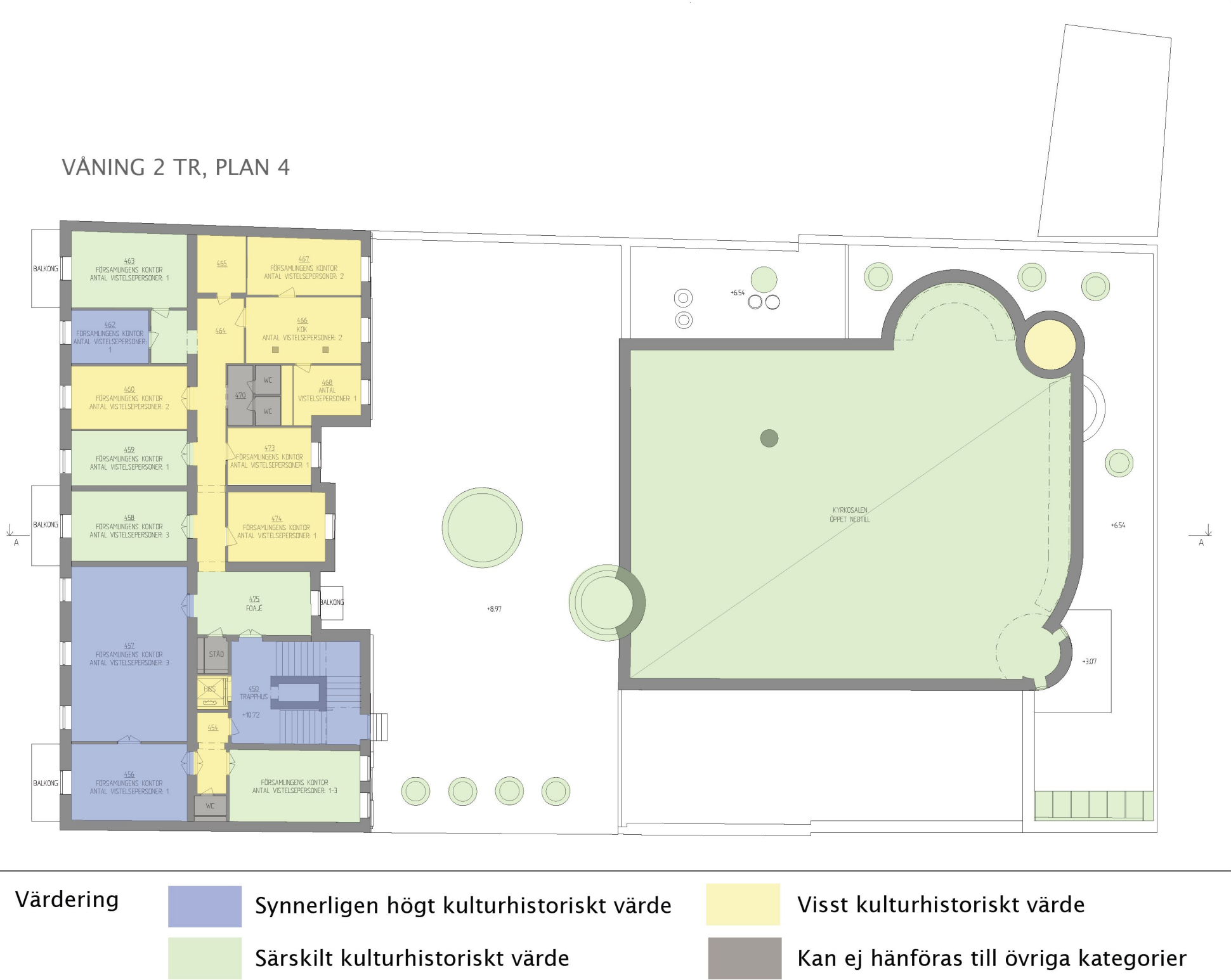


Takstuckaturer har sparats på de ursprungliga väggarna även då planlösningen förändrats med nya mellanväggar.



Storrum mot gatan med bevarad bröstpanel med fyllningar, takstuckaturer, parkettgolv och kakelugn.

VÅNING 2 TR, PLAN 4



VÅNING 2 TR, PLAN 4



Foajé i anslutning till ursprungligt trapphus. Breda stucklister löper runt om rummet. Helfransk tamburdörr med profilerat foder och skulpterade dörröverstycken. Dörr till höger är inte original.



Stucklist med växtmotiv.



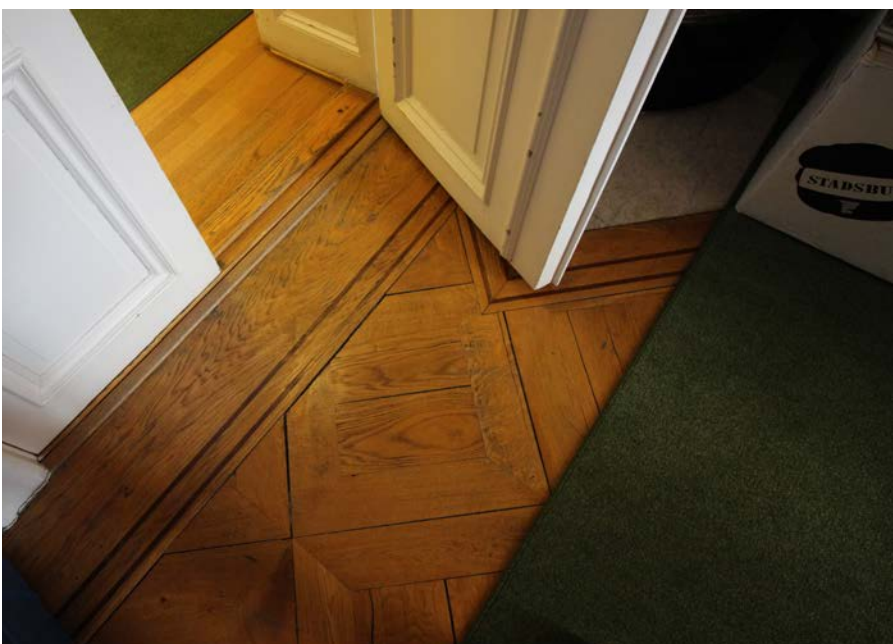
Rum med bevarad volym och dekorativa detaljer.



I rum med ursprunglig rumsvolym mot gatan finns rika stuckaturer med tandsnittslister runt om taket och träsnidade omfattningar med rik detaljering med klassicerande pilastrar runt tidigare, nu igensatt dörröppning.

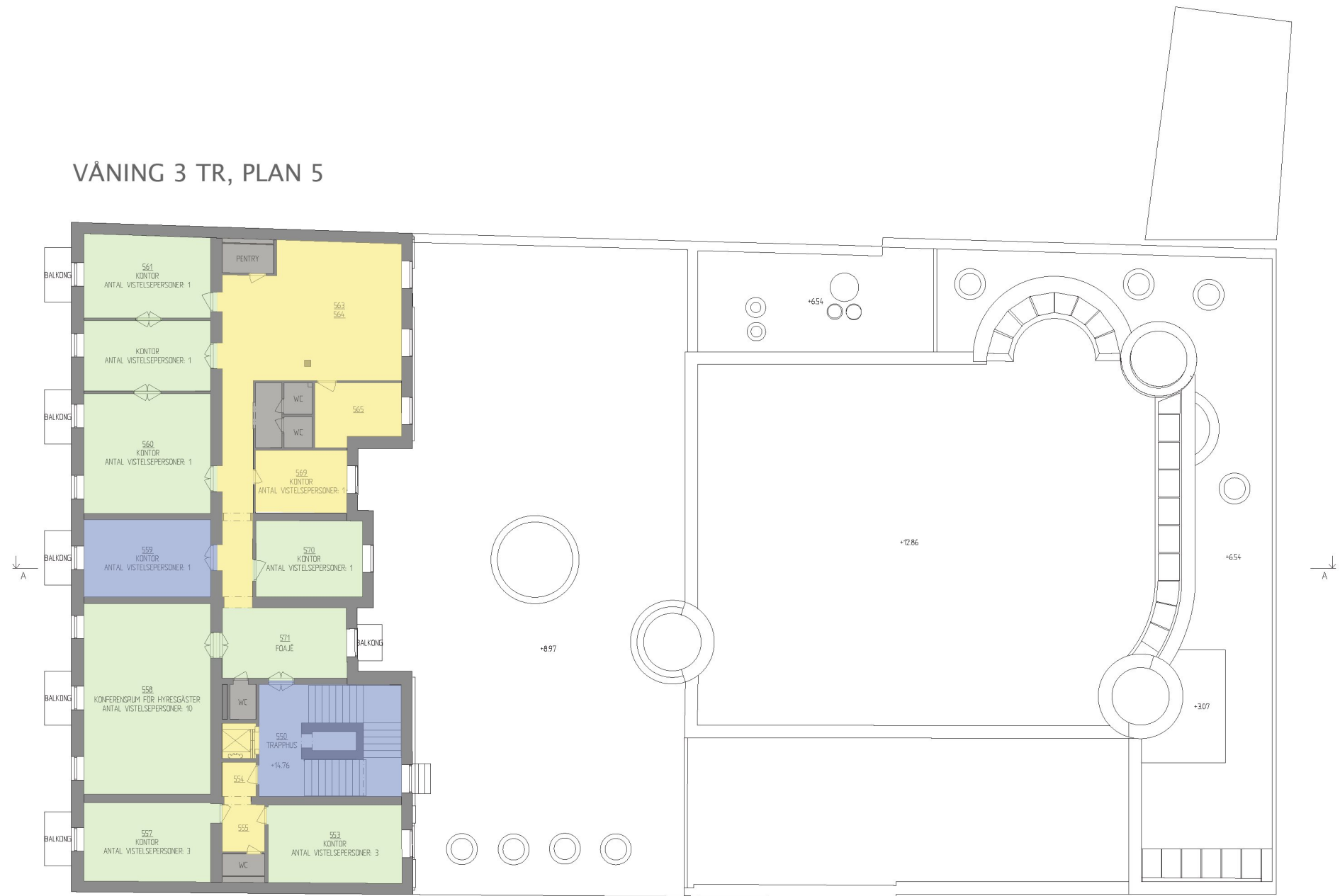


Rum vars volym har delats av. Stuckatur, snickeridetaljer och kakelugn är bevarade på ena sidan av rummet.



Ursprungligt parkettgolv lagt i rutor på diagonalen med omgivande fris.

VÅNING 3 TR, PLAN 5



Värdering	<div></div>	Synnerligen högt kulturhistoriskt värde	<div></div>	Visst kulturhistoriskt värde
	<div></div>	Särskilt kulturhistoriskt värde	<div></div>	Kan ej hänföras till övriga kategorier

VÅNING 3 TR, PLAN 5



Bevarad ursprunglig rumsvolym mot gatan med takstuckatur, bröstpanel och kakelugn. Ursprunglig dörröppning är igensatt men foder och dörröverstycke finns kvar. Golvet är förändrat.



Takstuckatur med slingrande växtmotiv .



Placeringen av en sekundär mellanvägg har inneburit att del av dörröverstycke och dörrfoder kapats.



Smalt rum med kraftigt artikulerade dörröppningar. Rummet utgjorde ursprungligen ett genomgångsrum mellan de två stora salarna mot gatan.

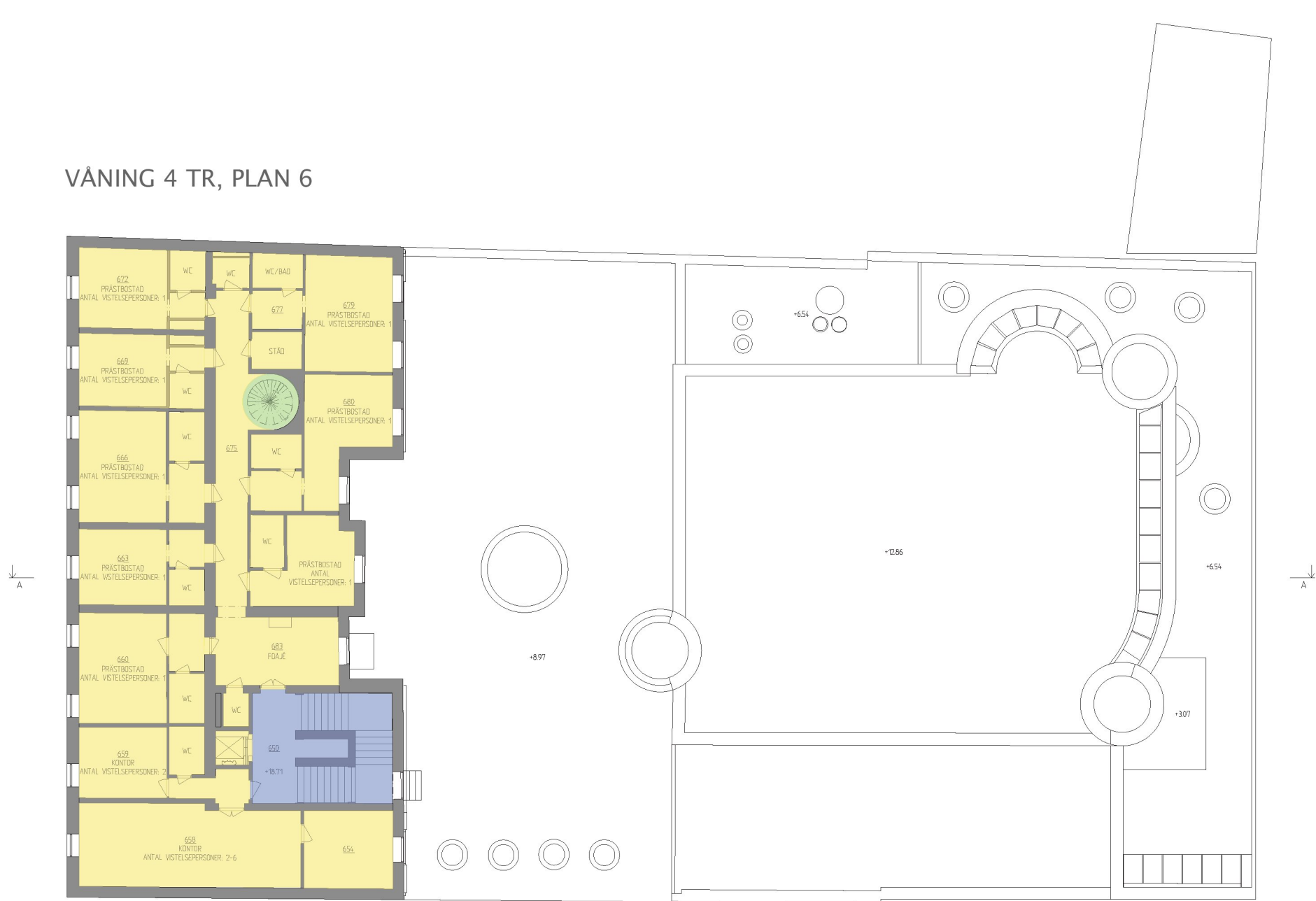


Smalt rum mot gatan, efter renovering och avdelning med ny vägg till vänster. Bevarat originalgolv, kopierade snickerier och stuckatur.



Ursprungligt parkettgolv och kakelugn med förändrad eldstadsplan.

VÅNING 4 TR, PLAN 6



Värdering	<div></div>	Synnerligen högt kulturhistoriskt värde	<div></div>	Visst kulturhistoriskt värde
	<div></div>	Särskilt kulturhistoriskt värde	<div></div>	Kan ej hänföras till övriga kategorier

VÅNING 4 TR, PLAN 6



Våning 4 tr har påverkats i hög grad av sänkta tak och förändrade rums-volymer. Våningsplanet har därför generellt mer begränsade värden än de nedanför.



Spiraltrappa upp till gemensamhetsutrymmen på våning 5 tr är utformad i stål med trädetaljer och omges av väggar med träpanel. Trappan härrör från 1980-talets ombyggnation och har vissa arkitektoniska kvaliteter.



Profilerade fönsterfoder och fönstersmygar finns bevarade i flera rum.



Fojén har utöver kakelugn och tamburdörr med dörröverstycke få bevarade originaldetaljer kvar.

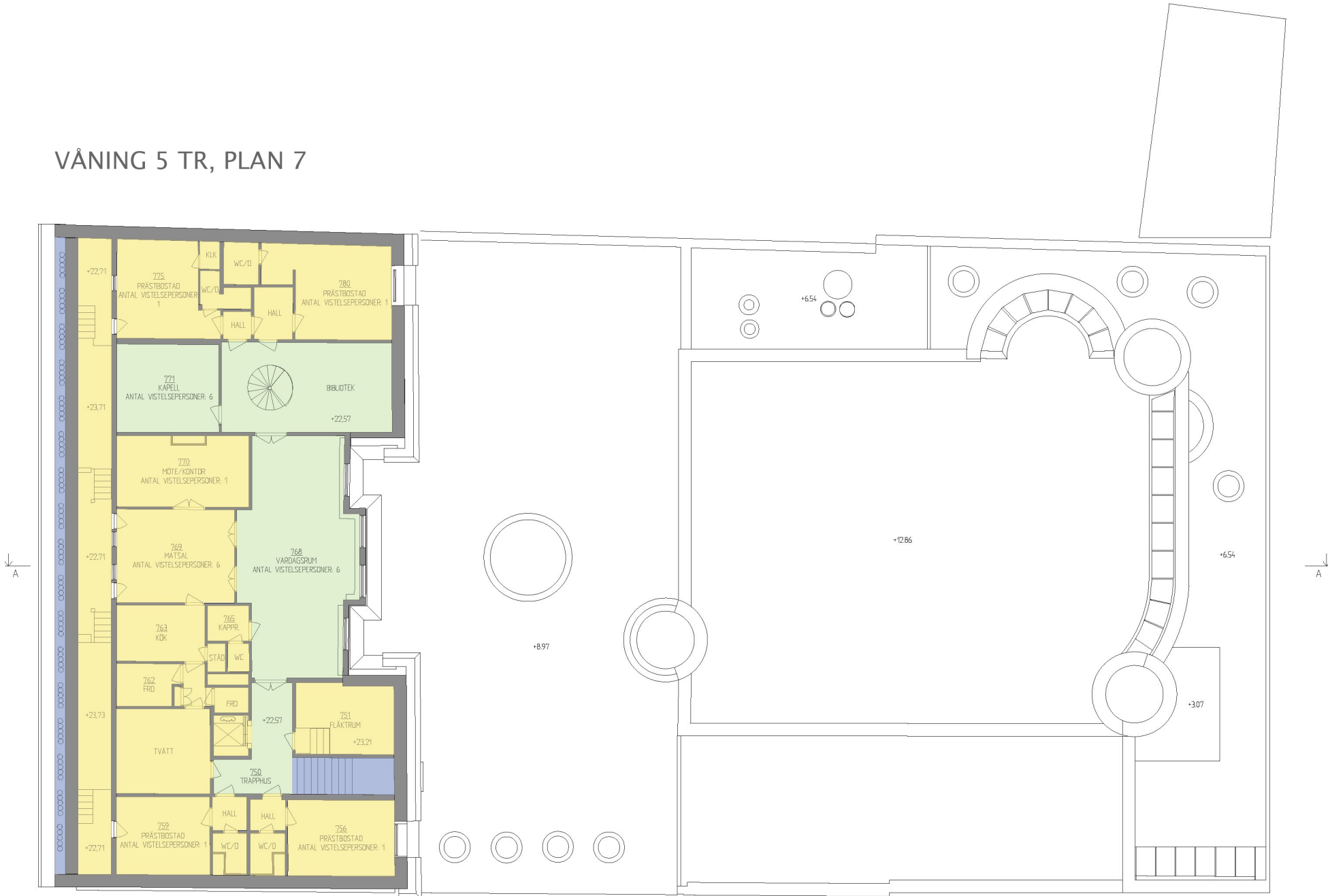






Bostadsrum mot gatan med originalgolv och fönsterbröstning. I övrigt finns inga bevarade ursprungliga byggnadsdetaljer.



Ursprungliga fönster byttes generellt ut på 1940-talet i hela gathuset. Originalsnickerier kring fönster har bevarats.

VÅNING 5 TR, PLAN 7



Värdering		Synnerligen högt kulturhistoriskt värde		Visst kulturhistoriskt värde
		Särskilt kulturhistoriskt värde		Kan ej hänföras till övriga kategorier

VÅNING 5 TR, PLAN 7



Gemensamt sällskapsrum för de boende i huset. Vindsvåningens arkitektur vilar på få material. Den har ändå tidstypisk, formmässig anknytning till övriga tillägg från 1980-talet, efter Jörgen Kjeargaards ritningar. T ex är fernissade breda takbalkarna och listverk med samma behandling genomgående stilelement på våningsplanet.



Trärena fönster med flera lufter som fortsätter upp på tak bidrar till rummets karaktär.



Spiraltrappan från bostadsvåningen som kommer upp i biblioteket.



Rund träinklädd taklanternin i biblioteket har stilmässiga likheter med kyrkobyggnadens lanterniner, de senare med yta i formgjuten betong.



Kapell inreddes på våningsplanet 2005. Mellan bibliotek och kapellet monterades en gallerdörr i trä. Ett högt sittande fönster med möstermålat glas markerar rummets dignitet, från båda sidor.



Fanérklädda tamburdörrar med profilerade gråmålade foder.

VÄRDEBÄRANDE BYGGNADSDETALJER OCH KARAKTÄRSDRAG *GATHUSETS INTERIÖR*

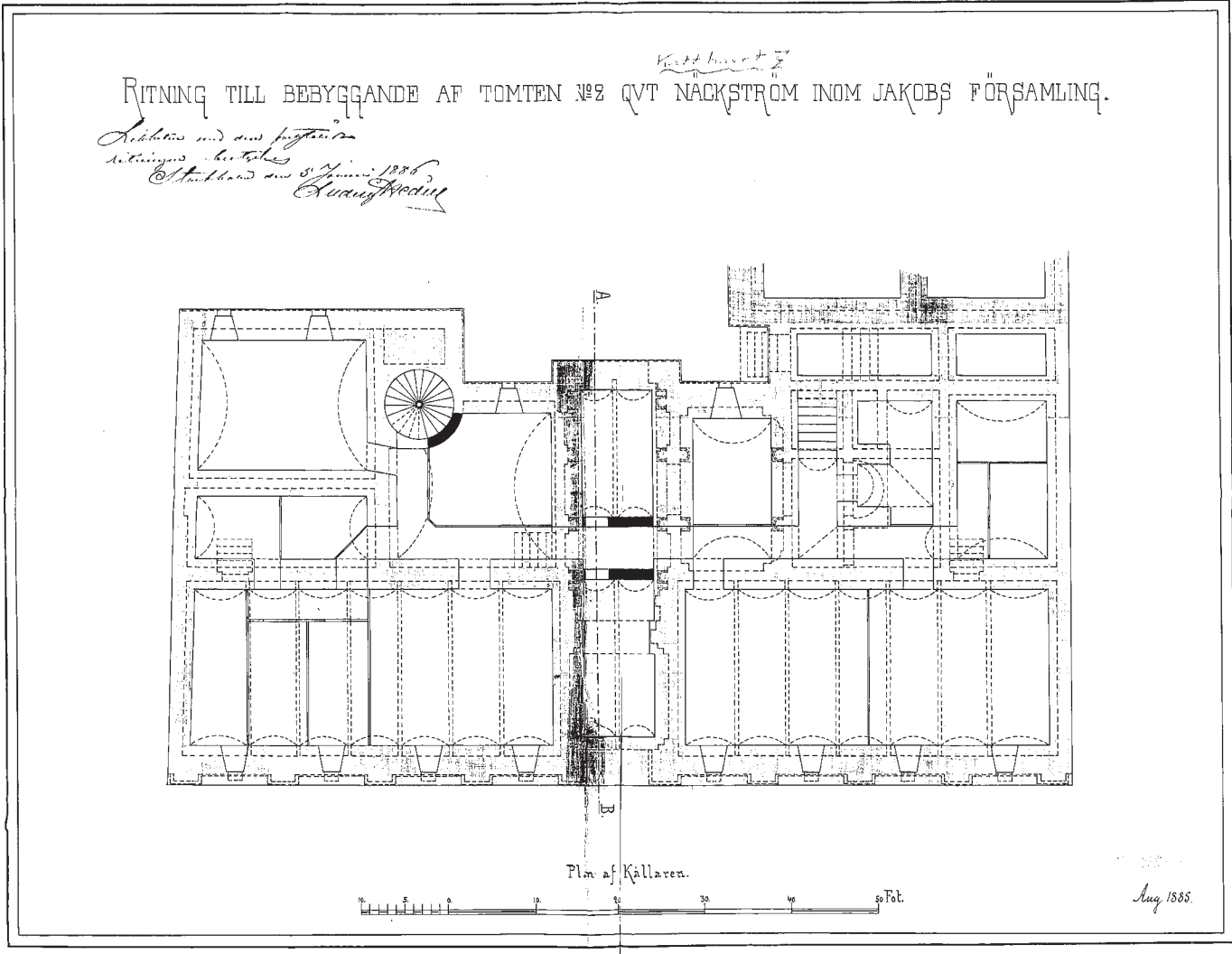
- Byggnadens murade stomme.
- Flacka valv i källarvåningen.
- Trappa i natursten mellan källarvåning och bottenvåning.
- Ursprungligt huvudtrapphus – med steg i räfflad kalksten, trapppräcken och balusterdockor (mahognymålades vid restaurering 2013, var tidigare vita) infästa med konstfärdiga mässingskonsoler, mönsterlagd mosaik och kryssvalvstak i vilplan, trapphusväggar med snickeri- och stuckdetaljer.
- Trapplan med helfranska enkel- och pardörrar med skulpterade dörröverstycken och profilerade foder.
- Entréhall med arkad och stickbågsformade öppningar mellan murade pelare och pelare i gjutjärn, stuckaturtak.
- 1980-talstrapphus och foajé med marmorgolv och trappdetaljer i furu.
- Fönsterdetaljer i form av pilastrar och panelklädda fönstersmygar i bottenvåningens lokaler.
- Ursprungliga rumsvolymer.
- Ursprungliga stuckaturer i form av listverk och takrosetter.
- Ursprungliga snickerier i form av väggpaneler, fyllningsdörrar, profilerade dörrfoder och skulpterade dörröverstycken, fönstersmygar och omfattningar.
- Två bevarade fönster med ursprunglig postindelning mot gården.
- Utbytta fönster, med i huvudsak bevarad tidsenlig postindelning.
- Ursprunglig mönsterlagd parkett med omgivande fris.
- Ursprungliga/äldre plankgolv.
- Kakelugnar med varierad, rik utsmyckning.
- Spiraltrappa, från 1982, i stål och trä mellan våning 4 och 5 tr.
- Synliga fernissade träbalkar, fönster, dörrar och listverk på våning 5 tr.
- Ljuslanternin i trä på våning 5 tr.

VÄRDEBÄRANDE BYGGNADSDETALJER OCH KARAKTÄRSDRAG *GÅRDSTILLBYGGNADENS INTERIÖR*

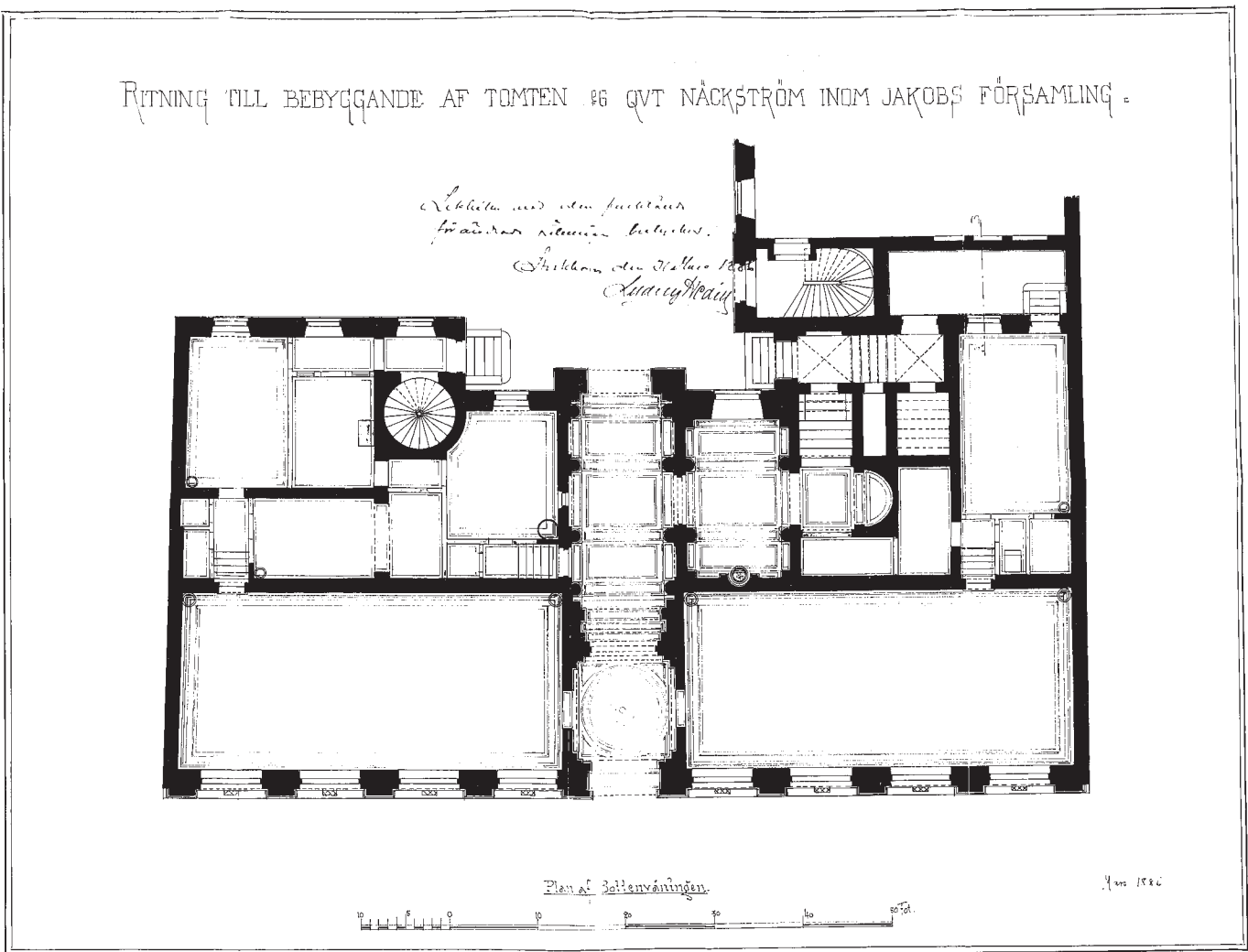
- Kyrksal med Mariakapell: materialverkan i tegel, betong och trä, kalkstensgolv, pelare, ljusinsläpp i glasbetong, avdelande smidesräcken, väl inordnade fasta kyrkoinventarier och detaljer med liturgisk betydelse.
- Kyrktoilet: ljusbrunn i betong, runda taklanterniner i betong, marmorgolv, tegelväggar och pelare, läktare i betong, fanerade metallribbor i tak, svängdörrar i trä, med beslag till kyrkorum.

ORIGINALRITNINGAR 1885-1886

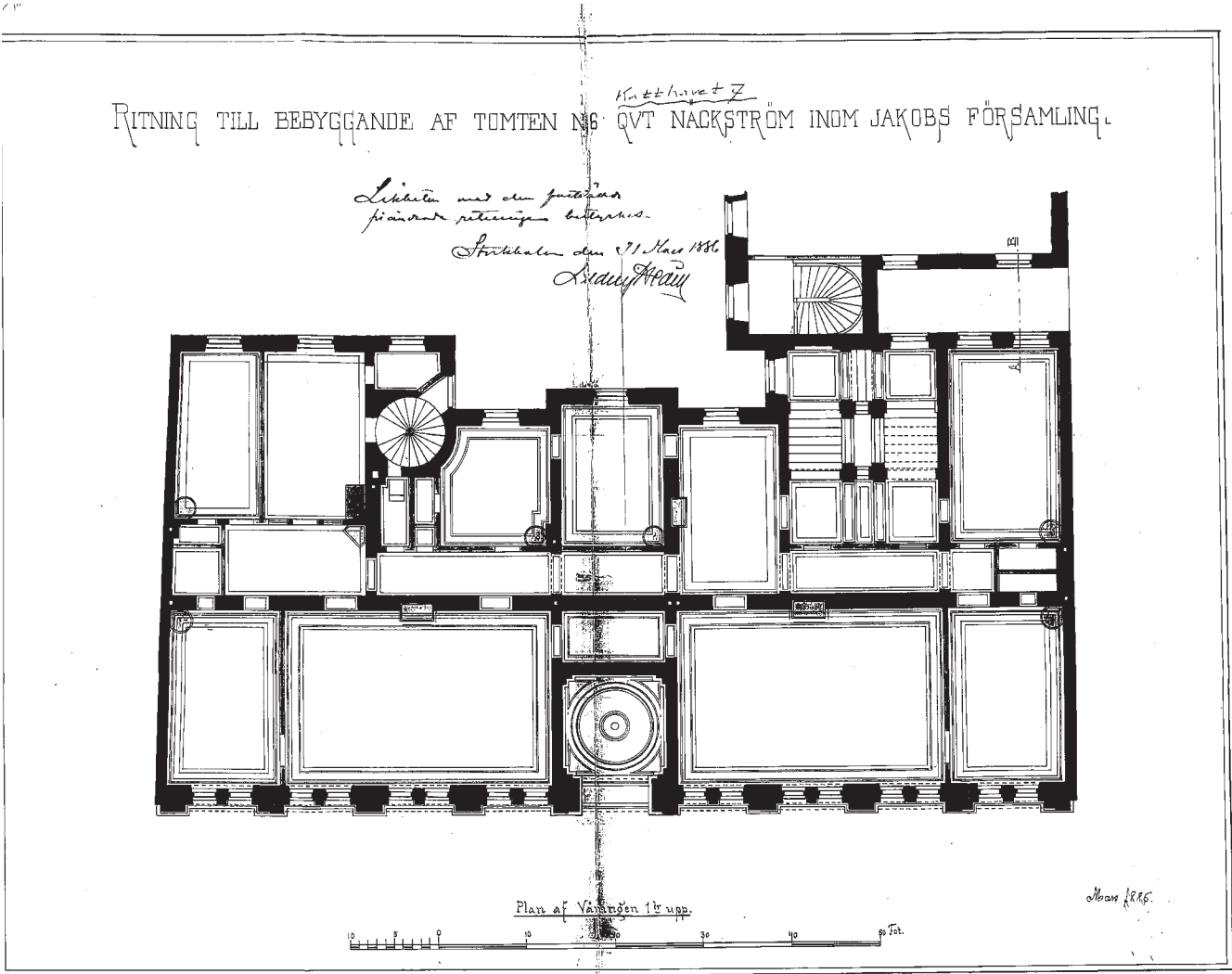
KÄLLARVÅNING



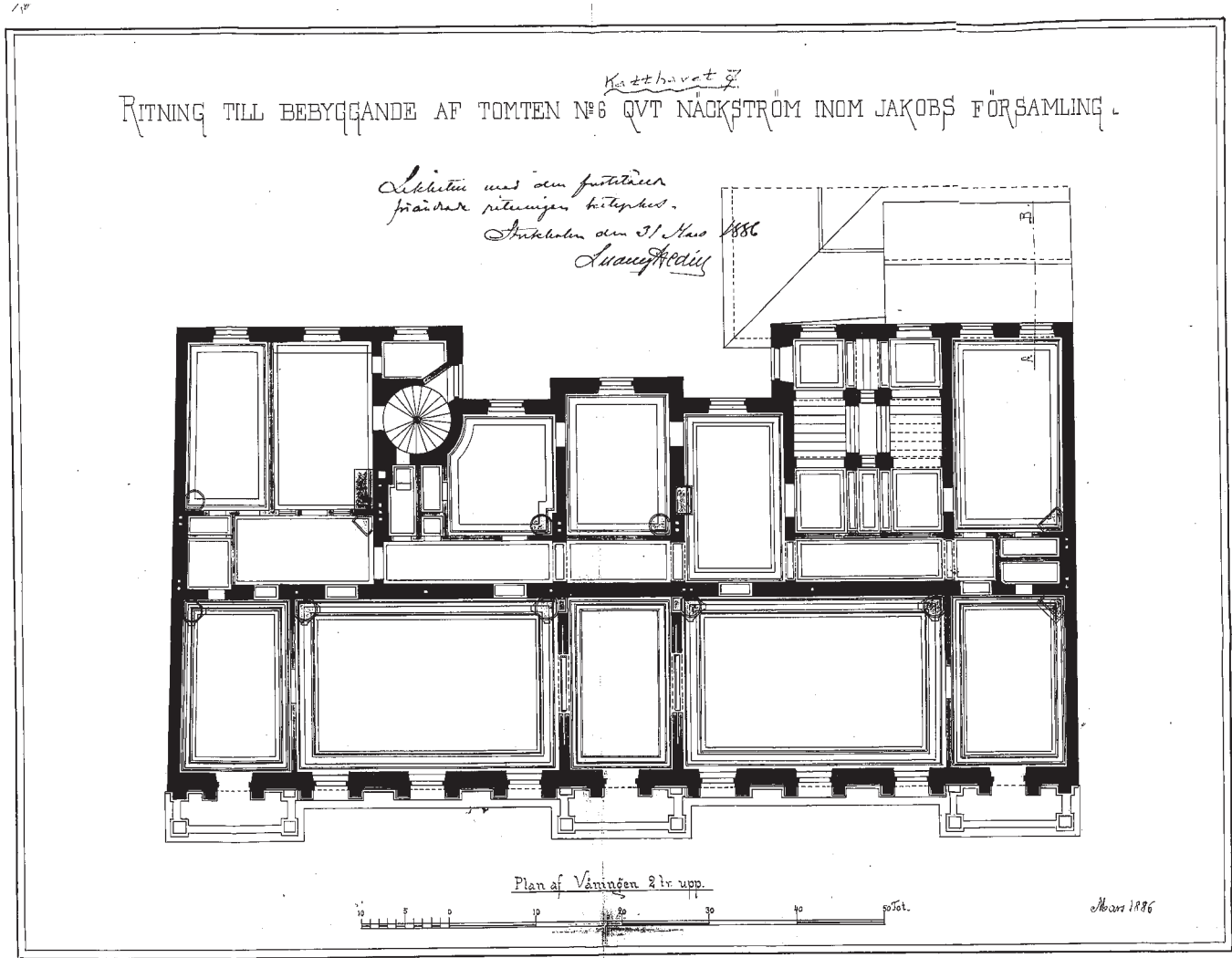
BOTTENVÅNING

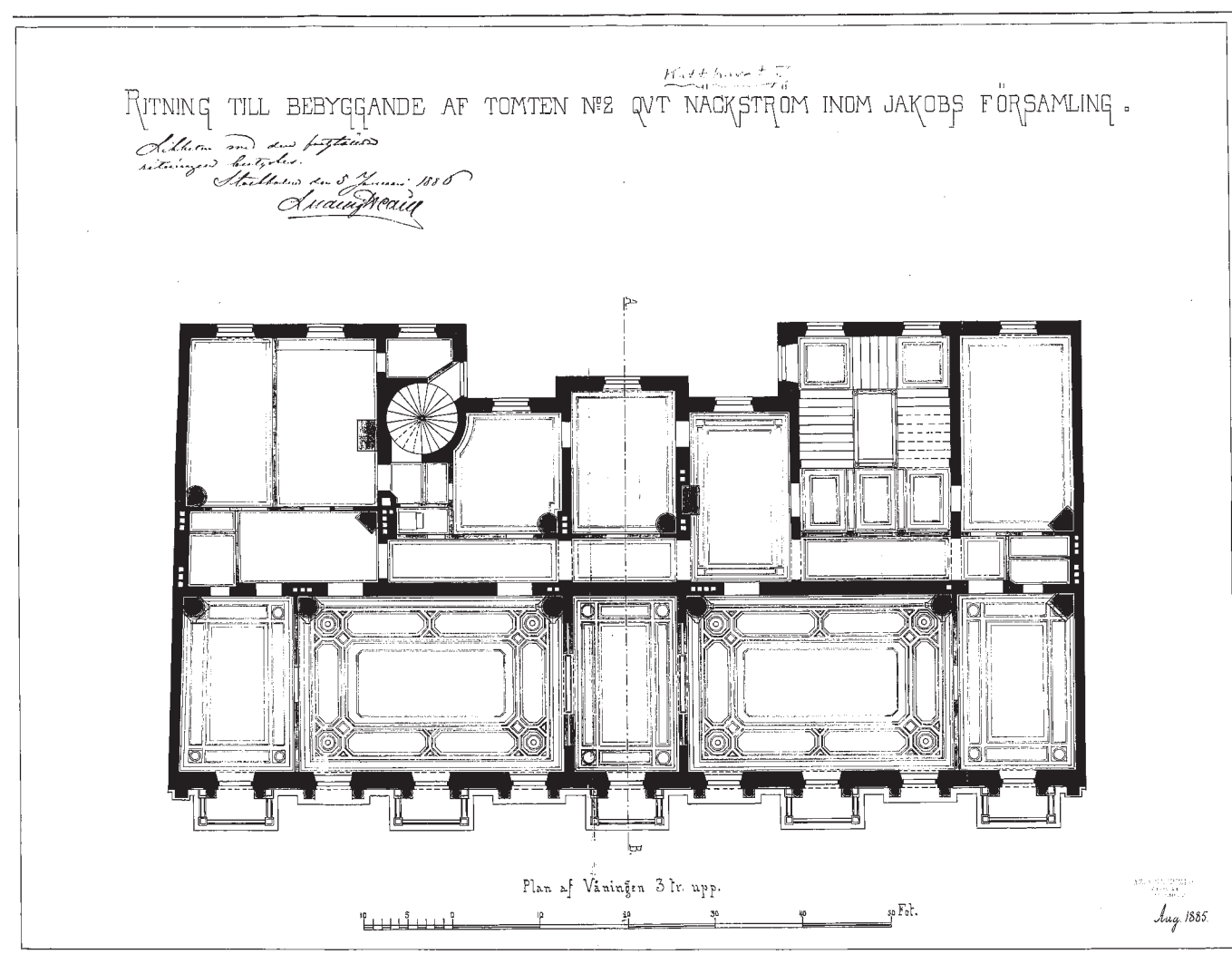


VÅNING 1 TR



VÅNING 2 TR





GATUFASAD



Tyréns AB

Tel: 010 452 20 00
www.tyrens.se

Säte Stockholm
Org.Nr: 553194-7986



TYRÉNS