



**Stockholms
stad**

Stadshagen

Kulturmiljöanalys

**oktober
2015**

Kulturmiljöanalys för del av Stadshagen

KUNGSHOLMEN, STOCKHOLM

Kulturmiljö- och stadsbilsanalys

Sebastian Ulvsgård, Per Olgarsson & Sofia Sternegård (text)

Mattias Ek (foto)



Stadsmuseet rapporterar | 84

Omslagsbild: Stadshagens idrottplats mot öster med Stadshagsbergets lamellhus, punkthuset i Glaven och sjukhusområdets huvudbyggnad i fonden. ME SSM_10009974

Rapportförfattare: Sebastian Ulvsgård, Per Olgarsson och Sofia Sternegård

Foto: Mattias Ek

Grafisk form: Cina Stegfors

Tryckeri: Vitt grafiska, 2015

Publicering: 2015

ISBN 978-91-87287-58-9

© Stadsmuseet

Dnr: 4.4/2232/2015
Daterad: 2015-10-16
Reviderad: 2015-10-30

Kulturmiljöanalys för del av Stadshagen
Detaljplan för Stadshagen
dnr 2013-08100.

Stadsmuseet, kontakt

Dokumentationsenheten
Box 150 25
104 65 Stockholm
Tel: 08-508 316 00
Org. nr: 212000-0142
www.stadsmuseet.stockholm.se
info.stadsmuseum@stockholm.se

Kontaktperson

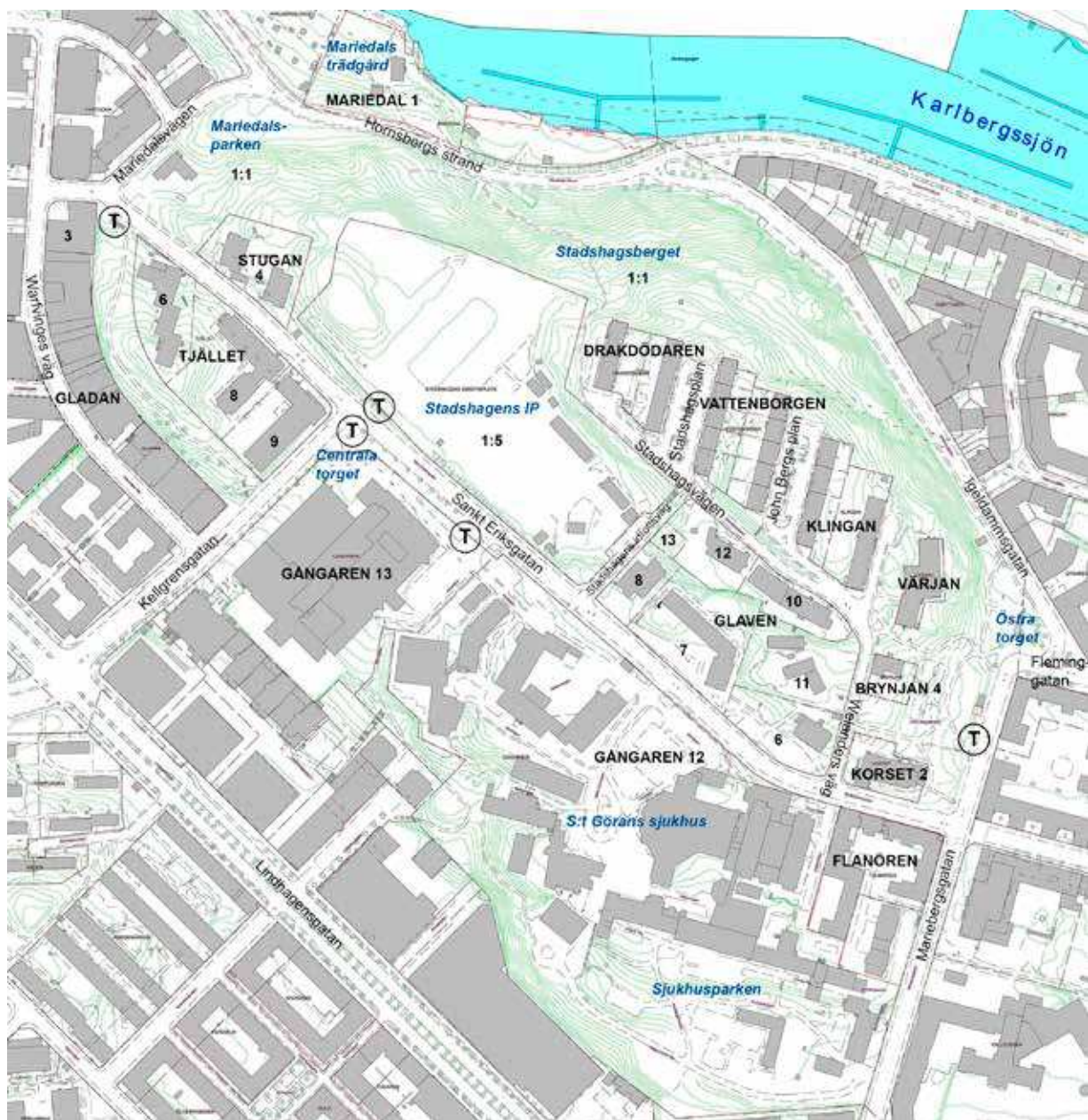
Sebastian Ulvsgård
tel: 08-508 31 585
e-post: sebastian.ulvsgard@stockholm.se

Exploateringskontoret, kontakt

Projektutveckling
Monica Almquist

Stadsbyggnadskontoret, kontakt

Oskar Bergström
Karin Stenqvist



Översiktskarta över undersökningsområdet i Stadshagen. Kartan visar aktuella kvartersnamn och fastigheter (svart/versaler), gatunamn (svart), namn på platser (blått/kursivt) och tunnelbaneuppgångar (T) som förekommer i rapporten. Kartunderlag från DP/Map, Stockholms stadsbyggnadskontor

Innehåll

Inledning	6
Bakgrund och syfte	6
Metod och källor	6
Läsanvisning	6
Avgränsning	7
Stadsmuseets klassificering	9
Lagskydd	9
Historik	10
Övergripande områdeshistorik	10
Stadshagsberget och Mariedal, norra delområdet	14
Stadshagens västra och centrala delområden	16
S:t Görans sjukhusområde, sydöstra delområdet	22
Kulturhistoriskt värde och sammanfattning	28
Övergripande	28
Bebyggelse	28
Topografi och grönsstruktur	29
Rumslighet, siktlinjer och stråk	29
Karaktisering och nulägesbeskrivning	31
Undersökningsområdet som helhet	31
Karaktisering, Norra delområdet	36
Karaktisering, Västra delområdet	42
Karaktisering, Centrala delområdet	49
Karaktisering, Sydöstra delområdet	58
Notförteckning	68
Källor och litteratur	69
Otryckta källor	69
Tryckta källor och litteratur	69
Förkortningar	69
Bilagor	70
Administrativa uppgifter	72

Inledning

Bakgrund och syfte

Dokumentationsenheten vid Stadsmuseet i Stockholm har under hösten 2015 på uppdrag av Exploateringskontoret genomfört en kulturmiljöanalys för en del av stadsdelen Stadshagen på Kungsholmen. Kulturmiljöanalysen utgör ett antikvariskt kunskapsunderlag som stöd för arbetet med en ny detaljplan. Planen syftar till att skapa förutsättningar för nya bostäder, verksamhetslokaler samt allmänna funktioner som skola, förskola, vård och kommersiella lokaler.

Syftet med kulturmiljöanalysen har varit att beskriva och precisera områdets karaktärsdrag, kulturhistoriska innehåll och upplevelsemässiga kvaliteter. Målet är att ge en historisk bakgrund till områdets bebyggelse, hur den har utvecklats över tid och relatera detta till platsens nuvarande utseende och karaktär. Avsikten har varit att skapa ett kunskapsunderlag som kan användas i samband med planarbetet för att tillvarata och utveckla områdets skyddsvärda egenskaper. Kulturmiljöanalysen är översiktlig. Både vad gäller historisk

bakgrund liksom beskrivningar av enskilda fastigheter bör ytterligare kunskapsunderlag tas fram för bedömningar på detaljnivå.

Ansvariga för analysen har varit fotograf Mattias Ek och bebyggelseantikvarier Sebastian Ulvsgård och Per Olgarsson. Bebyggelseantikvarie Sofia Sternegård har bidragit med kvalitetsgranskning och fungerat som illustratör.

Metod och källor

Arbetet har utförts genom analysarbete och fotografering på plats samt en översiktlig genomgång av relevant arkivmaterial och litteratur. I undersökningen har ett antal historiska kartor använts från Lantmäteriets, Stadsarkivets och Stadsmuseets arkiv. Det historiska fotomaterialet är hämtat från Stadsmuseets arkiv. Bygglovshandlingar från Stadsbyggnadskontoret har gett information om byggnadernas ålder, byggherre och arkitekt.

Läsanvisning

Kulturmiljöanalysen är uppdelad i tre delar. Del ett, *Historik* beskriver skeenden och förändringar som



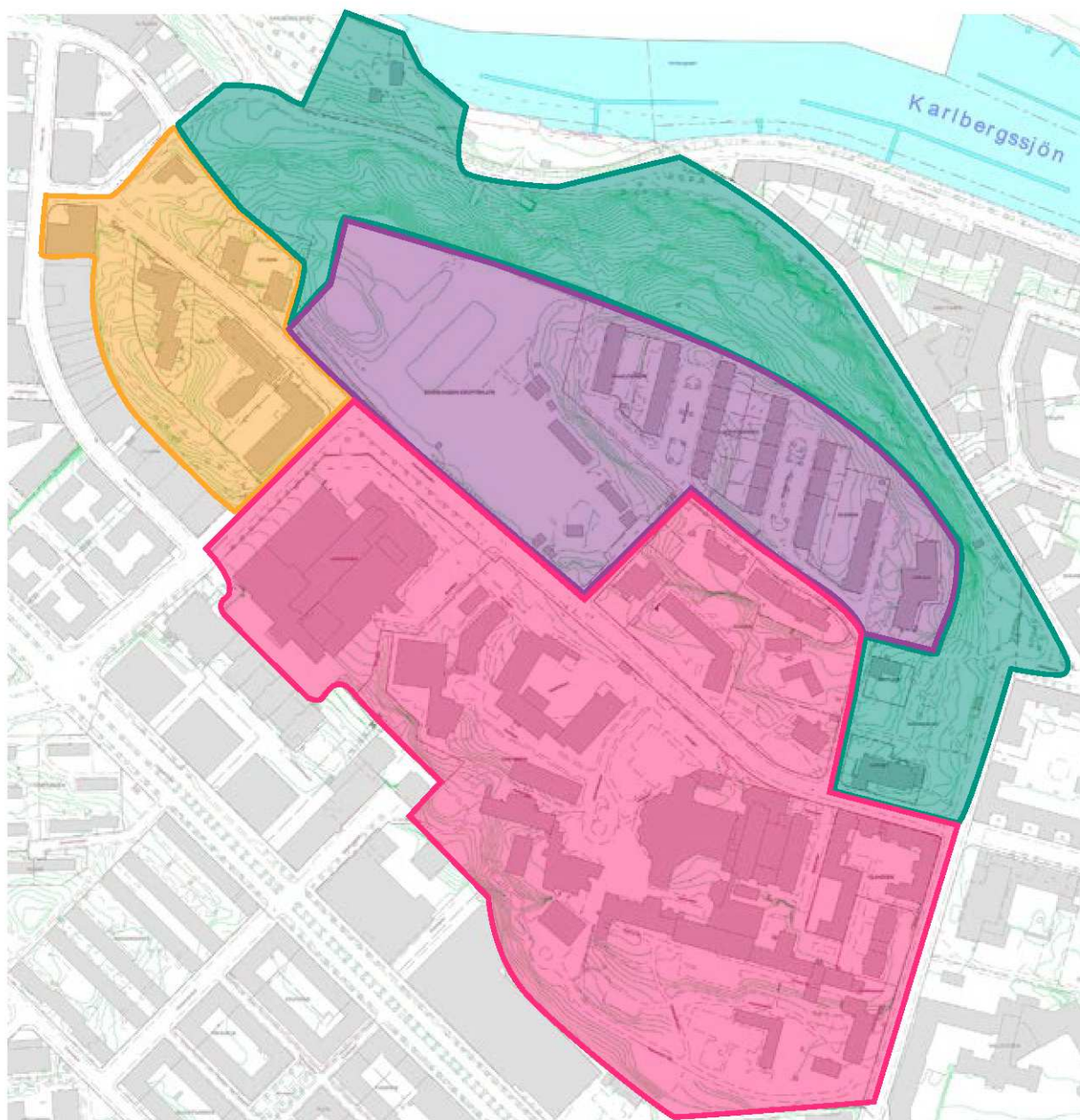
De yttre gränserna för undersökningsområdet är markerad med prickad linje på ortofotot från 2014. Utsnitt ur DP/Map, Stockholms stadsbyggnadskontor.

har haft betydelse för framväxten och formandet av dagens miljö. Beskrivningen i text och bild inleds med en övergripande beskrivning av Stadshagens historia. Därefter följer fördjupade historiker med fokus på respektive delområde. Del två, *Kulturhistorisk värdering* beskriver de egenskaper och kvaliteter som är viktiga för förståelsen och upplevelsen av områdets kulturhistoriska innehåll. Del tre, *Karakterisering och nulägesbeskrivning* är undersökningens huvuddel och grunden för den kulturhistoriska värderingen. Här analyseras

undersökningsområdets karaktär och värden med fördjupade beskrivningar av respektive delområde.

Avgränsning

Kulturmiljöanalysen omfattar större delen av stadsdelen Stadshagen öster om E4 på nordvästra Kungsholmen. Undersökningsområdet följer i huvudsak gränserna för det aktuella detaljplaneområdet som beskrivs i Stadsbyggnadskontorets Startpromemoria för Stadshagen 1:1 m.fl. i Stadshagen på Kungsholmen, dnr 2013-08100.

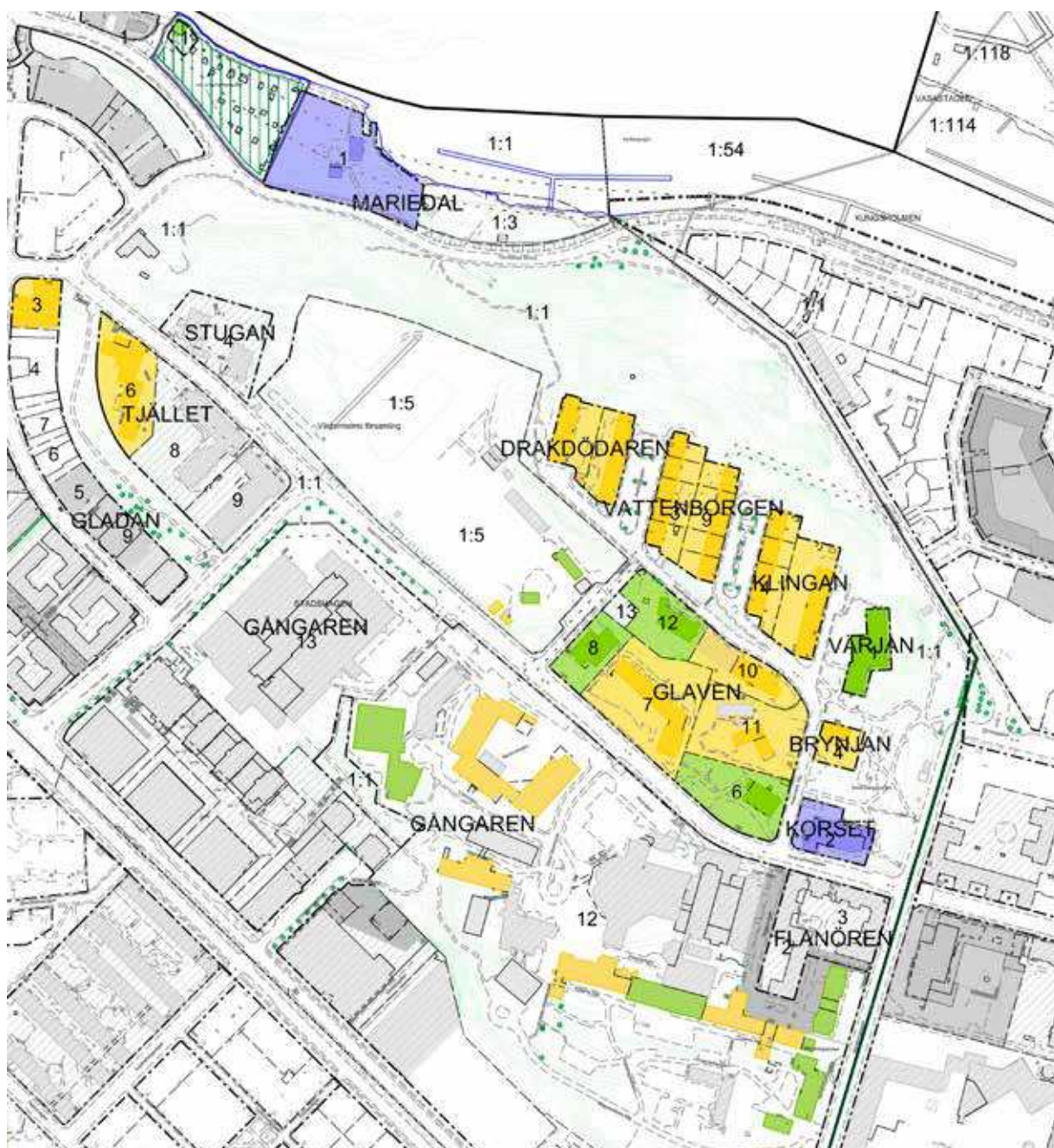


Beskrivningarna av undersökningsområdet är uppdelat i fyra delområden eller karaktärsområden: 1. Norra delområdet (grönt), 2. Västra delområdet (orange) 3. Centrala delområdet (lila) och 4. Södra delområdet (rosa). Underlagskarta från DP/Map, Stockholms stadsbyggnadskontor.

Undersökningsområdet avgränsas i huvudsak av Stadshagsbergets naturliga topografi och den tydligt markerade förkastningsbranten i norr och öster. I norr ingår även den äldre kulturmiljön Mariedal vid Karlbergssjön. I nordväst gränsar området till Mariedalsvägen, i norr till Hornsbergs strand, i nordost och öst till Igeldammsgatan respektive Mariebergsgatan, som alla följer bergskanten. I söder och väster övergår området utan tydlig

gräns i den sluttande terrängen i nivå med Lindhagensterassen samt skärmarna av bebyggelse utmed Lindhagensgatan och Warfvinges väg.

För att göra beskrivningen av det förhållandevis stora området mer pedagogisk och lätthanterlig har det delats in i fyra delområden eller karaktärsområden. *Norra delområdet* består av Stadshagsberget och den bevuxna förkastningsbranten mot norr och öster samt S:t Görans kyrka med kyrkotomt.



Stadsmuseets kulturhistoriska klassificeringskarta över Stadshagen. Fastigheter utanför undersökningsområdets gränser har gjorts svart-vita. Streckade grå ytor markerar ännu oklassificerade fastigheter. Utsnitt ur DP/Map, Stockholms stadsbyggnadskontor.

Västra delområdet innefattar bebyggelsen på ömse sidor om Sankt Göransgatan västligaste del, i synnerhet på södra sidan mellan Warfvinges väg och Kellgrensgatan. Det *Centrala delområdet* möter i norr bergets förkastningsbrant med Stadshagsbergets lamellhus och idrottsplatsen nedanför som huvudsakligt innehåll. Det *Södra delområdet* utgörs av S:t Görans sjukhusområde söder om Sankt Göransgatan. En utlöpare åt norr fångar in ytterligare institutionsbebyggelse på andra sidan gatan.

Gränserna för delområdena har dels gjorts utifrån geografiska och visuellt upplevda gränser i landskapet, dels utifrån den kulturhistoriska kontext som bebyggelsen ingår i.

Stadsmuseets klassificering

Fastigheterna inom undersökningsområdet är mestadels markerade med gult och grönt på Stadsmuseets kulturhistoriska klassificeringskarta. Enstaka fastigheter är markerade med blått och en stor andel bebyggelse saknar i dagsläget klassificering.

Fastigheterna Brynjan 4, Drakdödaren 1, 3, Gladan 3, Glaven 7, 10, 11, Klingan 2, 4–6, Tjället 6, Vattenborgen 2–11 samt ett antal byggnader inom de till ytan stora fastigheterna Gångaren 12 och Stadshagen 1:5 är markerade med gult på Stadsmuseets kulturhistoriska klassificeringskarta. Det innebär att fastigheten med bebyggelse har ett visst kulturhistoriskt värde och/eller är av positiv betydelse för stadsbilden.

Fastigheterna Glaven 6, 8, 12, Värjan 1 samt ett antal byggnader inom fastigheterna Gångaren 12 och Stadshagen 1:5 är markerade med grönt på Stadsmuseets kulturhistoriska klassificeringskarta. Det innebär att fastigheten med bebyggelse är särskilt värdefull från historisk, kulturhistorisk, miljömässig eller konstnärlig synpunkt.

Fastigheten korset 2, S:t Görans kyrka och Mariedal 1, Mariedal gård är markerad med blått på Stadsmuseets kulturhistoriska klassificeringskarta. Det innebär att fastigheten med bebyggelse har synnerligen stora kulturhistoriska värden som motsvarar fordringarna för byggnadsminnen i Kulturmiljölagen (KML).

Stadsmuseets klassificering är ett expertutlåtande och ett kunskapsunderlag.

Lagskydd

S:t Görans kyrka inom fastigheten Korset 2 är förklarad som kyrkligt kulturminne enligt 4 kap. KML. Lagskyddet ska tillämpas på kyrkobyggnaden och den omgivande kyrkotomten med sin parkmark.

En del av fastigheten Gångaren 12 på S:t Görans sjukhusområde är markerad med q i detaljplan 1999-07401-54. Där pekas det s.k. Finseninstitutet, hus 88, ut som kulturhistoriskt värdefull byggnad och skyddar exteriörerna från förvanskning.

I en ändrad detaljplan för S:t Görans församling, TDp 2003-11120-54, finns varsamhetsbestämmelser som berör fastigheter inom undersökningsområdet. Det gäller särskilt lamellhusen inom fastigheterna Drakdödaren, Vattenborgen och Klingan samt Kvinnohuset i Värjan 1 och byggnaden i Brynjan 4. Varsamhetsbestämmelserna innebär att takkupor, takfönster eller annan ändring inte får göras om det är "olämpligt med hänsyn till byggnadens kulturhistoriska värde och stadsmiljömässiga värde eller på grund av att byggnaden ingår i en värdefull helhetsmiljö".

Fastigheten Tjället 6 är markerad med k i detaljplan 2002-17040-54. Varsamhetsbestämmelserna innebär att "tidstypiska särdrag skall tas tillvara. Ändringar skall utföras varsamt så att byggnadernas karaktärsdrag vad gäller material och stilelement beaktas ut- och invändigt".

Bebyggelsen inom området omfattas av Plan- och bygglagens generella krav på varsamhet och förbud mot förvanskning vid ändringar. Enligt PBL (Plan- och bygglagen) 8:e kap, 13, 14 och 17 §§ får en byggnad som är särskilt värdefull från historisk, kulturhistorisk, miljömässig eller konstnärlig synpunkt inte förvanskas, underhållet ska anpassas till omgivningens karaktär och byggnadens kulturhistoriska värden, underhållet ska utföras så att de särskilda värdena bevaras, ändringar ska utföras varsamt och med hänsyn till byggnadens karaktärsdrag samt med tillvaratagande av byggnadens kulturhistoriska värden. Prövning enligt PBL görs i en bygglovsprocess av Stadsbyggnadskontoret/Stadsbyggnadsnämnden.

Historik

Övergripande områdeshistorik

Nedan presenteras en övergripande historik för hela stadsdelen Stadshagen. Respektive delområde presenteras mer utförligt under egna rubriker.

Betesmark och gårdar före 1880-talet

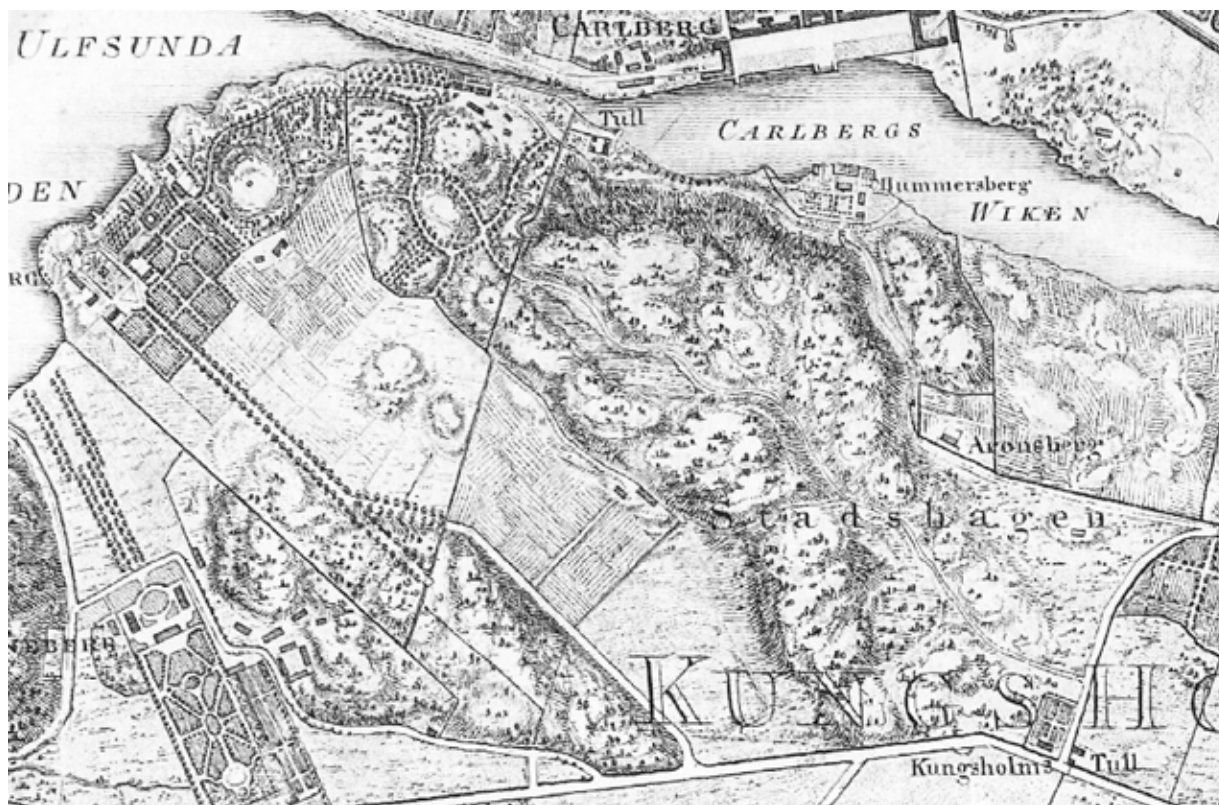
Stadsdelen Stadshagen tillkom 1938 då den västra delen av Kungsholmen delades i fyra nya stadsdelar. Namnet Stadshagen går däremot tillbaka till 1600-talet då området införlivades i Stockholm. Enligt en källa från 1647 omtalades platsen som Stadens mulbete och benämningarna Stadens hage och Stadshagen kom troligtvis i bruk under slutet av 1600-talet.¹

Som namnet antyder bestod marken i huvudsak av ett stort och obebyggt område för kreatursbete och var fram till 1800-talets slut en lantlig del av

stadens utkant. I stadsdelens västra del låg Stora Hornsbergs ägor. Här stod Lilla Hornsberg som tjänat som både vaktstuga och vårdshus sedan 1700-talet. Möjligen användes byggnaden som sjökrog redan på 1600-talet.² Norr om stadsgårdsberget, på platsen för nuvarande gården Mariedal, stod sedan 1600-talet den Västra sjötullen, även kallad Carlbergs tull.³ Övrig bebyggelse inom stadsdelens nuvarande gränser bestod av Ulriksborg och Ekedal. Idag återspeglas stadsdelens äldsta bebyggelsehistoria genom de kvarvarande gårdarna Lilla Hornsberg och Mariedal samt äldre vägars dragningar.

Lantlig idyll och farligt område

Stadshagens lantliga karaktär och det bekväma läget nära staden gjorde området till ett populärt utflyktsmål för de trångbodda arbetarfamiljerna på Kungsholmen. Det var framförallt området



Utsnitt ur Akrels karta från 1805. Kartan är ett illustrativt exempel på områdets lantliga karaktär med kuperad terräng, betes- och åkermark. Stadsdelens västra del tillhörde Stora Hornsbergs ägor och var bebyggd med Lilla Hornsberg. På områdets norra del stod en tull som idag motsvaras av Mariedal. I stadsdelens mitt stod gården Ulriksborg som uppfördes vid 1700-talets slut men revs 1960. Gårdens placering motsvarar platsen för nuvarande kv. Gångaren. Kartan återspeglar även äldre vägar. Delar av dessa vägdragningar finns det spår av ännu idag, exempelvis Hornsbergs strand, Mariedalsvägen och en bit av Lindhagensgatan.⁴ Källa: Stockholmskällan



Utsnitt ur Bentzers karta från 1899. Kartan visar sjukhusets tillkomst i Stadshagens östra del. Strax norr om sjukhuset stod Vattenborgen, en vattenreservoar uppförd 1895 och riven under 1930-talet. Väster om sjukhuset stod de två äldre gårdarna Ulriksborg och Ekedal. År 1885 köptes stadsdelens västra del av ett tomtbolag med planer att bygga en villastad. Planerna genomfördes aldrig, men kartan visar den planerade kvartersindelningen. Marken såldes till Stockholms stad 1898. Platsen kallades Hornsbergs hage och var omkring sekelskiftet 1900 och en bit in på 1900-talet ett mycket populärt utflyktsmål och plats för politiska möten. Källa: Stockholmskällan

Hornsbergs hage i stadsdelens västra del som lockade till söndagspicknick med barn, matkorgar och musikinstrument.⁵ Samtidigt medförde Stadshagens karaktär av allmänning och utmärkte området runt Stadshagsberget under andra hälften av 1800-talet kom att husera många av stadens allra fattigaste. Det betraktades som en farlig plats av stadens invånare. Som ett svar på den svåra bostadsbristen lät staden uppföra nödbostäder på Stadshagsberget under 1890- och 1910-talet som präglade stadsbilden in till 1960-talet, (se kartöverlägg i Bilagor).

År 1888 etablerades S:t Görans sjukhus i stadsdelens östra del som fortsatt sin expansion in i våra dagar.

På Stadshagsberget uppfördes 1895 vattenled-

ningsverkets Kunholmsstation. Stationen kallades Vattenborgen efter sin uppskjutande tornbyggnad och var den första anläggningen i Stockholm där reservoaren låg helt nedsänkt i berget.⁶ Anläggningen revs under 1930-talet men lever kvar i kvartersnamnet norr om Stadshagsvägen.⁷

Vid 1900-talets början styckades stora delar av stadsdelens odlingsmark till koloniträdgårdar. Stora Hornsbergs och Majblommans trädgårdskolonier var bland de första i Stockholm.⁸ Idag återstår endast en liten del kolonier vid Ekelundsbron.

Ny stadsplan och bebyggelse

Under 1910-talet anlades en idrottsplats på stadshagsberget som nyttjades av alla Kungsholmens



Utsnitt ur Nils Hanzon och A.E Pålhmans karta från 1930. Kartan berättar om nödbostädernas utbredning söder om Stadshagsberget. Bostäderna uppfördes under 1910-talet och revs under 1960-talet. Kartan redovisar även idrottsplatsen som anlades under 1910-talet samt byggnaderna norr om sjukhusområdet som uppfördes under 1900-talets första decennier. Områdets västra delar är i stort oförändrade sedan 1899 års karta och bestod till stora delar av koloniträdgårdar. Källa: Stockholmskällan

barn. Först under 1930-talet genomfördes den första större byggnadsetappen för moderna bostäder inom stadsdelen. Stadsplanen utformades av Albert Lilienberg 1934 och berörde lamellhusen på Stadshagsberget. 1939 utformades den gällande stadsplanen för övriga området. Stadsdelen kom

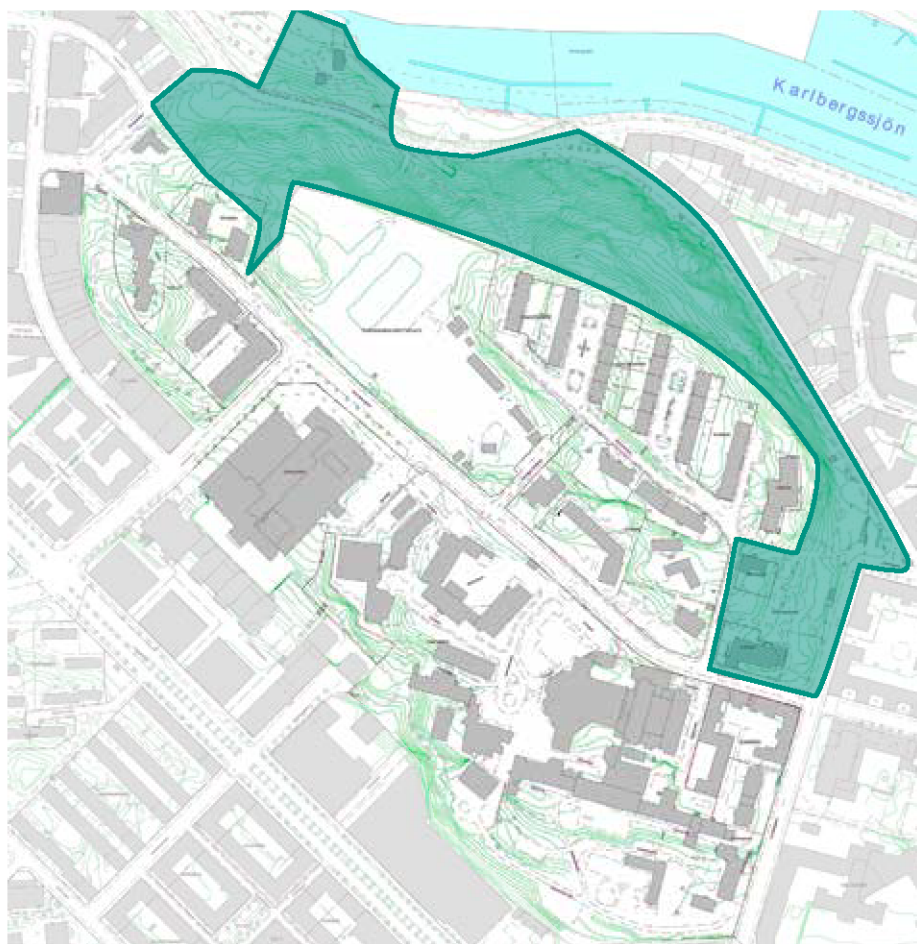
därefter att bebyggas med både bostäder, kyrka och kontorslokaler under 1940-1960-talet varvid de äldre nödbostäderna, gårdarna Ekedal och Ulriksborg samt koloniträdgårdarna försvann. Under 2000-talet har framförallt stadsdelens västra delar exploaterats med ny bebyggelse.



Ballongbild tagen 1894 från Andreés ballong av löjtnant O. Kullberg. Bilden vittnar om stadsdelens lantliga karaktär fram till slutet av 1800-talet och det institutionslandskap som börjar växa fram. I bildens högra mitt syns sjukhuset S:t Göran, till vänster Konradsbergs hospital och i bildens högra nederkant, Stockholms sjukhem. I fonden står Hornsbergsbryggeriet. Den första delen av vägen fram till byggnaden motsvarar idag Lindhagensgatan. Till höger om vägen står en byggnad som tillhörde gården Ekedal. SSMF67406.



Fotografi från 1928 över Ekedal med vy mot nordväst. Bakom gården syns koloniträdgårdar och på höjden står nödbostäderna från 1910-talet. Foto Axel Malmström. SSME16772.



Nedanstående historiebeskrivning berör Stadshagsbergets norra del och Mariedal. Dess avgränsning markeras enligt illustrationen bredvid.

Stadshagsberget och Mariedal, norra delområdet

Stadshagsberget norr om lamellhusen är obebyggt och har genom historien präglats av just avsaknad av mänsklig aktivitet. Nordväst om förkastningsbranten ligger Mariedal och i öster S:t Görans kyrka som är två kulturhistoriskt rika inslag på platsen.

Gården Mariedal fick sitt namn i början av 1810-talet då den blev privatbostad. Innan dess hade den fungerat som tullstuga för västra sjötullen, som kontrollerade fartygstrafiken från Ulvsundasjön, och kallades då Carlbergs tull. Den nuvarande huvudbyggnaden är uppförd vid två olika tidpunkter. Större delen av bottenvåningen härrör från tullepoken omkring mitten av 1700-talet. Byggnaden var vid den tiden en våning hög men byggdes på med ytterligare två våningar 1849 av grosshandlaren Johan Scharp, en ombyggnad som

lade grunden för huvudbyggnadens nuvarande utseende. Mariedal var under en period från 1910-talet knuten till S:t Görans sjukhus då huvudbyggnaden användes som vårdanstalt för lupussjuka. Direkt sydväst om huvudbyggnaden ligger annexet, troligen uppfört under 1810-talet av boktryckaren Peter Lindh som drev ett stilgjuteri på gården.⁹

Redan 1907–1910 uppfördes ett kapell på platsen för den nuvarande S:t Görans kyrka, ritat av arkitekten Gustaf Améen. I mitten av 1950-talet revs kapellet med undantag för tornet som integrerades i den nya kyrkan, uppförd efter ritningar av Adrian Langendal och invigd 1958. År 1967 utvidgades kolumbariet med en låg byggnadskropp mot nordost.¹⁰

Utemiljöernas historia, norra delområdet

Historiskt ingick Stadshagsberget som en del i områdets utmarker som från 1800-talet etablerades

som en viktig del i Stadshagens funktion som rekreatiomsområde och utsiktsplats.

Förekomsten av en trädgårdstomt vid Mariedal kan beläggas till åtminstone 1830-talet. Vid ombyggnaden till sommarnöje 1849 inledde familjen Scharp arbetet med en ny trädgård. Trädgården bestod av odlingskvarter, häckinramade gårdsplaner och ett parkliknande avsnitt på den södra delen av tomten med slingrande grusgångar och planteringar. Av 1800- och det tidiga 1900-talets trädgård finns äldre terrassmurar och en entrégrind vid Hornsbergs strand bevarade liksom ett flertal äldre lövträd på tomtens sydöstra del.¹¹

Redan under 1910-talet fanns en anlagd park i anslutning till det dåvarande kapellet.

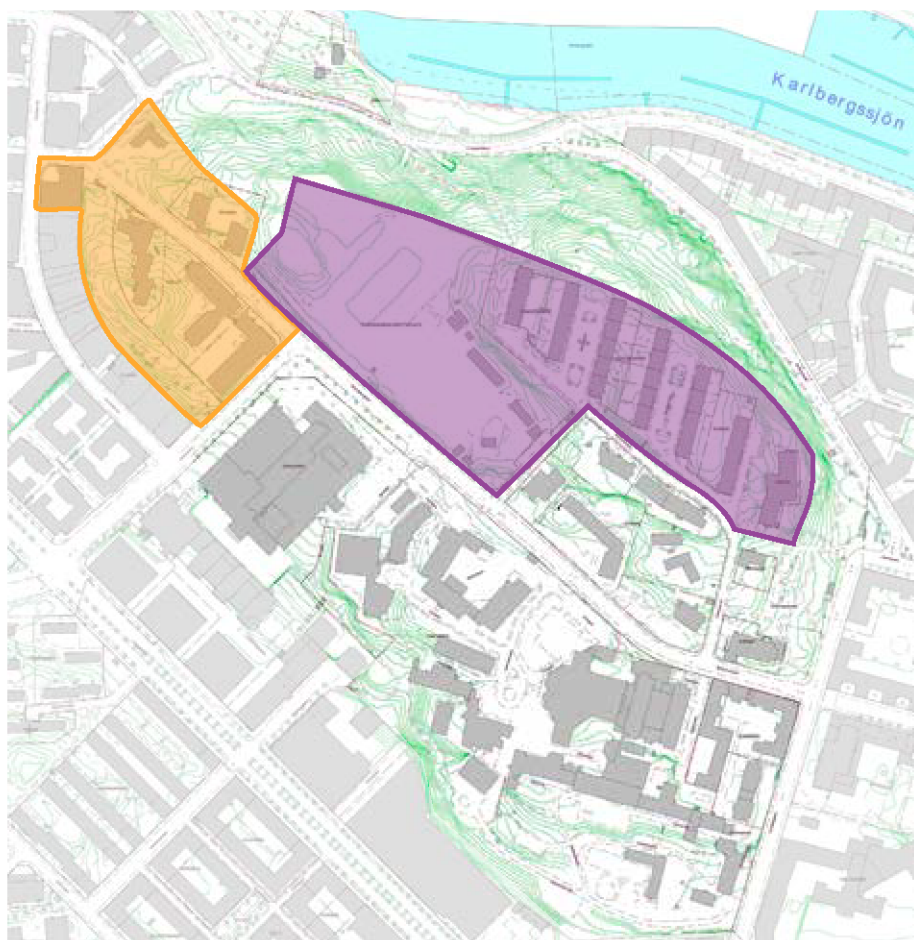
I ordnandet av miljön kring den nya 1950-talskyrkan behölls delar som hade ingått i det rivna kapellets kyrkotomt, bland annat den ännu synliga terrassmuren mot Sankt Göransgatan samt granit-

trappan öster om tornet. Även de mjukt svängda gångvägarna till anslutande gator behölls och präglar fortfarande platsen.¹²

I direkt anslutning till kyrkotomten fanns från år 1897 två av de nödbostadshus som dominerade stadsbilden i Stadshagen under 1900-talets första hälft. Just dessa två revs någon gång före 1950-talets slut varefter en park anlades med utgångspunkt i husgrundernas terrasseringar. Parken som idag går under namnet S:t Göransparken stod färdig 1962 och gestaltades sannolikt av den dåvarande stadsträdgårdsmästaren Holger Blom i samverkan med Erik Glemme. Det nuvarande parkavsnittet benämnt som Östra torget vid korsningen Fleminggatan–Igeldammsgatan anlades 1948–1950 med naturstensmurar och trappförbindelser, i samband med Kvinnohusets uppförande. Några år senare, 1958, tillkom lekplatsen på samma plats.¹³



Den 20 juli 1963 tog trädgårdsmästare Ingemar Gram detta foto av den då nyanlagda S:t Göransparken. Parken gestaltades sannolikt av Holger Blom i samverkan med Erik Glemme, männen bakom det funktionalistiska parkprogram, ofta kallat Stockholmsskolan som bl.a. betonade parkens sociala funktion som offentligt rum och aktivitetsyta liksom utformningens utgångspunkt i platsens befintliga förutsättningar. SSMDIA013442



Nedanstående historiebeskrivning berör undersökningsområdets centrala och nordvästra del. Dess avgränsning markeras enligt illustrationen bredvid.

Stadshagens västra och centrala delområden

Kåkbebyggelse och nödbostäder

Ännu i slutet av 1800-talet var stora delar av Stadshagen obebyggd. Samtidigt som det var ett populärt utflyktsmål gjorde dess karaktär av allmänning och utmark att området kom att husera många av stadens allra fattigaste. I områdets centrala och norra delar, där marken var som mest kuperad, tillkom i svackor och på bergssidor en enkel och tillfällig kåkbebyggelse av bråte och spillvirke från byggen.¹⁴ Som ett svar på denna akuta bostadsnöd beslöt staden 1897 att uppföra ett antal närmast barackliknande envånings nödbostäder i kvarteren Drakdödaren och Vattenborgen samt Brynjan. De två bostadsområdena, som i folkmun kallades "Skogshyddorna" och "Lusaskarna" inrymde ett drygt 80-tal lägenheter, oftast om ett rum med kakelugn. Nödbostäderna i kvarteren Drakdödaren och Vattenborgen revs i mitten av 1930-talet för att

ersättas av nuvarande lamellhusbebyggelse. I kvarteret Brynjan revs de under 1950-talet och ersattes av S:t Göransparken.

Ytterligare nödbostäder, men av en betydligt högre kvalitet, uppfördes av staden år 1917 i dåvarande kvarteret Kyllret, nära gården Ulriksborg. Utmed slingrande gator byggdes ett 20-tal långsmala trähus i två våningar vilka inrymde närmare 300 enrumslägenheter med kök. Bebyggelsen hade avträden på gårdarna, men samtidigt vissa moderna faciliteter som rinnande vatten och gasspisar. För ritningarna stod arkitekten Sven Erik Lundqvist vilken gav bebyggelsen enkla men fint detaljerade fasader som på tidstypiskt sätt förde tankarna till äldre svensk byggnadskonst. Området kom senare att kallas för "Gamla Stadshagen" eller "Guldgrävarlägret", och det revs i mitten av 1960-talet, bland annat för att ge plats åt S:t Görans barnklinik, idag Electrolux kontorsbyggnad i kvarteret Gångaren 13.¹⁵



Omkring sekelskiftet 1900 präglades delar av Stadshagen av kåkbebyggelse med bostäder för de allra fattigaste. Fotot från 1902 visar ett exempel på hydda. Foto: J. Svensk. SSMF33665.



Fotografi från 1946 som visar nödbostäderna nedanför Stadshagsberget. Byggnaderna uppfördes på 1910-talet. Foto: Lennart af Petersens. SSMF36712.



Gymnastiserande män på Lingjaden 1939 har uppvisning på Stadshagens IP. I fonden syns de nybyggda lamellhusen i kvarteren Drakdödaren och Vattenborgens vid Stadshagsvägen. Foto: Aftonbladet. SSMAB000366

Stadshagens IP

År 1918 anlades Stadshagens idrottsplats på en sank äng nedanför Stadshagsberget. Ursprungligen bestod anläggningen endast av en större fotbollsplan och en mindre omklädningsbyggnad som år 2015 fortfarande finns kvar på platsen (Stadshagen 1:5, hus 4). Denna lilla träbyggnad skall enligt uppgift vara en ditflyttad paviljong från olympiaden 1912. Idrottsplatsen fick sin formella invigning först 1931, då även en pryddlig funkisbyggnad med klubbbrum, servering och omklädningsrum stod klar (hus 1). I anslutning till idrottsplatsen uppfördes under detta årtionde flera hoppbackar på Stadshagsbergets sluttning ned mot Karlbergsskanalen. Även om skidhoppbackarna sedan länge skattat åt förgängelsen har Stadshagens IP under årtiondenas lopp utvidgats och kompletterats med ny bebyggelse.¹⁶

Stadshagsbergets lamellhusbebyggelse och kvinnohus

På 1930-talet tillkom även den nuvarande bebyggelsen på Stadshagsberget, öster om idrottsplatsen. Mellan 1934 och 1942 uppfördes på denna väl synliga plats i stadslandskapet sex stycken ljusputsade lamellhus i sex-sju våningar. Stadsplanen, med sina parallellställda volymer som vänder en sida mot grön gård och en mot asfalterad återvändsgata, berättar på ett pedagogiskt sätt tidens funktionalistiska tänkesätt. Arkitekturen visar på 1930-talet som en brytningstid mellan klassicerande stilideal och stilren funktionalism. Det rörde sig i första hand om bostadshus uppförda av privata byggherrar, men lamellhuset i kvarteret Klingan 2 byggdes som så kallat hem för gamla under namnet S:t Göransgården.¹⁷ Bebyggelsen kompletterades mellan åren 1944 och 1947 av det monumentalt placerade och

14 våningar höga punkthuset i kvarteret Värjan där Stadshagsberget sluttar mot öster. Här byggdes det så kallade Kvinnohuset i gult tegel efter ritningar av arkitekt Carl Melin, en anläggning som uppfördes som kollektivhus för ensamstående kvinnor, och som bekostades på privat initiativ.¹⁸

Som ett led i stadens intensiva skyddsrumsbbygande under andra världskriget tillkom med start 1939 ett stort skyddsrum under Stadshagsberget, med infart från Igeldammsgatan. Anläggningen som ursprungligen skulle inrymma 1200 personer fungerar fortfarande som skyddsrum men har numer även den fredstida användningen som garage.¹⁹

Verksamhetsarkitektur och bostäder från tiden 1946–1966

I den allra västligaste delen av undersökningsområdet, bortom Mariedalsvägen och vid Warfvinges väg, tillkom med start i slutet av 1940-talet en rad industri- och kontorshus i kvarteren Gladan och Fristaden. Bebyggelsen, som ur en stadsplanemässig

synvinkel snarast är att betrakta som en del av den täta kvartersstaden i Hornsberg, är något av en provkarta på verksamhetsarkitektur av god kvalitet så som den kunde te sig årtiondena efter andra världskriget. Flera av husen ritades av den flitige industriarkitekten Karl G. H. Karlsson, men här finns även en mycket särpräglad och kulturhistoriskt värdefull anläggning som ritades av Ralph Erskine för ett kosmetikföretag. Byggnaderna utmed dessa gator har än idag i huvudsak funktionen av verksamhetsbebyggelse, men under 2000-talet har även flera skolor kommit att inrymmas här. De flesta av husen har förändrats i högre eller mindre grad genom på- och ombyggnader under perioden efter 1980-talet.²⁰

S:t Göransgården utvidgade sin verksamhet i slutet av 1940-talet i och med uppförandet av ett nytt högt hus med pensionärsbostäder i kvarteret Tjället 6, där Sankt Göransgatan möter Mariedalsvägen. Byggnaden ritades av arkitekten Nils Grep och stod färdigt för inflyttning 1949.²¹ Huset såldes



Flygbild över Stadshagsberget 1939. I fotografiets nedre del syns nödbostäderna från 1917, till vänster är idrottsplatsen och uppe vid fotografiets högra del står lamellhusen. I bildens nedre högra hörn syns gården Ulriksborg som utgör en av områdets äldsta bebyggelse men som revs 1960. Fotograf okänd. SSMFA31332



Foto taget norrut utmed Warfvinges väg, strax väster om undersökningsområdet. Bilden får här illustrera den täta och varierade verksamhetsbebyggelse som växte fram i denna del av Stadshagen årtiondena efter andra världskriget, och som på ett mycket markerat sätt skiljer ut sig från det i rapporten aktuella området. Till höger i bild arkitekten Ralph Erskines 1950-talsbyggnad i kvarteret Gladan 2. ME SSM_10010001

1992 till en bostadsrättsförening som erbjuder bostäder för alla åldrar.²²

Snett mittemot denna byggnad uppfördes 1964 två punkthus i kvarteret Stugan, i regi av AB Stockholms hem. Husen, som på tidstypiskt sätt försågs med en mellanliggande underbyggd gård, passades in i den kuperade terrängen på södra sidan av Sankt Göransgatan. Detta var det första exemplet på renodlad bostadsbebyggelse som uppfördes inom undersökningsområdet sedan tillkomsten 1930-talslamellerna på Stadshagsberget. Det skulle dröja till 2000-talet innan de fick efterföljare, i kvarteret Flanören öster om S:t Görans sjukhus.²³

År 1966 uppfördes två friliggande byggnader i kvarteret Tjället 8 och 9 som hade anknytning till områdets sjukhusverksamhet. Det rörde sig dels om ett 14 våningar högt punkthus med sjuksköterskebostäder, och dels en lägre byggnad som inrymde Stadshagens sjuksköterskeskola. Bägge dessa bygg-

nader ritades av Tecab, genom Anders Tengbom och Kurt Waller i en uttrycksfull tegelarkitektur som anslöt sig till den då nybyggda barnkliniken på S:t Görans sjukhusområde. Det högre huset i Tjället 8 inrymmer idag studentbostäder, byggnaden i Tjället 9 fungerar som Kungsholmens grundskola.²⁴

Stadshagens tunnelbanestation

I samband med att den blå tunnelbanelinjen mot Järfvafältet tillkom under första halvan av 1970-talet byggdes Stadshagens tunnelbanestation med fyra uppgångar invid Sankt Göransgatan och vid Fleminggatan. Stationen invigdes 1975 och smyckades med sex konstverk i veckad plåt av konstnären Lasse Lindqvist, med motiv som anknyter till Stadshagens idrottsplats. Tunnelbanuppgångarna markeras i stadsrummet vid Sankt Göransgatan av karaktärsskapande stödmurar i granit, fasader i formgjuten betong och räcken i målat stål.²⁵

Nära korsningen Sankt Göransgatan–Marie-dalsvägen uppfördes 2011 en provisorisk förskolebyggnad i två våningar med fasad i trä. Byggnaden tar i anspråk en del av det parkrum som sträcker sig norrut utmed gatan ner mot Karlbergssjön.

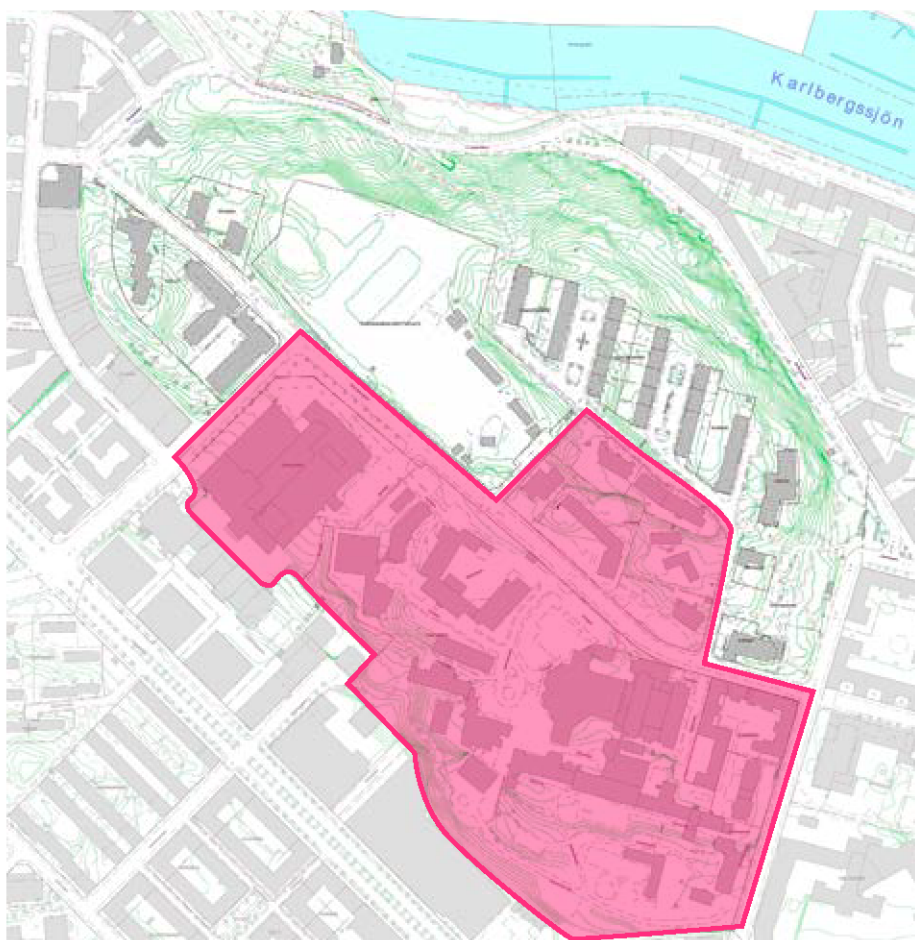
Utemiljöernas historia, västra och centrala delområdet

I de centrala och västra delområdena har grönområdena och övriga yttre miljöer en historia som i huvudsak är knuten till bebyggelsen. Stadshagens ursprungliga terrängformer och äldre naturmark har här i varierad omfattning, ofta medvetet, utnyttjats i gestaltningen. Ett exempel är parkmiljön i och invid kvarteret Tjället 6 där stora delar av växtligheten är äldre än nuvarande bebyggelse. Detsamma gäller gångstråket söder om samma kvarter, från Kellgrensgatan till Sankt Göransgatan, vilken bevarar sin sträckning åtminstone från tiden

då det fanns nödbostäder på platsen.²⁶ Även lamellhusen på Stadshagsberget från 1930-talet utnyttjar på ett sätt som är typiskt för tidens funktionalistiska ideal den omgivande terrängen och grönskan. Mellan husen sparades befintlig naturmark medan vissa delar fick anlagda planteringar. Gatuplanteringen på John Bergs plan i kvarteret Klingan iordningsställdes 1935.²⁷ Överhuvudtaget präglas utemiljöerna i dessa delområden ofta av den kanske viktigaste riktningen inom svensk landskapsplanering under 1900-talet, den så kallade *Stockholmsskolan* som tog det regionala landskapet och befintlig växtlighet som utgångspunkt. De mycket tidstypiska utemiljöerna vid 1960-talsbebyggelsen i Tjället 8 och 9 avviker genom sin mer strikta och anlagda karaktär. De utformades av Gunnar Martinssons landskapsarkitektkontor, vid den tiden ett av landets modernaste och mest framstående.



Denna nytagna bild från kvarteret Tjället får illustrera utemiljöerna i de västra och centrala delområdena, med hus i kuperad naturmark, försiktigt insmugna trappor och gångvägar samt en markerad kontrast till den stramare miljön vid 1960-talshusen till vänster. ME SSM_100100935



Nedanstående historiebete-
skrivning berör sjukhusområdet.
Dess avgränsning markeras
enligt illustrationen bredvid.

S:t Görans sjukhusområde, sydöstra delområdet

Under andra hälften av 1800-talet lades grunden för den moderna, specialiserade vården som vi känner den idag. Den offentliga vården genomgick en kraftig utbyggnad i Stockholm och landet i stort och orsaken var bland annat för att råda bot på den bristfälliga vård som många patientgrupper dittills varit utelämnade till. Ett nytt institutionsbaserat kulturlandskap växte fram runtom i Sverige, inte sällan storskaliga anläggningar i städernas utkanter. S:t Görans sjukhus i Stadshagen är i flera avseenden en del av denna kulturhistoriska berättelse.

S:t Görans sjukhus uppfördes åren 1886-1888 för vård av patienter med olika köns- och hudsjukdomar. Bakgrunden var att det befintliga kurhuset Eira vid Hantverkargatan framstod som alltmer omodernt och otillräckligt för det växande antalet av fram-

förallt syfilispatienter i Stockholm vid denna tid. Redan från början fanns dock planer att sjukhuset skulle kunna byggas ut till ett allmänt kroppssjukhus för fler patientkategorier, vilket senare också skedde. För det nya sjukhuset uppläts en tomt i den södra delen av Stadshagen, strax utanför det område som byggts ut efter 1880 års stadsplan för Kungsholmen.

Sjukhuset ritades av arkitekt P E Werning och bestod ursprungligen av tre sjukhusbyggnader, en huvudbyggnad och en flygel för kvinnor respektive män, sammanbundna av korridorer. Symmetriskt omkring dessa grupperade sig fristående byggnader; förvaltningsbyggnad, köks- och badbyggnad samt maskin- och tvätthusbyggnad liksom material- och likhus. Sjukhuset hade vid invigningen 250 vårdplatser, 180 för män och 70 för kvinnor.²⁸ Av den äldsta bebyggelsen är det idag endast förvaltningsbyggnaden som är bevarad.



Det nyuppförda S:t Görans sjukhus som det såg ut under 1880-talet. Till vänster i bild syns förvaltningsbyggnaden, den enda byggnad som idag finns bevarad från den ursprungliga anläggningen. Fotograf och årtal okänt. SSM Fa 1432

Utbyggnad och modernisering

I början av 1900-talet gick sjukhuset in i ett viktigt utbyggnadsskede och flera nya byggnader uppfördes. År 1902 och 1907 uppfördes paviljonger för lungsjuka i parken direkt söder om den ursprungliga bebyggelsen, nuvarande hus 84 respektive 86.²⁹ Samtidigt uppfördes Finseninstitutet, nuvarande hus 88b som sammanbands med förvaltningsbyggnaden, 88a.

1880-talsbyggnaderna som i sin tid räknats till de mest moderna i Stockholm, såväl tekniskt som vårdmässigt, framstod under 1920-talet som alltmer otidsenliga och nedslitna. I mitten av detta årtionde inleddes en omfattande modernisering av sjukhuset som sammanfattningsvis innebar att 1800-talets specialistsjukhus omvandlades till ett modernt lasarett. De nya byggnaderna som ritades av arkitekten Karl Güettler präglar dagens sjukhusmiljö, dit hör bland annat röntgenbyggnaden, hus 85, bostadshus för personal, hus 89, bostadshus för underläkare, hus 90 och entrébyggnaden med kontor, hus 87. Byggnaderna utformades i en stram och klassicerande arkitektur med sparsmakad putsdekor. Entrébyggnaden gavs en artikulerad utformning med sin kolonnburna tempelgavel, typiskt för tidens 1920-talsklassicism. År 1930 kunde "Nya S:t Göran" centrallasarett invigas, inrymt i både nya och gamla upprustade lokaler.³⁰

Storsjukhuset S:t Göran

Under 1940-talet tillkom bland annat ett beredskapssjukhus ritat av Hakon Ahlberg, nuvarande byggnad 06. Mellan åren 1954 och 1960 genomfördes en ny större modernisering av sjukhuset som innebar att anläggningen kompletterades med nya byggnader för panncentral, verkstad och kök, hus 01, 02 och 03 samt en psykiatrisk klinik, hus 04–05. Byggnaderna uppfördes i rött tegel efter ritningar av konsultfirman Tecab med Anders Tengbom vid pennan. Vidare invigdes 1966 en större byggnad för barnkliniker i nuvarande kv. Gångaren 13, även den ritad av Tengbom. Byggnaden blev med sin höjd och stora skala en av områdets mer dominanta inslag invid Sankt Göransgatan. Verksamheten lades ner 1988 varefter huset byggdes om till kontorsbyggnad för Electrolux som delvis innebar en utvändigt omgestaltning av exteriörerna.

I början av 1980-talet påbörjades bygget av den nya kirurgibygnaden som blev sjukhusets huvudbyggnad. Byggnaden som stod färdig 1985 innebar att större delen av den ursprungliga 1880-talsbebyggelsen revs. De omfattande utbyggnaderna under efterkrigstiden etablerade S:t Göran som ett av Stockholms storsjukhus. De följande åren revs även delar av panncentralen, hus 01, och den tillhörande höga skorstenen. Av de sentida tilläggen på



*Psykiatribyggnaden av Anders Tengbom finns kvar idag med välbevarade exteriörer. Byggnaden är en lek med teglets formmässiga möjligheter och har tidstypiska fönsterbröstningar i blått härdat glas.
ME SSM_10010253*

sjukhusområdet bör Ralph Erskines personalmatsal, hus 08, från 1986 särskilt nämnas.

Institutionsbebyggelsen norr om Sankt Göransgatan

Norr om Sankt Göransgatan, i direkt anslutning till sjukhusområdet tillkom ett antal mindre institutionsbyggnader under 1900-talets första decennier. Deras direkta anknytning till sjukhuset varierade men samtliga hade en vårdande funktion. Flera av byggnaderna var inriktade på vård och omsorg av barn. År 1910 invigdes det så kallade Lilla hemmet för hereditärsfilitiska barn i nuvarande kv. Glaven 6. Byggnaden som har drag av nybarock utformades i villakarakter av arkitekten Frithjof Svensson och hade plats för 100 barn.³¹ I ett nybyggt hus i kv. Brynjan tillkom samma år Sveriges första daghem, under namnet Kungsholms församlings barnkrubba. Verksamheten skedde i privat regi och syftade ursprungligen till att ta hand om barnen till de kvinnor som i storstreckens spår börjat yrkesarbete borta från hemmet. I byggnaden pågår än idag förskoleverksamhet.³² Mellan åren 1914–1916 uppfördes en byggnad för Sällskapet Barnavård i nuvarande kv. Glaven 12. Verksamheten var inriktad på utbildning i spädbarnsvård med ett spädbarnshem

som tog emot barn från fattiga familjer.³³ I den östra delen av kvarteret Glaven 10 tillkom i början av 1930-talet en byggnad för Stiftelsen Hemmet för Lupussjuka ritad av Karl Güettler, samme arkitekt som stod bakom flera av 1920-talsbyggnaderna på S:t Görans sjukhusområde. Punkthuset i kvarteret Glaven 8 uppfördes 1954 som ålderdomshem. Arkitekten Sven Tyrén utformade byggnaden en tidstypisk men särpräglad 1950-talsstil med geometriska mönster i den olikfärgade putsen.

Utemiljöernas historia, sydöstra delområdet

Vid tiden för S:t Görans sjukhus tillkomst i Stadshagen var platsen ännu stadens periferi. Det var en medveten och för tiden vanlig strategi att förlägga vårdbyggnader i natursköna miljöer med vackra utblickar. Läget i Stadshagen kan i det avseenden betraktas som typiskt, ett skyddat och avskilt läge, men samtidigt på bekvämt avstånd till staden. Sjukhustomten beskrevs som en barrskogs-beklädd bergstomt på ett högläge i terrängen. Platserna mellan byggnaderna planterades med buskar och träd. Den södra delen av tomten gavs karaktären av engelsk park med gräsmattor och utspärade partier av befintlig naturmark. Ett system av mjukt slingrande promenadvägar lades ut i parken.³⁴

När sjukhuset byggdes ut på 1920-talet anlades en formträdgård framför röntgenbyggnaden, som med sin geometriska utformning skiljde ut sig från den äldre landskapsparken.³⁵ Den äldsta sjukhusparken har med tiden decimerats av ny bebyggelse och parkeringsplatser. Delar av den bergiga sydslutningen med partier av friväxande tallar finns dock kvar. Formträdgården bevarar i stora drag sin ursprungliga karaktär. Hög klass var det även på utemiljöerna vid barnkliniken, uppförd i mitten av 1960-talet. De gestaltades av den välkände landskapsarkitekten Gunnar Martinsson men av dennes

verk återstår nästan ingenting kring vad som idag är kontorsbyggnad för Electrolux.³⁶

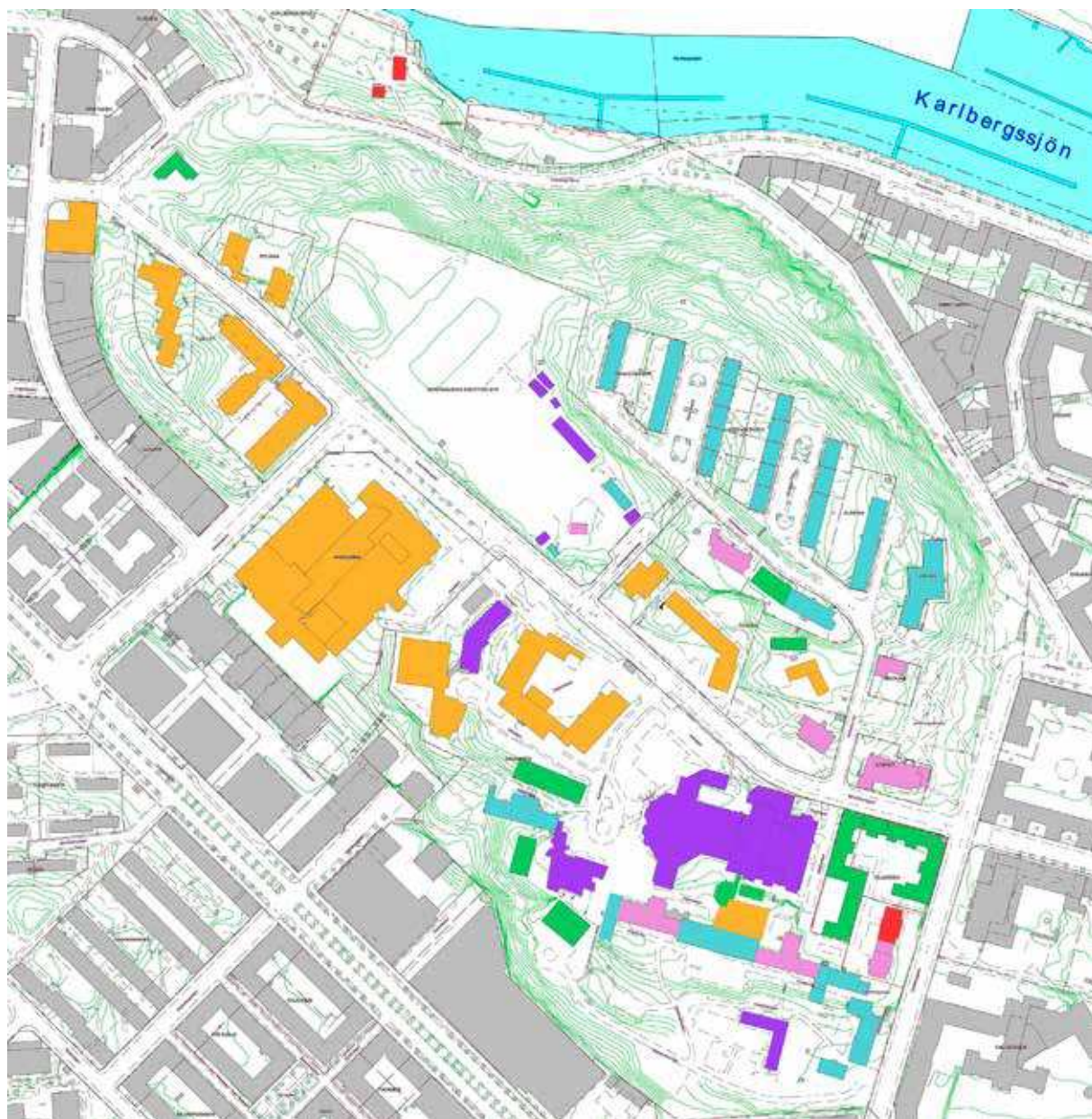
Utemiljöerna norr om Sankt Göransgatan har alltid präglats av Stadshagsbergets högplatå med sin bergiga terräng. Institutionsbebyggelsen i kvarteret Glaven har omgetts och omges fortfarande av naturmark med trädgårdskaraktär närmast husen. Inte sällan har de ingått som en del av vården, bland annat för lekande eller sovande barn. Ett exempel är Lilla hemmets trädgård mot Sankt Göransgatan, där gräsytor inramade av järnstaket, buskar och träd har förankring till 1910-talet.



Det f.d. spädbarnshemmet i kv. Glaven 12 omkring 1916. Byggnaden i nationalromantisk stil är ritad av arkitekten Rudolf Arborelius, mer känd som arkitekten bakom kvarteret Canada på Lidingö, sannolikt Sveriges äldsta radhusområde. Fotograf okänd, SSA



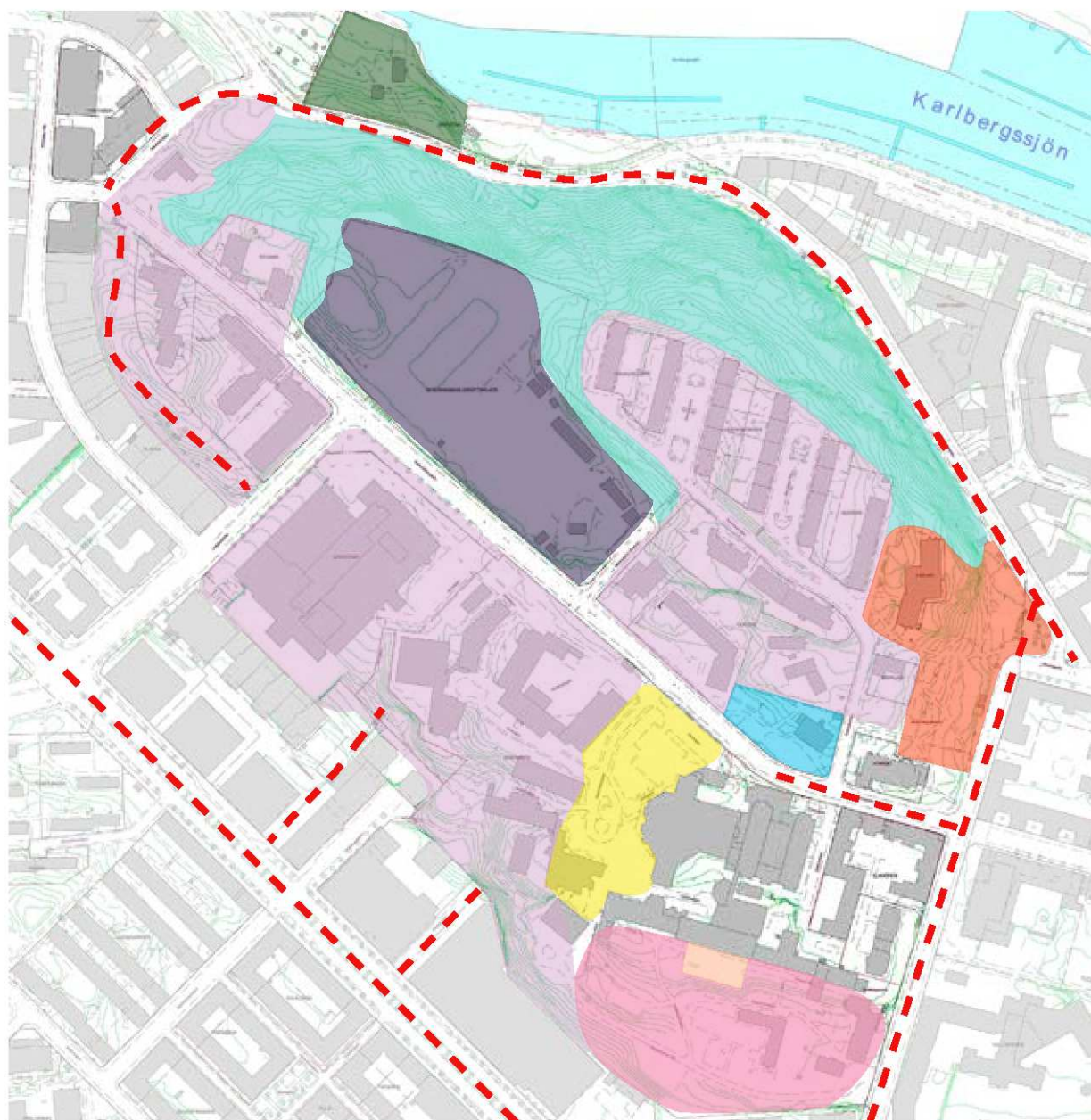
Edvard Welander, överläkare vid S:t Görans sjukhus var drivande för öppnandet av en vårdinrättning för barn med medfödd syfilis. En bild från omkring 1910-talet visar de små patienterna i trädgården tillsammans med sköterskorna. Den vid fototillfället nyanlagda trädgården bevarar i stora drag sin utbredning och karaktär med inramande häckar mot gatan. Den späda lönnen till vänster i bild finns kvar idag och är ett dominerande inslag på platsen. Foto Axel Malmström. SSM E 15332



TECKENFÖRKLARING

■	1800-1890
■	1900-1920
■	1921-1945
■	1946-1966
■	1967-1987
■	1988-2015

Bebyggelsens årsringar. Kartans färgmarkeringar visar bebyggelsens ålder i undersökningsområdet. Den äldsta bebyggelsen är koncentrerad till Mariedal och sjukhusområdet. På 1930-talet tillkommer lamellhusen på berget och under efterkrigstiden inleds en utbyggnad i västlig riktning. Dateringarna baserar sig på byggloven för respektive byggnad. Kartunderlag från DPI/Map, Stockholms stadsbyggnadskontor.



TECKENFÖRKLARING

- | | |
|--------------------------------------------------------------------------------------------------------------------------------------------------------------------------------------------------------------------------------------------------------------------------------------------------------------------------------------------------------------------------------------------------------------------------------------------------------------------------------------------------------------------------------------------------------------------------------------------------------------------------------------------|-------------------------------------------------------------------------------------------------------------------------------------------------------------------------------------------------------------------------------------------------------------------------------------------------------------------------------------------------------------------------------------------------------------------------------------------------------------------------------------------------------------------------------------------------|
| <p>Naturmarkskaraktär
 Dominerande karaktär: Naturmark med hävd tillbaka till tiden före stadsdelen bebyggdes. Begränsade anlagda inslag.</p> <p>Gestaltad naturmarkskaraktär
 Dominerande karaktär: Gestaltade gröna utemiljöer med tydliga inslag av utsparat naturmark i huvudsak från tiden 1930-1960-tal.</p> <p>Sjukhuspark
 Delvis bevarad sjukhuspark från 1880-talet.</p> <p>Sjukhuspark
 Formträdgård anlagd omkring 1920-talet.</p> <p>Mariédals trädgård
 Delvis bevarad parkmiljö från omkring 1800-talets mitt.</p> | <p>St Göransparken
 Anlagd parkmiljö med välbevarad karaktär från tiden 1940-tal till 1960-tal.</p> <p>Lilla hemmets parkmiljö
 Delvis bevarad parkmiljö från 1910-talet.</p> <p>Entréplats St Görans sjukhus
 Utemiljö gestaltad i mitten av 1980-talet.</p> <p>Stadshagens Idrottsplats
 Ursprungligen anlagd under 1910-talet.</p> <p>Äldre vägdragningar
 Vägdragningar som i huvudsak bevarar en sträckning äldre än år 1900.</p> |
|--------------------------------------------------------------------------------------------------------------------------------------------------------------------------------------------------------------------------------------------------------------------------------------------------------------------------------------------------------------------------------------------------------------------------------------------------------------------------------------------------------------------------------------------------------------------------------------------------------------------------------------------|-------------------------------------------------------------------------------------------------------------------------------------------------------------------------------------------------------------------------------------------------------------------------------------------------------------------------------------------------------------------------------------------------------------------------------------------------------------------------------------------------------------------------------------------------|

De yttre miljöerna i området har både upplevelsemässiga och kulturhistoriska värden. Kartan visar på ett förenklat sätt miljöernas karaktär och åldern för deras ursprungliga gestaltning. Kartunderlag från DP/Map, Stockholms stadsbyggnadskontor.

Kulturhistoriskt värde och sammanfattning

Nedan presenteras undersökningsområdets viktigaste karaktärsdrag och kulturhistoriska innehåll.

Punkterna ska betraktas som en komplettering och sammanfattning till kapitlet Karakterisering och nulägesbeskrivning som ger en mer fördjupad förståelse. Observera att värderingen utgår från stadsmiljön som helhet. För bedömningar på detaljnivå och för enskilda byggnader bör en specifik värdering göras och ytterligare kunskapsunderlag tas fram.

Övergripande

- Stadsdelens tydliga gränser i samtliga väderstreck i form av topografiska eller bebyggelsemässiga barriärer såsom mötet med den omgivande kvartersstaden, förkastningsbranter och Karlbergssjöns vattenrum.
- Varierad planstruktur som underordnar sig eller förstärker platsens naturliga terräng, i huvudsak friliggande bebyggelse i grönska.
- Den relativa glesheten och de betydande nivå-skillnaderna skapar storskaliga stadsrum som exempelvis lamellbebyggelsen på Stadshagsberget samt Stadshagens IP. I relation till den omgivande täta kvartersstaden bidrar detta till Stadshagens särart.
- Sankt Göransgatan betydelse som öst-västlig huvudled genom hela undersökningsområdet

och historiska avläsbarhet som efterträdare till en äldre vägsträckning i en dalsänka i det ursprungliga landskapet.

Bebyggelse

- Materialmässiga karaktärsområden som manifesterar sig i bebyggelse med exponerat fasadtegel i söder och ett ljusa putsfasader i norr, åtskilda av Sankt Göransgatan.
- Ett antal punkthus dominerar silhuett och stadsbild i området. Detta förstärks av den glesa stadsväven och de individuella byggnadernas arkitektoniska kvaliteter. Detta rör sig specifikt om Stadshagsgården i Glaven 8, Kvinnohuset i Värjan och f.d. personalbostadshuset i Tjället 8.
- Mariedal vid Karlbergssjön, en välbevarad kulturmiljö med ett för området långt historiskt tidsdjup.
- Lamellhusen på Stadshagsberget. Välbevarat exempel på 1930-talets planeringsideal och arkitektur. Läget på höjden gör dem till ett välkänt motiv synligt från många platser i den omgivande staden.
- Den före detta barnkliniken i Gångaren 13 samt S:t Görans sjukhus nuvarande huvudbyggnad är storskaliga signaturbyggnader som båda markerar centrala noder i området. Ett viktigt värde är exteriörarkitekturens tydliga samhörighet mellan byggnaderna.



Kv. Tjället. ME SSM_10010087



Kvinnohuset. ME SSM_10009909



Hus i park i kv. Stugan. ME SSM_10010100

- Det historiska sjukhusområdets bebyggelse med högkvalitativ arkitektur från en dryg hundraårsperiod är en av Stockholms vårdhistoriskt mest mångfacetterade och komplexa anläggningar. De stora kulturhistoriska värdena omfattar både enskilda byggnader och miljön som helhet.
- Friliggande bebyggelse av institutionskaraktär, tidigare eller fortfarande anknuten till offentlig eller privat vård och omsorg. Byggnaderna har vårdhistoriska och arkitektoniska värden, vilket särskilt gäller Stadshagsgården i kv. Glaven 8, det f.d. spädbarnshemmet i Glaven 12, Lilla hemmet i Glaven 6, Finsenheimmet i Glaven 10 och bebyggelsen i kv. Tjället 8 och 9.
- Stadshagens IP. Storskalig utomhusidrottsanläggning med hundraårig kontinuitet på platsen. Ett viktig identitetsskapande inslag i området samtidigt som den bär på stora idrotts- och samhällshistoriska värden. Särskilt viktig tillhörande bebyggelse är den s.k. gamla paviljongen från 1912 samt klubbhusbyggnaden från 1932.

Topografi och grönsstruktur

- Stadshagsbergets sammanhållna naturmiljö och oexploaterade förkastningsbrant som bär en stark visuell identitet för hela området. Utmarks-karaktern har präglat platsen sedan tiden före Stadshagens utbyggnad och är ett viktigt kulturhistoriskt värde. Ett visst värde har den flackare

delen i väster med Mariedalsparken.

- En generell kvalitet är de fria ytorna mellan husen med ett stort inslag av grönska som förstärker områdets historiska karaktär.
- Sjukhusparkens delvis välbevarade äldre karaktär är en mycket känslig del av kulturmiljön med stora upplevelsemässiga och kulturhistoriska värden.
- Övriga platser med miljöskapande värden som i varierad utsträckning bevarar en välgestaltad och/eller tidstypisk karaktär. Exempelvis park- och gårdsmiljöer i kv. Tjället, kv. Glaven 6 vid Lilla hemmet, lamellerna på Stadshagsberget samt Mariedals trädgård.
- Den samkomponerade miljön vid S:t Göransparken med blomsterterrasser, Östra torgets naturstensmurar liksom sluttningen mot norr och murarna i anslutning till Kvinnohuset.

Rumslighet, siktlinjer och stråk

- Topografin tillsammans med grönsstrukturerna skapar en upplevelserik och intresseväckande miljö som tillåter såväl intima och dolda rum, som storskaliga stråk och exponerade platsbildningar.
- Rumslig inramning i form av naturstensmurar, betongmurar samt räcken och staket i järn med miljöskapande och/eller kulturhistoriska värden.
- Värdebärande siktlinjer som förmedlar viktiga karaktärsdrag eller kulturhistoriskt sammanhang.



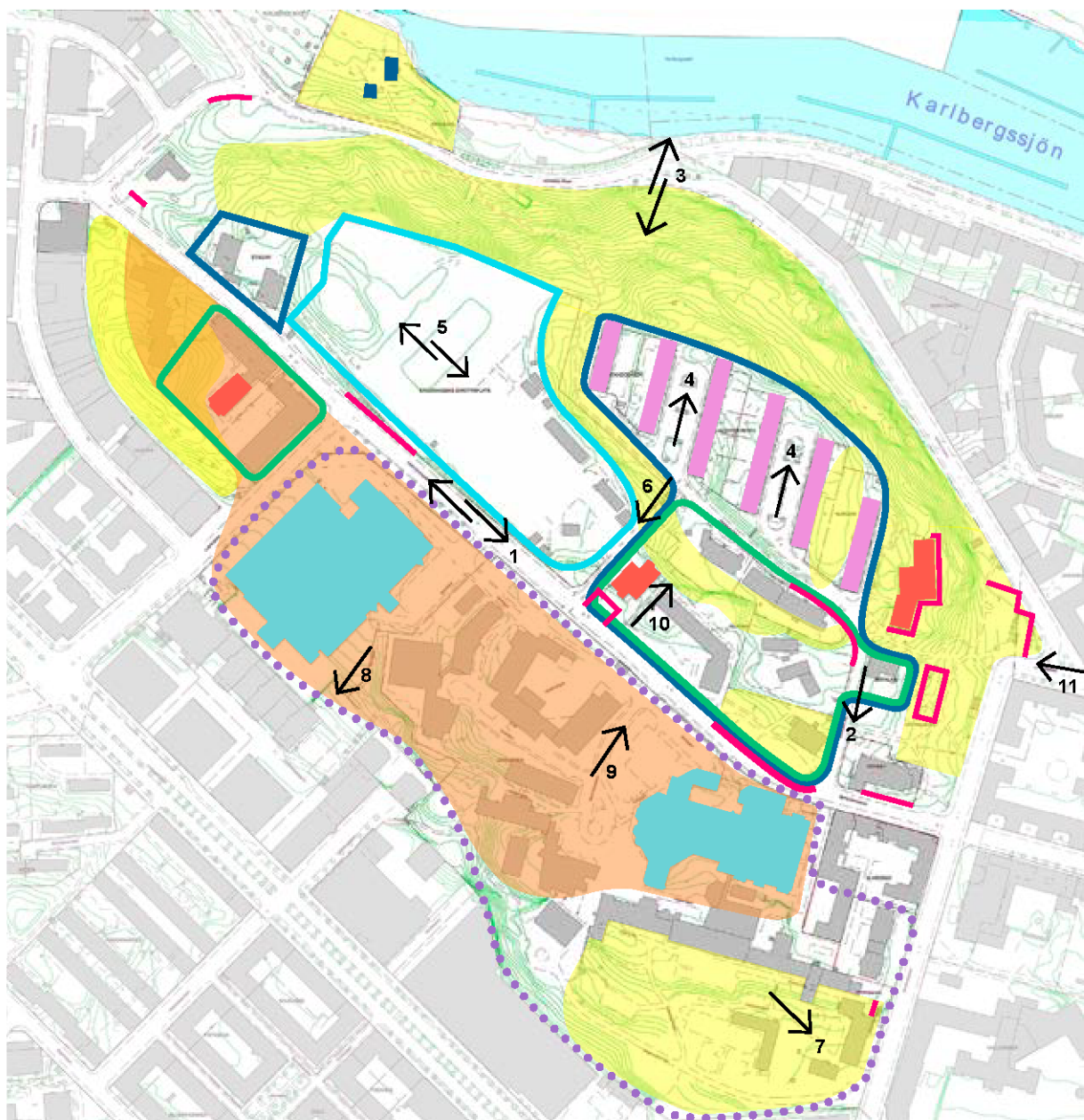
Skogsstig på berget.
ME SSM_10010272



Punkthuset i kv. Glaven 8. ME SSM_10010065



Vårdbyggnad från 1880-talet.
ME SSM_10010236



TECKENFÖRKLARING

- | | | | |
|-----------------------------------------|----------------------------------------------------------------------------------------------------------------------------------|-----------------------------------------|-----------------------------------------------------------------------------------------------------------------------------------------------------|
| ■ | Punkthus
Högre bebyggelse med arkitektoniska värden och funktionen av landmärke. | — | Karaktärsområde puts
Område präglad av bebyggelse med ljust putsade fasader från 1910-talet och framåt. |
| ■ | Lamellhus
Enhetlig 1930-talsbebyggelse monumentalt placerad på Stadshagsbergets höjdpunkt med kulturhistoriska värden. | ... | Sjukhusområdet
Sammanhängande kulturmiljö med stora historiska och arkitektoniska värden med betydelse för Stadshagens identitet. |
| ■ | Mariedal
Äldre bebyggelse från tiden innan Stadshagen bebyggs med mycket stora kulturhistoriska värden. | — | Institutionsbebyggelse
Frliggande institutionsbyggnader, tidigare eller fortfarande anknutna till offentlig eller privat vård och omsorg. |
| ■ | Signaturbyggnader
Storskaliga anläggningar med platsskapande och stadsbildsmässiga egenskaper. | — | Stadshagens IP
Historisk utomhusidrottsanläggning. |
| ■ | Utemiljö
Utemiljö med särskilt stora kulturhistoriska och upplevelsemässiga kvaliteter. | — | Murar/staket
Karaktärsskapande murar eller staket. |
| ■ | Karaktärsområde tegel
Område präglad av tegelarkitektur från efterkrigstiden. | → | Siktlinje
Värdebarande siktlinje. Siffran hänvisar till bild med bildtext i beskrivningarna av delområdena. |

Kartbilden med färgmarkeringar och symboler visar ett urval av undersökningsområdets kulturhistoriska innehåll och är ett komplement till föregående värdebeskrivning liksom kapitlet *Karaktärisering och nulägesbeskrivning*. Pilarnas siffror hänvisar till bilder i tidigare nämnda kapitel som illustrerar siktlinjen.

Karakterisering och nulägesbeskrivning

Beskrivningen inleds med en översiktlig karakterisering av hela undersökningsområdet som redogör för platsens gemensamma drag eller skillnader, avseende planstruktur och gatunät, bebyggelse, volym och skala samt grönsstruktur och topografi. Därefter följer en mer detaljerad beskrivning och analys av respektive delområde. Beskrivningarna utgår från tre kategorier som beskriver miljöns beståndsdelar och karaktärsdrag samt de kulturhistoriska sammanhangen som kan förmedlas av den fysiska miljön.

Under rubriken *Bebyggelse* beskrivs bebyggelsens nuvarande karaktär. Under *Topografi och grönsstruktur* beskrivs platsens terräng, yttre miljöer och på vilket sätt dessa samverkar med den byggda miljön. Rubriken *Rumslighet, siktlinjer och stråk* behandlar upplevelsen av miljön, karakteristiska rumsbildningar, vyer och platssamband som förmedlar områdets kulturhistoriska och upplevelsemässiga kvaliteter. Det kulturhistoriska värdet finns sammanfattat i text och kartbild under kapitlet

Kulturhistoriskt värde och sammanfattning.

Enskilda byggnader hänvisas genom gällande fastighetsbeteckningar. I de fall en fastighet rymmer flera byggnader används Stockholms stads gällande husnumreringar för exakt hänvisning. För byggnaderna på sjukhusområdet i fastigheten Gångaren 12 används sjukhusets egna husnumreringar, tillgänglig som bilaga längst bak i rapporten.

Undersökningsområdet som helhet

Området präglas i hög utsträckning av de på förhand givna naturförutsättningarna och topografin. Landskapets betydande nivåskillnader har historiskt sett styrt bebyggelsens utformning och utbredning och bidragit till den heterogena, splittrade karaktär som fortfarande är platsens tydligaste signum. Inslaget av grönska är förhållandevis stort och samverkar ofta på ett medvetet sätt med den friliggande bebyggelsen, i huvudsak uppförd mellan 1920- och 1960-talen.

Planstruktur, gatunät och infrastruktur

Undersökningsområdets mest betydelsefulla



Stadsdelens planstruktur gör gaturummen varierade och grönskade, men bidrar samtidigt till att anknytningen mellan bebyggelse och gator kan upplevas som otydlig. Bilden tagen vid Sankt Göransgatan västerut mittemot fastigheten Gångaren 13 med Electrolux huvudkontor. **Siktlinje 1** ME SSM_10010074



Vy söderut utmed Welanders väg. Längst bort i fonden skymtar S:t Görans sjukhusområde. **Siktlinje 2.** ME SSM_10009924

karaktärsdrag när det gäller planstrukturen är att bebyggelsen är friliggande, av typen hus i park, och att bebyggelseplacering och gatunät oftast utgår ifrån det kuperade landskapets naturliga topografiska förutsättningar. Planstrukturen bidrar till att understryka platsens särart gentemot den omgivande täta kvartersstaden. Den ur kulturhistorisk synvinkel värdefulla bakgrunden är dels stadsdelens historiska förflutna som utmärkt, och dels 1900-talets fria modernistiska planeringsideal, såsom de exempelvis manifesterade sig i stadsplanerna från 1934 och 1939. Dessa stadsplaner är typiska för stadsplanedirektören Albert Lilienberg, med generösa grönytor och gator som i hög utsträckning är anpassade till landskapet. Särskilt lamellhusen på Stadshagsberget är karakteristiska för Lilienberg, med friliggande huskroppar på stadsdelens högsta punkt, något som medvetet förstärker de grundläggande topografiska dragen. Förutom de stadsbyggnadshistoriska värdena förstärker undersökningsområdets planstruktur bebyggelsens miljöskapande och stadsbildsmässiga värden, bland annat genom de intima och varia-

tionsskapande sambanden mellan hus och natur. S:t Görans sjukhusområde har liksom området i övrigt en upplöst planstruktur med friliggande hus, men här kan man dra paralleller till andra ad hoc-framväxta institutionsområden i innerstaden, såsom polishus- och rådhuskvarteren i Kronoberg eller sjukhusområdet i Sabbatsberg.

Stadsdelens östvästliga huvudartär är Sankt Göransgatan, med Kellgrensgatan och Mariedalsvägen som sekundära leder. Från Sankt Göransgatan leder Welanders väg/Stadshagsvägen upp mot lamellhusområdet på Stadshagsberget, medan en serie vägar på motsvarande sätt leder ned mot sjukhusområdet i söder. Gatorna följer terrängens höjdkurvor och nivåkillnader, och många slutar i vändplatser och återvändsgator. Strukturen är tidstypisk för 1900-talets stadsplanering och understryker på ett positivt sätt landskapets huvudlinjer. Gaturummen i stadsdelen upplevs i hög grad som upplösta och odefinierade, något som generellt sett ofta karakteriserar modernismens stadsmiljöer från 1900-talet. I synnerhet gäller detta Sankt Göransgatan, som domineras en serie av

närmast monumentala byggnadskroppar med generös grönska mellan, exempelvis Electrolux-byggnaden i Gångaren 13 eller den f.d. sjuksköterskeskolan i Tjället 9.

Vid sidan av gatunätet är tunnelbanan undersökningsområdets viktigaste infrastrukturelement. Funktionen manifesterar sig i gaturummet vid Sankt Göransgatan och Fleminggatan genom fyra stycket nedgångar, i gaturummen ofta markerade med karaktärstarka stödmurar i natursten eller betong, vilka har gestaltningsmässiga och upplevelsemässiga kvaliteter.

Bebyggelse

Bebyggelsens utformning och placering har i stor utsträckning bestämts av platsens topografi, det vill säga i första hand Stadshagsberget. Bebyggelsen är varierad både när det gäller olika verksamheter så som skola, idrottsområde, sjukhus, bostäder m.m. men även i skala och hustyper. Bebyggelsen är i hög grad sammansatt av en stor andel friliggande solitärer med fria ytor mellan husen. Arkitekturen är individuellt präglad med byggnader präglade av sinsemellan unika form-

språk och uttryck. Variationen i byggnadernasnockriktningar i olika väderstreck förstärker den heterogena karaktären.

Det kulturhistoriska tidsdjupet är förhållandevis smalt och i hög grad koncentrerat till mellan- och efterkrigstiden, den tid då Stadshagen fick sin nuvarande bebyggelse.

Tydliga karaktärsområden är sjukhusområdets institutionsbebyggelse i söder och öster, huvudsakligen från en hundraårsperiod mellan 1880 och 1980-talen. Ett annat område är idrottsplatsen och lamellhusen invid bergskammen i norr, huvudsakligen från mellankrigstiden. Området längst i väster med sin variation av kontors- institutions- och bostadsbebyggelse tillkom på 1940–1960-talen. Mariedal urskiljer sig såväl kulturhistoriskt som landskapsmässigt från det övriga undersökningsområdet med sin karaktär av 1800-talssommarnöje med strandläge vid Karlbergssjön.

Ett gemensamt karaktärsdrag för bebyggelsen i samtliga delområden är den höga andelen tegelarkitektur från efterkrigstiden där byggstenens kulör och formmässiga möjlighet spelar huvudrollen, se kv. Tjället samt sjukhusområdet. Bebyggelsen norr



Nedgång till Stadshagens tunnelbanestation, Sankt Göransgatan 130. Denna typ av vackert arbetade stenmur återkommer på fler platser utmed gaturummen. ME SSM_10010078



Fågelperspektiv över sjukhusområdet, stadsdelens nav och nerv. Bebyggelsen domineras här, liksom i resten av undersökningsområdet, av friliggande solitärer. Längst till vänster syns kirurgibyggnaden från 1985. Mitt i bilden syns en hög putsad vårdbyggnad uppförd som beredskapssjukhus 1940 och ritad av Hakon Ahlberg. ME SSM_10010142



Stadshagen präglas av storskalighet och heterogenitet. Bebyggelsens höjd och volym varierar och på bilden syns två tydliga variationer på detta. Electrolux kontorsbyggnad i Gångaren 13 markerar sin dominans i huvudsak genom sin volym och utbredning. Byggnaden i Tjället på andra sidan Kellgrensgatan verkar även genom sin resliga högdal i 14 våningar. ME SSM_10010153

om Sankt Göransgatan är huvudsakligen putsad i ljusa kulörer.

Volym och skala

Bebyggelsens skala är varierad men bebyggelse i 3–7 våningar dominerar. Enstaka högre punkthus i 14–16 våningar blir genom sin höjd viktiga referenspunkter, såväl inom som utom området. Framträdande exempel är främst Kvinnohuset i kv. Värjan, Stadshagsgården i kv. Glaven 8 samt det före detta sjuksköterskebostadshuset i kv. Tjället 8 vilkas funktion som landmärken förstärks genom en omsorgsfull och karaktärsstark arkitektur från 1940-, 1950- och 1960-talen. Andra byggnader markerar monumentalitet i högre grad genom sina volymer. Detta är särskilt tydligt för bebyggelsen i det sydöstra delområdet, särskilt den före detta barnkliniken i korsningen Sankt Göransgatan–Kellgrensgatan, idag kontor för Electrolux liksom kirurgibyggnaden på sjukhusområdet. Storskaligheten speglar även byggnadernas

ursprungliga funktioner och bidrar till området institutionsprägel som har en lång kulturhistorisk förankring på platsen.

Topografi och grönsstruktur

Grönmiljöer, mestadels i form av naturmark med inslag av berg i dagen är ett av områdets mest särpräglade drag och vittnar samtidigt om Stadshagens långa historiska användning som utmark. Stråk av grönska har ofta sparats mellan husen och präglar hela undersökningsområdet. Stadshagsbergets förkastningsbrant i norr som utgör en tydlig gräns och formar upplevelsen av platsen, såväl utifrån som inifrån området. Ytterligare en landform som är viktig för området är sluttningen i sjukhusområdets södra del som samtidigt har ett kulturhistoriskt värde som del av den ursprungliga sjukhusparken. Den tätare kvartersstrukturen i väster utmed Lindhagensgatan är ytterligare en fysisk gräns som förstärker områdets karaktär av tydligt inramad och nära nog undangömd stadsmiljö.



Det finstämda samspelet mellan byggnad och natur är ett av undersökningsområdets starkaste karaktärsdrag. Miljöskapande motiv finns överallt som denna säregna trädform i kv. Tjället som rymmer både naturmarkslika inslag och mer anlagd parkmiljö. ME SSM_10010095

Karakterisering, Norra delområdet

Karaktär och funktion: Naturmark på högplatå med möjlighet till utblickar och rekreation, kyrkomiljö samt äldre bebyggelsemiljö med sjöläge.

Bebyggelse

Bebyggelsen i det norra delområdet är begränsad men rymmer några av undersökningsområdets kulturhistoriskt mest intressanta byggnader. Här finns i dagsläget områdets enda blåklassificerade fastigheter, Mariedal och S:t Görans kyrka. Annan värdefull bebyggelse är 1910-talsbyggnaden i kv. Brynjan som förmedlar en viktig del av områdets vård- och omsorgshistoria i egenskap av Sveriges första barnkrubba.

S:t Görans kyrka är ett av de mest framträdande inslagen i Sankt Göransgatans och S:t Göransparkens stadsrum liksom från den östligaste av stadsdelens T-baneuppgångar. Kyrkan med sitt torn från

1910-talet och långhus från 1950-talet skapar en arkitektoniskt intressant helhet där stilarna markerar två viktiga epoker i områdets utbyggnad.

Mariedal är med sin välbevarade bebyggelse från 1700- och 1800-talet en av få äldre fastigheter i området som ännu kan förmedla den kulturhistoriska berättelsen om det glest bebyggda och lantliga Kungsholmen och de malmgårdar och sommarböjen som fanns här långt in på 1900-talet.

Topografi och grönsstruktur

Stadshagsberget är ett av de större sammanhängande naturområdena på Kungsholmen. Förkastningsbranten domineras av blandlövskog med inslag av barrträd, i huvudsak tall. Området präglas av en brant topografi, delvis otillgänglig med berg i dagen. I väster planar terrängen ut med en öppen gräsyta mot Mariedalsvägen. Områdets kulturhistoriska värden bottnar främst i att det här är möjligt



Den gulputsade byggnaden i kv. Brynjan räknas som Sveriges första barnkrubba. Arkitekturen är typisk för 1910-talet med brutet tak och takkupor i det nedre takfallet. Byggnaden ingår som en viktig del av områdets institutionshistoria. Den funktionsmässiga och arkitektoniska samhörigheten med den näraliggande Lilla hemmet i Glaven 6 från samma tid förstärker detta värde. ME SSM_10010043



S:t Görans kyrka är ett värdefullt inslag i gaturummet. Fasader i brunrött tegel knyter samman byggnadsdelar från skilda tider samtidigt som de uttrycker sin tids individuella form och stil; det nationalromantiska 1600-talsinspirerade tornet, och långhuset som kompletterar traditionella former med en tydligt modernistisk arkitektur. ME SSM_10010113



Naturmark med blandlövskog och berg i dagen är ett av platsens mest karaktärsskapande drag och rymmer även stora biologiska värden. I bergskanten syns ett flertal portöppningar till bergrum, bland annat Igeldammsgaraget som även fyller funktionen som skyddsrum, anlagt under andra världskriget. Bergets inre är således ett uttryck för berättelsen om Stockholms civilförsvar i skuggan av krigsåren och efterkrigstidens väpnade fred. ME SSM_10010266



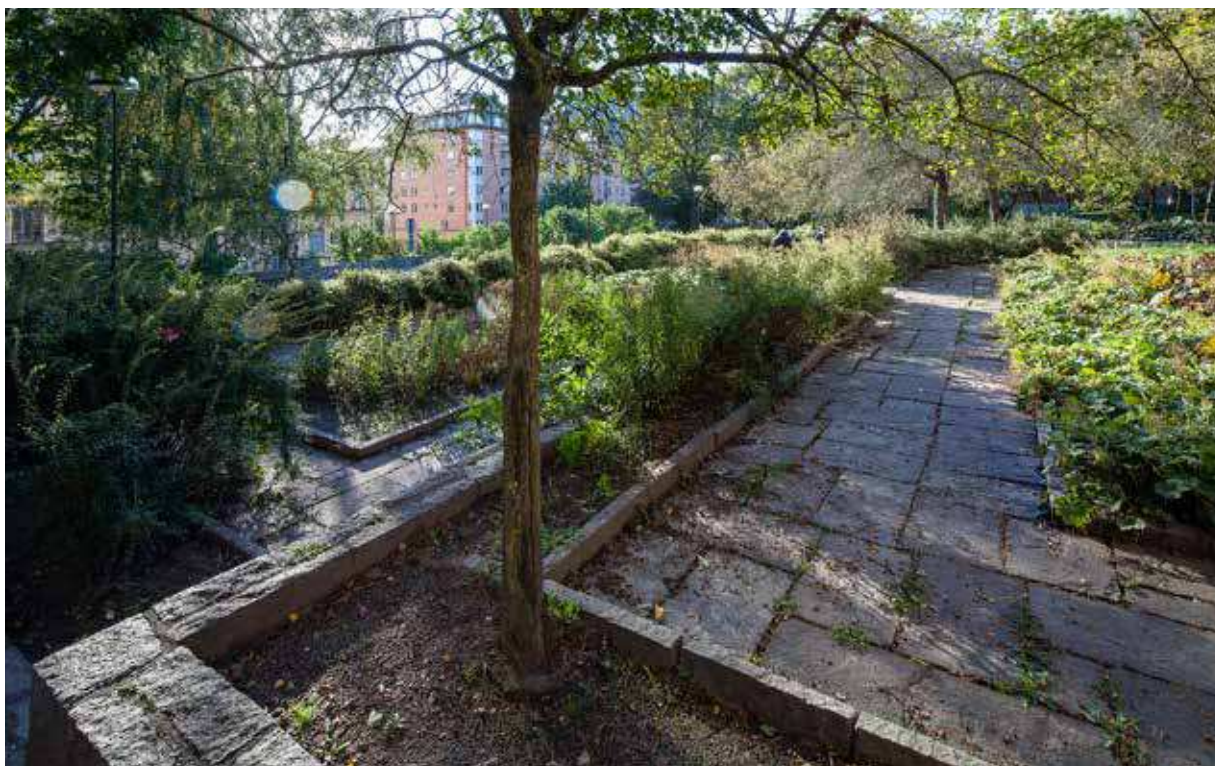
Fastigheten Mariedals tomtmark sedd mot söder. Bilden är tagen från en plats som tidigare var anlagda odlingskvarter mot den friare landskapsparken i sydost, som ännu bevarar äldre lövträd och anlagda utsiktsplatser. På tomten finns även ett antal terrassmurar från 1800-talet bevarade som bidrar till upplevelsen av den intressanta kulturmiljön. ME SSM_10001772

att avläsa en för Stockholm ursprunglig landskapsbild. Här berättas även om den utmarkskaraktär som historiskt har präglat Stadshagen. Bergets otämjda karaktär med sitt bälte av obruten vegetation är sällsynt för innerstaden och bör betraktas som en kulturhistorisk och naturmässig resurs i framtida stadsutveckling.

S:t Göransparkens terrasser från 1960-talet är ett välbevarat exempel på efterkrigstidens funktionalistiska parkideal i Stockholm. Platsens kulturhistoriska dimension förstärks av att terrasseringen ursprungligen härrörde från tidigare nödbostäder på platsen. Planteringarna vid Östra torget i kors-

ningen Fleminggatan–Igeldammsgatan liksom gångvägarna i slutningen mot norr härrör från 1950-talet med bevarade terrassmurar, planteringsytor, gångvägar och stolpbelysning med glober i vitt glas.

Mariedals trädgård karakteriseras av mötet mellan den högre belägna och parklika södra delen med höga lövträd och den öppna och gräsbeklädda ytan mot norr. Uppdelningen överensstämmer med hur gården framställs på äldre kartor och bilder från mitten av 1800-talet. Andra inslag från den äldre parkmiljön är tomtens terrassmurar och trappor av natursten.



S:t Göransparkens terrasser är ett högkvalitativt exempel på förverkligandet av Stockholm stads parkavdelnings parkprogram under efterkrigstiden. Programmet kom att prägla Stockholms parker och grönmiljöer och bidrog till att huvudstadens landskapsarkitektur vann internationellt erkännande under benämningen Stockholmsskolan. ME SSM_10010039



Östra torget i fonden av Fleminggatan och i slutningen mot Kvinnohuset bevarar sina grundläggande drag från anläggningstiden under 1940- och 1950-talen. Gatuplanteringen som idag domineras av hagtornsträd omgärdas av karaktärsskapande naturstensmurar och tidstypiska räcken från omkring 1950. ME SSM_10010032



Mariedalsparken är ett tydligt avgränsat grönt rum och en av få platser inom delområdet där överblick är möjlig, samtidigt som platsens funktion delvis upplevs som odefinierad. Naturstensmuren vid Mariedalsvägen från 1900-talets senare hälft är ett positivt inslag i miljön. Stenmurar av detta slag är ett återkommande och värdefullt inslag i undersökningsområdet. ME SSM_10010260

Rumsbildningar, siktlinjer och stråk

Stadshagsbergets krön mäter 52 meter över havet och är viktig såväl för utblickar som för upplevelsen av området från norr och öster och utgör en kulturhistorisk och visuell gräns till den omgivande stenstaden och strandlinjen. Mariedalsparken på den sluttande terrängen i väster är i motsats till berget ett anlagt, gestaltat rum med hävd till tiden omkring 1900-talets mitt. Ett platsförstärkande drag är inramningen av den njurformade upphöjda kullen och naturstensmuren vid Mariedalsvägens krökning, sannolikt anlagda på 1950- och 1960-talen.

En annan viktig rumsbildning är S:t Göransparken där terrassernas grönska ger möjlighet till avskildhet. Parkens fria övergång i kyrkotomten

upprätthåller ett viktigt kulturhistoriskt samband mellan platserna och förstärker karaktären av rofull oas. Planteringarna vid Östra torget i korsningen Fleminggatan–Igeldammsgatan och sluttningen mot norr är ett viktigt fondmotiv i stadsbilden och förstärker platsens status som entré för gångstråken in i området.

Mariedals tomt vid Karlbergssjön har en lång historisk förankring där rumsligheten förstärks genom inramningen av spjälstaket och den äldre järngrinden mot Hornsbergs strand. Miljön karaktäriseras av utblickarna mot sjön och Karlberg på andra sidan. Andra viktiga utsikter från Mariedal och Hornsbergs strand är upplevelsen av Stadshagsbergets obebyggda förkastningsbrant, bland annat från Mariedal och Hornsbergs strand.



Stadshagsbergets karakteristiska förkastningsbrant, det sammanhängande stråket av naturmark liksom krönets möjlighet till imponerande utblickar över Karlbergsområdet är en stor upplevelsemässig kvalitet. **Siktlinje: 3.** ME SSM_10009952



Upplevelsen av Stadshagsbergets vegetationsklädda förkastningsbrant från norr eller anslutande vägsträckningar är en viktig del av stadsdelens visuella och kulturhistoriska identitet. **Siktlinje: 3.** ME SSM_10010324



Det före detta äldreboendet i Tjället 6, foto mot norr. Bilden visar hur väl inpassad i det naturliga landskapet denna byggnad är. Anläggningen hade ursprungligen många tidstypiska inslag såsom biograf, samlingslokaler, slöjdvärkstäder med mera. Byggherre var föreningen S:t Göransgården och huset utgjorde ett komplement till den äldre anläggningen på Stadshagsberget i kvarteret Klingan 2. ME SSM_10010021

Karakterisering, Västra delområdet

Karaktär och funktion: Friliggande institutions-, bostads- och verksamhetsbebyggelse från perioden 1947–1966, belägen i grönskande kuperad terräng på ömse sidor om Sankt Göransgatan västligaste del.

Bebyggelse

I delområdet finns fem friliggande byggnader i kvarteren Tjället och Stugan. Husen är arkitektoniskt sett ganska olika varandra, de ger på var sitt sätt uttryck för tidens byggande och för de respektive funktionerna. Tjället 6 rymmer en stor byggnad i 6–9 våningar, ett före detta äldreboende med tidstypiskt omsorgsfull 1940-talsarkitektur i gult tegel. Stugan 4 har två sammankopplade punkthus i 6–8 våningar vilka utgör välbevarade och stilrena exponenter för 1960-talets bostadsbyggande. I Tjället 8 och 9 finns ett högt f.d. personalbostadshus för sjuksköterskor respektive en lägre f.d. sjuksköterskeskola, tillkomna i mitten av 1960-talet

efter ritningar av Anders Tengbom och Kurt Walles vid Tecab konsulterande arkitekter. Dessa två hus är samkomponerade, med enhetlig och bitvis ganska expressiv arkitektur i rött tegel med detaljer i koppar. Husen bär dessutom utformningsmässigt en nära släktskap med den före detta barnkliniken i Gångaren 13 och flera hus på S:t Görans sjukhusområde, exempelvis psykiatribyggnaden. Dessa byggnader uppfördes under samma period som husen i Tjället, och ritades även de av Anders Tengbom. De funktionsmässiga och gestaltningmässiga sambanden förstärker de kulturhistoriska värden som husen i Tjället 8 och 9 har, som viktiga delar av stadsdelens institutionshistoria.

Det väl synliga läget direkt invid Sankt Göransgatan och Kellgrensgatan ger byggnaderna i delområdet miljöskapande kvaliteter. Det höga punkthuset i kvarteret Tjället 8 är synligt i stora delar av Stadshagen och har därför särskilt stora stadsbildsmässiga värden.



Bostadshusen i Stugan 4 är placerade i den kuperade terrängen norr om Sankt Göransgatan. Notera den för tiden så vanliga lösningen med garage under gårdsrum mellan husen. Byggnaderna har 1960-talstypisk arkitektur med skarpskurna volymer, här i beige ädelputs med formgivna detaljer i koppar, ädelträ och betong. ME SSM_10010097



Det f.d. personalbostadshuset i Tjället 8 kombinerar en dramatisk högdal i 14 våningar med en långsträckt lågdal i fyra våningar utmed Sankt Göransgatan, till vänster i bild. Tegelfasaderna artikuleras av veckade partier med bröstningar i kopparpanel ME SSM_10010092



Den f.d. sjuksköterskeskolan i Tjället 9 inrymmer numer Kungsholmens grundskola. Byggnaden har en uttrycksfull arkitektur som i material och detaljer berättar om högt ställda estetiska krav. Det går att i det yttre avläsa de inre funktionerna, bakom det utkragande partiet med höga smala fönster döljer sig exempelvis skolans aula. I bakgrunden till höger grannhuset i Tjället 8. ME SSM_10010084



I Sankt Göransgatans fond inrymmer delområdet en av de många verksamhetsbyggnaderna i kvartersstaden bortom Mariedalsvägen, nämligen det 7 våningar höga huset i kvarteret Gladan 3. Byggnaden som uppfördes 1947 efter ritningar av Gustaf Mattsson har vissa arkitektoniska och industrihistoriska värden, trots bitvis ganska kraftiga ombyggnader. Anläggningen exemplifierar de industri- och kontorshus som i väster utgör en mycket tydlig gräns för undersökningsområdet. ME SSM_10009996



Utomhusmiljöerna från 1960-talet vid Tjället 8 och 9 är tidstypiskt strikta, och de kontrasterar effektivt mot områdets i övrigt mer naturliga parkkaraktär. Till vänster åsryggen med sitt gångstråk, i fonden 1940-talshuset i Tjället 6. ME SSM_10010088

Topografi och grönstruktur

Sankt Göransgatan löper på lägre mark i en dalsänka genom det västra delområdet och omges av högre mark på bägge sidor. Terrängen är oftast starkt kuperad med inslag av mager växtlighet och berg i dagen. Ur denna synvinkel kan delområdet betraktas som en förlängning av det intilliggande norra delområdet, och delar dettas värden som en historiskt och stadsbildsmässigt viktig rest av det gamla Stadshagen. Den naturliga karaktären är tydligast i fastigheterna Tjället 6 och Stugan 4, där byggnaderna på ett ganska oförmedlat sätt växer upp ur de omgivande berghällarna, samtidigt som de är påfallande väl inpassade i terrängen. I en flack båge söder och sydväst om kvarteret Tjället löper en

åsrygg med parkliknande naturmark, med en slingrande gångväg. Detta gröna stråk är vackert gestaltat i enlighet med Stockholms skolans ideal, vilka beskrivs på annat håll i rapporten och har ur denna synvinkel stora miljöskapande och stadsbyggnadshistoriska värden.

Ytorna kring husen i Tjället 8 och 9 avviker delvis från detta mönster. Här är marken plansprängd och terrasserad vilket gör att bebyggelsen på ett tydligare sätt ansluter sig till stadsrummen vid Sankt Göransgatan och Kellgrensgatan. Mellan och kring husen bildas en stram gårdsmiljö. Den välgestaltade markplaneringen karaktäriseras av 1960-talets trädgårdsplaneringsideal, signerade Gunnar Martinsson.



Gångstråket i sydväst utgör både en viktig historisk rest från det äldre Stadshagen och ett vackert gestaltat parkrum. När gångstråket fick sin nuvarande gestalt under efterkrigstiden skedde vissa kompletteringar av den äldre växtligheten. I bakgrunden punkthuset i Tjället 8 som dyker upp likt gubben ur lådan både här och där i stadsrummet. ME SSM_10010019



Mellan Tjället 6 och 8 löper ett stråk naturmark ned till Sankt Göransgatan. Positiva inslag som detta förstärker områdets karaktär, med friliggande byggnader närmast efter modellen hus i park. ME SSM_10010096



Vy av Sankt Göransgatan mot sydöst med Mariedalsvägen till vänster. Platsen som bildas vid korsningen är en av de huvudsakliga entréerna till området, och här finns även en av tunnelbanenedgångarna. Industrihuset i Gladan 3 till höger utgör områdets västra gräns. ME SSM_10009997

Rumsbildningar, siktlinjer och stråk

Sankt Göransgatan utgör delområdets främsta rumslighet i den lite större skalan, en upplevelse som i någon mån motverkas av den omkringliggande bebyggelsens relativt svaga anknytning till gatan. Vid korsningarna Sankt Göransgatan–Kellgrensgatan respektive Sankt Göransgatan–Mariedalsvägen bildas dock tydliga stadsrum. I synnerhet den sistnämnda korsningen har rumsliga kvaliteter vilka understryks av kontrasten emellan undersökningsområdets friliggande bebyggelse och de mer massiva industribyggnaderna på andra sidan Mariedalsvägen. I sammanhanget bör man även understryka den roll av murliknande gräns som den angränsande industribebyggelsen i kvarteret Gladan har. Här markeras övergången mellan undersökningsområdets upplösta planstruktur och

den intilliggande kvartersstaden. Inom området finns även några väl avgränsade rum i del lilla skalan, med miljöskapande kvaliteter, man kan nämna den anlagda gården mellan husen i Tjället 8 och 9, och i viss mån även den underbyggda gården i Stugan 4.

Sankt Göransgatan är även det västra delområdets viktigaste stråk, vilket dessutom erbjuder fria siktlinjer åt väster och öster. Ytterligare ett betydelsefullt stråk inom områdets gränser är gångvägen på åsryggen i sydväst, vilken sammanbinder Kellgrensgatan och tunnelbanenedgången vid Sankt Göransgatan. Gångvägens sträckning har anor tillbaka i tiden, och har därför kulturhistoriska värden som en pedagogisk illustration av stadsdelens historia. Liksom i övriga delområden erbjuder den kuperade terrängen naturliga utsiktspunkter och ger möjlighet att orientera sig i stadsrummet.



Korsningen Sankt Göransgatan–Mariedalsvägen, med industribebyggelse från 1950-talet utanför undersökningsområdet i fonden. I bildens mitt en liten plats med betongmurar och sittplatser, vilken har en stark koppling till den mitt emot belägna tunnelbanestationen. I bakgrunden den sentida förskolan söder om Mariedalsparken vilken närmast är att betrakta som en del av det intilliggande parkrummet i det norra delområdet. ME SSM_10010023



Gångstråket mellan Kellgrensgatan och tunnelbanenedgången följer till stora delar en äldre vägsträckning. Till vänster ett helt nytt bostadshus utanför undersökningsområdet, i kvarteret Gladan 9. SSM_10010017



Stadshagsbergets lamellhus i morgondimma. Byggnaderna är i huvudsak ljusputsade och uppförda i 6-7 våningar mellan åren 1934 och 1942. De vänder gavlarna mot Stadshagsvägen i söder och mot bergets förkastningsbrant i norr. Notera skillnaderna i skala, rumslighet och genomsikt mellan husens gröna gårdar och de två återvändsgatorna John Bergs plan och Stadshagsplan. Bilden är tagen mot norr från taket på punkthuset i kvarteret Glaven 8. **Siktlinje 4.** ME SSM_10010118

Karakterisering, Centrala delområdet

Karaktär och funktion: Friliggande bostadsbebyggelse från 1930- och 1940-talen på Stadshagsberget, med goda utblickar över omkringliggande landskap. Idrottsplats på lägre mark med idrottsplaner och ett antal anknyttande småbyggnader.

Bebyggelse

På Stadshagsbergets höjdplatå finns en enhetlig miljö med sju parallellt placerade lamellhus med bostäder i kvarteren Drakdödaren, Vattenborgen och Klingan. Husens kulturhistoriska värden konstitueras i hög grad av att de utgör välbevarade exempel på 1930-talets stadsplanering och arkitektur i brytningen mellan klassicism och funktionalism. Byggnadernas höjd och läget på stadsdelens högsta punkt gör dem vidare till ett väl synligt motiv i

den omkringliggande staden. Längst mot öster kompletteras bebyggelsen av det så kallade Kvinnohuset i kvarteret Värjan 1, ett 14 våningar högt punkthus i gult tegel från 1947 med en anslutande lågdel. Denna byggnad har stora kulturhistoriska värden, i kraft av den samhällshistoriskt sett intressanta ursprungliga funktionen som kollektivhus för kvinnor, den välgestaltade arkitekturen och den viktiga stadsbildsmässiga rollen som landmärke i Fleminggatans fond.

Stadshagens idrottsplats inrymmer ett tiotal friliggande byggnader, alla med anknytning till anläggningens funktion. De flesta har tillkommit successivt efter 1970-talet och är av en ganska enkel karaktär. Här finns även en "gamla paviljongen" från 1910-talet i nationalromantisk stil samt en funktionalistisk byggnad med klubbbrum, omkläd-



Kvinnohuset är ett viktigt landmärke, denna bild är tagen från sydöst. Den helgjutna utformningen med fina detaljer bidrar till stora arkitektoniska värden. Byggnaden har på ett för 1940-talet typiskt sätt knutits till platsens ursprungliga topografi, här synligt exempelvis i växelspelet mellan granitmurstrassan och de nakna bergshällar som huset växer upp ur. Marken kring kvinnohuset är samkomponerad med Östra torget och har en gestaltningsmässig samhörighet med S:t Göransparken. ME SSM_10009907

ningsrum och servering från 1932 (Stadshagen 1:5 hus 4 respektive 1). De har bägge betydande kulturhistoriska värden i kraft av sin välbevarade gestaltning och sina ursprungliga funktioner. På idrottsplatsen finns även ett antal avbytarbås i trä samt flera sentida läktare vilka bidrar till anläggningens autentiska och starkt publika karaktär.

Ur en samhällshistorisk synvinkel bör man understryka den intima kopplingen mellan

bostadsbebyggelsen och idrottsplatsen. Tillsammans uttrycker de folkhemstidens samhällsideal, med hälsosamt boende och möjligheter till fysisk fostran i direkt och nära anslutning till varandra. Idrottsplatsen med sin 100-åriga historiska kontinuitet på platsen är ett värdefullt och identitetsskapande inslag i stadsdelen Stadshagen, men har även stora idrottshistoriska värden.



Idrottsplatsens "gamla paviljong" har stått på samma plats sedan 1910-talet, och skall enligt uppgift ursprungligen ha uppförts i samband med Olympiska spelen 1912. ME SSM_10009984



1930-talsbyggnaden på idrottsplatsen karakteriseras av en lekfullt funktionalistisk arkitektur, som ger ett passande uttryck för den ursprungliga funktionen som klubbhus och servering. ME SSM_10009983



Detta fotografi är taget västerut från norra delen av Stadshagens IP och illustrerar hur dominerande, närmast monumental, 1930-talsbebyggelsen på berget är invid idrottsplatsens landskapsrum. I förgrunden breder sig den betydelsefulla gränzonen ut sig mellan idrottsplanerna och lamellhusen. Här uttrycks flera av det centrala delområdets viktigaste topografiska drag; den branta terrängen, partierna med berg i dagen, den intensiva grönskan. Jämför med den äldre bilden från 1939 i kapitlet Historik. Notera att de ursprungliga tallarna i hög grad kompletterats och ibland även ersatts av ädellövträd. **Siktlinje: 5.**
ME SSM_10009971

Topografi och grönstruktur

Topografiskt består det centrala delområdet dels av Stadshagsberget med sin bostadsbebyggelse och dels av Stadshagens IP på lägre mark i sydväst. Idrottsplatsen är i huvudsak belägen på plan-sprängd och utfylld terrasserad mark strax över Sankt Göransgatans nivå.

Området präglas av ett välgestaltat samspel mellan bebyggelse och naturlig topografi med grönska, och har alltså estetiska värden. Både lamellhusen och idrottsplanerna ramas in av gräsmattor med planterade träd och annan anlagd växtlighet vilka kontrasterar mot partier av en mer ohävdad karaktär med mager flora, buskvegetation och högresta träd. Framförallt vid husens gavlar och invid delar av Kvinnohuset tillåts naturmarken med sina karaktärskapande berghällar nå ända fram till fasaderna. Lamellhusområdets tidstypiska grundplan med hus som vänder en sida mot asfalterade bilgator

och en annan mot gröna gårdar understryker denna karaktär. Den grönskande gränzonen som bildas i branten mellan idrottsplatsen och lamellhusområdet har en prägel som på en och samma gång är naturlig och anlagd, med starka estetiska kvaliteter och intentioner vilka vittnar om 1930-talets landskapsplaneringsideal. Gränzonen har framförallt i sin nordvästra del en närmast parkliknande karaktär vilken understryker den funktionella och idémässiga kopplingen mellan bostadsområdet och idrottsplatsen.

Delområdets gröna miljöer har betydande kulturhistoriska värden, och kan tolkas som uttryck för tidens trädgårds- och landskapsplanering. Inom den så kallade *Stockholmskolan*, med ledande personligheter som stadsträdgårdsmästaren Holger Blom, tog man på detta sätt det på platsen naturgivna landskapet som estetisk utgångspunkt för utformningen av stadens utomhusmiljöer.



Utsikt mot väster över idrottsplatsen från taket på Glaven 8. Bilden antyder hur den stängselinhägnade anläggningen utgör ett sammanhållet stadsrum. Nederst till vänster i bild idrottsplatsens entré med friliggande småbebyggelse samt asfalterade stråk och vägar. Till höger den grönskande gränzonen och därovanför lamellhusen på Stadshagsberget. I bildens vänstra fond den sammanhållna 1960-talsmiljön i kvarteret Tjället, en del av undersökningens västra delområde. **Siktlinje: 5.** ME SSM_10010135



S:t Göransgården i kvarteret Klingan 2 uppfördes 1934 som äldreboende efter ritningar av Theodor Kellgren. Byggnadens vackra gård får utgöra ett exempel på de ofta välbevarade och tidstypiska utemiljöerna i lamellhusområdet. Liksom övriga bostadsgårdar på berget erbjuds en betydande rumslighet, just här med en påfallande rofylld karaktär. ME SSM_10009931



Det medvetet formade miljön vid gångstråket österut invid Kvinnohuset erbjuder helgjutna exempel på ett återkommande inslag i Stadshagens utomhusmiljöer, nämligen de bearbetade stödmurarna i granit från efterkrigstiden. ME SSM_10009923

Samspelet mellan friliggande bebyggelse och natur på Stadshagsberget gör vidare delområdet till en god exponent för ett av 1900-talets mest nyskapande

inslag inom stadsplaneringen, nämligen idén om hus i park.



Som exempel på rumslighet i den riktigt lilla skalan finns gruppen av prydligt planterade oxelträd från sent 1900-tal i den centrala delen av idrottsplatsen, i skärningspunkten mellan de två östligaste idrottsplanerna. ME SSM_10009962

Rumsbildningar, siktlinjer och stråk

Centrala delområdet har ett antal relativt lätt avläsbara rumsbildningar i olika skalor från det lilla till det storskaliga. Idrottsplatsen består av tre idrottsplaner som utgör var sitt distinkta delrum, men som tillsammans bildar ett eget karaktärsskapande, enhetligt landskapsrum inramat av högre mark och skärmar av växtlighet. På Stadshagsberget skapar lamellhusens fasader tillsammans med den lummiga grönskan intima och tidstypiska rumsbildningar mellan bostadshusen. Både på idrottsplatsen och bland bostadshusen finns även små och väl avgränsade anlagda rum med upplevelsemässiga värden. Som ett exempel kan man nämna den lilla anlagda parkdelen av John Bergs plan, med planterade lövträd, klippta häckar, hårdgjord mark och sittbänkar.

Områdets terräng skapar naturliga förutsättningar för utblickar och vyer. Särskilt viktig ur detta hänseende är kanske utsikten från bebyggelsen på Stadshagsberget, här får man en visuell kontakt med Karlberg och Vasastaden, men även österut utmed Fleminggatan. Den västra delen av lamellhusområdet erbjuder en obruten utsikt över idrottsplatsen och hela sydvästra Stadshagen, och

idrottsplatsen i sin tur domineras av den i sammanhanget närmast monumentala bebyggelsen på berget. Detta visuella samband bidrar till att förstärka den kulturhistoriska samhörigheten mellan bostadshus och idrottsplats, vilket i sammanhanget utgör ett viktigt pedagogiskt värde för förståelsen av stadsdelens historia. Lamellhusområdets stadsplan skapar väl definierade siktlinjer mellan de parallellplacerade huskropparna, i synnerhet vid Stadshagsplan och John Bergs plan. Stadshagsvägen erbjuder på samma sätt möjlighet till fri genomsikt i öst-västlig riktning förbi huskropparnas gavlar.

Förutom områdets gator finns flera viktiga stråk som leder från Stadshagsberget. I delområdets mitt finns exempelvis en gångväg med trappa som ansluter till Stadshagens idrottsväg. Detta stråk binder ihop lamellhusbebyggelsen och idrottsplatsen med Stadshagens viktiga genomfartsgata Sankt Göransgatan och tunnelbanenedgångarna här. Den längst i öster belägna Welanders väg fyller en liknande funktion, med sin koppling till S:t Görans sjukhusområde. Bägge dessa stråk erbjuder dessutom fria siktlinjer söderut från Stadshagsvägen.



John Bergs plan, mot söder, med en mindre park omgiven av häckar och höga lövträd. Den ovala, mjukt svängda, formen på gata och grönyta är ett ursprungligt drag från 1930-talet vilket effektivt kontrasterar mot de strikta husfasaderna på ömse sidor. ME SSM_10009933



Den allra västligaste av idrottsplanerna utgör ett väl avgränsat rum, kantat av staket, växtlighet och delvis bortsprängt berg i dagen. Planens grusyta ger den en lite äldre karaktär i jämförelse med resten av idrottsplatsen, och den har i någon form hävd sedan anläggningen invigdes 1918. Bilden tagen mot nordöst. ME SSM_10010101



1930-talstrappa med steg i granit och smitt räcke i stråket söderut från Stadshagsvägen till Stadshagens idrottsväg. **Siktlinje: 6.**
ME SSM_10009939



Hus 84–87 mot öster. 1920-talsbebyggelsen ansluter på ett medvetet sätt, både i helhet och detaljer till den äldre sjukhusbebyggelsen på platsen vilket förstärker kulturmiljöns betydelse som komponerad helhet. ME SSM_10010215

Karakterisering, Sydöstra delområdet

Karaktär och funktion: Friliggande institutionsbebyggelse, i stor utsträckning knuten till sjukhusverksamheten. Placerad i södervända sluttningar med inslag av grönska mellan husen.

Bebyggelse

Delområdet består i huvudsak av friliggande institutionsbyggnader i en parkliknande miljö. Bebyggelsen kan delas in i ett sydligt och ett nordligt bälte åtskilda av Sankt Göransgatan. Husen i söder är knutna till S:t Görans sjukhus medan de i norr har en blandad funktion med fokus på vård- och omsorg. Sammantaget uppvisar området en imponerande provkarta på vårdinstitutioner från olika tider där sjukhusets utveckling kan följas från 1880-talet fram till idag.

I sydost ligger sjukhusområdets äldsta bevarade byggnader. Kärnan är en 209 meter lång länga sammansatt av smala flyglar i 3–5 våningar från 1900-talets första decennium och från 1920-talet. Längan kompletteras av friliggande hus från 1920-talet. De slätputsade fasaderna är avfärgade i

en skala som varierar mellan rosa-röd, gult och brunt. 1910-talsbebyggelsen urskiljer sig genom sina stickbågiga fönster i bottenvåningen.

1920-talsbebyggelsen är typisk för tiden med portomfattningar i natursten, cirkelformade nischer, sexdelade fönster. En särställning intar förvaltningsbyggnaden i öster, den enda kvarvarande byggnaden från 1880-talssjukhuset som illustrerar den ursprungliga anläggningens utseende.

Övrig bebyggelse på sjukhusområdet är med några undantag tillkomna under perioden 1940–1980-tal med fasader i rödtegel som dominerande inslag. Skalan är här större, med högre och kompaktare byggnadsvolymer. Särskilt nämnvärd är arkitekten Anders Tengboms psykklinikbyggnad från 1956, hus 04–05, som är en uppvisning i teglets formmässiga möjligheter. Den yngsta årsringen på sjukhuset är 1980-talet med kirurgibygnaden, sjukhusets nuvarande huvudbyggnad, som det mest framträdande inslaget. Personalmatsalen S:t Göranterassen av Ralph Erskine är ett annat högkvalitativt exempel på postmodernistisk arkitektur från tiden.



Entrébyggnaden färdig 1930 är tillsammans med övriga vårdbyggnader på området från samma tid ett bra exempel på svensk 1920-talsklassicism med kvalitet i materialval och gestaltning. ME SSM_10010226



Förvaltningsbyggnaden till höger i bild är den sista kvarvarande resten från 1880-talets sjukhus. Huset byggdes samman under 1900-talets första år med det s.k. Finseninstitutet till vänster. Båda byggnaderna har stora vårdhistoriska värden, i synnerhet förvaltningsbyggnadens som kan berätta om det ursprungliga sjukhusets utformning. ME SSM_10010237



Anders Tengbom ritade för Tecab under 1950- och 1960-talen ett flertal byggnader på sjukhusområdet, bl.a. det låga huskomplexet, 01–03 till höger i bild samt psykiatribyggnaden, hus 04–05, med högdelen synlig till vänster i bild. Dessa byggnader, särskilt den mer välbevarade psykiatribyggnaden, manifesterar högklassig tegelarkitektur från efterkrigstiden. ME SSM_10010198



Electrolux nuvarande kontorbyggnad uppfördes som barnklinik 1966 och ritades av Anders Tengbom och Kurt Walles. Trots de delvis ombyggda exteriörerna från 1990-talet, t.ex. den glasade entrén, bevarar byggnaden sitt grundläggande formspråk med ett effektivt växelspel mellan volymer i olika höjder och karakteristiska smala tegelstenar. ME SSM_10010175



Kirurgibygnaden från 1985 är sjukhusets huvudbyggnad och med sin kompakta volym dominerar den området. De brutna hörnen och det organiska sättet att komponera samman byggnadsvolymer speglar postmodernismens fria arkitekturideal. Materialen; koppar och rött tegel ansluter medvetet till Tengboms byggnader på området, bl.a. barnklinikbyggnaden, nuvarande Electrolux kontorsbyggnad i kv. Gångaren 13. ME SSM_10010192



Byggnaden i kv. Glaven 11 uppfördes som daghem i början av 1950-talet och bevarar sin funktion. Arkitekten Gösta Karlsson utformade byggnaden i tidstypisk tegelarkitektur med små dekorativa inslag, bl.a. den murade portomfattningen och det oktagonala fönstret. Byggnaden har ett visst värde, i huvudsak för att den ansluter till områdets karaktär med friliggande institutionsbebyggelse. ME SSM_10010047



Bilden visar sjukhusområdets sydligaste del och delar av den bevarade sjukhusparken med hävd till 1880-talet, och i förlängningen det landskap som präglade Stadshagen innan det bebyggdes. Parkens har delvis kvar sin äldre karaktär trots att utbredningen har minskat, bl.a. genom tillkomsten av hus 98 från slutet av 1960-talet och en parkeringsplats. **Siktlinje: 7.** ME SSM_10010229

Norr om Sankt Göransgatan ligger institutionsbebyggelse från 1910-talet fram till 1990-talet, i huvudsak med putsade fasader i en ljus färgskala. Byggnadshöjden är relativt låg men varierar mellan 2–8 våningar. Punkthuset Stadshagsgården i Glaven 8 utmärker sig dock genom sin höjd. Byggnaden har en omsorgsfull och starkt dekorativ exteriörarkitektur i ädelputs som gjort den till en viktig förmedlare av Stadshagens visuella identitet. Andra karaktärsbyggnader är Lilla hemmet i Glaven 6, f.d. spädbarnshemmet i Glaven 12 och Finsenheimmet i Glaven 10, vilka tillsammans förmedlar områdets spännande sjukvårdshistoria.

Topografi och grönsstruktur

De yttre miljöerna inom området präglas av växel-spelet mellan dels gestaltade planterade ytor och parkmiljöer, dels platsens befintliga naturmark. Sjukhusområdet ligger på relativt plan mark med en sluttande nivå längst i söder och väster. Här löper en förkastningsbrant i nordväst-sydöstlig

riktning som bidrar till den påtagliga upplevelsen av sammanflätad natur- och kulturmiljö, med hus inbäddade i grönska. Detta är särskilt tydligt i S:t Görans sjukhuspark som trots sin decimerade utbredning bevarar en karaktär från 1880-talets sjukhus med friväxande tallar och lövträd såsom lönn och björk med gräsytor emellan. Sjukhusparken är ett rogivande inslag i sjukhusmiljön och kulturhistoriskt värdefull då den illustrerar parkens självklara plats i svenskt sjukhusbyggandet från mitten av 1800-talet och en bra bit in på 1900-talet.

Norr om Sankt Göransgatan framstår Lilla hemmets parkmiljö, delvis bevarad från 1910-talet som en viktig kulturhistorisk och upplevelsemässig resurs i området med sin skyddande grönskande skärm mot gatan. Tomten bevarar även sin inramning av smidesstaket mot gata, sannolikt från 1910- eller 1920-talet. I övrigt präglas denna del av naturmarkslika inslag mellan bebyggelsen vid Sankt Göransgatan och den högre belägna institutionsbebyggelsen vid Stadshagsvägen.



Framför den f.d. röntgenbyggnaden, hus 85, finns en formträdgård som bevarar sina grunddrag från anläggningstiden på 1920-talet. Formklippta häckar ramar in planteringsytor och grusgångar. Idag är de symmetriskt planterade hagtornsträden, möjligen ursprungliga, platsens mest karakteristiska drag.



Lilla hemmet framstår idag som ett av områdets mest helgjutna kulturmiljöer där platsens grönska på ett effektivt sätt samverkar med byggnadens välbevarade exteriörer från 1910-talet med drag av tidens nybarock. ME SSM_10010055.



Det sydöstra delområdet präglas av friliggande institutionsbebyggelse omgiven av naturmark och/eller mer gestaltade planterade ytor. Här syns det gröna bältet vid slutningen mot Stadshagsbergets krön och till vänster i bild det f.d. spädbarnshemmet för Sällskapet barnavård i välbevarad nationalromantisk stil från 1916. ME SSM_10010170



Den öppna gräsplanterade ytan i anslutning till Electroluxbyggnadens sydöstra hörn är idag en öppen grönyta med otydlig användning. Tidigare var platsen en central del i landskapsarkitekten Gunnar Martinssons gestaltning av barnklinikens utemiljöer på 1960-talet. En plats med slumrande potential och möjlighet till utblickar mot omgivningarna i söder. **Siktlinje: 8.** ME SSM_10010127



Tydligt definierade gröna rum i anslutning till hus 84–87 förstärker upplevelsen av äldre sjukhus- och kulturmiljö, utan påtagliga moderna inslag som stör. Grönytorna, i synnerhet formträdgårdens tydliga inramning, inbjuder till rofull avskildhet eller samtal. ME SSM_10010223

Rumsbildningar, siktlinjer och stråk

I det sydöstra delområdet sammanfaller de kulturhistoriskt och upplevelsemässigt intressanta rumsbildningarna i flera fall med de grönstrukturer och landskapsformer som beskrivs ovan. Sjukhusparken erbjuder flera avgränsade gröna rum. Ett tydligt växelspel mellan byggnad och äldre natur finns framför sydfasaden till hus 84–87 liksom i de mellanrum som skapas framför byggnaderna från 1920-talet, hus 89 och 90. En annan tydlig rumslighet med vårdhistorisk atmosfär är Lilla hemmets park i Glaven 6, omsluten av vegetation men samtidigt tillgänglig och i nära anslutning till gaturummet.

En av de starkaste rumsliga kvaliteterna i Sankt

Göransgatans stadsrum är det så kallade Centrala torget mellan Electrolux kontorsbyggnad och T-baneuppgångarna med tydlig fysisk inramning av kontorsbyggnadens utspärade hörn och anslutande bebyggelse i kv. Tjället.

Värdebärande siktlinjer är bland annat upplevelsen av Stadshagen från Fleminggatan och fondmotivet i form av punkthuset i Glaven 8 samt Kvinnohuset. Andra viktiga blickfång är den vårdhistoriska trion och vyn mellan Glaven 7 och 8 mot det f.d. spädbarnshemmet i Glaven 12. Möjligheten till utblickar mot söder från sjukhusparken och grönmiljöerna i sjukhusområdets sydvästra delar är en viktig upplevelsemässig kvalitet.



Centrala torget mot väst. Platsen framstår som den mest definierade i Sankt Göransgatus gaturum. De rumsliga kvaliteterna härrör i stor utsträckning från Anders Tengboms och Gunnar Martinssons medvetna växel spel mellan byggnad och utemiljö. Torgkaraktären var tydligare på 1960-talet jämfört med idag men det centrala läget i korsningen Sankt Göransgatan–Kellgrensgatan vid T-baneuppgångarna gör platsen till en central nod i området. ME SSM_10010178



Den visuella kopplingen mellan sjukhusområdet och institutionsbebyggelsen norr om Sankt Göransgatan bidrar till förståelsen för Stadshagens sjukvårdshistoria och upprätthåller de kulturhistoriska sambanden mellan bebyggelsen. Till vänster syns det för området karakteristiska 1950-talspunkthuset i Glaven 8, ritat av Sven Tyrén. **Siktlinje: 9.** ME SSM_10010063



Mellanrummet mellan Glaven 7 och 8 mot norr och den slingrande gångvägen mot den klippiga naturmarken och det f.d. spädbarnshemmet i Glaven 12. Den smala och väl definierade vyn utgör ett närmast oförändrat motiv sedan mitten av 1900-talet. **Siktlinje: 10.** ME SSM_10010072



Punkthuset Glaven 8 och Kvinnohuset är båda fondmotiv från Fleminggatan. De utgör viktiga referenspunkter både inom och utanför området. Byggnadernas välgestaltade och välbevarade exteriörer från 1950- respektive 1940-talet gör dem till kvalitativa inslag i stadsbilden. **Siktlinje: 11.** ME SSM_10010288

Notförteckning

- 1 Stahre (2005) s. 209
- 2 Conradsson (2000) s. 93
- 3 Tullen omnämns för första gången 1652.
Källa Schönbäck & Sternegård (2014) s. 8
- 4 Conradsson (2000) s. 100 samt Akrels karta från 1805.
- 5 Fogelström (1966) s. 139
- 6 Informationsblad om Stadshagen av
Stockholms spår i samarbete med Stadsmuseet.
- 7 Ur *Vattenverket 100 år: 1861–1961*
- 8 Informationsblad om Stadshagen av
Stockholms spår i samarbete med Stadsmuseet.
- 9 Schönbäck & Sternegård (2014) s. 6–20
- 10 Lundberg (2012)
- 11 Schönbäck & Sternegård (2014) s. 10–13
- 12 Lundberg (2012)
- 13 Asker (1986) s. 93–94
- 14 Fogelström (1966) s. 138
- 15 Conradsson (2000) s. 101 samt äldre kartmaterial,
exempelvis Påhlmans och Hanzons karta över
Stockholm 1930
- 16 Anläggningen var ämnad för Kungsholmsborna
i gemen, inte bara Stadshagen. För fördjupning
gällande idrottsplatsen hänvisas till Björn Perssons
bok om idrottsanläggningar i Stockholm.
- 17 Spring (2002) s. 42
- 18 SBK, bygglovshandlingar kv. Värjan
- 19 Svenska Dagbladets årsbok (1939) s. 98
- 20 SBK, bygglovshandlingar kv Gladan
- 21 Spring (2002) s. 63 och SBK, bygglovshandlingar
kv Tjället
- 22 Spring (2002) s. 92
- 23 SBK, bygglovshandlingar kv Flanören
- 24 SBK, bygglovshandlingar kv Tjället
- 25 SBK, bygglovshandlingar
- 26 Grusvägens sträckning kan beläggas på ett orto-
foto från 1958, Lantmäteristyrelsens arkiv
- 27 Asker (1986) s. 94
- 28 Ödmansson (1890) s. 3–15
- 29 Räf (1988) s. 26
- 30 Ibid s. 60–62
- 31 Ibid s. 173
- 32 Conradsson (2000) s. 109–110
- 33 SE/SSA/0707/Sällskapet barnavård B2 volym 2,
SSA
- 34 Ödmansson (1890) s. 15
- 35 Räf (1988) s. 62
- 36 Bygglovshandlingar, kv. Gångaren 13, SBK

Källor och litteratur

Otryckta källor

Stockholms stadsarkiv (SSA)

Kartor

Ritningar (SE/SSA/0707/Sällskapet barnavård

B2 volym 2)

Stockholms stadsbyggnadskontor (SBK)

Bygglöshandlingar

Stadsmuseet i Stockholm (SSM)

Fotografier

Handlingar

Lundberg, Lena. Kyrkogårdskaraktisering för
Stockholms stift. Ännu ej publicerat material.

Stockholm 2012.

Lantmäteristyrelsens arkiv

Historiska kartor

Tryckta källor och litteratur

Asker, Bertil. *Stockholms tekniska historia. 2,*

Stockholms parker: innerstaden. Stockholm 1986.

Conradson, Birgitta. *Från det yttersta Kungsholmen.*

Stockholm 2000.

Fogelström, Per Anders. *En bok om Kungsholmen.*

Stockholm 1966.

Persson, Björn. *Idrottsanläggningar i Stockholm.*

Stockholm 2009.

Räf, Lars Erik. *Från kurhus i utmarken till sjukhus i*

*centrum 1888–1988 : en jubileumsbok om S:t Görans
sjukhus.* Stockholm 1988.

Schönback, Hedvig och Sternegård, Sofia. *Mariedal*

1: kulturhistorisk karaktisering. Stockholm 2014.

Spring, Sigfrid. *Historien om S:t Göransgården på*

”Kungsholmens akropolis”, Stockholm 2002.

Stahre, Nils-Gustaf m fl. *Stockholms gatunamn.*

Stockholm 2005.

Stockholms gas- och vattenverk m fl. *Vattenverket*

100 år: 1861–1961 : minnesskrift. Stockholm 1961.

Svenska Dagbladets årsbok, 1939.

Teknisk revy: Teknik för alla, 1939.

Vattenverket 100 år: 1861–1961 : minnesskrift, utg.,

Stockholm, 1961.

Wikström Lars. *Kungsholmen intill 1700-talets början.*

Stockholm 1975.

Ödmansson, Ernst. *Om sjukhuset S:t Göran, jemte*

*anteckningar om äldre vårdanstalter i Stockholm för
veneriskt sjuke.* Stockholm 1890.

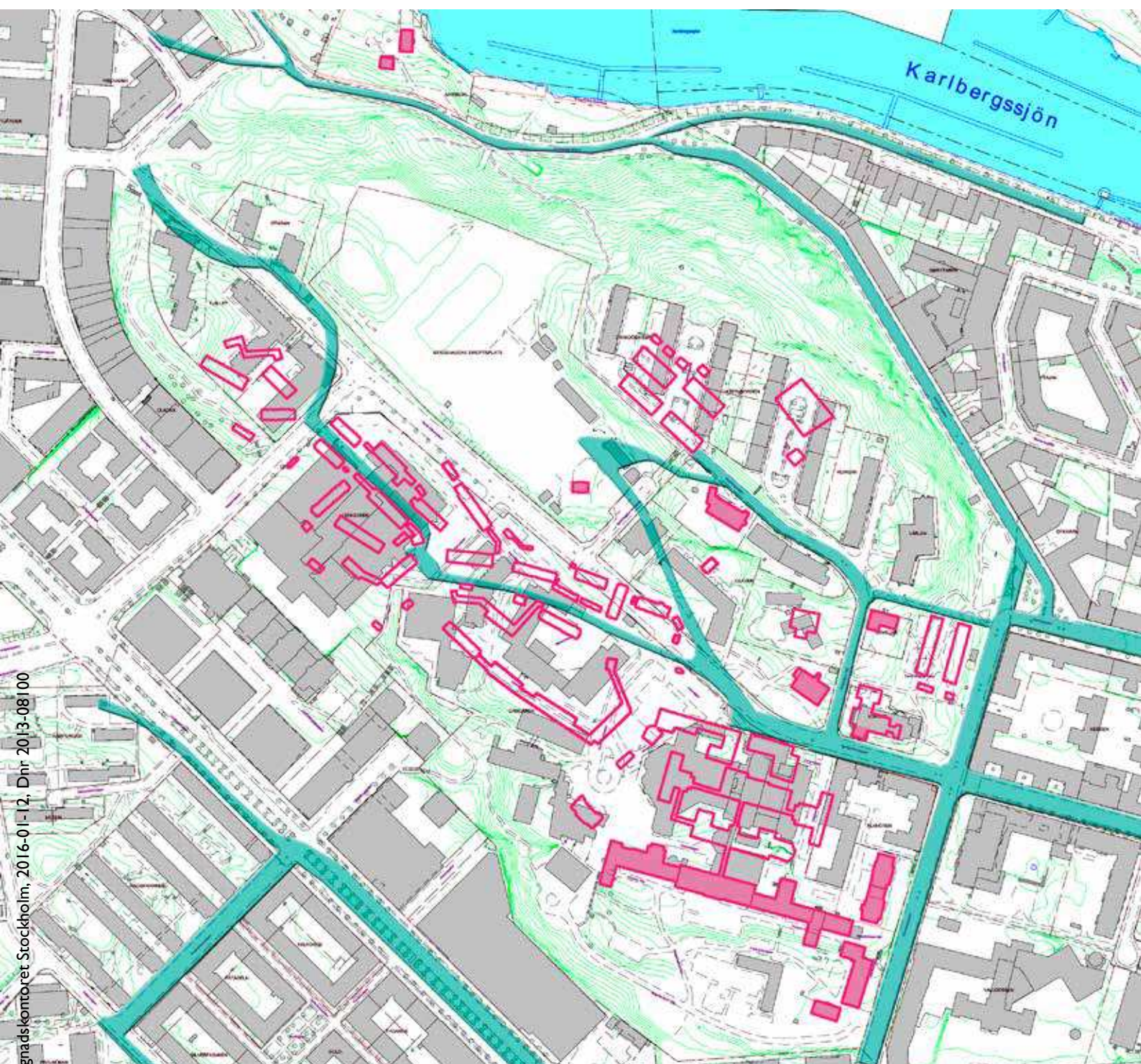
Förkortningar

SBK Stadsbyggnadskontoret

SSA Stadsarkivet i Stockholm

SSM Stadsmuseet i Stockholm

Gällande husnumrering för byggnaderna på S:t Görans sjukhusområde. Observera att kartan inte är helt aktuell och att nya byggnader har tillkommit i efterhand. Karta från Locum.



Kartöverlägget visar bebyggelsens utbredning år 1930 jämfört med idag. Rosa linjer markerar läget för tidigare byggnader på dagens karta. Helt täckande rosa fält markerar bevarad bebyggelse från denna tid. Turkosa fält markerar det huvudsakliga vägnätet år 1930. En stor del av den "gyttriga" bebyggelsen i anslutning till dagens Sankt Göransgata är de nödbostäder som revs under 1960-talet. Underlagskarta DP/Map, Stockholms stadsbyggnadskontor.

Administrativa uppgifter

Stadsdel: Stadshagen

Fastigheter: Brynjan, Draködaren, Gladan, Glaven, Gångaren, Klingan, Korset, Mariedal, Stugan, Stadshagen 1:5, Tjället, Vattenborgen, Värjan

Typ av undersökning: Kulturmiljöanalys

Uppdragsgivare: Exploateringskontoret

SSM dnr: 4.4/2232/2015

Undersökningsperiod: September 2015

Dokumentation: I Digitala Stadsmuseet finns tillgängligt 400 nytagna bilder från undersökningen.