



## KULTURMILJÖANALYS TAFTELSTENEN I, SOLBERGA

STOCKHOLMS STAD OCH LÄN  
PAUL WILUND & MIKA BLOMQVIST  
2023-05-02  
REV: 2023-06-08

WILUND ARKITEKTER & ANTIKVARIER AB  
NYBROGATAN 81 114 41 STOCKHOLM  
08-23 19 39  
WWW.WA2.SE  
KONTORET@WA2.SE



Utsnitt ur Lantmäteriets karttjänst. Planområdets läge inom röd ring.

## Taffelstenen I, Solberga

Beställare: AB Stockholms hem genom Maria Cheung

Kulturmiljöanalys genom:

Paul Wilund, arkitekt MSA, byggnadsantikvarie SPBA fil.mag., certifierad sakkunnig kontrollant av kulturvärden, Mika Blomqvist arkitekt SAR/MSA, certifierad sakkunnig kontrollant av kulturvärden

## 1. Bakgrund

Följande kulturmiljöanalys är upprättad av Paul Wilund och Mika Blomqvist, Wilund arkitekter & antikvarier AB på uppdrag av Maria Cheung, Stockholmskem.

Ett planarbete inleddes under 2021 i syfte att möjliggöra nybyggnation av bostäder längs Folkparksvägen på fastigheten Taffelstenen 1 i Solberga. Detta sker på uppdrag av Stockholmskem. Planen uppskattas totalt kunna ge ett tillskott på ca 80 nya bostäder.

Inom ramen för arbetet inför planbesked har en kulturmiljöanalys och en antikvarisk konsekvensanalys efterfrågats.

Paul Wilund  
Arkitekt MSA, Bebyggelseantikvarie SPBA, fil.  
kand.  
Certifierad sakkunnig kulturvärden

Mika Blomqvist  
Arkitekt SAR/MSA  
Certifierad sakkunnig kulturvärden

Wilund arkitekter & antikvarier AB  
Nybrogatan 81  
114 41 Stockholm  
08-231939 & 070-6639639  
kontoret@wa2.se  
www.wa2.se

## 2. Avgränsning

Denna kulturmiljöanalys omfattar fastigheten Taffelstenen 1 där ett detaljplanearbete pågår på uppdrag av Stockholmskem. Planområdet omfattar hela fastigheten. Fastigheten är belägen i stadsdelen Solberga i Stockholms söderort.

Kulturmiljöanalysen ska presentera ett helhetsperspektiv på kulturvärdena inom planområdet, så att alla kulturmiljöaspekter som berörs av planprocessen samlat belyses i ett tidigt skede. Kulturmiljöanalysen pekar ut och värderar kulturarvet i den berörda miljön och prioriterar mellan kulturhistoriska värden. På så sätt kan kulturmiljöanalysen fungera som ett allmänt planeringsunderlag och ett underlag för avvägningar mot andra intressen som ska beaktas inom planprocessen.

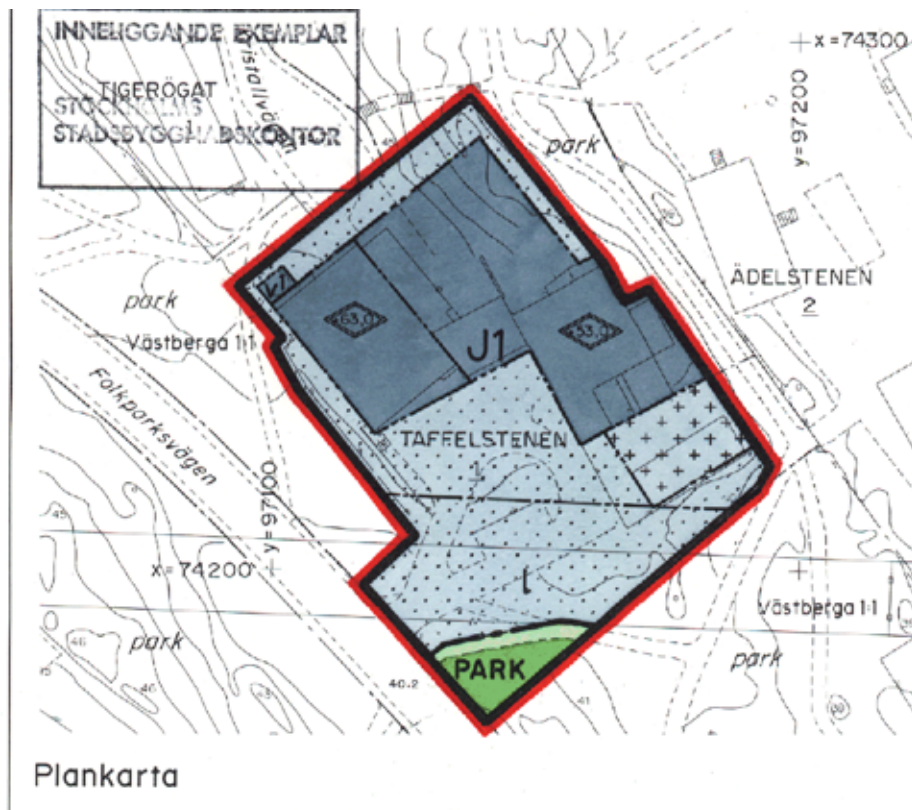
## 3. Tidigare rapporter

Någon antikvarisk förundersökning har inte tagits fram inom ramen för projektet. Däremot utfördes en antikvarisk förstudie av Nyréns 2019, för att göra en första bedömning av de kulturhistoriska värdena inom fastigheten.





Utsnitt ur Stadsmuseets klassificeringskarta. Planområdet inom röd cirkel. Klassningen görs på fastighetsnivå, och inte som i PBL, på byggnadsnivå. För närmare avvägningar görs därför fördjupade underlag.



Utsnitt ur gällande detaljplan Dp 90080 från 1991. Planen medger ytterligare tillbyggnader samt överför en mindre del av marken till parkmark.

## 4. Författningsskydd

### FORNLÄMNINGAR

Inga registrerade fornlämningar finns inom planområdet eller i dess omedelbara närhet.

### RIKSINTRESSEN

Planområdet ligger inte inom riksintresse för kulturmiljövården.

### KOMMUNAL PLANERING

Gällande *detaljplan* är Dp 90080 som vann laga kraft 1991-01-12. Planen saknar skydds- eller verksamhetsbestämmelser. Kvartersmarken är utlagd med ändamålet "Panncentral, verkstad, undervisning och kontorslokaler". Bestämmelser om byggnadshöjd och byggnadsarea följer i huvudsak befintlig bebyggelse.

I den gällande *översiktsplanen* är Folkparksvägen, vid vilken planområdet är beläget, utpekad som en lokal stadsgata som ska utvecklas med blandad bebyggelse.

Solberga karaktäriseras som "grannskapsenhet" i *Stockholms byggnadsordning*. I vägledningen anges bland annat att ny bebyggelse ska utvecklas med ett helhetsgrepp och utformas utifrån en samtida tolkning av platsens förutsättningar och närliggande bebyggelse. Den gröna karaktären med parkstråk, förgårdsmark och bostadsnära naturmark ska tas tillvara. Centrala stråk ska utvecklas genom att komplettera med ny bebyggelse och verksamhetslokaler där så är möjligt.

### KOMMUNALA INVENTERINGAR

#### OCH VÄRDERINGAR

Stockholms stadsmuseum har tre nivåer på kulturhistorisk klassning. Den högsta klassen är blå, vilken åsatts bebyggelse med kulturhistoriska värden som anses motsvara fordringarna för byggnadsminnen enligt KML. Näst högsta klassen är grön och den lägsta klassen är gul.

Blå och grön kan kopplas till PBLs förvanskingsförbud i 8 Kap 13 §. Inom det område som ingår i denna kulturmiljöanalys finns endast grön- och gulklassade byggnader och områden. Grön klass innebär att bebyggelsen anses vara särskilt värdefull från historisk, kulturhistorisk, miljömässig eller konstnärlig synpunkt. Gult är den tredje, dvs lägre nivån som används vid klassificering. Gult innebär att bebyggelsen bedöms ha positiv betydelse för stadsbilden och/eller ha visst kulturhistoriskt värde.

Befintlig bebyggelse på fastigheten har givits grön klass, vilket innebär kulturhistoriskt särskilt värdefull bebyggelse enligt PBL 8 Kap 13 §. Solbergaskolan omedelbart öster om planområdet, har också givits grön klass. Norr om planområdet ligger lamellhus huvudsakligen från 1950-talet, vilka har givits gul klass. Söder om planområdet ligger några relativt nyuppförda byggnader, som ännu ej inventerats av stadsmuseet, och därför saknar klass. På andra sidan Folkparksvägen är en mindre skogbevuxen höjd, bakom vilken ett område med grönklassade lamellhus ligger. Söder om detta ligger ytterligare några lamellhus från senare tid vilka också saknar klass.

Hela stadsdelen Solberga är vidare utpekad som ett kulturhistoriskt värdefullt område av stadsmuseet. Detta innebär att stadsdelen bedöms utgöra ett särskilt värdefull bebyggelseområde enligt PBL 8 Kap 13 §. Förvanskingsförbudet gäller därmed även på områdesnivå.





*Panncentralen fotograferad vintern 1952 av Sune Sundahl. Förmodligen är anläggningen helt nyuppförd vid fototillfället. Notera det öppna läget vid parkstråket. Detta är numer bebyggt. Notera också avsaknaden av stängsel. Ur ArkDes samlingar. ARKM.1988-111-15954*



*Motsvarande vy idag. Panncentralen har trots de många ändringarna behållit sin huvudsakliga karaktär.*

**PBL***Förvanskningsförbudet*

Då såväl stadsdelen som bebyggelsen inom planområdet bedöms ha ett särskilt kulturhistoriskt värde så skall förvanskningsförbudet i PBL 8 Kap 13 § tillämpas. Förvanskningsförbudet gäller vid alla ändringar, såväl exteriört som interiört, och oberoende av om en åtgärd är bygglovs- eller anmälningspliktig eller inte.

*PBL 8 Kap 13 §*

*En byggnad som är särskilt värdefull från historisk, kulturhistorisk, miljömässig eller konstnärlig synpunkt får inte förvanskas.*

*Första stycket ska tillämpas också på*

- 1. anläggningar som är bygglovspliktiga enligt föreskrifter som har meddelats med stöd av 16 kap. 7 §,*
- 2. tomter i de avseenden som omfattas av skyddsbestämmelser i en detaljplan eller i områdesbestämmelser,*
- 3. allmänna platser, och*
- 4. bebyggelseområden.*

*Krav på underhåll*

Då det finns befintlig bebyggelse inom fastigheten som avses bevaras är även PBLs underhållskrav relevant.

*PBL 8 Kap 14 §*

*Ett byggnadsverk ska hållas i vårdat skick och underhållas så att dess utformning och de tekniska egenskaper som avses i 4§ i huvudsak bevaras. Underhållet skall anpassas till omgivningens karaktär och byggnadsverkets värde från historisk, kulturhistorisk, miljömässig och konstnärlig synpunkt. Om byggnadsverket är särskilt värdefullt från historisk, kulturhistorisk, miljömässig och konstnärlig synpunkt ska det underhållas så att de särskilda värdena bevaras. //*

*Varsamhetskravet*

Då den befintliga bebyggelsen inom planområdet avses ändras är även varsamhetskravet i PBL relevant.

*PBL 8 Kap 17 §*

*Ändring av en byggnad ska utformas varsamt så att man tar hänsyn till byggnadens karaktärsdrag och tar tillvara byggnadens tekniska, historiska, kulturhistoriska och konstnärliga värden.*

*Hänsynskravet*

PBL innehåller även en paragraf som reglerar hänsyn till befintliga miljöers kulturhistoriska värden och andra förutsättningar.

*PBL 2 Kap 6§*

*Vid planläggning, i ärenden om bygglov och vid åtgärder avseende byggnader som inte kräver lov enligt denna lag ska bebyggelse och byggnadsverk utformas och placeras på den avsedda marken på ett sätt som är lämpligt med hänsyn till*

*1. stads- och landskapsbilden, natur- och kulturvärdena på platsen och intresset av en god helhetsverkan, (...)*

*8. behovet av framtida förändringar och kompletteringar.*

*Första stycket gäller också i fråga om skyltar och ljusanordningar.*

*Vid planläggning och i andra ärenden samt vid åtgärder avseende byggnader som inte ingår i ett ärende enligt denna lag ska bebyggelseområdets särskilda historiska, kulturhistoriska, miljömässiga och konstnärliga värden skyddas. Ändringar och tillägg i bebyggelsen ska göras varsamt så att befintliga karaktärsdrag respekteras och tillvaratas. Lag (2014:477)*



*Panncentralen fotograferad vintern 1952 av Sune Sundahl. Vy från Kristallvägen i norr. Notera den nästan helt glasade norrfasaden. Ur ArkDes samlingar. ARKM.1988-111-10228*



*Panncentralen från norr idag. Glasningen har nästan helt byggts bort över tid. Notera tallen till höger i bild som överlevt de 71 åren mellan fototillfällena.*



## 5. Historik

### SOLBERGA FÖRE SOLBERGA

Den nuvarande stadsdelen Solberga utgjorde före förortsutbyggnaden under efterkrigstiden en huvudsakligen skogsklädd äga, som låg under Västberga gård.

Under det sena 1800-talet hade utbyggnaden av stenstaden huvudsakligen skett i privat regi vilket gjorde byggtakten känslig för tidens återkommande ekonomiska svängningar. Ockerhyror och spekulationsbyggen var vanligt förekommande och detta ansågs från arbetarrörelsen och socialliberalt håll resultera i en otillfredsställande boendemiljö och en fattig stadsbild. Under samma tid var inflyttningen till Stockholm omfattande, som ett resultat av industrialisering och urbanisering. Stockholm hade i början av 1900-talet den sämsta boendestandarden av alla europeiska huvudstäder. Detta innebar en risk för social oro, och under första halvan av 1900-talet ansågs från både vänster och höger att bostadsfrågan måste lösas för att förhindra en våldsam revolution eller statskupp som i de kommunistiska eller fascistiska staterna i Europa under mellankrigstiden.

Samtidigt ändrades de teknologiska förutsättningarna för och kraven på stadsbyggandet och boendet i och med tekniska landvinningar som spårbanden, kollektivtrafik, elektricitet, gasnät, telefon, rinnande vatten och avlopp. Det stod också klart att staden skulle behöva växa utanför innerstadens gränser för att kunna hantera den stora inflyttningen. Spårtrafiken gjorde det också praktiskt möjligt att bygga förstäder på rimligt pendlingsavstånd från stadskärnan.

Politiska krav och de nya teknologiska förutsättningarna ledde till att staden tog ett mer aktivt grepp om bostads- och stadsbyggnadsfrågorna. Den framtida utbyggnaden av staden skulle komma att ske på mark som staden ägde, i hög utsträckning i allmännyttans regi och där staden tog en proaktiv roll i planarbetet.

1913 inkorporerades hela Brännkyrka socken i Stockholms stad och Västberga gård köptes av staden i mitten av 1930-talet. Under samma tid inköptes flera andra gårdar i det som skulle komma att bli ytterstaden, bl.a. större delen av gårdarna i Brännkyrka socken.

Det tidiga 1900-talets försök att lösa bostadsbristen med villastäder och småstugeområden ansågs otillräckliga, och efter det modernistiska genombrottet på Stockholmsutställningen 1930 togs småhuset fram och flera stadsdelar med denna billiga och rationella flerbostadshustyp uppfördes, såsom Traneberg och Hammarbyhöjden. Dessa stadsdelar kom dock att kritiserats för sin brist på arbetsplatser, kultur och service vilket ansågs resultera i en livlös boendemiljö. I planerandet av stadsdelen Årsta lyftes detta problem, och stadsplanen byggde på den från den anglosaxiska stadsplaneringen importerade idén om grannskapsenheter. I Årsta planerades därför under slutet av 1930-talet för bostäder, men också ett centrum med väl utbyggd kommersiell och kulturell service. I området uppfördes kvarter med småhus, men också med punkthus på höjdlägen.

1940, samma år som Årsta började byggas, utlyste fastighetsnämnden och tomträttskassan den s.k. Gubbängstävlingen för att ta fram såväl stadsplan som bostadstyper för Stockholms första tunnelbaneförstad, dagens Gubbängen och Hökarängen. Tidens syn på bostaden som en "bostadsmaskin" i Le Corbusiers anda, som skulle lösa såväl vardagliga som samhälleliga problem, avspeglas i de specifika och nya idéerna om hur bostäderna skulle utformas. I tävlingsprogrammet angavs bl.a. att inga sovplatser skulle förekomma i köken, att vardagsrummen inte skulle användas som matrum, och att ett visst antal garderober per boende skulle finnas. Förslaget *Vox Humana* av Kooperativa Förbundets Arkitekt- och Ingenjörskontor vann tävlingen, som avgjordes 1941.



*Panncentralens sydvästra fasad 1952, fotograferad av Sune Sundahl. Notera att fasaden är tämligen sluten. De vertikal öppningarna har i nedre halvan en trädglasruta, och i den övre ett ventilationsgaller. Takfönstren står på glänt. Det var sannolikt inte svårt att hålla värmen inne i pannrummet. Ur ArkDes samlingar. ARKM.1988-111-10225*

Det pågående världskriget gjorde att byggandet inte påbörjades förrän 1945, och under tiden hade idéerna från tävlingen bearbetats vidare på stadsbyggnadskontoret genom statistikern Erland von Hofstens *Utredning angående stadsplanen för Gubbängen* 1943, som kom att få stor betydelse för den framtida planeringen av förortsutbyggnaden. 1944 påbörjades en generalplaneutredning som 1945 gav ut programmet *Det framtida Stockholm*, vilket låg till grund för den 1952 antagna generalplanen för utbyggnaden av Stockholm. Utbyggnaden av Gubbängen/Hökarängen skedde i perioden mellan programmet och generalplanen, och de tidiga erfarenheterna från utbyggnaden kom att både påverka och avspegla generalplanens innehåll. Särskilt Hökarängen kom att bli en förebild för 50-talets tunnelbaneförstäder med sin tydliga uppdelning i mindre enheter gestaltade av olika arkitektkontor, centrumanläggningen med Sveriges första gånggata, en stor andel sparad naturmark, samt moderna skolbyggnader och arbetsplatser.

#### SOLBERGA

Solberga planerades och uppfördes strax efter Gubbängen/Hökarängen, och kopplingarna till dessa förorter är tydliga i såväl gestaltning och planering. Flera av byggnaderna har samma karaktéristiska fasadbehandling med grov spritputs i jordiga kulörer varvat med ljusa slätputsade omfattningar som återfinns i ex. Tobaksområdet eller Yrkesområdet i Hökarängen. Kristalltorget kan delvis ses som en variant på gågatan i Hökarängens centrum, och punkthuset vid Klacktorget bygger på samma idé om att visuellt markera centrum med en högre byggnad som också tillämpades i både Gubbängen och Hökarängen, och som blev typisk för tidens förortscentrum.

Dock skiljer sig Solberga på en avgörande punkt. Här finns ingen tunnelbana eller spårväg. Istället löstes kollektivtrafiken in till innerstaden med en busslinje på den centralt placerade matargatan Folkparksvägen, vilken i Solberga från början fyllde samma funktion som tunnelbanespåren i Gubbängen/Hökarängen.

Bebyggelsen består av en blandning av lamellhus och punkthus. Bebyggelsen planerades i grupper med samma hustyp vilka exploaterades av en byggherre. Bebyggelsegrupperna förlades åtskilda av parkbälten. Detta har skapat en varierad och luftig stadsbild.

Detta var den svenska tolkningen av de Corbusianska idéerna om "hus i park", punkthus och smalhus/lamellhus i sparad nordisk skog. Parkerna bestod därmed huvudsakligen av naturmark avsedd för "sport, friluftsliv och lek". Det skapades dock även mer trädgårdsliknande parker närmast bebyggelsen.

Trots det relativt öppna byggnadssättet och den sparade naturmarken ansågs denna typ av stadsplaner beskriva ett "intensivt nyttjande" av marken (jfr den några år tidigare genomförda stadsplanen för stadsdelen Årsta). Troligen avsåg man bland annat det faktum att bebyggelsen bestod nästan helt av flerfamiljshus eller hyreshus vilket var en kontrast till de tidigare villaförstäderna.





*Panncentralen från sydväst 1952, fotograferad av Sune Sundahl. I förgrunden Folkparksvägen. Ur ArkDes samlingar. ARKM.1988-111-10227*

I planeringen fanns en önskan om att skapa ett gott demokratiskt samhälle och uppmuntra till delaktighet och engagemang i det egna grannskapet genom att dela upp staden i mindre enheter. Man strävade även efter att motverka den urbana rotlöshet och alienering som ansågs kunna uppkomma som en följd av den stora inflyttningen till städerna, och som kunde leda till social oro.

Solberga planerades därför utifrån den så kallade grannskapsidén. Grannskapsenheterna sågs som planeringstekniska verktyg för att fördela ner stora stadsstrukturer till mindre enheter. Varje enhet var tänkt att innehålla allt den moderna människan behövde till vardags i form av bostäder, parker, butiker, skolor och annan samhällsservice, kyrkor etc. Grannskapsenheterna fördelades sedan ner på än mindre enheter där enklare daglig service fanns.

Området började byggas i nordväst och denna etapp skedde huvudsakligen 1950-1953. I Solberga uppfördes två tydliga bebyggelsegrupper. I den norra delen av området uppfördes utmed Kristallvägen på ömse sidor om Folkparksvägen ett område med flera grupper av lamellhus, en grupp med fyra punkthus och den för planärendet aktuella panncentralen. Den norra delen gavs en centrumbildning med låga längor med etagelägenheter och butikslokaler vid Kristalltorget i norr. Alla byggnader i denna första etapp ritades av det välkända arkitektkontoret Backström & Reinius. Gatu- och kvartersnamnen i detta område är på temat ädelstenar.

I den södra delen av stadsdelen uppfördes ett område med lamellhus runt en något större centrumanläggning vid Klacktorget. Centrumanläggningen markeras med ett punkthus ritat av Paul Hedqvist, som även ritade Solbergaskolan omedelbart öster om planområdet. Hedqvist ritade även lamellhusen på norra sidan Folkparksvägen. På södra sidan ritades några av lamellhusen av Kai Sucksdorff och Nils Lindberg på HSBs Arkitektkontor för Familjebostäder, medan resten ritades av Erik och Tore Ahlsén för Bostadsföreningen Hyreshus u p a, vilken förvärvades av Stockholm stad 1954 och så småningom blev en del av Svenska Bostäder. I detta område gavs gator och kvarter namn efter skorelaterade objekt. Öster om området, längs Pjåxvägen och Pliggvägen, uppfördes ett 20-tal småhus som egnahemsbyggen genom Stockholms Stads Småstugebyrå.

Mellan de två bebyggelsegrupperna förlades ett parkstråk i nordöst-sydvästlig riktning. I den sydvästra delen anlades en större park, Kristallparken, medan parkstråket norr om Folkparksvägen anslöt till panncentralen, skolan och en typbarnstuga ritad av Nils Sterner (riven 2013). I den norra delen låg även en större bollplan, omedelbart söder om skolan.

Genom stadsdelen, från Älvsjö och stationen i sydöst till Kontrollvägen och landsvägen/E4 i nordväst, löper Folkparksvägen. Folkparksvägen var avsedd som transportled in i och ut ur området. Ursprungligen var denna en återvändsgata med utfart endast mot norr. Buss 68 (senare 142) som vände vid Klacktorget trafikerade rutten Solberga-Norra Bantorget. Ursprungligen fanns ingen bebyggelse vid själva Folkparksvägen, utan all bebyggelse skildes från trafikleden av förgårdsmark, och entréer och lokalcentrum vändes medvetet bort från Folkparksvägen och in mot säckgatorna.



*Panncentralen från sydväst 1952, fotograferad av Sune Sundahl. I bakgrunden tvättbyggnaden. Ur ArkDes samlingar. ARKM.1988-111-10226*



Genom stadsdelen gick i väst-östlig riktning en luftledning, en av huvudkraftledningarna till Stockholm. Denna styrde sannolikt placeringen av parkstråk och andra öppenytor. Denna lades om i början av 2010-talet, vilket möjliggjorde att tidigare obebyggd mark kunde exploateras i centrala Solberga.

Under efterkrigstiden tillkom ett mindre antal bostäder i Solberga inom ramen för de ursprungliga grannskapsenheterna, så att större luckor inom de olika områdena bebyggdes, men grönstråken mellan områdena i huvudsak bibehölls. Under miljonprogrammet 1965-75 uppfördes en tredje bebyggelsegrupp i söder, Apelsinlunden, bestående av 34 låga punkthus ritade av Lars Bryde för Hyreshus i Stockholm (från 1972 överfört till Svenska Bostäder). I samband med bygget förlängdes Folkparksvägen söderut till gamla Göta Landsväg och Älvsjö station. Småhusområdet i östra delen av stadsdelen byggdes samtidigt ut med atriumhus.

I början av 2000-talet godkände Stockholms kommunfullmäktige ett upprustningsprogram för stadsdelen. Stadsdelen hade då en åldrande befolkning och ett vikande befolkningsunderlag för den service som ansågs behövas. I detta program föreslogs ytterligare kompletterande bebyggelse som en lösning på de demografiska problemen. I programmet föreslogs flera förtätningsprojekt i syfte att skapa ett bättre underlag för social och kommersiell service i området. I princip samtliga av dessa genomfördes. Det aktuella planområdet ingick inte i programmet.

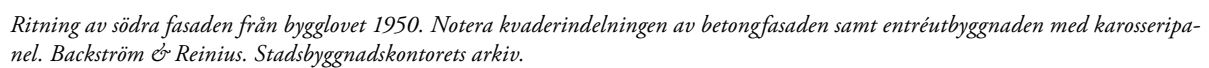
Inom ramen för programmet byggdes parkstråket och bollplanen bort och ersattes med nya bostadshus. Själva Kristallparken i söder behölls dock. Punkthusgruppen i norr fördubblades och består idag av åtta punkthus. Mittöver Klacktorget uppfördes två punkthus och en lamell. Ytterligare lamellhus uppfördes vid Safirgränd och Kristallvägen.

Sedan uppförandet har stadsdelen förtätats efter olika principer, som går på tvärs mot det ursprungliga planmönstret.

Dels har "mellanrum" mellan olika mindre enheter inom stadsdelen bebyggt med hus med en liknande typologi som de ursprungliga. Denna förtätningsprincip har inneburit att avgränsningarna mellan de mindre enheterna i stadsdelen på flera ställen gjorts mindre avläsbara, samtidigt som skalan och typologin på bebyggelsen har bibehållits.

Dels har nya hus uppförts längs Folkparksvägen, som huvudsakligen efterliknar områdets lamellhus, men som saknar den sparade naturmarken mellan huset och vägen, och som på ett främmande sätt vänder sin entré mot Folkparksvägen.

I den gällande översiktsplanen har Folkparksvägen pekats ut som en lokal stadsgata som ska utvecklas med blandad bebyggelse. Detta är motsatsen till den ursprungliga tanken med vägen, som enbart skulle fungera som transportväg, och där husen i omgivningen medvetet vände sig mot säckgatorna.



## PANNCENTRALEN UPPFÖRS

Panncentraler var en vanlig lösning på uppvärmningsfrågan i de nya förorterna runt Stockholm. Fjärrvärmenätet i Stockholm började byggas 1953, och byggdes först ut i norrort och de norra kranskommunerna. Det var först under 1960- och 1970-talet som innerstaden anslöts till det växande fjärrvärmenätet, och söderort fick inte tillgång till fjärrvärme förrän efter utbyggnaden av Högdalenverket till värmeproduktion 1979 och uppförandet av Hammarbyverket 1986. Enda undantaget var Farsta som hade fjärrvärme från Ågesta kärnkraftverk när det var i drift 1963-1974.

När de modernistiska söderförorterna uppfördes 1940-1980 fanns alltså inte möjlighet att ansluta den nya bebyggelsen till något fjärrvärmenät. Lösningen blev att inom varje stadsdel eller varje grannskapsenhet uppföra en panncentral, ett slags centralvärme på grannskapsnivå. Panncentralen lades av tekniska och logistiska skäl ofta centralt i stadsdelen och då den var den enda byggnaden i sitt slag i stadsdelen gavs den ofta en bearbetad och egenartad gestaltning. Panncentralerna sågs som något av tekniktempel och utgör ofta en tydlig kontrast mot den sakliga och repetitiva bostadsbebyggelsen. Ofta kombinerades panncentralen med stortvättstuga. I föregångaren Hökarängen hade varje mindre bebyggelseenhet försetts med en egen, mindre panncentral, med varierad utformning. I Solberga valde man istället att uppföra en större panncentral för hela stadsdelen, centralt belägen mellan de två bebyggelsegrupperna.

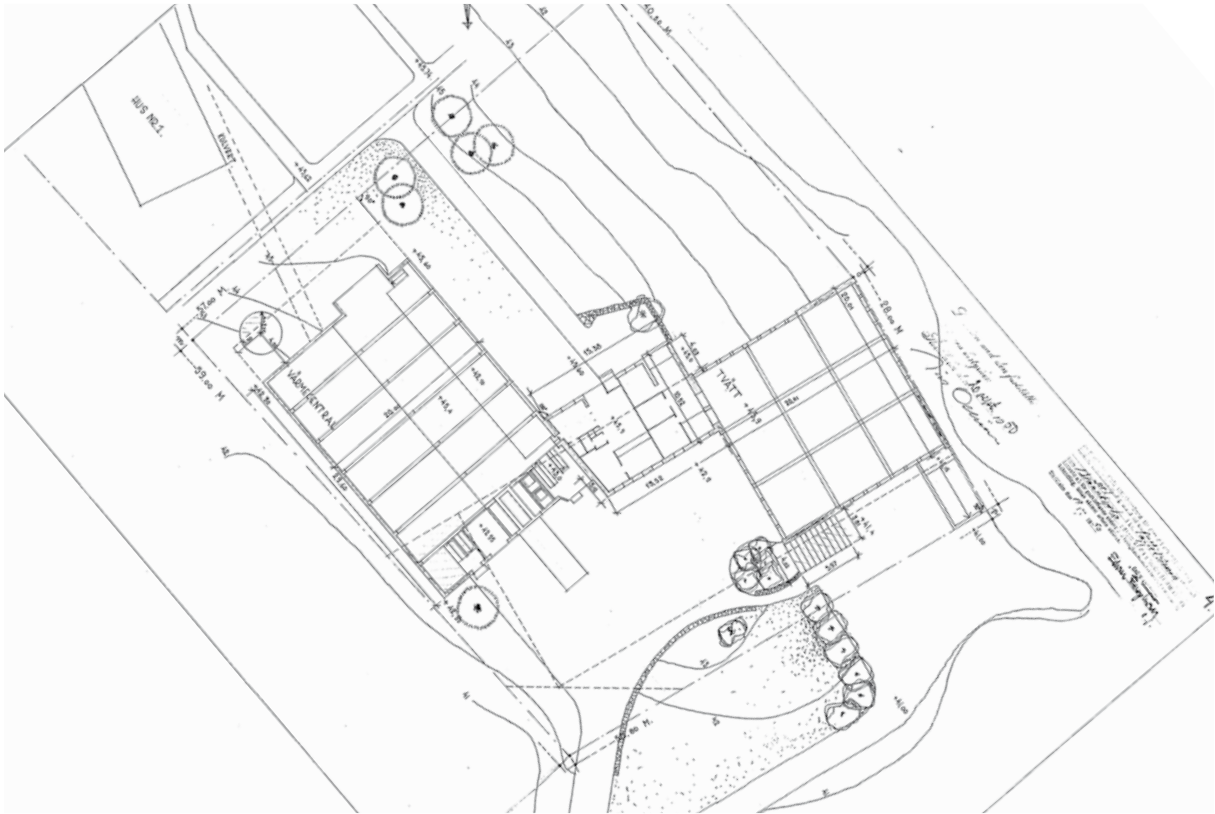
I Solberga uppfördes panncentralen i den första utbyggnadsetappen efter ritningar av Backström & Reinius. I samma byggnad, men i en egen byggnadsdel, anordnades även en verkstadslokal med snickeri och smedja, samt på översta våningen en centraltvättstuga med en glasad lanternin.

Själva panncentralen förlades närmast Folkparksvägen på den västra delen av fastigheten. Panncentralensbyggnadens volym har till stor del givits av funktionen och den gestaltningsmässiga idén om det stora sadeltaket. Byggnaden är upplagd som en rationell fabrikslokal: kol lastas in genom de stora portarna mitt på den södra gaveln ned till en kolficka i källaren, hissas upp med kolelevatoren (som kan avläsas som en förhöjning vid taknocken) till ett transportband undernock och töms ned i de sex kolsilorna. Under dessa står själva värmepannorna, som då enkelt kan fyllas. Under dessa samlas aska upp som transporteras med ett band till en egen elevator upp till lastporten. Ett separat system fanns även för uppsamling av sot som samlades i en sotficka med en egen lastport omedelbart söder om huvudporten.

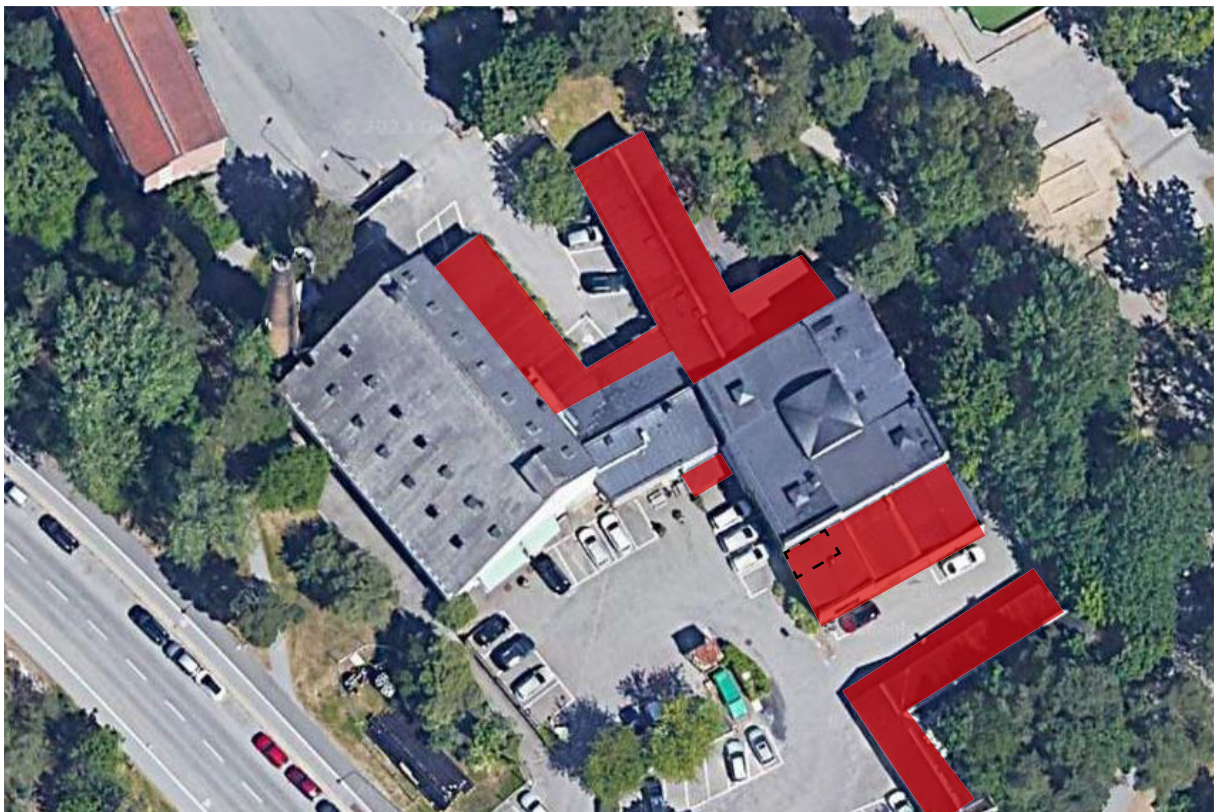
Byggnaden anlades i souterräng, med en högre nivå mot norr. Exteriört dominerades byggnaden av det stora takfallet, som täcktes med eternit i ett mönster påminnande om traditionella skiffertak och tydliga takfönster, samt av gaveln mot söder, där lastportar och ett glasat entréburspråk anordnades. Notera även det rombiska ventilationsgallret. Fasaderna utfördes i mönstergjuten betong med stående rektanglar. Fasaden mot Folkparksvägen domineras av det neddragna stora takfallet och den enda våningen gavs en låg och relativt sluten fasad med regelbundet placerade ventilationsgaller och källarfönster i (förmodligen) hamrat glas. Mot nordöst utgjorde den nedre delen av ytterväggen stödmur, medan den övre delen glasades upp till botten av kolsilorna. Takfoten drogs här högre upp än på fasaden mot Folkparksvägen. Pannrummet fick på detta sätt ett magnifikt metallglasparti mot norr, där maskineriet kunde beskådas av tvättstugans besökare.

Omedelbart norr om panncentralen uppfördes dess höga skorsten murad i gult lertegel.





*Situationsplan från bygglov 1950. Byggnaden ligger i höjdskillnaden och har två tydliga sidor. Mot söder vänder sig panncentral och snickerverkstad mot Folkparksvägen. Mot norr vänder sig tvättstugan och vicevårdskontoret mot Kristallvägens vändplan. Backström & Reinius. Stadsbyggnadskontorets arkiv.*



*Panncentralen på satellitfoto. Rödmarkerade delar har tillkommit efter uppförandet.*

I norra delen av tomten uppfördes en byggnad i gult tegel i två och ett halvt plan. Den nedre delen av byggnaden inrymde i den västra halvan en verkstadslokal med ett och ett halvt plans takhöjd, och i den östra halvan en källarvåning med lager och halvplansförskjuten övervåning med personalutrymmen. Denna del hade en egen entré och lastintag mot söder. I den övre delen inreddes hela våningsplanet som en stor centraltvättstuga helt utan mellanväggar. Fasaderna gavs en saklig men bearbetad gestaltning med stora fönster, plåttak och en välvd och glasad taklanternin.

En länkbyggnad band ihop de två byggnadslarna, denna utfördes i gult tegel liksom skorstenen och tvätt/verkstadsbyggnaden. Den nedersta våningen inrymde personalutrymmen, förråd och verkstad för panncentralen, medan den övre våningen inrymde vicevårds kontor och maskinrum i den västra delen, med entré från det högre markplanet mot norr, samt personalutrymmen, väntrum och toalett för tvättstugan, med entré mot norr.

Byggnadskomplexet vände sig mot parkstråket i söder och panncentralens skorsten och stora gavel var även ett blickfång när man färdades längs Folkparksvägen. Framför anläggningen fanns vändplan och parkering, samt infarten från Folkparksvägen i söder.

Mot norr utgjorde komplexet en avslutning på Kristallvägen. Placeringen i souterräng gjorde att tvätt- och länkbyggnaden uppfattas som envåninga, medan panncentralens glasade norrfasad och höga takfot tillsammans med skorstenen skapade en kontrastrik byggnadsensemble med varierat uttryck.

## FÖRÄNDRINGSHISTORIK

Sedan uppförandet har byggnaden genomgått flera om- och tillbyggnader. 1960 byggdes verkstadslokalen till med en flygel mot söder i gult tegel. 1976 inreddes en verkstadslokal i södra delen av panncentralen och en ny dörr togs upp på fasaden mot Folkparksvägen. En vändplan vid denna fasad kom inte till utförande men en smalare körväg anlades fram till denna fasad. De stora portarna på denna fasad saknas i ritningsmaterialet, men kan ha tillkommit vid denna tid. 1979 ändrades tvättstugan till snickeriverkstad och en interntappa togs upp i länkbyggnaden. Året därpå byggdes verkstaden återigen till mot söder med en andra flygel för kontor och lager i gult tegel. Parkeringen framför anläggningen hade under tiden utvidgats.

1982 byggdes panncentralen till mot nordöst och en envåning kontorslänga uppfördes framför nedre delen av det stora glaspartiet. Interiört var denna sammankopplad med länkbyggnadens övervåning som nu helt togs i anspråk för snickeriets kontorslokaler. Tillbyggnaden gavs en egen entré från norr. Samtidigt planerades även en parkering norr om verkstadsbyggnaden, men det är oklart om denna kom till utförande. 1988 byggdes verkstadsbyggnaden till med en byggnadsdel i två våningar mot norr, vilken i fasadliv anslöt till länkbyggnadens norra fasad. Tillbyggnaden inrymde arkiv och förråd och fasaden var enligt ritningarna avsedd att utföras i gult tegel likt övriga delar, men är idag spritputsad i gult. Denna del döljs idag nästan helt bakom senare tillbyggnader. Entrépartiet på själva panncentralbyggnaden bör ha bytts under 1980-talet baserat på aluminiumglaspartiets utförande.



*Lastportarna på södra gaveln. Portar och skärmtak förmodas vara ursprungliga, dock noteras att portarna på bygglövrutningen samtliga hade samma höjd. Notera den sekundärt bytta entréutbyggnaden som skymtar till höger.*



*Detalj av skärmtaken. Bärning i stål, underlag av råspont, täckta med plåt.*

Redan 1991 byggdes anläggningen till mot norr igen, med en kontorslänga, ny entré och undervisningslokaler i souterräng. Hela fastigheten stängslades även in vid samma tid. Mot norr bildades i och med detta ett gårdsrum mellan de två kontorslängorna i Kristallvägens förlängning. Mellan 1993 och 2007 byggdes även den återstående ytan mellan de två flyglarna mot söder in. Ritningar för detta saknas.

2007 byggdes verkstadsbyggnaden återigen till mot nordöst med en envåning del med omklädningsrum och förråd. Samtidigt utfördes ett nytt entréparti på länkbyggnadens södra fasad. 2012 installerades hiss i den tillbyggnad som ursprungligen uppfördes 1988 som arkiv. Vid detta tillfälle byggdes även den övre våningen i verkstadsbyggnaden, den gamla tvättstugelokalen om och inreddes med kontor och personalutrymmen.

I den nordöstra delen av fastigheten finns en envåning byggnad i vinkel. Denna uppfördes som kallförråd 1982 på ett tidsbegränsat bygglov. Permanent bygglov beviljades 1993. Byggnaden har stående lockpanel målad i brunt, brunlackerade stålportar och tak belagt med trapetskorrugerad svartlackerad plåt.

2003 uppfördes en teknikbod invid skorstenen i fastighetens nordvästra del. Denna är av standardtyp och påminner om en gråmålad stålcontainer.





*Tvättbyggnaden från söder. Utbyggnaderna mot söder är uppförda under en period från 1960-talet fram till 2000-talet, men följer den ursprungliga byggnadens fasadgestaltning. Närmast i bild tillbyggnaden från 1966.*



*Förrådsbyggnaden från 1982.*



## 6. Nulägesbeskrivning

Fastigheten är bebyggd med tre byggnader: en teknikbod från 2003, en förrådsbyggnad från 1982, och panncentralen från 1950, som består av den egentliga panncentralen, länkbyggnaden och tvätt/verkstadsbyggnaden med senare tillbyggnader.

Panncentralen har huvudsakligen bevarat sin exteriöra karaktär, trots de många förändringarna. Själva panncentralsdelen har huvudsakligen förändrats genom att glaspartiet mot norr delvis byggts igen och genom att portar tagits upp på fasaden mot Folkparksvägen. Byggnaden har kvar sitt karaktäristiska tak med eternitskiffer och den mönstrade betongfasaden. Flera av de ursprungliga portarna är även bevarade. Interiört har relativt stora förändringar skett, men det mesta av stommen är bevarat, liksom en del ytskikt i form av äldre klinker och kakel. Viss teknisk utrustning och interiöra glaspartier är även ursprungliga eller åtminstone äldre.

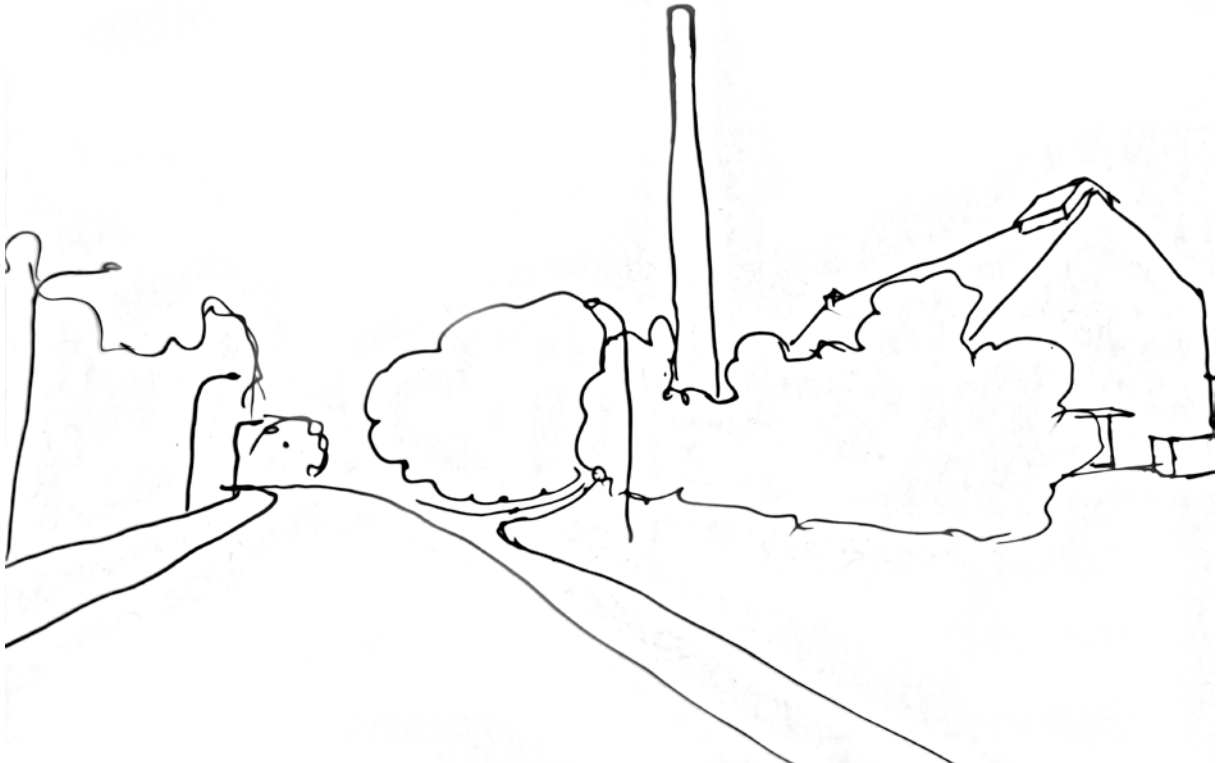
Länkbyggnaden har mot norr byggts till med kontorslokaler, medan den södra fasaden i stort sett endast har fått ett utbyggt entréparti. Interiört är relativt lite av intresse bevarat.

Verkstads/tvättbyggnaden har byggts till mot norr och söder, men bevarar mycket av sitt uttryck och huvuddelen av fasaderna mot öst och väst. Denna byggnad har inte inventerats interiört inom ramen för denna undersökning.

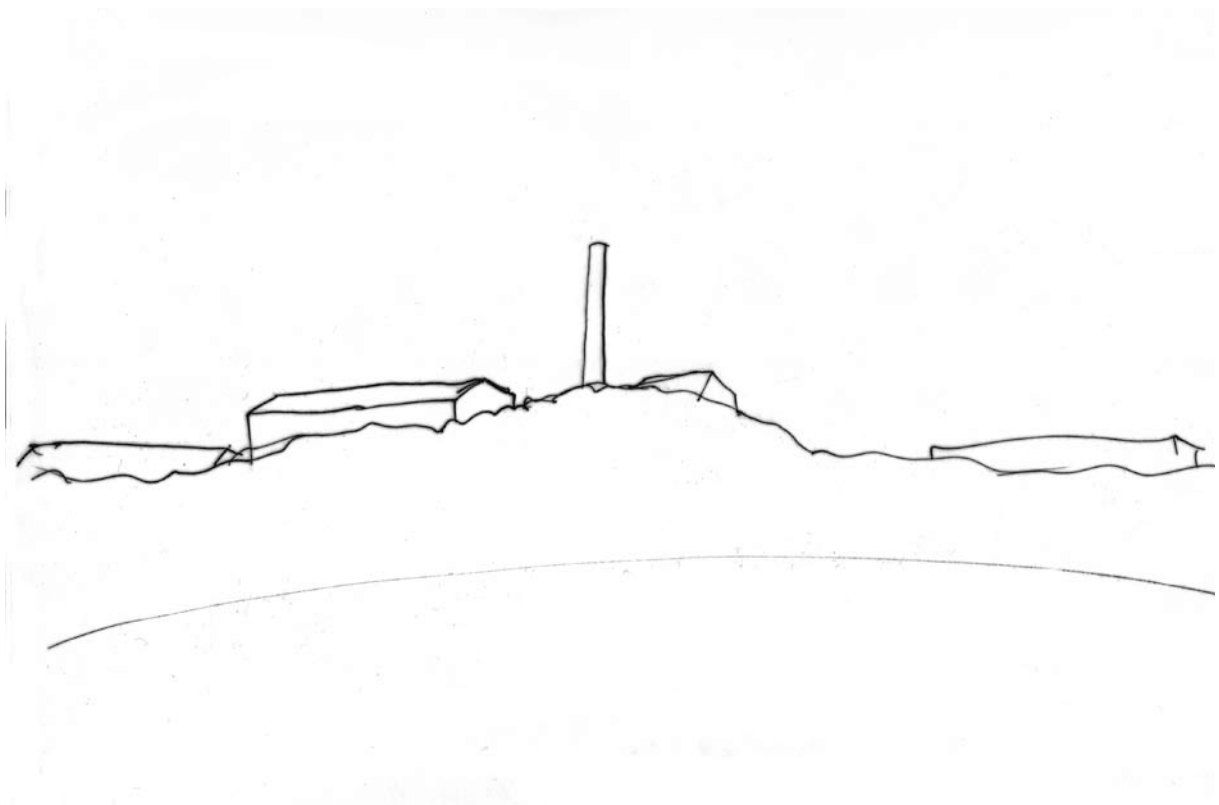
Länkbyggnaden och verkstadsbyggnaden har genom de många putsade tillbyggnaderna fått en ändrad karaktär mot norr, jämfört med de ursprungliga tegelfasaderna. Flera av fönstren är ursprungliga.

Hela fastigheten omgärdas av ett trådnätsstängsel med grindar mot infarterna från Folkparksvägen och Kristallvägen. Den södra delen av fastigheten är huvudsakligen asfalterad med parkeringsplatser och vändplan. Den norra delen har en gård med hårdgjord yta, men är i övrigt huvudsakligen naturmark eller gräsmatta.

Byggnaderna framstår i huvudsak i gott skick, dock finns ställvis behov av enklare målningsunderhåll. Vissa av eternitplattorna vid takfoten mot söder är även lösa eller saknas. Enstaka sprickor och färgflagning finns i den äldre fasaden på panncentralbyggnaden. Många fönster har sekundärt kompletterats med galler eller trådglas.



*Panncentralen upplevs som ett landmärke i stadsdelen när man färdas längs Folkparksvägen. Så var det tänkt från början, och den karakteristiska gaveln mot söder samt det stora takfallet med sin karakteristiska täckning av eternitskiffer utgör ett tydligt blickfång.*



*Panncentralens höga skorsten syns även från längre håll och är ett landmärke för Solberga.*

## 7. Kulturvärden

Med begreppet kulturvärden avses lite förenklat byggnadens, platsens eller stadens byggnadstekniska, historiska, kulturhistoriska, miljömässiga, konstnärliga och arkitektoniska värden. Värdena kan delas upp på dokumentvärden, det vill säga historiskt relaterade värden och upplevelsevärden, det vill säga estetiskt engagerande värden.

Det konstateras att det dels finns kulturhistoriska värden på områdesnivå som berörs av planområdet, dels att även den befintliga bebyggelsen på fastigheten Taffelstenen 1 har kulturhistoriska värden. Områdets och byggnadernas kulturhistoriska värden kommer att beskrivas var för sig.

### VÄRDEBESKRIVNING PÅ OMRÅDESNIVÅ

Solberga som helhet har kulturhistoriska värden. Utgångspunkten för områdets planering kan kopplas till 1930-talets funktionalistiska ideal där man förordade en hög exploatering i den enskilda byggnaden för att frigöra ytorna mellan husen. En annan influens var tidens intresse av kombinationen hälsa och natur, vilken ansågs fostra friska och starka medborgare men även ge förutsättningar för lek och idrott inte minst för de unga. I Stockholms generalplan, som utarbetades parallellt med planerandet och byggnationen av Solberga, formaliserades den fortsatta utbyggnaden av Stockholms förorter under efterkrigstiden.

Från politiskt håll fanns även en tydlig vision om att skapa ett demokratiskt samhälle med grundläggande bostadskvaliteter och livskvaliteter tillgängliga för alla. Värdet uttrycks i stadsplanestrukturen med dess uppdelning mellan bebyggelsegrupper och sparad naturmark, och kom att bli en förebild för senare svensk stadsplanering.

En annan viktig tanke var den så kallade grannskapstanken, genom indelningen i mindre delar vilka betjänades av lokala butiker, skolor och barnstugor. Dessa enheter kopplades sedan samman till större enheter med ett stadsdelsgemensamt torg med kommersiell och social service. Sammantaget bildade detta den större strukturen där Solberga som helhet skapade en så kallad grannskapsenhet. I Solberga är detta avläsbart dels genom hur de ursprungliga byggnadsgrupperna ligger avskilt från varandra såväl gestaltningsmässigt som topografiskt, genom att vara ritade av olika arkitektkontor

och genom den sparade naturmarken, dels genom de två centrumanläggningarna Kristalltorget och Klacktorget, som bildar centrum i varsin halva av det ursprungliga Solberga. Även det tidiga exemplet på trafikdifferentiering med matargatan Folkparksvägen, säckgatorna och de bilfria gångstråken på grönyrtorna är tidstypiskt och karaktärsskapande

Kombinationen av framsynt stadsplanering, varierad arkitektur och olika typer av bebyggelse ger sammantaget höga socialhistoriska och samhällshistoriska värden, samt arkitektoniska och arkitekturhistoriska värden. Särskilt centrumanläggningarna och panncentralen står ut genom sin avvikande gestaltning.

Det konstateras samtidigt att Solberga sedan några decennier är inne i en pågående förtätningsprocess. Flera byggprojekt har redan färdigställts, och det finns en uttalad ambition från stadens sida att matargatan Folkparksvägen ska omvandlas till en stadsgata med blandad bebyggelse och att sparad naturmark bebyggs i en utsträckning som inte stämmer med den ursprungliga planen. Den nya bebyggelsen är också delvis avvikande ifråga om skala, placering i terrängen och typologi. Detta innebär att en del av det kulturhistoriska värdet som behandlas ovan är försvagat och även fortsättningsvis avses försvagas ytterligare. Området är alltså förändrat och förändras alltjämt, och detta behöver beaktas i detta och övriga planarbeten i stadsdelen. Särskilt bör den kumulativa effekten av de många förändringarna och planförslagen beaktas när avvägningen mellan olika intressen görs.

### VÄRDEBÄRARE PÅ OMRÅDESNIVÅ

- Stadsplanestrukturen med uppdelningen mellan bebyggelsegrupper och sparad naturmark.
- Bebyggelsemönstret där de olika byggnadsgrupperna ligger avskilt från varandra såväl gestaltningsmässigt som topografiskt.
- Centrumanläggningarna Kristalltorget och Klacktorget.
- Placering och gestaltning av byggnader med annan funktion, som Panncentralen, centrumanläggningarna och skolorna.
- Det tidiga exemplet på trafikdifferentiering med matargatan Folkparksvägen, säckgatorna och de bilfria gångstråken på



*Byggnadens östra fasad, mot Solbergaskolan. Instängsling och utrymningstrappor gör att denna del av tomten har en tydlig karaktär av baksida. Tillbyggnaden närmast i bild från 1980 har ett snarlikt gult tegel som den ursprungliga byggnaden.*



*Tvättbyggnaden från norr, med tillbyggnader från 1988 och 1991.*

grönytorner.

#### VÄRDEBESKRIVNING PÅ BYGGNADSNIVÅ

På byggnadsnivå konstateras att delar av den befintliga bebyggelsen har höga kulturhistoriska värden, inte minst på en lokal nivå. Panncentralen som byggnad besitter dels byggnadshistoriska och byggnadsteknikhistoriska värden genom de många förändringarna, skorstenen och den platsgjutna betongstommen, dels ett teknikhistoriskt värde som ett exempel på en panncentral i en tidig förort, ett steg på väg mot våra dagars tekniska infrastruktur. Byggnaden har också ett samhällshistoriskt värde som en viktig infrastrukturkomponent i det planerade offentliga bostadsbyggande under efterkrigstiden, och genom gestaltningen som ett tekniktempel. Man ville lyfta fram den tekniska utvecklingen och de kollektiva lösningarna som ett sätt att skapa en högre boendestandard. Även tvättstugefunktionen är en del av detta värde. Byggnaden har också ett arkitekturhistoriskt värde som ett högkvalitativt och relativt välbevarat verk av det välkända arkitektkontoret Backström & Reinius, som annars mest är kända för sin bostadsarkitektur. Byggnaden har vidare ett arkitektoniskt värde genom sin anslående gestaltning med det stora eternittaket, gaveln mot söder och tvättbyggnadens fasadutformning och taklanternin. Byggnaden har även ett miljöskapande värde i hur den skapar en typ av miljö på den lägre nivån mot Folkparksvägen i söder, och en annan mer intim miljö i Kristallvägens förlängning mot norr. Den höga skorstenen har även ett miljöskapande värde. Byggnaden har även ett kontinuitetsvärde i att verkstadsfunktionen och någon typ av funktion kopplad till teknisk försörjning av stadsdelen hela tiden funnits i byggnaden.

Den omgivande landskapsgestaltningen är huvudsakligen förändrad, men vissa äldre stödmurar och en del spår av tidigare funktioner i asfalten framför panncentralen finns fortfarande kvar. Förrådsbyggnaden från 1983 och teknikboden från 2003 bedöms sakna särskilda kulturhistoriska värden.

Sammantaget konstateras att Panncentralen från 1950, med länkbyggnad och tvätt/verkstadsbyggnad, har mycket höga kulturhistoriska värden på lokal nivå, och höga kulturhistoriska värden på regional och nationell nivå. Värden bärs främst av de ursprungliga byggnadsdelarna i anläggningen, som ursprungliga volymer, skorstenen, eternittaket med takfönstren och elevatortorn, den mönstergjutna betongfasaden, ursprungliga portar, skärmtak och fönster, de gula tegelfasaderna och tvättbyggnadens taklanternin. Till viss del bärs värdena även av placeringen i terrängen och i förhållande till omgivande vägar, med förgårdsmark och sparad naturlig höjdskillnad mellan Folkparksvägen och Kristallvägen.

#### VÄRDEBÄRARE PÅ BYGGNADSNIVÅ

- De ursprungliga byggnadsdelarna i anläggningen, som ursprungliga volymer, skorstenen, eternittaket med takfönstren och elevatortorn, den mönstergjutna betongfasaden, ursprungliga portar, skärmtak och fönster, de gula tegelfasaderna och tvättbyggnadens taklanternin.
- Den delvis bevarade gestaltningen med glasparti mot pannrummet för att visa upp den tekniska funktionen.
- Placeringen i topografin med förhållandet mellan den lägre och öppnare nivån mot Folkparksvägen i söder, och en annan mer intim miljö i Kristallvägens förlängning mot norr, förhållande till omgivande vägar med förgårdsmark.
- Verkstadsfunktionen och funktionen kopplad till teknisk försörjning av stadsdelen.
- Äldre stödmurar och spår av tidigare funktioner i asfalten framför panncentralen.
- Ursprungliga sparade träd i planområdets utkanter, särskilt mot Kristallvägen och Solbergaskolan.





*Panncentralen i fonden av Kristallvägen från norr. Motivet idag försvagat av instängslingen.*



*Det genom successiva tillbyggnader tillkomna gårdsrummet mot nött. Samtliga synliga byggnadsdelar utom den uppskjutande delen av själva panncentralen är senare tillbyggnader.*





*Fasaden mot Folkparksvägen. Den ursprungliga regelbundna indelningen är svår att avläsa idag efter att tre nya portar tillkommit.*



*Gångvägen mellan Folkparksvägen och Kristallvägen mot norr.*





*Anläggningen från Solbergaskolans gård. Ursprungligen låg det en byggnad på skolans område i bildens mitt. Panncentralens tvättbyggnad skymtar på höjden bland träden.*



*Anläggningen från södra sidan av Folkparksvägen. Skorstenen sticker upp ovanför krontaket. Byggnaderna skymtar bland tallarnas glesa grenverk.*



*Interiör från pannrummet. Även om den tekniska utrustningen är utbytt är det mesta av den fasta inredningen ursprunglig.*



*Detalj av väggkachel med rundad glaserad kant i typiskt funktionalistiskt utförande. Med färgstänk från 70 år av verksamhet.*





*Detalj av trådglassfönster samt kaklad fönsterbänk. Exteriört sträckmetallgaller sannolikt sekundärt.*



*Interiör från pannrummet, med kolsilorna i platsgjuten betong synliga till höger i bild. Den vänstra väggytan mellan pelarna var ursprungligen glasad från innertaket ned till kakelbröstningen.*





*Interiör med glaspartier, gångbryggor och räcken från uppförandet.*



*Interiör från den södra delen av pannrummet, med takfönster och dubbelhöga glaspartier.*



*Trapphus i byggnadens sydöstra del.*



*Detalj av äldre utrustning.*