

Kulturmiljöanalys

KRÄFTRIKET, NORRA DJURGÅRDEN

2022-01-04
rev 2024-04-15

white

Objekt	Beställare	Ansvarig	Handläggare
Objekt: KRÄFTRIKET	Akademiska hus	Jan Perotti	Paulina Virta
Kommun: Stockholm stad		Tel. 08-402 25 79	Tel. 076-721 21 30
Landskap: Uppland		jan.perotti@white.se	paulina.virta@white.se
Län: Stockholms län			

Innehåll

INLEDNING	5
NATIONALSTADSPARKEN	10
RIKSINTRESSEN	13
HISTORIK	20
ANALYSKARTOR	33
KARAKTÄRISERING & VÄRDERING	39
AVGRÄNSNINGSOMRÅDE	42
KÄLLOR	58
BILAGOR	60





Karta över Kräftriket, 1791. Källa: Arkivkopia.se

Inledning

BAKGRUND OCH OMFATTNING

White arkitekter har på uppdrag av Akademiska hus genomfört en kulturmiljöanalys för fastigheten Kräftriket, i Norra Djurgården, Stockholm. Kulturmiljöanalysen omfattar en fördjupning avseende nationalstadsparken och aktuella riksintressen, historik, kulturhistorisk karaktärisering, en fördjupning i avgränsningsområdet och avslutas med en kulturhistorisk värdering. Till kulturmiljöanalysen följer även bilagor. Kulturmiljöanalysen har föregåtts av en förstudie samt flera platsbesök.

KULTURMILJÖANALYS

En kulturmiljöanalys är ett verktyg avsett att användas under förprojekterings- och projekteringsfasen när ett område eller en byggnad ska genomgå förändringar.

Dokumentet syftar till att, utifrån känd fakta och objektiv bedömning, beskriva en miljöns kulturhistoriska värden och på vilket vis de manifesteras i den fysiska miljön. Detta för att på bästa vis tillvarata de kulturhistoriska värdena i samband med ändringar och/eller utveckling. Undersökningen baseras på vilka värden som området besitter i dagsläget.

KULTURHISTORISKT VÄRDE

Kulturhistoriskt värde avser företeelser associerade med ett område, en plats eller en byggnad. Värdet består i vilka möjligheter företeelsen har att förmedla kunskap för skeenden och sammanhang.

En byggnads och ett bebyggelseområdes kulturhistoriska värde hänvisar till flera delar i PBL, bl.a. PBL 2 kap 6 § samt PBL 8 kap 9 och 13 §§. Det är dock inte fastställt vare sig i lagtext eller rättspraxis vad kulturhistoriskt värde är.

Värderingen i denna rapport utgår dels från en modell framtagen av Riksantikvarieämbetet och dels från RAÄs plattform för kulturhistorisk värdering. Den först nämnda modellen beskrivs i boken *Kulturhistorisk värdering av bebyggelse* av Axel Unnerbäck. Modellen bygger på att det kulturhistoriska värdet är uppbyggt av dokumentvärden, upplevelsevärden och förstärkande värden. Dessa kan sinsemellan ha olika dignitet vilket innebär att ett värde kan ses som viktigare än ett annat.

FÖRFATTNINGSSKYDD

Områdesbestämmelser

Fastigheten Kräftriket omfattas av områdesbestämmelser för del av Norra innerstaden i Stockholm, vilken vann laga kraft 1989-05-31. Enligt områdesbestämmelserna omfattas fastigheten av utökad lovplikt:

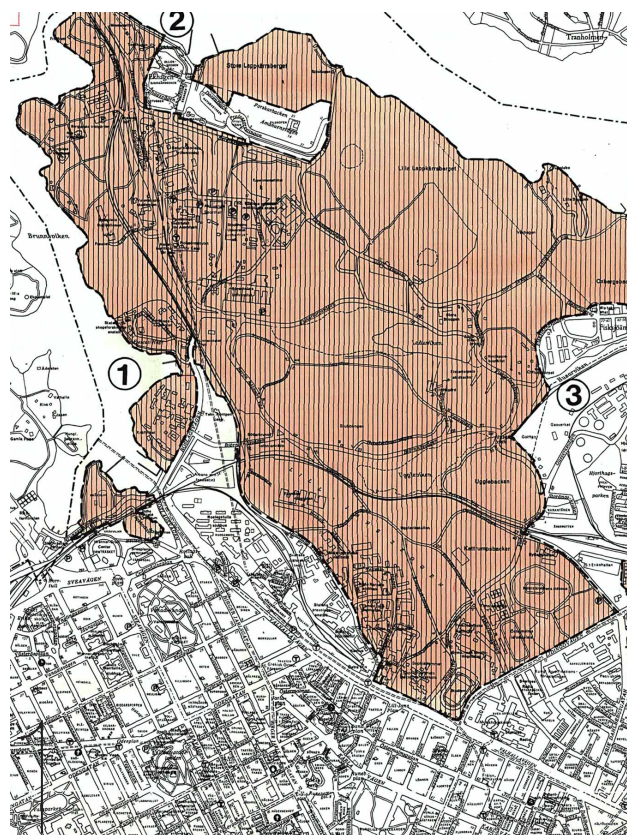
Bygglov krävs även för

- att färga om byggnader
- att byta fasadbeklädnad och taktäckningsmaterial
- att göra andra ändringar av byggnader vilka avsevärt påverkar byggnadernas yttre utseende
- att göra tillbyggnader

Områdesbestämmelserna anger även att rivningslov krävs för rivning av byggnad och del av byggnad. Ytterligare utgör området en kulturhistoriskt särskilt värdefull miljö. Det vill säga att området och bebyggelsen som omfattas av områdesbestämmelserna har bedömts vara särskilt värdefulla ur, historisk, kulturhistorisk, miljömässig eller konstnärlig synpunkt eller ingår i ett bebyggelseområde av den karaktären. Eftersom områdesbestämmelserna är framtagna under ÄPBL det vill säga, gamla Plan- och Bygglagen (1987:10) säger bestämmelserna att området inte får förvanskas enligt 3 kap. 12§. Detta översätts till gällande lagstiftning Plan- och bygglagen (2010:900) 8 kap. 13 §, Förbud mot förvanskning. Utöver det som är angivet i områdesbestämmelserna gäller alltid varsamhetskravet, PBL (2010:900) 8 kap. 17§.

Byggnadsminne

Del av Kräftriket är byggnadsminne enligt Kulturmiljölagen (1988:950) 3 kap. År 1994 blev Fd Veterinärhögskolan, Kräftriket, Norra Djurgården 1:1 statligt byggnadsminne enligt Förordningen (1988:1229) om statliga byggnadsminnen m.m. I samband med byggnadsminnesförklaringen fastställde Kulturdepartementet byggnadsminnets avgränsning och skyddsföreskrifter som riksantikvarieämbetet tagit fram. Skyddsområdet omfattade den ursprungliga Veterinärhögskolan, senare tillkommen bebyggelse är utelämnad. I byggnadsminnet ingår även den f.d. ladugården som ligger utanför skyddsområdet. Däremot ingår inte Panncentral och Centraltvätt som ligger inom skyddsområdet.



1. Omfattningen av områdesbestämmelserna på Norra Djurgården.
2. Byggnadsminnets avgränsning

Enligt avtal mellan Svenska staten och Akademiska hus övergick byggnaderna med full äganderätt till Akademiska hus i oktober 1996. Därmed övergick de från statligt ägda till enskild ägo. Det statliga byggnadsminnet övergår då byggnadsminne enligt kulturmiljölagens i enlighet med 3 kap 1 §.

År 1998 fattar Länsstyrelsen ett beslut om att förklara f.d. Veterinärhögskolan, Norra Djurgården 1:44 (Kräfricket), till byggnadsminne enligt 3 kap. 7§ (1988:950) om kulturminnen mm. Föreskrifter och skyddsområde kvarstår i helhet.

Nationalstadspark

Kräfricket ligger inom området Ulriksdal–Haga–Brunnsviken–Djurgården som enligt riksdagsbeslut 1993 är nationalstadspark. Nationalstadsparkens skyddas enligt Miljöbalk (1998:808) 4 kap 7 §, vilket innebär att ny bebyggelse och nya anläggningar får tillkomma, och andra åtgärder vidtas, endast om det kan ske utan intrång i parklandskap eller naturmiljö och utan att det historiska landskapets natur- och kulturvärden skadas. Trots bestämmelsen får en åtgärd som innebär ett tillfälligt intrång eller en tillfällig skada i en nationalstadspark vidtas om:

1. åtgärden höjer parkens natur- och kulturvärden eller tillgodoser ett annat angeläget allmänt intresse, och
2. parken återställs så att det inte kvarstår mer än ett obetydligt intrång eller en obetydlig skada.

En fördjupning av Nationalstadsparken görs på sidan 10.

Riksintresse

Kräfricket ligger inom ett område som är av riksintresse för kulturmiljövården, Stockholm innerstad med Djurgården [AB 115]. Detta innebär att området, enligt Miljöbalken (1998:808) 3 kap. 6§, så långt som möjligt skyddas mot åtgärder som påtagligt kan skada natur- och kulturmiljön. Riksintresset, som omfattar hela Stockholms innerstad, har av kommunen delats in i ett antal värdekärnor kopplade till uttrycket för riksintresset. Kräfricket ingår i en av dessa värdekärnor.

Utredningsområdet gränsar även till riksintresset, Solna [AB 37]. Uttryck för detta riksintresse berörs indirekt av utredningsområdet.

En fördjupning av Riksintressena görs på sidan 13.

Tomträttsavtal

Fastigheten ligger på kunglig mark för vilken ett tomträttsavtal har upprättats mellan Statens fastighetsverk och Akademiska hus. Kungen äger dispositionsrätt och har upplåtit bland annat Kräfricket för *forskning och utbildning och där tillhörande verksamhet*.

Fornlämning

Inga enskilda fornlämningar eller fornlämningslager finns registrerade på fastigheten.



1. Del av nationalstadsparken.

ÖVERSIKTSPLAN

Översiktsplan för Stockholm antogs av kommunfullmäktige i februari 2018 och vann laga kraft den 23 mars 2018.

I den lokala stadsutvecklingsplanen finns Kräftriket benämnt inom Norra djurgården.

Inom kapitlet Lokala utvecklingsmöjligheter beskrivs Norra Djurgården enligt följande:

Norra Djurgården karaktäriseras av sitt naturlandskap såväl som institutionsområdet Vetenskapsstaden. Vetenskapsstadens byggnader är medvetet inplacerade i det större natur- och parklandskapet och tydligt uppdelade i bebyggelsegrupper. (...) På redan ianspråktagen mark inom Vetenskapsstaden finns möjlighet att med hänsyn till platsens natur och kulturvärden och i enlighet med lagskyddet för nationalstadsparken förtäta med studentbostäder, till exempel inom Kräftriket och vid Bergiusvägen. Roslagsvägens barriäreffekt för människor, växter och djur behöver minskas.

Den lokala stadsutvecklingsplan för Norra Djurgården kommenteras i bilagan *Särskilt utlåtande Översiktsplan för Stockholms stad* av länsstyrelsen enligt följande:

Länsstyrelsen anser att det som redovisas angående utbyggnadsmöjligheter i nationalstadsparken i stadsutvecklingskartan för Östermalm respektive i Översiktsplan för nationalstadsparken stockholmsdelen ger sammantaget en otydlighet i hur riksintresset tillgodoses.

I översiktsplanen behandlas kulturmiljö i ett eget avsnitt. En viktig utgångspunkt avseende kulturmiljö som framhålls är, "Bebyggelse som är kulturhistoriskt värdefull och har betydelse för stads- och landskapsbilden ska ses som en resurs i stadsutvecklingen". Gällande kulturmiljöer och bebyggelse inom riksintressen för kulturmiljövården behandlas dessa särskilt i bilagan Riksintressen enligt miljöbalken.

Översiktsplan och nationalstadsparken

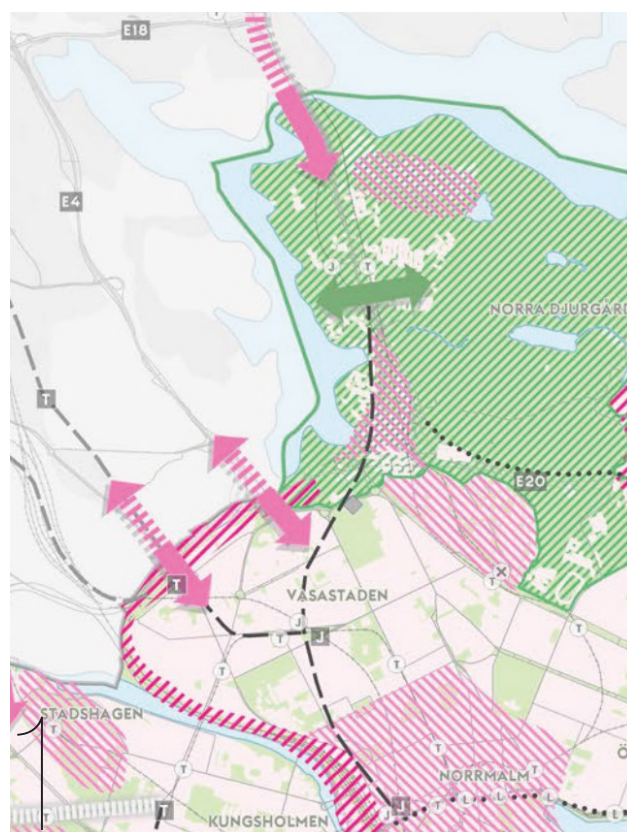
Gällande *Nationalstadsparken* skriver översiktsplanen att lagen ska skydda det historiska landskapet med sina natur- och kulturvärden. I nationalstadsparken ingår både stora park- och naturområden och områden som är kraftigt exploaterade.

För Stockholms del av nationalstadsparken antog kommunfullmäktige 2009 en översiktsplan, i form av en fördjupning och ändring av ÖP99. Denna fördjupning gäller fortsatt och beskriver värdebärande delar i nationalstadsparken samt vägledning i markanvändning och utveckling. Solna antog en fördjupad översiktsplan för sin del i nationalstadsparken år 2008.

Se vidare under kapitlet Nationalstadsparken.

Översiktsplan och riksintresset

Gällande *riksintresset för kulturmiljövård* omnämns området Kräftriket i översiktsplanen under rubriken "Institutionsbältet på Norra Djurgården" som värdekärna i riksintresset i avsnittet "Tema: Den offentliga och demokratiska staden." (ÖP s 36).



1. Utvecklingsplan ur Översiktsplanen. Rosa ytor är områden för stadsutveckling. Grönt markerar naturområden.

ÖVRIGA STÄLLNINGSTAGANDEN

Stockholms stadsmuseums klassificering

I Stockholms stadsmuseums kulturhistoriska klassificering av bebyggelse är ca hälften av byggnaderna i Kräftriket markerade med blått, hälften med grönt och en med gult. De som är markerade med blått, vilket innebär byggnader som bedöms ha ett synnerligen högt kulturhistoriskt värde, hör till byggnadsminnet.

De som är markerade med grönt är byggnader som bedöms vara särskilt värdefulla från historisk, kulturhistorisk, miljömässig eller konstnärlig synpunkt. Dessa är i huvudsak byggnader tillkomna under 1940- och 50-talen.

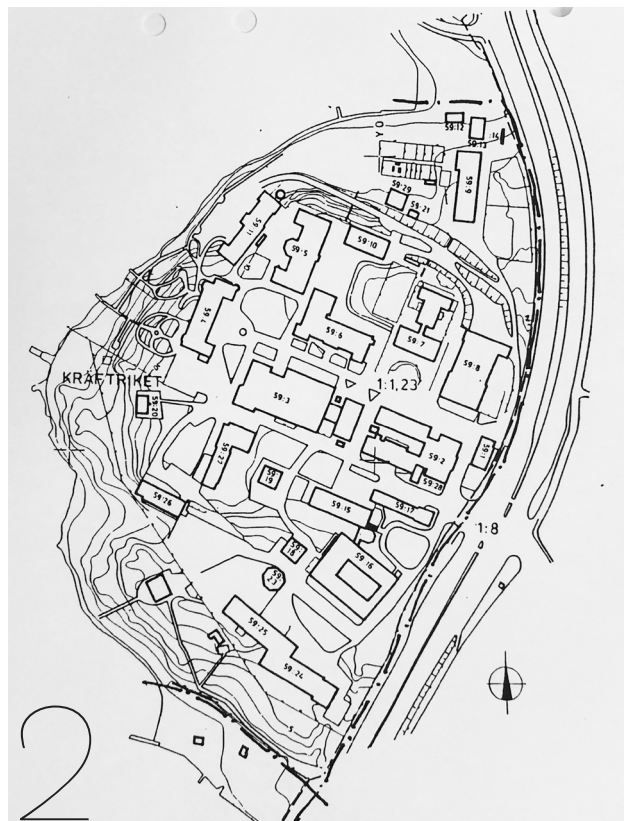
En byggnad på fastigheten, bostaden i västra delen av området, är markerad som gul - byggnaden av positiv betydelse för stadsbilden, och/eller av visst kulturhistoriskt värde.

Klassificeringen är inte juridiskt bindande utan en vägledning för i kulturhistoriskt värde för bebyggelse i Stockholm.

Utökat skyddsområde

I en skrivelse från Riksantikvarieämbetet (RAÄ) 1995, framgår att i det underlag som Kulturdepartementet hade vid beslut om statliga byggnadsminne var skyddsområdesgräns felaktigt angiven. RAÄ anhåller därför om en rättelse av beslutet och att fastställa det utökade området i efterhand.

Det tilltänkta skyddsområdet omfattade hela halvön, inkluderat Ladugården i norr och 50-tals bebyggelsen i söder. Anhållan återtas 1996 efter besiktning på plats.



1. Stockholm Stadsmuseums klassificering av bebyggelsen
2. Karta över utökat skyddsområde.

Nationalstadsparken

I följande avsnitt görs en fördjupning av Nationalstadsparken. Tillkomst, skydd, karaktärsområden och värden avhandlas med tyngdpunkt på Kräftriket.

NATIONALSTADSPARKENS TILLKOMST

Tanken på ett samlat och långsiktigt skydd för området som idag utgörs av Kungliga nationalstadsparken växte fram kring 1990, när flera stora exploateringsprojekt var aktuella i och intill den nuvarande nationalstadsparken.

För att värdena inte skulle gå förlorade på sikt, uppmärksammades från flera håll behovet av ett långsiktigt och samlat skydd för området. Myndigheter såsom Riksantikvarieämbetet och Boverket agerade genom skrivelser till regeringen. Ståthållarämbetet engagerade sig och flera riksdagsmotioner inlämnades. Även det ideella engagemanget hos föreningar och privatpersoner spelade en stor roll för tillkomsten av nationalstadsparken. Med ett brett stöd i riksdagen antogs propositionen *Nationalstadsparken Ulriksdal–Haga–Brunnsviken–Djurgården* år 1994.

LAGSKYDD

Nationalstadsparken är ett omfattande och varierat skyddat område som sträcker sig över kommunerna, Solna, Stockholm och Lidingö. Inom området är det historiska landskapets natur- och kulturvärden skyddade från exploateringsåtgärder genom ett särskilt lagskydd i 4 kap. 7 § miljöbalken:

Inom en nationalstadspark får ny bebyggelse och nya anläggningar komma till stånd och andra åtgärder vidtas endast om det kan ske utan intrång i parklandskap eller naturmiljö och utan att det historiska landskapets natur- och kulturvärden i övrigt skadas.

Genom att lagen omnämner natur- och kulturvärden i övrigt är skyddet därmed inte avgränsat till enbart parklandskap och naturmiljö utan syftar till att skydda Nationalstadsparkens värden i helhet.

NATIONALSTADSPARKENS VÄRDEN

Kungliga nationalstadsparken rymmer flera olika värden, såväl Kulturhistoriska, rekreativa som ekologiska. Länsstyrelsen har därför formulerat fem ledord för parken som inrymmer de viktigaste aspekterna för parkens karaktär:

- Kungligt infytande och Sveriges historia
- Biologisk mångfald
- Folknöje
- Kunskap
- Hälsa och motion

ÖVERSIKTSPLAN FÖR NSP

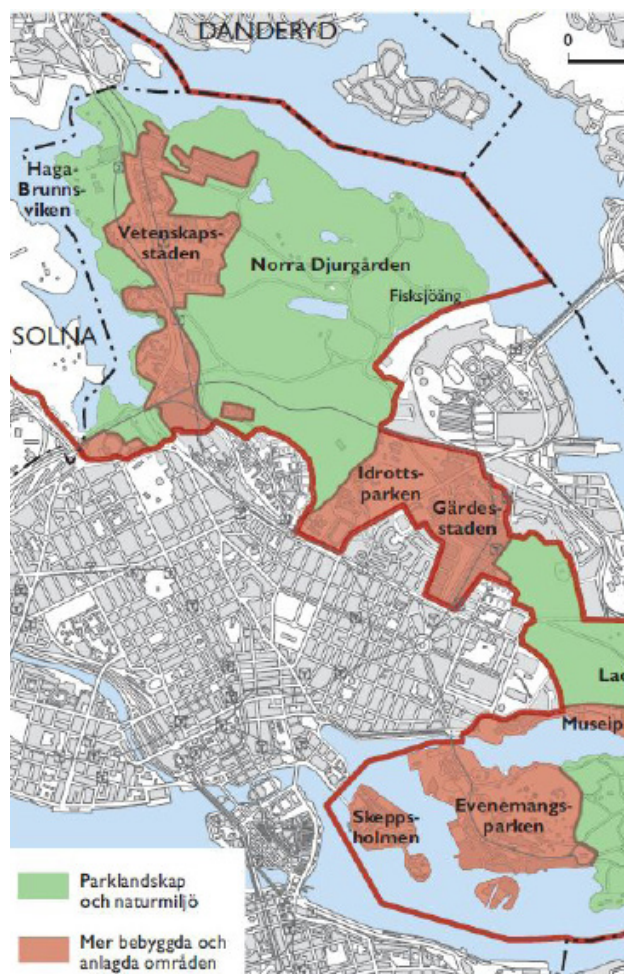
Fördjupningen av översiktsplanen från 2009 anger följande vägledning för markanvändning och utveckling av Vetenskapsstaden:

- Vetenskapsstaden ingår i Nationalstadsparken som en mer bebyggd och anlagd del.
- Vetenskapsstaden vidareutvecklas, i första hand för forskning och utbildning, med bevarade natur- och kulturvärden.
- Den högre utbildning och forskning som bedrivs inom området har nationell betydelse och dess utveckling betydelse för Stockholm som kunskapsstad
- Utbyggnadsmöjligheter finns inom Vetenskapsstaden samtidigt som landskapets karaktär, natur- och kulturvärden bevaras. Albano reserveras som ett förändringsområde med tät bebyggelse.

- Kulturhistoriskt och arkitektoniskt särskilt värdefulla byggnader och miljöer bevaras. Närmast Brunnvikens vattenspegel bevaras landskapets karaktär.
- Naturmark, vegetation och landskapsstruktur som har särskild betydelse för den ekologiska spridningsfunktionen bevaras. Möjligheten att förstärka spridningsfunktionen tas till vara.
- Stockholms universitet, KTH och Norra Station-Karolinska behöver förbindas med gång- och cykelvägar.
- Gång- och cykelförbindelserna från Vasastaden och Östermalm till Bellevue och Hagaparken bör utvecklas.
- Tillgängligheten till omgivande friområden bör förbättras genom tydliga entréer och bättre passager mellan områdena.
- Roslagsvägens barriäreffekt och bullerstörningar behöver minska. Reservat för en s.k. Roslagstunnel redovisas för eventuell framtida utbyggnad

Nationalstadsparkens områdeskaraktärer

Nationalstadsparken har delats in i två områdeskaraktärer, *parklandskap och naturmiljöer* och *mer bebyggda och anlagda områden*. Det senare utgör sådana zoner inom Nationalstadsparken som kan förändras och kompletteras med ny bebyggelse och nya anläggningar under förutsättning att detta inte medför skada på det historiska landskapets natur- och kulturvärden. Dessa zoner, till vilka Kräftriket räknas, har delats in i sex områden där Kräftriket ingår i området *Vetenskapsstaden*.



VÅRD- OCH UTVECKLINGSPLAN FÖR NATIONALSTADSPARKEN

Av nationalstadsparksförordningen (2009:55) framgår att det ska finnas en vård- och utvecklingsplan. En sådan togs fram 2013, i nära samverkan med aktörerna i Nationalstadsparken. Syftet är att ge en samlad bild av de intentioner, mål och riktlinjer som finns i planer, program och andra underlag. Planen är inte styrande men ska fungera som stöd för skötsel, förvaltning och utveckling.

I planen pekas bland annat *värden* inom NSP ut. Ett urval av dessa återges nedan som direkt eller indirekt har betydelse för kulturmiljöanalysen. Vidare återges den *målbild* som tagits fram avseende landskap och bebyggelse samt *rekreation och nyttjande*.

Landskap och bebyggelse

Värden som bör tas tillvara och utvecklas

- Bebyggelsestrukturen med byggnader i parkmiljö och där husen har inordnats med hänsyn till öppna stråk, landskapsbryn och skogsklädda höjder, är ett kännemärke för stora delar av området.
- Sekelskiftets utbyggnad av akademiska institutioner längs Brunnsviken. F.d. skogs- och veterinärhögskolorna i Frescati hage respektive Kräftriket utgör tillsammans med Naturhistoriska riksmuseets och Kungl. Vetenskapsakademiens monumentalbyggnader en viktig årsring i områdets historia. Den berättar om lärdomens betydelse och om offentligt byggande under tidigt 1900-tal och uppvisar tidstypisk institutionsarkitektur av hög klass. Det är ett stort värde att miljöerna fortfarande är levande utbildningsmiljöer.
- De gamla ekarna är av stor betydelse som livsmiljö för många och ovanliga arter och för områdets karaktär. De är också viktiga markörer för landskapets tidsdjup.

Målbild

- Vetenskapsstaden ska vara ett levande område för utbildning och forskning med karaktär av byggnader och bebyggelsegrupper i parkmiljö, lokaliserade och utformade utifrån landskapets förutsättningar.
- Vetenskapsstaden ska utmärkas av byggnader och miljöer från olika tider. Bebyggelsens olika årsringar ska kunna avläsas. Den höga kvaliteten när det gäller arkitektur och landskapsarkitektur ska prägla även tillkommande bebyggelse.

- Den kulturhistoriskt värdefulla bebyggelsen ska bevaras och vårdas så att dess karaktär och kvaliteter består.
- Mellan Brunnsvikens vattenspegel och de bebyggda områdena ska landskapets karaktär bevaras. Sambanden över Brunnsviken ska upprätthållas med särskild uppmärksamhet på vyer och fondmotiv från strategiska platser i de engelska landskapsparkerna runt Brunnsvikens övriga stränder.
- Ny bebyggelse ska lokaliseras och utformas med hänsyn till horisontlinje, topografi, och vegetation.
- Naturmark, vegetation och landskapsstruktur som har särskild betydelse för den ekologiska spridningsfunktionen ska bevaras. Möjligheten att förstärka spridningsfunktionen ska tas till vara. De högre partierna mellan Bergianska trädgården, Kungl. Vetenskapsakademien och Frescati hage ska ha en vegetation av hållmarkstallskog med inslag av ek.
- Det månghundraåriga inslaget av gamla grova ekar ska bestå.

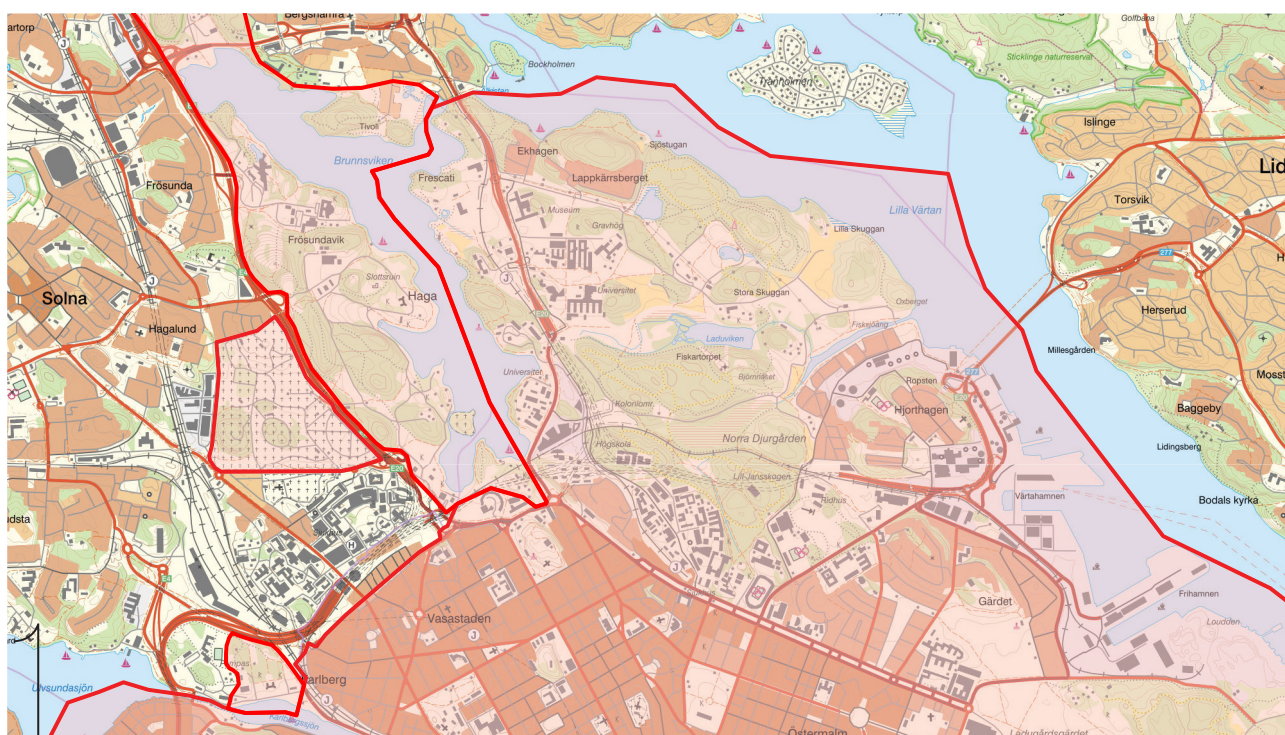
Rekreation och nyttjande

- Vetenskapsstaden ska präglas av verksamheter med inriktning på olika typer av högre utbildning och forskning.

Nationalstadsparken och Brunnsviken

I vård och utvecklingsplanen beskrivs de olika delområden inom nationalstadsparken, däribland Brunnsviken. Brunnsvikens vattenspegel med omgivande vegetationsridåer anses som värdebärande inslag. Obrutna vegetationsavsnitt som finns bevarade gör att utsikter från Haga, Bellevue och Tivoli ännu är relativt opåverkade trots omgivande exploatering. Den natursköna promenaden runt Brunnsviken karaktäriseras av vegetationen med som tillsammans med den bitvis kuperade terrängen, bidrar till att skilja bakomliggande bebyggelse från Brunnsvikens vattenrum. Landskapet präglas således av vattenspegeln, luftrummet och den motsatta strandens växtlighet.

Riksintressen



1. Riksintressen runt Brunnsviken. Källa: Länsstyrelsen

ALLMÄNT

Områden som är av riksintresse för kulturmiljövården är miljöer i dagens landskap där betydelsefullt historisk skeende eller företeelse särskilt väl går att utläsa eller uppleva. Sammantaget ska de ge en bred, nyanserad och övergripande bild av samhällets historia och belysa ett brett spektrum av tidsperioder, utvecklingsskeden och händelser som har varit av betydelse för samhällsutvecklingen. Det är sammansatta miljöer där landskapet, bebyggelse av olika slag, kommunikationsstrukturer eller andra fysiska uttryck tillsammans bildar en komplex helhetsmiljö.

Naturvårdsverket och Riksantikvarieämbetet har tagit fram allmänna råd om tillämpningen av bestämmelserna som reglerar skyddet. Enligt de allmänna råden kan påtaglig skada på natur- eller kulturmiljön uppstå om en åtgärd

mer än obetydligt kan skada något eller några av de värden som utgör grunden för riksintresset. Vid bedömningen av påtaglig skada analyseras hur mycket, på vilka sätt och för hur lång tid åtgärden kan inverka negativt på riksintressets värden. Stadens mål är att områden av riksintresse ska förvaltas så att planerade åtgärder förstärker värdebärande uttryck utan att skada dem. Målsättningen är alltså högre ställd än att undvika påtaglig skada.

I följande avsnitt görs en fördjupning av de riksintressen som direkt eller indirekt har betydelse för Kräftriket.

Motiv och uttryck för respektive riksintresse återges i sin helhet och de delar som har betydelse för Kräftriket har markerats i rött och försetts med en siffra. Därefter görs en analys och beskrivning över respektive markering och dess relevans för Kräftriket.

Haga-Ulriksdal (AB 642)

Motivering

Större park- och slottslandskap bestående av Haga och Ulriksdals kungliga slottsmiljöer samt parkerna Tivoli och Bellevue som framträdande representanter för naturromantiska parker inspirerade av det engelska parkidealet. Området återspeglar kronans dominans i huvudstadens omland från 1600-talet och den successiva förvandlingen av området till rekreationslandskap först för hovet och adeln och därefter för huvudstadens befolkning från 1800-talet till 1900-talets början. (Slottsmiljö, park, rekreationsmiljö)

Uttryck för riksintresset

Det sammanhängande parklandskapet från Bellevue i söder till Ulriksdal i norr. Promenadstråken och gångsystemen som sträcker sig genom området och binder samman parkanläggningarna. Kontakten med vattnet och vattenspeglar. Sambanden över Brunnsviken mellan Haga, Tivoli och Bellevue med fria siktstråk med vyer och fondmotiv från strategiska platser. Ulriksdals slott, med långa siktlinjer såväl över vattnet som längs med parkens axlar. Den strikt symmetriska slottsparken med bevarade karaktärsdrag från barockanläggningen och den 1 (5) engelska parken med sin friare struktur. Slottslandskapet med orangeriet som bildar front ut mot parkanläggningen, högresta lindalléer åt söder som bildar slottets huvudsakliga entré, ekonomibyggnader och bostadshus från 1600-tal till tidigt 1800-tal. Ulriksdals världshus, slottskapellet samt villor från 1800-talets slut både norr och sydost om slottsanläggningen. Slottsanläggningens gröna inramning åt samtliga väderstreck samt Ulriksdals trädgårdar med anslutande bostadshus. Villornas trädgårdar som bidrar till områdets naturpräglade karaktär. Hagaparken med slingrande promenadvägar, ett växlande landskap där mjukt formade öppna ytor och mörkare skogspartier avlöser varandra. Byggnader och paviljonger som uppförts som en del i parklandskapet så som Turkiska kiosken, Kinesiska templet, Koppartälten och Ekotemplet. Byggnadernas och paviljongernas placering i parklandskapet och siktlinjer mellan dem. Bebyggelsen som använts och anlagts för hovets bruk, så som Stora Finntorp, Övre Världshuset, Gamla Haga, Gustav III:s paviljong, Haga slott och Haga slottsgrund. Övre Haga med Haga trädgårdar med kontinuitet av trädgårdsodlingens från 1785 och framåt. Den kungliga begravningsplatsen från 1922. Privata villor och kiosker från sent 1800-tal

och sekelskiftet 1900 längs med Brunnsvikens strand. De långa utblickarna över Brunnsviken från Stora pelousen, Gustav III:s paviljong, Ekotemplet, Turkiska kiosken, Vasaslätten och den kungliga begravningsplatsen. **De engelska parkerna i Tivoli och Bellevue, med slingrande promenadvägar och kvarvarande utsiktsplatser, äldre träd och annan vegetation samt parkanläggningarnas topografi. Utkikspunkter med långa utblickar över Brunnsviken.¹** Bellevueparkens 1700-tals bebyggelse med Paschens malmgård och Sparres träslott med stall och uthus, samt infartsallén från Roslagstulls trafikplats.

Stockholms innerstad med Djurgården (AB 115)

Motivering:

Storstadsmiljö, som i planstruktur och bebyggelse återspeglar funktionen som landets huvudstad och politiska och administrativa centrum sedan medeltiden, med sitt läge vid mötet mellan Saltsjön och Mälaren som gett speciella topografiska och kommunikationsmässiga förutsättningar för handel och försvar. Central plats för länets och landets ekonomi, turism och kultur- och samhällsliv. De olika epokerna och århundrandena som är väl representerade i stadsplane- och byggnadskonsten, från medeltiden till 1900-talets slut. (*Stadsmiljö; hamnstad, sjöfartsstad, industristad, residensstad, skolorstad, universitets- och regementsstad, rekreationsmiljö*)

Uttryck för riksintresset:

Stadslandskapet uppdelat på de olika öarna och malmarna, med de många broarna som förbinder stadens olika delar med varandra och med ytterstaden. Stadens utbyggnadsfaser (årsringarna) som gör stadsväxten läsbar från medeltiden fram till millennieskiftet. Stadssiluetten med den begränsade och jämna byggnadshöjden där endast fåtal byggnader höjer sig över mängden. Stadens anpassning till de naturgeografiska förutsättningarna: förkastningsbranterna, obebyggda bergsformationerna och grönlädda höjderna som en del av stadsbilden samt Stockholmsåsens kvarvarande delar. Fronterna mot vattenrummen och Stockholms inlopp, både från Saltsjön och från Mälaren. De öppna vattenrummen och utblickarna från gaturummen mot vattnet. Kontrasten mellan den täta staden och det gröna parklandskapet på Djurgården och andra platser som Långholmen och Skeppsholmen. Utsiktspunkter som gör det möjligt att blicka ut över

stadslandskapet. Gatuvyer med enskilda byggnader eller andra element som blickfång. Stenstadens tydliga yttre gränser.

Stockholm som huvudstad och maktcentrum

Miljöerna och byggnaderna som hör samman med funktionen som huvudstad, och förvaltningsstad alltsedan medeltiden, så som de kungliga miljöerna, byggnaderna för rikets och länets förvaltning, kulturinstitutionerna och kyrkorna.²

Den äldre stenstaden och tidig bebyggelse på malmarna

Gamla stan med kyrkorna och den täta bebyggelsestrukturen med kontinuitet sedan medeltiden. Gatu- och planstruktur med oregelbundna kvarter innanför långgatorna och den senare medeltidens karaktäristiska ”revbensmönster” med små smala gränder ner till vattnet. Andra delar av staden med rötter i medeltiden. Riddarholmens gatunät, platsbildningar och bebyggelse med grund i medeltiden. De bevarade resterna av den äldsta gatu- och tomtstrukturen på Södermalm. De äldsta kyrkorna på malmarna.

Rutnätsplanen på malmarna, de offentliga rummen och bebyggelsen från 1600-talet som visar på stadens starka expansion. Gamla stans yttre årsring, med Skeppsbron, Nygatskvarteren och slottsområdet. Slottet med sin dominerande roll i stadslandskapet.

Områden med stenhus från 1600-, 1700- och första delen av 1800-talet. Stadspalatsen och malmgårdarna. Inslag av grönska i form av kyrkogårdar samt äldre parker och trädgårdar såsom Kungsträdgården, Humlegården och malmgårdarnas trädgårdar. Småskaliga trähus i stadens dåvarande ytterkanter på Södermalm.

Stockholm blir storstad

Stadsbyggandet från mitten av 1800-talet fram till tiden runt sekelskiftet 1900. Områden byggda som nya stadsdelar på malmarna med esplanadsystem, genomfartsgator, platsbildningar och offentlig utsmyckning. Gatorna av olika bredd och karaktär och den täta enhetliga bebyggelsen i stenstaden med byggnader i sammanhållen höjd. Parkerna som anläggs i den framväxande storstaden, såsom Berzelii park och de karaktäristiska bergsparkerna. Nedre Norrmalm med centralstationen och Drottninggatan som stadens nya centrum. Villastaden, med exklusiva

bostadshus.

Nya typer av offentliga byggnader, såsom Långholmens centralfängelset, Östermalms saluhall, sjukhusmiljöer, skolorna. Anläggningarna och byggnaderna för sanitet, service och kommunalteknik, såsom elektricitetsverk, vattentorn, Brunkebergstunneln och hissarna på Södermalm. Gasverksområdets omfattande kommunaltekniska anläggning. De många nya kyrkorna, frikyrkorna och byggnader för olika samfund samt Stora synagogan.

1900-talets stadsbyggande och bebyggelseutveckling

Det tidiga 1900-talet med fortsättningen på stenstaden, som Birkastan, och den nya terränganpassade gatu- och tomtstrukturen, som Lärkstaden, Diplomastaden och Röda Bergen. Kungsgatan med Kungstornen. Storgårdskvarteren som t.ex. Motorn, Vingen, Draget och Ryssjan. Koloniträdgårdarna med stugor, tomtavgränsningar och gångsystem. Bostadsområden som visar på den tidiga modernismens genomslag i stadsplanering och arkitektur från 1930-talet och 1940-talet, såsom Gärdet, Abessinien, Kungsklippan, Fredhäll och Reimersholme. Områdenas öppna gatu- och tomtstruktur med fristående byggnadskroppar och karaktären av hus-i-park.

Den modernistiska bebyggelsen på nedre Norrmalm med torg- och gatustruktur, som påbörjas med enskilda byggnader under 1930-talet och kulminerar i den storskaliga omvandlingen under 1950-, 60- och 70-talen. Sergels torg med sin skala, form, nivåskillnader och superelips, och inramningen med modernistiska byggnader. Hötorgscity med Hötorgsskraporna och de lägre butiksdelarna. Den enhetliga karaktären med modernistiska byggnader längs Klarabergsgatan och runt Brunkebergstorg.

Modernistiska höghus spridda över staden som genom landmärkesposition markerar trafikstråk, stadsgränser, tullar och Stockholmsåsen, till exempel Wenner-Gren Center och Skatteskrapan. Tunnelbanans synliga uttryck i stadsbilden. Södersjukhuset, som en storskalig offentlig inrättning. Modernistiska parkanläggningar och sammanhängande parkstråk, präglade av Stockholmsskolans och efterkrigstidens sociala ideal med landskapet och naturen som utgångspunkt.

Det sena 1900-talets kompletteringar och kvartersbyggande. Senmodernistiska bostadskvarter, som Drakensbergsområdet och Fältöversten. Postmodernistiska områden med inspiration från äldre arkitektur och med

monumentala inslag, som S:t Eriksområdet och Södra stationsområdet.

Stockholm som sjöfartsstad, militärstad samt industri- och handelsstad

Hamnanläggningarna från skilda tider och byggnader som hör ihop med flottan och sjöfarten. Kajerna och hamnarna som skapar en karaktäristisk front mot vattnet. Flottans miljöer på Skeppsholmen, Kastellholmen och Galärvarvet. Beckholmen med sina dockor, kranar och magasin samt Djurgårdsvarvet. Segelfartyget af Chapman, som ett permanent inslag i stadsbilden. Djurgårdsstadens bostadsbebyggelse för bl.a. hantverkare och sjömän. Mälarvarvet på Långholmen. Frihamnen med byggnader för handel och produktion, såsom magasinen, Banankompaniet och Fordfabriken.

Militära byggnader och anläggningar på Östermalm och Gärdet, såsom kasernbyggnader, stall, stabs- och förvaltningsbyggnader och exercisplatser. Gärdet som avläsbart, öppet militärt övningsfält med skansstrukturer och paviljongen Borgen.

Industrimiljöerna som speglar Stockholms betydelse som industristad alltsedan 1600-talet, bland andra Barnängen, Kungliga Myntet och de många bryggerierna, till exempel Münchenbryggeriet.

Miljöer och byggnader för handel och näringsliv. Tullhusen från skilda tider, vid tidigare stadsgränser och hamnlägen. Kontorsbyggnader och bankpalats som utmärker sig i gaturummet, som Trygg-Hansa huset och Garnisonen, eller i sammanhållna miljöer, som vid östra Kungsträdgården. Storskaliga varuhus i city såsom NK, PUB och Åhléns.

Den offentliga staden

Byggnader och miljöer kopplade till demokratin och den offentliga förvaltningen. Statsförvaltningens byggnader och miljöer på Helgeandsholmen och båda sidor om Norrström. Riddarholmens byggnader för statlig förvaltning, som gamla riksdagshuset och Riksarkivet. Östra Kungsholmens myndighetsbyggnader, såsom Rådhuset med Rådhusparken och Polishuskvarteret. Stadshuset med sin utmärkande landmärkesroll i stadsbilden. Folkrorelsebyggnaderna och -miljöerna såsom arbetarrörelsens byggnader vid Norra Bantorget och Medborgarplatsen med Medborgarhuset samt idrottens byggnader och

anläggningar, såsom det större idrottsområdet på Norra Djurgården, Stadion och Eriksdalsbadet.

Det vetenskapliga och intellektuella livets byggnader och miljöer från skilda tider.³ De olika byggnaderna för högre utbildning och vetenskap vid Observatorielunden och Drottninggatan. Akademiernas byggnader. Stadsbiblioteket och Kungliga biblioteket samt deras solitära roll i stadsbilden. De många museerna, såsom Nationalmuseum, friluftsmuseet Skansen och museistaden på Gärdet. Nordiska museet och Vasamuseets tydligt avläsbara profiler på Djurgården. **Institutionsbältet på Norra Djurgården, med bland annat de olika högskolorna och universiteten³**, Bergianska trädgården och Naturhistoriska riksmuseet. Studentområdet Lappsårsberget med sin tidstypiska stadsplan och bostadsbebyggelse.

Byggnaderna för press, media, förlag och teknisk kommunikation såsom Nordstedthuset, Radio- och TV-huset, tidningshusen vid Marieberg och Kaknästornet.

Nöjes- och rekreationslivets miljöer

Nöjeslivets, samvarons och rekreationslivets byggnader och miljöer. De traditionsrika teatrarna och scenerna, såsom Konserthuset, Dramaten och Operan, ofta med framträdande placering i stadsrummet. Nöjesplatser som Mosebacke, Berns salonger och Södra Djurgårdens restauranger och värdshus, Cirkus och Gröna Lunds tivoli.

Det samlade rekreativlandskapet på Djurgården, med rötter i 1600-talets kungliga jaktpark. Villor och sommarböjen på Djurgården från 1600-talet fram till sekelskiftet 1900 med omgivande parker och trädgårdar, både i samlade grupper och som fristående byggnadsverk.⁴

1 ”De engelska parkerna i Tivoli och Bellevue, med slingrande promenadvägar och kvarvarande utsiktsplatser, äldre träd och annan vegetation samt parkanläggningarnas topografi. Utkikspunkter med långa utblickar över Brunnsviken.”

Kräftriket, på motsatt sida av Brunnsviken, är väl synlig i utblicken från kvarvarande utkikspunkter i Hagaparken.

2 ”Miljöerna och byggnaderna som hör samman med funktionen som huvudstad, och förvaltningsstad alltsedan medeltiden, så som de kungliga miljöerna, byggnaderna för rikets och länets förvaltning, kulturinstitutionerna och kyrkorna.”

Det var först mot slutet av 1800-talet som den offentliga byggnadsverksamheten tog fart i Stockholm, med byggnader utformade och lämpade för ett särskilt ändamål. Arkitekturen blev gärna monumental för att framhäva verksamheternas betydelse. Stora vårdbyggnader, skolbyggnader och institutioner för högre utbildning och vetenskap visar också på det offentligas omfattande investeringar. De representerar stadens roll som huvudstad men illustrerar även den ökande demokratiseringen och tillgängligheten till information och samhällsfunktioner under de senaste århundradena.

Kräftriket är ett uttryck för Stockholm som huvudstad och som en institution för högre utbildning, utformad för ändamålet med en tidstypisk gestaltning. Anläggningen uttrycker även demokratiseringen genom den ökande tillgängligheten på information, vilket blir särskilt tydligt i utbyggnadsfasen av högskolan under 1900-talets mitt.

3 ”Det vetenskapliga och intellektuella livets byggnader och miljöer från skilda tider...

... Institutionsbältet på Norra Djurgården, med bland annat de olika högskolorna och universiteten”

Institutionsbältet på Norra Djurgården består av en rad institutionsbyggnader uppförda kring sekelskiftet 1900, så som Karolinska sjukhuset, Epidemisjukhuset, Skoghögskolan, Tekniska högskolan och Veterinärhögskolan.

Kräftriket är en betydelsefull beståndsdel i detta uttryck för riksintresset. Området utgör en institutionsmiljö för

vetenskap, sjukvård, undervisning och forskning. Bebyggelsen berättar om ett växande intresse för kunskap och naturvetenskapen i det moderna samhället. Det tar sig uttryck i områdets placering, uppbyggnad och gestaltningens mässiga kvalitéer.

4 ”Det samlade rekreationslandskapet på Djurgården, med rötter i 1600-talets kungliga jaktmark. Villor och sommarnöjen på Djurgården från 1600-talet fram till sekelskiftet 1900 med omgivande parker och trädgårdar, både i samlade grupper och som fristående byggnadsverk.”

Norra och Södra Djurgården inhägnades som kunglig jaktmark på 1670-talet. Norr om Roslagstull fanns en rad krogar. Här anlades under 1700-talet och 1800-talet sommarresidens med parker. Under 1800- och 1900-talet togs delar av dessa omgivningar i anspråk för andra verksamheter. Grönområdet har trots det kvar stora delar av sin utbredning och det äldre kultur- och naturlandskapet är fortfarande avläsbart. Under 1900-talet anlades även parker och flanörstråk i staden. Än idag är det ett område som nyttjas flitigt för rekreation, motion, etc.



UTTRYCK SOM GÄLLER INOM KRÄFTRIKET

Det vetenskapliga, intellektuella och religiösa livets byggnader och miljöer

Instutionsbältet på Norra Djurgården

Nöjeslivets, samvarons och rekreationslivets byggnader och miljöer

1600-talets kungliga jaktpark

Sommarnöje

Stockholmska särdrag

Kontakten med vatten

Vyer från viktiga utsiktspunkter/viktiga vyer inom riksintresset

Huvudstaden och den demokratiska staden

Offentliga investeringar och byggnationer

Ökande tillgängligheten på utbildning

Angränsande värdekärnor

Urval andra värdekärnor inom riksintresset

UTTRYCK INOM SOLNAS RIKSINTRESSE

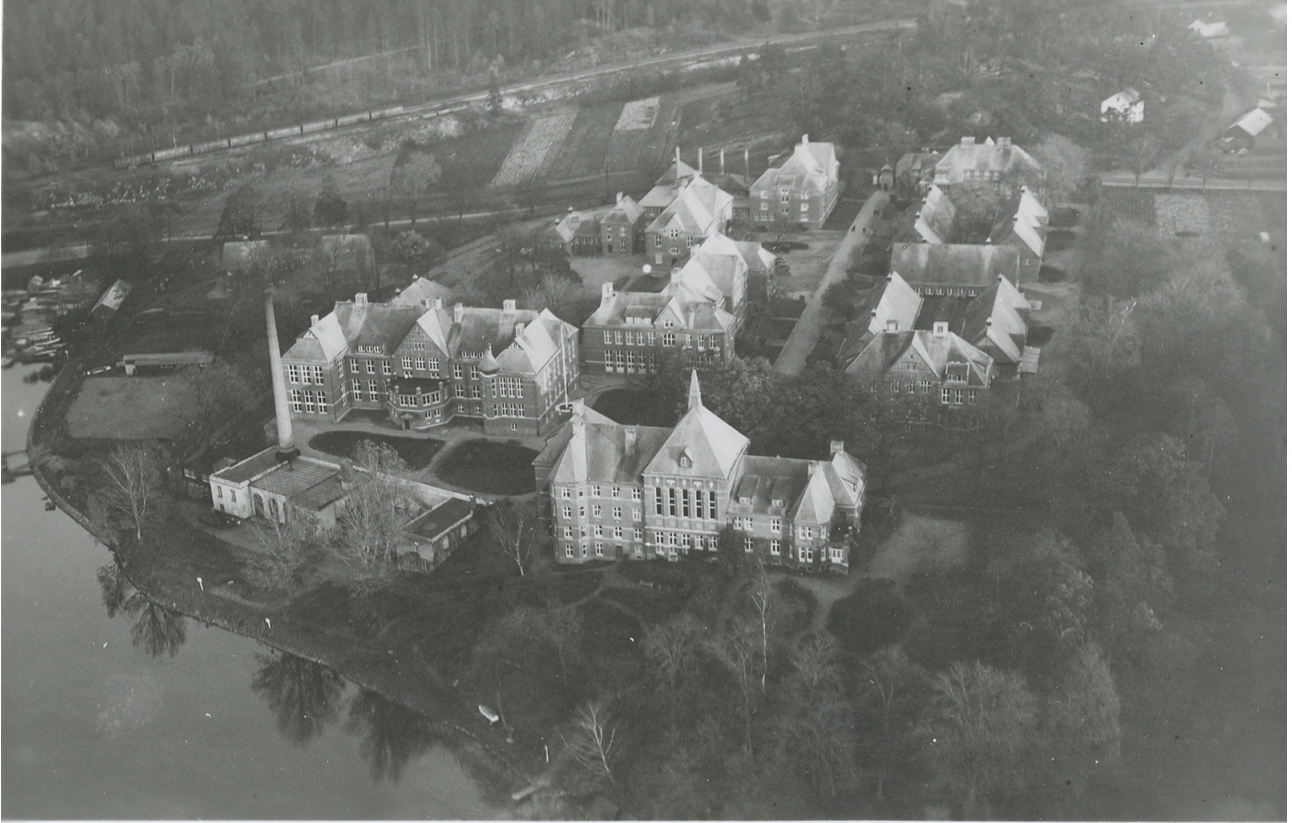
Haga - Ulriksdals kungliga slottsmiljöer med lustslott och stora parkanläggningar med nära vattenkontakt,

Engelska parken

Byggnader tillhörande engelska parken

Kunglig parkanläggning med vattenkontakt

Utblickar mot det omgivande landskapet



Flygbilder över Kräftriket. Källa: Bild ovan: SSM: Bild nedan Kulturmiljö i bild, Riksantikvarieämbetet.

Historik

NORRA DJURGÅRDEN

Norra Djurgården är en del av den jaktpark som upprättades i slutet av 1600-talet, under Karl XI:s tid, varför området än idag kallas Djurgården. Ett två mil långt stängsel ramade in jaktområdet, vilket till största del var beläget inom Norra Djurgården. Här fanns ett flertal jägar- och grindvaktarboställen.

Området har varit bebyggt sedan medeltiden och idag finns det ett antal fornlämningar här. Namn på vägar och kvarter har fortfarande anknytning till platsens äldsta historia. Under 1700-talet blev Norra Djurgården och Kräftriket populära utflyktsmål, vilket bland annat framgår av Bellmans texter.

Till Norra Djurgården räknades på denna tid nästan all mark söder om Lilla Värtan och norr om en linje utmed dagens Vallhallavägen, Karlaplan, Djurgårdsbron, Djurgårdsbrunnsviken och kanalen. På 1800-talet omfattade Norra Djurgården en sammanlagd yta på 1300 hektar, detta kan jämföras med södra djurgårdens yta som endast uppgick till 270 hektar. Stora markområden har därefter sålts till kommunen eller exploaterats i stadens egen regi.

Under 1800-talet första hälften påbörjades de byggnationer som idag präglar Norra Djurgården. Senare på 1800-talet tillkom bland annat kasernbyggnader vid stranden av Djurgårdsbrunnsviken och Bergianska trädgården vid Frescati.

I början av 1900-talet kom Norra Djurgården att bebyggas med områden avsedda för den akademiska världen, till exempel Skoghögskolan vid Frescati hage och Veterinärhögskolan i Kräftriket. Naturhistoriska riksmuseet, Tekniska högskolan och Vetenskapsakademien är ytterligare exempel på utbildningsväsendets etablering i Norra Djurgården.

Sedan denna tid har denna del av Djurgården präglats av högre utbildning och institutioner. På 1900-talet tillkom även flera idrottsanläggningar så som Stadion, Östermalms Idrottsplats, Fiskartorpets hoppbacke, och Rytтарstadion.

KRÄFTRIKET

Kräftrike hette tidigare Cathrineberg och var ett gammalt jägarboställe. Området förvärvades i slutet av 1700-talet av köksmästaren Schmidt vars affärsidé var att servera de största kräftorna i staden, vilket gav platsen dess namn. Vårds-husrörelsen, vilken inspirerade Bellman i hans diktning – *det torpet lill strax utom tulln där kräftan ljustras röd i kastrulln* – bedrevs fram till mitten av 1800-talet. År 1870 anlades ett brännvinsbränneri, där handlaren A. Svanberg hade tillstånd att bränna ettusen kannor per dygn.

År 1884 bildades Stockholms Norra Jäst Aktiebolag och året därpå etablerade sig i Kräftriket. På platsen uppfördes ett par villor, en stor fabriksbyggnad som var belägen vid den nordvästra strandkanten, arbetarbostäder och en stor magasinbyggnad. Bolaget var framgångsrikt varvid anläggningen snabbt blev för liten. År 1893 flyttade Jästfabriken till Rotebro där den ligger kvar än idag.

I slutet av 1800-talet började det planeras för att flytta Veterinärhögskolan till platsen. Nya byggnader för verksamheten uppfördes vilka upptog en betydande del av halvön. Högskolan invigdes 1912. Verksamheten flyttade till Uppsala år 1975. Sedan dess har diverse statliga verksamheter varit förlagda till området. Numera huserar bland annat universitetsinstitutioner för matematik och orientaliska språk i Kräftriket.

VETERINÄRHÖGSKOLAN

Stockholms veterinärinstitut började sin verksamhet år 1821 i lokaler i hörnet av Grevgatan och Strandvägen på Östermalm. På 1860-talet diskuterades behovet av nya byggnader för verksamheten inom Stockholm. Det fanns dock redan då de som menade att veterinärskolorna i Stockholm och Skara skulle stänga ner för att förläggas i Uppsala och Lund, så som fallet är idag.

En ny skola kom ändå att uppfördes vid Karlavägen på Ladugårdsgärdet, vilken invigdes 1880. Byggnationen genomfördes med små anslag och stora kompromisser. Med den snabba utvecklingen inom veterinärvetenskapen på 1880–90-talen, samt nya rutiner, blev de nya lokalernas standard och utrustning obsolet. Bristerna gjorde lokalerna rent av hälsovådlig. Åter igen öppnades diskussionen för en flytt av utbildningen.

Riksdag och regering ifrågasatte vissa byggnaders nödvändighet, varvid kollegiet reagerade och undrade om samma dumsnåla misstag som gjordes på 1870-talet skulle upprepas.

Lokalisering för den nya högskolan undersöktes, bland annat Årstaviken strax utanför Skanstull, Götgatan och Enskede. De två senare var de mest aktuella.

Johan Vennerholm, veterinärinstitutets professor för kirurgi, föreståndare för veterinärinstitutet och senare rektor för Veterinärhögskolan, var tidigt involverad i planeringen av den nya anläggningen. Han var ytterst kritisk till att förlägga skolan till Enskede eller Skanstull. I en minnesskrift framtagen till Veterinärhögskolans invigning i oktober 1912 återger han sin åsikt om förslaget:

"Skulle institutet förflyttas ut till stadens mark på Enskede, ser jag för min del ingen möjlighet att hålla materialet af hundar och hästar vid makt. Det godt stycke utanför Skanstull, uppför en lång backe, med en enda användbar förbindelseled med huvudstaden och med det kliniska materialet redan nu i händerna på jämförelsevis unga och driftiga veterinärer skulle det icke vara stora utsikter att skaffa det för undervisningen nödiga antalet hästar och hundar och att då man har storstads material att tillgå förlägga institutet så att man icke blir i tillfälle att utnyttja detta material skulle väl ändå vittna om bra liten framsynthet och omtanke om veterinärutbildningens bästa..."

Valet av plats föll till slut på Kräftriket utanför Roslagstull, ett förslag som Vennerholm själv varit med och tagit fram. Han ansåg att det var ett strategiskt läge med närhet till djurrika områden och till andra institutioner.



1. Grevgatan och Veterinärinrättningens första lokaler sett från Strandvägen. Källa: SSM.
2. Veterinärinstitutet sett från Karlavägen beläget på Ladugårdsgärdet. Källa: SSM.
3. Veterinärinstitutets huvudbyggnad längs med Karlavägen, belägen i andra änden av Grevgatan i nuvarande kv. Veterinären vid Karlaplan. Källa: SSM.

Om platsen skriver han:

... Här vid Brunnsviken, nära den hästrika Johannes församling, med friskt och jämförelsevis isolerat läge, här borde, syntes det mig blifva ett idealiskt hem för ett veterinärinstitut. Tanken mognade mer och mer och den vann gillande snart sagdt alla instanser. Vårt bästa hästklinikmaterial hämta vi från Johannes församling och den skulle ju komma oss närmare än förut; tvärs över Bellevueparken kommer man på få minuter förbi Stallmästaregården till Norrtullsgata, hvadan institutet alltså borde komma att draga fördel af trafiken genom tvenne tullar, respektive tvenne stora landsvägar med god landsbygd om kring, nämligen dels landsvägen utåt Djursholm och Danderyd dels åt Sollentuna m. fl. socknar. Snedt emot tomten på andra sidan landsvägen går järnvägen och här ligger Albano Station. Vid Norrtull lågo då stora Kreaturstallarne, med platser för flere hundra djur, där ju ett värdefullt undervisningsmaterial borde vara att påräkna. Slutligen skulle institutet här komma att ligga grannskap af flere andra, husdjurskötseln intresserade eller i öfrigt vetenskapligt arbetande institutioner, lantbruksakademiens experimentfält och museum, centralförsöksanstalterna för jordbruksväsendet, entomologiska anstalten, samarbete mellan en del institutioner borde hunna åvägabringas...



1. Veterinärinstitutets lärarkollegium 1891, till vänster på bänken sitter John Vennerholm som senare blev rektor på Veterinärhögskolans och högst involverad i anläggande av skolan i Kräftriket.

Källa: Byggnadsstyrelsens arkiv .

2. Fotografi från ca 1910, taget från luftballong, Brunnsviken sträcker ut sig mot nordväst. Udden är Kräftriket innan byggnaderna rests men marken har börjat brytas för anläggningen.



LUDVIG PETERSON

Arkitekt för veterinärinstitutet i Kräftriket var Ludvig Peterson med bistånd av arkitekterna Rudolf Samuel Enblom samt ingenjören A. Anderberg. Arkitekten Otar Hökerberg hjälpte till med inredningen.

Sommaren 1905 företog Ludvig Peterson en studieresa, tillsammans med rektorn för institutet John Vennerholm, på uppmaning av Jordbruksdepartementet, för att studera olika veterinärinstitut. De reste till Danmark, Tyskland, Österrike och Ungern. Året efter reste de till Italien, Belgien och England. Bland annat besöktes veterinärskolorna i Alfort, London, Wien och Budapest. I maj 1906 godkände Riksdagen planerna för veterinärinstitutet. Ritningar upprättades 1907–1908. Resorna resulterade i en karaktär influerad av kontinentens organisation, arkitektur och man inspirerades av både estetik och funktion. Smedjan i hovbeslagsinstitutionen sägs tex vara en kopia av smedjan i veterinärhögskolan i München.

Ludvig Peterson arbetad tålmodigt, ändrade och sparat in för att nå fram till en veterinärhögskola som passade alla inblandade. Peterson höll projektet inom de ekonomiska ramarna. Trots att all lyx var förbjuden åstadkom han elaborerade fasader med fasaddekorationer av glaserat tegel som skapade djurbilder som anknöt till byggnadernas användning. Institutet invigdes den 17 oktober 1912 och två år senare blev institutet högskola.



1. En av de första tidiga skisserna av Ludvig Peterson och Rudolf S. Enblom, daterad 1902. I stora drag är skissen vad som sen uppfördes på platsen förutom några detaljer. Ladugården och försöksstallet har förlagts i en annan position och Huvudbyggnadens utformning är av annan karaktär. Källa: Byggnadsstyrelsens arkiv.
2. Foto från invigningen i oktober 1912.

1. Portvaktshuset, till höger i bild, uppfördes först. Den nyttjades som platskontor under uppförandet. För att få in byggnaderna i området bearbetades den kuperade terrängen. Bilden illustrerar det största sprängskottet som genomfördes. Den utfördes med 100 kilo dynamit.
Källa: Riksarkivet.



2. Utöver bearbetningen av marken revs den bebyggelse som fanns på platsen. I fonden syns byggnaden som tidigare innehöll jästfabrik och bryggeri. Den revs och på platsen ligger i dag den gamla panncentralen och centraltvätteriet.
Källa: Riksarkivet.



3. Till höger i bild börjar avdelningen för hovslageri med smedja att ta form. I fonden syns siluetten av huvudbyggnadens tak med dess takstolar som ännu ej är täckta.
Källa: Riksarkivet.



4. Området har tagit form och vägar och parker har anlagts. Än idag finns bevarad förgårdsmark framför bebyggelsen i centralaxeln.
Källa: Riksarkivet.



PAVILJONGSSYSTEMET

Ett tidigt exempel på paviljongssystemet är New General Hospital i Birmingham, vars planering och arkitektur åter-speglas i Kräfftriket. I slutet av 1800-talet organiserades sjukhusen med tillhörande kliniker och operationssalar enligt detta system. I anläggningarna var en viktig förutsättning att paviljongbyggnaderna skulle vara belägna på ett bekvämt och tillgängligt avstånd, men vara självständiga från sjukhusen. De skulle ha fullgod belysning och en utformning som underlättade de då moderna desinfektionsmetoderna. Det resulterade i att operationssalarna låg åt norr och försedda med takljus för tillgodose ljusinsläppet utan direktljus. Salar-na kläddes ofta med polerad stuck eller marmor och golven vara av marmor eller klinker. All inredning skulle vara av sten, glas eller järn.

Byggnaderna förlades antingen fullkomligt avskilt eller så som i Kräfftriket med planteringar och gräsmattor som prydde gårdsplanen mellan husen. Dessa separata paviljonger kunde förenas med täckta gångar. Byggnaderna placerades så att avståndet mellan närliggande paviljongers långsidor inte skulle vara mindre än deras dubbla höjd. Längdaxelns riktning lades helst från norr till söder så att salarna skulle få fullt ljus dagen om. I Kräfftriket är den övergripande planen förlagd i östvästlig riktning men byggnaderna är placerade, generellt med långsidorna längs med axeln, och organiserade så att salarna ändå ligger i norrläge.

En större anläggning enligt paviljongsystemet anordnades lämpligast så att huvudingången leder in genom förvaltnings-

byggnaden. Denna byggnad innehöll klinikernas mottagnings- och undersökningsrum, jourhavande läkares rum, bostäder för betjäningen, räkenskapslokaler, förvaltarbostad apotek mm. Övervåningarna användes allmänhet till arbets- och boningsrum för föreståndaren, underläkare och amanuenser. Närmast förvaltningsbyggnaden uppfördes avdelningar för kirurgi och bortanför dem och de medicinska avdelningarna. Någorlunda centralt inom den kirurgiska avdelningen förlades operationspaviljongen, denna upprättades med största möjliga ljustillgång, helst med takfönster som placerades på sådant sätt att det inte medförde direkt solljus in i rummet. En rekommendation var att inga andra material än sten, metall och glas skulle användas för enkel desinfektion. I denna byggnad skulle de även finnas väntrum. Längre bort i områdets längdaxeln förlades köks- och tvättinrättningen, maskinhus, den centrala uppvärmningen-, och belysningsstationen. Mest avlägset lades likhuset och obduktionen, vid sjukhusinstruktionerna förlades även kapellet i anslutning till detta.

KRÄFTRIKETS PAVILJONGSSYSTEM

Grundstrukturen för kräfftriket är genomgående Paviljongssystemet, både i dess mest stereotypiska form men även anpassad till rådande trender när byggnader tillkom på 1940-talet.

Den ursprungliga östvästliga huvudaxeln gick tidigare från dåvarande huvudentré med tillhörande portvaktshus till huvudbyggnaden. Idag är entrén till området flyttad till en ny axel och huvudgata söder om den ursprungliga. Den nya axeln utgör gränsen mellan den ursprungliga bebyggelsen från den funktionalistiska.



Tidig ritning av ladugården. Källa: Byggnadsstyrelsen, Riksarkivet.

Anläggningen organiserades kring den ursprungliga östvästliga axeln som även var huvudgata med huvudbyggnaden placerade längst in i området mot Brunnsvikens östra strand. De institutioner som hade mest kontakt med allmänheten placerades närmast huvudentrén. Till vänster om entrén med dess relativt plana terräng placerades medicinska och kirurgiska kliniker. Den livligt frekventerade hovbeslagsinstitutionen förlades lättillgängligt norr om huvudentrén. Alltefter markbetingelserna och behovet av lättillgänglighet placerades så de övriga byggnaderna i området.

Det ursprungliga portvaktshuset med kontor- och arkivrum är idag kanslibyggnad. Den markerar entrén och början på axeln i det ursprungliga paviljongssystemet. Byggnaden sydöst om Portvaktshuset innehöll ursprungligen Medicinska kliniken med tillhörande Apotek, precis som ovan nämnt ett ideal för paviljongssystemet. Byggnaden är uppförd på ett typiskt sätt för planeringsidealet med tre byggnadsvolymer som är sammankopplade med slussar som förhindrar spridning av sjukdomar och blandning av arter.

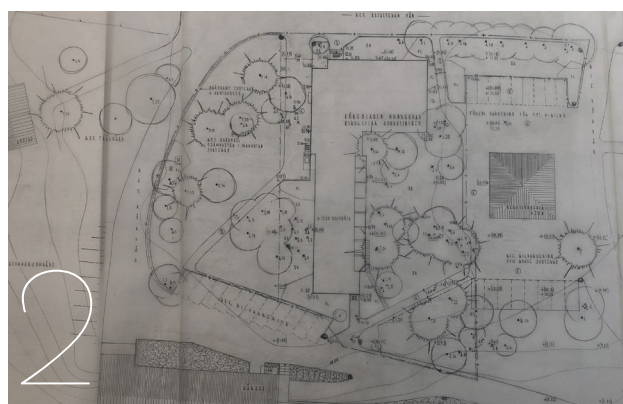
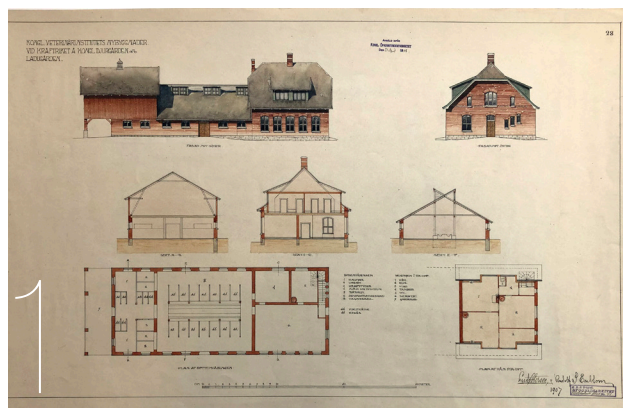
Väster om Medicinska kliniken ligger Kirurgiska kliniken, vars första byggnadsdelen innehöll vänthall, även det enligt paviljongssystemets ideal.

På andra sidan om huvudaxeln placerades två frekvent besökta avdelningar i anslutning till entrén, Hovslagaravdelningen och Hundkliniken. Hundkliniken belägen mitt emot medicinska kliniken har en gräsyta med planteringar som fungerade som buffertzona mellan paviljongerna.

Längst bort i området och dess utkant placerades panncentralen och tvättinrättningen. En plats som möjligtvis är den bästa i området intill Brunnsvikens strandkanten. Läget är dock typiskt utifrån paviljongssystemet eftersom verksamheten inte skulle vara tillgänglig för allmänheten och avskild från institutionsbyggnaderna. Samma sak gäller för den lilla skelleteringsbyggnad som är belägen nedanför slutningen i norr.

JOEL LUNDEQVIST

I början av 1900-talet utvecklades veterinärmedicin och skolans lokaler byggdes om efter de behov som uppstod. En viktig händelse var att Veterinärhögskolan fick promoveringsrätt för veterinärmedicin doktorsgrad år 1935.



1. Tidig ritning av Afdelningen för medicinska kliniken.

Källa: Byggnadsstyrelsen, Riksarkivet.

2. Parkmiljö ritad av Walter Bauer 1957. Källa Arkdes.

3. Kårhusets norra fasad med huvudentré. Övan entrén finns ett konstverk. Kring byggnaden finns äldre tallar. Källa Arkdes.

År 1939 beviljades Veterinärhögskolan ett anslag till ombyggnad av patologiska anatomiska institutionen, medicinska hundkliniken och aulan. Ombyggnationerna leddes av arkitekten Joel Lundeqvist som var arkitekt vid byggnadsstyrelsen från 1930 till 1947, då han tragiskt gick bort. Under sina år som arkitekt på byggnadsstyrelsen genomförde han ombyggnader på portvaksbyggnaden och ladugården samt ritade nybyggnader för hönshuset, kaninhuset, institutionen för obstetrik och gynekologi, klinikbyggnaden, fantomhallen och byggnaderna för smådjur och reaktionsfria djur.

Joel Lundeqvist introducerade en modern funktionalistisk stil till området men han var mån om att anknyta de nya byggnaderna till Ludvig Peterson:s byggnader. Detta gjordes bland annat genom fasaddetaljer och takfallen på byggnaderna som nyttjades för medicin för idisslare samt garaget och klinikbyggnaden. Utöver Joel Lundeqvist arkitekterna E.G. Asplund och Carl Grandinson, anställda på Lundeqvists arkitektfirma, involverad i projektet.

CARL GRANDINSON

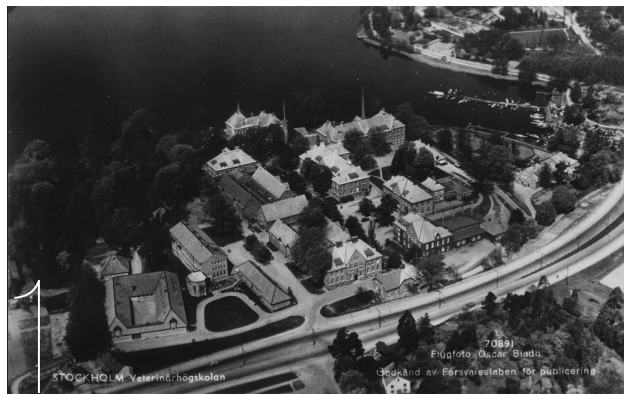
På 1950-talet gjordes om- och nybyggnationer i flera etapper med Carl Grandinson som arkitekt. Han var anställd på Joel Lundeqvists firma men drev även egen verksamhet i Stockholm. Grandinson var troligtvis även involverad i utbyggnaden av området i slutet av 1930-talet.

Efter Lundeqvists bortgång tillkom ytterligare byggnader ritade av Grandinson, däribland hundkliniken som var den sista byggnaden som uppfördes för veterinärhögskolan på området. Walter Bauer gjorde ritningarna för parken runt omkring Hundkliniken. Utöver ovanstående byggnad uppfördes Hästergometer, födoämnesshygien och köttkontroll, fysiologi och farmakologi och kårhuset.

Även byggnaderna som ritades av Grandinson har kopplingar till både till bebyggelsen ritad av Peterson, men även till Lundeqvists byggnader. Detta ger sig uttryck i det röda fasadteglet och detaljer i fasaderna.

PAVILJONGSSYSTEMET I NY TAPPNING

Den kompletterande bebyggelsen som uppfördes mellan 1939 och 1953 uppfördes som en fortsättning på paviljongssystemet, fast anpassat efter de då rådande stadsplanidealet - hus i park. Skillnaden mellan det ursprungliga området och det funktionalistiska området är anpassning till terräng och vegetation. Vid uppförandet av de första byggnaderna i slutet av 1930-talet förflyttades huvudaxeln. Den nya axel är än idag tydligt huvudstråk. Lundeqvist byggnader har en typisk utformning för paviljongssystemet med separata



1. Flygbild tagen av Oscar Bladh ca 1940.

Källa: Digitalt stadsmuseum.

2. Flygbild över kräfteriket 1990-tal.

Källa: Kulturmiljöbild, RAÄ.

3. Klinikbyggnaden ritad av Joel Lundeqvists 1962.

Källa: ArkDes.



1. Institutionsbyggnad ritad av Joel Lundeqvists . Byggnaden har tydliga funktionalistiska drag. Den 8 kantiga föreläsningssalen knyter an till Klinikbyggnaden och agerar som en sluss mellan de olika verksamhetsbyggnaderna. Källa: SSM.
2. Smädjur- och isoleringsavdelning ritad av Joel Lundeqvist. Byggnadens utformning anknyter till omkringliggande av Peterson. Källa: ArkDes.
3. Trappan upp till Kanslibyggnaden ritad av Joel Lundeqvist. Källa: SSM.
4. Joel Lundeqvist tre mest tongivande byggnader i området, från öst. Från vänster, Klinikbyggnad, institutionsbyggnad och fantomhall/garage. Källa: ArkDes
5. Grandinssons byggnadsvolymer som innefattade Födoämneshygien och köttkontroll samt Fysiologi och Farmakologi.

Faktaruta utbildning och medicinvetenskap

SEKLET 1900, EN BRYTNINGSTID

Socialt, ekonomiskt och politiskt var 1900-talets första decennium en brytningstid. Ett nytt riksdagshus var under uppförande i Stockholm, vilket skulle kunna ses som en manifestation av parlamentarism och demokrati. Socialdemokratiska partiet hade bildats 1889 och arbetarrörelsen var på frammarsch liksom andra folkrörelser. Genom dem engagerades en relativt stor andel av befolkningen för en kamp mot kollektiva mål. Ett socialt kapital skapades därmed för den annalkande demokratiseringen av samhället. Samtidigt pågick en kraftig urbanisering och nya behov och samhällsstrukturer skapades i de växande städerna. Stora satsningar gjordes på utbyggdes av nya institutioner så som museer, medicinska institut och skolor.

Utbildning

Under 1800-talet fick det naturvetenskapliga metoderna stort genomslag vid svenska universitet. Sverige hämtade sitt ideal från det tyska Humboldtuniversitetet som betonade att utbildning och forskning måste verka och utvecklas tillsammans, så att studentens egen förmåga att söka och sätta samman kunskap utvecklas. Samtidigt utvecklades bildningsidealet. Det var först nu som forskning blev ett uttalat uppdrag för universiteten.

Under 1800-talet uppstod, parallellt med universiteten, nyttoinriktade högskolor med fokus på samhällsnytta och folkbildning. Högskolorna skulle senare införlivas i universitetsvärlden.

1930- och 1970-talets utbyggnad av skolväsendet

Utbildningens kraftiga expansion och utbyggnad mellan 1930- och 1970-talet präglades av flera aspekter; ekonomisk tillväxt och kraftig högkonjunktur, sociala; jämställdhet, urbanisering och demografisk transition samt politiska aspekter med demokratisering, utbyggnaden av socialdemokratiska välfärdsstaten och förverkligandet av folkhemmet.

Folkhemmet kom att stå för en ny samhällsordning som värnade alla medborgares rätt och trygghet genom social reformering och lagstiftning. Under 1930-talet var

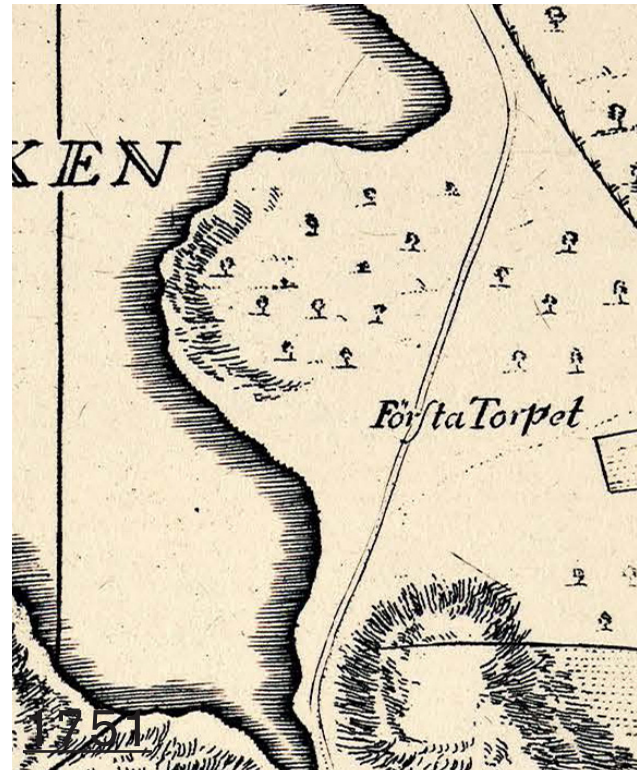
befolkningstillväxten gynnsam och inom alla samhällssektorer upplevdes en förbättrad standard. Under efterkrigstiden byggs den moderna välfärdsstaten i Sverige med utvecklade och förnyade utbildningssystem och sociala reformer. Till det nya växande samhället efterfrågades utbildad arbetskraft men det strävas även efter att erbjuda alla samhällsklasser lika möjlighet till utbildning vilket sammantaget bidrar till att stora investeringar för en utbyggnad av hela skolväsendet under 1940-och 1950-talet. Efter andra världskriget påbörjades även en kraftfull utveckling av vetenskap och teknik som innebar att universiteten fick en ny och starkare roll i samhället. År 1945 studerade cirka 14 000 studenter vid svenska universitet och antalet hade mer än fördubblats sedan 1920-talet.

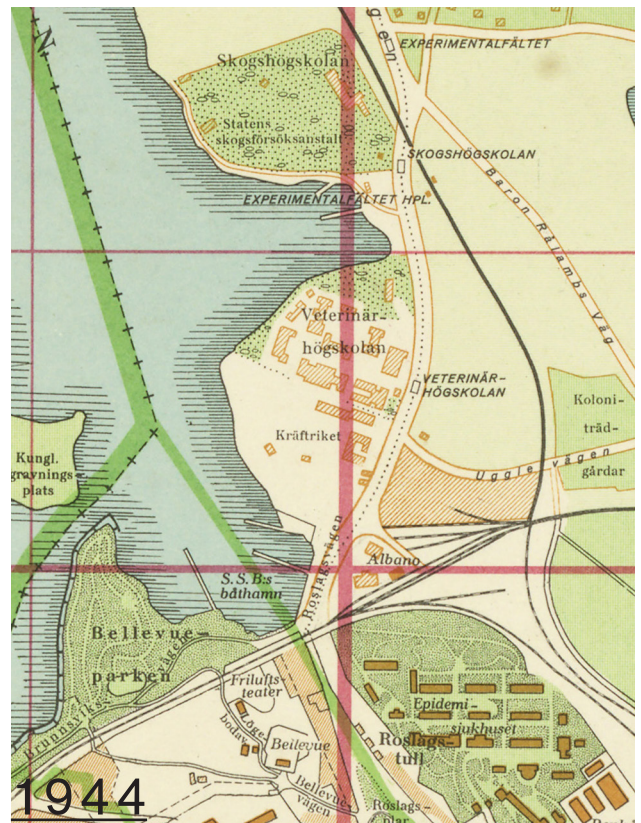
MEDICINVETENSKAPEN

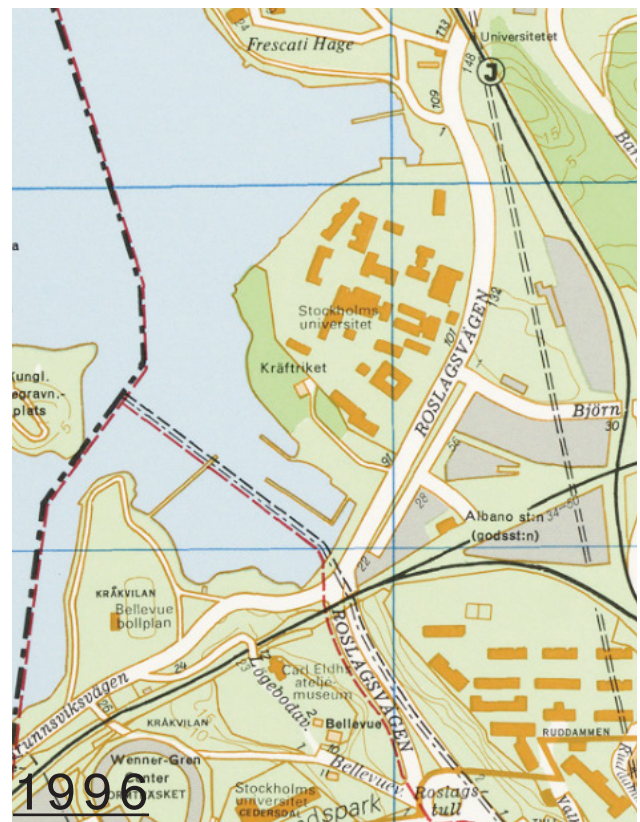
Under det nya århundradets första decennier breddas och fördjupas den medicinska forskningen och kunskapssökandet. En rad upptäckter och kartläggningar ökar kunskapen inom medicinområdet. Antiseptiken, kirurgin, bakteriologisk forskning, patologi, hygien. Kunskaperna omsätts till bättre metoder i den kliniska verksamheten. Forsknings och utvecklingsarbete görs i snävare ämnesområden vilket i sin tur leder till specialiseringar. Laboratorier etableras för analyser och utvecklingsarbete. Ny kunskapskapsbildning tillsammans med modern utrustning, tekniska framsteg och nya förhållningssätt till sjukdomar resulterade i krav på ändamålsenliga byggnader.

Utvecklingen inom medicinområdet fortskrider vidare under 1900-talet. En allt snävare specialisering sker inom medicinområdet. Vården organiseras efter separata kliniker eller som egna subspecialiteter knutna till befintliga anläggningar. Utvecklingen av medicinen sker i allt snabbare takt och kunskapen och forskning om sjukdomar och behandlingsmetoder medicinens områden växer i samma takt som samhällets övriga verksamhetssektorer. Samtidigt frambringar den medicintekniska utvecklingen allt mer avancerad utrustning, hjälpmedel och maskiner vilket tillsammans med specialisering, ny kunskapsbildning ökar behov av större anläggningar.

Historiska kartor







Analyskartor

Viktiga rumsligheter

Paviljongssystemet är utformat med olika buffertzoner mellan byggnaderna för att skydda mot spridning av sjukdomar samt att hålla isär olika djurarter. Dessa buffertzoner skapa tydliga rumsligheter i området.

Rummen har även kulturhistoriska som upplevelsemässiga och rekreativa kvalitéer. Bebyggelsen som uppfördes på 1930-talet och framåt har även det tillfört rumsliga kvalitéer som är betydelsefulla för läsbarheten av det kulturhistoriska strukturerna.



Viktiga rumsligheter



- Okänd arkitekt
- Ludvig Peterson
- Joel Lundeqvist
- Carl Grandinsson
- Ej undersökta byggnader

Arkitekterna

Ritade 1905-1912

Huvudarkitekt är Ludvig Peterson med hjälp av Rudolf Samuel Enblom.

Ritade 1943-1945

Ritade av Joel Lundeqvist med hjälp av Carl Grandinsson. Lundeqvist var arkitekt på Byggnadsstyrelsen och genomförde både nybyggnationer och flera ombyggnationer på de ursprungliga byggnaderna.

Ritade 1953

Huvudarkitekt Carl Grandinsson
Efter Lundeqvist bortgång tog Grandinsson över och fortsatte utbyggnaden av området.

Okända arkitekter

För vissa byggnader har arkitekt inte kunnat fastställas.



Historiska strukturer och årtal

- Ursprungligt paviljongssystem
- Funktionalistiskt paviljongssystem, hus i park
- Ursprunglig mittaxel
- Funktionalistisk mittaxel och skiljegräns mellan karaktärsområden
- 1700-tals allé, delvis kvar
- Ursprungliga parkstråk, igenvuxet
- Tidigare bryggor och trappor
- Byggnader tillhörande högskolan, rivna

Ursprungsanvändning

1. Portvaktshus
2. Medicinska kliniken
3. Kirurgiska kliniken
4. Huvudbyggnad
 - Bibliotek
 - Aula
 - Bostäder
5. Anatomi och Kemi
6. Patologi, anatomi och bakteriologi
7. Medicinska hundkliniken
8. Hovslagavdelningen och smedja.
9. Försöksstall
10. Ladugård
11. Skelleteringsbyggnad
12. Panncentral och centraltvätt med vaktmästarbostad
13. Förråd
14. Pumphus
15. Skjul för torrströ
16. Hönshus
17. Kaninhus
18. Fantomhall/ Garage
19. Institutionsbyggnad med aula
20. Klinikbyggnad
21. Medicinbyggnad smådjurs- och isoleringsavdelning
22. Medicinbyggnad Reaktionsfria djur
23. Födoämneshygien och köttkontroll
24. Fysiologi och farmakologi
25. Hästergometer
26. Hundklinik med kirurgi
27. Kårhus
28. Bostad för laboratorer



- ➔ Tydlig entré
- Mittaxel
- Grönt tillhåll
- Buffertzoon
- Slussar

Det ursprungliga paviljongssystemet

1. Portvaktshus

I anslutning till entrén för att dirigera besökare rätt.

2. Medicinska kliniken

Placering nära till entré för lätt åtkomst åt besökare. Innehöll även Apotek till besökare

3. Kirurgiska kliniken med vänthall

Placerad med nära tillgång till de medicinska kliniken med luftsluss liknande kopplingar.

4. Kårhuset med bostäder

Behövde inte ligga nära entrén för besökare

5. Anatomi och kemi

Hanteringen av kemiska medel samt kadaver för anatomi-undervisning, husets placering är strategiskt i utkant.

6. Patologi, anatomi och bakteriologi

Strategiskt placerad i utkant med buffertzoon till andra byggnader.

7. Medicinsk hundklinik

Placering närmre entrén för besöksmottagning



8. Hovbeslag och smedja

Placerad bredvid entré för enkel besöksmottagning.

9, 10 och 11. Ladugård och skelletering,

Placerad i utkant för hantering av kadaver samt nära till hagar som låg i parken framför ladugården

12. Panncentral och centraltvätt

En funktionsbyggnad förlagd i utkanten. Den är vital för områdets funktion men inte en besöksinrättning.

- Viktiga siktlinjer
 ► Viktiga punkter för läsbarhet

Kulturhistoriskt viktiga siktlinjer

Kräftriket har genom historien varit ett höjdparti formad som en udde längs med Brunnsvikens östra strandkant. Vid etableringen av Veterinärhögskolan sprängdes delar av den befintliga kuperade terrängen för att skapa en plan yta att uppföra bebyggelsen på. Dock utnyttjades även den kuperade terrängen till fördel för Paviljongssystemet. I området finns idag siktlinjer av betydelse för att tolka paviljongssystemets utformning, men även för att uppleva terrängen och det naturliga landskapet som en gång var.

Den viktigaste siktlinjen går längs med den ursprungliga mittaxeln som sträcker sig genom området uppfört 1912. Den utgår från den ursprungliga entrén och portvaktshuset och sträcker sig fram till den äldre kanslibyggnaden.

Nästa viktiga siktlinjen är den nya mittaxeln som tillskapades när bebyggelsen från 1940-talet, ritad av Joel Lundegren, tillkom. Den sträcker sig från den nuvarande huvudentrén till området, genom området och ut i vegetationen vid Brunnsvikens strandkant. Det är den enda obrutna östvästliga siktlinjen i området.



Den siktlinje som sträcker sig från hus 3 i nordvästlig riktning är också viktig för upplevelsen av det kulturhistoriska rummet. När man passerar hus 3 längs med den ursprungliga mittaxeln är det första gången som Brunnsviken och dess utbredning upplevs.

Den nya kanslibyggnaden belägen i områdets sydvästra hörn är utgångspunkten för ytterligare en viktig siktlinje. Detta är en siktlinje som ger en tydlig överblick över området med en vy över tre av de största byggnaderna i området både Kirurgiska kliniken, Kanslibyggnaden och Anatomi och Kemi- byggnaden.

Utöver dessa siktlinjer finns det betydelsefulla siktlinjer som skapar en upplevelse av området utifrån. Dessa har kulturhistoriskt vikt för förståelse av både terräng men också området i sin helhet.



1. Siktlinje från Roslagsvägen med den nytillkomna axeln inom anläggningen där den äldre bebyggelsen möter den funktionalistiska.



2. Siktlinje med den senare tillkomna axeln mot Roslagsvägen visar en lång siktlinje där de



3. Siktlinje från huvudbyggnaden mot sydväst med den funktionalistiska bebyggelse.



4. Siktlinje från mot den äldre bebyggelsen visar en lång siktlinje där skoghögskolans byggnad skymtas mellan byggnaderna.



5. Siktlinje intill Roslagsvägen mot huvudbyggnaden längs med det ursprungliga områdets huvudaxel.



7. Siktlinje från promenadstråket längs med Brunnsviken med veterinärhögskolan till vänster och sommarnöjes villan från 1800-talet till höger. I mitten syn taket på

Karaktärisering & Värdering

KARAKTÄRISERING

Kräftriket har en rik historia där användning har varierat över tid. I princip allt från de tidigare epokerna är borta och idag byggs området upp av de strukturer som skapades under 1900-talets första hälft och paviljongssystemet. Området har två olika karaktärsområden, ett med de ursprungliga byggnaderna ritade av Ludvig Peterson och ett med ett mer funktionalistiskt uttryck där byggnaderna ritades av Joel Lundeqvist och Carl Grandinson.

Det ursprungliga karaktärsområdet

Det ursprungliga området karaktäriseras av de nationalromantiska byggnaderna vars gestaltning och utsmyckade fasader berättar om dess ursprungliga funktioner. Byggnaderna är utformade utifrån paviljongssystemets ideal med fristående byggnadskroppar delvis sammankopplade med slussar. Som sådan utgör den en tidstypisk institutionsmiljö. Områdets struktur och de monumentala byggnaderna utgör områdets tydligaste karaktärsdrag.

Byggnaderna karaktäriseras av individuellt omsorgsfullt gestaltade volymer med branta takfall beklädda med grå tjärpapp som efterliknar takskiffer. Den nationalromantiska arkitekturen är genomgående med tydliga inslag från de resor som högskolans rektor Vennerholm och arkitekt Peterson gjorde. Detta kommer till uttryck i fasadmaterial, enkla konstnärliga fasadutsmyckning och branta takfall. Monumentaliteten och byggnaderna påkostade karaktär vägs upp av en bitvis agrar karaktär vilket kommer till uttryck i panelklädda gavelrösten och korsvirketeknik.

Det funktionalistiska karaktärsområdet

Det funktionalistiska karaktärsområdet karaktäriseras av olika stora byggnadsvolymer utformade som paviljonger/hus i park. Byggnaderna har en mindre enhetlig arkitektur än i det ursprungliga karaktärsområdet. Gemensamt för byggnaderna är röda teglet som skänker området ett släktskap området till det ursprungliga karaktärsområdet.

Institutionsbyggnaden med tillhörande 8-kantiga föreläsningssal är nästintill ett typisk funktionalistiskt lamellhus med sadeltak, återhållsam utsmyckning, symmetriskt placerade fönster.

De andra byggnaderna ritade av Joel Lundeqvist, det vill säga de som flankerar institutionsbyggnaden (hus 18, 20, 21 och 22), karaktäriseras av branta sadeltak med tegel.

Även Carl Grandinsons byggnader karaktäriseras av en tydlig funktionalistisk getaltning med lameller och flacka sadeltak eller platt tak. Återhållsam utsmyckning med utstickande volymer så som burspråk och utkragade övervåningar utgör funktionalistiska uttryck liksom de förskjutna, uppbrutna huskropparna som anpassats efter den naturliga topografin.

Kårhuset (hus 27) är en av få byggnader som har andra fasadmaterial än enbart tegel, men fasadkulörerna har ett släktskap med den äldre bebyggelsen. Hästergometer (hus 25) sticker ut från områdets enhetliga karaktär genom sin form, kulör och fasadbeklädnad i trä. Även i detta fall finns ett släktskap med den äldre bebyggelse genom de profilerade taktassarna och fasadkulören.

Både Lundeqvist och Grandinson har hämtat detaljer från det ursprungliga karaktärsområdet, till exempel takformen. En mindre iögonfallande detalj, som Grandinson troligtvis hämtat från det ursprungliga karaktärsområdet, är de korsformade blindingarna i tegelmurningen.

Sammanvägd karaktärisering

Området har en helhetsverkan som kopplar samman de olika byggnadsepokerna i struktur, volymbehandling, detaljer och det röda teglet. Släktskapet är troligtvis medvetet utfört för ett de nya byggnaderna ska samspela med det ursprungliga området.

Skillnaderna mellan de olika karaktärsområdena gör bebyggelseutvecklingen enkel att avläsa. Årsringarna, som har adderats i samklang och med respekt, är tydliga.

I Kräftriket finns rumsligheter uppkomna genom paviljongss-

systemet, det skapar en karaktär viktig för området och för läsbarheten. Det funktionalistiska området ansluter i huvudsak till det äldre paviljongssystemets, men med ett nytt förhållningssätt där tidsandan med hus i park är tydlig urskiljbar. Detta framgår genom en mer uppbruten planstruktur där den friliggande bebyggelsen omges av grönska som utformats i enlighet med den så kallade "Stockholmsstilen".

Vegetationen som omger byggnaderna är av stor vikt för läsbarheten av de kulturhistoriska strukturerna. Både ekar och tallar har växt sig stora intill bebyggelsen. Delar av de tidigare anlagda parkytorna har idag ersatts av parkeringar och flera av ursprungliga parkområdena har inte underhållits varför de idag är övervuxna. .

KULTURHISTORISKA VÄRDEN

Bebyggelsen som tydligt visar två utbyggnadsfaser; den ursprungliga bebyggelsen i norr och den funktionalistiska i söder. Den välbevarade bebyggelsen berättar om vetenskaplig utveckling och dess behov över tid. I detta fall speglar bebyggelsen framför allt den veterinärvetenskapliga utvecklingen, men även den medicinska och naturvetenskapliga.

Sammantaget utgör Kräftriket en sammanhållen och enhetlig miljö som speglar den tidigare verksamheten och dess koppling till en historisk kontext på ett tydligt sätt. Det framgår både i bebyggelsemönstret och arkitekturen. Bebyggelsen, representativ för respektive tillkomsttid, är välbevarad. . Området har i sin helhet en hög relevans både på en lokal och nationell nivå.

Bebyggelsestrukturen

Bebyggelsestrukturen berättar rådande ideal för verksamheter med hygieniska förtecken i början av 1900-talet. Paviljongssystemet struktur och organisatörs återfinns i såväl sjukhus som utbildningsväsendets och i mathantering. Mellan byggnaderna skapades buffertzoner för att förhindra smittspridning. Samtidigt hade de gröna rummen ett rekreativt värde, inte minst i miljöer där.

Strukturen i funktionalistiska delen anknyter till den ursprungliga strukturen samtidigt som tidsandan med hus i park och anpassning till topografin är tydligt avläsbar. Det ger ett friare planmönster vilket är syns i strukturen. Därmed utgör bebyggelsens samspel med de gröna rummen en viktig del av områdets kulturhistoriska värde.

Placeringen av anläggningen

Anläggningens placering berättar om stadens utbredning och behov samt synen på hygien vid tiden för uppföran-

det. Det framgår av placeringen i stadens utkant, i ett då agrart landskap med kopplingar till andra institutionsmiljöer. Bebyggelsen är placerad på ett höjden intill Brunsviken med goda markförhållanden och ett representativt läge för de monumentala byggnaderna.

Arkitekturen

Bebyggelsen inom området, både den ursprungliga och den funktionalistiska, präglas av en hög arkitektonisk kvalitet och ambition. Enkelhet och funktion har kombinerats med god gestaltning, robusta material och detaljrik utsmyckning.

REKOMENDATIONER

Det grundläggande målet är att upprätthålla de två delarna olika karaktärer och stärka den tydliga samhörigheten samt den goda helhetsverkan som är sprungen ur Veterinärhögskolans verksamhet.

Det ursprungliga området för Veterinärhögskolan är idag byggnadsminne. Byggnadernas exteriör och den övergripande strukturen är där idag är synnerligen värdefulla utifrån kulturhistorisk, historisk, miljömässig och konstnärlig synpunkt. Denna del skyddas enligt lag och ska därmed lämnas helt fri från tillägg och ändringar. Kompletterande byggnader skulle försvaga läsbarheten av paviljongssystemet och därmed försvaga det kulturhistoriska värdet. Detta gäller även eventuella utvändiga ändringar.

Med anledning av ovanstående gäller följande rekommendationer gäller endast det funktionalistiska karaktärsområdet.

Den funktionalistiska karaktärsområdet har även det höga kulturhistoriska värdet. De flesta byggnader bedöms vara särskilt värdefulla. Den övergripande strukturen bedöms inte ha motsvarande höga kulturhistoriska värdet. Detta innebär att denna del tål viss kompletterande bebyggelse. Eventuella tillkommande volymer ska underordna sig de befintliga byggnaderna och placering ska ske med varsamhet mot stadsidealet av hus i park.

Ändring av byggnader inom karaktärsområdet

Grundläggande för området är att tillägg och ändringar av byggnader får ej vara förvanskande. Läsbarheten av byggnadernas individuella karaktärsdrag får ej försvagas. Konsekvensanalyser bör tas fram i samband med eventuella ändringar.

Komplettering med nya byggnader inom karaktärsområdet

Bebyggelsen i karaktärsområdet är främst orienterad efter



Källa: ATA, Riksantikvariämbetet .

Avgränsningsområde

MILJÖN

Landskapet i Kräftriket ingår i det för Stockholm typiska sprickdalslandskapet som karaktäriseras av smala vattenfyllda dalgångar som möter höjdryggar. Kräftriket utgörs av ett kuperat höjdparti som reser sig över Brunnsviken för att dala ut mot Roslagsvägen i öst. På höjden och utmed det sluttande landskapet ligger veterinärhögskolans bebyggelse.

Området präglas i sin helhet av grönska. I området finns många bevarade äldre träd däribland ekar som vittnar om områdets historiska tidsdjup och som idag utgör en del av den sammanhängande parkmiljön. Även delar av den äldre allén vid infarten i områdets östra del vittnar om det tidigare kulturlandskapet.

Kring bebyggelsen har miljön en ordnad karaktär med klippta gräsytor som ramas in av vägar och gångstråk kantade av träd och buskage. Samtidigt har bilismen gjort ett avtryck i miljön med bredare asfalterade vägar och flertalet parkeringsytor.

Längs sluttningarna i områdets i områdets västra delar har den tidigare parkmiljön som tillhörde den äldre delen av veterinärhögskolans bebyggelse växt igen med sly och delvis bebyggts med de funktionalistiska bebyggelsen vilket medfört få äldre bevarade strukturer även om kopplingar finns mellan veterinärhögskolans bebyggelse ner till gångstråket längs med Brunnsviken.



Bebyggelsen omges av generösa gräsytor. Äldre tallar utgör ett karaktäristiskt inslag för den modernistiska parkmiljön där avstamp tagits i den regionala naturen.

Parkmiljön har ett lummigt uttryck som står i kontrast till den hårt trafikerade Roslagsvägen som kantas av tät stadsmässig sentida bebyggelse. Detta är särskilt påtagligt i högskoleområdets östra utkant. Väl inne i området dominerar skapas avskilda gröna rum.

MILJÖN KRING AVGRÄNSNINGSSOMRÅDET

Landskapsbilden kring den funktionalistiska bebyggelsen präglas av "Hus i park". Stilen kännetecknas av friliggande bebyggelse, placerad fritt i terrängen i omgivande park.

Hus i park idealet kommer väl till uttryck i området genom den glest placerade bebyggelsen, som varsamt placerats i landskapet och ramas in av grönska. Den glest placerade bebyggelsen skapar en öppen rumslighet som gör att bebyggelsen och miljön inom området tillsammans med angränsade bebyggelse är lätt att uppleva från flertalet platser.

Parkmiljön som omger den funktionalistiska bebyggelsen är gestaltad efter den så kallade Stockholmsstilen, en stil som praktiserades i Stockholm från 1930-talets slut och 30 år framåt. Några vägledande principer för Stockholmsstilens estetiska uttryck var att bevara befintlig natur, utgå från det regionala landskapet och luckra upp bebyggelse. Parkerna blev således en stiliserad natur bestående av inhemska arter som arrangerades på ett fritt sätt i landskapet.

Stockholmsstilen kommer även till uttryck genom generösa grönytor som leder in mellan bebyggelsen från det omgivande landskapet. Detta bidrar till att parkmiljön på ett naturligt sätt övergår till den omgivande miljön utan tydliga avgränsningar. Grönytorna har erhållit en naturlig prägel med besparade naturliga höjdvariationer och grönska. De gröna ytorna med bebyggelse kopplas samman med slingriga gångvägar.

I anslutning till Roslagsvägen har miljön kommit att domineras av hårdgjorda ytor medan den västra delen fortsättningsvis domineras av bebyggelsemiljöns ursprungliga karaktär.

VÄRDEBÄRANDE KARAKTÄRSDRAG

- Friliggande bebyggelse placerad fritt i terrängen.
- Ursprungliga strukturer och sammankopplade stråk
- Äldre träd och växtlighet
- Det böljande landskapet
- Generösa grönytor som omger bebyggelsen
- Den äldre bevarade allén
- Uttryck för Stockholmsstilen
- Öppna rumsbildningar med utblickar



Äldre träd och böljande gräselagda ytor är ett typiskt inslag som uttrycker Stockhomsstilens enkelhet och sätt att tillvarata den befintliga naturen.



Bebyggelsen omges av grönska, framför allt utmed promenadstråket längs Brunnsviken. Grönskan smyger sig in i området. Tydliga avgränsningar saknas



Öppna rumsbildningar skapas kring bebyggelsen med den friare hus i park strukturen.



Mellan byggnader finns parkeringar.



Äldre träd kantar gatorna.



Bevarade träd från den tidigare allén. Ytan kring träden är idag hårdgjord.



Äldre trappor i natursten som troligen tillhört den tidigare parken, väster om den äldre bebyggelsen.



Den äldre bebyggelsen från promenadstråket. Den tidigare parkmiljön är idag igenvuxen.

18. INSTITUTIONEN FÖR OBSTETRISK OCH GYNEKOLOGI 1945

Byggnaden utgörs av en rektangulär, hög huskropp i fyra våningar med en anslutande lågdel. Lågdelen karaktäriseras av sina avfasade hörn, lågt placerade fönster och ett flackt tegelklätt tak. Byggnaden har en tidstypisk prägel, vilket framgår i dess förenklade fasadarkitektur, proportioner, horisontella fasaduppbyggnad och flacka takfall. Även burspråk och balkongerna med smäckra smidesräcken har en tidstypisk uttryck liksom de olika fönstertyperna och kombinationen av fasadmaterial utgör tydliga uttryck. Huvudentrén är placerad mot öst och accentueras med en robust omfattning

i natursten. Entrén möts av trappa i natursten med murade handledare. Byggnaden har även anpassats efter den äldre bebyggelsen genom sin placering och fasadmaterial.

Värdebärande karaktärsdrag

- Huvudentrén gestaltning på den östra gaveln
- Volym, proportioner, skala
- Takform, takfall
- Fasadarkitektur
- Fasadmaterial
- Ursprungliga fönster, dörrar och portar
- Placering i landskapet



19. GARAGEBYGGNAD 1945

Byggnaden utgörs av en långsmal huskropp i ett plan med ett något bredare parti mot öster. Byggnaden har en låg betongsockel och fasader klädda i tegel. Byggnaden har regelbundet placerade rektangulära enluftsfinster med varierande dimension. Fönster har vita snickerier. Byggnadens ursprungliga funktion framgår i de i rad placerade garagedörrarna. Garagedörrarna har en tidstypisk prägel, är klädda i vitmålad träpanel med högt sittande fönsterpartier. Byggnaden täcks av ett valmat tak med ett långt takfall klätt med enkupigt tegel. Det valmade taket dominerar byggnadens uttryck samtidigt som den bidrar till dess agrara prägel.

Värdebärande karaktärsdrag

- Volym, proportioner, skala
- Takform, takfall
- Fasadarkitektur
- Fasadmaterial
- Ursprungliga fönster, dörrar och portar
- Garageportar
- Ursprungliga fönster, dimension och placering



Garagebyggnad från NV. Den omges av förgårdsmark och planteringar. I förgrunden syns en stenbelagd gångväg. Foto J. Gustafsson 1970. Källa: SSM.

20. KLINIKBYGGNAD 1943

Byggnaden är uppförd i ett plan i och utgörs av en rektangulär uppbruten huskropp med en innergård. Byggnaden har en agrar prägel vilket speglas i det långa valmade takfallet och takkupor med en travers. Samtidigt ger den uttryck för tidens funktionalistiska stilideal med dess återhållsamma fasadgestaltning, ospröjsade fönster och fönsternas dimensioner. Med fasader i rött tegel och sin agrara karaktär knyter den väl an till övrig bebyggelse. Byggnadens långa fasader har en horisontell uppbyggnad och ett tungt uttryck vilket ger den ett vilande uttryck.

Värdebärande karaktärsdrag

- Takkupa med travers.
- Volym, proportioner, skala
- Takform
- Fasadarkitektur
- Tak- och fasadmaterial
- Ursprungliga fönster, dörrar och portar
- Fönstersättning



Byggnaden omgiven av grönska. Källa: SSM.

21. SMÅDJURS- OCH ISOLERINGSAVDELNING 1945

Byggnaden samspelar med klinikbyggnaden och smådjurs- och isoleringsavdelningen. Byggnaden har en rektangulär huskropp i ett plan och tälttak av tegel. Tegelfasaderna är asymmetriska. Fönstren är högt placerade. Byggnaden har fler ingångar med panelklädda dörrblad och överljus i vit kulör. Gestaltningen och materielen är anpassad till övriga byggnader. Byggnaden speglar funktionalismens estetik genom de rektangulära pivåhängda fönsterna, den förenklade fasadarkitekturen och dörrar med överljus.

Värdebärande karaktärsdrag

- Gavelpartier
- Volym, proportioner, skala
- Takform, takfall
- Fasadarkitektur
- Fasadmaterial
- Ursprungliga fönster, dörrar och portar
- Placering i landskapet
- Takkupor med travers och luckor



Byggnaden 1970. Källa SSM.

22. BYGGNAD FÖR REAKTIONSFRIA DJUR, 1945

Byggnaden har en rektangulär huskropp i ett plan och tälttak av tegel. Tegelfasaderna är asymmetriska. Fönstren som är små är högt placerade och vitmålade. Byggnaden har fler ingångar med panelklädda dörrblad och överljus i vit kulör. Gestaltningen och materielen är anpassad till övriga byggnader. Byggnaden speglar funktionalismens estetik genom de rektangulära pivåhängda fönstren, den förenklade fasadarkitekturen och dörrar med överljus.

Värdebärande karaktärsdrag

- Gavelpartier
- Volym, proportioner, skala
- Takform, takfall
- Fasadarkitektur
- Fasadmaterial
- Ursprungliga fönster, dörrar och portar
- Placering i landskapet
- Takkupor med travers och luckor



Byggnaden 1962. Källa SSM.

23. BYGGNAD FÖR KÖTTKONTROLL OCH FÖDO- ÄMNESHYGIEN 1953

Byggnaden utgörs av två förskjutna långsmal volym i varierande höjd. Byggnaden har betongsockel som tar upp höjdvariationer i terrängen. Fasaderna är främst i rött tegel. På den södra fasaden förekommer putsade partier i gult och fönsterbröstning i grön plåt. Den östra gaveln är försedd med lisener i relief. Byggnaden har i huvudsak enlufsfönster i varierande dimensioner och en tvärpost. Fönsterna har en regelbunden placering och har vita snickerier. Fönster med betongglas förekommer. Taket med tegeltäckning är flakt. Karaktäristiskt är den utskjutande takfoten.

Värdebärande karaktärsdrag

- Volym, proportioner, skala
- Takform, takfall, takmaterial
- Fasadarkitektur
- Fasadmateriäl
- Ursprungliga fönster, dörrar och garageportar
- Placeringen i landskapet
- Burspråk
- Trappräcke i tidstypisk utformning



Foto J. Gustafsson 1970. Källa: SSM.

24. FYSIOLOGI OCH FARMAKOLOGI 1953

Byggnaden utgörs av en långsmal volym i två våningar med sutterängvåning. Sockeln är i betong som följer höjdskillnaderna. Fasader består av rött tegel. På den södra fasaden har byggnaden ett burspråk med bröstning i grönfärgad plåt. På den nordliga fasaden finns en centralt placerad fransk balkong med smäckra räcken. Huvudentrén är placerad på den östra gaveln. Den är försedd med ett karaktäristiskt tak och trädörrar med generösa fönsterpartier. Byggnaden är i huvudsak försedd med enlufts-fönster med varierande dimensioner och en tvärpost. Fönsterna som är vita ger genom sin rytmiska placering ett horisontellt uttryck. Taket med tegeltäckning är flakt. Karaktäristiskt är den utskjutande takfoten.

Värdebärande karaktärsdrag

- Volym, proportioner, skala
- Takform, takfall, takmaterial
- Fasadarkitektur
- Fasadmaterial
- Ursprungliga fönster och entréer
- Varsam placering i landskapet
- Burspråk och fransk balkong
- Räcke med tidstypisk utformning



Foto J. Gustafsson 1970. Källa: SSM.

25. HÄSTERGOMETER 1953

Byggnaden är en låg oktagonal volym med låg betongsockel i mörk kulör. Fasaden är försedd med liggande panel i grön kulör och är indelad med vertikala vita lister som följer fönstrens rytm. Fönsterna är rektangulära enlufts-fönster i förband. Dörrar med panel och glas. Byggnaden har flackt plåttak. Den utskjutande takfoten har taktassar med enkel profil. Som helhet har byggnaden en modernistisk prägel. Byggnadsformen, taket och de profilerade taktassarna ger en viss historiserande karaktär. I form och gestaltning avviker byggnaden från övriga i området. I jämförelse med äldre bilder har mindre fasadförändringar utförts.

Värdebärande karaktärsdrag

- Volym, proportioner, skala
- Takform, takfall
- Fasadarkitektur
- Fasadmaterial
- Ursprungliga fönster och dörrar
- Fönsterbandet



Hästergometern på 1970-talet.
Foto J. Gustafsson 1970. Källa: SSM.

26. HUNDKLINIK MED KIRURGI 1959

Byggnaden är i plan L-formad, uppförd av tre asymmetriska volymer. Respektive volym präglas av funktionen vilket ger ett varierat uttryck. Detta balanseras av en i huvudsak sammanhållen fasadarkitektur i tegel och rytmiskt placerade vita fönster. Uttrycket är återhållsamt med enstaka detaljer såsom pilastrar i relief. Mot öster är de gallerförsedda balkongerna för hundarna karaktärsskapande. Som helhet har byggnaden en tydligt modernistisk prägel vilket tar sig uttryck i fönster, dörrar, armaturer, geometriska former, takfall, detaljer, proportioner, etc.

Värdebärande karaktärsdrag

- Volym, proportioner, skala
- Takform, takfall
- Fasadarkitektur
- Fasadmaterial
- Fönster och dörrar



Foto J. Gustafsson 1970. Källa: SSM.

27. KÅRHUS 1955

Byggnaden är uppförd i suterräng i 2–4 våningsplan. Det är en rektangulär volym sammanbyggd med förhöjd gavel mot väst. Den senare markerar den indragna entrén. Byggnaden har en regelbunden fasaduppbyggnad som kontrasteras mot en variation av fasadmaterial. Mot norr är fasaden av tegel, anslutande fasad är putsad i en ljus kulör och försedd med karosseripanel och skiffer. Mot söder är fasaden putsad och indelad i rutmönster i grå och grön kulör. Byggnaden har pulpettak. Mot norr ansluter arkitekturen till intilliggande byggnader, medan den mot söder fått ett eget uttryck.

Värdebärande karaktärsdrag

- Byggnadens placering
- Volym, proportioner, skala
- Takform
- Fasadmaterial och fasadarkitektur
- Entrépartiet
- Dörrar och fönster
- Ursprungliga räcken och trappor



Byggnadens sydöstra del på 1970-talet. Källa: SSM.

28. BOSTAD FÖR LABORATOR 1944

Byggnaden har en tydlig villakaraktär, baserat på en enkel rätblocks form med sadeltak. Byggnaden ligger i suterräng och är försedd med en vindsvåning. Sockeln av betong är ljusgrå. Fasaden av gulmålad locklistpanel. De indragna fönsterna utgörs huvudsakligen av mittpost-fönster målade ljus grå. Entrédörren är centriskt placerad på den östra sidan. Byggnaden kröns av ett tegelklätt med en plåtinklädd skorsten och takkupor mot väster.

Värdebärande karaktärsdrag

- Placering
- Volym, proportioner, skala
- Takform, takfall
- Fönsterlägen, fönsternas dimensioner
- Entrédörrens placering
- Skorsten



Laboratorbostaden 1970. Foto J. Gustafsson 1970. Källa: SSM.

REKOMMENDATIONER

Det grundläggande målet är att vidmakthålla de två delarnas olika karaktärer, samhörighet och helhetsverkan sprungen ur Veterinärhögskolans verksamhet.

Det ursprungliga området för Veterinärhögskolan är idag byggnadsminne. Byggnadernas exteriör och den övergripande strukturen är synnerligen värdefull utifrån kulturhistorisk, historisk, miljömässig och konstnärlig synpunkt. Denna dela skyddas enligt lag och ska därmed lämnas fri från tillägg och ändringar.

Med anledning av ovanstående gäller följande rekommendationer avgränsningsområdet.

Området har tydliga kulturhistoriska värden. De flesta byggnader bedöms vara särskilt värdefulla. De utgör fysiska uttryck av den verksamhet som präglat området. Den övergripande strukturen i avgränsningsområdet bedöms inte besitta motsvarande tydliga kulturhistoriska värden. Detta innebär att denna del är tålig för viss kompletterande bebyggelse. Eventuella tillkommande volymer ska underordna sig de befintliga byggnaderna och placering ska ske med varsamhet utifrån hus i park.

Ändring av byggnader inom karaktärsområdet

Tillägg och ändringar av byggnader får ej vara förvanskande. Läsbarheten av byggnadernas individuella karaktärsdrag får ej försvagas.

Komplettering med nya byggnader inom karaktärsområdet

Bebyggelsen i karaktärsområdet är främst orienterad i östvästlig riktning. För att samspela med området bör detta beaktas vid komplettering. Vidare bör inplacering följa befintlig bebyggelses anpassning till topografin.

Eventuell kompletterande bebyggelsen ska gestaltas med höga ambitionsnivå avseende anpassning och material. Eftersom byggnaderna inom avgränsningsområdet har en tydlig samhörighet rekommenderas att ny bebyggelse följer detta grepp. Eventuell ny bebyggelse bör således inspireras av de befintliga byggnaderna, men de ska läsas som nya tillägg i miljön.

Siklinjer angivna i områdesanalysen bör respekteras eftersom de har betydelse för läsbarheten. Det gäller även redovisade rumsligheter och kopplingar som har betydelse för området som helheten.

Den funktionalistiska mittaxeln kan stärkas som huvudgata genom området. Den nuvarande utformningen skapar en upplevd gräns mellan de två karaktärsområdena. För en förbättrad helhetsverkan kan gaturummet med fördel gestaltas så att kopplingen blir tydligare och rörelsemönstret längs med gatan främjas.

Ersättning av byggnader inom karaktärsområdet

Bebyggelsen i karaktärsområdet har generellt högt kulturhistoriskt värdet. Vid eventuell rivning och ersättning av befintliga byggnader bör en rivnings dokumentation utföras. Utifrån gällande författningsskydd och områdets höga kulturhistoriska värden ställs höga krav avseende placering och utformning på eventuellt ersättande byggnader.

RIKTLINJER

- Inför ändring inom Kräftriket ska antikvarisk konsekvensanalys upprättas.
- Läsbarheten av områdets strukturer får ej försvagas.
- Eventuell kompletterande bebyggelse skall orienteras och placeras medvetet utifrån befintlig bebyggelse.
- Utpekade siklinjer ska beaktas.
- Rumsligheter av kulturhistorisk betydelse ska respekteras.
- Eventuell tillkommande bebyggelse ska gestaltas med hög ambitionsnivå avseende anpassning och material.

KÄLLOR

ARKIV

ArkDes	Arkitektur och designmuseums ritningsarkiv
Arkivkopia	https://arkivkopia.se/
ATA	Riksantikvarieämbetet
Digitalt stadsmuseum	https://digitalastadsmuseet.stockholm.se/fotoweb/
Digitalt museum	https://digitaltmuseum.se/
Bebyggelseregistret	http://www.bebyggelseregistret.raa.se
Kungliga Bibloteket	Historiska kartor
Kulturmiljöbild	http://kmb.raa.se/cocoon/bild/public_search.html
Lantmäteriet	Historiska kartor
Riksarkivet	Byggnadsstyrelsen (1918 – 1993) 44 Byggnadsstyrelsen Verksgemensamma ritningsarkivet 1874 – 1993 (J1A) 40 Byggnadsstyrelsen Östra regionen (KBS-Ö) (F1A, F1D, F2BA) Veterinärhögskolan (1821 – 1977) 420469 Veterinärhögskolan, Kungl. Centrala förvaltningen 1821 – 1975 JI, JII,,JIII, JIV och K
SBK Stockholms	DP och ÖP

TRYCKTA

- Vennerholm, John Det nya veterinärinstitutet [Stockholm]: några minnesblad i anslutning till dess invigning den 17 oktober 1912.
- Berglund, Arcadius red. Uppfinningarnas bok. 1, Kulturhistorisk öfversikt : byggnadskonsten, dess utveckling och medel, byggnaders belysning, uppvärmning, luftväxling, ortanläggningar, stadsplaner m. m.. Stockholm: Hierta, 1898
- Tidsskriften Arkitektur Nybyggnader vid Kungl. Veterinärhögskolan. Institutionen för obstetrik och bujatrik samt ambulatorisk klinik vid K. Veterinärhögskolan, Stockholm
1949. Nummer 10, S. 223-232
- Joel Lundeqvist 16.8.1894 – 19.11.1947
1947. Nummer 25, S. 361
- Ludvig Peterson in memoriam
1931. Nummer 4, S. 69
- Rudolf S Enblom 1861-1945
1945. Nummer 6, S. 85

Bilagor

MATERIALPALETT

KARAKTÄRSSKAPANDE DETALJER URSPRUNGLIGA DELEN

KARAKTÄRSSKAPANDE DETALJER FUNKTIONALISTISKA BYGGNADER

MATERIALPALETT



Grovt huggen natursten



Betong



Rött tegel



Träpanel



Gul puts



Puts i andra kulörer



Karosseripanel i vit kulör



Skiffer



Fernissad karosseripanel



Detaljer i släthuggen natursten



KARAKTÄRSSKAPANDE DETALJER URSPRUNGLIGA DELEN



Rundbågiga/stickbågiga fönster



Fönsterbänk i natursten



Horisontella och vertikala band i natursten



Dekoratvt utformad fasaddetaljer i trä såsom vindkiva, taktassar och lister.



Monumentala portaler med dekorativa stenarbeten



Konstnärlig utsmyckning av fasader.



Murförband.



Putsade blindingar i formen av kors



Grå tak.



Tidigare takkupa med travers.



Ursprunglig trädörr med småspröjsade glaspartier

KARAKTÄRSSKAPANDE DETALJER FUNKTIONALISTISKA BYGGNADER



Tidtypiskt smidesräcke



Garageport med karosseripanel



Flacka takfall, förskjutna volymer



Takkupor



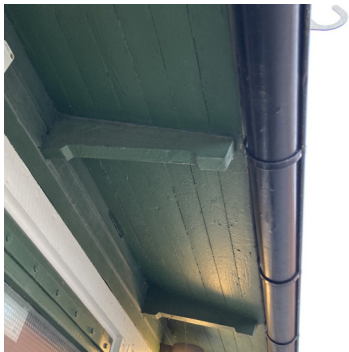
Räcke till franskbalkong



Fönster med asymmetrisk placerad tvärpost



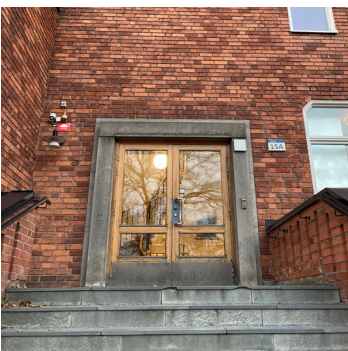
Korsformade ventilationshål



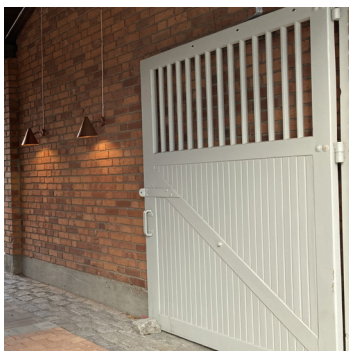
Profilerade taktassar



Mönstermurat tegel invid sockel



Monumental port med robust omfattning i natursten.



Port i trä



white