

Famnen 6

Kulturmiljöanalys

Famnen 6
Åkeslund
Stockholms kommun
Stockholms län

Christina Andersson
Maria Mellgren
Ulrika Sahlsten



Famnen 6

Kulturmiljöanalys

Famnen 6
Åkeslund
Stockholms kommun
Stockholms län

Christina Andersson
Maria Mellgren
Ulrika Sahlsten

Stiftelsen Kulturmiljövård
Rapport 2022:8



Denna rapport har framställts av ett företag
vars miljöledningssystem är certifierat enligt ISO 14001
av Svensk Certifiering Norden AB.

Stiftelsen Kulturmiljövård
Stora Gatan 41, 722 12 Västerås
Tel: 021-80 62 80
E-post: info@kmmmd.se

© Stiftelsen Kulturmiljövård 2022

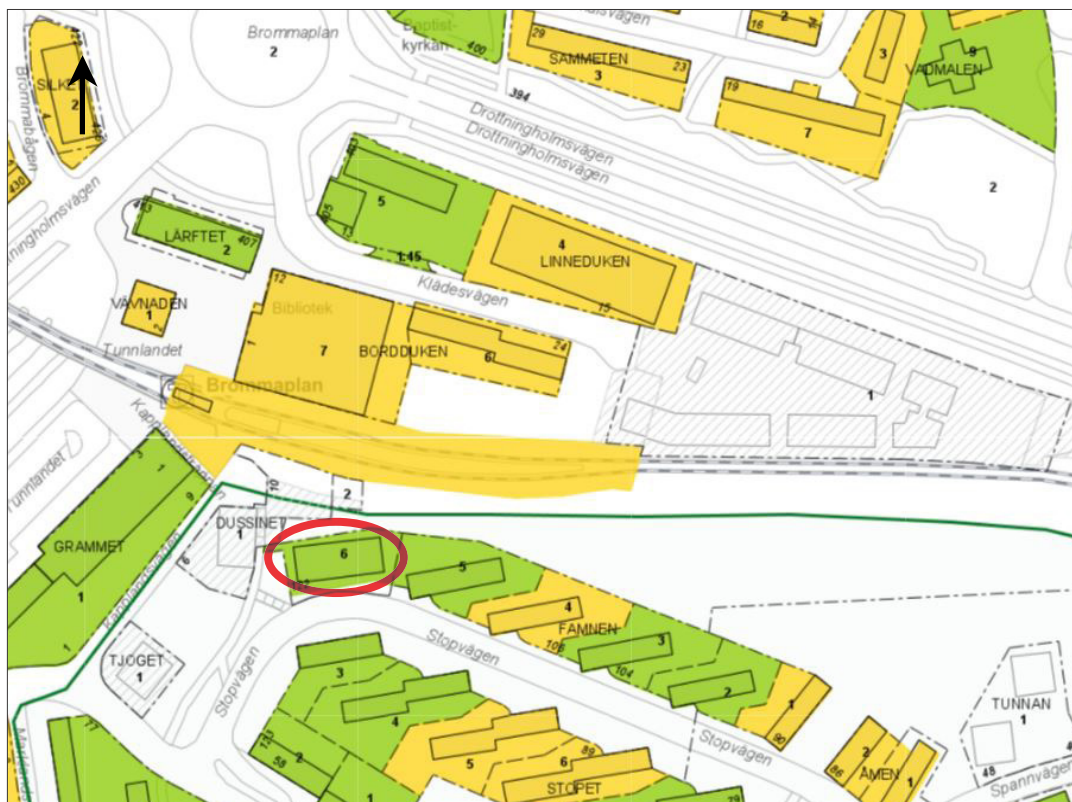
Samtliga foton av Christina Andersson om inget annat anges.

Omslag: Famnenkyrkan sedd från tunnelbaneperrongen
Kartor ur allmänt kartmaterial © Lantmäteriet. Medgivande MS2012/02954.

ISBN 978-91-8041-029-8

Innehåll

Inledning	5
Bakgrund	5
Syfte och metod	5
Avgränsningar	6
Historisk översikt	7
Europeisk byggboom av kyrkor	7
Kyrkobyggnadet i Sverige	7
1970-talets församlingshem	7
Nya former och uttryck på 1980-talet	7
Famnenkyrkan i Bromma	8
Om arkitekten	8
Åkeslund	8
Inventering och dokumentation	12
Exteriör	12
Interiör	18
Kulturhistoriskt värde	68
Omvärldsanalys	68
Konsekvensanalys	69
Källor och Litteratur	70
Tekniska och administra uppgifter	71



Figur 1. Utsnitt ur klassificeringskartan visar att Famnen 6, är grön, vilket innebär att byggnaden har ett högt kulturbistoriskt värde. Famnen 6 är markerad med röd cirkel.



Figur 2. Utdrag ur Lantmäteriets ortofoto, visar bebyggelsen runt Brommaplan 2021. Famnen 6 är markerad med röd cirkel.

Inledning

Stiftelsen Kulturmiljövård har fått i uppdrag av exploateringskontoret i Stockholms stad att ta fram en kulturmiljöanalys och dokumentation för fastigheten Famnen 6 som utgörs av kyrka med församlingshem ritat av arkitekten Lars Olof Torstensson och uppfört vid 1980-talets mitt. Följande rapport har utförts av Christina Andersson, Maria Mellgren och Ulrika Sahlsten. Kulturmiljöanalysen syftar till att ur ett kulturhistoriskt perspektiv redovisa och analysera konsekvenserna av vad en rivning av byggnaden skulle medföra.

Kulturmiljöanalysen inleds med bakgrund, syfte, metod och avgränsningar, därefter följer ett avsnitt om efterkrigstidens kyrkobyggnade i Europa och Sverige för att sätta aktuell byggnad i ett större sammanhang. Huvuddelen av rapporten upptas av dokumentation av kyrkan ut- och invändigt. Denna föregås av en kortfattad tillkomsthistorik för Famnenkyrkan och en översiktlig beskrivning av stadsdelen Åkeslund. Därefter presenteras kulturhistorisk värdering och analys. Rapporten avslutas med konsekvensbeskrivning med hållbarhetsperspektiv.

Bakgrund

Stockholms stad arbetar med att ta fram en detaljplan med målsättning att tillföra cirka 200 bostäder i närheten av Brommaplan. En församlingsbyggnad finns inom planområdet och byggnaden är grönklassad enligt stadsmuseets klassificeringssystem. Staden har i ett tidigt skede av planprocessen bedömt att genomförandet av detaljplanen kommer innebära en rivning av församlingshemmet. Vägdragningen till de nya bostäderna behöver dras på platsen där församlingshemmet i dag står. Andra alternativ har prövats under processen men denna vägdragning är den som har bedömts som mest lämplig. Exploateringskontoret förvärvade 2019 fastigheten Famnen 6, inom vilken församlingsbyggnaden står. Verksamheten i Famnenkyrkan kommer att flytta till Ängbykyrkan som byggs ut med nya lokaler, som planeras stå klara första kvartalet 2022.

Syfte och metod

Syftet med Stiftelsen Kulturmiljövårds uppdrag är att dokumentera byggnadens exteriör och interiör. Detta ligger till grund för beskrivning av kulturmiljöns fysiska uttryck. Vi pekar ut värdebärande karaktärsdrag i stadsbilden och bebyggelsen som är viktiga för den kulturhistoriska kontexten



Figur 3. Fotografi från 1944 visar området före tillkomsten av Brommaplan. Famnenkyrkan uppfördes cirka 40 år senare på höjden till höger i bild. Källa: Spårvagnsmuseets arkiv.



Figur 4. Vintern 1984, bygget av kvarteret Famnen har startat. Källa: Stadsarkivet, okänd fotograf.

i området. Viktiga faktorer att ta hänsyn till har varit tillkomsten av smallhushusområdet Åkeslund, anläggandet av Brommaplan och tillkomsten av Famnenkyrkan som samlade funktionerna kyrka, pastorsexpedition och andra verksamhetslokaler.

Omvärldsanalysen syftar till att sätta in undersökningsobjektet i ett större regionalt och nationellt sammanhang. Här ingår frågeställningar som hur kyrkobygget i Sverige sett ut under efterkrigstiden och hur de arkitektoniska uttrycken från tiden då modernismen övergår i 1980-talets postmodernism visualiseras i Famnenkyrkan. Intressant i sammanhanget är även kyrkans utformning utifrån sin funktion och användning. Där ingår också kyrkans betydelse för det sociala och kulturella sammanhanget i närområdet.

I det analyserande skedet har den kulturhistoriska värderingen gjorts. I arbetet har vi utgått från bedömningsgrunderna i *Kulturhistorisk värdering och urval. Grundläggande förhållningssätt för arbete med att definiera, värdera, prioritera och utveckla kulturarvet*. (Génétay och Lindberg 2015-01-19). Plattformsmodellen visar hur olika perspektiv och aspekter speglas i anläggningen.

Avgränsning

Kulturmiljöanalysen behandlar fastigheten Famnen 6 och dess direkta närområde. Omvärldsanalysen utgår i huvudsak från litteratur och arkivstudier. Det hade varit intressant att ta del av en sammanställning över antalet uppförda kyrkor med församlingshem för den aktuella tidsperioden, men en heltäckande nationell kartläggning saknas.

Det har inte varit möjligt att sätta in Famnenkyrkan i ett större internationellt perspektiv i ett jämförande syfte, då det inom detta uppdrag inte kan anses motiverat.

Historisk översikt

Europeisk byggboom av kyrkor

Ett intensivt och omfattande kyrkobyggande inleddes i Västeuropa efter andra världskriget. För att hitta en motsvarighet i historien behöver man gå tillbaka till barocken. Den stora mängden kyrkor som tillkom med början på 1940-talet innefattade återuppbyggnaden av kyrkor som förstördes under kriget men flertalet av de nya kyrkorna byggdes i de nya bostadsområden som vid tiden växte fram. Även de nordiska länderna upplevde ett intensivt kyrkobyggande under 1950-, 1960- och början av 1970-talen. Småkyrkörörelsen i Sverige, Danmark och Norge var en drivande kraft. Det var dock i Finland som man var snabbast med att börja bygga nya kyrkor efter kriget. (Bergman 1983 s 14.) Under tre decennier, från 1950 fram till slutet av 1970-talets slut inföll en av de största kyrkobyggnadsperioderna i Sverige och det var i huvudsak städerna som fick nya kyrkor. (Widmark 2001 s 86.)

Kyrkobyggandet i Sverige

Kyrkobyggandet i Sverige expanderade kraftigt under 1950-talet och kyrkoarkitekturen utvecklades samtidigt. Den snabba utbyggnaden av nya bostadsområden blev en motor i det nya kyrkobyggandet inom Svenska kyrkan. Till en början gällde det kyrkor i de nya bostadsområden som växte fram i Stockholm och Göteborg. I samband med framväxten av dessa så skedde flera församlingsdelningar, vilket tvingade fram en utbyggnad av den kyrkliga verksamheten. Ibland handlade det om att bygga prefabricerade kyrkor, vilket vandringskyrkorna är exempel på. Permanenta kyrkor byggdes så småningom och en vandringskyrka kunde då flyttas till ett nytt framväxande bostadsområde. Under 1950-talet träder en rad arkitekter fram som ägnar sig åt kyrkobyggnaden och som bidrar till att utveckla kyrkoarkitekturen. Bland dessa fanns Sigurd Lewerentz, Peter Celsing, Rolf Bergh och Johannes Olivegren. Efter storstadsområdenas bebyggelseexpansion kom turen till större och medelstora städer, där förortsbebyggelse växte fram och med detta nya kyrkor. 1960-talet blev därmed den dittills största kyrkobyggnadsepoken (Bergman 1983 s 14-15.)

Efter andra världskriget påverkades kyrkoarkitekturen av modernismen, av mer okonventionella

lösningar, experimentella planformer och djärva konstruktioner. Traditionella byggnadsmaterial som trä och sten ersattes ofta av armerad betong, stål och glas. De moderna kyrkobyggnaderna dominerade inte längre sin omgivning, utskjutande kor och absid förekom mer sällan och hela väggar av färgad glasmosaik och betongglas kunde skapa stämningsfullt ljus i kyrkorummet. (Wennås 2003 s 365) Planlösningen hos de första småkyrkorna och vandringskyrkorna utgjordes av ett kyrkorum med vidhängande salar som kunde delas eller slås ihop med hjälp av en vikvägg. Vid sidan av gudstjänstrummet fanns behov av lokaler för konfirmandarbete, söndagsskola och kyrkkaffe. Med tiden utvecklades småkyrkan till en betydligt större anläggning med lokaler för ännu fler aktiviteter. 1960-talets satsning på barn- och ungdomsarbete inom kyrkan medförde till exempel allt mer specialiserade församlingslokaler. (Bergman 1983 s 15.)

1970-talets församlingshem

Fortfarande på 1970-talet tillkom många nya kyrkor medan byggandet av församlingshem ökade markant. Många av de nya församlingshemmen uppfördes i anslutning till äldre kyrkor, som behövde kompletteras med nya lokaler för församlingsverksamheten. Det var dock ingen ny tanke att församlingen behövde fler lokaler än själva kyrkorummet. Redan på 1880-talet startade den så kallade församlingshemsrörelsen. Den tidens församlingslokaler behövdes främst för föreläsningsverksamhet och senare söndagsskola. Arkitektoniskt hade dåtidens församlingslokaler en sakral karaktär. Församlingshemsrörelsen utvecklades vidare på 1950-talet utifrån grundtanken att skapa vardagslokaler för församlingens verksamhet, som då hade blivit mycket bredare än tidigare. Denna utveckling påverkades också av idéer nerifrån Europa om ”Gemeindezentrum” (församlingscentrum). (Bergman 1983 s 15)

Nya former och uttryck på 1980-talet

Under 1970-talet ersattes modernismens arkitektur av postmodernismen. Den internationella postmodernismens ideal nådde Sverige först under 1980-talets första år. Den kom som en reaktion på den modernism som präglat 1900-talets arkitektur ända sedan genombrottet på 1920-talet. Postmodernismen sökte förebilder i klassicerande arkitekturstilar och med detta återkom symmetri och dekorationer i arkitekturen efter modernismens strama ideal.

Arkitekterna började låna uttryck ur klassicismens formförråd som de tillämpade på ett fritt sätt i fasadarkitekturen. Pastellfärgade kulörer började

användas för färgsättning av fasader och putsade fasader blev vanligt igen. Kalksandsten blev ett vanligt fasadmateriäl och den tillverkades i nya pastellfärgade kulörer som rosa, beige och sandfärgat. Arkitekturen kännetecknades bland annat av höjdväxningar, uppbrutna huskroppar, pelare och portiker i dubbel höjd och lekfull ornamentik. I den postmodernistiska arkitekturen tog man ut svängarna genom att använda form, färg och dekorativa element på ett helt nytt sätt. (Björk, Nordling och Reppen 2009 s. 155-156).

Famnenkyrkan i Bromma

Famnenkyrkan vid Brommaplan började byggas i mitten av 1980-talet. Bygget hade föregåtts av en tävling som utlystes av församlingen 1978. Men redan i mitten av 1950-talet hade Bromma församling börjat söka efter en tomt till ett nytt församlingshus inom arbetsområdet Riksby-Abrahamsberg-Åkeslund-Åkeshov. Under de följande 20 åren bollades frågan fram och tillbaka mellan församlingen och Stockholms fastighetsförvaltning. Församlingen hade behov av nya lokaler för verksamhet av olika slag, särskilt framhålls arbetet med barn, unga och äldre. Församlingens storlek utgjordes av cirka 15 000 boende i området. 1978 kom äntligen klartecken att få bygga en kombinerad kyrka och församlingshus på en skogstomt vid Stopvägen i kvarteret Famnen, fastigheten Famnen 6. (Arkivhandlingar i Stadsarkivet)

Fyra arkitekter inbjöds att utarbeta idéskisser för det nya församlingshuset med kyrka. Vid en bedömning så förordades arkitekten Lars Olof

Torstenssons förslag. Det nya församlingshuset uppfördes i två plan med huvudentré från Stopvägen och med en kyrksal för ca 90 personer, pastorsexpedition och församlings- och ungdomslokaler. Det första spadtaget togs den 27 oktober 1984. (Arkivhandlingar i Stadsarkivet)

Om arkitekten

Arkitekten Lars Olof Torstensson (1927-2019), var utbildad först vid Högre konstindustriella skolan med examen 1954 och därefter arkitektexamen från Kungliga Tekniska Högskolan 1964. Torstensson var anställd vid Uhlin & Malm Arkitektkontor AB innan han startade egen verksamhet. (KulturNav) Lars Olof Torstensson ritade under 1970- och 80-talet flera kyrkor: Åkersberga kyrka (1980), Edsbergskyrkan i Sollentuna (1972), Sankt Petri kyrka i Eskilstuna (1974), Maria kyrka i Järfälla (1981), Famnenkyrkan i Bromma (1984-86) och Sankt Andreas kyrka i Eskilstuna (1988). (https://sv.wikipedia.org/wiki/Lars_Olof_Torstensson, besökt 2021-12-01). Arkitektens kyrkobyggnader stämmer väl med tidens ideal och går också att jämföra med varandra. Det finns tydliga arkitektoniska likheter mellan Åkersberga kyrka (1980), Maria kyrka (1981) Famnenkyrkan (1986) och Sankt Andreas kyrka i Eskilstuna från 1988.

Åkeslund

Stadsdelen Åkeslund tillkom under det tidiga 1940-talet i området söder om Brommaplan. Ett torp som tidigare var beläget på platsen fick ge namn åt den nya stadsdelen. Här uppfördes hyreshus i tre våningar. För stadsplanen från 1939 svarade Albert Lilienberg. Husen har röda tegelfasader och är inpassade i den kuperade befintliga naturmarken. Det äldre trädbeståndet står nära inpå husen och gatorna följer terrängen. Tidigare ängsmark fick bli grönstråk i den nya stadsdelen.

Huvuddelen av bebyggelsen uppfördes 1939-1943 i återhållen tegelarkitektur. Mönstermurning och markerade entréer utgjorde enda utsmyckning. Smalhusen möjliggjorde genomgående lägenheter i olika storlekar och Åkeslund fick en blandad befolkning med många barnfamiljer. Närbelägna stadsdelen Abrahamsberg tillkom samtidigt och bebyggdes på liknande sätt med smalhus efter en stadsplan av Lilienberg. Invånarna kunde ta del av service och kommunikationer i grannstadsdelen. Brommaplan anlades på 1940-talet som en modern knutpunkt i denna del av Bromma och har med tiden successivt byggts ut. Tunnelbanans Vällingbygren invigdes 1952. Åkeslund präglas fort-



Figur 5. Vecka 44 hösten 1984, Erling Hammarberg tar det första spadtaget i kvarteret Famnen. Källa: Västerort, lokaltidning, Stadsarkivet.



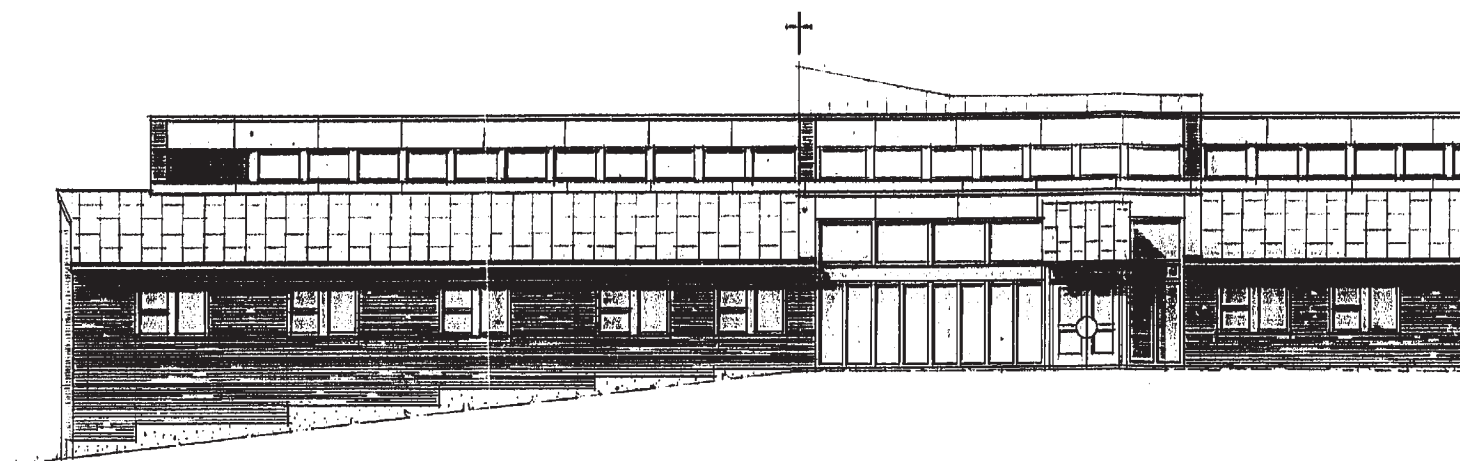
Figur 6. Famnen 6 som den såg ut i samband med byggstart. Källa: Stadsarkivet, okänd fotograf.

farande av 1940-talets omsorgsfulla sätt att bygga med hänsyn till platsens befintliga förutsättningar, där de välproportionerade husen och de slingrande gatorna är omgivna av grönska. (Wisth 2003 s 461-463)

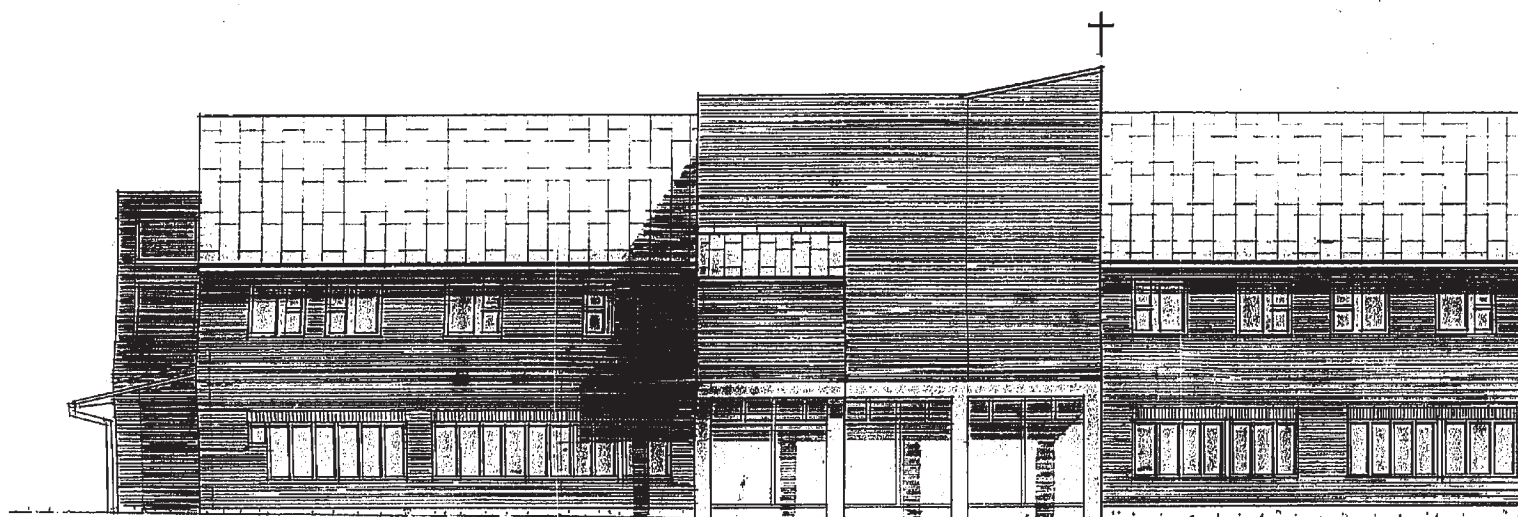
Stockholms stadsmuseum inventerade och klassificerade stadsdelen 2006. Mycket är sig fortfarande likt, men några ändringar har skett.

Ett parkeringsdäck norr om kyrkan har tillkommit, liksom ett höghus med 16 våningar i kvarteret Dusinet, väster om Famnenkyrkan. Höghuset fungerar som ett utropstecken synlig på långt håll och utgör en tydlig kontrast mot den lågmälda kyrkobyggnaden. Vid byggnation av höghuset och parkeringsdäcket har hårdgjorda ytor tillkommit.

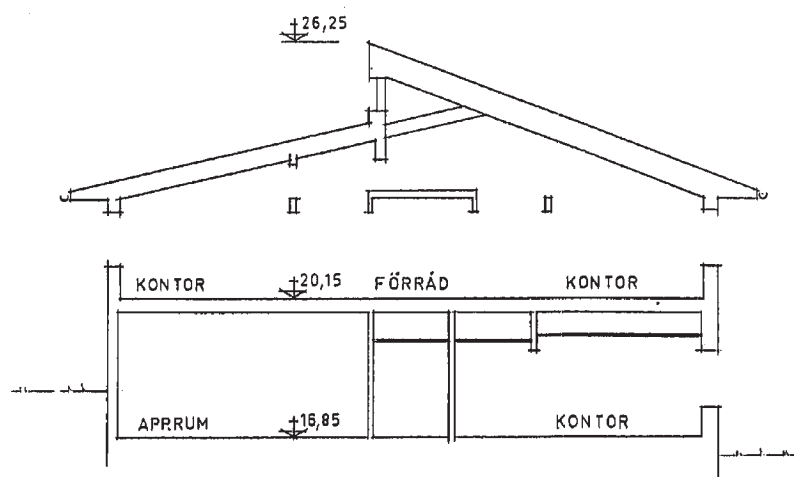
Figur 7. Ursprunglig fasadritning.



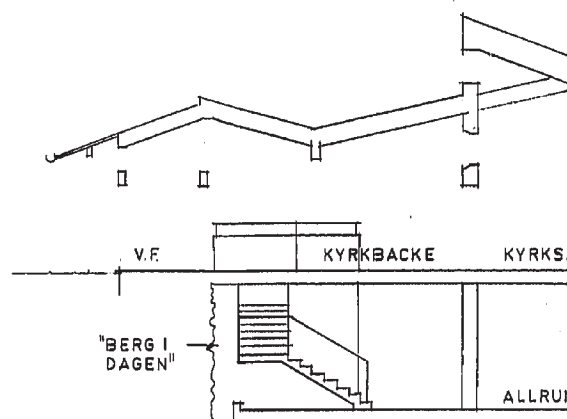
FASAD MOT SÖDER



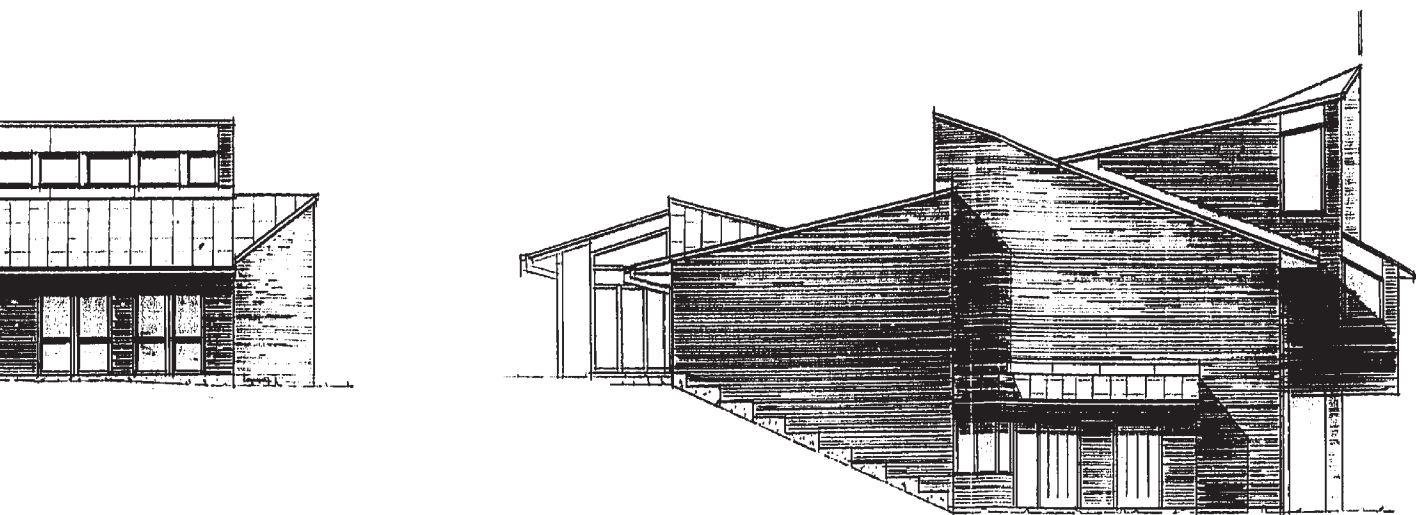
NORR



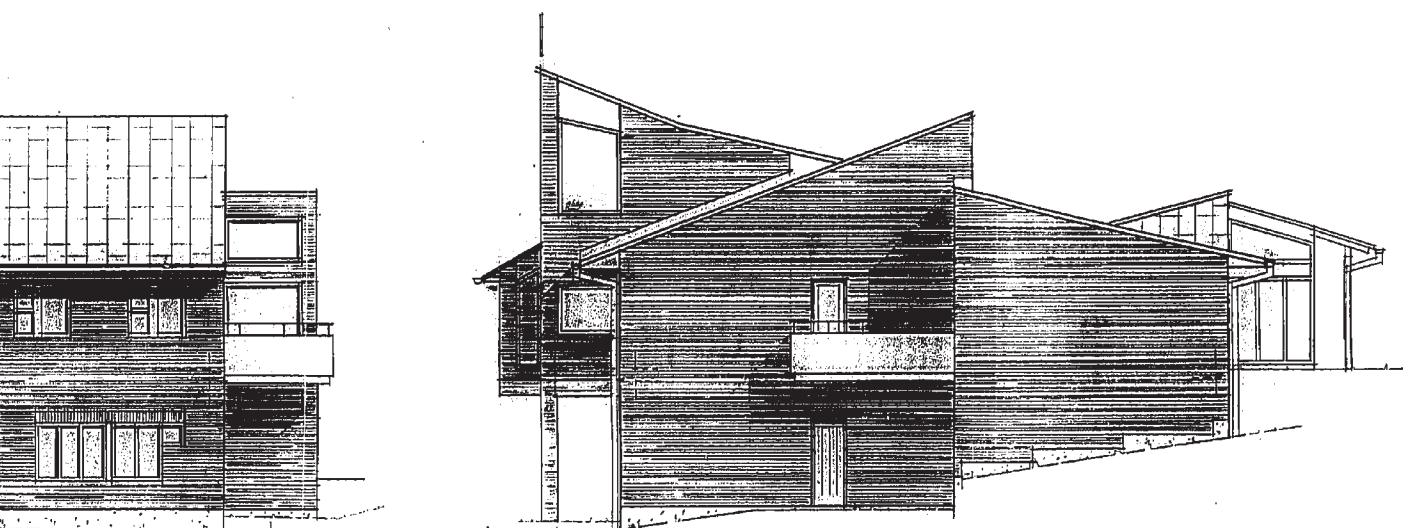
SEKTION A - A



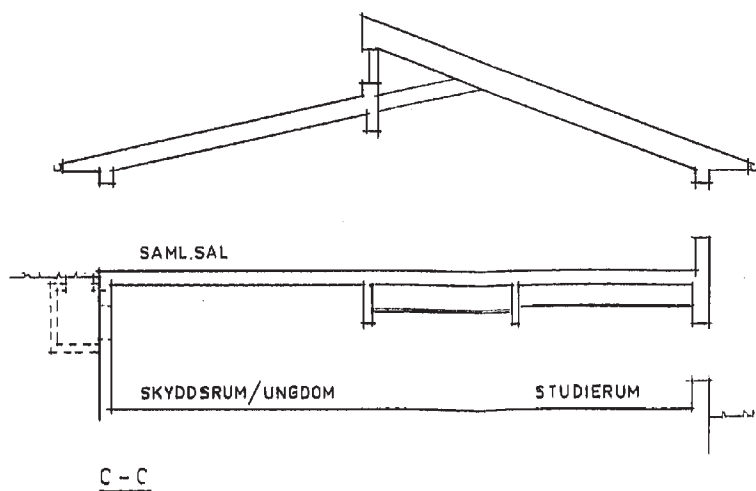
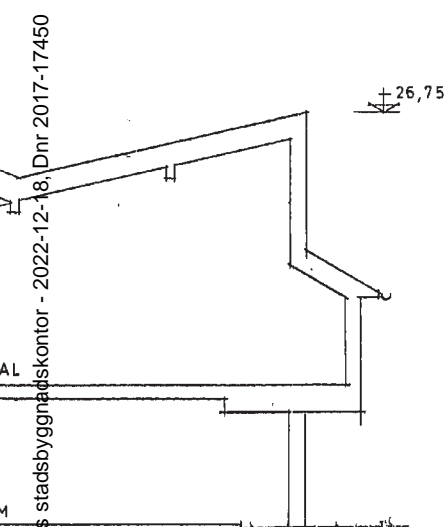
B - B



ÖSTER



VÄSTER



Inventering och dokumentation

Exteriör

Beskrivning och historik

Famnenkyrkan har fått sitt namn efter kvarteret där den är byggd. En famn är ett gammalt längdmått, men kan också tolkas i överförd öppen famn. Den låga, långa byggnadskroppen är byggd i souterräng och innehåller förutom kyrksal också församlingsexpedition och församlingssalar. Anläggningen ligger strax sydost om Brommaplan i stadsdelen Åkeslund i ett smalhusområde från 1940-talet, och inpassad i en skogsbevuxen norrlutning som vetter mot tunnelbanan. Entrén ligger mot Stopvägen i söder. Marken framför kyrkan är belagd med smågatsten. Där finns också utplacerade stora stenar och några resliga ekar.

Kyrkan uppfördes 1984-1986 efter ritningar av arkitekt Lars Olof Torstensson. Byggnaden har stomme i betong och ytterväggar klädda med rosarött tegel. Taket är ett pulpettak belagt med kopparplåt. Kyrkorummet är beläget i byggnadens mitt och i dess ena hörn skjuter yttertaket upp i en spets som kröns av ett litet kors. Anläggningen invigdes i februari 1986. I samband med invigningen stängdes pastorsexpeditionen i Åkeshovs slott.

Bromma församling (Byggherre) Lars Olof Torstensson (Arkitekt)

L. O. Torstensson Arkitektkontor (Arkitektkontor) Sven Öberg Ingenjörbyrå AB (Konstruktör)

Stomme: Betong

Sockel: Betong

Fasader: Rosarött tegel

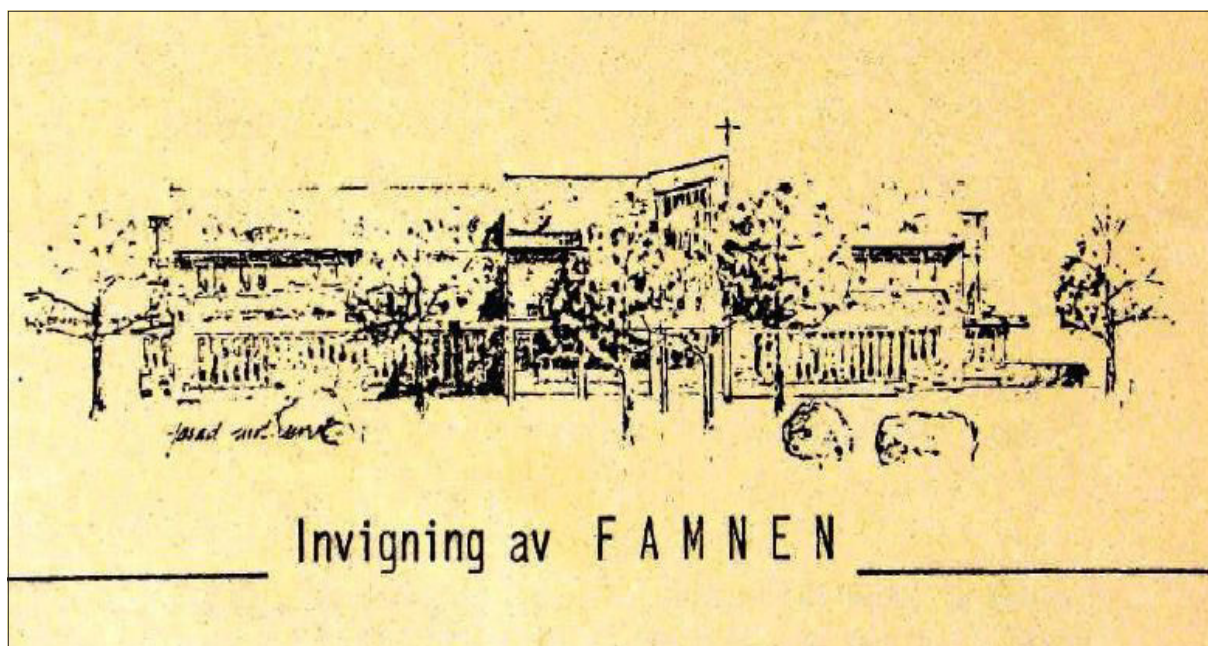
Entré: Utskjutande glasat vindfång med dörrar och fönsterpartier av aluminium.

Utskjutande skärmtak buret av rosa järnstolpar.

Fönster: Enlufts-fönster, tvålufts-fönster, och trelufts-fönster med en spröjsad ruta. Vissa fönster med bröstning av aluminium, vita ursprungliga aluminiumbågar. Överljusfönster i kyrksalen.

Övrigt: Balkong mot väster med front av betong och lackerad aluminium.

Tak: falsad kopparplåt



Figur 8. Illustration framtagen till invigningen av kyrkan i februari 1986.



Figur 9. Byggnadskomplexet uppfördes 1984-1986 efter ritningar av arkitekt Lars Olof Torstensson och har stomme av betong och ytterväggar klädda med rosarött fasadtegel.



Figur 10. Famnens kyrka sedd från Brommaplans tunnelbaneperrong.



Figur 11. Allrummet i nedre plan öppnar sig genom ett långt fönsterband med balkong. Kyrkosalen med utanpåliggande dopnisch ger ett slutet intryck mot norr.,



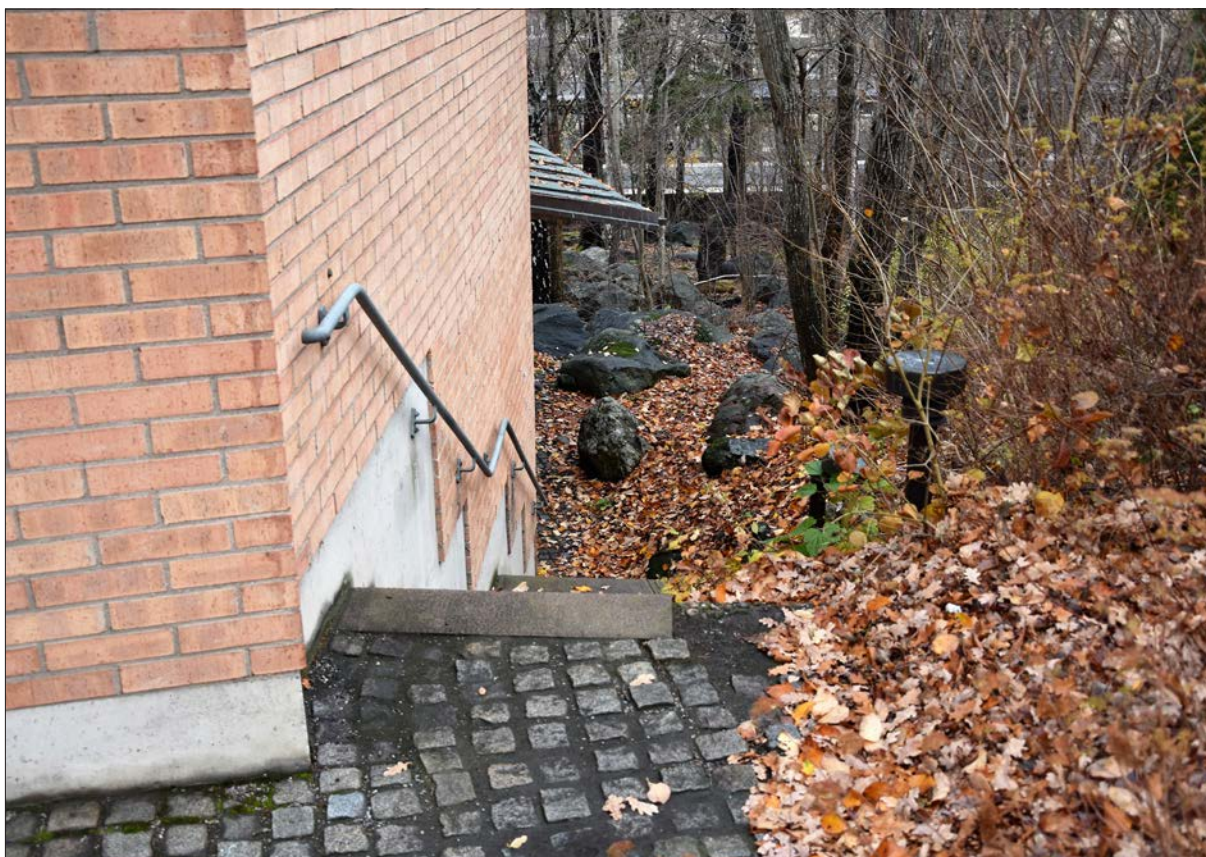
Figur 12. Utblick mot kyrksalen som har stora ljusinsläpp trots sitt slutna intryck.



Figur 13. Entrén är placerad mot söder och nås via Stopvägen.



Figur 14. Famnen i kontrast till närliggande höghus i kvarteret Dussinet 1. Höghuset stod färdigt 2018.



Figur 15. Östra gaveln med trappa som leder ner i terrängen.



Figur 16. Entré vid Stopvägen 120, sedd framifrån. Glasade aluminiumdörrar och fönster i aluminium.



Figur 17. Samlingssalen är belägen vid östra gaveln. Den rosaröda dörren leder in till sovrummet.



Figur 18. Östra gaveln, saknar fönster förutom det glasade dörrpartiet i nedre plan.



Figur 19. Västra gaveln är försedd med balkong i formgjuten betong.

Rum nr	Kyrkbacke
Funktion	Entréhall
Våning	Övre plan

Interiör

Beskrivning och historik

Entréhallen - kyrkbacken. Enligt beskrivning skulle entrén utrustas med glasdörrar mot kyrksalen. Entrén skulle vara handikappvänlig och förses med vindfång, torkmatta och skärmtak över port. Kyrktorget skulle möbleras med sittplatser och fri yta för utställningar, caféhörna, väggar för anslag, hylla för trycksaker och telefon för allmänheten. Beskrivningen stämmer ganska bra över hur det ser ut vid besök 2021. Vid entrén, på ömse sidor om den ”bro” som leder in till lokalerna, hänger som ett första blickfång fyra kristallkronor av tidig 1700-talstyp, vilka tidigare varit placerade i Åkeshofs slott. Arkitekten ansvarade även för formgivningen av byggnadens interiör och inredning. Att delar av inredningen flyttades med från Åkeshofs slott, fick han ta hänsyn till.

Golv: Kalksten, plattor

Sockel: Slät vitmålad träsockel

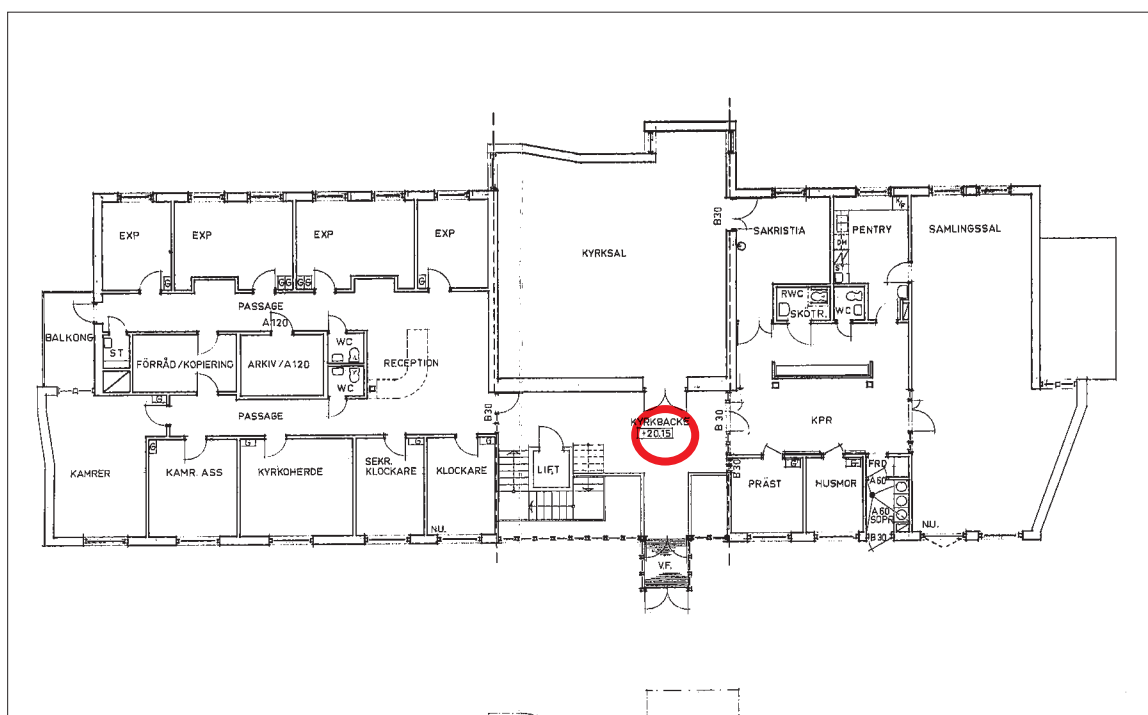
Vägg: Rosarött tegel

Tak: Furufanerad brandpanel med synlig limträbalk.

Dörrar: Entrédörrar glasad aluminium, dörrar in till kyrksal och reception/administration består av glasade trädörrar, målade i grå kulör.

Fönster: Fönsterband utfört av aluminium beklätt trä.

Övrigt: Trapphus och hiss till undervåningen. Kristallkronorna tillhör inventarier som församlingen tog med sig från Åkeshofs slott. Vidare finns spotlights och läslampor.



Figur 20. Övre plan. Röd cirkel visar var vi befinner oss.



Figur 21. Kyrkbacke/entréhallen. Mitt i bild ses glasad pardörr med överljus in till den administrativa avdelningen på ritning kallad reception. Till höger i bild skymtar dörr in till kyrkosalen.



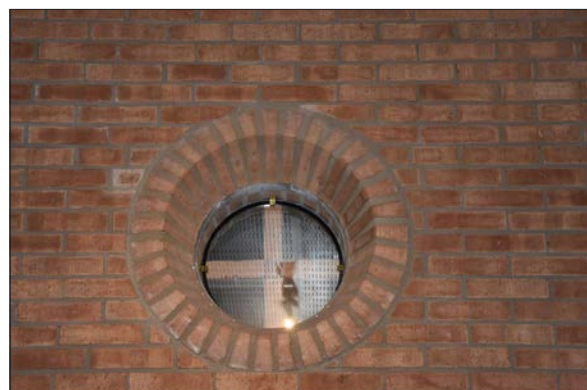
Figur 22. Entrédörren glasad pardörr i aluminium med vindfång, kristallkronor kommer från Åkesbofs slott.



Figur 23. Huvudentrén är belägen vid Stopprägen. Från kyrkbacken leder trapphus och hiss ned till undervåningen.



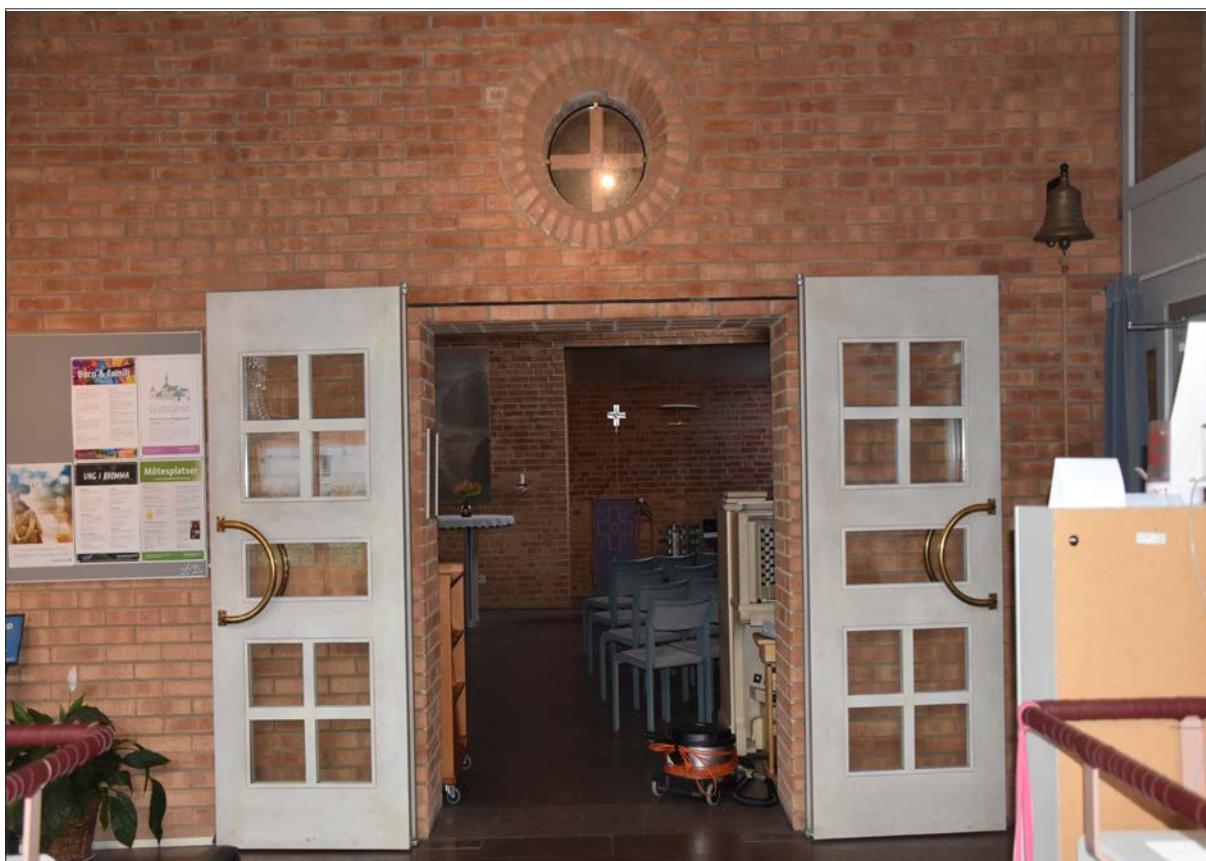
Figur 24. Kristallkronorna kommer från Åkesbofs slott.



Figur 25. Oxöga/ runt fönster ovan kyrksalens glasade entrédörrar.



Figur 26. Tegelväggen i entréhallen/ kyrkbacken möter slät målad yta på väggen i trapphuset.



Figur 27. Från entrén ser man in i kyrksalen. Kyrkportarna/glasad pardörr i trä med mässingsbandtag står alltid öppna för att bjuda in i kyrkorummet.



Figur 28. Utsikt mot trappan. Handledaren har klänts med rött läder.

Rum nr	Kyrksal
Funktion	Bröllop, dop, begravning och gudstjänst
Våning	Övre plan

Beskrivning och historik

Innanför entrén står kyrkportarna alltid öppna och bjuder in till kyrkorummet, vars naturliga centrum är koret med sitt ellipsformade träaltare som pryds med ett dekorativt blåmålad rundning. Ovanför altaret och i samma ellipsform hänger som en törnekrona av stjärnor ljuskronan, vilken liksom altaret ritats av arkitekt Torstensson. Två målade glasfönster har monterats i koret. Den västra som funnit inspiration av Lukas evangelium föreställer brödsbrytelsen efter vandringen till Emmaus. Skapad av konstnären Pär Andersson 1992. Det andra glasfönstret är placerat i dopnischen Apokalyptiska madonnan från 1989 har skapats av den tyske konstnären Jochum Poensgens. Dopfunten är utformad av limmade glasblock, vilken i sitt originalutförande var tänkt att ha rinnande vatten och är ritad av arkitekt Lars Olof Torstensson. Dopfunten är tillverkad av Lindshammars Glasbruk. Altartavlan består av en vävnad av Elisabeth Hasselberg-Olsson. Väggljustakar i silver och trä och processionskorset och två bordsljusstakar är utförda av silversmeden Leif Liljedahl. Dessa var en gåva från Åkeshofs och Riksbys kyrkliga syföreningar till kyrkans invigning. Vidare har kyrkan nattvards-silver tillverkat av samma konstnär. Orgeln kom på plats 1991 och ersatte då en äldre.

Kyrkorummet

Golv: Kalksten

Sockel: -

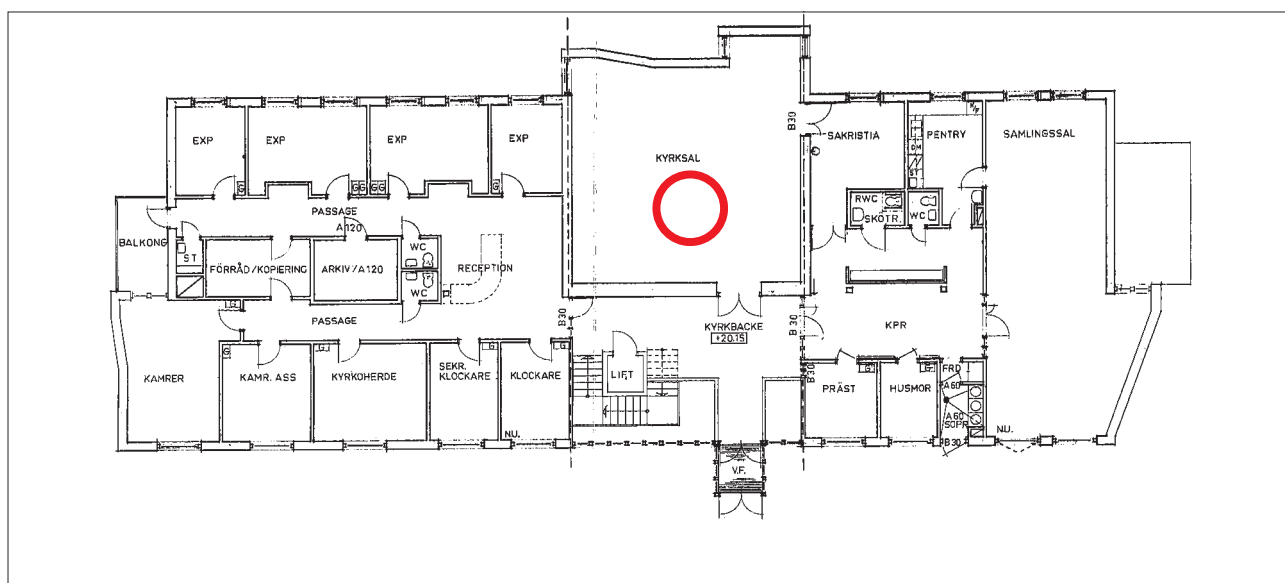
Vägg: Rosarött tegel murat i modifierat munkförband två löp och en kopp.

Tak: Furufanerad brandpanel med synliga limträbalkar.

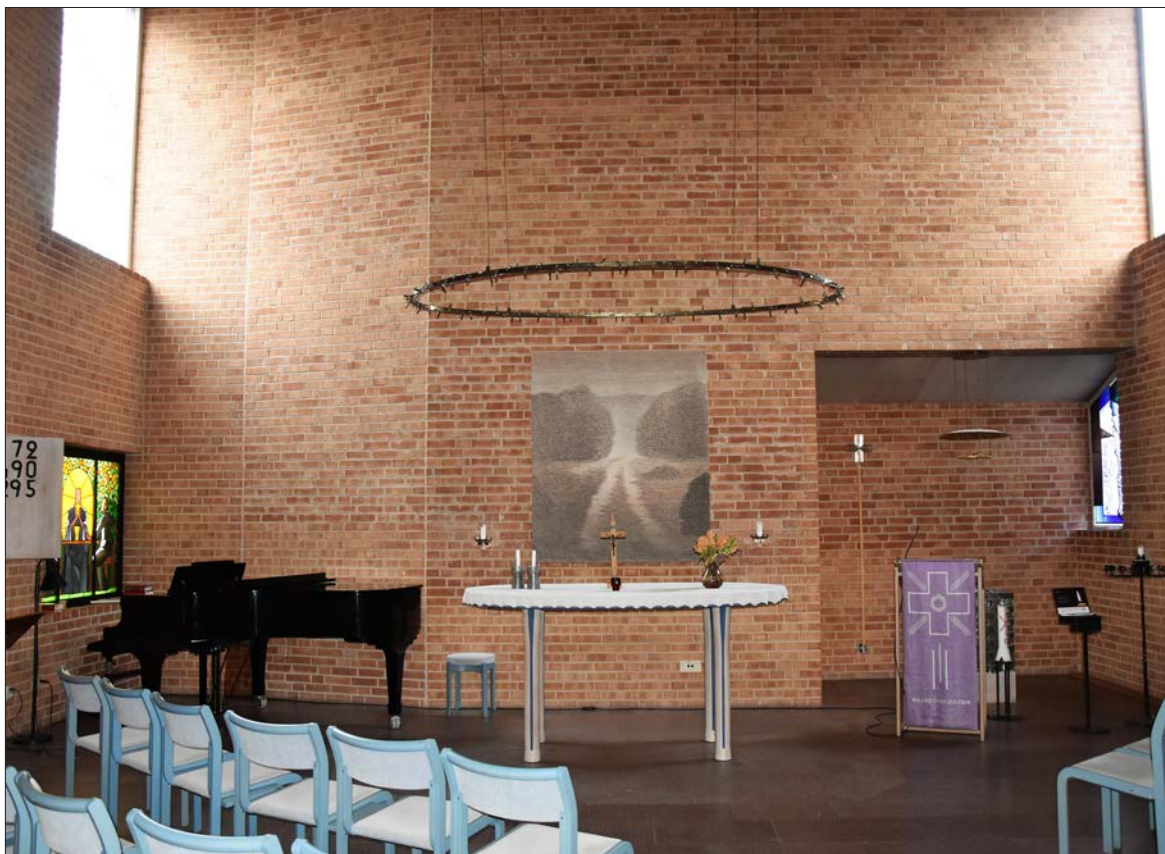
Dörrar: Glasad pardörr i trä med tidsenliga döttrycken i mässing, samt utrymningsdörr som leder in till sakristian.

Fönster: Två målade glasfönster, stora ljusinsläpp i form av enlufts-fönster samt fönsterband vid taket.

Övrigt: Inventarier i form av möbler och armaturer är formgivna av arkitekten.



Figur 29. Övre plan. Röd cirkel visar var vi befinner oss.



Figur 30. På tegelväggen bakom altaret hänger en vävnad av Elisabet Hasselberg- Olsson. Formgiven för sin nuvarande placering. Inledningsvis fick vävnaden en kort tid placeras i konferensrummet på nedre plan för att ge plats åt en äldre målning som följde med från kyrksalen i Riksby.



Figur 31. Kyrkomålningen föreställer brödbrytning och är skapad av konstnären Pär Andersson 1992.



Figur 32. Kyrkorummet karaktäriseras av väggar av rött tegel. Bakom predikstolen skymtar dopfunten.



Figur 33. Glasfönster föreställande Apokalyptiska madonnan från 1989 gestaltat av den tyske konstnären Jochum Poensgins.



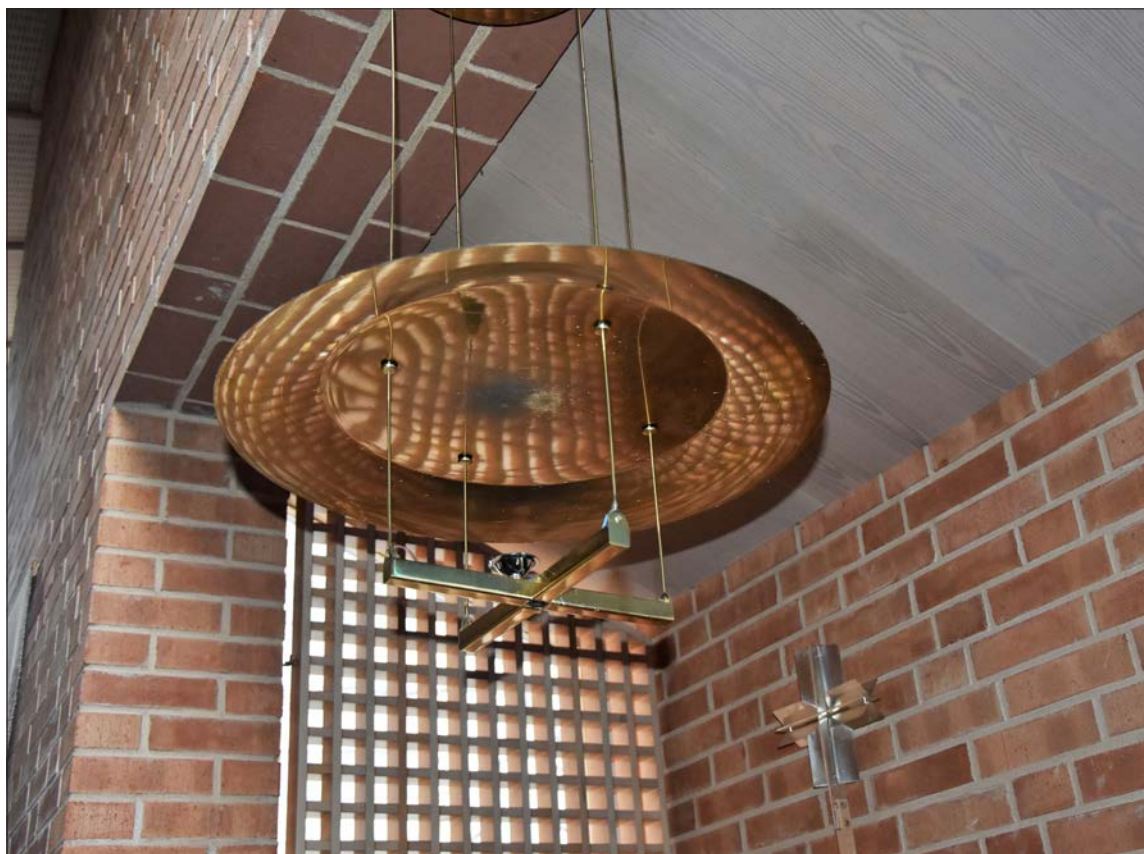
Figur 34. Dopfunt formgiven av arkitekt Lars Olof Torstenson och tillverkad vid Lindshammars glasbruk.



Figur 35. Arkitekten har ansvarat för kyrkans inredning. I kyrkosalen finns lampetter i mässing.



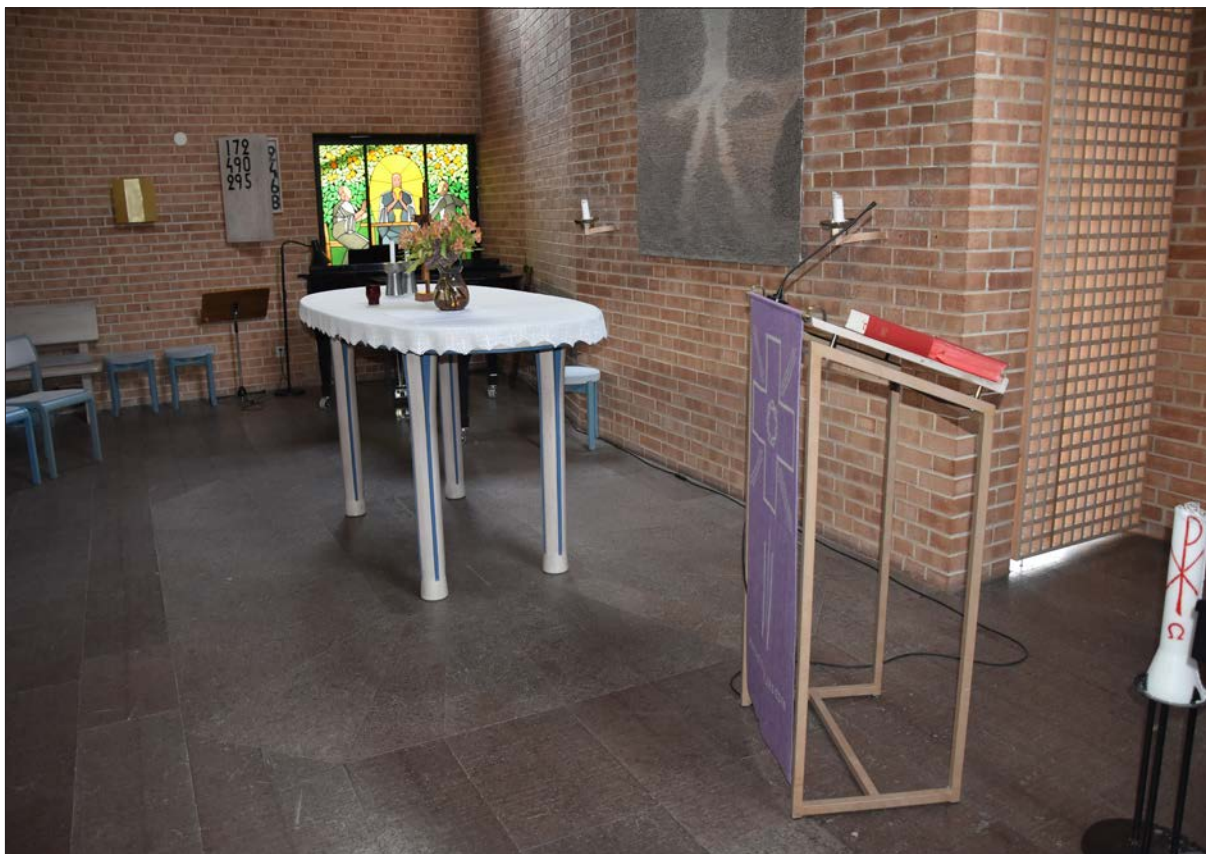
Figur 36. Detalj av tak, takstolar och ljusinsläpp



Figur 37. Detalj av koret som har två ljusinsläpp. Bakom mässingsarmaturen ses korfönster med spalje i trä.



Figur 38. Utblick från altaret. Lägg märke till ljusinsläppet.



Figur 39. Altaret är formgivet av kyrkas arkitekt som ansvarat för både byggnad interiör och vissa möbler, däribland altaret. Väggarna är murade i modifierat munkförband två löp och en kopp. Murfogar är släta och har en sandfärgad kulör. Golvet har kalksten.



Figur 40. Korset placerat på altaret.



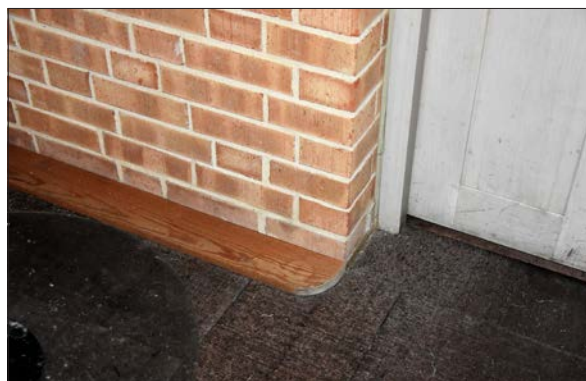
Figur 41. Utanför kyrkorummet hänger klockan.



Figur 42. Altare och o ljuskronan likt en törnekrona av stjärnor har samma ellipsform, gestaltat av kyrkans arkitekt.



Figur 43. Detalj av bänkinredning och stolar i kyrkosalen.



Figur 44. Detalj av vägg, golv och trälist. Till höger skymtar dörr in till sakristian.

Rum nr	Sakristia
Funktion	Sakristia som nås via kyrksal och kapprum
Våning	Övre plan

Beskrivning och historik

Sakristian nås via kapprummet och från kyrksalen. Väggen mot kyrksalen har rosarött tegel, medan motstående vägg har platsbyggd förvaring. Väggen mot kapprummet är marmorerad. Den platsbyggda förvaringen finns inte med på ursprunglig ritning men i arkivhandlingar framkommer att arkitekten formgivet skåpen. Rummet är svårgraferat eftersom det delvis används för förvaring.

Sakristia

Golv: Linoleum, troligen ursprunglig

Sockel: Slät vitmålad.

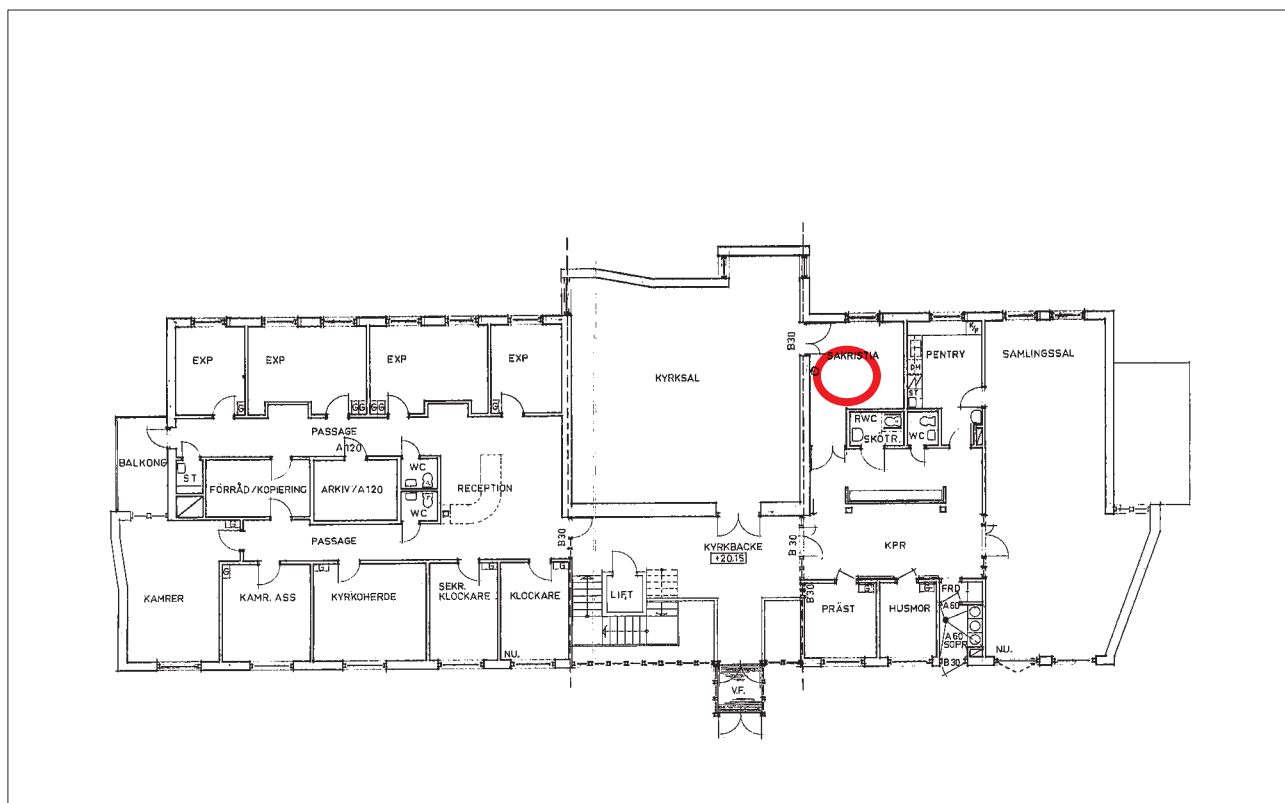
Väggar: Olika väggar olika material, tegel mot kyrksal, marmorerad vägg mot kapprum. Fönstervägg har vitmålad vävtapet.

Tak: Furufänerad brandpanel

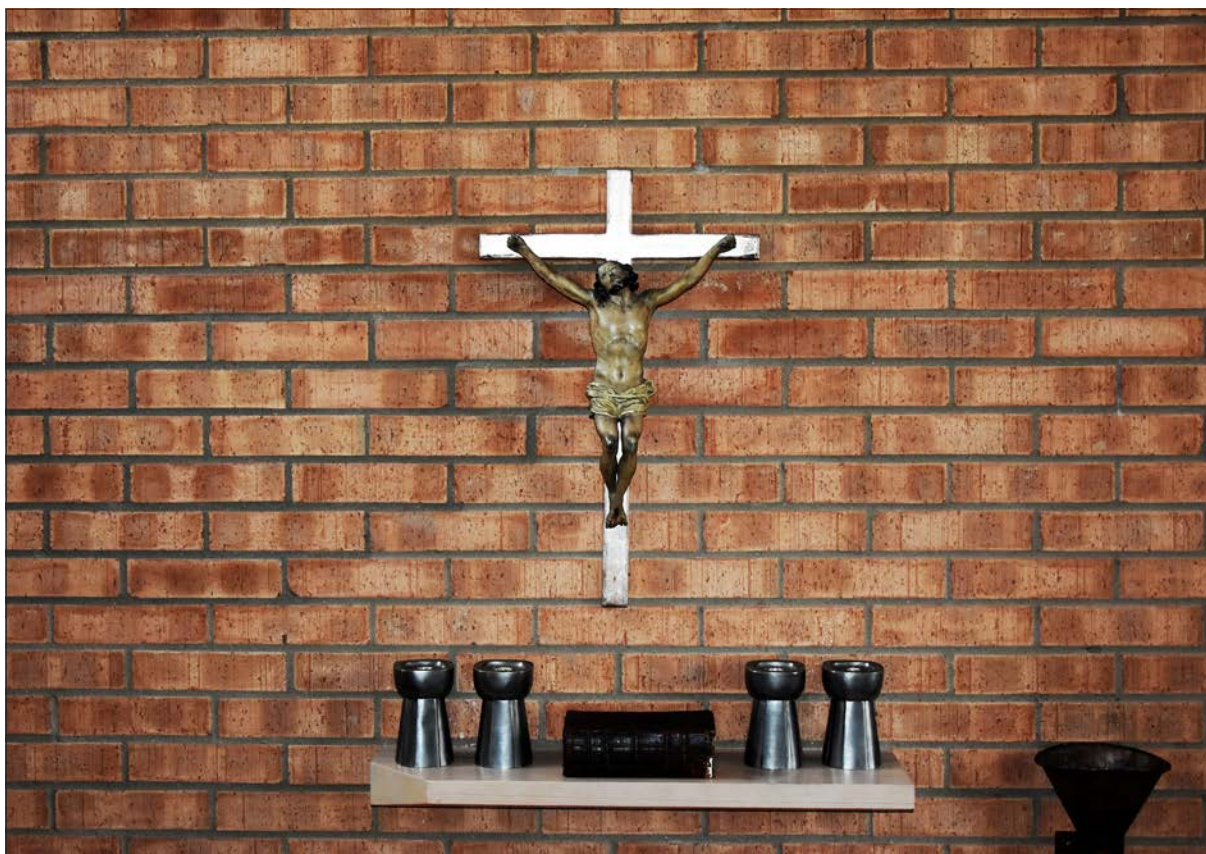
Dörrar: Två pardörrar i trä, dessa leder in till kyrksal och till kapprum

Fönster: Tvåluftsfönster, en av fönsterlufterna har horisontell spröjs.

Övrigt: Platsbyggd förvaring, troligen original. Rummet har två kristallkronor en mässingsarmatur samt och lösa inventarier i form av flera kors både med och utan Kristus. Rummet används också för förvaring.



Figur 45. Övre plan. Röd cirkel visar var vi befinner oss.



Figur 46. Väggen in mot kyrksalen har rosarött tegel och är försedd med ett litet altare, knäpall och kors med Kristus.



Figur 47. Sakristians arbetsplats invid fönstret, till vänster ses pardörren in till kyrksalen.



Figur 48. Se sakeristians ljusinsläpp och väggen med marmoreringsmålning som är väldigt bra utförd.



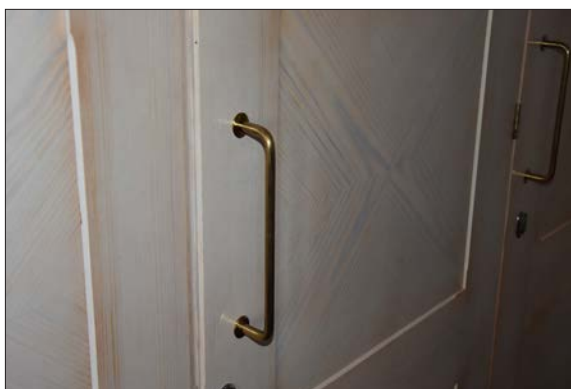
Figur 49. Platsbyggd skåpvägg i sakeristian, finns inte på ritningen men bedöms vara original.



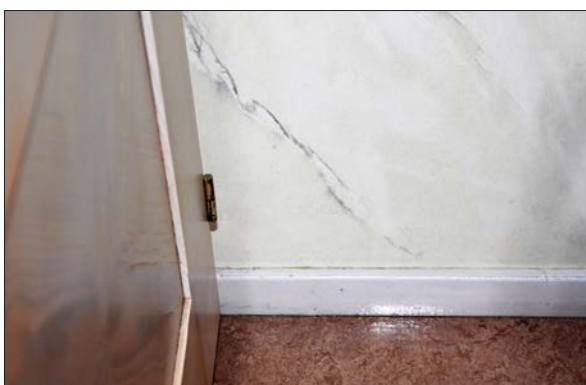
Figur 50. En av väggarna i sakristian har marmorering av hög kvalité.



Figur 51. Vegg mot kapprummet avslutas av ljusinsläpp över hörn.



Figur 52. Detalj av ursprungliga skåp med tidstypiska handtag.



Figur 53. Ursprunglig marmorering på vägg i sakristian. Vitmålad golvsöcket och linoleummatta.



Figur 54. Sakristian innehåller många lösa inventarier i form av möbler, ljusstakar, notställ mm.

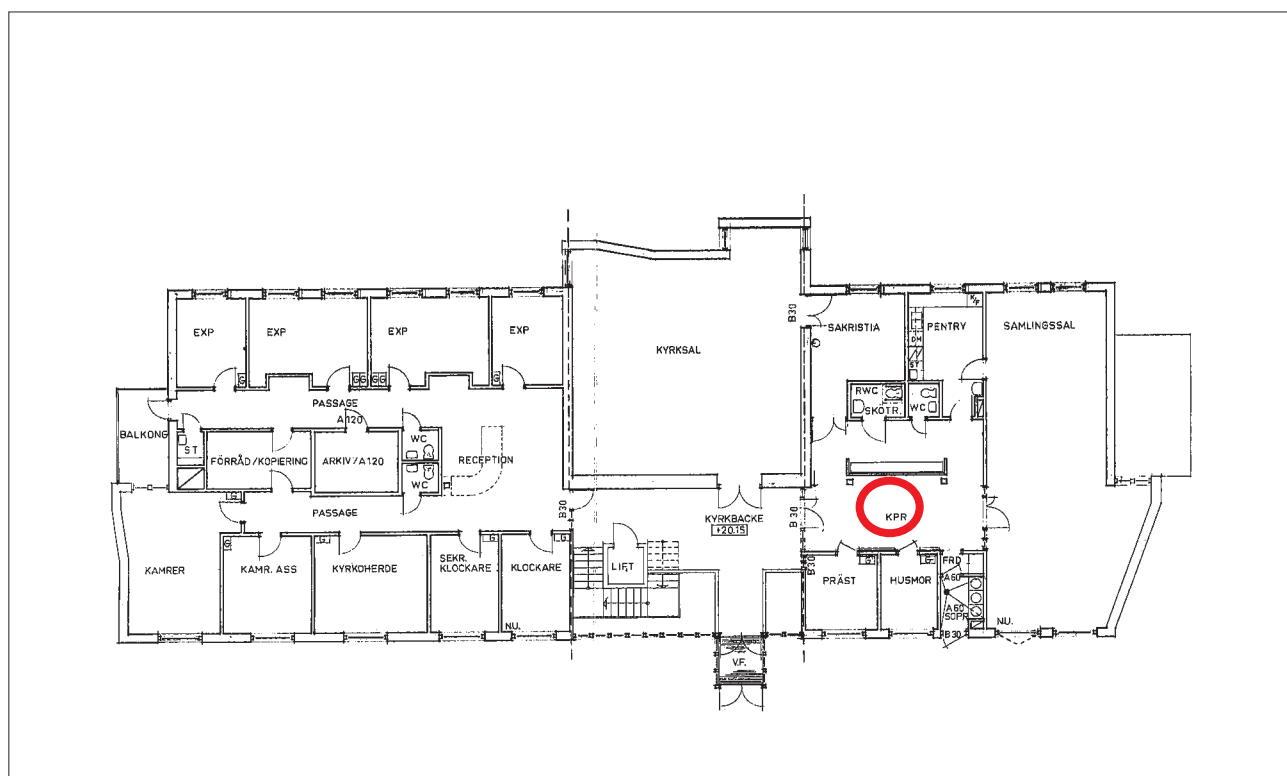
Rum nr	Kaprum
Funktion	
Våning	Övre plan

Beskrivning och historik

Kaprummet och anslutande rum har bevarat ursprunglig planlösning och karaktär. I rummets mitt finns två pelare och platsbyggd förvaring/nisch för kläder. Enligt ritningsunderlag skulle prästen haft rummet närmast kyrkbacken mitt emot sakristian. Vid platsbesök används rummet som samtalsrum. Husmodern har sitt kontorsrum invid samtalsrummet och från kaprummet nås även kök och samlingsrum samt förråd/soprum. I kaprummet finns också RWC och WC.

Kaprum

- Golv: Linoleum, troligen vald för att harmonisera med tegelväggens kulör.
- Sockel: Slät låg golvsockel i trä, målad i ljustgrå kulör.
- Väggar: Vitmålad vävtapet samt tegel mot kyrksalen.
- Tak: Furufanerad brandpanel med synliga limträbalkar/takstolar.
- Dörrar: Massiva trädörrar, målade i två gråa kulörer. Grå ram och två vertikala fält i ljusare grå kulör. Glasade trädörrar med överljus till Kyrkbacke och samlingshall.
- Fönster: Väggar in mot angränsande rum avslutas med överljus. Taket är försett med takfönster.
- Övrigt: Möbler av gustaviansk karaktär, oklart om dessa är inhandlade i samband med flytten eller om dessa följde med från Åkeshofs slott.



Figur 55. Övre plan. Röd cirkel visar var vi befinner oss



Figur 56. Kapprummet med utsikt mot kyrkbacken och vidare in mot receptionen. Till vänster finns Samtalsrum och busmoderns kontor. Bakom den lägre väggsektionen finns klädhängare och toaletter.



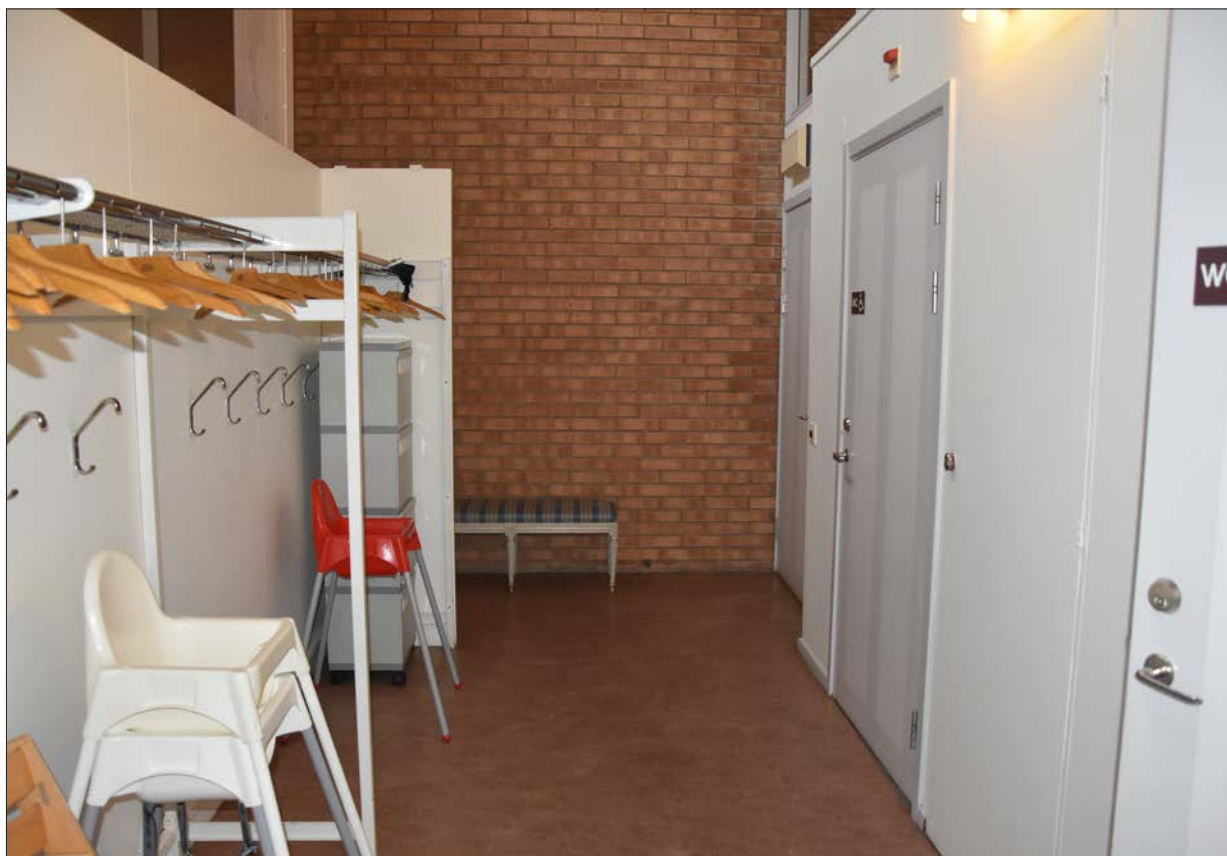
Figur 57. Pelare och väggen som döljer klädförvaring finns med på ursprunglig ritning. Takfönster bidrar till naturligt ljus.



Figur 58. Pardörren med högt överljus leder in till sakristian.



Figur 59. Ljusinsläpp i kapprummet.



Figur 60. Kapprummet är uppdelat med en vägg som döljer klädförvaring. Här finns också två WC och ingång till sakristian och till köket.



Figur 61. Soffa i kapprummet bakom väggnischen finns klädhängare RWC och WC. Till höger ses ingången till köket.



Figur 62. Utsikt från kapprummet in mot samlingsalen.

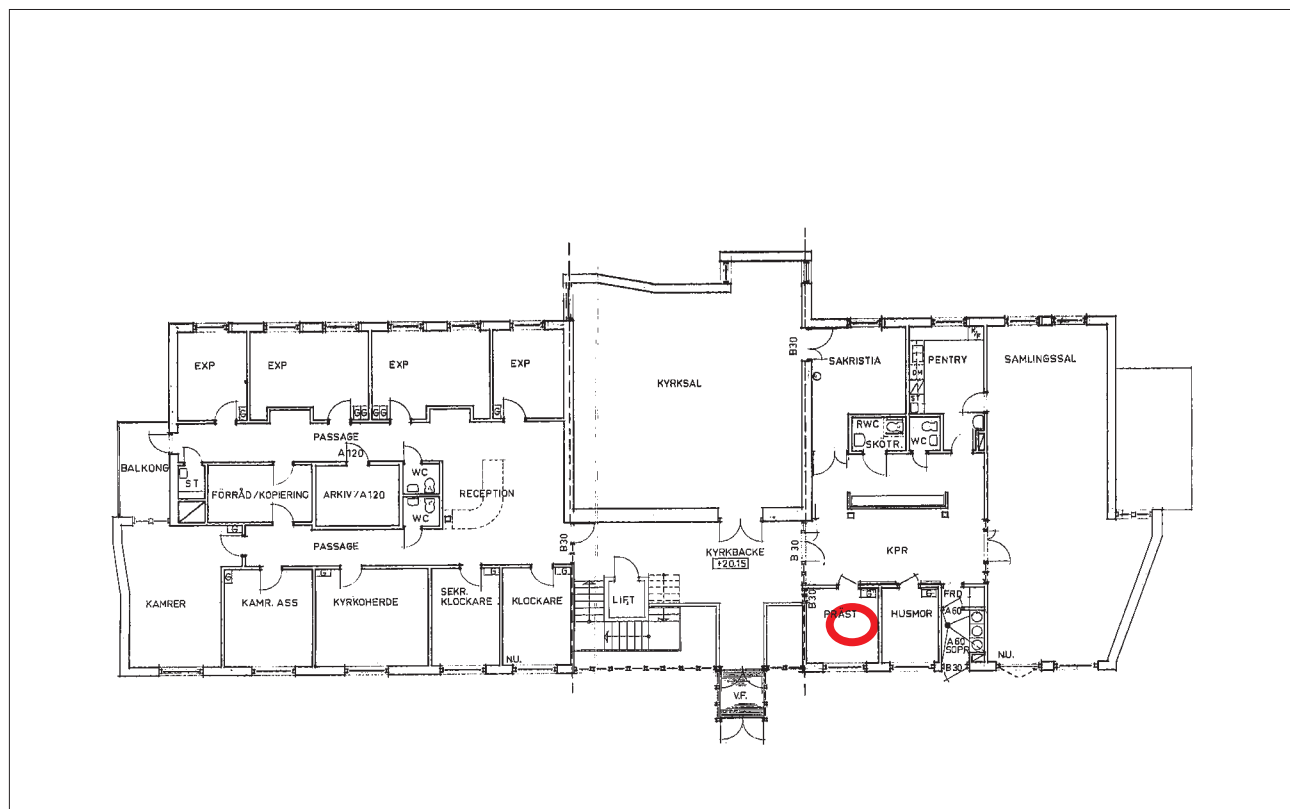
Rum nr	Ursprungligen rum för präst numera samtalsrum
Funktion	Samtalsrum och invid kontor i anslutning förråd/sopor
Våning	Övre plan

Beskrivning och historik

Enligt planritningen skulle rummet närmast kyrkbacken och mitt emot sakristian användas av prästen, numera använt som samtalsrum. Det speciella med detta rum är det smala fönstret mot kyrkbacken som gör det möjligt att hålla koll på besökare som anländer.

Samtalsrum

- Golv: Linoleum
 Sockel: Slät golvsockel målad i ljus grå kulör.
 Väggar: Vävtapet vitmålad
 Tak: Vitmålat
 Dörrar: Slät dörr i massivt trä, grå ram och två vertikala fält i ljusare grå kulör. Ger karaktär/känsla av spegeldörr.
 Fönster: Tvåluftsfönster, med horisontell spröjs på den ena luften. Enluftsfönster mot kapprummet samt tre fönster lufter/band mot kapprummet invid tak.
 Övrigt: Äldre möbler och bonad på vägg.



Figur 63. Övre plan. Röd cirkel visar var vi befinner oss



Figur 64. Samtalsrum i anslutning till kapprummet.



Figur 65. I det rum på ritning som skall vara prästens rum är i dag samtalsrum med fönster mot kyrkbacken.



Figur 66. Utblick upp mot samtalsrummets ljusinsläpp.



Figur 67. Dörren in till samtalsrummet till höger ses glasdörren ut till kyrkbacken

Rum nr	Kök
Funktion	Tillagning av mat och kaffebröd
Våning	Övre plan

Beskrivning och historik

Enligt ursprunglig planlösning har köket bevarat läge och funktion.

Kök

Golv: Linoleum

Sockel: Slät golvsockel målad i ljus grå kulör.

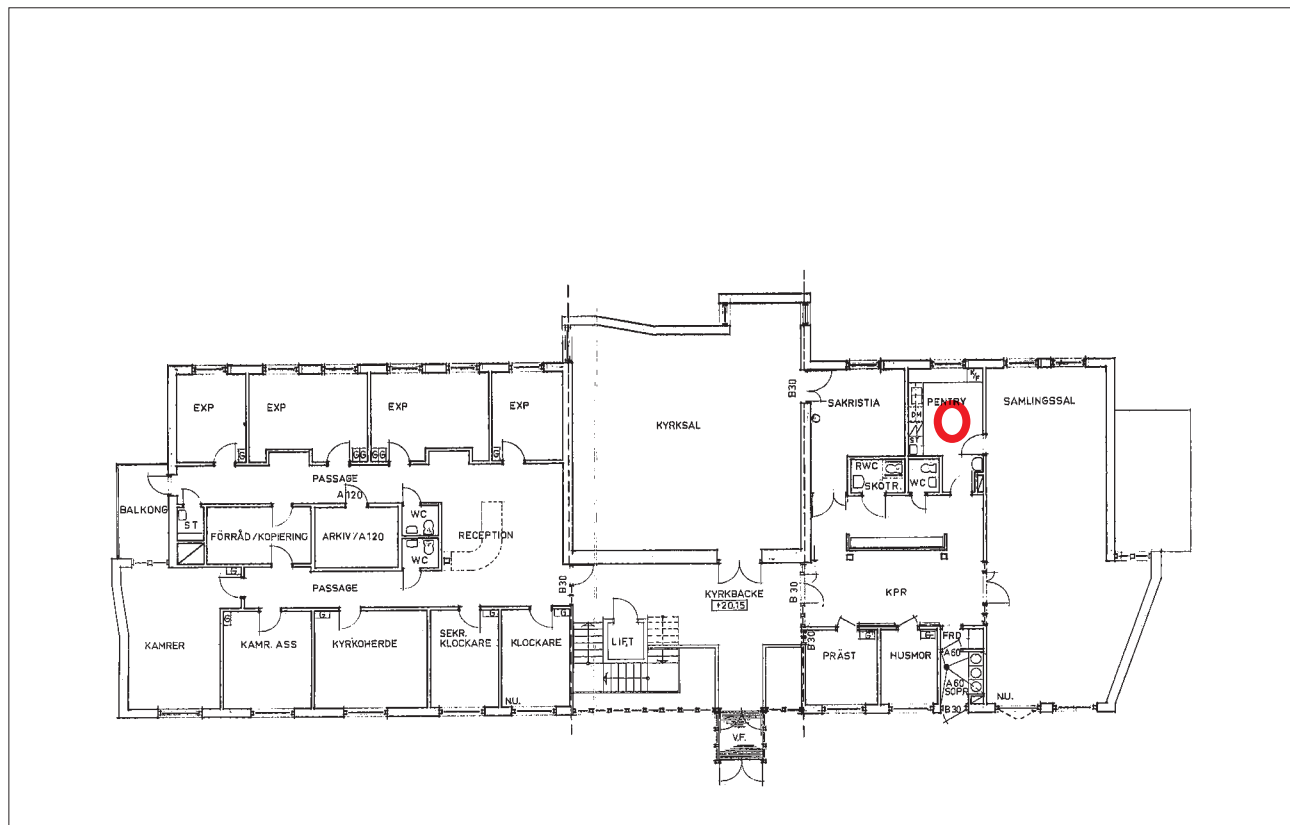
Väggar: Vit vävtapet, vitt kakel i tre rader över bänk och spis.

Tak: Furufanerad panel.

Dörrar: Slät dörr i massivt trä, grå ram och två vertikala fält i ljusare grå kulör. Ger karaktär/känsla av spegeldörr.

Fönster: Tvåluftsfönster, med horisontell spröjs på den ena luften.

Övrigt: Ursprunglig skåpsinredning, vita släta luckor med björkfaner/list och handtag i björk. Vitvaror troligen utbytta under senare tid.



Figur 68. Köket ligger i anslutning till samlingsal och kapprum.



Figur 69. Från köksfönstret har man utsikt mot tunnelbaneperrongen.



Figur 70. Tidstypisk köksinredning, vita luckor med inslag av björke. Från köket finns dörr till kapprummet och in till samlingssalen. Lägga märke till den uppfällbara bänkskivan vid dörröppningen ut till samlingssalen.

Rum nr	Samlingssal
Funktion	Fikarum vid kyrkliga sammankomster
Våning	Övre plan

Beskrivning och historik

Samlingssalen är uppdelad i två sektioner och bevarar ursprunglig placering och funktion. Salen är inredd med äldre och nyare möblering.

Sovrum

Golv: Rutlagd parkett

Sockel: Slät låg golvsockel målad i grå kulör.

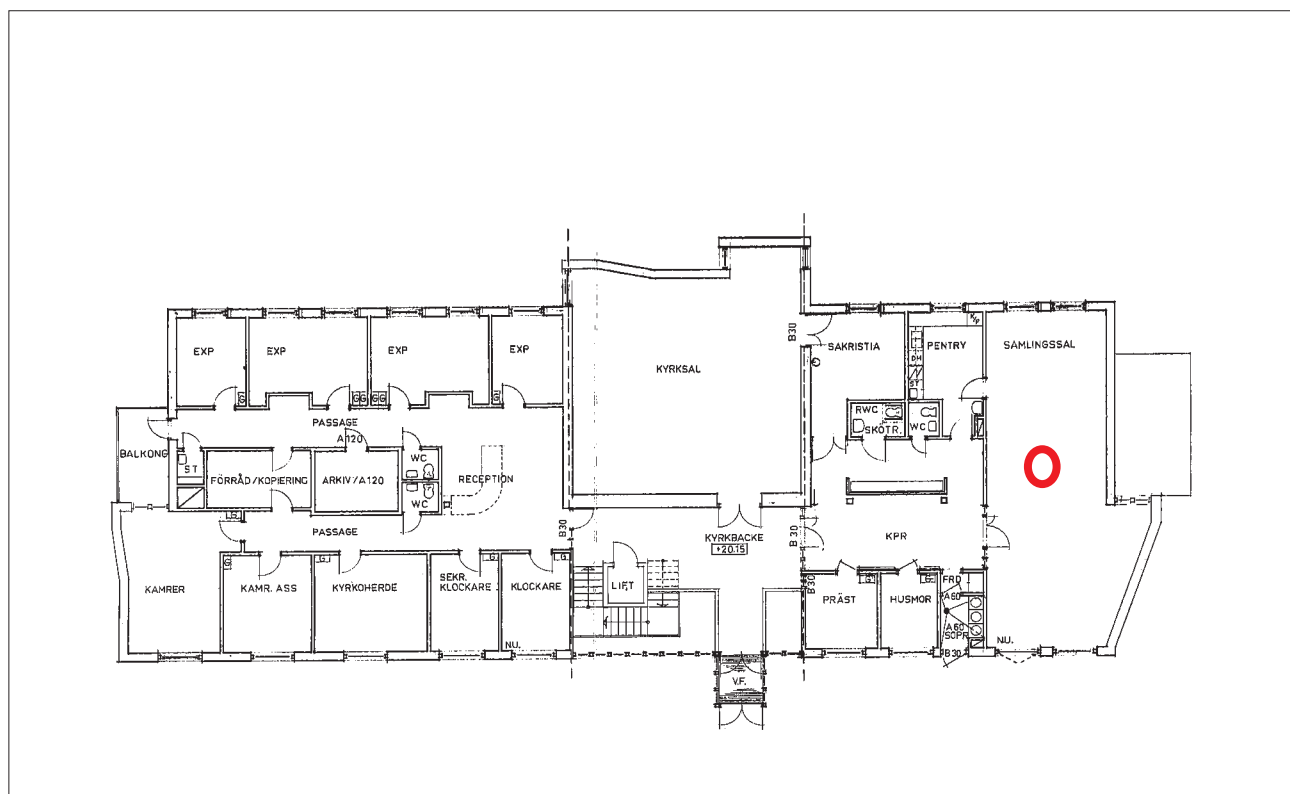
Väggar: Vitmålade släta väggar, med inslag av rött tegel i form av bärande pelare. träspalje på väggarna i den inre delen av matsalen.

Tak: Furufanerad brandpanel.

Dörrar: Glasad dörr till kapprummet. Skjutparti vIKddörr/vägg mellan matsal och café

Fönster: En- och tvålufts-fönster med vertikal spröjs på den ena fönsterluften. Takfönster placerade i fönsterband.

Övrigt: Slagdörrar i form av vikparti mellan matsalsdel och cafédel. Mässingsarmaturer och kristallkronor. Inventarier/möbler både äldre och nyare.



Figur 71. Samlingssalen ligger i direkt anslutning till kapprummet.



Figur 72. Genom fönstren i andra änden av samlingssalen skymtar Stopvrägen.



Figur 73. Inslag av tegel och träspaljé på vägg ger lin.



Figur 74. Utblick från samlingsal mot kapprum och kyrkbacke.



Figur 75. Ljusinsläpp vid tak.



Figur 76. Fönster i olika varianter. Tidstypiskt lekfullt.



Figur 77. Karaktäristiskt för byggnaden ljusinsläpp vid tak.



Figur 78. Den stängda dörren leder in till köket. Samlingssalen är uppdelad i två sektioner med möjlighet till avskärming genom vickvägg. Blandningen av olika material och olika typer av möbler skapar en ombonad känsla.

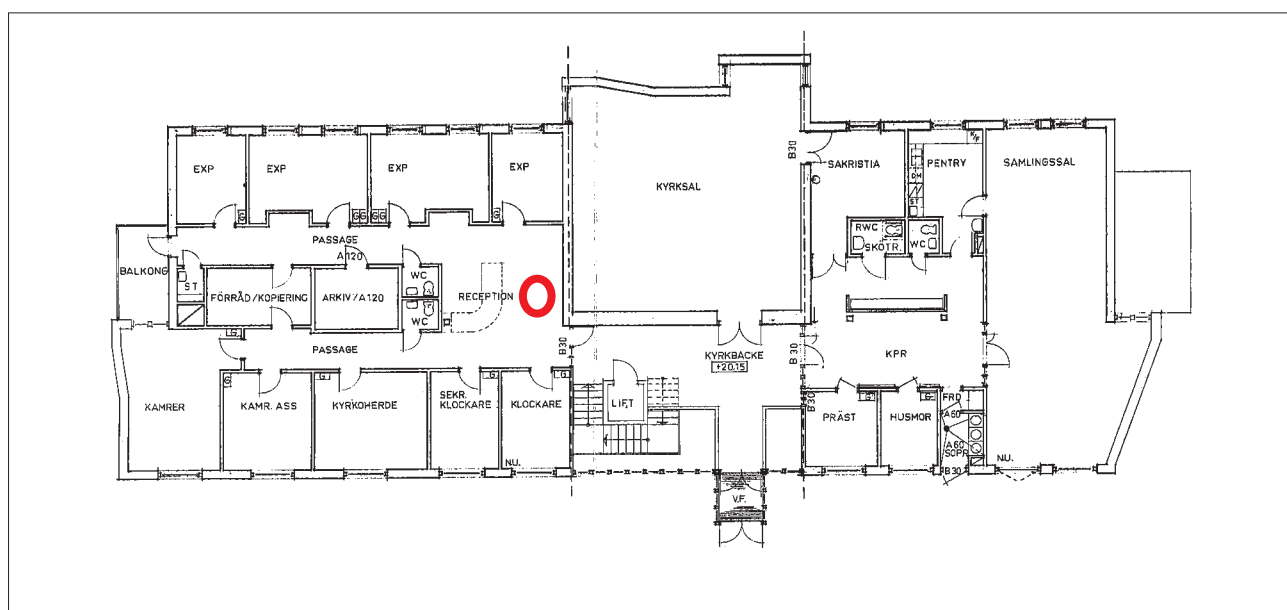
Rum nr	Reception
Funktion	Mötesrum/väntrum/fikarum,
Våning	Övre plan

Beskrivning och historik

Receptionen har varit förlagd hit sedan byggnadstiden. Receptionsdisken som ses på den ursprungliga ritningen finns kvar. I mitten av rummet finns en lägre kub som innehåller WC, arkivrum och förråd/kopiering, vilket också stämmer med ursprunglig ritning. På sidorna om kuben finns långsgående korridorer (enligt ritning kallad passage) med dörrar till kontorsrummen. Kopieringsrummet nås från båda korridorerna. Enligt ursprunglig ritning fanns också två nischer i väggen på den norra sidan, dessa finns inte kvar, men personal som arbetat länge minns dessa. Väggarna i korridorerna har målats i vit kulör och en dörr tillkommit i samband med att ett av expeditjonsrum på den norra sidan delats av till två rum. Rummet närmast balkongen på gaveln (på ritning kallad Exp) har på senare tid byggts om till personalrum/kök och kamrerens stora rum vid gaveln har byggts om till två kontorsrum, men i övrigt har inte mycket förändrats.

Reception

- Golv: Linoleum
Socker: Slät låg golvsockel i trä, målad i en ljus grå kulör.
Väggar: Vagg mot kyrksal, rosarött tegel av fabrikat klippan i format 250 x 120 x 62 mm. Murat i löpförband, fogbruk sandfärgat, murfogar släta. Övriga mellanväggar av gips med glasfiberväv, målad i vit kulör samt orangeröd bakom receptionsdiskens.
Tak: Furufanerad, brandpanel med synliga limträbalkar.
Dörrar: Innerdörrar massiva i trä samt glas- och dörrpartier i trä.
Fönster: Träfönster. Fönster i fasad tvåluftsfönster i trä med spröjs med aluminiumklädd ytterbåge.
Övrigt: Receptionsdisk, ursprunglig i björk faner, finns med på den ursprungliga ritningen



Figur 79. Receptionen och den administrativa enheten ligger i direkt anslutning till kyrkbäcken.



Figur 80. Receptionen ligger i anslutning till kyrkbacken.



Figur 81. Receptionsdiskens är ursprunglig precis som kuben i mitten av rummet. Ursprungligen var väggarna marmorade i likhet med sakristian men under senare tid har väggarna målats vita. Kontorsrummen har försetts med överljus ut mot korridoren. Den glasade dörren längst bort i korridoren leder ut till balkongen på gaveln.

Rum nr	Ursprungligen Kyrkoherdens rum
Funktion	Kommunikatörernas rum vid besök 2021
Våning	Övre plan

Beskrivning och historik

Enligt ursprunglig planritning, var rummet inrett till kyrkohedern, vilket förklarar varför rummet har parkettgolv. Enligt personalen som arbetat länge, trivdes inte kyrkohedern i rummet med placering mot Stolpgatan och bytte rum. Vid platsbesök 2021 sitter kyrkohedern i rummet på motsstående sida på ritning kallat expedition. Dörrens placering stämmer inte med ritning, oklart om dörren flyttats eller inte.

Golv: Rutlagd parkett

Sockel: Slät låg golvsockel i trä, målad i en ljus grå kulör.

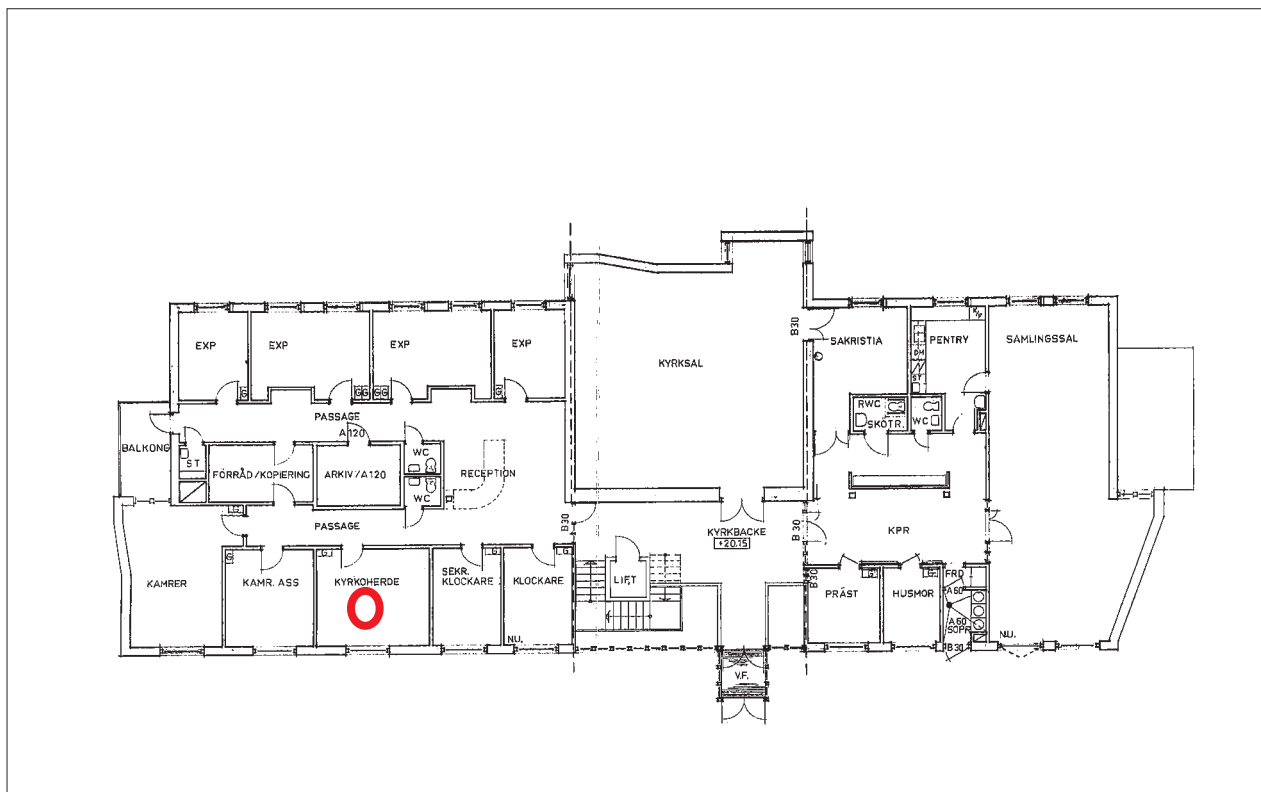
Vägg: Vitmålade vävtapeter.

Tak: Furufanerad panel

Dörrar: Slät dörr i massivt trä, grå ram och två vertikala fält i ljusare grå kulör. Ger karaktär/känsla av spegeldörr.

Fönster: Tvåluftsfönster, med horisontell spröjs på den ena luften. Fönsterband ut mot korridoren.

Övrigt: -



Figur 82. Kyrkohederns rum används numera av kommunikatörerna.



Figur 83. Ursprungligen inrett för kyrkobeden med parkettgolv. På senare tid använt av kommunikatörerna med två arbetsplatser.



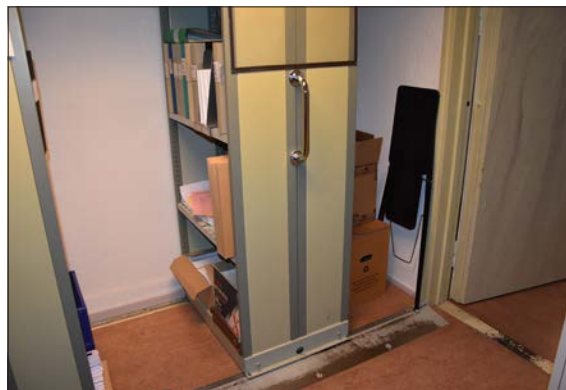
Figur 84. När man tittar på de ursprungliga ritningarna så förstår man varför ett av kontorsrummen är lite mera påkostat med pakettgolv. Rummet var tänkt för kyrkobeden. Enligt personalen trivdes han inte i rummet och bytte rum.



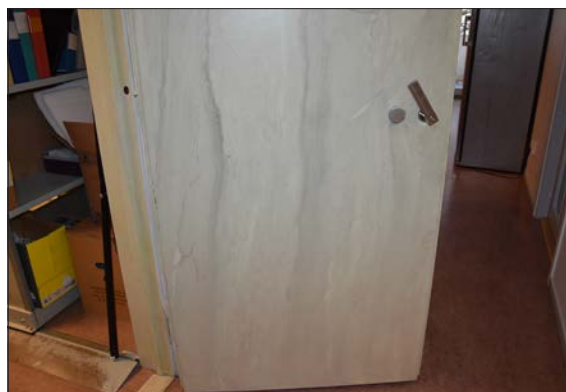
Figur 85. Kontorsrummen har ursprungliga dörrar och väggpartiet anslutas av överljus.



Figur 86. Arkivet är beläget i mitten och nås via passagen.



Figur 87. Svårt att fotografera, här ses arkivhyllor och dörr.



Figur 88. Arkivdörrens insida bevarar ursprunglig marmorerings. Otroligt att man vid gestaltningen även kostade på arkivets gestaltning.



Figur 89. Receptionistens rum ligger till höger i bild, i nära anslutning till receptionsdisken. I rummet invid sitter kyrkoherden.



Figur 90. Receptionistens rum har röd tegelvägg och angränsar till kyrkosalen.

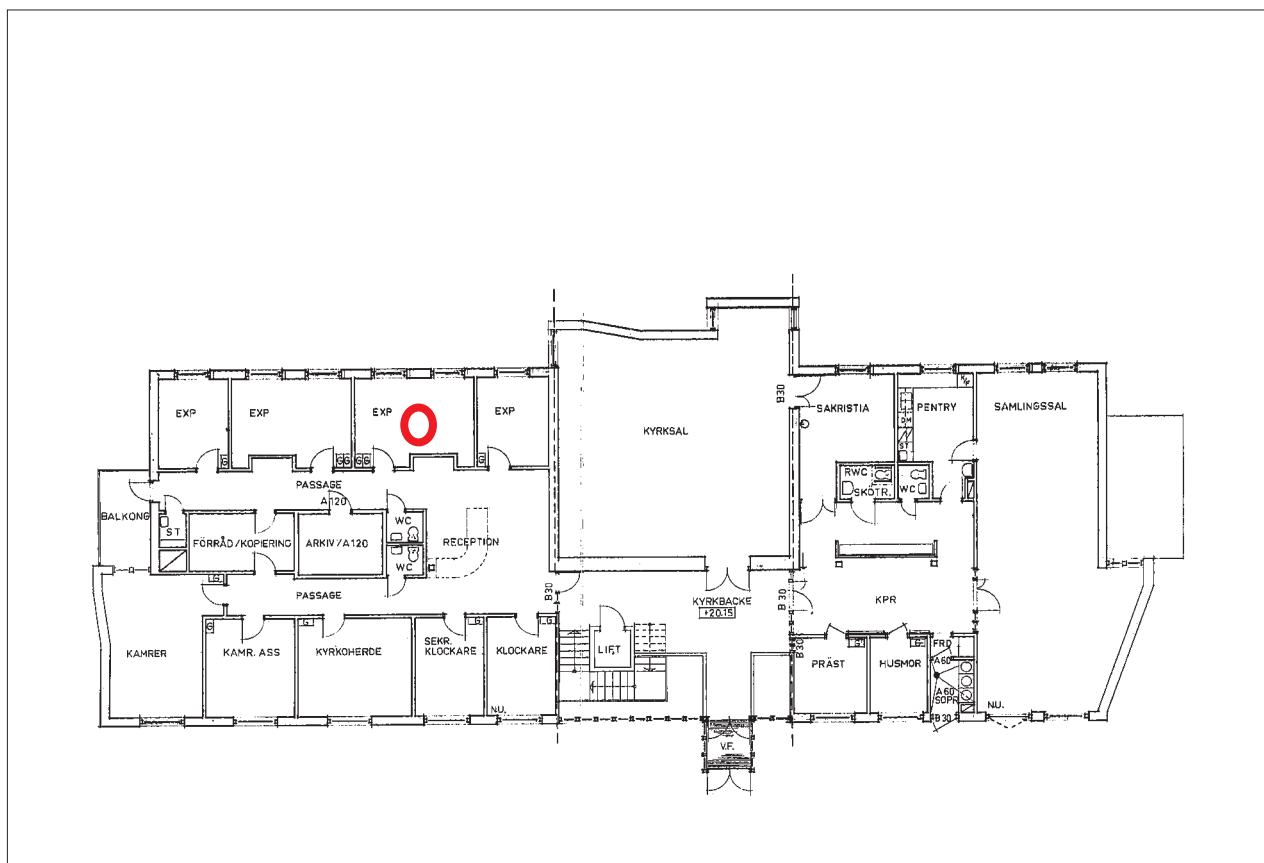
Rum nr	Ursprungligen expeditjonsrum
Funktion	Kyrkoherdens rum
Våning	Övre plan

Beskrivning och historik

Rummet var ursprungligen tänkt som ett större expeditjonsrum oklart när det övergick till att bli kyrkoherdens rum.

Kyrkohederns rum.

- Golv: Linoleum
Socker: Slät golvsockel målad i ljust grå kulör.
Väggar: Vävtapet vitmålad
Tak: Furufanerad panel
Dörrar: Slät dörr i massivt trä, grå ram och två vertikala fält i ljusare grå kulör. Ger karaktär/ känsla av spegeldörr.
Fönster: Två tvåluftsfönster med horisontell spröjs på den ena luften.
Övrigt: Väggen ut mot korridoren/passagen har byggts om.



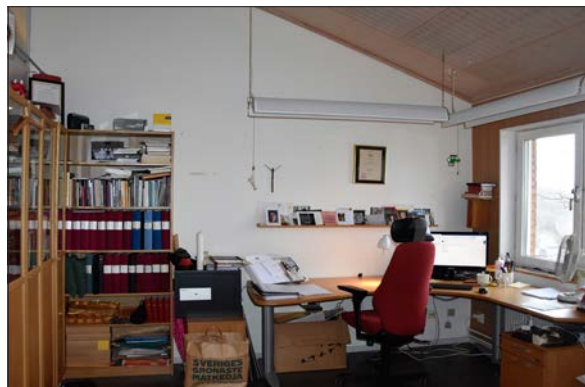
Figur 91. Kyrkohederns rum, som på den ursprungliga ritningen kallas expeditjonsrum.



Figur 92. Rummet har plats för mötesbord.



Figur 93. Från kyrkoherdernas rum har man utsikt över Brommaplans spårrområde och perrongen.



Figur 94. Kyrkoherdens rum är numera det största kontorsrummet.



Figur 95. Lägg märke till förändring av taket. Ursprungligen fanns en infälld nisch i korridoren/passagen utanför.



Figur 96. Invid varje kontorsrum sitter en namnskylt med fotografi. Här sitter Kyrkoherdern Torbjörn.

Rum nr	Kök
Funktion	Personalrum
Våning	Övre plan

Beskrivning och historik

Enligt ursprunglig ritning var rummen mot norr i administrationsavdelningen på övre plan tänkta för expedition. På senare tid har rummet närmast balkongen inretts till personalrum/kök. Vidare har expeditionsrummet invid avdelats till två kontorsrum vilket gjort att en extra dörr har satts in och de två nischerna i korridoren/passagen utanför tagits bort.

Kök/personalrum

Golv: Linoleum

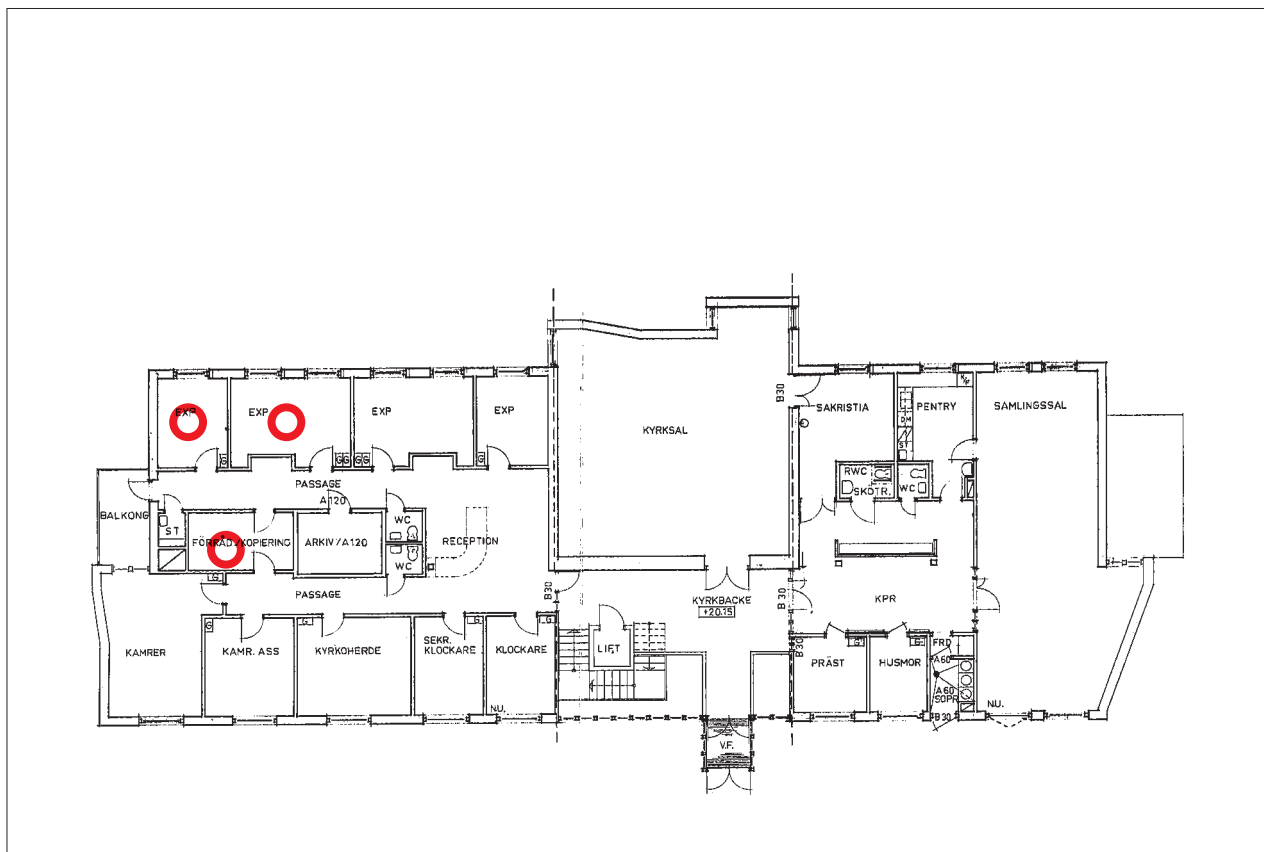
Sockel: Slät låg golvsockel i trä, målad i en ljus grå kulör.

Väggar: Vitmålad vävtapet

Tak: Furufanerad panel

Fönster: Tvåluftsfönster, med horisontell spröjs på den ena luften.

Övrigt: Köksinredningen har tillkommit under senare tid.



Figur 97. Köket är beläget i rummet närmast balkongen, ursprungligen användes rummet som kontorsrum enligt ritning exp. Förråd och kopiering ligger kvar på ursprunglig placering.



Figur 98. Expeditionsrummet invid nordvästra gaveln har på senare tid byggts om till kök/personalrum. Taket är ursprungligt men golvmattan utbytt i samband med ombyggnaden.



Figur 99. Utsikt mot korridor/passage. Överljusen har försetts med persienn.



Figur 100. Kontorsrum i den norra korridoren/passagen. Ursprungligen ett stort rum numera uppdelat i två mindre rum.



Figur 101. Kontorsrum norra korridoren/passagen. Ursprungligen ett stort rum, numera uppdelat i två mindre rum.



Figur 102. Städförråd invid balkongen, ursprunglig plats och funktion.



Figur 103. Vid uppdelning av expeditjonsrum till två mindre kontorsrum har en ny dörr satts in i den norra korridoren/pas-sagen.



Figur 104. Förråd/kopieringsrum bevarar funktion.

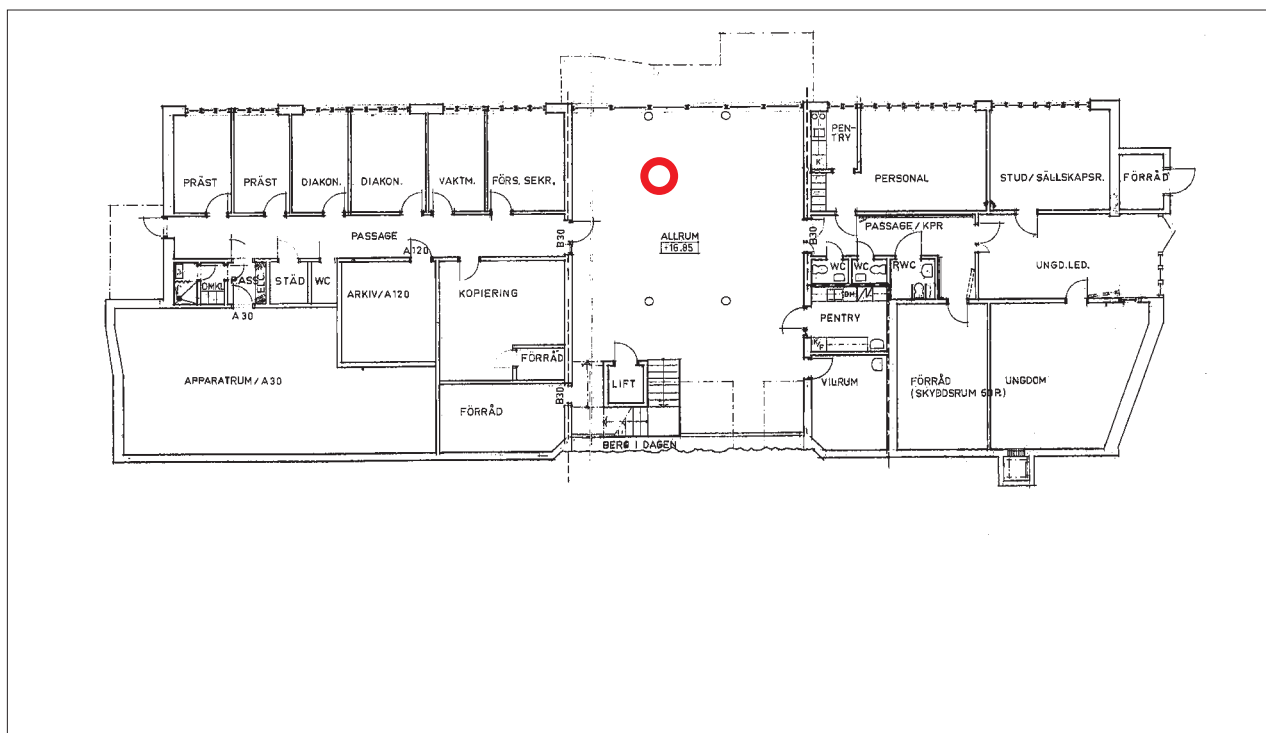
Rum nr	Allrum
Funktion	Allrum
Våning	Nedre plan

Beskrivning och historik

Allrummet bevarar ursprunglig funktion och gestaltning och nås via trappa eller hiss från kyrkbacken. Rummet har fyra pelare, två invid fönstren och två i rummets södra del. Under trappan finns ett ursprungligt lektrum för barn, som nås av barn genom ett runt hål att krypa in i. Från allrummet nås vilrum, pentry och förråd. Nedre plans östra del, innehåller korridor/passage med kapprum, wc och skyddsrum/förråd och kontorsrum. Enligt ursprunglig ritning var den östra delen av nedre plan tänkt att användas för ungdomar och personal. Ungdomsavdelningen är ombyggd till personalrum/kontosrum. Den västra delen av nedre plan innehåller korridor/passage med kontorsrum, arkiv, förrådsrum och apparatrum.

Allrum

- Golv: Linoleum, två färger
 Sockel: Slät låg golvsockel i trä, målad i en ljus grå kulör.
 Väggar: Tegelväggar med dekorativt inslag av håltegel
 Tak: Furufanerad panel, med infällda belysningsarmaturer.
 Dörrar: Glasade trädörrar med sidoljus leder in till korridorer/passager övriga dörrar är släta i massivt trä, grå ram och två vertikala fält i ljusare grå kulör. Ger karaktär/känsla av spegeldörr.
 Fönster: Fönsterband från golv till tak samt glasad balkongdörr med horisontell spröjs.
 Övrigt: Allrummet är försett med balkong mot norr.



Figur 105. Allrummet bevarar funktion och uttryck i form av pelare i mitten av rummet och invid fönstret.



Figur 106-107. Under trappan på nedre plan finns ett lekrum för barn, som nås via ett runt hål med spetsdraperi.



Figur 108. Allrummet innehåller förutom bord och stolar piano och två soffor. Utsikt mot norr.



Figur 109. Utsikt från västra hörnet, längst ner i bild skymtar skinnsoffan som visas på bilden nedanför.



Figur 110. Västra väggen, detalj av dekorativt håltegel. Bakom den gula gardinen finns plats för förvaring.



Figur 111. Utsikt uppåt, fotografi taket från nedre plan invid trappan.



Figur 112. Pelare invid fönstret i allrummet.



Figur 113. Västra väggen i allrummet. Glasdörren med sidoljus leder in till kontorsrum, arkiv och apparatrum mm.

Rum nr	Kontorsrum och korridor
Funktion	Kontor
Våning	Nedre plan

Beskrivning och historik

Nedre plans västra del innehåller sex stycken kontorsrum placerade på den norra sidan av korridoren/passagen. Ett av rummen har bevarat ursprunglig färgsättning medan övriga kontorsrum på senare år målats om i vitt.

Kontorsrummen

Golv: Linoleum

Sockel: Slät låg golvsockel i trä, målad i en ljus grå kulör

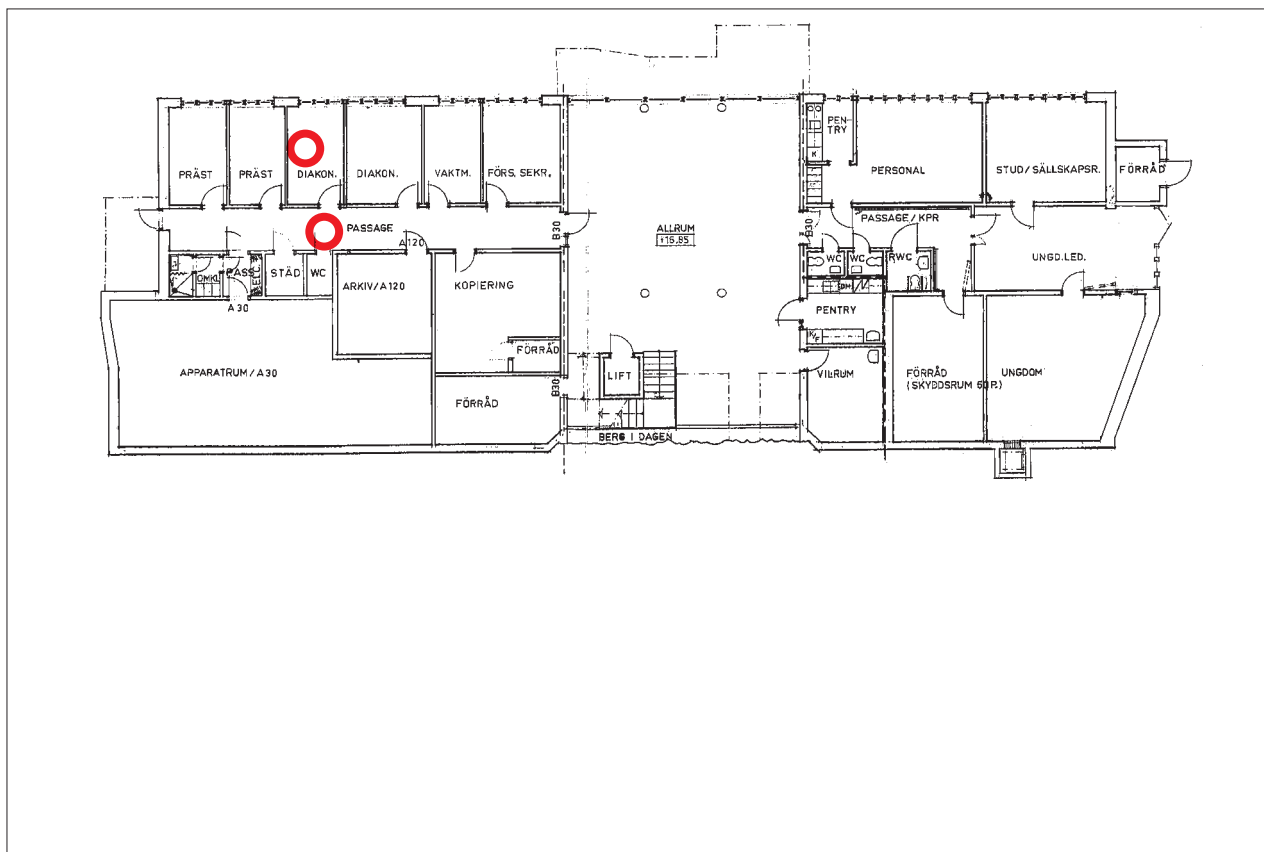
Väggar: Vävtapet med svampmålade väggar i aprikoskulör.

Tak: Furufanerad panel,

Dörrar: Släta i massivt trä, grå ram och två vertikala fält i ljusare grå kulör. Ger karaktär/ känsla av spegeldörr. Dörren är försedd med överljus mot korridoren.

Fönster: Treluftsfönster med med horisontell spröjs på den ena luften.

Övrigt:



Figur 114. Röd cirkel visar kontorsrummet som bevarar ursprunglig färgsättning.



Figur 115. Ett av kontorsrummen på nedre plan bevarar ursprunglig färgsättning med aprikos svampmålning på värtapet. Vid ommålning av övriga kontorsrum till vitt, valde en av personalen att få behålla den ursprungliga och tidtypiska färgsättningen.



Figur 116. Detalj av den svampmålade värtapeten som är bevarad i ett av kontorsrummen på nedre plan.



Figur 117. Korridor/passage väster om allrummet. Till höger ligger sex stycken kontorsrum. Kontorsrummens dörrar är försedda med överljus mot korridoren utanför

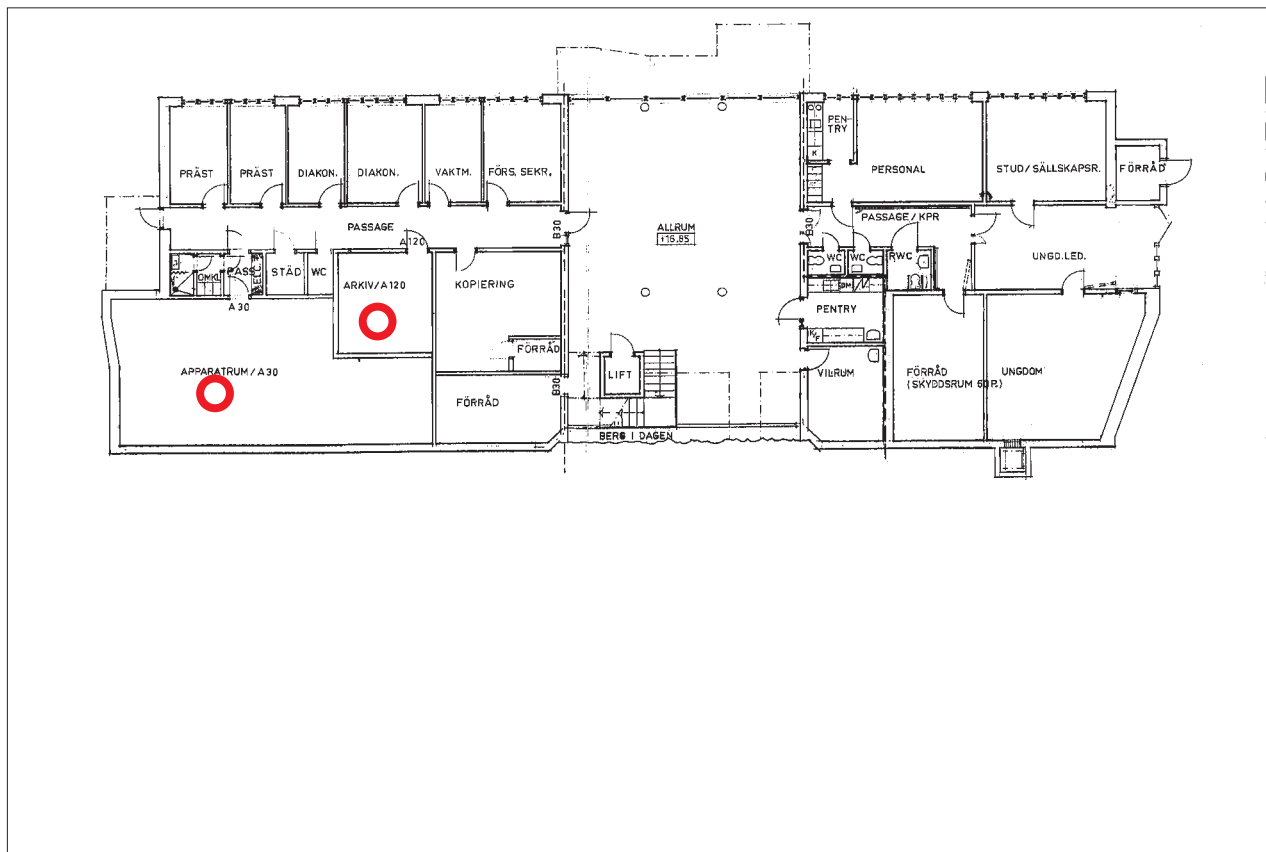
Rum nr	Arkiv, apparatrum
Funktion	Arkiv, apparatrum
Våning	Nedre plan

Beskrivning och historik

Nedre plans västra del innehåller förutom kontorsrum, ett stort apparatrum, kopieringsrum arkiv, städtrum wc och förråd. Av intresse är att arkivrummet innehåller ursprunglig inredning och att arkivdörren är marmorerad på insidan.

Arkiv

Golv: Linoleum
Sockel: Slät låg golvsockel i trä, målad i en ljus grå kulör.
Väggar: Vitmålad vävtapet.
Tak: Furufanerad panel.
Dörrar: Arkivdörren har bevarat marmoreringmålad insida.
Fönster: -
Övrigt: Ursprunglig inredning med arkivskåp.



Figur 118. Apparatrummet upptar en stor del av nedre plans västra del.



Figur 119-120. Arkivrummet på nedre plan bevarar ursprunglig inredning. Till höger ses apparatrummet.



Figur 121. Arkivrummets dörr på nedre plan har bevarat ursprunglig mamorering.

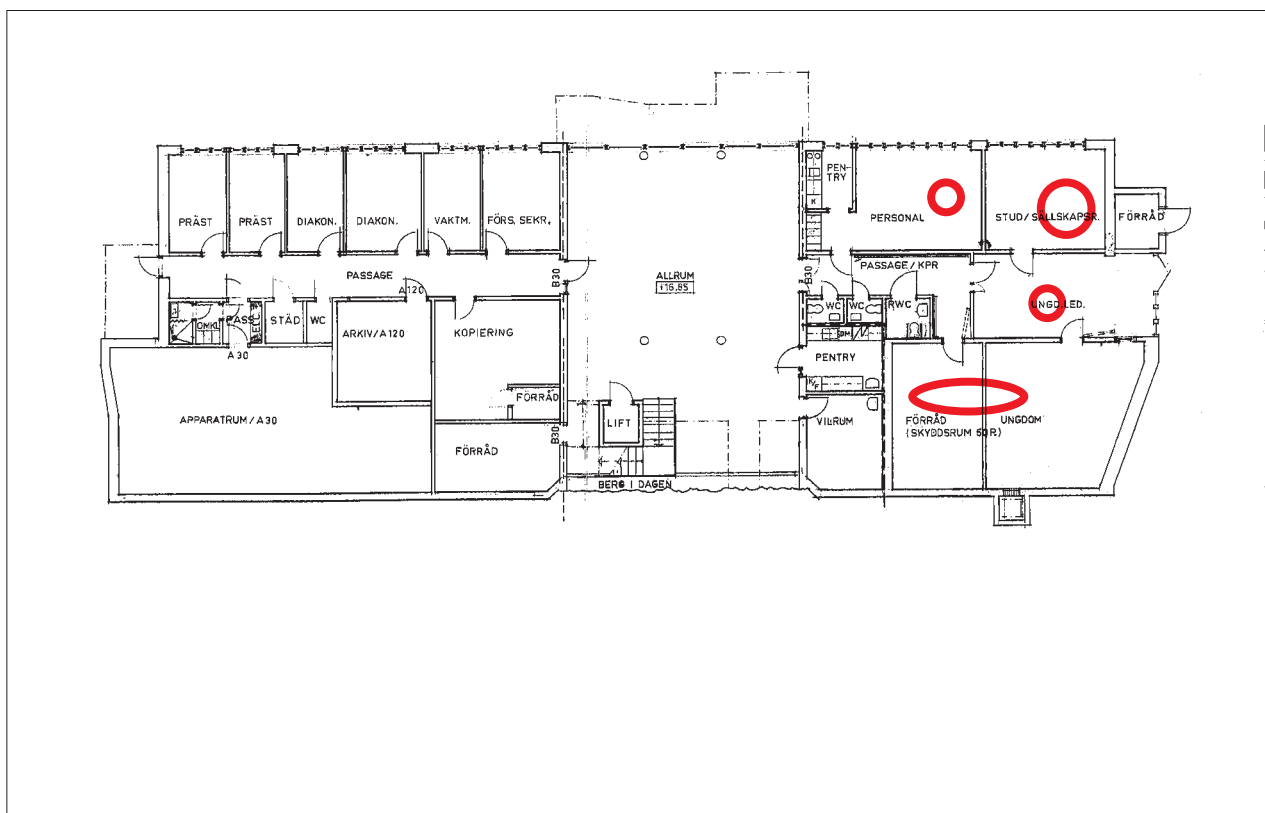


Figur 122. Arkiv på nedre plan.

Rum nr	Korridor/passage/kaprum, ursprungligen tänkt avdelning för ungdom
Funktion	Korridor/passage/kaprum
Våning	Nedre plan

Beskrivning och historik

Östra delen av nedre plan innehåller kaprum och toaletter samt ett skyddsrum för 60 personer, numera använt som förråd, den norra delen av korridoren som ursprungligen innehöll personalrum, pentry studie/sällskapsrum, har byggts om till fyra kontorsrum. De ombyggda rummen har en något enklare inredning avseende material, i form av dörrar och tak. Av intresse är rester av en målad bröstpanel som ursprungligen ingick i sällskapsrummet (numera två mindre kontorsrum). Enligt ritning var avdelningen tänkt för ungdomsverksamhet.



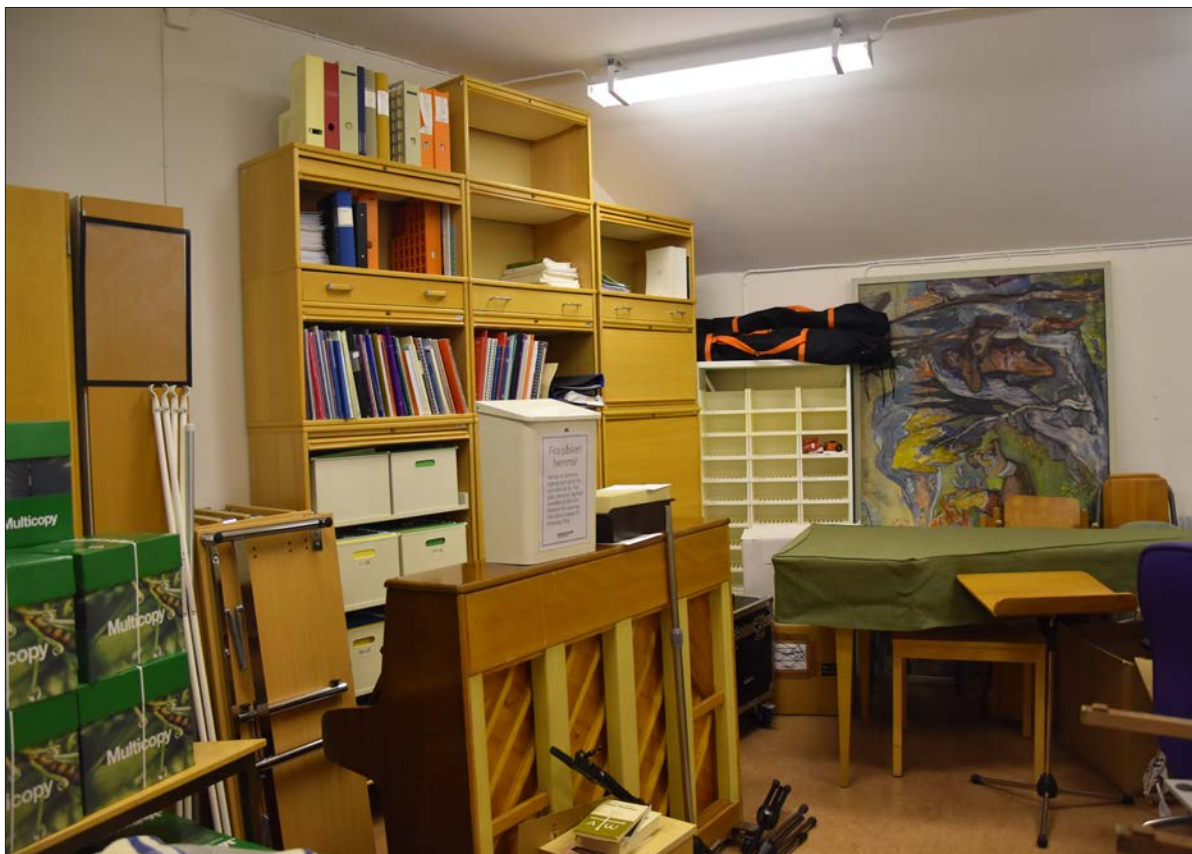
Figur 123. Östra delen av nedre plan har byggts om, men skyddsrummet för 60 personer ligger kvar.



Figur 126. Korridor/kapprum på nedre plan östra sidan. Närmast i bild två WC och RWC längre bort i korridoren ses dörren in till skyddsrummet och dörren ut.



Figur 127. Här ses dörrarna in till skyddsrummet på nedre plan i den östra delen av byggnaden. Det märkliga är att skyddsrummet som används som förråd har ett fönster ut mot korridoren.



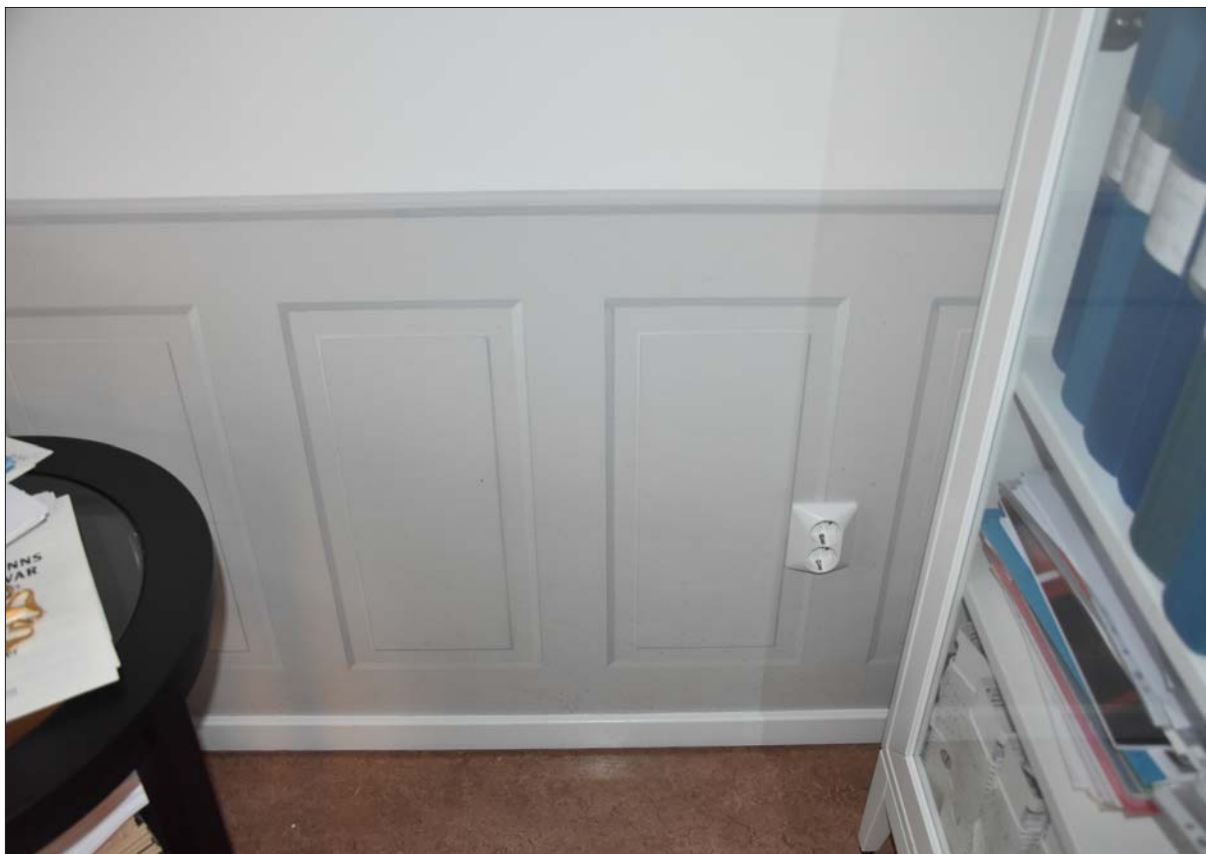
Figur 128. Skyddsrummet används för förvaring. Enligt ursprunglig ritning var skyddsrummet 57m och beräknat för 60 personer.



Figur 129. Nedre plans östra del har förändrats med ny korridor till fyra rum i stället för ursprungliga två större rum. Ombyggda rum har släta vita dörrar och vita plocktak.



Figur 130. Ett av de ombyggda kontorsrummen används till musikrum. Lägg märke till taket som skäljer sig.



Figur 131. Ursprungligen sällskapsrum i nedre plans östra del, numera ombyggt till kontorsrum. Målningen på väggen som föreställer bröstpanel finns fortfarande kvar.



Figur 132. Utgång i slutet av korridoren invid skyddsrummet.

Kulturhistoriskt värde

Famnenkyrkan är en källa till kunskap om sin tids arkitekturideal och byggnadsteknik. Med sin postmodernistiska gestaltning är byggnaden en tydlig representant för 1980-talets arkitektur. Som kyrkobyggnad är Famnenkyrkan anonym till sin utformning och inte mycket avslöjar att ett kyrkorum döljer sig bakom fasaderna. Endast kyrksalens utskjutande fasadparti med markerad dopnisch och höga smala korfönster ger en ledtråd om byggnadens användning.

Arkitekten Lars Olof Torstensson (1927-2019) har ritat flera kyrkor, bland andra Edsbergskyrkan i Sollentuna (1972), Åkersberga kyrka (1980), och Maria kyrka i Järfälla (1981). Sammanlagt står han bakom sex kyrkor som uppfördes under 1970- och 1980-talen, varav fyra i Stockholms län. Under 1980-talet var kyrkobyggandet sparsamt i jämförelse med föregående decenniers omfattande byggnadsverksamhet och som kyrkobyggnad är Famnenkyrkan därför sällsynt om man ser till hela det totala kyrkobyggandet i landet.

Flera funktioner som kyrka, församlingshus och pastorsexpedition kombinerades i Famnenkyrkan. Byggnaden är därmed en exponent för hur kyrkobyggandet utvecklades under 1960- och framför allt 1970-talet med rum för församlingarnas allt bredare verksamheter, en inriktning som sedan fortsatte under 1980-talet. Bromma församling betonade inför byggandet av Famnenkyrkan sitt behov av lokaler för arbete med barn, unga och äldre. Sammantaget ger detta kyrkobyggnaden ett *arkitekturhistoriskt och ett byggnadshistoriskt värde*.

Som kyrkobyggnad kan Famnenkyrkan tillskrivas ett *symbolvärde* som symbol för Svenska kyrkan, andlighet och kristen gemenskap. Kyrkans långa tradition i Sverige materialiseras av det byggda kulturarv som den kyrkliga verksamheten efterlämnar. Att byggnaden fortfarande brukas i enlighet med det ursprungliga ändamålet ger den ett *kontinuitetsvärde*.

Arkitekturen är lågmäld och återhållen men byggnaden bidrar till rumsligheten på platsen. Famnenkyrkan har varsamt inpassats på en skogstomt med den befintliga naturmarken utsparat runt om byggnaden. Detta följer den lokala byggnadstraditionen i Åkeslund och tomten ger fortfarande delvis intrycket av en skogsbacke med berg i dagen och lövträd. Ekarna kring kyrkan vittnar om ett

äldre kulturlandskap. Fastigheten Famnen 6 har därför ett visst miljöskapande värde. Famnenkyrkans gestaltning och utformning med beständiga och hållbara material i samverkan med den omgivande naturen ger platsen ett *arkitektoniskt värde*. Kyrkorummet som i sin helhet gestaltades av arkitekten har ett *konstnärligt värde*. Dit hör även glasmålningarna som senare tillkommit.

Arkitekten har i Famnenkyrkan på ett tydligt sätt gestaltat *den sociala aspekten* av den kyrkliga verksamheten. Kyrkan har genom sin breda verksamhet haft en betydande social funktion i sitt närområde.

Omvärldsanalys

Kyrkobyggandet efter andra världskriget var omfattande, både i Sverige och i Europa. Länder som drabbats av kriget behövde återuppbygga kyrkor samtidigt som stadsbyggandet expanderade med nya förorter. I Sverige startade ett intensivt kyrkobyggande där småkyrkörörelsen var en drivande kraft. Städernas nya bostadsområden behövde nya kyrkor. Den rådande modernismen påverkade kyrkoarkitekturen med experimentella planformer och djärva konstruktioner i stål och glas. Under 1950-1970-talet inföll en av de största kyrkobyggnadsperioderna någonsin.

I takt med att kyrkans verksamhet breddades med till exempel barn- och ungdomsverksamhet skapades behov av större och mer specialiserade församlingslokaler. Äldre kyrkor fick nya församlingshem, fristående församlingshem byggdes och nya kyrkor med många tillhörande församlingslokaler tillkom. Denna tradition fortsatte in på 1980-talet och Famnenkyrkan är en del av denna. Kyrkobyggandet fortsatte under 1980-talet men inte alls i samma omfattning som under föregående decennier. Kyrkobyggandet i Stockholm var ganska sparsamt.

Famnenkyrkan är en av flera kyrkor ritade av arkitekten Lars Olof Torstensson och som uppfördes på 1970- och 1980-talet. Hans kyrkor återfinns i Stockholmsområdet och Eskilstuna. En översiktlig genomgång visar att kyrkorna, vid sidan av Famnenkyrkan, har solitära lägen, en relativt tydlig kyrkokaraktär och fristående klockstaplar. Det finns både likheter och skillnader i utformningen av Torstenssons kyrkor. Till de gemensamma dragen räknas tegelfasaderna och spetsformiga framskjutande korpartier. Famnenkyrkan avviker från övriga genom sin mer anonyma och lågmälda framtoning.

Konsekvensanalys

De bedömningsgrader som Stiftelsen kulturmiljövård använder för antikvarisk konsekvensanalys är:

- *Stora negativa konsekvenser* uppstår när höga bevarandevärden påverkas.
- *Måttliga negativa konsekvenser* uppstår när viktiga värdebärare påverkas i mindre grad än ovan.
- *Små negativa konsekvenser* uppstår när enstaka värdebärare av mindre betydelse påverkas eller tas bort. De enstaka objekten är inte av betydelse för helheten. De är heller inte unika eller sällsynta. Samband och strukturer kan uppfattas även i framtiden.
- *Positiva konsekvenser* uppstår när projektet bidrar till att tydliggöra och förstärka kulturmiljöns samband och strukturer.
- *Inga konsekvenser*, vare sig negativa eller positiva, förväntas föreslagen åtgärd medföra på befintliga kulturvärden.

Famnenkyrkan uppfördes under 1980-talet men funktion och gestaltning planerades under 1970-talets senare del. Kyrkan uppvisar tidstypisk arkitektur som en postmodernistisk byggnad. Som sådan är den inte ovanlig.

Kyrkan har höga kulturhistoriska värden men är inte särpräglad eller unik i sitt slag. Den invändiga utformningen följer traditionen från 1960- och 1970-talen med modernismens flexibla planlösning för kyrkorummet, som är anpassad till en mångsidig användning och som också inbegriper gemenskap utöver själva gudstjänstlivet. Denna typ av kyrkorum finns representerad i stor skala i Sverige. Som sådan är Famnenkyrkan en god representant men inte unik.

Det finns få kyrkor från 1980-talet i Stockholmsområdet och Famnenkyrkan är av den anledningen sällsynt. Av arkitekten Lars Olof Torstensson finns flera kyrkor från denna tid. Av dessa har Famnenkyrkan i sin exteriör den mest lågmälda framtoningen och kan även sägas ha den minst kyrkliga prägn.

I Famnenkyrkan är som nämnts ovan den sociala aspekten tydligt gestaltad i arkitekturen, särskilt interiört. Den samlande funktionen för människors gemenskap som Famnenkyrkan har fyllt är väsentlig ur ett socialt perspektiv. Med närheten till Brommaplans övriga samlade funktioner har kyrkan en strategisk placering. Vid rivning försvinner denna sociala funktion lokalt inom stadsdelen.

I ett hållbarhetsperspektiv är det angeläget att fortsätta att använda de byggda resurser som finns. Att riva en fungerande byggnad kan sägas vara motsatsen till hållbarhet. Om rivning inte kan undvikas är det viktigt ur ett hållbarhetsperspektiv att byggnadsmaterial som rivs tas tillvara och återbrukas.

Avseende utemiljön är det i alla händelser väsentligt att hantera den omgivande naturmarken på tomten på ett varsamt sätt och att i största möjliga utsträckning bevara befintliga träd, i synnerhet lövträd. Att fälla träd skulle få måttliga negativa konsekvenser för den gröna lummiga karaktären i denna del av Åkeslund.

Som exempel på postmodernismen är kyrkan representativ avseende utformning och tidstypiska material utan att vara särskilt utmärkande eller framstående som sådan. I det perspektivet skulle en rivning innebära *små negativa konsekvenser*, på den sammantagna postmodernistiska arkitekturen uppförd på 1980-talet. Inte heller är Famnenkyrkan det främsta exemplet av arkitektens samlade verk. Sett i ett regionalt och nationellt perspektiv är Famnenkyrkan som representant för kyrkor uppförda på 1980-talet, mindre vanlig. I det perspektivet får en rivning av byggnaden anses vara mer känsligt och därför bedöms konsekvenserna som måttliga. Mot bakgrund av ovanstående är Stiftelsen Kulturmiljövårds sammanvägda bedömning att en rivning av Famnenkyrkan skulle få *måttliga negativa konsekvenser* sett lokalt till platsens förutsättningar och i ett större perspektiv.

Källor och litteratur

Bergman, Carl-Göran. ”Kyrkobyggandet under senare år”. *Kyrkan bygger och förnyar. Om planerings- och byggnadsfrågor*. Älvsjö 1983. s 14-16.

Björk, Cecilia, Lars Nordling och Laila Reppen. *Så byggdes villan. Svensk villaarkitektur från 1890 till 2010*. Stockholm 2009

Lind Helena, Leandersson Bert, *Moderna kyrkor i Sverige*, 2016

Nyréns Arkitektkontor, *Kulturmiljöutredning och analys. Bromma församling, Stockholm- Församlingshuset 6, Famnen 6 samt kyrkbyn 2 och 4*. 2014-09-19

Wennås, Olof. Får en kyrka se ut hur som helst? Några drag i svensk kyrkoarkitektur 1955-1975. *Gränser: populärvetenskapliga föredrag om humanistisk forskning som hölls under humanistdagarna 4-5 oktober 2003 vid Göteborgs universitet*. (Humanistdag-boken 16)

Widmark, Henrik. Monumental modernism och monteringsfärdig funktionalism. En skiss över kyrkobyggande och stadsplanering i Sverige 1959-1975. *Valör Konstvetenskapliga studier*. Uppsala universitet 2001:2, s 86-100.

Wisth, Britt. Åkeslund. *Stockholm utanför tullarna. Nittiosju stadsdelar i ytterstaden*. Stockholm 2003, s 460-463.

Internet

Bebyggelseregistret

Stockholm stadsmuseum

Stockholmskällan

<https://www.mitti.se/nyheter/nu-ska-angbykyrkan-byggas-ut/reptfp!OCqL9Z@RkzUuacikUcpydw/>
Wikipedia

Arkiv

Stadsarkivet

Tekniska och administrativa uppgifter

<i>Stiftelsen Kulturmiljövård projektnr:</i>	KM21024
<i>Exploateringskontoret</i>	Kulturmiljöutredning projekt Famnen E2021-01852
<i>Typ av undersökning:</i>	Kulturmiljöanalys
<i>Utförande</i>	Nov 2021–Januari 2022
<i>Beställare:</i>	Stockholms stad exploateringskontoret
<i>Län:</i>	Stockholm
<i>Kommun:</i>	Stockholm
<i>Fastighet:</i>	Famnen 6
<i>Rapportförfattare:</i>	Christina Andersson Maria Mellgren Ulrika Sahlsten Stiftelsen Kulturmiljövård Stora Gatan 41 722 12 Västerås