

Östermalmstorg

Östermalm, Stockholm

Kulturmiljöanalys



Omslagsbild: Östermalmstorg mot Hedvig Eleonora kyrka, i riktning mot Storgatan.

ME SSM_ 10064526

Rapport: Kulturmiljöanalys, juni – juli 2023

Dnr: KUL 2023/1046

Stadsmuseet

Box 15025

104 65 Stockholm

Rapportförfattare: Casimir von Oelreich

Foto: Mattias Ek

© **Stadsmuseet**

Förord

Enheten kulturmiljö vid Stadsmuseet i Stockholm har sammanställt den här kulturmiljöanalysen för Östermalmstorg och den anslutande bebyggelsen. Östermalmstorg ligger i stadsdelen Östermalm i Stockholms innerstad.

Arbetet har utförts genom fotodokumentation och inventering på plats under juni och juli 2023. Inventerings- och rapportarbetet samt fotografi har genomförts av undertecknade.

Stockholm juli 2023

Casimir von Oelreich
Antikvarie

Mattias Ek
Fotograf

Innehållsförteckning

Inledning.....	1	Nulägesbeskrivning	13
Syfte	1	Relation till stadsnätet	13
Avgränsning.....	1	Ett lutande torg mellan husen	13
Metod och källor	1	Ljust och öppet i norr	14
		Träd och skugga i söder	15
Stadsmuseets klassificering	3		
Författningsskydd	4	Kulturhistorisk karaktärisering	16
Kulturmiljölagen	4	Bakgrund.....	16
Plan- och bygglagen	4	Del av en stadsstruktur	16
Gällande detaljplaner	4	Öppna torgytor	16
Miljöbalken	4	Förändring och utveckling	17
Riksintresse enligt miljöbalken	4		
Biotopskydd enligt miljöbalken.....	5	Notförteckning	19
Historik	6	Källor och litteratur	20
En lantlig utkant	6	Otryckta källor.....	20
Från ödsligt ytterstadstorg till levande innerstadstorg	6	Internet	20
Historiska kartor från 1600-talet till tidigt 1900-tal	10	Litteratur och tryckta källor	20
Rivning och modernisering av torget under 1900-talets andra hälft	11	Administrativa uppgifter	21



En liten del av Östermalmstorg i dag med kastanjer, uteserveringar och saluhallen från slutet på 1800-talet. ME SSM_10064517

Inledning

Uppdragsgivaren till utredningen är fastighetskontoret, Stockholms stad.

Syfte

Dokumentet ska utgöra ett kulturhistoriskt kunskapsunderlag och har tagits fram i syfte att beskriva utredningsområdets tillkomst och historiska utveckling, dess nuläge, karaktär och dess kulturhistoriska värden. Underlaget ska fungera som en introduktion till området och dess befintliga förutsättningar. Vidare ska underlaget ge antikvariska riktlinjer för hur området kan utvecklas med hänsyn till områdets kulturhistoriska karaktär.

Avgränsning

Utredningsområdet består av Östermalmstorg sett som en yta som sträcker sig från fasad till fasad, det vill säga både den centrala torgytan mellan Nybrogatan och Sibyllegatan och delarna av dessa gator fram till den för torget rumsbildande fasadlinjen. Utblickar mot anslutande stadsdelar och stadsrum förekommer där de ansetts vara relevanta.

Området ligger på kommunal mark och tillhör

kvarteret Östermalm 2. Angränsande är kvarteren Riddaren, Brunfisken, Krejaren, Sjökalven, Läderkanonen och Järnlodet.

Underlaget är en förutsättningslös undersökning av utredningsområdet och tar inte hänsyn till något liggande förslag.

Metod och källor

Arbetet har utförts genom inventering och fotografering på plats samt en genomgång av relevant arkivmaterial.

Utredningen illustreras av såväl historiska som ett stort antal nytagna fotografier av fastigheten. Ytterligare nytagna bilder finns i Stadsmuseets arkiv och är tillgängliga via Digitala Stadsmuseet. Underlaget består i huvudsak av fem delar. En inledande del om relevanta författningsskydd, en historik som går igenom platsens historiska förändringar, en nulägesbeskrivning, en kulturhistorisk värdebeskrivning samt en avslutande del med förutsättningar och rekommendationer för framtida förändring.

Källmaterialet har bestått av både tryckt och otryckt material. Äldre fotografier är hämtade från Stadsmuseets arkiv. Information om stadsdelarnas bebyggelse och karaktär har hämtats från litteratur och Riksantikvarieämbetets bebyggelseregister.



Utsnitt med utredningsområdets omfattning markerad med lila ram. Planen är inte helt aktuell, till exempel har träden på torgets norra sida utgått. Ur Dp/Map, Stockholms stadsbyggnadskontor (SBK).



Utsnitt ur ortofoto över utredningsområdet från 2014. Ur Dp/Map, Stockholms stadsbyggnadskontor (SBK).

Stadsmuseets klassificering

Östermalmstorg som miljö har ännu inte klassificerats av Stadsmuseet. Utöver den nybyggda fastigheten Krejaren 2 i torgets norra hörn mot Nybrogatan har byggnaderna runt torget varierande klassificering:

- Fastigheterna Brunfiskens 16 och Brunfiskens 24 nordväst om torget är gulklassificerade.
- Fastigheterna Järnlodet 11 och Järnlodet 25 söder om torget och fastigheten Sjökalven 26 öster om torget är grönklassificerade.
- Fastigheten Riddaren 3 som inrymmer Östermalms saluhall och Läderkanonen 2 och 3 som utgör Hedvig Eleonora kyrkas tomt är blåklassificerade.

Stadsmuseet har utarbetat en metod som innebär att kulturhistoriskt värdefulla byggnader, fastigheter eller områden kan få tre olika klassificeringar. Klassificeringen är ett expertutlåtande och ett kunskapsunderlag som används i det dagliga arbetet inom kommunens förvaltningar, bland annat i samband med detaljplanering och bygglovsprövning.

- Blått markerar den högsta kategorin avsedd för synnerligen kulturhistoriskt värdefull bebyggelse.
- Grönt markerar den näst högsta kategorin avsedd för bebyggelse med ett särskilt kulturhistoriskt värde.
- Gult markerar den tredje kategorin för bebyggelse av positiv betydelse för stadsbilden och/eller med ett visst kulturhistoriskt värde.
- Grått markerar bebyggelse som inte går att hänföra till någon av de övriga kategorierna.
- Streckat markerar bebyggelse uppförd under de senaste 20 åren, bebyggelse som ännu inte klassificerats alternativt en obebyggd fastighet.



Utsnitt ur Stockholms stadsmuseums klassificeringskarta. Ur DP/Map, SBK.

Författningsskydd

Kulturmiljölagen

Södra delen av utredningsområdet ingår i en registrerad fornlämning med beteckningen L2015:7789 Stadslager (RAÄ Stockholm 103:1). Det är ett kulturlager som ungefär motsvarar Stockholms utbredning vid 1600-talets mitt där avfall och rester från medeltiden och 1600-talet kan påträffas.

Fornlämningar har ett särskilt skydd enligt 2 kap. kulturmiljölagen (1988:950). Enligt kulturmiljölagen krävs samråd med länsstyrelsen om fornlämningar påverkas av ett planerat arbetsföretag. Det krävs tillstånd från länsstyrelsen för att till exempel ta bort, gräva ut, täcka över, ändra eller skada en fornlämning på annat sätt. Vidare behöver det vara tydligt i plankartor och -bestämmelser vad fornlämningslagskydd enligt kulturmiljölagen innebär.

Lagskyddet gäller även för området kring en fornlämning, fornlämningsområdet, som är det markområde som krävs för att skydda och bevara lämningen.

Plan- och bygglagen

Plan- och bygglagen (2010:900) behandlar bestämmelser om byggande och planering av mark och vatten. I lagen finns generella krav på varsamhet och förbud mot förvanskning. Kravet gäller vid alla ändringar, exteriört och interiört, oavsett bygglovsplikt eller anmälningsplikt. Enligt 8 kap. 13, 14 och 17 § plan- och bygglagen får en byggnad eller annan anläggning som är särskilt värdefull från historisk, kulturhistorisk, miljömässig eller konstnärlig synpunkt inte förvanskas. Underhållet ska anpassas till omgivningens karaktär och byggnadens/anläggningens kulturhistoriska värden samt utföras så att de särskilda värdena bevaras. Ändringar ska utföras varsamt och med hänsyn till byggnadens/anläggningens karaktärsdrag samt med tillvaratagande av dess kulturhistoriska värden. Förbudet mot förvanskning gäller även allmänna platser. Östermalmstorg omfattas av bygglovsplikt enligt

plan- och bygglagen. Bygglovsplikten omfattar framför allt nybyggnad, tillbyggnad och ändrad användning av byggnader. Ärenden enligt plan- och bygglagen prövas av stadsbyggnadsnämnden i Stockholms stad.

Gällande detaljplaner

Den gällande detaljplanen är från 1976 (Pl 7526) och innefattar Östermalmstorg, kvarteret Brunfiskens och en del av Nybrogatan längs med kvarteret Brunfiskens. Till skillnad från hur det är i dag står det i planen att Östermalmstorg och Humlegårdsgatan fram till Majorsgatan samt Nybrogatan fram till Linnégatan ska reserveras för gångtrafik. I plankartan redovisas också att det längs bland annat Nybrogatan 16–20 och Östermalmstorg 2–4 ska råda utfartsförbud.

Miljöbalken

I miljöbalken (1998:808) finns generella krav formulerade som utgör lagstadgade förhållningssätt till markområden och fysisk miljö med natur eller kulturvärden. Värdefulla kulturmiljöer ska vårdas och skyddas och förvaltningen ska ske på ett hållbart sätt. Fastighetsägaren är ansvarig för att kraven följs. Förutom lagskydd kopplade till bebyggelse och kulturhistoriska värden omfattas även delar av utemiljön av miljöbalkens generella skydd för naturvärden.

Riksintresse enligt miljöbalken

Östermalmstorg ingår i riksintresset Stockholms innerstad med Djurgården [AB 115]. Ur ett riksintressesperspektiv representerar Östermalms-torg ett offentligt rum som en del av rutnätsplanen på malmarna från 1600-talet. Tillsammans med byggnaderna runt torget är det en del av staden från 1800-talet och det tidiga 1900-talets stadsbyggnadskonst, i direktkontakt med den för det sena 1800-talet nya typen av offentlig byggnad som Östermalms saluhall utgör. Torget utgör utöver det också en utgångspunkt för vyer mot blickfånget Hedvig Eleonora kyrka och dess grönskande kyrkogård.

Kriterierna för riksintressen med allmän betydelse som rör natur- och kulturmiljöer är

formulerade i 3 kap. 6 § miljöbalken. Det innebär att det inom utpekade områden finns kulturhistoriska värden som är av betydelse för hela landet och som ska tas tillvara i kommunens planering för området. Förändringar inom eller utom området får inte medföra att de utpekade värdena skadas. Eventuell prövning av risk för skada på riksintresset görs av länsstyrelsen.

Biotopskydd enligt miljöbalken

Längs med gatan på Östermalmstorgs södra sida finns två trädrader med vardera fem vuxna hästkastanjer, som skulle kunna omfattas av biotopskydd. Eftersom de befinner sig i nära anslutning till bebyggelse behöver det dock prövas.

Om allén är biotopskyddad ställer det höga krav på hur åtgärder utförs i närområdet och hur träden behöver skyddas. Det gäller till exempel markarbeten som sker i trädens närhet som kan påverka trädens rotsystem, att träden får tillräcklig jordvolym för sin överlevnad och att de skyddas från påkörning.

Biotopskydd är ett generellt lagskydd som finns formulerat i 7 kap. 11 § miljöbalken. Lagen anger att föreskrifter får upprättas för ”att samtliga lätt igenkännbara områden av ett visst slag i landet eller i en del av landet ska utgöra biotopskyddsområden”. I bilaga 1 i förordningen (1998:1252) om områdesskydd m.m. förtydligas innebörden.

Alléer omfattas till exempel av skyddet och definieras som trädrader med minst fem vuxna lövträd. Naturvårdsverket har gett ut en vägledning för alléer som går in i mer detalj kring deras skydd.¹

Länsstyrelsen prövar frågor om dispens enligt 7 kap. 11 § andra stycket miljöbalken som avser biotopskyddsområden. Länsstyrelsen får besluta om de åtgärder som behövs för att vårda områdena.

Historik

En lantlig utkant

Efter att inlandsisen dragit sig tillbaka bestod naturen i det som i dag är Stockholm av ett beskogat, kustnära landskap där berg och bergåsar skapade en kuperad miljö med många höjder och dalar. Innan dagens Östermalm och markerna i det som kom att bli Stockholms nordöstra utkant började odlas och betas var de troligen täckta av just berg och skog.

I och med ett ändrat bruk blev marken efter hand mer uppodlad och betad. Från medeltiden och framåt skiftade troligen ägandet mellan kyrka, stat och stad. I takt med att Stockholm växte fram kom också området att få ett större inslag av trädgårdar och bebyggelse och blev allt mer en del av staden.

I området norr om Mälarens utlopp samt norr om det som vi i dag kallar för Nybroviken och Ladugårdslandsviken sträckte sig en höjd i landskapet med inslag av högre bergknallar. Nära krönet av den flacka höjden, ett tiotal meter över havsnivån kom senare två granntomter att ligga. En där Hedvig Eleonora kyrka skulle resa sig över staden och en öppen plan bredvid för torget som vi i dag kallar Östermalmstorg.

Vad området på det nuvarande Östermalm till en början hetat är oklart men på mitten av 1500-talet fick området namnet Ladugårdslandet. Ett antal större egendomar, så kallade ladugårdar, med tillhörande mark, boskaps hus och ladugårdsbyggnader, hade vuxit fram och gett området dess namn.

Även om staden vid tiden växte långsamt planerades staden för en framtida expansion ut på Ladugårdslandet. Stockholms förste överståthållare Klas Fleming, med ansvar för planeringen av staden, tog på 1600-talet fram en rätvinklig plan för en framtida kvartersstruktur på Ladugårdslandet. Här var Storgatan en dominerande gata genom stadsdelen. Ladugårdslandstorget, alltså dagens Östermalmstorg, utgör en rektangulär öppning i rutnätet. Storgatan löpte igenom platsen och delade upp den i två lång-

smala rektangulära torgytor.

Intill torget låg den öppna tomt i stadsnätet som var tillägnad en kyrkobyggnad. I slutet på 1600-talet började den byggas och först på 1700-talet skulle Hedvig Eleonora kyrka stå färdig i kvarteret direkt öster om torget. I bebyggelseregistret anges byggtiden sträcka sig mellan åren 1669 och 1737.

Vid den här tiden låg Ladugårdslandet fortfarande i stadens utkant. På 1700-talet beskrevs torget som stort och öde.² Nils Ahnlund som skrivit om Ladugårdslandets historia påpekar emellertid att torget nog var desto livligare på marknadsdagar.³

Ödsligheten hade säkerligen att göra med att staden vid den här tiden var mindre men avstånden inom staden samtidigt större. För att gå från innerstaden ut till Ladugårdslandet behövde man vid den här tiden ta sig över Helgeandsholmen och Norrmalm och därefter den dåvarande bron över Nybroviken eller det vattendrag, den så kallade Träskrännilen⁴, som då löpte längs nuvarande Birger Jarlsgatan ut till samma vik.

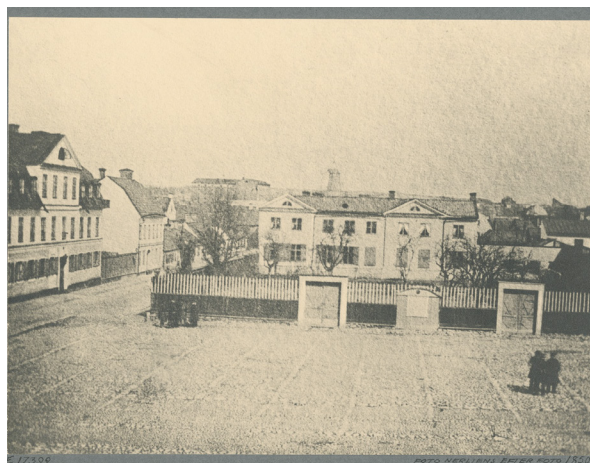
Från ödligt ytterstadstorg till levande innerstadstorg

Med en allt större inflyttning till huvudstaden och en urbanisering kopplad till den ökande industrialiseringen av Sverige fortsatte Stockholm att växa. Behovet av bostäder ökade och ytterstaden skulle stegvis bli del av en förstorad innerstad.

Ladugårdslandstorget användes under både 1700- och 1800-talet som marknadsplats. Även andra behov kopplade till stadsliv tillgodosågs på torget. Från åtminstone 1700-talet fram till slutet på 1800-talet fanns det på eller i anslutning till torget byggnader och verksamheter kopplade till brandbekämpning. Till en början i form av spruthus, som förvaringsbyggnader för vattensprutor och annan utrustning kallades. Spruthuset stod på torget längs med Sibyllegatan. På kartor är de markerade som liggande på vardera sidan om Storgatan i torgets östra del längs med Sibyllegatan. 1700-talsritningar finns också som visar planer för fyra spruthus placerade fristående i torgets fyra hörn.



Ladugårdslandstorgets nordöstra hörn och Storgatan på 1850-talet, med spruthus till vänster i bild. Fotograf okänd. SSM F59583



Ladugårdslandstorgets nordvästra hörn med Nybrogatan till vänster, från 1850. Fotograf okänd. SSM E17399



Foto från 1890-talet från Storgatan i riktning mot Humlegårdsgatan med gatans fortsättning över torget. Marknad och försäljning på torgytorna på båda sidor om mittstråket. Fotograf Severin Nilsson. SSM F46993

Hörnet på tomten för Hedvig Eleonora kyrka närmast torget var tidigare bebyggt med ett hus som troligen användes som kyrkoherdeboställe och senare också som vagnslider för likvagnar. 1876 började likvagnsbodarna i byggnaden i nordvästra hörnet på Hedvig Eleonoras tomt användas som brandstation. Den fanns kvar fram

till 1882 när byggnaden skulle rivas. 1883 förlas brandstationen till torgets nordöstra hörn mot Sibyllegatan i kvarteret Krejaren. Där låg den kvar fram till 1891.⁵

De 1800-talsplaner som uppkallades efter politikern och stadsplaneraren Albert Lindhagen byggde vidare på 1600-talets rutnätsmönster.



Torget 1927 mot norr med Folkteatern rakt fram och Nybrogatan till vänster. Lägg märke till vattenposten och pissoaren till höger i bild. Tillsammans med en telegrafstation var pissoaren en av de byggnader som länge stod på torget. Fotograf Gustaf Heurlin. SSM F65007

Storgatan var huvudstråket ut genom Ladugårdslandet innan Strandvägen byggdes i slutet av 1800-talet.⁶ Storgatan som korsade Ladugårdslandstorget och delade det i två delar var fortfarande en central del i stadsnätet.

Torget två delar användes till liknande men i viss mån något olika syften. Den norra, ljusare delen var fokus för torghandeln medan den södra delen utöver torghandel i större utsträckning användes för småbyggnader och förvaring. På södra delen stod till exempel pissoar och telegrafbyggnader, brunn, varmmjölksvagn under en tid, och sidan användes också som parkeringsplats för droskor.

I takt med att staden Stockholm växte blev Östermalm mer bebyggt och det sammanföll med en rivningsvåg av den tidigare bebyggelsen och grönskan med mer lantlig och gles karaktär.⁷ Centrala delar av stadsdelens planmönster och vissa byggnader stod emellertid kvar, till exempel Storgatan och Hedvig Eleonora kyrka.

Av husen som står runt torget i dag är en majoritet byggda under just 1800-talet. Järnlotet 25 i torgets sydvästra hörn är från tidigt 1800-tal. Sjökalven 26 på torgets östra sida, mitt emot Hedvig Eleonora, är från mitten av 1800-talet. Brunfisker 16 i hörnet mot Humlegårdsgatan är från andra hälften av 1800-talet.

Tomten för nuvarande Östermalms saluhall bestod i början av 1800-talet till stor del av en trädgård, sedan bostadshus innan saluhallen byggdes i slutet av 1800-talet. Den stod färdig 1888. Uthyrningen och disponeringen av torgets marknadsplatser reglerades fortfarande av Saluhallsstyrelsen.

I och med områdets radikala förändring från lantlig utkant till stenstad kom också namnet på stadsdelen att byta namn till Östermalm. Det gällde också torget som vid slutet av 1800-talet bytte namn till Östermalmstorg.

Under det tidiga 1900-talet fortsatte torget att användas som salutorg och uppdelningen i två



Vykort från 1930 med småbutiker i byggnaderna runt torget och Handelsbanken kvar på hörnet till Storgatan. Spårväg längs Sibyllegatan. På södra delen av torget syns en telefonkiosk. Fotograf okänd. SSM F63629

ytor kvarstod. Med bilens intåg i stadsbilden asfalterades mittstråket och bussar började också trafikera sträckan. Under en tid gick det också spårvagn längs med Sibyllegatan på torgets östra sida.

När Stockholms stad tog över Saluhallen 1914 flyttade en del av torgets handel in i hallen.⁸ Det gällde bland annat kött, fisk och mejerivaror som förbjöds för försäljning ute på torget.

Under det tidiga 1900-talet förändrades även vissa av byggnaderna runt torget. Fastigheterna Järnlodet 11 och Krejaren 19 byggdes i slutet av 1920-talet, mellan 1927 och 1928. Fastigheten Brunfiskens 24 byggdes mellan 1931 och 1932.

Matbutiken Tempo flyttade in i fastigheten Brunfiskens 24 när den byggts färdigt 1932. Där hade det redan innan legat mat- och delikatessaffärer.⁹ Än i dag ligger det en matbutik där.

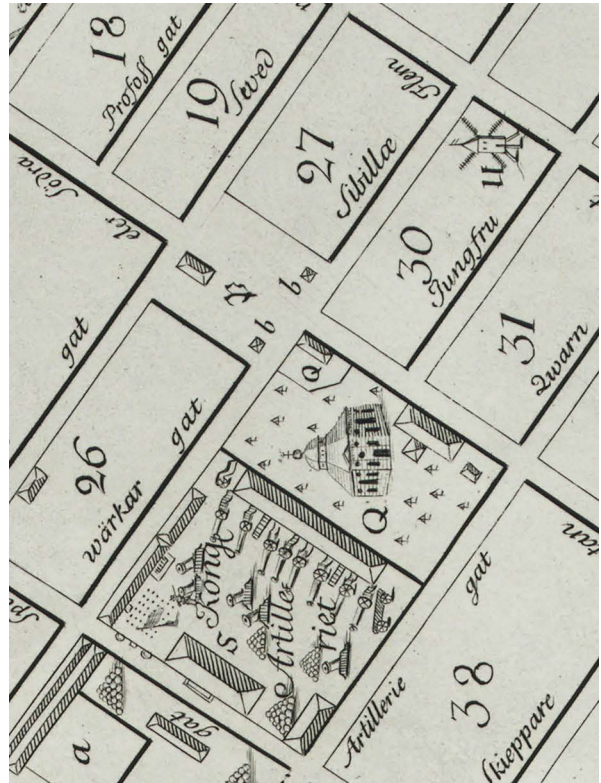


Fortfarande på 1960-talet var mittstråket över torget kvar och torget indelat i två ytor. Till vänster i bild syns byggbaracker till nya tunnelbanan. Fotograf Lennart af Petersens. SSM F64468

Historiska kartor från 1600-talet till tidigt 1900-tal



Torget (30), rutnätstaden och berg i stadsmiljön. Utsnitt från dansk 1640-talskarta över Stockholm. Danske Kongelige Bibliotek, x-1967/99.



På torget (P) syns en större byggnad som kan ha varit en viktualieväg, de två spruthusen (b) och kyrkan (Q). Utsnitt från blad 7 av Petrus Tillaeus Stockholmskarta från 1733. Stockholms stadsarkiv, NS 442, SE/SSA/O234/J 2 A:16.



Spruthusen fortfarande markerade på Ladugårdslandstorget. Utsnitt från 1855 års karta över Stockholm. Stockholms stadsarkiv, Vägvisare inom Stockholm, Thure von Mentzer 1855.



Nu syns Saluhallen och Folkteatern i utsnittet från 1913 års karta. Stockholms stadsarkiv, NS 442, SE/SSA/O234/J 2 A:170.



På 1960-talet rivs torget när tunnelbanan med trapphus och biljetthall byggs under Östermalmstorg. Fotograf Lennart av Petersens. SSM FAO35543

Rivning och modernisering av torget under 1900-talets andra hälft

Efter kriget och med en växande befolkning började Stockholm allt mer formas av storskaliga stadsplaner tänkta att hantera bostäder, handel, arbetsplatser och transporten dem emellan. Nya förorter byggdes i stadens utkant där tanken om en ABC-stad med olika funktioners uppdelning inom och mellan stadsdelar fick stort inflytande. Separeringen mellan trafikslag syntes tydligt i ytterstadsområden där fotgängare och bilister separerades, men också inne i staden skedde förändringar av liknande art.

Även om de största förändringarna skedde i Stockholms utkant och i de centrala delarna vid Klarakvarteren fick omdaning av staden också konsekvenser för Östermalmstorg. Rivningsvågen som löpte över staden påverkade torget, så även de underliggande idéerna som underbyggde tidens stadsplaner.

Efter en förlängning från T-Centralen öppnades 1965 Östermalmstorgs tunnelbanestation¹⁰. Dess biljetthall lades under torget, med uppgångar i kvarteret norr om torget på Nybrogatan och Sibyllegatan.



Den modernistiska utformningen av torget 1967 efter tunnelbanebygget, med upphöjda planteringslådor och prydnadsträd. Fotograf Ingemar Gram. SSM DIAO13906



Stora granithällar ligger i ett diagonalt mönster över torget. Folkteatern i bakgrunden 1970. Fotograf Ingemar Gram. SSM DIAO15610

Efter att torget rivits och grävts upp vid anläggningen av tunnelbanan formades det på liknande sätt som de förorts- och ytterstadstorg som byggdes i stadens utkant. Moderniseringen innebar att torget gestaltades som en sammanhängande yta mellan Nybrogatan och Sibyllegatan med en enhetlig markbeläggning bestående av granithällar lagda i ett diagonalt mönster över torget. Belysningen, trädplanteringarna och de upphöjda planteringsytorna följde också tidens rådande ideal.

Mittstråket som så länge varit en bärande struktur på torget trafikerades nu bara av fotgängare. Planer på en mer omfattande trafikseparering syns i detaljplanen från 1976. Här var tanken inte bara att freda torget från biltrafik utan även Nybrogatan från torget fram till Linnégatan i norr.

Efter det senaste sekelskiftet fortsatte rivningarna vid Östermalmstorg. År 2008 revs Folkteatern och på dess plats byggdes Åhlénshuset.¹¹ Här hade det sedan 1800-talet funnits teaterverksamhet. Ladugårdslandsteatern byggdes 1856 och från 1887 inhyste den Folkteatern som kallades Folkan. På 1930-talet byggdes den om i funktionalistisk stil. I dag inrymmer den nya byggnaden förutom varuhuset även kontor och bostäder.



Torgets nya utformning sedd från Hedvig Eleonora kyrkas torn, 1973. Fotograf Ingvar Lundkvist. SSM FiOO2742



Översiktsbild tagen från Storgatan västerut mot Östermalmstorg i riktning mot Humlegårdsgatan. Att mittstråket över torget länge varit en bärande struktur syns fortfarande på den raka och plana kopplingen mellan Storgatan och Humlegårdsgatan över torgytan. ME SSM_IOO64546

Nulägesbeskrivning

Östermalms saluhall renoverades mellan 2016 och 2020. Under tiden inrymdes verksamheten i en tillfällig saluhall som byggdes upp ute på Östermalmstorg. Efter att den provisoriska saluhallen rivits 2021 renoverades sedan tätskiktet till tunnelbanan under torget mellan 2022 och 2023.¹² I dagsläget är torgytan som grävdes upp för renoveringen provisoriskt gruslagd och asfalterad.

Relation till stadsnätet

Östermalmstorg ligger i stadsdelen Östermalms sydvästra del. Gatornas struktur runt torget följer ett rätvinkligt planmönster och genom en nästintill kvadratisk öppning i kvartersstrukturen bildas ett torg mellan Nybrogatan och Sibyllegatan.

De två gatorna löper i nordöst-sydvästlig riktning med Gamla stan och Stockholms slott som målpunkter. Från Nybrogatan, på mitten av torgets västra sida, börjar Humlegårdsgatan som sedan går ner mot Humlegården. Från Sibyllegatan, på mitten av torgets östra sida, börjar

Storgatan som därefter går genom stadsdelens södra del bort mot Narvavägen.

Sibyllegatan trafikeras med en bilfil i vardera riktningen. Nybrogatan i höjd med Humlegårdsgatan och söderut är gågata, medan den norra delen fungerar som vändplan för trafik norrifrån.

Ett lutande torg mellan husen

Östermalmstorg är relativt stort torg, den centrala torgytan i dag är cirka 60 gånger 50 meter när de avgränsande gatorna och trädraderna räknas bort. Från fasad till fasad inräknat dessa är det cirka 90 gånger 70 meter.

Marknivån lutar med flera meters höjdskillnad mellan det nordöstra hörnet och det sydvästra. Mittstråket och den norra delen uppfattas som relativt plana, trots att det även här finns höjdskillnader.

Genom höjdryggen i mitten av torget och den fria, plana ytan mellan Storgatan och Humlegårdsgatan bildas en koppling över torget som både fungerar som en siktlinje och ett stråk över torget. Det delar upp torget i två ytor: en nordlig och en



Torget norra del sedd mot det nordöstra hörnet med tunnelbanehissen och ventilationsbyggnaden. Det finns varken permanent markbeläggning eller möblering förutom de tillfälliga sommarbänkarna och växterna. Torgets senaste byggnad i kvarteret Krejaren 2 syns till vänster i bild, Hedvig Eleonora skymtar till höger. ME SSM_10064528

sydlig yta med sinsemellan olika karaktär. Skillnaderna som bland annat gäller användningsområde, topografi och ljusförhållanden beskrivs närmare i de kommande avsnitten.

Huskropparna runt Östermalmstorg skapar en rumslig enhet och verksamheterna och butikerna i bottenplan skapar – utöver de anslutande gatorna – också entréer till och från torget. Alla sidor kantas av byggnader förutom den sydöstra sidan som vetter mot Hedvig Eleonoras kyrkogård. Här gränsar i stället torget till kyrkans fastighet, med träd och en stenmur med smidesstaket som definierar kvarteret.

De flesta byggnader som gränsar till torget är byggda under 1800-talet eller tidigt 1900-tal, med undantag för dels Hedvig Eleonora kyrka som byggdes under en lång period under 1600- och 1700-talet, dels den nya byggnad i kvarteret Krejaren som 2008 ersatte teaterbyggnaden från 1800-talet.

Ett antal verksamheter och butiker ligger intill torget. Först och främst Östermalms saluhall på

torgets västra sida och Hedvig Eleonora kyrka på torgets östra sida. En stor matbutik ligger på torgets västra sida och ett stort varuhus ligger i det sentida huset på torgets norra sida. Utöver det finns ett antal mindre butiker och verksamheter spridda runt torgets sidor. På torget ligger också ett gatukök med uteservering.

Östermalms tunnelbanestation har tre entréer i anslutning till torget. En hissentré i en liten fristående byggnad i torgets norra del och ytterligare två entréer i kvarteret Krejaren strax norr om torget med ingång från Nybrogatan och Sibyllegatan.

Ljust och öppet i norr

Den norra delen av torget är förhållandevis flack och ljus. Ytan är öppen med ett sparsamt fast möblemang. På den här delen av torget ligger det en hissbyggnad med entré till Östermalms tunnelbanestation och en ventilationsbyggnad till densamma.

Markbeläggningen består av asfalt längs med



Den skuggigare, södra delen av torget med hästkastanjer, snabbmatsrestaurang och parkering. Här finns en del av markbeläggningen från torgets tidigare utformning kvar under träden. ME SSM_10064538

huskropparna och torgbyggnaderna i norr, asfalt på de två angränsande gatorna samt betongplattor och granitkantstöd på de tillhörande trottoarerna. På trottoaren till torgytan mot Nybrogatan finns också mindre ytor där torgets tidigare granitplattor finns kvar. I övrigt är torget täckt av storkornigt makadamgrus.

Utöver träden finns ett gatukök med uteservering, en brandcentral och markluckor till olika underjordiska installationer.

Träd och skugga i söder

Den södra delen lutar desto mer mot söder och hörnet mot Nybrogatan. Här står också ett antal stora kastanjeträd i två rader. Huskropparna på torgets södra sida och träden gör den här sidan mörkare.

Markbeläggningen på mittytan består dels av kvarvarande granitplattor från torgets tidigare markbeläggning, dels av den centrala, asfalterade delen. Nybrogatan fram till och med Humlegårdsgatan är belagd med samma mönster som gågatan söder om torget. Den har smågatstensfriser intill husfasaderna, ett centralt stråk med betongmarksten samt ytor på vardera sidan med betongplattor avgränsade med smågatstensfriser och ledstråk.



Träden på torgets södra sida och den kvarvarande markbeläggningen. ME SSM_10064514

Kulturhistorisk karaktärisering

Det här avsnittet är en sammanfattande analys med exempel på fysiska uttryck för anläggningens viktigaste karaktärsdrag och delar. Vid ändringar eller åtgärder inom utredningsområdet bör punkterna beaktas för att säkerställa att de befintliga kulturvärdena bevaras.

I samband med ett planförslag kan det utöver den här analysen behövas en antikvarisk konsekvensanalys. Det är en bedömning av hur ett specifikt förslag uppfyller plan- och bygglagens bestämmelser om hänsyn till kulturvärden.

Bakgrund

Östermalmstorg bildas i en helhetsverkan mellan platsens position i relation till resten av staden, kvartersstrukturen och gatorna, närliggande verksamheter, torgets möblering, disposition och markförhållanden. I den helheten ingår också platsens material, entréer, murar och träd.

Omgivningen, läget och torgets utformning är alla bidragande faktorer till att torget under så lång tid kunnat fungera som marknadsplats och salutorg. Aktiviteten på torget har varierat i intensitet, kopplat till stadens utveckling och en växande befolkning men också i relation till hur närmiljön och torget formats och förändrats. Med en lång kontinuerlig användning som just salutorg finns särskilda kvaliteter kopplade till det.

Del av en stadsstruktur

Torget är ett resultat av en stadsstruktur där kvarter och stråk leder fram till en för stadsdelen centralt placerad, öppen yta omgiven av verksamheter. Strukturen har en lång kontinuitet som bottnar i en 1600-talsplan och som levt vidare även genom nya stadsplaner på 1800- och 1900-talet. Den tar sitt uttryck i kopplingen mellan torget och dess bebyggda omgivning: genom Hedvig Eleonora kyrka från 1600-talet, Östermalms saluhall från 1800-talet och ett flertal byggnader runt torget från 1800- och 1900-talet. Torgets kvaliteter uttrycks i samspelet med

närmiljön och aspekter kopplade till karaktärsdrag i bebyggelsen runtomkring. Det gäller framförallt samspelet mellan 1800-talets och det tidiga 1900-talets bebyggelse runt torget och den öppna torgytan:

- 1800-talets byggnadshöjder som inte är högre än att de tillåter ljusinsläpp till platsen, en bidragande faktor till torgets lämplighet som offentlig salu-plats. Det gäller inte minst saluhallens låga huskropp och öppenheten kring Hedvig Eleonora kyrka.
- Byggnader som inhyser flera verksamheter och butiker i bottenvåningarna med flera entréer från varje byggnad ut mot torget. Den totala mängden entréer som vetter ut mot torget från butikerna, verksamheterna och bostäderna i de omkringliggande byggnadernas bottenvåningar bidrar till platsens torgkaraktär. Butikerna och verksamheterna runt platsen är storleksmässigt små vilket medger ett större antal öppningar mot torget. Många entréer är en förutsättning för att fler rör sig över torget.
- Fönstersättningar som öppnar upp mot torget. Livet på torget påverkas av utbytet mellan gatunivån och miljöerna några våningar upp.
- Fasadernas övriga utformning och materialval, som bland annat skapar ett behagligt lokalklimat att vistas i.

Öppna torgytor

Torgstrukturen uttrycks i kvaliteter på rumsnivå genom uppdelningen i två torgytor med ett centralt mittstråk, genom utformningen och i detaljer i materialval och växtlighet:

- Storgatan och Humlegårdsgatan delar torget i två delar med olika förutsättningar och karaktär. Uppdelningen hänger också samman med torgets topografiska förhållanden och ljusförutsättningar. Det bildas en ljusare norrsida för folkliv och aktivitet och en mörkare sydsida mer lämpad för förvaring och trädskugga.
- Markbeläggningen tar hänsyn till topografi och social indelning av platsen och markerar historiska gator och stråk. Olika markmaterial för bilstråk, trottoarer och förmark intill hus, framförallt på Nybrogatan och Sibyllegatan men också

längs med torgets södra sida. Det skapar läsbarhet, både historiskt och för torgets olika användningsområden.

- Torgets öppenhet, med obrutna ytor utan fast möblering gör att det går att disponera flexibelt för torghandel och andra offentliga aktiviteter. Det gäller framförallt torgets norra hälft liksom delar av den södra.
- Kvarstående växtlighet med vuxna hästkastanjer planterade i två rader längs med torgets södra sida.
- Stenhällar, kantsten och betongplattor och andra markmaterial som använts i den tidigare gestaltningen.

Förändring och utveckling

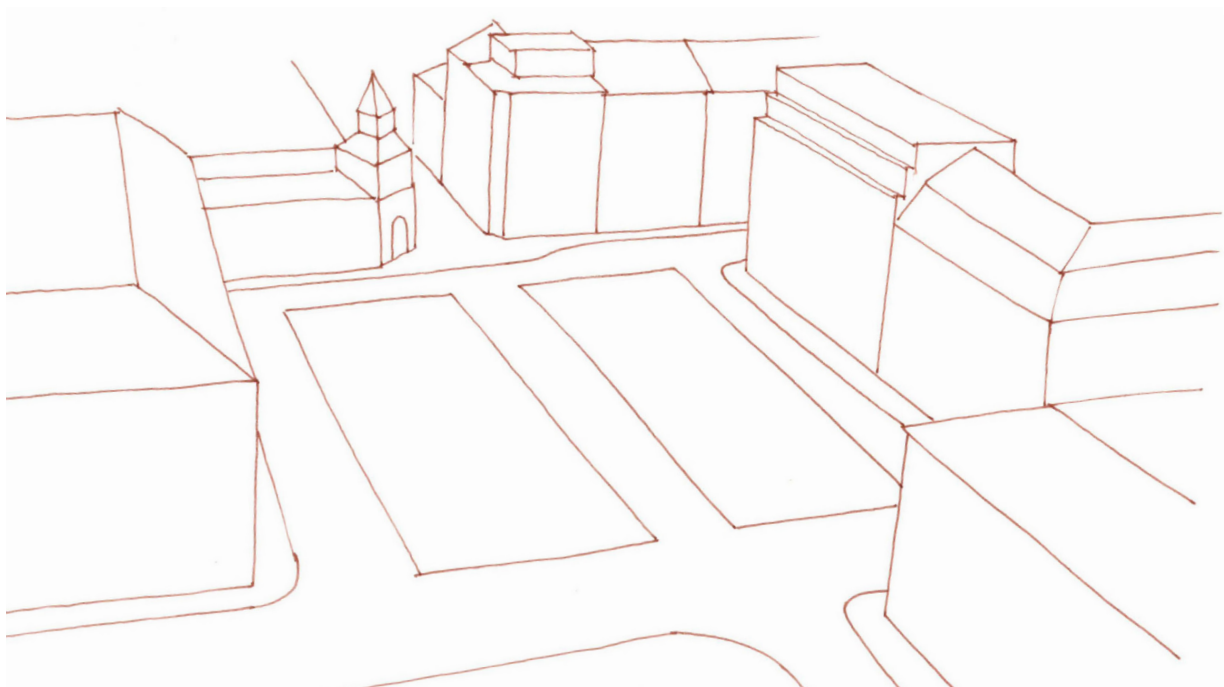
Det här avsnittet består av resonemang om förutsättningar för förändring och utveckling utifrån beskrivningen och analysen av Östermalmstorgs kulturmiljövärden.

Torget som marknadsplats med stadsliv och rörelse är beroende av den fysiska miljön och hur den formas. Vid framtida omvandlingar av torget

och dess närmiljö finns goda möjligheter att vidta åtgärder för att bevara, förstärka och utveckla kulturhistoriska värden.

Torgytan bör i stor utsträckning hållas fri för att också i fortsättningen tillåta en flexibel användning. Det innebär ytor utan fast möblering, byggnader eller planteringar. Det gäller framförallt torgets två centrala delar och mittstråket som skiljer delarna åt, med viss tonvikt på mittstråket och den norra delen. Den norra delen har under lång tid varit salutorgets huvuddel och mittstråket har varit huvudstråk över torget.

Torget indelning efter social funktion och i relation till topografiska förutsättningar bör bevaras genom en markbeläggning som tar hänsyn till och markerar torgets topografi och olika sociala delar. Indelningen kan antingen bevaras genom att behålla kvarvarande trottoarer, kantsten och annan markbeläggning eller genom att bibehålla indelningen i ett nytt utförande. Som markör av vistelse och en lugnare hastighet skiljer sig till exempel den sociala användning närmast en husfasad från en gatas mittfåra eller en torgytas centrala delar. Vid ett nytt utförande kan



Förenklad skiss över torgets historiskt sett bärande uppdelning i två delar med ett centralt mittstråk samt trottoarer och annan förmark runt byggnaderna. Sett ur ett fågelperspektiv från sydost.



Nivåskillnaden på torget sedd från dess sydöstra hörn. ME SSM_10064545

funktionen hos trottoarerna och ytorna närmast husfasaderna bevaras oavsett den intilliggande gatans eller torgets övriga utformning, så länge de fortsatt ges en specifik markbeläggning och avgränsning. På så sätt bibehålls också anknytningen till platsens historiska användning och de stråk och gator som funnits under lång tid. Det gäller till exempel ytorna närmast husfasaderna, Nybrogatans sträckning längs torget och trottoarer och gator längs torgets sidor. Där den sociala och topografiska indelningen på senare tid har försvagats kan den förtydligas, som i det historiska mittstråket över torget mellan Humlegårdsgatan och Storgatan.

Människors rörelse över torget påverkas både av platser i närområdet och i de kringliggande byggnaderna som många rör sig till och från samt av hur torget i sig tillåter eller begränsar rörlighet. Det är av stort värde att de närliggande byggnaderna är utformade så att bottenvåningen i byggnaderna runt torget har lokaler lämpade för mindre verksamheter, där varje byggnad har utgångar mot torget från flera separata verksamheter. Längre stängda fasadytor i sentida bebyggelse kan med fördel öppnas upp mot torget på liknande sätt.

De två centrala delarna har en lång historisk kontinuitet av att vara trafikfria. Den norra och södra delen av torget, som delas upp av mittstråket, bör därför även i fortsättningen vara fredade från trafik.

Hushöjderna i de kringliggande kvarteren påverkar ljusinsläppet till torget. Här är det av värde att dagens ljusförhållanden bevaras eller förbättras. Det förutsätter att byggnadshöjderna i närområdet inte ökar. Även fasadmaterial och kulörval påverkar i viss utsträckning ljus- och värmeförhållanden på torget.

De etablerade trädens kulturhistoriska värde och kontinuitet bör säkras för framtiden. För att klara framtida påfrestningar behöver träden ges ett utökat markutrymme med en tillräcklig jordvolym och ett tillräckligt avstånd till fundament och andra anordningar i trädens rotzon. Trädstrukturen behöver också kompletteras med nya träd för att säkerställa träddadens fortlevnad.

Temporära byggnader eller mindre café- eller serveringsbyggnader på torget bör placeras så att de inte påverkar huvudstråket mellan Humlegårdsgatan och Storgatan eller de andra gatorna. Placeringar som anknyter till den historiska användningen på den södra hälften av torget eller längs med Sibyllegatan är att föredra.

Torget stora kulturhistoriska värden kopplade till 1800- och tidigt 1900-tal kan också vara vägledande för utformningen, valet av markbeläggning samt möbleringen och belysningen på torget.

Notförteckning

- 1 Naturvårdsverket. *Allé - Beskrivning och vägledning för biotopen Allé i bilaga 1 till förordningen (1998:1252) om områdesskydd enligt miljöbalken m.m.* (2014) <https://www.naturvardsverket.se/globalassets/vagledning/skyddad-natur/biotopskyddsomraden/01-alle-2014-04-15.pdf>
- 2 Ahnlund 1937, s. 226.
- 3 Ahnlund 1937, s. 226.
- 4 Ahnlund 1937, s. 37.
- 5 Eriksson 1992, s. 28–29.
- 6 Lundqvist m.fl. 2005, s. 331.
- 7 Ahnlund 1937, s. 44.
- 8 Sandin 2019, s. 56.
- 9 Sandin 2019, s. 60.
- 10 Sandin 2019, s. 19.
- 11 Sandin 2019, s. 99.
- 12 Stockholm växer. *Östermalmstorg rustas upp- Tidplan* [Hämtad: 2023-07-03] <https://vaxer.stockholm/projekt/ostermalmstorg-rustas-upp/>

Källor och litteratur

Otryckta källor

Stadsarkivet i Stockholm (SSA)

Gamla ritningssamlingen, GS

Kartor och ritningar

Slakthus- och saluhallsstyrelsen

Ritningar

Stockholms stadsarkivs kartsamling

Kartor

Stadsbyggnadskontoret i Stockholm (SBK)

Aktuella planer

Stadsmuseet i Stockholm (SSM)

Äldre fotografier

Internet

Lantmäteriet

Historiska kartor: historiskakartor.lantmateriet.se

Riksantikvarieämbetet

Bebyggelseregistret: bebyggelseregistret.raa.se

Fornsök: app.raa.se/open/fornsok/

Stadsmuseet

Digitala Stadsmuseet: digitalastadsmuseet.stockholm.se

Stockholms stad

Stockholmskällan: stockholmskallan.stockholm.se

Litteratur och tryckta källor

Ahnlund, Nils. 1937. *Ladugårdslandet blir Östermalm*. Stockholm: Svenska kyrkans diakonistyrelses bokförlag.

Boström, Raoul F. 2008. *Ladugårdslandet med Tyskbagarbergen blir Östermalm*. Stockholm: Trafik-Nostalgiska Förlaget.

Eriksson, Monica (red.). 1992. *Brandvakten: Stockholms brandskydd och brandkår under gångna tider*. Stockholm: Stockholms brandförsvär.

Hellbom, Thorleif, Gullers, Peter. 1996. *Stockholm: om livet på torgen*. Stockholm: Gullersbild. s. 105, 112.

Lundqvist, Gunnar, Fogelström, Per Anders, Ferenius, Jonas, Stahre, Nils-Gustaf. 2005. *Stockholms gatunamn*. Stockholm: Kommittén för stockholmsforskning/Stockholmia Förlag.

Sundin, Maj. 2019. *En liten bok om Nybrogatan*. Stockholm: Trafik-Nostalgiska Förlaget.

Administrativa uppgifter

Stadsdel: Östermalm

Fastighet: Östermalm 2:118 (del av)

Typ av undersökning: Kulturmiljöanalys.

Uppdragsgivare: Stockholms stad, Stadsbyggnadskontoret.

Stadsmuseets diarienummer: KUL 2023/1046

Undersökningsperiod: juni – juli 2023

Dokumentation: Rapporten publiceras på Digitala Stadsmuseet.

Kulturhistorisk klassificering: Torget är inte klassificerat enligt Stadsmuseets klassificeringskarta. Anslutande kvarter är av skiftande klass, där Östermalmstorgs saluhall och Hedvig Eleonora kyrka har den högsta, blå klassen.

