

KVARTERET JORDÄRTSKOCKAN KULTURMILJÖANALYS

ENSKEDEFÄLTET, STOCKHOLM

2021-11-09

UPPDRAG

Titel på rapport: Kvarteret Jordärtskockan - Kulturmiljöanalys
Version: Slutversion
Datum: 2021-11-09

MEDVERKANDE

Beställare: Byggnadsfirman Viktor Hanson AB
Kontaktperson: Peter Nilsson

Konsult: Tyréns AB
Uppdragsansvarig: Martin Lagergren, Tyréns AB
Handläggare: Martina Berglund, Reichmann Antikvarier för Tyréns AB
Kvalitetsgranskning: Louise Westman, Tyréns AB

Tyréns Sverige AB

Tel: 010 452 20 00
www.tyrens.se

Säte Stockholm
Org.Nr: 556194-7986



INLEDNING

BAKGRUND

Tyréns AB har fått i uppdrag av Viktor Hanson AB att svara för en kulturmiljöanalys av befintlig bebyggelse inom och intill planområdet i samband med detaljplanearbete för ny bebyggelse inom kvarteret Jordärtskockan i Enskededalen i Stockholm.

SYFTE

Syftet med analysen har definierats av stadsbyggnadskontoret. Analysen ska klarlägga vilka karaktärer och värdeskapande element som befintlig bebyggelse har. Målet är att analysen ska ge svar på vilket sätt ny bebyggelse bör förhålla sig till den befintliga i både form, volym och utseende mm.

Undersökningsområdet är avgränsat till den aktuella fastigheten och till intilliggande bebyggelse kring Sockenplan. I den bebyggelsehistoriska översikten som inleder rapporten görs dock utblickar till ett vidare geografiskt område.

Ortofoto med utredningsområdets ungefärliga gränser (röd streckad linje) och planområdet markerat med blått.

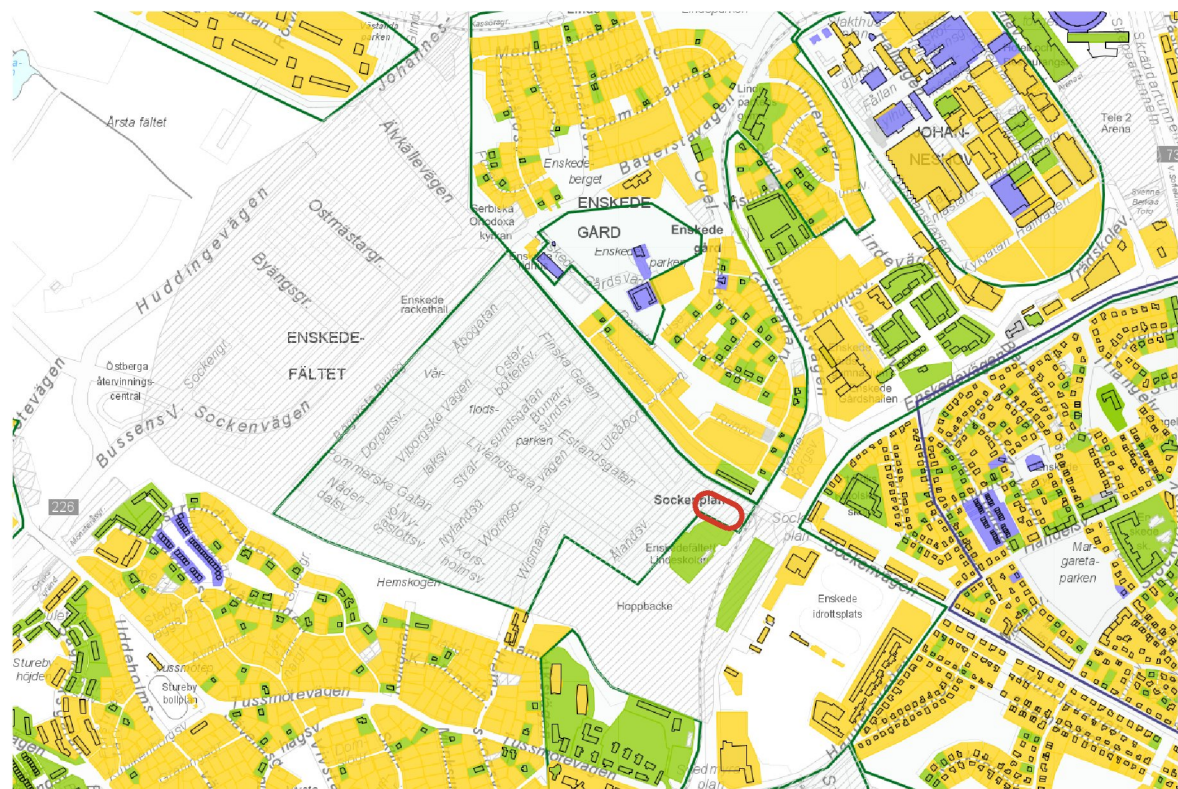


FÖRUTSÄTTNINGAR

KULTURHISTORISKT VÄRDEFULLT OMRÅDE

Planområdet är beläget inom ett bebyggelseområde som av Stockholms stadsmuseum bedömts vara särskilt värdefullt från kulturhistorisk synpunkt, Enskedefältets småstugeområde. I nära anslutning finns även riksintresseområdet för kulturmiljö Gamla Enskede.

Bebyggelsen inom kvarteret Jordärtskockan 9 och 10 är ännu inte klassificerad av Stadsmuseet, vilket även gäller hela Enskedefältet. Intilliggande smalhus i kv Fjärdingsmannen och Lusthuset samt Enskedefältets skola är klassificerade som gröna; fastigheter med bebyggelse som är särskilt värdefull från historisk, kulturhistorisk, miljömässig eller konstnärlig synpunkt.



Klassificeringskarta från Stockholms stadsmuseum. Planområdet är markerat i rött. I öster syns en del av riksintresset för kulturmiljövården Gamla Enskede [AB112]. Källa: Stockholms stadsmuseum.

MÅL FÖR STADSBYGGANDET

ETT SAMMANHÄNGANDE PARKNÄT

Stora delar av Stockholm har ett sammanhängande nät av natur, parker, parkstråk och gröna promenader i och mellan stadsdelar. Det gröna promenad- och cykelvägnätet kompletterar gator och stadsrum och erbjuder alternativ för rörelser i staden. Det är en viktig rekreativ tillgång att vidareutveckla eftersom många stockholmare får sin uppskattade vardagskontakt med naturen, och där barn kan röra sig fritt och säkert genom sina hemmakvarter. Genom att utveckla välskötta gröna samband med populära funktioner längs välanvända promenadstråk, kan gröna områden bidra i än högre grad till en sammanhängande stad. Parkstrukturen är ett unikt karaktärsdrag för Stockholm och en stor kvalitet att vidareutveckla i en tätare och mer sammanhängande stad.

GRÖNA KVALITETER

Naturen, parkerna och de lummiga stränderna är en viktig del av Stockholms karaktär och uppskattas av såväl stockholmare som besökare. Att ta tillvara kvaliteterna i det gröna, och utveckla parker och naturområden, är en självklar del i stadsbyggandet. I takt med att Stockholm får fler invånare behövs insatser för att förbättra de gröna miljöerna, göra dem mer tillgängliga och komplettera med nya parker. Grön mark kommer ibland att bebyggas, men stadens övergripande ambition är att förbättra människors tillgång till gröna kvaliteter.

OMRÅDEN DÄR KOMPLETTERING KAN PRÖVAS

Kompletteringsmöjligheter finns även i de delar av staden som inte pekats ut som stadsutvecklingsområden. Det kan handla om att förbättra stadsmiljön, tillföra nya bostadstyper, bygga en skola eller förstärka lokala centrum. Utvecklingsmöjligheter finns även i stadens villastadsdelar, där tätheten framför allt kan ökas i kollektivtrafiknära lägen, men även längs med centrala stråk.

KULTURMILJÖ

Att väva samman ny bebyggelse med befintliga värden är angeläget i stadsbyggandet. Nya tillägg i stadsväven ska uttrycka ett medvetet förhållningssätt till kulturmiljöns värden. Stadsbyggandet förutsätter en bred kunskap om till exempel kulturhistoriska, sociala och estetiska aspekter.

Bebyggelsens uttryck speglar olika skeden av stadens utveckling, samhällshistoriska perspektiv och estetiska ideal. Varje stadsbyggnadskaraktär har sitt typiska planmönster, sin arkitektur och sina karaktärsdrag, ofta specifika för sin tidsperiod. Stadsbyggandet ska ta sin utgångspunkt i kunskap om stadsdelarnas olika karaktär, hur de samspelar med landskapets förutsättningar, deras olika stadsplanemönster och hustyper. Ett medvetet förhållningssätt till befintliga kvaliteter är därför en förutsättning vid tillägg och omvandlingar.

Grönska, parker och naturområden ska utvecklas så att kulturvärden tas tillvara samtidigt som nya estetiska och sociala värden tillförs.

ARKITEKTUR & GESTALTNING

Genom att bygga och planera framåt med utgångspunkt i Stockholms goda stadslivskvaliteter, kulturmiljöer och skönhetsvärden ska stadens identitet stärkas och utvecklas. Stockholms karaktär skapas genom stadsdelarnas och byggnadernas unika prägel. När staden växer är det viktigt att ta stöd i dessa kvaliteter vid tillägg och omvandlingar.

Samspelet mellan naturlandskapet och bebyggelsen är ett av Stockholms viktiga karaktärsdrag. Nya byggnader, till - och påbyggnader ska på ett medvetet sätt beakta och utveckla stadsdelens särart, förhållandet till topografi, platsens utblickar samt kopplingar mot vattnet och de gröna rummen.

Stockholms naturlandskap ger unika stadskvaliteter. Stråk av natur och anlagda parker är en viktig del av Stockholms identitet och har stor betydelse för stadens skönhet och attraktionskraft. Nya gröna kvaliteter behöver beaktas i både nya och befintliga miljöer så att balans mellan bebyggelse och grönska åstadkoms. Mötet mellan bebyggelse och allmänna grönytor ska utformas så att det upplevs som gemensamt och tillgängligt.

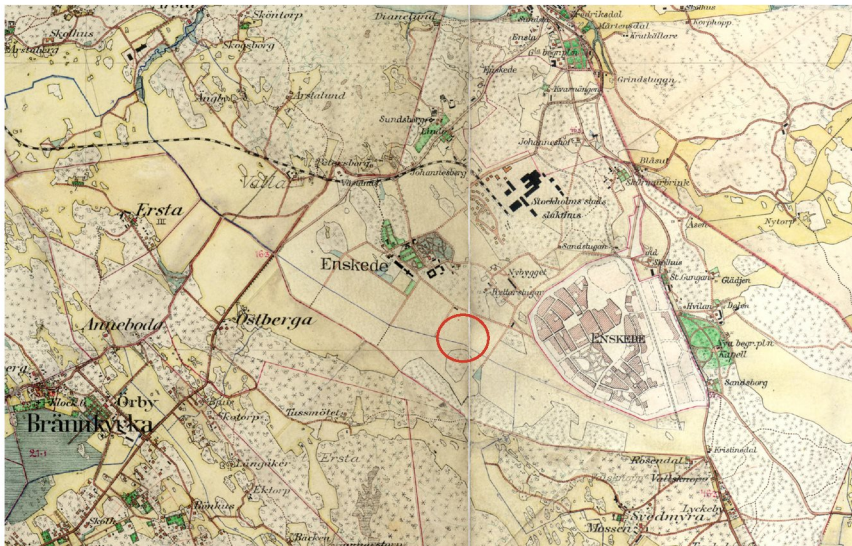
LOKALA UTVECKLINGSMÖJLIGHETER ENSKEDE GÅRD OCH ENSKEDEFÄLTET

Enskede gård och Enskedefältet är i huvudsak trädgårds- och småstugestadsdelar. Vårflodsparken är en uppskattad park, centralt placerad i Enskedefältet. Stora delar av Enskede gård och Enskedefältet är utpekade som kulturhistoriskt värdefulla områden. Vid delar av Bägersta-, Socken- och Enskedevägen finns vissa stadsutvecklingsmöjligheter med ytterligare bebyggelse och parker.

HISTORISK BEBYGGELSEUTVECKLING

DEN MODERNA TRÄDGÅRDSSTADEN

Stockholms stad köpte år 1904 in den stora jordbruksegendomen Enskede i syfte att bygga en modern trädgårdsstad med goda levnadsförhållanden för ett bredare samhällsskikt.



På den häradsekonomiska kartan upprättad 1901-06 är det aktuella området ännu jordbruksmark. Ungefärlig plats är markerad i rött, på höjden i markerings södra gräns byggdes senare skolan. Källa: Lantmäteriet.

Utbyggnaden kom igång 1908 och den första etappen blev en mönsterbild av idéerna bakom trädgårdsstaden med varierad bebyggelse och väl tilltagna trädgårdar i en stadsplan med böljande gator. Från ca 1930 byggdes trädgårdsstaden vidare med så kallade småstugor - mindre, standardiserade egna hem som subventionerades av staden.

Småstugorna byggdes främst på flack före detta jordbruksmark. Skogiga kuperade områden reserverades för allmänna ändamål och som park med sparad natur. I de områden som byggdes ut under 1930-talet bibehölls delvis mönstret med böljande gator men planerna stramades också upp

och fick på många håll en mer strikt karaktär. Byggnaderna utformades med en avskalad arkitektur men med relativt traditionella stildrag. Trots att tomterna krympte fanns gott om plats för odling.



Enskedefältet fotograferat 1932. Vy mot öst med Vårflodsparken centralt i bilden, i parkens slut syns den höjd där skolan uppförs. Till vänster om höjden återfinns det aktuella planområdet. Fotograf: Oscar Bladh. Källa: Stockholms stadsmuseum.

ENSKEDEFÄLTET OCH VÄRFLODSPARKEN

I januari 1930 beslöt Stockholms stadsfullmäktige att låta uppföra 200 småstugor som självbyggeri i Enskede, 1931 ytterligare 200 och 1932 tillkom 300 stugor. I september 1932 restes Stockholms tusende småstuga på Enskedefältet.

Enskedefältet låg söder om Enskedes mangårdsbyggnad och fick en stadsplan som fastställdes 1928. Stadsingenjören Axel Dahlberg var pådrivande i denna utbyggnad och det var även han som introducerade smalhusen till Sverige, se vidare nedan. Enskedefältet fick ett enkelt rutnätsmönster med det gröna stråket Vårflodsparken i mitten. Kvarteren gavs namn efter olika grönsaker medan gatorna uppkallades efter orter i tidigare svenska besittningar kring östersjön såsom Estlandsgatan, Pommerska gatan och Finska gatan. Utbyggnaden började i sydost och fortsatte mot nordväst. Husen hade uteslutande fasader av trä som oftast målades i ljusa kulörer eller falurött.

SMÅSTUGEBYRÅN

Småstugebyggande i kommunal regi inleddes i Stockholm 1926. Den kommunala bostadspolitiken hade som syfte att ge arbetare och lägre tjänstemän möjlighet skaffa sig en egen bostad utan kontantinsats, men med eget arbete som insats. Staden upplät tomträttsmark och tillhandahöll lån upp till 90 % av fastighetsvärdet, i form av byggmaterial och arbetsledning under förutsättning att huset byggdes med egen arbetsinsats, vilken värderades till 10 %.

200 småstugor uppfördes 1927 i försöksområdena Olovslund i Västerort och Pungpinan i Söderort. 1928 inleddes utbyggnaden av Nockebyhov följt av Enskede, Norra Ängby, Svedmyra och Tallkrogen. Under 1930-talet byggdes småstugor i Svedmyra, Hökmossen, Eneby och Bällsta. Utbyggnaden

fortsatte under 1940- och 50-talen i samband med att nya stadsdelar anlades. Mellan 1927 och 1957 uppfördes omkring 8100 småstugor i Stockholms ytterstad.

Typritningar utformades vid Fastighetskontorets Småstugebyrå under arkitekten Edvin Engströms ledning. Hustyperna utvecklades mot större hus med flera rum i bottenvåningen, WC på övervåningen och möjlighet att ha garage. Antalet typer hölls dock nere och efterhand försvann 1½-plans stugan till förmån för stugor i ett och två plan. Till många typritningar fanns ett antal varianter, exempelvis i placering av fönster och entréer och i förekomst av balkong och garage. Längre byggdes enbart friliggande hus men 1946 introducerades småstugan i form av radhus. Husens utformning följer tidens ideal och har en enkel och anspråkslös utformning.



Resning av den tusende småstugan på Enskedefältet i september 1932. Källa: Stockholms stadsmuseum.



Vy från kv Jordärtskockan mot nordväst med Vårflodsparken i bildens mitt. Källa: Stockholms stadsmuseum.

SOCKENPLAN

Att förse trädgårdsstaden med goda kommunikationer var viktigt och staden anlade därför redan från början en spårväg från innerstaden. Från 1909 trafikerades Sockenplan av Enskedebanans linje 19 direkt från Slussen, innan tunnelbanestationen Sockenplan invigdes 1951. Hållplatsen för spårvagnen hade ungefär samma placering som tunnelbanestationen har idag.

Sockenvägen hette från början Brännkyrkavägen och planerades att binda samman Brännkyrka sockens olika delar. Då vägen utvidgades under slutet av 1920-talet fick platsen namnet Sockenplan. Idag är Sockenplan en luftig centrumbildning i anslutning till Sockenplans tunnelbanestation, men består också av en rondell i korsningen mellan Sockenvägen och Enskedevägen. Planen från 1930-talet över området visar en rätvinklig utformning med grupperingar av flerbostadshus i form av smalhus och barnrikehus kring denna plats.



Vykort från 1950-talet med vy över Sockenplan. Källa: Stockholmskällan.

Sockenplan fungerade redan från 1930-talet som en tyngdpunkt med kommunikationer och service som kunde serva Gamla Enskede, Enskede gård och Enskedefältet.

Den ekonomiska kartan från 1951 redovisar Sockenplan som en trafik Korsning med mindre parkytor i anslutning till bebyggelsen. I planen över Sockenplan och Enskede idrottsplats från 1952 fick trafiken på typiskt 1950-talsvis ta stor plats och Sockenplan markeras som en generös rondell med grönyta i mitten som övergick i planterade ytor i gatornas mitt.

Den utformning som Sockenplan har idag härstammar från en upprustning utförd i slutet av 1990-talet. Utsmyckningen i mitten, "Girland" av Graham Stacey, tillkom 1993.



Spårvagnstrafik vid hållplats Enskedefältet 1930. I bakgrunden syns den f d Konsumbutiken i kv Jordärtskockan. Källa: Stockholms stadsmuseum.

Sockenplan har även i och med sin centrala placering hela tiden haft en funktion som närcentrum med ett antal affärslokaler, bl a den före detta Konsumbutiken i kv Jordärtskockan (numera målarbutik) ritad av KF:s arkitekt Eskil Sundahl. Även smalhusen i kv Häradsdomaren 3 och kv Nämndemannen byggdes med lokaler i bottenvåningen. På ett äldre vykort, sannolikt från 1950-talet, syns också området framför dessa hus, som då utgjordes av en plan gräsyta med mindre buskar och en inhägnad grusplan med lekredskap.



Sockenplan med den nya tunnelbanan som invigdes 1951. Källa: Stockholms stadsmuseum.



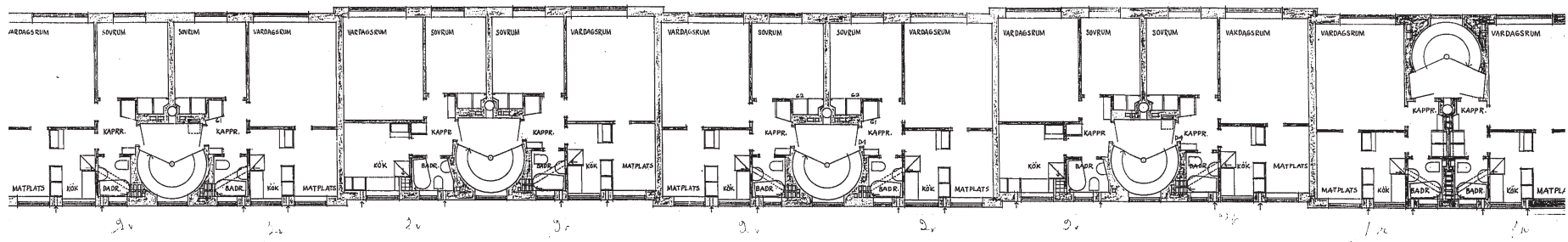
Flygbild över Enskedefältet 1932. I mitten Vårdfloedsparken omgiven av nyuppförda småstugor. I förgrunden syns Enskedefältets skola och den dåvarande Konsumbutiken i kv Jordärtskockan 10. Foto Oscar Bladh. Källa: Stockholms stadsmuseum.

SMALHUSEN

Smalhusen var 1930-talets främsta innovation i Stockholms stadsbyggande och uppfördes under årtiondet i stor omfattning i nya stadsdelar i ytterstaden men också i innerstaden. I Enskede uppfördes en rad av flerfamiljshus i form av smalhus bland annat längs Sockenvägen, vid Sockenplan och Enskedevägen under 1930-och 40-talen.

Byggnaderna uppfördes dels av AB Stockholmshem, dels i privat regi av olika byggherrar. Stockholmshems hus i gult tegel skiljer ut sig från de privata byggherrarnas som trots att ett flertal olika arkitekter varit involverade fick en snarlik utformning genom en tidstypiskt återhållsam smalhusarkitektur med putsade fasader, sadeltak,

rytmiskt placerade fönster och enkelt utformade entrépartier. Flerfamiljshusen längs den östra delen av Sockenvägen har under åren gradvis förändrats, både genom fasadändringar och på gårdarna, medan smalhusen vid Sockenvägens västra del och längs Enskedevägen till största delen behåller sin ursprungliga utformning.



På ritningen av ett smalhus blir det tydligt hur den smala byggnadskroppen möjliggör att alla rum får dagsljus.

FLERFAMILJSHUSEN I KV JORDÄRTSKOCKAN, FJÄRDINGSMANNEN OCH LUSTHUSET

De gula tegelhusen i kv Jordärtskockan, Lusthuset och Fjärdingsmannen stod färdiga 1939 efter ritningar av arkitekterna Gunnar Wejke och Kjell Ödeen åt Stockholms hem som var byggherre. Husen gavs alla en likadan utformning med mycket enkla, balkonglösa gula tegelfasader och rytmiskt placerade fönster, portar av ek med välvda skärmtak och flacka sadeltak. Det sparsmakade uttrycket har delvis sin förklaring i att byggnaderna uppfördes som s.k. barnrikehus. För att öka nativiteten och förbättra förhållandena för barnfamiljerna satsade Stockholms stad från 1930-talets mitt på denna typ av kategoriboende där kravet för att få hyra en lägenhet var att familjen hade minst tre barn under 16 år. Bygget av barnrikehus subventionerades av staden och staten och det fanns inget utrymme för lyx såsom balkonger.

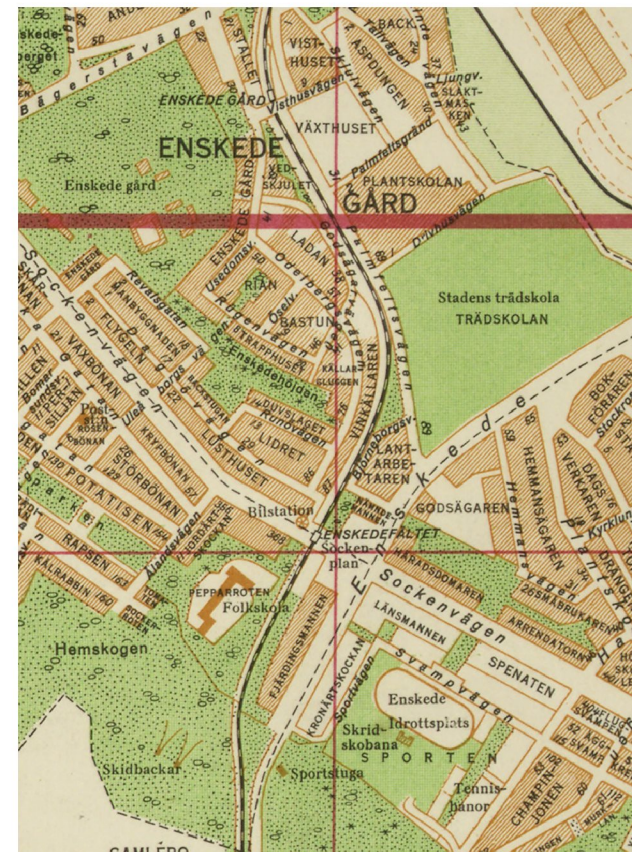
Wejke/Ödeen drev arkitektverksamhet tillsammans mellan åren 1938-1953 och de hade många och varierande uppdrag, bl.a. folkskolor, ämbetsbyggnader, barnrikehus och bostäder i övrigt. Duon är känd för att ha ritat stadsdelen Norra Guldheden i Göteborg i samband med bomässan Bo Bättre 1945.

På 1990-talet genomgick alla tre byggnaderna invändig ombyggnad och lägenhetsdörrarna byttes ut till säkerhetsdörrar med förlaga från de ursprungliga. De välvda skärmtaken ovan entreportarna fick en konstnärlig utsmyckning utförd av Un Wang. 1995 erhöll kv Fjärdingsmannen ROT-priset för denna upprustning och ombyggnad signerad Ahrbom

Arkitektkontor AB. År 2008 erhöll de tre husen nya portar snarlika de ursprungliga. I kv Fjärdingsmannen, mellan smalhusen och tunnelbanans spårväg, har man nyligen uppfört studentbostäder i 3-5 våningar med fasader av brons-färgad plåt.

Hur gårdarna vid smalhusen programmerades och gestaltades är okänt. På flygfoto från tidigt 1960-tal framgår att en stor del av gården i Jordärtskockan var grusad och vegetation fanns längs tomtgräns i öster och väster. De andra barnrikehuskvarteren hade liknande uppbyggnad men med större inslag av grönska.

Huset närmast Sockenplan i kv Jordärtskockan byggdes redan 1931, med lägenheter på de två översta våningarna och Konsumaffär i bottenvåningen. Kooperativa förbundet var byggherre och förbundets chefsarkitekt Eskil Sundahl stod för ritningarna. Huset gavs, enligt fotografier från tiden, en ljus slätputsad fasad med balkonger åt öster och söder. Butikslokalerna utåt Sockenvägen hade separata ingångar och innehöll mjölk-, speceri- och charkbutik med bl.a. beredningsrum och lager inåt gården. 1944 ansöktes om utbyggnad mot öster för bröd- och mjölkbutik med lager och 1953 slogs butikerna ihop till ett snabbköp. Idag huserar en målerifirma och en färgbutik i lokalerna vars utbredning är detsamma som vid tiden för utbyggnaden. Gårdssidans utformning med bl.a. parkering innanför gunnebo-stängsel och trästaket mot Jordärtskockan 9 ordnades vid slutet av 1990-talet.



Karta över Stockholm 1944. Kartan ger en god bild av den omfattande grönsstrukturen kring Sockenplan. Stockholmskällan.

ENSKEDEFÄLTETS SKOLA

I samband med det stora antalet nyuppförda småhus på Enskedefältet ökade behovet av en ny skola i området. Efter en arkitektävling gick uppdraget till den vid tiden flitigt anlitade skolarkitekten Paul Hedqvist, uppdragsgivare var Stockholms folkskoleledning. En ny stadsplan hade fastställts 1929 där en plats reserverats för allmänt ändamål där stadsdelens nya skola skulle uppföras. Planen ändrades efter att skolan var färdigbyggd då storleken på kvarteret minskades och anpassades till den uppförda skolbyggnaden.

Paul Hedqvist hade strax innan detta ritat Katarina realskola på Södermalm 1930-31, som inledde hans karriär som skolhusarkitekt. Under 1930-talet ritade han flera skolor som hade ett liknande formspråk, t ex Södra kommunala mellanskolan vid Zinkensdamm på söder 1936 och Polhemsskolan på Kungsholmen, nuvarande St Eriks gymnasium, 1938. Hedqvist använde sig av modernismens grundregler och likheter i formspråket finns även med småhusen. I gällande läroverksstadgar vid tiden uttalades önskemålet att läroverken "skola vara så belägna att de från alla sidor kunna omspolas av ren och frisk luft".

Skolan vid Enskedefältet förlades till en höjd strax sydost om Enskedefältets småstugeområde och i slutet av den centralt placerade Vårflodsparken. Den nybyggda skolan som stod färdig 1933, fick enkla släta fasader i ljus puts, något som gjorde att den även kallades för "Vita skolan". Huset delades upp i flera smala volymer med olika höjd och funktioner. Den centrala långsträckt huvudbyggnaden i tre våningar med en förskjutet del åt söder innehöll bl a expedition, skolkök, bassängbad och karbad samt klassrum. I norr förlades en tvärsädd flygel i fyra våningar med huvudentré, gymnastiksal, aula och matsal. En vaktmästarbostad uppfördes som ett separat hus i anslutning till skolgården och 1947 uppfördes en tillbyggnad mot norr med bl a en större matsal.



En omfattande renovering, ombyggnad och tillbyggnad av skolan utfördes 2018-2020 efter ritningar av NIRAS Arkitekter AB. I samband med detta gavs skolan två mindre tillbyggnader anpassade till skolans befintliga arkitektur och en större sammanlänkad tillbyggnad i söder med ett modernt formspråk.

Enskedefältets skola på 1930-talet. Källa: Stockholms stadsmuseum.

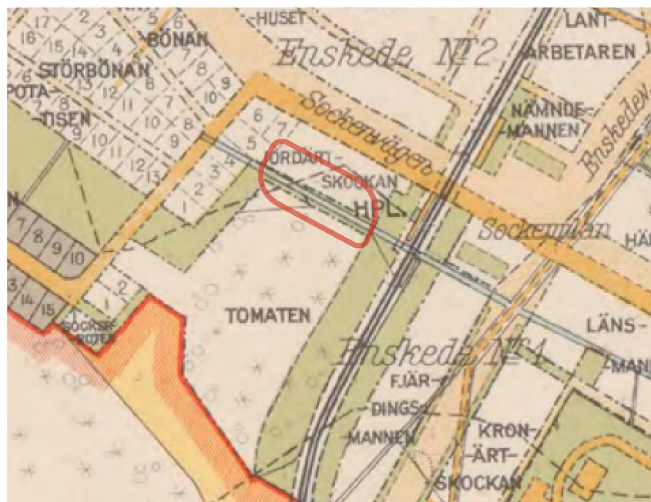
TIDSSERIE

Planområdets, d v s bostadsgårdens, tidigare gestaltning är okänd annat än vad som kan utläsas av kartor och historiska flygbilder. 1930 hade varken smalhuset eller Konsumhuset byggts i kv Jordärtskockan, så på kartan över Stockholms stad med omnejd är kvarteret ännu markerat som obebyggd mark, vilken då främst bestod av tidigare åkermark. Norr och öster om kvarteret syns andra obebyggda tomter varav flera bebyggdes bara några år senare. Runt omkring idrottsplatsen låg kolonilotter som fanns kvar ända in på 1960-talet.

Den ekonomiska kartan från 1953 redovisar planområdet bakom smalhuset som en ljusare yta, sannolikt hårdgjord, medan vegetation fanns i områdets östra och västra delar. Ett fåtal större träd har markerats på kartan, främst i väster.

På flygbilden från 1960 syns att större delen av gårdsytan mot söder är hårdgjord, troligtvis med grus. En ridå av växtlighet fanns mot parkstråket och en slingrande gångväg förband gården med detta. Österut och bakom Jordärtskockan 10 ser marken ut att bestå av gräsytor. 1975 har den hårdgjorda ytan utökats något och trädridan mot stråket delvis tagits bort.

Idag har gränserna mellan bostadsgård och parkstråk suddats ut ännu mer, gräsytor har ökat och en större hårdgjord yta finns istället på den västra delen av tomten och på gårdssidan bakom Jordärtskockan 10.



Planområdet 1930. Kartblad från karta över Stockholms stad med omnejd upprättade mellan 1917-1934. Källa: Stockholmskällan.



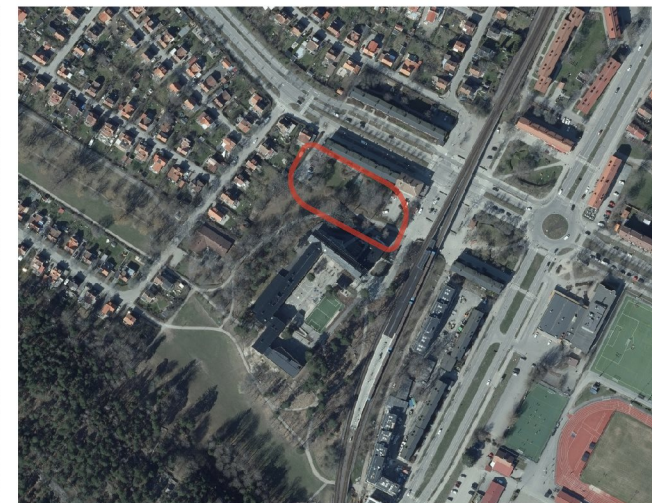
Ekonomiska kartan upprättad 1953. Källa: Lantmäteriet.



Ortofoto cirka 1960. Källa: Lantmäteriet.



Ortofoto cirka 1975. Källa: Lantmäteriet.



Ortofoto idag. Källa: Lantmäteriet.

KARAKTÄRISERING

HELHET

Utredningsområdet karaktäriseras framför allt av låga höjder där det mesta av bebyggelsen upplevs ligga på ett fält, förutom den höjd där Enskedefältets skola ligger. Sockenplan är den centrala platsen där de större vägarna Sockenvägen och Enskedevägen möts. De separerade körbanorna har gräsytor och trädrader i mitten och omges av bebyggelse. Här finns flerbostadshusen från 1930- och 40-talet med några nyare inslag. I väster ligger den centrala och långsträckt Vårflodsparken omgiven av ett rutnät med "mattor" av småhus i pastellfärger. Träd och häckar i husens trädgårdar bildar gröna stråk i kvarteren. I öster dominerar Enskede IP kantad av enkel nyttobebyggelse med träfasader från 1980-90-talet samt affär och skollokaler i ett gult tegelhus från 1974, ursprungligen byggt som butikslokaler och läkarmottagning.

I söder sträcker sig Hemskogen med promenadstråk som sedan övergår i Svedmyra centrumbildning.

Illustration över bebyggelsekaraktärer inom utredningsområdet



PLANOMRÅDET/KV JORDÄRTSKOCKAN

Planområdet sträcker sig parallellt med smalhuset i kv Jordärtskockan och längs gångvägen som löper norr om Enskedefältets skola. Området utgörs av smalhusets gård som har delar av lite olika karaktär. Här finns en liten lekplats med en lekställning på gummimatta, en grusad yta för mattpiskning omgiven av häckar samt några sittbänkar. Här finns även en berså av syrén och en asfalterad gångväg samt en blom- och buskplantering längs huset. I den västra delen finns en asfalterad parkeringsyta samt en miljöstation med slammade tegelväggar och svart plåttak. Gården har tydlig prägel av en- eller flera upprustningsinsatser som gjorts under senare årtionden. Det finns inga inslag förutom möjligen något av träden som är från ursprungstiden. Den kala, avskalade karaktär som bör ha kännetecknat gården de första årtiondena har ersatts med en mer parkartad karaktär.

Gården flyter ut i en allmän park med gräsytor och gångväg. En antydning till gräns mellan dessa delar finns i form av buskar och träd där flera av dem dock har sågats ner. Växtligheten är av blandad sort med bl a avenbok, kastanj, björk, syrén, tuja och gran. På gårdssidan finns två stycken stora lönnar som på skolsidan flankeras av två ekar. Parken fortsätter längs gångstråket och en ridå av blandade träd utgör gräns mot småhusens trädgårdar på Ålandsgatan.



Gångstråket som leder mellan Vårflodsparken och tunnelbanestationen, här i höjd med planområdet. Trappan leder upp till skolan.

Kv Jordärtskockan består av två ihopbyggda hus, Jordärtskockan 9 och 10. Smalhuset i kv Jordärtskockan 9 har fasader av gult tegel med vita fönster och ett sadeltak belagt med svart plåt. Ovanför de glasade portarna av ek, som har bytts ut på senare tid, finns välvda skärmtak av svart plåt med en färgglad konstnärligt utsmyckad undersida.

Kv Jordärtskockan 10 har en bredare volym som sticker ut från tegelhuset mot Sockenvägen. Denna utstickande del har fått en fasadmålning med titeln "Flickan i fönstret" utförd av Lars Tärning och Tor

Svae. Huset har mörkgula slätputsade fasader och gröna fönster med vita putsomfattningar. Bottenvåningen mot Sockenvägen har stora skyltfönster och mot öster finns en utbyggnad i ett plan med butikslokal. Det valmade taket är belagt med betongpannor. Byggnaden har en varmare och vänligare karaktär än den mer kyliga funktionalism den ursprungligen uppvisade.

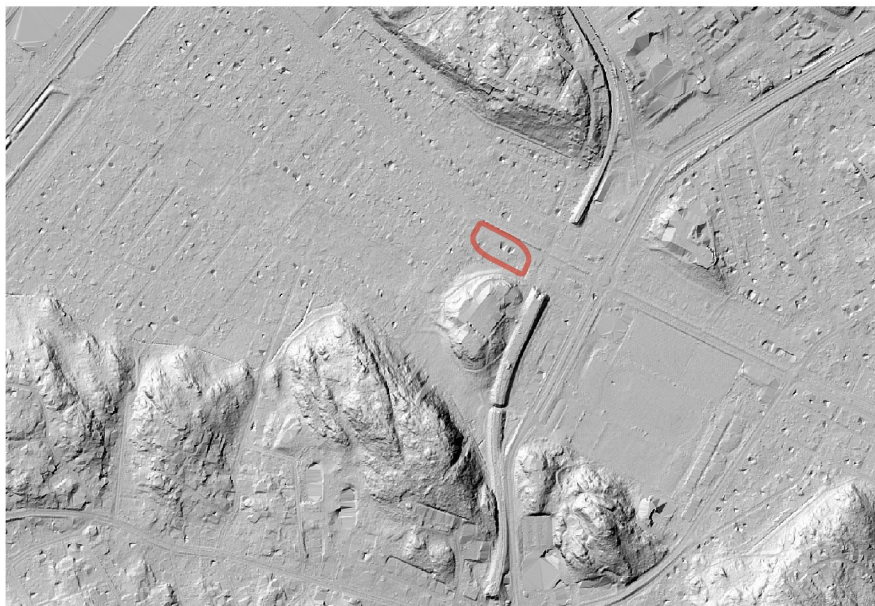
Mot gångstråket finns en bilparkering och lastkaj som hör till målarfirmans verksamhet. Ett relativt högt trästaket har satts upp mellan husens gårdar.



Planområdet är flackt och i huvudsak grästäckt, övriga inslag utgörs bl. a. av en häckomgärdad piskplats och träd av olika sorter. I fastighetsgräns har en rad växter tagits ned. Parkmiljön längs gångstråket flyter därmed in på bostadsgården.

ENSKEDEFÄLTETS SKOLA

Enskedefältets skola är belägen på en kulle strax väster om Sockenplan. Huset är uppdelat i ett flertal sammankopplade volymer där alla fasader är putsade i gult med fönster och dörrar i grönt. Fönstersättningen är regelbunden och storleken är generös. Längst mot söder finns den nyligen tillbyggda delen med fasader av betong och perforerad brun plåt. Skolgården ligger mot öster medan det mot söder och väster är naturmark med berg i dagen och växtlighet mot det omgivande parkstråket. Mot norr leder trappor av granit upp till skolans huvudentré. De relativt flacka sadeltaken är belagda med svart plåt.



Kartan med terrängskuggning visar områdets topografi, där höjden som skolan är belägen på syns tydligt, som en del av en längre höjdrygg. Ungefärligt planområdet markerat i rött. Källa: Lantmäteriet.



Skolan sedd från väster. Berg i dagen förstärker intrycket av läget på en höjd i landskapet. Tillbyggnaden i avvikande utformning och material till höger i bild.



Skolans norra fasad som vänder sig mot planområdet och Sockenplan. Byggnadens arkitektur är avskalad och har en tydlig grammatik.

SOCKENPLAN

Sockenplan består av en platt gräsbevuxen cirkulationsplats. Cirkulationsplatsen omges på tre sidor av mindre rektangulära parkytor genomkorsade av gångvägar. Här finns äldre och mer nyplanterade träd, låga svagt böjda naturstensmurar och gräsbevuxen mark. I anslutning till den norra parkytan ligger det putsade smalhuset i kv Nämndemannen med bl a restauranglokaler i bottenvåningen. På motsvarande sida i söder ligger en kioskbyggnad och strax intill ytterligare tre smalhuslängor från 1939 i gult tegel. I anslutning till den tredje parkytan, på andra sidan Enskedevägen, finns en byggnad från 1970-talet innehållande en skola och en livsmedelsaffär. Här tar den stora idrottsplatsen vid med bl a klubbhus, och omklädningsrum.

Sydväst om rondellen finns Sockenplans tunnelbanestation och Enskedefältets skola. I förlängningen av Sockenvägen på andra sidan tunnelbanespåret tar Enskedefältet vid, med ett utbrett område med småhus. Närmast tunnelbanan finns ytterligare smalhuslängor i gult tegel från slutet av 1930-talet samt det f d konsumhuset i kv Jordärtskockan, numera färghandel.



Sockenplan är en vidsträckt och spretig platsbildning med många sentida inslag. Bebyggelsen är relativt låg vilket bidrar till att platsen upplevs odefinierad.

SMALHUS

Smalhusen vid den östra delen av Sockenvägen har putsade fasader i gult eller vitt med tegelbelagda sadeltak medan smalhusen närmare Sockenplans tunnelbana har fasader av tegel och tak belagt med plåt. De putsade smalhusen har under åren fått diverse tillägg i form av t ex balkonger och kompletteringsbebyggelse på gårdarna medan smalhusen i gult tegel behåller mycket av sin ursprungliga utformning. Här finns inga balkonger och fönster- och dörröppningarnas raka valv kan sägas utgöra fasadernas enda utsmyckning. Smalhusens fönstersättning skvallrar om funktionen bakom; större två- eller treluftsfönster markerar vardagsrummet medan badrummen har små kvadratiske och kök och sovrum har vanliga tvåluftsfönster.



Gårdsmiljön har en lågmäld karaktär. Den centralt belägna grusade ytan har ersatts med gräs och träd.



Bild ovan och nedan visar smalhus med putsade fasader längs med Sockenvägen.



Smalhusen som flankerar Sockenvägen möter ett formellt och välordnat gaturum. Jordärtskockan till höger.



SMÅHUS

Småhusen vid Enskedefältet är utspridda kring ett rutnät av gator, oftast med långsidan utåt och huskroppen något indragen från trottoaren. Vårflodsparken sträcker sig som en smal grön kil i öst-västlig riktning med gångstigar, gräsytor, träd och en lekplats. Husens färgpalett består av ljusa pasteller ofta i grått gult, grönt, blått eller vitt men även röda kulörer förekommer. Fönstersättningen är enkel och sparsmakad, ofta med ursprungliga spröjsade kvadratiske fönster och ibland med tillskott av takkupor. Trots förändringar går småhusens ursprungliga volymer oftast att avläsa då t ex tillbyggnader eller takkupor många gånger gjorts inåt trädgårdssidan. Tillsammans med Vårflodsparken och trädplanteringar på förgårdsmark bidrar trädgårdarnas växtlighet till gröna stråk längs gatorna.



Vy västerut längs Livlandsgatan. Småhusen i olika men återhållsamma kulörer är placerade med långsidan mot gatan.

KULTURVÄRDEN

SMALHUSEN

Smalhus från 1930- och 40-talen i Stockholm utgör generellt en tämligen anonym stomme i de s.k. smalhusstäderna som Hammarbyhöjden, Riksby och LM-staden i Midsommarkransen. Det är där samverkan mellan byggnader och planmönster med sparad grönska mellan husen som tillsammans bildar kulturhistoriskt värdefulla miljöer. Dessa stadsdelar erbjöd goda bostäder och stod i radikal kontrast mot stenstaden varifrån flertalet av de boende flyttade ut från.

Kring Sockenplan har smalhusen en annan betydelse som stadsmässiga och rumssskapande element i en vidsträckt trädgårdsstad. Stockholms shems välgestaltade smalhus i gult tegel utgör genom sitt läge längs gator och vid tunnelbanan närmast märkesbyggnader i området. Genom att de är uppförda med fasader av tegel får de en särställning gentemot de putsade husen längre österut. Som barnrikehus har byggnaderna social- och samhällshistoriska värden knutna till

den medvetna satsningen på bättre förhållanden för barnen. Dessa värden avspeglas i lägenheternas planlösningar och i avsaknaden av balkonger. Många av Stockholms shems barnrikehus har på senare år försetts med balkonger. Vid Sockenplan är ännu läsbarheten kring de speciella villkoren för bygget av barnrikehus ännu fullt läsbart.

Butiksbyggnaden, f.d. Konsum, är ett av ett minskande antal bevarade byggnadsverk uppförda av Kooperativa Förbundet och dess legendariska arkitektkontor. KF hade en avgörande betydelse för funktionalismens genomslag och spridning i landet och butiksbyggnadens ursprungliga del är uppförd i denna arkitektur- och samhällshistoriskt högtintressanta tid kring 1930. Byggnaden har förändrats och att Konsumbutiken, näst efter skolan stadsdelens viktigaste funktion, inte är bevarad här utan har flyttat till andra sidan Enskedevägen har påverkat de höga kulturvärdena negativt. Så har även ändringarna av byggnaden gjort, den utstrålar inte längre den modernitet som de vita avskalade fasaderna gjorde ursprungligen.



Byggnaden med den f.d. konsumbutiken är i grunden relativt välbevarad men den varma färgsättningen med fönsteromfattningar gör att den funktionalistiska arkitekturen inte kommer helt till sin rätt

SMÅHUSEN

Satsningen på den stora och långvariga utbyggnaden av småstugor i Söderort och Västerort är ett betydelsefullt kapitel i Stockholms bebyggelsehistoria. Med ritningar, lån och organisation tillhandahållna av staden kunde även familjer med beskedliga inkomster förverkliga drömmen om ett eget boende med egen täppa. Småstugebygandet är en viktig parallell till utbyggnaden av nya stadsdelar med smalhus och visar hur Stockholm strävade efter att bygga sig ut ur fattigdomen.

Stadsmuseet slår fast att småstugebygandet i Stockholm har ett samhällshistoriskt värde, eftersom företeelsen berättar om den kommunala social- och bostadspolitiken från 1920-talet och framåt.

Även om många småstugor byggts till och förändrats ovarsamt är tankarna bakom utbyggnaden ännu tydliga. Kulturvärdet i Enskedefältets småstugeområde knyts till stor del till helheten med byggnader, trädgårdstomter, gatunät och grönska.

SKOLAN

Enskedefältets skola har ett arkitektoniskt och arkitekturhistoriskt värde genom sitt tidstypiska utförande med tydligt funktionalistiska drag. Skolbyggnaden är ett av den kände skolhusarkitekten Paul Hedqvists tidigare verk och uttrycker just den enkelhet och rationella arkitektoniska utformning som var ledande och karaktäristisk för både Hedqvist och övrig skolhusbebyggelse vid början av 1930-talet.



Blandad bebyggelse sett från korsningen Sockenvägen/Ålandsvägen; småhus, smalhus och skolbyggnaden på höjden bakom.

Den senaste ombyggnaden och tillbyggnaden med ett modernt uttryck har tillfört en ny årsring, men skolans ursprungliga volymer är fortfarande avläsbara.

Placeringen av skolan uppe på höjden och i förlängningen av Vårflodsparken gör skolan synlig i stadsbilden, framför allt från småstugeområdet,

men även i viss mån från Sockenplan. Detta utgör ett samhällshistoriskt värde som är tydligt kopplat till tidens rådande önskemål och ideal om fritt flödande ljus och luft kring skolbyggnader. Placeringen på höjden lyfter också upp byggnaden till en solitär och markör för skolans centrala roll i dåtidens stadsplanering.

PARK OCH GÅNGSTRÅK

Att den öppna Vårflodsparken går fram till skolan och övergår till ett parkomgärdat gångstråk som når tunnelbanan (tidigare spårvägen) är kulturhistoriskt intressant. I denna trafikseparering, där skolbarn kan gå tryggt till skolan finns ett embryo till senare stadsplanering där det var en självklarhet att förlägga skolor till parkstråk. Det blev senare också

ett grundläggande drag i 1950-talets tunnelbane-städer och miljonprogramsstadsdelarna att kunna gå till och från tunnelbanan i bilfria parkstråk.

Parkmiljön mellan skolan och planområdet har också en viktig betydelse som friområde runt skolan, ett uttryck för idealet att skolorna skulle ligga fritt och luftigt.



Gångstråket följer höjdkurvorna i landskapet. Parkmiljön har betydelse som friområde runt skolan och som ett rum där stadsdelens bebyggelse möts.

Parkmiljön har inga märkvärdiga inslag i form av konstverk eller bearbetade murar etc men har en karaktär som stämmer väl överens med omgivande bebyggelse.

SOCKENPLAN

Sockenplans öppna och påtagligt funktionalistiska utformning med mindre torgbildningar inramade av smalhus och en gatustruktur med alléer, berättar om 1930-talets prydliga, ordnade och luftiga stadsbyggnadsideal.

Sockenplan har dock med jämna mellanrum genomgått omstruktureringar vilket idag ger framför allt de små torgbildningarna ett något splittrat intryck. Det finns vissa grunddrag kvar från de första årtiondena, däribland det diagonala gångstråket i den norra parkytan. Genom omgestaltningarna av torg- och parkytor samt trafiklösningarna är Sockenplan inte längre en funktionalistisk idealmiljö. Platsbildningen med dess välbevarade bebyggelse bedöms trots detta ha särskilda kulturvärden.

Platsens kulturhistoriska värden handlar också om dess alltjämt bestående funktion som centrumbildning i en vidsträckt trädgårdsstad. Platsen är central för kommunikationen för såväl bil- som spårtrafik och för den alltjämt levande lokala handelsverksamheten genom affärslokalerna i flerbostadshusens bottenvåningar.

ATT BEAKTA VID PLANERING

VOLYMHANTERING



Vid komplettering av bebyggelsestrukturen är det viktigt att beakta skolans dominans i närområdet. Siktlinjer från allmänna platser och stråk mot skolan bör påverkas i så liten utsträckning som möjligt.

RESPEKT FÖR PARKSTRÅKET



Parkstråket mellan skolan och planområdet är ett offentligt stråk och från kulturmiljösynpunkt är det betydelsefullt att den befintliga karaktären behålls så långt möjligt. Parkkaraktären bör i möjlig mån fortsätta flyta in i kvarteret.

BEAKTA VYN FRÅN TUNNELBANAN



Läget i nära anslutning till tunnelbanan ger särskilda förutsättningar. Tunnelbanan är upphöjd i landskapet och från perrongen och från tågen har man god sikt mot planområdet (även om en ridå med yngre träd delvis skärmar av för tillfället). Att uppleva kulturmiljöerna och stadsbns utbyggnadsetapper längs tunnelbanan är en kvalitet och det sätt som flest människor kommer i kontakt med miljöerna. Placering och utformning av nya byggnader bör göras med medvetenhet om detta.

MEDVETNA MATERIAL OCH KULÖRER



Före uppförandet av nya byggnader i kv. Fjärdingsmannen (bilden) och tillbyggnad av skolan, båda projekten med fasader av plåt, präglades miljön runt Sockenplan av byggnader av ett fåtal fasadmateri-
Tegel, puts och träpanel och av en relativt sammanhållen färgskala. När ny bebyggelse ska infogas mellan befintliga bebyggelsegrupper från 1930-talet bör det vara en utgångspunkt att överväga att tillämpa den befintliga material- och kulörpaletten. Det kan dock visa sig att det är mest lämpligt att frånga den men detta bör då vara välmotiverat och bottsna i en analys som tar hänsyn till historisk läsbarhet och bebyggelsens helhetsverkan.



Tyréns AB, 118 86 Stockholm, www.tyrens.se