

KULTURMILJÖANALYS

DEL AV NORRA VÅRBERG OCH CENTRUM

STOCKHOLMS STAD

2018-01-26, REV. 2018-02-02

Omslagsbilder;
Överst: Flygfotografier, stadsdelen sedd från öster respektive söder. Källa Stockholms stad.
Under till vänster: Skivhus inom kvarteret Hasselholmen.
Under i mitten: Furuholmsstigen i nordöstra Vårberg.
Under till höger: Kopplade punkthus inom kvarteret Bäverholmen.

Benämning	Kulturmiljöanalys av del av norra Vårberg och centrum
Kommun	Stockholms stad
Er referens	Exploateringskontoret, Stockholms stad
Datum	2018-01-26, rev. 2018-02-02

KULTURMILJÖANALYS - DEL AV NORRA VÅRBERG

Föreliggande kulturmiljöanalys har tagits fram av AIX Arkitekter AB i samarbete med Tengbom Arkitekter på uppdrag av Exploateringskontoret, Stockholms stad. Arbetet är utfört av Fredrik Olsson och Anna Krus, byggnadsantikvarier vid AIX samt Pia Englund, landskapsarkitekt vid Tengbom, under vintern 2017-18.

Analysen berör stadsdelen Vårbergs centrum och norra delar. Vårberg ligger i Stockholms sydvästra hörn och grän-sar till stadsdelarna Skärholmen och Vårby Gård i Huddinge kommun. Vårberg består i huvudsak av bebyggelse som tillkom under det s.k. miljonprogrammet på 1960- och 70-talet. Bebyggelseskalan är vid centrum förhållande-vis hög för att successivt trappa ned ut mot stadsdelens kanter. De yttre delarna är i stor utsträckning gröna, med kilar av bevarad naturmark och parkstråk.

Stadsdelen är förhållandevis väl bevarad, med få ändringar eller sentida tillskott till bebyggelsen. Stockholms stad har inom ramen för stadsutvecklingsprojektet Fokus Skärholmen planer på att utveckla stadsdelen. Tillkommande bebyggelse och ändringar av befintliga strukturer och byggnader kan få stor inverkan på stadsbilden samt plat-sens kulturhistoriska värden. Kulturmiljöanalysen blir därför ett nödvändigt kunskapsunderlag för att i ett senare planskede kunna beskriva olika förslags konsekvenser för stadsdelens kulturhistoriska värden.

Fotografier är, där ej annat anges, tagna av AIX Arkitekter AB.

Stockholm, datum som ovan

Fredrik Olsson
Byggnadsantikvarie
AIX Arkitekter, certifierad sakkunnig kulturvärden - K
Tel. nr. 08 690 29 05

Anna Krus
Byggnadsantikvarie
AIX Arkitekter
Tel. nr. 08 690 29 62

Pia Englund
Landskapsarkitekt LAR/MSA, Tengbom Arkitekter
Tel. nr. 08-412 52 00

INNEHÅLLSFÖRTECKNING

1. Inledning.....	1	6. Kulturhistoriskt värde.....	25
Bakgrund	1	Tidigare ställningstaganden	25
Syfte	1	Aktuell värdebeskrivning	25
Metod och avgränsning	1	Historiska lämningar i mark och Ortsnamn	
Arbetsmetod för kulturhistorisk värdering		Tydlig representant för miljonprogrammets stadsplaneringsideal	
Sammanfattning	2	Bebyggelsens roll i kulturmiljön	
		En särpräglad och väl bevarad kulturmiljö	
		Kulturmiljön som källa till upplevelser	
2. Fastighetsuppgifter.....	4	7. Kulturhistoriskt värde - Visuella aspekter	27
Fastighetsbeteckningar	4	Landskaps- och stadsbild	27
Författningsskydd	4		
Plan- och bygglagen (PBL)			
3. Historik	5	8. Kulturhistoriskt värde - Viktning av värden.....	28
Det historiska landskapet	5		
Den agrara perioden	6	9. Tillvarata och utveckla.....	29
Rekordåren	7	Befintlig bebyggelse	29
Planeringen av Vårberg	7	Planstruktur	29
Sentida förändringar inom stadsdelen	10	Tillkommande bebyggelse	29
		Växtlighet, gångstråk och parkmiljö	29
4. Nulägesbeskrivning och karaktärisering	11	10. Källor	30
Topografi och miljö	11		
Planstruktur	13		
Bebyggelse­typologier	13		
5. Landskapsbild.....	19		
Grönskan och dess betydelse för stadsbilden	19		
Stadsbildskomponenter	20		
Vegetationsfronter			
Topografiska barriärer			
Siktlinjer			
Utsiktspunkt			
Målpunkter			
Gångstråk, platsbildningar och parker	22		
Grönskan som sammanbindande element	24		

1. INLEDNING

Bakgrund

Stadsdelen Vårberg ligger i Stockholms sydvästra hörn och gränsar till stadsdelarna Skärholmen och Vårby Gård i Huddinge kommun. Vårberg består i huvudsak av bebyggelse som tillkom under det s.k. miljonprogrammet på 1960- och 70-talet. Bebyggelseskalan är vid centrum förhållandevis hög för att successivt trappa ned ut mot stadsdelens yttre kanter. De yttre delarna är i stor utsträckning gröna, med bevarade kilar av natur- och parkmark. Stadsdelen är på tidstypiskt vis trafikseparerad, en metod som inom Vårberg är särskilt konsekvent utförd.

Stadsdelen är i huvudsak mycket väl bevarad gällande struktur och bebyggelse.

Utredningsområdet rymmer i huvudsak centrumanläggningen med dess kommersiella funktioner och bostäder men även allmänna funktioner.

Syfte

I samband med ett pågående stadsutvecklingsprojekt har AIX Arkitekter tillsammans med Tengbom fått i uppdrag att ta fram ett kunskapsunderlag av fördjupad karaktär som stöd för beslut, prioriteringar och ställningstaganden inför kommande detaljplanearbeten inom Vårberg. Arbetet har utförts på beställning av Exploateringskontoret, Stockholms stad.

Kulturmiljöanalysen syftar till att beskriva stadsdelens historiska framväxt och karaktärsdrag utifrån

fysiska komponenter så som bebyggelse, planstruktur och skala, gator, gång och cykelvägar, gröna rum – offentliga parker och parkstråk samt privata gårdar.

Utredningen innehåller en nulägesbeskrivning och karaktärisering som beskriver uppdragsområdet som helhet på en övergripande nivå. Därefter följer en redogörelse för landskapsbilden inom utredningsområdet.

Vidare definieras och analyseras utredningsområdets huvudsakliga kulturhistoriska värden. För att ytterligare tydliggöra dessa värden sammanfattas de i punktform och viktas mot varandra utifrån perspektiven närmiljö, staden och riket.

Slutligen följer antikvariska råd och riktlinjer där rekommendationer ges för att tillvarata och utveckla de kulturhistoriska aspekterna i stadsmiljön.

Metod och avgränsning

Som tidigare nämnts så utgår utredningens avgränsning ifrån de norra delarna av Vårbergs centrum och dess närmast omgivande landskapsrum. I övrigt angränsande bebyggelse, stadsrum och landskap berörs i de fall de bedöms vara relevanta.

För att tydliggöra utredningsområdets kulturhistoriska och miljömässiga betydelse i ett större perspektiv studeras likvärdiga kulturmiljöer i de fall där de bedöms vara tillämpliga.

Arbetet inleddes med ett platsbesök där stadsdelen studerades övergripande. I ett senare skede ordnades ett andra platsbesök för kompletterande studier av miljön. Bebyggelse och landskap dokumenterades med hjälp av fotografier. Parallellt bedrevs studier av redan framtaget material och arkiv. Därefter vidtog ett beskrivnings- och analysskede. Under pågående arbete skedde en delleverans och presentation av ett delområde, Stångholmsbacken. Efter fortsatt arbete och justeringar levererades föreliggande färdigställda kulturmiljöanalys.

Arbetsmetod för kulturhistorisk värdering

Utredningsområdets kulturhistoriska värden har definierats utifrån två olika arbetsmodeller. Dels arbetsmodellen för värdering som presenteras i boken *Kulturhistorisk värdering av bebyggelse* av Axel Unnerbäck (Riksantikvarieämbetet 2002), dels den arbetsmodell för kulturhistorisk värdering som kallas DIVE och som presenteras i *Kulturmiljöanalys: en vägledning för användning av DIVE* (Riksantikvarieämbetet 2009).

I Unnerbäck's arbetsmodell har begreppet kulturhistoriskt värde delats upp i kategorierna dokumentvärden och upplevelsevärden. Dokumentvärden avser den information en byggnad kan förmedla från t.ex. samhällshistorisk och arkitekturhistorisk synpunkt. Upplevelsevärden avser miljöskapande, arkitektoniska och estetiska kvaliteter.

DIVE är en metod för att hantera den kulturhistoriska värderingen i ett större perspektiv. Den kan fungera både som ett integrerat planeringsunderlag och ett förutsättningslöst kunskapsunderlag. Analysens namn kommer från de engelska orden Describe (beskriva), Interpret (tolka), Valuate (värdera) och Enable (aktivera/ möjliggöra). Orden beskriver de fyra huvudstegen i analysprocessen vars syfte är att besvara följande frågeställningar;

D - Vad berättar dagens landskap och miljö om områdets ursprung, utveckling och karaktär?

I - Varför har vissa element och karaktärsdrag haft speciell betydelse i samhället?

V - Vilka historiska delar och karaktärsdrag har speciellt värde, kan de utvecklas och var går gränsen för vad de tål?

E - Hur kan områdets utpekade, historiska karaktärsdrag och resurser förvaltas och utvecklas?

Modellen har i denna utredning anpassats för att tillgodose analysens syfte, nämligen att definiera och analysera Vårbergs lager av kulturhistoriska värden och vikta dessa mot liknande kulturmiljöer.



Utsnitt ur Stockholms tätortskarta. Kulturmiljöanalysens utredningsområde inom röd streckad linje. Kartbilden visar Vårbergs relation till närliggande stadsdelar och hur naturmarken spränger in i bebyggelsen. SSM.

Sammanfattning

Författningsskydd

Stockholms stadsmuseum klassificering
Skärholmen och dess angränsande stadsdelar inventerades av Stockholms Länsmuseum under år 1999-2001. Bebyggelsen klassificerades av Stockholms stadsmuseum under år 2006, ungefär hälften av Vårbergs bebyggelse grönklassades medan den andra hälften fick en gul klassning.

För bebyggelsen inom utredningsområdet gäller generella krav enligt 2 kap. 6 §, 8 kap. 9 §, 8 kap. 13, 14 och 17 § i Plan- och bygglagen (PBL).

Historik

Topografi och landskap
Stadsdelen Vårberg är starkt präglad av Stockholmslandskapets topografiska förutsättningar utmed södra Mälarstranden. Den kuperade och högt belägna terrängen består av flera kraftiga urbergshöjder. I norra och västra delen av stadsdelen är förkastningsbranter särskilt markerade. Vårberg genomkorsas av två dalgångar i sydvästlig - nordöstlig riktning. Bebyggelsen ligger ordnad i dalgångarna samt längs höjdernas sluttningar, undantaget branter, som medvetet sparats från bebyggelse.

Den agrara perioden
Det område som utgör dagens Vårberg har varit bebott av människor under mycket lång tid. Marken ägdes länge av säteriet Vårby, en jordbruksfastighet som namngett en egen stadsdel i Huddinge kommun.

Under 1700-talet uppstod en ny och förmögen borgarklass i Stockholm som uppförde ståndsmässiga sommarboställen utanför Stockholm. Ett sådant sommarboställe var Johannesdal som anlades vid Mälarens strand. På 1940-talet styckades marken kring Johannesdal upp i småtomter och ett hundratal fritidshus uppfördes. Ett fåtal är bevarade men huvuddelen har med tiden ersatts av villor som brukas året runt.

Området var under 1960-talets början fortfarande en utpräglad landsbygd. Utöver Johannesdal och sportstugeområdet så var marken tämligen oexploaterad. Marken i Sättra, Skärholmen och Vårberg tillfördes till Stockholms stad genom den så kallade Vårbyaffären 1961. Redan året därpå, 1963, presenterades generalplanen för de bägge stadsdelarna.

Rekordåren och utbyggnaden av Vårberg
Vårberg uppfördes som en del av det så kallade miljonprogrammet, ett regeringsbeslut om uppförandet av en miljon nya bostäder under loppet av tio år, från 1965 till 1974. Idén förlitade sig på en kraftigt rationaliserad byggnadsprocess som möjliggjorde att de nya stadsdelarna kunde uppföras i rask takt.

Mellan åren 1965 och 1968 utarbetades sammanlagt 14 stadsplaner för Vårberg utifrån ritningar av Josef Stäck, Torsten Westman och Igor Dergalin. Byggnadsarbetet påbörjades 1965 och var i stort sett färdigt fem år därpå.

Stadsdelen formades enligt samtida ideal med trafikseparering och grannskapsenheter. Planeringen av Vårberg utgick ifrån två befintliga förutsättningar: det redan bebyggda sportstugeområdet Johannesdal i norr och de branta förkastningsbranterna ned mot Mälaren. Centrum kom att hamna i öster, runt centrumbebyggelsen uppfördes sedan flerfamiljshus i stor skala. Därefter följde en krans av radhus och enfamiljshus.

Marken i Vårberg kom att i huvudsak bebyggas av privata byggherrar. Denna aspekt, i kombination med ovanligt små byggrätter, gav en i slutändan diversifierad stadsbild eftersom flera olika arkitekter anlätades för uppdragen. Bebyggelsen uppfördes i tydligt urskiljbara enklaver, med ibland vitt skilda uttryck. Arkitekturen i Vårberg skiljer sig därför till viss del mot övriga miljonprogramsstadsdelar genom sin internationella prägel och sitt bitvis vågade formspråk.

Nulägesbeskrivning och karaktärisering

Topografi och miljö
Vårberg är högt beläget i landskapet och möter södra Mälarstranden mot norr och väster. I nordöst ligger ett större sammanhängande strövområde utmed Mälaren: Sätterskogens naturreservat, vilket fortsätter in i grannstadsdelarna.

Utredningsområdet ligger i kuperad terräng. Kvarvarande bergsryggar inom utredningsområdet utgörs av hållmark med berghällar i dagen och tunn vegetation i lokala sänkor och flackare partier. Vegetationen domineras i de höglänta lägena av barrskog. Dalgångarna och mindre höjdsträckningar har ett lövträdbestånd med framförallt ek, hassel, rönn och björk. Utmed gångstråken har naturen tuktats och kompletterande planteringar har gjorts i valda lägen. Mindre berghällar och klippor ger omväxlande blickfång utmed de slingrande gångstråken.

Planstruktur
Stadsplanerna i Vårberg utformades efter rådande 1960-talets ideal med trafikseparering och grannskapsenheter som främsta ledmotiv.

Centrumanläggningen ligger därför i en dalgång mot öster. Kring centrum ligger en krans flerfamiljshus, lamell- och punkthus uppförda längs bergshöjdernas sluttningar. Längst ut ligger områden med småhus, radhus och villor ordnade i enklaver.

Samtliga byggnader, med undantag för centrumanläggningen, är antingen orienterade i nord-sydlig eller öst-västlig riktning. De har uppförts i kuperad och plan terräng, hänsynen till den underliggande topografin varierar.

Planstrukturen karaktäriseras i övrigt av en mycket konsekvent utförd trafikseparering. De båda matargatorna Vårbergsvägen och Vårholmsbackarna bildar en ring runt stadsdelens centrum. Via dessa leder återvändsgator, s.k. säckgator, in i bostadsområdena. Cyklisterna och fotgängarna hänvisas till särskilda GC-vägar, i nivå och plan skilda från biltrafiken.

Landskapsbild

Grönskan och dess betydelse för stadsbilden
Vårberg är en tunnelbaneförstad enligt den övergripande principen att placera enklaver av hus i naturlandskap, där grönskan fungerar som ett sammanbindande element. I höjdlägen och slänter dominerar naturkaraktären, med berg i dagen och ursparade tallar i den bostadsnära grönskan. Bergssluttningarna är vegetationsklädda och bildar ett nätverk av ursparade, men smala, parkstråk mellan bebyggelseenklaverna på platåer och i dalgångar.

En grundregel i dåtidens stadsbyggnadsideal var att lämna norrvända sluttningar mot Mälaren oexploaterade. Idag innebär denna princip en kvalitet i det att landskapets väggar ännu är synliga i stadsbilden. Utmärkande är att höjdskillnader mellan den kuperade terrängen och bostadshusen oftast tas upp med slänter nära inpå husfasader. Naturen tillåts gå nära inpå knuten, trots en relativt stor skillnad i skalan.

De gårdsrum som återfinns inom enklaverna är flacka och mer avskalade i uttrycket i jämförelse med naturmarken. Gårdsgestaltningen är utförd med enkla material och ytskikt, asfalt är vanligt förekommande. Både ekar och tallar har sparats och integrerats i gårdsmiljön.

Siktlinjer, fronter, barriärer och målpunkter
Ringvägen Vårbergsbackarna har långa sträckor där vägbanken är förlagd i en slänt eller brant på ena sidan och uppbyggd mot lägre liggande mark på andra sidan. I dessa lägen utgör de högre liggande vegetationsklädda sluttningarna vegetationsfronter i stadsbilden.

Flera större och mindre höjder och branter är bevarade i området och bildar miljöskapande landformer. Utmärkande i stadsbilden är de synliga bergssidorna sett från ringgatorna Vårbergsvägen och Vårbergsbackarna, där både Vårberget och Söderholmsberget, Lillholmsstråket och Furuholmens terräng upplevs som fondmotiv.

Den sydvända branten ned mot Lillholmsstråket bryts av trappanläggningar, men utgör även en fysisk barriär i landskapet. Även Vårbergstrappornas terrasser hanterar de nivåskillnader topografin ger upphov till.

Från ringvägarna medges långa utblickar mot angränsande skogsbeklädda höjder och låga småhusbebyggelse över dalgångarnas låga 3-våningsbebyggelse och mellan högre punkthus. Siktlinjerna är i hög grad knutna till gaturummet där de länkar landskapet med den urbana miljön. Längre siktlinjer och med visst panorama ges också längs de gatusträckor där ringvägarna är relativt rakt dragna. Kortare siktlinjer som har gestaltats på ett medvetet och genomgripande sätt i mjuk modellering återfinns längs gångstråken.

Centralaxeln från Vårbergstrappornas nedre del särskiljer sig genom sin funktion där den genomkorsar Vårbergsgången i en definierad axel genom centrumanläggningen.

Gångstråk, platsbildningar och parker
Vårberg skiljer sig mot övriga Skärholmen i det att det finns lite andel planlagd parkmark i form av lokala kvarterparker. Detta återspeglas i utredningsområdet. Desto viktigare funktion har de naturmarksmässiga kopplingarna ut till omgivande natur- park och friluftsområden.

De få kvartersparker som finns inom utredningsområdet är Stångholmsparken och Vårgårdens parklek. Den senare ligger centralt i stadsdelen, norr om Vårbergsskolan, och nås från Vårbergs centrum i väster via två planskilda gångvägar. Parken är delvis försänkt mot omgivningen, men har också vegetationsbeklädda slänter, trädjungar och omväxlande gräs- och hårdgjorda ytor med många lekredskap.

Söder om tunnelbanespåret ligger Idleken, som verkar som en korsningspunkt för de nordsydliga och östvästliga parkstråken. Via en GC-bro förbinds även Lillholmsstråket mot norr. Parken är övervägande plan, gräsbeklädd, innehåller lekfunktioner och har en tydlig rumslighet.

Grönskan som sammanbindande element

Holger Blom, dåvarande stadsträdgårdsmästare i Stockholm (1938-71), formulerade i *Den sociala grönskan* att parken skulle utgöra en integrerad del av stadsbyggnaden.

I Vårberg har naturens kvaliteter tagits tillvara och bebyggelseenklavernas placering i terrängen har gett smala, men ändå variationsrika parkstråk. En samverkan mellan landskap och bebyggelse utgör en övergripande kvalitet, trots flera byggnadstypologier och skalor. På höjden accentuerar de kopplade punkthusen topografin och bildar genom det öppna byggnadssättet till ett mer hänsynsfullt möte med terrängen. Längre ut från centrum har småhus- och radhusbebyggelsen förlagts antingen längs med höjdkurvor i höjdlägen eller i sluttning i en krans runt höjderna. Här underordnar sig husens skala landskapets.

Den dominerande placeringen av flerbostadshusens volymer i nord-sydlig riktning garanterade maximalt ljusinsläpp i lägenheterna. Mellan enklaverna lades ett nät av gröna promenadvägar som sträcker sig mot Vårbergs centrum. De södervända ekbackarna har bevarats, exempelvis vid Lillholmsstråket. Centrum har förlagts i den mittersta dalgången och består av en överdäckning med ett parkeringstorg och gångstråk utmed fasaderna.

Kulturhistoriskt värde

Tidigare ställningstaganden

Stockholms stadsmuseum skriver följande i sin miljöbeskrivning av stadsdelen i samband med den värdering av Vårbergs bebyggelse som skedde år 2006:

Vårberg följer, vad det gäller trafikapparat och grundstruktur, i stort sett mönstret för hur efterkrigstidens förortssamhällen planerats. Terrängen och möjligen även den stora andelen privata byggherrar har dock gett stadsdelen en speciell karaktär. Bostadsområdena är många och små, med sinsemellan väldigt olika gestaltning. [...] Stadsdelen är som helhet mycket lite förändrad. Det har varken rivits, byggts om eller byggts nytt i någon större utsträckning.

Aktuell värdebeskrivning

Vårberg bedöms som stadsdel besitta ett högt kulturhistoriskt värde då det är en konsekvent utförd och väl bevarad representant för en viss period i det svenska samhällsbygget där särskilda stadsbyggnadsideal och arkitekturstilar kommer till uttryck.

Nedanstående värdebeskrivning är ett försök att värdera Vårberg på ett övergripande och hanterligt sätt. Enskild bebyggelse, byggnader och parker besitter individuella kulturvärden som vid framtida förändringsförslag behöver beskrivas och värderas i varje separat fall.

Vårbergs rymmer flera **pedagogiska** aspekter vilka har ett bevarandevärde och kräver särskild hänsyn vid ingrepp i skog och mark. Dessa består i kort av det bevarade naturlandskapet, lämningar i skog och mark efter den agrara perioden och ortsnamn.

Vårberg står även som tydlig representant för de stadsplaneringsideal som rådde under det så kallade miljonprogrammet, svenskt 1960-/70-tal. Vårbergs stadsbild är även tydligt styrd utifrån den generella principen att högre bebyggelse förlagts till centrum, därefter trappas våningsantalet successivt nedåt genom växlingar till allt mer småskalig bebyggelse utåt stadsdelen kanter. Utredningsområdet visar hur landskapet i hög grad anpassats och nyttjats i stadsplaneringen. Den sparade naturmarken har ett **pedagogiskt** värde genom att berätta om de stadsplaneringsideal som låg till grund för stadsdelens utformning. Dessa stadsplaneringsmässiga komponenter har betydande **stadsplanerings-** och **samhällshistoriska** värden.

Stadsdelen karaktäriseras i hög grad av den modernistiska bebyggelse som tillkom under miljonprogrammet. Denna karaktär är i huvudsak mycket väl bevarad. Stadsmiljön, och de enskilda byggnaderna, bär på **arkitekturhistoriska** och **byggnadshistoriska** värden som källa till kunskap om modernismens stilideal och byggnadstekniker.

Stadsdelens relativt oförändrade skick och välbevarade struktur ger kulturmiljön en **autenticitet** som förstärker dess övriga kunskapsvärden.

Mälardalens kuperade formationer med sina skogsklädda höjder och branter samt upplevelsen av samspelet mellan natur och bebyggelse är tongivande i stadsdelens karaktär. I Vårberg kommer detta till uttryck genom lamellhus- och radhusområden med huskroppar som följtsamt klättrar längs höjdryggen eller punkthus som genom sin vertikalitet accentuerar områdets höjdparter. Denna princip har ett särskilt bevarandevärde, som utmärkande karaktärsdrag för stadsdelen.

Vårberg består av tydligt avgränsade enklaver av sinsemellan varierad bebyggelse, en konsekvens av de många privata byggherrarna i området och de små byggrätterna. Den medvetna anpassningen till de givna naturförutsättningarna bildar tillsammans med den konsekventa riktningen av bebyggelse en sammanhållen helhet, som är utmärkande för Stockholms byggnads-sätt enligt grannskapsstadens planideal.

Utredningsområdet tangerar två utpekade landformer i norr och i söder, av mycket högt visuellt bevarandevärde. Den norrvända vegetationsklädda förkastningsbranten utmed Fiskarstranden och utmed Skärholmsdalen är utpekad landform enligt sociotopkartan från 2004, liksom den artificiella höjden Vårbergstoppen.

Denna variation skapar en rik stadsmiljö med stora **upplevelsevärden**. Stadsdelens bebyggelse, i nära samspel med landskapet, bär på betydande **miljöskapande** och **arkitektoniska värden**.

Tillvarata och utveckla

Kapitlet listar ett antal punkter för att säkerställa att befintliga kulturvärden inte påverkas negativt vid ändringar eller åtgärder inom stadsdelen eller bebyggelse som klassificerats som kulturhistoriskt värdefull. Nedan följer en sammanfattning av riktlinjernas huvuddrag.

Bebyggelse

Vid ingrepp i befintlig bebyggelse så ska större till- och påbyggnader undvikas och byggnadens ursprungliga karaktär bevaras. Stor hänsyn krävs vid åtgärder som berör bebyggelse som utpekats som särskilt kulturhistoriskt värdefull.

Planstruktur

Tillkommande bebyggelse ska placeras och utformas med särskild hänsyn till stadsdelens och närområdets karaktärsdrag. Följande tre principer bör vara styrande: Principen med från centrum nedåt trappande bebyggelse. Befintlig naturmark bevaras och införlivas i nya strukturer. Stadsbildens indelning i tydligt avgränsade enklaver av likartad och enhetlig bebyggelse.

Tillkommande bebyggelse

Tillkommande byggnader bör på ett tydligt sätt anknyta till befintlig arkitektur gällande byggnadshöjd, volym, inom enklaven sammanhållen takfotslinje, kvalitativa materialval och en hänsynsfull anpassning till de topografiska förutsättningarna.

Växtlighet, gångstråk och parkmiljö

Befintliga landskapskaraktärer ska så långt det är möjligt bevaras. Mot naturmark och gångstråk ska terrängen modularas mjukt och gårdar underordna sig rådande parkstruktur. Vidare bedöms följande komponenter vara bevarandevärda: Gångvägarnas mjuka dragning och inpassning i landskapet, vyerna mot naturmarken, hur enklaverna möter natur i ytterkanterna genom mjukt formade slänter och framförvarande träd.

Vidare så ska Vårbergstrappornas parkanläggning ska bevaras och stråkets vidare koppling genom området värnas.

2. FASTIGHETSUPPGIFTER

Fastighetsbeteckningar

Utredningsområdet omfattar fastigheterna:

Askholmen 2 m. fl.	Hasselholmen 1
Bergholmen 1 och 2	Hemholmen 1
Bockholmen 1	Lillholmen 2-6
Bodholmen 1	Norrholmen 1, 2 m. fl.
Björnholmen 2, 3 m. fl.	Rönnholmen 1
Bredholmen 1	Skärholmen 2:1
Byholmen 1, 2 och 4	Starholmen 1 m. fl.
Bäverholmen 2, 3, 4 och 6	Stångholmen 1 och 2
Duvholmen 1	Vårholmen 2 och 4
Fjärdholmen 1	Värbergsplan 1
Furuholmen 126, 136 m. fl.	Ängsholmen 1
Fårholmen 1	Örnholmen 1-4
Gökholmen 1 m. fl.	

Författningsskydd

Plan- och bygglagen (PBL)

Stockholms stadsmuseum klassificering

Skärholmen och dess angränsande stadsdelar inventerades av Stockholms Länsmuseum under år 1999-2001 som en del av kunskapsuppbyggnaden inom projektet "Storstadens arkitektur och kulturmiljö". Inventeringen initierades genom regeringens proposition "Utveckling och rättvisa - en politik för storstaden på 2000-talet" och syftade till att bidra till en allmänt ökad kunskap om stadsdelar i Stockholm uppförda under perioden 1962-75.

Stockholms stadsmuseum klassificerade under år 2006 bebyggelsen inom stadsdelen. Se kartbild till höger.

De tre klassificeringar som Stadsmuseet använder sig av är:

- Blått är den högsta klassen och omfattar bebyggelse av synnerligen högt kulturhistoriskt värde.
- Grön klassning är mellannivå. Den innebär också ett högt kulturhistoriskt värde och betyder att bebyggelsen är särskilt värdefull från historisk, kulturhistorisk, miljömässig eller konstnärlig synpunkt.
- Gult är klassificeringens lägsta nivå. En gulklassning innebär att fastigheten har bebyggelse av positiv betydelse för stadsbilden och/eller av visst kulturhistoriskt värde.



Utsnitt ur Stockholms klassificeringskarta med utredningsområdet inom röd ram. Kartan har kompletterats med utredningsområdets fastighetsbeteckningar. Källa Stockholms Stadsbyggnadskontor.

Generella bestämmelser i PBL

För bebyggelsen inom utredningsområdet gäller generella krav enligt Plan- och bygglagen.

PBL 2 kap 6 §: "Vid planläggning, i ärenden om bygglov och vid åtgärder avseende byggnader som inte kräver lov enligt denna lag ska bebyggelse och byggnadsverk utformas och placeras på den avsedda marken på ett sätt som är lämpligt med hänsyn till

1. stads- och landskapsbilden, natur- och kulturvärdena på platsen och intresset av en god helhetsverkan [...]"

För nybyggnad gäller även PBL 8 kap 9 §:

"En obebyggd tomt som ska bebyggas ska ordnas på ett sätt som är lämpligt med hänsyn till stads- eller landskapsbilden och till natur- och kulturvärdena på platsen. [...]"

Åtgärder som rör befintlig bebyggelse prövas mot bestämmelser om varsamhet i PBL 8 kap 17 §:

"Ändring av en byggnad och flyttning av en byggnad ska utföras varsamt så att man tar hänsyn till byggnadens karaktärsdrag och tar till vara byggnadens tekniska, historiska, kulturhistoriska, miljömässiga och konstnärliga värden."

För bebyggelse som dessutom bedöms ha ett särskilt kulturhistoriskt värde gäller följande paragrafer:

PBL 8 kap § 13: "En byggnad som är särskilt värdefull från historisk, kulturhistorisk, miljömässig eller konstnärlig synpunkt får inte förvanskas."

PBL 8 kap § 14: (...) "Om byggnadsverket är särskilt värdefullt från historisk, kulturhistorisk, miljömässig eller konstnärlig synpunkt, ska det underhållas så att de särskilda värdena bevaras."

3. HISTORIK

Vårberg består i huvudsak av bebyggelse som tillkom under det s.k. miljonprogrammet på 1960- och 70-talet. Landskapet är starkt kuperat och nivåskillnaderna förstärks genom flerbostadshusens placering på höjder och i dalgångar. Centrum ligger i öster, i stadsdelens norra och östra delar finns villa- och radhusområden. I södra Vårberg ligger Vårbergstoppen, sjukhemmet och Vårbergs idrottsplats.

Det historiska landskapet

Stockholm är beläget i ett sprickdalslandskap med bergshöjder, sluttningar och dalgångar fyllda med ler-sediment och morän. Staden vilar på två massiva urbergsflak som genomkorsas av långsträckta öst-västliga bergsryggar och dalsystem, förkastningsbranter och grusåsar. Kombinationen av dessa landskapselement skapar ett varierat landskap för människor att röra sig i.

Stadsdelen Vårberg är starkt präglad av Stockholmslandskapets topografiska förutsättningar utmed södra Mälarstranden. Den kuperade och högt belägna terrängen består av flera kraftiga urbergshöjder, varav Stockholms högsta naturliga punkt; Vikingaberget, utgör en och Uddberget/Söderholmsberget utgör en annan. I norra och västra delen av stadsdelen är förkastningsbranter särskilt markerade.

Vårberg genomkorsas av två dalgångar i sydvästlig - nordostlig riktning, varav den bredare, södra dalgången löper genom landskapet vidare bort mot Skärholmen österut. Del av marken har utgjort odlingslandskap. Bebyggelsen ligger ordnad i dalgångarna samt längs höjdernas sluttningar, undantaget branter, som medvetet sparats från bebyggelse.



Sammanslagning av flera kartblad ur Topografiska Corpsens karta från 1861, ur Krigsarkivet. Kartan illustrerar sprickdalarnas dominerande östvästliga riktning. Strax söder om utredningsområdet går den vidare dalgången Skärholmsdalen med Vårbybäcken.



Vy över Mälaren från Vårbergstoppen. Bilden visar mälarlandskapet och den höglänta terrängen längs södra stranden.



Slipad berghäll i bevarad naturmark, i anslutning till Vårbergstoppen.

Den agrara perioden

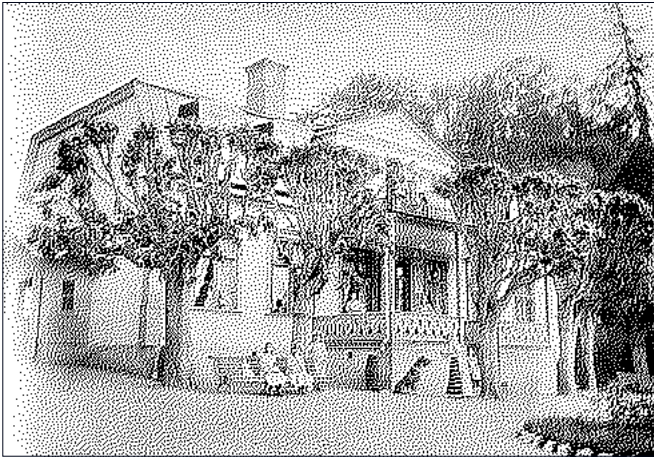
Det område som utgör dagens Vårberg har varit bebott av människor under mycket lång tid, lämningar från stenålder och yngre järnålder har påträffats i området. Närheten till fjärden och landskapets topografi gav goda förutsättningar för kontroll över de närliggande vattendragen. Namnen i området, Vårberg och Vårby, kommer av ett varningssystem med vårdkasar placerat på bergshöjderna och Vikingabergets funktion som spaningsplats efter fientliga skepp. Vårby nämns första gången i skrift år 1369 och då i relation till dess skyddande funktion av handelsplatsen Birka.

Marken ägdes länge av säteriet Vårby, en jordbruksfastighet som namngett en egen stadsdel i Huddinge kommun. Dess gårdscentrum är markerat i den härads-ekonomiska kartan till höger. Under 1600-talet anlades ett tegelbruk vid Mälarens strand och strax tillkom ett torp kallat Bleket i dess närhet.

Under 1700-talet uppstod en ny och förmögen borgarklass i Stockholm som gjort sig en förmögenhet på handel och industri. Dessa familjer var ofta ofrälse, ej adliga, och kunde inte ta över befintliga gods utan tillstånd från kronan. För att få tillgång till ett ståndsmässigt sommarboställe på landsbygden utanför Stockholm blev lösningen istället att arrendera ett torp som sedan byggdes om. Under 1790-talet skedde detta med Bleket. Torpet arrenderades då av tobakstillverkaren och sidenvävaren Jacob Jacobsson Hoving som lät bygga om anläggningen och ändrade namnet till Johannesdal.

Under 1900-talet förbättrades levnads- och lönestandarden för samtliga samhällsskikt i Sverige. Detta ledde till att fler sökte sig utanför staden i jakt på sommarnöjen. På 1940-talet styckades så marken kring Johannesdal upp i småtomter och ett hundratal fritidshus uppfördes. Ett fåtal är bevarade men huvuddelen har med tiden ersatts av villor som brukas året runt.

Övriga delar av Vårby gård friköptes av Stockholms stad 1931 i syfte att på sikt expandera huvudstaden söderut. Området var då fortfarande en utpräglad landsbygd. Utöver Johannesdal och sportstugeområdet så var marken tämligen oexploaterad. Detta kom att ändras då marken i Sättra, Skärholmen och Vårberg tillfördes till Stockholms stad genom den så kallade Vårbyaffären 1961. Redan året därpå, 1963, presenterades generalplanen för de bägge stadsdelarna.



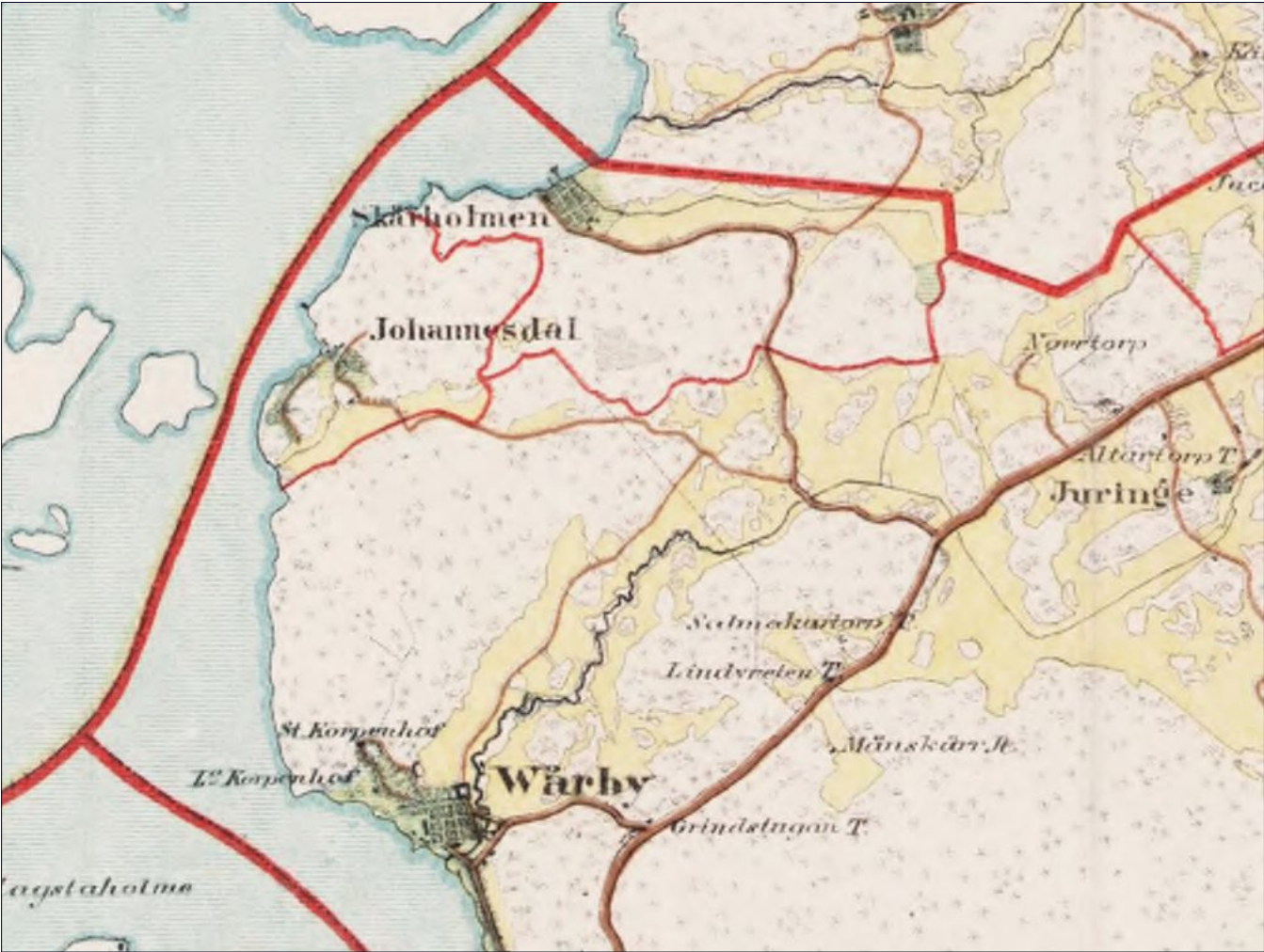
Johannesdals gård, huvudbyggnaden. Fotografi privat, okänt årtal. Stockholms stadsmuseums arkiv (SSM).



Johannesdals gård, flyglarna. Anläggningen vetter ned mot Mälaren. Fotograf L. af Petersens, okt 1968. SSM.



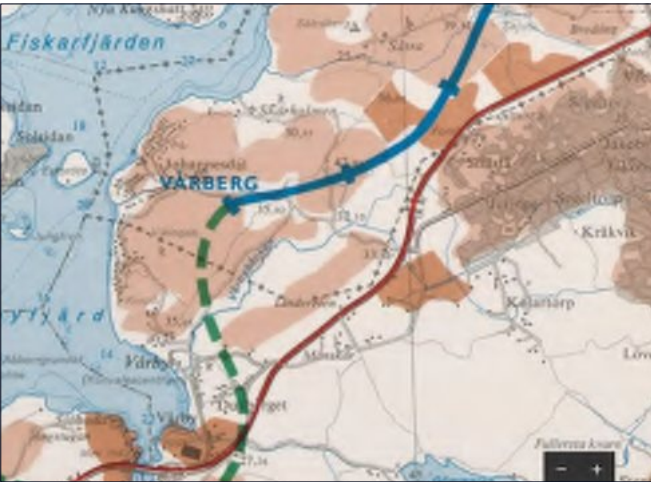
Johannesdal, utsikt mot ön Estbröte. Fotograf L. af Petersens, okt 1968. SSM.



Utsnitt ur Häredeekonomiska kartan från 1869. Utöver gårdarna Vårby och Skärholmen samt sommarnöjet Johannesdal är området helt obebyggt. Dalgångar är uppodlade medan höjder i landskapet är skogsbeklädda. Ur Stockholms universitets kartrum.



Utsnitt ur laga skifteskarta från 1909, Lantmäteriverkets arkiv (LMV). Johannesdals gård inom röd ring.



Utsnitt ur tunnelbaneplan för Stockholm - 1965. Vårberg är tydlig slutstation vid den blå linjen. SSM.

Rekordåren

Sverige var ekonomiskt välmående under efterkrigstiden vilket blev en viktig orsak till landets snabba modernisering. Det fanns en utbredd efterfrågan på en högre boendestandard och bostadsbristen i de större städerna var stor. Flera faktorer möjliggjorde en omfattande effektivisering av byggnadsindustrin.

Utvecklingen inom byggnadssektorn skedde parallellt med utvecklingen av stadsplaneringsprinciper, där inriktningen flyttade från 1930-talets småskaliga husproduktion till 1940- och 50-talens fullskaliga planering av hela stadsdelar.

En särskilt stark offentlig sektor i början av 1960-talet fostrade framväxten av nya, storskaliga, stadsplaneringssidéer med inriktning på uppförandet av "städer utanför staden".

I takt med utvecklingen inom stadsplanering så bildades ett flertal nya byggnadsbolag i Sverige. Deras motiv bakom utvecklingen av metoder för ett effektivare byggande var pragmatiska snarare än experimentella. Genom att allt mer använda sig av förtillverkade byggnadselement så kunde kostnader för både material och arbetskraft reduceras kraftigt.

Miljonprogrammet som idé

Förorten Vårberg uppfördes som en del av det så kallade miljonprogrammet, ett regeringsbeslut om uppförandet av en miljon nya bostäder under loppet av tio år, från 1965 till 1974.

Målet i sig var spektakulärt i ett land som då hade blott 7 miljoner invånare. Samtidigt var beslutet snarare en bekräftelse på att det omfattande och storskaliga bostadsbyggandet som redan pågick också skulle fortsätta.

Idén förlitade sig på en kraftigt rationaliserad byggnadsprocess som möjliggjorde att bebyggelse kunde uppföras i rask takt. Skalan på de nya stadsdelarna var enorm. Det är också för de stora betonglamellerna som miljonprogrammet gjort sig känt men en tredjedel av det totala byggnadsbeståndet utgjordes av trevåningshus, en annan tredjedel av småhus och radhus.

Kritiken lät inte vänta på sig utan kom redan i slutet på 1960-talet. Människor protesterade mot sterila utomhusmiljöer, otrygga kommunikationssystem och stadsdelar långt utanför stadskärnan.

Centrumfunktionerna byggdes inte heller ut i den omfattning som ursprungligen planerades.

Samtidigt infriades genom miljonprogrammet ett av de stora bostadspolitiska målen: Varje medborgare skulle ha en hälsosam, rymlig, välplanerad och väl inredd bostad.

Planeringen av Vårberg

Mellan åren 1965 och 1968 utarbetades sammanlagt 14 stadsplaner för Vårberg utifrån ritningar av Josef Stäck, Torsten Westman och Igor Dergalin, samtliga anställda vid Stockholms stadsbyggnadskontor. Byggnadsarbetet påbörjades 1965 och var i stort sett färdigt fem år därpå.

Stadsdelen formades enligt samtida ideal med trafikseparering och grannskapsenheter. Planeringen av Vårberg utgick ifrån två befintliga förutsättningar: det redan bebyggda sportstugeområdet Johannesdal i norr och den starkt kuperade terrängen. Utgångsläget för stadsplanerna var tre dalgångar i öst-västlig riktning.

Dalsänkan i norr, ned mot Skärholmens gård, hölls medvetet fri från bebyggelse. Dels så var den nordliga slutningen dyr att bebygga, dels så fanns det en vilja att bevara dalgångens kulturlandskap och funktion som grönt stråk med rekreationsfunktioner mellan stadsdelarna. Den södra dalgången rymde Vårbybäcken och avsattes även den som ett större parkrum, med vackra ekbackar och skogsbryn.

Centrum kom att hamna i den mittersta dalgången, förlagt mot öster. Dalgångens låga nivå medgav en naturlig dragning av tunnelbanan. Runt centrumbebyggelsen uppfördes sedan flerfamiljshus i stor skala. Den högre bebyggelsen placerades medvetet på de högsta punkterna för att accentuera dessa. I direkt anslutning till centrum hölls däremot husen lägre. Utanför kärnan av flerfamiljshus följde en krans av radhus och enfamiljshus. Grannskapsenhetens idéer om en stad i stadens utkant, där invånarnas samtliga behov skulle tillgodoses, realiserades genom uppförandet av skolor, daghem och butiker i anslutning till centrum.

Etableringen av Vårberg som förort var avhängig utbyggnaden av tunnelbanan genom en etappvis förlängning av röda linjen. Liljeholmen-Örnsberg var först ut 1964, därefter följde Sätra -65, Skärholmen i mars -67, Vårberg i december samma år, Fittja -72 och slutligen Norsborg -75.



Parkopplade punkthus under uppförande i södra Vårberg, fotograf Oscar Bladh. Från Svenska Bostäders hemsida.



Vårbergs centrum, 1968. Centrumanläggningen ritades av arkitekten Hack Kampmann. Fotograf L. af Petersens, SSM.

Vissa av de nya stadsdelarna i anslutning till tunnelbanans nya stationer blev rena sovstäder, men de utmärkta kommunikationerna gav ändå goda förutsättningar för etablering av nya bostadsområden.

Vissa rekreationsfunktioner var gemensamma för flera stadsdelar, t.ex. en stor idrottsplats (Vårberg IP). Kopplingen mellan skola-idrott-park var viktig och fick en bärande betydelse för stadsdelens utformning. Större gångstråk med omgivande parkmark förband områdena med idrottsplatsen.

Enklaven som arkitektoniskt uttryck

Stockholms stad hade vid tiden ett invecklat system för att fördela byggrätter till stadsdelarna Skärholmen, Sättra och Vårberg. De allmännyttiga bostadsföretagen fick företräde till marken i de första planerna, vilka fanns i Sättra och Skärholmen. Marken i Vårberg kom därför att i huvudsak bebyggas av privata byggherrar. Denna aspekt, i kombination med ovanligt små byggrätter, gav en i slutändan diversifierad stadsbild eftersom flera olika arkitekter anlätades för uppdragen.

Bebyggelsen kom därför att uppföras i tydligt urskiljbara enklaver, med ibland vitt skilda uttryck. Enklaverna är lätta att avläsa utifrån sina sinsemellan varierande arkitektoniska uttryck och anpassning till terrängen, men oftast begränsade i storlek till bebyggelse inom ett enskilt kvarter.

Arkitekturen i Vårberg skiljer sig därför till viss del mot övriga miljonprogramsstadsdelar genom sin internationella prägel och sitt bitvis vågade formspråk.

Bilens roll i planeringen

Bilismen påverkade starkt utformningen av stadsrummet under 1960- och 70-talet. I linje med dåtidens filosofi beräknades antalet bilplatser per hushåll i Vårberg högt. Parkeringsplatser ordnades dels i parkeringshus och -däck i anslutning till kvartersbebyggelsen men också i form av markparkering på några av de få plana ytorna i Vårberg.

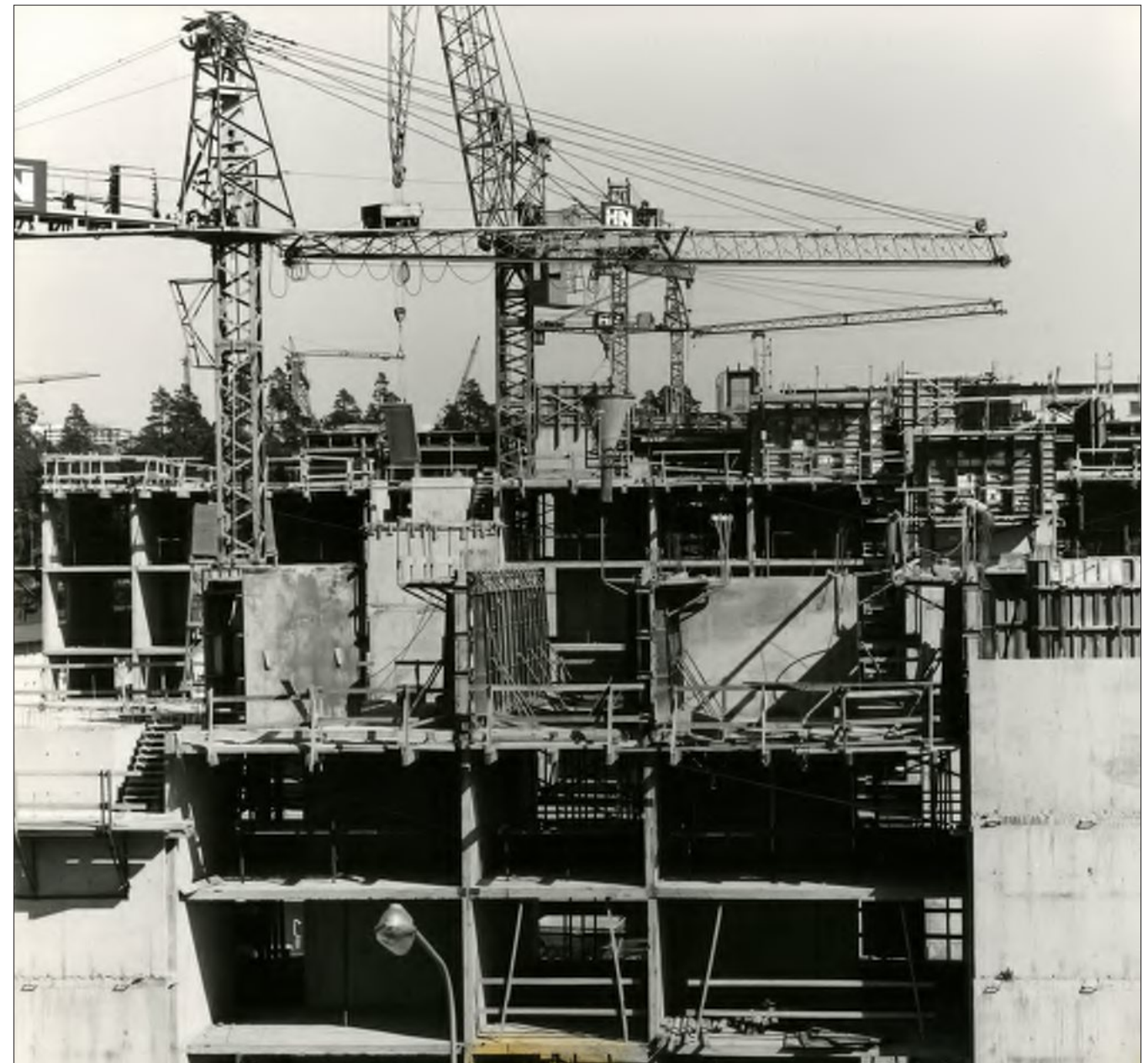
I anslutning till Vårberg uppfördes stadsdelen Skärholmen som planerades fungera som "stadsdelsgruppcentrum" i likhet med Vällingby och Farsta. Stadsdelsgruppcentrat skulle tillgodose de närliggande stadsdelarnas behov av butiker och allmänna funktioner. I Skärholmen blev antalet anlagda parkeringsplatser mycket stort, 5000. Behovet visade sig sedan vara långt överskattat.



Byggföretaget Hallström och Nisses, Byggnads AB i arbete med att uppföra skivhusen inom kvarteret Hasselholmen. Fotografier ur Näringslivsarkiv i Norrland (NiN) arkiv.



Kopplade punkthus i södra Vårberg. Fotograf L. af Petersens, 1971. SSM.



Holger Blom och Vårbergs parkmark

Parkerna i Vårberg är uppbyggda av två element; naturområden och anlagd friyta enligt generalplanen, men båda karaktärerna benämns park i mosaiken av gällande detaljplaner på nästföljande sida. Grönområdena formgavs under överinseende av Holger Blom, som var stadsträdgårdsmästare i Stockholm åren 1938 till 1971.

”Parken är stadens friluftsbarnkammare eller frilufts-vardagsrum”, skrev Holger Blom redan 1946 i artikeln *Gröna ytor i Stockholm*. Stockholms parkavdelning var mycket aktiva i att öka parkarealen i pågående och nya planer, med syfte att parkerna skulle utgöra en nödvändig del av stadsbyggnaden med en starkt social funktion. Att samlas utomhus är det äldsta sättet för social samvaro, menade Blom, vilket kom till starkt uttryck i Vårberg. Flera tydliga kopplingar anlades ut mot de omgivande grönområdena där naturen användes som samlingsplats och plats för frilufts- och rekreation.

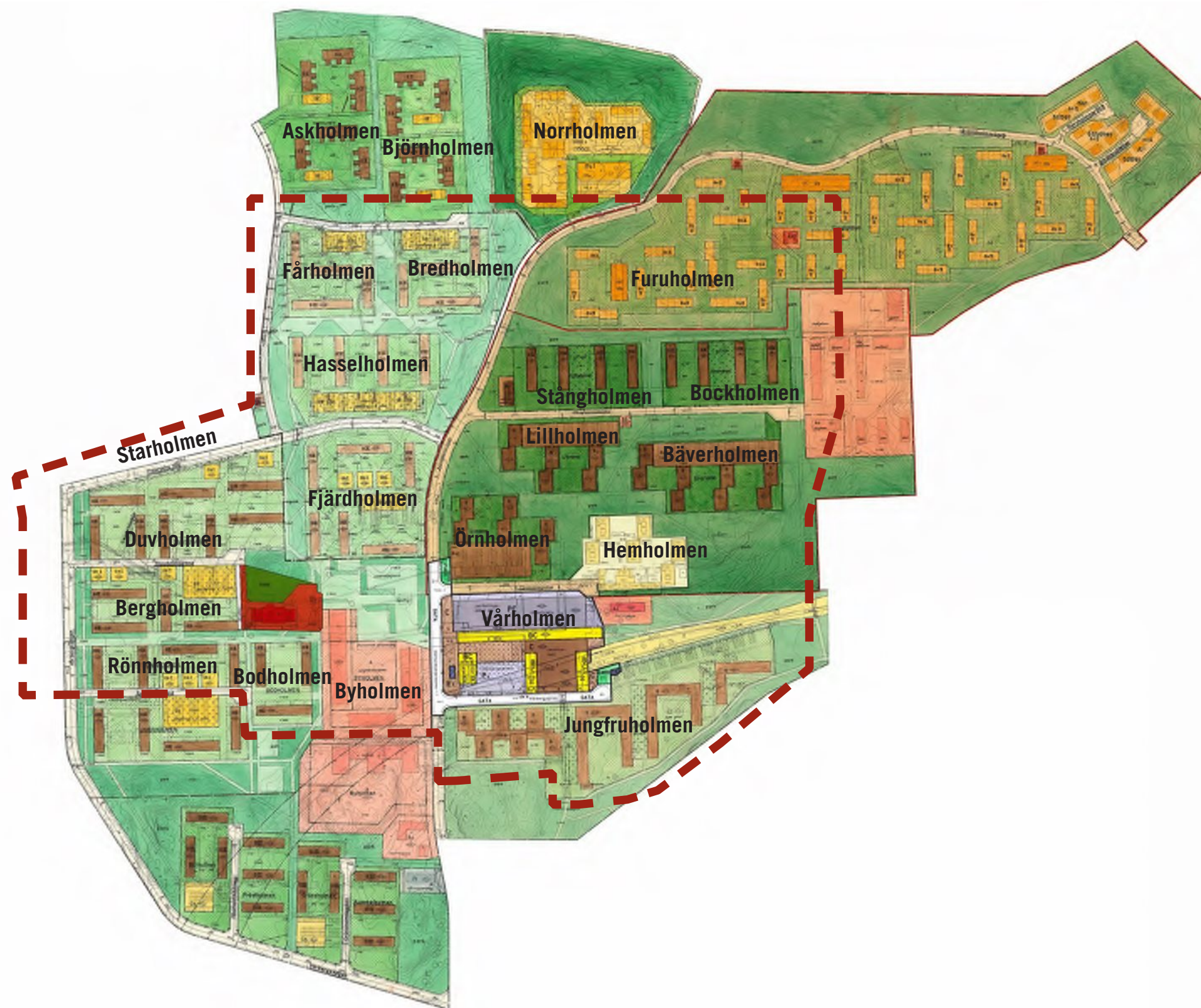
Holger Bloms stilideal har kommit att kallas för Stockholmsstilen. I denna filosofi framhölls Mälarlandskapets skönhet och unika tillgång till vatten och grönska. Stadsträdgårdsmästaren stred mot att miljonprogrammet ofta resulterade i en påver närmiljö. En orsak till detta var att återetablering av parkmark var svårt på grund av de hårt packade sprängstensmassorna vilket resulterade i en dålig jordmån för den nyplanterade växtligheten. Större bevarade parkstråket, så som i den bredare dalgången genom Skärholmsdalen och Sätmaskogen, utgjorde därför en mycket medveten stadsbyggnadssatsning. Här var också landskapsbildsvärdena av betydelse.

Staden skulle upplevas från valda entréer, så som de större vägarna, medan andra partier skulle upplevas ”orörda” och pastorala. I de stora parkrummen förlades större rekreationsanläggningar framförallt i öppna lägen, såsom lek- och sportfält, friluftsbad, promenadvägar för naturupplevelser och avkoppling, men också för kulturupplevelser av äldre agrart kulturlandskap.

Omsorg har lagts på att viga erforderlig yta för att tillskapa ett sammanhängande band av planlagd parkmark i de ursprungliga planerna, vilket planmosaikens bekräftar. Vårgården står i detaljplanen benämnd som centrallekpark med plats för lekstuga, anpassat för den för tiden sociala strävan att ha bemannade parklekar för att höja lekvärdet för stadsdelens unga. Andra, i generalplanens planbeskrivning, bostadsnära lekplatser finns inte utmärkta i plan. Stångholmsbacken har dock både cykelbana och bollplan indikerade inom den plana ytan.



Utsnitt ur generalplanen för Skärholmen och Vårberg, 1963. Som synes kom den stadsdelens slutliga utformning att te sig något annorlunda. Områden som betecknas "Centrum" inrymmer markerade byggnadskroppar och rymmer offentliga verksamheter. Till höger i kartan syns Skärholmens centrum. Vårbergs centrum markeras inom röd ring. Ur Riksarkivets samlingar (RA).



Planmosaik av gällande detaljplaner inom utredningsområdet. Flera av dem har inte ändrats sedan stadsdelen tillkom på 1960-talet. Förändringar är koncentrerade till centrum, här återfinns också de yngsta detaljplanerna. Planunderlag från Stockholms byggnadsnämnds arkiv. Utredningsområdet inom röd ram.

Sentida ändringar inom stadsdelen

Stadsdelen är i huvudsak mycket väl bevarad. Några större rivningar, ombyggnader eller förtätningar har inte skett förrän de senaste fem åren. Villaområdet, med sin kontinuerliga utveckling, utgör dock ett undantag på alla tre punkterna. Skolan i kvarteret Aspholmen (södra Vårberg) har byggts om till bostäder och daghemmet i kvarteret Vårholmen 2 har byggts om till kyrka.

Centrumanläggningen har moderniserats i omgångar med mindre ombyggnader som följt. Senast var 2013. Anläggningen bevarar ändå i huvudsak sin ursprungliga karaktär.

Nybyggnaderna begränsar sig till några skolbaracker vid Söderholmsskolan och två korta radhuslängor på den f.d. skolgården i kvarteret Aspholmen samt ett under år 2016 uppfört punkthus i centrum.

En ny detaljplan för kvarteret Hemholmen 1 (Dp 2015-12986), nordöst om centrum, vann laga kraft 2017-05-16. Planen medger nybyggnad av ett 15 våningar högt punkthus och ett lägre hus i fem våningar med cirka 175 lägenheter på befintligt parkeringsdäck. Parkeringshuset kommer att rivas och ersättas med en ny ungefär motsvarande volym som rymmer såväl parkering som lägenheter mot gång- och cykelvägen. Utöver nybyggnaden föreslås också påbyggnad med tre våningar av befintliga sex punkthus.

4. NULÄGESBESKRIVNING OCH KARAKTÄRISERING

Följande kapitel beskriver i text och bild Vårbergs bebyggelse, struktur och landskap.

Kapitlet syftar till att redogöra för nuläget, utifrån den förståelse för Vårberg som getts i föregående historik-kapitel. Texterna är beskrivande i sin form, den kultur-historiska värderingen av de olika företeelserna följer i ett senare kapitel på sidan 25.

Topografi och miljö

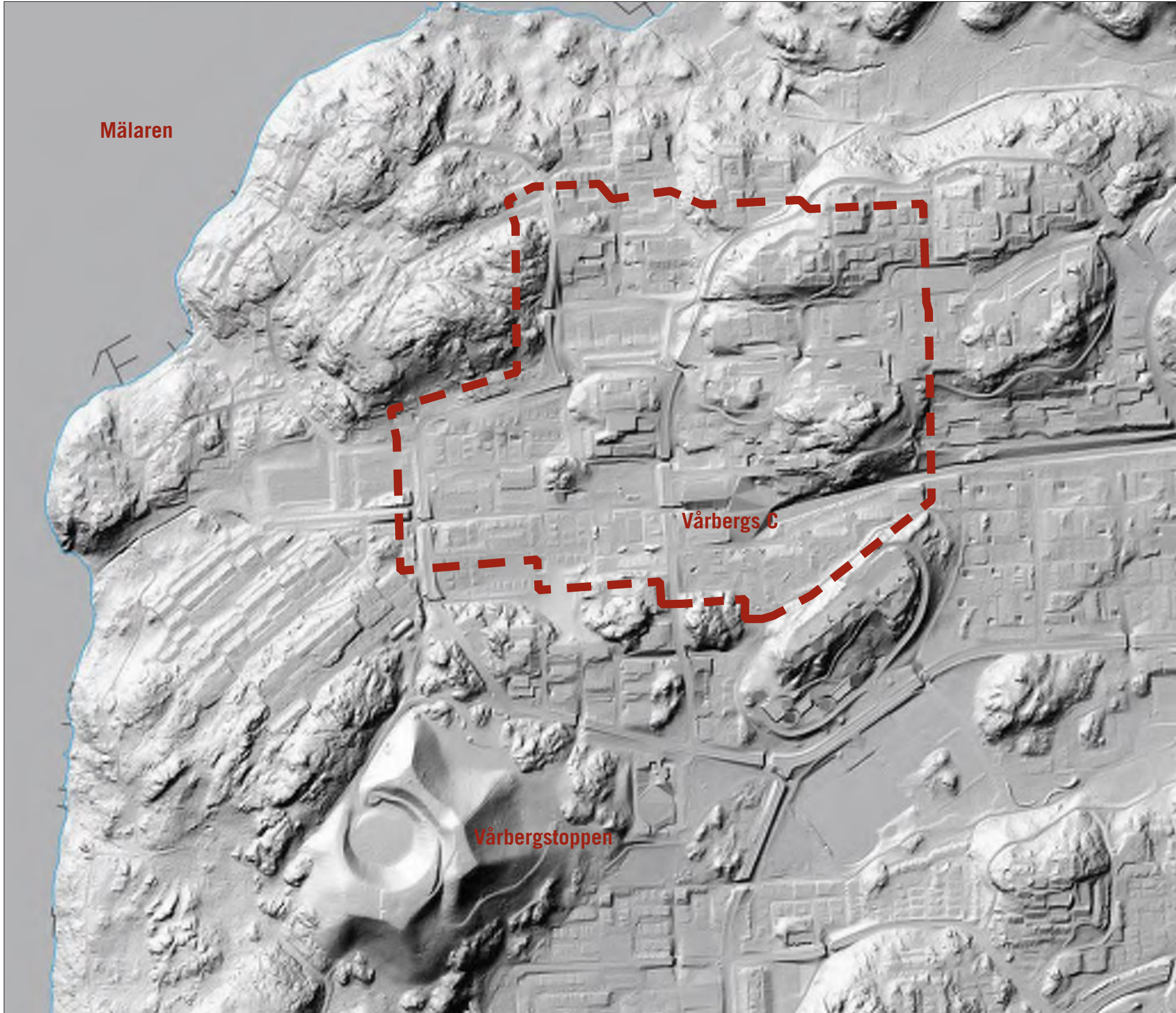
Stadsdelen Vårberg är högt beläget i landskapet och möter södra Mälärstranden mot norr och väster. I nordöst ligger ett större sammanhängande strövområde utmed Mälaren: Sätterskogens naturreservat, och som fortsätter in i grannstadsdelarna. I stadsdelens syd-västra hörn ligger landskapsparken Vårbergstoppen, en tidigare soptipp, som med sin höjd på 90 m ö h syns vida omkring.

Utredningsområdet ligger i en kuperad terräng mellan en mindre öst-västlig dalgång norr om området, en delvis bebyggd dalgång genom området i vilken tunnel-banan går och en större dalgång söder om detta. Från dalgångarna löper dessutom mindre sänkor åt norr och söder. Centrumanläggningen är uppförd i den mellersta dalgången.

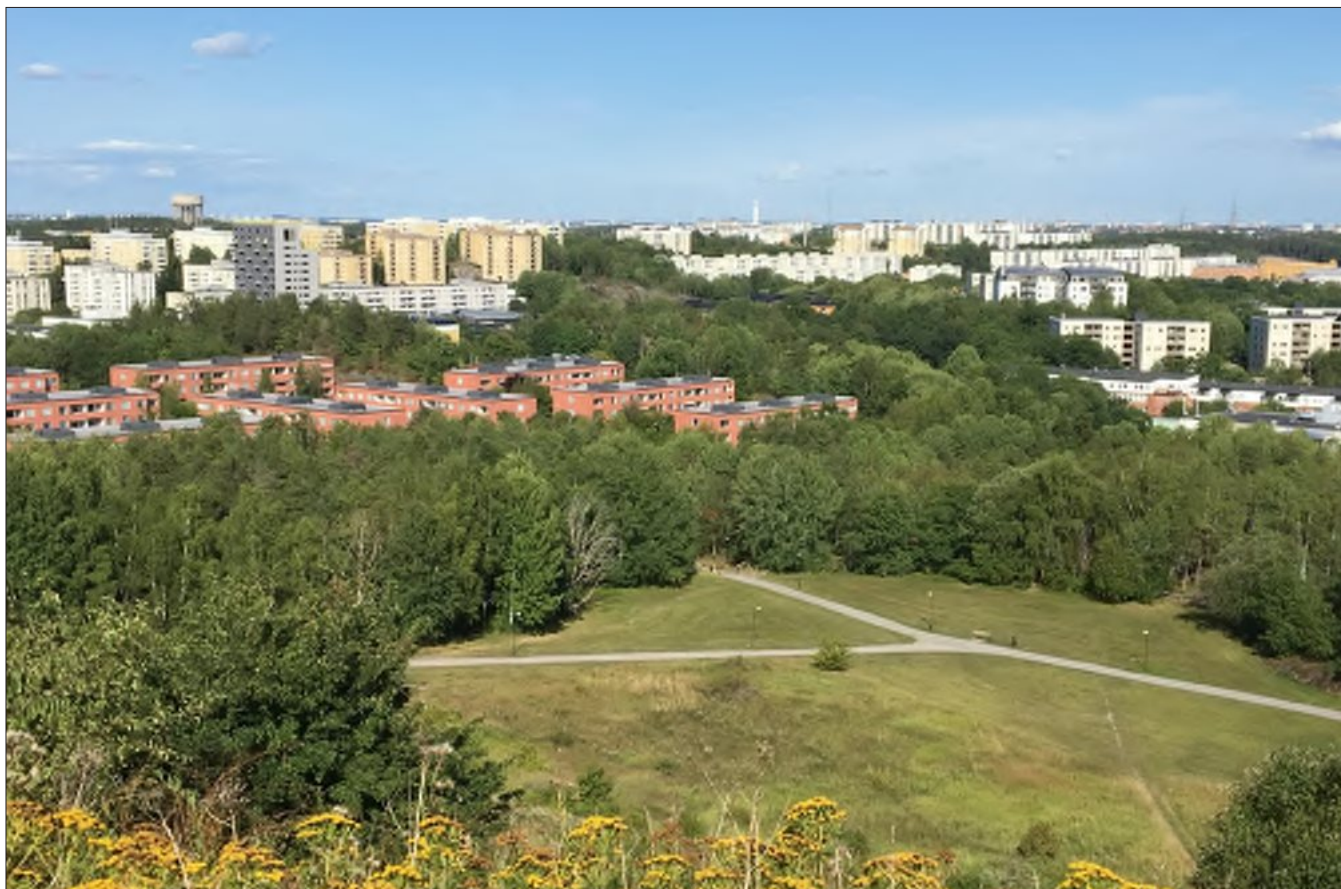
Alldeles utanför kanten av utredningsområdet i nord-väst ligger Söderholmsberget, ett naturmarksområde med två lokala bergsplatåer och ett genomkorsande gångstråk mellan dessa. Vikingaberget, 77, 2 m ö h, sydost om utredningsområdet är Stockholms högsta naturliga punkt. Kvarvarande bergsryggar inom utredningsområdet utgörs av hållmark med berghällar i dagen och tunn vegetation i lokala sänkor och flackare partier. Vegetationen domineras i de höglänta lägena av barrskog.

Dalgångarna och mindre höjdsträckningar har ett löv-trädbestånd med framförallt ek, hassel, rönn och björk. Utmed gångstråken har naturen tuktats och kompletterande planteringar har gjorts i valda lägen. Mindre berghällar och klippor ger omväxlande blickfång utmed de slingrande gångstråken.

Illustrationen lyfter fram de många bergshöjdernas påverkan på landskapet, och Vårbergstoppens dominans som områdets högsta punkt. Ur detta perspektiv blir även Vårbergstoppens konstruerade form tydlig.



Utsnitt ur Lantmäteriverkets "terrängskuggningskarta" som tydliggör landskapets underliggande formationer. Skanningsmetoden har svårt att hantera bebyggelse varför delar av kartan ter sig kantig och abstrakt. Utredningsområdet markeras med röd ram.



Vy över Vårbergs bebyggelse och enklaver från Vårbergstoppen. Bilden togs efter det att det nya punkthuset uppförts i centrum.



Fotografiet ovan illustrerar hur tre bebyggelsetopologier samspelar med landskapet, lamellhus inom kvarteret Fårholmen, skivhus inom kvarteret Hasselholmen och avslutningsvis radhus inom kvarteret Furuholmen.



Parti av Lillholmsstigen, österut, som förbinder Skärholmens centrum med Vårbergs centrum. Visar det mjuka mötet mellan park- och naturmark.



Ursparade klippor förekommer även regelbundet i parkmiljön och i anslutning till gångstråken. Gräsytan når hela vägen fram till husens sockel. Här Stångholmsstigen i höjd med Duvholmsgränd.

Planstruktur

Stadsplanerna i Vårberg utformades efter rådande 1960-talets ideal med trafikseparering och grannskaps-enheter som främsta ledmotiv. Planeringen styrdes i stor utsträckning av den kuperade terrängen och de redan friköpta småtomterna vid Johannesdal.

Centrumanläggningen ligger i en dalgång mot öster. Kring centrum ligger en krans av flerbamiljshus, lamell- och punkthus uppförda längs bergshöjdernas sluttning-ar. Längst ut ligger områden med småhus, radhus och villor. Bebyggelsen ordnar sig i tydligt urskiljbara enkla-ver, styrda av den byggrätt som tilldelades byggherren.

Kartbilden till höger tydliggör bebyggelsens enhetliga placering i landskapet. Samtliga byggnader, med undantag för centrumanläggningen, är antingen orien-terade i nord-sydlig eller öst-västlig riktning. De har uppförts i kuperad och plan terräng. Hänsynen till den underliggande topografin varierar.

Trafikseparering

Planstrukturen karaktäriseras i övrigt av en mycket konsekvent utförd trafikseparering. De båda matar-gatorna Vårbergsvägen och Vårholmsbackarna bildar en ring runt stadsdelens centrum och samverkar med Våruddsringen i stadelens norra utkant. Via dessa leder återvändsgator, s.k. säckgator, in i bostadsområdena. Cyklister och fotgängare hänvisas till särskilda GC-vägar, i nivå och plan skilda från biltrafiken.

På så vis behöver bilarna inte sänka farten av hänsyn till övergångsställen eller trafikljus och gångtrafikanter kan röra sig fritt i området utan att känna sig hotade av biltrafik. Vägnätet av gång- och cykelvägar strålar ut från stadsdelens centrum och når till samtliga bostads-områden. Stråken växer i storlek ju närmare centrum de ligger. En konsekvens av trafiksepareringen blir ett stort antal gångtunnlar, viadukter och bitvis trånga passager.

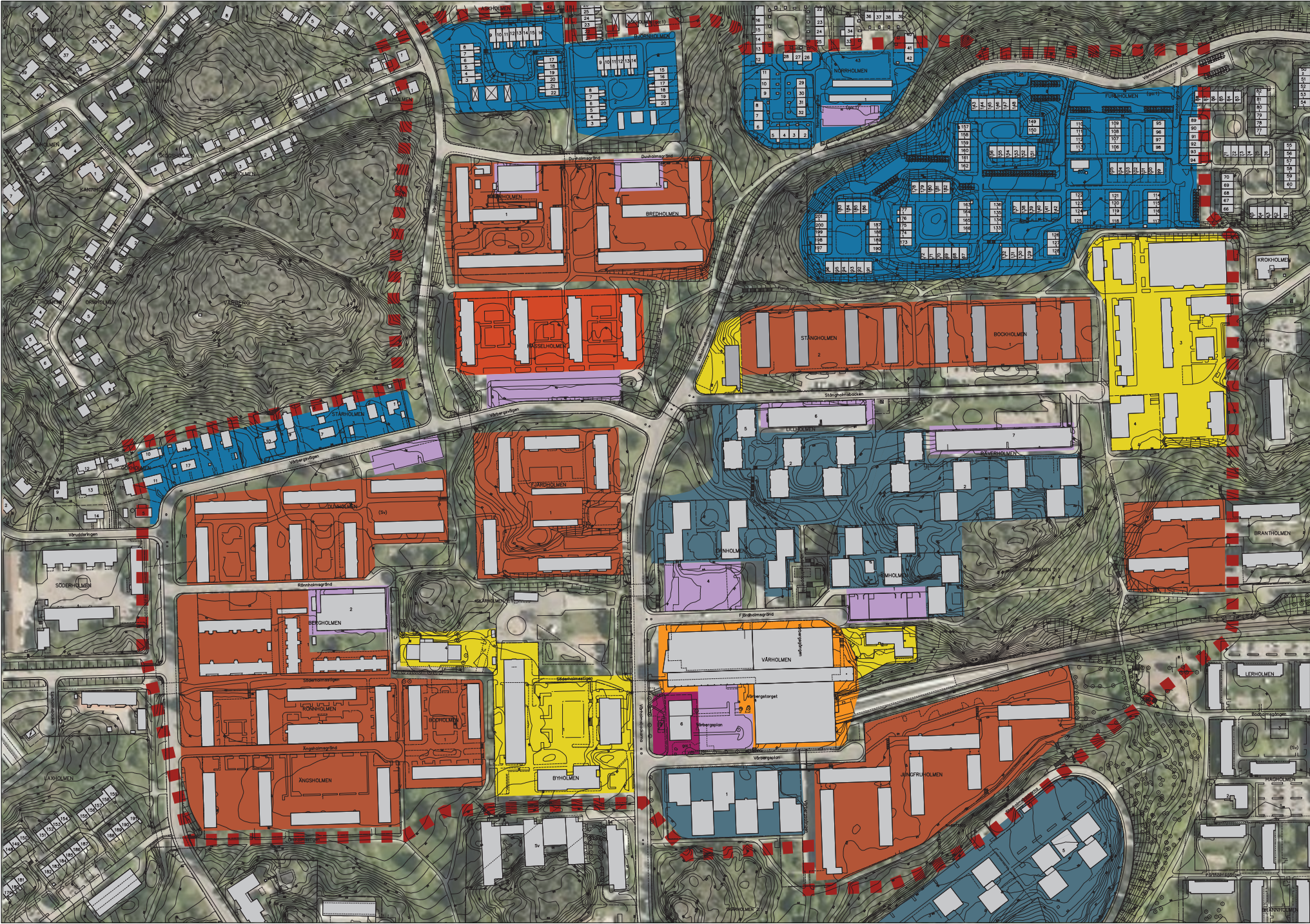
Bilismen hade en stor betydelse för dåtidens stadsbygg-nad. Som nämnts i historikkapitlet så anlades en stor mängd parkeringsplatser i Vårberg enligt dåtida ideal. De markeras med en egen kategori på kartbilden intill men beskrivs inte med en separat sida.

Bebyggelsetopologier

Inom ramen för kulturmiljöanalysen har utredningsom-rådets övergripande bebyggelsetopologier identifierats. De redovisas på kartbilden till höger och representerar den stadsbyggnadsprincip som beskrivs i stycket ovan.

Illustrationen tydliggör de avskilda och enhetliga en-klaverna av bebyggelse som präglar Vårberg, där stora skillnader kan uppstå från kvarter till kvarter.

De olika typologierna beskrivs i detalj på följande sidor.



Baskarta över utredningsområdet. Underlag från Stockholms stad.

<div></div>	Centrumanläggning	<div></div>	Allmän funktion, skola, verksamhet	<div></div>	Senare tillägg - Punkthus
<div></div>	Flerbostadshus - Punkthus	<div></div>	Flerbostadshus - Lameller	<div></div>	Flerbostadshus - Skivhus
<div></div>	Villor/Fritidshus/Radhus	<div></div>	Parkeringsdäck, -hus, -plats		



Centrumanläggningen

Centrumanläggningen består av en hög- och lågdel. Lågdelen inrymmer butiker varav de flesta vänder sig mot ett stort inomhustorg. Här finns tunnelbanestation, livsmedelsbutiker, restauranger, kyrka m.m.

Vårbergs centrum byggdes av det privata bostadsbolaget BGB, Byggmästares Gemensamma Byggnadsaktiebolag. Stadsplanen för anläggningen och de byggnader som där uppfördes ritades av arkitekten Hack Kampmann. Vårbergs centrum invigdes 1968.

Anläggningen gränsar i norr mot ett parkeringshus och butikscentrumets norra delar samt Fjärdholmsgränd, en gräsplan, punkthusbebyggelse samt Vårbergstrapporna. Mot öster gränsar området mot en annan trappanläggning, De Heliga Konstantin och Helenas ortodoxa församlings kyrka (som är inrymd i ett ombyggt daghem), en bergsknalle och tunnelbanespår.

Mot söder ligger butiksbyggnadens södra delar, Vårbergsplan och en parkanläggning med buskar och träd innanför sargar av betongelement med frilagd ballast. Där finns även en lekplats samt en urinoar och en nätstation med fasader av betongelement med frilagd ballast. Söder om Vårbergsplan finns några punkthus och loftgångshus. Mot väster finns en liten gräsyta och sedan vidtar Vårholmsbackarna. Väster om suterrängvåningen vidtar en viadukt under Vårholmsbackarna. Anläggningen ligger alltså i stadsdelens mitt. Härifrån utgår gångvägar i alla riktningar till Vårbergs övriga områden. Parkeringsplatser finns både norr och söder om området.

Högdelen utgörs av ett femvånings loftgångshus med suterrängvåning och två källarvåningar, sammanbyggd med lågdelen, dvs ett parkeringshus mot norr samt butikcentrats och tunnelbanestationens norra och södra delar. Den västra delen innehåller i suterrängvåningen (BV) butiker, och på 1-5 tr. lägenheter.

Bostadshuset vänder sina balkonger mot söder och sina loftgångar mot norr. Bottenvåningen är på flera ställen indragen så att det där bildas arkader. Arkaderna har markbeläggning av betongskivor med frilagd ballast. Arkaden mot öster och den södra arkadens västra del har ett "våningsband" en bit upp av korrugerad ljus grönblå brännlackerad pärlemorskimrande aluminiumplåt. Marken höjer sig något mot öster varför den södra arkaden sluttar i etapper.

Centrumanläggningen är på det stora hela mycket välbevarad. Lågdelen fasadplåtar har målats senapsgula och högdelen har utrustats med nya loftgångsfronter. Stadsdelen förtätades år 2016 med ett 14 våningar högt punkthus. Punkthuset uppfördes på en markparkering sydväst om centrumanläggningen.

Anläggningen har, med sina loftgångar, sin form och sina arkader, ett tydligt modernistiskt uttryck av ett mer kontinentalt slag än vad som är vanligt i Sverige. Samspelet mellan bostadshuset och butikscentrumet är en för tiden ovanlig och speciell lösning. De karaktäristiska materialen och detaljerna är av utpräglat modern och rationell typ, t.ex. lågdelen glas- och aluminiumplåtfasader.



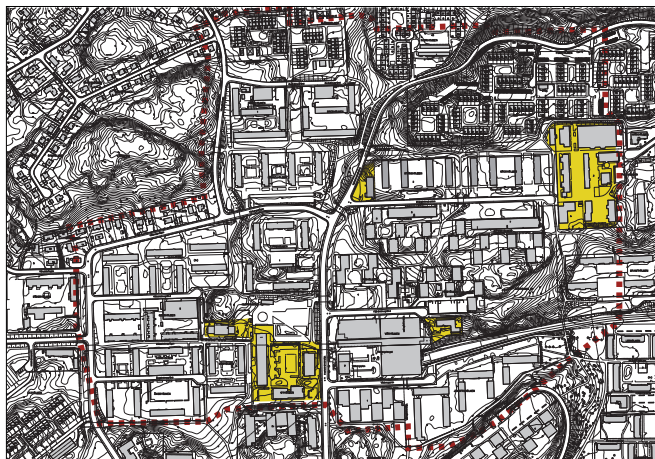
Centrumanläggningen sedd från sydöst år 2000. Lågdelen plåtfasad är numera gulmålad. Fotograf Albin Dahlström, SSM.



Anläggningens yttre delar utgörs av arkader. Karaktäriserande material är glas och plåt samt betongskivor med frilagd ballast. Högdelen loftgångsfasader är numera utbytta men centrumanläggningens ursprungliga karaktär är i huvudsak intakt. Fotograf Albin Dahlström, SSM.



Centrum förtätades år 2016 med ett punkthus, här sett från öster.



Allmänna funktioner, skolor, verksamheter

Utöver centrumanläggningen så inrymmer Vårberg fler allmänna och offentliga funktioner, och ett litet antal verksamhetslokaler.

Direkt väster om centrumanläggningen ligger en skolbyggnad som ritades av Lennart Brundin och invigdes 1971. Sedan år 2000 brukas lokalerna av grundskolan Alla Nationers Fria Skola i Stockholm AB. Skolanläggningen är tidstypiskt funktionsseparerad och uppdelad i flera fristående volymer. Fasaderna av rött tegel och vit kalksandsten ger ett kraftfullt intryck. Byggnaderna ordnar sig kring en skolgård som formgavs av trädgårdsarkitekten Walter Bauer.

Lillholmsskolan, belägen i utredningsområdets östra kant, tillhör stadsdelen Skärholmen. Den liknar Vårbergsskolan gällande dess läge mitt i bostadsområdet, på så sätt fick alla elever nära till sin skola. Anläggningen, som ligger på plan mark, fördelar sig på tre klassrumsbyggnader, varav en av senare datum, matsalsbyggnad, vaktmästarbostad, gymnastiksalsbyggnad och tre skolbaracker. De ursprungliga byggnaderna utgör en väl sammanhållen enhet både vad det gäller materialval och detaljutförande.

Öster om centrum ligger en grekisk-ortodox församlingskyrka inrymd i en före detta daghemsbyggnad. Daghemsbyggnaden övertogs av församlingen i mitten av 1990-talet och har sedan dess successivt byggts om till kyrka vilket helt ändrat dess ursprungliga karaktär. Ombyggnadsritningarna är framtagna av arkitekten Jerk Alton.

Norr om centrum och öster om Stångholmsbackarna ligger en panncentral som ritades av Hack Kampmann, samme arkitekt som stod för ritningarna till centrum.



Vårbergsskolan, ritad av Lennart Brundin och invigd 1971, har en expressiv och kraftfull materialitet.



Lillholmsskolan vid utredningsområdets östra kant tillhör stadsdelen Skärholmen.

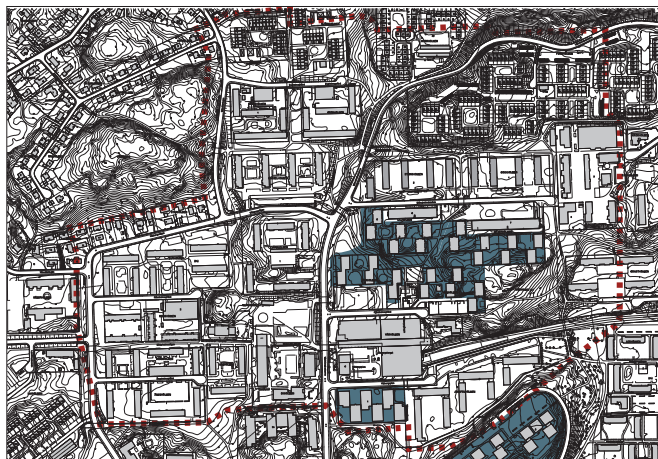
Panncentralen har en mycket karaktäristisk trekantig skorsten som utgör en vertikal accent i närmiljön. Byggnaden uppfördes 1966 och bevarade sin funktion fram till år 1991 då den byggdes om interiört. Idag inrymmer den verkstads- och kontorslokaler.



Den f.d. panncentralen i kvarteret Stångholmen 1 har en karaktäristisk skorsten som utgör en accent i stadsbilden.



Den grekisk-ortodoxa kyrkan intill öster om centrum är inrymd i en f.d. daghemsbyggnad. Kyrkan tillhör De Heliga Konstantin och Helenas församling och har successivt byggts om sedan mitten av 1990-talet. I bakgrunden Vårbergs centrum. Fotograf Albin Dahlström, SSM.



Punkthus

Som tidigare nämnts uppfördes bebyggelsen inom Vårberg av ett ovanligt stort antal privata byggherrar. Som en konsekvens av detta rymmer stadsbilden en variation av arkitektoniska uttryck. Ett underliggande ideal som styrde utformningen av stadsdelen var enhetlighet; där ambitionen från stadsplanerarnas sida var att motverka det kuperade landskapet genom tydligt likformad bebyggelse som skulle kontrastera mot terrängen.

Detta ideal omfattade i hög grad de tre områden som avsågs att bebyggas med punkthus. Enligt samtida stadsbyggnadsprinciper skulle landskapets högsta delar accentueras genom högre bostadshus av solitär karaktär. Punkthusområdena markeras i kartbilden ovan och ligger norr respektive söder om stadsdelens centrum.

Punkthusen är sammankopplade två och två vilket bildar intima och vindskyddade gårdar byggnaderna sinsemellan. Stadsplanen säger följande om det norra områdets utformning:

”Punkthusbebyggelsen utgör en arkitektonisk enhet i stadsdelen, och det är därför nödvändigt att de enskilda husens yttre utformning och färgsättning blir enhetlig.”

De norra punkthusen uppfördes av elva olika byggherrar som anlidade fem olika arkitektkontor: Hans Fries, Kjell Abramson, Sture Frölén, Archibald Frid och Hack Kampmann. De utformades på fyra olika sätt där tre liknar varandra medan det fjärde avviker.

Området med punkthus söder om centrum utgörs av sex trevånings punkthus, i bottenplan sammanbundna med en förbindelsegång. Byggnaderna, som ligger på plan mark, är grupperade på två parallella rader med en huskropps förskjutning.



Passage mellan två sammanbyggda punkthus i kvarteret Bäverholmen. Passagera bildar på sina ställen långa siktlinjer.



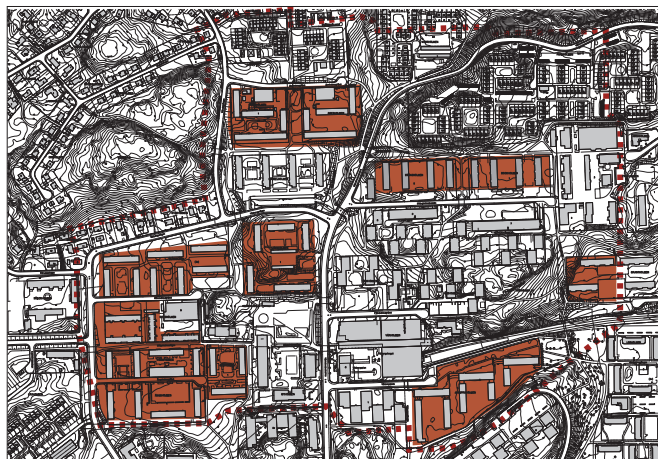
Sammankopplade punkthus i kvarteren Bäverholmen och Lillholmen, norr om stadsdelens centrum. Punkthusen ligger högt i landskapet och accentuerar dess höjdparter. De avtecknar sig tydligt i stadsbilden och syns vida omkring.



Sammankopplade punkthus inom kvarteret Jungfruholmen, direkt söder om Vårbergs centrum. De är lägre än övriga punkthus i Vårberg och syftar inte heller till att accentuera ett höjdparti.



Punkthusen inom kvarteren Örnholmen avviker från de andra byggnaderna i området genom sitt fasaduttryck. I bakgrunden syns det höga punkthus som uppfördes 2016, enligt andra stadsbyggnadsprinciper än de som gällde när Vårberg tillkom.



Lamellhus

Vårberg rymmer sammanlagt åtta olika områden som bebyggt med lamellhus i tre till fyra våningar. Områdena är liksom övriga Vårberg utformade som tydligt urskiljbara enklaver, en konsekvens av den stora andelen privata byggherrar som verkade i stadsdelen.

Kartbilden ovan tydliggör byggnadernas enhetliga placering i landskapet, samtliga lamellhus är antingen orienterade i nord-sydlig eller öst-västlig riktning. De har uppförts i kuperad och plan terräng, hänsynen till den underliggande topografin varierar. Markytorna byggnaderna emellan består antingen av tuktad naturmark med ordnade sittplatser, gräsytor och planteringar eller av hårdgjorda kommunikations- och funktionsytor.

Inom kvarteren är lamellhusen ordnade enligt två huvudsakliga principer. Antingen står de med tilltagna avstånd sinsemellan, så som i kvarteret Ångsholmen, vilket borgar för luft och relativt fri sikt mellan kvarterersbebyggelsen eller så är de tätt placerade så att skyddade och intima gårdsrum skapas, vilket kvarteret Jungfruholmen exemplifierar.

Utöver de privata byggrätterna uppfördes även två områden av de kooperativa byggherrarna SKB och HSB. Dessa två områden är också de som utmärker sig mest genom sin speciella utformning. Ett av dem ligger i norra Vårberg, intill Duvholmsgränd och Våruddsringen, och ritades av arkitekten Lars Bryde. Husens täta placering skapar smala gränder och kringbyggda gårdar vilket ger området en speciell karaktär. De röda takfallen är närmast skulpturala där taksprången längs långsidorna är neddragna och kraftigt utskjutande medan de på gavlarna är i liv med fasaden. Vidare så ger balkongernas placering gavlarna ett tandat och kraftfullt uttryck.



Husen inom kvarteren Bredholmen och Fårholmen, vid Duvholmsgränd, har en särskilt säregen utformning vid takfot och hörn.



Exempel på större gårdsbildning inom utredningsområdet med sparade ekar.



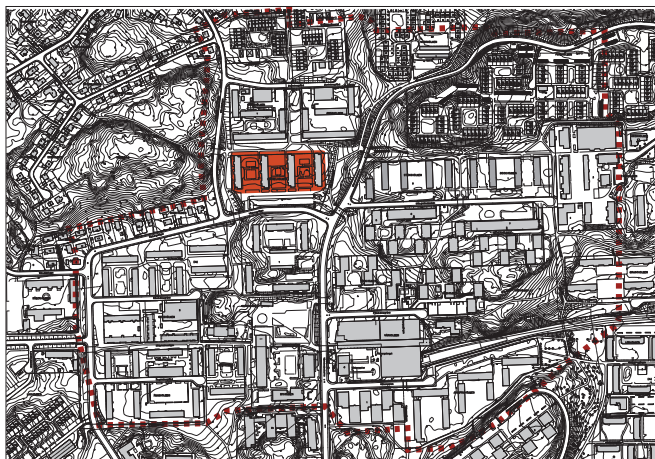
Lamellhusen vid Stångholmsbacken kröns av ett band av sinuskorregerad eternit.

Övriga lamellhusområden har alla någon eller flera byggnadsdetaljer som särpräglar husen. Kvarteret Bergholmen ritat av Kjell Abramson har hus med utskjutande runda trapphus och slitsar av glasbetong. Husens form är strikt kubisk med symmetrisk fönstersättning. Vid Stångholmsbacken ligger lamellhus med gula tegelfasader, här har husen getts en kröning av sinuskorregerade eternitband. Inom kvarteren Bodholmen, Rönholmen och Ångsholmen accentueras entrépartierna av ett vertikalt stråk av tegel som kontrasterar mot de putsade fasaderna.

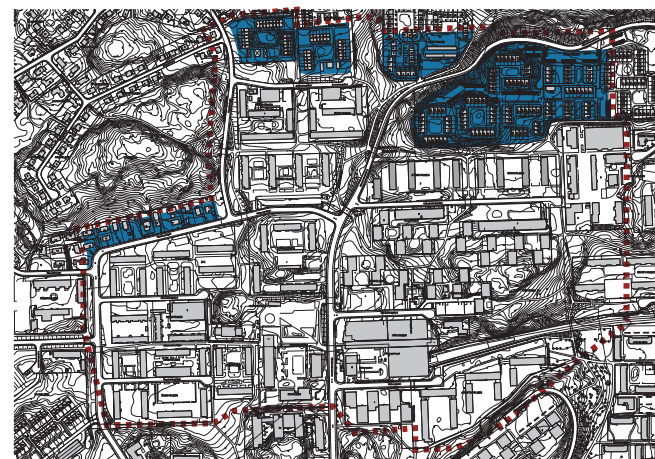
Generellt så har entrépartierna getts stor gestaltningsmässig omsorg, här kommer en dekorativ materialitet till tals.



Kvarteret Bergholmens lameller har utskjutande trapphus med slitsar av glasbetong i mötet mellan trapphus och fasad.



Kvarteret Hasselholmen sett från söder.



Kvarteret Munkholmen 12, tidstypiskt kataloghus från 1970-talet. Fotograf Ingrid Johansson, SSM.

Skivhus

Skivhus kallas vanligtvis avlånga bostadshus som är högre än fem våningar. Det finns i strikt mening endast ett kvarter inom Vårberg som rymmer denna kategori av bebyggelse, men dessa byggnaders högsta form och gedigna materialitet gör att området utmärker sig. Ett undantag är centrumanläggningens högdal, vilken också kan klassas som skivhus.

Kvarteret Hasselholmen är bebyggt med fyra stycken sexvånings skivhus med suterrängvåning. Området avgränsas i öster, söder och väster av matargator. Gränsen mot norr utgörs av en gångväg i öst-västlig riktning. Utanför området i nordväst och norr finns ett naturparti i kuperad terräng, därefter tar Vårbergs yttre zon av radhus och villor vid.

De fyra byggnaderna har placerats parallellt i nord-sydlig riktning på en plan yta täckt av gräs. Byggnadernas suterrängvåningar är klädda i mörkgrå spritputs. De östra fasaderna rymmer balkonger. Fasaderna artikuleras vertikalt av breda tegelpartier som går ända ned till sockel och horisontellt av breda gröna fönsterbröstningar och balkongfronter i korrugerad plåt. På de västra fasaderna är husen försedda med tre utanpåliggande hiss- och trapptorn i tegel som skjuter upp ovan husens tak och är försedda med smala enlufts-fönster på sidorna.

Området karaktäriseras av det mörka fasadteglet och ett kraftfullt formspråk, byggnadsvolumernas vertikala strävan i kontrast till de plana gräsytorerna och ett välbevarat yttre.



Skivhusen sedda från sydväst.



De plana gräsytorerna står i kontrast till byggnadernas vertikalitet.

Radhus och villor

Den småskaliga bebyggelsen; radhus och villor, är förlagda till stadsdelens utkant enligt då rådande stadsbyggnadsprinciper. Genom sin perifera placering ges många av de små trädgårdarna fin utsikt över Mälaren eller det omgärdande naturlandskapet.

Villabebyggelsen ligger i Vårbergs nordvästra hörn och utgår ifrån det lilla fritidshusområde som omger Johannesdals gård. Under 1960-talet och framåt har de flesta fritidshusen ersatts av mindre villor av typhusfabrikat. Dessa ligger placerade fritt på de små tomterna, ofta ovan gatunivån och utan allt för stora ingrepp i terrängen.

De norra radhusområdena uppfördes av privata byggherrar och av Stockholm stads småhusavdelning. Husen har generellt en enhetlig utformning där kubiska volymer placerats i kedjor i landskapet. På de platser där terrängen sluttar följer längorna med så att taknivån trappas upp steg för steg. Karaktäriserande material och byggnadsdelar är trä- och eternitpaneler, tegelklädda gavelpartier och pulpettak. Flera kvarter är mycket välbevarade och fortsatt enhetliga medan andra med tiden kommit att bli allt mer individuellt utformade.

Ta exempelvis kvarteren Björnholmen och Askholmen i Vårbergs norra utkant, som utgörs av ett radhusområde som bildar fyra gårdar. Detta sätt att gruppera hus är mycket tidstypisk, liksom arkitekturen med stramt formspråk, avskalade kubiska former och ett fåtal använda material. Husens färgsättning är ljus och fortsatt likartad.

Kvarteret Furuholmen i utredningsområdets nordöstra del tillhör stadsdelen Skärholmen men påminner i mångt och mycket om angränsande radhusområden i Vårberg genom sin anpassning till terrängen och sitt enhetliga formspråk.



Villa norr om Vårbergsvägen. Fotograf Ingrid Johansson, SSM.



Villa inom kvarteret Rotholmen 1 sett från öster.



Kvarteret Askholmens radhus i slutningen ned mot Mälaren.

5. LANDSKAPSBILD

Grönskan och dess betydelse för stadsbilden

Vårberg är en tunnelbaneförstad enligt den övergripande principen att placera enklaver av hus i naturlandskap, där grönskan fungerar som ett sammanbindande element.

Vårbergs grönska utmärks av en förädlad naturmarkskarakter enligt stockholmsstilens naturinspirerade parkideal om ett tuktat Mälarskap. I höjdlägen och slänter dominerar naturkarakterna, med berg i dagen och ursparade tallar i den bostadsnära grönskan. Bergssluttningarna är vegetationsklädda och bildar ett nätverk av ursparade, men smala, parkstråk. Detta nätverk letar sig fram mellan bebyggelseenklaerna på avsatser och i dalgångar.

En grundregel i dåtidens stadsbyggnadsideal var att lämna norrvända sluttningar mot Mälaren oexploaterade. Så också i Vårberg, undantaget att småbebyggelsen kryper närmare Mälarskusten i nordväst. Branterna har medvetet sparats i tidigare planering eftersom de inte har varit lämpliga att bebygga. Idag innebär denna princip en kvalitet i det att landskapets väggar ännu är synliga i stadsbilden. Utmärkande är att höjdskillnader mellan den kuperade terrängen och bostadshusen oftast tas upp med slänter nära inpå husfasader. Naturen tillåts gå nära inpå knuten, trots den relativt stora skillnaden i skala.

De gårdsrum som återfinns inom enklaerna är flacka och mer avskalade i uttrycket i jämförelse med naturmarken. Gårdsgestaltningen är utförd med enkla material och ytskikt, asfalt är vanligt förekommande. Både ekar och tallar har sparats och integrerats i gårdsmiljön.

Gångstråkens närmiljö utgörs av gräsytor, men som mjukt övergår till förädlad hag- och naturmark och omväxlande möter öppna, halvöppna och slutna landskapsrum. Sparade berghällar utgör ett karakteristiskt element, både i den bostadsnära grönskan och utmed parkstråken vilket harmoniserar med stockholmsstilens parkideal.

I Vårberg har framförallt trevåningshusen placerats för att åstadkomma gårdsrum i varierande storlek, där mindre höjdskillnader och klipphällar många gånger tagits tillvara. På gemensamma gårdsrum finns staketomgärdade lekplatser för mindre barn samt enklare planteringar utmed fasader. Gårdarna är lågmälda och förhåller sig inte mot landskapet.



Fotot visar en av flera trånga, men varierade, parkmiljöer längs stråken. Här en sekvens Furuholmsstigen mellan låga kedjehus till höger och trevåningshus, som illustrerar hur vägen möter terrängen och hur parklandskapet möter bostadshusen vid fasadliv.



Vy över den sydvända, centralt belägna och bevarade branten vid Lillholmsstråket samt punkthusbebyggelsen på höjden, där grönskan mellan husen har sparats. Tunnelbanan går i foten av branten. Parkeringsdäcket är byggt i slänten.

Stadsbildskomponenter

Illustrationen till höger redovisar visuella landskapselement såsom vegetations- och topografiska fronter inom utredningsområdet och i viss mån angränsande stadsrum. Den visar också för stadsbilden betydelsefulla siktlinjer på platsen och olika typer av miljöer inom området. Tydliga målpunkter markeras med stjärnor för att tydliggöra de allmänna funktionerna i stadsdelen och dess relation till centrum.

Vegetationsfronter

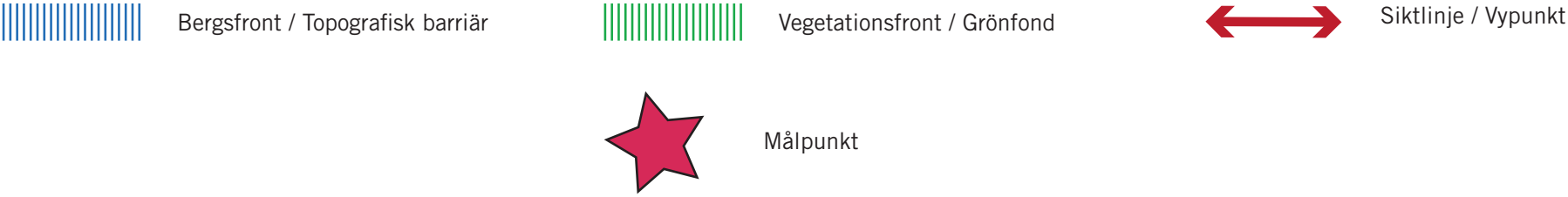
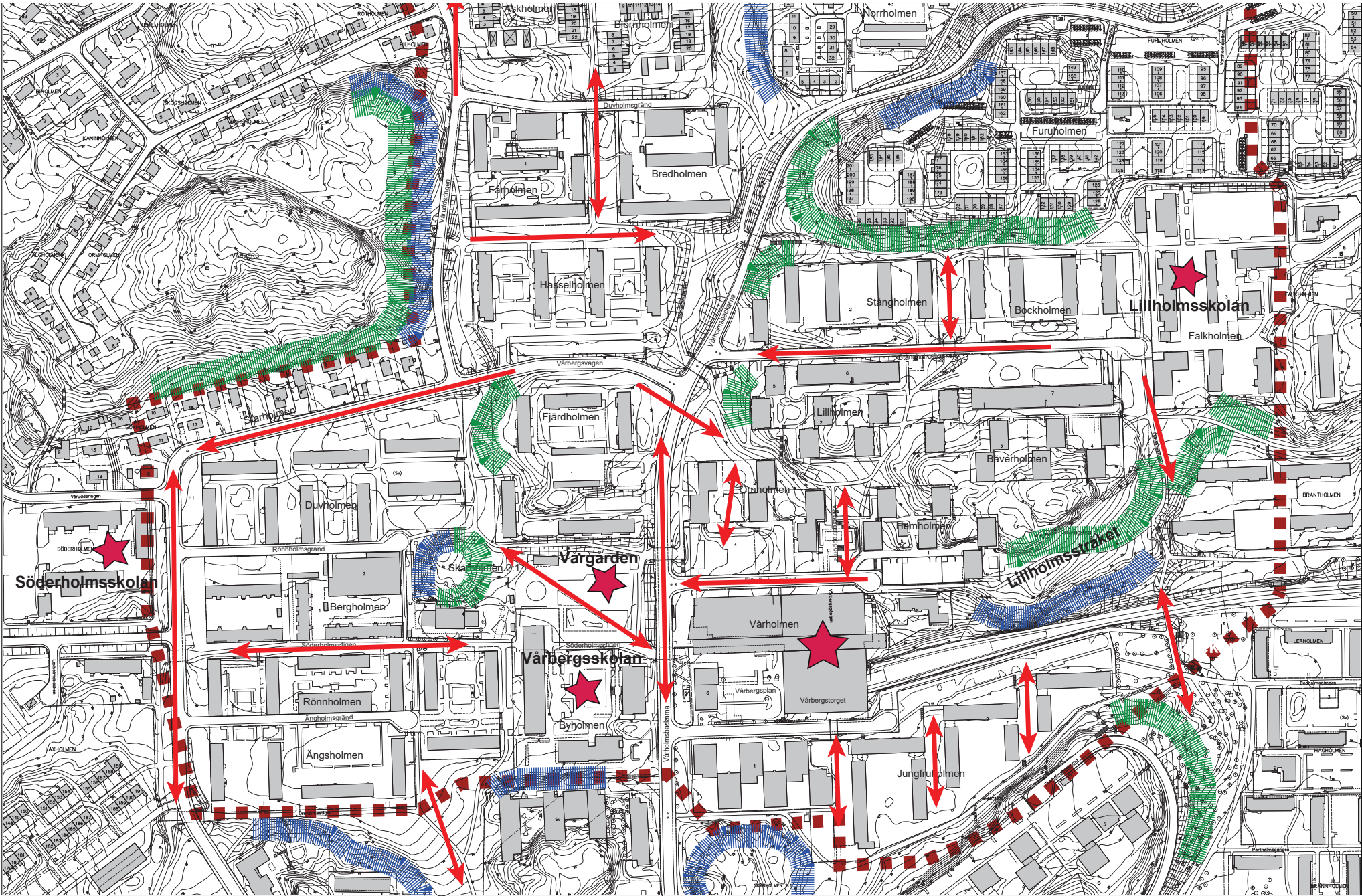
Matargatorna Vårbergsvägen och Vårbergsbackarna har långa sträckor där vägbanken är förlagd i en slänt eller brant på ena sidan och uppbyggd mot lägre liggande mark på andra sidan. I dessa lägen utgör de högre liggande vegetationsklädda sluttningarna vegetationsfronter i stadsbilden. Högre och lägre trädrader eller glesare rader av träd med volymbildande grönska verkar strukturerande i gaturummet. Det vanligaste förekommande gatuträdet är lönn, både blodlönn och vanlig skogslönn.

Det mjuka mötet mellan bebyggelsen och de skulpturala träden framförvarande det annars öppna parkrummet mellan Vårholmsbackarna och anslutning till gångstråket Stångholmsstigen är en intressant visuell kvalitet i stadsbilden. Här är naturen stiliserad, genom att framhäva målarlandskapets alla kvalitativa komponenter.

Topografiska barriärer

Flera större och mindre höjder och branter är bevarade i området och bildar miljöskapande landformer. Utmärkande i stadsbilden är de synliga bergssidorna sett från ringgatorna Vårbergsvägen och Vårbergsbackarna, där både Vårberget och Söderholmsberget, Lillholmsstråket och Furuholmens terräng upplevs som fondmotiv.

Den sydvända branten ned mot Lillholmsstråket bryts av trappanläggningar, men utgör även en fysisk barriär i landskapet. Även Vårbergstrappornas terrasser och trappor hanterar de nivåskillnader topografin ger upphov till. Vid Furuholmsstigen från Vårbergsbackarna utgår en längre gränitrappa.



Siktlinjer

Från matargatorna skapas långa utblickar mot närmiljöns skogbeklädda höjder. De fria utblickarna medges över den låga småhusbebyggelsen, dalgångarnas låga trevåningsbebyggelse och mellan högre punkthus. Siktlinjerna är i hög grad knutna till gaturummet där de länkar landskapet med den urbana miljön. Längre siktlinjer och med viss panorama ges också längs de gatusträckor där matargatorna är relativt rakt dragna. Siktlinjen västerut från Stångholmsbackens gaturum träffar Stångholmsberget.

Kortare siktlinjer som har gestaltats på ett medvetet och genomgripande sätt i mjuk modellering återfinns längs gångstråken. När GC-vägarna löper i ett dalstråk och nära inpå bebyggelsen, är ofta dess sträckning rakare och siktlinjerna utmed stråket längre. De är markerade i kartbilden på föregående sida.

Centralaxeln från Vårbergstrappornas nedre del särskiljer sig genom sin funktion där den genomkorsar Vårbergsgången i en definierad axel genom centrumanläggningen.

Utkikspunkter

Vårbergstoppen och Vikingaberget utgör båda utkikspunkter, men de ligger utanför utredningsområdet. Från dess topp ges vida vyer över stadsdelarna Vårberg och Skärholmen och bort över Mälarkipelen. Bergshöjderna nås via anlagda parkstigar.

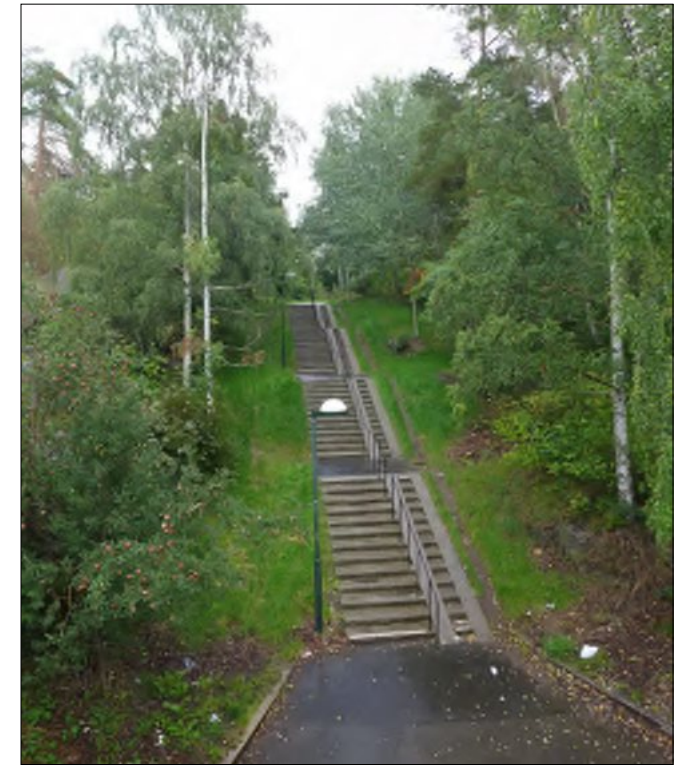
Målpunkt

Vårgårdens parklek med sin offentliga grönya utgör en målpunkt för närboende. Johannesdalsparken med Johannesdalsbadet och Fiskarfjärdstranden utgör målpunkt med badmöjlighet sommartid. Söderholmsberget utgör målpunkt för förskolor. Även offentliga verksamheter inom närområdet, så som Lillholmens skola, Söderholmens skola och Vårbergsskolan, är att betrakta som målpunkter.

Promenadstråken knyter an till platser med stora rekreativvärden; Sättraskogen. Skärholmens IP och Vårbergstoppen. Dessa kopplingar var en styrande princip enligt Holger Bloms stadsbyggnadsfilosofi.



Vy längs Vårbergsvägen mot väster. Volymbildande gatuträd och grön förgårdsmark där bebyggelsen ligger indragen från gatan.



Trapplopp vid Furuholmsstigen som överbryggar en topografisk barriär.



Two sammansatta fotografier föreställande mötet mellan den högt belägna bebyggelsen och den mjukt modellerade terrängen. De skulpturala träden bildar blickfång från lokalgatan Vårholmsbackarna.

Gångstråk, platsbildningar och parker

Vårberg skiljer sig mot övriga Skärholmen i det att det finns lite andel planlagd parkmark i form av lokala kvarterparker. Detta återspeglas i utredningsområdet. Desto viktigare funktion har de naturmarksmässiga kopplingarna ut till omgivande naturpark och friluftsområden såsom Vårbergstoppens landskapspark, Sjukhemsparken i söder, Sätmaskogen i nordost och badplatserna utmed Mälaren. Parkmark enligt parkplan har markerats med brunt på intilliggande karta.

De övergripande parkstråken inom utredningsområdet utgör ett finmaskigt nätverk som förbinder bostadsområdena och målpunkter. Detta sammanhängande system av mjukt inpassade gångvägar förbinder naturmarksstråken och leder vidare ut mot de större rekreatiomsområdena och mot strandpromenaden. Ett viktigt lokalt förgrenande gångstråk i öst-västlig riktning är Lillholmsstigen, som kopplar Lillholmskolan med Vårbergs och Skärholmens centrum med varandra och vidare mot Sätmaskogen. Lillholmsstråket, i vilket Lillholmsstigen ligger, utgörs av ett brant skogsområde med mycket ek i östra delen av utredningsområdet, som möter Vårbergs tunnelbaneperrong och Bäverholmens punkthus i suterräng.

När gc-vägen är förlagd i flacka lägen mellan bostadsgrupper är landskapsgestaltningen enklare med enstaka träd placerade utmed gräsbeklädda parkytor.

De få kvartersparker som finns inom utredningsområdet är Stångholmsparken och Vårgårdens parklek. Den senare ligger centralt i stadsdelen, norr om Vårbergsskolan, och nås från Vårbergs centrum i väster via två planskilda gångvägar. Parken är delvis försänkt mot omgivningen, men har också vegetationsbeklädda slänter, trädgångar och omväxlande gräs- och hårdgjorda ytor med många lekredskap.

Söder om tunnelbanespåret ligger Idleken, som verkar som en korsningspunkt för de nordsydliga och östvästliga parkstråken. Via en GC-bro förbinds även Lillholmsstråket mot norr. Parken är övervägande plan, gräsbeklädd, innehåller lekfunktioner och har en tydlig rumslighet. En större ek och en naturstensmur är karaktärsbildande.



Stångholmsparken utgörs av en långsträckt rektangulär öppen gräsyta belägen mellan Stångholmsbackarna och ett högre liggande parkeringsgarage. Två trädader kantar gräsrummet. Inom ytan finns enstaka träd mot kanterna, så som hästkastanj, lönn och björk. I parkens östra del finns en lekpark med sittplatser, gungor och en småbarnslek med bl.a. sandlåda. Parken ansluter mot gångstråket Stångholmsstigen i väster.

Gångstråket Stångholmsstigen mynnar i parkanläggningen Vårbergstrapporna, som möter Vårbergsgången genom centrumanläggningen. Parkanläggningen är samtida med centrum och knuten till dess centrala stråk. Vårbergstrapporna består av tre terrasser med murar och trappor utförda i råhuggen granit med smidesräcken och med grönytor avsedda för planteringar samt en dammanläggning. En av terrasserna har en bronsskulptur (Födelsen) av Berto Marklund. Den högklassiga parken av finparkskaraktär har gått mot en gradvis förenkling i planteringarna från perennytor till mer andel gräsmattor, men har rustats upp och getts en ny belysning. Lika viktig karaktär är Vårbergstrappornas gradvisa övergång till förädlad natur med sparade fonder i form av hållar och dungar av hassel m.m.



Parkanläggningen Vårbergstrapporna består av flera terrasser och har en hög grad av bearbetning. Anläggningen mynnar i ingången till stråket Vårbergsgången. Den formella parkdelen avslutas i ett vattenfall.



Vårgårdens parklek är den största parken inom utredningsområdet och ligger i anslutning till centrum. Den rymmer en mångfald av funktioner och är väl använd.



Stångholmsparken, norr om parkeringsgaraget inom kvarteret Bäverholmen. Parkytan är enkelt inredd och består till mesta delen av en plan gräsyta.

Grönskan som sammanbindande element

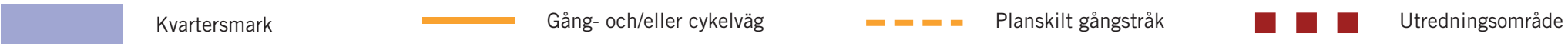
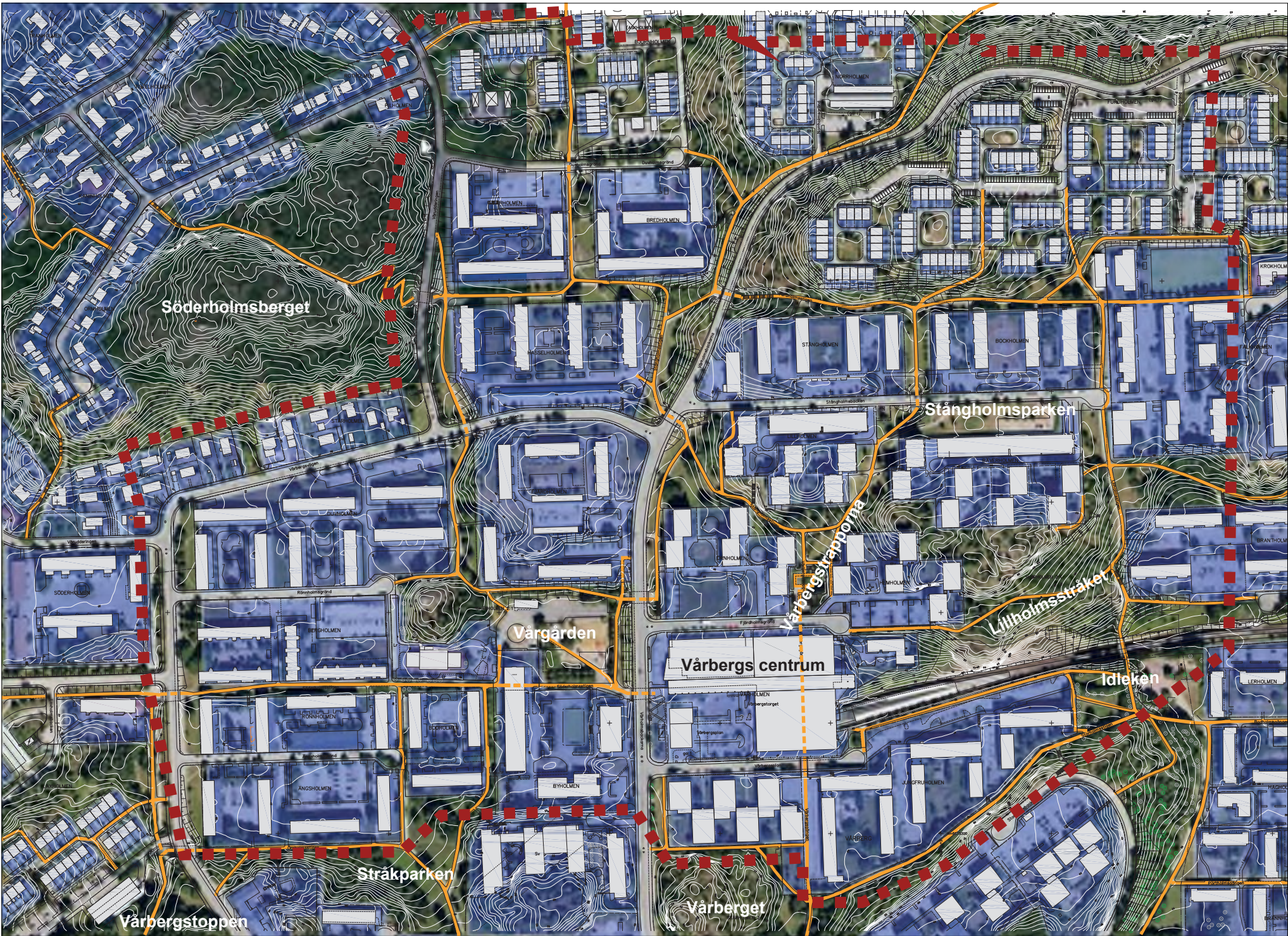
Holger Blom, dåvarande stadsträdgårdsmästare i Stockholm (1938-71), formulerade i "Den sociala grönskan" att parken skulle utgöra en integrerad del av stadsbyggnaden:

"När nätet av parkbälten läggs ut över staden liksom ett rutnät, får de skilda stadspartierna liv. Parknätet både delar och förenar. Stadspartierna i nätets maskor framstår som definierbara enheter, vilket skänker trevnad åt dem som bor där. Där finns allt som vår "friluftskreation" behöver till skillnad från det rätvinkliga gatusystemets stad."

Trots en likartad uppsättning planelement enligt en planstandard att samla affärer, skolor, kyrka och gemensamhetslokaler i ett lokalt centrum, förlägga flerfamiljshus i en krans närmast centrum och radhus och småhus i områdenas ytterkanter, skiljer sig identiteten och utförandet i Stockholms förorter åt mellan varandra.

I Vårberg har naturens kvaliteter tagits tillvara och enklavernas placering i terrängen gett smala, men ändå variationsrika parkstråk. En samverkan/samspel mellan landskap och bebyggelse utgör en övergripande kvalitet, trots flera byggnadstypologier och skalor. På höjden accentuerar de kopplade punkthusen topografin och bildar genom det öppna byggnadssättet till ett mer hänsynsfullt möte med terrängen. Längre ut från centrum har småhus- och radhusbebyggelsen förlagts antingen längs med höjdkurvor i höjdlägen eller i sluttning i en krans runt höjderna. Här underordnar sig husens skala landskapets.

Den dominerande placeringen av flerbostadshusens volymer i nord-sydlig riktning garanterade maximalt ljusinsläpp i lägenheterna. Mellan enklaverna lades ett nät av gröna promenadvägar som sträcker sig mot Vårbergs centrum. I södervända finns bevarade partier av ekskog, exempelvis vid Lillholmsstråket.



6. KULTURHISTORISKT VÄRDE

Stadsdelen Vårberg är synnerligen intressant ur ett kulturhistoriskt perspektiv eftersom den är en sammanhållen och enhetlig kulturmiljö, särskilt konsekvent utförd och väl bevarad.

Kulturhistoriska värden kan vara både immateriella och materiella. I kulturmiljösammanhang är värdena ofta knutna till fysiska lämningar som kan berätta om vår gemensamma historia.

Tidigare ställningstaganden

Stockholms stadsmuseum skriver följande i sin miljöbeskrivning av stadsdelen i samband med den värdering av Vårbergs bebyggelse som skedde år 2006:

Vårberg följer, vad det gäller trafikapparat och grundstruktur, i stort sett mönstret för hur efterkrigstidens förtortssamhällen planerats. Terrängen och möjligen även den stora andelen privata byggherrar har dock gett stadsdelen en speciell karaktär. Bostadsområdena är många och små, med sinsemellan väldigt olika gestaltning. Arkitekturen i Vårberg är väsentligt djärvare och bitvis mycket mer internationellt orienterad än den i Bredäng, Sättra och Skärholmen. Bebyggelsens placering, som framförallt har sin orsak i tekniska och ekonomiska överväganden, förstärker snarare än jämnar ut nivåskillnaderna i terrängen. Villaområdet i stadsdelen skiljer sig från villaområdena i grannförorterna genom sin placering vid Mälaren, sin storlek och sin tillkomst.

Stadsdelen är som helhet mycket lite förändrad. Det har varken rivits, byggts om eller byggts nytt i någon större utsträckning.

Aktuell värdebeskrivning

Vårberg bedöms som stadsdel besitta ett högt kulturhistoriskt värde då det är en konsekvent utförd och väl bevarad representant för en viss period i det svenska samhällsbygget där särskilda stadsbyggnadsideal och arkitekturstilar kommer till uttryck.

Enskild bebyggelse, byggnader och parker, stråk och landskapsavsnitt besitter individuella kulturvärden som vid framtida förändringsförslag behöver beskrivas och värderas i varje separat fall.

Historiska lämningar i mark och ortsnamn

Vårbergs utkant och grönytor som spränger in bland bebyggelsen består i huvudsak av äldre tallskog ovan slipade berghällar i dagen. Exponerade berghällar, räfflor i urberget och det utbredda sprickdalslandskapet; samtliga är viktiga spår av glaciärernas framfart under istiden, historiska komponenter av betydelse för att betraktare ska kunna läsa och förstå det landskap de ser framför sig.

Stadsdelen är uppförd i vad som tidigare var utmark tillhörande gårdarna Vårby, Johannesdal och Skärholmen. Under denna tid så förblev svårtillgängliga platser, kuperad terräng och fattiga jordmåner oexploaterade och användes istället för bete och skogsbruk. Sprickdalslandskapet vid Mälaren, med skogsklädda bergshöjder och dalgångar fyllda av lerjordar, användes på detta sätt. Detta agrarhistoriska perspektiv kommer till fysiskt uttryck på flera platser inom utredningsområdet genom bevarade strukturer, exempelvis i den från bebyggelse skonade dalgången ned mot Skärholmens gård.

Dessa **pedagogiska** aspekter har ett bevarandevärde och kräver särskild hänsyn vid ingrepp i skog och mark.

Namnet Vårberg kommer från en sammansättning av Vikingabergets funktion som historisk plats för bevakning av Mälarens farvatten och områdets starkt kuperade terräng. Ortsnamnet tydliggör berättelsen om platsens historiska funktion. Minnet av platsens historiska användning kan på så sätt leva vidare.

Tydlig representant för miljonprogrammets stadsplaneringsideal

Vårberg står som tydlig representant för de stadsplaneringsideal som rådde under det så kallade miljonprogrammet, svenskt 1960-/70-tal. Modellen med grannskapsenheter, bostadsenkla-ver och trafikseparering är särskilt konsekvent utförd i Vårberg i förhållande till samtida miljonprogramsstadsdelar i Stockholmsområdet. Vårbergs stadsbild är även tydligt styrd utifrån den generella principen att högre bebyggelse förlagts till centrum, därefter trappas våningsantalet successivt nedåt genom växlingar till allt mer småskalig bebyggelse utåt stadsdelen kanter. Denna växling skapades genom en mycket medveten blandning av olika byggnadstopologier.

Utredningsområdet visar hur landskapet i hög grad anpassats och nyttjats i stadsplaneringen. Vårbergs starkt kuperade terräng var en utmaning, lösningarna på denna utmaning har gett stadsdelen dess särdrag. Dessa aspekter, i kombination med sparad naturmark, har ett **pedagogiskt** värde genom att berätta om de stadsplaneringsideal som låg till grund för stadsdelens utformning.

Liksom samtida förorter omgärdas Vårberg delvis av ett sammanhållet grönområde, som i söder utgör en vegetationsgräns mot nästa stadsdel. I norr avslutas stadsdelen i branta avsatser ned mot Mälaren.

Dessa stadsplaneringsmässiga komponenter har ett särskilt kulturhistoriskt bevarandevärde och betydande **stadsplanerings-** och **samhällshistoriska** värden.

Bebyggelsens roll i kulturmiljön

Vårberg karaktäriseras i hög grad av den modernistiska bebyggelse som tillkom under miljonprogrammet. Denna karaktär är i huvudsak mycket väl bevarad. Sättet att i planprocessen hantera den starkt kuperade terrängen har gett upphov till en arkitektoniskt särprälad stadsmiljö som utmärker sig bland samtida förorter i Stockholmsområdet.

De tydligt avgränsade enklaverna av bebyggelse rymmer arkitektoniska uttryck som har en internationell prägel, inspirerad av modernistiska förebilder på kontinenten.

Vårbergs bebyggelse berättar om miljonprogrammets rationella byggnadstekniker men även om en påkostad

och omsorgsfull materialitet i enskilda byggnadsdelar.

Vårberg rymmer på så vis kontraster; generalplanen förespråkade en arkitektonisk enhetlighet och satte förutsättningarna för detta genom sin planstruktur, men som en konsekvens av fördelningen av byggrätter fick de enskilda kvarteren, enklaverna, vitt skilda arkitektoniska uttryck.

Stadsmiljön, och de enskilda byggnaderna, bär på **arkitekturhistoriska** och **byggnadshistoriska** värden som källa till kunskap om modernismens stilideal och byggnadstekniker.

För en vägledning till i vilken grad enskilda byggnader är bärare för stadsdelens byggnads- och arkitekturhistoriska värden är Stockholms stadsmuseums klassificeringskarta en god hjälp, se sidan 4.

En särpräglad och väl bevarad kulturmiljö

Stadsdelens relativt oförändrade skick och välbevarade struktur ger kulturmiljön en **autenticitet** som förstärker dess övriga kunskapsvärden. Vårbergs ursprungliga karaktär är i hög grad bevarad och läsbar varför de huvudsakliga karaktärsdragen i denna kulturmiljö har ett högt bevarandevärde.

Vårberg särskiljer sig från samtida förorter i Stockholm genom sin varierande och bitvis djärva arkitektoniskt utformning. En konsekvens av den stora andelen privata byggherrar och små byggrätter. Flera anläggningar i stadsdelen, så som centrumanläggningen, villaområdet och ett antal bostadsområden, har en viss **unicitet** vid jämförelser med liknande stadsbyggnadsprojekt från samma tid. Även denna aspekt bidrar till att ovanstående dokumentvärden förstärks.

Kulturmiljön som källa till upplevelser

Mälardalens kuperade formationer med sina skogsklädda höjder och branter är tongivande i stadsdelens karaktär och upplevelsen av samspelet mellan natur och bebyggelse. Bebyggelsen tar hänsyn till landskapets skiftningar genom placering och volym, vilket skapar ett intressant stads- och gaturum. I Vårberg kommer detta till uttryck genom lamellhus- och radhusområden med huskroppar som följsamt klättrar längs höjdryggen eller punkthus som genom sin vertikalitet accentuerar

områdets höjdparter. Denna princip har ett särskilt bevarandevärde, som utmärkande karaktärsdrag för stadsdelen.

Den bevarade naturmarken, med äldre tallskog och frilagda berghällar, i kombination med exponerade bergssidor utgör karaktäristiska komponenter i området. Särskilt urberget har en mycket betydelsefull roll som landskapskomponent, bidragande till upplevelsen av platsen som ålderdomlig natur.

Vårbergs varierade bebyggelse, med tydliga skillnader i detaljer och utformning enklaverna emellan skapar en rik stadsmiljö med stora **upplevelsevärden**. Samspelet mellan den bevarade naturmarken och de medvetet placerade byggnadsvolymer är starkt bidragande till detta värde.

Av de enskilda anläggningarna kan man bl.a. nämna de modernistiskt utformade centrumbyggnaderna med det stora inomhustorget och det höga loftgångshuset som skär igenom anläggningen. Denna utformning är unik i Stockholm och därmed särskilt intressant. Centrumanläggningen utgör fondmotiv i stadsrummet, framför allt i närmiljön men även på långt håll. Den utmärker sig tillsammans med det nyligen uppförda punkthuset, genom sin höjd och volym och bidrar till en skalförskjutning jämfört med de lägre bostadshusen. Denna visuella dominans signalerar stadsdelen centrum och är ett karaktärsdrag som är viktigt att slå vakt om.

Sammantaget bedöms ovanstående kulturhistoriska aspekter ge Vårberg betydande **miljöskapande** och **arkitektoniska värden**.



Förädlad naturmarksparti i anslutning till kvarteret Bäverholmen och Hemholmen. Stadsdelens högsta partier erbjuder långa vyer mot de angränsande landskapsrummen.

7. KULTURHISTORISKT VÄRDE - VISUELLA ASPEKTER

Följande kapitel syftar till att beskriva, analysera och värdera utredningsområdets stadsbilda- och landskapsmässiga kvaliteter.

Landskaps- och stadsbild

Den medvetna anpassningen till de givna naturförutsättningarna bildar tillsammans med den konsekventa riktningen av bebyggelse en sammanhållen helhet, utmärkande för Stockholms byggnadssätt enligt grannskapsstadens planideal. Denna princip bär på betydande **stadsplaneringshistoriska** och **upplevelsemässiga** värden.

Kopplingen i sydväst mot det stora landskapsrummet kring Vårbergstoppen har ett särskilt bevarandevärde som uttryck för dåtidens stadsplaneringsprincip.

Utredningsområdet tangerar två utpekade landformer i norr och i söder, av mycket högt visuellt bevarandevärde. Den norrvända vegetationsklädda förkastningsbranten utmed Fiskarstranden och utmed Skärholmsdalen är utpekad landform enligt sociotopkartan från 2004, liksom den artificiella höjden Vårbergstoppen. Även den sydvända branten med sparade ekdungar och fint inpassade gångstråk vid Lillholmsstråket bedöms ha ett högt visuellt bevarandevärde och **upplevelsemässiga** kvaliteter.

Gångstråk och trappanläggningar

Principen att låta gång- och cykelstråk landa mjukt i landskapet och den starkt kuperade terrängen bedöms ha ett **miljöskapande** värde. Terrängen synliggörs och accentueras genom de planseparerade stråkens varsamma dragning.

Sättet att hantera nivåskillnader genom att anlägga påkostade och omsorgsfullt utformade trappor är karaktäristiskt för stockholmsstilen. Dessa komponenter bär på **parkhistoriska**, **stadsplaneringshistoriska** och **upplevelsemässiga** värden.

Vårbergstrapporna

Vårbergstrapporna stiger upp för berget mot norr i flera avsatser. Vid varje avsats bildas små parkrum. Trapporna och parkrummens väggar är omsorgsfullt utformade i huggen granit. Anläggningen är en tidstypisk blandning av natur och kultur, och har stora **parkhistoriska**- och **upplevelsemässiga** värden som en tydlig representant för stockholmsstilen. Liknande anläggningar återfinns i kuperade områden av centrala Stockholm, men är mer sällsynta i stadens ytterområden.



Lamellhus inom kvarteret Rönnholmen orienterade nord-sydlig riktning och placerade i en slänt.



Radhusområdet Askholmen trappar följsamt med sluttningen ned mot Mälaren. Utblickarna från landskapets högre punkter och samspelet mellan naturen och bebyggelsen har visuella och miljöskapande värden.



Stockholmsstilens princip att i hög grad spara och införliva befintlig naturmark vid anläggning av ny bebyggelse medför mycket god kontakt med den omgivande skogen. Mötet mellan natur och bebyggelse blir ofta mjukt, gångvägar kurvar sig kring bergspartier och ned för sluttningar och gränsen mellan privat och allmän mark suddas ut.

8. KULTURHISTORISKT VÄRDE - VIKTNING AV VÄRDEN I FÖRHÅLLANDE TILL NÄRMILJÖN OCH STADEN

Syftet med viktningen, uppdelningen av utredningsområdets värden i spalter, i detta kapitel är att förtydliga vilka kulturhistoriska värden som kommer till uttryck inom området samt hur de förhåller sig till varandra. Viktningen ska också kunna vara ett diskussionsunderlag för framtida förändringar på platsen, där kulturhistoriska värden kan komma att ställas mot varandra.

Bebyggelse som sedan tidigare utpekats av Stockholms stadsmuseum som särskilt kulturhistoriskt värdefull (grön klassning) bedöms i denna viktning ha värden av betydelse för staden. Bebyggelse som gulklassats listas i spalten som betydande för närmiljön.

I liknande kulturmiljöanalyser skulle en tredje spalt fyllas med beskrivningar av kulturhistoriska värden ur ett nationellt perspektiv. Inom utredningsområdet förekommer ingen bebyggelse som blåklassats av Stockholms stadsmuseum eller områden som bedömts vara av riksintresse för kulturmiljövården varför denna spalt utgår. Johannesdals gård är förvisso blåklassad men ligger utanför utredningsområdet.

Utredningsområdet som del av närmiljön

Planstruktur

- Bebyggelse ordnad för att framhäva landskapet

Utredningsområdet visar hur landskapet i hög grad anpassats och nyttjats i stadsplaneringen. Vårbergs starkt kuperade terräng var en utmaning, lösningarna på denna utmaning har gett stadsdelen dess särdrag.

- Koppling i stråk mellan park och natur

Det sammanhängande gångvägstråket och dess koppling till de närliggande landskapsavsnitten Skärholmsdalen, Vårbergstoppen och Sätorskogen utgör ett värdebärande stadsbyggnadselement.

Bebyggelse

- Byggnader som gulklassificerats utifrån Stockholms stadsmuseums klassificering

Byggnaderna berättar om Vårbergs utveckling och dess ursprungliga struktur. Deras betydelse är inte av sådan vikt som de byggnader som listas i kolumnerna bredvid utan deras värde består i deras sammanhang, samt vissa byggnads- och arkitekturhistoriska samt arkitektoniska värden.

- Parkleken Vårgården

Parken har visuell betydelse i sin närmiljö och är kulturhistorisk intressant utifrån sin funktion som central stadsdelpark i anslutning till centrum.

Visuella aspekter

- Varierande arkitektoniska uttryck

Vårbergs varierade bebyggelse, ordnad i tydligt urskiljbara enklaver, skapar en omväxlande och intressant stadsbild.

- Vegetationen som stadsbyggnadskomponent

Utredningsområdet rymmer flera platser där vegetation och grönstråk skapar visuella upplevelser när man rör sig i området. Se kartbild och beskrivningar på s. 20.

- Samspelet mellan naturmark och bebyggelse

Hantering av den starkt kuperade terrängen och bevarad eller förädlad naturmark i samspel med bebyggelsens hänsynsfulla och medvetna placering i terrängen har ett starkt visuellt värde.

Utredningsområdet som del av Stockholms stad

Planstruktur

- Särskilt konsekvent genomförd trafikseparering

Samtliga gator och det nät av gång- och/eller cykelvägar inom utredningsområdet har stadsplaneringshistoriska värden som tydliga representanter för modernismens stadsbyggnadsprinciper.

Bebyggelse

- Samtliga byggnader som grönklassificerats utifrån Stockholms stadsmuseums bedömning

Vårberg inrymmer flera byggnader som står som tydliga representanter för modernismens stilideal. Ett flertal byggnader inom utredningsområdet har en ovanlig eller särskilt intressant utformning sett ur ett vidare perspektiv.

- Parkanläggningen Vårbergstrapporna

Vårbergstrapporna är till sin struktur väl bevarad och upplevs samt brukas av många. Den stor som tydligt exempel för stockholmsstilen och Holger Bloms parkideal.

- Representant för en av Stockholms årsringar

Vårberg uppfördes som en del av det väldiga stadsbyggnadsprojektet som idag kallas miljonprogrammet. Stadsdelen är starkt kopplad till tunnelbanans utbyggnad och dåtidens stadsbyggnadsprinciper som styrde Stockholms utveckling.

Visuella aspekter

- Topografiska element i landskapet

Förkastningsbranter, äldre naturmark och berg-i-dagen har höga visuella och upplevelsemässiga värden som stadsbyggnadselement.

- Hänsynsfull hantering av terrängen

Stadsdelens medvetna anpassning till de givna naturförutsättningarna är representativt för Stockholms byggnadssätt enligt grannskapsstadens planideal.

9. TILLVARATA OCH UTVECKLA

Befintlig bebyggelse

För att säkerställa att befintliga kulturvärden inte påverkas negativt bör följande punkter beaktas vid ändringar eller åtgärder av bebyggelse som klassificerats som kulturhistoriskt värdefull:

- Större till- och påbyggnader ska undvikas.
- Husets ursprungliga fasad- och takmaterial bibehålls och tilläggsisoleringar undviks.
- Husets ursprungliga detaljutformning med fönster, portar, balkonger, fasadutsmyckningar m.m. bevaras.
- Husets ursprungliga färgsättning bibehålls.
- Byggnaden underhålls vid behov med metoder och material som är lämpliga utifrån husets ursprungliga utformning, särdrag och byggnadsteknik.
- Ursprunglig planlösning ska så långt det är möjligt bevaras och eventuell kulturhistoriskt värdefull inredning bibehållas.

Planstruktur

- Tillkommande bebyggelse ska placeras och utformas med särskild hänsyn till stadsdelens och närområdets karaktärsdrag:
 - Principen med från centrum i höjd trappande bebyggelse.
 - Befintlig naturmark bevaras och införlivas i nya strukturer.
 - Stadsbildens indelning i tydligt avgränsade enklaver av likartad och enhetlig bebyggelse.
- Tillkommande enstaka volymer bör i planstruktur samordnas med intilliggande enklaver.
- Tillkommande volymer bör utgå ifrån befintliga byggnadstypologier.
- Byggnader bör inte placeras dikt an mot gata.
- Utpekade siktlinjer och fronter av betydelse för stadsbilden ska så långt det är möjligt bevaras.
- De fria utblickarna ned mot Mälaren har ett särskilt högt bevarandevärde.
- Vid ändringar av stadsdelens kommunikativa stråk ska hänsyn tas till trafiksepareringen, med matargator, säckgator och i plan skilda gång- och cykelvägar.

Tillkommande bebyggelse

- Tillkommande byggnader bör på ett tydligt sätt anknyta till befintlig arkitektur gällande byggnadshöjd, volym, materialval och gestaltning.
- Tillkommande bebyggelse ska följa de topografiska förutsättningarna. Exempelvis ska byggnader inte kompensera för höjdskillnader inom tomten utan följsamt trappa ned för sluttningen.
- Bebyggelsen inom Vårberg har en generellt hög materialkvalitet och är uppförd i tydligt urskiljbara enklaver med varierande arkitektoniska uttryck. Tillkommande byggnader bör ta hänsyn till detta karaktärsdrag.
- Tillkommande byggnadsvolymer bör vara enhetligt utformade, med en sammanhållen takfotslinje.
- Tillkommande bebyggelse bör ordnas så att intima och skyddade gårdsrum tillskapas

Växtlighet, gångstråk och parkmiljö

- Vårbergs naturlandskap skyddas som en karaktärsgivande helhet vars särdrag bildar grunden till stadsbildens samlade gestalt av natur och bebyggelse. Förkastningsbranternas och bergshöjdernas tydlighet bevaras. Norrvända och vegetationsklädda bergssluttningar och slänter behåller sin karaktär.
- Vid förändringar i områden med kraftigt förändrad topografi bör landformernas läsbarhet tillvaratas.
- Kopplingen mellan sammanhängande park- och grönstråk har ett särskilt högt bevarandevärde.
- Gångvägarnas mjuka dragning och inpassning i landskapet bör vara fortsatt läsbart som sammanbindande element.
- Tillräckliga breddmått och hänsyn till siktlinjer ska vara styrande för att värna gångvägsnätets kopplingar mellan bebyggelseenklaverna och vyerna mot naturmarken.
- Beakta särskilt karaktärsdraget hur enklaverna möter natur i ytterkanterna genom mjukt formade slänter och framförvarande träd.
- Befintliga tallar och ekar ska, så långt det är möjligt, sparas.
- Hållar mot bebyggelse bevaras och sprängning med synliga bergskanter ska undvikas.
- Vårbergstrappornas parkanläggning ska bevaras och stråkets vidare koppling genom området värnas. Vid ändring kan en återgång till dess ursprungliga form förstärka anläggningens upplevelsemässiga värden.
- Ursparad naturmark är en viktig del för förståelsen av områdets planering och bör bevaras som obebyggd yta då den utgör en betydelsefull del av områdets karaktär.
- Hållar mot bebyggelse bevaras och sprängning med synliga bergskanter ska undvikas.
- Punkthusområdets branter och hållmark med sin möjlighet till utblickar utgör en tydlig del av landformen inom Vårberg.

10. KÄLLOR

Tryckta källor

Andersson, Thorbjörn & Caldenby, Claes (red.), *Att bygga ett land: 1900-talets svenska arkitektur*, Byggforskningsrådet, Stockholm, 1998

Movilla Vega, Daniel (red.), *99 years of the housing question in Sweden*, First edition, Lund, 2017

Pålsson, Ann (red.), *Parkstaden: Stockholms landskap och stadens rum*, Första upplagan, [Lund], 2017

Reinar, Dag Arne & Westerlind, Ann Mari, *Kulturmiljöanalys: en vägledning för användning av DIVE*, Riksantikvarieämbetet, Stockholm, 2009

Reppen, Laila & Vidén, Sonja, *Att underhålla bostadsdrömmen: kvaliteter och möjligheter i flerbostadshus från åren 1961-1975*, Formas, Stockholm, 2006

Samuelsson, Nilsson (red.), *Förändra varsamt: vägledning vid ombyggnader av rekordårens bebyggelse*, Riksantikvarieämbetet, Stockholm, 2004

Stahre, Nils-Gustaf, *Stockholms gatunamn*, 3., utök. och rev. uppl., Stockholmia, Stockholm, 2005

Stockholm. Stadsplanekontoret, *Generalplan för Stockholm 1952 = A general plan for Stockholm 1952*, Stockholms stadsplanekontor, Stockholm, 1952

Söderström, Göran & Bernhardsson, Siv (red.), *Stockholm utanför tullarna: nittiosju stadsdelar i ytterstaden*, Stockholmia, Stockholm, 2003

Unnerbäck, R. Axel, *Kultuhistorisk värdering av bebyggelse*, 1. [uppl.], Riksantikvarieämbetets förl., Stockholm, 2002

Åsbrink, Brita, *Holger Blom: dynamisk stadsträdgårdsmästare i Stockholm*, Carlsson, Stockholm, 2012

Otryckta källor

Arkiv

Stockholms stadsmuseum, Stockholmskällan/Digitala stadsmuseet - Historiska kartor, äldre fotografier, textmaterial

Krigsarkivet - Historiska kartor

Lantmäteriverket - Historiska kartor

Näringslivsarkiv i Norrland (NiN) - Äldre fotografier

Stockholms byggnadsnämnds arkiv - Äldre ritningsmaterial, äldre detaljplaner och planbeskrivningar

Stockholms universitet - Historiska kartor

Riksarkivet - Generalplan

Internet

Arkitektregistret - ArkDes register över arkitekter verksamma i Sverige

Fornsök, FMIS, Riksantikvarieämbetet - <https://www.raa.se/hitta-information/fornsok-fmis/>

Promenadstaden - Översiktsplan för Stockholm - <http://vaxer.stockholm.se/tema/oversiktsplan-for-stockholm/>

Stockholmskällan - Historiskt kartmaterial, <https://stockholmskallan.stockholm.se/>

Svenska bostäder - <https://www.svenskabostader.se/var-historia/omraden/sodra-varberg/>