



Västra Hagsätra

Kulturhistorisk konsekvensanalys

September 2020

Nyréns Arkitektkontor

Innehåll

1 Inledning	3
Bakgrund	3
Syfte	3
Gällande lagrum	4
Kulturhistorisk klassificering	4

2.1 Utdrag ur Kulturmiljöanalysen, mars 2017 - Kulturhistoriskt värde	5
Kulturhistoriskt värde	5

2.2 Utdrag ur Kulturmiljöanalysen, mars 2017 - Analys av känslighet och tålighet	6
Metod	6
Omfattning	6
Områdets känslighet och tålighet för ändringar	6

2.3 Utdrag ur Kulturmiljöanalysen, mars 2017 - Att tillvarata och utveckla	8
---	----------

3.1 Konsekvensanalys - Konsekvenser för helheten	10
Förslagets styrkor	10
Förslagets svagheter	10
Att utveckla vidare	10
Indelning av delområden	10

3.2 Konsekvenser för Hagsätra centrum	12
Föreslagna ändringar	12
Höghus vid Kvarntorpsgränd	14
Kv Höstsådden 1	16
Kv Långskylan 6	18
Nytt hus på Hagsätra torg	18

3.3 Konsekvenser för Hagsättras möte med Huddingevägen	20
Föreslagna ändringar	20
Kv Ärtåtern 1 och Stubbneken 1	22
Kv Rågrän 1	24
Etiopiska kyrkan och parkentré till Ärtåtern	26

3.4 Konsekvenser Olshammarsgatan och Hagdalen	28
Föreslagna ändringar	28
Kvarter vid Olshammarsgatan	30
Kv Fjäderlåset 1	32
Förskola Vintrosagatan	34

PROJEKTINFORMATION

Västra Hagsätra

Kulturhistorisk konsekvensanalys

2020-09-24 rev 2020-10-23

Omslagsbild: Hagsätra Torg, Tengbom/Ikano

Beställare:

Stockholm Stad

Peter Tryzno, Exploateringskontoret

Mari-Liis Männik, Stadsbyggnadskontoret

Nyréns Arkitektkontor

Maria Engström, landskapsarkitekt LAR/MSA, planeringsarkitekt FPR/MSA

Linda Thörner, byggnadsantikvarie, certifierad sakkunnig avseende kulturvården (KUL)

1 Inledning

Bakgrund

Stockholm växer i snabb takt med stor bostadsbrist som följd. Under perioden 2010 till 2030 har Stockholm som mål att det ska byggas 140 000 nya bostäder. Det utpekade fokusområdet Hagsätra Rågsved har ett kollektivtrafiknära läge och en relativt gles bebyggelsestruktur. Inom stadsdelarna bedöms att minst 3000 bostäder och därmed cirka 7500 nya invånare kan tillkomma.

I mars 2017 tog Nyréns arkitektkontor fram en kulturmiljöutredning för Hagsätra och Rågsved. Den var en av flera utredningar som staden lät ta fram inför framtagande av en strukturskiss.

År 2019 gav Exploateringskontoret vid Stockholms stad Nyréns i uppdrag att göra en kulturhistorisk konsekvensanalys av den strukturskiss med förslag på förtätning inom stadsdelarna som då hade tagits fram. Strukturskissen var indelad i fem etappområden och konsekvenserna beskrevs på en övergripande nivå samt kortfattat för varje föreslaget område. Syftet var att tidigt tydliggöra förslagets påverkan på de kulturhistoriska värdena, som ett underlag för staden att vidareutveckla områdetskissen i kommande detaljplaneskeden med hänsyn till kulturhistoriska värden.

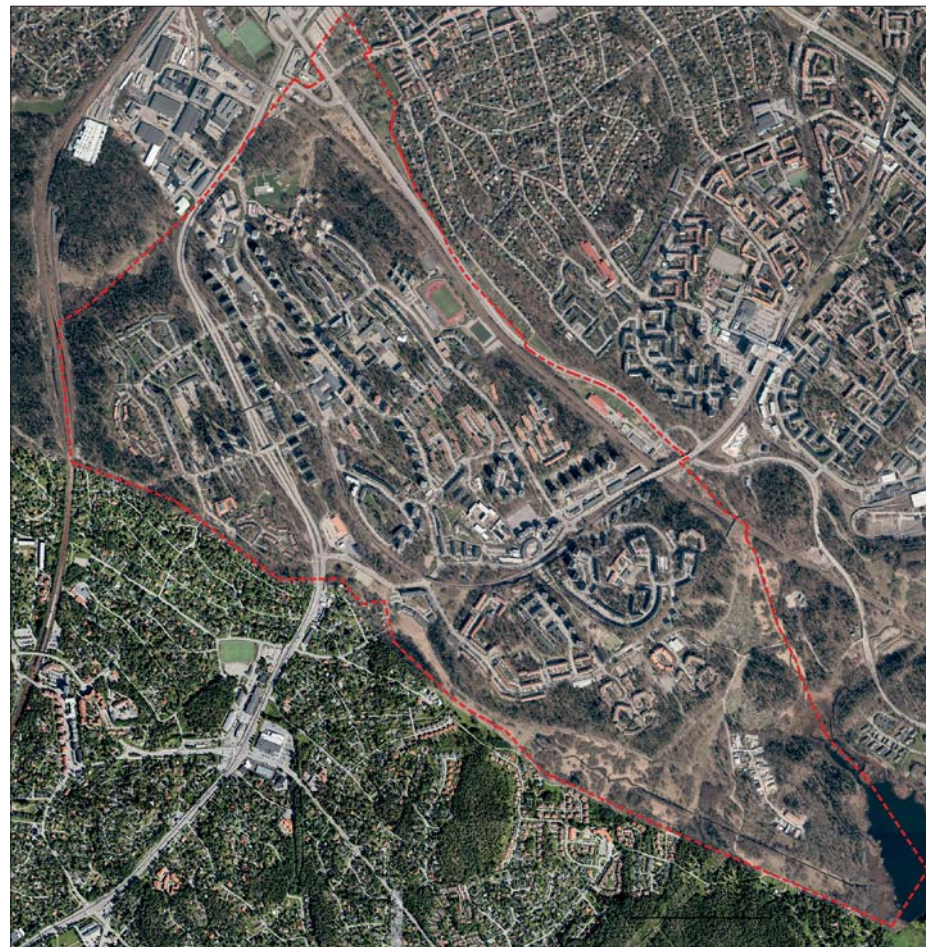
Detaljplanearbete för Västra Hagsätra, den första planen inom etappområdet Hagsätra centrum-Ormkärr, påbörjades 2018. Planen omfattar flera fastigheter och byggaktörer med förslag på ca 570 nya bostäder, en ny förskola samt en ny kyrkobyggnad för Etiopiska kyrkan. Förutom detta planeras upprustning av parker och stråk samt en utveckling av Hagsätra centrum.

Syfte

Syftet med den kulturhistoriska konsekvensanalysen för Västra Hagsåtra är att tydliggöra planförslagets påverkan på de kulturhistoriska värdena. Arbetet har bedrivits i samverkan mellan antikvarie, stadsplanerare och landskapsarkitekt och beskriver förslagets påverkan och anpassning till såväl områdets övergripande stadsbild som parkmiljöer. Arbetet har skett i diskussion och dialog med stadsbyggnadskontoret under det pågående arbetet med att ta fram planförslaget till samråd och har därför fungerat som stöd i den pågående gestaltningsprocessen.



Översiktskarta från startpromemoria för planläggning av Västra Hagsätra med planområdet markerat. Illustration SBK.



Ortofoto med stadsdelarna Hagsätra och Rågsved markerade.
Källa: Stockholms stad samt Google Maps

Gällande lagrum

Plan- och bygglagen

Enligt plan- och bygglagens 2 kap. 6 § så ska ”bebyggelse och byggnadsverk utformas och placeras på den avsedda marken på ett sätt som är lämpligt med hänsyn till stads- och landskapsbilden, natur- och kulturvärdena på platsen och intresset av god helhetsverkan”. Dessutom ska ”ändringar och tillägg i bebyggelsen göras varsamt så att befintliga karaktärsdrag respekteras och tillvaratas”.

Varsamhetskravet i plan- och bygglagen, d.v.s. 8 kap. 17 §, gäller vid ändring och flyttning av alla byggnader, oavsett eventuellt utpekande eller skydd i detaljplan.

Ingen detaljplan med skydds- eller varsamhetsbestämmelser finns inom området. Det är byggnadsnämnden som vid bygglov- och planärenden avgör om bebyggelsen kan anses vara särskilt värdefull och därmed omfattas av förvanskingsförbudet, 18 kap. 13 §.

Kulturmiljölagen

I stadsdelarna finns historiska lämningar av olika slag. De finns registrerade i Riksantikvarieämbetets fornminnesregister. Lämningarna omfattar både torpargrunder, fossila åkrar, hållristningar, runristningar och betongfundament från andra världskriget. Ingen fornlämning finns dock registrerad inom etappområdet Hagsätra centrum -Ormkärr.

Kulturhistorisk klassificering

Stockholms stadsmuseum har inventerat och klassificerat bebyggelsen i Hagsätra och Rågsved år 2004-2008. Inventeringen och klassificeringen omfattar bebyggelse uppförd före 1990. Koloniområden och parklekar är inte inventerade.

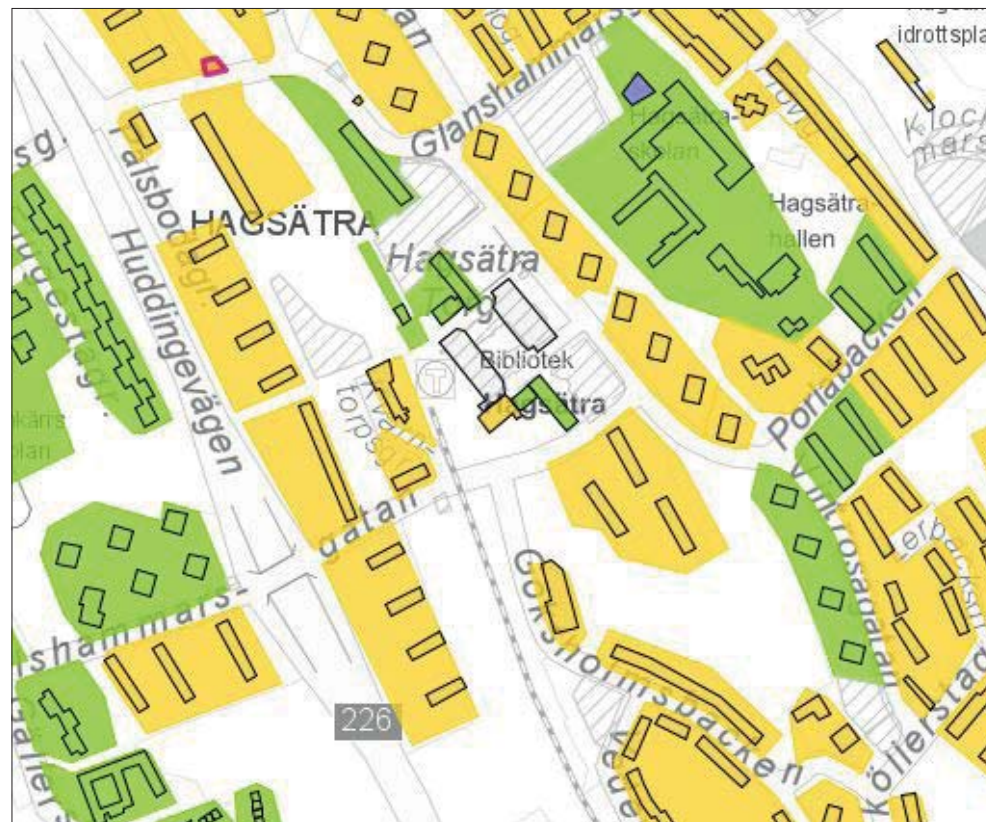
Klassificeringen används i det dagliga arbetet inom Stockholms stads olika förvaltningar; i samband med detaljplanering, bygglovsprövning och rivningsansökningar. De olika klasserna kan kopplas till plan- och bygglagens varsamhetsbestämmelser och förbud mot förvanskning vid ändring (PBL kap 8:13, 8:14 och 8:17).

De flesta byggnaderna i stadsdelen är klassade som gula – de har ett visst kulturhistoriskt värde och där gäller varsamhet vid ändring.

Ett mindre antal välbevarade eller särpräglade byggnadsmiljöer, ofta i centrala lägen, är klassade som gröna, till exempel byggnader i Hagsätra centrum och Hagsätraskolan.

Hagsätraskolans aula är en unik byggnad i brutalistisk modernistisk stil, skapad av en namnkunnig arkitekt. Det är den enda byggnaden inom stadsdelarna som klassificerats som blå, den högsta klassen där byggnadens värde är så stort att den utgör ett potentiellt byggnadsminne som skulle kunna skyddas i kulturmiljölagen.

För den grön- och blåklassade bebyggelsen gäller krav på varsamhet vid ändring, men kommunen kan även välja att tillämpa förvanskingsförbudet vid ändring.



Stockholms stads karta med Stockholms stadsmuseums kulturhistoriska klassificering. Utsnitt för etappområde Hagsätra Centrum-Ormkärr. Källa: DpWebmap

2.1 Utdrag ur Kulturmiljöanalysen, mars 2017 - Kulturhistoriskt värde



Kulturhistoriskt värde

Samhällshistoriskt värde

Stadsdelarna Hagsätra och Rågsved är mycket typiska, tydliga och välbevarade representanter för stadsplaneringen och utbyggnaden av Stockholm under 1950-talets andra hälft och har därför stora samhällshistoriska värden. Planstrukturen följer i alla delar intentionerna i "Generalplan för Stockholm" från 1952 som i sin tur bygger på programskriften "Framtidens Stockholm" från 1946. Stadens lyckade expansion fick uppmärksamhet långt utanför landets gränser.

Efter modernismens rådande ideal lät man bygga Hagsätra och Rågsved som tunnelbanes-täder/satellitstäder med hus i park - en vida-reutveckling av de tidigaste grannskapsenhe-terna - som skulle erbjuda naturnära och sunda förorter i det kraftigt expanderande Stockholm. I Hagsätra och Rågsved blev tankesättet fullt realiserat och är väl synligt i bebyggelsens varie-rande storlek och karaktär, hur den placerats ut i terrängen med direkt tillgång till vegetation och naturmark nära inpå. Strukturen medger gång-avstånd till nödvändigheter som dagliga inköp,

tunnelbana och skola. Rekreationsmöjligheterna i naturen och på idrottsplatser är goda.

De tydliga trafikhierarkierna i området är typiska för den modernistiska samhällsplaneringen. Bi-lismen har en framträdande plats i stadsdelarna, men barnens säkerhet tillgodoses genom direkt tillgång till park eller natur vid bostaden samt ett trafikseparerat nät av gångvägar.

Markhistoriskt värde

Tre olika kulturlager är läsbara i landskapet. Inom området finns både ett forntida lager med spår av boplatser, hållristningar och gravrester med koncentration i den sydöstra delen; ett för-industriellt lager med agrara spår från 1600-talet och framåt då området hörde till Älvsjö säteris utmark; såväl som ett nutida lager med den modernistiska förortens utbyggnad. I 1950-ta-lets planering togs utgångspunkt i den befintliga miljön och man byggde vidare på strukturer som tillkommit genom äldre markbruk. Man förlade bebyggelsen huvudsakligen på högre belägen skogsmark och lämnade lägre belägen odlings-mark till större delen obebyggd, delvis på grund av sämre markförhållanden. Det gör att siktlinjer

och öppna rumsligheter begränsade av skogs-bryn finns kvar.

Arkitekturhistoriskt värde

De två stadsdelarna har arkitekturhistoriska värden och är en pedagogisk redovisning av den tidens plan-, landskaps- och byggnadsarkitektur.

Hagsätra/Rågsved är representativt för det mo-dernistiska sättet att forma och implementera en plan och är ett tydligt exempel på hur man med arkitektoniska grepp ville skapa ett gott boende och forma sunda medborgare. Det anmärknings-värda med dessa stadsdelar är att i stort sett all bebyggelse och infrastruktur tillkom under en mycket kort tidsperiod, vilket gör att moder-nismens idéer konsekvent genomsyrar både planstruktur, arkitektur och behandlingen av landskapet och skapar en sammanhållen helhet. Denna helhet är välbevarad trots sentida tillägg.

Miljöskapande värde

Stadsdelarna har miljöskapande värden, som kommer av mötet mellan den modernistiska strukturen, topografin och den äldre markan-vändningen.

I avgränsningens norra och södra del finns natur-områden som medvetet har sparats som delar av en regional grönsstruktur. Det ålderdomliga od-lingslandskapet, naturmarken och koloniträdgårdarnas rekreativa värden, innehåller även många forntida lämningar. Sammantaget helhetsmiljöer med lång historisk kontinuitet och ett högt mil-jöskapande värde.

Arkitektoniskt värde

Den modernistiska arkitekturen där olika enklaver kontrasterar i höjd och utsträckning, de samstämmiga fasaderna inom vardera enklav och de medvetet komponerade gröna stråken och parkerna skapar en modernistisk helhetsupple-velse.

Rågsveds centrum bevarar, trots ombyggnader på 80- och 90-talet, ett särpräglad expressivt mo-dernistiskt uttryck med svängd centrumbyggnad och grafiskt präglad torg.

Områdenas skolbyggnader är välbevarade med Hagsätraskolans aula som exempel på en unik och särpräglad brutalistisk byggnad.

Älvsjöbadet som tillkom innan förorterna har kvar funktionalistisk arkitektur från 1930-talet.

2.2 Utdrag ur Kulturmiljöanalysen, mars 2017 - Analys av känslighet och tålighet

Metod

Analysen av områdets känslighet och tålighet utgår från och grundas i dess kulturhistoriska värde. Ett övergripande syfte med analysen är dels att redovisa bebyggelsemiljöns kulturhistoriska värde, dels att bedöma områdets känslighet och tålighet avseende framtida ändringar och tillägg. Här ställs värden mot varandra och prioriteringar görs. Ut faller bedömningar om var och i vilken omfattning åtgärder kan vidtas utan att stora kulturhistoriska värden påverkas negativt.

Analysen av det kulturhistoriska värdet och bedömningen av känslighet och tålighet är intimt sammankopplade, men vid en jämförelse mellan kulturhistoriskt värde och känslighet/tålighet kan utfallet skilja sig åt. Det beror på att analysen i högre grad utgår från värdet av den sammantagna kulturmiljön än t.ex. byggnader eller parker som enskilda objekt.

Bedömningen av känslighet och tålighet sker i tre nivåer:
 hög känslighet för ändring (röd)
 känsligt för ändring (lila)
 tåligt för ändring (ljusbrun)

I delar inom projektområdet som har bedömts vara tåliga för ändringar kan mer fritt hållna ändringar och tillägg prövas, fast med respekt för områdets övergripande karaktär.

Delar som har bedömts vara känsliga för ändringar innebär att mer eller mindre omfattande förändringar kan göras men utifrån vissa givna förutsättningar d.v.s. utföras med varsamhet. Inom de känsliga partierna finns kulturhistoriska kvaliteter att beakta för att vid utveckling kunna uppnå en god helhetsverkan. De givna förutsättningarna varierar, vilket avspeglas i beskrivningen av de olika delarna.

Hög känslighet för ändringar innebär att återhållsamhet ska iakttas. Nya byggnader bör undvikas, men även områden med hög känslighet kan och bör utvecklas, förutsatt att utvecklingen görs på respektive områdes villkor utan att värdebärande karaktärer och strukturer påverkas negativt. Genom utveckling kan dessa tvärtom förstärkas och i vissa fall kan värden återskapas och levandegöras.

Analyskartan stöds av motiverande texter område för område. I texten tas kortfattat de karaktärsdrag och kvaliteter upp som utgör grunden för känslighets - tålighetsbedömningen.

Omfattning

Analysen av känslighet och tålighet utgår framför allt från stadens mål att bygga 3000 bostäder inom stadsdelarna, men kan även tjäna som underlag vid utveckling av t.ex. ett centrum eller en rekreativ miljö.

Nya bostäder i någon större mängd kan företrädesvis beredas plats på stadens obebyggda mark, ej enskilda tomter, varför delar av privat tomtmark endast i undantagsfall ingår i analysen, till exempel ingår Hagsätra torg som är privatägt men allmänt tillgängligt.

Vissa av stadens bebyggda tomter ingår också i analysen. Det är fastigheter som har en låg exploateringsgrad kombinerat med en placering eller funktion som gör dem mindre värdefulla för den sammantagna kulturmiljön. Byggnaderna kan ha en från helhetsmiljön avvikande karaktär eller vara av temporär art. Exempel på sådana fastigheter är förskoletomter och industrifastigheter.

Områdets känslighet och tålighet för ändringar

Nedan listas de övergripande principer för Hagsätra-Rågsveds olika delar (A-J), samt några viktiga undantag inom varje del.

A. Anlagda parker och gångstråk - Hög känslighet för ändring

Gestaltade parker och gångstråk är en vital och värdefull del av stadsdelarnas struktur. Även om mycket av lekparkernas ursprungliga gestaltning försvunnit finns en robust grundstruktur kvar.

A1, Endast känslig då innergården saknar naturlig anslutning till övriga parksystemet

B. Naturmark - Känslig för ändring

Sparad naturmark inom stadsdelarna är känslig för ändring då den bidrar till den gröna helhetsmiljön. Den sparade naturmarken runt om stadsdelarna har dessutom betydelse för rekreationen.

B1 Hög känslighet för ändring då naturmarken förekommer i kombination med fornlämningar, spår av äldre bebyggelse, äldre vägdragningar, äldre markanvändning. Viktigt att bevara de äldre brynen.

B2 Hög känslighet då naturmark ligger i direkt anslutning till skola.

C. Gröna genomfartsgator/leder - Tåliga för ändring

Gräsmattor och impediment vid vägar bidrar positivt till den gröna helhetsmiljön, men saknar på grund av det trafikutsatta läget betydelse för rekreationen.

D. Bostadsenkaver - Hög känslighet för ändring (ej med på karta)

Helhetsmiljöer med genomgående modernistisk gestaltning. Sentida bostadsenkaver som bryter mot strukturen eller placeringen i landskapet är mer tåliga för ändring.

E. Centrum - Hög känslighet för ändring, känsligt för ändring

Varsamma ändringar som stödjer funktionen är lämpliga för Rågsveds C, Sköllerstagatans C m.fl. små centra. Hagsätra C är förvanskat och tål mer omfattande ändringar.

F. Skolor, idrottsplatser - Hög känslighet för ändring (delvis med på karta)

Skolor och idrottsplatser är centrala eller viktiga delar i tunnelbaneförortens struktur. Skolorna i området är välbevarade, med generösa skolgårdar och direkt access till små sparade delar naturmark. Hagsätra IP avspeglar även äldre markanvändning. Ändringar som sker bör utföras för att understödja skol- eller idrottsfunktionen.

G. Verksamhetsområden - Tåliga för ändring

Verksamheterna ligger på trafikstörda platser eller där det är dåliga markförhållanden. De har begränsad betydelse som lokala arbetsplatser, vilket inte heller varit någon bärande ursprunglig tanke.

G1 Snösätra industriområde är känsligt vid ändring då det är placerat inom bevarat äldre odlingslandskap, delvis inom avskiljande höjder, men dess södra del i direkt förbindelse med öppen ängsmark.

H. Förskolor, social verksamhet - Tåliga för ändring (delvis med på karta)

2.2 Utdrag ur Kulturmiljöanalysen, mars 2017 - Analys av känslighet och tålighet

Förskolor och sociala verksamheter har ofta tillkommit i ett senare skede varför deras placering till synes skett ad hoc. Byggnaderna i sig har vanligen en enkel karaktär, ibland tillfällig.

I. Parkeringsgarage - Tåliga för ändring (delvis med på karta)


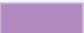


Parkeringsgarage är ofta senare kompletteringar. Enkla byggnader som kan ändras utan att särskilda kulturvärden påverkas.

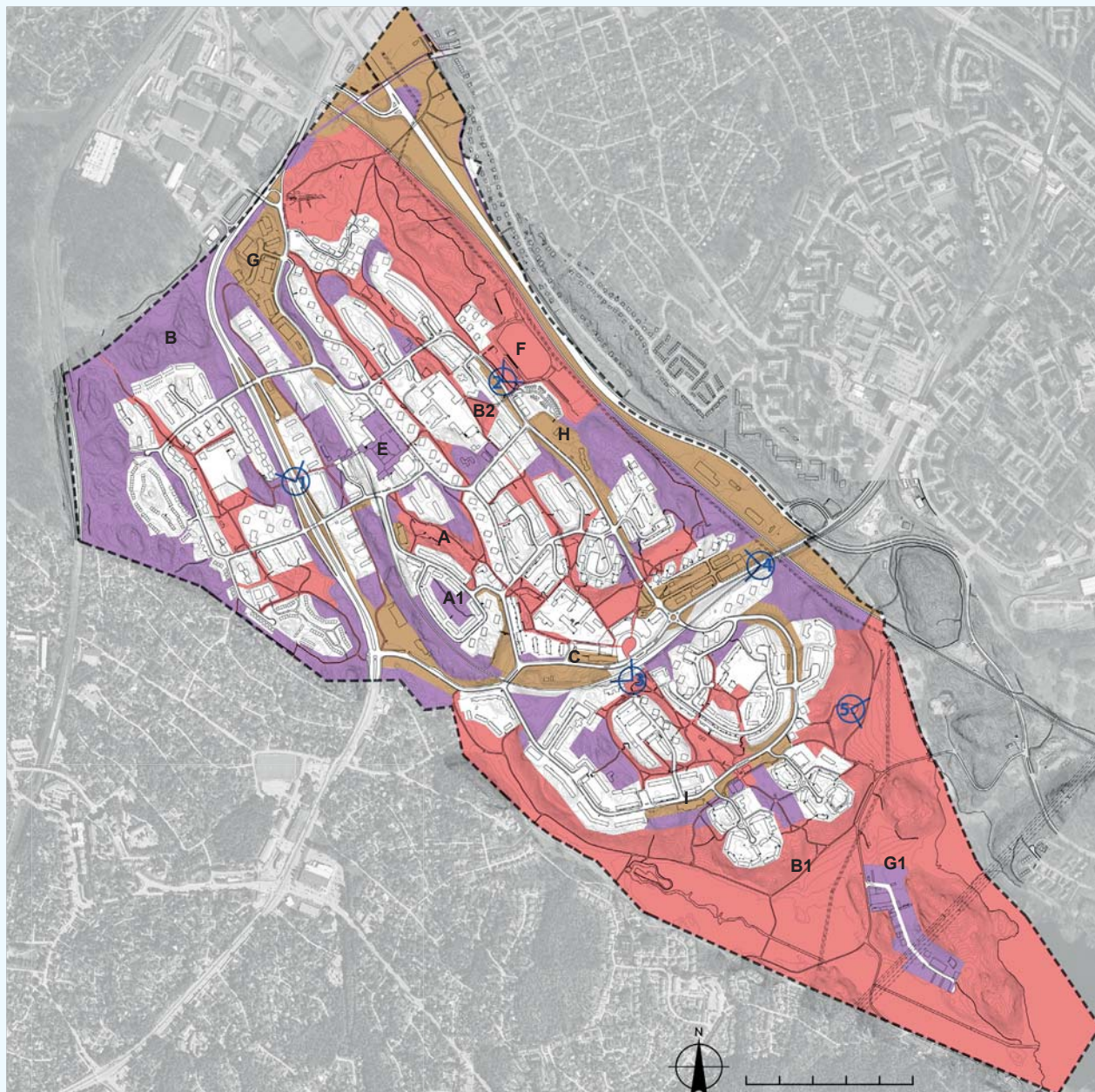
J. Tunnelbana - Känslig för ändring (ej med på karta)

Tunnelbanan med sina tidstypiska stationer är en mycket viktig del av tunnelbaneförorten och stora ändringar som utvecklar funktionen kan ske. Stationernas bevarade 1950-talskaraktär är känslig för ändring.

Karta - känslighet och tålighet

Denna karta är en översiktlig sammanställning. För komplett bedömning hänvisas till beskrivande text. Tillsammans utgör de ett arbetsverktyg i den fortsatta planeringen av området.

-  Hög känslighet för ändringar
-  Känsligt för ändringar
-  Tåligt för ändringar
-  Betydelsefull vy, hög känslighet för ändringar



2.3 Utdrag ur Kulturmiljöanalysen, mars 2017 - Att ta tillvara och utveckla

Anpassa ny bebyggelse till den kontrastrika topografin

Låt tillkommande bebyggelse lyfta fram topografin och de rumsligheter som landskapet bildar, med utvecklade siktlinjer längs med dalbottnar och mot höjder. Utforma ny bebyggelse med stöd i rådande gestaltningsprinciper, där byggnaderna är topografiskt anpassade och aningen smyger sig längs med kullarnas höjdkurvor eller fungerar som skulpturala utropstecken och skapar tydliga kontraster mellan hög och låg bebyggelse. Lägg stor vikt vid markanpassning och samkomponera nya bebyggelsetillägg med den rådande naturkaraktären, t ex genom en remsa förgårdsmark eller bevarande av uppvuxna träd.

Värna vyer som lyfter fram områdets karaktäristiska silhuett

Lyft fram den karaktärsskapande punkthusraden som representerar Hagsätra och Rågsved i staden. Säkerställ platser med fri vy från Rågsvedsvägen, vid norra infarten och vid centrum.

Lyft fram Rågsveds centrum

Stärk centrumets roll och relation till omgivande bebyggelse och parkstruktur. Ta tillvara det särpräglade modernistiska torget med den svängda centrumbyggnaden när centrum utvecklas.

Stärk Hagsätra idrottsplats och värna de generösa skoltomterna

Hagsätra IP har en viktig funktion i den modernistiska förorten och bör fortsatt kunna upplevas som en tydlig del av strukturen. Stärk sambandet mellan idrottsplats, centrum och skola och lyft fram och synliggör dessa viktiga målpunkter. Låt de generösa skoltomterna utvecklas för skolornas egna behov.

Anpassa enskilda tillägg till omgivande karaktär

Bevara de olika bebyggelseenklavernas modernistiska karaktär och sättet de annonserar sig inom stadsdelarna. Låt enstaka tillägg av bostadshus inom befintlig struktur anpassas väl till karaktären hos befintlig bebyggelse samt med hänsyn till naturmark och parkstråk.

Låt mer omfattande tillägg få en sammanhållen karaktär

Låt mer omfattande tillägg av bostadshus utföras med egen karaktär. Om nya bebyggelsenivåer ska introduceras bör det ske genom ett större samlat grepp, med ett fåtal nya taknivåer som är tydligt avläsbara i större enheter. Uppbrutna och splittrade volymer med en kraftigt varierande höjdskala bör undvikas.

Värna karaktärsskapande naturmark och vegetation

Bevara naturmark som är karaktärsskapande och har en kulturhistorisk funktion, dels genom förindustriella lämningar, dels som den modernistiska förortens lokala rekreationsområde, dels som del av den planerade grönstrukturen för hela Stockholm.

Bygg vidare på den finmaskiga grönstrukturen

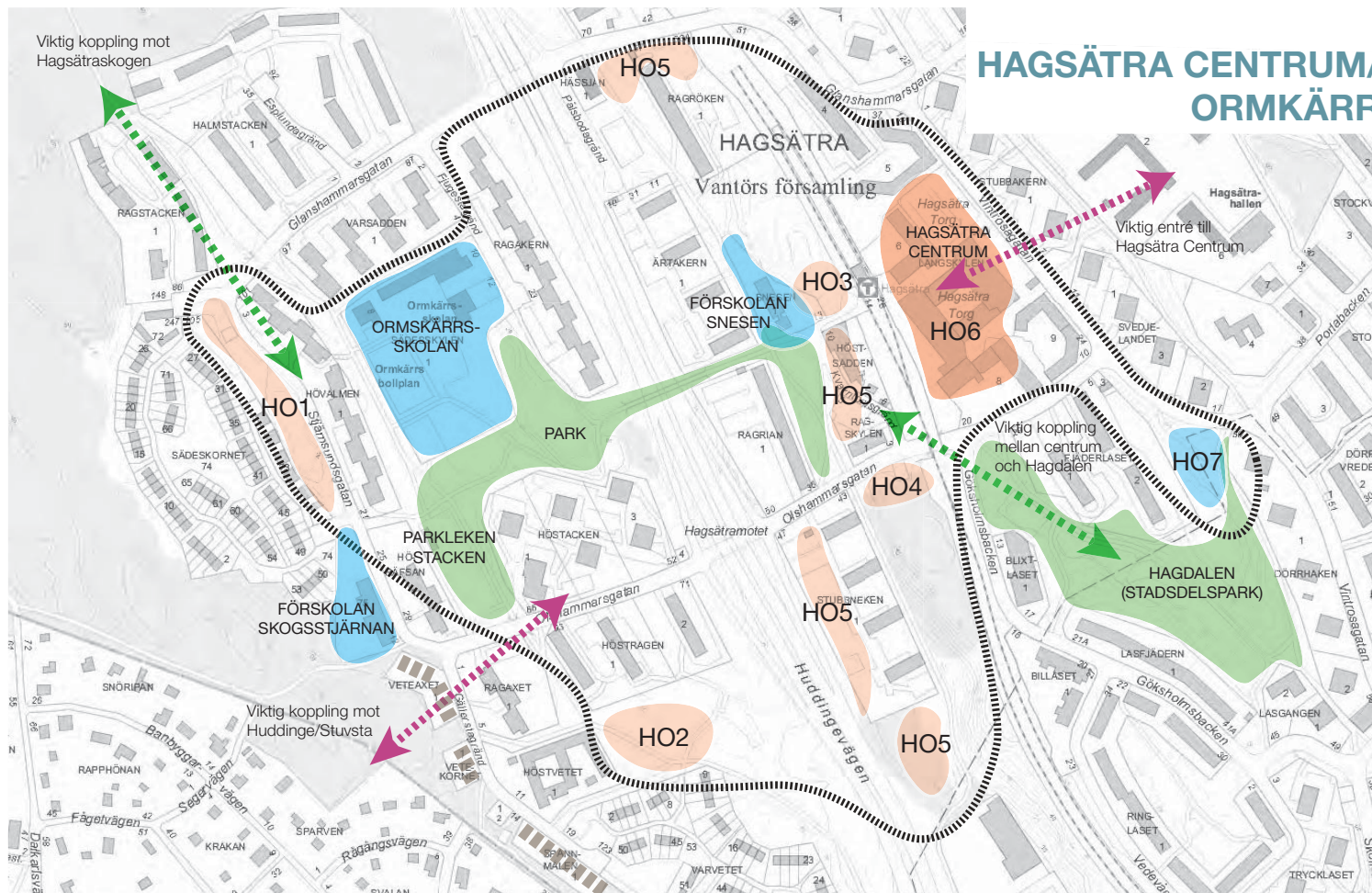
Ta hand om nätverket av små och stora parker och vidareutveckla det finmaskiga nätet av parkstråk och gröna gångstråk. Bygg vidare på de bilfria gröna stråken med silningsmöjligheter genom ny bebyggelse.

Utveckla parkerna med stöd i ursprunglig gestaltning och programmering

Rusta den ursprungliga programmeringen eller vidareutveckla den för dagens behov. Ta hand om och utnyttja befintliga stödmurar, trappor och terrasser i granit och gör kompletteringar med lika gedigna material.

Ta tillvara spår efter äldre markanvändning

Ta tillvara spår efter äldre markanvändning t.ex. relationen öppen mark - skogsbryn, äldre vägdragningar och lämningar efter förindustriell bebyggelse.



Strukturskiss med förslag till ny byggnation inom etappområde Hagsätra centrum - Ormkärr. Strukturskissen låg till grund för den av Nyréns tidigare genomförda kulturhistoriska konsekvensanalysen för stadsdelarna som helhet. Illustration Tovatt Architects & Planners, SBK.

3.1 Konsekvensanalys - Konsekvenser för helheten

Förslagets styrkor

Tillkommande bebyggelse bildar en ny tydlig årsring i Hagsätra, med god hänsyn tagen till flera kulturhistoriskt värdefulla förutsättningar i stadsdelen. Nya byggnader håller med några få undantag en skala och orientering som inordnar sig i det övergripande planmönstret och utförs i sammanhållna grupper snarare än som enskilda objekt. Upplevelsen av de karaktärsskapande punkthusraderna som representerar Hagsätra i staden behålls, liksom områdets inre bilfria parkstråk.

Såväl centrum som de centrala parkstråken genomgår en större upprustning och omgestaltning som vidareutvecklar stadsdelens offentliga rum med respekt för landskapets och parkmiljöns särart. Flera nya, delvis höga hus, i anslutning till centrum stärker dess funktion som samlande mittpunkt i en ny helhetslösning som bildar en ny tydlig årsring med hänsyn tagen till den äldre bebyggelsens särdrag.

Förslagets svagheter

Tillkommande bebyggelse längs Huddingevägen i anslutning till skivhusen förtar skivhusens fristående skulpturala karaktär som annonserar Hagsätra från Huddingevägen. Den utflyttade bebyggelsefronten och tillhörande vägdragningar innebär även att äldre träd och bergets naturliga avslut mot Huddingevägen påverkas negativt.

Den nya bebyggelsen mot berget vid Olshammarsgatan inför en för stadsdelen ny typologi i form av ett stadskvarter med varierade volymer och fasaduttryck och därmed bryter därigenom mot den överordnade strukturen. Tillkommande förskola i entrén mot Hagdalen från Vintrosagatan blockerar entrén till det viktiga grönstråket och tar bort orienterbarheten mot centrum.

Att utveckla vidare

Utforma en konsekvent kulörpalett för tillkommande bebyggelse som på ett positivt sätt kan komplettera befintlig bebyggelse. Det kan tex finnas någon/några kulörer i det befintliga som det går att bygga vidare på och nytolka. Försätt verka för en samgestaltad och tydlig helhet i husens yttre utformning för att undvika upplevelsen av separata tillägg.

Låt den föreslagna bebyggelsens utformning avspegla läge i stadsdelen, där centrum kan ges en mer fristående identitet som stärker centrumfunktionerna.

Flera av de nya byggnaderna ligger i anslutning till viktiga entréer mot centrum och stadsdelens sammanlänkande parkstråk. Vidareutveckla utemiljöns möte mellan kvartersmarken och allmän plats i samverkan mellan olika aktörer för att stärka de offentliga rummens roll och skapa god helhetsverkan.

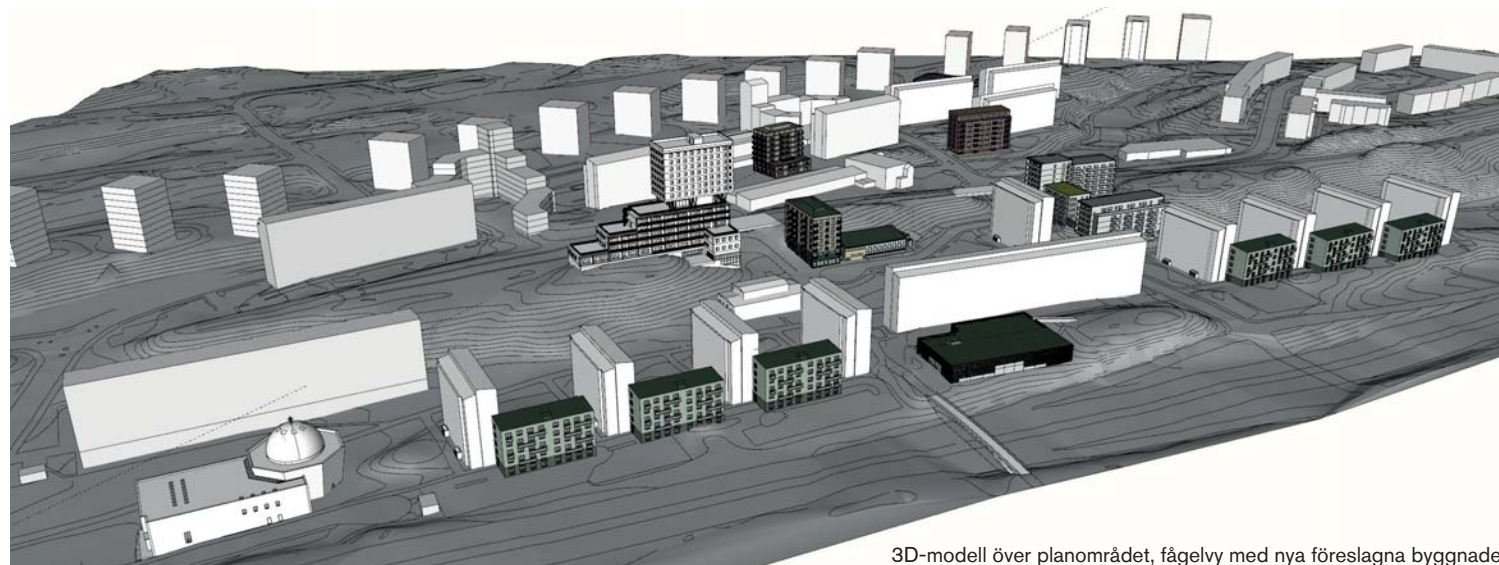
Indelning av delområden

Detaljplanens föreslagna bebyggelse kan delas in i några olika delområden som var för sig bildar avskiljbara enheter. Konsekvenserna av de enskilda husen i detaljplanen beskrivs nedan utifrån följande indelning:

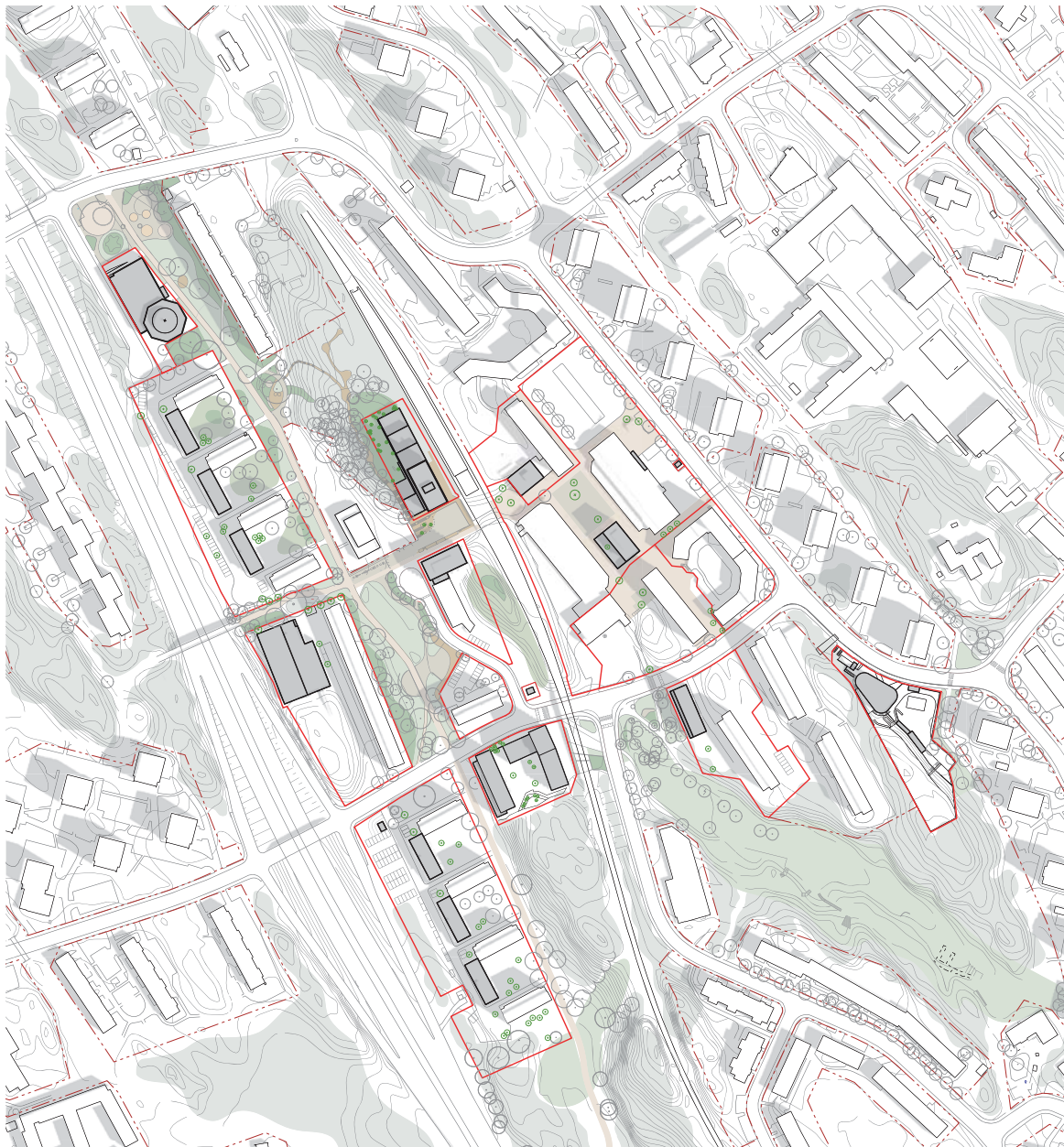
1. Hagsätra centrum
2. Hagsättras möte med Huddingevägen
3. Olshammarsgatan och Hagdalen



Orienteringsfigur med indelning av delområden i konsekvensanalysen. Föreslagna byggnader i rött. Offentliga ytor som genomgår upprustning till följd av detaljplanens genomförande är markerade i grönt (park) resp. orange (centrum).
Illustration: Nyréns Arkitektkontor



3D-modell över planområdet, fågelperspektiv med nya föreslagna byggnader.



Illustrationsplan Västra Hagsätra. Föreslagna byggnader har grå färg.
Illustration: Belatchew Arkitekter / SBK

3.2 Konsekvenser för Hagsätra centrum

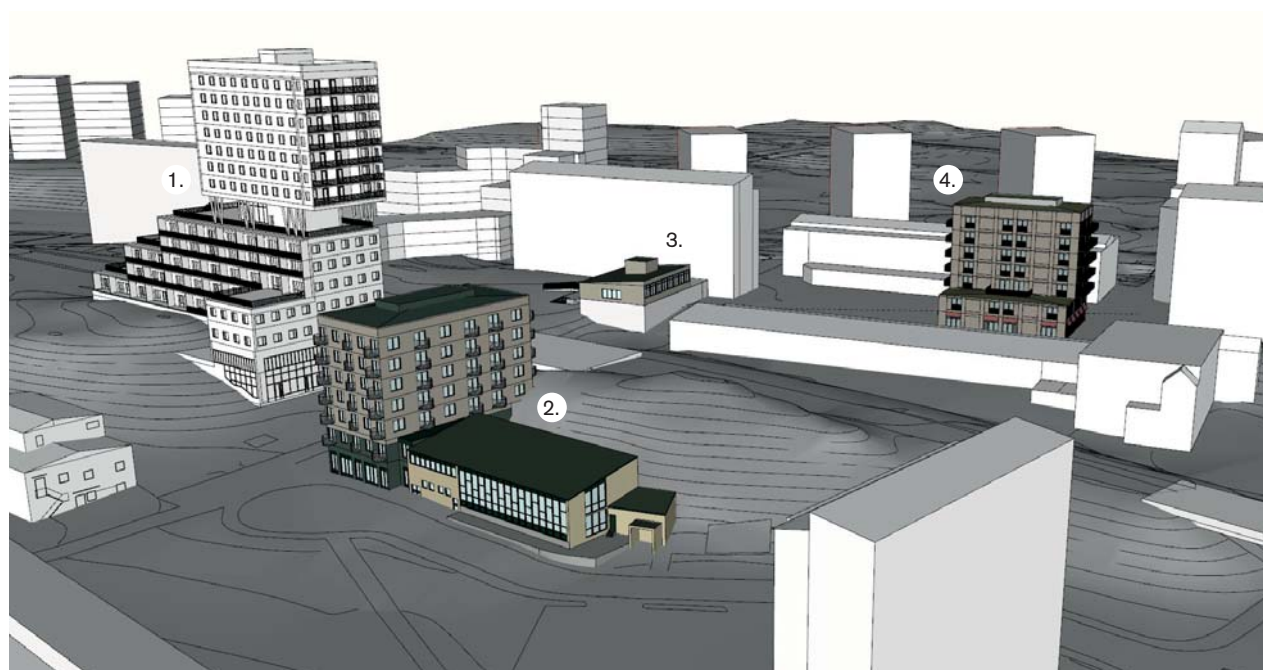
Föreslagna ändringar

Hagsätra centrum föreslås utvecklas genom tre nya byggnader samt påbyggnad på ett befintligt hus. Flera av dagens byggnader rivs.

Torget och anslutande park Ärtåkern med gångstråk mot Ormkärr rustas upp. Delar av dagens parkeringsyta norr om parken överförs till parkmark.



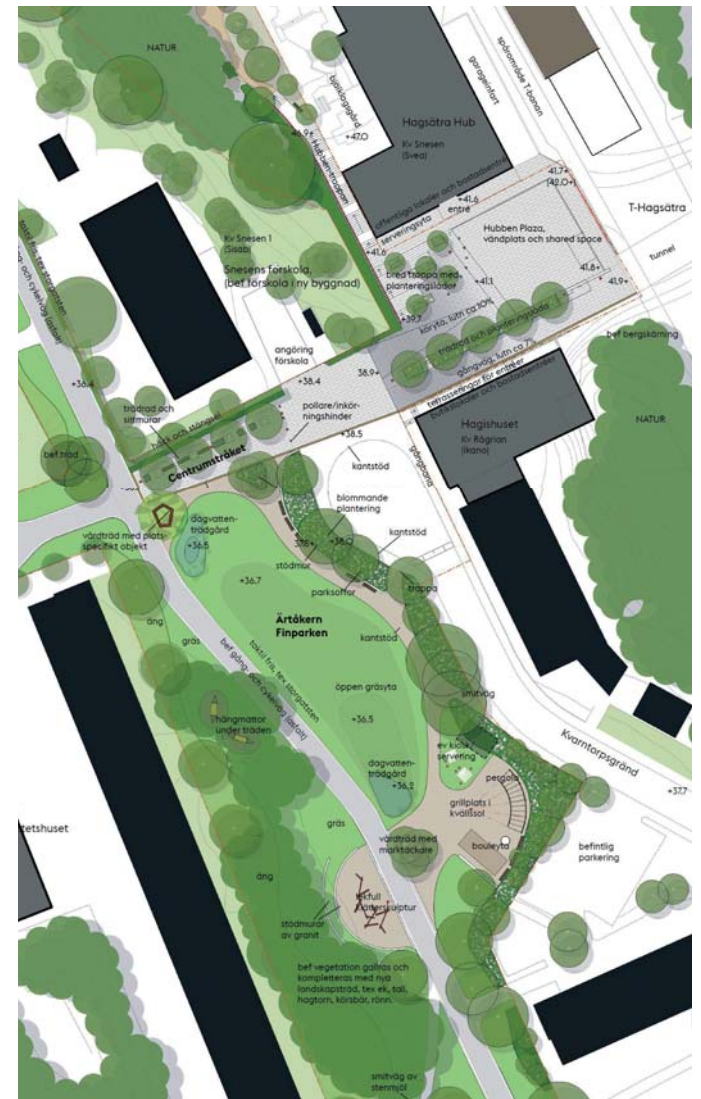
Ortofoto befintlig situation.
Byggnader som rivs är markerade med vit ram.
Streckad linje visar yta som överförs till parkmark.
(Google maps)



3D-modell, fågelvy över centrum med nya föreslagna byggnader:

1. Höghus vid Kvarntorpsgränd
2. Kv Höstsådden 1
3. Kv Långskylen 6
4. Nytt hus på Hagsätra torg

Västra Hagsätra | Kulturhistorisk konsekvensanalys



13

Höghus vid Kvarntorpsgränd

Förslagets styrkor

Hög exploatering med nya publika målpunkter nära centrum stärker centrumfunktionen. Huset signalerar centrum från håll och skapar tillsammans med huset i Höstsådden 1 ett nytt entrémotiv från söder.

Huset är uppdelat i två volymer staplade på varandra. Den lägre volymen samverkar med volymen i Höstsådden 1 och håller samma höjd som bakomliggande skivhus, vilket ger en god anpassning till skivhusens sammanhållna taklandskap. Den är i riktning och placering inordnad i en äldre bebyggelsestruktur. Samtidigt skiljer den tydligt ut sig från den äldre bebyggelsen genom att den övre byggnadskroppen bildar en egen volymverkan skild från skivhusens skala. Huset är i höjd och uttrycker en tydlig markering av den nya årsringen som tillför något nytt till stadsdelen.

Positivt att naturmarkskaraktären bevaras på berget sett från tunnelbaneperrongen.

Förslagets svagheter

Innebär ett enstaka högre hus med ett för Hagsätra nytt formspråk och volymverkan i ett område där hustyper alltid förekommer i grupp med sammanhållen karaktär.

Att utveckla vidare

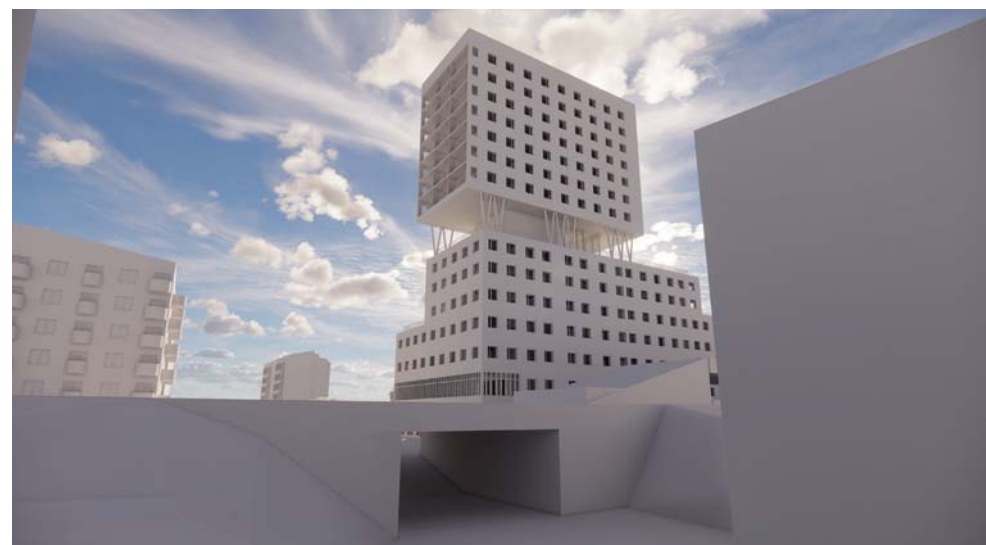
Arbeta för god anpassning mot naturmarken och hög arkitektonisk kvalitet i genomförandet, då det kommer bli ett visuellt dominerande hus i stadsbilden och ett nytt landmärke för Hagsätra.



Situationsplan höghus vid Kvarntorpsgränd. Ny byggnad i kv Höstsådden är markerad söder om vändplanen.
Illustration av Belatchew arkitekter / WSP, Sveafastigheter



Modellvy mot höghuset ihop med kv Höstsådden 1 från parken Ärtåkern. Byggnaden blir ett kraftigt landmärke som markerar centrumets entré söderifrån.
Illustration av Belatchew arkitekter / WSP, Sveafastigheter



Modellvy mot huset bakom tunnelbanespåren sett från centrum.
Illustration av Belatchew arkitekter / WSP, Sveafastigheter



Perspektiv från parken Ärtakern mot nytt höghus vid Kvarntorpsgränd. Föreslaget nytt hus i kv Höstsådden 1 till höger i bild. Belatchew arkitekter / WSP, Sveafastigheter

Kv Höstsådden 1

Förslagets styrkor

Huset bildar tillsammans med Sveafastigheters höghus vid Kvarnatorpsgränd ett nytt entrémotiv till centrum. Lokaler i bottenvåningen stärker centrumfunktionen. Volymen är anpassad till överordnade strukturen genom att följa skivhusens skala och riktningar och till det planerade höghuset. Huset har samma våningsantal som men är något lägre än lågdelen på höghuset vid Kvarnatorpsgränd. Höjden ansluter istället till taknivån hos skivhusen längs Huddingevägen. Positivt att den äldre lägre byggnaden bevaras mot parken och ansluts till det nya huset genom en gemensam sockelvåning. Fasaderna har en ren och tydlig utformning med färgsättning som ansluter till den kringliggande skivhusens karaktär, samtidigt som det tydligt skiljer ut sig som ett nytt och samtida tillägg.

Förslagets svagheter

Delar av dagens äldre byggnad rivs. Förändringen kan genomföras utan att stora kulturhistoriska värden påverkas negativt, då centrum redan är starkt påverkat/ombyggt.

Att utveckla vidare

De nya husen runt centrum bildar en ny årsring ihop med den upprustade torgytan. Fortsätt verka för en samgestaltad och tydlig helhet i husens yttre utformning för att undvika upplevelsen av separata tillägg. En hög arkitektonisk kvalitet är viktig i genomförandet, då centrumet har en viktig roll i stadsdelen med stor betydelse för dess identitet.

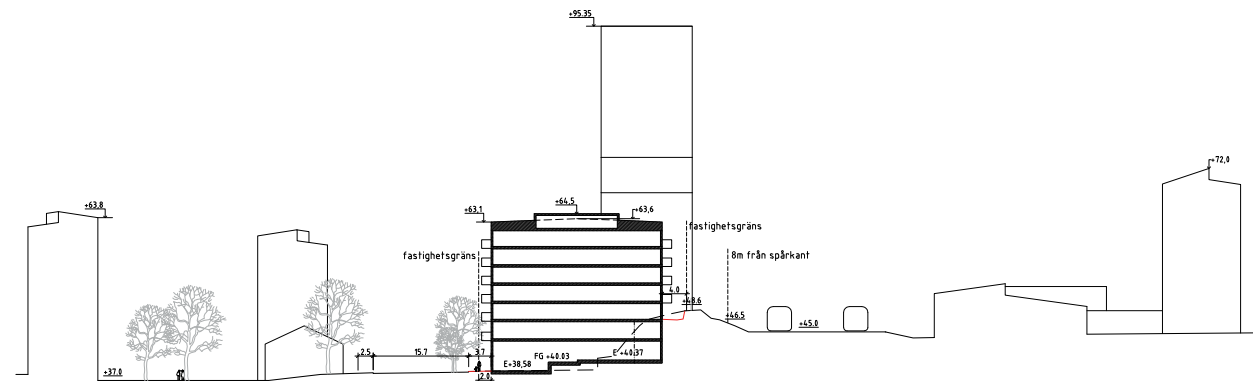
Bottenvåningen innehåller kommersiella lokaler. Gränssnittet mellan ute och inne är viktig att följa upp i bygglovskedet för att stärka den sociala samverkan med och tryggheten i intilliggande park.



Fasadutformning kv Höstsådden 1.

Fasad mot norr / centrumstråket respektive mot väster / parken, med äldre lågdelen bevarad.

Illustration: Tengbom, Iikano



Sektion genom kv Höstsådden 1 från Huddingevägen till Hagsätra C.

Det nya höga höghuset vid Kvarnatorpsgränd ses sticka upp bakom byggnaden.

I sektionen framgår tydligt hur höjden på huset i kv Höstsådden 1 relaterar till skivhusen längs Huddingevägen medan lågdelen i höghuset relaterar till skivhusen vid centrum.

Illustration: Tengbom, Iikano



Perspektiv mot kv Höstsådden 1 söder om centrum med höghuset vid Kvarnatorpsgränd till vänster. Illustration: Tengbom, Ikano

Kv Långskysten 6

Förslagets styrkor

En påbyggnad med en våning föreslås på den låga längan med lokaler invid tunnelbanan. Påbyggnaden kan genomföras utan att stora kulturhistoriska värden påverkas negativt, då centrum redan är starkt påverkat och ombyggt. Den nya tvåvåningsskalan samverkar med befintliga lägre hus runt torget och den utskjutande lågdelen på det nya högre bostadshuset på torget.

Förslagets svagheter

Om- och tillbyggnad av en av stadsmuseet grönklassad byggnad riskerar påverka byggnadens kulturhistoriska värde negativt.

Att utveckla vidare

Påbyggnadens utformning behöver få en utformning som är medvetet utförd i förhållande till den äldre bebyggelsens värden liksom centrumets gestaltning som helhet.



Modellbild över tillbyggnad på kv Långskysten 6, där nytt höghus vid Kvarnatorpsgränd syns i bakgrunden. Illustration: Tengbom, Ikano

Nytt hus på Hagsätra torg

Förslagets styrkor

I centrumets ursprungliga utformning fanns en större torgyta med damm i södra delen. Rivningar och ombyggnationer har under åren kraftigt förändrat den ursprungliga strukturen och rumsindelningen. Förslaget innebär att dagens låga paviljongbyggnader på torget liksom den låga längan i söder rivs. Förändringen kan genomföras utan att stora kulturhistoriska värden påverkas negativt, då centrum redan är starkt påverkat/ombyggt. Förslaget innebär att dagens byggda inramning ersätts med en naturmark i söder. Torgets rumslighet kan dock bevaras då naturmarken är kuperad och skapar en ny fond.

Den nya volymen på torget ansluter väl till omgivande skivhusens huvudriktningar, skala och bredd. En lägre basarlänga i två våningar placeras längs husets långsida i söder. Den lägre volymen binds samman med den högre med en gemensamt utformad sockel. Fasaderna har en ren och tydlig utformning med färgsättning som ansluter till de kringliggande skivhusens

karaktär, samtidigt som det tydligt skiljer ut sig som ett nytt och samtida tillägg. Den lägre delen relaterar härigenom till centrumets övriga låga bebyggelse, medan högdelen förhåller sig till skivhusens skala.

Två tydliga torgtytor skapas, mer lika centrumets ursprungliga uppbyggnad, vilket är positivt.

Förslagets svagheter

Delar av centrumets äldre grönklassade bebyggelse rivs. En ny skala med ett högt hus direkt på torgytan införs i centrum, i strid med dess ursprungliga intention om lågskaliga intima miljöer.



Fågelyvy mot Hagsätra C från nordväst. I förgrunden syns tunnelbanestationen och den föreslagna påbyggnaden i kv Långskysten 6. Centralt i bilden nytt hus på torget och till höger syns föreslagna byggnad i kv Fjäderlåset 1. Nya lägre byggnader samspekar med skalan hos den befintliga låga centrumbebyggelsen runt torget medan de högre byggnaderna inordnar sig i skivhusens skala och riktningar.

Att utveckla vidare

De nya husen runt centrum bildar en ny årsring ihop med den upprustade torgytan. Fortsätt verka för en samgestaltad och tydlig helhet i husens yttre utformning för att undvika upplevelsen av separata tillägg. En hög arkitektonisk kvalitet är viktig i genomförandet av såväl byggnader som torg och utemiljö, då centrumet har en viktig roll i stadsdelen med stor betydelse för dess identitet.

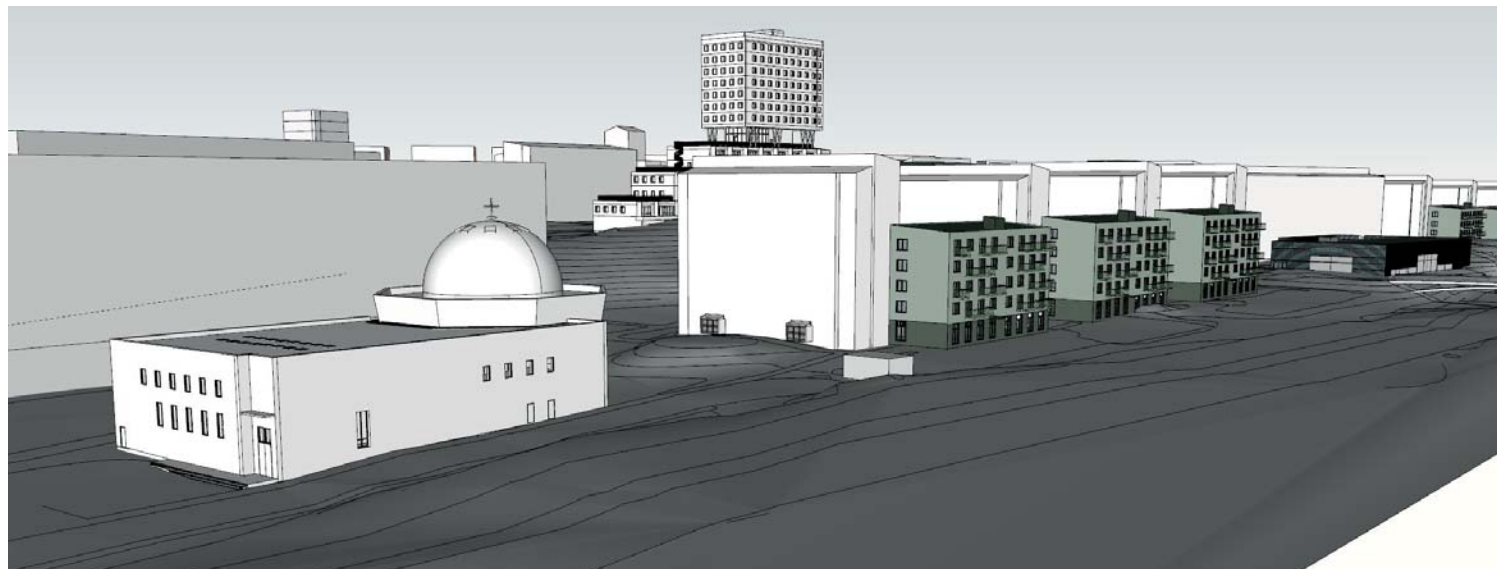


Perspektiv mot nya byggnaden på Hagsätra torg. I fonden rivs en byggnad och torget öppnas upp mot berget och gångstråket mot Hagdalen. Illustration: Tengbom, Ikano

3.3 Konsekvenser för Hagsätras möte med Huddingevägen

Föreslagna ändringar

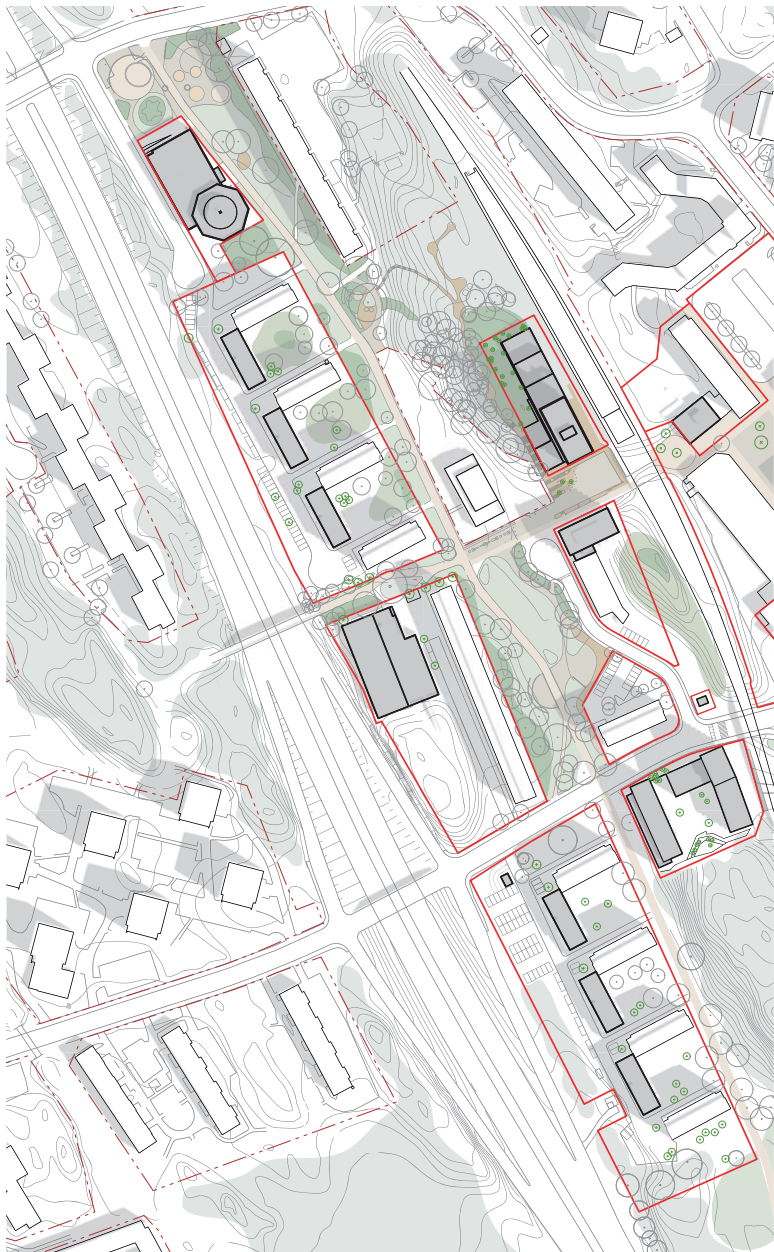
Längs Huddingevägen kompletteras skivhusen i kvarteren Ärtåtern 1 och Stubbneken 1 med nya bostadshus. Ett nytt garage uppförs centralt mellan byggandsgrupperna i kv Rågrian 1. Etiopiska ortodoxa kyrkan rivs och ersätts med en ny kyrka på dagens fotbollsplan vid Pålsbodagränd. Parkstråket Ärtåtern norr om skivhusen rustas upp och en ny aktivitetsplats anläggs på platsen för dagens kyrkobyggnad.



3D-modell mot Hagsätra från Huddingevägen. Fågelvy mot söder över Etiopiska kyrkan och kv Ärtåtern 1



3D-modell mot Hagsätra från Huddingevägen. Fågelvy mot norr över kv Stubbåtern 1



Illustrationsplan Ärtåterns entré mot Glanshammarsgatan. En ny aktivitetspark anläggs vid parkentrén. Gångstråket fortsätter förbi Etiopiska kyrkan mot centrum. Illustration: Nyréns arkitektkontor

Illustrationsplan, inzoomning delområde Hagsätras möte med Huddingevägen.
Illustration: Belatchew Arkitekter / SBK

Kv Ärtåtern 1 och kv Stubbneken 1

Förslagets styrkor

Tillkommande hus håller en lägre höjd än skivhusen och placeras i rät vinkel mot dessa. Husen har en anpassad lägre volym med indragen placering från gaveln som gör det fortsatt möjligt att se gavelmotivet. Det är positivt med ett med större samlat grepp, konsekvent genomfört hela vägen, som bildar tydlig rytm längs vägen. Husen blir en ny tydlig årsring som i uttryck och utformning bygger vidare på skivhusens särdrag och fondverkan mot Huddingevägen.

Gårdarna omgestaltas med en fin övergång mellan privat gård och allmän park som ansluter till den övergripande utemiljökaraktären i stadsdelen. Förslaget har anpassats för att spara värdefulla träd i södra delen och nyplantering föreslås för att mildra effekten.

Förslagets svagheter

Det kulturhistoriskt värdefulla visuella motivet med bakomliggande berg – skivhusen – brynzonen och bevarad naturmark längs släntfot påverkas negativt när hus och angöringsytor flyttar ut i brynzonen. De nya volymerna skapar halvslutna

gårdsrum mot bakomliggande berg. Det är en för stadsdelen ny kvarterstyp samtidigt som skivhusens skulpturala verkan mot Huddingevägen kraftigt påverkas. De nya husen kommer upplevas som en lång sammanhängande bebyggelsefront mot vägen.

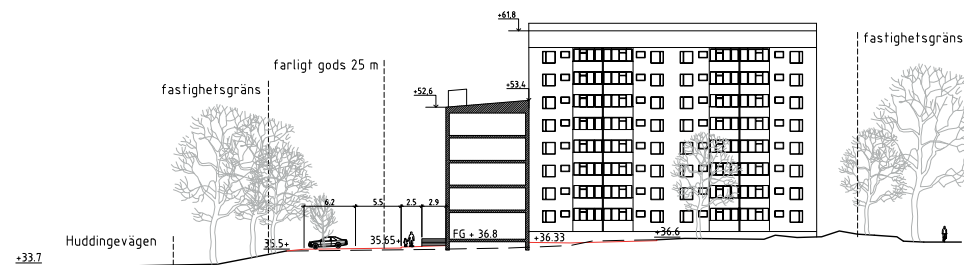
Påverkan på utemiljön är störst i kvarteret Stubbneken 1, där intrång sker i brynzonen och nya stödmurar och garagesocklar kommer bli synliga från Huddingevägen.

Att utveckla vidare

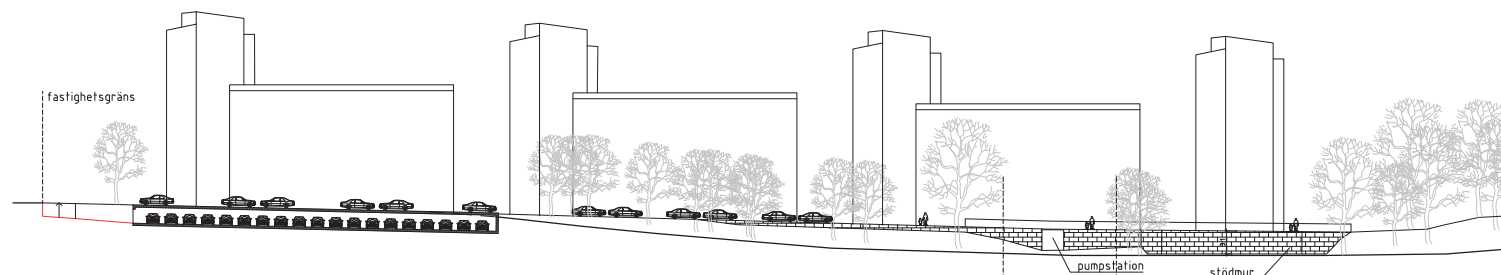
De nya husen blir stadsdelens nya front mot Huddingevägen och en hög arkitektonisk kvalitet är därför viktig i genomförandet av såväl byggnader som utemiljö. Fortsätt verka för en samgestaltad och tydlig helhet i husens yttre utformning för att undvika upplevelsen av separata tillägg. Reglera i detaljplanen en sammanhållen material- och kulörpalett med inspiration från befintlig bebyggelse. Säkerställ att värdefulla träd sparas och kompletteras med nya träd i brynzonen mot Huddingevägen vid genomförandet.



3D-vy från Huddingevägen österut mot kv Ärtåtern 1. Nya p-huset kan anas till höger. Husen bildar en ny byggd front mot Huddingevägen som sluter vyn mot den öppna planstrukturen. Skivhusens gavlar syns sticka upp bakom byggnaderna men deras för stadsdelen karaktärsbildande fristående skulpturala verkan försvinner.



Tvärsektion kv Rågrian 1 från Huddingevägen till vänster genom skivhuskvarteren till parkstråket Ärtåtern. Illustration Tengbom/Ikano.



Längdsektion kv Stubbneken 1 sett från Huddingevägen. Illustration Tengbom/Ikano.



Illustration som visar de nya volymernas indragna läge och skala i relation till befintliga skivhus. Illustration Tengbom/Ikano.



Perspektiv från Huddingevägen västerut mot kv Stubbeneken 1. Illustration Tengbom/Ikano.

Kv Rågrian 1

Förslagets styrkor

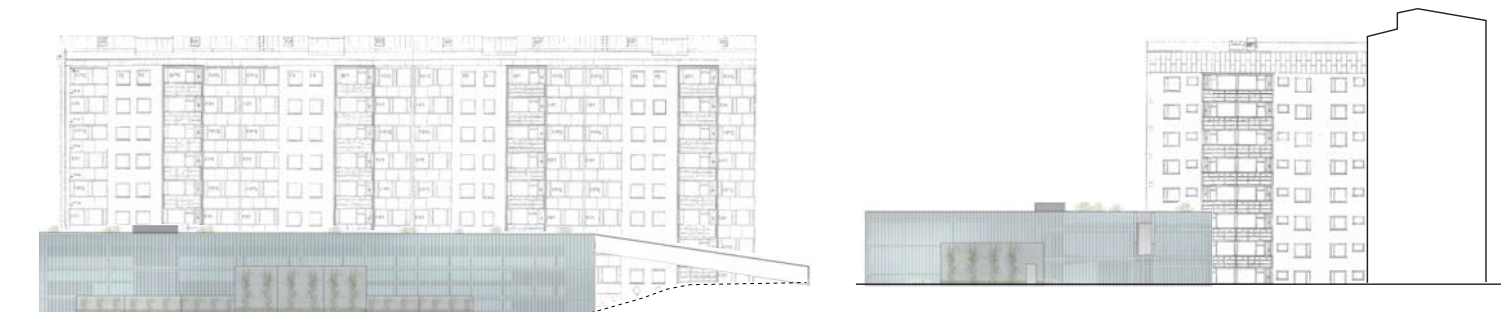
Ett nytt parkeringshus med inslag av publika lokaler in mot det centrala parkstråket mellan Hagsätra och Ormkärr uppförs framför befintligt skivhus vid Huddingevägen. Volymen och placeringen fungerar i relation till bakomliggande skivhus. Skalan är betydligt lägre vilket ger skivhuset en fortsatt framträdande position. Den nya byggnaden är placerad i dess ena ände och samverkar i höjd med en intilliggande bergknalle mot vägen.

Förslagets svagheter

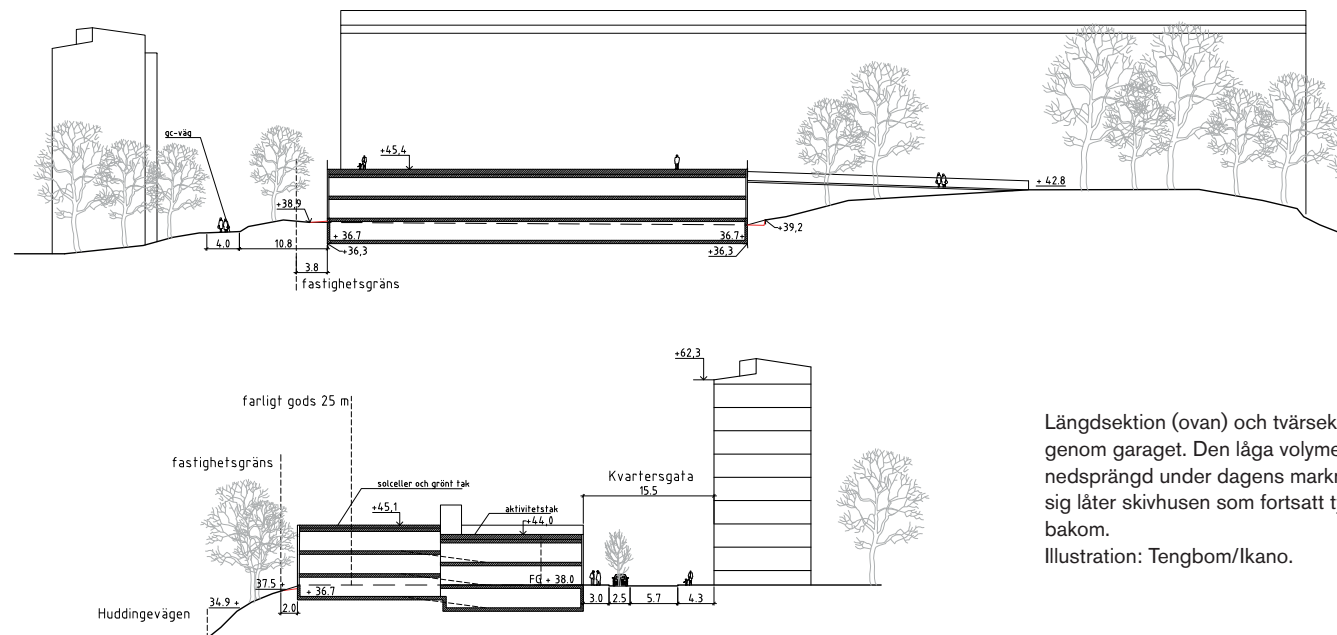
Parkeringshuset kommer bli visuellt framträdande mot Huddingevägen. Parkeringshus upplevs till följd av funktionen ofta slutna och monotona i stadsbilden.

Att utveckla vidare

Huset är en del av den nya bebyggelsefronten som uppförs mot Huddingevägen och en fortsatt samordning i utformningen är betydelsefull för att skapa en sammanhållen och tydlig ny årsring. En hög arkitektonisk kvalitet är viktig i detta exponerade läge för att undvika upplevelsen av baksida.



Fasadutformning mot Huddingevägen. Långsidan mot Huddingevägen åt väster (ovan vänster) och gavel mot söder (ovan höger).
Illustration: Tengbom/Ikano.



Längdsektion (ovan) och tvärsektion (till vänster) genom garaget. Den låga volymen, delvis nedsprängd under dagens marknivå, underommar sig låter skivhusen som fortsatt tydligt tecknar sig bakom.
Illustration: Tengbom/Ikano.



Perspektiv från gångstråket mellan Hagsätra centrum och Ormkärr mot kv Rågrian 1. Illustration Tengbom/Ikano.

Etiopiska kyrkan och parkentré till Ärtåkern

Förslagets styrkor

Dagens enkla kyrkobyggnad ersätts med en ny av högre arkitektonisk kvalitet och eget uttryck som tydligt speglar dess användning. Byggnaden livar med skivhusens lägen längs Pålsbodagränd i en förlängning av kvartersstrukturen och lämnar parkstråket Ärtåkern innanför fortsatt fritt. Placeringen medger även en distans med bevarande av naturmark och viktiga karaktärsträd mot parken och angränsande skivhus vilket är positivt. Den nya placeringen öppnar upp parkrummet i Ärtåkern och vidgar vyn in mot Hagsätra sett från entrén till Hagsätra vid Glanshammarsgatan.

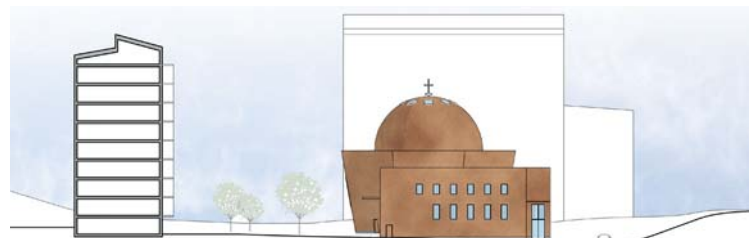
Byggandens lägre volym i motsvarande tre till fyra våningar med en högre kupol på del av huset låter kringliggande skivhus vara fortsatt dominant i siluetten, samtidigt som skalan i parkrummet respekteras. Huset ligger på en lägre nivå än Huddingevägen och befintlig vegetationsridå på vägbanken bevaras, vilket ger byggnaden en mindre framträdande position sett från vägen. Sommartid skymts den troligtvis av vegetation medan kupolen vintertid kan utgöra ett nytt blickfång vid en av stadsdelens entréer söderifrån.

Förslagets svagheter

Utformningen av det samlande kyrkorummet medför stora slutna väggpartier mot parken vilket riskerar skapa otrygga baksidor mot det viktiga gångstråket. Föreslagen entré mot parken är positiv för att minska upplevelsen av baksida.

Att utveckla vidare

Fortsatt samordning i utformningen av fasader och den yttre miljön är viktig mot parken för att möta det offentliga stråket på ett integrerat och öppet sätt.



Fasadutformning åt norr, sett från Glanshammarsgatan (ovan) respektive åt öster och parkstråket Ärtåkern. Illustration: Belatchew arkitekter / Etiopiska kyrkan.



Situationsplan Etiopiska kyrkan. Placering av kyrkan i liv med skivhusen mot gatan inordnar sig i strukturen och lämnar det inre parkstråket fritt. Illustration: Belatchew arkitekter / Etiopiska kyrkan.



Perspektiv mot norr från det inre parkstråket. Illustration: Belatchew arkitekter / Etiopiska kyrkan.

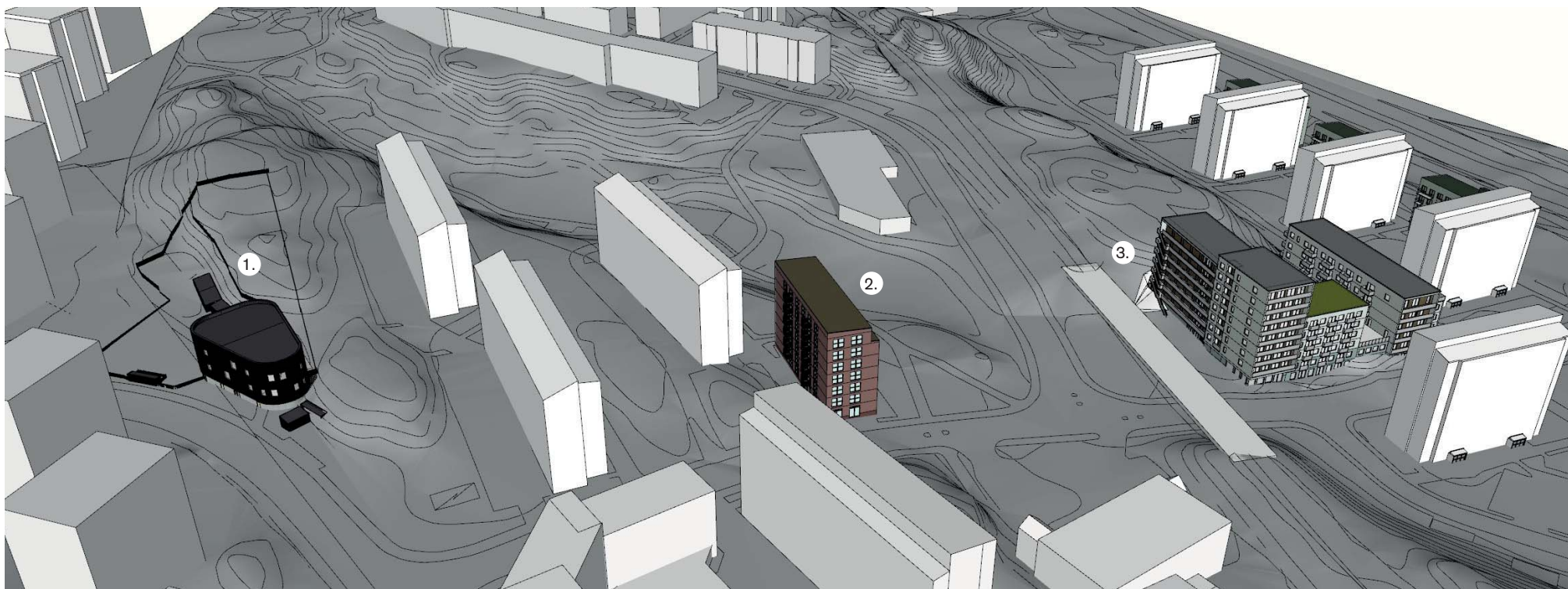
3.4 Konsekvenser Olshammarsgatan och Hagdalen

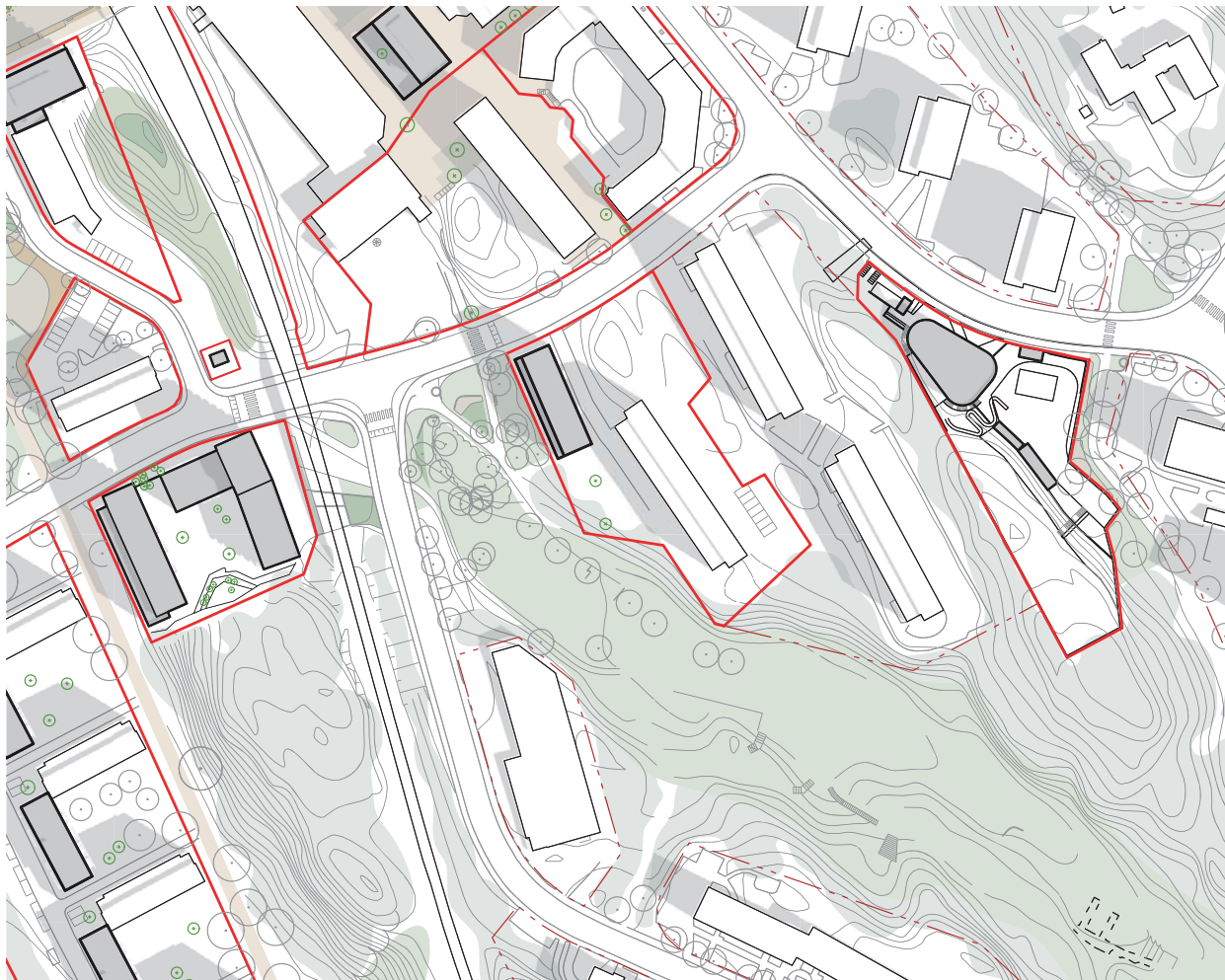
Föreslagna ändringar

Längs Olshammarsgatan föreslås ett nytt stadskvarter söder om tunnelbanan och ett kompletterande skivhus på dagens parkering norr om Hagdalen. Parkentrén mot Hagdalen rustas upp och det tvärgående stråket mot Ärtå Kern förstärks. Vid Hagdalens norra entré mot Vintrosagatan placeras en ny förskola med tillhörande utemiljö på dagens parkmark.

3D-modell, fågelvy österut från Hagsätra C mot Olshammarsgatan och Hagdalen.

1. Ny förskola vid Vintrosagatan vid Hagdalens entré
2. Kv Fjäderlåset 1
3. Kvarter vid Olshammarsgatan





Illustrationsplan, inzoomning delområde
Olshammarsgatan och Hagdalen
Illustration: Belatchew Arkitekter / SBK



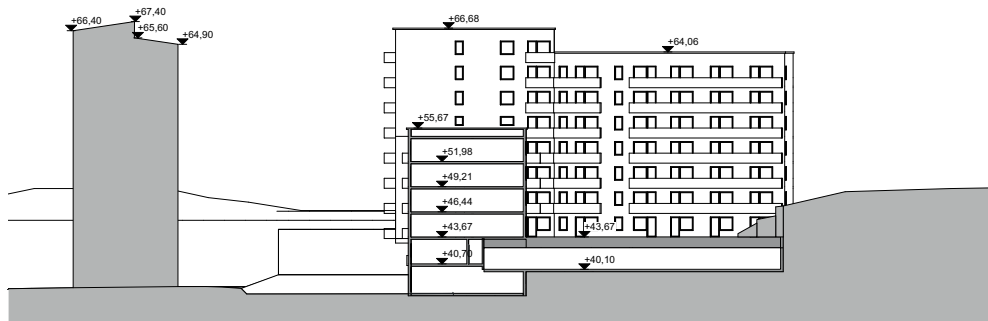
Ny parkentré till Hagdalen från Olshammarsgatan.
Illustration: Nyréns arkitektkontor

Kvarter vid Olshammarsgatan

Förslagets styrkor

I direkt anslutning till tunnelbanestråket föreslås ett nytt stadskvarter som öppnar upp sig mot bakomliggande berg. Kvarterets ingående volymer har en placering som i huvudsak följer de överordnade riktningarna i stadsdelen, vilket är positivt. Mot norr får kvarteret en högre byggnadshöjd som ansluter till skivhusens höjdskala. Mot Olshammarsgatan och gångstråket i söder trappar volymen ner och har härigenom en liknande relation till högdelen som de nya de nya husen i kv Stubbniken 1. Volymen mot tunnelbanespåren ger tillsammans med ett nytt hus i kv Fjäderlaset 1 en ny byggd inramning till Hagdalen i dess viktiga entrélag mot centrum. Placeringen lämnar det centrala parkstråket fortsatt fritt, vilket är positivt. De nya husen kan tillsammans med en upprustad entréplats tydliggöra parken mot gatan och stärka Hagdalens funktion som stadsdelssammanbindande parkstråk.

På södra sidan av kvarteret har husen en tillbakadragen placering i relation till gångvägen, vilket bibehåller sikten genom stråket och låter bergets släntfot och brynzon fortsatt teckna sig.



Tvärsektion över Olshammarsgatan mot berget.
Illustration: Ettelva arkitekter, Svefastigheter

Förslagets svagheter

Förslaget innebär att en för stadsdelen ny typologi införs i form av ett stadskvarter. En högre byggnadsdel i nio våningar skapar ett nytt blickfång längs Olshammargatan som särskiljer sig från stadsdelens struktur i övrigt, där volymer alltid förekommer i grupp och med sammanhållen takhöjd. Volymerna är utformade individuellt med en sammanbindande sockel i två våningar mot gatan. Såväl högdelen som sockelvåningarna ges härigenom ett släktskap med centrumskarakten utan att höra till den centrumnära bebyggelsen. Fasaderna är utformade individuellt för respektive byggnadsvolym och är försedda med olika typer av balkonger, både utanpåliggande och indragna samt en loftgångslösning förekommer. Mot parkstråket i söder trappar volymen ner en våning. Variationen är förenlig med vår tids ambitioner för nya stadskvarter men har låg förankring i Hagsätas äldre struktur.

Förslaget medför stor påverkan på befintlig naturmark och att bergets avslut mot gatan bebyggs.

Att utveckla vidare

Ett renare formspråk utan markerade socklar och med enkla volymer som inte knäcker är att föredra för bättre anpassning till den överordnade karaktären i området. Fortsätt verka för en tydlig helhet i husens yttre utformning utifrån en sammanhållen material- och kulörpalett med inspiration från befintlig bebyggelse.

Övergången mot naturmarken behöver utföras med omsorg och höga socklar och stödmurar i möjligaste mån undvikas.

Utemiljön i norr gränsar mot Hagdalen och det tvärgående gångstråket via Kvarntorpsgränd mellan Ärtåtern och Hagdalen. I gatuhörnet mot stråket vid tunnelbanan föreslås en lokal. Utemiljön bör samordnas mellan park och kvarter-smark för att skapa en helhetsmiljö av offentlig karaktär som stärker orienterbarheten längs det tvärgående gångstråket.



Illustration, vy längs parkstråket mot centrum.
Illustration: Ettelva arkitekter, Svefastigheter



Illustration, vy västerut mot Huddingevägen i höjd med nytt bostadshus i kv Fjäderlåset 1. Det nya kvarteret i vitt bakom tunnelbanespåren blir ett nytt blickfång med markerad högdal i fonden. Illustration: Ettelva arkitekter, Svefastigheter



Perpektivskissen visar ett stadskvarter med volymer i flera olika byggnadshöjder, med varierande balkongutformning och sockelvåning mot gata och under garage samt indrag vid hörn. I bottenvåningen finns lokaler mot gatan. Utformningen ger en stadsmässig karaktär med stor variation som bryter mot Hagsätras karaktär och har litet släktskap med närområdets bebyggelse. Illustration: Ettelva arkitekter, Svefastigheter

Kv Fjäderlåset 1

Förslagets styrkor

Husets placering och volym ansluter väl till de omgivande skivhusens huvudriktningar. Huset placeras på hårdgjord mark som idag används som parkering och tar därför inte värdefull parkmark i anspråk, samtidigt som gaturummet stärks. Husets volym och förslagna utformning har ett samtida uttryck med inspiration tagen från den äldre bebyggelsen.

Förslagets svagheter

Hagdalen är en karaktäristisk dalstråkspark med gröna väggar och utgör stadsdelens viktigaste parkrum. Huset placeras nära det sammanbindande gångstråket från centrum in i Hagdalen. Parkens öppna rymd och blicken in i parken påverkas negativt av husets höga höjd.

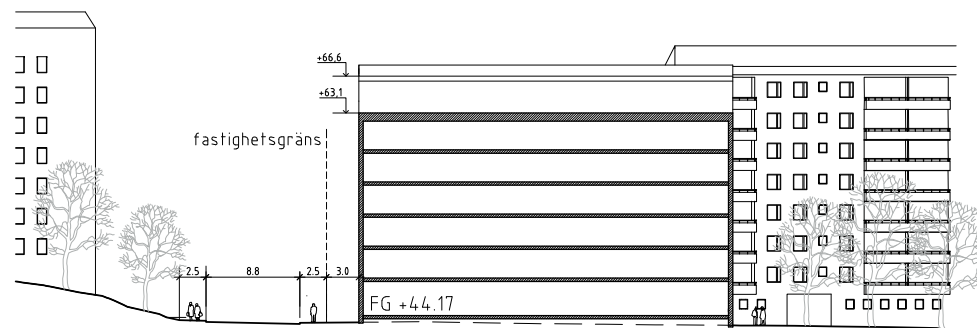
Att utveckla vidare

Huset skapar tillsammans med kvarteret söder om tunnelbanespåren ett nytt entrérum med byggda väggar till Hagdalen. Det ger parkrummet nya förutsättningar med en mer stadsmässig karaktär mot Olshammarsgatan. Med enkla åtgärder i utemiljön markeras parkentrén mot Olshammarsgatan och stråket mot Ärtåtern stärks. Utemiljön runt gatan bör även studeras i ett större sammanhang för att tydligare stärka orienterbarheten och övergången längs det tvärgående gångstråket till centrum.

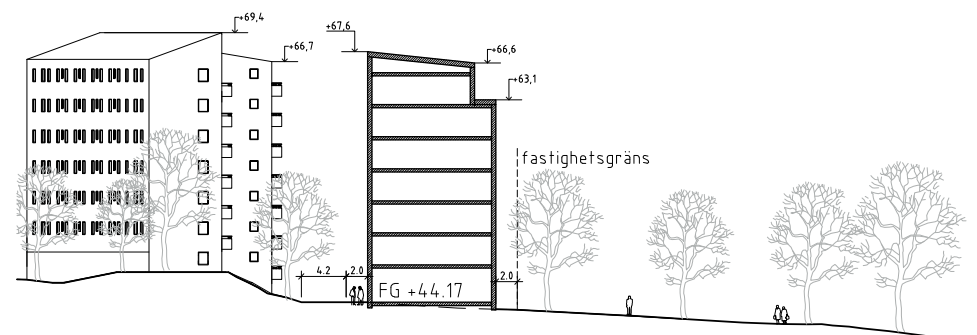
Huset har ett exponerat läge vid en viktig parkentré. Fasadernas relativt enkla utformning behöver följas upp i bygglovskedet för att bibehålla en hög arkitektonisk nivå i detaljering och uttryck.



Fasadutformning mot Olshammarsgatan (gavel) och Hagdalen (längsida). Illustration: Tengbom/Ikano.



Sektion från skivhuset vid centrum över Olshammarsgatan mot Hagdalen. Det nya husets volym och riktning ansluter till befintliga skivhus. Illustration: Tengbom/Ikano.



Sektion genom det nya huset från öst till väst visar en topografiskt välanpassad anslutning mot Hagdalen. Illustration: Tengbom/Ikano.



Perspektiv från Olshammsgatan västerut mot kv Fjäderlåset 1. Husets utformning hämtar inspiration från skivhusen och skapar en ny byggd vägg mot sadsdelsparken Hagdalen. Illustration Tengbom/Ikano.

Förskola Vintrosagatan

Förslagets styrkor

Förskolan i tre våningar bildar ett nytt blickfång längs Vintrosagatan sett från centrum. Byggnadens rundade fasader och lägre skala gör att den tydligt underordnas och särskiljer sig från den för stadsdelen karaktärsgivande raden med punkthus längs gatan.

Förslagets svagheter

Placeringen av ny förskola på tomten är olämplig. Byggnaden blockerar entrén till det viktiga grönstråket och försämrar orienterbarheten mot centrum och tar parkmark i anspråk. Den rumsliga kompositionen med anlagd park och uppvuxna parkträd i omedelbar närhet till höga punkt- och skivhus försvinner.

Placering av den nya förskolebyggnaden, dess volym och utbredning, har stor betydelse för att minska påverkan på parken. Föreslagen volym är anpassad utifrån denna aspekt.

Att utveckla vidare

Anpassning av förskoletomtens utformning bör ske med respekt för parkens karaktär. Bevara en rak siktlinje in mot Hagdalen från centrum tvärs över gårdsytan. Det är viktigt att spara så stor del av naturmarken på tomten som möjligt, del av Hagdalens gröna inramning. Skydd av träden bör regleras i plan.



Illustrationsplan över förskolans läge och gårdsutbredning vid Hagdalens norra entré. Illustration: Nyréns Arkitektkontor.



Befintlig situation med gångväg och parkentré mot Hagdalen från Vintrosagatan. Ett punkthus utgör blickfång där gatan svänger. Träden utgör en grön inramning till huset i anslutning mot parken. Illustration: Google maps



3D-vy söderut längs Vintrosagatan från centrum. Förskolan blir ett nytt blickfång i slutet av gatan men underordnar sig i skala och utformning den karaktärsstarka punkthusraden.



Illustration av den nya förskolan vid Vintrosagatan sett från centrum. Illustration: Niras arkitekter, SISAB.