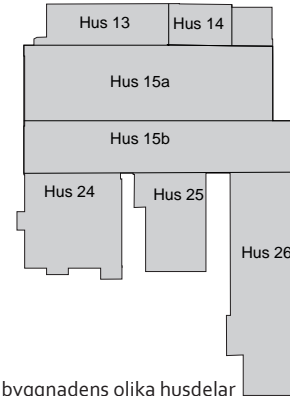


Hus 13, 14, 15a, 15b, 24, 25, 26

Introduktion



Detalj över byggnadens olika husdelar

Stockholms stads klassificering

Blå

Fastighet med bebyggelse vars kultuhistoriska värde motsvarar fodringarna för byggnadsminnen i kulturminneslagen

Fastighetsbeteckning och adress

Johanneshov 1:1

Adress, se respektive byggnad

Byggnadshistoria

Ursprunglig utformning och funktion

Hus 13, 14, 15 a, 15 b, 24, 25 och 26 är ett sammanhängande byggnadskomplex med tre slakthallar förbundna med en hall och sammanbyggt längs denna finns även ett kylhus samt maskinhus med industriskorsten och vattentorn. I plan bildar dessa delar tillsammans, var och en med sin egen karaktär, en kamstruktur.

Byggnaderna hör till den ursprungliga mönsteranläggningen. Planlösningen utstrålar modernitet och rationalitet. Den är sprungen ur ett processindustriellt tänkande samtidigt som de olika verksamheternas funktioner uttryckts genom individuella lösningar t.ex. vattentornet som genom sin skulpturala utformning och höjd fungerar som ett slakthusets landmärke. Det slutna kylhuset ligger inne i strukturen och visar endast gavlar och tak för omvärlden. De olika slakthallarna har olika arkitektoniska uttryck, byggnadsvolymer av varierande storlek, form och ytutbredning. Till den långa och breda förbindelsehallens funktion har Wickman valt ett anspråksfullt uttryck, liknande en salu- eller järnväghall.

När djuren gick till slakt skedde slakten i tre parallella men från varandra skilda slakthallar – en för svin (24), en för småboskap (25) och en för storboskap

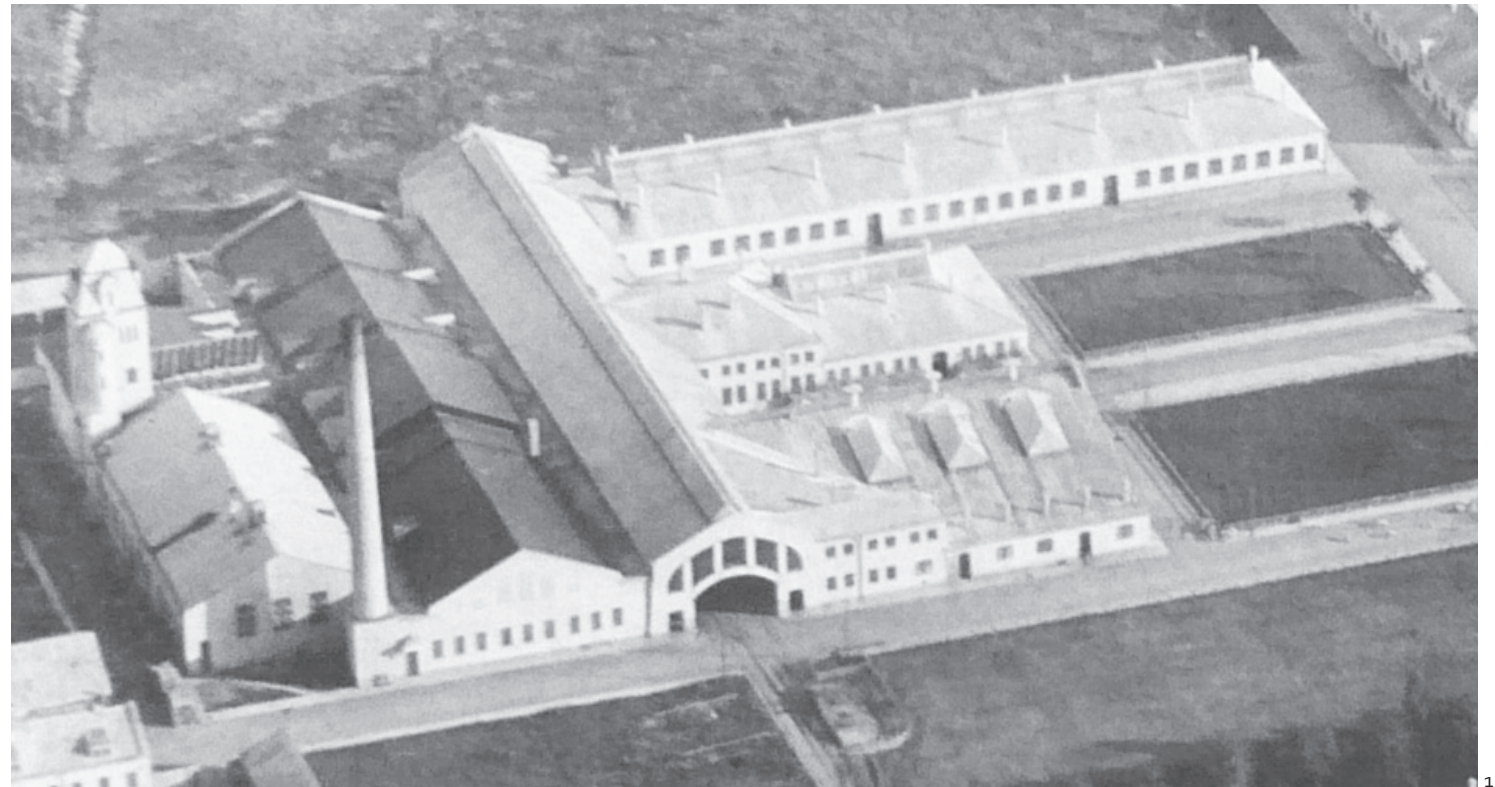
Känslighet/tålighet

Se respektive byggnad.

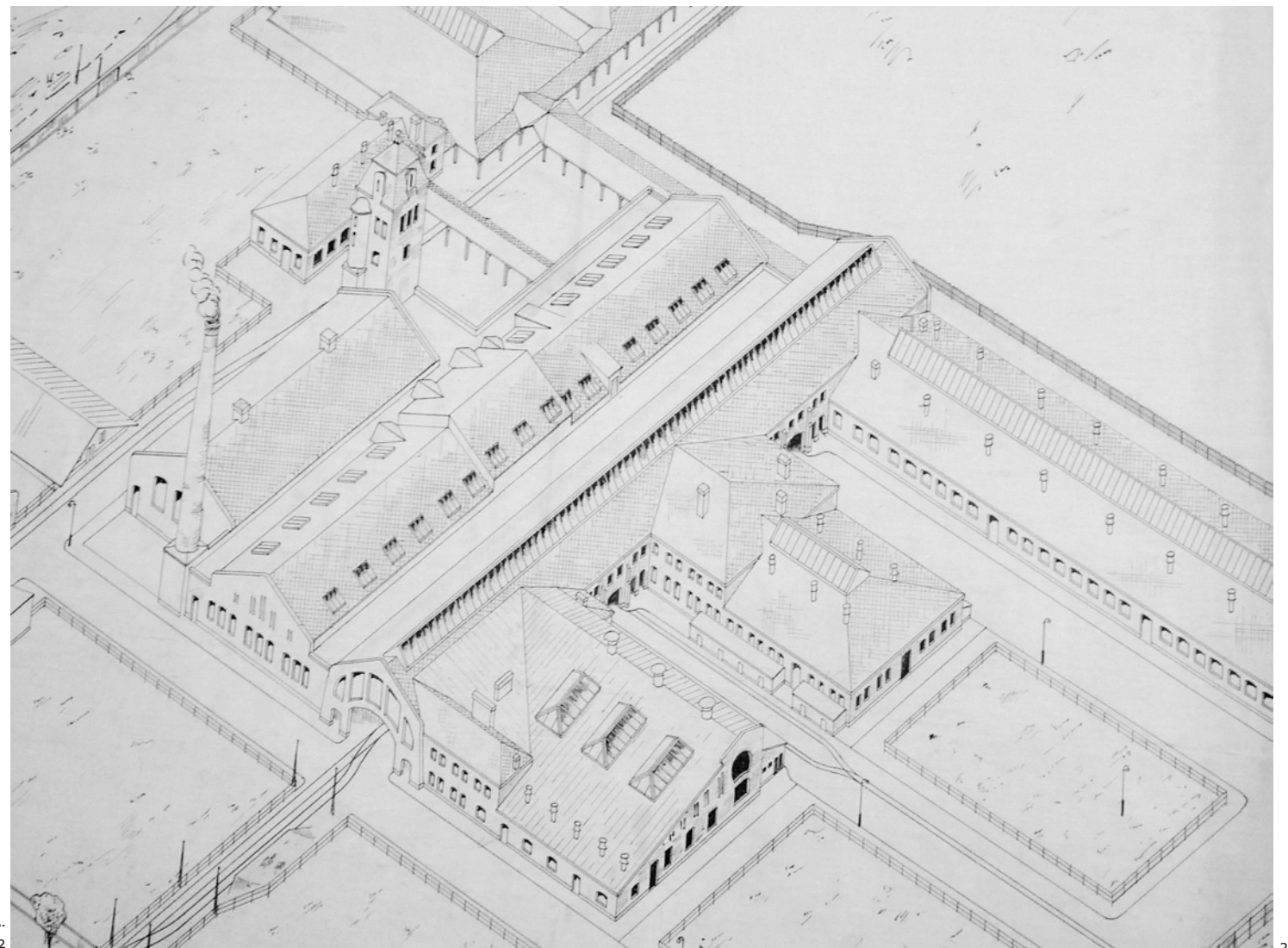
(26). Parallellt förbindelsehallen åt öster låg två byggnadsvolymer ytterligare – kylhuset (15) samt ångpanne- och maskinhuset (13), i dess anslutning två landmärken – industriskorstenen (13) och vattentornet (13). Förbindelsehallen hade en logistisk funktion, som benämningen antyder, där slakthallar stod i förbindelse med kylhus och, via täckta gångar, hudbod (7), rensstuga (8) och hästslakthus (rivet).

Förändringar

Mönsteranläggningens specifika form visade sig vara känslig för ändringar i processen. I bebyggelseutvecklingens kommande faser fanns de ursprungliga byggnaderna kvar i sin yttre form men ändrades på olika sätt både exteriört och interiört.



1



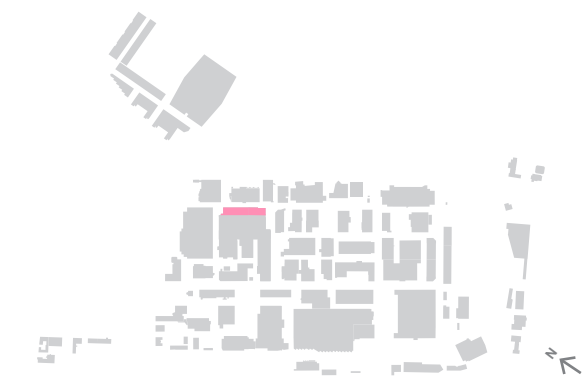
2

1 Flygbild. Källa: SSA.

2 Illustration över slakthallarna. Källa : SSA 1912

Hus 13, 14

Ångpanne- och maskinhus



Stockholms stads klassificering

Blå
Fastighet med bebyggelse vars kultuhistoriska värde motsvarar fodringarna för byggnadsminnen i kulturminneslagen

Fastighetsbeteckning och adress

Johanneshov 1:1
Rökerigatan 4–8, Styckmästargatan 9

Kulturhistoriskt värde

Byggnaden har ett särskilt högt kulturhistoriskt värde (blå) som en del av den ursprungliga anläggningen.

Byggnaden har ett samhällshistoriskt, arkitekturhistoriskt värde, byggnadsteknikhistoriskt och teknikhistoriskt värde jämte ett miljöskapande värde.

Byggnaden rymde den ursprungliga anläggningens kraftkälla. Dess funktion var utpräglad teknisk och fick p.g.a. detta en på samma gång representativ som funktionell utformning. Det skulpturalt formade tornet är ett exempel på det förra och de stora fönstren som exponerar tekniken är ett exempel på båda.

Bland de ursprungliga byggnaderna uppvisar hus 13 en exteriör som är trogen sitt ursprungliga yttre. Detta har uppnåtts genom att förlorade kvaliteter återskapats. Det avtryck som den ursprungliga användningen lämnat på interiören är den övergripande rumsindelningen – ångpannerum, verkstad, maskinsal, generatorrum, tornrum och källare. Rumsindelningen ger också en möjlighet att nyttja dessa rumsvolymer, vilket också görs i befintliga rumslösningar. I vissa fall är även ytskikt, fast inredning, konstruktionsdelar och teknisk utrustning bevarad – golv av cementmosaik, snickerier, trappa, putsad vägg,

Känslighet/tålighet

Exteriör (Hus 13)
Hög känslighet

Interiör (Hus 13)
Hög känslighet/Känslig

Exteriör (Hus 14)
Känslig

Interiör (Hus 14)
Tålig

torntrapphus, takkonstruktion av stålfackverk, travers och traversbana.

Känslighet/tålighet

Byggnadens ursprungliga byggnadsvolym är mycket känslig för förändring. Det innebär att alla eventuella åtgärder ska syfta till att bibehålla befintliga värden, alternativt återskapa värden som gått förlorade.

Maskinhallens rumsvolym är känslig för förändring med ursprungliga ytskikt och byggnadsdelar. Maskinsalen är en vilande kvalitet som kan återskapas.

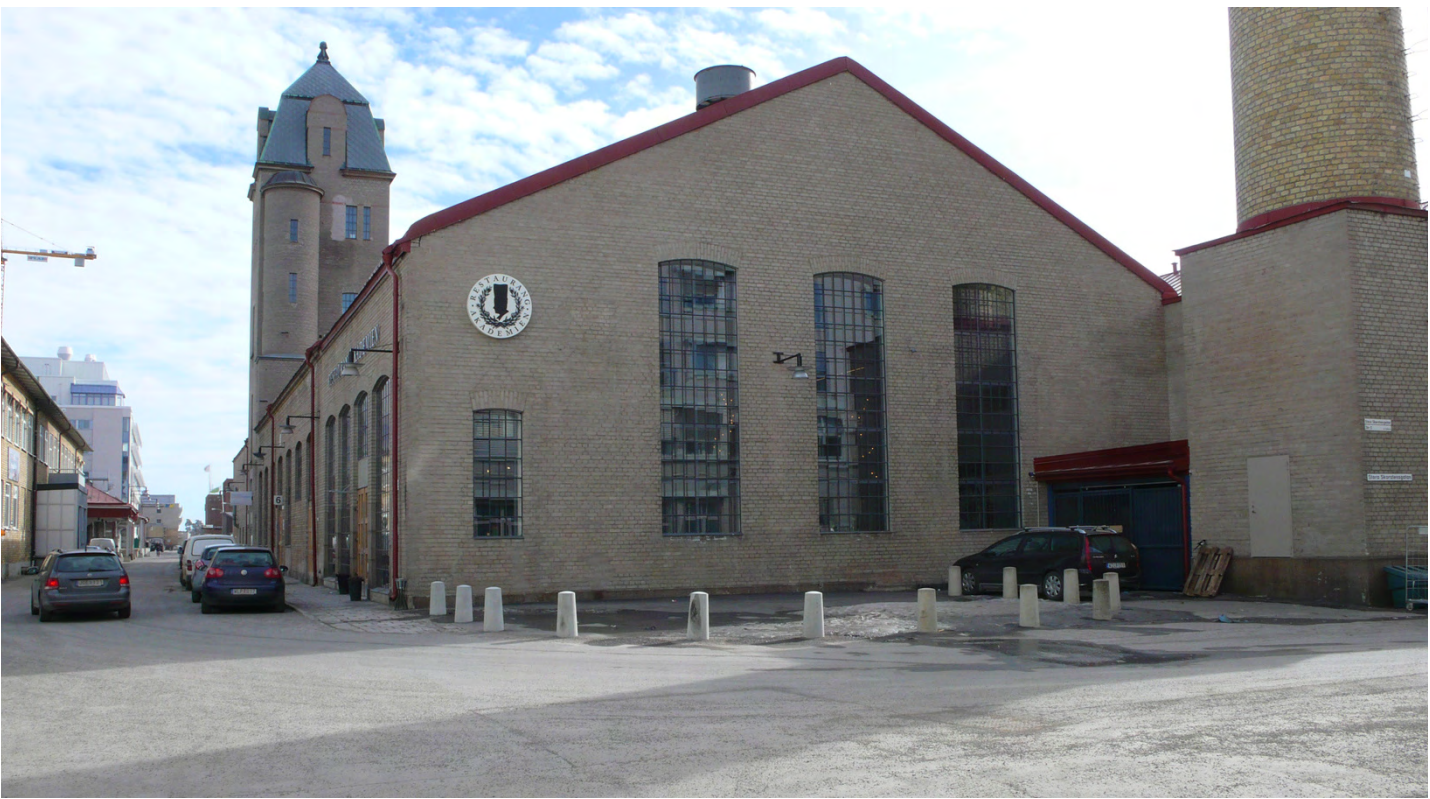
Känsligt är även generellt rumsindelning och rumsvolymer inklusive tornets vind och trapphus.

Tåligt är tornets interiörer liksom f.d. generatorrummet innanför tornet.

Byggnadshistoria

Ursprunglig utformning och funktion

Ångpanneanläggningens funktion var central genom att kompressorerna var ångdrivna. Pumpar och fläktar drevs med ångtryck alternativt elektricitet. Ångdrift bedömdes vara mer kostnadseffektivt än el eller diesel, mycket p.g.a. att behovet av varmvatten per automatik tillgodoses som en biprodukt vid ångproduktion.



1 Ångpanne- och maskinhusets (13) norra gavel.

Anläggningen var placerad i ångpannerummet åt norr och bestod av tre pannor av Lancashiretyp. Skorstenen har en klassiserande utformning med plint och kolonnskåft.

Tornet rymde ursprungligen en vattencistern och anläggningen var på så sätt självförsörjande med varm- och kallvatten som genom självtryck distribuerades via vattenledningar.

En andra viktig funktion för byggnaden var att stora delar av anläggningens värmdes med ångburen centralvärme från ångpannor och ångmaskinerna, i maskinsalen, via rörledningssystem och radiatorer. I större hallar tillämpades ångburet kalorifersystem d.v.s. att luft förvärmades i kammare med ånga för att sedan med fläkt, via kanaler, ledas ut i lokalerna.

En tredje vital del av slakthuset var kylanläggningen. I en anbudsgivning där sju utländska och två svenska anbudsgivare konkurrerade gick ordern till Ludvigsbergs verkstäder AB i Stockholm för ett system där kylmediet var ammoniak. Plandispositionen till delar av maskinsalen, ångpannerummet, tornet (alla 13) och hela kylhuset (15 a) är ett utfall av kylanläggningens uppbyggnad. Maskinsal: 2 dubbelkompressor, 2 ångmaskiner och 1

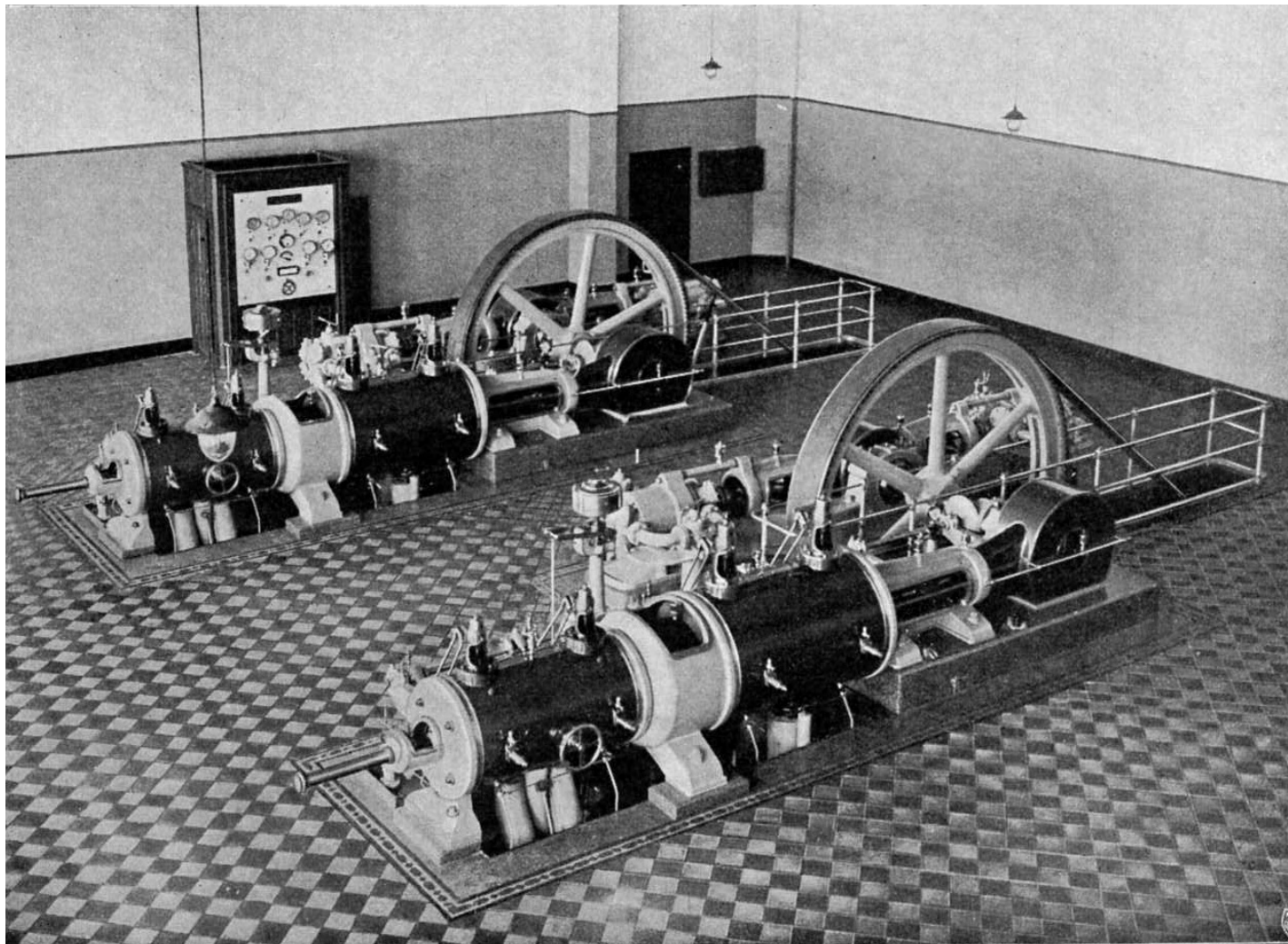
instrumenttavla. Generatorrum: 2 köldgeneratorer, 1 efterkylare för flytande ammoniak, 1 elmotor och en rad pumpar. Tornet: Vattencistern med uppvärmningsfunktion och på taket bakom tornet: 2 översilningskondensatorer Kylhusets vind: 2 luftkylare, 2 fläktar, ett system av till- och frånluftskanaler Övriga utrymmen t.ex. källare: Diverse teknik bl.a. Kraftöverföring från ångmaskinens svänghjul via mellanaxel i källaren till kompressorer, pumpar och fläktar. Fundament av armerad betong för maskinsalens ångmaskiner och kompressorer.

Förändringar

Ångpannerummet och det långsträckta verkstadsrummet byggdes om 2009 till kök, matsal samt utbildnings- och kontorslokaler för Restaurangakademien. Även exteriöra ändringar företogs då, exempelvis sänkta fönsterbröstningar i norra gaveln. Skorstenens plint är ursprunglig murad av kalksandtegel men skorstenens skåft har murats om varvid gult tegel använts.

Genom att maskinsalen förlorade sin funktion tömdes den, med undantag för traversen, på sitt tekniska innehåll. Instrumenttavlan togs tillvara och placerades på 1990-talet som dekoration i det då nybyggda

>> Hus 13, 14



2

trapphuset i börshuset (1). Rummets inre del tas i anspråk av ett ytkrävande teknikutrymme. En passage har tillskapats genom att en mellanvägg har byggts längsmed kortväggen åt norr. I övrigt används rummet som förråd.

Vid en ombyggnad 2003 av kylhusets (15 a) vind till kontorslokaler för Adidas: berördes även delar av hus 13. Bottenvåningen i tornet blev entréhall och det f.d. generator- och pumprummet innanför blev reception. Redan byggdes tornets våningar om till kontorslokaler och en hiss installerades i anslutning till befintligt trapphus. I samband med det byggdes tornets bottenvåning om till entréhall och ursprungligt fönster ersattes, bröstning revs och dörr sattes in.

Utformning idag

Byggnadskroppen utgör "slakterikvarterets" östra sida längs Rökerigatan och består av tre byggnader – först det långsträckta ångpanne- och maskinhuset med skorstenen åt norr därnäst vattentornet och åt söder

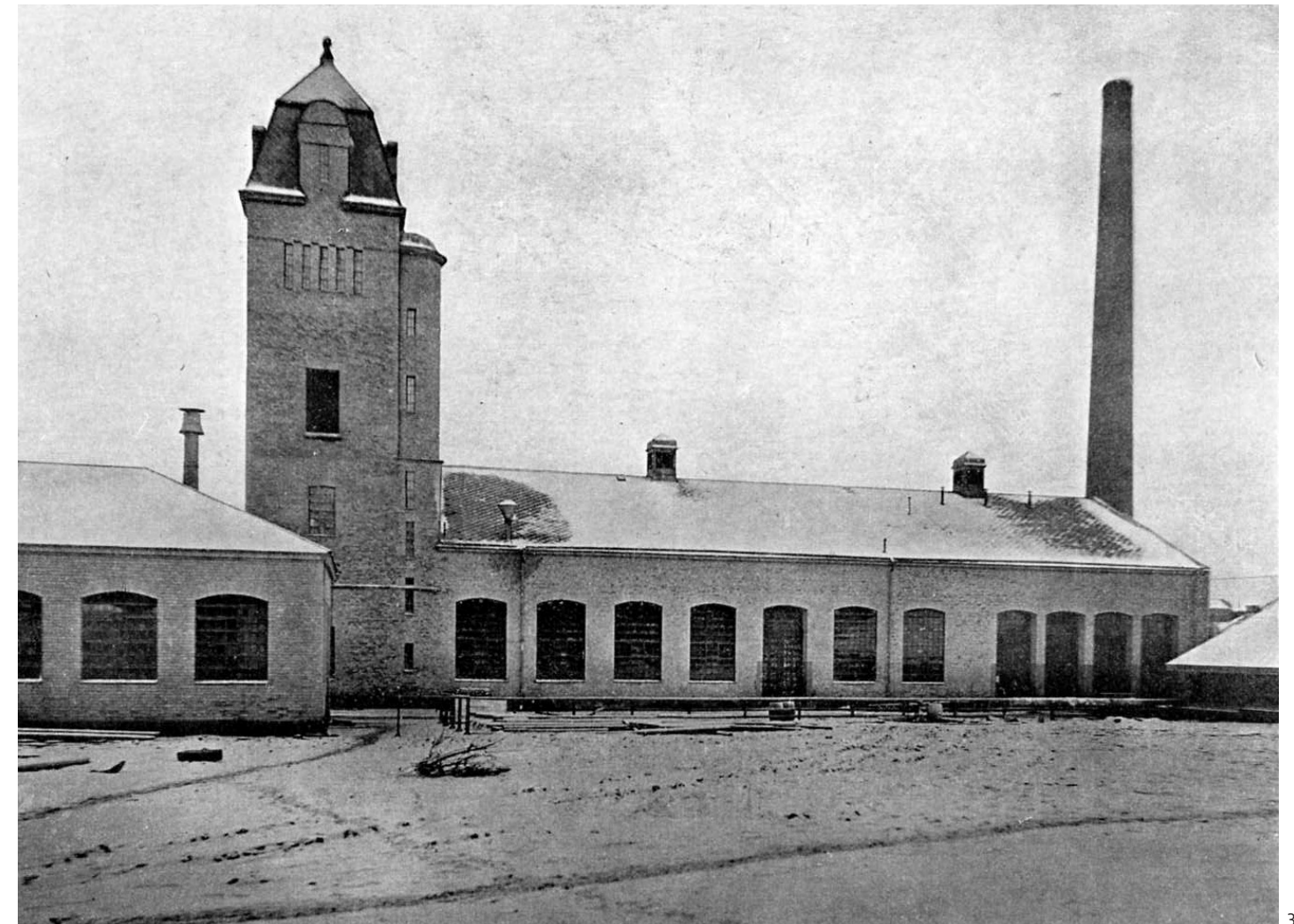
hus 14 med tillbyggnad av provisorisk karaktär.

Användning

Norra delen – f.d. ångpannerummet - används av Restaurangakademin. Maskinsalen rymmer ännu teknisk utrustning och fungerar, i likhet med källaren, som förråd. Tornets bottenvåning och f.d. generator- och pumprummet används som entré och reception för kontorslokaler, 2011 använda av projektet Stockholmsarenan.

Exteriör

Hus 13 är ett av de hus som på senare år återgetts en exteriör utformning mer lik ursprunget. Detta har t.ex. skett genom att nya stålfönster, lika ursprunglig utformning monterats och att nya portar och dörrar med anknytning till ursprunglig utformning satts in. I tornet finns dock vissa fönster- och entrépartier med grövre utformning samt armaturer och skyltning som inte harmonierar med helheten.



3

Interiör

Maskinsalen och verkstaden, som rum betraktade, ligger nära ursprunglig utformning. Kvar finns cementmosaikgolvet, de putsade murarna (dock ommålade), fönstermuröppningarna, traversbana med travers, trappa med plansteg och räcke av metall och i källaren fundament av armerad betong för ångmaskinerna.

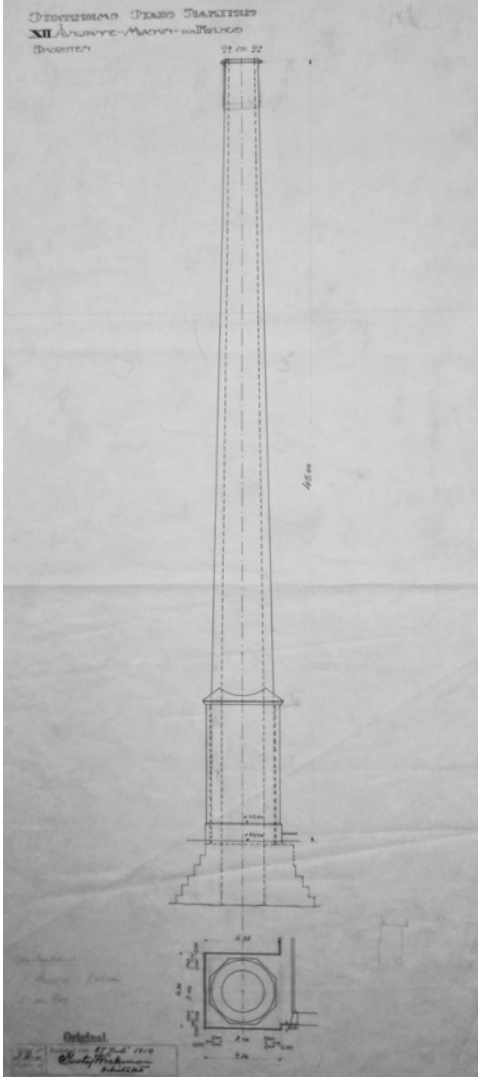
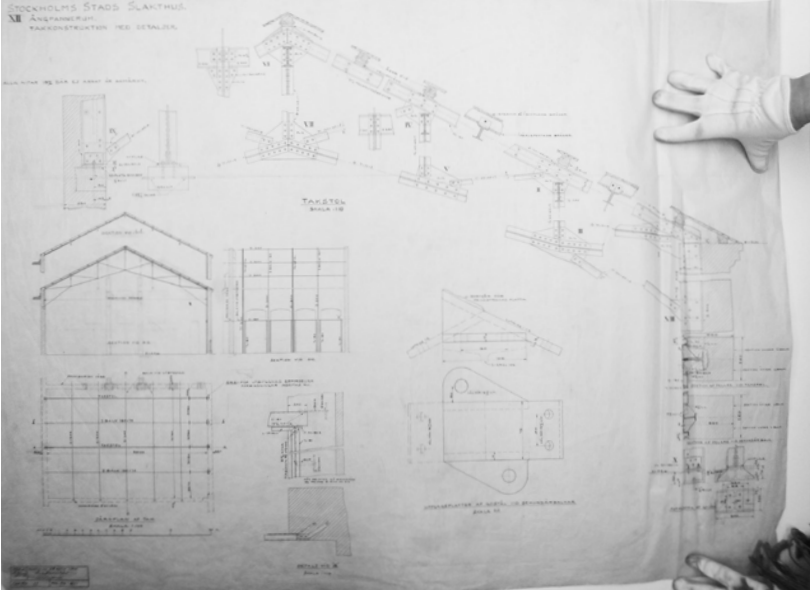
I Restaurangakademiens lokaler har rumsvolymen till stor del tagits tillvara. Detta genom att ombyggnaden gett lokalen, trots entresolering, full takhöjd med synlig takstol av stålfackverk och ett starkt rumsligt samband mellan olika delar tack vare mellanväggar av glas.

Lokalerna i och i anslutning till tornet har moderna ytskikt och interiöra kulturvärden är i relativt begränsad utsträckning tagna tillvara.



4

- 2 Maskinsalen med ångmaskiner och kompressorer 1912. Ur *Stockholms stads slakthus*
- 3 Ångpanne- och maskinhusets (13) östra långsida med vattentorn i söder och skorsten i norr 1912. Ur *Stockholms stads slakthus*
- 4 Hus 14, tillbyggnad till maskinhusets södra gavel med provisorisk tillbyggnad åt söder.
- 5 Vattentorn.
- 6 Detaljritning av takkonstruktion, stålfackverk. Källa: SSA
- 7 Hus 14, tillbyggnad till maskinhus åt söder.
- 8 Elevation och plan av ursprunglig skorsten. Källa: SSA
- 9 Restaurerat murparti och nya stålfönster med utförande nära ursprunget.
- 10 Maskinhusets tak sett åt norr från vattentornet.
- 11 Skorstenen sedd från Stora skorstengatan.



>>Hus 13,14



12



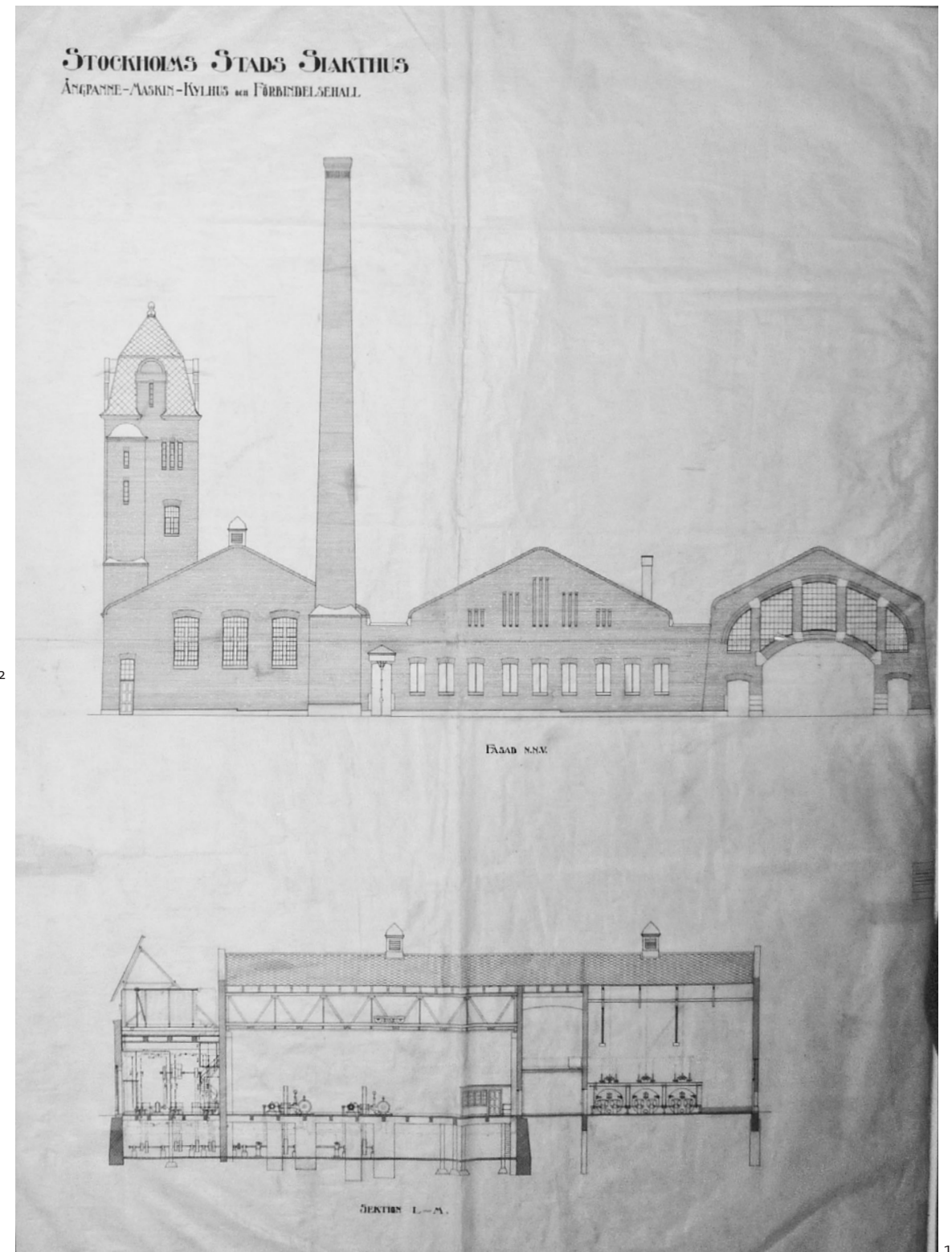
13



14



15



16

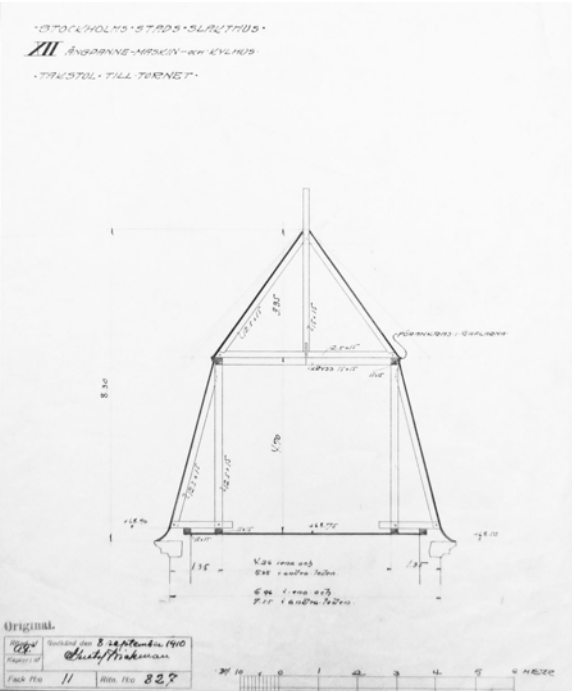
12-14 Interiörer från Restaurangakademiens lokaler i f.d. ångpannerum och verkstad.
15 Interiör av f.d. maskinhus med ursprungligt golv och travers.
16 Fasadelevation av från vänster hus 13, 15 a och 15 b. Längdsektion genom hus 13 med maskinell utrustning. Arkitekt Gustaf Wickman 1912. Källa: SSA



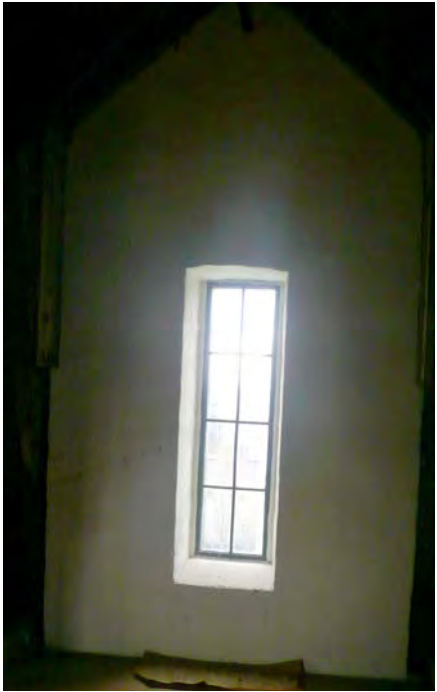
17



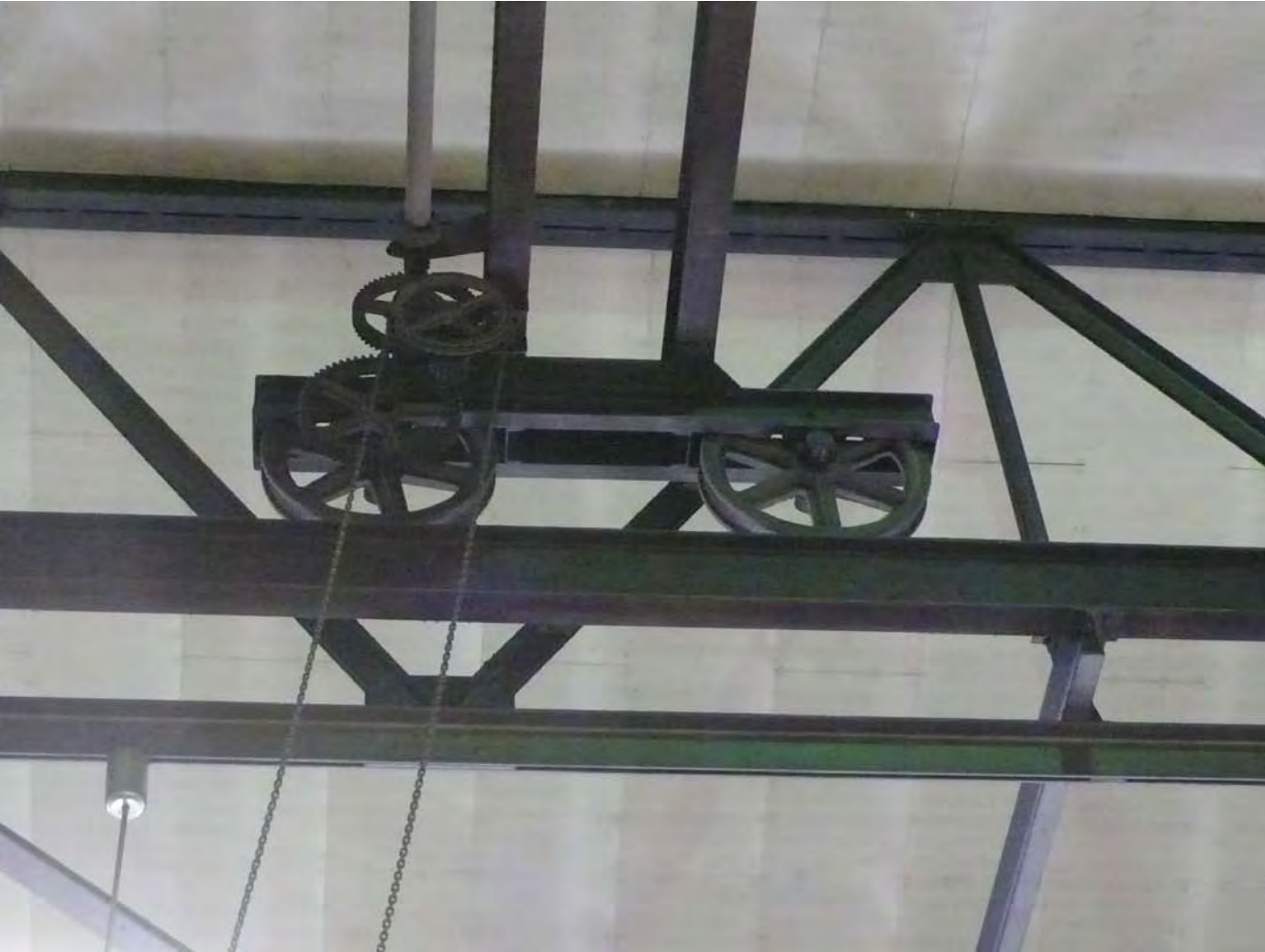
19



22



23



18



20



24



21



25

17 Trapphus till torn.
18 Detalj av travers i maskinsal.
19 Interiör av vindsrum i tornhuv.
20 Entréhall i tornets bottenvåning.
21, 25 Interiörbilder maskinsal.
22 Sektion av tornhuv. Gustaf Wickman 1912. Källa: SSA
23 Interiörbild av vindsrum i tornhuv.
24 Interiör av tornrum.

Hus 15 a

Kylhus

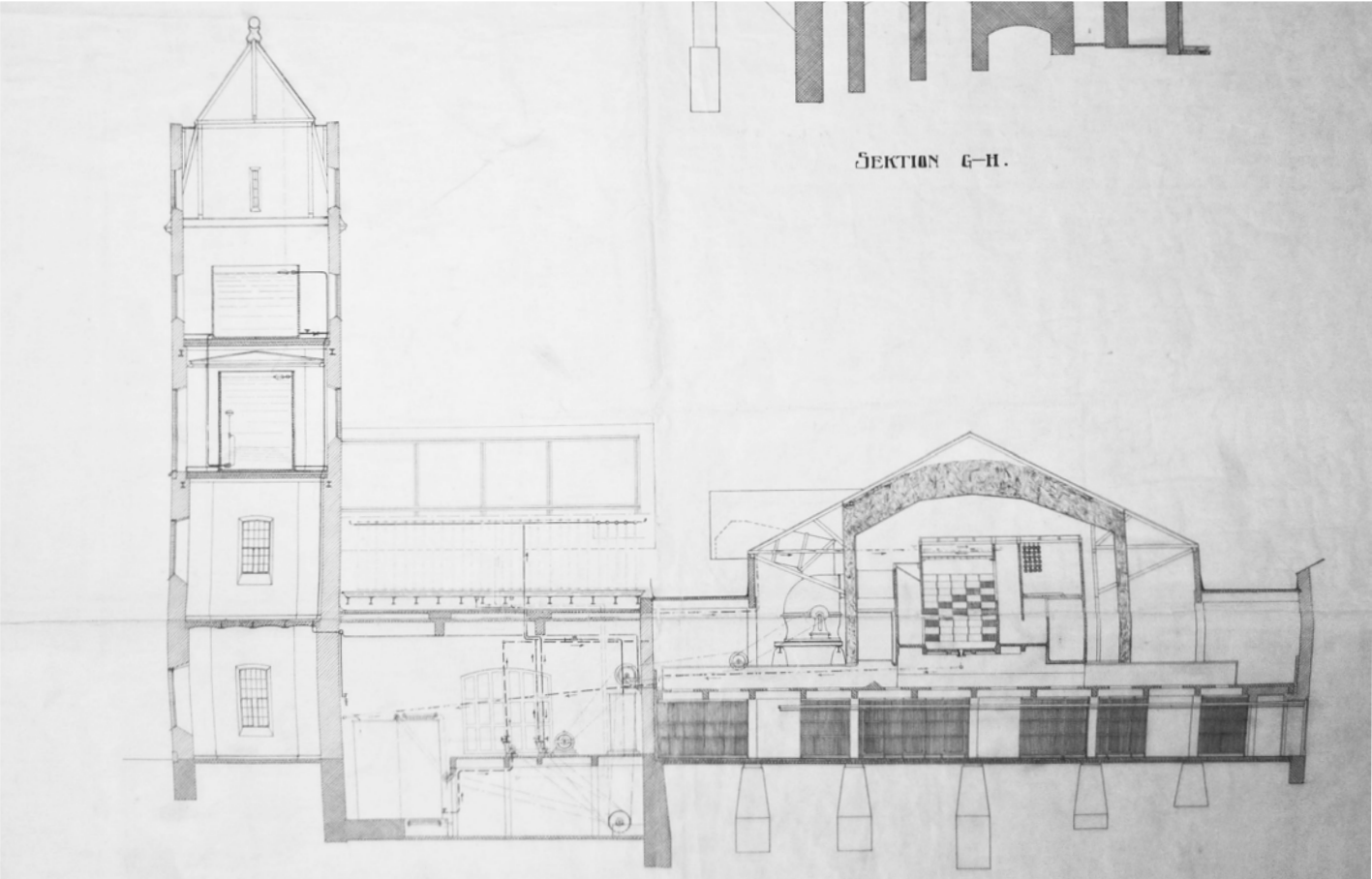


Stockholms stads klassificering

Blå
Fastighet med bebyggelse vars kultuhistoriska värde motsvarar fodringarna för byggnadsminnen i kulturminneslagen

Fastighetsbeteckning och adress
Johanneshov 1:1
Stora Skorstensgatan 14–24

1 Tvärsektion genom hus 13 och hus 15. Arkitekt Gustaf Wickman 1912. Källa: SSA



1

Kulturhistoriskt värde

Byggnaden har ett särskilt högt kulturhistoriskt värde (blå) som en del av den ursprungliga anläggningen. Den har ett samhällshistoriskt, byggnadshistoriskt, och teknikhistoriskt värde.

Byggnaden rymde den ursprungliga anläggningens kylhus. Dess funktion var lagring och kylning. Utformningen är återhållsam och utpräglad tekniskt funktionell. Det avtryck som den ursprungliga konstruktionen lämnat på interiören märks främst på vinden där både rumsvolym tagits tillvara och takkonstruktion av trä exponerats.

Känslighet/tålighet

Byggnadens ursprungliga byggnadsvolym har hög känslighet. Det innebär att alla eventuella åtgärder ska syfta till att bibehålla befintliga värden, alternativt återskapa värden som gått förlorade.

Känsligt är vindens rumsvolym med pelarstomme och takkonstruktion av trä.

Bottenvåningens och källarens kvaliteter är med aktuell användning, rumsindelning och ytskikt i stor utsträckning dolda. Dessa delar är tåliga och vilande rumsliga kvaliteter kan vid eventuell framtida användning återskapas.

Känslighet/tålighet

Exteriör
Hög känslighet

Interiör
Känslig/Tålig

Byggnadshistoria

Ursprunglig utformning och funktion
Kompressorer i maskinsalen (13) drev den kylanläggning på kylhusets vind som producerade kyld luft med ammoniak som medium. Kylan distribuerades från centralkylsystemet på vinden, ut via kanaler till kylrummen. Från kylanläggningen (luftkylapparaterna) gick kraftiga kanaler (kyllufttrummor) i husets längdriktning anslutande till tvärgående kanaler i kylhusvåningen under. Mitt i huset fanns en kärna som kallades egentliga kylhuset där temperaturen var som lägst, där också takbjälklaget låg lägre än i huset i övrigt. På ömse sidor – i norr och söder – fanns förkylrum I och II. De två förkylrummen i söder var till för kött av storboskap och en mindre del för häst. De två förkylrummen åt norr var till för kött av småboskap och svin. Längst i norr fanns dessutom två mindre rum – ett för organförvaring och ett för styckning. Rörbanor ledde från förbindelsehallen in i de fem förkylrummen. Systemet av högt sittande rörbanor gjorde det möjligt att rulla djurkropparna hängande. Banorna bestod av två tätt sittande u-balkar fästa med distans från taket. På banorna rullade hjul från vilka ett stål med bygel hängde ned. I bygelns krokar fästes djurkroppen, hängande i bakbenen.

Förändringar

Kylhuset har genom åren byggts om kontinuerligt. Redan på 1930-talet hade den tidigaste kyltekniken tjänat ut. Hela kylhusets bottenvåning, källare och norra vinden (över f.d. förkylrummen för småboskap) kom successivt - 1960-1990-talet - att byggas om för en rad livsmedelsföretag främst styckning, packning och charkuterier. Ett tidigt exempel på det är när firman VVS Kylkonsult **1965** ritar en styckningscentral efter Lennart Nelsons ritningar. Dessa firmor annonseras mot förbindelsehallens stora rum genom entréer, fönster och skyltning. I ett fall har t.o.m. en tillbyggnad adderats in i förbindelsehallen. Dessa ombyggnader innebar interiört att alla ytskikt kom att byggas för av kraftiga lager av isoleringsmaterial och kliniska ytskikt som kakel och rostfri plåt.

2003 revs alla återstående delar av kylanläggningen på kylhusvinden. Genom ombyggnaden, där Bau fungerade som arkitekt, bereddes plats för två mycket stora rum för kontorsändamål. Ett rum mitt i vinden och ett rum åt söder. Rummet mitt i ligger rakt över den låga, tryckta våning som kallades det egentliga kylhuset. Detta högre rum tillåter ett entresolbjälklag i bakkant av rummet. Det södra kontorsrummet ligger över den del av bottenvåningen som rymde förkylrum för storboskap. Lösningen är föredömlig genom att rumsvolymer tas tillvara och genom att

takkonstruktion och pelarstomme av trä exponeras. Ombyggnaden av vinden innebar även exteriöra förändringar. En takterrass tillskapades på befintligt platt tak i sydost och en del av sadeltakets yta revs. Härigenom kunde en låg fasad med fönster vändas mot takterrassen. För att de djupa vindsrummen skulle fungera som kontor krävdes mer dagsljus vilket löstes genom att långa rader av takfönster i fall byggdes liksom ett antal takkupor. Både takfönster och takkupor fanns ursprungligen men genom ombyggnaden blev de fler.

I samband med de olika ombyggnaderna har även vindsgavlarna ändrats. Åt norr har lågt sittande fönster tagits upp mellan ursprungliga murnischer. Åt söder har ursprungliga murnischer ersatts av fönsterhåll med större breddmått.

Utformning idag

Kylhuset utgör en inre, med förbindeesehallen (15 b) parallell del av ”slakterikvarteret”. Tydligast tecknar sig byggnaden med sin norra gavel mot Stora Skorstensgatan och sin södra gavel mot Styckmästargatan.

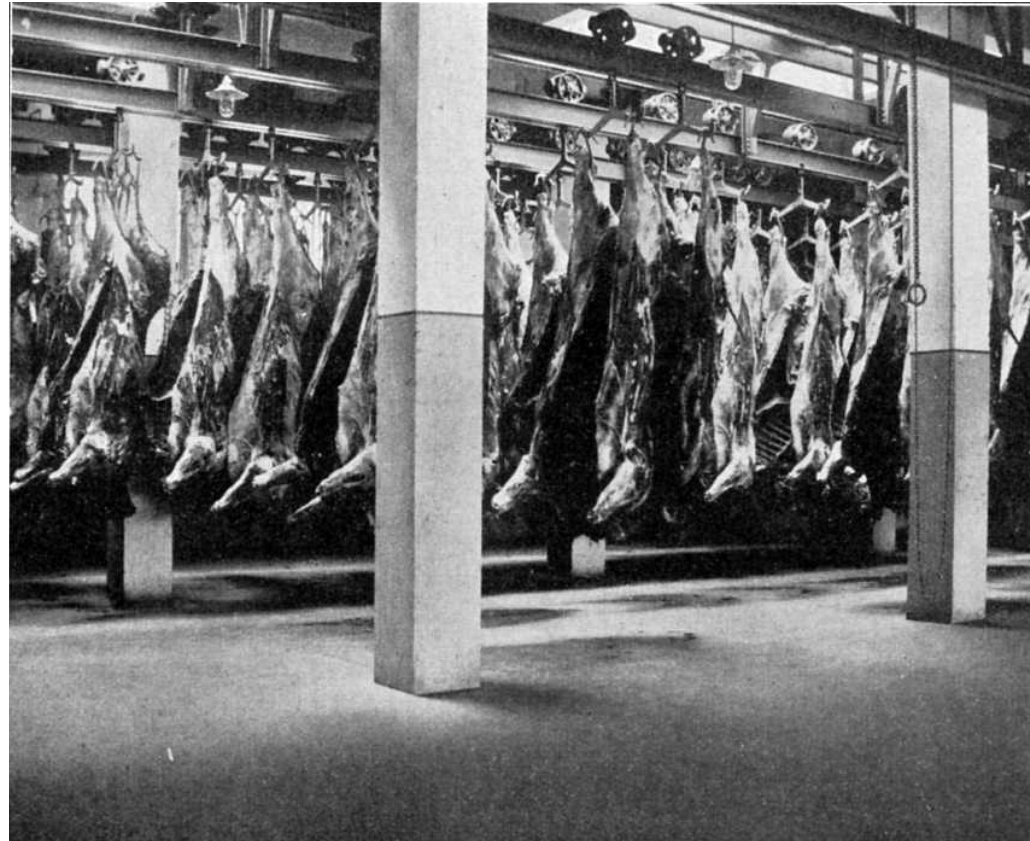
Användning

I byggnaden finns två kategorier användning – dels stycknings-, packnings och charkuteriföretag på



>> Hus 15 a

- 2 Interiör av förkylrum för storboskap. Källa: *Stockholms stads slakthus*
3 Interiör av den s.k. egentliga kylhallen. Källa: *Stockholms stads slakthus*
4 Planritning av hus 13, 15 a och 15 b. I mitten av hus 15 finns kylrummets kärna och i husets ändar finns förkylrummen. Arkitekt Gustaf Wickman 1912. Källa: SSA
5, 11 Interiör från källaren med detalj av frilagd stomme.
6-8 Interiörer från bottenvåningen och källaren.
9, 10 Bilder från inredd vindsåvåning åt norr.
11 Förрум i förbindelsehallen till livsmedelsföretaget Nybergs.



2



3

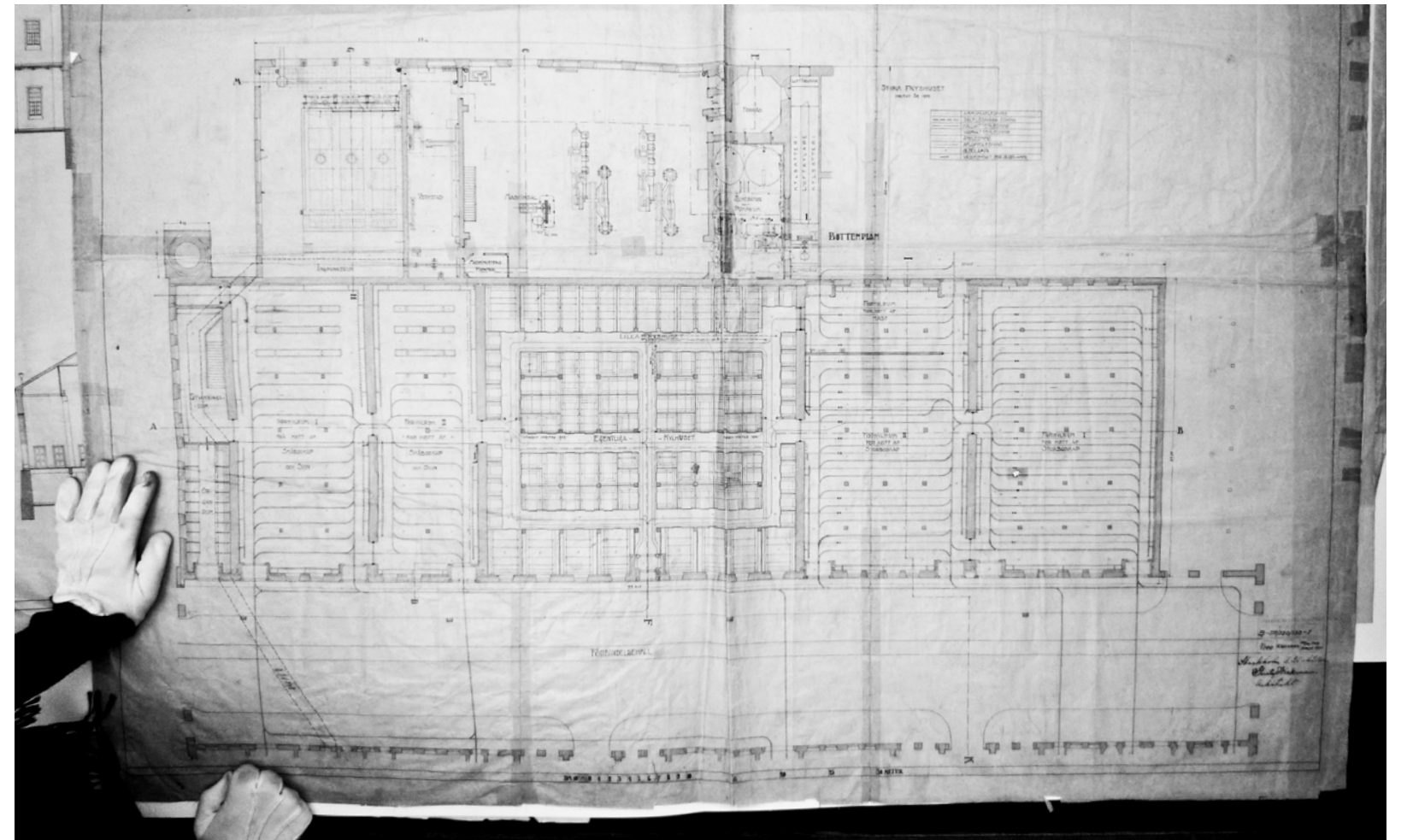
bottenvåningen, källaren och del av vinden, dels kontorslokaler för projektering på vinden.

Exteriör

Enligt vad som nämnts ovan under rubriken Förändringar är utformningen grovt sett lik ursprunget med en rad modifieringar – nya murhål för fönster och ändringar av tak.

Interiör

Interiören är genomgripande omvandlad från att ha varit ett kyllager med stor tekniktäthet till att inrymma funktioner av helt annan karaktär: där de rumsliga kvaliteterna på vinden tas tillvara medan ytskikt och stomme i bottenvåningen döljs av sekundära ytskikt.

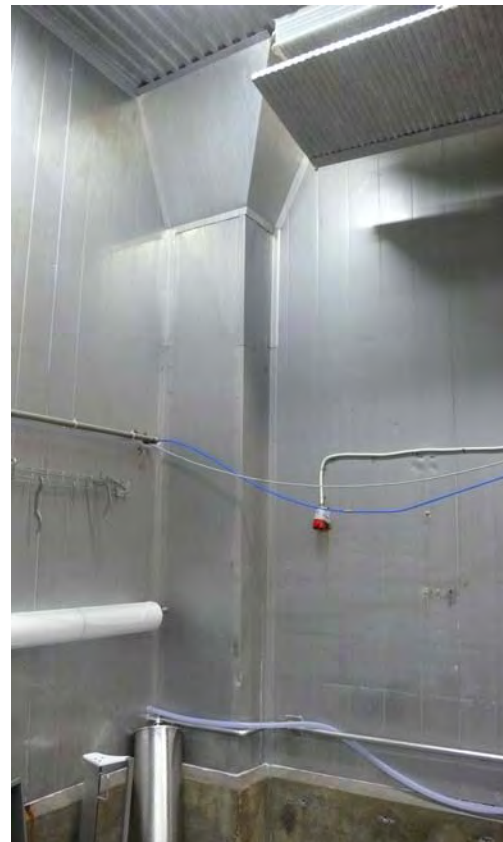


4

>>Hus 15 a



5



8



9



6



10



12

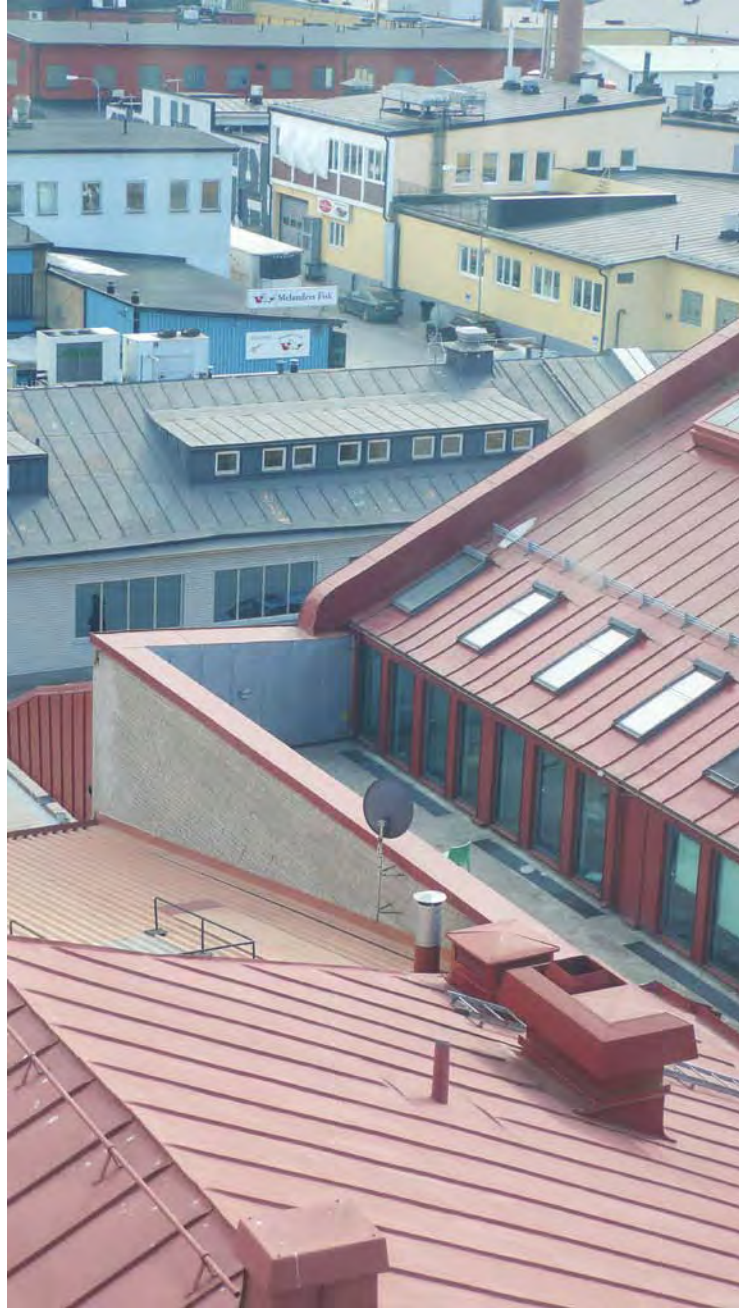


7



11

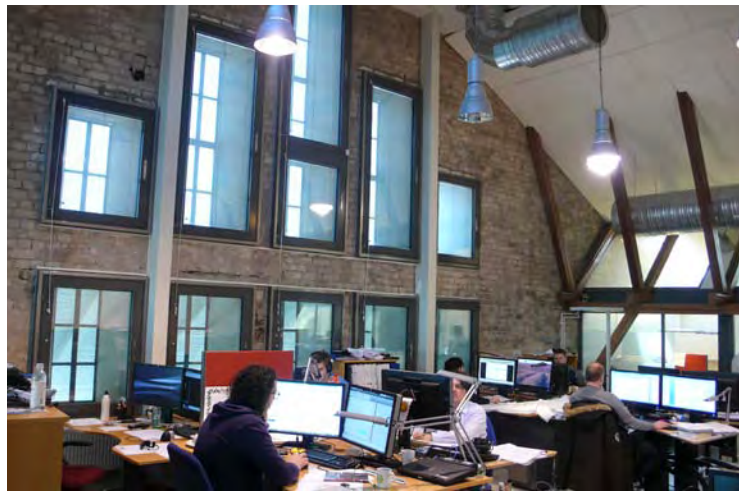
>> Hus 15 a



13



15



14



16

13 Del av tak och takterrass till kontorslokaler på kylhusets vind.
14-16 Interiörer från projekteringskontor för Stockholmsarenan på södra och mellersta delen av vinden till f.d. kylhuset. Lägga märke till hur takkonstruktionen av trä tagits tillvara.

Hus 15 b

Förbindelsehall



Stockholms stads klassificering

Blå
Fastighet med bebyggelse vars kultuhistoriska värde motsvarar
fodringarna för byggnadsminnen i kulturminneslagen

Fastighetsbeteckning och adress
Johanneshov 1:1
Stora Skorstensgatan 14–24

Kulturhistoriskt värde

Byggnaden har ett särskilt högt kulturhistoriskt värde. Byggnaden speglar som fysiskt dokument ett samhällshistoriskt och arkitekturhistoriskt värde, den välbevarade hallbyggnaden har dessutom en hög grad av autenticitet såväl exteriört som interiört. Byggnaden har starka upplevelsevärden arkitektoniskt - jugendgavlar och rumslighet. I samverkan med omgivande bebyggelse och som en del i strukturen förmedlar byggnaden ett miljöskapande värde som berör. Hallen är en av en handfull byggnader från pionjärtiden som bär ett identitetsvärde som är förknippat med hela området.

Förbindelsehallen har en mycket kraftfull rumslig form där Wickman använt bl.a. materialitet och dagsljus för att bygga det arkitektoniska innehållet. Hallens anslående gavelmotiv med skulpturalt formade fönstermurhåll, portöppningar i jugendstil och takljus från lanternin inock gör hallen till en märkesbyggnad i området. Detta sammantaget gör att byggnaden är en av de enskildheter på området som särskilt står fram.

Känslighet/tålighet

Exteriör och interiör har hög känslighet. Den ursprungliga byggndsvolymen bör bevaras. Det innebär att alla eventuella åtgärder ska syfta till att bibehålla befintliga värden, alternativt återskapa värden som gått förlorade. Ett exempel på det senare är att avlägsna tillägg i hallen i syfte att återskapa dess rumslighet och portöppningarna i den södra gaveln.

Känslighet/tålighet

Exteriör
Hög känslighet

Interiör
Hög känslighet

Byggnadshistoria

Ursprunglig utformning och funktion
Förbindelsehallen var och är ännu en lång hall med stor spännvid. Till sin karaktär påminner den om en järnväghshall eller gata överspänd av tak med generöst dagsljusintag och monumentala gavlar i jugendstil. Uttrycket förstärks av gavelsidornas sluttande eller uppåt avsmalnande form. Wickman använder på ett fritt sätt den uppåt avsmalnande portalformen pylon, hämtad från egyptisk tempelarkitektur. Den stora spännvidden gjorde att ett stålfackverk här användes som takkonstruktion till skillnad från slakt- och marknadshallarnas stommar och takkonstruktioner som utfördes i armerad betong. Hallens interiöra långväggar var och är åt öster kylhusets västra fasad och åt väster de tre slakthallarnas östra fasader.

Förbindelsehallen hade, som namnet anger, en central logistisk roll i den del av slakthuset där slakt och kylning fortgick. De tre slakthallarna stod via rörbanor i förbindelse med kylhuset: här fungerade förbindelsehallen som den förmedlande länken. Rörbanorna hängde, på mellanhög höjd, i ett antal fackverk som gick tvärs hallen. Genom portöppningen i norr togs dessutom djur in som transporterats på spårvägen.



1 Vy från Slakthusgatan med förbindelsehallens magnifika sydgavel i fonden. Till höger därom syns kylhusets gaveltopp och tornet.

Förändringar

Trots flera avsevärda ändringar har rummets starka arkitektoniska integritet gjort att förändringarna minskar men inte förtar dess kraftfulla rumslig form.

Ursprungligen gav portalen i söder en vy åt söder över den oexploaterade delen av tomten. Längs denna riktning expanderade området söderut och hallen gavs en viktig position som fond för den nyanlagda Slakthusgatan. Å andra sidan kom hallens emblematiske nordgavel att på ett okänsligt sätt byggas för på 1980-talet.

Rörbanorna i hallen avlägsnades i samband med att kylhuset miste sin ursprungliga funktion.

1976 lät Stockholms fastighetskontor att, i egen regi, projektera och bygga ett laboratorium i hallens södra ände vilket innebar att den monumentala körporten i södra gaveln och de två flankerande gångportarna byggdes igen. I dag används lokalerna av ett livsmedelsföretag.

Successivt har skrymmande paket av installationer adderats till hallens rymd, lanterninens glas har ersatts med korrugerad plast, muröppningar har förstörats och andra satts igen.

På 1990-talet modifierades hallens invändiga långväggar som hyresgäst Anpassningar för de livsmedelsindustrier som inrymdes där. I två fall motbyggdes fasaderna med envåningsvolym. Även utvändigt motbyggdes hallen med en mindre volym i två våningar som entré till ett av livsmedelsföretagen.

Utformning idag

Förbindelsehallen fungerar i dag som en täckt gata som främst används dels för transporter, dels för inlastning av djurkroppar och utlastning av packat kött. Exteriört tecknar sig byggnaden tydligt som en nordlig fond till Slakthusgatan.

Användning

Även om förbindelsehallens funktion har ändrats är den också i dag en knutpunkt för transporter för de företag som är verksamma i lokalerna längs hallen.

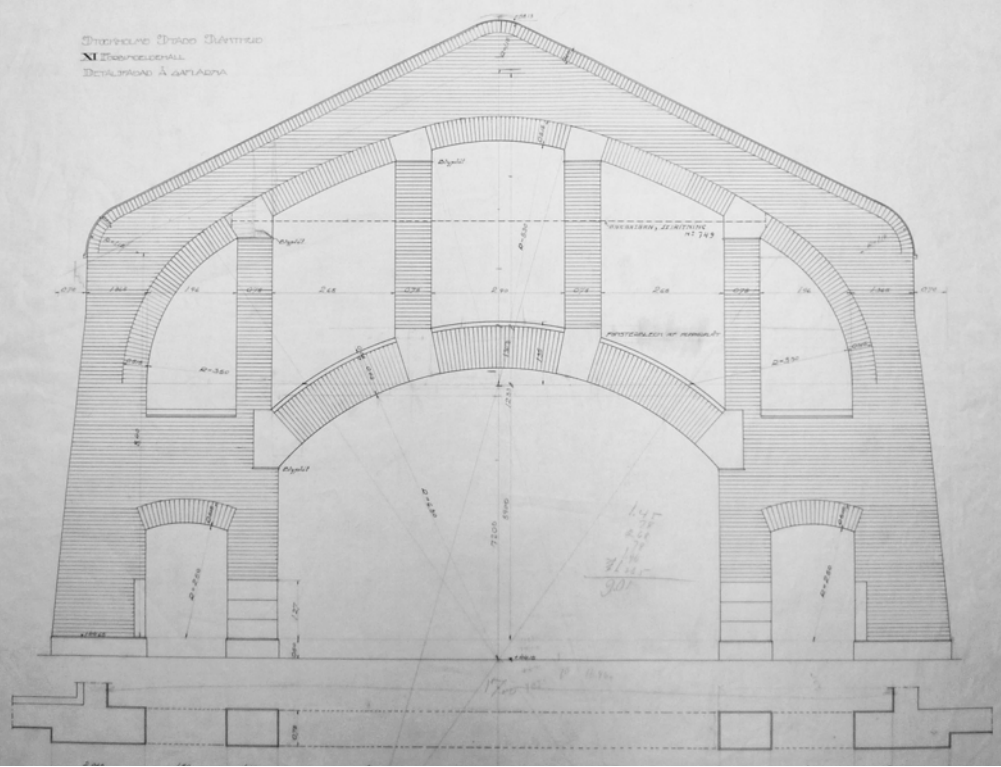
Exteriör

Enligt vad som nämnts ovan under rubriken Förändringar ligger utformningen nära ursprunget även om en rad modifieringar utförts.

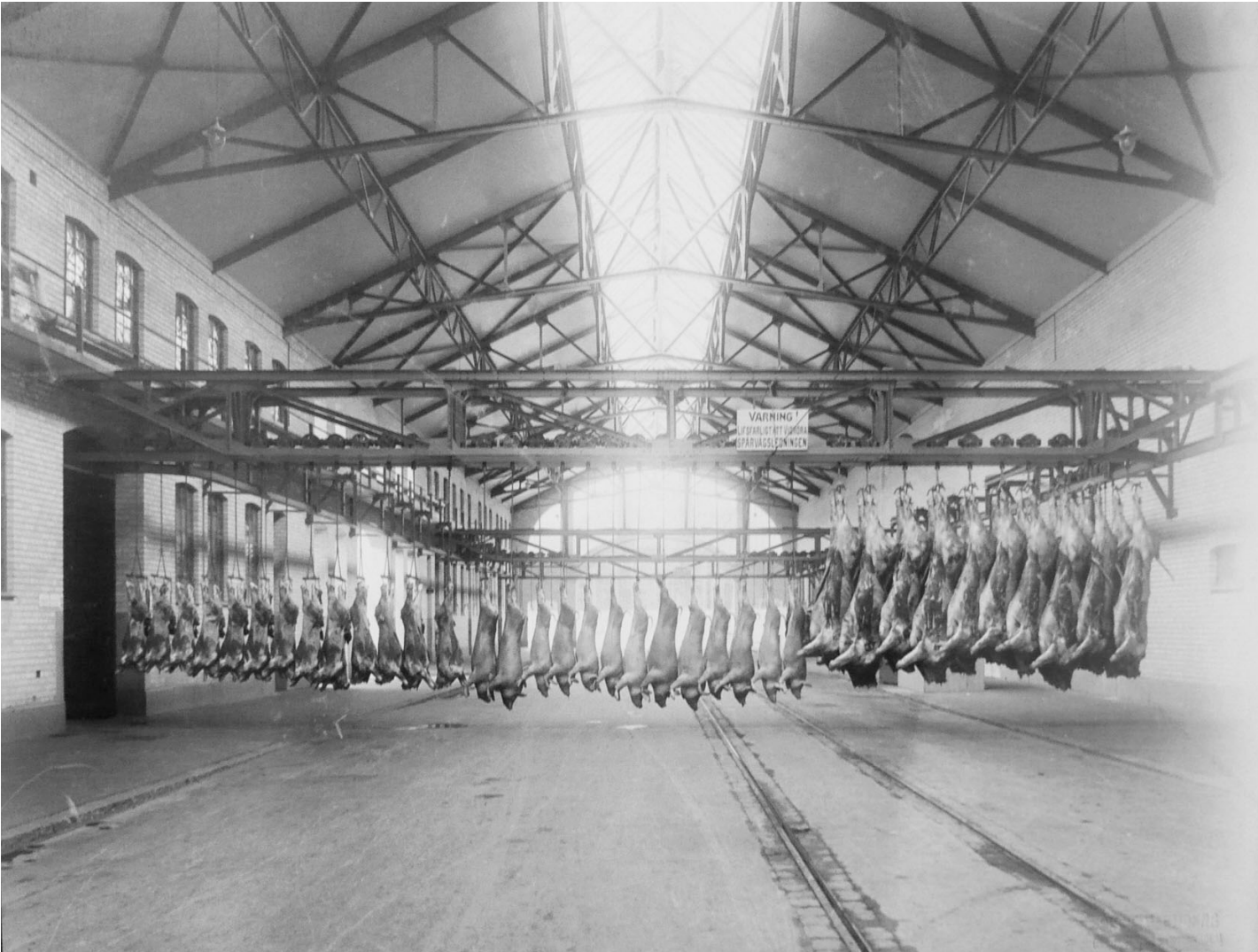
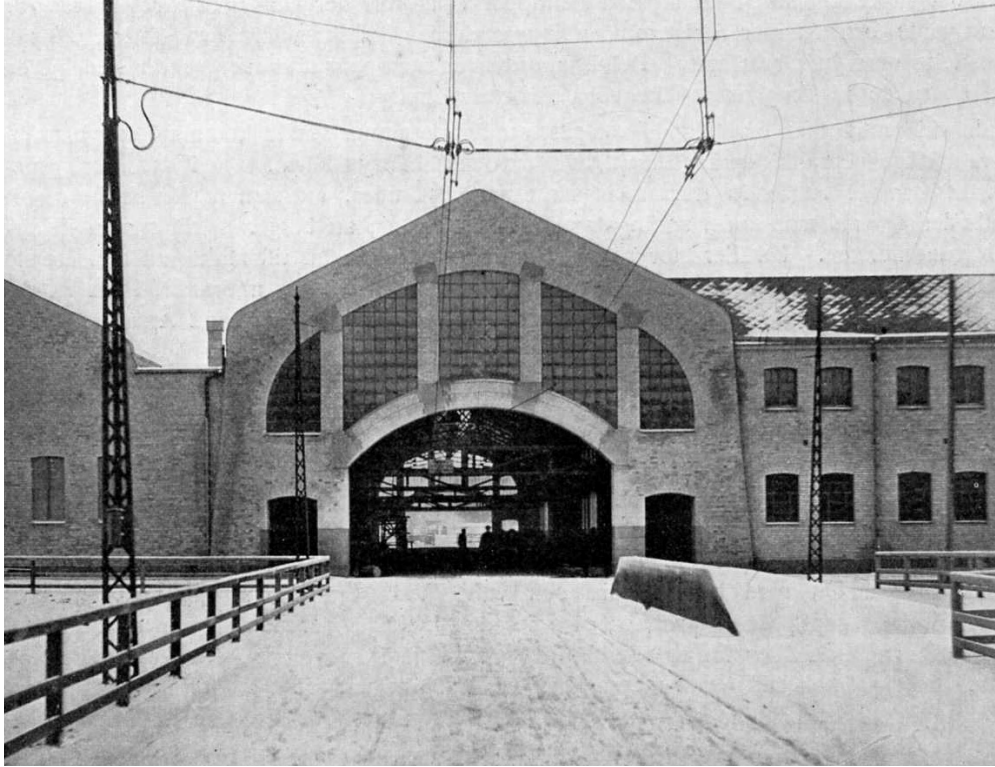
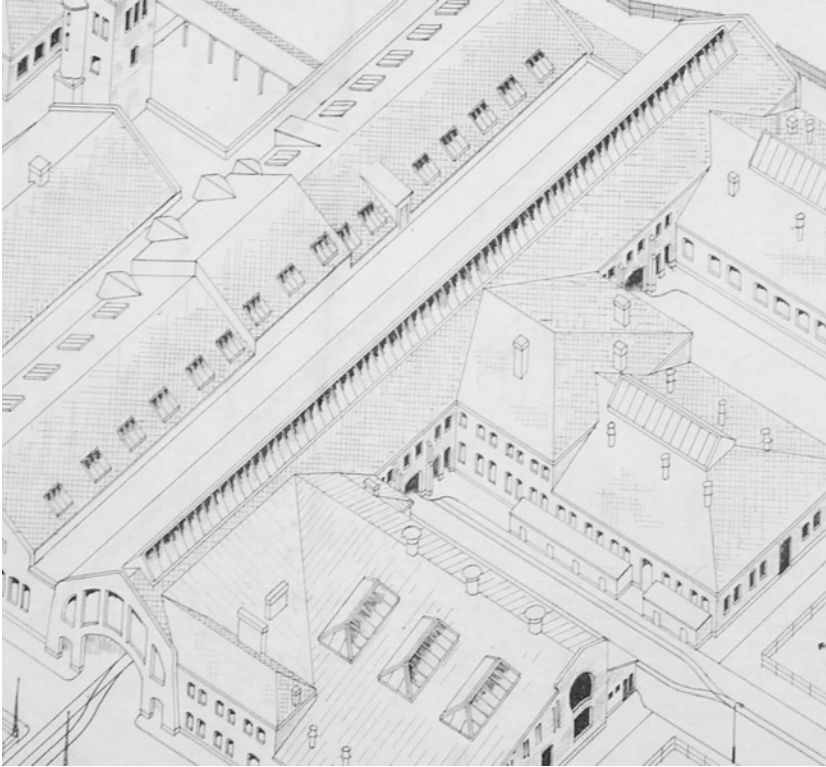
Interiör

Även interiören är lik ursprunget även om rörbanorna med hängande djurkroppar ersatts av truckpallar, packlårar, truckar och bilar.

>>Hus 15 b



2 Fasadelevation av gavel till förbindelsehallen 15 b. Arkitekt Gustaf Wickman 1912. Källa: SSA
3 Förbindelsehallen med anslutande kylhus läns med på ena sidan och i vinkel anslutande slakthallar på den nedre sidan. Detalj av perspektivteckning över anläggningen från 1912. Ur SSA
4 Förbindelsehallens norra gavel. Till höger syns spårvägens avlastningsramp för kreatur. Ur *Stockholms stads slakthus*
5 Interiör av förbindelsehallen. Slaktade djurkroppar hänger från traverser som kunde rullas på traversbanor i hallens längdriktning. Dessa kunde anslutas till kylhusets och slakthallarnas rörbanor i vilka djurkropparna rullades hängande. Källa: SSA
6 Förbindelsehallens vind mellan fönstret i söder och den i hallen tillbyggda lokalerna.
7 Ritning av tillbyggnad för laboratorieändamål i förbindelsehallen. Källa: BNA
8 Vind till i vinkel anslutande f.d. slakthall för storboskap.
9-11 Interiörer av förbindelsehall mot norr.



>>Hus 15 b



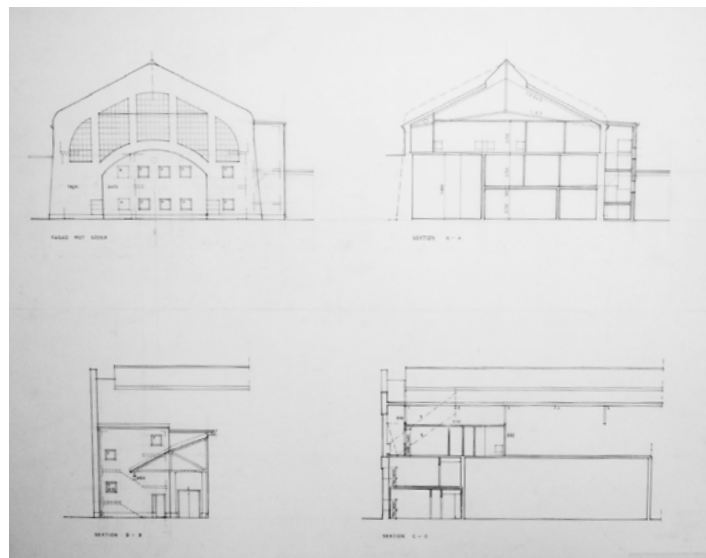
6



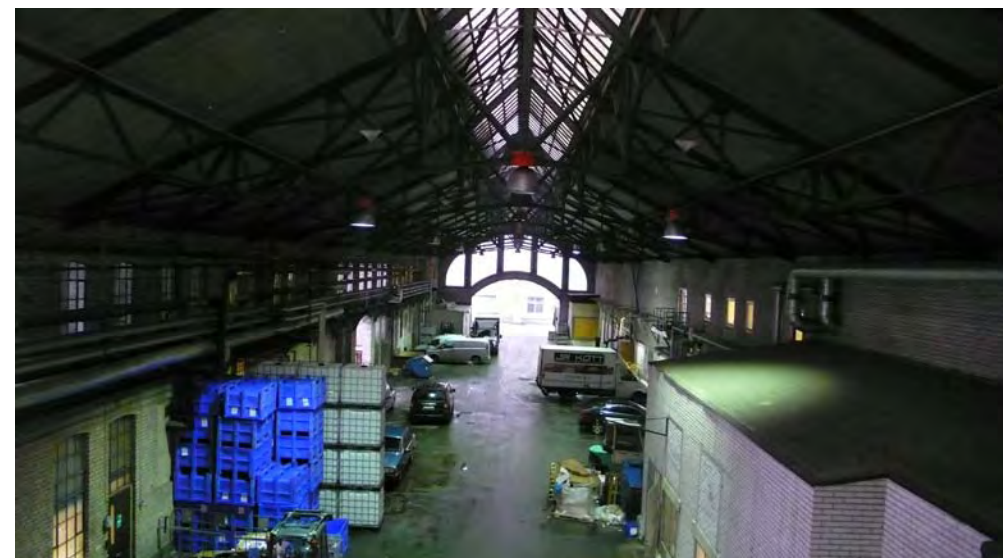
8



9



7



10



11

Hus 24

Slakthall för svin



Stockholms stads klassificering

Blå	Fastighet med bebyggelse vars kultuhistoriska värde motsvarar fodringarna för byggnadsminnen i kulturminneslagen
Fastighetsbeteckning och adress	Johanneshov 1:1 Stora Skorstensgatan 10, Hallgränd 1

Kulturhistoriskt värde

Byggnaden har ett särskilt högt kulturhistoriskt värde (blå) som en del av den ursprungliga anläggningen. Dokumentvärdena är samhällshistoriska, arkitekturhistoriska och socialhistoriska. Upplevelsevärdena är arkitektoniska och miljöskapande.

Byggnaden rymde den ursprungliga anläggningens slakthall för svin. Dess funktion representerar en av anläggningens huvudsakliga ursprungliga arbetslivsområden – slakten. Byggnadens sidoordnade gavel ochnock samt den egensinnigt placerade kontorsvolymen gör byggnadens form särskild.

Känslighet/tålighet

Den ursprungliga byggnadsvolymen och fasaderna är mycket känsliga för ändringar. Det innebär att eventuella åtgärder ska syfta till att bibehålla befintliga värden, alternativt återskapa värden som gått förlorade. I detta fall skulle fönster- och portbyten höja byggnadens värde liksom att riva provisoriska tillägg. Den förbyggda inre rumsvolymen är känslig för ändring. Genom rivning av ytskikt och undertak kan man återskapa ursprunglig rumslighet.

Känslighet/tålighet

Exteriör	Hög känslighet
Interiör	Känslig

Byggnadshistoria

Ursprunglig utformning och funktion

Byggnadsvolymen – ursprungligen slakthall för svin – är formad utifrån en armerad betongstomme vars högre del med gavelkrön är sidordnad åt söder, utifrån vilken ett flackt takfall, ursprungligen med lanterniner, når den lägre taklisten åt norr. Inom denna volym rymdes slakthall i den högre volymen samt rensrum och rum för förman m.m. längs den lägre fasaden åt norr. Mot förbindelsehallen fanns personalrum, trapphus m.m. samlat. Trapphuset ledde till en volym i två våningar byggd i vinkel mot hallen, där inrymdes kontor. Till detta kom en lägre oklimatiserad länga längs södra fasaden och längs en av de gränder som ledde in i förbindelsehallen. Längan var oklimatiserad med fasader av eternit. Här fanns de fällor där djuren togs in.

Tekniskt var slakthallarnas ursprungliga utförande avancerat för sin tid: slaktprocessen var organiserad enligt moderna principer, hallen stod i förbindelse med förbindelsehall och kylhus via rörbanor, tilluften fördes in via elektrisk fläkt och golven av granit hade fall som säkerställde ett fullgott avlopp.

Förändringar

Då byggnaden anpassats för skärpta hygienkrav har byggnaden kraftigt förändrats. 1947 byggdes interiören om. 1962 byggdes slakthallen om till



styckningslokal för O Nybergs slakteri AB. Inte minst exteriören förvanskades kraftigt genom ombyggnaden. Civilingenjör Lennart Nelson har signerat ritningarna. Då ersattes t.ex. det dekorativt formade fönstret i västra gaveln med lastintag och bom. Den lägre längan åt söder är förlängd och har fått nya klimatiserade väggar. Byggnaden har dessutom motbyggts med kur åt väster och täckt lastintag åt norr samt envåning tillbyggnad åt öster d.v.s. in i förbindelsehallen. Merparten fönster har, med ett undantag, bytts ut mot fönster som inte harmonierar med arkitekturen. Det gäller även i två fall portar.

Utformning idag

Vinkelrätt från förbindelsehallen utgår tre flyglar som alla rymmer slakthallar. Hus 24 är den nordligaste av dessa och ligger i hörnet Stora Skorstensgatan – Hallgränd.

Användning

Byggnaden rymmer i dag livsmedelsindustri.

Exteriör

Byggnadsvolymen är, bortsett från provisoriska tillägg, ursprunglig men uttrycket är förvanskat genom omedvetet gjorda fönster och portbyten. Den

tvåvåninga volymen åt norr och åt förbindelsehallen är mer välbevarad, exempelvis med bevarade ursprungliga träfönster.

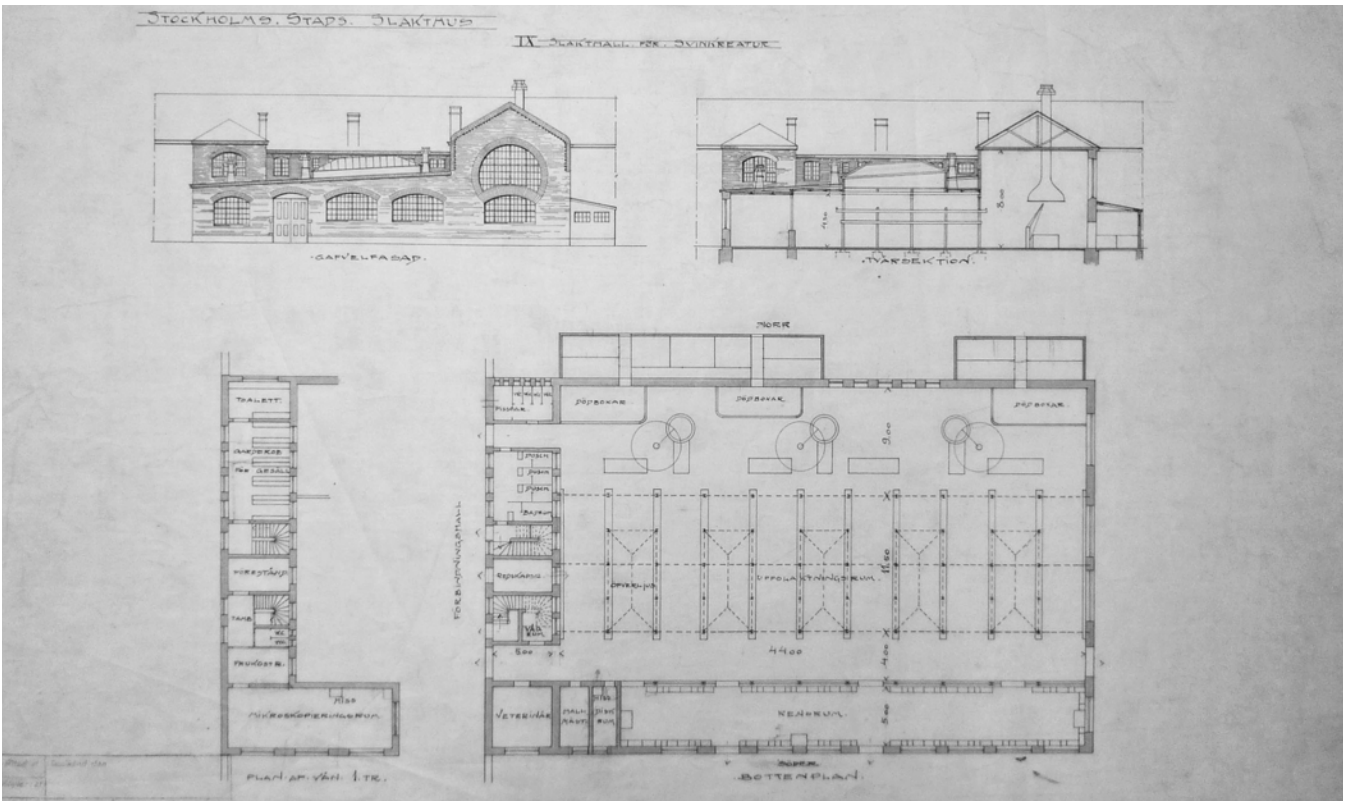
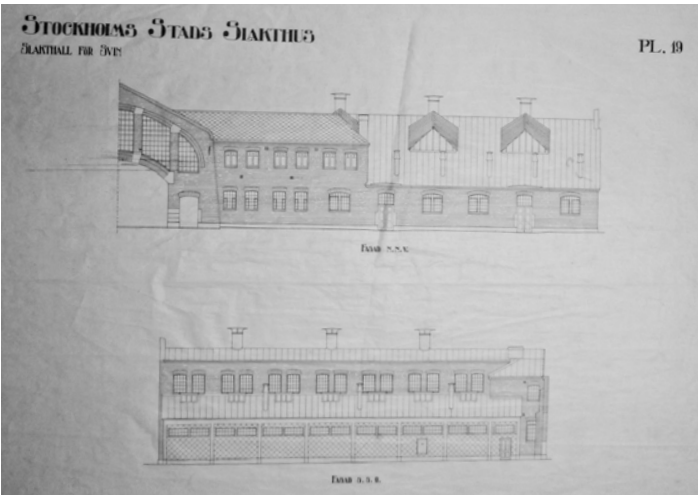
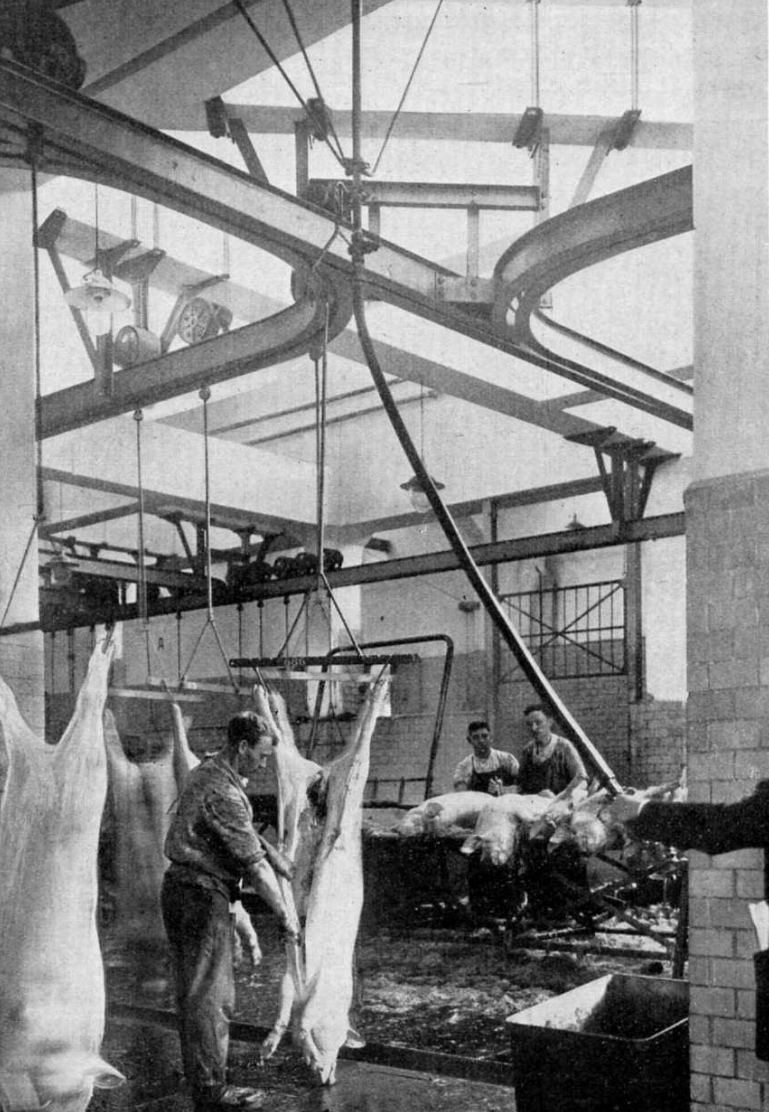
Interiör

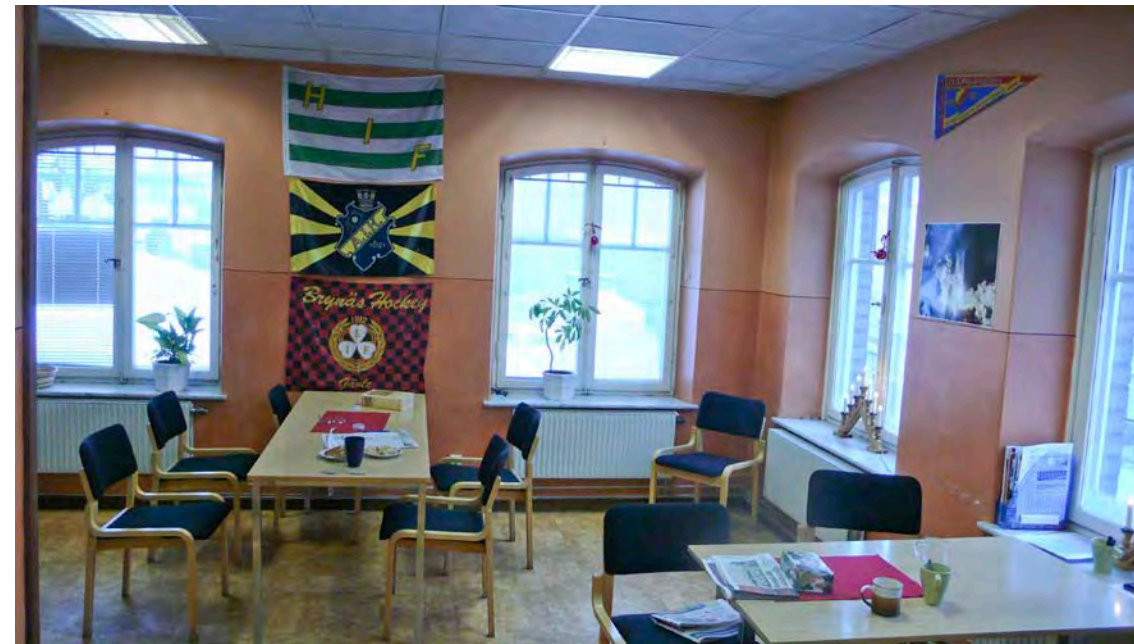
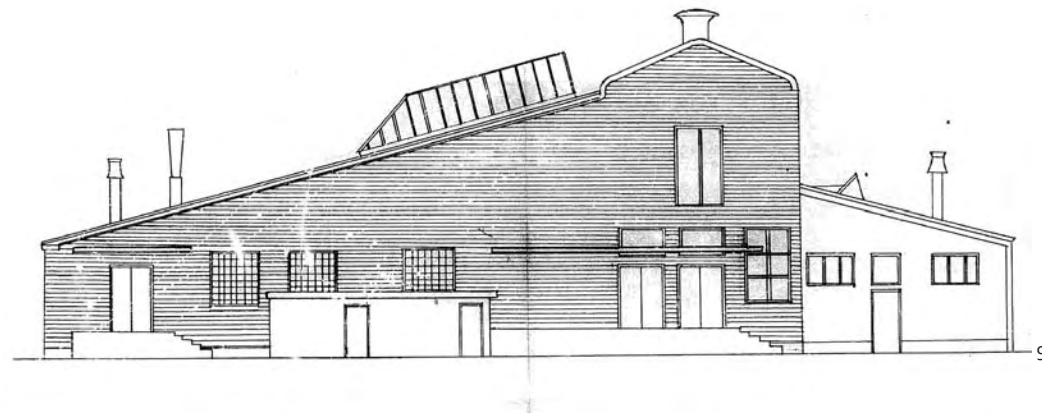
Interiören är genomgripande omvandlad från att ha varit slakthall, delvis med hög takhöjd, till att rymma funktioner av helt annan karaktär. Livsmedelsindustrins hygienkrav innebär att ytskikt och stommar är inklädda med isolering och kliniska material.

1 Hus 24, f.d. slakthall för svin.
2 Interiör från slakthall för svin. Källa: *Stockholms stads slakthus*
3 Fasad av hus 24 mot förbindelsehallen.
4 Detalj av flygbild med slakthall för svin till vänster i bild. Fasaderna har inte byggts om ännu. Flygbild över slakthusområdet från 1956, foto Aero materiel. Källa: Lantmäteriet
5 Interiör av slakthall för svin 1912. Källa: *Stockholms stads slakthus*
6 Lägre länga, ursprungligen bås, längs slakthallens sydfasad.
7, 8 Ritningar - plan, sektion, fasad - från 1912 av Gustaf Wickman. Källa: SSA



>>Hus 24





9 Ombyggnadsritning för fasad av Lennart Nelson från 1962.
10 Fotot visar att ursprunglig fönsterindelning återskapats, jämfört med ritning från 1962.
11 Fasad mot förbindelsehallen.
12 Interiör från kontorsdel 1 tr. upp.
13 Styckning pågår.

Hus 25

Slakthall för småboskap



Stockholms stads klassificering

Blå
Fastighet med bebyggelse vars kultuhistoriska värde motsvarar
fodringarna för byggnadsminnen i kulturminneslagen

Fastighetsbeteckning och adress

Johanneshov 1:1

Stora Skorstensgatan 12, Hallgränd 3

Kultuhistoriskt värde

Byggnaden har ett särskilt högt kultuhistoriskt värde (blå) som en del av den ursprungliga anläggningen. Byggnadens dokumentvärden är samhällshistoriska, arkitekturhistoriska och socialhistoriska. Byggnadens upplevelsevärden är arkitektoniskt och miljöskapande.

I hus 25 rymdes den ursprungliga anläggningens slakthall för småboskap. Dess funktion representerar en av anläggningens huvudsakliga ursprungliga verksamhetsområden – slakten.

Känslighet/tålighet

Den ursprungliga byggnadsvolymen och fasaderna är mycket känsliga för ändringar. Det innebär att eventuella åtgärder ska syfta till att bibehålla befintliga värden, alternativt återskapa värden som gått förlorade. I detta fall skulle fönster- och portbyten höja byggnadens värde liksom att riva provisoriska tillägg. Den inre rumsvolymen är tålig vid ändring.

Ursprunglig utformning och funktion

Byggnadsvolymen - ursprungligen slakthall för småboskap - är formad utifrån en armerad betongstomme. Volymen bestod av en, mot förbindelsehallen, inre del i två våningar och en lägre del med lanternin som rymde slakthall. Den inre delens bottenvåning rymde bl.a. telefon- och

Känslighet/tålighet

Exteriör
Hög känslighet

Interiör
Tålig

skrivrum, trapphus, bad- och duschrum samt rum för hallmästaren. Längs båda långsidorna mot gränderna fanns längor med fällor.

Tekniskt var slakthallarnas ursprungliga utförande avancerat för sin tid: slaktprocessen var organiserad enligt moderna principer, hallen stod i förbindelse med förbindelsehall och kylhus via rörbanor, tilluften fördes in via elektrisk fläkt och golven av granit hade fall som säkerställde ett fullgott avlopp.

Förändringar

Byggnaden har kontinuerligt genomgått en rad funktionsanknutna förändringar.

Tidigt entresolerades slakthallen vilket försämrade de rumsliga kvaliteterna i synnerhet på bottenvåningen.

Mindre ombyggnad 1971, personallokaler. Inredning av rökerilokaler 1985 av VVS Kylkonsult efter ritningar av C Nelson.

Senast byggdes huset om som bageri för Gateau, med bageri i bottenvåningen och kontor vån. 1 tr. där den entresolerade slakthallen gett möjlighet att inreda kontor både i ursprunglig kontorsvåning och under lanterninen. Restaureringsåtgärden är ambitiös



Utformning idag

Vinkelrätt från förbindelsehallen utgår tre flyglar som alla rymmer slakthallar. Hus 25 är den mellersta av dessa.

Användning

Byggnaden rymmer i dag livsmedelsindustri.

Exteriör

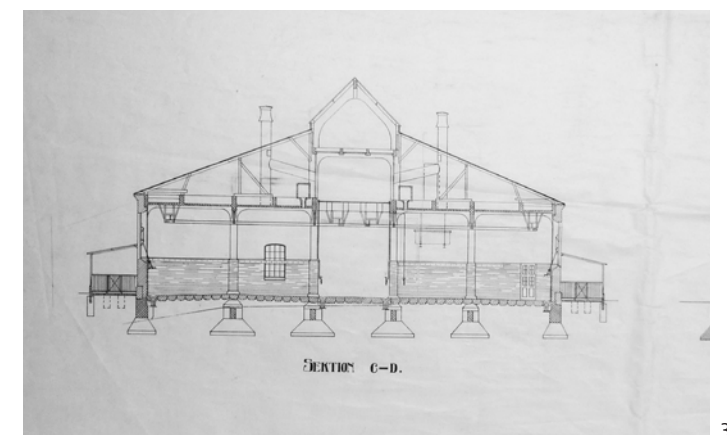
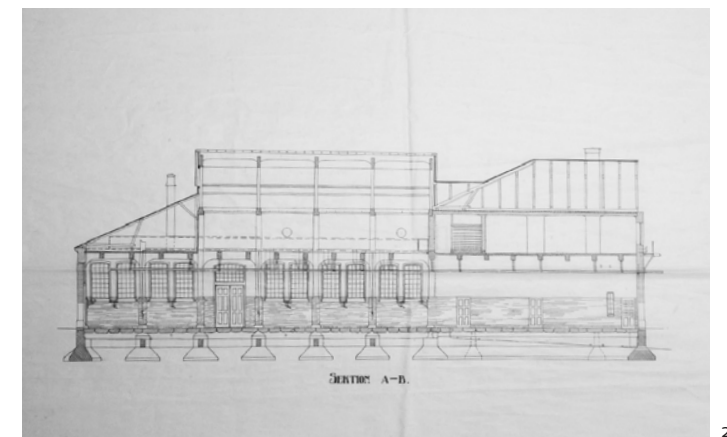
Byggnadsvolymen är ursprunglig och dess kultuhistoriska värde har tagits tillvara på ett bra sätt.

Interiör

Interiören är genomgripande omvandlad från att ha varit slakthall, delvis med hög takhöjd, till att rymma bageri. Våningen 1 tr. är en modern miljö med moderna ytskikt men där det dagsljus och den rumslighet som lanterninen erbjuder tagits tillvara.

1 Södra långsidan av hus 25 med fönstermuröppningar antingen igenmurade eller med återskapade fönster.

2, 3 Ritningar - längd- och tvärsektion - från 1912 av Gustaf Wickman. Källa: SSA



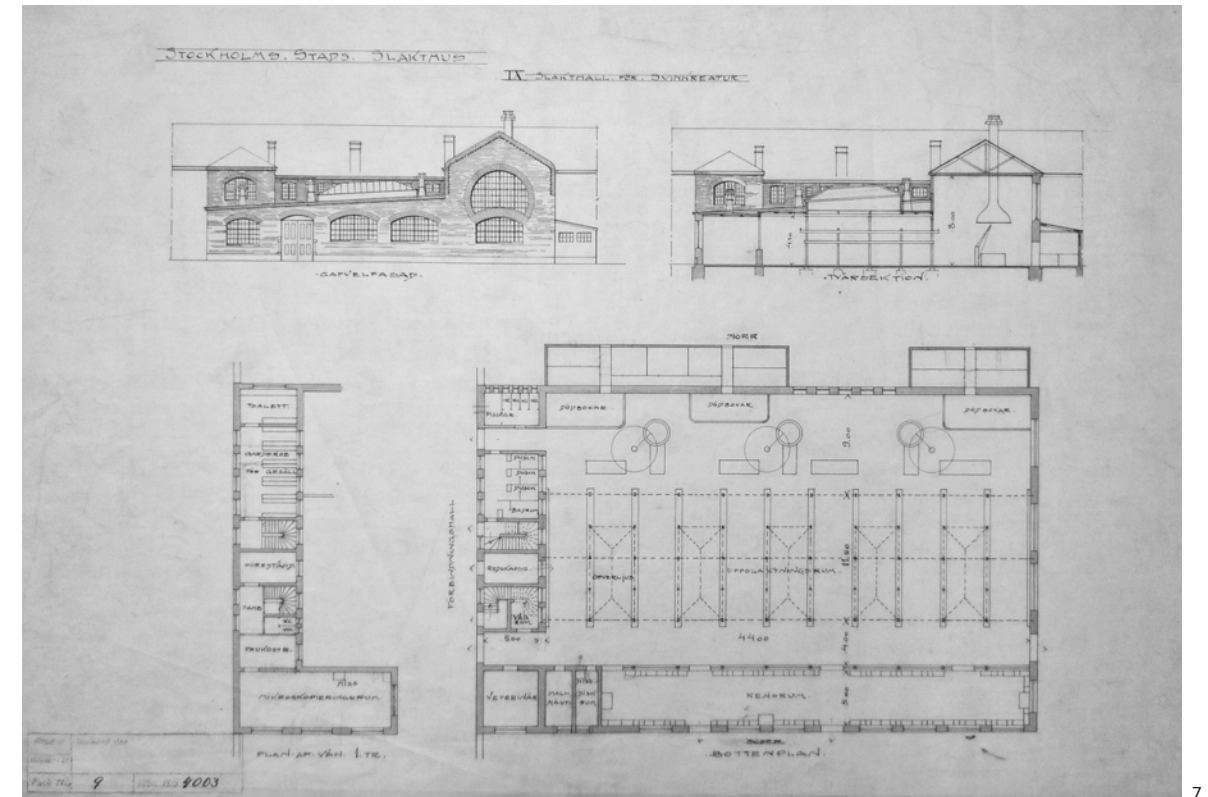
>> Hus 25



4



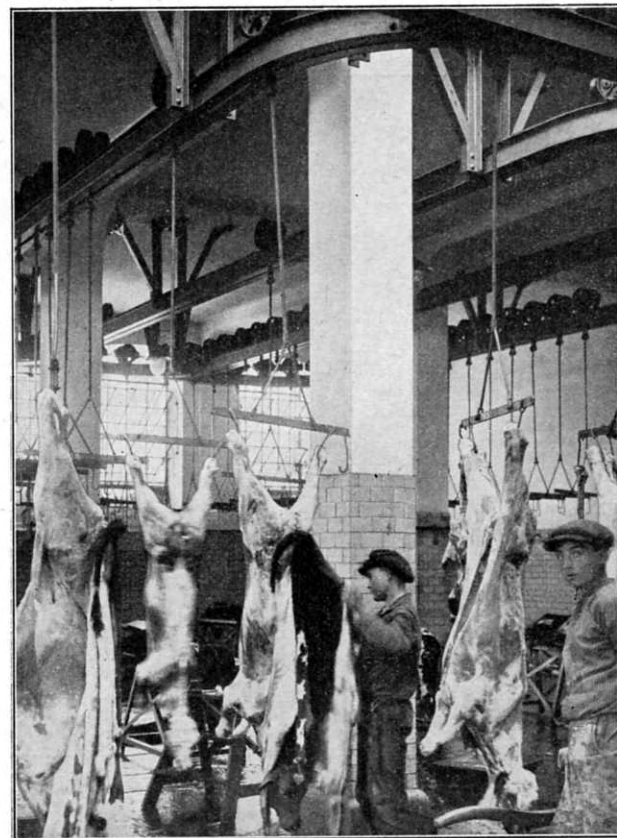
6



7



5



8



9

4 Dörr utformad i samklang med ursprunglig fasadutformning.

5 Interiör av vindsvåning inredd som kontor.

6 Foto från 1912 där norra fasaden med sina fällor syns. I fönsten porten in i förbindelsehallen. Källa: SSA

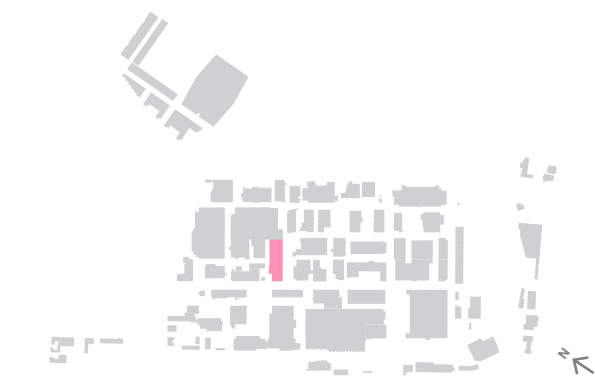
7 Ritningar - plan, sektion, fasad - från 1912 av Gustaf Wickman. Källa: SSA

8 Foto från slakthall för småboskap. Källa: Stockholms stads slakthus

9 Slakthallarnas armerade betongstommar under byggnad 1910. Källa: SSA

Hus 26

Slakthall för storboskap



Stockholms stads klassificering

Blå
Fastighet med bebyggelse vars kultuhistoriska värde motsvarar
fodringarna för byggnadsminnen i kulturminneslagen

Fastighetsbeteckning och adress

Johanneshov 1:1

Hallgränd 5-9Styckmästargatan 1-5, Hallvägen 9

Kultuhistoriskt värde

Byggnaden har ett särskilt högt kultuhistoriskt värde (blå) som en del av den ursprungliga anläggningen. Byggnadens dokumentvärden är samhällshistoriska, arkitekturhistoriska och socialhistoriska. Byggnadens upplevelsevärden är arkitektoniskt och miljöskapande.

I hus 26 rymdes den ursprungliga anläggningens slakthall för storboskap. Dess funktion representerar en av anläggningens huvudsakliga ursprungliga verksamhetsområden – slakten.

Känslighet/tålighet

Exteriören har i sin helhet hög känslighet. Det innebär att alla eventuella åtgärder ska syfta till att bibehålla befintliga värden, alternativt återskapa värden som gått förlorade. Den ursprungliga byggnadsvolymen får inte ändras. Längs hela nordfasaden finns en tillbyggnad i en våning som inte är ursprunglig och utan särskilt arkitektoniskt värde. Därför vore det möjligt att riva den och, i likhet med vad som redan gjorts på en del av södra fasaden, återskapa förlorade värden genom att komplettera med murverk, portar och fönster.

Den förbyggda inre rumsvolymen är känslig för ändring. Genom rivning av ytskikt och undertak kan man återskapa ursprunglig rumslighet.

Känslighet/tålighet

Exteriör
Hög känslighet

Interiör
Känslig

Byggnadshistoria

Ursprunglig utformning och funktion

Byggnadsvolymen - ursprungligen slakthall för storboskap - är formad utifrån en armerad betongstomme. Stomkompletteringar finns i olika material t.ex. delar av takkonstruktionen består av trätakstolar och vissa bjälklag av håltegel. Volymen bestod av en sammanhängande byggnadsvolym i ett plan med dagsljuslanternin i byggnadens hela längd. Hallbyggnadens volym var, och är, mindre komplicerad, en mer samlad gestalt än övriga slakthallar.

Närmast förbindelsehallen fanns sanitetsutrymmen och hallmästaren rum medan hallen i övrigt upptogs av platser för slakt som förbands med förbindelsehallen via rörbanor som anslöt via tre portöppningar.

Tekniskt var slakthallarnas ursprungliga utförande avancerat för sin tid: slaktprocessen var organiserad enligt moderna principer: tilluften t.ex. fördes in via elektrisk fläkt och golven av granit hade fall som säkerställde ett fullgott avlopp.

Förändringar

Byggnaden har kontinuerligt genomgått en rad funktionsanknutna förändringar.

1942 genomförs interiöra ändringar efter ritningar av NE Wernbergs ingenjörsfirma från Köpenhamn.



Exteriören har genom åren behandlats hårdhänt med byten av fönster och portar och kaklade fasadpartier i anslutning till portar. Längs hela nordfasaden finns en tillbyggnad i en våning som inte är ursprunglig som döljer den ursprungliga nordfasaden. Från 1990-talet har även denna byggnad lokalt genomgått förändringar där syftet varit att återskapa förlorade kvaliteter. Nya portar och fönster i södra fasaden närmast förbindelsehallen har getts en utformning som harmonierar med ursprunglig arkitektonisk gestaltning.

Tidigt entresolerades slakthallen vilket försämrade de rumsliga kvaliteterna i synnerhet på bottenvåningen.

I likhet med övriga slakthallar och kylhus har byggnaden interiört iordningstänkts som livsmedelsindustri varvid isolering, ytskikt och undertak som, med undantag för vissa fönster, ger ett strikt verksamhetsanknutet uttryck utan arkitektoniska kvaliteter.

Utformning idag

Vinkelrätt från förbindelsehallen utgår tre flyglar som alla rymmer slakthallar. Hus 26 är den sydligaste och största av av dessa.

Användning

Byggnaden rymmer i dag livsmedelsindustri.

Exteriör

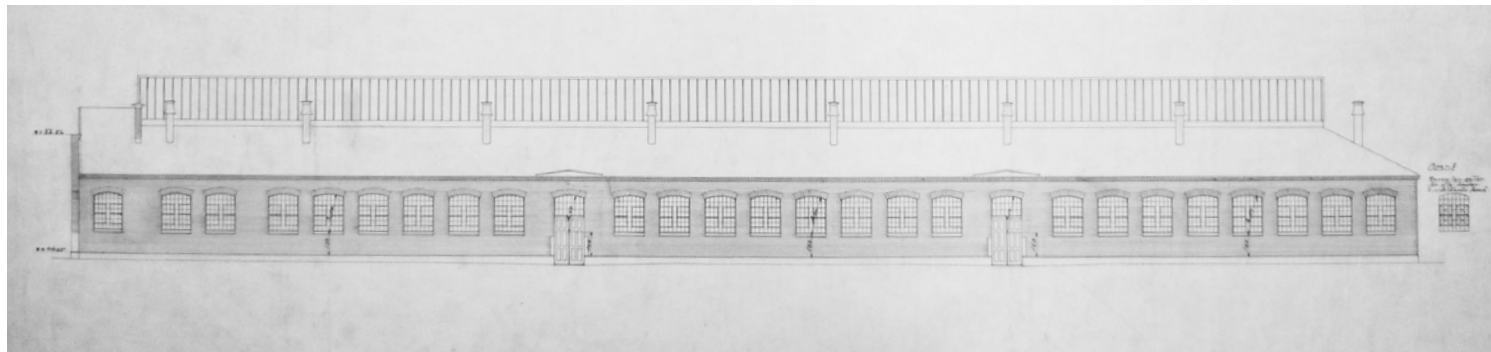
Byggnadsvolymen är, med undantag för den låga, långa tillbyggnaden åt norr, ursprunglig.

Interiör

Interiören är genomgripande omvandlad från att ha varit slakthall, med hög våningshöjd med dagsljuslanternin, till att rymma livsmedelsindustri där den generösa rumsvolymen inte längre tas tillvara.

1 Södra fasaden av hus 26 f.d. slakthall för storboskap.

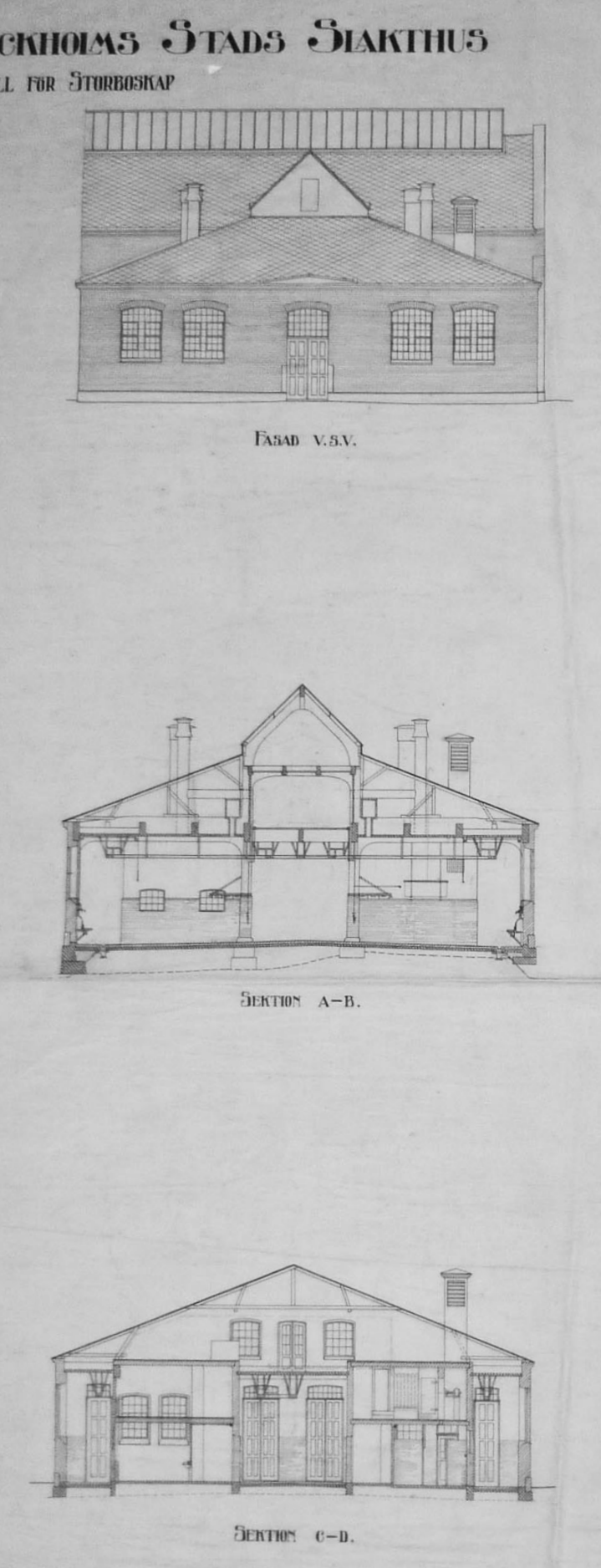
>>Hus 26



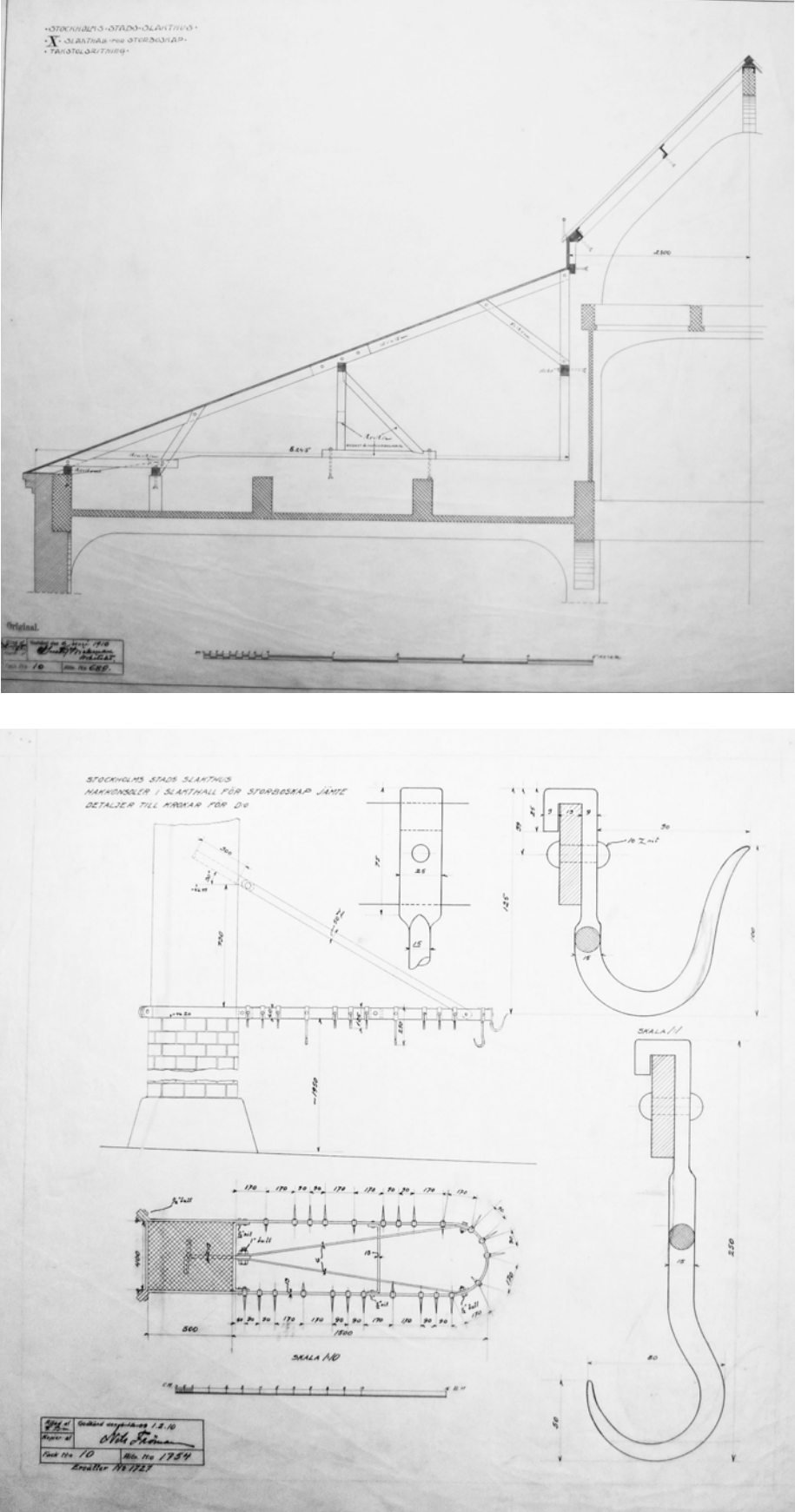
- 2 Den armerade betongstommen under byggnad 1910. Källa: SSA
 3 Foto från 1912 som visar slakthallens exteriör från söder med dess stora lanternin. Till vänster syns stallet för storboskap, hus 41. Källa: *Stockholms stads slakthus*
 4 Fasadritning från 1912 av Gustaf Wickman. Källa: SSA
 5 Nordfasad med sentida tillbyggnad.
 6 Fotomontage av södra fasaden med dess många skiftande uttryck. Denna brokighet är fjärran från den ursprungliga enhetlighet som Wickman skapade, jämför med foto nr 3 ovan.



>>Hus 26



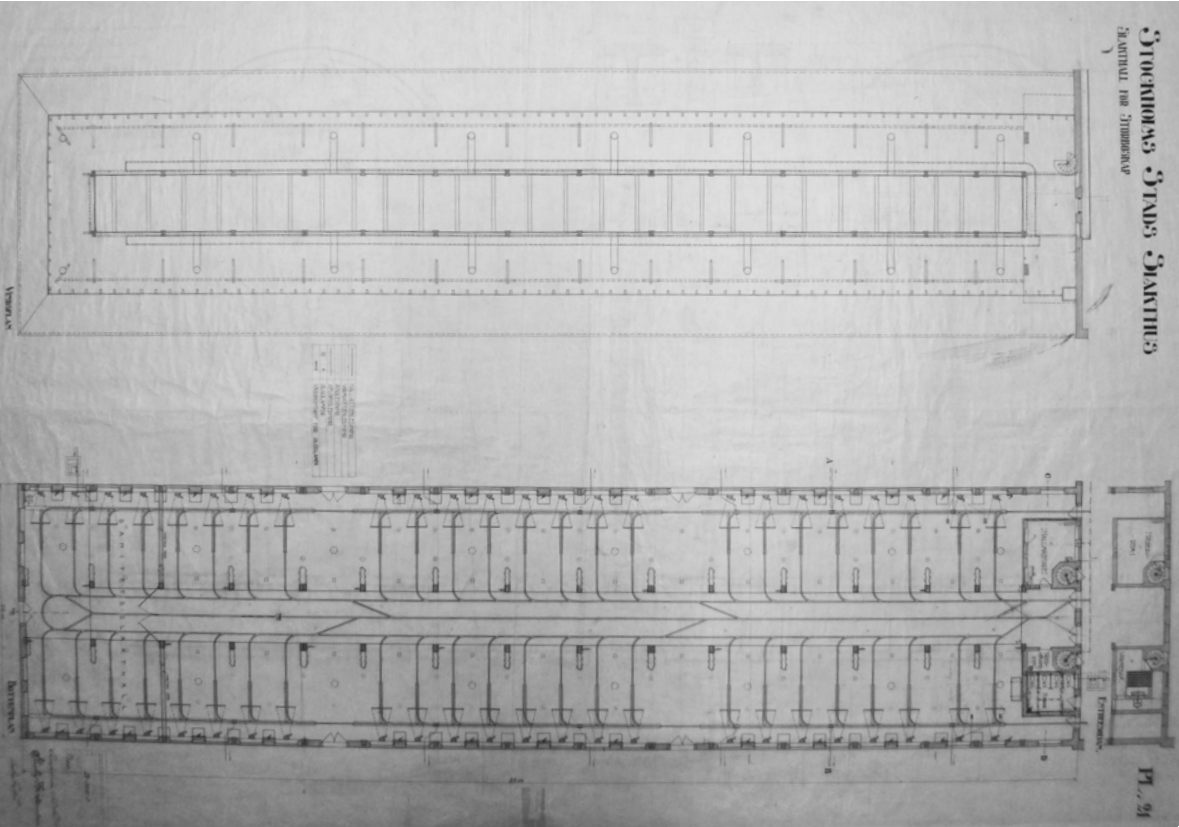
7



9



10



11

7 Gavelfasad och tvärsektioner av Gustaf Wickman 1912. Källa: SSA
8 Sektion av takkonstruktion där takets nedre fall består av en serie enkelsidiga takstolar av trä som ansluter mot mittskeppets betongstommen. Gustaf Wickman 1912. Källa: SSA
9 Detaljritning av slakthallsutrustning, Gustaf Wickman 1912. Källa: SSA
10 Interiör av slakthall för storboskap 1912. Källa: Stockholms stads slakthus
11 Planritning av slakthall för storboskap, Gustaf Wickman 1912. Källa: SSA