

Detta kapitel behandlar byggnaderna inom området. Stockholms stads klassificering av dess kulturhistoriska värden redovisas först. Därefter följer värderingar och analyser framtagna inom detta arbete.

Det kulturhistoriska värdet formuleras för de olika byggnaderna, med kulturhistoriskt grundade motiv.

Byggnadernas känslighet och tålighet vid ombyggnad beskrivs. Beskrivningen delas in i två delar: byggnadernas interiörer och byggnadernas exteriörer. Känsligheten och tåligheten återges i tre nivåer: hög känslighet (röd), känslig (lila) och tålig (brun). Känsligheten och tåligheten finns även sammanfattad i kartform. Karta för exteriören finns på sid 23, och karta för interiören finns på sid 24.

De olika objektens byggnadshistoria behandlas. Först beskrivs deras ursprungliga utformning och funktion och därefter följer avsnitt om senare förändringar fram till idag.

Byggnader - inventering och analys

Hus 1.....	56	Hus 39.....	130
Hus 2.....	60	Hus 40.....	132
Hus 3.....	63	Hus 41.....	134
Hus 5.....	65	Hus 42.....	136
Hus 6.....	66	Hus 43.....	137
Hus 7.....	67	Hus 44, 51.....	139
Hus 8.....	70	Hus 45.....	140
Hus 9.....	73	Hus 46.....	142
Hus 10.....	74	Hus 47.....	144
Hus 11.....	75	Hus 48.....	145
Hus 12.....	76	Hus 49.....	148
Hus 13,14, 15a, 15b, 24, 25, 26 -introduktion.....	77	Hus 50.....	151
Hus 13,14.....	78	Hus 52.....	153
Hus 15a.....	83	Hus 54.....	155
Hus 15b.....	87	Hus 56.....	156
Hus 24.....	90	Hus 57.....	157
Hus 25.....	93	Hus 58.....	158
Hus 26.....	95	Hus 59, 60.....	159
Hus 16.....	98	Hus 61.....	160
Hus 17.....	99	Hus 62.....	161
Hus 18.....	100	Hus 63.....	162
Hus 20.....	101	Hus 64.....	163
Hus 21.....	103	Hus 65.....	164
Hus 22.....	105	Hus 66.....	165
Hus 23.....	107	Hus 67.....	166
Hus 27.....	108	Hus 68.....	167
Hus 28.....	110	Hus 69.....	168
Hus 29.....	112	Hus 70.....	169
Hus 30.....	113	Hus 71, 72.....	170
Hus 31.....	118	Hus 73.....	171
Hus 32.....	120	Hus 74.....	172
Hus 33.....	122	Hus 75.....	173
Hus 34.....	123	Hus 76.....	175
Hus 35.....	124	Hus 77, 78, 79.....	176
Hus 36.....	126	Hus 80.....	177
Hus 37.....	127	Hus 81.....	178
Hus 38.....	128	Hus 100, 101, 102,103.....	179





Flygbild över slakthusområdet från sent 1980-tal. Källa: SSA

Hus 1

Börshus



Stockholms stads klassificering

Blå
Fastighet med bebyggelse vars kultuhistoriska värde motsvarar
födringarna för byggnadsminnen i kulturminneslagen

Fastighetsbeteckning och adress
Johanneshov 1:1
Slakthusplan 1-3, Palmfeltsvägen 13-15

Kulturhistoriskt värde

Byggnaden har ett särskilt högt kulturhistoriskt värde (blå) som en del av den ursprungliga anläggningen. Byggnadens dokumentvärden är samhällshistoriskt och arkitekturhistoriskt. Dess upplevelsevärden är arkitektoniskt, miljöskapande och som symbol för slakthuset genom sin offentliga prägel och placering vid entrén.

Byggnadens offentliga prägel med sitt anspråksfulla formspråk är ett tydligt exempel på institutionsbyggande från denna tid: i detta fall dessutom ett uttryck för progressivt samhällsbyggande i Stockholms stads regi. Av arkitekturen att döma kunde börshuset nästan ha varit en byggnad för administration och personalbostäder vid ett sjukhus eller en officersmäss vid ett regemente eller en representativ restaurangbyggnad vid en industri. Byggnaden har, liksom anläggningen i sin helhet en samtida arkitektur med starka drag av centraleuropeisk jugendstil. Utgångspunkten för byggnadens exteriöra arkitektur var att definiera platsbildningen och gathörnet. Den relativt stora byggnadsvolymen har Wickman hanterat genom att skapa en variation med hjälp av volymer, dekorativa inslag och åt väster ett nästan idylliserande sätt att genom en halvt fristående paviljong möta parken åt öster.

Känslighet/tålighet

Exteriör
Hög känslighet

Interiör
Känslig/Tålig

Byggnaden var en del av områdets administrativa och ekonomiska tyngdpunkt. En tyngdpunkt som markerades av den grupp byggnader kring Slakthusplan där också portarna till områdets inre fanns. Börs-, kontors- och bostadshusen var konventionellt byggda genom att de hade en stomme av bärande murverk till skillnad från hallarnas för tiden tekniskt mer avancerade stommar av armerad betong.

Känslighet/tålighet

Byggnaden exteriört har den högsta graden av känslighet. Det innebär att eventuella åtgärder ska syfta till att bibehålla den befintliga byggnadsvolymen med dess värden, alternativt återskapa förlorade värden. Det kan betyda underhåll av ursprungliga fönster, eller att förlorade portar återskapas.

Interiört finns flera rumsliga sammanhang som är känsliga för förändring; entréer och ursprungliga trapphus, rumssamband i bottenvåningen som rymt 1:a klassrestaurang och bank, rum längs korridorerna 1 och 2 trappor upp som rymt lägenheter och hotell.

Ett återskapande av börssalen vore önskvärt. Med rätt hyresgäst i sikte skulle ett sådant återskapande ge huset en attraktiv kvalitet.

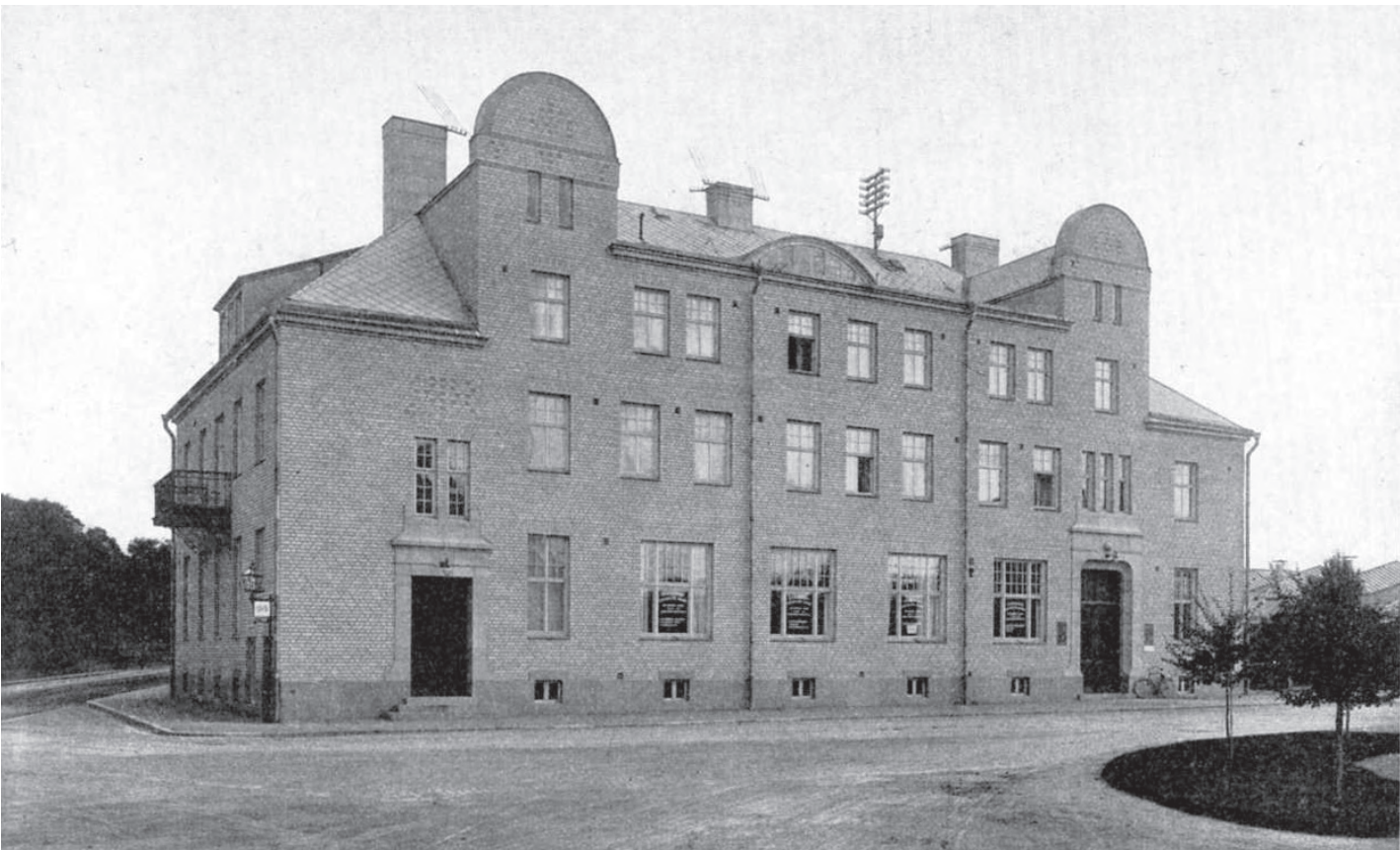
Tåligt är det sentida trapphuset i sydväst och källare.

Byggnadshistoria

- 1 Börshuset sett från öster med restaurangpaviljongen i förgrunden. Källa: *Stockholms stads slakthus*
- 2 Börshuset sett från Slakthusplan 1912. Källa: *Stockholms stads slakthus*
- 3 Börshusets västfasad, fasadritning av Gustaf Wickman 1907. Källa: SSA



1



2



3

- 4 Interiör från börssalen inredd som arbetarrestaurang.
Källa: *Stockholms stads slakthus*
5 Börshusets nordfasad, fasadritning av Gustaf Wickman
1907. Källa: SSA
6 Börshuset, vy från norr, längdssektion av Gustaf
Wickman 1907. Källa: SSA

Ursprunglig utformning och funktion

Byggnaden låg ursprungligen, liksom i dag, vid Slakthusplan i norr som när anläggningen var ny var den mest offentliga platsen. Börshuset definierade platsens hörn mot Palmfeltsvägen och utgjorde samtidigt en pendang till kontorshuset (numera rivet) mitt emot. De båda husen flankerade de två infartsgatorna till området. Börshuset hör till den ursprungliga anläggningen ritad av arkitekt Gustaf Wickman.

Ursprungligen benämndes byggnaden Börs- och restaurationsbyggnad. Den var en central punkt i slakthusets offentliga liv: eftersom här rymdes restauranger, post, bank, telegraf- och telefonstation, hotell och en börssal med tillhörande kontorsutrymmen för de kommissionärer som bedrev handeln vid slakthuset. I huset fanns även en bostad för källarmästaren och utrymmen för restaurangpersonalen.

Restaurangen bestod av en 1:a klassrestaurang bestående av två matsalar, skänkrum och caférum i byggnadens östligaste något avskilda del i vars källare/souterrängvåning köket var beläget. Tidigt kom den rymliga och anspråksfullt utformade börssalen att användas som arbetarmatsal.

Byggnadens exteriör är anspråksfull i sitt uttryck med oregelbundet placerade fönster, dekorativt formade gavlar och portaler. Ordnat kring en L-formad plan har formspråket en additiv kvalitet där olika volymer ställts i rät vinkel mot varandra.

Ursprungligen var börshuset försett med ett värme- och ventilationsystem där utomhusluft förvärmis i värmekammare för att sedan distribueras ut i lokalerna via kanaler. Detta s.k. kalorifersystem drevs av ångkraft från den för Slakthuset gemensamma kraftcentralen.

Förändringar

Exteriört har byggnaden genomgått endast begränsade förändringar bl.a. har en del av takfallet höjts mot Palmfeltsvägen vid inredningen av nya kontorsrum. De

ursprungliga oxögonfönstren har ersatts av ordinarie fönster, de fyra ovala fönster till börssalen som vette ut mot Palmstedtsvägen satts igen som en följd av interiör ombyggnad.

Större delen av byggnaden genomgick en genomgripande ombyggnaden till polisstation 1932 med kompletterande ändringar 1939.

1:a klassrestaurangen, telegraf, bank och post underindelades och fick nya funktioner inom ramen för den nya verksamheten. Det gavs även plats för kontor, förhörssrum, logement, kommissariens bostad m.m.

Redan tidigt efter att börshuset byggdes 1908 -09 tappade börssalen sin funktion och togs i bruk som arbetarrestaurang eller 2:a klassrestaurang. Vid ombyggnaden till polisstation kom börssalen även fortsättningsvis att användas som matsal och raden av kontorsrum längs börssalen byggdes om till två mindre matsalar.

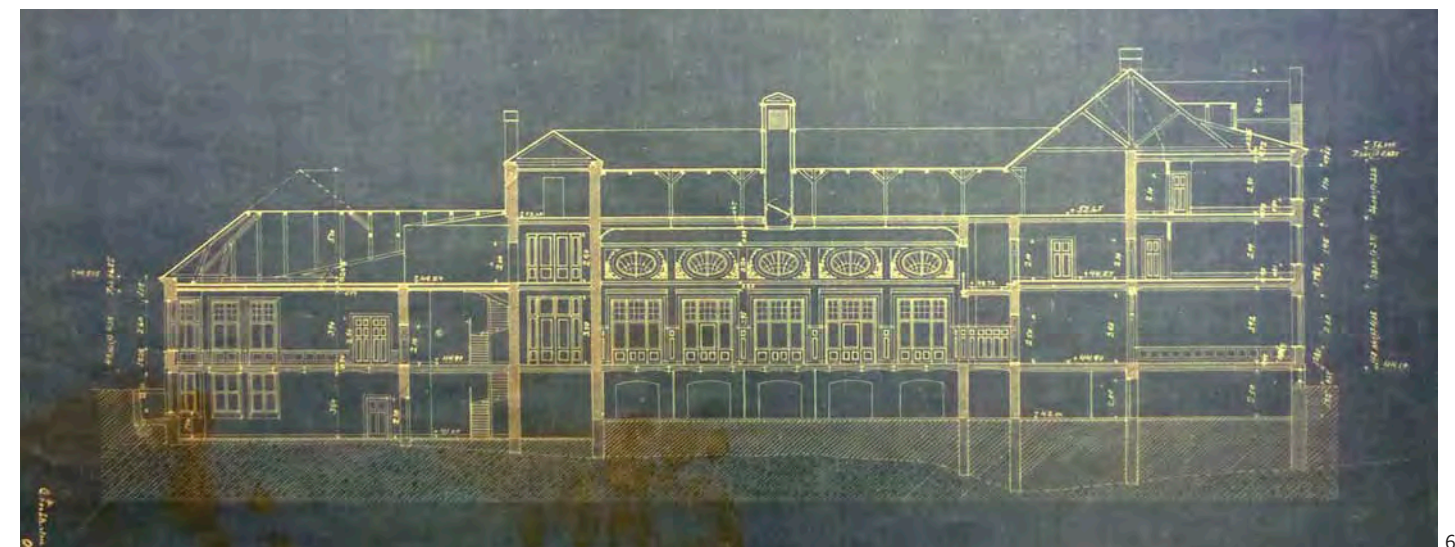
Fortfarande rymdes en funktion med anknytning till köttantering i byggnaden. På kontorsvåningen 1 trappa mot Slakthusplan återfanns Stockholmsortens slaktdjursförsäljningsförening.

Interiört har ett sentida trapphus byggts i byggnadens västra del. Börssalens ursprungliga höjd och rymd har byggts bort genom att ett entresolbjälklag byggts i salen.

Inför att Saluhallsstyrelsens huvudkontor 1985 flyttade in i börshuset renoverades den. Då tillkom t.ex. det nya trapphuset innanför huvudportalen.

De delar som ursprungligen rymde bostäder och hotell har anpassats för kontorsändamål med ventilation, undertak i korridorer etc.

Vindarna har inretts och rymler i dag kontorslokaler.





7



8

Utformning idag

Användning

Även i dag rymmer byggnaden en rad olika funktioner varav restaurangverksamheten är den enda med anknytning till husets ursprungliga innehåll. Byggnaden hyser dessutom en hårfrisör, en större butik och en mindre samt till större delen kontors- och samlingslokaler för organisationer, företag och föreningar.

Exteriör

Exteriören är ändrad endast i begränsad utsträckning. Det stånfalsade taket har bytts ut liksom båda portarna mot Slakthusplan. Förutom sandkalsten, verbländertegel, skiffer och granit i ytermurarna är merparten av ursprungliga träfönster bevarade.

Interiör

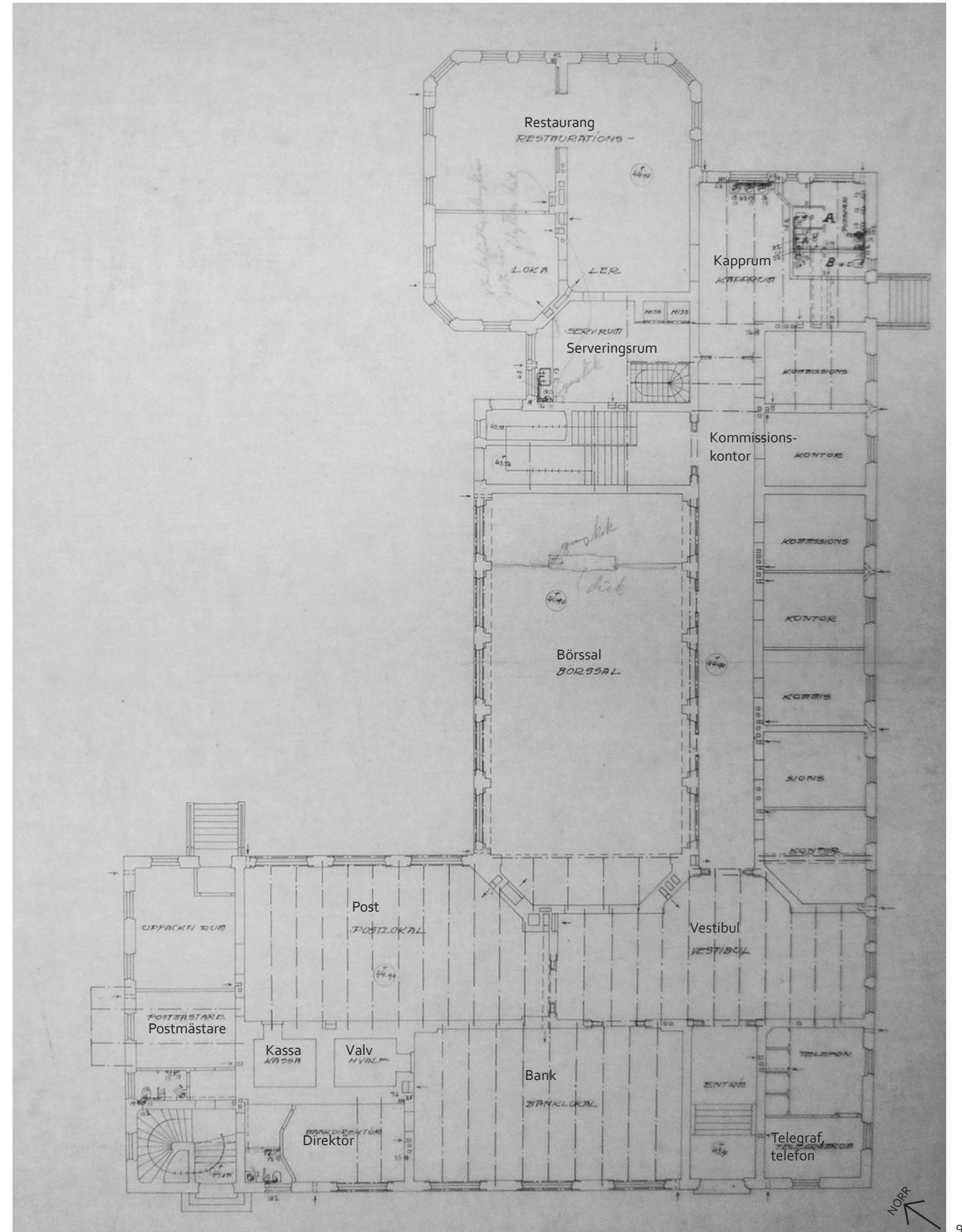
Bottenvåningens entréhallar och trapphus är bevarade och i synnerhet trapphusen åt öster bevarar ursprunglig karaktär. Den sammanhängande banklokal med höga

fönster mot Slakthusplan finns i dag kvar som rum: så också f.d. postlokalen även om denna underindelats. Båda utgör en del av Dövas förening. Samma förening är hyresgäster också av den vackra, och rumsligt välbevarade halvt friliggande byggnadsdel som ursprungligen rymde 1:a klassrestaurang. Ursprunglig fast inredning som t.ex. takstuck, snickerier etc är bevarade vilket även gäller husets kontorslokaler på våningen 1 och 2 trappor.

7 Börshuset i dag, sydfasad.

8 Börshuset i dag, sett från nordväst.

9 Planritning av bottenvåning, gas- och avloppsledning 1907. Lägg märke till lokalernas olika funktioner. Källa: SSA

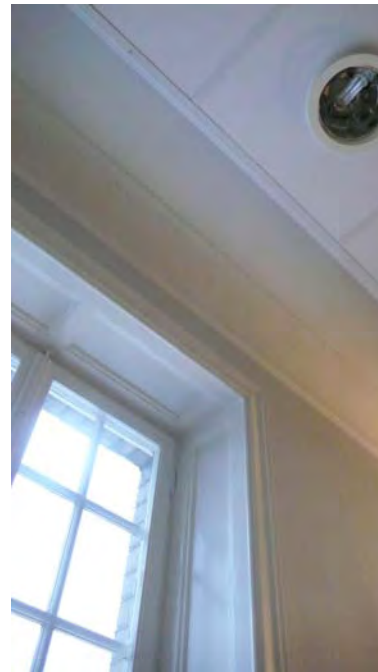


9

>>Hus 1



10



11



12

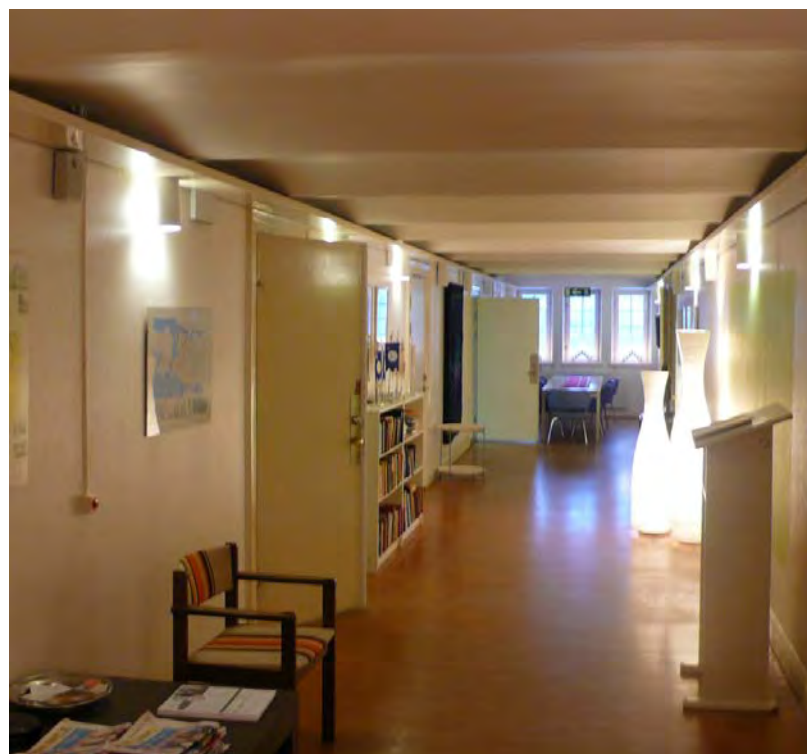


13

- 10, 11, 12 Interiör och fast inredning från kontorslokal i dag. Ursprunglig funktion 1:a klass restaurang, senare polisstation.
 13 Manövertavla flyttad på 1990-talet till trapphus i hus 01 från ångpannehuset, hus 13.
 14 Kontorslokal på våningen 1 tr., f.d. börssalens övre del.
 15 Kontorslokaler våningen 3 trappor, f.d. vindsvåning.
 16, 17 Kontorslokaler våningen 2 tr. tidigare övernattningsrum.



14



15



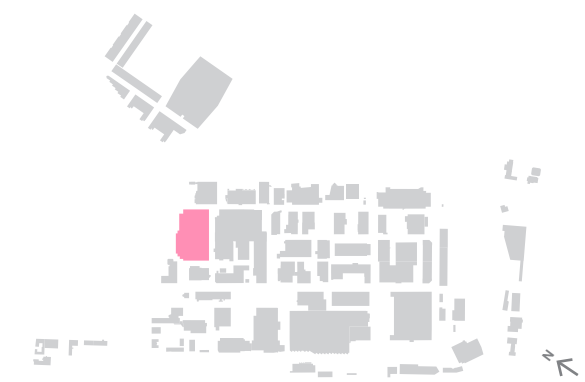
16



17

Hus 2

Bankgirocentralen



Stockholms stads klassificering

Gul	Fastighet med bebyggelse har positiv betydelse för stadsbilden och/eller har ett visst kultuhistoriska värde.
Fastighetsbeteckning och adress	
	Kylhuset 21
	Palmfeltsvägen 5

Kulturhistoriskt värde

Byggnaden har ett visst kulturhistoriskt värde och är belägen nära globenområdet vars arkitektur byggnaden är besläktad med. Den ursprungliga gestaltningen har en hög ambitionsnivå där högt belägna, planterade gårdar bryter upp och ger dagsljus till den djupa byggnadsvolymen som kröns av ett tak med stor volym. Byggnadens har dokumentvärden - dels samhällshistoriskt som ett uttryck för ekonomi och administration, dels är den representativ för ett byggande typiskt under 1980-talet.

På detaljnivå anknyter arkitekturen i sina material - granit och modernt kalksandtegel - till slakthusområdets äldsta delar. Å andra sidan bryter byggnadens placering, skala och övergripande formspråk tydligt med denna tradition t.ex. genom att på ett hänsynslöst sätt bygga för den nordsydliga axel i vilken förbindelsehallens gavel utgör fond.

Känslighet/tålighet

Byggnadens yttre är känsligt för ändring. Väl avvägda ändringar kan göras. Trots den höga arkitektoniska ambitionen har byggnadens program, med hög exploatering lett fram till ett resultat av begränsat arkitektoniskt värde. Samtidigt har byggnaden en egen karaktär som lätt kan gå förlorad genom små förskjutningar eller förändringar. Interiörerna är tåliga.

Känslighet/tålighet

Exteriör	Känslig
Interiör	Tålig

Byggnadshistoria

1989 uppdrog kommunfullmäktige åt förvaltningen att öka områdets exploateringsgrad: främst för att möta ett framtida ökat behov av livsmedelsdistribution. Samtidigt tillkom verksamheter utan direkt koppling till livsmedelsnäringen. Detta sammanföll med det nyvaknade intresset för Johanneshov som en följd av globenprojektet. För slakthusområdets del innebar detta bl.a. att Postgirocentralen uppfördes 1986- 89 d.v.s. redan före fullmäktigebeslutet. Arkitekt var Coordinator Arkitekter AB. (Ritningar presenteras inte i denna utredning med hänsyn till de säkerhetsrutiner som bankverksamheten lyder under.) Verksamhetens omfattande program resulterade i en byggnad med mycket stor volym. Byggnadens placering och storlek vittnar om att slakthusområdets bebyggelsestruktur inte togs som utgångspunkt utan tvärt om skymmer viktiga siktlinjer, dominerar genom sin storlek över befintlig bebyggelse vilket därmed innebär att skalan i området blir förryckt.

Ursprunglig utformning och funktion

Byggnaden ska tillsammans med hus 5 ses som en och samma då de planerades, projekterades och byggdes samtidigt för Bankgirocentralen, där även Privatgirot inrymdes. Byggnaderna sammanbinds under Rökerigatan av en kulvert i anläggningens längdriktning. Av stadsbyggnadsskäl tilläts byggnaderna inte vara sammanbyggda, då det skulle



1 Bankgirocentralen, i dag Palmfelt Center med sin massiva, av kubiska former uppbyggda, byggnadsvolym och plastiska takvolym. Fasad mot norr med Rökerigatan till vänster.

ha inneburit att Rökerigatans axel bebyggts och ett stadsbyggnadssammanhang därmed brutits.

De fasadmaterial, med vilka exteriören satts samman, erbjuder i postmodernistisk anda en vid variationsbredd - granit i sockel, partier och listverk av betong, ytor av kakel och fasadstenen utgörs av mexitegel. Även färgsättningen med pistagegrön takplåt, blå fönster i kombination med ljusgrå fasader och plåtdetaljering ligger i samma linje. Byggnaden har betongstomme.

Den ursprungliga verksamhetens ena del hade karaktären av lätt industri och krävde ett stort planmått. Detta rymdes i den granitklädda sockelvåningen. I övrigt behövdes en stor mängd kontorsarbetsplatser som inrymdes i en dubbel kamstruktur med ljusgårdar ovanpå sockeln. Gårdarna gav dagsljus till både sockelvåningen och till kontorsplanen ovanpå.

Förändringar

Den ursprungliga exteriöra gestaltningen är till stora delar oförändrad. Huvudentrén i det nordöstra hörnet med sin kolonnportik i betong har 2011 byggts om genom att det glasade fasadlivet flyttats ut. Detta som en exteriört synlig del av en interiört genomgripande ombyggnad med hyresgästanpassningar för en rad företag och verksamheter - t.ex. Stockholms stads serviceförvaltning (löneadministration), Privatgirot, Bankgirocentralen m.fl.

Utformning idag

Användning

Tillsammans med hus 3 oc 5 utgör hus 2 i dag en kontorsfastighet under den samlande rubriken Palmfelt Center. Byggnaden rymmer främst kontorsarbetsplatser.

Exteriör

Exteriören är relativt välbevarad i förhållande till ursprunget. Största skillnaden ligger i den omgestaltade entrén som är samordnad, även i markgestaltningen, med entrén till hus 5. De större ljusgårdarna har i ökande utsträckning tagits i anspråk som pausytor för kontorsarbetsplatserna.

Interiör

Interiören har 2010 -2011 hyresgästanpassats och inredningarna har lyfts till att bli attraktiva kontorsmiljöer. Exempelvis har det omedelbart under sockelplanets taklanterniner byggts rum som gemensam del av kontorsplanen. Till kontorsplanens nackdel hör den låga våningshöjden och små fönstren. Bland fördelarna märks den stora mäns takterrasser - större och mindre - som hör till respektive kontorsdel.



>> Hus 2

- 3 Detalj av fasaden - blå fönster, partier av kakel, bröstningar av betong i relief, murverk av mexitegel och sockel av granit.
- 2 Bild tagen från taket där kontorsvåningarnas takterrasser syns.
- 4 Bankgirocentralen strax efter färdigställande 1989 -90. , i dag Palmfelt Center med sin massiva, av kubiska former uppbyggda, byggnadsvolym och plastiska takvolym. Fasad mot norr med Rökerigatan till vänster. I bakgrunden syns hur Globen City är under byggnad liksom hus 10, det s.k. Taurushuset. Källa: *Slakthusområdet 1912-2002*
- 5 En mindre del av den park som låg längs Palmfeltvägen vid Börshuset (1) bevarades då bankgirocentralen byggdes.
- 6 En av byggnadens gårdar sedd från taket. Byggnadsvolymen består av en långsträckt kärnvolum utifrån vilken en dubbelsidig kamstruktur utgår, växelvis med flyglar och gårdar. De övre våningarna står på en sockelvåning med full längd och bredd.



2



3



4



5



6

- 7 Källarkulvert - i fonden syns syskonhuset, hus 5, som ursprungligen också byggdes som en del av Bankgirocentralen. Även i dag är den en del av Palmfelt Center.
- 8 Reservkraftverk bestående av sex Rolls Royce-motorer och generatorer i masknhall på vinden.
- 9 Entréhall i Palmfelt Center, inredning 2011 ursprungligt marmorgolv.
- 10 Lounge vid entré inredning 2011.
- 11 Lanternin på gård, under vilken tysta pausrum tillskapats med hjälp av glaspartier, inredning från år 2011.
- 12 Ursprungligt trapphus med tidstypisk färgsättning.
- 13 Kontorsmiljö i bottenvåningen, inredning 2011.



7



8



11



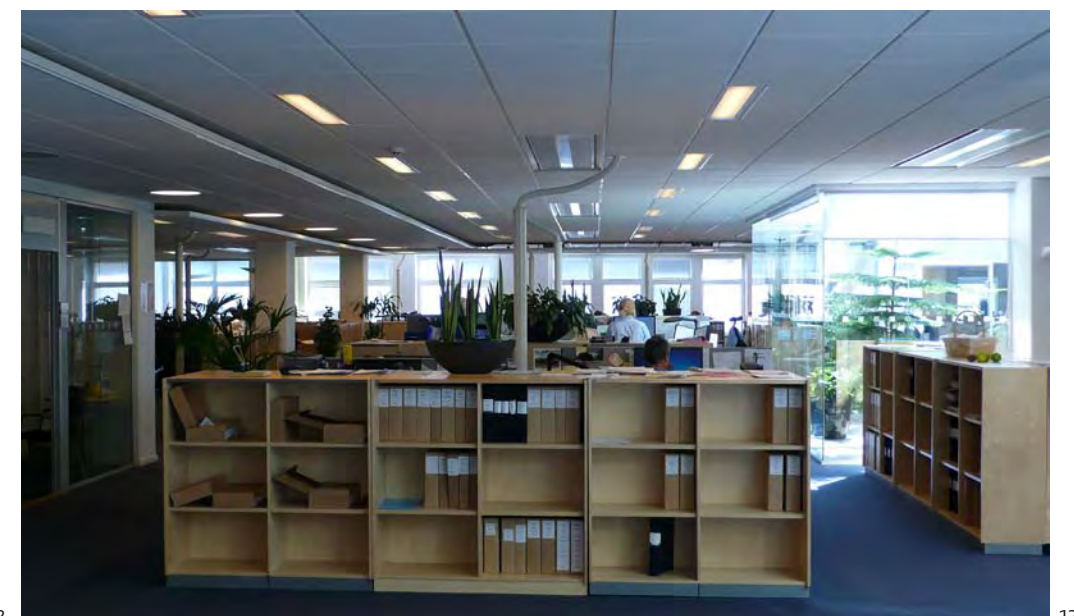
9



10



12



13

Hus 3

Köttförsäljningsbyggnad



Stockholms stads klassificering

Blå
Fastighet med bebyggelse vars kultuhistoriska värde motsvarar
fodringarna för byggnadsminnen i kulturminneslagen

Fastighetsbeteckning och adress

Sandhagen 10
Palmfeltsvägen 1 A

Kulturhistoriskt värde

Byggnaden har ett högt kulturhistoriskt värde (blå) som en viktig del av den ursprungliga anläggningen, utformad med de slakthustypiska materialen. Byggnaden har ett samhällshistoriskt, arkitekturhistoriskt och byggnadshistoriskt värde. Byggnadens inre är förändrad men delar av ursprunglig planlösning och vissa detaljer finns kvar. Exteriören är förändrad då exempelvis fasaden mot sydost är riven och väntkuren på fasaden mot nordost är igenmurad. Byggnaden är välbevarad och ur stadsbildssynpunkt strategiskt viktig genom sitt läge i områdets nordöstra hörn mot staden.

Känslighet/tålighet

Exteriören är mycket känslig för förändring. Åtgärder ska syfta till att bibehålla befintliga värden, alternativt återskapa värden som gått förlorade. Det kan betyda rekonstruktion av de igensatta fönstren, de förlorade portarna eller väntkurens utformning. Byggnaden tål inte ytterligare till- eller påbyggnader. Interiören är känslig. Ursprunglig planlösning ska behandlas varsamt liksom glastaket.

Byggnadshistoria

Ursprunglig utformning och funktion

Byggnaden hör till den ursprungliga anläggningen och uppfördes 1909-12 efter ritningar av Gustaf

Känslighet/tålighet

Exteriör
Hög känslighet

Interiör
Känslig

Wickman. Byggnaden innehöll ursprungligen en köttförsäljningsbod samt väntrum och paketstation för spårvägen.

Byggnaden utgörs av en envåningsbyggnad med murad stomme, sockel av finhuggen granit och fasader av kalksandstegel. Huvudfasaden mot nordost har frontespis med fem blindingar samt ett välvt jugendfönster och ett indraget hörn, fd väntrum, igenmurat och putsat. På fasaden mot nordväst finns en igensatt dörröppning med bröstning av gråmålat snickeri av fyllningstyp och spröjsat träfönster, ett igenmurat smalare fönster samt ett fönster med samma utformning som ovan beskrivna.

Vid samtliga fönster finns nyare solbänkar av skiffer. Fasaden mot sydväst hade ursprungligen tre fönsteröppningar; fönstret längst i nordväst är igenmurat, fönstret i mitten är ombyggt till en dörröppning och fönstret i sydväst bevarar äldre gråmålade tvålufts-fönster med spröjs.

Byggnaden har valmat tak belagt med shingelpapp, ej ursprungligt.

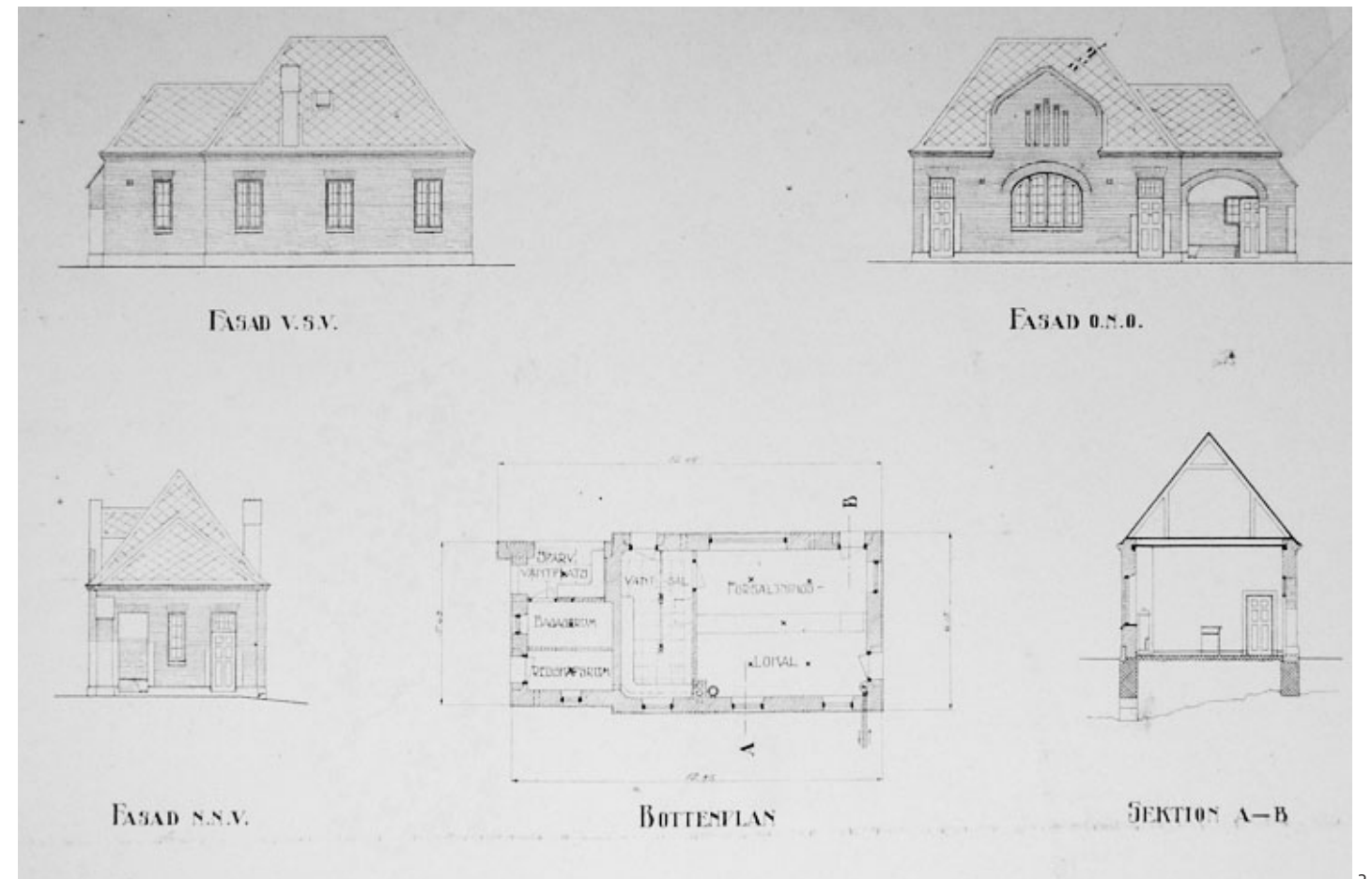
Förändringar

1968-71 Tillbyggnad av livsmedelsbutik efter ritningar av arkitekt Lennart Nelson.



1 Köttförsäljningsbyggnaden som den presenterades i boken Stockholms Stads Slakthus från 1914. Huvudfasad mot nordost.

2 Huvudfasad mot nordost, januari 2011.



3

1986 Ändring –tillbyggnad efter ritningar av arkitekt Lennart Nelson. Vid detta tillfälle revs sannolikt fasaden mot sydost och länkbyggnaden och det nya entréförhållandet i byggnaden skapades.

Utformning idag

Användning

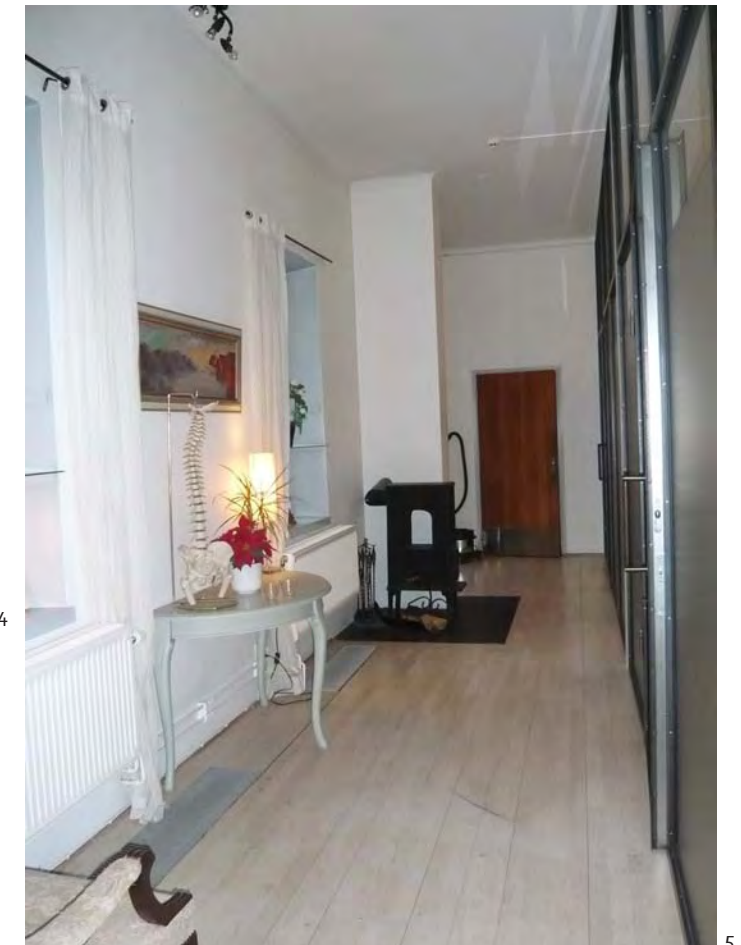
Så sent som på 1970-talets slut pågick fortfarande köttförsäljning i byggnaden. Därefter har byggnaden bl.a inrymt bokaffär. på mitten av 1980-talet rustades byggnaden upp och idag rymmer bv en liten naprapatmottagning med två behandlingsrum, förråd och pentry. Uppgång till den oinredda vinden sker genom en lucka i pentrys tak. Byggnaden är sammanlänkad med intilliggande parkeringshus i sydost. Entré till naprapatmottagningen sker genom länkbyggnaden.

Exteriör

Fasaden mot sydost är riven och sammanlänkad med intilliggande parkeringshus genom en länkbyggnad. Länken utgörs av en metallkonstruktion med väggar av glas och vitt skivmaterial samt vit slät dörr. Byggnadens övriga fasader är relativt välbevarade trots igenmurade fönsteröppningar och väntkur samt ändrade dörr-och fönsteröppningar.

Interiör

Byggnaden bevarar delar av ursprunglig planlösning men har helt moderna ytskikt från golv till tak. I anslutning till den ursprungliga murstocken på fasaden mot sydväst finns en modern gjutjärnskaamin. Det f.d väntrummet i hörnet mot nordväst bevarar äldre glastak. Den oinredda vinden nås via en taklucka i det f.d. redskapsrummet, numera pentry, beläget i det nordvästra hörnet.

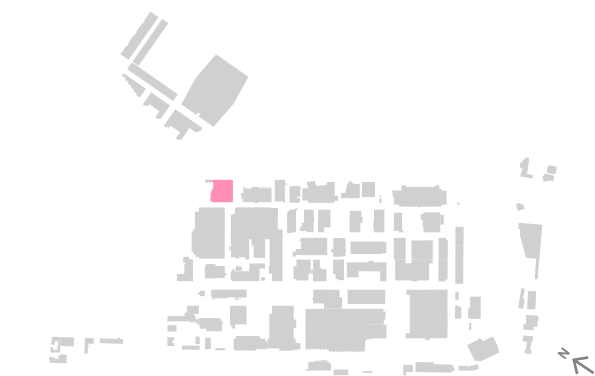


5

- 1 Ursprungsritning av G. Wickman . Källa: SSA
- 4 Äldre glastak i f.d. väntkuren.
- 3 Köttförsäljningslokalen är indelad i flera rum. I den tillskapade korridoren finns den ursprungliga rumstrukturen kvar.

Hus 5

Bankgirocentralen, parkeringshus



Stockholms stads klassificering

Gul

Fastighet med bebyggelse har positiv betydelse för stadsbilden och/eller har ett visst kultuhistoriska värde.

Fastighetsbeteckning och adress

Sandhagen 10

Palmfeltsvägen 1A-E, Arenavägen 40

Kultuhistoriskt värde

Byggnaden har ett visst kultuhistoriskt värde som del av Bankgirocentralen. Byggnadens kultuhistoriska värde är blygsamt på grund av dess låga arkitektoniska värde och av de omgestaltningar som gjorts.

Känslighet/tålighet

Byggnaden är tålig för förändring.

Byggnadshistoria

Byggnad 5 uppfördes 1986 -89 som ett parkeringshus till Bankgirocentralens kontorshus på grannfastigheten efter ritningar av Coordinator Arkitekter AB.

Byggnaden ersatte en grupp äldre, ursprungliga, slakthusbyggnad som revs.

Ursprunglig utformning och funktion

Byggnaden har betongstomme och hade ursprungligen fasader av betongelement.

Förändringar

Byggnaden var ursprungligen ett enkelt parkeringshus som på 2000-talet byggdes om. Då försågs huset med två kontorsvåningar, entré och uppgraderat trapphus samt en ny fasadbeklädnad. Ur stadsbildssynpunkt är den viktigaste förändringen att volymen fått en mer värdig fasadbeklädnad som bättre överensstämmer med sin omgivning.

Känslighet/tålighet

Exteriör

Tålig

Interiör

Tålig

Utformning idag

Användning

Byggnaden används som parkeringshus, kontor, restaurang och friskvårdslokaler.

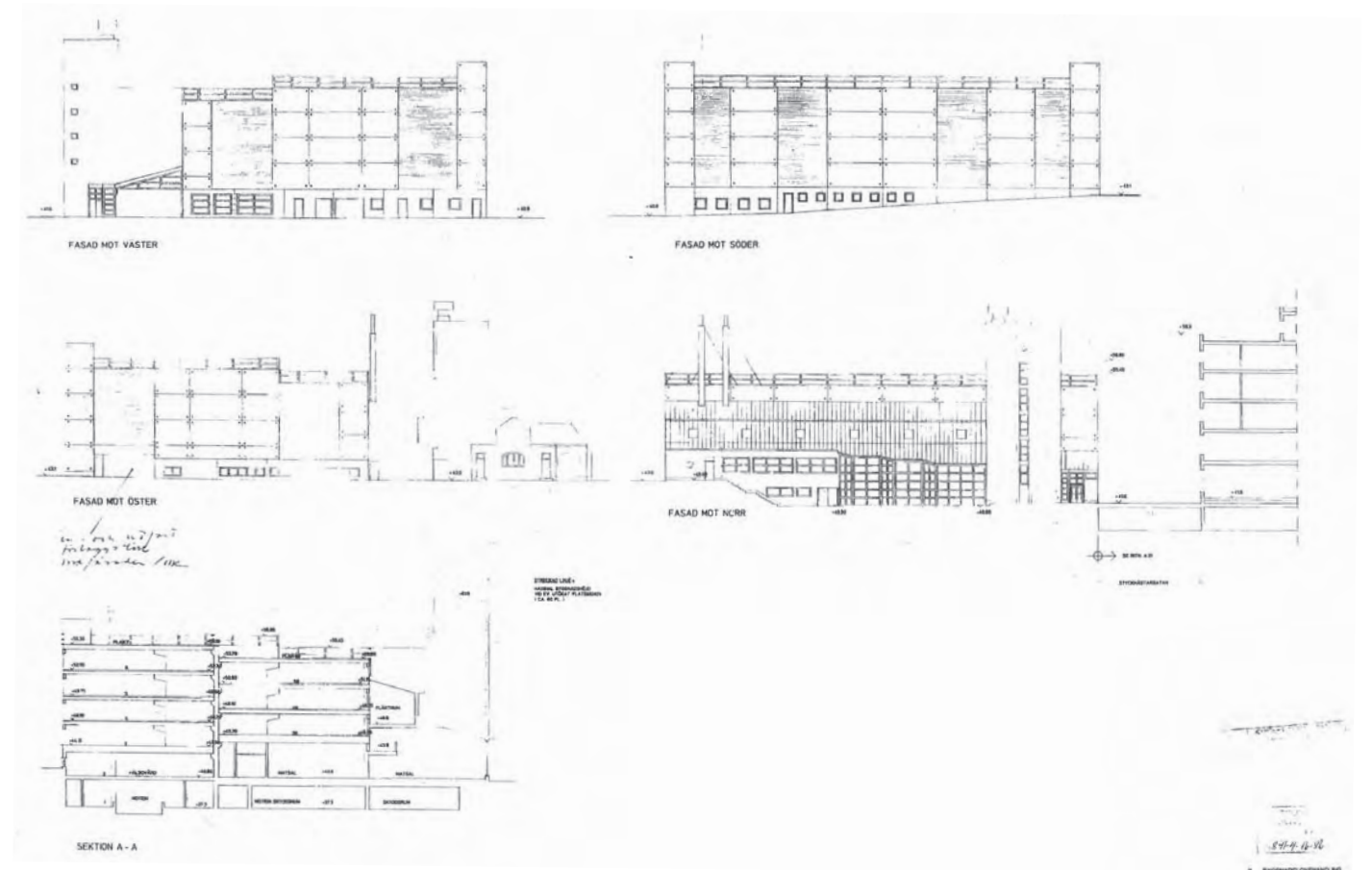
Exteriör

Exteriören ändrades i och med 2000-talets ombyggnad. Parkeringshuset har idag fasad av kalksandstenstegel och vitlackerade kasettplåtar. Byggnaden utgörs av en relativt sluten volym med fönster med röda, vita eller gröna aluminiumpartier samt dörrpartier i vindfång med partier av rostfritt stål alt. vitlackerad aluminium. Stora delar av fasaden utgörs av grönlackerade ventilationsgaller. Byggnaden har motfallstak belagt med takpapp.

Byggnaden är ihoplänkad med slakthusets köttförsäljningsbutik genom en länk på fasaden mot nordost. Här finns en av byggnadens huvudingångar placerad i en utskjutande envåningsbyggnad med glasad fasad och lackerade aluminiumpartier.

Interiör

Ej besökt.



1 Nybyggnadsritning 1986, fasader och sektion, av Coordinator Arkitekter AB. Källa: BNA.

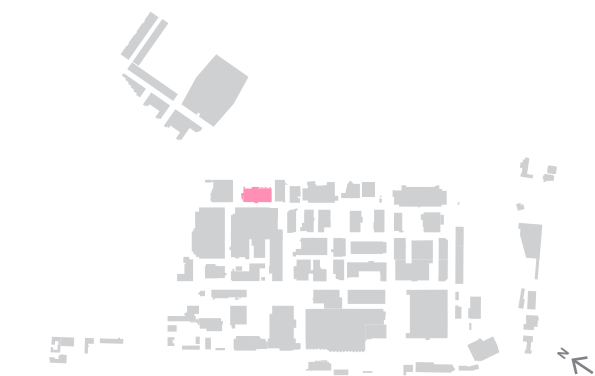
2 Fasaden mot nordväst. På bilden ser man även länken till hus 3.

3 Hörnet mot Arenavägen och Globenområdet med infart till parkeringshus.



Hus 6

Livsmedelsfabrik



Stockholms stads klassificering

Gul
Fastighet med bebyggelse har positiv betydelse för stadsbilden och/eller har ett visst kultuhistoriska värde.

Fastighetsbeteckning och adress

Sandhagen 2

Rökerigatan 5-7

Kultuhistoriskt värde

Byggnaden har ett visst kultuhistoriskt värde (gul). Värdet ligger i byggnadshistorien som en del av slakthusets föränderliga livsmedelsindustri. Byggnadens utformning med fasader i gult fasadtegel och en enkel funktionalistisk form skiljer den sig från den äldre traditionen i området och är därmed en del i årsring nummer två - 1934-1982 - i slakthusområdets bebyggelseutveckling.

Känslighet/tålighet

Byggnaden är tålig för förändring. Förändringar bör anpassas till byggnadens arkitektur.

Byggnadshistoria

Ursprunglig utformning och funktion

Charkuterifabrik i två våningar som uppfördes 1946 för Carl Larssons Slakteriaktiebolag efter ritningar av arkitekterna Axel Grape och Evald Kjellberg. Byggnaden har murad stomme och fasader av gult fasadtegel samt flackt sadeltak belagt med grön plåt. I källarvåningen finns lågt sittande fönster med betongglas. Fabriken har byggts om och till vid ett flertal tillfällen. Längs sydvästfasaden finns parkering och på gaveln mot nordost finns en inbyggd lastkaj. Vid gaveln mot sydost finns huvudentré samt infart till parkerings- och lastgård mot järnvägsspåren.

Förändringar

1955 Uppfördes lastkaj –och skärmtak efter ritningar

Känslighet/tålighet

Exteriör
Tålig

Interiör
Tålig

av arkitekt Karl Matsson.

1960 Om-och påbyggnad för försäljningskontor efter ritningar av arkitekt Gunnar Öhrström på Landsbygdens Byggnadsförening Arkitektkontor.

1974 Genomfördes ombyggnad av samtliga våningsplan samt igensättning av fönster efter ritningar av arkitekt E Perklen, EVP Byggkonsult AB.

1982-97 Om-och tillbyggnad av lastkaj och stödmurar. Ändrad användning till partihandel. Efter ritningar av FJ Konsult Arkitektkontor.

1998 Ny lastkaj mot Rökerigatan, Invändig ombyggnad efter ritningar av Scheiwiller Svensson och co Arkitektkontor AB.

2002 Hyresgäst Anpassning av vån 1 tr. efter ritningar av Scheiwiller Svensson och co Arkitektkontor AB.

Utformning idag

Användning

Idag används byggnaden för livsmedelsindustri med hyresgästerna Quibbla Halal och Gudruns Svenska råvaror.

Exteriör

Byggnadens exteriör är relativt välbevarad så tillvida att den slutna byggnadsvolymen hållts ren från tillbyggnader annat än på de norra fasaderna. Byggnadens ursprungliga fönster har bytts mot nya aluminiumpartier och många fönsteröppningar murats igen. Balkongen vid huvudentrén har modern räcke



1



2

1 Fasad mot sydväst med en igensatt öppning samt gaveln mot sydost med huvudentré och balkong.

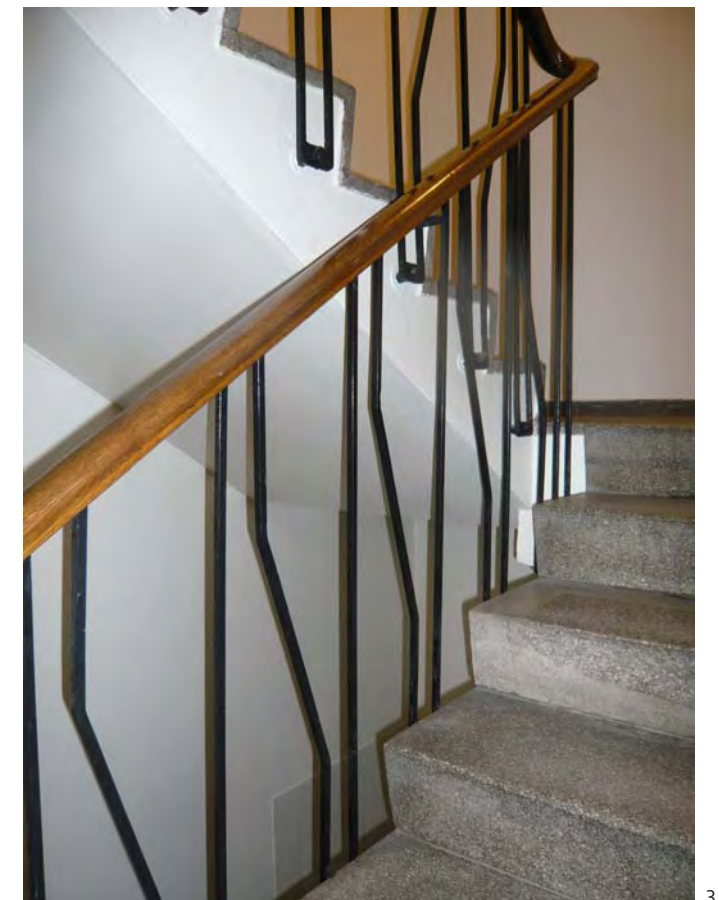
2 Nybyggnadsritning 1946, gavelfasad mot sydost, av arkitekter Axel Grape och Evald Kjellberg. Källa: BNA.

3 Trapphus vid gaveln mot sydost. Trapphuset bevarar ursprunglig utformning med gjuten trappa med plan-och sättsteg av terrazzo, svartmålat smidesräcke och handledare av klarlackat trä.

med balkongfront av korrugerad plåt. På gaveln mot nordväst finns ett nytt trapphus med uppglasad fasad av grålackerade aluminiumpartier.

Interiör

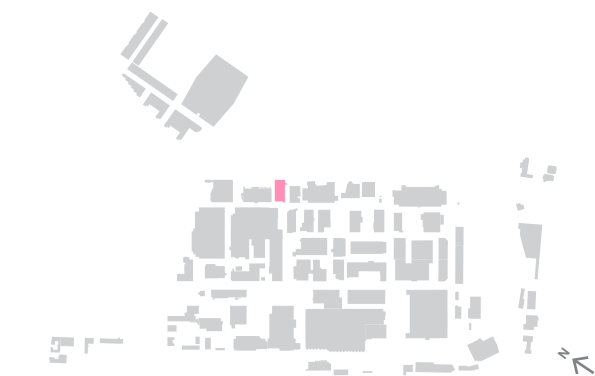
Vid gaveln mot sydost finns byggnadens huvudentré. Trapphuset i anslutning till entrén bevarar ursprunglig utformning med golv belagt med terazzo, gjuten trappa med plan-och sättsteg i terrazzo, svartmålat smidesräcke och handledare av klarlackat trä. I bottenvåningen finns robusta styckningslokaler. Övriga interiörer ej besökta.



3

Hus 7

Hudbod



Stockholms stads klassificering

Blå
Fastighet med bebyggelse vars kulturhistoriska värde motsvarar fodringarna för byggnadsminnen i kulturminneslagen

Fastighetsbeteckning och adress

Johanneshov 1:1

Styckmästargatan 11-13, Rökerigatan 11-13

Kulturhistoriskt värde

Byggnaden har ett särskilt högt kulturhistoriskt värde (blå) som en del av den ursprungliga anläggningen. Byggnadens dokumentvärden är byggnadshistoriska, samhällshistoriska och arkitekturhistoriska. Upplevelsevärdena är arkitektoniskt värde och miljöskapande värde. Utformningen är dels typisk för slakthuset som mönsteranläggning med sina moderna material, dels specifik genom de kvarvarande, ursprungliga skärmtaken längs gavel och sydfasad.

Exteriörens karaktär är till största delen välbevarad. Interiören är ändrad genom tillägg i form av mellanväggar, entresolering och vindsinredning.

Känslighet/tålighet

Byggnadens ursprungliga byggnadsvolym är mycket känsligt för förändring. Den välbevarade exteriören bör bevaras och även i tillämpliga delar rekonstrueras på motsvarande sätt som hittills utförts. De sentida dörrpartierna kan ersättas. Till byggnadens speciella karaktär bidrar skärmtaken burna av konsoler och stolpar, liksom takets lanternin och ventilationshuvor.

Det inre av byggnaden är känsligt på ett indirekt sätt genom att det här vilar en outnyttjad rumslig, arkitektonisk kvalitet. Genom att ta bort sentida ytskikt och vindsinredning vore det möjligt att återskapa ursprunglig dagsljusbelysning.

1 Ritningen visar flera av byggnadens karaktäristika - de många dörrarna, skärmtaken, de täckta gångarna (s.k. förbindelsehallar) och den stora takvolymen med lanternin. Detalj av nybyggnadsritning 1912, fasader, Gustaf Wickman. Källa: SSA

Känslighet/tålighet

Exteriör
Hög känslighet

Interiör
Känslig

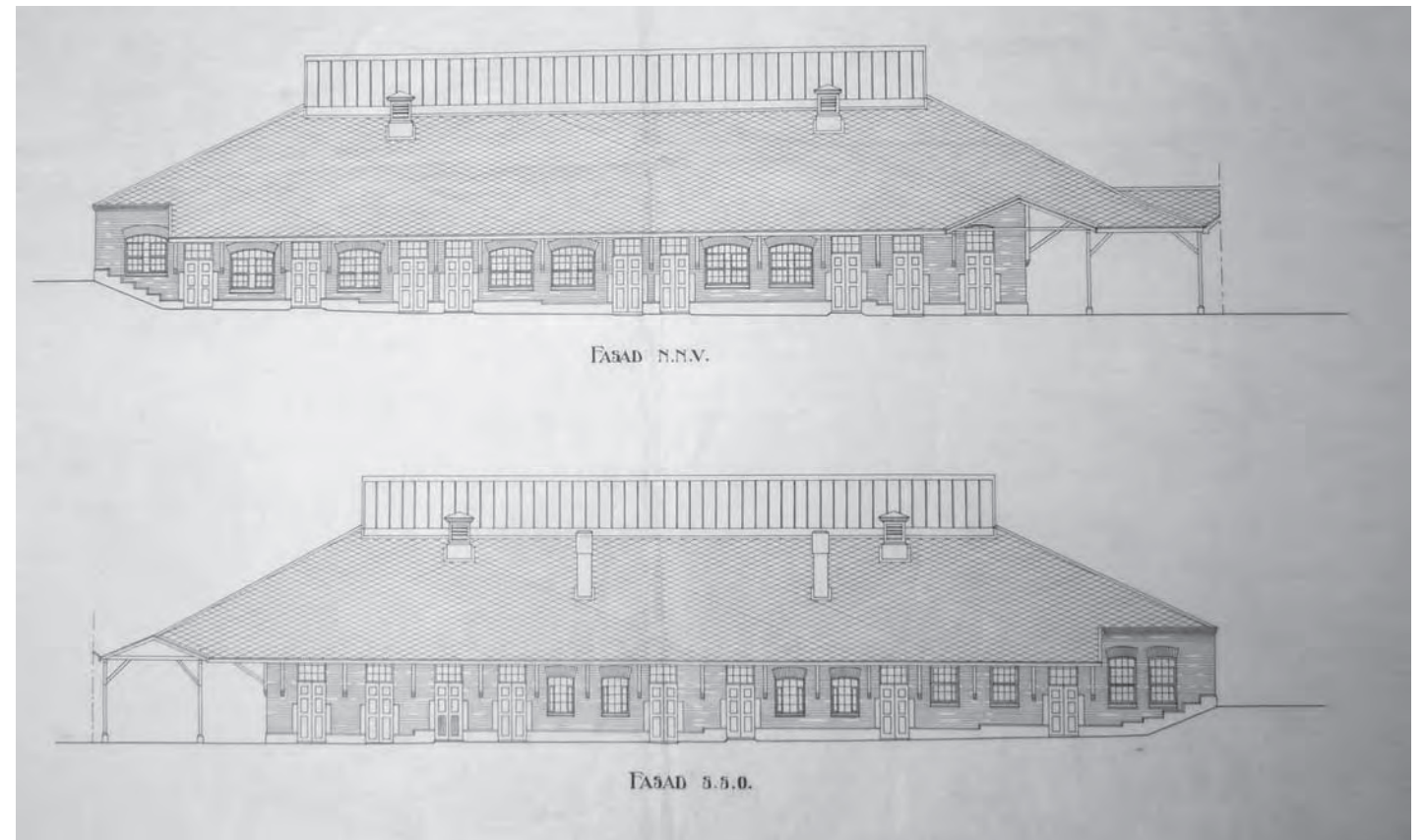
Byggnadshistoria

Ursprunglig utformning och funktion

I likhet med övriga ursprungliga byggnader är hudboden ritad av arkitekt Gustaf Wickman där Nils Fröman fungerade som byggmästare. Ursprungligen innehöll hudboden 15 rum avsedda dels för nedsaltning och tillfällig förvaring av hudar, dels för rengöring och saltning av tarmar samt kontor.

Byggnaden har bärande ytterväggar av tegel med fasadtegel av kalksandtegel, av sammanlagt två stenars tjocklek. I likhet med övriga ursprungliga byggnader är sockeln av granit från Oskarshamn och murstenen kom från Södertelge Kalkindustriaktiebolag. Inre pelare och bjälklag är av armerad betong som valdes med tanke på underhållsintervall och brandsäkerhet. Fönstren var av gjutjärn och hade dubbelt glas. Taket var belagt med eternitplattor i ett diagonalmönster med plåtdetaljer. Byggnaden har karaktäristiska ventilationshuvor.

Byggnaden bestod av en sekvens rum som alla nåddes från en utvändig dörr (18 st) med överljus. Som stöd till dagsljuset från fönster och överljusfönster fanns takljus som nådde ner i rummen. Det specifika exteriöra uttryck som byggnaden hade, med många dörrar och stor taklanternin, är en följd den beskrivna planlösningen. Trots att takvolymen liknar den som flera andra mindre byggnader hade i området är dess konstruktion här av trä med en ovanlig strålförmad takstolsform.



Byggnaden var förbunden med kylhuset och dyngboden (15, 8) via en täckt gång som skydd vid transport av produkterna. Även längs byggnadens långsidor var taken långt utspringande för att fungera som skärmtak. Skärmtak och täckta gångar gav miljön kring dessa tre hus (7, 8 och 15) en särskild karaktär med sina ljusst målade stolpar och strävor av trä.

Förändringar

Byggnadsvolymen är relativt välbevarad men fasaderna har genom åren förändrats genom ombyggnader som inte står i samklang med byggnadens ursprungliga formspråk. Exempelvis har skärmtaket längs den norra fasaden avlägsnats.

1959 byggs hudboden om till rökavdelning för enrisrökar i regi av Landsbygdens byggnadsförening och efter ritningar av arkitekt SAR Gunnar Öhrström. **1960** byggs i del av byggnaden omklädningsrum och kontor för Älta fjäderfäslakteri efter ritning av Lennert Nelson. **1983** ingenjörskontoret vid Stockholms stads Slakthus- och saluhallsförvaltning genomförde en osedvanligt hård och okänslig ombyggnad där dörr och fönsterval stod helt i strid med byggnadens arkitektur. Nya murhåll t.ex. av glasbetong gjordes i avvikande mått och utan hänsyn till fasadrytmen.

Åtgärder utförda de senaste ca. 15 åren har å andra sidan i flera fall bidragit till att återskapa förlorade vär-

den - t.ex. så har stålfönster med ursprunglig indelning och dörrar harmonierande med ursprunget satts in. I de fall dörröppningar satts igen har detta skett på ett medvetet sätt, murning utförd med fasadlivsförskjutning.

Utformning idag

Användning

2011 står byggnaden oanvänd. Bottenvåningen rymmer lokaler för livsmedelshandling medan vinden delvis är inredd för kontorsändamål.

Exteriör

Å ena sidan är exteriören i dag en blandning av väl omhändertagna delar - t.ex. harmonierande fönster och dörrar.

Interiör

Interiören präglas av de ombyggnader för livsmedelsproduktion som genomförts genom åren där ytskikt täckts av hygieniska och isolerande material - rostfria ytor, kaklade ytor och terrazzo på golvet.

Det dagsljus från tak som ursprungligen fanns är bortbyggt i interiören men lanterninen finns kvar.

>> Hus 7

2 Fasad åt norr mot hus 6. Det ursprungliga skärmtaket, eller förlängda takfallet längs fasaden, har anlägsnats. Förlorade kvaliteter främst fönster, har återskapats och igensatta muröppningar är murats igen på ett medvetet sätt.
 3 Södra fasaden med skärmtaket på konsoler. I fonden skymtar sentida tillbyggnad.
 4 Hus 7 och 8 sedda från vattentornet. Båda byggnaderna bevarar ursprungliga valmade takvolymerna med långt utspringande takfötter och lanterniner. Ursprunglig taktäckning av eternit har ersatts av ståndfalsad takplåt med ständränna.
 5 I modifierat skick finns fortfarande delar av de av tak täckta gångar som förband hus 7 och 9 med bl.a. förbindelsehallen. I dag fungerar dessa tak som skärmtak för entréer.



2



3

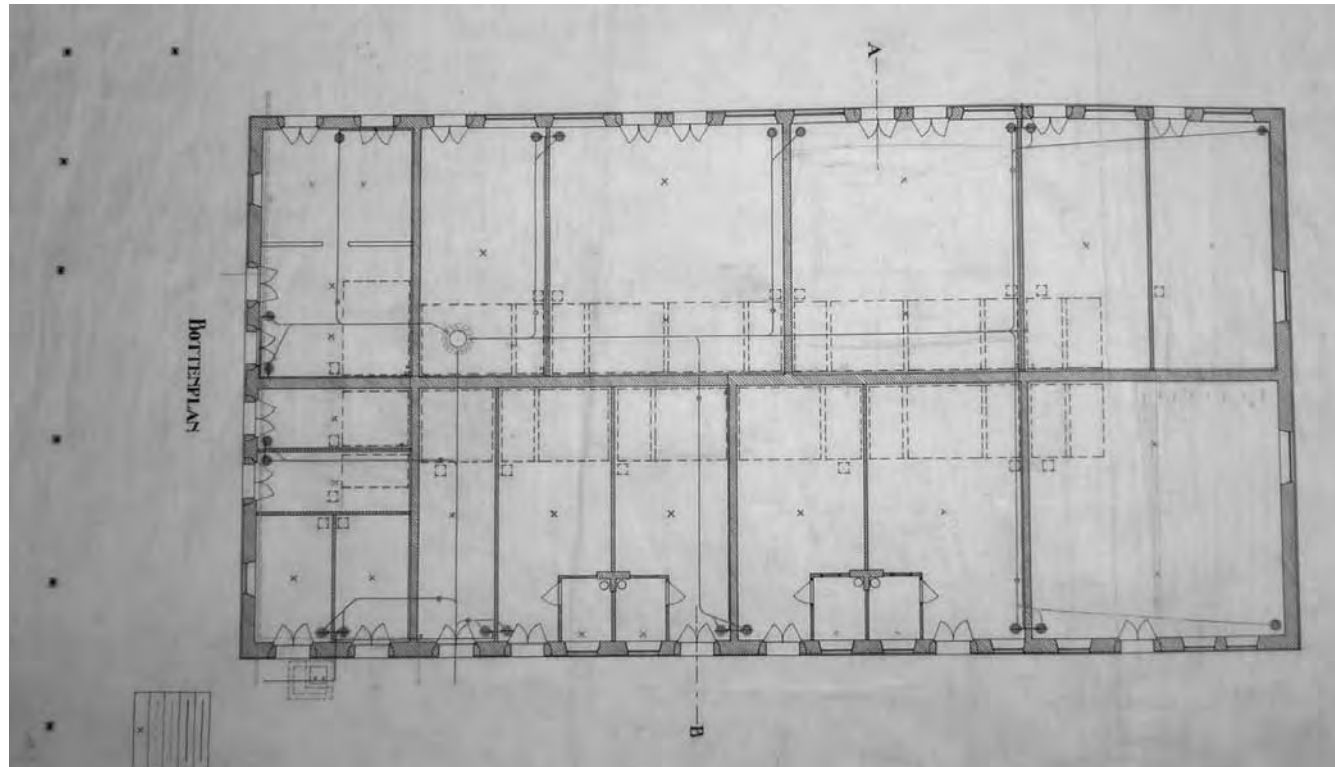


4

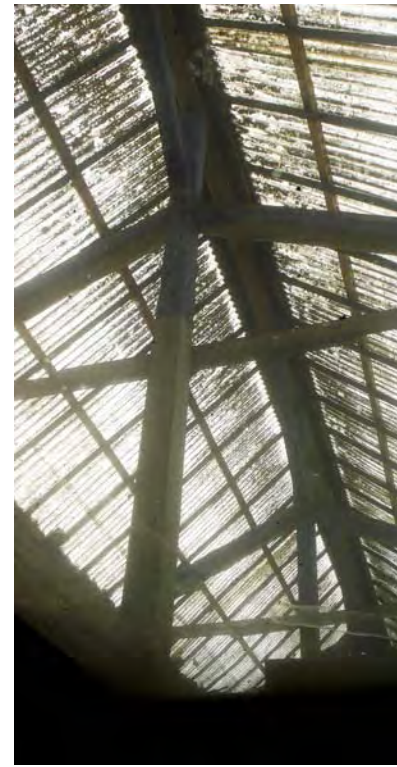


5

>> Hus 7



6



7



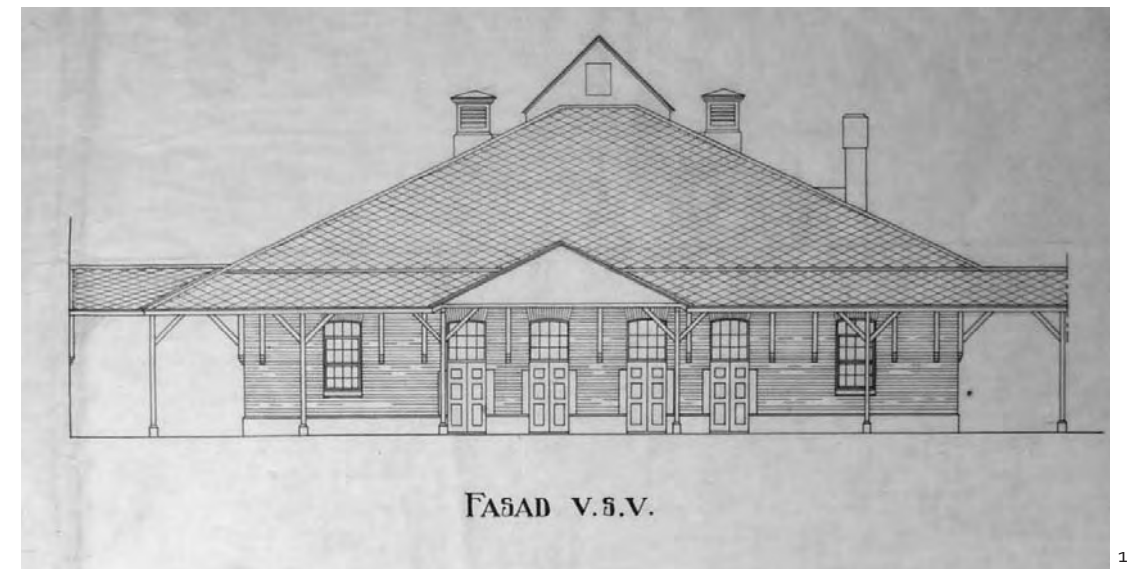
8



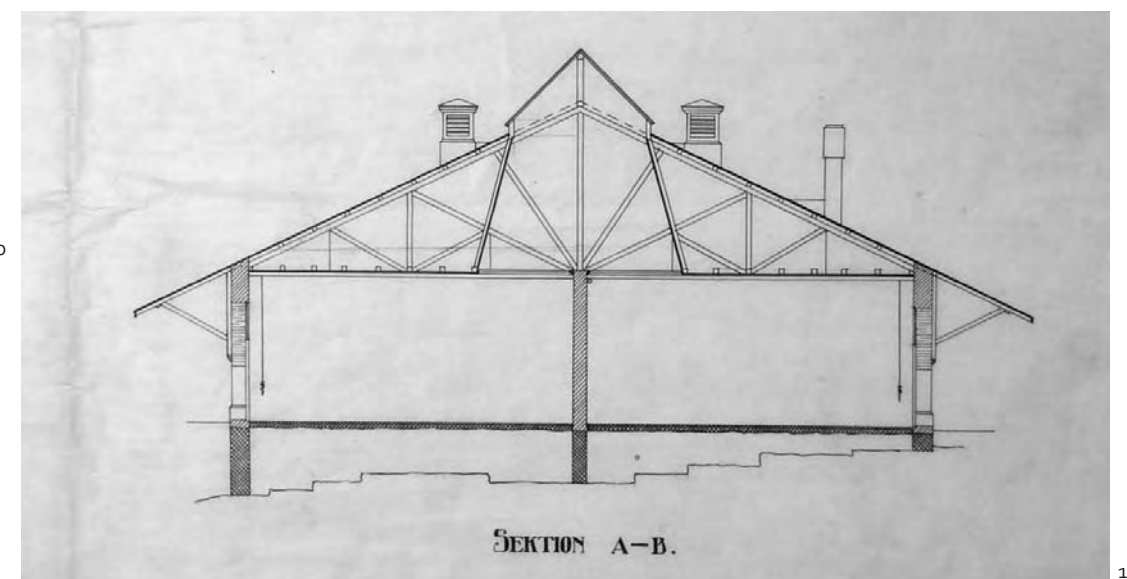
9



10



11



12

6 Planritningen visar de många rummen vilka nås utifrån och saknar inre förbindelse. Ledningsdragningar är markerade med heldragna och streckade linjer - avlopp med golvvärmen, kall- och varmvatten, ånga samt även kryss för att markera glödlampor. Lägga märke till hur förbindelsegångens stolpverk är redovisat på planen. Detalj av nybyggnadsritning 1912, plan, Gustaf Wickman. Källa: SSA

7 Insidan av taklanterninen.

8 Vindsinredning med takkonstruktion av trä i solfjäderform.

9 Nyttillverkad dörr med utvändigt utseende liknande ursprunget (jämför fasadritning).

10 Inredning för livsmedelsindustri - väggar klädda med rostfri plåt alt. kaklade samt golv av terrazzo.

11-12 Fasad och sektion. Gavelfasad åt väster och sektion med solfjäderformad takstol. Detalj av nybyggnadsritning 1912, plan, Gustaf Wickman. Källa: SSA

Hus 8

Rensstuga, dynghus



Stockholms stads klassificering

Blå
Fastighet med bebyggelse vars kultuhistoriska värde motsvarar födringarna för byggnadsminnen i kulturminneslagen

Fastighetsbeteckning och adress
Johannes hov 1:1
Styckmästargatan 10, Rökerigatan 15

Kulturhistoriskt värde

Byggnaden har ett särskilt högt kulturhistoriskt värde (blå) som en del av den ursprungliga anläggningen. Byggnadens dokumentvärden är byggnadshistoriskt, samhällshistoriskt och arkitekturhistoriskt. Upplevelsevärdena är arkitektoniskt värde och miljöskapande värde. Utformningen är dels typisk för slakthuset som mönsteranläggning med sina moderna material, dels specifik genom de kvarvarande, ursprungliga skärmtaken längs byggnadens fasader.

Exteriörens karaktär är till största delen välbevarad. Interiören är ändrad genom tillägg i form av mellanväggar och entresolering.

Känslighet/tålighet

Byggnadens ursprungliga byggnadsvolym är mycket känslig för förändring. Tillbyggnaden är tålig. Den välbevarade exteriören bör bevaras och även i tillämpliga delar rekonstrueras. De sentida dörrpartierna kan ersättas. Till byggnadens speciella karaktär bidrar skärmtaken burna av konsoler och stolpar, liksom takets stora lanternin och ventilationshuvar.

Det inre av byggnaden är känsligt på ett indirekt sätt genom att här vilar en outnyttjad rumslig, arkitektonisk kvalitet. Genom att ta bort sentida mellanväggar och entresolering vore det möjligt att återskapa ursprunglig rumslighet och dagsljusbelysning.

Känslighet/tålighet

Exteriör
Hög känslighet/Tålig

Interiör
Känslig

Byggnadshistoria Ursprunglig utformning och funktion

I likhet med övriga ursprungliga byggnader är rensstugan och dynghuset ritat av arkitekt Gustaf Wickman där Nils Fröman fungerade som byggmästare. Funktionen var dels ett tarmrenseri där dessa sköljdes för att kunna tas tillvara för korvtillverkning. Dynghuset var en gödselstad inomhus från vilken gödseln kunde köras bort med tåg.

Byggnaden har bärande ytterväggar av tegel med fasadtegel av kalksandtegel, av sammanlagt två stenars tjocklek. I likhet med övriga ursprungliga byggnader är sockeln av fint huggen granit från Oskarshamn och kalksandteglet tillverkades i Södertelge Kalkindustriaktiebolag. Inre pelare och bjälklag är av armerad betong som valdes med tanke på underhållsintervall och brandsäkerhet. Fönstren var av gjutjärn och hade dubbelt glas. Taket var belagt med eternitplattor i ett diagonalmönster med plåtdetaljer. Byggnaden har karaktäristiska ventilationshuvar.

Byggnaden består av två delar. Den inre rensstugan, ursprungligen ett från lanternin dagsljusbelyst rum och det i rät vinkel ställda dynghuset som utgjorde och fortfarande utgör kortsida mot Rökerigatan åt öster.



Byggnaden var förbunden med hudboden och kylhuset via en täckt gång som skydd vid transport av produkterna. Även längs byggnadens långsidor var taken långt utspringande för att fungera som skärmtak för hanteringen. Skärmtak och täckta gångar gav miljön kring dessa tre hus (7, 8 och 15) en särskild karaktär med sina ljusst målade stolpar och strävor av trä.

I rensstugan var golvet mellan väggarna och de stora sköljkaren till en bredd av 3,5 meter ursprungligen belagt av granitplattor satta i grus utförda i samma typ som i flertalet slakthallar med rännstenar utmed långväggarna. Mittersta delen av rummet var ursprungligen belagt med gul klinker s.k. Skrombergaplattor.

Golvet i dynghuset, i den övre delen där handkärrorna kördes in och tömdes, var belagda med tjock asfalt på betongunderlag. Det undre golvet, där järnvägsspåret kom in, utgjordes av betong med stålslipad yta.

Rensstugan bestod ett enda rum 15 X2 4 meter. På ena långsidan fanns tre breda portar med pardörrar. På golvet mitt stod fyra stälkar med en diameter på 1—148 cm. Stälkaren var 1 meter höga med sidor av ångpanneplåt. De hade skyddsmantlar av galvaniserad järnplåt och en i golvet försänkt järnram. Under rensstugan fanns gångar anordnade till och under stälkaren för att komma åt rör och ventiler. Längs salens fyra väggar

fanns uppställda s.k. skrapbord med sköljfat av granit, sammanlagt 46 stycken.

Förändringar

Byggnadsvolymen är relativt välbevarad men fasaderna har genom åren kraftigt förändrats genom ombyggnader som inte står i samklang med byggnadens ursprungliga formspråk. Åtgärder utförda de senaste ca. 15 åren har å andra sidan i flera fall bidragit till att återskapa förlorade värden - t.ex. så har stålfönster med ursprunglig indelning och dörrar harmonierande med ursprunget satts in.

1961 -68 Byggnaden ändrade funktion från tarmrenseri och gödselhus till hudlager, kontor och styckningsrum för Helsingborgs fryshus AB. Arbetet skedde på uppdrag av Stockholms stads slakthus- och saluhallsstyrelse med Lennart Nelson på Kjessler & Mannerstråle som arkitekt. Då lades ett bjälklag in i den höga mittdelen, varvid endast övervåningen blev dagsljusbelyst via lanterninen. Materialen i lanterninen har bytts ut - på yttertakets ligger sinuskorruerad glasfiberplast och skyligheten i bjälklaget består av glasbetong.

1973 -83 Diverse ändringar bl.a. plåtinklädnader och tillbyggnad mot öster av mexitegel med pulpettak, Christer Nelson arkitekt.

>>Hus 8



2



3



4

Utformning idag

Användning

2011 står byggnaden oanvänd. Bottenvåningen rymmer lokaler för livsmedelshantering medan övervåningen rymmer kontors- och personallokaler.

Exteriör

Å ena sidan är exteriören i dag en blandning av väl omhändertagna delar - t.ex. harmonierande fönster och dörrar. Å andra sidan finns ännu ombyggda delar kvar som skämmer uttrycket t.ex. att yttermurarna kaklats i anslutning till portarna i kortsidan mot Rökerigatan.

Interiör

Interiören präglas av de ombyggnader för livsmedelsproduktion som genomförts genom åren där ytskikt täckts av hygieniska och isolerande material - rostfria ytor, kaklade ytor etc.

Det ursprungligen storslagna rum med en vid och hög dagsljusbelyst rumsvolym, av hög arkitektonisk kvalitet, har byggts bort p.g.a. entresolering.

Golvnivån har höjts avsevärt och under detta skikt finns såväl granithållar som klinkerbeläggning kvar.



5



6

1 Foto från 1912 där västgavlarna till både hus 7 och 8 syns liksom den med tak täckta gången som förband dem med förbindelsehallen. Källa : SSA

2 Port för tågagn i souterräng till f.d. dynghus med gödselstad. Sentida igenmurning med mexitegel.

3 Långfasad till hus 8 med modifieringa t.ex. tillägg i form av lastkaj och tät dörr.

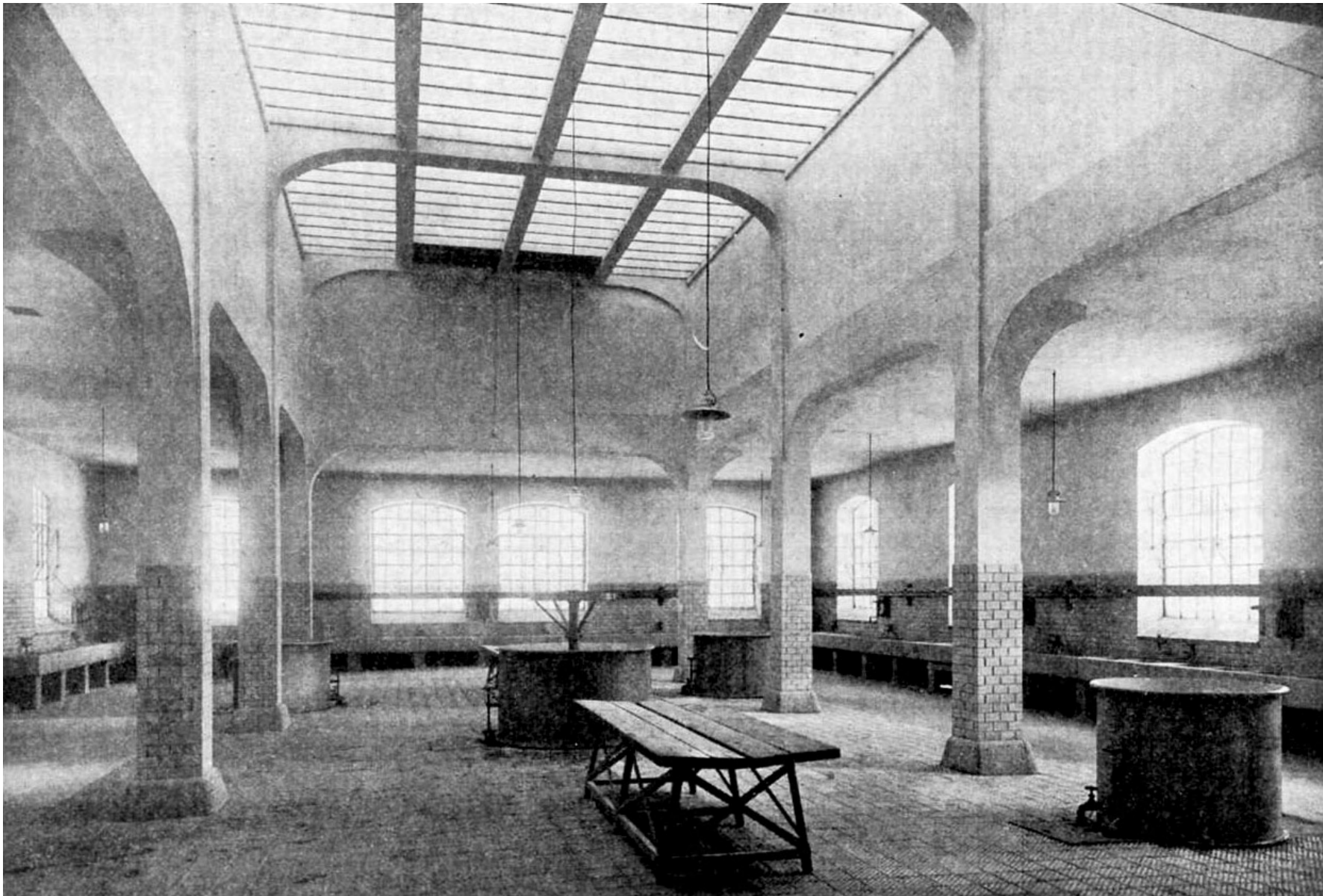
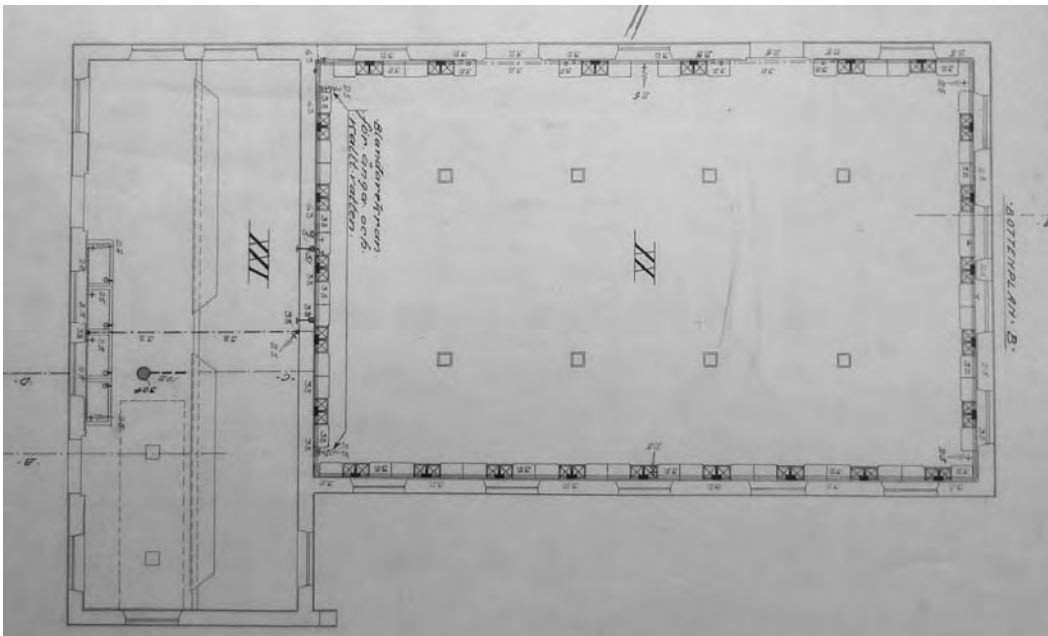
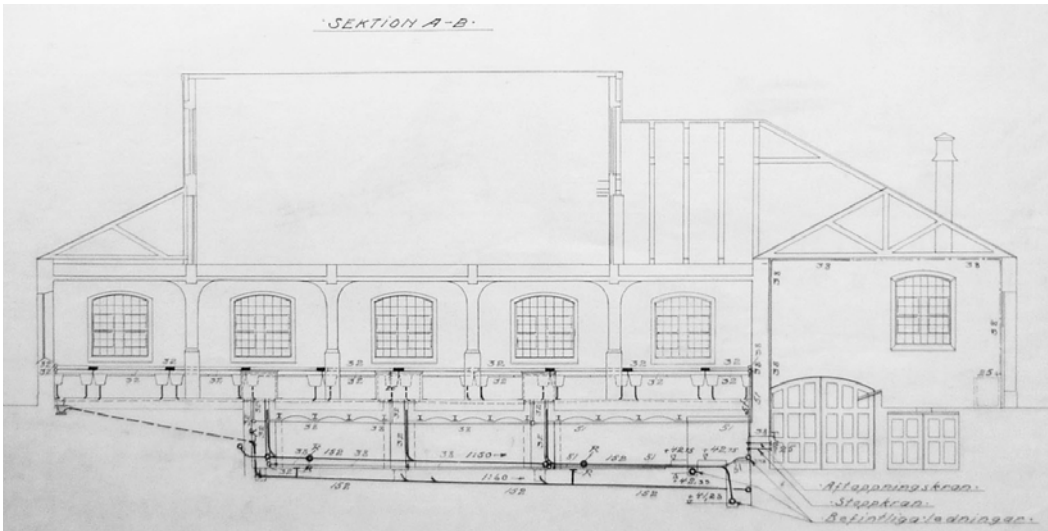
4 Långfasad till rensstugan med personal och handkärror. Rensstugan värmdes upp med ånga, lägg märke till luftledningarna för ånga mellan hus 7 och 8 och ventilationshuvarna på lanterninen. Foto 1912. Källa : SSA

5 Rensstugans östra gavel.

6 Kortsida åt väster med sentida skämmande tillägg som lastbrygga och kakelinklädnad.

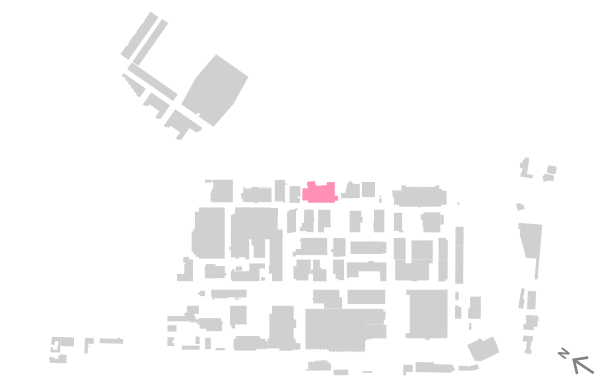
>>Hus 8

7 Interiör för livsmedelshandling - ytskikt av kakel, klinker och plåt.
8 Vind inredd på sentida bjälklag under lanterninen. Jämför betongstommens välvning mellan pelare och tak med interiörbild (11) nedan.
9 Interiör av lanternin med ursprunglig träpanelinklädnad och ursprungligt horisontellt bärverk av stålprofiler bevarat.
10 Sektionsritning med VA-lösning inritad. Ritningen visar det för tiden tekniskt avancerade avloppssystemet med inspekterbar källare. Källa: SSA
11 Planritningen visar även VA-systemet. Detalj av nybyggnadsritning 1912 Gustaf Wickman. Källa: SSA
12 Interiör av renstugan med väggfasta arbetsbord med hoar och avlopp. Rummet erbjöd ursprungligen en arkitektonisk kvalitet av rang med mycket dagsljus som vid tiden var en viktig förutsättning för arbetet. Dessa rumsliga kvaliteter med mycket dagsljus är möjliga att återskapa. Källa: *Stockholms stads slakthus*



Hus 9

Kontorsbyggnad för Stockholm Hotell –och Restaurangsskola



Stockholms stads klassificering

Gul
Fastighet med bebyggelse har positiv betydelse för stadsbilden och/eller har ett visst kultuhistoriska värde.

Fastighetsbeteckning och adress

Sandhagen 11,
Rökerigatan 17, Arenavägen 58-60

Kulturarhistoriskt värde

Byggnaden har ett visst kulturarhistoriskt värde (gul). Byggnaden har ett byggnadshistoriskt värde då den är en tydlig exponent för det sena 1980-talets neoelektiska arkitektur, skapad i samklang med globenområdet arkitektur.

Känslighet/tålighet

Byggnaden är tålig. Förändringar bör anpassas till byggnadens arkitektur.

Byggnadshistoria

Ursprunglig utformning och funktion

Byggnaden uppfördes 1993 efter ritningar av Barbro Johansson, Danielson Arkitekter AB som en gymnasieskola med hotell-och restaurangutbildning. Byggnaden utgörs av ett sexvåningshus med två källarvåningar. Byggnaden består av en stor byggnadsvolym med huvudfasad mot Arenavägen och lägre gavelbyggnader vid kortsidorna. Byggnaden har betongstomme. Fasaderna uppvisar en variation av murade partier med kalksandstenstegel och putsade partier med vit puts och sockel klädd med granit. Takvåningarna är klädda med plåt i bandtäckning. Flygelbyggnaderna på nordvästra och sydöstra fasaden utgörs av låga byggnader med glasfasader och spröjsar av lackerade lättmetallprofiler samt sockel av gråsvart tegel. Byggnaden har entréhall och hisstorn på nordöstra fasaden med glasfasader i lackerade

Känslighet/tålighet

Exteriör
Tålig

Interiör
Tålig

metallprofiler och sockel av putsade sockelelement samt vindfång av rostfritt stål. Restaurangbyggnaden mot i gatuplan har glasad fasad med lättmetallprofiler och sockel av svartputsat sockelelement. Byggnaden har motfallstak. Som taktäckningsmaterial förekommer såväl plåt i bandtäckning som papp.

Vid huvudfasaden mot Globen finns planterad förgårdsmark. I anslutning till byggnaden finns ett fristående trapphus av betong (med hiss) samt en blåmålad spiraltrappa som leder till en gångbro över Arenavägen till Globen.

Förändringar

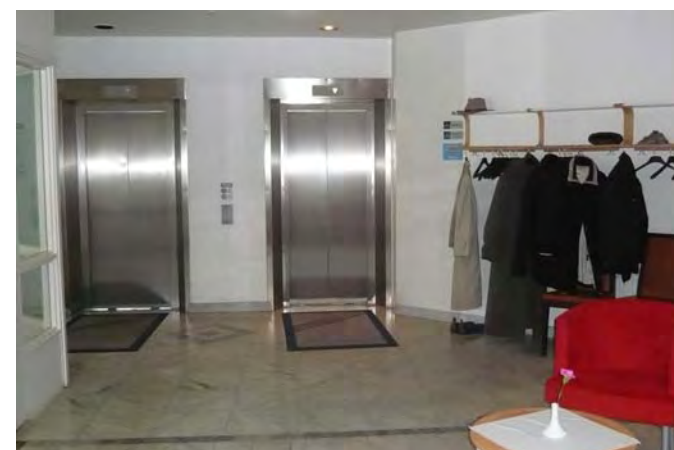
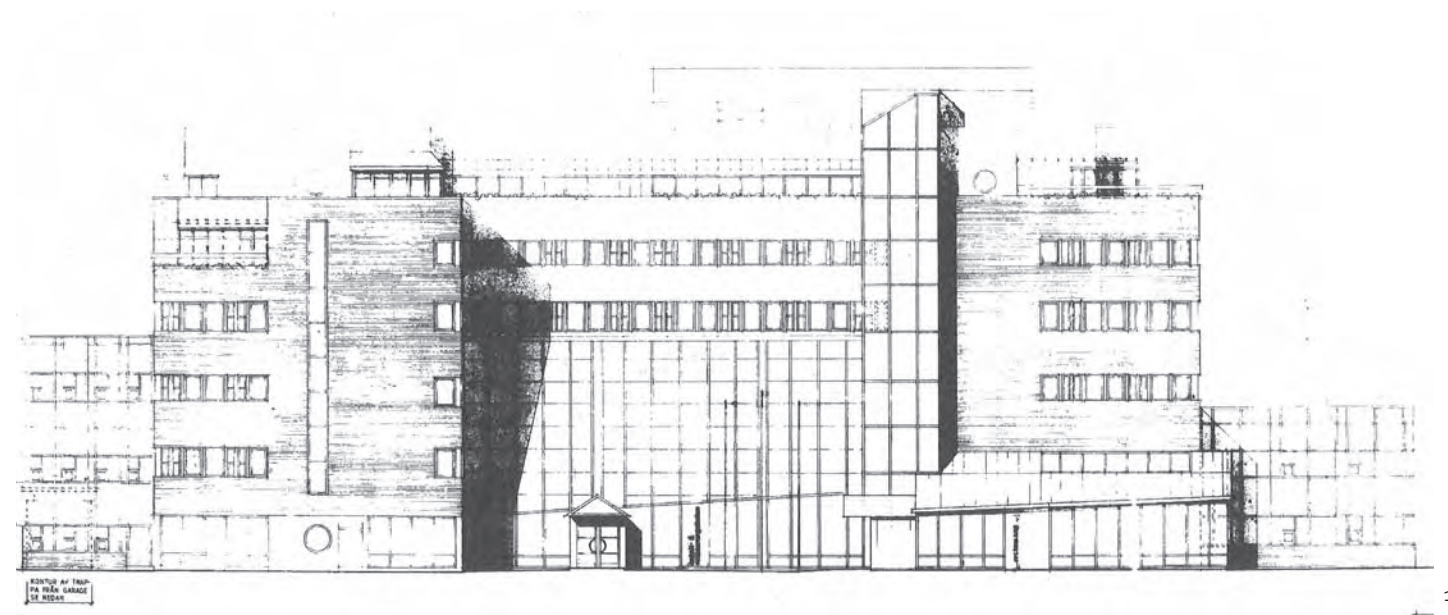
1989-93 Inredning av plan 7 till Restaurangsskola.
1990 Gångbro över Arenavägen mellan Kv Sandhagen 9 och Kv Arenan 2 inkl. påbyggnad av trapphus efter ritningar av Danielson arkitekter.

Utformning idag

Byggnaden bevarar hög grad av ursprunglig utformning.

Användning

Byggnaden används fortfarande för sitt ursprungliga ändamål av Stockholm Hotell –och Restaurangsskola och förvaltas av SISAB. Interiören bevarar tidstypiska yttskikt i form av golv belagda med linoleum, natursten alt. parkett. Väggarna är målade och många rum har nedpendlade undertak med synligt bärverk som döljer installationer.



1 Nybyggnadsritning 1983, fasad mot nordost, Danielson Arkitekter AB. Källa: BNA.

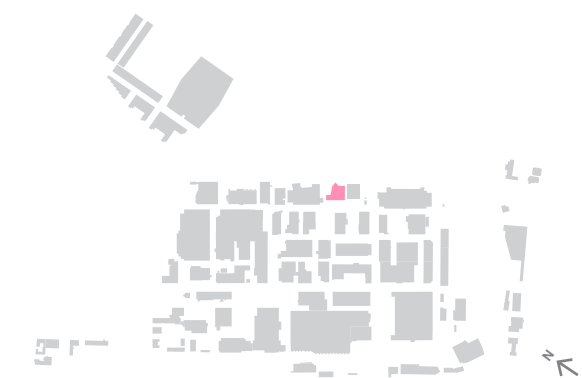
2 Hisshall i anslutning till det utanpåliggande hisstornet på fasaden mot nordost.

3 Hissstorn och entrehall med sluttande tak mot Arenavägen i nordost.

4 Restaurang "Terrassen" på översta våningen har utsikt över Globenområdet.

Hus 10

Industri -och kontorshus



Stockholms stads klassificering

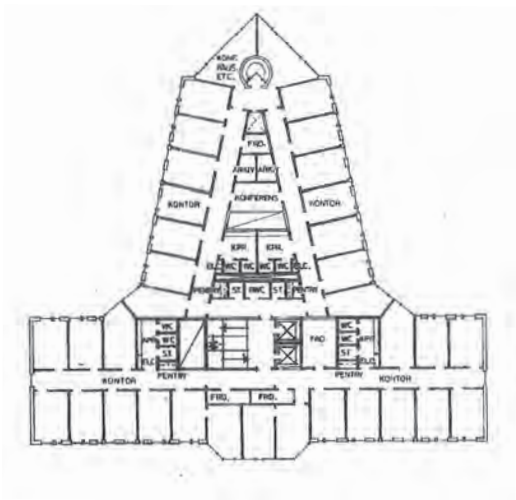
- Gul**
Fastighet med bebyggelse har positiv betydelse för stadsbilden och/eller har ett visst kultuhistoriska värde.
- Fastighetsbeteckning och adress**
Sandhagen 9
Rökerigatan 19

Kultuhistoriskt värde
Byggnaden har ett visst kultuhistoriskt värde (gul). Byggnaden har ett byggnadshistoriskt värde då den är ett tydligt exempel på det sena 1980-talets postmoderna arkitektur, skapad i samklang med globenområdet.

Känslighet/tålighet
Byggnaden är tålig för förändring. Förändringar av byggnaden bör anpassas till dess arkitektur.

Byggnadshistoria
Ursprunglig utformning och funktion
Industri-och kontorshus i sju våningar, uppfört 1987 efter ritningar av Sven Danielson, Danielson Arkitekter. Byggnaden kallas "Taurushuset."

Byggnaden har stomme av betong och stålkonstruktion samt fasader av kalksandsten, gråmålad betong, vitlackerade plåtskivor och glas. Byggnaden har en egenartad planform med en utskjutande, spetsformad volym, mot Arenavägen i nordost. Den utskjutande spetsen har glasfasad med svartlackerade metallpartier och vilar på en rund byggnadsvolym som rymmer ett trapphus. Här finns bl.a. en stor lunchrestaurang. Byggnaden har huvudentré på fasaden mot sydväst.



1

Känslighet/tålighet

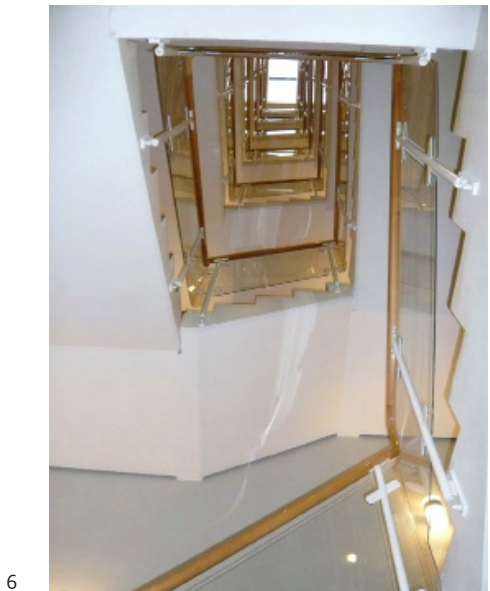
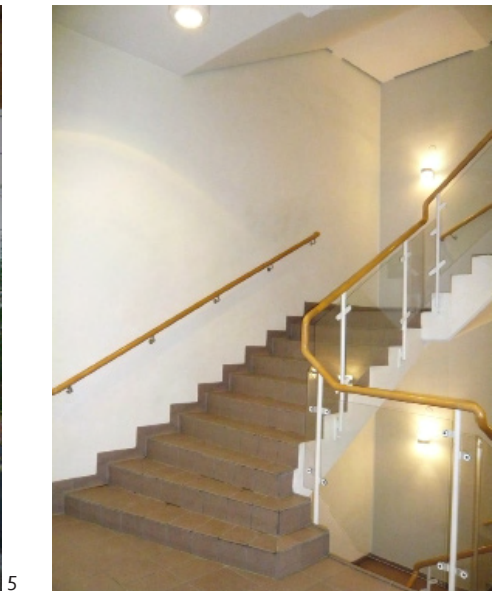
- Exteriör**
Tålig
- Interiör**
Tålig

I anslutning till huvudentrén finns ett uppglasat trapphus med svartlackerade metallpartier. Framför entrén finns planterad förgårdsmark. Byggnaden har motfallstak belagt med takpapp alt. plåt.

I anslutning till huvudentrén på sydvästfasaden finns byggnadens centrala trapphus med hiss. Trapphusets golv och trappans plan-och sättsteg är belagda med klinker. Trappan har räcke av vitlackerat stål och glasskivor.

Förändringar
2005 Påbyggnad av tak med indragen våning efter ritningar av Scheiwiller och Svensson Arkitekter.

Utformning idag
Användning
Byggnaden bevarar hög grad av ursprunglig utformning och används för sitt ursprungliga ändamål.



1 Typplan kontorsvåning, 1987, Danielson Arkitekter. Källa: BNA.
2 Fasad mot nordost med utskjutande, uppglasad, byggnadsvolym som bl.a. rymmer en lunchrestaurang.
3 Fasad mot sydväst.
4 Byggnaden sedd från sydost med byggnad 11 i förgrunden.
5 Huvudentré på fasaden mot sydväst.
6-7 I anslutning till huvudentrén på sydvästfasaden finns byggnadens centrala trapphus med hiss. Trapphusets golv och trappans plan-och sättsteg är belagda med klinker. Trappan har räcke av vitlackerat stål och glasskivor.



Hus 11

Livsmedelsindustri



Stockholms stads klassificering

Gul
Fastighet med bebyggelse har positiv betydelse för stadsbilden och/eller har ett visst kulturhistoriska värde.

Fastighetsbeteckning och adress

Sandhagen 8
Rökerigatan 21

Kulturhistoriskt värde

Byggnaden ingår i slakthusanläggningen och har därigenom ett visst kulturhistoriskt värde (gul).

Känslighet/tålighet

Byggnaden är tålig för förändring.

Byggnadshistoria

Ursprunglig utformning och funktion

Enkel byggnad för livsmedelsindustri uppförd 1983 efter ritningar av Gullcon AB.

Byggnaden har stomme av betong, putsade fasader på skivmaterial samt ett flackt sadeltak belagt med takpapp. På fasaden mot sydost finns lastkaj och garageport. Byggnadens få fönster bevarar ursprungliga fönsterbågar av klarlackat trä, delvis placerade i fönsterband.

I byggnadens bv. finns styckningshall och packningshall och på vån 1 tr. finns förråd, omklädningsrum och kontor.

Byggnaden står på en i övrigt asfalterad tomt med parkeringsplatser. Mot fasaden i nordväst finns en

Känslighet/tålighet

Exteriör
Tålig

Interiör
Tålig

betong- och graniterrassering med buskar och lövträd.

Förändringar

Byggnaden har inte genomgått några stora förändringar.

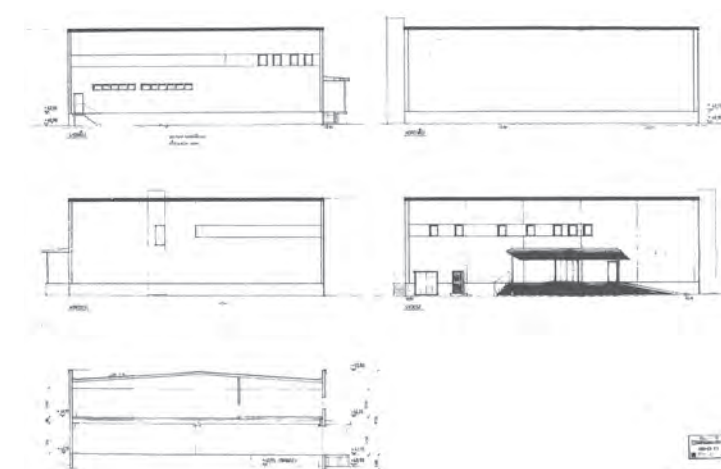
Utformning idag

Användning

Byggnaden används fortfarande som livsmedelsindustri. Byggnadens interiör är ej besökt.

Exteriör/Interiör

Byggnaden bevarar i stort sett ursprunglig utformning.



1 Nybyggnadsritning 1983, fasader och sektion, Gullcon AB. Källa: BNA.

2 Fasad mot Rökerigatan i sydväst.

3 Fasad mot sydost med lastkaj.

Hus 12

Lager och kontorsbyggnad



Stockholms stads klassificering

- Gul**
Fastighet med bebyggelse har positiv betydelse för stadsbilden och/eller har ett visst kultuhistoriska värde.
- Fastighetsbeteckning och adress**
Styckmästaren 2
Hallvägen 35-37, Rökerigatan 23-27,
Charkmästargatan 8

Kulturhistoriskt värde

Byggnadens utformning med fasader i gult fasadtegel och ljus puts ansluter till den funktionalistiska arkitekturen i området. Byggnaden avviker dock genom sin stora volym som är ett uttryck för den mer rationella produktionsarkitektur som tillkom på 1960-talet. Byggnaden har ett byggnadshistoriskt värde.

Känslighet/tålighet

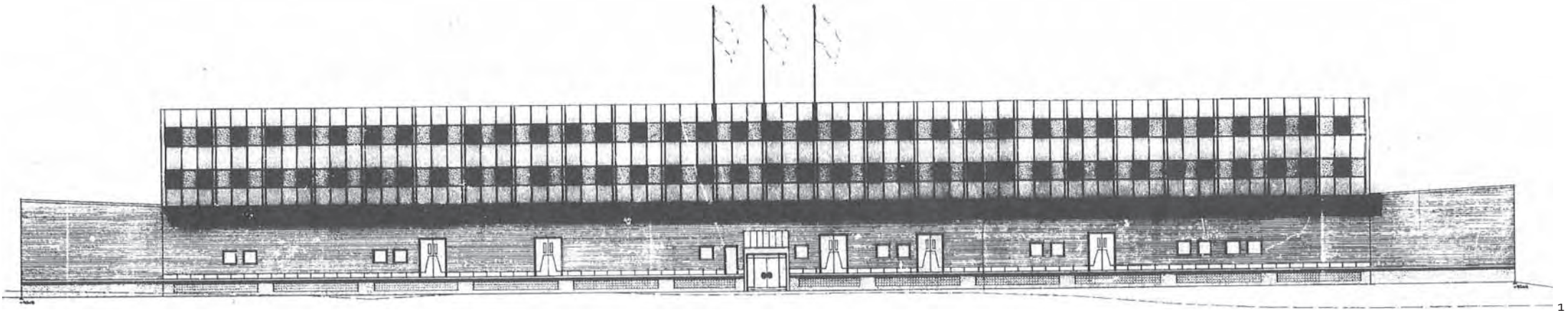
Byggnaden är tålig. Förändringar bör anpassas till byggnadens arkitektur. Trapphus vid huvudentré på fasaden mot sydväst bevarar hög grad av ursprunglig utformning.

Byggnadshistoria

Ursprunglig utformning och funktion
Byggnaden uppfördes 1961 efter ritningar av arkitekt Karl G-H Karlsson för AB Specialisternas varuinköp.

Byggnaden utgörs av en långsträckt byggnadsvolym med två vinkelställda lägre byggnadsvolymer placerade vid vardera gaveln. De lägre byggnadsvolymer utgörs av tvåvåningsbyggnader med betongstomme och murade fasader i gult fasadtegel.

Den dominerande byggnadsvolymen, med huvudfasad mot Rökerigatan, är en fyra våningsbyggnad med betongstomme. Byggnaden har blåmålad betongsockel med fönster av glasbetong. De två nedersta våningarna



Känslighet/tålighet

- Exteriör**
Tålig
- Interiör**
Tålig

har fasader av gult fasadtegel och de två översta våningarna, som rymmer kontor, är putsade med ljus puts. Byggnaden rymmer tre trapphus. Huvudingången är placerad mitt på långsidan mot Rökerigatan. Ingången har granitomfattning och ett utskjutande (sekundärt) skärmtak av blank silvermetall. En mindre lastkaj är förlagd på samma fasad. En större lastkaj finns på fasaden mot sydost.

Byggnaderna har motfallstak belagda med takpapp.

Förändringar

- 1968** Om- och tillbyggnad av bv. Inredning av frysrum och expeditionslokaler efter ritningar av Ulf Söderberg. I samband med ändringar igenmurades två portar på fasaden mot sydost med tegel.
- 1976 om-och** Tillbyggnad av samtliga våningsplan, med installation av utvändig hiss, skärmtak samt inredning av hälsovårdscentral efter ritningar av arkitekt Elmer Husman.
- 1981-1991** Tillbyggnad av utlastningssluss samt ombyggnad av befintlig utlastningssluss efter ritningar av arkitekt Elmer Husman.
- 1985-2002** Inbyggnad av befintlig lastkaj på byggnadens norra fasad efter ritningar av arkitekt Elmer Husman.
- 2002** Uppförs ett nytt fläktrum på tak, befintlig hiss i fasad rivs, tegelfasader kläs in med aluminiumplåt och får fast solavskärmning, dockningscentraler för lastbilar



byggs på fasaden mot sydväst. Ombyggnad av kontor på plan 5 tr. Ändringar utförs efter ritningar av Lars Östling, Thaelaus Arkitektkontor.

Utformning idag

Användning
Idag används byggnaden som lager och kontor. Lastkajer finns i båda gavelbyggnaderna.

Exteriör

Byggnaden är relativt välbevarad. På utsidan av den vinkelställda lågbyggnaden mot nordväst finns en enkel uppglasad paviljong som rymmer kafé och pausrum för Grönsakshallen Sorundas personal.

De två översta våningarna mot Rökerigatan är klädda med aluminiumplåt och fast solavskärmning.

På fasaden mot sydost finns en nerfart till garage i källarvåningen.

Interiör

Vid huvudfasaden mot sydväst finns ett centralt placerat trapphus. Trapphuset bevarar ursprunglig utformning med golv och trappa belagd med kolmårdsmarmor, trappa med gråmålat smidesräcke och handledare av klarlackerad ädelträ.

Övriga interiörer ej besökta.



- 1 Nybyggnadsritning 1961, fasad mot sydväst, arkitekt Karl-G-H Karlsson.
Källa: BNA.
- 2 Fasad mot nordväst med en enkel uppglasad paviljong som rymmer kafé och pausrum för lagerarbetare.
- 3 Den dominerande byggnadsvolymen med huvudfasad mot Rökerigatan är putsad. De två översta våningarna är klädda med silverfärgad plåt och fast solavskärmning.
- 4 Trapphus i anslutning till huvudentré på fasaden mot sydväst. Trappa och golv är belagda med natursten, trappan har smidesräcke och handledare av ädelträ.

