

## 32

# Nyréns Arkitektkontor





# Yttre Miljö

Detta kapitel behandlar den yttre miljön inom området. Stockholms stads klassificering redovisas först. Därefter följer värderingar och analyser framtagna inom detta arbete.

Det kulturhistoriska värdet formuleras för den yttre miljöns delar, med kulturhistoriskt grundade motiv.

Delarnas känslighet och tålighet vid ombyggnad beskrivs. De återges i tre nivåer: hög känslighet (röd), känslig (lila) och tålig (brun). Känsligheten och tåligheten för den yttre miljön finns även sammanfattad i kartform på sid 23.

Den yttre miljöns byggnadshistoria behandlas. Först beskrivs deras ursprungliga utformning och funktion och därefter följer avsnitt om senare förändringar fram till idag.



Stall för slaktares körhästar och vagnskjul i slakthusområdets nordöstra hörn, idag rivet. I bakgrunden skymtar köttförsäljningsbyggnaden, Hus 3. Ur *Stockholms stads slakthus*, 1912

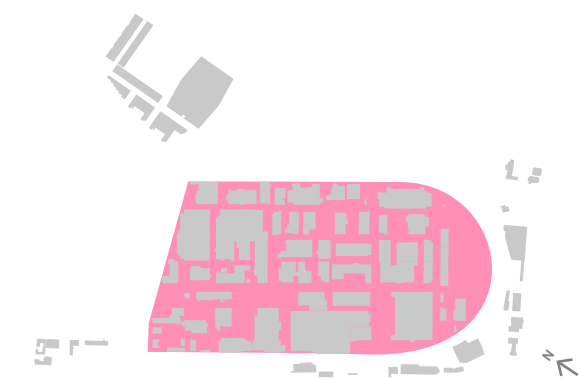
## Yttre miljö

Kvarterstruktur.....	34
Gator, stråk, platser.....	36
Slakthusplan.....	38
Fällan.....	40
Spårområde.....	42
Staket, plank, murar och ramper.....	44
Bergsparken.....	46
Arenagångarna.....	47
Kv. Renseriet.....	49
Kv. Isterbandet.....	51
Kv. Grishuvudet.....	52
Kv. Skinkan.....	53





# Kvartersstruktur



## Stockholms stads klassificering

**Klassificerat område**  
Kulturhistoriskt särskilt värdefulla områden redovisade i Stockholms översiktsplan

### Kulturhistoriskt värde

Området har högt kulturhistoriskt värde (grön). Kvartersstrukturen i det centrala området är betydelsefull för helheten och har autencitetsvärde, arkitektoniskt värde och miljöskapande värde. Kvartersstrukturen i övriga delar av området som utgår från och är sammanhörande med de centrala delarna är betydelsefulla med arkitektoniska och miljöskapande värden.

### Känslighet/tålighet

Områdets kvartersstruktur i det centrala delarna har hög känslighet. Stor varsamhet krävs när nya byggnadskvarter ska planeras. Särskild uppmärksamhet bör ägnas åt hur den ursprungliga strukturens kvartersstorlek, riktningar och gränser kan förtydligas och säkras. Stadsdelens rätvinkliga, karaktärsfulla, sammanhållna och labyrintiska system med stor variation i form av utblickar, skala och stadsrum har hög känslighet. De förändringar över tid som bidragit med fördjupad variation och stärkt karaktären inom området bör tas tillvara. I de södra delarna är kvartersstrukturen känslig vad avser hur den ansluter till det centrala områdets rätvinkliga ordning och huvudsakliga nord-sydliga riktningar samt skapar en varierad stadsbild. Småskaligheten och variationen som finns i delar av det södra området bidrar till områdets särpräglade karaktärsfullhet och är känsliga. De storskaliga strukturerna är tåliga. I förgårds- och bostadsområdesdelen mot Palmfeltvägen är det önskvärt att lyfta fram de kvarstående parkkaraktärerna och om möjligt återskapa dessa.

## Känslighet/tålighet

- Hög känslighet**  
De centrala delarna av området
- Känsliga**  
Övriga delar av området utom storskaliga strukturer
- Tåliga**  
Storskaliga strukturer

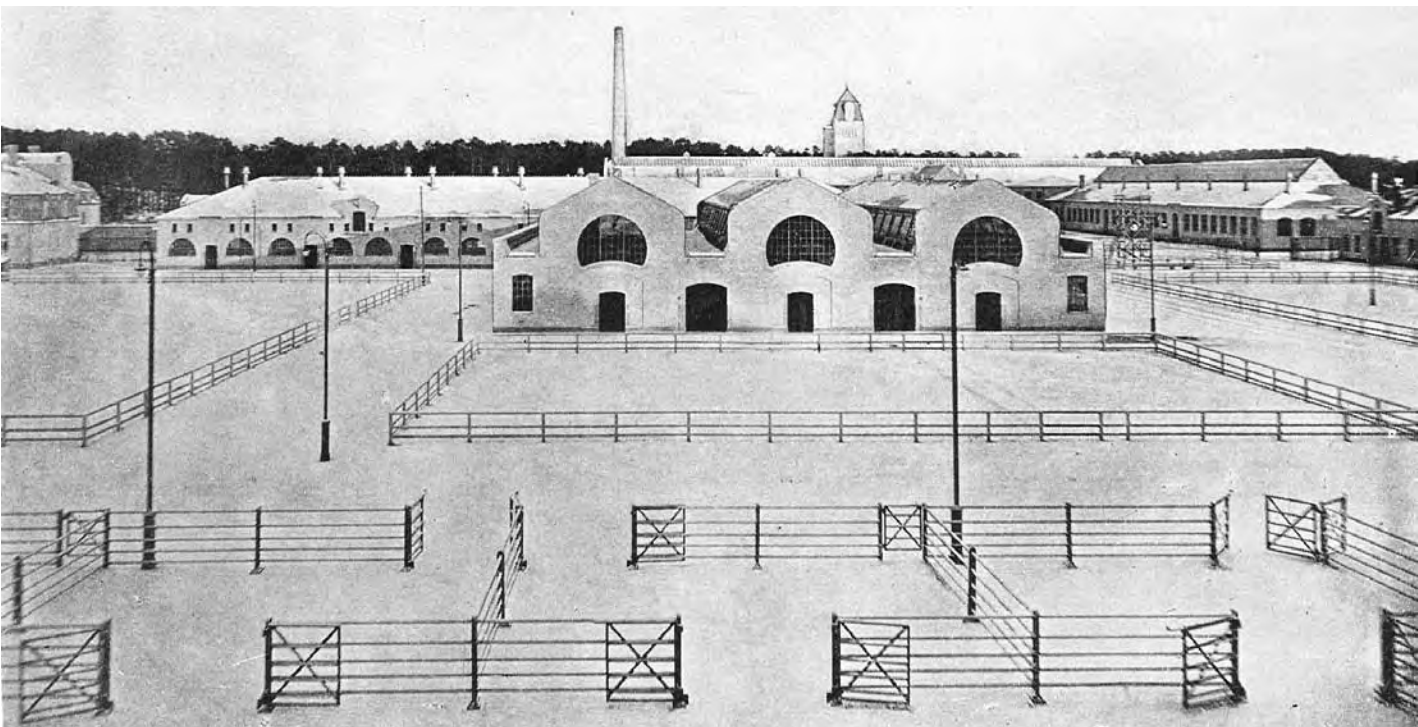
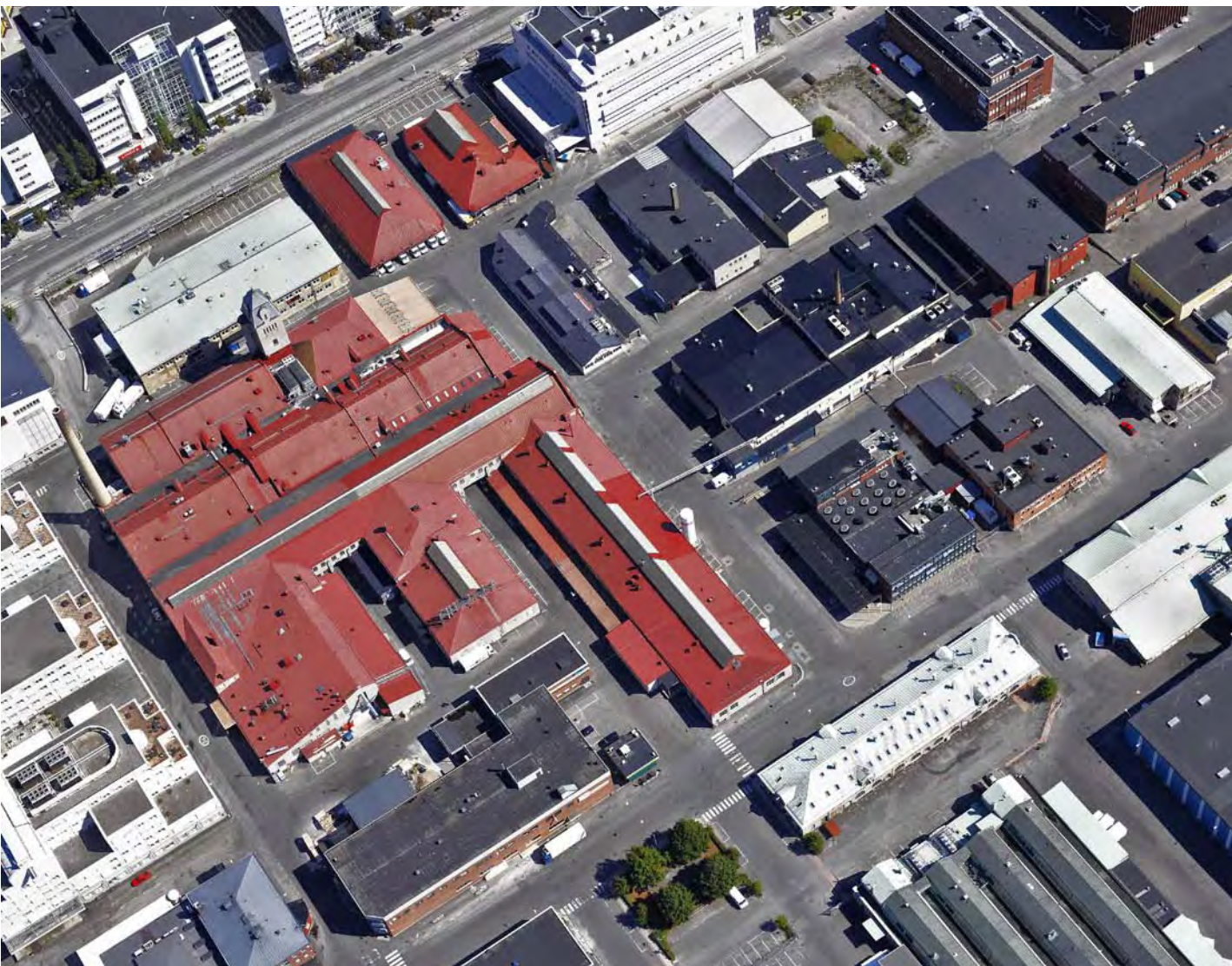
### Byggnadshistoria

Slakthusområdet var ursprungligen indelat i fyra huvudsakliga delar. Indelningen följde av områdets olika verksamheter. Förgårds- och bostadsområdesdelen låg ytterst utmed Palmfeltsvägen. Inne på det centrala verksamhetsområdet fanns Kreatursmarknadsavdelningen samt Slaktavdelningen. Längst i sydöst låg ett tallbeväxt område som var reserverat för framtida utbyggnad, på hälften av det totala området på ca 30 hektar.

Förgårds- och bostadsområdesdelen var den representativa delen som först mötte besökare utifrån. Dessa kvarter utgjordes av en park- och trädgårdsmiljö i vilken byggnaderna var inordnade. Tillsammans utgjorde de två utsträckta gröna kvarter med entréplatsen Slakthusplan som förenande länk.

I det centrala området låg Kreatursavdelningen i väster, med fällor och marknadshallar för djur som transporterats med järnvägen. I öster tog Slakthusavdelningen vid med sanitetsdel och slaktavdelning. De två delarna var delades av en fysisk gräns utmed Hallvägen och Livdjursgatan, men var samkomponerade i en gemensam planform om ett femtontal kvarter.

Kvartersstrukturen var utlagd i en rätvinklig ordning i denna centrala del, som en mindre stadsplan. Kvarteren



1 Flygbild från nordväst över Slakthusområdets centrala delar, med Slakthallarnas röda tak i mitten.  
Kvarteren är indelade i en rätvinklig struktur. Strukturen ger förutsättningar för den täta och varierade karaktären i området. Källa: SBK  
2 Vy mot marknadshallen för svin och småboskap från väst. De planerade med ännu ej bebyggda kvarteren är tydligt definierade av inhägnader ändå ut till gatuliv.  
Källa: "Stockholms Stads Slakthus, Årsberättelse för åren 1906-1912".



## >>Kvartersstruktur



byggdes upp av områdets gator och mellanrummen mellan dessa. Vanligen utgjorde varje byggnad sitt eget kvarter, som hus 40, stall för småboskap eller hus 49, marknadshallen för storboskap. Kvarterens form och storlek varierade inom det rätvinkliga systemet, från ca 15 till 100 meter. Områdets inre hade få kopplingar ut mot omgivningen, vilket innebar att området blev en tydligt avgränsad stadsdel. Resultatet blev en klart ordnad men samtidigt dynamisk och varierad kvartersstruktur i plan. Samtliga kvarter var inte bebyggda från början, men ändå utlagda som reserverade områden där verksamheten var avsedd att expandera inom det givna planmönstret. Dessa obebyggda delar avgränsades mot omgivande gator genom instängsling som tydligt definierade kvarter vilka ingick i den större strukturen.

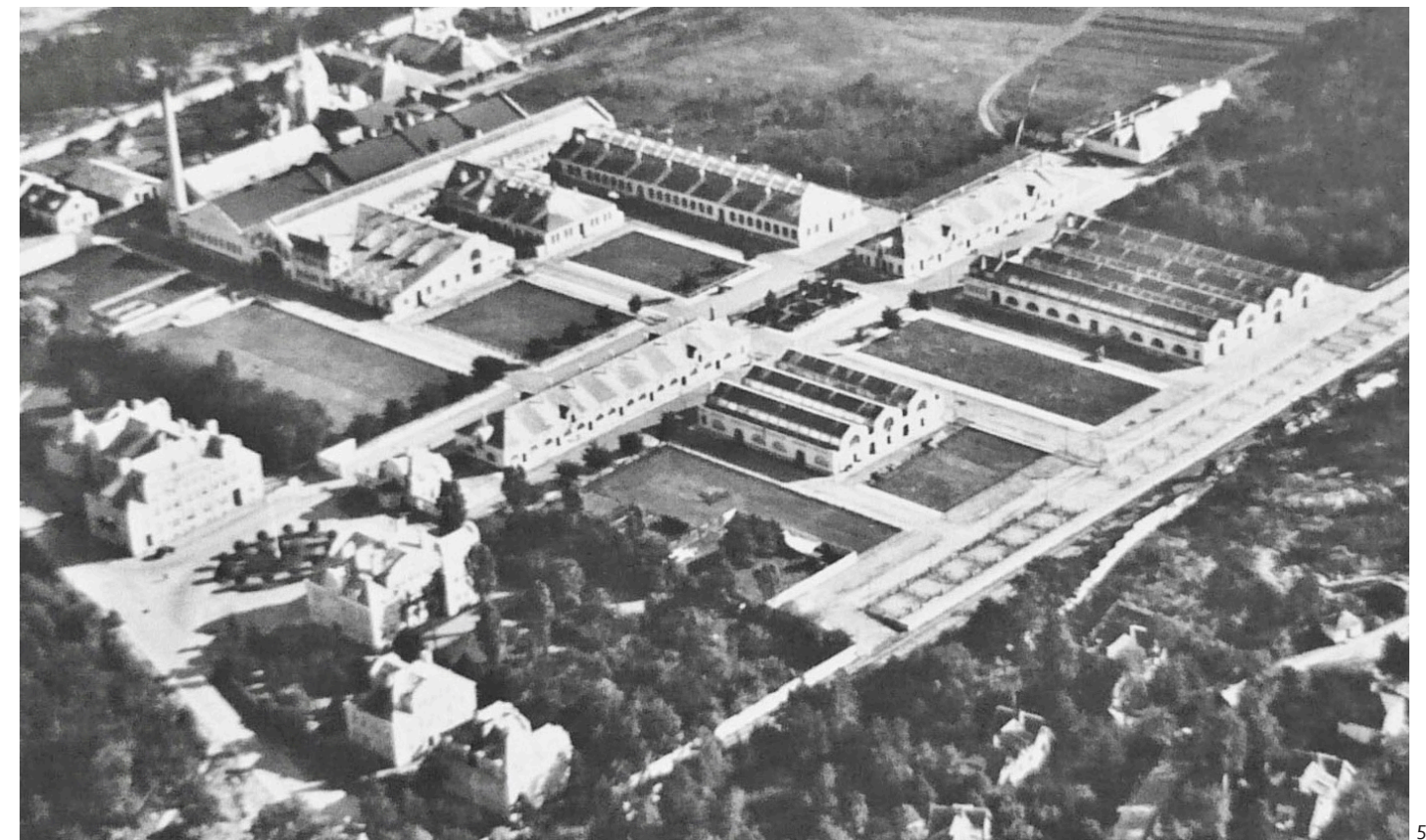
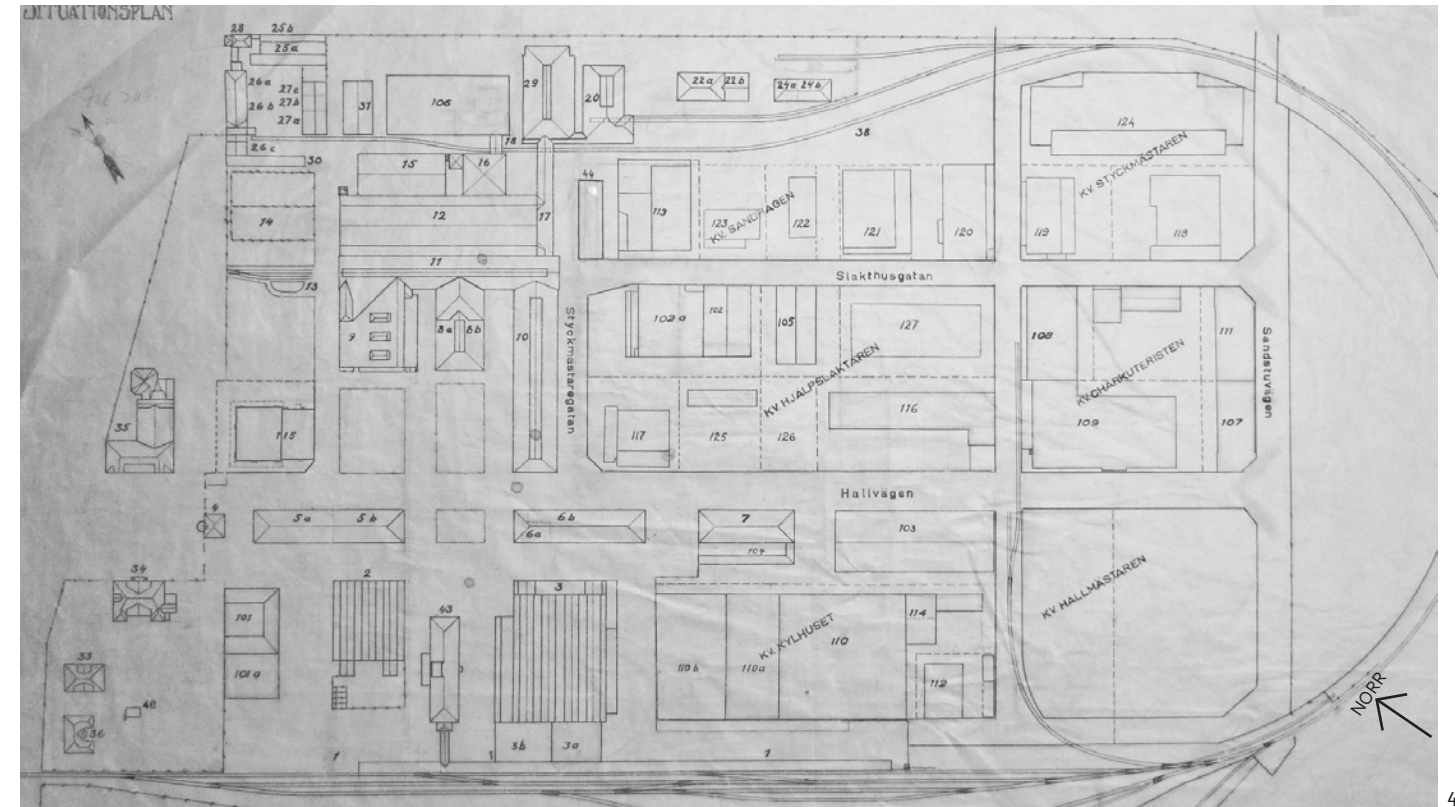
### Förändringar

Det tidigare outbyggda området i söder har successivt bebyggt ända till spårområdet. Det rätvinkliga kvartersstrukturen har då följts, men enheterna har blivit större. I delar skedde utbyggnaden med stor variation och med en småskalig struktur, vilken skapades av rektangulära byggnadsenheter med tvärande gaturum inom kvartersmark emellan. Inom ett flertal kvarter kom lastgårdar, parkeringsytor och förplatser att luckra upp den tidigare mer ordnade kvartersstrukturen. Det innebar mer variation i området, men även ett mer diffust stadsrum med otydliga gränser mellan privat och offentligt. Ett flertal ramper och nedfarter har skapat barriärer i form av nivåskillnader och murar i kvarteren. I den norra delen har kvarterens byggnader vanligen legat i liv med gränsen för gatemark och gångbana. I de senare etapperna i söder finns det däremot i flera kvarter

byggnader som ligger indragna från denna gräns. Detta har medfört att strukturen i området blivit mer otydlig och försvagats. Även inom det centrala bebyggelseområdet har senare tillbyggnader omformat de från början sammanhållna kvartersformerna. Förgårds- och bostadsområdesdelens parkmiljöer har starkt påverkats och förlorat sin karaktär av gröna kvarter utmed Palmfeltsvägen genom tillkomsten av ny storskalig bebyggelse som ersatt den ursprungliga.

### Utformning idag

I det centrala området är den ursprungliga strukturen fortfarande tydlig och läsbar. Trots att ett flertal nya byggnader har ersatt äldre och tidigare obebyggda delar bebyggt så har den ursprungliga kvartersstrukturen varit robust och huvudsakligen kunnat bestå. Skälet är att ny bebyggelse till stor del tillkommit inom det givna ramverket. Den tidigare starka uppdelningen inom området har försvunnit genom att gränserna mellan de olika avdelningarna tagits bort. Även den väst-östliga riktningen från järnvägs kajen, genom Kreatursavdelningen och vidare mot Slakthusavdelningen är svårsläst. Istället domineras området idag av en stark nord-sydlig axel, stärkt av Hallvägens dominans som områdets huvudgata. Sammantaget medför detta att stadsdelens centrala del idag bildar ett eget karaktärsfullt, sammanhållet och labyrinthiskt system med stor variation i form av utblickar, skala och stadsrum. Områdets södra del ansluter till den centrala delens nordsydliga axel och rätvinkliga gatusystem, men är mer storskalig och mindre förtätad. Detta gäller särskilt den sydvästra delen av området som domineras av stora kör- och uppställningsytor för lastbilar.



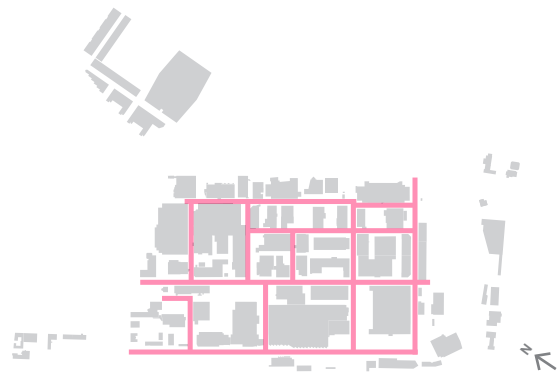
3 Vy utmed kvarteren mot Vattentornet i norr utmed Rökerigatan. Strukturen i den tidiga planen följs vad avser den rätvinkliga indelningen av de senare kvarteren mot söder. Byggnaderna formar ofta sina egna kvarter mellan tvärande gaturum, vilket ger en småskalighet i området. I den södra delen blir dock kvarterens gränser mer otydliga då fasadlivet ligger med varierande indrag i förhållande till gaturummet. Indragen ger plats för förgårdar med lastytor och parkering som flyter samman med gatan.

4 Situationsplan över Slakthusområdet från 1950 och reviderad 1957. Källa SSA.

5 Flygbild från nordväst med den tidiga kvartersstrukturen, ca 1912. De reserverade kvarteren är utlagda som fredade ej hårdgjorda ytor, avgränsade mot gatunätet. Dessa tidiga gränser för kvartersstrukturen har varit mycket robusta och märks ännu i hög grad i dagens indelning. Källa SSA.



# Gator, stråk och platser



## Stockholms stads klassificering

**Klassificerat område**  
Kulturhistoriskt särskilt värdefulla områden redovisade i Stockholms översiktsplan

### Kulturhistoriskt värde

Området har högt kulturhistoriskt värde (grön). Gatunätets karaktär av ett rätvinkligt system av nord-sydliga huvudstråk i samspel med kortare tvärgator som slutar i byggnader och kvarter är tillsammans med de varierade bredderna på gatorna starkt karaktärsskapande med stort upplevelsevärde. De ursprungliga sträckningarna, som i god omfattning finns kvar främst i det centrala området, har miljöskapande och arkitektoniskt värde samt autenticitetsvärde. Ursprungliga gångbanor av platsgjuten betong med rännal av smågatsten bör finnas under asfalterade ytor. I förekommande fall har de teknikhistoriskt, autenticitets och miljöskapande värde. Platser som bildats i samspel med de äldsta byggnaderna har miljöskapande värde.

### Känslighet/tålighet

Gatusystemets ursprungliga struktur är känslig. Eventuella åtgärder bör syfta till att bibehålla befintliga värden, alternativt återskapa värden som gått förlorade. Ursprungligt gatusystem med dess sektioner, riktningar och variation i gatulängder bör bibehållas och tydliggöras. Åtgärder som kan återskapa specifika värden kan vara att återställa förlorade gatusträckningar och samband, som mellan spårområdet och slakthusdelen. Andra exempel är att upprätta Hallvägen och Livdjursgatan som parallella genomgående huvudgator och att betona grändkaraktären i delar av området. Övriga åtgärder är att lyfta fram eller återskapa gångbanornas ursprungliga beläggning med platsgjuten betong samt

## Känslighet/tålighet

- Hög känslighet**  
Ursprungligt gatusystems struktur, sektioner, riktningar.
- Känsligt**  
Senare gator inordnade efter ursprunglig struktur  
Platser samspelande med ursprungliga byggnader
- Tåligt**  
Senare gators sektioner och sträckningar utan relation till ursprunglig struktur

utforma nya platser med ursprungliga material som smågatsten eller storgatsten. Användningen av ytskikt inom området är känslig. Dessa bör, för att ge området en sammanhållen karaktär, både på enskilda och allmänna ytor utgöras av samma typ och begränsas till de ursprungliga materialen asfalt, platsgjuten betong, makadam, grus, natursten och asfalt.

Senare sträckningar som inordnar sig i och är sammankopplade med det ursprungliga gatusystemet är känsliga. Detta gäller exempelvis förlängningen av Hallvägen samt dess parallellgator. Förekomsten av ett flertal tvärande gator i öst-västlig riktning i den södra delen är känsliga då de skapar variation i kvarterstruktur. Deras lägen i sidled är tåliga. I övrigt är senare gators sektioner och sträckningar tåliga.

Platsbildningar som är sammanhörande med ursprungliga byggnader är känsliga.

### Byggnadshistoria

#### Ursprunglig utformning och funktion

Slakthusets gatusystem hade endast en huvudsaklig koppling till omgivningen, vid Slakthusplan



genom Hallvägen och Livdjursvägen. I övrigt var gatunätet i princip ett eget internt system. Systemet var strukturerat för att stödja den interna flödesprocessen i verksamheten. Gatunätet kopplade på ena lederna ihop flödet från spårområdet i väster via marknadsavdelningen till slakthusdelarna i öster. Tvärs detta länkade gatunätet samman besökare och interna funktioner med detta flöde.

Gatunätet hade därmed två tydliga huvudriktningar, rätvinkligt lagda mot varandra. I öst-västlig riktning var de längsta gatorna ej genomgående, utan begränsades av kvarter i skilda lägen. I nord-sydlig riktning löpte fem gator genomgående inom området. Till detta kom kortare parallella förbindelsegator mellan kvarteren. Resultatet blev ett rationellt system vars gaturum gav en stor upplevelsemässig variation inom en strikt rätvinklig ordning.

Få egentliga platser eller torgbildningar fanns inom området. Slakthusplan var den mest framträdande. De planerade men obebyggda regelbundna kvarteren inom området fungerade länge som gröna eller avgrusade platser, varav Fällan var en. En större kringbyggd arbetsgård låg i det nordöstra hörnet, vid köttboden. Täckta förbindelsehallar i sydöst, vid vattentornet skapade mellan sig öppna platsbildningar. Även vid sanitetsavdelningen fanns en avskild gårdsyta.

Vissa gaturum kom att bli platslika i nära relation till bebyggelsen, som de två gränderna mellan slakthallarna. Mindre platsbildningar uppstod även invid byggnader och deras indrag och utskjutande delar.

Gatusystemet byggdes upp av 18, 15 och 12 meter breda gator. Även provisoriska gator med 10 och nära 8 meters bredd byggdes initialt. Hallvägen och Livdjursgatan var områdets huvudgator med den största bredden. Hallgatan var planterad med gatuträd, vilket även fanns utmed vissa andra sträckningar. Tvärgatorna, näst bredast, gick tvärs mellan marknadshallarna och spårområdet. Samma bredd hade gatorna mellan längorna. De provisoriska gatorna delade in området i kvarter i väntan på dess fortsatta utbyggnad med fler hallar.

Körbanorna inom Marknadsavdelningen var i regel utförda med tjärbegjuten makadamisering. Inom Slakthusavdelningen var de flesta körbanorna belagda med maskinslagen smågatsten. Detta gällde även arbetsgården i nordost. Undantag var körbanorna på de två huvudgatorna Hallvägen och Livdjursgatan, som var satta med "handslagen tuktad sten" (storgatsten) med cementfyllda fogar. Detsamma gällde körytor på entréområdet Slakthusplan samt vissa utsatta stråk och platsbildningar, som avlastningskajerna och fällorna och vid entréområdet.



## >>Gator stråk och platser



2



3



4

Förutom vid Slakthusplan, var alla gångbanor inom området belagda platsgjuten betong. De bestod av 8 cm betong som uppbyggnad och ett 2 cm tjockt lager cementputs. Betongytan delades in i rutor på 1x1.5meter. Ytan var brädriven för att ej bli för glatt. Fogarna gjordes genomgående och ej i förband. Gångbanorna var 2.5 - 3 meter breda och saknade kantstenar. Istället låg de i nivå med körbanorna. Avgränsningen utgjordes av en fyra rader bred fris av smågatsten, vilken fungerade som rännal. Inom förbindelsehallen bestod körbanan av platsgjuten betong, med gjutasfalt som topp. Den kantades av 20 cm breda huggna granitkantstenar.

Ursprungligen var körbanor och gångbanor belagda med 10 000 kvm tjärbegjuten makadam, 8500 kvm smågatsten, 11200 kvm storgatsten med cementfog, 3600 kvm asfalt på betong, 5200 kvm cementputs på betong.

### Förändringar

Gatusystemet har förlängts söderut med tillkomsten av nya kvarter och bebyggelse. Detta har stärkt den nord-sydliga riktningen med de parallella Hallvägen, Slakthusgatan och Rökerigatan som områdets tre främsta stråk. De öst-västliga gatorna är få i den södra delen, men mellan byggnader finns gaturum och

gårdsgator av informell karaktär vilka är betydelsefulla för upplevelsen av området. Två nya infarter har etablerats mot Arenavägen, vilket öppnat gatunätet för genomfart. Den tidigare huvudgatan Livdjursgatan har kortats och slutar tvärt mot byggnader vid Kylhusgatan. Flera av gatorna som länkade spårområdet produktionstekniskt i väst-östlig riktning med Slaktavdelningens byggnader har skurits av eller lösts upp vilket gjort deras historiska kopplingar otydliga. Flera platsbildningar, som den vid nordöstra hörnet, eller vid de obebyggda kvarteren i centrala området, har byggts igen eller lösts upp.

### Utformning idag

#### Användning

Gatunätet är idag ett öppet system inom området som har tre förbindelsepunkter med omgivningen, en vid Palmfeltsvägen och två mot Arenavägen. Hallvägen dominerar som huvudgata. Körbanorna är idag belagda med asfalt, och löper vanligen i en nivå från fasad till fasad utan avgränsande kantstenar eller gångbanor. Få gångbanor finns kvar. Undatag är exempelvis de vid Slakthusplan samt en enkelsidig utmed Hallvägen. Gångbanan där är utförd med granitkantsten, större prefabricerade betongplattor samt en rad storgatsten. Gatorna saknar idag egentlig trädplantering, kvar finns endast enstaka kvarstående solitärer.

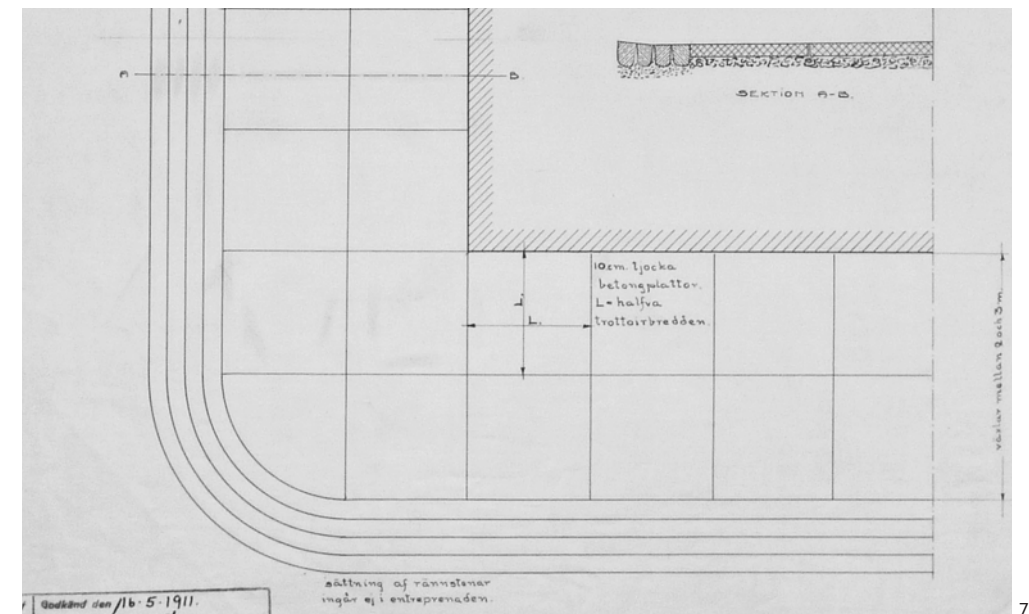


5



6

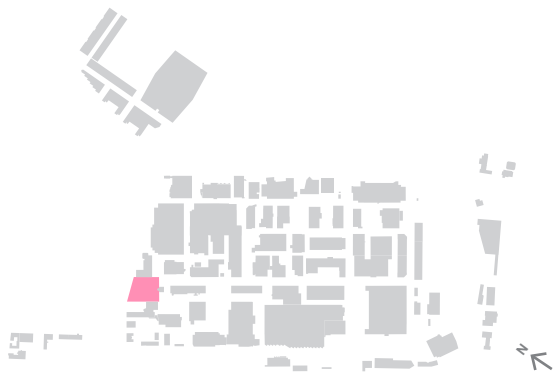
- 1 Slakthusgatan norrut med Förbindelsehallen i foden. Slakthusgatan utgör en av de dominerande gatorna idag i nord-sydlig riktning som tillsammans med Hallvägen, Rökerigatan, Arenavägen samt gamla spårområdet utmed Boskapsvägen bygger vidare på det tidiga gatusystemets riktningar.
- 2 Hallvägen åt söder.
- 3 Rökerigatan åt söder. Gångbana endast på västra sidan.
- 4 Vy mot öster in i gattet där gatan mellan lastkajen och slakthallarna mynnar. Gatans sträckning är betydelsefull för att visa på samband och produktionsflöden mellan olika delar under den första fasen för Slakthusområdet.
- 5,6 Dagens beläggning på gångbanorna består av betongplattor samt granitkantsten av varierande bredder.
- 7 Ritning från 1911 med plan och sektion på de ursprungliga gångbanorna i området. Gångbanan var av platsgjuten betong, indelat med rörelsefogar. Ingen kantsten fanns, med en rännal med fyra rader smågatsten avgränsade mot körbanorna. Källa: SSA.



7



# Slakthusplan



## Stockholms stads klassificering

**Klassificerat område**  
Kulturhistoriskt särskilt värdefulla områden redovisade i Stockholms översiktsplan

## Kulturhistoriskt värde

Området har högt kulturhistoriskt värde (grön). Slakthusplan är en av områdets få medvetet utformade offentliga platser. Den har ett kulturhistoriskt värde som huvudsaklig och representativ entréplats till Slakthusområdet. Relationen mellan Slakthusplan som en mot omgivningen öppen förplats och övriga avgränsade delar inom Slakthusområdet är betydelsefull för att beskriva områdets indelning. Slakthusplans avgränsning och relation till de omgivande ursprungliga byggnaderna, som börshuset och portvaktshuset är särskilt betydelsefull med stort autenticitetsvärde, arkitektoniskt värde och miljöskapande värde. Den ellipsformade planteringen är ett tidstypiskt och karaktärsskapande element på platsen, med autenticitets- och miljöskapande värde. Entréskylten som motiv över Hallvägen är ett sentida tillägg som kommit att förknippas med platsen och äger ett symbolvärde.

## Känslighet/tålighet

Slakthusplan har hög känslighet. Eventuella åtgärder ska syfta till att bibehålla befintliga värden, alternativt återskapa värden som gått förlorade. Slakthusplans betydelse som offentlig plats bör bevaras och förstärkas. Relationen till kringliggande ursprungliga byggnader bör betonas. Tillkommande bebyggelse runt platsen bör utformas med stor respekt för platsens tidiga gränser och stärka platsens rumsliga karaktär samt betydelse som entréplats till slakthusområdet. Åtgärder

## Känslighet/tålighet

- Hög känslighet**  
Slakthusplans betydelse offentlig plats, relation till omgivande bebyggelse, ursprungliga gränser samt parkdel.
- Tåligt**  
Sentida tillägg som gångbro, markmaterial, platsens möblering, armaturer och bänkar.

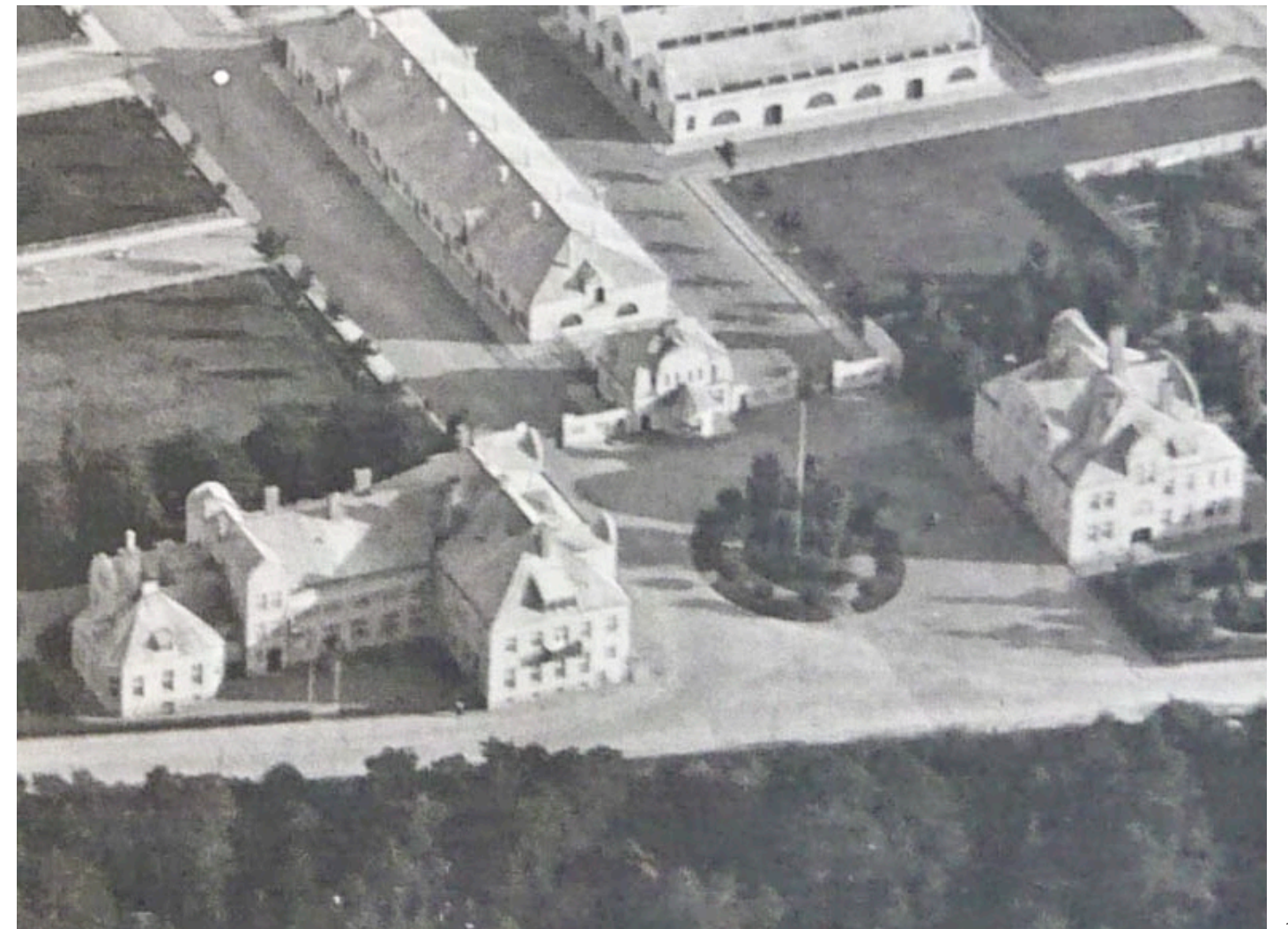
som kan återskapa specifika värden kan vara att byta markmaterial till ursprunglig natursten, förändra gångbrons läge för att förtydliga platsen rumslighet eller tydliggöra gränsen till Slakthusområdets inre delar vid Portvaktshuset, där gränsen för den tidigare muren låg. Åtgärder som kan förstärka befintliga värden kan vara att förtydliga platsens ursprungliga gränser och rumsliga utbredning, eller lyfta fram och förädla den centrala parkdelen. Även delar av den centrala parkdelens vegetationsmaterial, som dess hagtornsträd varav ett par har autenticitetsvärde, har hög känslighet.

Tåligt är sentida gångbro, markmaterial och platsens möblering, som typ av armaturer och bänkar. Skylten över Hallvägen är tålig.

## Byggnadshistoria

### Ursprunglig utformning och funktion

Slakthusplan utgjorde den representativa och huvudsakliga entréplatsen till Slakthusområdet. Platsen som ett utformades stort symmetriskt förtorg med måtten 58x52 meter. Torget låg öppet mot Palmfeltsvägen men på övriga tre sidor begränsades det av byggnader; Restaurations- och börsbyggnaden (hus 1), Portvaktshuset (hus 39), och kontorsbyggnaden (nu riven). Byggnadernas huvudfasader vändes mot platsen. Slakthusplan avgränsades ytterligare mot

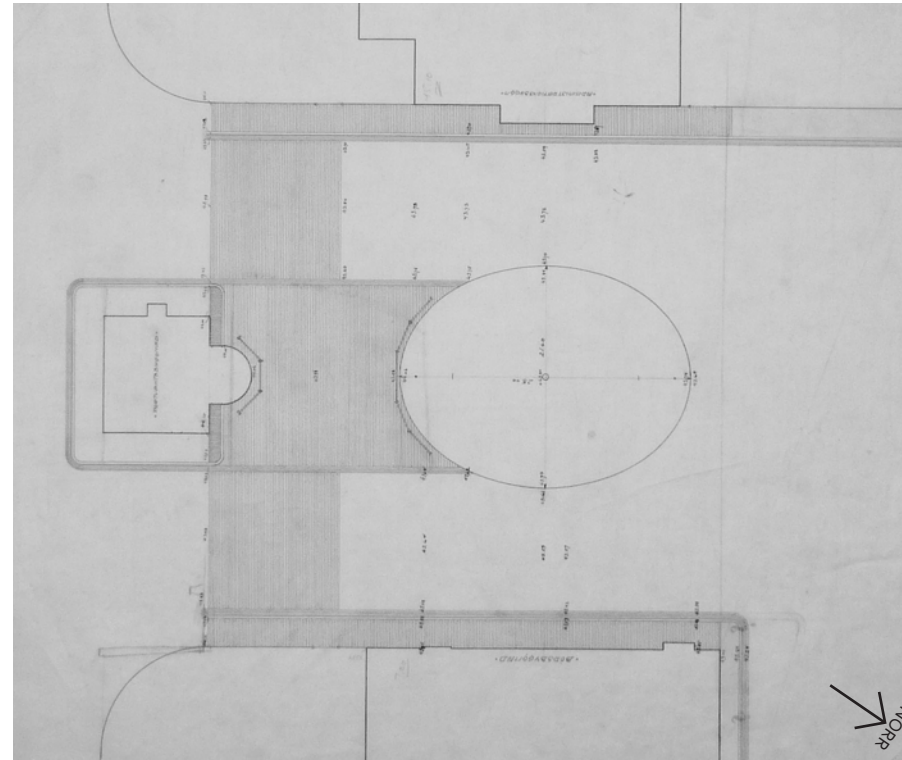
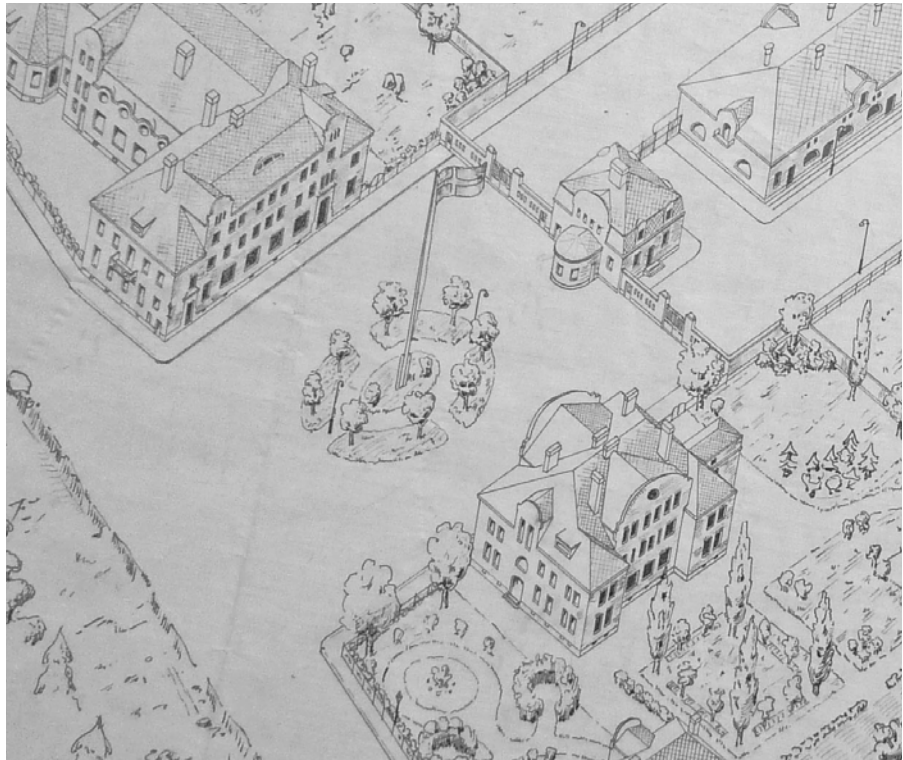


1 Skylten över Hallvägen vid Slakthusplan markerar gränsen mellan den inre och yttre delen av området, där tidigare muren vid Portvaktshuset gick.

2 Slakthusplan från norr ca 1912. Omgiven av de ursprungliga tre byggnaderna samt muren vid portvaktshuset uppfattades Slakthusplan tydligt som en officiell och välavägd entréplats. I mitten var platsen utformad med en ellipsformad parkdel. Källa: SSA.



## >>Slakthusplan



det inre slakthusområdet genom en tre meter hög mur (nu riven) som var sammanbyggd med Portvaktshuset. Slakthusplan var därmed en medvetet starkt rumsligt definierad entréplats, samkomponerad med bebyggelsen runtom.

Platsens centrum var utformad som en ellipsformad parkdel om 28x21 meter. Lägre prydnadsträd och planteringsytor formades till en regelbunden och välansad minipark, med en flaggstång i mitten.

Markbeläggningen på Slakthusplan var i stora delar tuktad sten (storgatsten) med cementfyllda fogar. Denna beläggning fortsatte utmed på körbanorna vid Portvaktshuset.

### Förändringar

Flera av de rumsskapande elementen runt Slakthusplan har rivits, som muren vid Portvaktstugan och kontorshuset. Över Hallvägen, i höjd med portvaktshuset har en karaktärsfull huvudskylt för Slakthusområdet uppförts. Skylten har utformats till ett högt portmotiv över vägen med texten "Slakthusområdet". En ny byggnad (hus 46) har uppförts invid Slakthusplan vars skala och placering förändrat platsens sammanhållna karaktär. En spiralformad gångbro från tunnelbanan har förts in på platsen. Även gångbron förhåller sig fritt till platsens ursprungligen regelbunda utformning. Markbeläggningen har bytts till asfalt.

### Utformning idag

#### Användning

Slakthusplan fungerar än idag som en huvudsaklig entréplats till området. Platsen har dock idag förlorat sin väldefinierade rumslighet vilket gör den svårare att uppfatta som avgränsad plats. Samtidigt finns flera av platsens ursprungliga och karaktärsskapande grundelement kvar i botten. Exempelvis är den ellipsformade parkdelen kvar som element, liksom restaurations- och börsbyggnaden samt portvaktshuset. Även platsens ursprungliga utbredning och gränslinjer är ännu läsbara i mark. Den sentida skyltningen över Hallvägen har kommit att bli ett karaktärsskapande element.

3 Axionometri över Slakthusplan. Källa: SSA.

4 Ritning från ca 1910 över beläggningstyper på Slakthusplan. Skrafferade delar visar "tuktad sten" (storgatsten) på gångbanor samt ytorna mellan den ellipsformade parkdelen och muren som utgick från portvaktshuset. Källa: SSA.

5 Flygbild över Slakthusplan. Källa: SBK

6 Vy över östra delen av Slakthusplan mot Hallvägen.





# Fållan



## Stockholms stads klassificering

**Klassificerat område**  
Kulturhistoriskt särskilt värdefulla områden  
redovisade i Stockholms översiktsplan

### Kulturhistoriskt värde

Området har högt kulturhistoriskt värde (grön). Fållan är ett exempel på ett ursprungligt intakt kvarter inordnat efter områdets första strukturplan. Området har aldrig varit bebyggt utan blev tidigt iordningställt som grön kvarterspark. Det är ett av få gröna element inom området. Fler liknande reserverade kvarter fanns intill, men Fållan är den enda kvarvarande av dessa. Platsens lindträd är betydelsefulla element. Detta ger sammantaget att Fållan har högt miljöskapande värde, högt arkitektoniskt och autenticitetsvärde.

### Känslighet/tålighet

Fållan har hög känslighet. Eventuella åtgärder ska syfta till att bibehålla befintliga värden, alternativt återskapa värden som gått förlorade. Fållans betydelse som grön offentlig plats bör bevaras och förstärkas. Dess ursprungliga gränser samt relationen till kringliggande ursprungliga kvarter och byggnader bör betonas. Befintliga träd har hög känslighet och förbättringsåtgärder bör vidtas vad gäller växtbäddar och beskärning.

### Byggnadshistoria

#### Ursprunglig utformning och funktion

Fållan är ett av de ursprungligen reserverade kvarteren som var avsedda för framtida hallar. Området ligger på Marknadsavdelningen mellan stall för småboskap och stall för småboskap, och har samma kvartersdjup som dessa. Dess läge mellan huvudgatorna Hallvägen och

## Känslighet/tålighet

**Hög känslighet**

Livdjursgatan ger den en central plats i området. Som obebyggd tomt var den initialt fredad mot omgivande gator med staket. Efterhand kom den att bli regelbundet planterad med lindar och iordningsställd som parkyta. Två större provisoriska instängslade ytor av samma typ låg strax intill, öster om Hallvägen. Dessa fanns kvar ända en bit in på 1940-talet, men blev med tiden bebyggda.

### Förändringar

Områdets omfattning och gränser har inte förändrats sedan Slakthusområdet invigdes. Nytt stängsel av äldre modell har iordningsställts under 1990-talet. Parkbänkar, armaturer och övrig utrustning har successivt tillkommit och bytts ut. Utsmyckning i form av stensulpturer från den nu rivna Centralsaluhallen har ställts upp i parkytan.

### Utformning idag

#### Användning

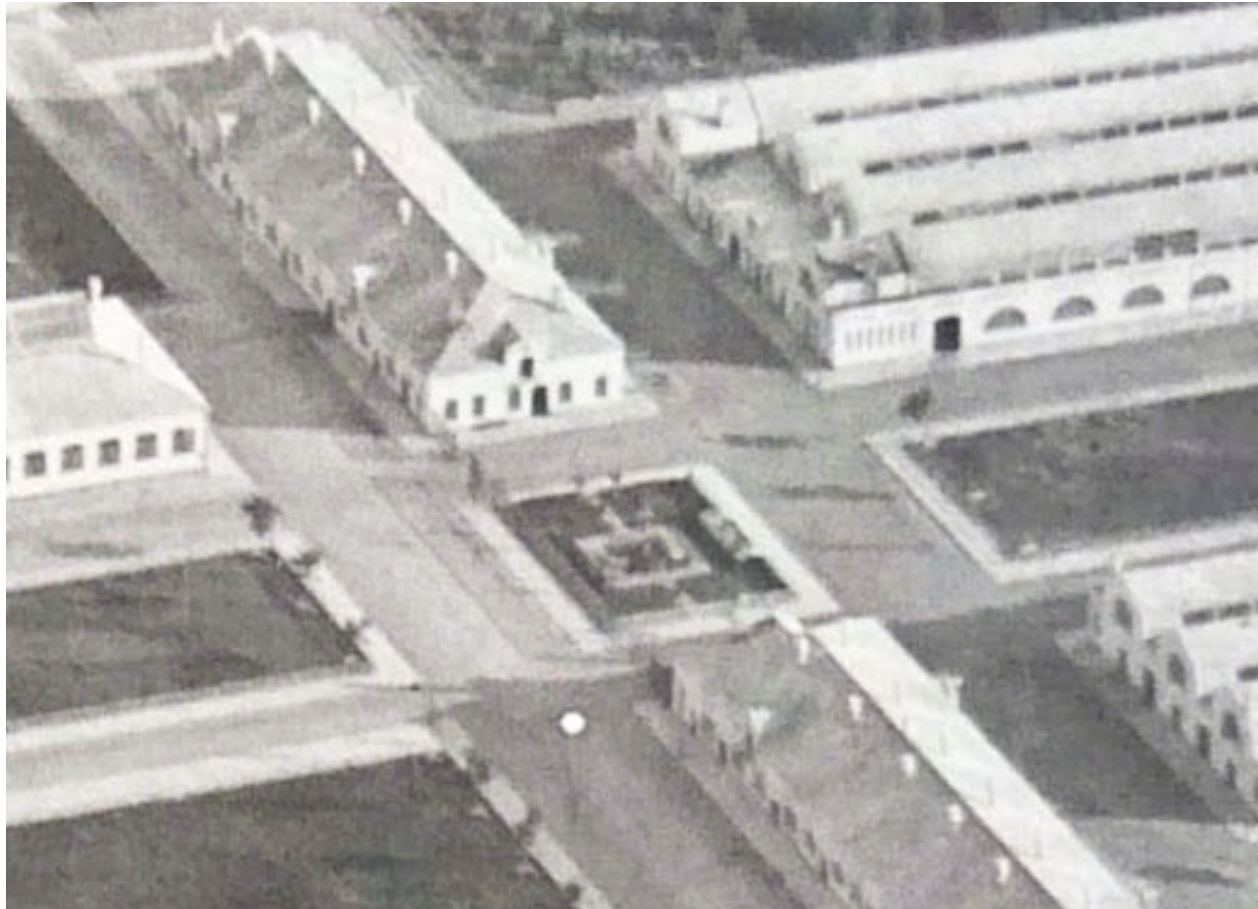
Fållan är idag utformad som en mindre kvarterspark. De tidiga lindarna är idag väl uppvuxna och några av de få träden inne på Slakthusområdet. De har samhörighet med de lindar som tidigare stod utmed Hallvägen intill. Det regelbundna gångsystemet, markmaterialen, planteringarna och utrustningen är av enkelt utförande. Utsmyckningarna från Centralsaluhallen befäster platsens status som parkyta.



1 Fållan från söder. Väl uppvuxna lindar står gräsytor. Gräsyterna delas upp av ett grusat gångsystem med enkla kanter av betongplattor. Platsen omgärdas av ett järnstängsel, utfört i stil enligt äldre ritningar för området.



## >>Fållan



2



3



4



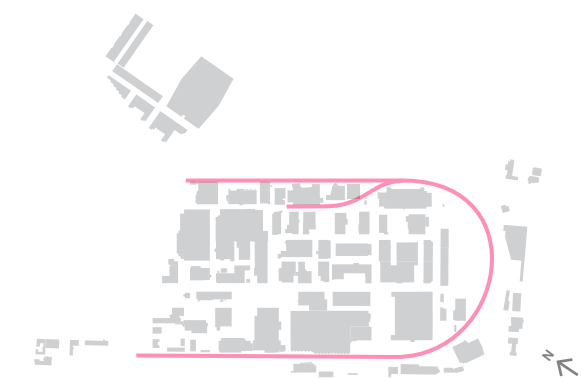
5

- 2 Flygbild över Fållan från norr vid tiden för nyanläggningen 1912. Fållan ligger som ett reserverat kvarter för utbyggnad, omgärdat av stängsel och anlagt med planteringar. Källa SSA.
- 3 Flygbild över Fållan från söder. Källa SBK.
- 4 Skulpturer från den rivna Centralsaluhallen står som utsmyckning i parken.
- 5 Fållan från Hallvägen.





# Spårområde



## Stockholms stads klassificering

- Gul**  
Fastighet med bebyggelse vars kultuhistoriska värde motsvarar fodringarna för byggnadsminnen i kulturminneslagen
- Klassificerat område**  
Kulturhistoriskt särskilt värdefulla områden redovisade i Stockholms översiktsplan

## Kulturhistoriskt värde

Området har visst kulturhistoriskt värde (gul). Spårtrafiken var en förutsättning för att hantera godstransporter till och från Slakthusområdet. Järnvägen möjliggjorde lokaliseringen av verksamheten på tomten. Spårområdet är därför en betydelsefull del för att förstå det tidiga områdets flöden, processer och försörjning. Särskilt läget för den tidigare infarten i nordöst och det ännu brukade spårområdet i söder med sin karaktäristiska radie är betydelsefulla med dokumentvärde och teknikhistoriskt värde. Spårområdets gata utmed den östra gränsen, bevarade delar av den ursprungliga lastkajen samt slänten mot söder har alla upplevelsevärden och dokumentvärden. Även spårvägens tidigare stationsläge vid köttboden är betydelsefullt.

## Känslighet/tålighet

Känsliga är spårområdets infart vid Palmfeltsvägen, dess sträckning utmed berget på den östra sidan, den halvcirkelformade delen i söder samt tillhörande slänt. Slänten är delvis sargad idag och hanteringen av den tidigare skarpt uppbyggda landformen bör ägnas omsorg vid förändring. Det är läsbarheten av området som försörjningsstråk och sambanden mellan dessa delar som är känsliga. Läget för lastkajen i öster kan med fördel uppmärksammas, liksom det tidigare spårsambandet mellan lastkajen och Slaktavdelningen. Kvarstående stolpverk kan med fördel integreras i en framtida utformning inom området. Tåligt är dagens material och utformning som asfalt, räcken, traverser.

## Känslighet/tålighet

- Känsligt**  
Spårområdets nuvarande och tidiga sträckning, samband med produktionsflödet, infarten mot Palmfeltsvägen, halvcirkeln i söder, lastrampen i väster
- Tåligt**  
Spårområdets nutida material och utrustning

## Byggnadshistoria

### Ursprunglig utformning och funktion

Spårområdet var ett omfattande system med nära tre km spår samt tretton växlar inom tomten. Spåren bestod av normalspårig och smalspårig järnväg samt spårväg.

Järnvägen var det viktigaste transportsättet för djur till och från anläggningen. En ny station vid Nyboda sammanlänkade Slakthusområdet med landets järnvägsnät. Sträckningen mellan Slakthusområdet och Nyboda utfördes som enkelspårig järnväg med samma bredd som statsbanorna. Utöver detta anlände en del djur sjövägen till Söder Mälarstrand. Via nya spår längs Torkel Knutssongatan fördes de efter omlastning vid Liljeholmen till Slakthusområdet.

Järnvägsspåren löpte in till Slakthustomten i det nordvästra hörnet, och följde därefter den ursprängda bergssidan åt söder. Bangården bestod av tre spår i bredd. Lastkajen för avlastning av djur låg i väster, var 323 meter lång och 3 meter bred. Lastkajens murar och ramper var av platsgjuten betong och hade stålskodda kanter. Utmed kajen fanns även 33 djurfällor på 8x9 meter med järnstängsel.

Söder om lastkajen låg desinfektionsstationen och dess kaj på ett grenspår. Efter detta fortsatte spåren i en krökning med radie på 181 meter. Denna gav



Slakthustomten dess karaktäristiska avslutning med en brant halvcirkelformat slänt i söder. Järnvägsspåren fortsatte sedan fram till ett par stoppbockar vid kolskjulet i öster.

Den smalspåriga rälsens system gick internt på Slakthustomten. Det förband områdets olika verksamheter och byggnader med varandra, som fällorna på Marknadsavdelningen med Slakthusavdelningen via Marknadshallarna. Rälsen gick i nivå med gatubeläggningen och trafikerades av mindre “Decuille”-vagnar för transporter av djur och gods.

Spårvägen hade sin huvudstation vid slakthustomtens nordöstra hörna, vid köttboden. Spårvägen var var länkad in i området genom ett grenspår som gick in framför Stora förbindelsehallen. Där låg en avlastningsramp för djur. Spårvägen var förbunden med kajen vid Årstaviken, där lastbrygga och väntfällor fanns anlagda. Mycket av det material som behövdes till nybyggnationen kom på spårväg därifrån.

### Förändringar

Transporterna till Slakthusområdet har efterhand övergått från tåg till lastbilstrafik. Med minskad betydelse för rälsstrafik har spår och latskajer successivt tagits bort. Spårområdet vid södra delen har övergått till att nyttjas av SL. Den anslutande spårdragningen från Nyboda har skurits av från slakthusområdet

i nordöstra hörnet för att istället trafikeras av Tvärbanan. Slänten i söder har gröpts ur och spårområdet på platån ovanför har minskats för att ge plats för en arbetestunnel till Södra länken.

## Utformning idag

### Användning

Spårområdet är i stora delar ännu kvar i läsbar form av breda gator utmed områdets sidor. Spårområdet nyttjas idag som körytor och uppställningsplats för lastbilar. Spåren är däremot i huvudsak borttagna. Ett undantag är det halvcirkelformade området i söder som ännu har kvar en stor del räls. Det nyttjas som uppställningsplats för vagnar och lok av SL. Den stora lastkajen i öster är i delar riven eller överbyggd. I partier finns den dock kvar i ursprungligt utförande. Ett flertal stolpverk för luftledning från spårområdet finns kvar idag, vissa är på omflyttade till nya lägen inom området.

- 1 Spårområdet i den södra delen.
- 2 Vy mot öster och slakthallarna ca 1912. Den smalspåriga rälsen förband lastkajen med slakthallarna. I de mindre vagnarna transporterades främst får och svin. Källa: SSA.
- 3 Inom området finns ännu ett flertal stolpverk för tidigare spårtrafik.
- 4 Mot söder avslutas slakthustomten med den karaktäristiska halvcirkelformade slänten som formades efter spårområdets 181meters radie.
- 5 Spårområdet mot norr mot infarten vid Palmfeltsvägen. Framme till höger i bild låg den stora lastkajen, vilken i delar ännu finns kvar. Idag används spårområdet som en körgata främst större transportfordon. Den ursprängda bergväggen begränsar Slakthustomten åt väster.
- 6 Spårområdet redovisas på situationsplanen från 1982. Den smalspåriga rälsen samt spårvägsrälsen till Slakthallarna är då borttagna. Källa: SSA.





>>Spårområde



2



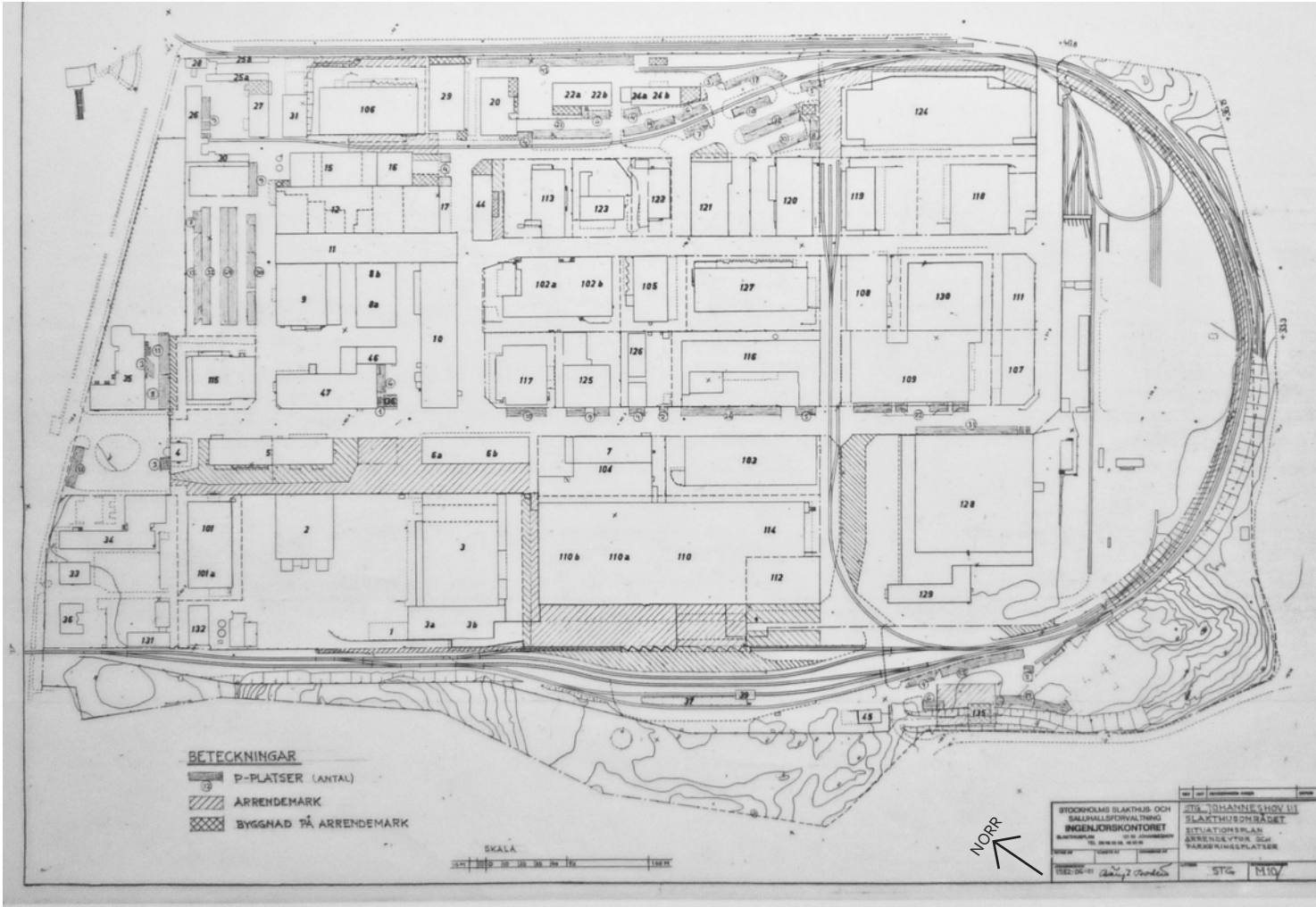
3



4



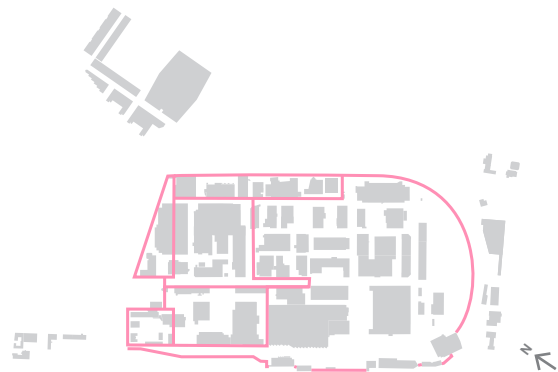
5



6



# Staket, plank, murar och ramper



## Stockholms stads klassificering



### Klassificerat område

Kulturhistoriskt särskilt värdefulla områden redovisade i Stockholms översiktsplan

## Känslighet/tålighet



### Känsligt

Lägen för ursprungliga gränser mellan områdets huvudsakliga delar



### Tåligt

Sentida utformning av stängsel, plank, murar, ramper

## Kulturhistoriskt värde

Området har högt kulturhistoriskt värde (grön). Slakthusets indelning i olika områden gestaltade områdets flöden och processer. Endast få av dessa ursprungliga avgränsningar finns kvar, men lägena för dessa är betydelsefulla. Utformningen av dagens staket, plank och stängsel samt ursprungliga murar och ramper har upplevelsevärden samt dokumentvärden.

## Känslighet/tålighet

Känsliga är lägena för de ursprungliga gränserna mellan områdets olika delar, som mellan Marknads- och Slakthusavdelningen eller gränsen på bägge sidor av Portvaktshuset. Dessa lägen kan uppmärksammas i framtida utformning. Känsliga är ursprungliga ramper och murar av betong. Tåliga är dagens utformning av infarten vid Hallvägen samt planket utmed bergskärningen i väster. Tåliga är den sentida utformningen av stängsel i centrala området.

## Byggnadshistoria

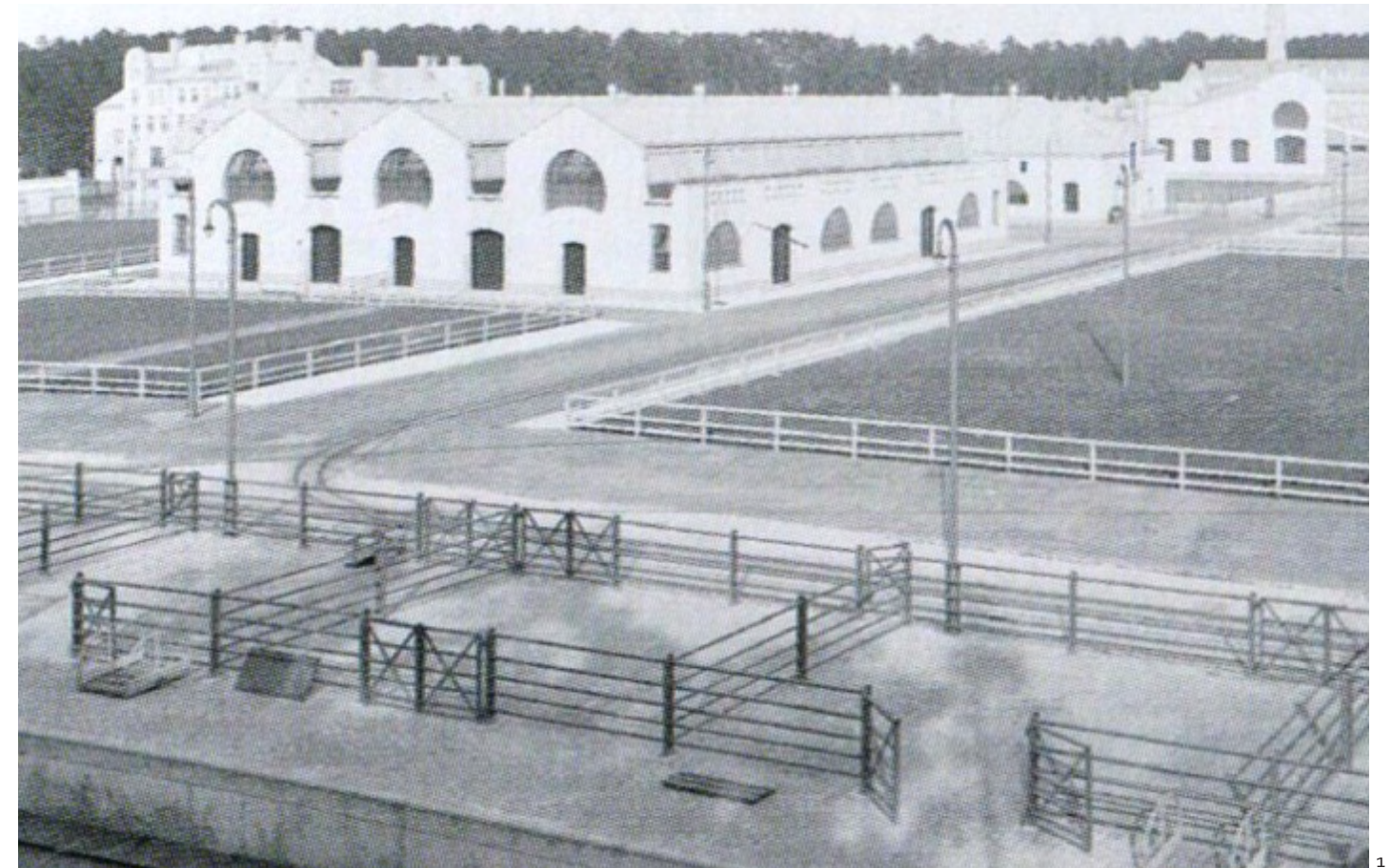
### Ursprunglig utformning och funktion

Slakthusområdet var ursprungligen ett tydligt avgränsat område utåt. Tillträde till området gick att få endast från väl definierade entréer. Däremellan avgränsades området av staket, plank eller murar. Även mellan olika avdelningar inne på området, som mellan marknadsavdelningen och kreatursavdelningen, fanns tydliga avgränsningar.

Avgränsningarna delade in området i olika avdelningar, men även i olika kvarter (reserverade delar). Denna kvartersstruktur är synlig än idag. Avgränsningarna bestod av mur, plank, trästängsel, järnstaket samt flätstängsel av ståltrådgaller.

Portvaktshuset markerade gränsen mellan Slakthusplan och de inre slakthusområdet. Gränsen bestod av en tre meter hög mur av kalksandstegel, oputsad och fogstruken på samma vis som fasaderna. Muren hade kör- och gångportar som ledde in till dagens Hallvägen och Livdjursgatan.

Mellan slakthus- och marknadsavdelningarna, i öppningarna mellan portvaktshuset och småboscapsstallet samt storboscapsstallet fanns kraftiga järnstaket. Järnstaketet bestod av valsat järn, var 2,6 meter högt, med T-järn som stolpar, spjälor av



1

rundjärn och ramstänger av L-järn. Även fällorna vid järnvägsrampen hade järnstaket. Slakthus- och marknadsavdelningarna avgränsades vidare av ett plank utmed den nordvästra sidan, i övrigt av trästaket. Planket bestod av 25mm ohyvlade, ospontade brädor, var tre meter högt och målat i ljusgrå oljefärg med brytning i grönt. Samma plank gick runt stallgårdarna för hästar, samt vid sanitetsgården. Övrigt stängsel på området, som vid yttergränserna, var ett tre meter högt spjälstaket målat i rött. Detta "idealstaket" utgjorde även gräns mot den ursprungligen obebyggda delen i söder.

Runt de reserverade, ursprungligen obebyggda delarna i områdets inre delar löpte ett kraftigt, en meter högt trästängsel.

Trädgårdarna i områdets norra del avgränsades av flätat ståltrådgaller på ramar av valsat L-järn med stolpar av t-järn och var målat i pansarfärg.

De ramper och murar som fanns i området, som kajen vid järnvägen och rampen vid huvudstationen, utfördes av plattsbeton. Betongen skoddes vanligen med L-stål eller kvartsrör av stål i kanterna.

## Förändringar

Merparten av avgränsningarna har tagits bort. Indelningen av områdets olika ursprungsdelar har blivit upplöst. Även gränsen utåt har blivit mer otydlig. Ett järnstaket har uppförts efter äldre modell vid Fällan, runt parkdelen samt invid flera byggnader, som stall för storboskap (hus 41). Ett högt och kraftigt träplank har ersatt ett äldre på bergkanten mot villabebyggelsen i väster.

## Utformning idag

### Användning

Slakthusområdet avgränsas idag huvudsakligen med körbommar över infartsvägarna mot omgivningen. Till detta kommer planket utmed bergskärningen i väster. Även sentida avgränsningar i det centrala området har tillkommit, med utförande efter förebild av ursprungliga stängsel inom området. Inom området finns ännu kvar tidigt utförda ramper och murar av plattsbeton.



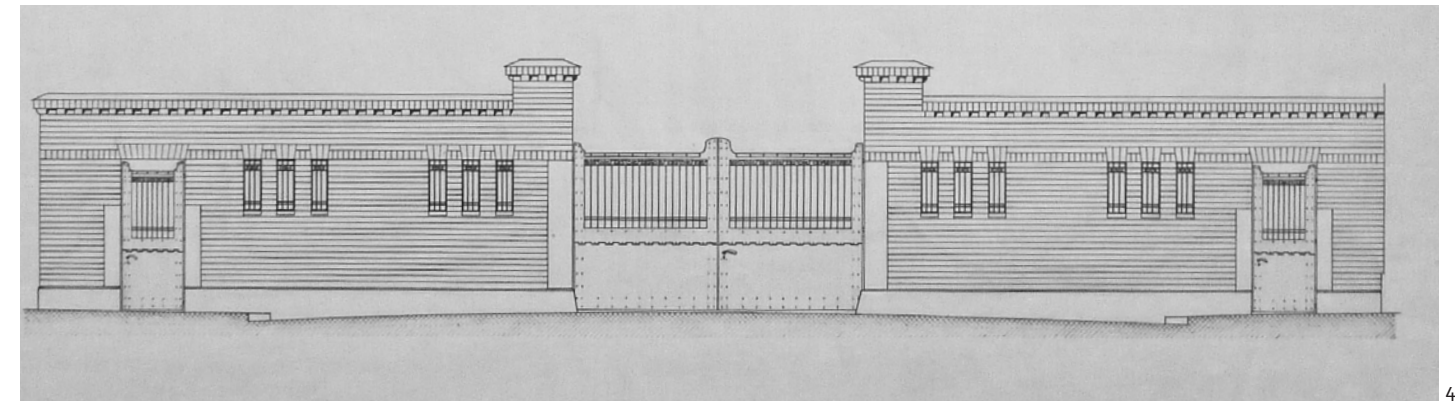
## >>Staket, plank, murar och ramper



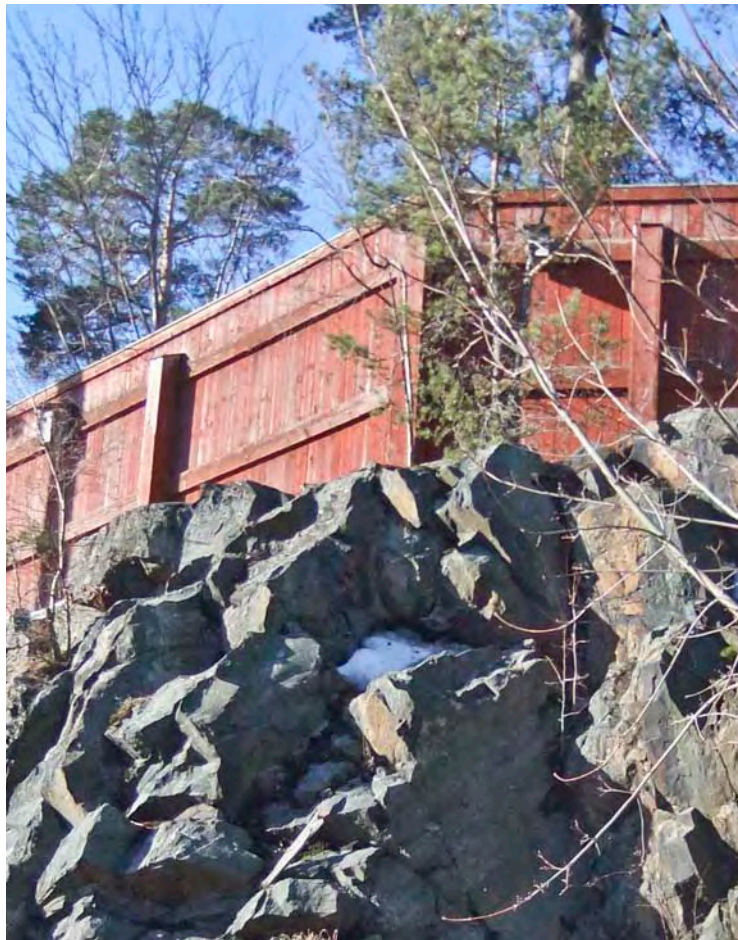
2



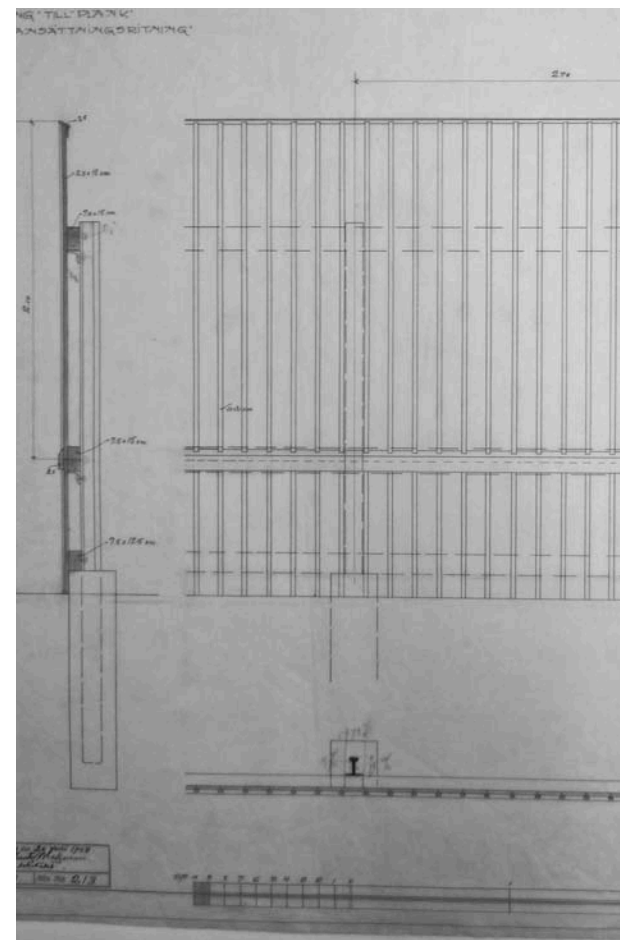
3



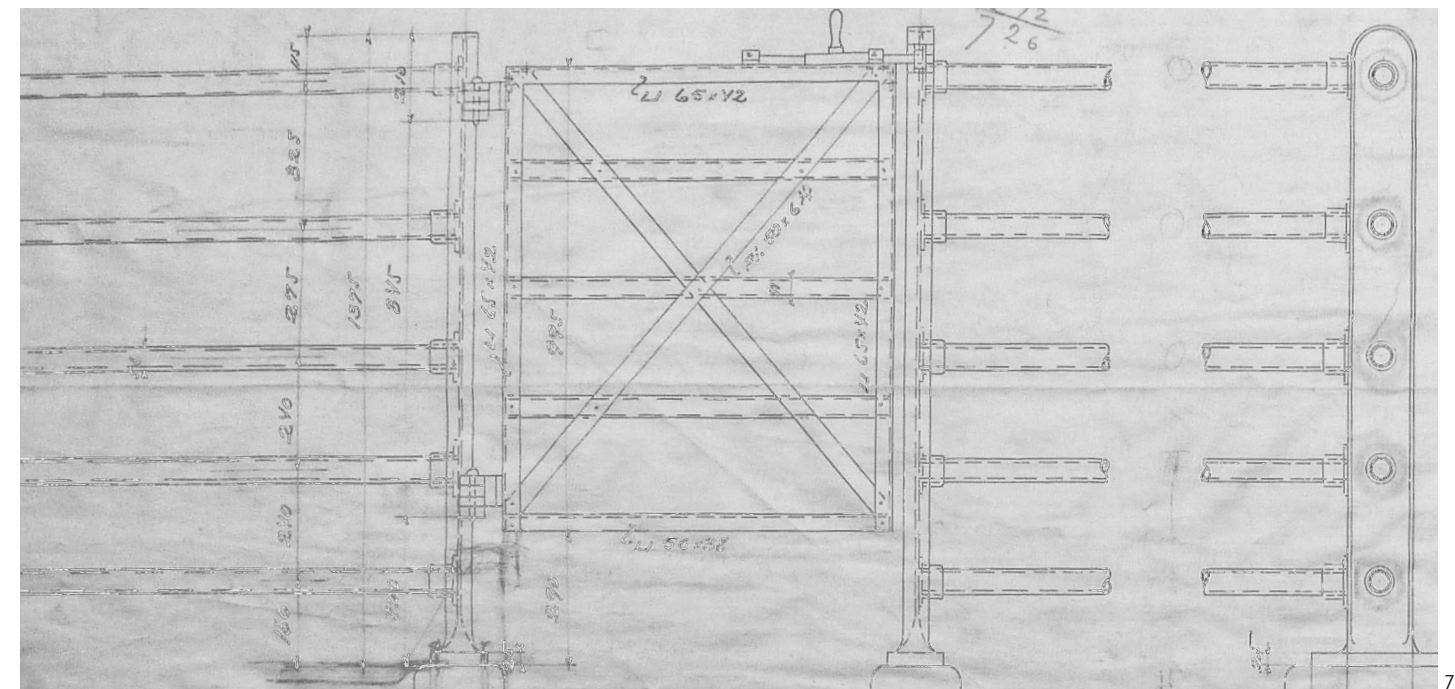
4



5



6



7

- 1 Fällorna med järnstängsel vid lastkajen i väster ca 1912. Källa: SSA
- 2 Järnstängsel vid Fällan. Ett flertal stängsel av denna typ finns nyttillverkade inom området.
- 3 Ramper av plattsjuten betong med stålskoddade kanter är vanligt förekommande både i äldre och senare delar.
- 4 Ritning över muren som separerade Slakthusplan och det yttre entréområdet från det inre Marknads och Slaktområdet. I muren fanns två körportar in till hallvägen respektive Livdjursgatan. Källa SSA
- 5 Träplanket i väster som fungerar som bullerskydd för småhusbebyggelsen invid slakthusområdet.
- 6,7 Ritningar över träplank samt järnstängsel för de ursprungliga typerna av inhägnader. Källa SSA



# Bergsparken



## Stockholms stads klassificering

 Klassificering saknas

## Kulturhistoriskt värde

Den yttre miljön är ej klassificerad av Stockholms stadsmuseum. Bergsparken har upplevelsevärde genom sitt miljöskapande värde. Den är ett av få gröna element av naturmarkskaraktär i Slakthusområdets närområde. Genom sin topografi och förekomsten av berg i dagen visar berget på områdets ursprungliga landformationer. Området ingår i den ursprungliga slakthustomten, har varit bebyggd med bl. a. tillhörande bostäder och har under lång tid utgjort en buffertzon mellan småhusbebyggelsen i väster och slakthustomten i öster och kommit att nyttjas som extensivt skött parkmark med naturmarkskaraktär. Den har höga rekreativevärden och biologiska värden.

## Känslighet/tålighet

Bergsparken är känslig. De naturvärden som ryms i området är känsliga för stora förändringar. Vegetationen av hållmarkskaraktär med sitt trädbestånd och sin undervegetation av risväxter, mossor och lavar är känslig för en intensifierad användning av området. Tåligt är sentida utformning av plank och trappor.

## Byggnadshistoria

### Ursprunglig utformning och funktion

Slakthusområdet anlades på mark som dels bestod av åkermark, dels av naturmark med myrmark och blandad tallskog. Inom tomten, mot väster, reste sig berget till en framträdande höjdrygg. När berget sprängdes ur för att ge plats åt spårområdet lämnades tomtdelen

- 1 Bergsparken ger en fri vy över omgivningarna genom sin höga bergsrygg.
- 2 Situationsplan från 1906 som visar landformerna i området, planerad småhusbebyggelse väster om Bergsparken samt den planerade spårdragningen in på slakthustomten. Slakthustomtens gräns i rött. Källa: SSA.
- 3 Ett gångsystem med trappvägar av trä går genom området från norr till söder.
- 4 Bergsparkens tallbestånd samt planket mot Slakthusområdet i öster.

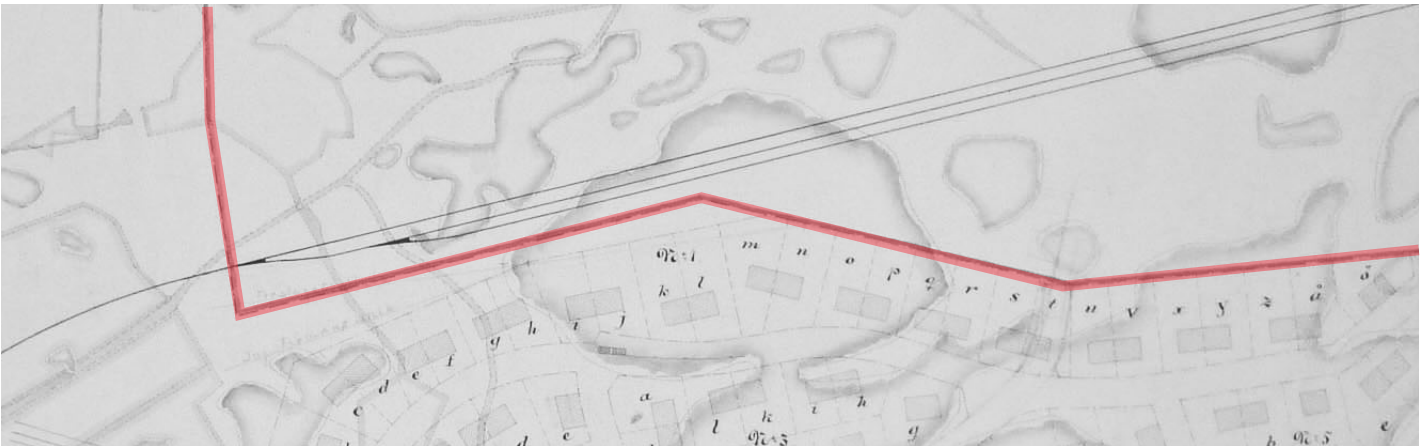
## Känslighet/tålighet

 **Känsligt**  
Vegetationen av hållmarkskaraktär

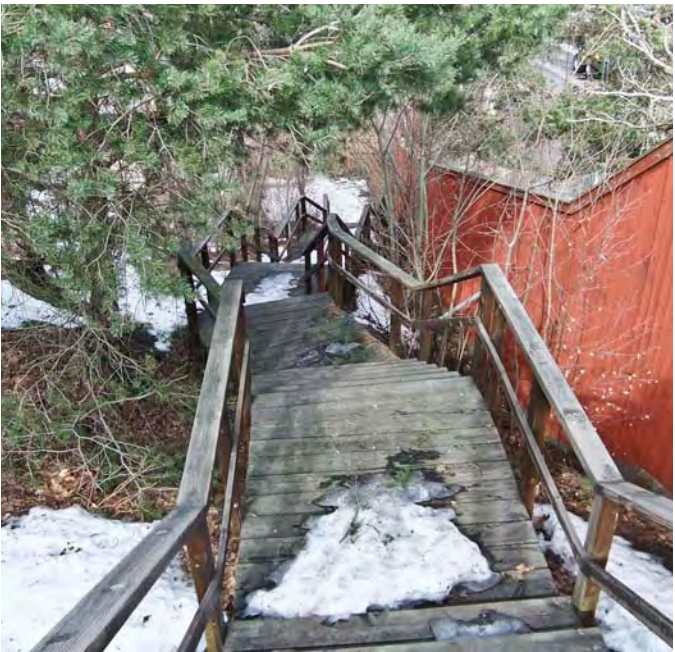
 **Tåligt**  
Sentida utformning av plank, trappor



1



2



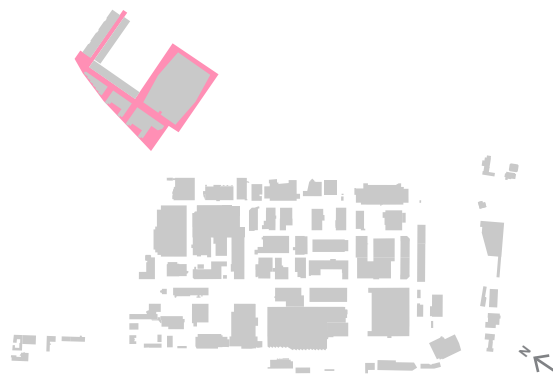
3



4




# Arenagångarna



## Stockholms stads klassificering

 Klassifisering saknas

## Känslighet/tålighet

 **Känsligt**  
Den sammanhållna utformningen och samspelet med den kringliggande bebyggelsen

## Kulturhistoriskt värde

Den yttre miljön är ej klassificerad av Stockholms stadsmuseum.

Arenagångarna har miljöskapande, arkitekturhistoriska och samhällshistoriska värden. Området ingår som en del av den konsekvent utformade miljön i globenområdet med postmodern arkitektur. Utformningen av marken är starkt förbunden med de omkringliggande byggnadernas gestaltning. Arenagångarna är genom det konsekventa planutförandet och deras sammanhållna uppbyggnad med exempelvis möblering, byggda element, vegetationsstruktur tydliga exponenter för sin tid. De är nära knutna till många stockholmarnas evenemangsbesök i Globen.

## Känslighet/tålighet

Arenagångarna är känsliga. Det är den sammanhållna utformningen och samspelet med den kringliggande bebyggelsen som är känslig för förändring. Det innefattar markmaterial, ursprunglig möblering, stödmursegment och vegetationskaraktär.

## Byggnadshistoria

### Ursprunglig utformning och funktion

Arenagångarna är utförda i samband med uppförandet av Globenarenan och omgivande byggnader. Området är planerat för att hantera stora publikströmmar vid evenemang och är därför indelat i större öppna ytor och tydliga stråk mot målpunkter som entréer, garage och allmänna kommunikationer. Ursprungligen planerades för ett mer omhändertaget stadsrum, med större inslag av träd och möblering. Krav på framkomlighet och stora ytor för att klara utrymning vid evenemang begränsade detta.

Området är starkt trafikseparerat och avsett som fredat torgstråk för fotgängare och enstaka servicefordon. Eftersom Arenagångarna i regel ligger på en upplyft nivå kan de nås endast med trappor eller hiss från de omgivande gatorna. Detta medför att området utgör zonerad miljö utan genomströmning, avskild från övriga stadsdelar.

Markbehandlingen utgörs av att sammanhållet golv av små kvadratiska ljusgrå betongplattor vilket går obrutet mellan fasaderna utan kantstenar eller nivåskillnader. Betongplattorna delas in i ett rutmönster om 2.5x2.5 meter av en fris av gult marktegel eller mörk betongsten. Markens mönster och färger samspekar med omgivande fasadernas indelning. Utrustning, som möblering och armaturer, samt



trädplantering och upphöjda växtbäddar är förlagda i sammanhållna möbleringszoner. De primärfärger som används på byggnaderna återfinns även i yttre miljön, som på armaturstolparna. Handedare är utförda i rostfritt.

Marken är i stora delar underbyggd vilket har medfört att de flesta växtbäddarna är upphöjda. Till dessa har ett specialutformat sittbart murelement i prefabricerad betong tagits fram, vilket används genomgående i området. Övriga murar är utförda i platsgjuten betong, och trappor är klädda med granit. Vegetationen utgörs av stamträd av lind, samt tåliga buskar som spiraea. Träden används arkitektoniskt i samlade geometriska grupperingar eller i linjestråk.

## Förändringar

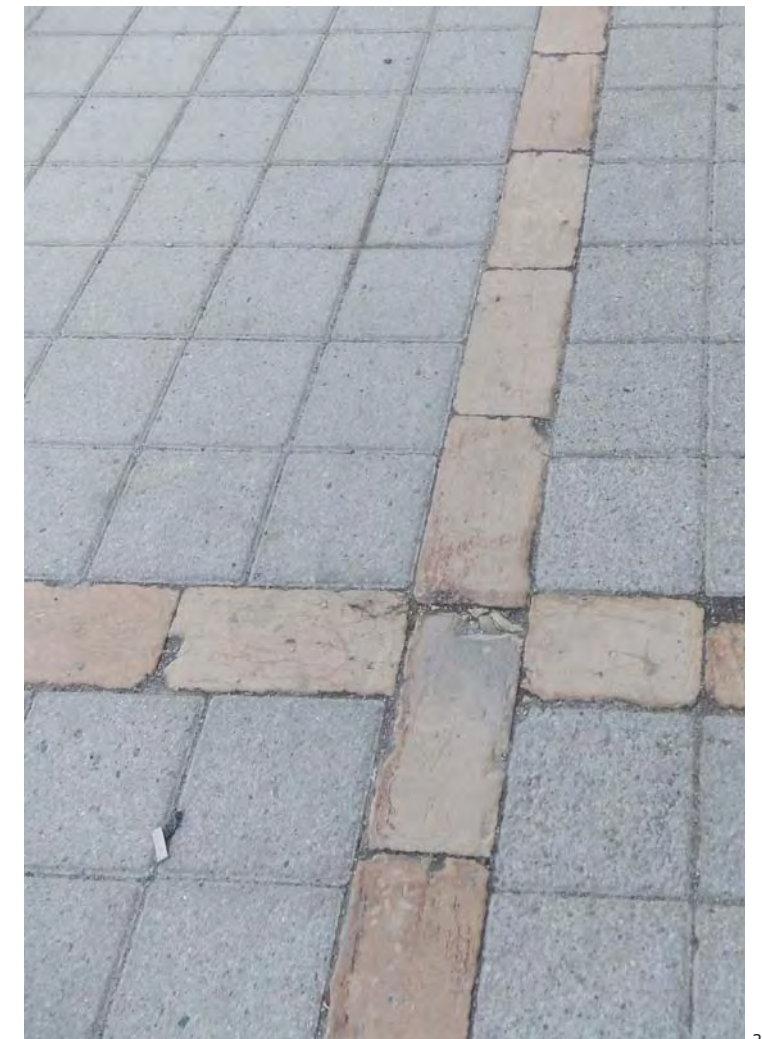
Utformning och karaktär inom området är i huvudsak oförändrade. Vid komplettering av ny bebyggelse har behandlingen av den yttre miljön följt karaktären från ursprungliga utformningen.

## Utformning idag

### Användning

Oförändrad inom området.

- 1 Arenagångarnas golv utgörs av stora ytor som ska klara publik och utrymning vid evenemang.
- 2 Markmaterial av mindre kvadratiska betongplattor indelade av gult marktegel





>>Arenagångarna



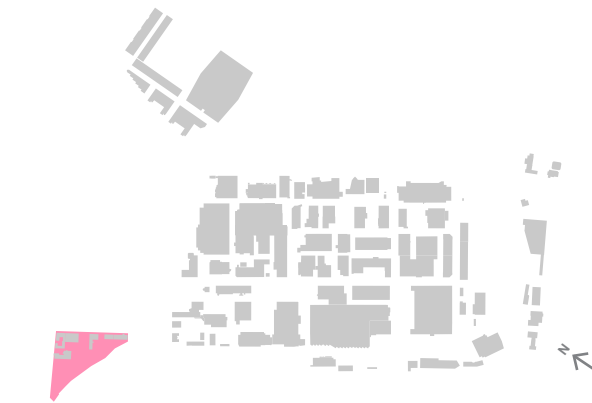
1 Tydliga gångstråk och möbleringszoner med trädplateringar delar in ytorna  
2 Specialtillverkade betongmurselement med sittbar kant runt upphöjda växtbäddar  
3 Geometriskt placerade lindträd vid trappan som leder upp till Arenagångarna från Arenavägen





# Kv. Renseriet

Renseriet 12, 14, 15, 25, 26



## Stockholms stads klassificering

- Grön (Renseriet 12, 25)**  
Högt kulturhistoriskt värde. Byggnaden är särskilt värdefull från historisk, kulturhistorisk, miljömässig eller konstnärlig synpunkt.
- Gul (Renseriet 14, 15, 26)**  
Fastighet med bebyggelse vars kulturhistoriska värde motsvarar fodringarna för byggnadsminnen i kulturminneslagen

## Kulturhistoriskt värde

Renseriet 12 och 25 har högt kulturhistoriskt värde (grön). Renseriet 14, 15 och 26 har visst kulturhistoriskt värde (gul). Fastigheternas yttre miljö beskriver det mindre industriområdets utveckling och utgör en betydelsefull rest från den äldsta industriepoken i Enskede gård med koppling till Slakthusområdet. Värdet är arkitekturhistoriskt, miljöskapande, industri- och lokalhistoriskt. Trots att ett flertal byggnader har rivits och gårdsmiljöer försvunnit kan delar av den intima äldre gårdsmiljön upplevas, särskilt vid Renseriet 25 och utmed Tjurhornsgården i norr.

## Känslighet/tålighet

Gårdsmiljöer vid Renseriet 25 och yttre miljö utmed Tjurhornsvägen är känsliga. Det är gårdsrummens karaktär av små arbetsgårdar, omgivna av olikartad bebyggelse och plank mot gatan som är känslig. Gårdsmiljöer vid Renseriet 12, 14, 15 och 26 är tåliga. Förgårdsmark mot Bolidenvägen är tålig.

## Byggnadshistoria

### Ursprunglig utformning och funktion

Kvarteret Renseriet ligger i direkt anslutning till Slakthusområdet tillsammans med kvarteret Linde torp. På detta område etablerades kort efter Slakthusets uppförande 1912 en mängd mindre industrier för köttförädling samt framställning av biprodukter, t. ex.

## Känslighet/tålighet

- Känsligt**  
Gårdsmiljöer vid Renseriet 25 och yttre miljö utmed Tjurhornsvägen
- Tåligt**  
Gårdsmiljöer vid Renseriet 12, 14, 15  
Förgårdsmark mot Bolidenvägen

hudar, fett och tarmar. Kvarteren var tätt bebyggda med intima gårdsmiljöer. De fria gårdsytorna användes som arbetsytor och till upplag och rymde ett flertal uppvuxna träd. Förgårdsmarken mellan de indragna byggnaderna och Bolidenvägen utgjordes av gröna markytor, på samma vis som i angränsande kvarter åt nordväst.

### Förändringar

Stora delar av de tidigare tätt bebyggda kvarteren har successivt avrivits för att användas till parkering. Förgårdsmarken har efter 1940-talet asfalterats till förmån för parkering. Vid entrén till hus 69, Renseriet 26, har nya murar av granit uppförts under sent 1990-tal.

## Utformning idag

### Användning

Gårdarna vid Renseriet 25 är intima med fina rumsligheter och avgränsas av mot gatan av höga plank med portar och mindre byggnader. De används ännu som arbetsgårdar och upplagsytor. Den yttre miljön är levande, rik på variation i innehåll, storlek, skala och uttryck. Den är en karaktärsfull reminiscens från ett äldre Stockholm som till stora delar försvunnit.

Gårdarna till Renseriet 12, 14, 15 och 26 används övervägande till parkering. Marken består av öppna asfaltytor samt inslag av gräsytor och trädplanteringar.



1

I gränserna av fastigheterna finns sentida stängsel. Enklare stödmurar av betong terrasserar marken till effektiva parkeringsytor. Från gårdarna erbjuds goda visuella samband över Tvärbanan mot Lindeparken.

Förgårdsmarken utmed Bolidenvägen utgörs huvudsakligen av plana asfaltytor i nivå med gatan. Byggnaderna står indragna ett stycke från Bolidenvägen. Enstaka kvarstående större träd står på förgårdsmarken.



2



3

- 1 Förgårdsmark mot Bolidenvägen. Ytan är asfalterad och används för parkering.
- 2 Renseriet 14 och 15. Marken utgörs av stora asfalterade ytor för parkering.
- 3 Infarten till Renseriet 14 och 15 från Bolidenvägen. Betongmurar terrasserar marken till parkering. I fonden syns Lindeparkens träd bortom Tvärbanan.



## >> Arenagångarna



- 1 Gårdsmiljö på Rensriet 25
- 2 Plank och byggnader avgränsar Rensriets gårdar mot Tjurhornsgatan
- 3 Liten arbetsgård mellan bebyggelse i Rensriet 25
- 4 Tjurhornsgatan mot väster. Rensriet 25 till vänster.



# Kv. Isterbandet

Isterbandet 3, 5, 6



## Stockholms stads klassificering

- Grön (Isterbandet 6)**  
Högt kulturhistoriskt värde. Byggnaden är särskilt värdefull från historisk, kuturhistorisk, miljömässig eller konstnärlig synpunkt.
- Gul (Isterbandet 5)**  
Fastighet med bebyggelse vars kultuhistoriska värde motsvarar fodringarna för byggnadsminnen i kulturminneslagen.
- Grå (Isterbandet 3)**  
Fastighet med ringa kultuhistoriskt värde.

## Kulturhistoriskt värde

Isterbandet 6 har högt kulturhistoriskt värde (grön). Isterbandet 5 har visst kulturhistoriskt värde (gul). Isterbandet 3 har ringa kulturhistoriskt värde (grå).

## Känslighet/tålighet

Den yttre miljön vid Isterbandet 3, 5 och 6 är tåliga.

## Byggnadshistoria

### Ursprunglig utformning och funktion

Kvarteret Isterbandet ligger mellan Träderskolevägen och Enskedevägen. Före 1950-taket hade Enskedevägen en annan sträckning och det låglänta området brukades för odling. Först att bebyggas var tomten Isterbandet 6, med Elstationen (hus 66), vilken uppfördes 1911. Tomten utgjorde då en avgränsad ö i odlingsmarken, omgärdad av en trädkrans utmed tomtens sidor.

### Förändringar

Områdets mark kom successivt bebyggas ytterligare, och den odlade marken reducerades i etapper. De byggnader som uppfördes utformades med enkla hårdgjorda gårdar med främst parkerings- och körytor. Under 1940-talet tillkom byggnader på Isterbandet 3.

## Känslighet/tålighet

- Tåligt**  
(Isterbandet 3,5,6)

Även Isterbandet 6 förändrades genom nya byggnader från 1940-talet och framåt. Enskedevägens omläggning och breddning utfördes under 1950-talet, vilket medförde att området minskades i söder. Isterbandet 5 bebyggdes under 1960-talet.

## Utformning idag

### Användning

Gårdsmarken till de tre fastigheterna Isterbandet 3,5 och 6 har likartad användning och utformning idag. De brukas i huvudsak till parkering, körytor och uppställningsytor. Marken domineras av asfaltytor ända fram mot fasaderna. Byggnaderna ligger fritt placerade på tomterna, indragna från omgivande gator. De gårdsrum som bildas mellan byggnaderna är halvöppna och av enklare brukskaraktär. Fastigheterna avgränsas mot omgivningen med högre stängsel, och i gränsen mellan dessa finns emellanåt uppvuxen vegetation. Isterbandet 6 har en viss grad av kvarstående träd från äldre planteringar kvar, som björkar från trädkransen. Mot söder och Enskedevägen är utgjors marken av stora klippta gräsytor med parkträd i grupper. Lindträd kantar gatan.



1



2



3

- 1 Isterbandet 6 vid Enskedevägen. Klippta gräsytor skiljer byggnaden från gatan, som kommit närmre in på efter omläggningen under 1950-talet. I förgrunden en av en handfull kvartstående björkar från trädkransen runt Isterbandet 6
- 2 Öppna asfaterade gårdsytor för uppställning av fordon i Isterbandet 6. Mellan byggnaderna bildas enklare öppna gårdsrum. Isterbandet 6
- 3 Gårdsyta vid Isterbandet 3. Asfalterad mark. Spontan etablerad vegetation utmed stängslet i gränsen mot Träderskolevägen





# Kv. Grishuvudet

Grishuvudet 3 och 4



## Stockholms stads klassificering

**Gul (Grishuvudet 3 och 4)**  
Fastigheter med bebyggelse vars kultuhistoriska värde motsvarar fodringarna för byggnadsminnen i kulturminneslagen

## Känslighet/tålighet

**Tåligt**  
(Grishuvudet 3 och 4)

## Kultuhistoriskt värde

Fastigheterna har visst kultuhistoriskt värde (gul). Värdet ligger främst i funktionen och som delar av ett bensinstationskluster runt trafikplatsen vid Enskedevägen.

## Känslighet/tålighet

Den yttre miljön vid Grishuvudet 3 och 4 är tålig.

## Byggnadshistoria

### Ursprunglig utformning och funktion

Området utgjorde tidigare en lägre avslutande del av den naturmarkdominerade ås som löpte parallellt med Nynäsvägen. Bensinstationen på Grishuvudet 3 uppfördes 1980-81 för Shell. Den föregicks av en tidigare bensinstation som legat på platsen sedan 1958. Bensinstationen på Grishuvudet 4 uppfördes 1959-60 för Caltex, senare Texaco, idag Preem.

### Förändringar

Den yttre miljön har genomgått successiva förändringar vid ändring av byggnader och omdisponering av trafikflöden inom fastigheten. Den yttre miljöns karaktär med funktionella kör- och parkeringsytor för besökande fordon har bestått genom dessa förändringar. Tidigare löpte en tillfartsväg till Enskedevägen mellan fastigheterna Grishuvudet 3 och 4 från dagens Arenavägen. Vägen ligger ännu kvar i avsnittet mellan fastigheterna.

## Utformning idag

### Användning

Oförändrad användning. Miljön präglas av att tillhöra det större väglandskapet, med fri placering av byggnader, lös rumslighet och otvungen dispositon av områdets ytor.

Utformningen bygger på att gynna effektiva flöden och trafikrörelser av besökande fordonstrafik. Dessa stöds av områdets färgstarka och visuellt kraftfulla språk, genom skyltar och symboler. Marken idag består av stora sammanhängande funktionella asfaltstytor. Området har endast rudimentära grönytor utmed fastigheternas kanter. Utöver asfalt används betongmarksten, kantstenar av betong eller granit samt kullersten i refuger.



1



2

1 Grishuvudet 2 och 3. Huvuddelen av marken är asfalterad.  
2 Flygild över bensinmacksklustret. Behovet av körytor har styrt dispositionen. Källa: SBK



# Kv. Skinkan

Skinkan 2



## Stockholms stads klassificering

**Gul**  
Fastigheter med bebyggelse vars kultuhistoriska värde motsvarar födringarna för byggnadsminnen i kulturminneslagen

## Känslighet/tålighet

**Tåligt**

### Kultuhistoriskt värde

Fastigheten har visst kultuhistoriskt värde (gul). Värdet ligger främst i funktionen och som del av ett bensinstationskluster runt trafikplatsen vid Enskedevägen.

### Känslighet/tålighet

Den yttre miljön är tålig.

### Byggnadshistoria

#### Ursprunglig utformning och funktion

Bensinstationen samt vidhängande verkstad uppfördes 1959-60 för Bilägarnas Inköpsförening, Stockholm.

#### Förändringar

Den yttre miljön har genomgått successiva förändringar vid ändring av byggnader och omdisponering av trafikflöden inom fastigheten. Den yttre miljöns karaktär med funktionella kör- och parkeringsytor för besökande fordon har bestått genom dessa förändringar.

### Utformning idag

#### Användning

Bensinstation samt verkstad. Miljön runt bensinstationen mot Arenavägen präglas av att tillhöra det större väglandskapet, med fri placering av byggnader, lös rumslighet och otvungen dispositon av områdets ytor.

Utformningen bygger på att gynna effektiva flöden och trafikorörelser av besökande fordonstrafik. parkeringsplatser. Dessa stöds av områdets färgstarka och visuellt kraftfulla språk, genom skyltar och symboler. Marken domineras idag av stora sammanhängande funktionella asfaltstytor. Vid verkstaden mot Trädkolevägen är gårdsmarken inhägnad av höga stängsel, asfalterad och utformad för parkering. Mot söder och Enskedevägen är utgörs marken av stora klippta gräsytor med parkträd i grupper samt äldre lindträd utmed gatan. Tre karaktärsfulla kvarstående äldre tallar står ut i det trafikdominerade området.

1 Skinkan 2 mot söder. Området är hårdgjort och utan tydlig indelning eller avgränsning. I fonden tre tallar bevarade vid Enskedevägen.  
2 Parkeringsytor på gårdsmarken mot Trädkolevägen



1



2

