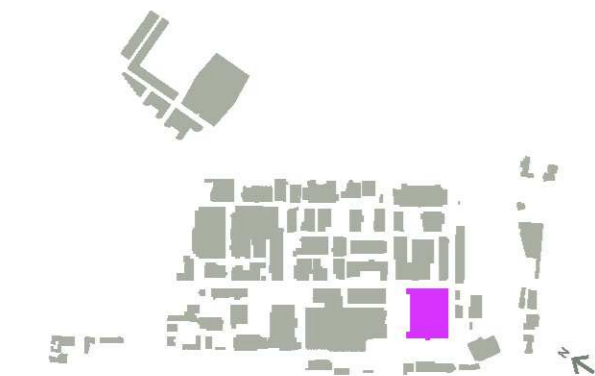


Hus 44 och 51

Fryshus och kontor



Stockholms stads klassificering

Gul
Fastighet med bebyggelse har positiv betydelse för stadsbilden och/eller har ett visst kultuhistoriska värde.

Fastighetsbeteckning och adress

Kylrummet 1
Hallmästarv. 1-5, Hallvägen 38

Kultuhistoriskt värde

Byggnaden har ett visst kultuhistoriskt värde (gul) som del av områdets historiska utbyggnad och utveckling av livsmedelsindustrin på området.

Känslighet/tålighet

Byggnaden är enkel och robust och är tålig för förändring.

Byggnadshistoria

Ursprunglig utformning och funktion

Första delen av fryshuset byggdes 1969 och ligger mitt i dagens byggnad. Den ritades av arkitekt Sten Zeilon på Frigoscandia Contracting AB för Frigoscandia AB.

Byggnaden har en bärande konstruktion med betongpelare och stålbalkar. Taket är av lättbetongelement täckta med papp och fasaderna består av dubbla lager plåt med glasull emellan.

Förändringar

1972 Fryshusets storlek dubblas när det utvidgas fram till Hallvägen. Plåtfasaden mot Hallvägen får ett mönster i blått och vitt med tanke på grannar och gatumiljö. Svenska Industribyggen AB
1976 Tillbyggnad med terminal och kontorsbyggnad i väster, SIAB Arkitektavdelning, Lennart Lyheden.
1981 Inbyggnad av batterier på taket.
1988 Tillbyggnad i väster med frysbuffert och

Känslighet/tålighet

Exteriör
Tålig

Interiör
Tålig

expeditionskontor. Ark. Centerlöf & Holmberg
1993 Tillbyggnad av lastkajskontor samt truckgarage i hörnet mot Hallvägen. Ark. Lennart Bengtsson Konsult AB
År 1998 Ombyggnad av inlastning. Ark. Lennart Bengtsson Konsult AB

Utformning idag

Användning

Byggnaden används för sitt ursprungliga ändamål, idag av Bring Frigo. Den har en enkel fabrikskaraktär som har moderniserats genom åren.

Exteriör

Exteriören har byggts till i flera omgångar. Gemensamt för tillbyggnaderna är att de är plåtklädda liksom den ursprungliga byggnadskroppen.

Interiör

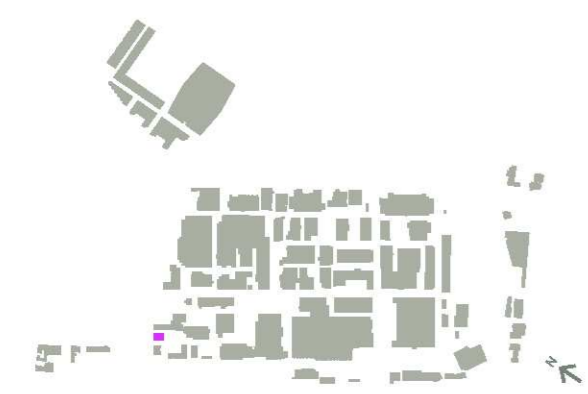
Kontorsbyggnadens interiör är enkel och har moderniserats i olika omgångar. Trapphuset och entrén bevarar ursprunglig utformning. Trappan har tidstypisk beklädnad med vit marmor och smidesräcken. Entrén har ursprunglig armatur och väggdekor av keramiska plattor. Väggarnas ursprungligen gröna väv har dock målats vit. Högst upp i kontorshuset ligger en lunchrestaurang med enkel interiör.



- 1 Sydvästra fasaden. Närmast i bild syns frysbufferten från 1988.
2 Utsikt från hus 38. Hus 30 speglar sig i frushusets fasad mot Hallvägen, utformad med plåt i två kulörer för att liva upp gaturummet.
3 Entréhallen till fryshusets kontorsbyggnad. Rummet bevarat i ursprunglig utformning men de vita väggarna var ursprungligen gröna.
4 Flygbild tagen mellan 1981-85. Källa: Brings kontor.
5 Flygbild tagen 1994-95. Källa: Brings kontor.

Hus 45

Bostadshus för veterinärer



Stockholms stads klassificering

- Blå**
Fastighet med bebyggelse vars kultuhistoriska värde motsvarar fodringarna för byggnadsminnen i kulturminneslagen
- Fastighetsbeteckning och adress**
Kylhuset15
Palmfeltsvägen 19

Kulturhistoriskt värde

Byggnaden har ett särskilt högt kulturhistoriskt värde (blå) som en del av den ursprungliga anläggningen. Den har både ett arkitekturhistoriskt och ett byggnadshistoriskt värde, liksom samhällshistoriskt. Utformningen har den slakthustypiska arkitekturen med det för sin tid nymodiga materialet kalksandtegel. Detta ger byggnaden ett byggnadsteknikhistoriskt värde. Byggnadens yttre är välbevarat och även invändigt är de ursprungliga rumssambanden läsbara och en mängd snickerier, radiatorer, stuckatur m.m. har bevarats vilket ger byggnaden autenticitet och ett upplevelsevärde.

Känslighet/tålighet

Den ursprungliga byggnadsvolymen är mycket känslig för förändring. Den välbevarade exteriören med dess ursprungliga fönster bör bevaras ograverad. Ändringar som innebär ett återställande av förlorade kvaliteter kan vidtas.

Interiören är känslig för förändring. Användningen bör anpassas till husets kulturhistoriska värde. Ändringar bör ta hänsyn till ursprunglig planlösning och bevara ursprungliga snickerier och detaljer.

Känslighet/tålighet

- Exteriör**
Hög känslighet
- Interiör**
Känslig

Byggnadshistoria

Ursprunglig utformning och funktion

De båda bostadshusen ritades av Gustaf Wickman som en sidoställd del av slakthusets förgårdsmark utanför själva produktionsområdet. Husen avgränsades från vägen genom trådstaket med en gallergrind och planterade häckar. Till byggnaderna hörde trädgårdar. Entréerna vänder sig åt olika väderstreck, men inget av husen vänder sig utåt mot gatan. Hus 45 var ursprungligen bostad för slakthusets veterinärer. Bottenvåningen och våningen en trappa upp innehöll vardera en representativ bostad för förste besiktningsveterinären och sanitetsveterinären. Lägenheterna var på sex rum och kök och innehöll matsal, vardagsrum, sängkammare, barnkammare, arbetsrum, kök med serveringsgång samt innanför köket en jungfrukammare. Lägenheterna hade vattentoalett och badrum. På vinden fanns en bostad om två rum, en s.k. dubblett, för en ogift veterinär med tillgång till wc vid trapphuset. I källaren fanns mat- och bränslefförråd samt ångpannerum. Byggnaden hade en för sin tid hög bostadsstandard. Förutom varmt och kallt vatten samt vattenklosett hade byggnaden vattenburen centralvärme med sektionsradiatorer i alla boningsrum. I köken fanns gasspisar. Byggnaden har en grundläggning med betongplatta direkt på jord. Yttermurarna är av tegel med fasad av grått kalksandtegel och sockel av granit. Fasaderna



1 Entréfasaden vänder sig mot det andra bostadshuset. Lägg märke till den funktionsanpassade fönstersättningen.

artikuleras av två större rundade frontoner med rosa mönstermurning. Bjälklagen är av betong och trä och takstolar av trä. Taket är valmat och var ursprungligen täckt med diagonalställda eternitplattor med plåtdetaljer. Byggnaden har en funktionsanpassad fönstersättning med oregelbunden placering och olika stora fönster beroende på innanförvarande funktion. Som exempel gav de mindre fönstren på entréfasadens bottenvåning och en trappa upp ljus till garderober. Fönsterkarmar- och bågar är av trä, har korspost eller enbart tvärpost och inåtgående kopplade bågar med spröjsar i de övre lufterna. Utsidans solbänkar är av svart skiffer. De invändiga fönsterbänkarna är av trä. Bröst- och smygpaneler har ramverk av profilerat trä samt putsade fyllningar. Ovan värmeelement har fönsterbänken klätts med asbestpapp och plåt. Trapphusets fönster är kopplade, men utåtgående. Trappan är av kalksten.

Förändringar

1930-tal Inredning av kök på vinden.
1966 Ombyggnad av kontorslokaler på bv och 1 tr för Svenska kontrollanstalten för mejeriprodukter och ägg (kallad Äggcentralen). Varuintag på entréfasaden sätts igen.

Utformning idag

Användning

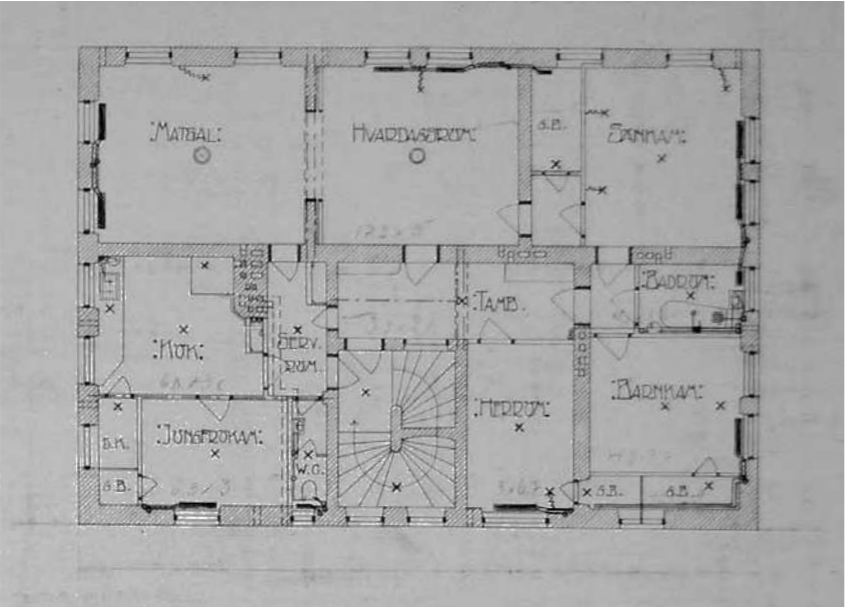
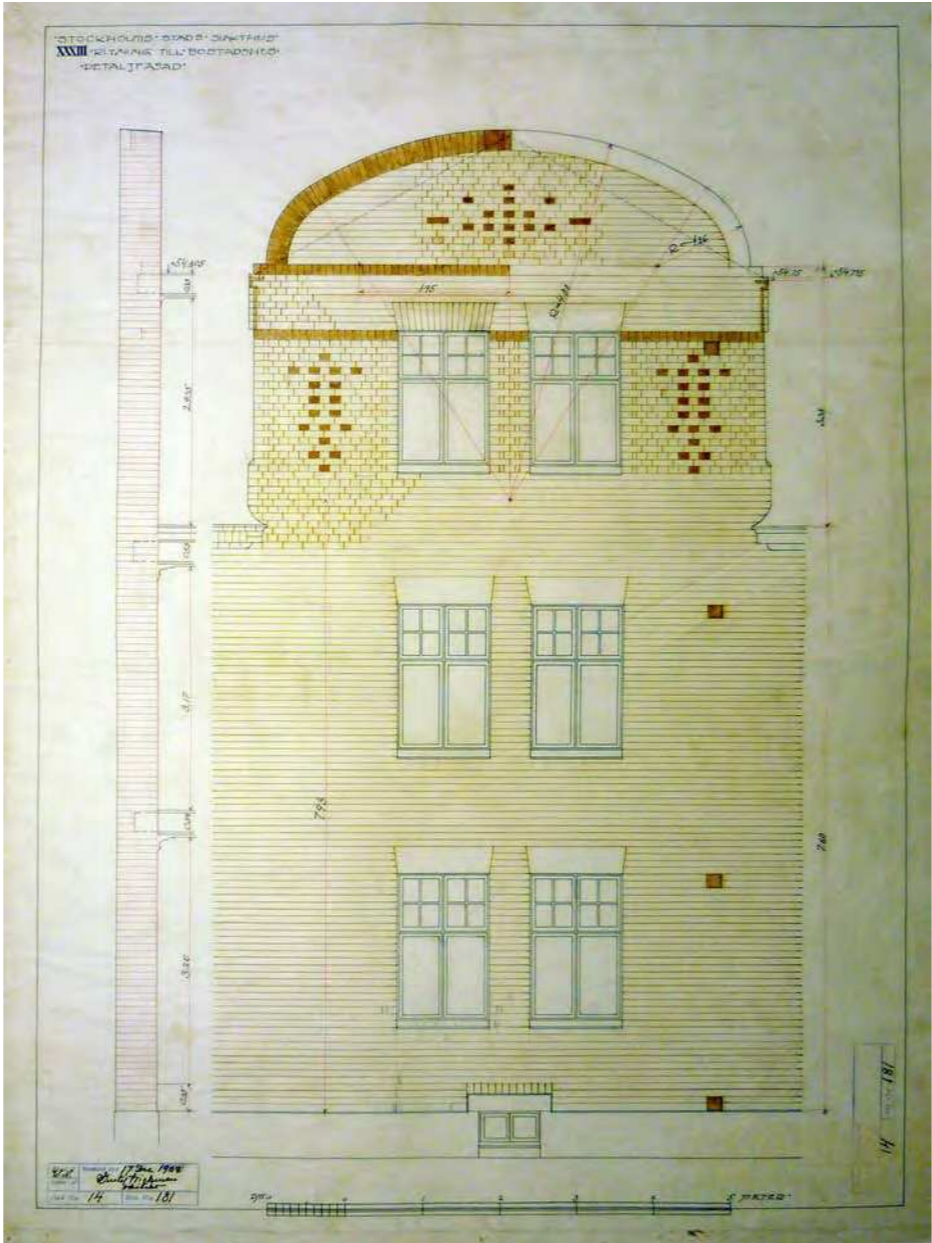
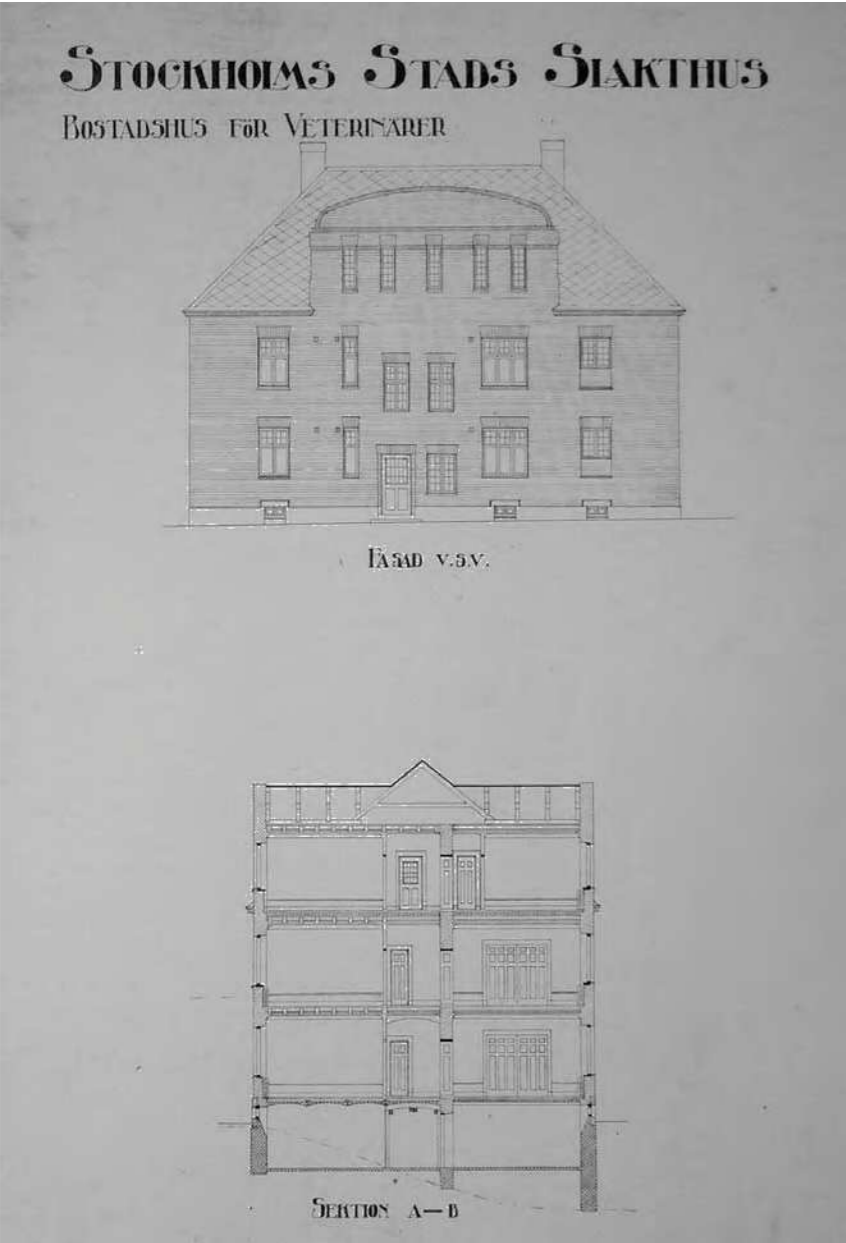
Byggnaden används idag enbart som kontor.

Exteriör

Byggnaden har en välhållen exteriör. Taktäckningen har ändrats till ärggrön stålplåt, takfönster har tillkommit, entrédörren har bytts ut och några ursprungliga fönster har satts för med skivor.

Interiör

Trapphuset har bevarat kalkstensgolv och räcken, både av trä och ett smidesräcke vid vindsvåningen. Interiörens ursprungliga planlösning är välbevarad i kontorslokalen en trappa upp, endast lättväggar har ändrats eller rivits. Snickerier och stuckatur har bevarats helt och hållet i de mest påkostade rummen; matsal och vardagsrum, men även i övriga rum är fönstersnickerier, golvlistor och dörrblad bevarade. Under fönstren sitter oftast de ursprungliga radiatorerna som fortfarande är i funktion. Bottenvåningen har färre bevarade detaljer då planlösningen ändrats genom att ett flertal mindre kontorsrum och korridorer har tillskapats. Vindsvåningen är idag helt inredd med detaljer som andas 1960-tal. Genom lättväggar utnyttjas även trapphusets övre del. De ursprungliga dörrsmygarna och även dörrblad har dock bevarats.

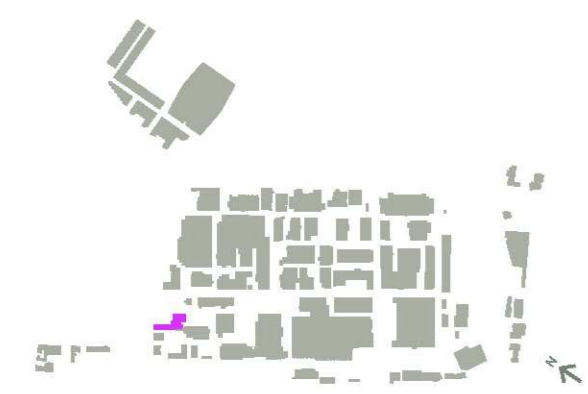


2-3 Ursprungliga ritningar. På sektionen syns skjutdörrar mellan matsal och vardagsrum. Dessa finns bevarade en trappa upp. På planritning ser man hur en lägenhet tog upp ett helt våningsplan. Källa: SSA.
4 Detaljritning som visar gavelns ena mönstermurning. Källa: SSA.
5 Matsalen en trappa upp har bevarade höga bröstpaneler, radiatorer, ursprungliga fösntersnickerier och stuckatur.
6 Bevarade dörrsmyggar på vindsvåningen.
7 Bevarat smidesrärke på vindsvåningen. Den tidigare öppna hallen har byggts igen.



Hus 46

Kontorshus



Stockholms stads klassificering

- Gul**
Fastighet med bebyggelse har positiv betydelse för stadsbilden och/eller har ett visst kultuhistoriska värde.
- Fastighetsbeteckning och adress**
Kylhuset 15
Slakthusplan 2-4, 8

Kulturhistoriskt värde

Byggnaden har ett visst kulturhistoriskt värde (gul) som del av områdets historiska utbyggnad och utveckling av livsmedelsindustrin. Byggnaden bevarar sin ursprungliga strama volym och fönstersättning men fasadutformningen i övrigt speglar en helt annan tid. Interiören är förändrad. Sammantaget ger detta byggnaden ett lägre arkitektoniskt värde. Byggnaden är placerad mitt bland de ursprungliga byggnaderna men skymmer sambandet mellan dem genom sin massiva volym.

Känslighet/tålighet

Byggnadens exteriör är tålig för förändringar. Det är dock viktigt att anpassa nytillskott till den fortfarande strama arkitekturen med tydlig uppdelning i två byggnadskroppar. Byggnadens interiör är tålig och kan anpassas till skilda verksamheter. En rivning av byggnaden skulle tydliggöra sambandet mellan de ursprungliga byggnaderna och entrén till området.

Byggnadshistoria

Ursprunglig utformning och funktion
Byggnaden uppfördes 1964 som Scans huvudkontor, och ersatte områdets ursprungliga kontorsbyggnad. Byggnaden innehöll laboratorier, matsal, kontor och arkiv och bank. Det gamla kontorshuset, det motstående börshuset och en gräsrundel mitt emellan utgjorde en representativ entré till området och

Känslighet/tålighet

- Exteriör**
Tålig
- Interiör**
Tålig

markerade även dess mest framträdande axel i nord-sydlig riktning. När kontorshuset revs och ersattes med det nya skivhuset förrycktes den symmetriska entrén. Den nya byggnaden döljer sambandet mellan börshuset och bostadshusen, både genom sin höga volym och genom en placering långt framdragen mot gatan. Byggnaden består av två byggnadsvolymer i en L-form, ett smalt skivhus och en mindre och djupare byggnadskropp i sex våningar med platt tak som länkas samman av ett uppglasat trapphus. Byggnaden hade ursprungligen en fasad av betongplattor och mörka fönstersnickerier i trä.

Förändringar

- 1964 Nya lokaler för laboratorier, matsal, kontor, arkiv efter ritningar av Svenska Industribyggen AB Arkitektkontor
- 1978 Provkök byggs om. Lastbryggan byggs in.
- 1981 Ombyggnad av banklokal och dess entré; Skånska Banken.
- 1982 + 1986 Ombyggnad och senare utbyggnad av huvudentré. Berg Arkitektkontor.
- 1992 Sammanlänkning med det nya hus 47.
- 1993 Tilläggsisolering samt ny skalmur av grått tegel, dekkorränder av rött tegel, bröstningar av plåt smt plåtklädda fönster i ljus grålila kulör lika hus 47. Arkitekt Rombus arkitektkontor.
- 1998 Ändrad användning av delar av affärs /kontorshus



1 Fasader mot norr. Höjden och det framdragna läget mot vägen gör att sambandet mellan börshus och bostadshus skärs av.

till lokaler för utbildningsverksamhet.
2005 Banklokal byggs om till rehabmottagning.
2007-2008 Hyresgäst Anpassning för Stadsdelsförv.
Enskede-Årsta-Vantör.

Utformning idag

Användning
Byggnaden används idag som stadsdelsförvaltningens kontor. En mindre del upptas av en mottagning för sjukgymnastik och friskvård.

Exteriör

Fasaden är av ljusgrå kalksandsten med dekorativt murade band av rött lertegel (Haga) likt en fris nära taket. Fönstren är av plåtklädd aluminium och har liksom bröstningarna en ljus grålila kulör, samma som fönstren på byggnad 47. Mellan de båda byggnaderna löper en förbindelsegång i rött tegel. Husets huvudentré ligger i det inre hörnet. Entrén består av betongsockel samt glasade stålpartier med en asymmetrisk form som tillkom vid ombyggnaden 1993.

Interiör

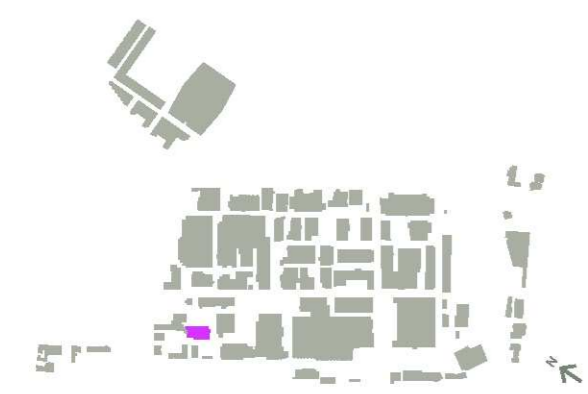
Byggnadens båda trapphus är enkelt utförda och har karaktären av utrymningsvägar. Den huvudsakliga kommunikationen mellan våningsplanen sker medelst hissar. Från hisshallarna når man kontorsrum i skivhuset, vilka ligger längs med en mittkorridor. Via en halvtrappa kommer man in i den mindre byggnadskroppen där flera konferensrum är lokaliserade. I skivhuset löper längsgående mittkorridorer, men de flesta mellanväggar är sentida, likaså alla ytskikt och detaljer. Den mindre huskroppen har likaså sentida planlösningar och ytskikt. I den centrala hisshallen finns några spår kvar från ursprunglig utformning. Hissväggarna är klädda med rött tegel, golven med mörkgrå kalksten. Något enstaka väggparti klätt med träboasering och ett glasat dörrparti av trä har bevarats. De flesta väggar är släta och vitmålade. Dörrpartierna från hisshallen är av mörkeloxerad aluminium.





Hus 47

Kontorshus



Stockholms stads klassificering

- Gul**
Fastighet med bebyggelse har positiv betydelse för stadsbilden och/eller har ett visst kultuhistoriska värde.
- Fastighetsbeteckning och adress**
Kylhuset 15
Livdjursgatan 2-6

Kultuhistoriskt värde

Byggnaden har ett visst kultuhistoriskt värde (gul) som del av slakthusområdets historia. Den har ett byggnadshistoriskt värde då dess exteriör och dess trapphus är välbevarade, liksom funktionen som kontor. Byggnadens skala bryter mot den ursprungliga slakthusanläggningen, men anknyter till skalan på hus 46.

Känslighet/tålighet

Byggnaden är tålig för förändring. Då byggnadens yttre är välbevarat bör tillägg och ändringar göras med respekt för den ursprungliga arkitekturen.

Byggnadshistoria

Ursprunglig utformning och funktion
Byggnaden är ritad av Anders Berg Arkitektkontor AB och uppfördes 1981-83. Byggnadens ursprungliga funktion var administrativa lokaler för Sveriges slakteriförbund.

Byggnaden är sju våningar hög med platt tak och sammanlänkas med hus 46 genom en enplans förbindelsegång. Byggnaden har fasader av betongelement klädda med rött tegel från Hallsberg. Skarvarna mellan elementen står synliga. Våningsplanen skiljs åt genom smala betonglister och horisontella band av plåtklädda fönster och tät plåt i ljus gråblå kulör (4005-R20B).

Känslighet/tålighet

- Exteriör**
Tålig
- Interiör**
Tålig

Huvudentrén ligger på nordöstra fasaden. Den är indragen och markeras av ett utskjutande skärmtak. Entrépartiet är av natureloxerad aluminium. Innanför ligger entréhallen med hisspaket och trapphus närmast fasaden. Trappans läge markeras i fasaden genom mindre fönster vars placering följer trapploppen. Från entréhallen nås kontorslokalerna genom ett dörrparti.

Förändringar

2001 Dörr tas upp för ny butik i bottenvåningen.

Utformning idag

Användning
Byggnaden har en affärslokal i bottenvåningen och olika kontor högre upp i byggnaden.

Exteriör

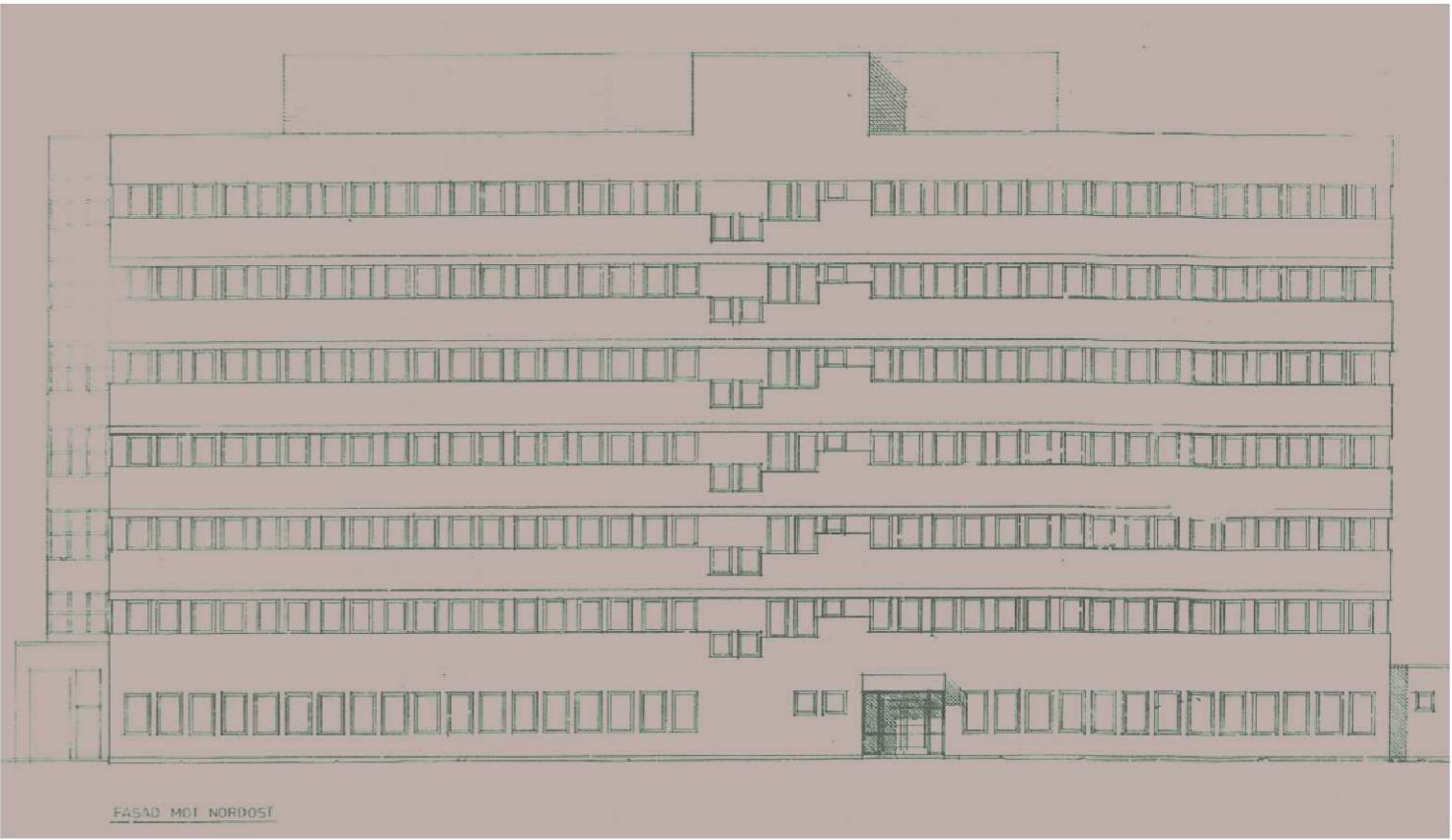
Exteriören är välbevarad.

Interiör

Kontorslokalerna är helt omgestaltade och har ofta formen av kontorslandskap. Där flera kontor delar lokaler sker entrén till dessa genom ytterligare en förhall. Trapphuset och entréhallen är välbevarade med enkelt utformade med detaljer typiska för det tidiga 1990-talet; terrakottafärgad klinker, snedställda undertaksplattor och trappräcken av nät i stålramar. Färgsättningen i gula och röda nyanser är likaså tidstypisk.

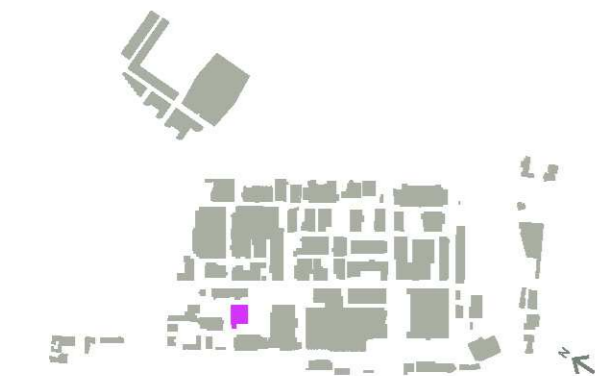


1 Fotografi från söder. Elementskarvarna syns i fasaden.
2 Bygglovritning. Källa: BNA.



Hus 48

Marknadshall för svin och småboskap



Stockholms stads klassificering

Blå
Fastighet med bebyggelse vars kulturhistoriska värde motsvarar
fodringarna för byggnadsminnen i kulturminneslagen

Fastighetsbeteckning och adress

Kyllhuset 16

Livdjursgatan 5A-B, 7, Fällan 6-8

Kulturhistoriskt värde

Byggnaden har ett särskilt högt kulturhistoriskt värde (blå) som en viktig del av den ursprungliga anläggningen. Byggnaden har ett samhällshistoriskt, arkitekturhistoriskt och byggnadshistoriskt värde. Utformningen har den slakthustypiska arkitekturen med de för sin tid nymodiga materialen; armerad betongstomme och kalksandtegel ger byggnaden ett byggnadsteknikhistoriskt värde. Dess välbevarade, delvis rekonstruerade, yttre ger byggnaden ett arkitektoniskt och miljöskapande värde. Byggnadens inre är mycket förändrat.

Känslighet/tålighet

Byggnadens välbevarade byggnadsvolym och exteriör är mycket känslig för förändring. Förändringar som innebär ett återställande av ursprunglig karaktär kan utföras. Ny användning bör anpassas till byggnadens förutsättningar. Nya delar bör inte adderas till byggnaden och det i sen tid tillagda skyddsrummet bör helst tas bort.

Den moderniserade interiören med entresolbjälklag i hela huset, nytt trapphus och förbindelsegång är tålig för förändring och kan anpassas till skilda verksamheter. Den något större öppningen i entresolbjälklaget i norra skeppet är en kvalitet där man kan uppleva något av den ursprungliga rymden.

Känslighet/tålighet

Exteriör
Hög känslighet

Interiör
Tålig

Byggnadshistoria

Ursprunglig utformning och funktion

Byggnaden är en del av slakthusets ursprungliga anläggning och ritades av Gustaf Wickman. Byggnaden innehöll ursprungligen en stor öppen marknadshall helt inredd med fällor av metallrör. Förutom det stora rummet fanns två mindre rum vid nordöstra gaveln, det ena för kokning av kalv mat och för redskap samt ett rum för hallförmannen. Byggnaden har karaktär av såväl banhall som saluhall och består av tre längsgående hallar förbundna med varandra. Arkitekturen betonar byggnadens gavlar och det är även där de primära in- och utgångarna finns. Stora halvrunda fönster kantar långsidorna och ännu större rundade fönster likt stora gap accentuerar gavlarna. Formen på byggnaden beskriver kreaturens raka väg från ankomsten i järnvägsvagnar, insamlingen i fällor, försäljning i marknadshallen för vidare transport till uppstallning eller slakt. Utformningen skulle även ge möjlighet till framtida utvidgning med nya hallar.

Byggnaden har en bärande konstruktion av armerad betong med utfackningsväggar av tegel, två stenar tjocka med fasad av kalksandtegel från Kalkindustriaktiebolaget i Södertälje. Tegelfogarna har ljusgrå kulör och är utförda åsade, med rundad form. Sockeln är klädd med krysshämrad finkornig grå granit som drar åt rosa. Röd kalksten från Kinnekulle har



1 Utformningen med kopplade byggnadsvolymer skulle möjliggöra framtida utvidgningar. De små nischerna med röd kalksten på långfasaden är ett dekorativt element som endast finns på de båda marknadshallarna.

använts i långsidornas dekorativa nischer. Väggarnas insidor kläddes med verbländertegel från Skromberga (Höganäs).

De ursprungliga fönstren, stora rundade fönster liksom minde rektangulära, var av gjutjärn med dubbla glas och fönsterbänkar av svart skiffer från Grythyttan med uthuggen droppnäs. Vid särskilt breda fönster användes flera stenskivor vars skarvar täcktes av en mindre skifferbit. De flesta fönster hade en eller flera öppningsbara lufter. Taken på de olika hallarna har en bruten form och var ursprungligen täckt med eternitplattor med detaljer av plåt samt plåtavtäckta gavlar. Varje hall har band av takfönster i nedre takfallen. Takfönstren tillverkades av valsat järn och bestod av omväxlande fasta och öppningsbara lufter. De öppningsbara lufterna hade horisontell pivåhängning som reglerades från golvnivå.

I interiören stod betongstommen synlig. Pelarnas anslutning till de överliggande balkarna hade en stiliserad utsmyckning i form av organiska hål som ger en abstrakt bild av klassiska pelare med snedstråvor. Denna ursparning tillkom både som utsmyckning, som materialbesparing och som framtida läge för rödrugning av ångledningar. Marknadshallarna hade nämligen ingen uppvärmning, vilket man beförde på sikt kunna ge skador på byggnadsstommen. Golvet var av betong med asfaltöverdragnig.

Förändringar

1936 Tre envåninga kontorskuber byggs i hallarnas nordöstra ändar. Kuberna innehåller kontor, toaletter och förråd. Vid sydvästra gaveln, 1a och 3e skeppet, görs två envåninga tillbyggnader för foder och torvströ. 1944 Provisoriskt garage i norra skeppet. Byggnaden användes efter kriget helt eller delvis som lagerlokal.

1960 Ombyggnad av norra skeppets västra del till truckverkstad. Entresol byggs för bl.a. omklädningsrum. Ritningar av LBF Landsbygdens Byggnadsförening Leif Ahnaas.

1968 Tillbyggnad vid sydvästra gaveln. Ombyggnad med entresolbjälklag i de två södra skeppen (skeppet i norr redan ombyggt) för Sveriges slakteriförbund. I bottenvåningen fanns verkstäder, låd- och kroktvätt samt kyl- och frysrum. Entresolerna användes för kontor och lager.

1992-95 genomgripande ombyggnad ritad av Rombus Arkitektkontor för Fora Fastighetsutveckling (inom Farmekkoncernen). Bottenvåningen anpassades till olika verksamheter entresolvåningen delades upp i olika kontorslokaler i de tre skeppen. En sammanbindningsgång mellan dessa byggdes och ett centralt trapphus med hiss i midskeppet som nås från nordöstra gaveln. Taken tilläggsisolerades och alla takfönster byttes. Fasaderna restaurerades och sentida förfulande fönster byttes ut mot nya

>>Hus 48

stålfönster påminnande om de ursprungliga. Även ursprungliga fönster byttes ut mot nya p.g.a. andra komfort- och energikrav. Nya entréportar utfördes som förenklade kopior av de ursprungliga. Den exteriöra färgsättningen valdes i samarbete med Elisabeth Wannberg, Stockholms stadsmuseum och Gertrud Kull, Stockholmskonsult; ärggröna plåttak, blåsvarta fönster lika ursprunglig kulör, ockragula dörrar och svart smide.

2005 Skyddsrum

Utformning idag

Användning

Idag används den mindre marknadshallen till största delen som kontor och lager samt för grossistverksamhet. Några av företagen i byggnaden hanterar livsmedel.

Exteriör

Exteriören idag ser i stort ut som efter renoveringen 1992 förutom det sentida skyddsrummet.

Interiör

Kontorslokalerna i byggnaden är helt moderna och större delen av ursprungliga pelare eller väggar göms bakom tilläggsisolering. I bottenvåningens lagerlokaler står dock pelarstommen delvis synlig. I det norr skeppet är den nuvarande kontorslokalen i två våningar med intern trappa. Vid trappan finns en större öppning i entresolbjälklaget där man kan ana den ursprungliga rumshöjden.

Trapphuset från 1992 har kalkstensgolv och vitputsade väggar. Trappräcket är av svartmålat smide och dekoreras av blanka köttkrokar.



2



3

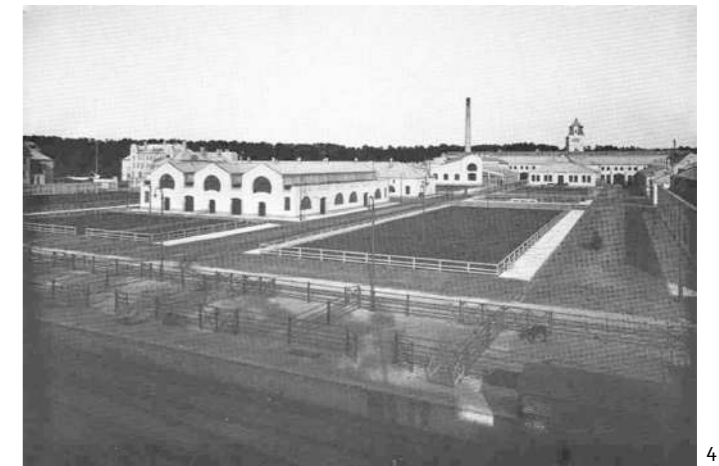
2 Den ursprungliga takbeläggningen som ligger kvar under plåten avtecknar sig i frosten.

3 På denna bild skimtar den ursprungliga takbeläggningen under den demonterade plåten och pappen.

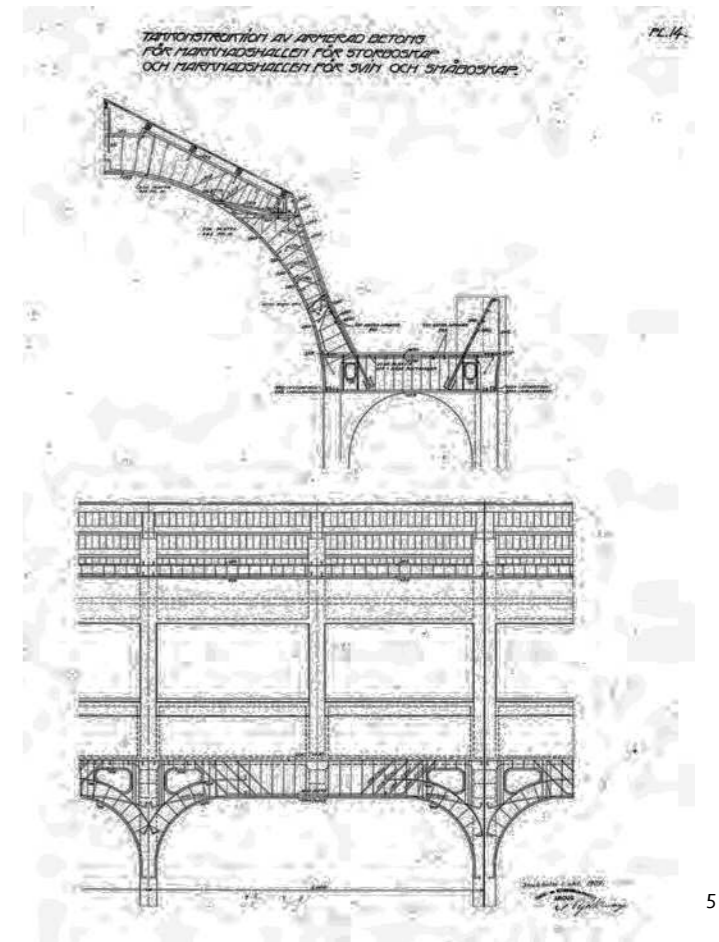
4 Hallen för småboscup med ytor för eventuell expansion. Källa:

5 Detaljritning som visar betongarmeringen, ur *Stockholms stads slakthus*.

6-7 Exempel på historiserande dörrpartier från 1990-talet.



4



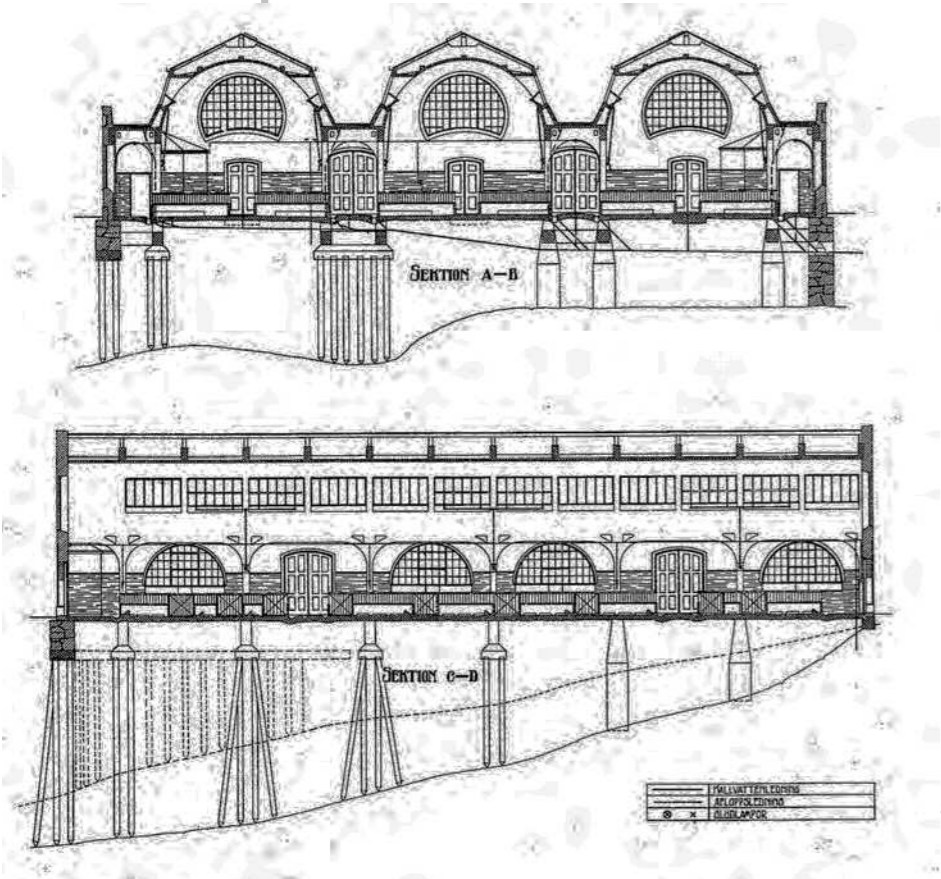
5



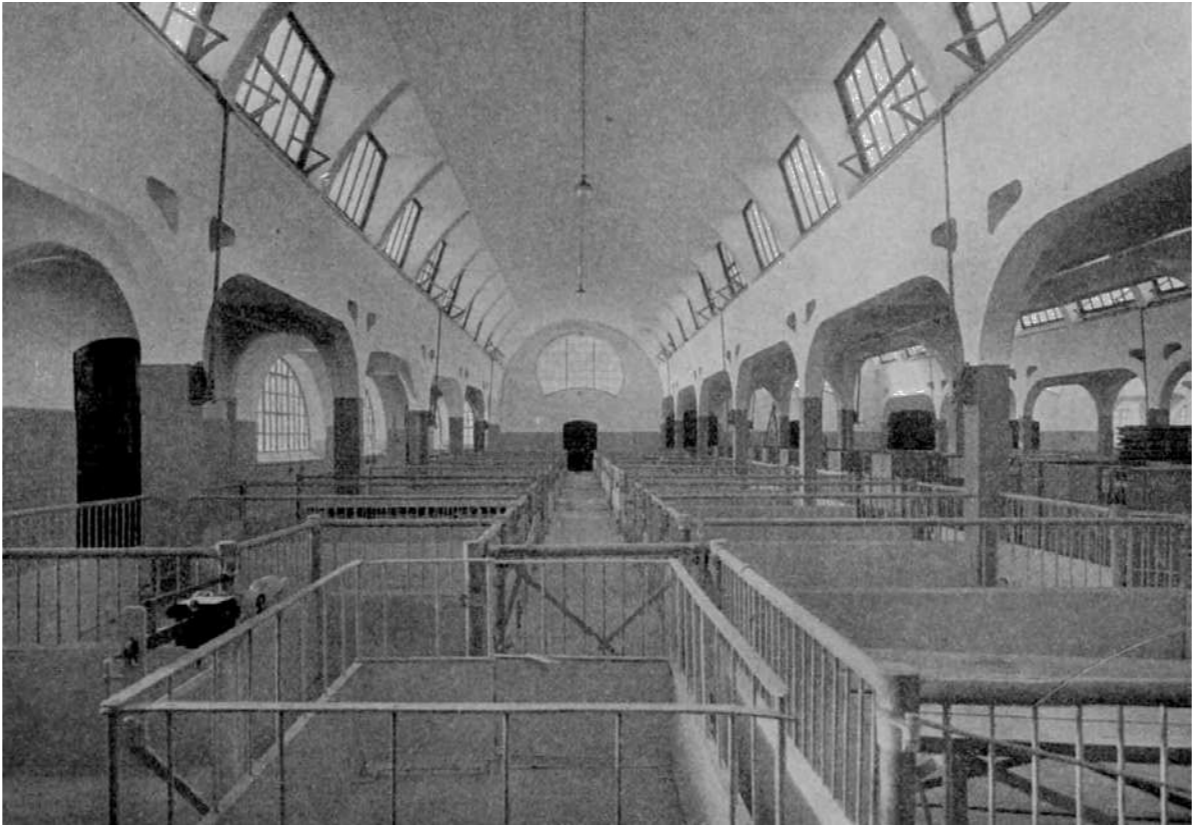
6



7



8



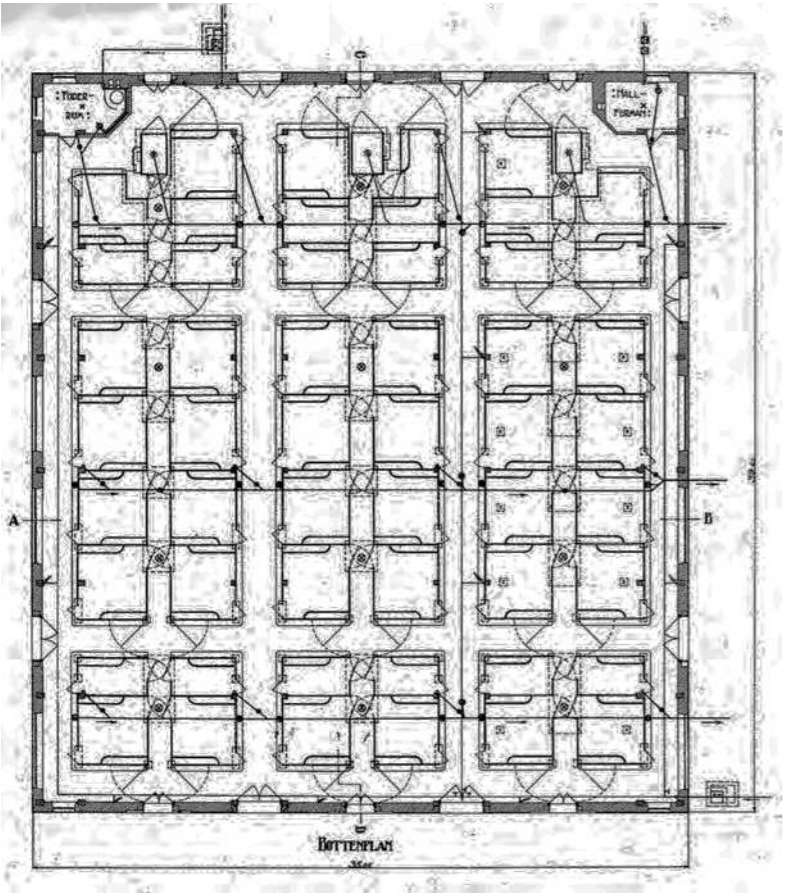
10



14



15



9

- 8 Tvär och längdsektion genom marknadshallen för småboshap. Lägga märke till väggbeklädnaden och dörrpartiernas utseende. Källa: Stockholms stads slakthus.
- 9 Planritning för marknadshallen. Hela ytan upptogs av gallerbås utom två mindre rum mot Livdjursgatan. Källa: Stockholms stads slakthus.
- 10 Itneriöbild från den nybyggda marknadshallen. Lägga märke till hur de öppningsbara takfönstren manövreras från golvnivå. Foto i Stockholms stads slakthus.
- 11-13 Förbindelsegången på entresolvåningen tillkom i början av 1990-talet. Denna del hör ihop med den nya entréhallen och trapphuset från samma tid. Samma utformning återfinns i hus 41.
- 14-15 Norra skeppet har en kontorslokal i två våningsplan med förbindande internt trappa. Detta är enda stället i byggnaden där den ursprungliga rymden kan skönjas.
- 16 Exempel på lokal i byggnadens bottenvåning. Lägga märke till ventilationsdragningen i pelarnas ursparning - nästan så som det var tänkt från början!



11



12



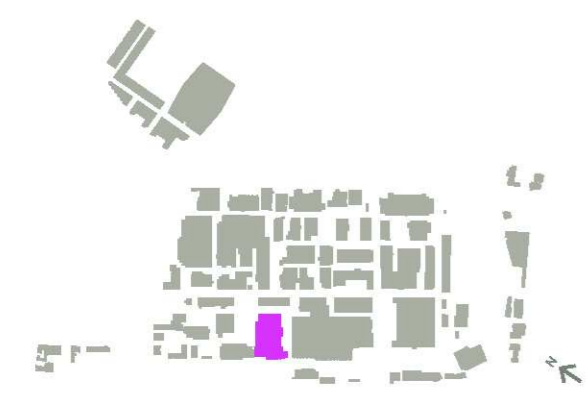
13



16

Hus 49

F.d. marknadshall för storboskap



Stockholms stads klassificering

- Blå**
Fastighet med bebyggelse vars kulturhistoriska värde motsvarar
fodringarna för byggnadsminnen i kulturminneslagen
- Fastighetsbeteckning och adress:**
Kylhuset 16
Boskapsvägen 21, Kylhusgatan 8-12, Fällan 3-13

Kulturhistoriskt värde

Byggnaden har ett särskilt högt kulturhistoriskt värde (blå) som en viktig del av den ursprungliga anläggningen. Byggnaden har ett samhällshistoriskt, arkitekturhistoriskt, byggnadshistoriskt och ett arkitektoniskt och miljöskapande värde. Utformningen har den slakthustypiska arkitekturen med de för sin tid nymodiga materialen; armerad betongstomme och kalksandtegel ger byggnaden ett byggnadsteknikhistoriskt värde. Byggnadens inre är mycket förändrat medan exteriörens karaktär till viss del är välbevarad.

Känslighet/tålighet

Byggnadens ursprungliga volym och exteriör är mycket känslig för förändring. Utgångspunkten är att de välbevarade fasaderna mot områdets centrala del vårdas och på sikt rensas från simpla tillägg. Även 1930-talstillbyggnaden bör behandlas varsamt. Installationer bör förläggas där de inte påverkar byggnadens arkitektur. De många tillbyggnaderna med enkla plåtfasader kan rivas och eventuellt ersättas av nya, mer välstuderade tillägg. Tillägg bör anpassas till den ursprungliga arkitekturen samtidigt som den är urskiljbar. Man bör sträva efter att använda ursprungliga dörr- och fönsteröppningar.

Interiören är till största delen tålig då den är mycket förändrad. Däremot är de två norra skeppen som

Känslighet/tålighet

- Exteriör**
Hög känslighet/Tålig
- Interiör**
Känslig/Tålig

saknar entresolbjälklag känsliga för förändring med sina ursprungliga oisolerade väggar och ursprungliga järnfönster. Där finns möjlighet att på ett enkelt sätt återskapa ursprunglig utformning och volym.

Byggnadshistoria

Ursprunglig utformning och funktion

Byggnaden hör till den ursprungliga anläggningen och innehöll ursprungligen en marknadshall för storboskap. Vid nordöstra gaveln fanns flera inredda mindre rum. På bottenvåningen fanns kontorsrum för inspektor och hallförman, skriv- och telefonrum för allmänheten, pannrum, kolrum och toalett. En trappa upp fanns rum för marknadens personal och reservrum.

Byggnaden har karaktär av såväl banhall som saluhall och består av fyra långsgående hallar förbundna med varandra. Arkitekturen betonar byggnadens gavlar och det är även där de primära in- och utgångarna finns. Stora halvrunda fönster kantar långsidorna och ännu större rundade fönster likt stora gap accentuerar gavlarna. Formen på byggnaden beskriver kreaturens raka väg från ankomsten i järnvägsvagnar, insamlingen i fällor, försäljning i marknadshallen för vidare transport till uppställning eller slakt. Utformningen skulle även ge möjlighet till framtida utvidgning med nya hallar.

Byggnaden har en bärande konstruktion av



1-2 Byggnadens båda långsidor och västra kortsida är till stor del täckta av tillbyggnader.

armerad betong med utfackningsväggar av tegel, två stenar tjocka med fasad av kalksandtegel från Kalkindustriaktiebolaget i Södertälje. Tegelfogarna har ljusgrå kulör och är utförda åsade; med rundad form. Sockeln är klädd med krysshamrad finkornig grå granit som drar åt rosa. Röd kalksten från Kinnekulle har använts i långsidornas dekorativa nischer. Väggarnas insidor kläddes med verblendertegel från Skromberga (Höganäs). De ursprungliga fönstren, stora rundade fönster liksom minde rektangulära, var av gjutjärn med dubbla glas och fönsterbänkar av svart skiffer från Grythyttan med uthuggen droppnäsa. Vid särskilt breda fönster användes flera stenskivor vars skarvar täcktes av en mindre skifferbit. De flesta fönster hade en eller flera öppningsbara lufter. Taken på de olika hallarna har en bruten form och var ursprungligen täckt med eternitplattor med detaljer av plåt samt plåtavtäckta gavlar. Varje hall har band av takfönster i nedre takfallen. Takfönstren tillverkades av valsat järn och bestod av omväxlande fasta och öppningsbara lufter. De öppningsbara lufterna hade horisontell

pivåhängning som reglerades från golvnivå.

I interiören stod betongstommen synlig. Pelarnas anslutning till de överliggande balkarna hade en stiliserad utsmyckning i form av organiska hål som ger en abstrakt bild av klassiska pelare med snedsträvor. Denna ursparning tillkom både som utsmyckning, som materialbesparing och som framtida läge för rördragning av ångledningar. Marknadshallarna hade nämligen ingen uppvärmning, vilket man befärade på sikt kunna ge skador på byggnadsstommen. Kontorsrummen vid nordöstra gaveln värmdes i bottenvåningen upp av hetvattenrör, på övre våningen av ånga. Ångan värmdes även byggnadens vattencistern. I mitten av varje hall löpte mittgångar belagda med tuktad gatsten i cement. På var sida fanns uppställningsplatser för djuren med golv och rännor av gjuten betong. Mellan varje skepp fanns fodergångar med golv av något tunnare betong och betonggjutna dryckeshoar.

>>Hus 49

Förändringar

1936 Fullständig ombyggnad av marknadshall för boskap till partihall för kött. Kylrum inreds i öster. Omklädningsrum i nordvästra delen. Tillbyggnad i två våningar uppförs vid nordvästra fasaden. Bottenvåningen muras av kalksandtegel och innehåller fem fristående kontor. En trappa upp finns ett större kontor. Vid sydvästra fasaden byggs ett djupt skärmtak. Ombyggnaden utförs efter ritningar av arkitekt E.Leffler.

1939 Ny fryshusbyggnad, hus B43 (riven 1978)

1950 Omklädningsrum inreds i sydöstra hörnet.

1957 Skärmtaket mot sydväst byggs in.

1958 det inbyggda skärmtaket rivs. Två envånings utbyggnader byggs istället mot sydväst innehållande kylrum, kylmaskinrum och rangeringshall, samt biproduktsavdelning. Ark. LBF, Landsbygdens byggnadsförening för Sveriges slakteriförbund.

1960 Skärmtak uppförs vid biproduktavdelningen.

1976 Omklädningsrum inreds på entresolen mot öster.

1981 Ombyggnad partihallens östra halva till produktionslokaler, kylrum och kontor. De stora halvrunda stålfönstren i nordöstra gaveln ersätts av små tvåluftsfönster. Om-och tillbyggnad av verkstad, tvätthall efter ritningar av Svenska Mejeriernas Riksförening Maskin-och byggnadsavdelningen P.Holger

1985 Inbyggnad av lastpir på nordöstra sidan.

1992-93 Ombyggnad av lokal 5 och 6 i byggnadens västra del. Äldre skärmtak och lastbryggor rivs delvis och ersätts med nya delar. Dagens lastbryggor vid sydöstra fasaden tillkommer. Arkitekt är Rombus för Fora fastighetsutveckling.

1998-2000 Garageport vid sydöstra hörnet byts till glasparti, förlängning av skärmtak, ny ventilation synlig på taket vid nordöstra fasaden m.m. Hyresgäst Anpassning i västra änden av huset. Hyresgäst Anpassning i mittenlokalen på sydöstra fasaden. Del av ursprungligt järnfönster görs om till dörröppning i lokalen. Ombyggnad av lokalen vid byggnadens nordvästra fasad. Arkitekt Stockholmskonsult för Stockholms Saluhallsförvaltning.

Utformning idag

Användning

Idag används byggnaden av ett flertal företag. Marknadshallarna har till största delen ett entresolbjälklag. I bottenvåningen finns i huvudsak lokaler för styckning samt kylager. På övre våningsplanet finns kontorslokaler, pausrum och omklädningsrum.

Exteriör

Byggnadens exteriör har fått ett stort antal sentida tillägg. Det är endast den nordöstra fasaden som är fri från sentida byggnadskroppar. Däremot har en mängd installationer, kylaggregat och dylikt tillkommit på takets lägre del. Fasadernas fönster- och dörröppningar har ändrats eller byggts för som en följd av alla interiöra ombyggnader. Många entréer är idag igensatta. De som fortfarande används har försetts med större eller mindre enkla skärmtak. Byggnadens dörrpartier är alla utbytta. Det finns ett flertal dörrpartier i trä från tidigt 1990-tal som har en utformning som ska påminna om den ursprungliga. Flertalet järnfönster är utbytta under tidigt 1990-tal. De sentida fönstren är av stål, har mycket nätta proportioner och saknar öppningsbara delar. Några rektangulära fönster på nordöstra fasaden har bevarats samt ett större rundat fönster på sydöstra fasaden, numera inbyggd.

Taket är täckt av ärggrön bandplåt. Under denna plåt finns de diagonalställda eternitplattorna bevarade. Takfönstren mot söder har satts för med plåt men de ursprungliga bågarna bevaras innanför. Fönstren mot norr är i stort sett oförändrade i de två norra skeppen. Den nordvästra fasaden har en tillbyggnad i två våningar. Bottenvåningen tillkom redan 1936 och har fasader av kalksandtegel (senare övermålad i gult) och en betongsockel som hamrats för att efterlikna granit. Den övre delen är slätputsad och avfärgad i gult. Dess fönster består av två eller tre ospröjsade lufter, typiska för 1930-talet. De fem ursprungliga fristående kontoren i bottenvåningen har byggts samman genom att entréerna har flyttats ut i fasadliv. Tillbyggnaderna åt sydöst och sydväst har en simpel karaktär och har mestadels plåtfasader.

Interiör

Byggnaden har delats upp i en mängd mindre lokaler där inga ursprungliga ytskikt finns bevarade. Möjligen kan ursprungligt väggkalkel finnas bevarat bakom senare tillägg. I flera lokaler i bottenvåningen står de den bärande pelarstommen delvis synlig. De två norra skeppen har inget gjutet entresolbjälklag, utan bottenvåningens produktionslokaler har inställda isolerande väggar och tak. Om man tar bort denna installation står stommen synlig igen likt ursprunget. I tillbyggnaden från 1930-talet finns tidstypiska snickerier och ett enkelt trapphus med putsade väggar, kalkstensgolv och räcken av metall.



3 Kyl- och ventilationsutrustningen på taket förvanskar exteriören.

4 Tillbyggnaden är artfrämmande men är på grund av sin ålder och kvalitet ett bevaransvärt tillskott till byggnaden. En annan kulör skulle göra tillbyggnaden mindre iögonfallande.

5 Järnfönstren närmast i bild är ursprungliga, något som idag är sällsynt på de gamla byggnaderna. Det bortersta fönstret är sentida och har mycket

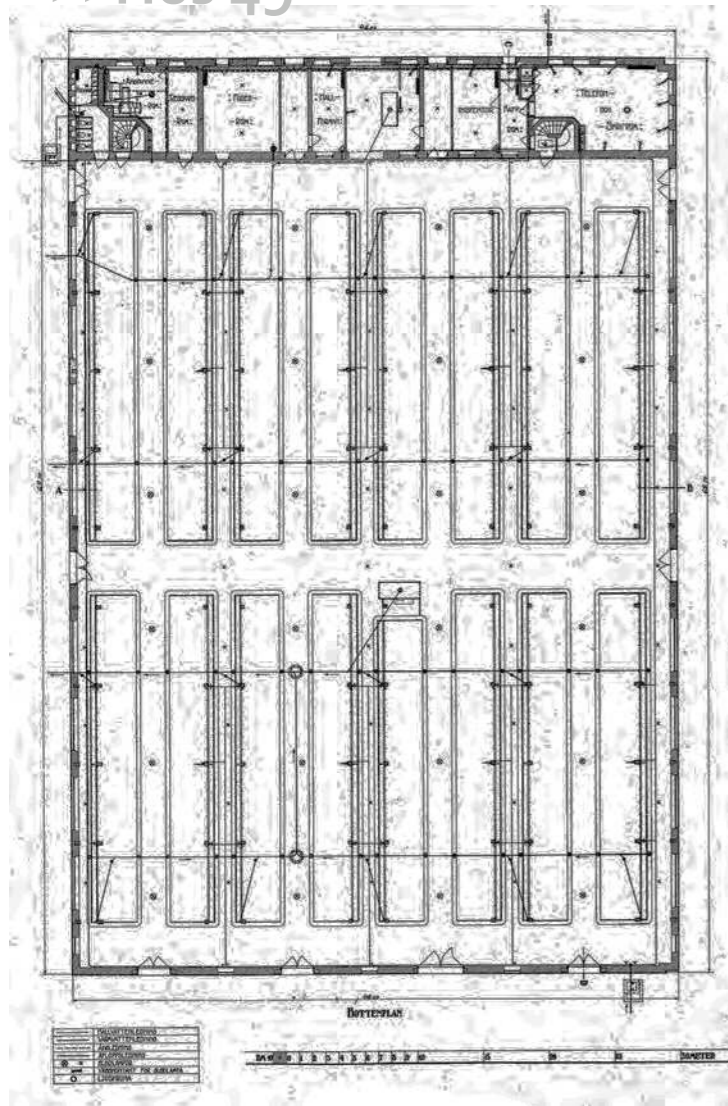
klenare dimensioner i spröjsverket.

6 Sydvästra änden av byggnaden har haft tillskott sedan 1930-talet. Dessa skjultade hallar innebär inget tillskott till miljön.

7 Historiserande fönster och dörrparti från 1990-talet. Skärmtaket har en provisorisk karaktär.



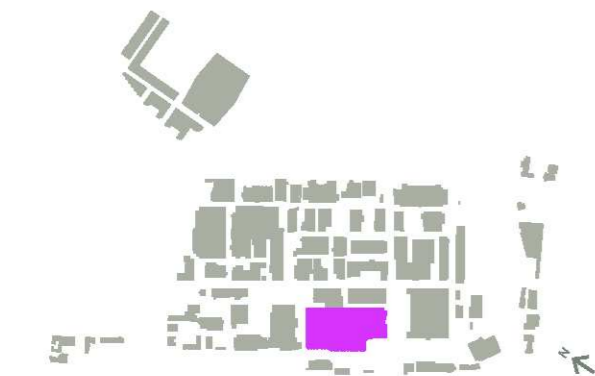
>>Hus 49



- 8 Ursprunglig planritning över marknadshallen för storboskap. Närmast Livdjursgatan finns kontorsum i två våningar. Källa: Stockholms stads slakthus.
- 9 Ett av rummen närmast Livdjursgatan idag.
- 10 Tidig interiörbild. Källa: Stockholms stads slakthus.
- 11 Delar av byggnadens ursprungliga rumsvolym fanns kvar fram till år 2000. Foto ur Stadsmuséets inventering av värdefulla industrimiljöer från 1984.
- 12 Samma vy idag. Volymen är bortbyggd, men tack vare den reversibla konstruktionen lätt att återställa.
- 13 Interiördetalj som visar bland annat de omväxlingsvis öppningbara och fasta takfönstren.
- 14 Möjligen det enda bevarade halvrunda fönstret i byggnaden. Fönstret har i sen tid byggts om för en dörr trots Stadsmuseets avslag.
- 15 Typisk styckningslokal i byggnadens bottenvåning.

Hus 50

Kylhus, styckningscentral och kontor



Stockholms stads klassificering

Gul
Fastighet med bebyggelse har positiv betydelse för stadsbilden och/eller har ett visst kultuhistoriska värde.

Fastighetsbeteckning och adress

Kylfacket 1, 4

Kylhusgatan 11, Hallmästarvägen 6, 10-12

Kulturarhistoriskt värde

Byggnadskomplexet har ett visst kulturarhistoriskt värde (gul). Värdet ligger i byggnadshistorien och att komplexet hyser en viktig del av slakthusområdets typiska verksamhet. Kontorshuset har en tidstypisk utformning och Kylfacket 4 har en intressant arkitektonisk utformning.

Känslighet/tålighet

Byggnaderna är tåliga för förändring. Vid en fortsatt förvaltning och användning av byggnaderna bör hänsyn tas till kontorshusens tidstypiska fasader, trapphus och den lilla resten av bevarad kontorsinredning i Kylfacket 4.

Byggnadshistoria

Ursprunglig utformning och funktion samt förändringar

Byggnadskomplexet bestående av kontorshus och kyl- och fryshus. Idag avslöjar exteriören fyra olika byggnader, men komplexet består egentligen av två huvuddelar som byggts ut i många etapper. Flera av utbyggnadsetapperna har senare förenats visuellt av en blå plåtinklädnad.

Kylfacket 1

Den första delen stammar från 1953 och utgörs av det stora fryshusets mittersta del. Den ritades av

Känslighet/tålighet

Exteriör
Tålig

Interiör
Tålig

Winberg & Högstedt AB i Malmö för Helsingborgs fryshus och bestod av fryslager, maskinsal, elcentral, mottagningshall, kontor, personal- och skyddsrum. Byggnadens fasader bestod av målade betongelement och tegelfasader vid mottagningshallen.

1957 Utbyggnad av tegel ritad av Nya asphalt AB för Helsingborgs fryshus.

1960 Tillbyggnad med fasader av lättbetongplank upp till 1,5 meters höjd och däröver aluminiumplåt ritad av Larsen & Nielsen för Helsingborgs fryshus.

1964 byggdes en provisorisk köttförarbetningsfabrik där nuvarande hus 42 står idag.

1966 gjordes en omfattande utbyggnad åt söder. Det idag synliga fryshuset med betongfasad i nordost tillkom liksom kontorshuset i sydost, med fönsterband och fasader av korrugerad aluminiumplåt. Arkitekt är Svenska Industribyggen för Helsingborgs fryshus (Frigoscandia). Samma år byggs den äldsta delen från 1953 om.

1971 görs en inklädan av mittdelens lastkaj.

1980 byggs lastkajen om

1981 tillkommer ett skärmtak i sydväst.

1982 kläs skärmtaket in.

1986 tillkommer ett skärmtak.

1992 kläs hela fryskomplexet in i blå plåt.

1993 görs ombyggnader i lokalerna samt nya lastbryggor.

1994 görs en om- och tillbyggnad med ljusa plåtfasader



1 De två kontorsfasaderna har två helt olika fasaduttryck.

vid det plåtklädda kontoret i sydost, ritad av Lennart Bengtsson Konsult AB för Frigoscandia.

1996-97 byggs lastintagen på sydvästra fasaden om.

1998 kläs lastbryggorna in.

Kylfacket 4

Denna del av hus 50 uppfördes 1954 som styckningscentral för Widholm & Flodin, ritad av Winberg & Högstedt i Malmö. Den ursprungliga byggnaden har en stomme av betong och bärande fasad av rött tegel.

1957 Mindre tillbyggnad.

1964-68 Tillbyggnad av paketeringshall ritad av Lars Kindahl, Konsums planeringsavdelning för KF Stockholm. Vid detta tillfälle för fasaderna det utseende de till stor del har idag. Fasaderna är av rött tegel och portar och fönster omsluts av prefabricerade betongelement. Stommen är av betong, med betongpelare och lättbetongelement.

1971 Ombyggnad av arbets- och personallokaler.

1977 Delvis ombyggnad av bottenvåningens fasad.

1979 Hyresgäst Anpassning för Meat Brokers (senare Rökmästaren).

1999 Hyresgäst Anpassning där charkfabriken byggs om till chark/fiskfabrik. Kontoren byggs delvis om och vissa fasadändringar görs vid fönster, dörrar och skärmtak. Ark. Peter Sahlin Arkitekt AB.

Utformning idag

Användning

Större delen av fryshuset har nyligen tömts efter att Coops fryslager flyttat, men andra delar används

fortfarande. De södra delarnas kontorsbyggnader används av tre olika firmor, vilka även har kyl- och frysutrymmen inom komplexet.

Exteriör

Kylfacket 1: Byggnadskomplexets nordöstra och nordvästra fasader utgörs idag huvudsakligen av blålackerad korrugerad plåt. Södra delen av nordöstra fasaden består av synliga betongelement. Sydvästra fasaden har genom en mängd utbyggnader helt försvunnit bakom lastintagen klädda med ljusgrå plåt. Kontorsfasaden med fönsterband och aluminiumplåt mot sydost är välbevarad i de övre våningarna men bottenvåningen täcks nästan helt av senare utbyggnader, lastbryggor, lastintag o.dyl. i vitlackerad plåt.

Kylfacket 4: Byggnadens tegelfasader har kvar arkitektoniska kvaliteter trots flera okända ombyggnader. Bottenvåningen har försetts med lastintag och stora lastportar, fönster och dörrar har bytts ut mot aluminiumpartier och flera tidigare öppningar har satts igen.

Interiör

Trapphuset i kontorsbyggnaden med plåtfasad (Kylfacket 1) är välbevarat.

Kontorsbyggnaden Kylfacket 4 har ett välbevarat tidstypiskt trapphus samt viss del av den ursprungliga kontorsinredningen med glasade lättmellanväggar bevarade.

>> Hus 50



2



3



4



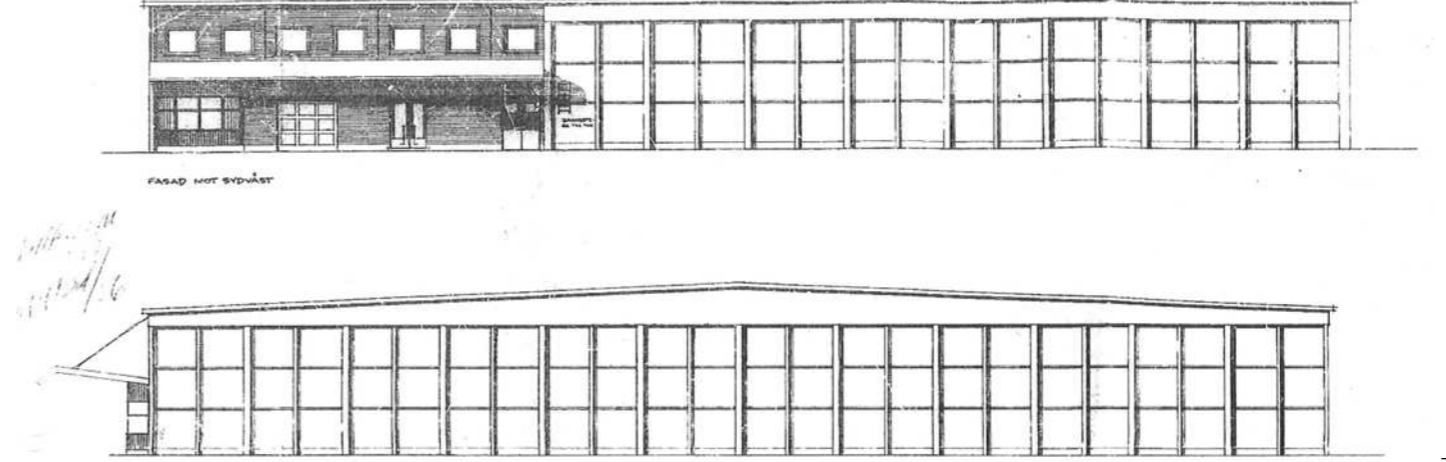
4



5



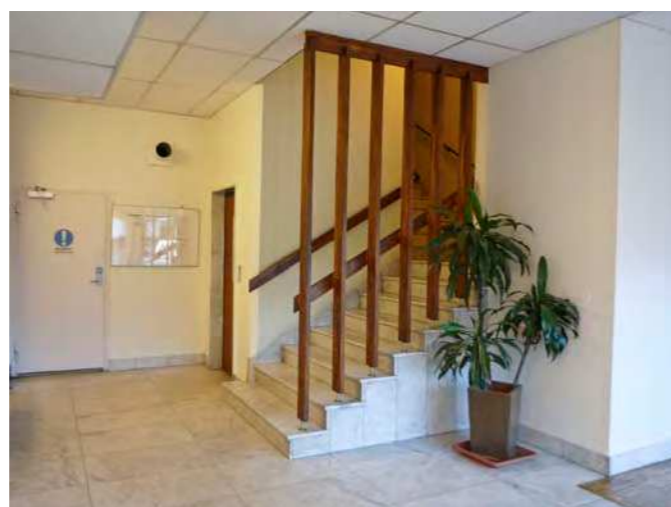
6



7



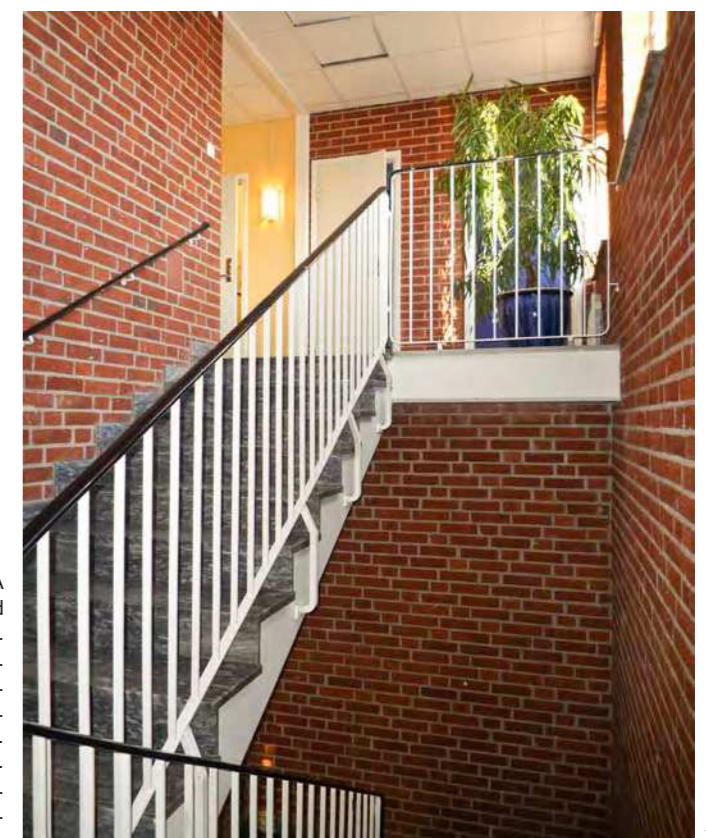
8



9



10

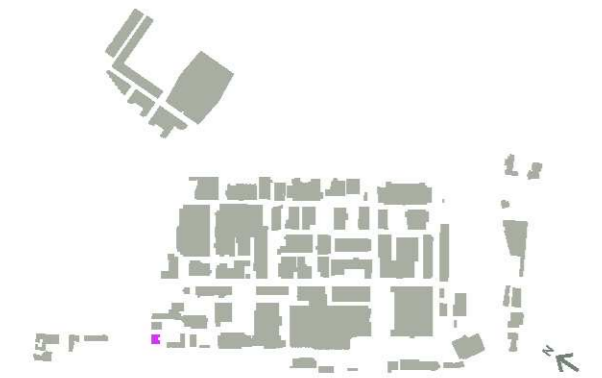


11

- 7 Kylhusets ursprungliga fasader, idag helt bortbyggda. Källa: BNA
- 2-4 Kylhusets fasader av idag, till största delen med korrugerad plåt, men även en mindre del uppbyggd av synliga betongelement samt de gång på gång utvidgade lastbryggorna med sentida lastportar.
- 5 Även kontorsdelen har försetts med lastportar. Fasadens övre del är dock välbevarad.
- 8 Ett av byggnadens frysrum.
- 6 Kontorshusets huvudentré har fortfarande drag av 1960-tal.
- 9 De prefabricerade betongramarna runt fönstren ger det andra kontorshuset en intressant karaktär. Fönstren är dock bytta.
- 10 Byggnadens andra fasad är mindre intressant.
- 11 Välbevarad kontorsinredning från 1960-talet en trappa upp.
- 11 Välbevarat trapphus.

Hus 52

Bostadshus för maskinister och förmän



Stockholms stads klassificering

- Blå**
Fastighet med bebyggelse vars kultuhistoriska värde motsvarar
fodringarna för byggnadsminnen i kulturminneslagen
- Fastighetsbeteckning och adress**
Kyllhuset 15
Palmfeltsvägen 21

Kultuhistoriskt värde

Byggnaden har ett särskilt högt kultuhistoriskt värde (blå) som en del av den ursprungliga anläggningen. Den har både ett arkitekturhistoriskt och ett byggnadshistoriskt värde, liksom samhällshistoriskt. Utformningen har den slakthustypiska arkitekturen med det för sin tid nymodiga materialet kalksandtegel. Detta ger byggnaden ett byggnadsteknikhistoriskt värde. Byggnadens yttre är välbevarat och även invändigt är de ursprungliga rumssambanden välbevarade. En mängd snickerier, radiatorer m.m. har bevarats vilket ger byggnaden autenticitet och ett upplevelsevärde.

Känslighet/tålighet

Byggnadsvolymen och exteriören är mycket känslig för förändring. De välbevarade fasaderna med ursprungliga fönster bör bevaras ograverade. Interiörerna är känsliga för förändring. Användningen bör anpassas till husets kultuhistoriska värde. Ändringar bör ta hänsyn till ursprunglig planlösning och bevara ursprungliga snickerier och detaljer.

Byggnadshistoria

Ursprunglig utformning och funktion

De båda bostadshusen ritades av Gustaf Wickman som en sidoställd del av slakthusets förgårdsmark utanför själva produktionsområdet. Husen avgränsades från vägen genom trådstaket med en gallergrind och planterade häckar. Till byggnaderna hörde trädgårdar.

Känslighet/tålighet

- Exteriör**
Hög känslighet
- Interiör**
Känslig

Entréerna vänder sig åt olika väderstreck, men inget av husen vänder sig utåt mot gatan.

Hus 52 var ursprungligen bostad för inspektor, hallmästare, maskinister och förmän. Det innehöll ursprungligen fyra lägenheter på 3 r.o.k. och två lägenheter om 2 r.o.k. Byggnaden hade en för sin tid hög bostadsstandard. Förutom varmt och kallt vatten samt vattenklosett (dock ej badrum) hade byggnaden vattenburen centralvärme med sektionsradiatorer i alla boningsrum. I köken fanns gasspisar. I källaren fanns mat- och bränsleförråd samt ångpannerum.

Byggnaden har en grundläggning med betongplatta direkt på jord. Yttermurarna är av tegel med fasad av grått kalksandtegel och sockel av granit. Entréfasaden mot söder artikuleras av två kraftigt framspringande sidorisalter och rundade frontoner över entrén, ett stildrag från barocken. Den större frontonen har rosa mönstermurning. Bjälklagen är av betong eller trä och takstolarna är av trä. Taket är valmat och är täckt med de ursprungliga diagonalställda eternitplattorna. Byggnaden har en funktionsanpassad fönstersättning med oregelbunden placering och olika stora fönster beroende på innanförvarande funktion. Fönsterkarmar- och bågar är av trä, har korspost eller enbart tvärpost och inåtgående kopplade bågar med spröjsar i de övre lufterna. Utsidans solbänkar är av svart skiffer. De invändiga fönsterbänkarna är av trä. Bröst- och smygpaneler har ramverk av profilerat trä samt putsade fyllningar. Ovan värmeelement har fönsterbänken



klatts med asbestpapp och plåt. Trapphusets fönster är kopplade, men utåtgående. Trappan är av kalksten.

Förändringar

1978 Ny lastkaj med lyftbord till papperslager, för Sveriges slakteriförbund.

Utformning idag

Användning

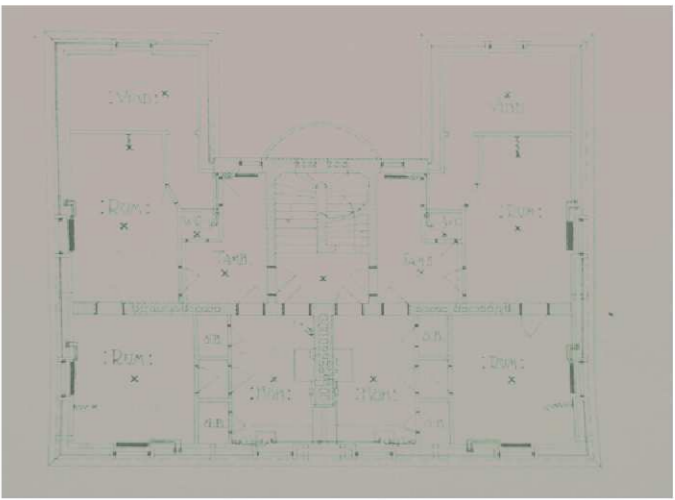
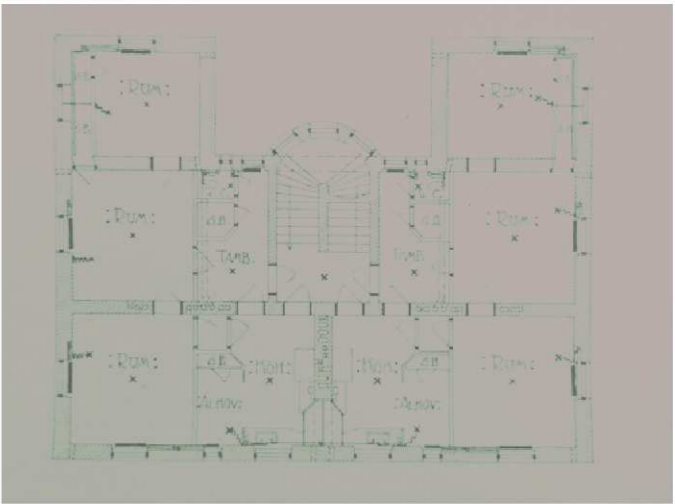
Idag används hela byggnaden som kontor för sex olika firmor vars verksamhet till större delen inte har någon anknytning till livsmedelshanteringen i området.

Exteriör

Exteriören är välbevarad. Några fönster har satts igen och en lastbrygga har tillkommit på entréfasaden. Ytterdörrarna är sentida medan fönstersnickerierna är ursprungliga. Eternittaket är sällsynt nog bevarat i de nedre takfallen, men bemålat, troligen med gummifärg. Övre takfallen är täckta med plåt..

Interiör

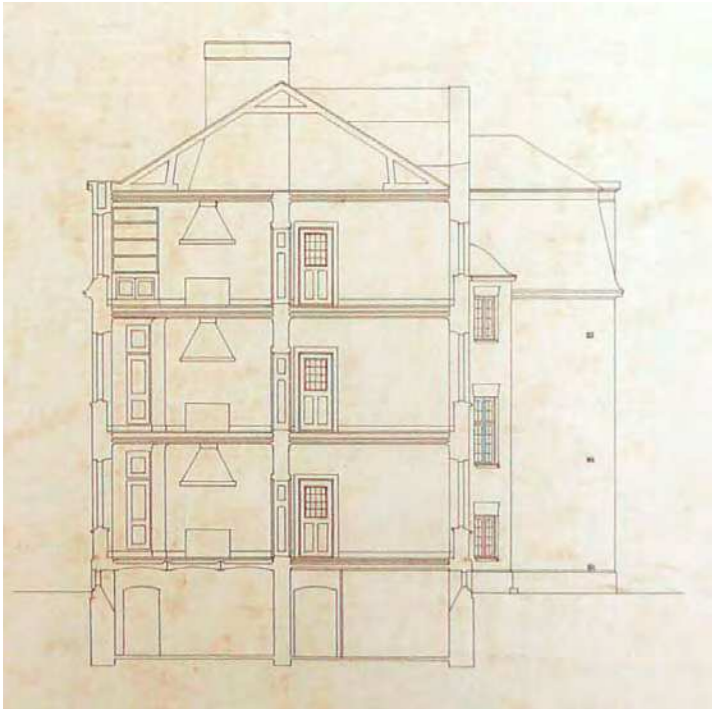
Trapphuset har bevarat kalkstensgolv och räcken. Interiörens ursprungliga lägenhetsplanlösningar är välbevarade trots den nya användningen, dock har lättväggar rivits. Snickerier och enkla hålkål har bevarats till stor del. Många ursprungliga undergolv har tagits fram, slipats och lackats. Under fönstren sitter oftast de ursprungliga radiatorerna som fortfarande är i funktion.



1 Byggnadens entréfasad vänder sig in mot området.
2-3 Ursprungliga planritningar. Överst planlösningen för 0 tr och 1 tr med lägenheter om tre rum och kök. På vindsvåningen var lägenheterna om två rum och kök.Källa SSA



>>Hus 52



4



7



8



9



11



5



6

4 Ursprunglig sektionsritning. Lägga märke till dörrsmygarna som till stor del är bevarade. Källa: SSA
5 Ursprunglig radiator, låg bröstpanel, fönstersnickerier och undergolv.
6 De små fönstren satt ursprungligen i garderober, senare rivna.
7 Trapphuset är välbevarat.
8 De gamla undergolven var ursprungligen täckta med linoleummattor. I golvet syns spår efter köksspis.
9 Bevarad smygpanel och låg bröstpanel.
10 Trapphuset är välbevarat.
11 Taken har enkla hålkål, i detta rum finns en takrosett. Parkettgolvet har kommit till senare.
12 Lägenhetsentré.



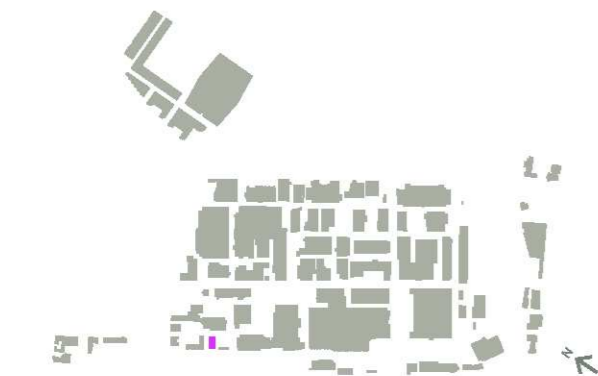
10



12

Hus 54

Panncentral



Stockholms stads klassificering

Gul
Fastighet med bebyggelse har positiv betydelse för stadsbilden och/eller har ett visst kultuhistoriska värde.

Fastighetsbeteckning och adress

Kyllhuset 15

XXX

Känslighet/tålighet

Exteriör
Tålig

Interiör
Tålig

Kultuhistoriskt värde

Byggnaden har ett visst kultuhistoriskt värde (gul) som del av områdets utbyggnadshistoria.

Känslighet/tålighet

Byggnaden är tålig för förändring.

Byggnadshistoria

Ursprunglig utformning och funktion

Panncentralen tillkom samtidigt som Scans huvudkontor, hus 46, år 1964 och servade både denna byggnad och Scans andra byggnader på området.

Panncentralen är en enkel funktionsbyggnad som har formen av ett rätblock med strama fasader av kalksandsten med endast en plåt som markerar taket. Utformningen har ett tydligt släktskap med hus 46. Fasaden har större och mindre stålportar och glasade partier som exponerar pannanläggningen. Delar av byggnaden är entresolerad och således i två plan.

Utformning idag

Användning

Byggnaden används som fjärrvärmecentral och förråd.

Exteriör/Interiör

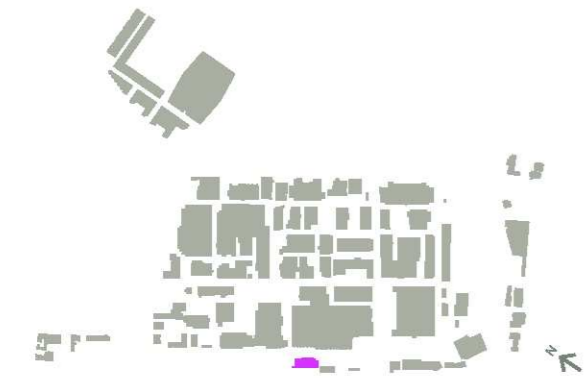
Oförändrad exteriör. Interiören ej besökt.

1 - 2 Slutna fasader mot söder och stora öppningar mot norr.



Hus 56

Livsmedelsindustri



Stockholms stads klassificering

Ej klassificerad
Fastigheten är ännu ej klassificerad.

Fastighetsbeteckning och adress
Sandstuhagen 6
Boskapsvägen 24-26

Kulturhistoriskt värde

Byggnaden har ett visst kulturhistoriskt värde (ännu ej klassificerad) då dess användning är ett av de senaste tillskotten till områdets historia av köttindustri, d.v.s. bidrar till områdets kontinuitetsvärde. Den saknar dock ännu byggnadshistoriskt och arkitekturhistoriskt värde.

Känslighet/tålighet

Byggnaden är tålig men vid ändring bör hänsyn tas till husets befintliga arkitektur.

Byggnadshistoria

Ursprunglig utformning och funktion
Byggnad ritad av Scheiwiller Svensson & co och uppförd 1994-95 av Stockholms stads saluhallsförvaltning för Cedlerts fiskfabrik. Bottenvåningen innehåller produktionslokaler och övre våningen kontor och lokaler för personalen. Byggnaden användes ursprungligen för hantering av fisk, fågel och vilt.

Byggnaden vänder sin ena långsida in mot området där även lastbryggan är placerad. Byggnaden består av en tvåvåning byggnadskropp med symmetriskt anlagda envåninga utbyggnader längs med långsidorna. Från gavlarna upplevs byggnaden som postmodernt symmetrisk genom en basilikal uppbyggnad med ett högt mittskepp och lägre sidoskepp. Mittpartiet markeras dessutom av ett centralt placerat högt sittande fönster. Stommen är av stål och betong utom övre våningen

Känslighet/tålighet

Exteriör
Tålig

Interiör
Tålig

och sadeltakets konstruktion som är av trä. Takfoten är av trä och taket är täckt med plåt. Byggnaden har fasader av beige kalksandtegel med sockel av betong. Fönstersättningen är anpassad till den innanförvarande verksamheten. På övre våningen sitter fönstren i ett horisontellt band och förbinds av plåt lackad i samma gråvita kulör som fönstren. Fönstren är av lackad aluminium liksom huvudentréns glasade dörrparti som har en avvikande mörkt gråblå kulör.

Förändringar

Produktionslokalerna genomgick en omfattande ombyggnad år 2003 inför nuvarande hyresgästs inflyttning.

Utformning idag

Användning
Byggnaden hyrs av Servicestockarna AB sedan augusti 2003. Bottenvåningen innehåller lokaler för finstyckning samt kylrum och en mindre frys. På övre plan finns kontor och personalrum liksom tidigare.

Exteriör
Lika tidigare.

Interiör
Byggnaden har ett rymligt trapphus med ljus klinkergolv och metallräcken.

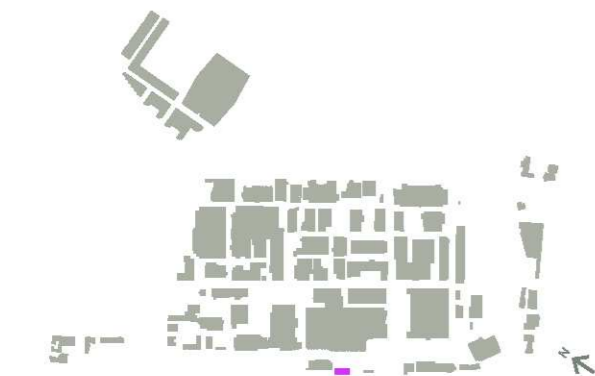


1 Byggnaden från öster. Från sydöst verkar byggnaden närmast symmetrisk.
2 Planritning över bottenvåningen från 1997. Källa: BNA
3 Produktionslokalerna i bottenvåningen.
4 Trapphuset upp till kontors- och personalvåningen.



Hus 57

Truckverkstad



Stockholms stads klassificering

Ej klassificerad
Fastigheterna går inte att hänföra till någon av de övriga klassificeringarna.

Fastighetsbeteckning och adress

Sandstuhagen 5
Boskapsvägen 28-30

Känslighet/tålighet

Exteriör
Tålig

Interiör
Tålig

Kulturhistoriskt värde

Byggnaden är ännu ej klassificerad av Stockholms stadsmuseum. Dess enkla karaktär och ringa ålder gör att den har ett begränsat kulturhistoriskt värde.

Känslighet/tålighet

Byggnaden är tålig för förändring.

Byggnadshistoria

Ursprunglig utformning och funktion

Byggnaden är uppförd 1995 och ritad av Danielsson Arkitekter, Lars Östling, för firman Stenborgs truckar på uppdrag av Stockholms stads Saluhallsförvaltning. Byggnaden innehåller truckverkstad, garage, kontor och personalutrymmen.

Byggnaden har en bärande stomme av stålpelare och stålbalkar och fasad av plåt.

Utformning idag

Användning

Byggnaden har inte byggts om och används fortfarande som truckverkstad.

Exteriör

Verkstaden är en enkel funktionsspecifik byggnad utan arkitektonisk särpräglning. Exteriören står oförändrad från byggnadsåret.

Interiör

Enkel verkstadsinteriör utan arkitektonisk särpräglning.



1

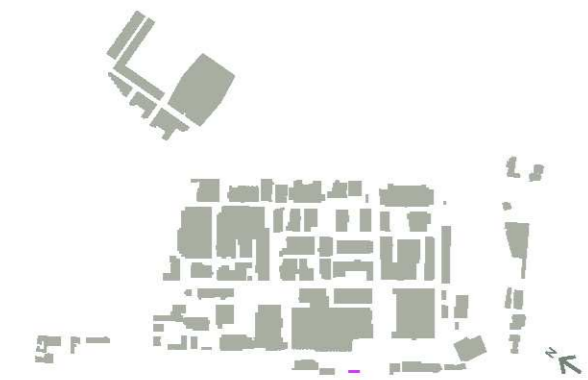


2

1 Byggnaden från öster.
2 Bygglovritning. Källa: BNA

Hus 58

Lastbilstvätt



Stockholms stads klassificering

Ej klassificerad
Fastigheten är ännu ej klassificerad.

Fastighetsbeteckning och adress
Sandstuhagen 4
Boskapsvägen 32

Känslighet/tålighet

Exteriör
Tålig

Interiör
Tålig

Kulturhistoriskt värde

Byggnaden är ännu ej klassificerad av Stockholms stadsmuseum. Dess enkla karaktär och ringa ålder gör att den har ett begränsat kulturhistoriskt värde.

Känslighet/tålighet

Anläggningen är tålig för förändring.

Byggnadshistoria

Ursprunglig utformning och funktion

Tvättstation för invändig rengöring av lastbilar uppförd 1994. Ritad av Sven Ahlsén, Ahlsénarkitekterna för Stockholms stads saluhallsförvaltning.

Betongkaj med liten kur innehållande tvättutrustning samt skärmtak på stålstomme.
Bullerplank mot väster.

Utformning och användning idag

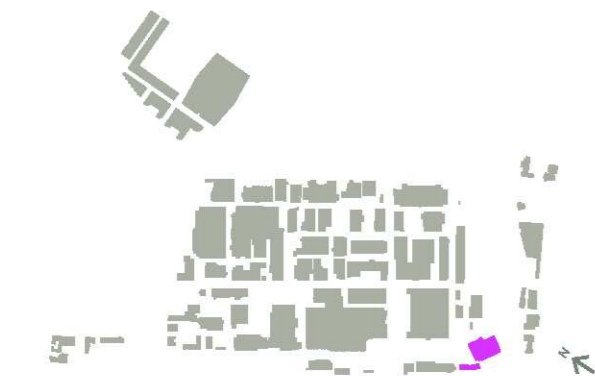
Oförändrad



1 Tvättstationen med bakomliggande bullerplank.

Hus 59 och 60

Kyl- och frysterminal samt kontor



Stockholms stads klassificering

Gul
Fastighet med bebyggelse har positiv betydelse för stadsbilden och/eller har ett visst kultuhistoriska värde.

Fastighetsbeteckning och adress

Sandstuhagen 3
Kylgatan 7-9

Kultuhistoriskt värde

Enkla funktionsbyggnader med ett visst kultuhistoriskt värde (gul). Värdet ligger i byggnadshistorien och användningen som en del av slakthusområdets typiska verksamhet.

Känslighet/tålighets

Byggnaderna är tåliga för förändring.

Byggnadshistoria

Ursprunglig utformning och funktion

Kyl- och frysterminal samt kontor för Bilspedition, Coldsped uppfört 1988. Anläggningen ritad av Abiteco Arkitektkontor i Västerås för Fastighets AB Coronado.

Kontorsbyggnaden har ett formspråk och en färgsättning typisk för enklare kontorsbyggnader 1980-talet. Dess knäckta form följer tomtens utsträckning. Byggnaden ritades först i en våning, men en övre våning lades till senare i projekteringen. Byggnaden har en grundläggning med platta på mark samt bärande stomme av trä. Fasaderna är murade av betongsten i grå och rosa kulörer från Tåstarp. Fönster och dörrar är av vitlackerad aluminium. Sadeltaket är belagt med plåt.

Terminalen har en stomme av prefabricerade betongpelare och takbalkar av stål. Huvudfasaden

Känslighet/tålighets

Exteriör
Tålig

Interiör
Tålig

består av lastportar, övriga fasader är av rosa eller vit korrugerad plåt, samt kyl- och frysrumselement.

Förändringar

1997 byggdes terminalen ut bakåt till sin dubbla storlek för GB:s glasslager. Utbyggnaden ritades av Rithuset Arkitektkontor i Västerås. Nya lastportar tillkom mot nordost liksom ett glasat trapphus i postmodernt formspråk.

Utformning idag

Användning

Oförändrad.

Exteriör

Kontorsbyggnadens fasadutformning med dess betongsten i grått och rosa anknyter till slakthusområdets ursprungliga byggnader men är även ett tidstypiskt formspråk som återfinns på speditionsfirmans kontor runt om i Sverige. Tillbyggnaden av terminalen anknyter till det tidigare formspråket. 1990-talet avspeglas i att fönstren fått en kraftigt blå kulör.

Interiör

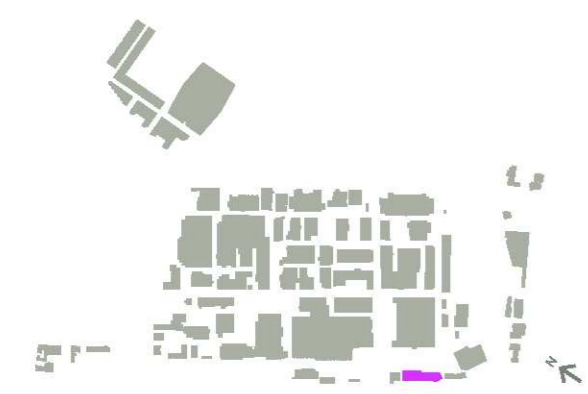
Kontorsbyggnaden har cellkontor längs med en mittkorridor. Enkel utformning och material. Klarlackad spiraltrappa av trä leder till övre våningen.



- 1 Hela anläggningen från ovan. Källa: Fotografi på Schenker DB:s kontor.
- 2 Bygglösningsritning. Byggnadens form följer tomtens. Källa: BNA
- 3 Kontorets entré i aluminium och glas.
- 4 Den ursprungliga terminalen med samma bleka kulörer som kontoret.
- 5 Den tillbyggda delen med kraftigare kulör på fönstren.

Hus 61

Parkeringshus



Stockholms stads klassificering

- Gul**
Fastighet med bebyggelse har positiv betydelse för stadsbilden och/eller har ett visst kultuhistoriska värde.
- Fastighetsbeteckning och adress**
Sandstuhagen 1
Lindevägen 49, 53

Kultuhistoriskt värde

Byggnaderna har ett visst kultuhistoriskt värde (gul), dock ej för slakthusområdet.

Känslighet/tålighet

Byggnaden är tålig för förändring ur slakthusområdets synvinkel. Däremot hör byggnaden både visuellt och funktionsmässigt samman med det intilliggande bostadsområdet.

Byggnadshistoria

Ursprunglig utformning och funktion
Parkeringshus och sopsugsterminal från 1987 ritad av Kjell Forshed, Brunnberggruppen för HSB Stockholm. Byggnaden hör till det intilliggande bostadsområdet och nås endast från denna sida.
Byggnaden ligger i souterräng och har endast en våning mot slakthusområdet men flera mot bostäderna. Fasaderna består av rosa betongsten och har grönlackade galleröppningar. Mot bostadsområdet artikuleras fasaden av fem bågformade frontespiser. Det från slakthusområdet sett dominerande sadeltaket är täckt med ljusa betongpannor.

Utformning och användning idag

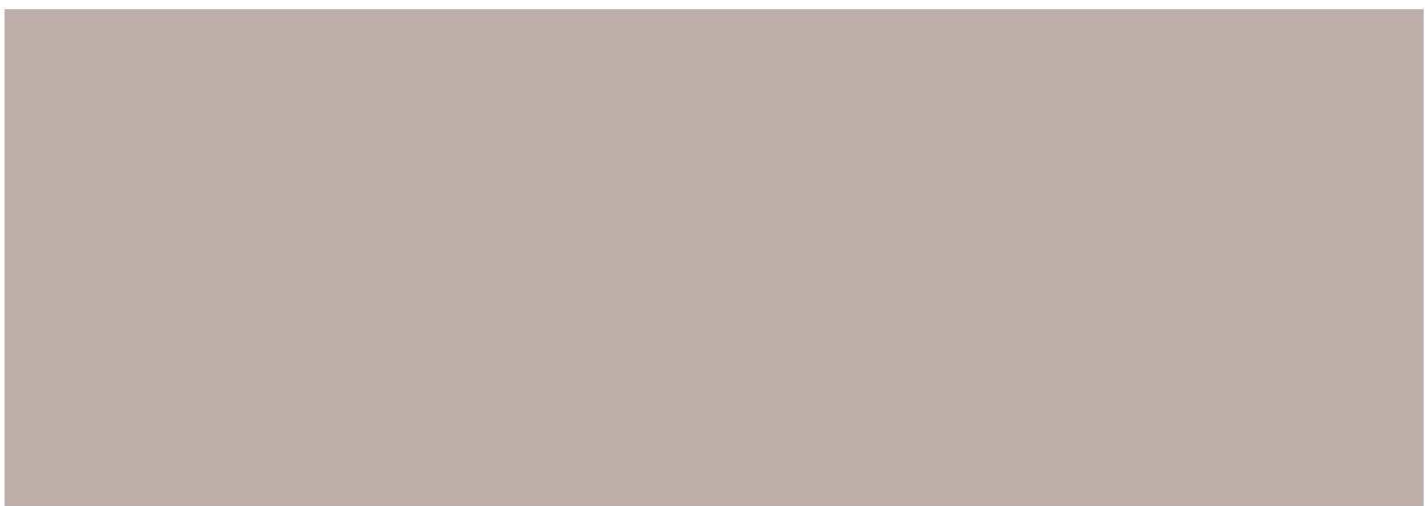
Densamma

Känslighet/tålighet

- Exteriör**
Tålig
- Interiör**
Tålig

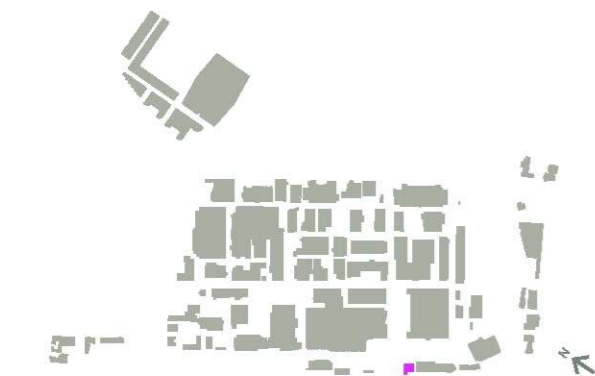


1 Parkeringshuset har en diskret fasad mot slakthusområdet.
2 Den postmoderna arkitekturen är tydligare mot bostadsområdet. Källa: Flygfoto på Brings kontor.
3 Fasadritningar från bygglovshandlingen. Källa: BNA.



Hus 62

Lagerbyggnad



Stockholms stads klassificering

Gul
Fastighet med bebyggelse har positiv betydelse för stadsbilden och/eller har ett visst kultuhistoriska värde.

Fastighetsbeteckning och adress

Sandstuhagen 2
Boskapsvägen 34

Känslighet/tålighet

Exteriör
Tålig

Interiör
Tålig

Kultuhistoriskt värde

Byggnaden har ett visst kultuhistoriskt värde (gul). Värdet ligger i byggnadshistorien och användningen som en del av slakthusområdets typiska verksamhet.

Känslighet/tålighet

Byggnaden är tålig för förändring.

Byggnadshistoria

Ursprunglig utformning och funktion

Pall- och klädförråd uppfört 1988, ritat av Lennart Bengtsson Konsult AB för Frigoscandia. Bärande stomme av betong. Fasad av liggande betongplank samt ett stort skärmtak.

Förändringar

1992 Bullerplank mot bakomliggande bostadsområde tillkommer.

2008 Skärmtaket med nätväggar kläs in med plåt.

Utformning idag

Användning

Enkla lokaler för torrlager, verkstad och kontor.

Exteriör

Mycket enkel byggnad utan arkitektoniska särdrag.

Interiör

Mycket enkel byggnad utan arkitektoniska särdrag.



1

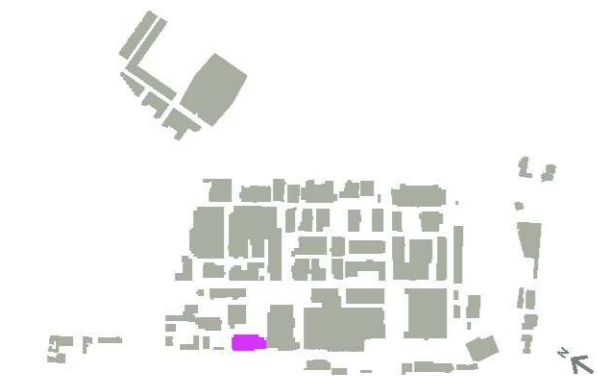


2

1 Lagerbyggnadens fasadutformning är typisk för denna enkla byggnadstyp.
2 Ursprunglig planritning. Källa: BNA.

Hus 63

Livsmedelsindustri



Stockholms stads klassificering

Ej klassificerad
Fastigheterna är ännu ej klassificerad.

Fastighetsbeteckning och adress

Johanneshov 1:1
Boskapsvägen 21, Fällan 10

Kulturhistoriskt värde

Byggnaden har ett visst kulturhistoriskt värde (ännu ej klassificerad) då dess användning är ett av de senaste tillskotten till områdets historia av köttindustri, d.v.s. bidrar till områdets kontinuitetsvärde. Den saknar dock ännu byggnadshistoriskt och arkitekturhistoriskt värde.

Känslighet/tålighet

Exteriören är tålig men vid ändring bör hänsyn tas till husets befintliga arkitektur.

Byggnadshistoria

Ursprunglig utformning och funktion

Byggnaden är uppförd 2004 för Lagerström charkuterier och ritad av Thelaus Arkitekter, Lars Östling (bygghandling av Scheiwiller Svensson & co.). Bottenvåningen innehåller produktionslokaler samt kyl- och lagerrum och utlastning. Övre planet innehåller kontor, förråd, några kylda utrymmen samt lokaler för personalen, omklädningsrum m.m.

Byggnaden består av olika byggnadsdelar i en eller två våningar. Stommen är av betong utom sadeltakets konstruktion som är av trä. Takfoten är av vitlaserat trä och taket är täckt med plåt. Byggnaden har fasader av rött tegel med sockel av betong. Fönstersättningen är

Känslighet/tålighet

Exteriör
Tålig

Interiör
Tålig

fri och anpassad till den innanförvarande verksamheten. Huvudtrapphuset markeras t.ex. av ett vertikalt fönsterparti som sträcker sig över två våningar. Fönstren är av lackad aluminium i en varmt blå kulör. Dörrarna har samma kulör och är av aluminium eller stålplåt, förutom öppningarna mot lastbryggorna.

Utformning och användning idag

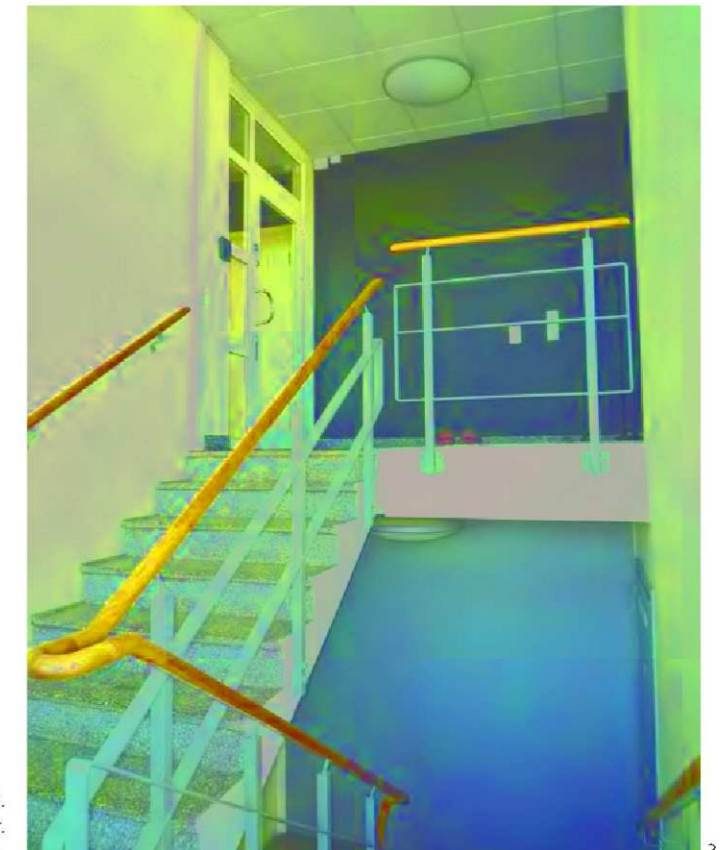
Byggnaden används av Lagerström, Axelsson transport samt till viss del av Svenskt Butikskött. Byggnaden har genomgått smärre ändringar, t.ex. inplåtning av lastkaj.



1



2

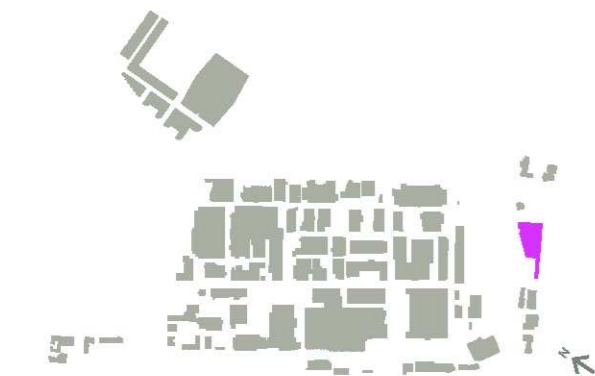


3

1 Entrén till kontorsvåningen markeras genom uppglasad fasad.
2 Långfasaden mot fällan. Baksidan mot Boskapsvägen har ännu fler lastkajer.
3 Trepphuset som leder till kontorsvåningen.

Hus 64

Bensinstation och verkstad



Stockholms stads klassificering

Gul
Fastighet med bebyggelse har positiv betydelse för stadsbilden och/eller har ett visst kultuhistoriska värde.

Fastighetsbeteckning och adress

Skinkan 2

Arenavägen 86, Träderskolevägen 5, 9, 11

Kultuhistoriskt värde

Byggnaden har ett visst kultuhistoriskt värde (gul). Dess ursprungliga fasader har dock ändrat karaktär.

Känslighet/tålighet

Byggnaden är tålig för förändring.

Byggnadshistoria

Ursprunglig utformning och funktion

Bensinstationen med vidhängande verkstad uppfördes 1959-60. Den ritades av Svenska Industribyggen AB, arkitekt Kaleb Sjödén, för Bilägarnas Inköpsförening, Stockholm.

Byggnaden har en betongkonstruktion med fasader av lättbetongelement med synlig ballast.

Förändringar

1968 tillkom en tvätthall på planen framför bensinpumparna.

1970 byggdes förråd och fläktrum om.

1974 byggdes bottenvåningens och källarvåningens bilhall om för en skyltverkstad.

1982-84 gjordes nya pumpfundament och skärmtaket gjordes om. Källaren och bottenvåningen byggdes om.

Känslighet/tålighet

Exteriör
Tålig

Interiör
Tålig

Ett vindfång tillkom och fasaderna kläddes delvis med aluminiumplåt.

1997 byttes butikens glasparti och ett glasat skärmtak tillkom.

1999 tillkom flera p-platser vid tvätthallen.

2004 Ombyggnad av källarvåningen samt delvis rivning av tvätthall.

Utformning idag

Användning

Bensinstation samt verkstad med butik (Mekonomen).

Exteriör

De ursprungliga fasaderna av lättbetongelement med synlig ballast har till stor del täckts med korrugerad plåt.

Interiör

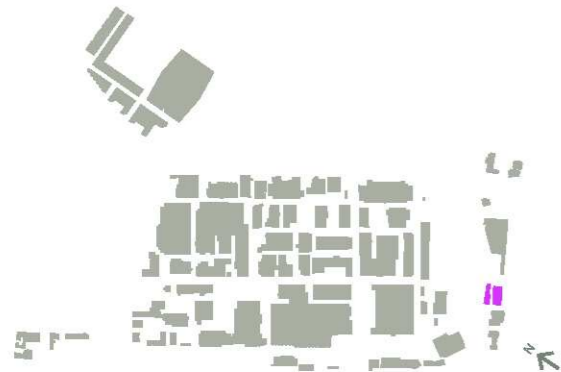
Ombyggda.



- 1 Östra delen bevarar fasaden av synliga betongelement.
- 2 Långfasden mot Enskedevägen är till största delen inplåtd.
- 3 Fasaden mot Träderskolevägen är inplåtd.

Hus 65

Transformatorstation



Stockholms stads klassificering

Gul
Fastighet med bebyggelse har positiv betydelse för stadsbilden och/eller har ett visst kultuhistoriska värde.

Fastighetsbeteckning och adress

Isterbandet 5
Träskolevägen 15

Kultuhistoriskt värde

Byggnaden har ett visst kultuhistoriskt värde (gul), främst genom dess anknytning till den tidigare elsstationen och som del av utvecklingen av Stockholms elförsörjning. Byggnadstypen finns representerad på flera ställen.

Känslighet/tålighet

Byggnaden är tålig för förändring.

Byggnadshistoria

Ursprunglig utformning och funktion

Transformatorhus uppfört 1963-66 med stomme av betong och fasader av rött tegel. Pulpettak täckt med papp. Arkitekt var Nils G Bergdahl och byggherre Stockholms Elverk.

Förändringar

1966 byggs ett garage och tvätthall med plats för fyra bilar mot Träskolevägen.
1994 rivs garaget och ersätts med ett nytt garage kombinerat med kontor. Fasaderna utförs i rött tegel.
1999 ändras kontorsdelen i det kombinerade kontoret/garaget.

Känslighet/tålighet

Exteriör
Tålig

Interiör
Tålig

Utformning idag

Användning

Ej ändrad

Exteriör

Välbevarad mycket sluten fasad av rött tegel och pulpettak. Mot nordväst döljs ställverken bakom betongelement.

Interiör

Ej besökt.



1



2

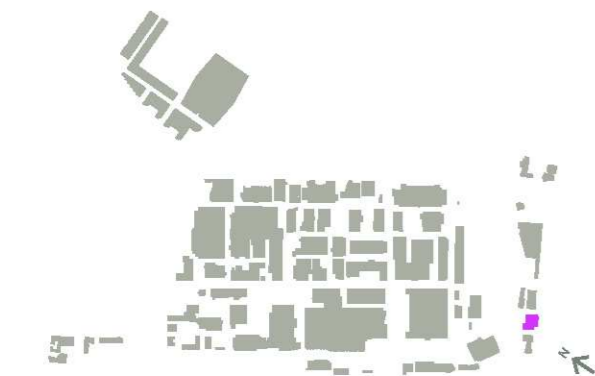
1-3 Transformatorstationens fasader påminner om den intilliggande första elsstationen. Den slutna fasaden mot Enskedevägen är kompromisslös.



3

Hus 66

Elstation



Stockholms stads klassificering

Grön
Högt kulturhistoriskt värde. Bebyggelsen är särskilt värdefull från historisk, kulturhistorisk, miljömässig eller konstnärlig synpunkt.

Fastighetsbeteckning och adress

Isterbandet 6
Träderskolevägen 17

Kulturhistoriskt värde

Byggnaden har ett högt kulturhistoriskt värde (grön), både ur byggnadshistorisk, arkitekturhistorisk och samhällshistorisk synvinkel.

Känslighet/tålighet

Byggnadsvolymen och fasaderna närmast Enskedevägen är känsliga för ändring, d.v.s. den ursprungliga byggnaden. Övriga delar är tåliga för ändring.

Byggnadshistoria

Ursprunglig utformning och funktion

Stockholms Elektricitetsverks Enskedestation uppfördes 1911 efter ritningar av elverkets chefsarkitekt Gustaf de Frumerie (efterträdde Ferdinand Boberg och verkade i hans anda). Byggnaden består av flera sammansatta byggnadskroppar på upp till tre våningar med betongbjälklag och fasader av rött tegel med dekorativa putsblinderingar nära takfoten. Mot Enskedevägen fanns ursprungligen den centrala krafthallen som markeras i fasaden av ett stort spröjsat fönsterparti. Där ligger även byggnadens ursprungliga entré.

Förändringar

1940 Tjänstebostaden byggs om.
1944 görs en större om- och tillbyggnad för ställverk vid omläggningen till växelström.

Känslighet/tålighet

Exteriör
Känslig/Tålig

Interiör
Tålig

1954-55 görs en tillbyggnad för ställverk och kontorsombyggnad.
1963 byggs en ny transformatorstation, se hus 65.
1971 görs ombyggnad för kontor och personalutrymmen.
1982-83 görs en om- och tillbyggnad när takterrassen mot norr byggs in och nya arbetsrum tillskapas. Garagelänga för 11 bilar byggs mot Träderskolevägen. Arkitekt är Lennströmgruppen, Sten Kihlberg.
1994-96 görs en större tillbyggnad för kontorsändamål i tre våningar respektive två våningar. Arkitekt är Rombus, Sten Kihlberg. Entrén ändras så att man angör huset från Träderskolevägen.

Utformning idag

Användning

Byggnaden används som kontor för Ebab och Logitech Nordic.

Exteriör

Byggnaden har byggts om och till vid flera tillfällen. Den ursprungliga fasaden mot Enskedevägen är bevarad. Det stora fönstret mot maskinhallen har rekonstruerats efter att länge ha varit igensatt. Den större tillbyggda byggnadskroppen anknyter med sin tegelfasad till den ursprungliga byggnaden, medan de mindre tillbyggnaderna avviker med fasader i trä, plåt och glas. Taket är plåttäckt.



1 Fasaden mot Enskedevägen är lik en bord med två hörntorn och en abstrakt krenelering vid takfoten.

2 De sentida på- och tillbyggnaderna mot Träderskolevägen.

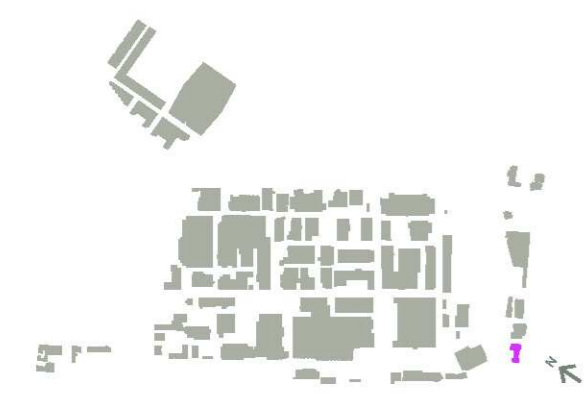
3 Ursprungsbyggnadens fasader mot Träderskolevägen syns i interiören.

Interiör

Byggnadens interiörer är helt förändrade. Den ursprungliga byggnadens ytterfasader står delvis synliga i interiören.

Hus 67

Andelstväteri



Stockholms stads klassificering

- Grå**
Fastighet med ringa kulturhistoriskt värde.
- Fastighetsbeteckning och adress**
Isterbandet 3
Trädskolevägen 21, Enskedevägen 44

Kulturhistoriskt värde

Byggnaden har ett ringa kulturhistoriskt värde (grå) då den enkla byggnaden är mycket förändrad, användningen ändrad och byggnaden saknar anknytning till omgivande bebyggelse.

Känslighet/tålighet

Byggnaden är tålig för förändring.

Byggnadshistoria

Ursprunglig utformning och funktion

Byggnad från mitten av 1940-talet som uppfördes som andelstväteri som idag hyser ett glasmästeri och en målerifirma. Byggnaden har byggts om och till vid flera tillfällen och dess ursprungliga karaktär är förändrad. Den ursprungliga byggnaden uppfördes 1949 som andelstväteri; Föreningen Enskedetvätten u.p.a., efter ritningar från Kooperativa förbundets arkitektkontor. Tvätteriet har en våning samt källare och består av två huskroppar i T-form. Bjälklag och källare är av betong medan ytterväggarna är murade av gult tegel. Taken är flacka sadeltak täckta med tegelpannor och med takstolar av trä.

Förändringar

1968 ändras användningen till maskinverkstad och en mindre tillbyggnad utförs.
1973 byggs en större verkstadshall med fasader av

Känslighet/tålighet

- Exteriör**
Tålig
- Interiör**
Tålig

liggande lättbetongelement till.
1986 byggs verkstadshallen på med en kontorsvåning för två hyresgäster, ark. Lars Schöldström
Arkitektkontor. Byggnaden kläs med plåt och får ett postmodernt formspråk. Troligen målas även det ursprungliga tvätteriets fasader vita vid ombyggnaden.

Utformning idag

Användning

Tvätteriet hyser idag en målerifirma. I verkstadsdelen finns föreningen Kompis Assistans.

Exteriör

Tvätteriets fasader är till största delen vitmålade. Taket är täckt med betongpannor. Verkstadshallen har en välvd takform och fasader av vita plåtkassetter med burspråk och röda fönster.

Interiör

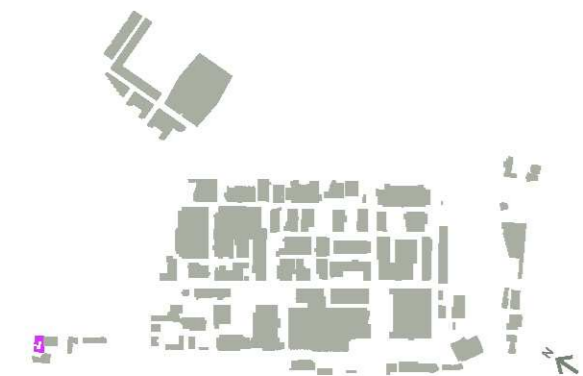
Ej besökt.



1 Blandad front mot Enskedevägen.
2 Verkstadshallen förändrades helt vid kontorspåbyggnaden.
3 Bakre byggnadskroppen har kvar sitt gula tegel.

Hus 68

Charkuteri



Stockholms stads klassificering

- Grön**
Högt kulturhistoriskt värde. Bebyggelsen är särskilt värdefull från historisk, kulturhistorisk, miljömässig eller konstnärlig synpunkt.
- Fastighetsbeteckning och adress**
Renseriet 25
Bolidenvägen 12

Kulturhistoriskt värde

Byggnaderna har ett högt kulturhistoriskt värde (grön). De utgör en viktig byggnadshistorisk rest från den äldsta industriepoken i Enskede gård med stark anknytning till slakthusområdet. De har ett stort lokal- och industrihistoriskt värde. Trots att många intilliggande byggnader rivits kan den intima äldre gårdsmiljön upplevas.

Känslighet/tålighet

Huvudbyggnaden är känslig för förändring. Den har en tilläggsisolerad fasad under vilken kan finnas ursprungligt listverk bevarat. Byggnaden tål väl avvägda förändringar och tillägg. Gårdsbebyggelsen är känslig för förändring. Delar kan ändras eller förnyas med dess karaktär bör bevaras. De moderniserade interiörerna är tåliga för förändring, men huvuddragen i planlösningar bör beaktas.

Byggnadshistoria

Ursprunglig utformning och funktion

Kvarteret Renseriet ligger i direkt anslutning till slakthusområdet tillsammans med kvarteret Linde torp. På detta område etablerades kort efter Slakthusets uppförande 1912 en mängd mindre industrier för köttförädling samt framställning av biprodukter, t.ex. hudar, fett och tarmar. Kvarteren var tätt bebyggda men idag har stora delar av området rivits av och används som parkering.



Känslighet/tålighet

- Exteriör**
Känslig
- Interiör**
Tålig

Hus 68 byggdes 1914-15 som charkuterifabrik med kontor och bostäder i två våningar samt källare. Strax efter byggdes ett stall med höskulle under brutet tak och flankerande envåninga vagns- och materialskjul med pulpettak. Byggnaderna ritades av CG Ryberg (fabriken) och Norgren (stallet) och byggherre var Frans Grund.

Förändringar

Hus 68 byggdes om invändigt på 1920-talet då ett två våningar högt smaltrum inreddes i källare och bottenvåning bredvid ett nytt pannrum. Ombyggnaden medförde omflyttning av kontor och expedition. 1929 flyttades pannrummet utom huset. På 1950-talet byggdes ett skärmtak längs med långfasaden, rivet 2002. Under 1960-80-talen användes fabrikslokalerna för potatisförädling av Johanneshovs Potatis AB. Vinden användes i slutet av 1900-talet som festlokal men inreddes till kontor år 2008. Ny utrymningstrappa tillkom år 2002 samtidigt som flera fönster och dörrpartier byttes ut. Materialboden bredvid stallbyggnaden (användes som stall) byggdes om till garage 1922. Under senare delen av 1900-talet har stallet används som bilverkstad.

Utformning idag

Användning

Idag är charkuterifabriken uppdelad i flera kontorslokaler samt ett showroom. I stallet finns en bilverkstad.

Exteriör

Hus 68 är hopbyggt med ett högre kontorshus från 1960-talet. Byggnaden har kvar ursprunglig utsträckning och fönstersättning samt till större delen ursprungliga fönster målade i brunt. Fasaderna har dock tilläggsisolerats och sprutputsats i gulbeige kulör. Enkla ritsar markerar var det ursprungligen fanns putsade listverk. Taket är täckt med skivplåt. Entrédörrarna är sentida och en okänsligt utformad utrymningstrappa har tillkommit. Stallets exteriör är välbevarad med faluröd träpanel, skivtäckt tak med ursprunglig ventilationshuv för självdug. Fönstren är alla sentida. Garageportar har tillkommit i det ursprungliga vagnsskjulet. Gårdsmiljön mellan husen är rik på variation och intim i sin storlek. Miljön är en reminiscens från ett äldre Stockholm som till stora delar har försvunnit.

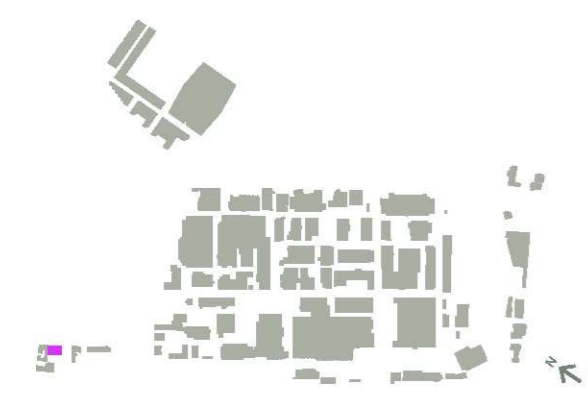
Interiör

Hus 68 Bottenvåningen bevarar planlösningen från 1920-talet. Väggarnas klinkerbröstning är bevarad men övermålad. I industrilokalen finns endast fönstersnickerier bevarade, medan enstaka dörrar och foder finns bevarade i den ursprungliga bostadsflygeln. Stallet med sidobyggnader har ingen bevarad inredning.

- 1 Ursprunglig fasadritning. Källa: BNA
- 2 Bygglovritning för stallet. Källa: BNA.
- 3 Välbevarad volym och fönstersättning men tilläggsisolerad fasad och flera utbytta fönster och dörrar.
- 4 Stallet med dess sidolängor bildar ett intimt gårdsrum som minner om äldre tider.
- 5 Interiörerna är mycket enkla.

Hus 69

Kontorshus



Stockholms stads klassificering

- Gul**
Fastighet med bebyggelse har positiv betydelse för stadsbilden och/eller har ett visst kultuhistoriska värde.
- Fastighetsbeteckning och adress**
Renseriet 26
Bolidenvägen 12 A, 14

Kultuhistoriskt värde

Byggnaden har ett visst kultuhistoriskt värde (gul) som berättar om det lilla industriområdets utveckling. Värdet är byggnadshistoriskt och arkitekturhistoriskt och bildar tillsammans med de putsade gula grannfastigheterna en sammanhållen byggnadsmiljö längs med Bolidenvägen.

Känslighet/tålighet

Byggnadens exteriör är välbevarad och känslig för förändring. Val avvägda ändringar och tillägg kan göras. Byggnadens inre är tåligt för förändring.

Byggnadshistoria

Ursprunglig utformning och funktion

Kvarteret Renseriet ligger i direkt anslutning till slakthusområdet tillsammans med kvarteret Linde torp. På detta område etablerades kort efter Slakthusets uppförande 1912 en mängd mindre industrier för köttförädling samt framställning av biprodukter, t.ex. hudar, fett och tarmar. Kvarteren var tätt bebyggda men idag har stora delar av området rivits av och används som parkering.

Kontorshuset ritades 1962 av Ark. Gustaf Kaunitz för AB Schaub & Co slakteriprodukter och stod klart 1968. Byggnaden är motbyggd fastigheten Renseriet 25 och vid uppförandet utfördes förstärkningar så att grannbyggnaden skulle undgå extra belastning. Den

Känslighet/tålighet

- Exteriör**
Känslig
- Interiör**
Tålig

bärande stommen är av betong med fasader av gult tegel och horisontella fönsterband. Entrén och det glasade trapphuset ligger vid östra gaveln.

Byggnaden har två källarvåningar som ursprungligen användes som lager och verkstad. Bottenvåningen innehöll Schaub's utställningslokal, samt expedition och lager. De tre övre planen var kontorsvåningar. På 1 tr. fanns styrelserum och på 3 tr fanns gästmysal och en lägenhet för vaktmästaren.

Förändringar

1972 byggdes kontoren på 2 och 3 trappor om med nya glasade mellanväggar för Konsumtionsföreningen Stockholm med omnejd.
1980 inreddes vaktmästarbostaden till kontor för Godtemplarordens Fastighetsförening u.p.a.
1998 utförde efter förvärv av fastigheten Brostaden Fastighets AB ombyggnad av kontoren på 2 och 3 trappor ritad av Megaron Arkitekter AB. På 3 tr. skapades en öppen planlösning. Fläkttrummet på taket förlängdes och en skylt sattes upp mot Bolindervägen. Markarbeten utfördes, bl.a. en ny stödmur vid entrén.
1999 tillkom en ny utrymningstrappa och en tillgängliganpassad entré från gårdssidan.
Våningsplanet 1 tr. gjordes om till utställningslokal för Vägverket.
2002 byggdes bottenvåningen om för ny hyresgäst.



Utformning idag

Användning

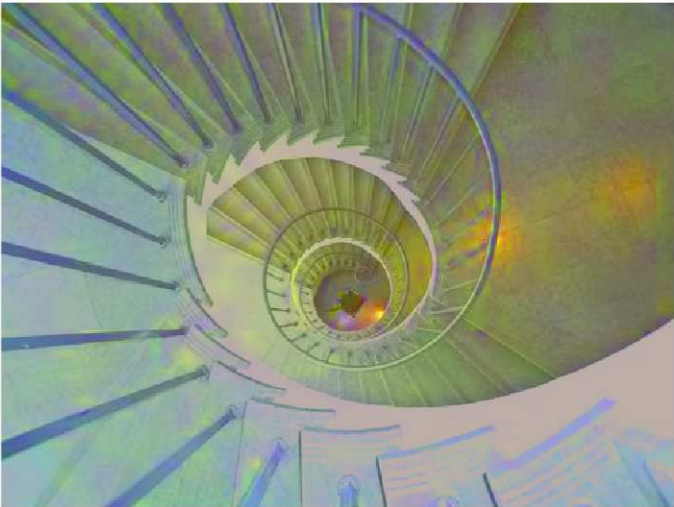
Kontor för olika verksamheter samt butik. Huvudkontor för Brostaden Fastighets AB..

Exteriör

Exteriören är välbevarad med tidstypisk arkitektur.

Interiör

Interiörerna är helt moderniserade. Den ursprungliga trappan är bevarad men har avskärmats för ökad brandsäkerhet. Den har även fått en enkel förlängning upp på taket.

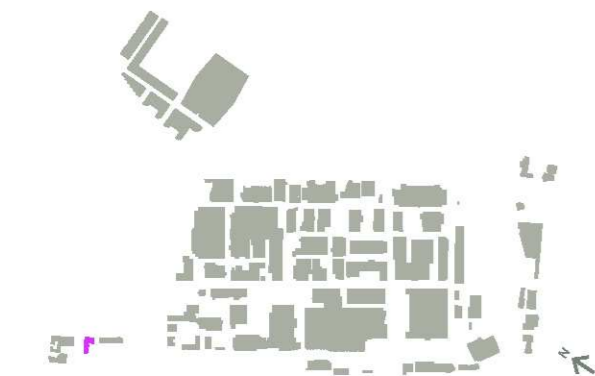


1-2 De gula tegelfasaderna bildar tillsammans med de gulputsade grannfastigheterna ett sammanhållet gaturum.
3 Ursprunglig planlösning 1 tr. Källa: BNA
4 Dekorativ spiraltrappa.



Hus 70

Kapsylfabrik



Stockholms stads klassificering

- Grön**
Högt kulturhistoriskt värde. Bebyggelsen är särskilt värdefull från historisk, kulturhistorisk, miljömässig eller konstnärlig synpunkt.
- Fastighetsbeteckning och adress**
Rensriet 12
Bolidenvägen 18

Kulturhistoriskt värde

Byggnaden har ett högt kulturhistoriskt värde (grön). Byggnaden utgör en byggnadshistorisk rest från den äldre industriepoken i Enske Gård med stora lokal- och industrihistoriska värden.

Känslighet/tålighet

Den ursprungliga byggnadsvolymen och exteriören är känslig för förändring. Val av vägg- och takmaterial kan göras. Byggnadens robusta interiörer är tåliga för förändring.

Byggnadshistoria

Ursprunglig utformning och funktion

Kvarteret Rensriet ligger i direkt anslutning till slakthusområdet tillsammans med kvarteret Linde torp. På detta område etablerades kort efter Slakthusets uppförande 1912 en mängd mindre industrier för köttförädling samt framställning av biprodukter, t.ex. hudar, fett och tarmar. Kvarteren var tätt bebyggda men idag har stora delar av området rivits av och används för parkering.

Verkstadsbyggnaden i Rensriet 12 uppfördes 1924 för Nordiska Kapsylfabriks AB. Byggnaden ritades av Ark. Benson och konstruerades av Looström & Gelin. Byggnaden är en högsträckt putsad byggnad i 2 våningar samt vind och källarvåning i souterräng. Planen är L-formad och bildar ett gårdsrum. Ytterväggarna är av tegel med inre bärande pelare av stål

Känslighet/tålighet

- Exteriör**
Känslig
- Interiör**
Tålig

omgjutna med betong. Bjälklagen består av betong- ingjutna I-balkar av stål mellan vilka betong har gjutits.

I byggnaden tillverkades kapsyler bl.a. för Vin- och Spritcentralen. På planritningarna framgår att fabrikslokaler fanns i källare och bottenvåning samt att snickeriverkstäder låg 1 och 2 trappor upp i byggnaden.

Förändringar

1929 byggdes ett utanpåliggande hisstorn mot gården. 1940 tillkom en förrådsbyggnad i ett plan mot gården. Detta användes som lager för lådor. 1964 byggdes det utanpåliggande hisschaktet om helt för en ny hiss med fasader av gult tegel och med papptak. 2002 Fasadrenovering och byte från korrugerad papp till betongpannor.

Utformning idag

Användning

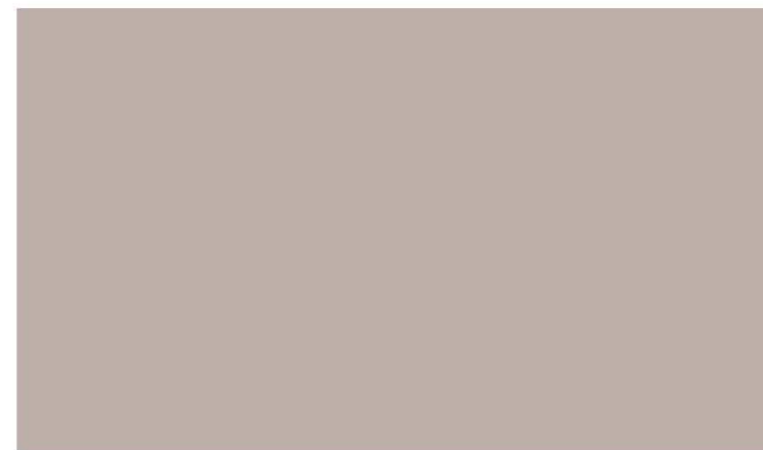
Byggnaden används som textiltryckeri sedan 1985-86. Senare har flera verksamheter tillkommit.

Exteriör

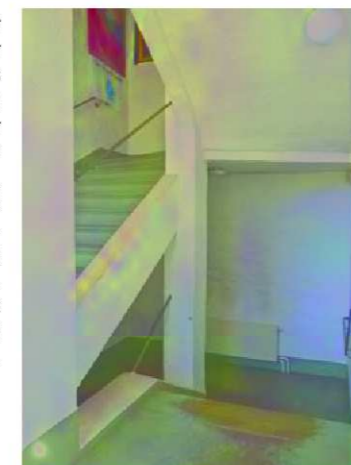
Byggnaden bevarar sin ursprungliga karaktär. Ett garage finns på den asfalterade gården.

Interiör

De invändiga interiörerna består av stora verkstadsrum med grov puts på väggar och tak. Även trapphusen har en rustik utformning.

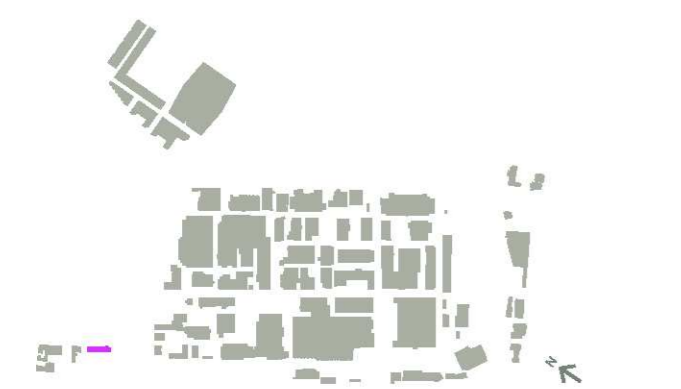


- 1 Den högsta gatufasaden bildar tillsammans med tre grannfastigheter en samlad gul front mot gatan, trots skilda tillkomster.
- 2 Bygglovritning där fönstren är småspröjsade. Oklart om det någonsin kom till utförande. Källa: BNA.
- 3 Samma fasad som på ritningen med hisstornet som enda tillägg.
- 4 Huvudtrapphuset har betongtrappa och grovt slammad puts.
- 5 Verkstadslokalerna har grovt slammade väggar och tak där den bärande konstruktionen står synlig.



Hus 71 och 72

Fiskrökeri och smidesverkstad



Stockholms stads klassificering

- Gul**
Fastighet med bebyggelse har positiv betydelse för stadsbilden och/eller har ett visst kultuhistoriska värde.
- Fastighetsbeteckning och adress**
Renseriets 14 och 15
Bolidenvägen 20-22

Kultuhistoriskt värde

Byggnaden har ett visst kultuhistoriskt värde (gul), främst genom den ursprungliga livsmedelsrelaterade anknytningen till övriga byggnader i kvarteret Renseriets och slakthusområdet. Byggnaden har dock genomgått kraftiga förändringar.

Känslighet/tålighet

Byggnaden är tålig för förändring.

Byggnadshistoria

Ursprunglig utformning och funktion

Kvarteret Renseriets ligger i direkt anslutning till slakthusområdet tillsammans med kvarteret Linde torp. På detta område etablerades kort efter Slakthusets uppförande 1912 en mängd mindre industrier för köttförädling samt framställning av biprodukter, t.ex. hudar, fett och tarmar. Kvarteren var tätt bebyggda men idag har stora delar av området rivits av och används som parkering.

Dessa två sammanlänkade byggnader med gemensamt yttre uppfördes 1930 efter ritningar av Stockholms stads fastighetskontor, egnahemsbyråns Edvin Engström. Hus 71 byggdes för handlare K. Karlssons fiskrökeri och hus 72 för Valdemar Johanssons smidesverkstad. De båda byggnaderna hade likadana putsade fasader i en våning med souterrängvåning och sadeltak täckt med tegel, men skiljer sig åt i stommen. Medan ytterväggarna i hus 71 utgörs av gasbetong så är murarna i hus 72 murade med tegel.

Känslighet/tålighet

- Exteriör**
Tålig
- Interiör**
Tålig

Förändringar

1987 revs tillbyggnader mot gården.
1989-91 gjordes en fullständig om- och påbyggnad ritad av B.Ewerts Arkitektkontor för kontorsändamål. Byggnaderna höjdes med en våning med murar av lättbetongblock. De befintliga takstolarna lyftes och återanvändes. Ett utanpåliggande glasat trapphus med prefabricerad betongtrappa placerades framför hus 72.
1993 Fastigheterna köps av Svenska Ishockeyförbundet från Stockholms stad.
1997 Ombyggnad av kontorslokaler.

Utformning idag

Användning

Byggnaden (byggnaderna) används som kontor för Stockholms och Sveriges Ishockeyförbund.

Exteriör

Byggnaden består av två våningar samt källare i souterräng under ett flackt sadeltak. Fasaderna har en slätputs avfärgad i grönt. Det påbyggda övre våningsplanet kragar ut över den ursprungliga fasaden. Fönstren är delvis ursprungliga. Flera glasade tillbyggnader ger karaktär åt långfasaden mot Bolidenvägen.

Interiör

Helt moderniserad.



1

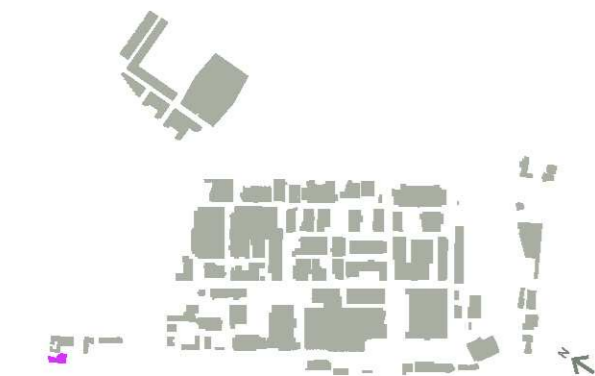


2

1 Fasaden mot Bolidenvägen.
2 Tvärbanan löper tätt förbi.

Hus 73

Tarmrenseri



Stockholms stads klassificering

Grön
Högt kulturhistoriskt värde. Bebyggelsen är särskilt värdefull från historisk, kulturhistorisk, miljömässig eller konstnärlig synpunkt.

Fastighetsbeteckning och adress

Renseriet 25

Bolidenvägen 16 A-B, Tjurhornsgränd 3

Kulturhistoriskt värde

Byggnaden har ett högt kulturhistoriskt värde (grön). Den utgör en viktig byggnadshistorisk rest från den äldsta industriepoken i Enskede gård med stark anknytning till slakthusområdet. Den har ett stort lokal- och industrihistoriskt värde. Trots att många intilliggande byggnader rivits kan den intima äldre gårdsmiljön upplevas.

Känslighet/tålighet

Byggnadens exteriör är känslig för förändring. Val av vägg- och takmaterial, färg och tillägg kan göras. De robusta fabrikslokalerna med sina stora öppna ytor är tåliga för förändring, medan kontorsdelen genom sina många bevarade delar och detaljer är känslig för förändring.

Byggnadshistoria

Ursprunglig utformning och funktion

Kvarteret Renseriet ligger i direkt anslutning till slakthusområdet tillsammans med kvarteret Linde torp. På detta område etablerades kort efter Slakthusets uppförande 1912 en mängd mindre industrier för köttförädling samt framställning av biprodukter, t.ex. hudar, fett och tarmar. Kvarteren var tätt bebyggda men idag har stora delar av området rivits av och används som parkering.

Hus 73 byggdes 1916 som tarmrenserifabrik i två våningar. Arkitekt var Gustaf E Pettersson och byggherre var AB Schaub & Co. Det ersatte en tidigare

Känslighet/tålighet

Exteriör
Känslig

Interiör
Känslig/Tålig

mindre byggnad på platsen från 1914. Byggnaden uppfördes i lätt klassiserande stil i två putsade våningar krönta av ett flackt sadeltak.

Förändringar

Byggnaden har byggts till i flera omgångar. 1917 tillkom ett kontor, med brutet tak och en expressiv gavel, ritat av Höög & Morssing på östra långfasaden. Vid norra gaveln byggdes ett garage som 1920 byggdes till och höjdes en våning för att rymma lager och personalutrymmen. Dessa byggnader finns fortfarande bevarade medan skjul och uthus från slutet av 1910-talet, ångpannehus från 1930-talet och en ny och större fabriksbyggnad från 1946 idag är rivna. Tarmtillverkningen fortsatte i mindre skala fram till 1980-talet.

Utformning idag

Användning

Renseriet är uppdelat i flera olika lokaler och används som kontor, lager, verkstad och studio.

Exteriör

Byggnaden bevarar den utsträckning det tidigt fick. Fasaderna har bevarat guldfärgad puts med utkragande listverk. Putsen är dock i mycket dåligt skick. Ursprungliga fönster har bevarats i bottenvåningen. Entrédörrarna är utbytta. Garagedelens portar är ändrade men dess utvändiga trappa klädd med faluröd



- 1 Byggnadens puts är i dåligt skick. Den dekorativa kontorsflygeln har en gavel som liknar stallets på grannfastigheten.
- 2 Reklamtryck för Schaub från 1940 där man även ser idag rivna fabrikslokaler. Källa: *Industri miljöer i Stockholm*.
- 3 Skåpsinredningen i kontorsflygeln är bevarad.
- 4 De robusta renserilokalerna med väggklinkers finns till en del bevarade.



panel är bevarad. Taken är täckta med skivplåt och bevarar troligen ursprungliga ventilationshuvor.

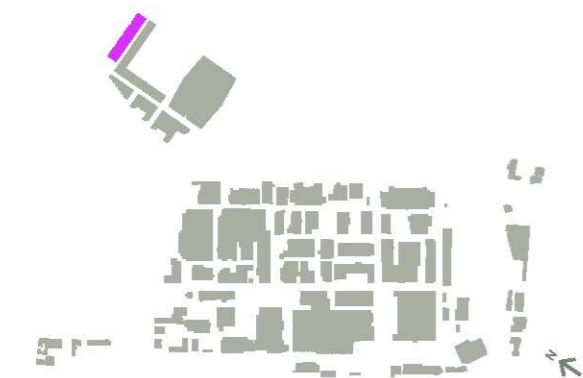
Interiör

Interiören bevarar planlösning och fast inredning i hög grad men interiören präglas av sänkta undertak och plastmattor. Skåpsinredning och kassalv liksom väggbeklädnad av klinker finns bevarade.



Hus 74

Kontorshus



Stockholms stads klassificering

 **Ej klassificerad**
Fastigheten är ännu ej klassificerad

Fastighetsbeteckning och adress
Arenan 8
Arenagången 7-13

Kulturhistoriskt värde

Byggnaden är ännu ej klassificerad av Stockholms stadsmuseum. Den arkitektoniska utformningen och den råa betongkaraktären tillsammans med de klarlackade trädetaljerna ger byggnaden en egen karaktär som avviker från övriga kontorshus i globenområdet.

Känslighet/tålighet

Byggnadens exteriör är känslig för förändring genom välbevarade fasadkomposition och sitt framträdande läge i Götgatans fond. Interiört har befästningsvallen, och de gemensamma öppna rumssambanden och innergårdarna hög känslighet. Hallen rymmer fornlämningen Johanneshovs skans.

Byggnadshistoria

Ursprunglig utformning och funktion

Byggnaden uppfördes 1999-2000 för Drott AB ritad av Nyréns Arkitektkontor, Snorre Lindqvist, Johan Nyrén och Tua Franklin. Det är ett kontorskomplex i åtta våningar uppdelat i fyra byggnadskroppar med ljusgårdar emellan. Fasader i huvudsak av prefabricerade betongelement med fönsterpartier och fyllnadspartier av trä. Dörrpartier av rostfritt stål. Bärande pelarstomme och bjälklag i betong. I byggnaden har fornlämningen Johanneshovs skans inkorporerats.

Känslighet/tålighet

 **Exteriör**
Känslig

  **Interiör**
Hög känslighet/tålig

Förändringar

En förbindelsegång mot hus 75 tillkom år 2007.

Utformning och användning idag

Oförändrad

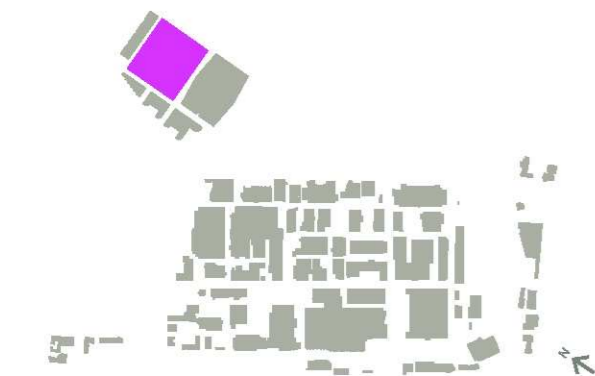


- 1 Byggnadens bredsida mot busstorget. Elstationen framför huset har givits samma råa betongkaraktär.
- 2 Burspråken som vetter mot Söderstadion är typiskt för Nyréns arkitektur. Förbindelsegången mot hus 75 har tillkommit senare.



Hus 75

Kontorshus och stadion



Stockholms stads klassificering

Grön
Högt kulturhistoriskt värde. Bebyggelsen är särskilt värdefull från historisk, kulturhistorisk, miljömässig eller konstnärlig synpunkt.

Ej klassificerad
Fastigheten är ännu ej klassificerad.

Fastighetsbeteckning och adress

Arenan 8, 9

Arenagången 17,21,29

Kulturhistoriskt värde

Stadion har högt kulturhistoriskt värde (grön), både genom dess byggnadshistoria och som en del av Stockholms idrottshistoria. Kontorshuset är ännu ej klassificerat av Stockholms stadsmuseum. Det bedöms ha ett visst kulturhistoriskt värde.

Känslighet/tålighet

Stadion är tålig för förändring då mycket av dess värde ligger i dess funktion och då flera förändringar redan gjorts under åren. Kontorshuset bedöms som tåligt för förändring då dess utformning är redan är starkt varierad. Byggnadens läge är inte framträdande.

Byggnadshistoria

Ursprunglig utformning och funktion

Fotbollsstadion uppfördes under andra halvan av 1960-talet och ritades av Paul Hedqvist för Stockholms Idrottsförvaltning. Den består av två huvudläktare i öst-västlig riktning i cirka tre våningars höjd samt mindre svängda läktare vid kortändarna. Under läktarna finns omklädningsrum, personalutrymmen och kiosker och toaletter. Konstruktionen är av betong med inslag av tegel och plåt i utfackningsväggar. Östra läktaren höjdes under tidigt 2000-tal. Västra läktaren kringbyggdes under tidigt 1990-tal av en kontorsbyggnad ritad av Berg Arkitektkontor för Globen City Fastigheter. Det är ett kontorshus i åtta

Känslighet/tålighet

Exteriör
Tålig

Interiör
Tålig

våningar som utgör en del av Söderstadion. Fasaderna har ett varierande uttryck med putsade ändar med burspråk i betong och fyllningar av färgat glas. Det färgade glaset relaterar till de tidigare tillkomna kontorsbyggnaderna 77, 78 och 79. Mittpartiet täcks i huvudsak av ljusa plåtkassetter. De två översta våningarna är glasade och indragna från fasadlivet. I byggnadens båda ändar kröns de glasade våningarna av expressiva skärmtak. I bottenvåningen finns butiker och restauranger samt ingångar till Söderstadion. Byggnaden har en stomme av betong.

Förändringar

Utrymmena under läktarna har byggts om flera gånger.

Utformning och användning idag

Delar av stadions läktare har senare bemålning och delvis ändrade ytskikt.

- 1 Den gula fasadputsen och de blå och röda plåtarna påminner om de tre accentfärgerna på byggnaderna mitt emot.
- 2 Fasaden mot busstorget.
- 3 Mittpartiet är klätt med plåt.



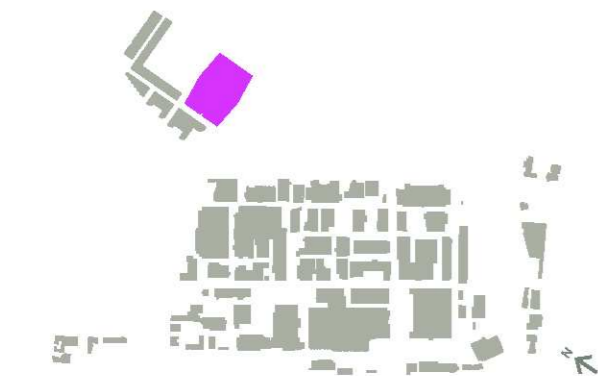
>> Hus 75



- 1 Tidstypiska 1960-talsfasader med utfackningsväggar av plåt och tegel och synlig betongstomme.
- 2 Ursprunglig utformning av trappa. Den blå kulören på räcken och vissa fasadpartier är typisk för 1960-talet och arkitekten Paul Hedqvist.
- 3 Modern utformning av trappa.
- 4 Norra läktaren avtecknar sig mot kontorshuset 74 vid Gullmarsplan.

Hus 76

Johanneshovs isstadion - Hovet



Stockholms stads klassificering

Grön
Högt kulturhistoriskt värde. Bebyggelsen är särskilt värdefull från historisk, kulturhistorisk, miljömässig eller konstnärlig synpunkt.

Fastighetsbeteckning och adress

Arenagången
Arenan 9

Kulturhistoriskt värde

Byggnaden har ett högt kulturhistoriskt värde (grön). Den ingår som del av evenemangsstråket vid globenområdet och har ett byggnadshistoriskt och samhällshistoriskt värde. Den är en viktig del av Stockholms idrottshistoria.

Känslighet/tålighet

Byggnadens tidstypiska yttre är känsligt för förändring medan det inre bedöms som tåligare då mycket av dess kulturhistoriska värde ligger i funktionen.

Byggnadshistoria

Ursprunglig utformning och funktion

Johanneshovs isstadion eller Hovet är en multiarena i Stockholm. Arenan invigdes 1955 och var då en utomhusarena för ishockey med omklädningsrum och läktare ovan jord och nedsänkt arena. Den var något mindre än dagens stadion och öppen. På Johanneshovs idrottsplats spelades ishockey i blygsam omfattning redan på 1920-talet.

Förändringar

Åren 1961-1963 byggdes ett tak över arenan med Paul Hedqvist som arkitekt och David Jawerth som konstruktör. Jawerth var specialist för linspännade bärverk. För "Hovet" konstruerade han ett hängtak

Känslighet/tålighet

Exteriör
Känslig

Interiör
Tålig

med 83 meters spannvidd. Taket bärs av ett fackverk av ställinor, som med sickstaktag är förspända till en styv konstruktion. De bärande vertikala stålpelare stagas av utanför väggarna.

Utformning och användning idag

Anläggningen bevarar sin ursprungliga arkitektur från 1960-talet. Hovet används idag som ishockeyarena men även flitigt som konsertlokal och för andra arrangemang.



- 1 Byggnaden har endast genomgått smärre fasadförändringar sedan 1960-talet. Dess korrugerade plåtfasader är en typisk tidsmarkör.
- 2 Hovet har blivit ett vedertaget namn på isstadion.

Hus 77, 78 och 79

Kontorshus



Stockholms stads klassificering

- Grön**
Högt kulturhistoriskt värde. Bebyggelsen är särskilt värdefull från historisk, kulturhistorisk, miljömässig eller konstnärlig synpunkt.
- Fastighetsbeteckning och adress**
Arenan 6
Arenavägen 23-35

Kulturhistoriskt värde

Byggnaderna har ett högt kulturhistoriskt värde (grön). De ingår som delar av den konsekvent utformade miljön i globenområdet med postmodern arkitektur.

Känslighet/tålighet

Byggnadernas exteriörer är känsliga för förändring då de hör till en postmodern helhetsmiljö och med ett framträdande läge längs med Arenavägen. Byggnadernas interiörer bedöms som tåliga för förändring.

Byggnadshistoria

Ursprunglig utformning och funktion
Tre sammanlänkade kontorshus som uppfördes 1989-1993 av Projekt Hovet där Stockholms stad, NCC, SIAB och ByggPaul ingick. Byggnaderna ritades av Danielsson Arkitekter, Anders Uddgren. Byggnaderna har likartade fasader av ljus puts som artikuleras av glasade trapptorn och burspråk med färgade fyllningar av glas. Primärfärgerna gult, rött och blått återkommer som accenter i byggnadernas regelbundet placerade fönsterpartier. Byggnaderna är komplexa och består av flera olika byggnadsvolymer i olika höjd. I bottenvåningarna finns butiker och restauranger.

Utformning och användning idag

Endast smärre förändringar.

Känslighet/tålighet

- Exteriör**
Känslig
- Interiör**
Tålig

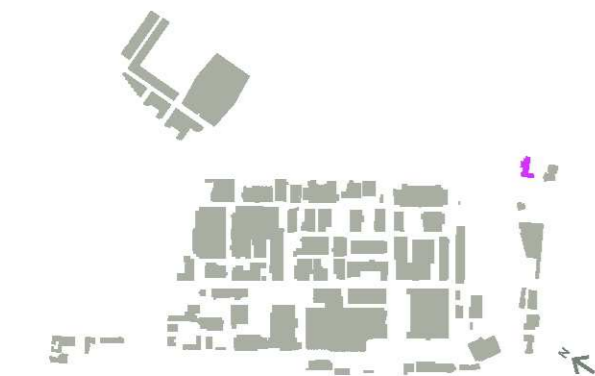


1 Hela kontorskomplexet med sin ljusa puts, glasade trapptorn och färgglada accenter vid Arenavägen.
2-3 Hus 77. Mot gågatan har byggnaden röda fasaddetaljer.
4-5 Hus 78. Mot gågatan har byggnaden mestadels gula fasaddetaljer.
6-7 Hus 79. Mot gågatan har byggnaden blå fasaddetaljer.



Hus 80

Bensinstation



Stockholms stads klassificering

Gul
Fastighet med bebyggelse har positiv betydelse för stadsbilden och/eller har ett visst kultuhistoriska värde.

Fastighetsbeteckning och adress

Grishuvudet 3
Arenavägen 85

Känslighet/tålighet

Exteriör
Tålig

Interiör
Tålig

Kultuhistoriskt värde

Byggnaden har ett visst kultuhistoriskt värde (gul). Värdet ligger främst i funktionen och som en del av flera bensinstationer runt trafikplatsen vid Enskedevägen.

Känslighet/tålighet

Byggnaden är tålig för förändring.

Byggnadshistoria

Ursprunglig utformning och funktion

Bensinstationen uppfördes 1980-81 för Shell. Den föregicks av en tidigare bensinstation som legat på platsen sedan 1958.

Förändringar

Bensinstationen har genomgått smärre tillbyggnader och ändringar. Parkeringsytor har tillkommit.

Utformning och användning idag

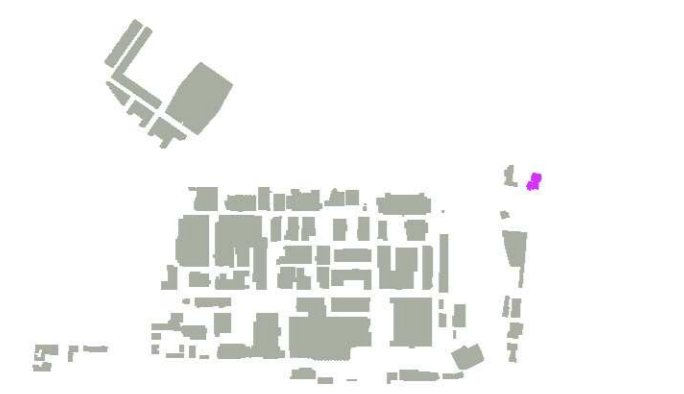
Oförändrad användning



1 Hus 80, Shell bensinstation

Hus 81

Bensinstation



Stockholms stads klassificering

- Gul**
Fastighet med bebyggelse har positiv betydelse för stadsbilden och/eller har ett visst kultuhistoriska värde.
- Fastighetsbeteckning och adress**
Grishuvudet 4
Arenavägen 87

Kultuhistoriskt värde

Byggnaden har ett visst kultuhistoriskt värde. Värdet ligger byggnadshistorien och funktionen som en del av ett bensinstationskluster vid trafikplatsen vid Enskedevägen.

Känslighet/tålighet

Byggnaden är tålig för förändring.

Byggnadshistoria

Ursprunglig utformning och funktion

Byggnaden uppfördes 1959-60 för Caltex, senare Texaco, idag Preem. Fasaderna av lättbetongelement var ursprungligen putsade med ädelputs med partier av glasmosaik.

Förändringar

- 1968 tillkom skärmtak och fasaderna kläddes med skivor som hade ett ytskikt av marmorkross.
- 1980 görs ombyggnader och fasaderna kläs med korrugerad svart och vit plåt.
- 1993 görs om- och tillbyggnader av arbetslokaler, personalrum och skärmtak.

Utformning och användning idag

Oförändrad användning

Känslighet/tålighet

- Exteriör**
Tålig
- Interiör**
Tålig



1 Hus 81, Preem bensinstation

Hus 100, 101, 102 och 103

SL:s spårområde



Stockholms stads klassificering

Gul
Fastighet med bebyggelse har positiv betydelse för stadsbilden och/eller har ett visst kultuhistoriska värde.

Fastighetsbeteckning och adress
Sandstugan 3

Kultuhistoriskt värde

Byggnaderna har ett visst kultuhistoriskt värde (gul). Värdet ligger i byggnadshistorien och som del av Storstockholms lokaltrafiks historia.

Känslighet/tålighet

Enklare funktionsbyggnader som är tåliga för förändring.

Hus 100, Lokstall och tvätthall

Byggnadshistoria

Vagnhallen byggdes ursprungligen 1956 för Stockholms spårvägar. Utformning okänd. 1981 revs nordöstra halvan av vagnhallen och ett kallförråd byggdes till i sydväst. Ny fasadutformning av hela komplexet av Marcus & Hallman Byggprojektering AB för Storstockholms lokaltrafik. 2009 bygger man till en tvätthall i nordost.

Utformning och användning idag

Byggnaden används som förråd, lokverkstad och tvätthall. Fasaderna är av grönlackerad korrugerad plåt som påminner om SL:s gamla färg med ljusa fönsteromfattningar av plåt. Utformningen samverkar med utformningen av personalbyggnaden, hus 102. Interiören är en enkel verkstadsinteriör.

Känslighet/tålighet

Exteriör
Tålig

Interiör
Tålig

Hus 101, Kontors- och personalbyggnad

Byggnadshistoria

Kontors- och personalbyggnaden uppfördes 1968 för Stockholms spårvägar. Det är ett typhus från Svenska Teknikhus AB med en stomme av prefabricerade betongelement, takstolar av trä. Fasaderna utgörs av betongelement med synliga skarvar och en yta av frilagd marmorballast och brunmålad träpanel vid gavelröstena. Taket är täckt med lertegel. 1981 gjordes en invändig ombyggnad av kontorslokalerna, samt tillkom nya fönster och dörrar av aluminium.

Utformning och användning idag

Användningen är oförändrad. Exteriören är välbevarad men fönster och dörrar har bytts från trä till aluminium. Den enkla kontorsinteriören är delvis förändrad.

Hus 102, Personalbyggnad

Byggnadshistoria

På platsen byggde Stockholms spårväg en personalbyggnad redan år 1963. Den ersattes dock 1981 av en ny personalbyggnad som i bottenvåningen inrymde verkstad och förråd. Byggnaden ritades för Storstockholms lokaltrafik av Marcus & Hallman Byggprojektering AB. Byggnaden har en konstruktion

av stål och betong med bärande stålbalkar.

2009 uppfördes en lagerbyggnad strax bredvid personalbyggnaden med fasader av grönlackerad korrugerad plåt.

Utformning och användning idag

Byggnaden används på samma vis idag. Fasaderna är av grönlackerad korrugerad plåt som påminner om SL:s gamla färg med ljusa kraftiga fönsteromfattningar av plåt. Utformningen samverkar med utformningen av lokstallet, hus 100, från samma tid. Invändigt finns enkla lokaler för svetsverkstad i bottenvåningen och personalutrymmen en trappa upp. Övre våningen nås på en trappa av betongterazzo.

Hus 103, Spårbearbetningshall

Byggnadshistoria

Spårbearbetningshallen uppfördes 1978. Den har en stålstomme och fasader av korrugerad grönlackerad plåt och ritades av Ingenjörfirman Vestergren & Houen.

Utformning och användning idag

Oförändrad användning och utformning.

- 1 Lokstall och tvätthall
- 2 Kontors- och personalbyggnad
- 3 Personalbyggnad och svetsverkstad
- 4 Spårbearbetningshall



1



2



3



4

