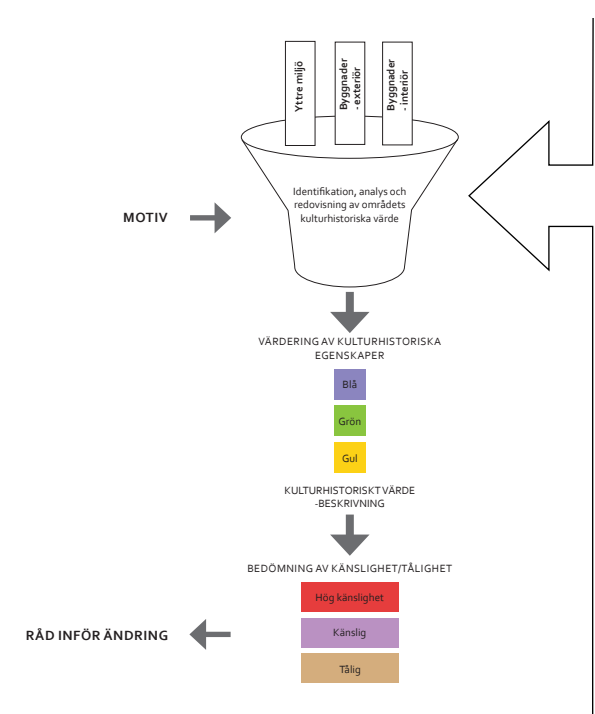


Slakthusets bebyggelsehistoria

Svaren på varför Stockholms stads slakthus byggdes just här och vid denna tid finns i denna text. Varför det fick sin utformning och vilken verksamhet som bedrevs beskrivs också liksom verksamhetens och bebyggelsestrukturens förändring till i dag.



Bakgrund

Stockholms Slakthus- och saluhallstyrelse inrättades 1907 efter ett beslut i stadsfullmäktige som en följd av dåtidens osunda och ohygieniska hantering av livsmedel. Syftet var även att främja tillförseln av färskvaror till stadens befolkning. 1912 invigdes Stockholms stads slakthus i Enskede och 50 år senare en partihandelscentral i Årsta. Slakten, som tidigare utgjorde en stor del av verksamheten, upphörde 1991. Slakthus- och saluhallstyrelsen bytte namn 1993 till Saluhallsstyrelsen. I början av 1990-talet svarade Saluhallarna och salutorgen för Stockholms stads detaljhandel. Mot 2000-talet hade de fått en underordnad roll när det gällde distribution av färskvaror till stadens befolkning. Saluhallsförvaltningen upphörde 2004. Den största delen av verksamheten slogs samman med fastighetsförvaltningen vid Gatu- och fastighetskontoret (numera Fastighetskontoret) samt överfördes till den nya Fastighets- och saluhallsnämnden.

Offentliga slakthus i Stockholm

Redan under medeltiden fanns offentliga slakthus i Europas städer. Dessa ägdes eller förvaltades av slaktarskråen. 1622 bestämde riksdagen att offentliga slakthus skulle inrättas i alla Sveriges städer och att all

slakt skulle försiga där. I Stockholm uppfördes slakthus vid Norrström och i närheten av Slussen. I slutet av 1700-talet flyttades det norra slakthuset till dåvarande Kyrkoholmen, numera Nationalmuseums tomt. Trots nyanläggningen var slaktkapaciteten alldeles för begränsad och 1799 tvingades Kunglig Maj:t att upphäva slakttvånget i huvudstaden. Trots detta uppfördes inga privata slakthus. Men när slakthuset på Kyrkoholmen skulle rivas för att det låg i vägen för det planerade Nationalmuseum medförde bråk om ny slakthusförläggning att slakttvånget upphörde definitivt år 1847. Året innan hade slaktarskrået liksom övriga skrän avskaffats.

Ganska snart efter slakttvångets upphörande uppstod problem med slakthanteringen. De hygieniska bristerna var uppenbara och svåra att kontrollera då de flesta nya enskilda slakterier låg avsides belägna. 1877 tillsattes en kommitté som skulle utreda omfattning och placering av nya allmänna slakthus i Stockholm. Man kom fram till att ett slakthus borde kompletteras med en kreatursmarknad och föreslog Kräfteriket vid Brunnsviken som en lämplig placering. Denna tomt var dock för liten för ändamålet och medel saknades för ytterligare tomtinköp. Efter utredning lades 1890 ett förslag fram med placering i Hjorthagen, bredvid

stadens elverk. En ny lagstiftning angående avgiftsfria allmänna slakthus 1897 sköt dock upp vidare planering, men när lagen ändrades 26 maj 1899 och avgifter åter igen fick tas ut av staden, inrättades samma dag en ny slakthuskommitté.

Lokalisering

Slakthuskommittén kom fram till att anläggningens placering borde uppfylla följande krav: En fri och öppen plats utom staden, men i dess närmaste omgivning. De viktigaste kraven på tomten var - närhet till vatten, möjlig anslutning till järnväg och hamn, läge vid god väg, tillgång till rikligt med vatten, läge väl över grundvattennivån för tillräckligt avlopp, goda grundläggningsförhållanden samt plats för expansion. Denna kravspecifikation kom att uppfyllas, så när som på närhet till vatten. Detta kompensades dock av att en järnvägsansluten hamn anordnades vid Nyboda i Årstaviken.

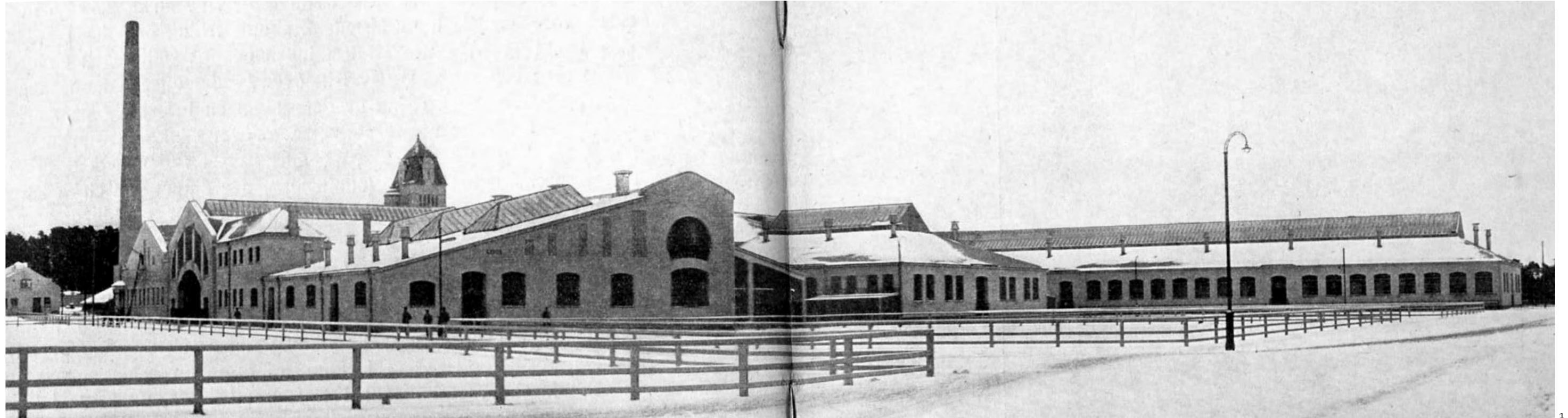
Beredningsutskottet i staden tillsatte en granskningskommitté som särskilt betonade vikten av stor plats för kringverksamheter och som därför såg två platser som särskilt lämpliga; Traneberg och Enskede. Enskede var en överlägsen placering då den till en betydligt lägre kostnad och tidsåtgång kunde ges goda

kommunikationer med staden och med merparten av köttleverantörerna som återfanns söder om staden. Att Traneberg låg vid vattnet ansåg man visserligen vara bra, men antog att vattentransporter snart skulle utkonkurreras av järnvägen. Efter detta utlåtande beslöt stadsfullmäktige år 1905 att placera slakthuset vid Enskede. 1904 förvärvade Stockholms stad den 600 hektar stora Enskede gård i Brännkyrka socken. Detta var det första i en serie förvärv söderut och västerut som syftade till att öka markinnehavet för att möjliggöra en framtida tillväxt av staden.

Stadsfullmäktige beslöt också att låta en kommitté utarbeta ritningar och kostnadsförslag. Medicinalrådet G. Kjerrulf och arkitekt G. Wickman fick i uppdrag att utarbeta skisser för byggnader, vatten- och avloppsledningar, järnvägsspår och vägar samt göra en kostnadsuppskattning. 1906 lades arbetet fram för kommittén. Förslaget granskades noggrant av staden och av utomstående experter; till exempel slakthuscheferna i Breslau och i Göteborg. Staden gav anslag till projektet med slutsumman 6 250 000 miljoner kronor.



>>Slakthusets bebyggelsehistoria



1 Från vänster till höger - slakthallarna för svin, småboskap respektive storboskap 1912. Ur *Stockholms stads slakthus*.

Slakthusets syfte

En viktig anledning till att offentliga slakthus inrättades omkring sekelskiftet 1900 var att komma tillrätta med bristande hygieniska förhållanden vid privata slakterier. Enligt beslut 1897 infördes det s.k. slakttvånget d.v.s. monopol på slakt för de offentliga slakthusen. I Stockholm trädde slakttvånget i kraft först då slakthuset togs i drift i februari 1912. 1923 fanns fem offentliga slakthus i Sverige som uppfyllde de lagstadgade hygienkrav som uppställts av Medicinalstyrelsen – Malmö, Göteborg, Eskilstuna, Norrköping och Stockholm.

Slakthusets direktör Martin Sandeborg ledde projektering och utbyggnad som dimensionerades till 80 000 djur per år. Volymen baserades på slaktvolymen i Stockholm 1905 med en årlig uppräkningsgrad av 2%. En fjärdedel av stockholmskushållens köttkonsumtion slaktades i Enskede medan hälften kom från djur slaktade på slakterier runt om i landet men besiktigades vid stadens köttbesiktningsbyrå. Den sista fjärdedelen av konsumtionen i Stockholm hade både slaktats och besiktigats vid andra slakterier och passerade därmed inte Enskede. Denna volymprognois visade sig vara högt ställd och uppnåddes först 1939 sedan anläggningen vidgats. Orsaken var att slakthuset låg allt för långt från de mest köttproducerande trakterna i landet varför tillförseln av djur från omlandet blev för liten för att fullt ut nyttja anläggningen.

Slakthuset var en anläggning som staden tillhandahöll och slakten bedrevs av slaktare och annan personal anställda av respektive djurägare. Staden tillhandahöll dock hjälpslaktare som kunde anlitas av dem som inte hade egna anställda eftersom många företag var små. Dessa rörelser uppgick till ett genomsnittligt antal av 250 där omkring 25 stycken firmor stod för 75% av slakten som dominerades av storboskap medan tyngdpunkten på 1930-talet kom att förskjutas mot svinslakt. Staden reglerade såväl rutiner som lön genom ordningsstadga och fastställd taxa.

Verksamheten startade i en turbulent tid på arbetsmarknaden. I ett mognande industrialiserat samhälle pågick en parallell strävan där arbetarrörelsen på politisk och facklig väg ställde krav om såväl ökade löner som minskad arbetstid. Vid starten 1912 var den avtalsenliga arbetstiden 60 tim i veckan och redan 1920 var den sänkt till 48.

>>Slakthusets bebyggelsehistoria

Arkitektur

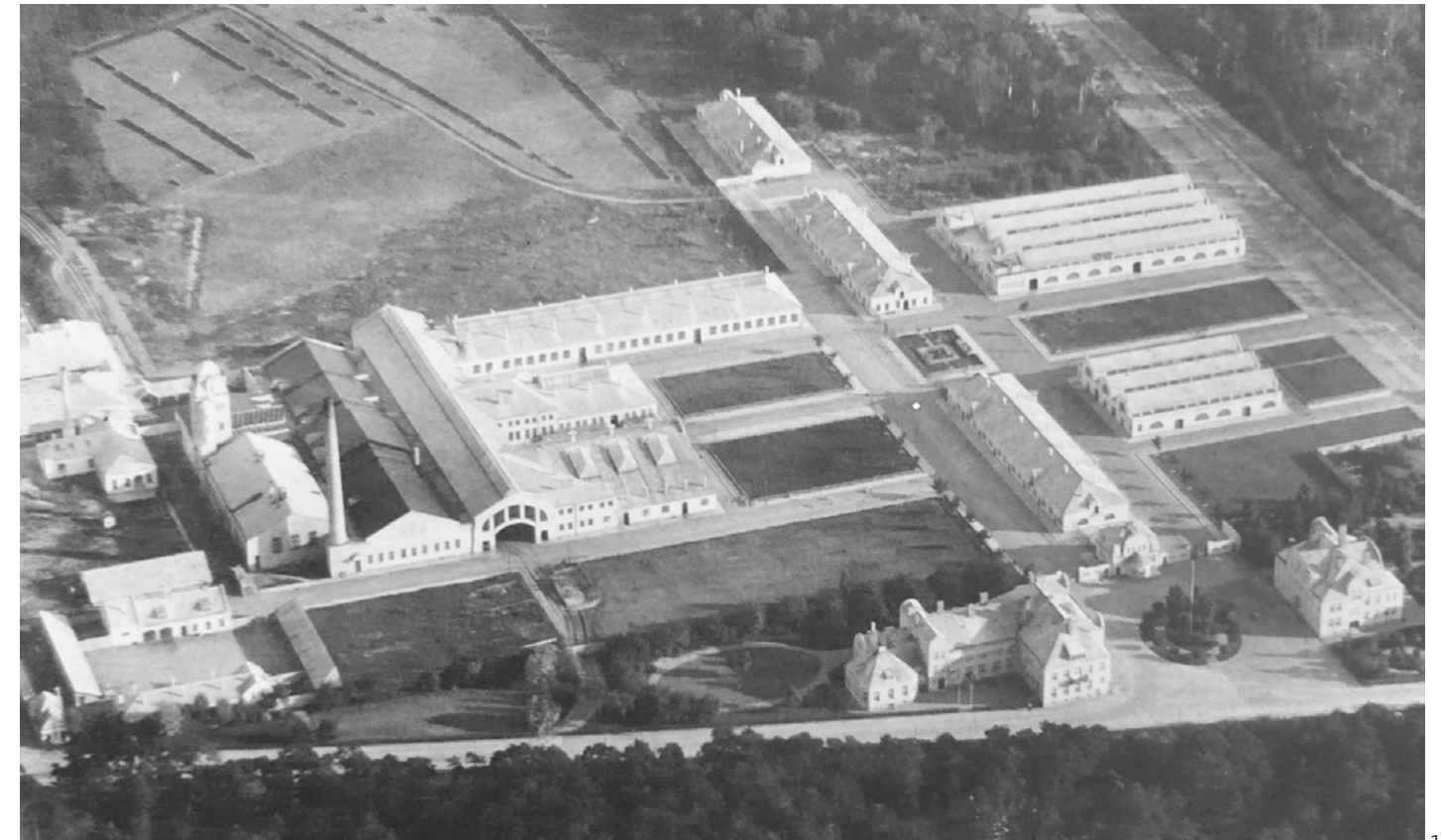
Den första utbyggnadsfasens arkitektoniska styrka präglar, trots att den decimerats genom rivningar, ännu helheten på ett påtagligt sätt. Sedan 1930-talet har området vuxit med strikt funktionell, verksamhetsanknuten bebyggelse. Endast i undantagsfall har den arkitektoniska ambitionen varit så hög som under pionjärfasen. Bebyggelseutvecklingen på platsen innebar att dessa båda karaktärer integrerades i området och ännu, i delar, kan läsas som överlagrade skikt.

Slakthusområdet hör till Gustaf Wickmans största anläggningar och innebar en komplex samordning av logistiska, byggnadstekniska och hygieniska aspekter.

Wickman (1858-1916) utbildades vid Chalmers i Göteborg och vid Konstakademien i Stockholm. Han blev en framstående arkitekt under sin tid. Vid sekelskiftet 1900 var regelrätta arkitektkontor ovanliga. Ofta arbetade arkitekten ensam i anslutning till sin bostad, med tillfällig hjälp av assistenter när så behövdes. Gustaf Wickman däremot hade kontor i Konstnärshuset. Som mest hade han åtta medarbetare. 1914 hade han 3 arkitekter, 2 ingenjörer och en springpojke anställda.

Wickman började sin karriär som medarbetare på Magnus Isæus kontor där han i Stockholm medverkade

vid tillkomsten av t.ex. Sturebadet. Vid Allmänna konst- och industriutställningen i Stockholm 1897 ritade han i eget namn Stockholms stads paviljong, en anspråksfull byggnad i jugendbarock, en stil som han kom att tillämpa i många av de därpå följande påkostade bankprojekten. Wickman står bakom Skånes enskilda banks hus på Drottninggatan 5, Sundsvallsbanken på Fredsgatan 4 och Sydsvenska kreditaktiebolaget på Fredsgatan 5 alla i Stockholm. Därtill ritade han bankbyggnader i mer än tio svenska städer. Hans många uppdrag åt de kapitalstarka bankerna bidrog till att Wickman blev välbeställd. Han ordnade den svenska avdelningen vid världsutställningen i Liège 1905. Mellan 1907-1912 var han Stockholms slakthus- och saluhallsstyrelses arkitekt och ledde där ett särskilt kontor under projektering och bygge av slakthuset. Längre fram ritade han ett stort antal sjukhus och andra medicinska anstalter. 1913-1916 var han Medicinalstyrelsens arkitekt och ritade bland annat Stockholms stads sinnessjukhus i Långbro, Allmänna barnsbördshuset i Lilljansskogen, delar av Sabbatsbergs sjukhus och delar av Roslagstulls sjukhusbyggnader. Dessutom var han upphovsman till lasarett, sanatorier och sinnessjukhus i flera svenska städer. Wickman dog plötsligt under en av sina många tjänsteresor i landet.



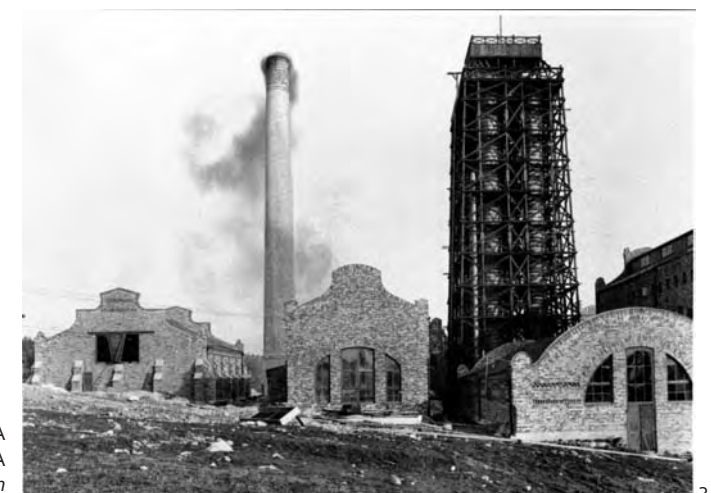
1

Utformning och influenser

Byggnaderna har en enhetlig och stark geometrisk utformning som driver mot det expressiva, samtidigt som den sakligt monumentala och moderna arkitekturen påminner om den samtida hos Deutsche Werkbund,(t.ex. Peter Behrens turbinhall för AEG 1909 och Walter Gropius modellfabrik vid Deutsche Werkbundutställningen i Köln 1914.) Byggnaderna har en förenklad jugendartikulering anpassad till det enkelt sakliga fasadmaterialet kalksandtegel. Arkitekturen betonar gavlarna som artikuleras av stora halvrunda fönster, en stiliserad form eller en mönstermurning. Flera svenska paralleller med påtagliga jugenddrag finns - t.ex. AB de Lavals Ångturbin i Järila, Nacka från 1911 och Bergviks sulfittfabrik i Hälsingland från 1904 av arkitekten Sigge Cronstedt.



2



3

1 Slakthusområdet strax efter färdigställandet, flygbild. Källa: SSA

2 Renseri och dynghus (8). Källa: SSA

3 Bergviks sulfittfabrik. Ur *Den rationella fabriken*

>>Slakthusets bebyggelsehistoria

Byggfas 1906-1912

1907 bildades Stockholms stads slakthus- och saluhallsstyrelse vars uppgift var dels att uppföra det av stadsfullmäktige beslutade offentliga slakthuset på Enskede gårds marker, dels att fungera som huvudman för stadens saluhallar och torg.

En viktig förutsättning för anläggandet av Stockholms stads slakthus var dess infrastruktur. Såväl tillgång till vatten och avlopp som kommunikation via järnväg, spårväg och landsväg var frågor som löstes innan anläggningsarbetena påbörjades.

Tillfartsvägar anlades 1906 - 1909 och 1906 - 1908 sprängdes en tunnel genom berget ned till Årstaviken för ledningsdragning av vatten och avlopp. Hålen för laddningar borrades med hjälp av tryckluftsdreven utrustning. Samma väg men ovan jord gick spårvägen ned till en brygga i Årstaviken vid Skanstull. Under byggtiden togs byggnadsmaterial, t.ex. kalksandteglet från Södertälje, på präm över Mälaren och omlastades på Södra Spårvägs AB:s lastvagnar för att via spårväg tas till Slakthuset.

En mycket viktig förutsättning för Slakthusets förverkligande var att det via en järnvägslinje kunde anslutas till västra stambanan. I valet mellan Älvsjö och Liljeholmen föll valet, efter utredning, på Liljeholmens station med dess närhet till den sjöförbindelse

Årstaviken erbjöd. Statens järnvägar pekade på ett alternativt stationsläge söderut vid mynningen till järnvägstunneln vid Nyboda. Här byggdes en station och ett enkelspår av normalvidd drogs till Slakthusområdet där ett spårområde med flera stickspår anlades.

Tomtens avröjning påbörjades på sensommaren 1906. De träd som fälldes användes som byggnadsmaterial. För byggets genomförande krävdes fem baracker, ett marketenteri (matsal) med 90 platser och ett kontor: träbyggnader som samma år började uppföras i nordväst. Förutom barackerna som rymde 92 man hyrde staden äldre byggnader i området som mot ersättning t.ex. i form av avdrag på lönen uppläts som bostäder för slakthusets byggnadsarbetare. Efter avslutade byggnadsarbeten bytte byggnaderna funktion - barackerna blev arbetarbostäder och kontorsbyggnaden blev bostad för slakthusets kamrer. Även en rad provisoriska byggnader uppfördes under byggnadstiden - smedjor, förråd, avträden, maskinhus, värmeskjul, arbetskontor etc.

Samtidigt gjordes avvägningar och provborrningar och sektionsritningar upprättades på vilka avsprängnings- och planeringsarbeten kunde upphandlas. En kross inköptes så att makadam kunde tillverkas på plats av sprängmassorna. Arbetena pågick fram till mars 1908.

Marknadshall för storboskap (49) under byggnad ca. 1909. Källa: SSA



Tillverkning av betongkulvertar för ledningsdragning inom tomten påbörjades 1907, pågick som mest intensivt 1908 och avklingade i intensitet fram till 1911 då de avslutades.

Från oktober 1910 underlättades transporterna av byggnadsmaterial eftersom provisorisk godstrafik då kunde bedrivas på järnvägslinjen - t.ex. kylanläggningen, isoleringsmaterialet "korksten", stålfackverket för förbindelsehallens tak, ångpannor, huggen granit för socklar och golv m.m.

Färdigställandet fördröjdes avsevärt av Sveriges största arbetslivskonflikter någonsin - den historiska Storstrejken 1909 (4 augusti - 6 september) och Lockouten 1911 (10 juli - 30 september). 31 januari 1912 invigdes Stockholms stads slakthus i Enskede: i närvaro av en rad prominenser bl.a. Gustav V.

Det för Stockholms stad stadgade slakt- och besiktningstvånget tillämpades från 8 februari 1912 då slakthuset togs i bruk.

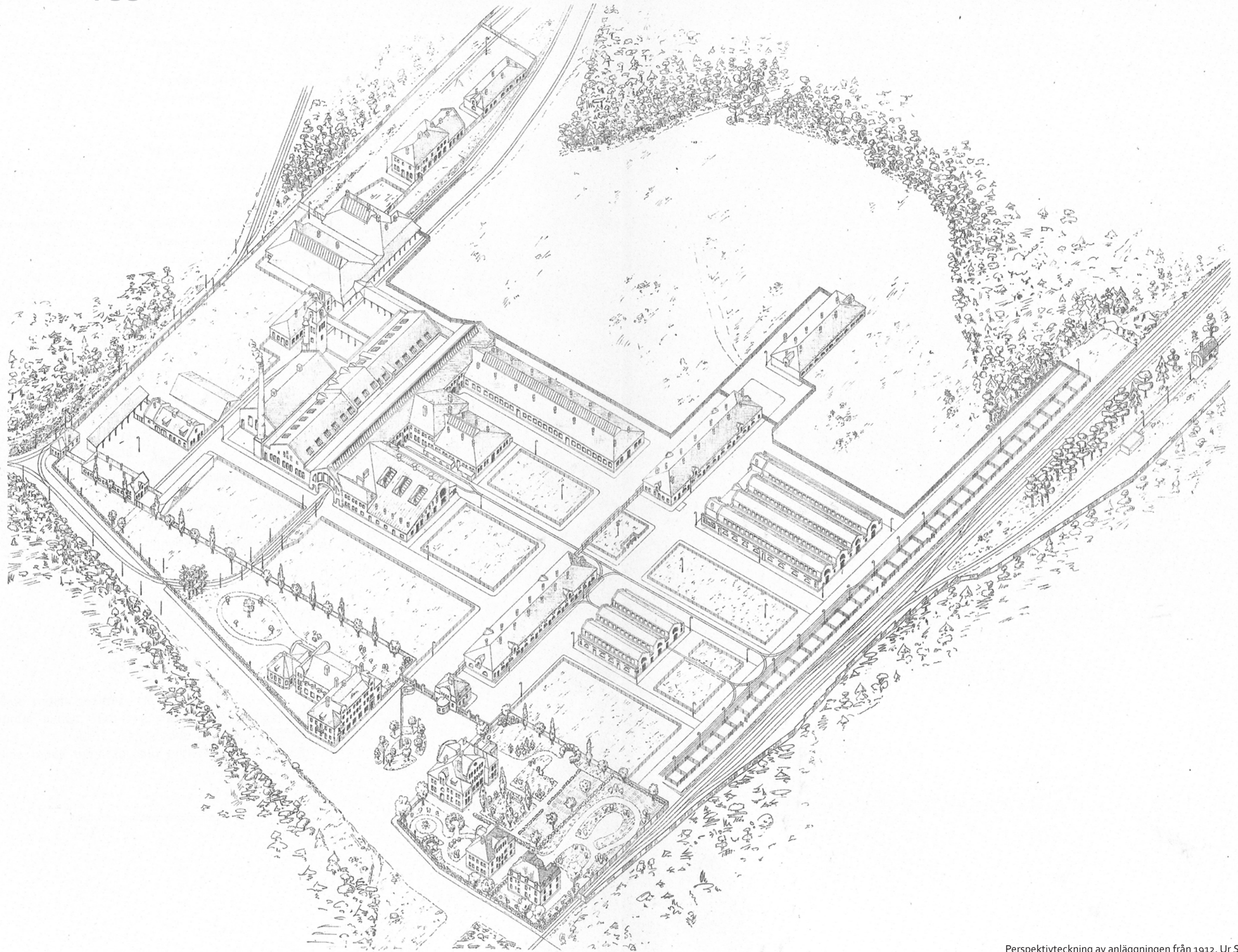
Djurmarknad och slakt - mönsteranläggning - 1912-1934

Som det prestigeprojekt i stadens regi som Slakthuset var planerades det som en mönsteranläggning. Samtida teknik nyttjades - djurhållning, slaktprocess och tekniska installationer t.ex. det ammoniakburna centralkylsystemet. Kring varje funktion i processen ritade Wickman individuellt formade strukturer som uttrycker byggnadens funktion, en verksamhetsspecifik arkitektur. Slakthallarna var tänkta att kunna byggas ut i sin längdriktning och marknadshallarna kunde växa genom tillägg av nya skepp.

Som kontrollanstalt enligt slakttvånget och som produktionsenhet hade Stockholms stads slakthus ett antal uppgifter att fullgöra. Förutom verksamheten var hälsoskyddet centralt: att förhindra slaktprodukter från infekterade djur att komma ut på marknaden. Den kommunala veterinärmedicinska kontrollverksamheten upphörde 1985 då den övertogs av Livsmedelsverket. Kontrollen omfattade hygien:

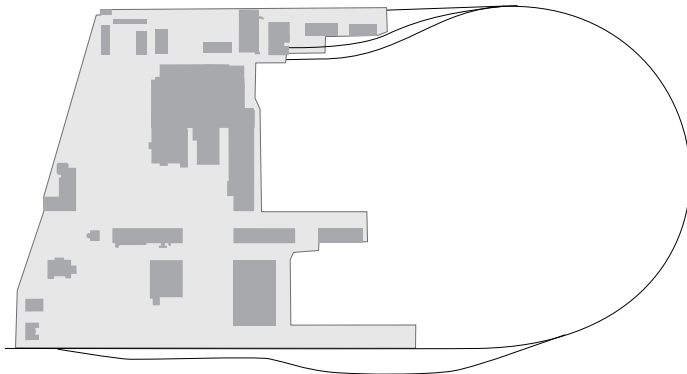
- Att utföra kontroll och besiktning av slaktdjur
- Att utföra köttbesiktning på kött som levererades in i staden
- Att utföra bakteriologisk köttkontroll och vävnadskontroll i anläggningens veterinärhygieniska laboratorium
- Att slakta sjuka djur och destruera kropparna i sanitetsanstalten

>>Slakthusets bebyggelsehistoria



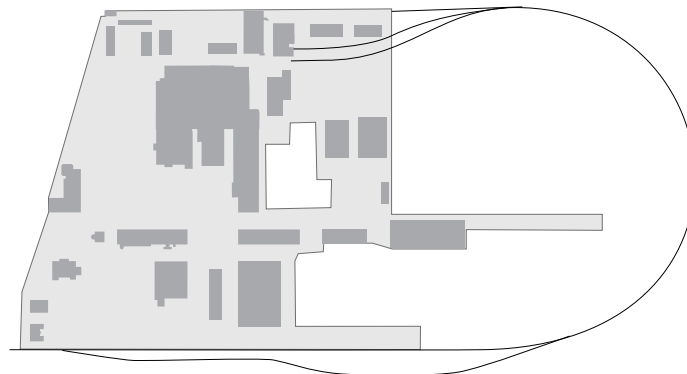
Perspektivteckning av anläggningen från 1912. Ur *Stockholms stads slakthus*

>>Slakthusets bebyggelsehistoria

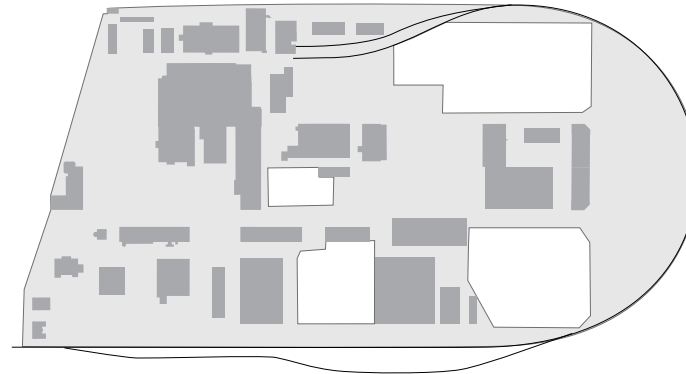


1912

Diagrammen visar hur Slakthusområdet expanderat över tiden. Ljusgrått betyder exploaterat område, medan de mörkgrå fälten visar bebyggelsestrukturen. De vita fälten är oexploaterad mark.



1945



1956



1971

Verksamheten omfattade:

- Att tillhandahålla en marknadsplats för livdjur
- Att erbjuda lokaler för slakt av boskap
- Att erbjuda lokaler för styckning av kött
- Att ta tillvara biprodukter
- Att distribuera produkterna till försäljningsalternativt förädlingsled

Förutom detta krävdes en mängd understödjande funktioner – administration för verksamheten och djurhandeln, portvakt, stall, kylanläggning, gödselhantering, ångpannor och generatorer, köttförsäljning, järnväg, förvaring av kol, lokomotivuppställning, bostäder m.m. Av den ursprungligen 29 hektar stora tomten togs knappt hälften i anspråk för den första utbyggnadsfasen, medan resten reserverades för framtida utbyggnad.

Marknadsområdet: Djuren togs in i området från järnvägen i väster och förflyttades via väntfällor till tre stall och två marknadshallar. Ett stall rymde småboskap (40 ombyggt), ett stall storboskap (41) och det tredje ett handelsstall för kvigor (rivet). Den större marknadshallen var för storboskap (49) medan den mindre var för svin och småboskap (48). Längs Hallvägen löpte i stallens fasadliv ett staket som skiljde marknadsområdet från slaktområdet.

Slaktområdet: När djuren gick till slakt skedde slakten i tre parallella men från varandra skilda slakthallar – en för svin (24), en för småboskap (25) och en för storboskap (26). Tillsammans med den storslagna förbindelsehallen (15) som förbinder slakthallarna bildas en kamformad plan. Parallellt förbindelsehallen åt öster låg två byggnadsvolymer ytterligare – kylhuset (15) samt ångpanne- och maskinhuset (13), i dess anslutning två landmärken – industriskorstenen (13) och vattentornet (13). Förbindelsehallen hade en logistisk funktion, som benämningen antyder, där slakthallar stod i förbindelse med kylhus och, via täckta gångar över Rökerigatan, hudbod (7), rensstuga (8) och hästslakthus (rivet). Gavlarnas anslående jugendmotiv och portöppningar ställde hallen i förbindelse åt norr med de djurtransporter som kom via spårväg från Skanstull, åt söder med en vy över den oexploaterade delen av tomten. Av de omkring tio byggnader, t.ex. sanitetsslakthus och observationsstall, som ursprungligen fanns öster om Rökerigatan har alla utom tre rivits: kvar finns förutom de ovan nämnda hudbod och rensstuga också köttförsäljningsbyggnad (3).

Mönsteranläggningens specifika form visade sig, trots att expansionsmöjligheter från början planerats in, vara känslig för ändringar i processen. Bristen i flexibilitet blev också tydlig då nya krav ställdes som en följd av de tekniskiften som kontinuerligt drevs fram som

en följd av skärpta hygien- och hälsovårdskrav. Vilket för vidare in i bebyggelseutvecklingens nästa fas där dels nya byggnader kommer till, dels de ursprungliga byggnaderna finns kvar i sin yttre form men ändras invändigt som en följd av nya funktioner.

Livsmedelsindustri – tillväxt och nedgång 1934-1988

Den överkapacitet som anläggningen hade i kombination med avsevärt ökade lönekostnader innebar att slakthuset drogs med allvarliga lönsamhetsproblem de första åren. Redan på 1920-talet prövades olika idéer i syfte att effektivare nyttja anläggningen och den oexploaterade marken.

Partihandel av köttprodukter bedrevs på elva platser där Centralsaluhallen vid Centralstationen var den viktigaste. Att slakten bedrevs på annan plats innebar en splittring som försvårade en effektiv organisation av köttmarknaden. Från 1934 började idéerna om ett kött handelscentrum att förverkligas. Flera ombyggnadsarbeten genomfördes i tät följd. Att djurmarknaden lades ned innebar att marknadshallen för storboskap (49) om- och tillbyggdes och fick den nya funktionen partikötkhall. Partihallen invigdes 1936 och fungerade som sådan i drygt 30 år. Ett nytt kylhus för partihandeln byggdes (senare rivet), det gamla fryshuset (del av 15) renoverades och slakthallarnas (24, 25, 26) utrustning moderniserades. Börshuset (1) miste

sin funktion och koppling till områdets verksamhet genom att det byggdes om till polishus.

Slakthusets nya inriktning från 1930-talet är förknippat med en viktig aktör – Sveriges Slakteriförbund. Slakteriförbundet och var en paraplyorganisation för ett tjugotal föreningar från den syd- och mellansvenska slaktdjursförsäljnings- och slaktbranchen. De bedrev hälften av slakten i Enskede och förband sig att använda partihallen för sin handel.

Nyorienteringen innebar också att tomträtter uppläts till styckningsföretag och charkuterifabriker. Den höga arkitektoniska verkshöjd och enhetliga anslag som Wickmans mönsteranläggning representerar fick fortsättningsvis samsas med tillägg av mer anspråkslöst slag och en brokighet i uttrycket. Till de tidigaste hör H. W. Forsberg charkuteri och konserverfabrik (27) från 1937 (i dag förändrat till klubb). Ännu tidigare var Juhllins magasinsbyggnad från 1936 (43) som även användes för verksamhet – rensning, torkning och lagring av hudar. Även det tekniskt uttjanta kylhuset (15) byggdes successivt om till lokaler för styckning och packning. Flera byggnader för livsmedelstillverkning nybyggdes d.v.s. med anknytning till slakt och styckning. En konserverfabrik för fisk (17) byggdes 1954 och den eleganta byggnaden (35) uppfördes 1960 som charkuteriindustri med butik. Flera byggnader av denna kategori har uppförts även senare t.ex. hus 11 från

>>Slakthusets bebyggelsehistoria



1980-talets mitt och hus 42, en charkuterifabrik från 1994.

På 1950-talet och framåt tillkommer en kategori lagerbyggnader som genom sin större ytutbredning avviker från det ursprungliga mönstret. Exempel på sådana byggnader är hus 12, ursprungligen AB Specialisternas varuinköp från 1961.

År 1965 upplät Slakthus- och saluhallsstyrelsen på 80 år ett stort område i nordväst – motsvarande kvarteret Kylhuset – till Sveriges slakteriförbund (Scan). I området ingick bl.a. partihallen (49) och det ursprungliga kontorshuset som revs och ersattes med ett nytt administrations- och kontorshus (46). Slutet av 1960-talet och 1970-talet var en period av nedgång för verksamheten och behovet av upprustning och ändamålsenliga lokaler var stort vilket också konstaterades av styrelsen. Detta ledde fram till den upprustnings- och förnyelseplan som färdigställdes 1982.

Utbyggnaden av Globen City bidrog till att området blev mer synligt och genom den nya T-banestationen mer tillgängligt än tidigare. Saluhallsstyrelsens huvudkontor flyttade 1985 från Centralsaluhallen i Klara, som då stod inför rivning, in i Börshuset. Sedan saluhallsstyrelsen gick upp i annan kommunal förvaltning kom börshuset att fyllas med verksamheter

utan koppling till livsmedel. Detsamma gäller flera av de byggnader Scan efterlämnade när de flyttade från området. I deras kontorshus (46) kom den nya fastighetsägaren Stockholms stad i stället att från år 2006 inrymma Enskede-Årsta-Vantörs stadsdelsförvaltning och annan kommunal verksamhet.

Livsmedelsindustri och blandad verksamhet 1988-2011

1988 övergick slakteriverksamheten från kommunal till privat regi för att redan 1991 läggas ned. Detta markerar slutpunkten för den epok som startade 1912. Trots att området under perioden fortfarande, genom riktade satsningar från staden, i hög grad fortsatte att vara ett livsmedelskluster tillkom även verksamheter av annat slag. Detta kan betraktas som ett steg i riktning mot ett mer blandat stadsinnehåll.

Den upprustnings- och förnyelseplan från 1982 som syftade till en nystart för livsmedelsverksamheten på området ledde bl.a. till en ombyggnad av slakteriet så att det uppfyllde EG:s krav. Slaktvolymen gick åter upp och slakteriet hyrdes av två företag. Slakteriet lades dock ner redan 1991 p.g.a. dålig lönsamhet. På området fanns ca. 80 fristående företag ytterligare varav hälften sysslade med köttförädling. Ett 20-tal var parti- och detaljhandelsföretag och ytterligare 15 serviceföretag med anknytning till branschen. En riktad marknadsföring medförde att flera företag etablerade

sig i området och i slutet av 1980-talet fanns 165 företag i området varav 30 med annan verksamhet än livsmedel.

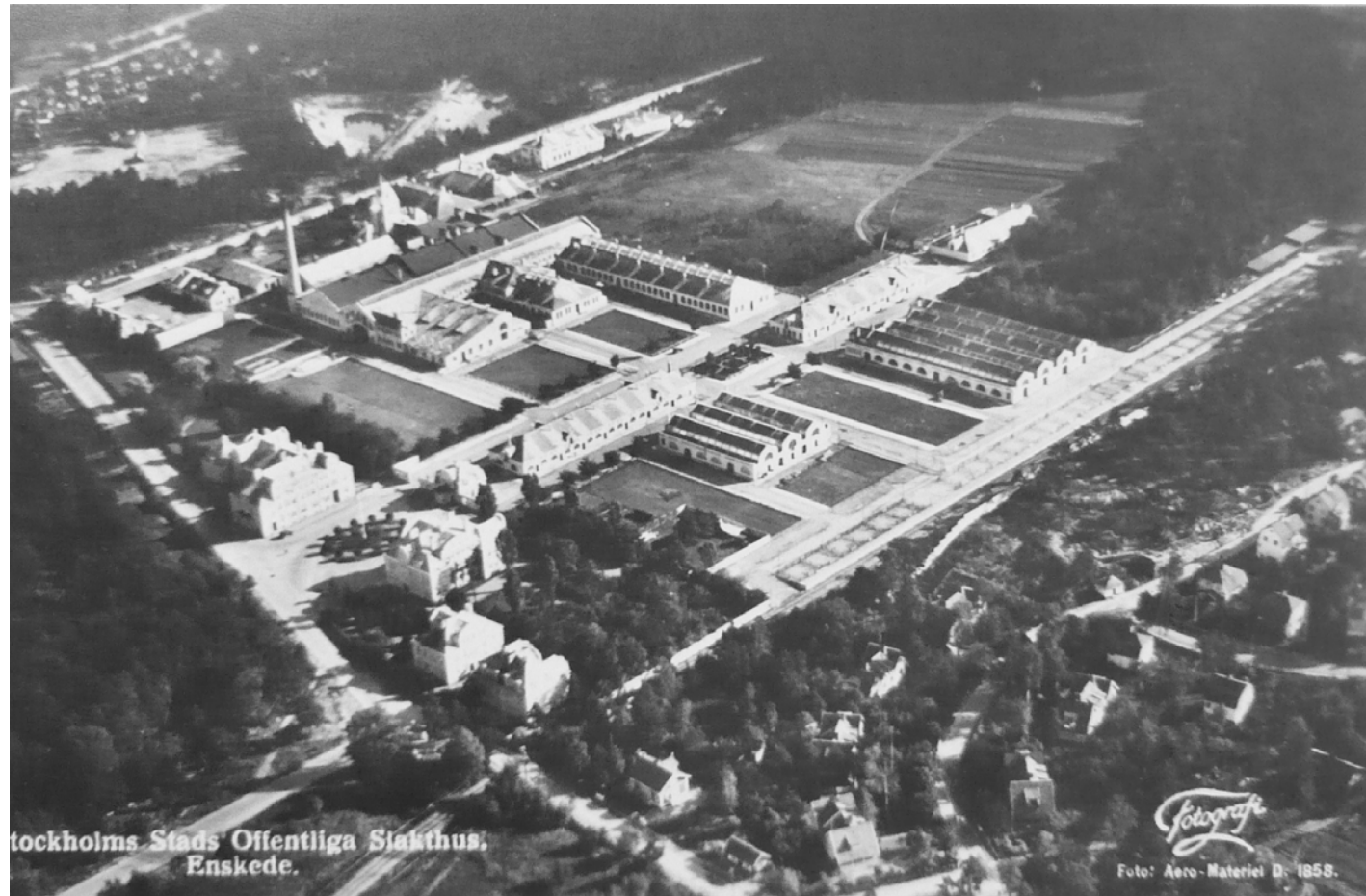
1989 fick saluhallsförvaltningen i uppdrag att öka exploateringsgraden för områdets 27 hektar: detta för att möta framtida behov av kött-, fläsk- och charkuteriprodukter. Resultatet blev att ett antal nya byggnader uppfördes längs Arenavägen, vissa med livsmedelsanknytning, men även Bankgirocentralen i norr. Globen-områdets utbyggnad kom i byggd form att genereras vidare in i de delar av Slakthusområdet, främst längs Arenavägen och vid Palmfeltsvägen, d.v.s. vid de gator som vetter mot Globen. Ett antal ursprungliga byggnader fick ge plats till allt från P-hus (5) över restaurangskola (9) till kontorshus (10). Arkitekturen i dessa byggnader är en blek spegling av Globen-utbyggnadens vita och kubiska ideal. Bankgirocentralens byggnad (2) längs Palmfeltsvägen har ett ur arkitektonisk synvinkel mer ambitiöst uttryck. Med sin större skala – bredd, längd och höjd – faller byggnaden dock ur det ursprungliga gatunätet.

Trots lågkonjunkturen i början av 1990-talet rustade saluhallsstyrelsen området t.ex. genom att den tomställda slakthallen byggdes om till lokaler för mindre företag inom styckning och charkuteri samtidigt som samtliga kyl- och frysanläggningar rustades upp. Flera nya byggnader uppfördes för hyresgästers

räkning.

EU-inträdet 1995 påverkade näringen dels genom ökad konkurrens p.g.a. borttaget tullskydd, dels genom att lokalerna från 1997 återigen måste anpassas till ett nytt regelverk. Flera byggnader övertogs i denna veva av Saluhallsstyrelsen.

Från början av 1990-talet har områdets kulturhistoriska värde, vid ändring, hanterats på ett mer varsamt sätt än tidigare. Åtgärder görs med hänsyn till bebyggelsens kulturvärde. Detta har skett dels genom Scans fastighetsbolag Fora fastighetsutveckling, dels genom att Stockholms stadsmuseum och stadsbyggnadskontor begärt antikvarisk egenkontroll i projekten, dels genom ett medvetet förvaltnings- och arkitektarbete.



1



2

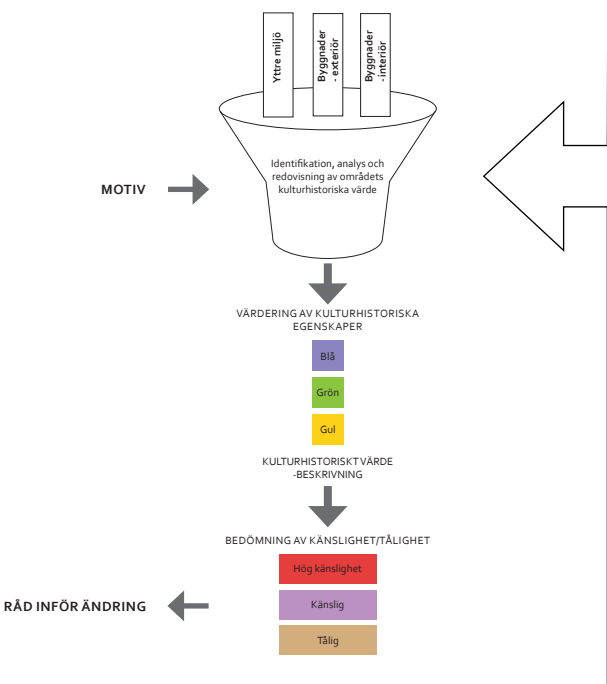
- 1 Flygbild över slakthusområdet från 1956, foto Aero materiel. Källa: Lantmäteriet
- 2 Byggbild från Stockholms stads slakthus 1909. I foden till vänster syns bostadshusen 45 och 52. Källa: SSA
- 3 Flygbild över slakthusområdet från sent 1980-tal. Källa: SSA



3

Identifikation av kulturhistoriskt värde

I detta kapitel finns Nyréns Arkitektkontors analys av Slakthusområdets kulturhistoriska värde. Här identifieras områdets övergripande värden. I sin nuvarande fysiska form berättar området sin kulturhistoria. Delarna, sammanhanget, byggnaderna, platserna och gatorna är bärare av områdets liv och verksamhet över tid.



Dokumentvärde Samhällshistoriskt värde

Att Stockholms stads slakthus förlades till Enskede är det fysiska förverkligandet av ett samhällsbehov i tiden. Behovet av en reglering och centralisering av slaktverksamheten identifierades vid denna tid i hela landet.

Genom sin genomarbetade arkitektur och systematiska strukturer blev slakthuset en av de kommunaltekniska institutioner genom vilka Stockholms stads omsorg om sina medborgare och sitt näringsliv kunde manifesteras. Andra i dag ännu existerande exempel i Stockholm på utbyggnaden av tekniska försörjningssystem i kommunal regi är Gasverket och Värtaverket (elektricitet) i Hjorthagen och Vattenreningsverket i Norsborg. Tillkomna på politiskt initiativ var dessa kommunaltekniska satsningar ett fysiskt uttryck för tidens socialliberala strömningar.

Områdets successiva utbyggnad och förändringen från slutet till upplöst, från enhetligt till differentierat speglar ett samhälle som ger andra förutsättningar och ställer nya krav på verksamheten och den fysiska strukturen.

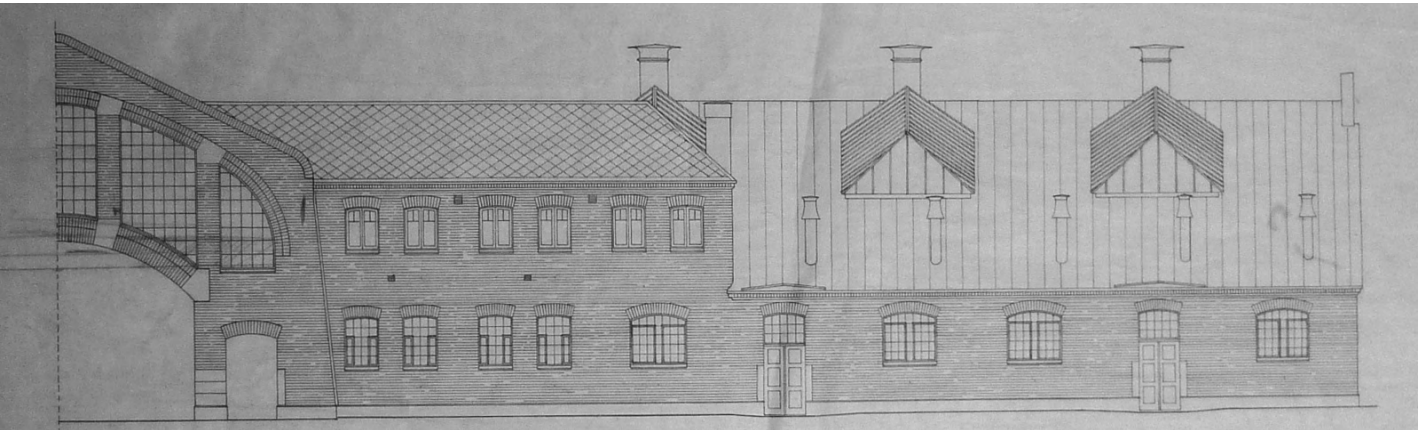
Arkitekturhistoriskt värde

När Stockholms stads slakthus invigdes 1912 innebar det att den slaktverksamhet som bedrevs runt om i staden flyttade till den nya stadsdelen Enskede. Slakthuset som ritats av arkitekt Gustaf Wickman betraktades av sin samtid som en kommunalteknisk bedrift. Det är ett exempel på hur Wickman organiserat en komplex verksamhet i en klar struktur.

Produktionsflödets rörelse från väster till öster har i plan organiserats av beståndsdelarna gator, platser, grönstruktur och byggnader. Även de tydliga fysiska avgränsningarna mellan enskilt och halvoffentligt är förutsättningar som format arkitekturen.

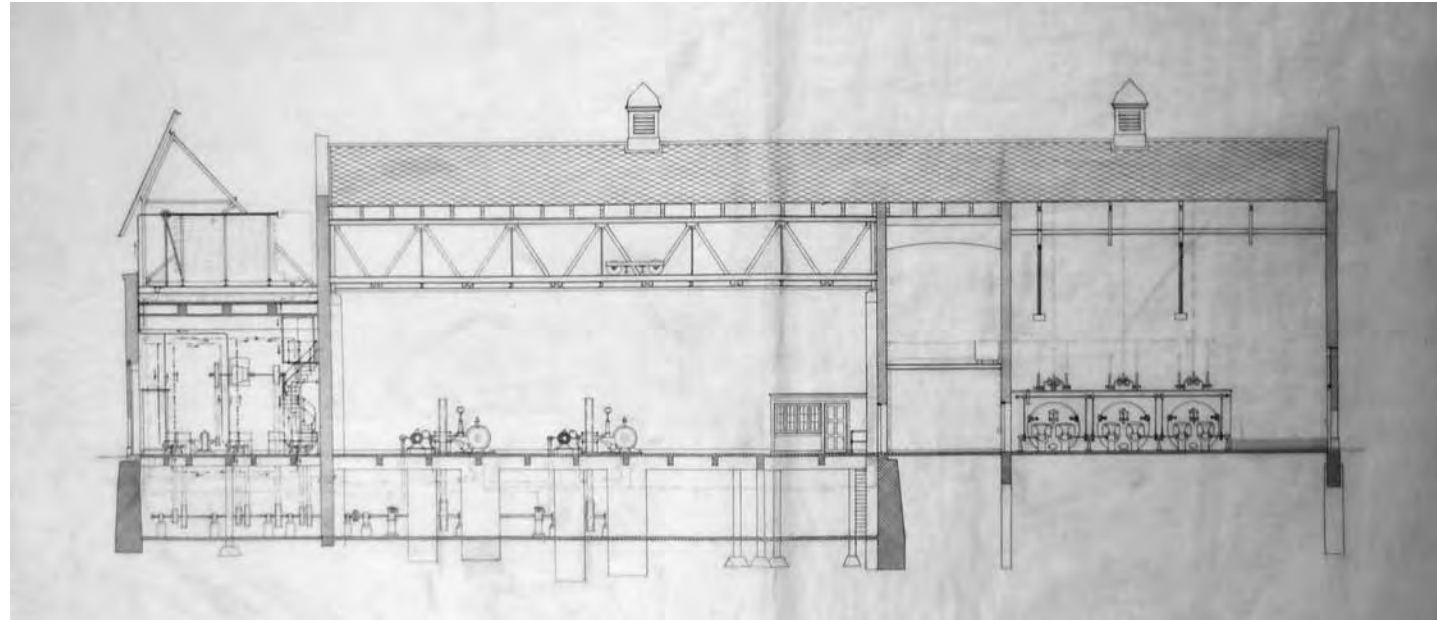
Formspråket i slakthusets första utbyggnadsetapp är ett bra exempel på institutionsbyggande från denna tid: i detta fall dessutom ett uttryck för progressivt samhällsbyggande i Stockholms stads regi. De olika ytorna och byggnadstyperna för administration, boende, verksamhet, transport etc gör att likheten med ett regemente, ett sjukhus eller en tillverkningsindustri är tydlig.

Arkitektoniskt har Wickman uppnått ett anspråksfullt uttryck med enkla medel. Stallens och hallarnas

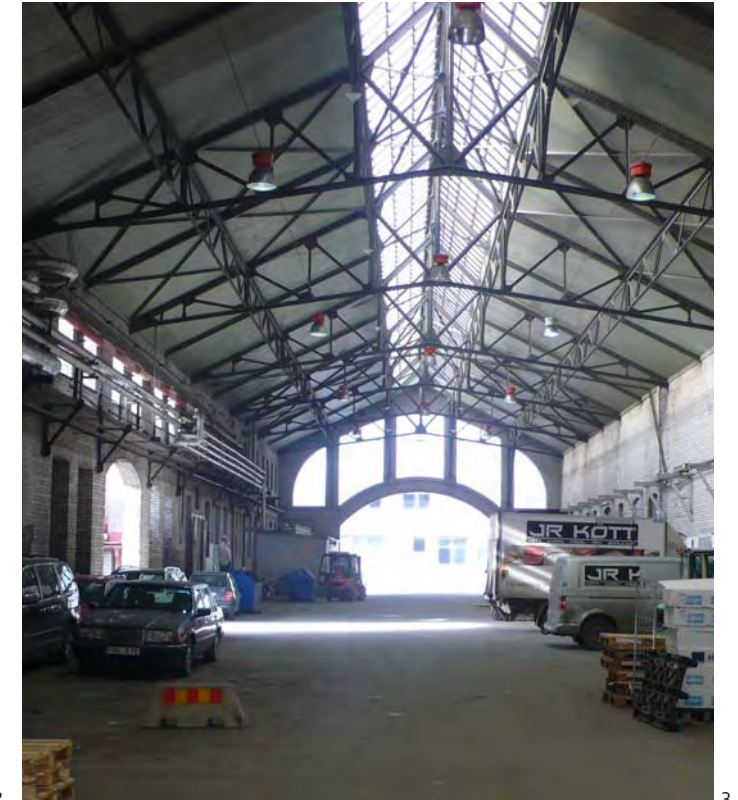


1 Slakthusområdet med omnejd. Flygbild 1956. Källa: Lantmäteriet
2 Slakthall för svin, fasad mot norr. Källa: SSA

>>Identifikation av kulturhistoriskt värde



1 Längdsektion av ångpanne- och maskinhuset (13). Källa: SSA
2 Slakthall för småboskap (25) - stommen av armerad betong under uppförande ca. 1909. Källa: SSA
3 Interiör av förbindelsehallen (15 b).



enkla volymer har ett repetitivt formspråk medan gavelmotivet är ett anslag som genljuder genom anläggningen som variationer på ett formstarkt och väl sammanhållet tema. Tidstypiska jugendformer, omsorgsfullt utförda murverk, gjutjärnsfönster och arkitektoniskt välstuderade lösningar gjorde att det byggda resultatet höll mycket hög verkshöjd. Den första etappen, som till största delen ännu existerar, blev en från del till helhet genomförd design.

Byggnadshistoriskt värde

Det arkitektoniskt ambitiösa anslaget övergavs relativt tidigt till förmån för ett mer pragmatiskt förhållningssätt där tillägg formades individuellt utifrån respektive verksamhets behov. Följaktligen är resultatet brokigt där en mängd funktioner och uttryck samsas – hög respektive låg kvalitet, lågmält och uttrycksfullt. Vägledande är dock det tydliga gatunätets strukturerande verkan på området genom vilket det förblir en helhet.

Som en följd av ett verksamhetsdrivet kontinuerligt förändringsbehov har de ändringar som påverkat den ursprungliga bebyggelsen lett till att ursprungliga kvaliteter gått förlorade eller dolts.

Socialhistoriskt värde

Ur ett humanistiskt perspektiv är de arbetandes rörelsemönster ett överlagrat, självständigt mönster som delvis följer produktionslinjen. Spåren efter dessa rörelser är dock inte lika uppenbara i den fysiska miljön som spåren efter produktionen och djurhanteringen. Portar och verksamhetsytor är indirekta påminnelser om människors rörelser.

Byggnadsteknikhistoriskt värde

Administrations-, bostadsbyggnader och även stallen har bärande ytterväggar av tegel med fasadtegel av kalksandtegel, ett för sin tid nymodigt material. Byggnadernas tak täcktes av eternit, också det ett nymodigt material vid denna tid.

Hallbyggnaderna har stommar av armerad betong och fasader klädda med kalksandtegel och tak klädda med eternit. Att använda armerad betong för stomkonstruktion var relativt nytt i Sverige och gav möjligheter att skapa rumsvolymer med stor spännvidd.

Byggnaderna på området utrustades även med modern installationsteknik; centralvärme, varmt och kallt vatten, vattenklosetter, el- och gasledningar, samt för kylhusets del; en modern kylanläggning med ammoniak som kylmedium.

Teknikhistoriskt värde

Anläggningen är ett exempel på hur en rad tekniska nyheter tillämpats – allt från kylhus med ammoniak som kylmedium över uppvärmning genom infläktning av förvärmad luft till systemet av räls inom området och rörbanor inne i husen. De återstående fysiska spåren efter denna teknik är i dag främst indirekta – i arkitektoniska uttryck och lämningar i den yttre miljön t.ex. järnvägsspår.

Autenticitet

Slakthusområdet uppvisar en sammansatt bild avseende graden av autenticitet. Både den yttre miljön och byggnadsbeståndet har ändrats kontinuerligt. Den yttre miljön har gått från att vara sluten till mer öppen, gröonstrukturen t.ex. parkytor har decimerats och obebyggda ytor har bebyggts. Exteriört har byggnaderna genomgått avsevärda ändringar t.ex. i form av tillbyggnader och fönsterbyten. Ännu mer genomgripande är i många fall de interiöra förändringarna då byggnaderna anpassats bl.a. till stränga hygieniska krav på livsmedelshantering.

Den yttre miljön har blivit fattigare – mindre grönt och mer hårdgjort. Här har en rad valörer försvunnit inte minst i de park- och trädgårdskvaliteter som kantade Palmfältsvägen men även trädtrader inne på verksamhetsområdet har gått förlorade. Å andra sidan

finns ännu tydligt definierade platsbildningar och det starkt strukturerade gatunätet.

Av det ursprungliga byggnadsbeståndet återstår omkring två tredjedelar. Exteriört är detta bestånd förhållandevis välbevarat med undantag för vissa fasader som byggts sönder. Den storslagna förbindelsehallen uppvisar en välbevarad interiör. Övriga igensatta taklanterniner, sentida mellanbjälklag samt nya interiöra ytskikt, mellanväggar och planlösningar är ofta reversibla d.v.s. borttagbara tillägg.

Autentisk är även hanteringen av köttprodukter på området. Flera av byggnaderna uppförda på 1930-talet eller senare används fortfarande för sitt ursprungliga ändamål.

Sällsynthet - representativitet

Inom kulturmiljövården vet vi inte, med i dag tillgänglig kunskap, huruvida slakthusområdet är sällsynt eller inte. Snarare är det representativt i den meningen att ett slakthus, om än olika i utförande, kom att höra till de inrättningar som krävdes i en stad vid 1900-talets början: i så väl Eskilstuna som Köpenhamn, Prag och New York.

Slakthusområdet i Enskede är representativt för kommunaltekniska anläggningar i Stockholm och i Sverige från tidigt 1900-tal.

>>Identifikation av kulturhistoriskt värde



1



2



3

1 Möllers kontorshus (30), detalj av fasad.

2 Hallvägen söderut med Slakthusplan i förgrunden.

3 Slakthusgatan norrut med förbindelsehallens (15 b) södra gavel i fonden.

Upplevelsevärde

Arkitektoniskt värde

Det antydda men konsekvent genomgående draget av jugendstil i arkitekturen och dess materialitet genom kalksandteglet gör den första etappen till en stark och igenkännbar enhet. Det fogstrukna kalksandteglet, naturstenen och övriga byggnadsmaterial exponeras vilket förmedlar en vilja till ärlighet i uttrycket. Den strukturella rationaliteten i situationsplan, stommar och konstruktioner ger en kraftfull arkitektur. Dagsljuset hade dels en rent funktionell funktion som belysning, dels en arkitektonisk funktion där dagsljuset bygger en rumslighet där det moduleras genom lanterniner, fönster och konstruktiva delar.

I den sentida utbyggnad som skett i linje med den ursprungliga strukturen finns åtminstone två byggnader som urskiljer sig på sina arkitektoniska meriter – hus 30 och 35.

I den något brokiga helhet som i dag utmärker området verkar de ursprungliga byggnaderna starkt sammanhållande. De är igenkännbara referenspunkter som bidrar till historisk kontinuitet och arkitektonisk stadga.

Miljöskapande värde

Området upplevs som plant och tydligt avgränsat i fyra väderstreck – i väster av en bergskant med plank; i norr av väg och tunnelbana; i öster av järnvägsspår, och Globen Citys och Stockholmsarenans bebyggelsefront samt i söder av en utfyllnadskant mot det lägre belägna området söderut. Inom denna väl avgränsade rektangel sträcker sig gator i nordsydlig respektive östvästlig riktning, utan att dessa har en självklar koppling till den omgivande staden.

Området har en sammansatt karaktär: sammansatt av en äldre enhetlig del och en sentida över tid framvuxen heterogen miljö. Att miljön är sliten och fortfarande rymmer en rik variation på verksamheter, inte minst livsmedelsindustri, gör att området upplevs livligt, fullt av kontraster och rikt på upplevelser. Blandningen av uttryck och funktioner gör att upplevelsen av miljön kan vara både tvetydig och inspirerande. Upplevelsen av varje enskildhet underbyggs av kraften i området som samlad kulturhistorisk miljö.

Kontinuitetsvärde

Slakthusområdet är ett av få ännu fungerande och sammanhållna områden för lätt industri och verksamheter i nära anslutning till Stockholms innerstad. Fortfarande är en stor mängd livsmedelsföretag verksamma i området.

Att företag med anknytning till områdets ursprungliga verksamhet fortfarande driver sin verksamhet här vittnar om tradition och långlivad kontinuitet. Även Restaurangakademin och restaurangskolans lokalisering till området sammanhänger med dess tradition.

En påtaglig del av ett besök på området är upplevelsen av synintryck och doftupplevelser från styckning av kött och tillredning av mat. I samverkan med den upplevelsen verkar de ursprungliga byggnaderna som igenkännbara referenspunkter som bidrar till historisk kontinuitet.

Symbolvärde

I Stockholm är slakthusområdet fortfarande ett begrepp utan att flertalet stockholmare verkligen har varit där.

Patina

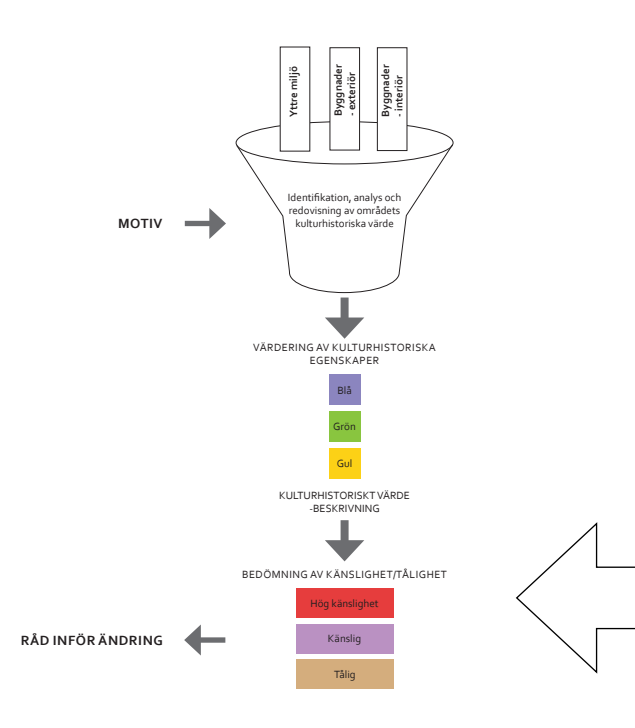
Patina är spår och förslitningar som över tid avsatts på ett föremål, en byggnad eller en miljö. På motsvarande sätt har slakthusområdet formats av och slitits med sina verksamheter.

Upplevelsen av området består därför av lika delar förtäta stämning, kärvhet, råa material, sofistikerade enskildheter, hängande djurkroppar, dofter, arbete och transporter.

Analys av områdets känslighet/tålighet

I tre kartor sammanfattas här Nyréns analys av Slakt-
husområdets känslighet respektive tålighet i förhållande till
ändring. Det är de fysiska bärarna av det kulturhistoriska
värdet som är känsliga, t.ex. byggnader, delar av byggnader,
torg och gator. Kartornas innehåll visar utfallet av de analyser
som gjorts av slakthusom-rådets enskildheter eller delar. De
analyser som lett fram till kartorna finns dels i rapportens
övergripande del, dels i dess avslutande katalogdel.

Karta: Känslighet/ tålighet - yttre miljö (s. 23)
Karta: Känslighet/ tålighet - byggnader exteriör (s. 24)
Karta: Känslighet/ tålighet - byggnader interiör (s.25)



Hus och fastighetsbeteckning till kartorna på följande sidor

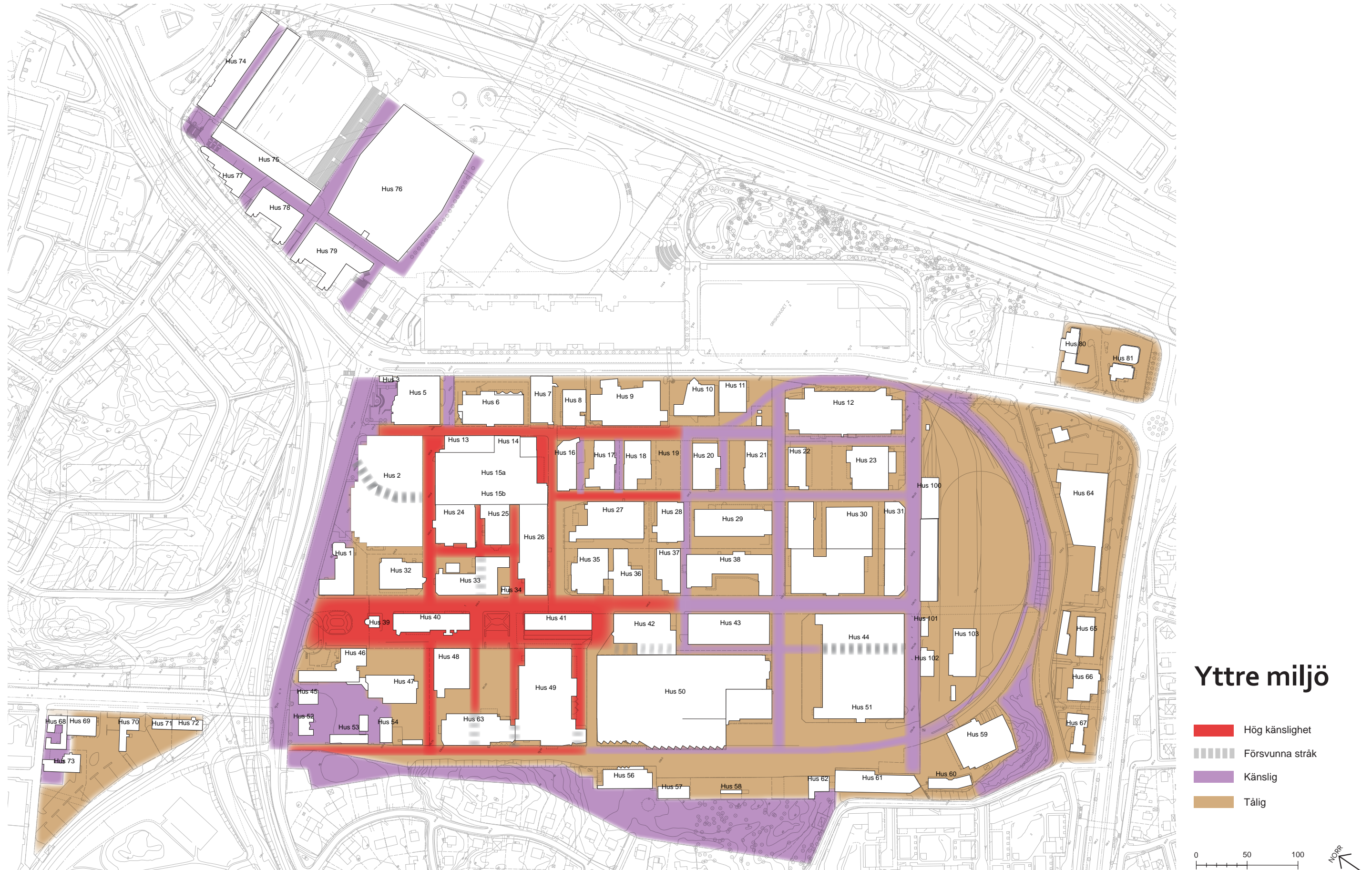
Hus nr.	Fastighetsbeteckning
Hus 1	Johannes hov 1:1
Hus 2	Kylhuset 21
Hus 3	Sandhagen 10
Hus 5	Sandhagen 10
Hus 6	Sandhagen 2
Hus 7	Johanneshov 1:1
Hus 8	Johanneshov 1:1
Hus 9	Sandhagen 11
Hus 10	Sandhagen 9
Hus 11	Sandhagen 8
Hus 12	Styckmästaren 2
Hus 13	Johanneshov 1:1
Hus 14	Johanneshov 1:1
Hus 15	Johanneshov 1:1
Hus 16	Johanneshov 1:1
Hus 17	Sandhagen 3
Hus 18	Sandhagen 4
Hus 19	Sandhagen 5
Hus 20	Sandhagen 6
Hus 21	Sandhagen 7
Hus 22	Styckmästaren 3
Hus 23	Styckmästaren 1

Hus nr.	Fastighetsbeteckning
Hus 24	Johanneshov 1:1
Hus 25	Johanneshov 1:1
Hus 26	Johanneshov 1:1
Hus 27	Hjälpslaktaren 4
Hus 28	Hjälpslaktaren 8
Hus 29	Hjälpslaktaren 9
Hus 30	Charkuteristen 6, 8, 5
Hus 31	Charkuteristen 7, 1
Hus 32	Kylhuset 4
Hus 33	Johanneshov 1:1
Hus 34	Johanneshov 1:1
Hus 35	Hjälpslaktaren 2
Hus 36	Hjälpslaktaren 1
Hus 37	Hjälpslaktaren 7
Hus 38	Hjälpslaktaren 6
Hus 39	Johanneshov 1:1
Hus 40	Johanneshov 1:1
Hus 41	Kylhuset 22
Hus 42	Kylfacket 2
Hus 43	Kylfacket 3
Hus 44	Kylrummet 1
Hus 45	Kylhuset 15

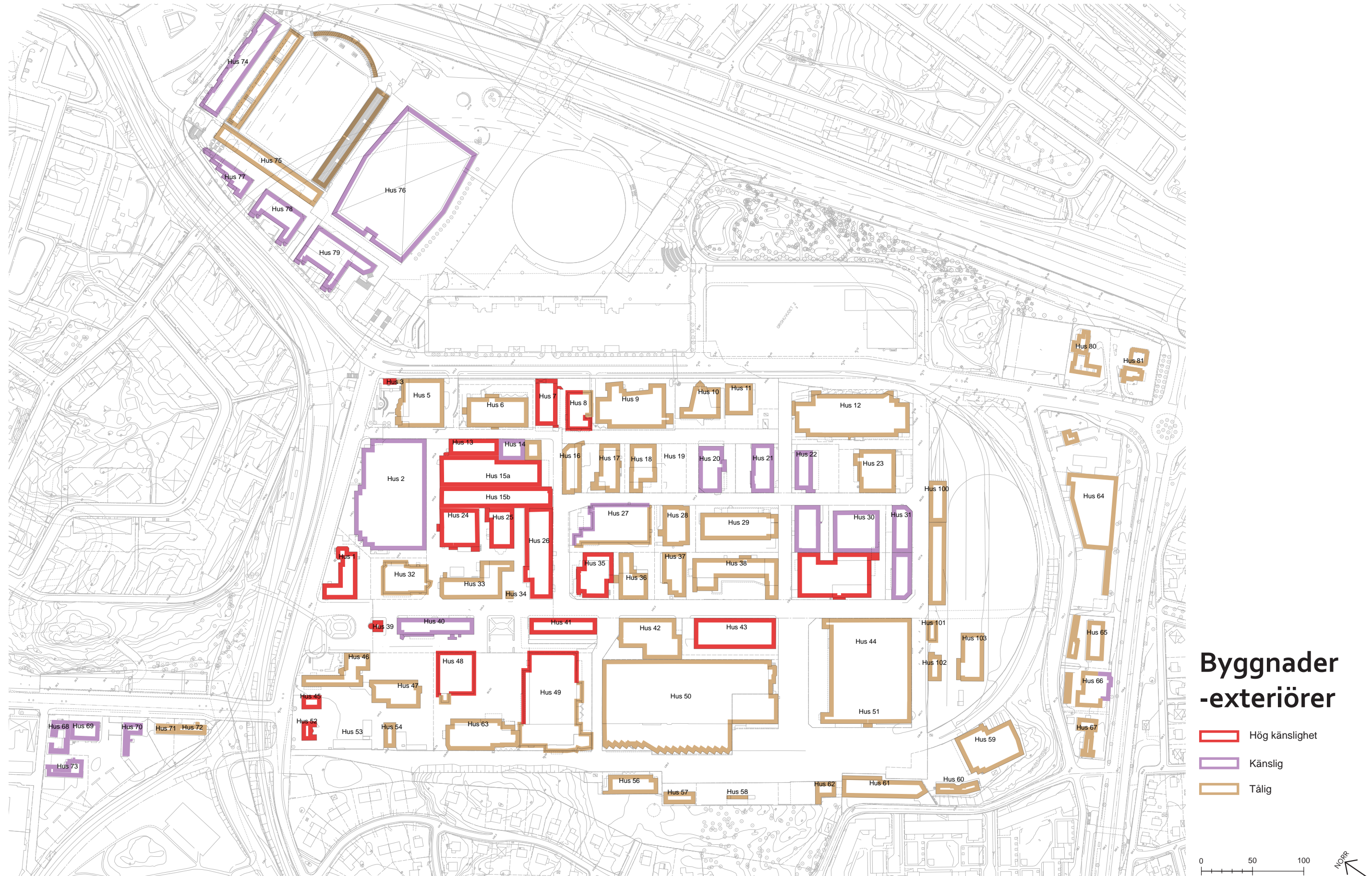
Hus nr.	Fastighetsbeteckning
Hus 46	Kylhuset 15
Hus 47	Kylhuset 15
Hus 48	Kylhuset 16
Hus 49	Kylhuset 16
Hus 50	Kylfacket 1, 4
Hus 51	Kylrummet 1
Hus 52	Kylhuset 15
Hus 53	Kylhuset 15
Hus 54	Kylhuset 15
Hus 56	Sandstuhagen 6
Hus 57	Sandstuhagen 5
Hus 58	Sandstuhagen 4
Hus 59	Sandstuhagen 3
Hus 60	Sandstuhagen 3
Hus 61	Sandstuhagen 1
Hus 62	Sandstuhagen 2
Hus 63	Kylhuset 16
Hus 64	Skinkan 2
Hus 65	Isterbandet 5
Hus 66	Isterbandet 6
Hus 67	Isterbandet 3
Hus 68	Renseriet 25

Hus nr.	Fastighetsbeteckning
Hus 69	Renseriet 26
Hus 70	Renseriet 12
Hus 71	Renseriet 14
Hus 72	Renseriet 15
Hus 73	Renseriet 25
Hus 74	Arenan 8
Hus 75	Arenan 8
Hus 76	Arenan 9
Hus 77	Arenan 6
Hus 78	Arenan 6
Hus 79	Arenan 6
Hus 80	Grishuvudet 3
Hus 81	Grishuvudet 4
Hus 100	Sandstugan 3
Hus 101	Sandstugan 3
Hus 102	Sandstugan 3
Hus 103	Sandstugan 3

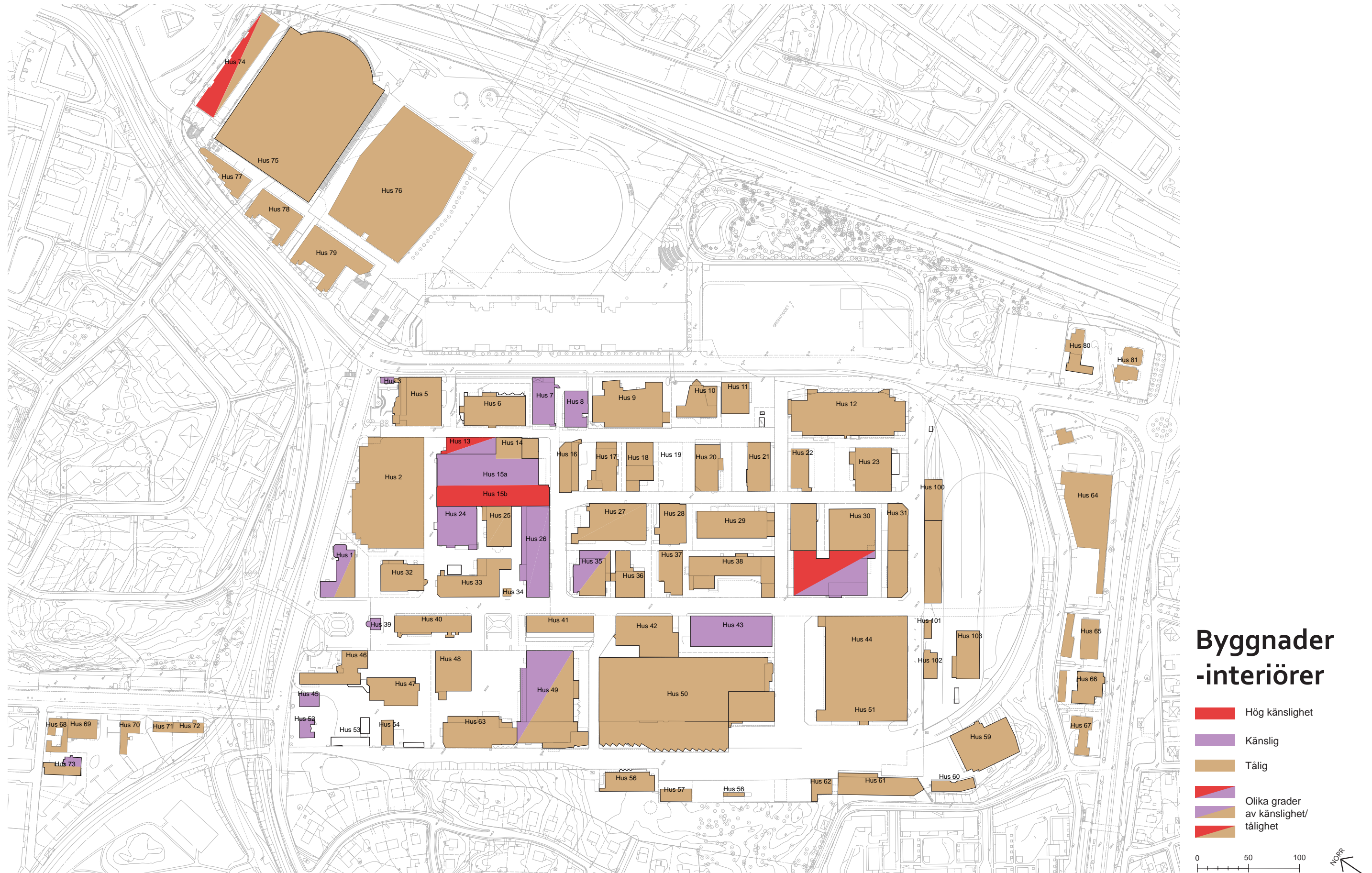
>>Analys av områdets känslighet/tålighet



>>Analys av områdets känslighet/tålighet



>>Analys av områdets känslighet/tålighet



Att ta tillvara och utveckla

De analyser som gjorts under arbetets gång får här formen av idéer och slutsatser att ta med in i planprocessen. Å ena sidan är det obestridliga kvaliteter att ta tillvara för framtiden, å andra sidan ändringar som säkerställer områdets framtid.

Övergripande

Slakthusområdet har en sammansatt karaktär: sammansatt av en äldre enhetlig del och en sentida över tid framvuxen heterogen miljö. Att miljön är sliten och fortfarande rymmer en rik variation på verksamheter, inte minst livsmedelsindustri, gör att området upplevs livligt, fullt av kontraster och rikt på upplevelser. Blandningen av uttryck och funktioner gör att upplevelsen kan vara både tve tydlig och inspirerande. Den profil området har kan skärpas och förstärkas genom intressanta tillägg, genom att utgå från dess kulturhistoria och genom att nya kvaliteter uppstår i mötet mellan gammalt och nytt.

I den positiva ”buzz” som i dag finns kring slakthusområden runt om i västvärlden ligger en stark utvecklingspotential.

I framtiden ritas självständigt formade tillägg med hög arkitektonisk ambitionsnivå och lyhördhet mot områdets kulturhistoriska värde. För att uppnå den stadsmässighet som Stockholms stad siktar mot är det viktigt att tillägg med samtida formspråk samspelar med och kontrasterar mot befintliga kvaliteter och att tilläggen inordnas i det historiskt etablerade rutnätet.

Yttre miljö

Områdets stråk, siktlinjer och bebyggelserader definierar dels dess ursprungliga väst-östliga produktionslinje, dels det nät av gatusträckningar som i rätta vinklar bildar områdets produktionskvarter. Detta tydliga rätvinkliga gatunät som delar in kvarteren bör även fortsättningsvis råda och förstärkas. På så sätt kan den struktur som produktion och utbyggnad efterlämnat även i framtiden vara läsbar.

Utifrån den analys av känslighet/tålighet som presenteras i denna rapport drar vi på Nyréns slutsatsen att gator och platsbildningar i områdets norra del är de miljöer som är känsligast. Dessa delar är viktiga att bevara och utveckla. Längre söderut i området kan man förhålla sig friare till det befintliga gatunätet, särskilt vad gäller tvärförbindelser.

De flöden som människors rörelsemönster i olika tider har beskrivit kan tydliggöras genom gestaltning i miljön, såväl ute som inne.

Bebyggelse

Bebyggelsen i områdets centrala delar är huvudsakligen låg och volymerna är i de flesta fall utsträckta och vilande. Denna struktur med sina volymer av murade byggnader är den ännu starkt närvarande prägel som pionjärfasen satte på slakthusmiljön. Bebyggelsen är inordnad i ett rutnät med en hanterlig skala. Vissa

tillägg från senare delen av 1900-talet bryter antingen i skala eller placering med den äldre bebyggelsen. I det fall volymer tillkommer bör dessa istället gestaltas med medvetenhet om och respekt för denna karaktär.

I områdets södra del är bebyggelsemiljön mer fragmentarisk. Här återfinns illa utnyttjade ytor omväxlande med bevarade kulturhistoriskt intressanta enskildheter. Arkitektoniska tillägg kan här samspela på ett friare sätt med befintlig bebyggelse.

Olika åldrar och utbyggnadsfaser avspeglas i det framtida byggnadsbeståndet. Eftersom området formats av och slitits med sina verksamheter, är det en poäng i att det kärva även i fortsättningen existerar vid sidan av det sofistikerade.

Byggnader

De åtgärder som planeras för byggnader med högst klassificering bör ha karaktären av varsam ombyggnad och restaurering. Det gäller de äldsta byggnaderna men även några blå- och grönklassificerade byggnader av senare datum. Exteriört är byggnadsbeståndet förhållandevis välbevarat och i de fall ändringar genomförts kan förlorade värden i många fall återskapas. I förvaltningen av byggnaderna har Stockholms stad, i samband med hyresgästanpassningar,

de senaste 15 åren arbetat i riktning mot att återta förlorade kvaliteter. Det gäller t.ex. då ersättningsmaterial väljs ut: murverksarbeten utförs eller nya fönster och dörrar byggs med medvetenhet om ursprunglig utformning.

Byggnadernas inre hanteras olika beroende på deras respektive kulturhistoriska vikt och känslighet (se separat avsnitt för varje enskild byggnad). De interiörer som har högst kulturhistoriskt värde och hög känslighet hanteras i respektive projekt och kan rymma väl avvägda tillägg såväl som inslag av restaurering.

Flera fina rumsvolymer har byggts bort med åren, men igensatta taklanterniner, undertak och sentida lättmellanväggar är till största delen reversibla tillägg. De vilande kvaliteterna utgör en oförlöst potential. Den storslagna förbindelsehallen (hus 15 b) ger en antydan om vilka möjligheter flera av områdets byggnader har.

Antikvarisk kontroll

Ett aktivt återbruk av området ger möjlighet till att ta tillvara dess kulturhistoriska värde.

Ändringar nödvändiga för framtida återbruk, eller som föranleds av PBL:s tekniska egenskapskrav, prövas

>>Att ta tillvara och utveckla

mot respektive byggnads kulturhistoriska värde. Detta sker dels utifrån de analyser av slakthusmiljöns känslighet som presenteras i detta dokument, dels utifrån antikvariska konsekvensanalyser som utförs i anslutning till varje projekt, såväl ändring som nybyggnad. De beskrivna momenten sker som led i den antikvariska kontrollen som utförs av certifierad sakkunnig kulturvärden.

Styrande dokument

För att långsiktigt utveckla slakthusområdet och värna dess kulturhistoriska kvaliteter bör det vara Stockholms stads målsättning att, som ett led i planprocessen, ta fram ett styrande dokument, en stadsbyggnadsstrategi.

På så sätt kan förslag till enskilda projekt bedömas i förhållande till områdets kulturvärden. Användningen bör vara av ett slag som uppmuntrar till att ta tillvara den enskilda byggnadens värde i så stor utsträckning som möjligt.

En eventuell utvecklingen av området kommer konkret att hanteras inom ramen för en rad restaurerings-, ombyggnads- och nybyggnadsprojekt. Inom projekten bör inriktningen vara att dels ta tillvara befintliga kvaliteter, dels på ett medvetet sätt möjliggöra arkitektoniskt och funktionellt betingade tillägg. Då ombyggnader planeras i eller i anslutning till befintlig

bebyggelse bör det ske med utgångspunkt från kvaliteterna i områdets planstruktur, den yttre miljön och byggnaderna. I projekten kommer därmed såväl moment av restaurering, av nybyggnad som graderna däremellan att finnas.

Dokumentet kan tillhandahålla gemensamma lösningar på generella problem: exempelvis hur murverk restaureras eller principlösningar för takisolering eller hur ett reservdelslager för området bör vara ordnat.

Det styrande dokumentet fungerar som en samling råd och anvisningar som underlättar för förvaltare, entreprenörer och brukare. Det kan fungera som underlag för upprättande av kontrakt mellan fastighetsägare, fastighetsutvecklare och brukare m.fl.

Söderstaden

Stockholms snabba tillväxt de senaste hundra åren har lett till att Slakthusområdet, från att ha legat öppet utanför staden, numera ligger i en komplex urban miljö. Platsen har goda förutsättningar att bli tätare och tydligare bindas samman med omgivande tätbebyggda stadsdelar.



1 Hus 13 i korsningen Rökerigatan - Stora Skorstensgatan.
2 Ett sätt att fylla ett industriområde med innehåll - Sickla i Nacka med Dieselverkstaden vid Marcusplatsen 2010.

>>Att ta tillvara och utveckla



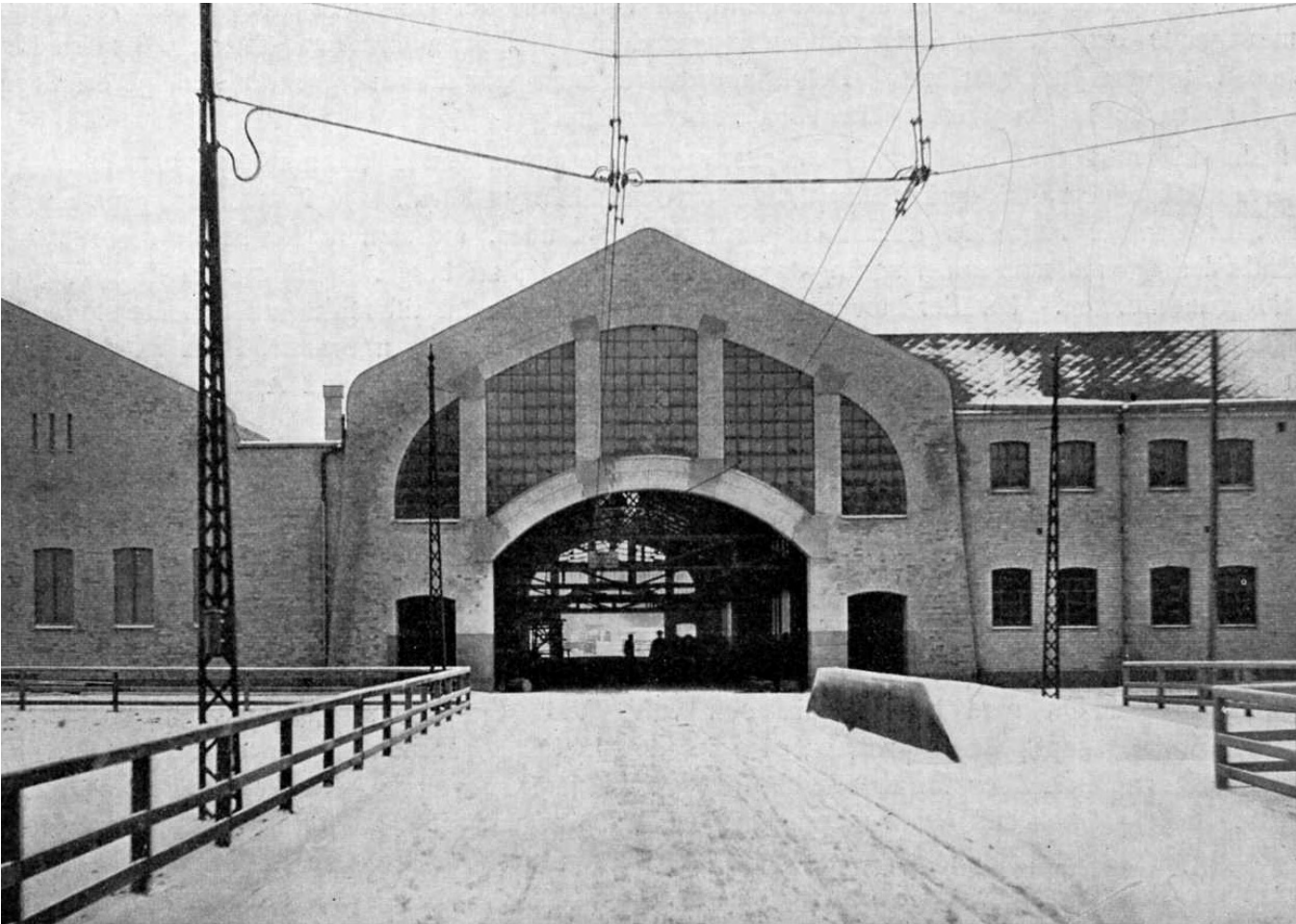
1 Interiör av förbindelsehallen på slakthusområdet.
2 Förbindelsehallens norra gavel 1912. Ur Stockholms stads
slakthus

1



3, 4 Kulturhuset Dieselverkstaden i Sickla, Nacka 2010.

3



2



4

Disposition

Undersökningens uppbyggnad

Dokumentet har en övergripande del som behandlar helheten. Mot den korresponderar en katalogdel i vilken områdets enskildheter behandlas, såväl yttre miljö som byggnader.

Historik

Svaren på varför Stockholms stads slakthus byggdes just i Enskede och just 1912 finns i texten. Varför Stockholms stads slakthus fick sin utformning och vilken verksamhet som bedrevs där beskrivs också liksom verksamhetens och bebyggelsestrukturens förändring till i dag.

Kulturhistoriskt värde

Nyréns Arkitektkontors analys av Slakthusområdets kulturhistoriska värde är den kärna av kunskap som analysen av känslighet och tålighet utgår från. I sin tur grundar sig bedömningen på Stockholms stadsmuseums klassificering av kulturhistoriskt värdefull bebyggelse.

I sin nuvarande fysiska form berättar området sin kulturhistoria. Utifrån den identifieras områdets övergripande kulturhistoriska värde. Delarna, sammanhanget, byggnaderna, platserna och gatorna är bärare av områdets liv och verksamhet över tid.

Känslighet/tålighet

I tre kartor sammanfattas Nyréns analys av Slakthusområdets känslighet respektive tålighet i förhållande till ändring. Det är de fysiska bärarna av det kulturhistoriska värdet som är känsliga, t.ex. byggnader, delar av byggnader, torg och gator. Kartornas innehåll visar utfallet av de analyser som gjorts av områdets delar, dess enskildheter. De analyser som lett fram till kartorna finns dels i rapportens övergripande del, dels i dess avslutande katalogdel.

Att ta tillvara och utveckla

De analyser som gjorts under arbetets gång formuleras som idéer och slutsatser att ta med in i planprocessen.

Katalog

Katalogdelen redovisar del för del den inventering och analys av områdets yttre miljö och dess byggnader som utförts. Katalogen fungerar som en uppslagsdel där områdets delar, en specifik plats, ett delområde eller en byggnad behandlas individuellt. För att öka förståelsen bör katalogens delar läsas växelvis med det övergripande kapitlet. En växelverkan mellan den övergripande nivån och delen ger förutsättningar att förstå sammanhang och att förstå delens roll i helheten.

Yttre miljö

Det kulturhistoriska värdet formuleras för den yttre miljöns delar, med kulturhistoriskt grundade motiv.

Delarnas känslighet och tålighet vid ändring beskrivs. De återges i tre nivåer: hög känslighet (röd), känslig (lila) och tålig (brun). Känsligheten och tåligheten för den yttre miljön finns även sammanfattad i tre kartor.

Delarna i den yttre miljön behandlas med avseende på dess historia. Ursprunglig utformning och funktion redovisas liksom förändringar fram till idag.

Byggnader

Områdets bebyggelse behandlar, byggnad för byggnad. Gällande klassificering är utgångspunkt för de prioriteringar, värderingar och analyser som tagits fram under arbetets gång och som läggs fram i denna rapport.

Det kulturhistoriska värdet identifieras för den aktuella byggnaden, med motiv grundade i områdets och byggnadens historia.

Byggnadens känslighet och tålighet inför förändring beskrivs. De återges i tre nivåer: hög känslighet (röd), känslig (lila) och tålig (brun). Känsligheten och tåligheten för byggnaderna finns sammanfattad i tre kartor.

Bebyggelsens delar d.v.s. byggnaderna behandlas en och en. Ursprunglig utformning och funktion redovisas liksom förändringar fram till idag.

Källor

Tryckta källor

Litteratur

Arkitekten Gustaf Wickman, Fredrik Bedoire, Stockholm 1969

Den rationella fabriken – om funktionalismens rötter, Lisa Brunnström, Umeå universitet 1990.

Ralph Erskine – Architect, Mats Egelius, Byggförlaget, Stockholm 1990

Stockholm utanför tullarna – Nittiosju stadsdelar i ytterstaden, Stockholmia förlag, Stockholm 2003

Stockholms byggnader, Henrik O Andersson, Fredric Bedoire, Stockholm 1978

Stockholms näringsliv II, red. N H Lovén, Stockholm 1924

Stockholms stads slakthus – Arbetsberättelse för åren 1906-1912, Stockholms stads slakthus- och saluhallsstyrelse,

Stockholm 1914

Rapporter

Industrimiljöer i Stockholm – ytterstaden, byggnadsinventering 1979-80, SSM, Stockholm 1981

Värdefulla industrimiljöer i Stockholm, SSM, Stockholms stad 1984

Slakthusområdet 1912-2002 – en jubileumsskrift, Saluhallsförvaltningen, Stockholms stad 2002

Länkar

Riksantikvarieämbetets bebyggelseregister

http://www.bebyggelseregistret.raa.se/cocoon/bbr/search_simple.html

Tradera

<http://www.tradera.com>

Otryckta källor

Arkiv

Arkitekturmuseet – Arkitektregister, Fotografier

Stockholms stadsarkiv (SSA)- Ritningar, fotografier

Stockholms stadsmuseum (SSM)- Fotografier, inventeringar, ärenden

Stockholms stadsbyggnadskontor (SBK) - Flygfoton, kartmaterial

Byggnadsnämndens arkiv (BNA) – Bygglovärenden

Lantmäteriet - Flygfoton

Informanter

Ove Gustafsson, Fastighetskontoret, Stockholms stad

Thomas Pettai, Rombus

Nyréns kulturmiljö

Nyréns kulturmiljö är en grupp som omfattar personer från flera kunskapsområden; byggnadsantikvarier, landskapsarkitekter, planeringsarkitekter och arkitekter. Vi tar fram planeringsunderlag för stadskärnor, industriområden, regementen, stadsdelar med mera, där vi kartlägger de kulturhistoriska värdena och redovisar utvecklingspotentialen. Tillvaratagande och utveckling av industriområden, i såväl plan- som byggprocess, är sedan tretton år tillbaka på Nyréns ett särskilt starkt profilområde både för byggnadsantikvarier och arkitekter.

Den arbetsgrupp på Nyréns Arkitektkontor som tillsammans med Stockholms stad nu har arbetat med Slakthusområdet - och dessförinnan Gasverksområdet under åren 2009 -2010 – har utvecklat en specifik metod för att ta det antikvariska planeringsunderlaget ett steg längre. Vi gör en kulturhistoriskt grundad analys av bebyggelsemiljöns känslighet respektive tålighet avseende ändring. Denna fördjupning är ett aktivt verktyg i planprocessen. Metoden gör det möjligt att i ett tidigt skede bedöma kulturmiljöns innehållsliga, arkitektoniska och ekonomiska potential, i förhållande till kulturvärdet.

Urban Nilsson Byggnadsantikvarie

Byggnadsantikvarie, certifierad sakkunnig kulturvärden (kvalificerad behörighet)
Urban är fil. mag och har arton års erfarenhet av antikvariskt arbete. Han arbetar med antikvariska förundersökningar, antikvarisk kontroll och vårdplaner inom och utom Nyréns. Urban ingår i Nyréns stadsutvecklingsgrupp och har arbetat med en lång rad gamla industriområden under utveckling – bl.a. Atlas Copco (fd) i Sickla, Kvarnholmen och AB de Lavals ångturbin Järta i Nacka; Munksjö pappersbruk i Jönköping; AGA på Lidingö samt Gasverket och Värtaverket i Stockholm.

Mårten Setterblad Landskapsarkitekt, LAR/MSA

Landskapsarkitekt som arbetat med de antikvariska förundersökningarna i Gasverket vid Värtan samt Slakthusområdet. Mårten ingår även i Nyréns Arkitektkontors stadsutvecklingsgrupp och har arbetat med flera större industriområden med höga kulturhistoriska värden, som Kvarnholmen i Nacka, Munksjö pappersbruk i Jönköping, Eriksbergsvarvet i Göteborg och Gasverket vid Värtan. Mårten arbetar som landskapsarkitekt i alla projektfaser, från tidiga skeden med utredningar, gestaltningsprogram och detaljplaneprocesser över programhandlingar hela vägen till färdigprojekterade bygghandlingar. Mårten har även arbetat med den landskapsanalys som tagits fram för Slakthusområdet, Stockholm.

Anna Birath Byggnadsantikvarie

Byggnadsantikvarie, certifierad sakkunnig kulturvärden (kvalificerad behörighet)
Anna Birath har sjutton års erfarenhet av antikvariskt arbete. Hon arbetar med antikvariska förundersökningar, antikvarisk kontroll och vårdprogram, liksom med bevarandeplaner för kommuner samt antikvarisk projektering. Anna har arbetat med flera äldre industriområden under utveckling; Electrolux på Lilla Essingen, AB de Lavals Ångturbin i Järta i Nacka, Televerkets verkstäder i Nynäshamn, Saltsjökvarn vid Danvikstull och Gasverket vid Värtan.

Anders Lundahl Landskapsarkitekt, MSA

Relativt nyanställd landskapsarkitekt utbildad vid Köpenhamns Universitet som på Nyréns Arkitektkontor arbetat med kulturhistoriska utredningar i Kalmar och Hägerstensåsen i Stockholm. Anders har även arbetat med den antikvariska utredning och den landskapsanalys som tagits fram för Slakthusområdet i Stockholm.

Anna Sterner Byggnadsantikvarie

Byggnadsantikvarie, certifierad sakkunnig kulturvärden (kvalificerad behörighet)
Anna har mer än tio års erfarenhet av antikvariskt arbete. Hon arbetar med antikvariska förundersökningar, antikvarisk kontroll, vårdplaner och inventeringar. Anna har genom åren arbetat med en lång rad gamla industriområden under utveckling såsom exempelvis Värtaverket, Atlas Copco (fd)i Sickla, AGA på Lidingö, Kvarnholmen och Finnboda varv i Nacka.

