

KULTURMILJÖ- OCH LANDSKAPSANALYS

NYBOHOVSSKOLAN

PYTSEN 1 OCH 2, DEL AV LILJEHOLMEN 1:1
STOCKHOLMS STAD, SÖDERMANLAND, STOCKHOLMS LÄN

2018.02.08



SKOLFASTIGHETER
I STOCKHOLM AB

tema: **AIX**

INNEHÅLLSFÖRTECKNING

Inledning och orientering	1
Bakgrund	1
Syfte	1
Metod och avgränsning	1
Sammanfattning	2
Fastighetsuppgifter	3
Fastighetsbeteckningar	3
Författningsskydd	3
Planförhållanden	3
Historik - kulturhistoriska kärnor i området	4
Topografi och landskap	4
Gods och gårdar	4
Liljeholmen	6
Kommunikationer	6
Nybohovsbergets bebyggelse	7
Nybohovsskolan och förskolan	9
Nulägesbeskrivning och karaktärisering	11
Läge i staden	11
Bebyggelse	12
Mark - nuvarande användning	16
Topografi	23
Buller	24
Trafik och angöring	25
Ekologi	26
Landskapsbild och särdrag	31
Stråk, rörelsemönster och mötesplatser	31
Barriärer, siktlinjer och utblickar	32
Fondmotiv	34
Kulturhistoriskt värde.....	35
Tidigare ställningstaganden	35
Aktuell värdering	35

Kulturhistoriskt värde och landskapsvärde - Viktning av värden.....	36
Nybohovsskolan som del av närmiljön	36
Nybohovsskolan som del av Liljeholmen	36
Nybohovsskolan som del av staden	36
Känslighet och tålighet.....	37
Källor	38

INLEDNING OCH ORIENTERING

Bakgrund

Nybohovsskolans lokaler avses utökas för att inrymma fler elever. Istället för dagens ca 170 elever i årskurserna F-6 planeras ny- och tillbyggnader så att ca 900 elever i årskurserna F-9 ska få plats. Den förskola som ligger intill skolbyggnaden avses också ta emot fler elever. Ny- och tillbyggnader med matsal och ny idrottssal ska placeras i närheten av det befintliga skolhuset från 1962. En ny detaljplan för området ska därför tas fram.

Syfte

I den pågående detaljplaneprocessen har AIX Arkitekter tillsammans med Tema landskapsarkitekter fått i uppdrag att ta fram ett kunskapsunderlag av fördjupad karaktär som stöd för beslut, prioriteringar och ställningstaganden inför detaljplanearbetet. Arbetet har utförts på beställning av Skolfastigheter i Stockholm, SISAB.

Syftet med denna utredning är att definiera Nybohovsskolans och den närmaste omgivningens kulturhistoriska, ekologiska och landskapsmässiga värden – enskilda byggnader, topografi, parkrum, omgivande bebyggelse och landskap m.m. Utredningens syfte är också att på ett pedagogiskt sätt relatera Nybohovsskolan till andra kulturhistoriska spår i närområdet.

Vidare är syftet att analysera fastighetens betydelse för stadsbilden. Genom att studera anläggningen med avstamp i DIVE-metoden går det att belysa vilka kulturhistoriska aspekter som är möjliga att avläsa och uppleva. Detta är viktigt vid framtida ställningstaganden kring förändringars påverkan på de utpekade värdena.

Föreliggande kulturmiljö- och landskapsanalys är tänkt att fungera som stöd vid en senare konsekvensbeskrivning av det liggande detaljplaneförslagets påverkan på områdets kulturhistoriska och landskapsmässiga värden.

Avgränsning och metod

Arbetet har utförts under november 2017 - januari 2018 av Stina Svantesson, byggnadsantikvarie vid AIX, samt Helene Wahlberg och Björn Johannsson, båda landskapsarkitekter vid Tema.

Utredningens geografiska avgränsning utgår ifrån Nybohovsskolan och dess närmast omgivande landskapsrum. I övrigt angränsande bebyggelse, stadsrum och landskap berörs i de fall de bedöms vara relevanta.

Eftersom projektet som helhet berör barns miljö tar historikkapitlet upp 1950-talets debatt om

Nybohovsbergets bostadsbebyggelse, där det i hög grad var barnens uppväxtförhållanden som stod i fokus.

Arbetet med kulturmiljö- och landskapsanalysen inleddes med platsbesök och observationer av nuläget. Platsen och det omgivande landskapet dokumenterades med foton och redovisningar på kartor. Parallellt bedrevs studier av arkivmaterial.

Därefter vidtog ett beskrivnings- och analyskede. Efter fortsatt arbete och justeringar levererades föreliggande kulturmiljö- och landskapsanalys.

Arbetsmetod för kulturhistorisk värdering

Utredningsområdets kulturhistoriska värden har i första hand definierats utifrån arbetsmodellen för värdering som presenteras i boken *Kulturhistorisk värdering av bebyggelse* av Axel Unnerbäck (Riksantikvarieämbetet RAÄ 2002). Inspiration har även hämtats från den arbetsmodell för kulturhistorisk värdering som kallas DIVE och som presenteras i *Kulturmiljöanalys: en vägledning för användning av DIVE* (Riksantikvarieämbetet 2009).

I Unnerbäck's arbetsmodell har begreppet kulturhistoriskt värde delats upp i kategorierna dokumentvärden, upplevelsevärden och förstärkande/övergripande värden. Dokumentvärden avser den information eller kunskap en kulturmiljö kan förmedla från exempelvis samhällshistorisk och arkitekturhistorisk synpunkt. Upplevelsevärden kan avse bland annat miljömässiga, identitetsskapande och arkitektoniska kvaliteter.

DIVE är en metod för att hantera den kulturhistoriska värderingen i ett större perspektiv. Den kan fungera både som ett planeringsunderlag och ett förutsättningslöst kunskapsunderlag. Namnet kommer från de engelska orden Describe (beskriva), Interpret (tolka), Valuate (värdera) och Enable (aktivera/ möjliggöra).

Orden beskriver de fyra huvudstegen i analysprocessen vars syfte är att besvara följande frågeställningar;

D - Vad berättar dagens landskap och miljö om områdets ursprung, utveckling och karaktär?

I - Varför har vissa element och karaktärsdrag haft speciell betydelse i samhället?

V - Vilka historiska delar och karaktärsdrag har speciellt värde, kan de utvecklas och var går gränsen för vad de tål?

E - Hur kan områdets utpekade, historiska karaktärsdrag och resurser förvaltas och utvecklas?

Modellen har i denna utredning anpassats för att tillgodose analysens syfte, nämligen att definiera och analysera utredningsområdets kulturhistoriska värden och deras känslighet kontra tålighet för förändringar.

Känslighet- och tålighetsanalys

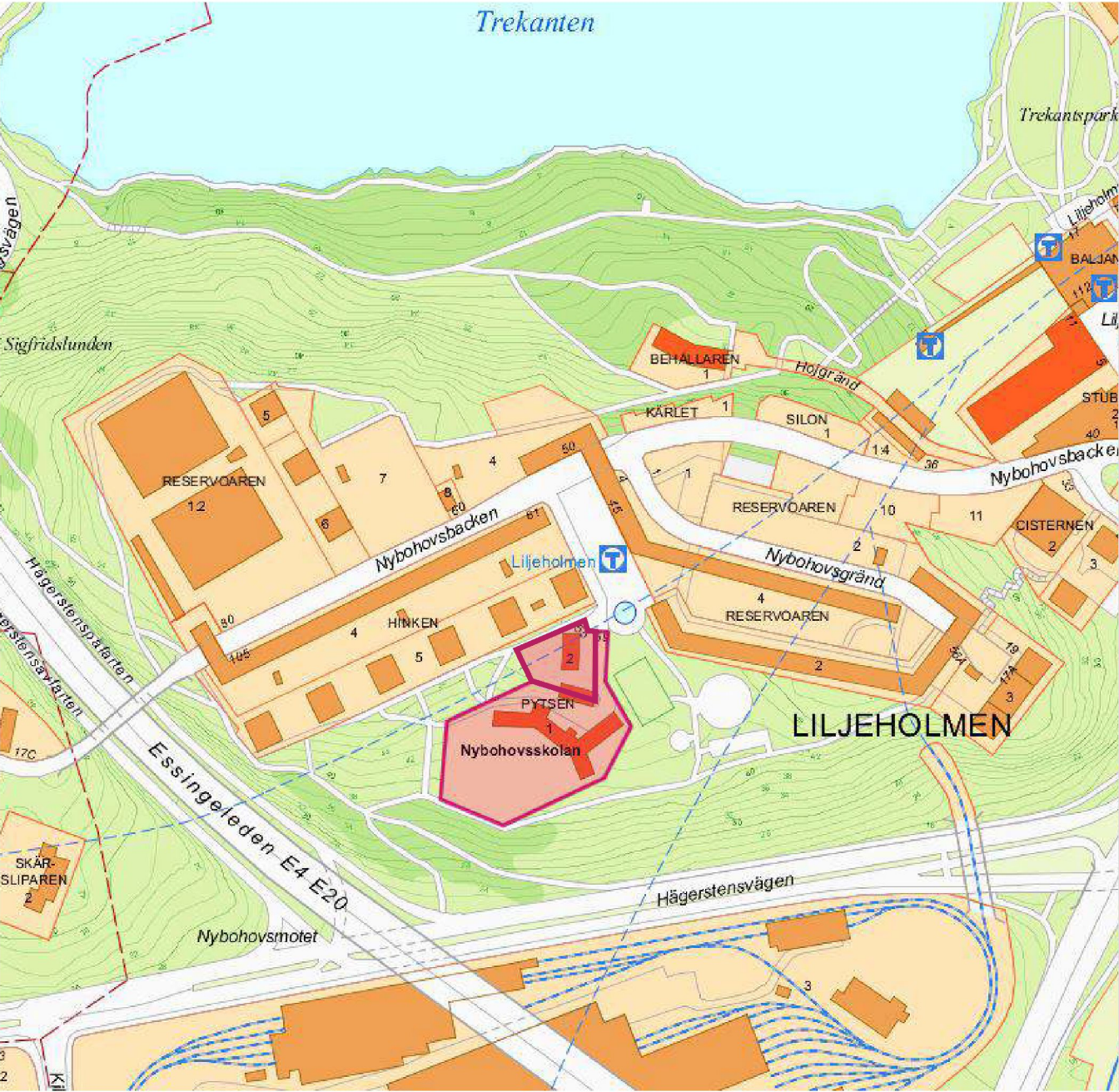
För att på ett pedagogiskt sätt redovisa utredningsområdets förändringskapital och vilka delar som är känsligare än andra utfördes en känslighet- och tålighetsanalys, se sid. 37.

Känslighets- och tålighetsanalysen ger riktlinjer för hur förändringståligena olika delar av utredningsområdet är. Analysen bedömer området utifrån tre skalor:

Hög känslighet innebär att mindre ändringar inom området kan genomföras under förutsättning att stor hänsyn visas för platsens karaktär.

Känsligt mot förändring innebär att platsens befintliga värden inte är av sådan art att platsen inte kan förändras, under förutsättning att åtgärden görs med hänsyn till anläggningens övergripande karaktär.

Tåligt innebär att området är av föränderlig karaktär eller har givits en gestalt som saknar tydlig koppling till platsens kulturhistoriska bakgrund. Dessa områden kan med fördel utvecklas så att deras upplevelse- och miljömässiga värden stärks.



Nybohovsskolan i sin omgivning, fastigheten Pytsen 1 och 2 rödmarkerade, Stockholms stads webkarta.

Sammanfattning

Nybohovsområdet är karaktäristiskt för Mälardalens typiska sprickdalslandskap. Förkastningsbranterna i öst-västlig riktning skapar bördiga dalgångar mellan skogklädda branter, som stora delar av Nybohovsberget fortfarande har. Den tidiga jordbruksbebyggelsen anlades i dalgångarna och där går också de äldsta vägarna. Egendomen Nybohov hörde ursprungligen under Årsta gods och har funnits på kartor ända sedan 1432. Då användes berget som utmark.

Den tidigaste bebyggelsen på Nybohovsberget var vattenreservoarer och området har sedan länge präglats av infrastruktur och kommunikationer. Bostadsbebyggelsen uppfördes 1959-65 efter en kontroversiell stadsplan av AOS, som också ritade Nybohovsskolan 1961. Förskolebyggnaden tillkom 1981.

Skol- och förskolebyggnaderna ligger uppe på bergsplatån strax söder om Nybohovs bostadsområde med brant sluttande naturmark mot söder och väster. Där finns många vackra uppvuxna solitärträd samt bland- och ädellövskog som genomkorsas av gång- och cykelvägar. I öster ligger två fotbollsplaner och en kommunal lekplats.

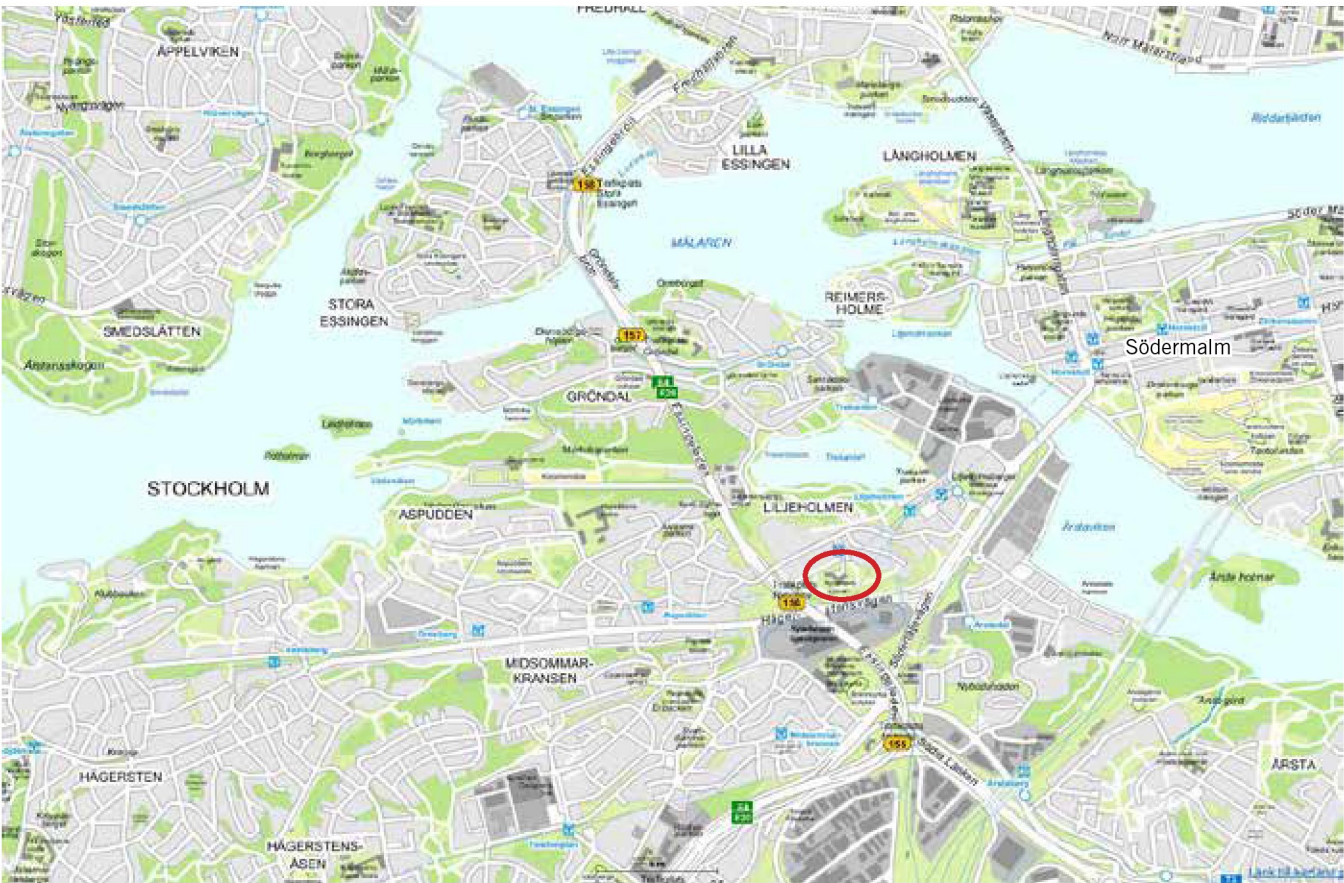
Idag är skolområdet starkt bullerstört på grund av närheten till Essingeleden, Hägerstensvägen och

Södertäljevägen. De rekreativa värdena i form av naturupplevelser, lek och fritidsliv är stora, men de är begränsade på grund av bullersituationen och på grund av att terrängen är svårtillgänglig.

De ekologiska värdena i området är höga. Det är en del av ett ekohabitatnätverk med ett särskilt värdefullt ekbestånd väster om skolgården. Naturområdet är även en del av Stockholms gröna infrastruktur som spridningszon och förbinder de viktiga naturområdena Vinterviken och Årstaskogen.

Sommartid skymms utblickarna söder- och västerut av vegetationen. Viktiga siktlinjer i området är främst de som förbinder och tydliggör sambandet mellan skolutuset och bostadsbebyggelsen. Nybohovs höga punkthus är avsiktliga accenter och fondmotiv i området.

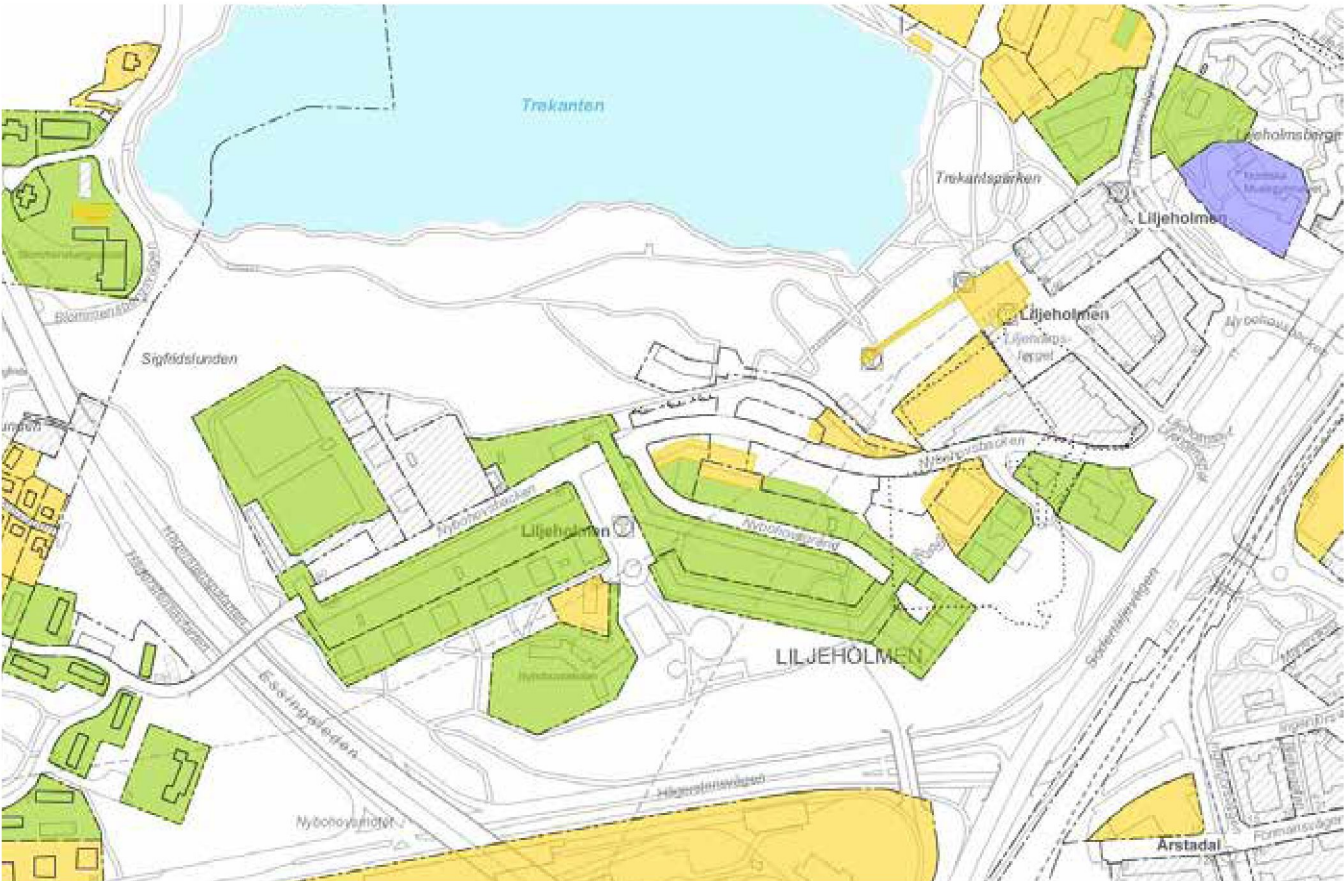
Både skol- och förskolebyggnaden representerar läsbara historiska lager från 1900-talets andra hälft och de har kontinuerliga verksamheter av betydelse för området. Skolbyggnadens utformning har hög arkitektonisk kvalitet, utförd efter ritningar av ett betydelsefullt arkitektkontor som en komponent i Nybohovsbergets sammanhållna bebyggelse. Byggnaden är omsorgsfullt anpassad till grönskan, bergsplatån och de skogbevuxna branterna.



Nybohov i sitt närområde, Stockholms stads webbkarta. Nybohovsskolan markerad med rött.



Ortofoto från Stockholms stad. Pytsen 1 och 2 rosamarkerade.



Stockholms stads klassificeringskarta. Pytsen 1 och större delen av Nybohov är grönmarkerade. Pytsen 2 är gulmarkerad.

FASTIGHETSUPPGIFTER

Fastighetsbeteckningar

Nybohovsskolan ligger på fastigheten Pytsen 1 och förskolebyggnaden på Pytsen 2 i stadsdelen Liljeholmen, Stockholms stad. Tidigare var båda fastigheterna delar av den större fastigheten Hinken i norr som innehåller de västra delarna av Nybohovsbergets bebyggelse. Den angränsande parkmarkens fastighetsbeteckning är Liljeholmen 1:1.

Författningsskydd

Essingeleden med E20 är en väg av riksintresse och hela det aktuella området ligger inom riksintresse för flyg, båda enligt miljöbalkens 3 kap. 8 § (kommunikationer).

Inga registrerade fornlämningar ligger inom undersökningsområdet.

Nybohovsskolan med tillhörande skolgård är grönmärkad av Stockholms stadsmuseum i klassificeringssystemet för Stockholms stad, se karta nere till höger på sid. 2. Grönmarkeringen är den näst högsta klassningen och innebär "Fastighet med bebyggelse som är särskilt värdefull från historisk, kulturhistorisk, miljömässig eller konstnärlig synpunkt".

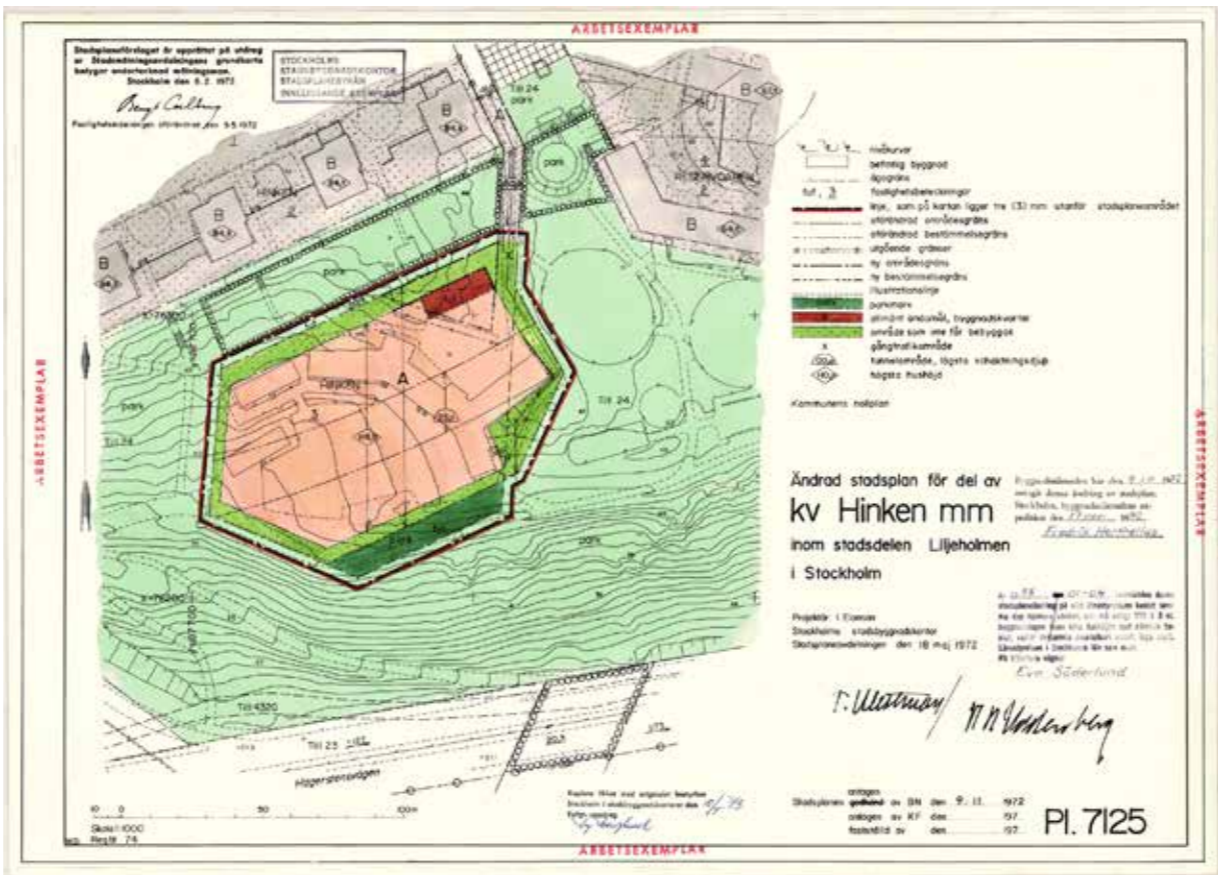
Plan- och bygglagens (PBL 2010:900) förvanskningförbud enligt kap. 8 § 13 är därför tillämpligt: "En byggnad som är särskilt värdefull från historisk, kulturhistorisk, miljömässig eller konstnärlig synpunkt får inte förvanskas".

Förskolebyggnaden är gulmarkerad vilket är den klassning som kommer efter grön. Gulmarkeringen står för "Fastighet av positiv betydelse för stadsbilden och/eller av visst kulturhistoriskt värde".

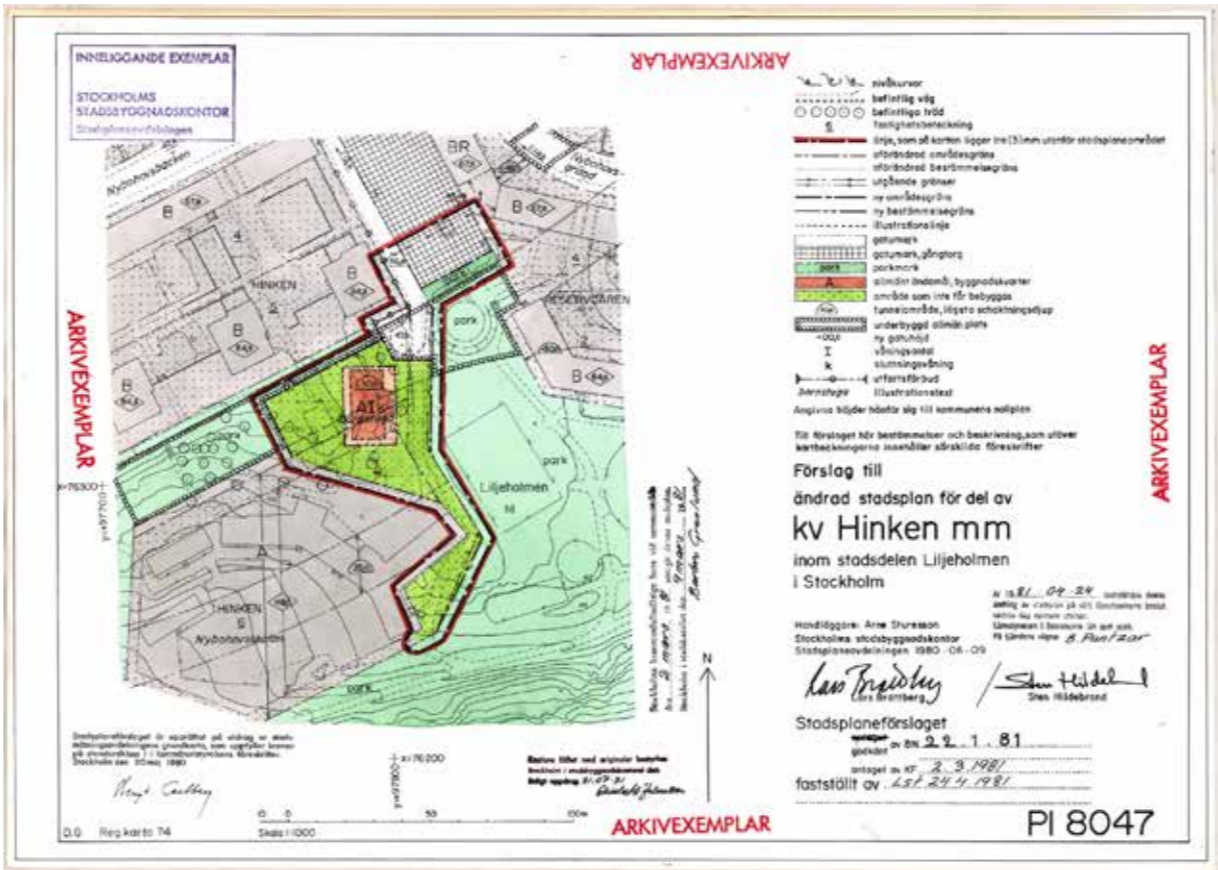
För båda byggnaderna gäller de generella lämplighetskraven i PBL kap. 2 samt varsamhetskraven i PBL kap. 8 § 14-17.

Planförhållanden

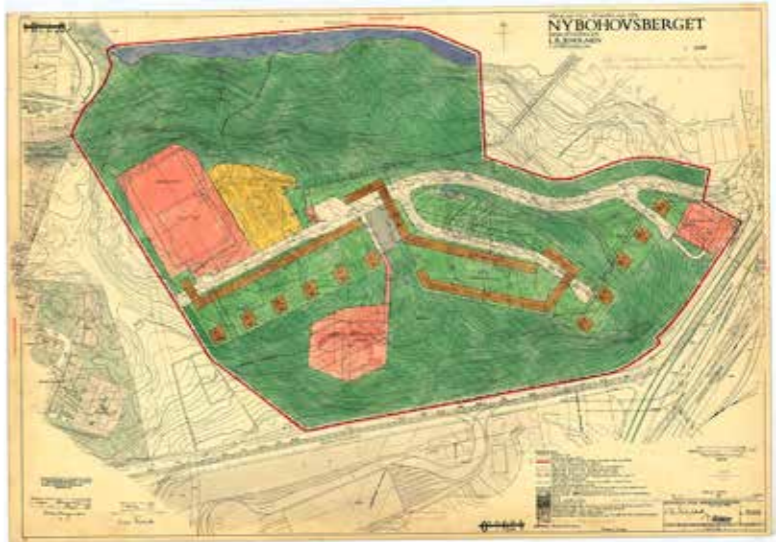
Gällande detaljplaner för området är Pl. 7125 från 1972 för skolan och Pl. 8047 från 1981 för förskolan. Ingen av planerna har skyddsbestämmelser för kulturmiljön.



Plankarta från 1972 för Pl. 7125, gällande plan för Pytsen 1, dåvarande Hinken 3. En ungdomsgård planerades på den del av tomten där förskolan senare byggdes.



Plankarta från 1981 för Pl. 8047, gällande plan för Pytsen 2, dåvarande del av kv. Hinken m.m. Skolbyggnadens fastighetsbeteckning var då Hinken 6. Två provisoriska skolpaviljonger från 1958 ligger kvar på tomten.



Plankarta från 1958 för Pl. 5088, gällande plan för del av Liljeholmen 1:1 med bl.a. parkmark, torg och Nybohovsbergets bostadshus.



Utsnitt ur plankartan ovan visar den situationsplan som år 1958 avsågs för Nybohovsskolan.

Topografi och landskap

I en dalgång ligger även sjön Trekanten mot vilken Nybohovsberget tornar upp sig i söder. Fram till slutet av 1800-talet kallades sjön Trehörningen.

Brännkyrka socken omfattade från medeltiden och fram till 1900-talets början ett vidsträckt område söder om Stockholm, det som senare kom att kallas "söder om Söder", från Sättra i väster ända bort till Skrubba i öster. Här fanns många stora gods och gårdar, bland andra Årsta gård som var ett säteri.

A hand-drawn map of a village, likely a historical or archaeological site. The map features a river flowing from the top left towards the bottom right. The river is depicted with blue and yellow lines. On the left bank of the river, there are several rectangular fields, some of which are labeled with numbers in red ink: 196, 197, 198, 199, 200, 201, 202, 203, 204, 205, 206, 207, 208, 209, 210, 211, 212, 213, 214, 215, 216, 217, 218, 219, 220, 221, 222, 223, 224, 225, 226, 227, 228, 229, 230, 231, 232, 233, 234, 235, 236, 237, 238, 239, 240, 241, 242, 243, 244, 245, 246, 247, 248, 249, 250, 251, 252, 253, 254, 255, 256, 257, 258, 259, 260, 261, 262, 263, 264, 265, 266, 267, 268, 269, 270, 271, 272, 273, 274, 275, 276, 277, 278, 279, 280, 281, 282, 283, 284, 285, 286, 287, 288, 289, 290, 291, 292, 293, 294, 295, 296, 297, 298, 299, 300, 301, 302, 303, 304, 305, 306, 307, 308, 309, 310, 311, 312, 313, 314, 315, 316, 317, 318, 319, 320, 321, 322, 323, 324, 325, 326, 327, 328, 329, 330, 331, 332, 333, 334, 335, 336, 337, 338, 339, 340, 341, 342, 343, 344, 345, 346, 347, 348, 349, 350, 351, 352, 353, 354, 355, 356, 357, 358, 359, 360, 361, 362, 363, 364, 365, 366, 367, 368, 369, 370, 371, 372, 373, 374, 375, 376, 377, 378, 379, 380, 381, 382, 383, 384, 385, 386, 387, 388, 389, 390, 391, 392, 393, 394, 395, 396, 397, 398, 399, 400, 401, 402, 403, 404, 405, 406, 407, 408, 409, 410, 411, 412, 413, 414, 415, 416, 417, 418, 419, 420, 421, 422, 423, 424, 425, 426, 427, 428, 429, 430, 431, 432, 433, 434, 435, 436, 437, 438, 439, 440, 441, 442, 443, 444, 445, 446, 447, 448, 449, 450, 451, 452, 453, 454, 455, 456, 457, 458, 459, 460, 461, 462, 463, 464, 465, 466, 467, 468, 469, 470, 471, 472, 473, 474, 475, 476, 477, 478, 479, 480, 481, 482, 483, 484, 485, 486, 487, 488, 489, 490, 491, 492, 493, 494, 495, 496, 497, 498, 499, 500, 501, 502, 503, 504, 505, 506, 507, 508, 509, 510, 511, 512, 513, 514, 515, 516, 517, 518, 519, 520, 521, 522, 523, 524, 525, 526, 527, 528, 529, 530, 531, 532, 533, 534, 535, 536, 537, 538, 539, 540, 541, 542, 543, 544, 545, 546, 547, 548, 549, 550, 551, 552, 553, 554, 555, 556, 557, 558, 559, 560, 561, 562, 563, 564, 565, 566, 567, 568, 569, 570, 571, 572, 573, 574, 575, 576, 577, 578, 579, 580, 581, 582, 583, 584, 585, 586, 587, 588, 589, 590, 591, 592, 593, 594, 595, 596, 597, 598, 599, 600, 601, 602, 603, 604, 605, 606, 607, 608, 609, 610, 611, 612, 613, 614, 615, 616, 617, 618, 619, 620, 621, 622, 623, 624, 625, 626, 627, 628, 629, 630, 631, 632, 633, 634, 635, 636, 637, 638, 639, 640, 641, 642, 643, 644, 645, 646, 647, 648, 649, 650, 651, 652, 653, 654, 655, 656, 657, 658, 659, 660, 661, 662, 663, 664, 665, 666, 667, 668, 669, 670, 671, 672, 673, 674, 675, 676, 677, 678, 679, 680, 681, 682, 683, 684, 685, 686, 687, 688, 689, 690, 691, 692, 693, 694, 695, 696, 697, 698, 699, 700, 701, 702, 703, 704, 705, 706, 707, 708, 709, 710, 711, 712, 713, 714, 715, 716, 717, 718, 719, 720, 721, 722, 723, 724, 725, 726, 727, 728, 729, 730, 731, 732, 733, 734, 735, 736, 737, 738, 739, 740, 741, 742, 743, 744, 745, 746, 747, 748, 749, 750, 751, 752, 753, 754, 755, 756, 757, 758, 759, 760, 761, 762, 763, 764, 765, 766, 767, 768, 769, 770, 771, 772, 773, 774, 775, 776, 777, 778, 779, 780, 781, 782, 783, 784, 785, 786, 787, 788, 789, 790, 791, 792, 793, 794, 795, 796, 797, 798, 799, 800, 801, 802, 803, 804, 805, 806, 807, 808, 809, 810, 811, 812, 813, 814, 815, 816, 817, 818, 819, 820, 821, 822, 823, 824, 825, 826, 827, 828, 829, 830, 831, 832, 833, 834, 835, 836, 837, 838, 839, 840, 841, 842, 843, 844, 845, 846, 847, 848, 849, 850, 851, 852, 853, 854, 855, 856, 857, 858, 859, 860, 861, 862, 863, 864, 865, 866, 867, 868, 869, 870, 871, 872, 873, 874, 875, 876, 877, 878, 879, 880, 881, 882, 883, 884, 885, 886, 887, 888, 889, 890, 891, 892, 893, 894, 895, 896, 897, 898, 899, 900, 901, 902, 903, 904, 905, 906, 907, 908, 909, 910, 911, 912, 913, 914, 915, 916, 917, 918, 919, 920, 921, 922, 923, 924, 925, 926, 927, 928, 929, 930, 931, 932, 933, 934, 935, 936, 937, 938, 939, 940, 941, 942, 943, 944, 945, 946, 947, 948, 949, 950, 951, 952, 953, 954, 955, 956, 957, 958, 959, 960, 961, 962, 963, 964, 965, 966, 967, 968, 969, 970, 971, 972, 973, 974, 975, 976, 977, 978, 979, 980, 981, 982, 983, 984, 985, 986, 987, 988, 989, 990, 991, 992, 993, 994, 995, 996, 997,

SIDA 4

Brännkyrka socken uppgick i Stockholms stad 1913. Senare under 1900-talets första hälft bröts mindre församlingar ur Brännkyrka. Hägerstens församling, där Nybohov idag ingår, avsöndrades 1957.

I slutet av 1800-talet var egendomen en frälsegård som gick under namnet Stora Nybohov och låg söder om Nybodadepån, där SL:s Brännkyrkahall/Nybodadepån nu ligger. Brännkyrkahallen uppfördes 1945 och gårdens huvudbyggnad revs året därpå.

Godkänt dokument - Dänike Siter Bergele Stoc; Stockholm stadsstygsggskandskr 2002, 2002-10-30, 2017-06-09



Gården Lilla Nybohov med Södertäljevägen i ryggen, foto Folke Larcke 1941, SSM. På andra sidan vägen syns taket på Liljeholmens brandstation. Båda byggnaderna var rivna då Södertäljevägen breddades på 1960-talet.



Sprängningsarbeten på Nybohovsberget för vattenledningen, foto Gunnar Södergren, okänt år, SSM.



Bygget av Trekantsreservoaren på Nybohovsberget, foto Stockholm Vatten 1901, ur Wikipedia.

1913 för Stockholms Gas- och Elektricitetsverk. Sedan 1970-talet har Nybohovsstationen fungerat som kontorslokaler och står fortfarande kvar.

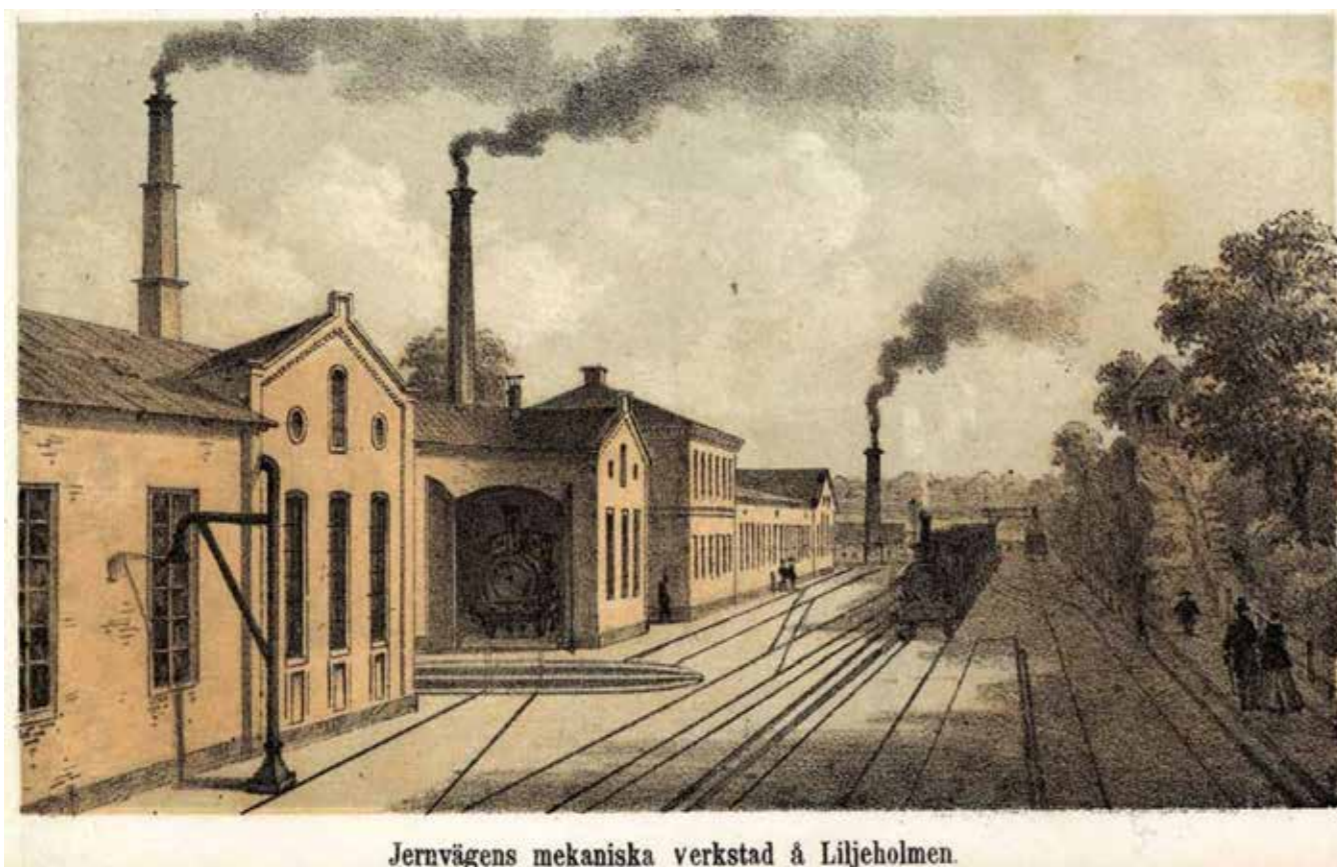
En stor vattenreservoar kallad Trekantsreservoaren byggdes 1900-04 på Nybohovsberget. Den ingick i huvudvattenledningen Norsborg-Stockholm och var dimensionerad för att innehålla 20% av Stockholms dygnsförbrukning. Den enda synliga delen var det medeltidsinspirerade tornet som ritades av arkitekten Erik Josephson. Efter att reservoaren rivits och ersatts av två nya i början av 1960-talet står det gamla tornet fortfarande kvar.

Mellan 1934 och 1950 var Nybohov namnet på en stadsdel.

Under andra världskriget fanns cirka fem baracker uppe på berget, uppförda av militären för luftvärnet och som nödbostäder. 1950 fick motorcykelklubben FMCK, Frivilliga motorcykelkåren, ta över barackerna för sin klubbverksamhet som blev alltmer populär och välbesökt under resten av 1950-talet.



"Skinnskuttarna" i FMCK på Nybohov, 1950-tal.



Illustrationer av P.C. Bergman ur Sammanbindningsbanan genom Stockholm, 1870. Till höger Nybodatunnelns mynning mot norr.

Liljeholmen

Torpet Liljeholmen låg under Årsta gods, men namnet var länge mest känt för ett värdshus som drev krogrörelse från 1600-talet till 1889. Restaurangbyggnaderna revs 1910 och ett stationshus byggdes på platsen.

1860 drogs järnvägens västra stambana fram till Stockholm och förändrade det agrara landskapet utanför staden. I Liljeholmen växte industrier och verkstäder fram, främst vid de norra kajerna. Järnvägen fick stor betydelse för områdets utveckling, bland annat anlades SJ:s huvudverkstad med lokstallar där. Se avsnittet Kommunikationer.

Den industri som oftast associeras med namnet Liljeholmen, stearinfabriken, grundades så tidigt som 1839 men flyttade redan 1841 till Danvikstull. I Nybohovsområdet uppfördes 1870 en stubinfabrik som 1912 ändrades till kabelfabrik.

Stockholms två första förstäder var Årstadal och Sundbyberg. Årstadal började byggas 1877 för arbetare i de näraliggande industrierna. Till en början var bostäderna i den sankna marken undermåliga och de sanitära förhållandena mycket dåliga. Området norr om Trekanten kallades Nynäs och också där fanns en vildvuxen kåkbebyggelse.

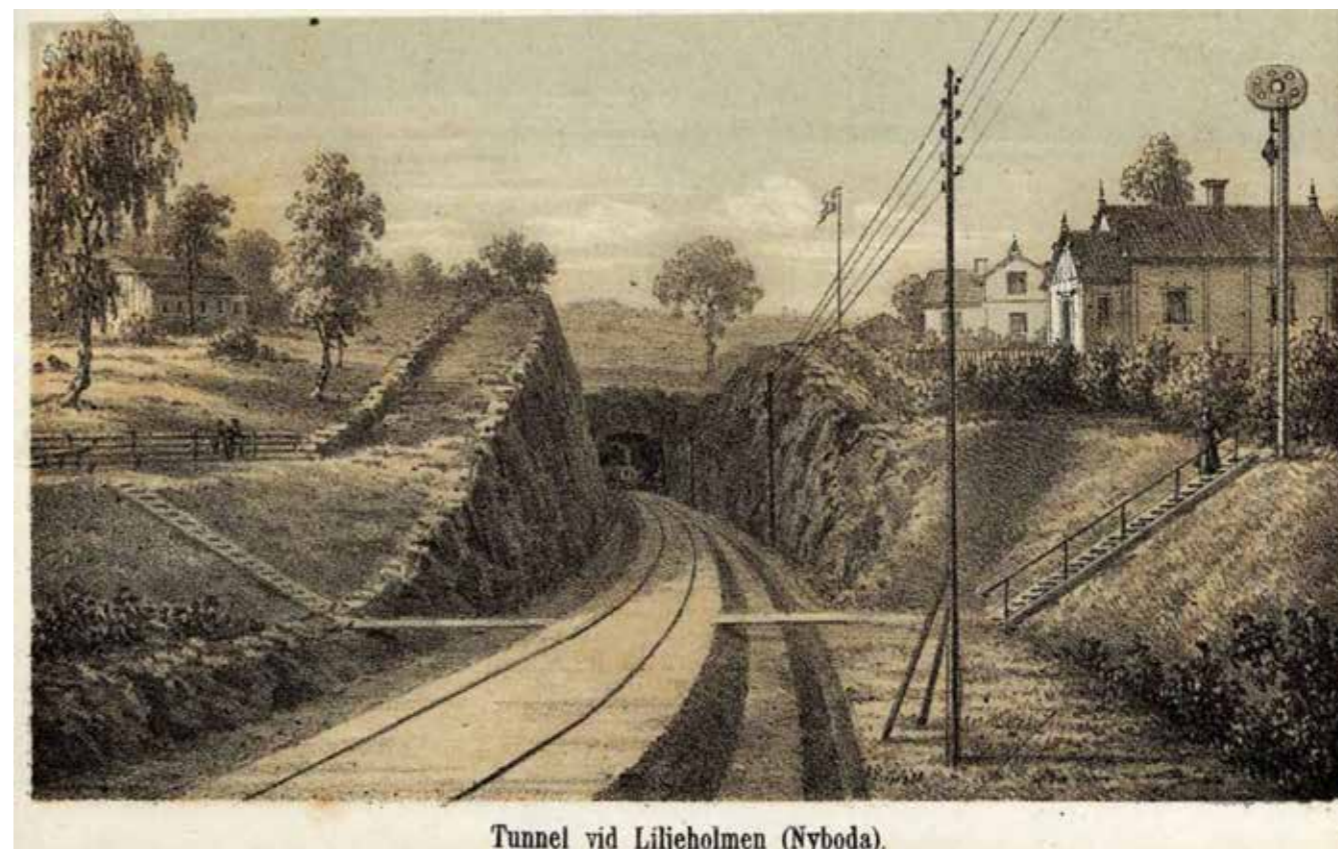
1899 blev Liljeholmen municipalsamhälle och 1913 inkorporerades det med Stockholms stad.

Under 1930- och 40-talen pågick en stor utbyggnadsperiod i Liljeholmen då många smalhus uppfördes. Ett "barnupptagningshem" för hemlösa barn uppfördes på Nybodahöjden sydöst om Nybohovsberget 1936-37 efter ritningar av Paul Hedqvist. Barnhemsverksamheten lades ner på 1960-talet och efter det har byggnaderna använts till bland annat flyktingförläggning. De byggdes om till radhus och lägenheter 1998.

Kåkstadsbebyggelsen vid sjön Trekanten och i Årstadal
revs under 1950- och 60-talen.

Vin & Sprit anlade byggnader för lager och tillverkning i Årstadal på 1950-talet och anläggningen var länge betydelsefull för Liljeholmen. Huvudkontoret flyttade dit 1977. På 1990-talet flyttade hela verksamheten bort från området.

En nybyggnation tog fart i Liljeholmen i början av 2000-talet. Dessförinnan hade stadsdelen en åldrande befolkning och lägenheterna var små. Storskalig kontors- och bostadsbebyggelse har kommit att prägla Liljeholmen, som alltmer har vuxit ihop med innerstaden.



Kommunikationen

Liljeholmens läge nära stadsgränsen har skapat förutsättningar för en hög koncentration av kommunikationsmedel från alla tidsepoker. Nybohovsberget ligger som en ö, inringad av olika betydelsefulla leder. Till exempel användes under århundraden vintervägen från Vinterviken över Långsjön, nu igenlagd, och vidare över Trekanten norr om Nybohovsberget fram till flottbron vid Liljeholmen. Se t.ex. kartan från 1861-91 på sid. 4.

Söder om Nybohovsberget löper Hägerstenvägen, sedan medeltiden förbindelsen mellan Hägerstengodset och staden.

Södertäljevägen

En ny landsväg söderut över Hornstull mot fastlandet, Södertäljevägen, påbörjades 1633 och arbetena pågick under resten av 1600-talet. Tidigare fanns bara den medeltida Göta landsväg som utgick från slottet Tre kronor och fortsatte söderut via Götgatan och Skanstull.

Den del av Södertäljevägen som ligger mellan Hägerstenvägen och Årstabergsvägen kallades Nyboda backe eller Nybohöjd. Där låg Nyboda krog som hör till de platser i området som Bellman diktar om. Idag ligger bostadsområdet Nybohöjd strax öster om Nyboda backe.

Gatunämnden förvärvade Södertäljevägen 1920 och utbyggnader påbörjades. Planer fanns tidigt på en "autostrada" eller motorväg. 1953 var sträckan från huvudstaden ut till Kungens kurva färdigbyggd som en fyrfilig motortrafikled med mittremsa.

Järnvägen

Sveriges första järnvägstunnel sprängdes genom Nybodaberget 1858-60 av fångar från Långholmens fängelse. Efter att stambanan dragits genom Liljeholmen 1860 tillkom sammanbindningsbanan mellan Stockholms södra station och Centralstationen 1871. Den hade en sträckning från Nybodatunneln till Stockholms södra som medförde ökad verksamhet i Liljeholmen. 150 personer arbetade i järnvägens verkstäder och stallar. Vid det dåvarande stationshuset i Liljeholmen fanns trädskola och växthus med odlingar för järnvägens parker och trädgårdsanläggningar.

Över Årstaviken gick järnvägen på en svängbro intill en flottbro. 1909 byggdes en parallell tunnel i Nybodaberget för järnvägens dubbelspår. Då den första av de nuvarande Årstabroarna hade invigts 1929 ändrades järnvägens sträckning och Liljeholmens station stängdes samma år. SJ:s verkstäder flyttade till Tomtebodas i början av 1930-talet.



Arkitekt Bertil Ringqvist till höger, SvD 1960-05-14.

minst utrymmeskrävande. Detta var också ett av de tidiga förslagen för Nybohovsbergets bostadsbebyggelse.

Men flera arkitekter framförde invändningar mot de stora projekten, både beträffande husens anpassning till miljön och möjligheten till bra lägenhetsplaner. Det var de gamla tjockhusen som kom tillbaka under namnet skivhus, ansåg arkitekten Nils Sterner (SvD 1958-02-18). I synnerhet var många oroliga för barnens utveckling i de stora husen.

En arkitekt Liisberg hade en avvikande inställning: "Angriparna till höghusprojekten koncentrerar sig på frågan om kontakten mellan mor och barn. Jag tror inte ett dugg på att mödrarna måste ha kontakt med barnen. Varför inte lägga ut lite större områden mellan husen, där barnen kan slippa detta kontrollerande sterila samhälle som arkitekterna åstadkommer. Man har en känsla av att mödrarna sitter med en kikare och bevakar barnens liv" (Byggmästaren 1958-5).

"Man lider av byggnadselefantiasis" hävdade redaktör P. G. Peterson apropå förslaget med ett enda skivhus. "Det är mastodontiskt, en apparat, inte ett hus" (SvD)



"Hur påverkas den lekande flickan av denna miljö?" (SvD 1962-07-21).

1959-11-24). "Machine à habiter" som Le Corbusier formulerade det, men då i positiv bemärkelse.

"överkomliga för det stora flertalet"

Senare under 1958 ändrades förslaget för Nybohov till att omfatta tre skivhus och 11 höghus om ca 11 våningar medan antalet våningar i skivhusen minskades. Detta förslag avsågs att "lätta upp" det tidigare som var djärvare (DN 1958-11-07). AOS tog fram volymstudierna och stadsplanen för området medan Hyreshus i Stockholms egen arkitekt Bertil Ringqvist (1916-87) ritade husen.

Ringqvist var göteborgare med egen verksamhet i Stockholm. Förutom Nybohov ritade han bland annat bostadsområdet Övre Frösäng i Oxelösund och även byggnader för vård och omsorg. Han samarbetade ofta med arkitekten Eric Ahlin. I ett inlägg i Byggmästaren från 1948 hade Ahlin och Ringqvist beskrivit sin strävan "att skapa goda och tillräckligt rymliga bostäder till priser, som bli överkomliga för det stora flertalet" (Byggmästaren 1948-6).



SvD 1962-08-22. De provisoriska paviljongerna skymtar till vänster i bild.

Önskemålet från stadsplanerarna Göran Sidenblad och Torsten Westman var att de lägre byggnadskropparna i Nybohov skulle bilda en skärm med rak siluett uppe på berget som skydd mot nordanvinden från det lägre belägna landskapet med sjön Trekanten. För att åstadkomma den raka siluetten byggdes vissa husdelar i 3-4 våningar och andra i 5-7 våningar. De höga punkthusen som tornar upp sig uppfördes i 10-12 våningar.

Bostadsbolaget ägde hela området och behövde inte kompromissa om markplanering, gator och ledningsdragnig. Stora områden sparades ut för barnen. Innan Nybohovsskolan tillkom fanns en park på platsen. Det lilla torget planerades för att vara fritt från bilar. Ca 700 parkeringsplatser planerades utanför den så kallade "stadsmuren" (DN 1960-05-14).

De första lägenheterna blev inflyttningsklara sommaren 1960. Förutom skola i området planerades butiker, tidningskiosk, läkarmottagning och ett ungdomshotell med 180 enkelrum för bostadslösa. I bostadshusen lades stor möda på ljudisolering med treglasfönster och även mellan lägenheterna – man skulle utan problem kunna spela piano i sin bostad. Inredningarna levererades målade samt med färdiga gråmelerade tapeter och golv. En natt i juni stod ca 50 personer i kö utanför de sex punkthusen för att få teckna kontrakt på en lägenhet.

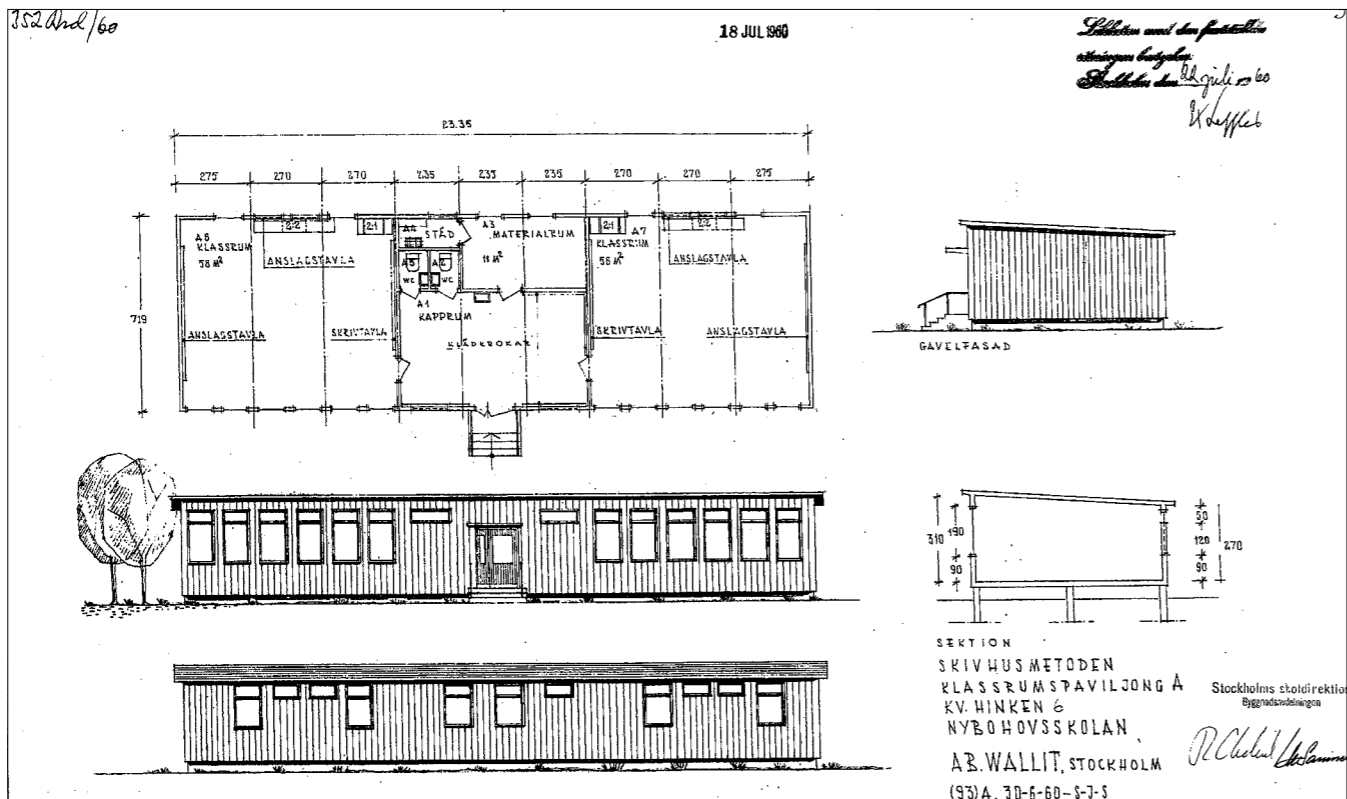
1962 är en skribent i Svenska Dagbladet oroad för i synnerhet de barn som väser upp i området: "Nybohov är blickfånget som förmedlar skräckförmimmelser till den lilla hjälplösa människan i effektivitetsraseriets och kollektivismens tid" (1962-07-21). Området beskrivs

som "en veritabel bostadsfästning", i artikeln kallad Murbohov. Skribenten associerar till den nyligen uppförda Berlinmuren. "Betongmurar, asfalt och enformigt grå husfasader ger ett sterilt intryck när Nybohov studeras utifrån". Återigen uttrycktes oro för barnen. De barn som tillfrågades vid ett uppföljande besök hade emellertid inte några negativa synpunkter på sin boendemiljö (SvD 1962-07-21).

I området bodde då omkring 4000 människor i 1018 lägenheter fördelade på 11 punkthus och tre långhus. Till en början gick en matarbuss i täta turer upp från Södertäljevägen. Snedhissen från Liljeholmens tunnelbanestation tillkom samma år som tunnelbanan, 1964. Efter hand utökades serviceutbudet med frisersalonger, restaurang och klädbutik. Till området hörde 350 parkeringsplatser.

Det som uppfördes som urtypen för ett hyreshusområde är sedan 2000-talets början ett område med främst bostadsrätter. Innan omvandlingen och omfattande renoveringar, även av hissen från tunnelbanan, var området slitet. Men idag anses Nybohov vara trivsamt och attraktivt. Oro för barnens uppväxtmiljö uttrycks inte längre.

I sin genomgång av ytterstadens områden skriver Stockholms stadsmuseum år 2003 att även om Nybohov uppfattas som storskaligt på håll så upplevs miljön inne i området som nästan intim (*Stockholm utanför tullarna*, sid. 158).



En av de båda provisoriska paviljongerna, ritning 1960-06-30 av AB. Wallit.



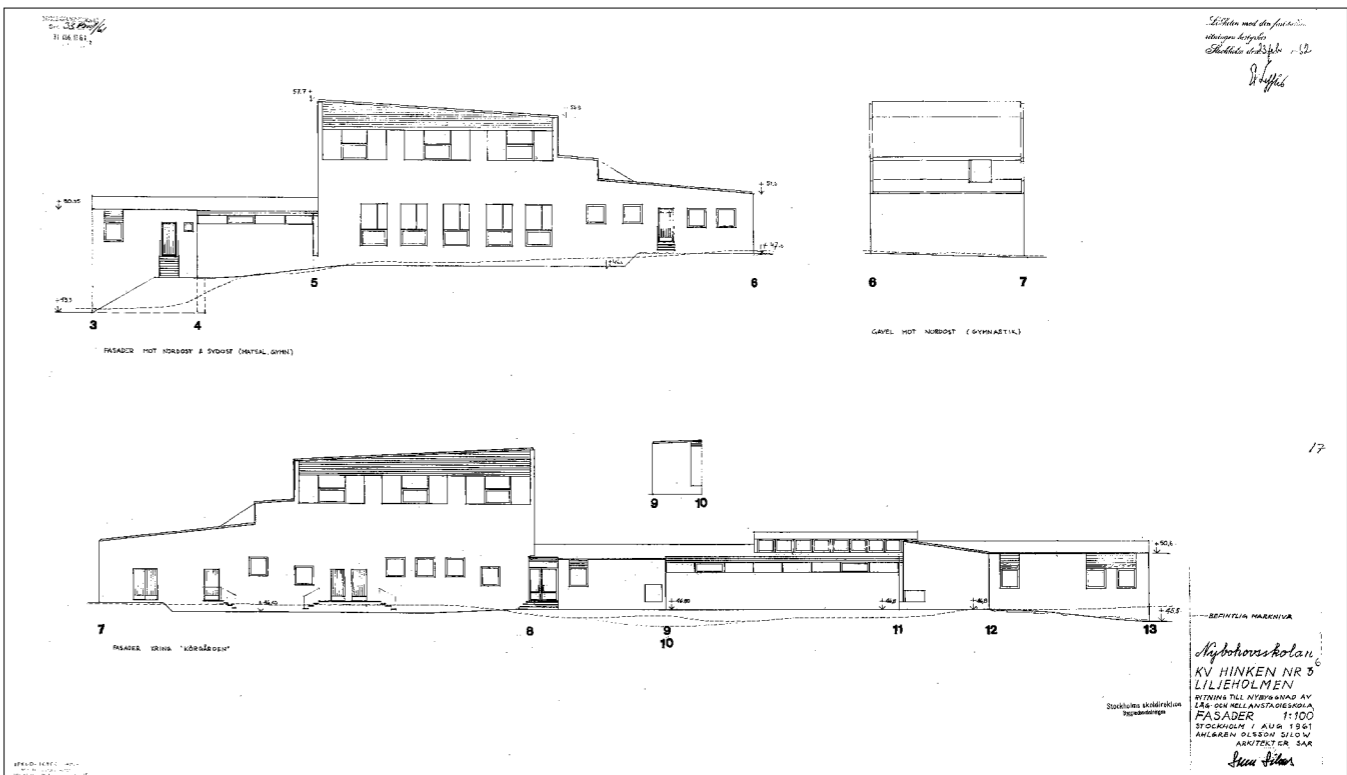
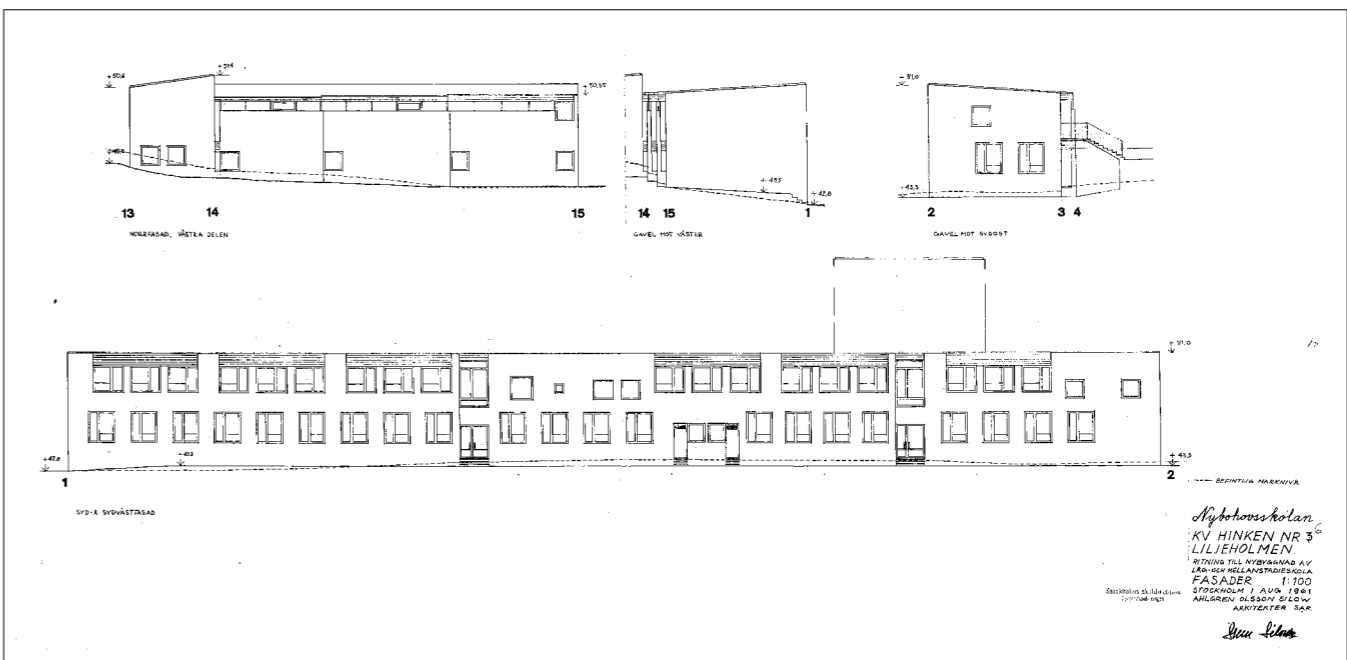
Punkthusen i Nybohov reser sig bakom skolbyggnaden, foto Tema 2017-10-22.

Nybohovsskolan och förskolan

År 1959 fastställdes lokalprogram för flera skolor i söderort, bland andra i Nybohov, vid Örby slott, i Hagsåtra och i Farsta. Nybohovsskolan skulle få åtta

lågstadieklasser och fyra mellanstadieklasser för sammanlagt 250 elever.

Essingeledens framdragande under 1960-talets första hälft orsakade att Blommensbergsskolans skolorhus från 1909 fick rivas och det planerade elevantalet på



Nybohovsskolans fasader, nybyggnadsritning från augusti 1961 av arkitekten Sven Silow, AOS.

Nybohovsskolan därför utökas. Två paviljonger behövde byggas på Nybohovsskolans tomt innan skolbygget var färdigt.

Ritningar för skolan togs fram 1961 av Sven Silow vid AOS, Ahlgren Olsson Silow, samma arkitektkontor som ritade stadsplanen för Nybohovs bostadshus. Skolbyggnadens långsträckta sydvästfasad framför Nybohovs höga punkthus kan associera till hur området uppfattas norrifrån där det är lamellhusen som bildar mur, jfr fotot på sid. 7.

Nybohov fick samma år en av de 96 nya lekplatser som anordnades av och i Stockholms stad.

Sex klassrum var klara vid inflyttningen höstterminen 1961 och ytterligare fyra skulle bli klara under hösten liksom matsalen. Tills vidare användes en barack för matsal och gymnastik. Gymnastiksalen färdigställdes under 1963.

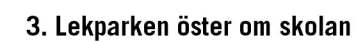
Den pågående stora nybyggnationen för skolor i söderort innebar slutet för skolbyggenas tidigare etappindelning

Godkänt dokument - Dänike Stric, Berge Strac, Stacks Strads, badskads, 2021.2022.1.9.5.19, 2017.2070687068

Nybohovsskolan ligger uppe på en höjd, ca 50 m.ö.h., omgärdad av brant terräng. På norra sidan finns planare mark där ett bostadsområde ligger med ett litet stadsdelscentrum och en tunnelbanestation. Väster och söder om skolan finns naturmark som sluttar brant söderut. I direkt anslutning öster om skolan ligger två fotbollsplaner och en lekpark.

Foton: Tema.

- Skola, lek och sport
- Bostäder
- Centrum/Handel
- Naturmark Trafik



Godkänt dokument - Öarlilke SilarBerge|Stoc|Stoelckalmslslagsbgsdskadlskr02021.2022-190519,20172070697068

A photograph of a residential area in the UK. In the background, a tall, multi-story apartment building with many windows and balconies stands. In the foreground, there is a leafless tree and a small, square stone structure. The ground is covered with snow, and there are some construction materials and debris scattered around. The sky is overcast.

A photograph of a multi-lane highway with several vehicles, including a large white truck in the foreground and a smaller truck further back. The background shows a cityscape and a bridge.

A photograph of a park path in winter. The path is covered in snow and leads through bare trees and evergreens. A small, light-colored object, possibly a dog or a person, is visible on the path in the distance.

SIDA 13

Godkänt dokument - Dänike Srik-Berge Strac, Stokksstradsbadskadsro 2021.2022.1.9.5.19, 2017.2070687068

A photograph of a school building with a dark, tiled roof and a light-colored exterior. The building has several windows and a set of double doors. In front of the building is a paved area with picnic tables and a playground structure with red and yellow slides. The foreground is a grassy area covered with fallen brown leaves. The sky is overcast with grey clouds.

SIDA 15

I Stockholms Stads sociotopkarta beskrivs Nybohovs-
höjden enligt nedan:

- De rekreativa värdena i form av naturupplevelser, lek och fritidsliv är alltså stora, men de är dock begränsade på grund av bullersituationen samt på grund av att terrängen är svårtillgänglig.



Underlagskarta till Stockholms Grönkarta, Del 1 Sociotopkarta. Översiktlig redovisning av friytornas sociala och kulturella värden, Stadsdelsområde Liljeholmen. Stockholms stad, Stadsbyggnadskontoret. Rev: 2003-02-04. Aktuellt område inom röd linje.

Del 1 Sociotopkarta

Stadsdelsområde Liljeholmen

SBK strat. avd. 2000 San. GL
GfK reg. ytter. UL
Rev. 2003-02-04
Rev. 2003-04-04
Rev. 2004-04-06

Frytör med sociala och kulturella värden
Frytör utgör 0,5-5 punkter och utvärderas på särskilt värdefulla för utvärderare och frilivare.
Värdena har betydligt större omfattning än observationer och flera enkla- och intervjuundersökningar.
Ytorna motsvarar i princip den offentliga gränstrukturen.

Värdefulla frytör i andra stadsdelar och kommuner

Vattenområde
Deessa frytör har generellt mycket stora sociala och kulturella värden i Stockholm.

■ >75% av området är värdefulla frilytor

- TÅT BEBYGGELSE

- 25 - 50% av området är värdefulla fruktträd
 < 25% av området är värdefulla fruktträd
- Den låsta betygsgivningen kan utgöra bra utemiljöer om de är bra planerade, men här ingår också industri- och parkeringsområden. Brist på sociala och kulturella värden kompletteras med offentliga grönytor.

Sociala värden redovisas så som medborgarna ser dem. Värdena har bedömts utifrån omfattande observationer och flera enkät- och intervjuundersökningar. De kulturella värdena har bedömts av park- och kulturhistoriskt sakkunniga.

- | | |
|--------------------------|---|
| <input type="checkbox"/> | Rikaintressa för kulturminnesvärden - Miljö av särskilt betydelse för Sveriges park- och stadsbyggnadshistoria. Utpekas av Riksantikvarieämbetet. |
| <input type="checkbox"/> | Annan kulturmiljö - Miljö av särskilt betydelse för Stockholms park- och stadsbyggnadshistoria. Utpekas av Stockholms stadsmuseum. |
| <input type="checkbox"/> | Landform - Frilyta av betydelse för upplevelsen av Stockholms landskapsbild och naturkaraktär. T.ex. rökstängsöar, berggräpp, delningar och stränder. Samtliga vattenområden är landformer. Utpekas av Stockholms byggnadsnämning. |

- | | |
|-----------|---|
| Ba | Bad - bada och simma |
| Bl | Blomprakt - rik blomning, trädgårdsodling, koloniområden, botaniska trädgårdar |
| Bo | Bollspel - lek med boll på större plana ytor, lagfotboll, rugby, brännboll, cricket |
| E | Evenemang - plats för teater- musik- och motionsevenemang eller festivaler |
| F | Folkliv - ofta många människor och myllrande folkliv |
| G | Grön oas - rum med grönskande golv och väggar, årstidsväxlingar |
| Lp | Lekplats - barns redskaplek, gräva, hoppa, klättra, springa på gräs eller grus |
| L | Naturlek - barns möjlighet till naturlek, att klättra i träd, på berg, krypa i buskage |
| P | Picknick - samvaro i mindre sällskap, oftast i samband med solbad, även utflykter |
| R | Ro - möjligheten till avkoppling, avskildhet och tystnad, att vara i fred |
| S | Skogskänsla - upplevelsen av stor tyngt skog, plocka bär, stor rymlighet |
| U | Utsikt - överblick över landskapet samt känslan av stor rymd |
| N | Vild natur - upplevelsen av naturens orörda skönhet, vildhet och artrikedom |

Skolgården

Nybohovsskolans skolgård ritades ursprungligen 1961 och rustades upp 1974 efter ritningar av trädgårdsarkitekten Walter Bauer. Spår av den tidens plan finns kvar, framför allt i form av uppvuxna träd men det mesta är omgjort sedan dess. Idag består skolgården till stor del av öppna ytor med plats för fri lek. Gårdsplanen lutar svagt men upplevs i relation till det i övrigt kuperade landskapet som relativt plan och inga särskilda lösningar har behövts för att ta hand om de små höjdskillnaderna.

Runt om på skolgården finns stora, fina träd av varierande arter som gör att det även finns skuggiga partier under varma sommark dagar.

Förutom öppna ytor för fri lek finns också lekutrustning, två bollplaner av konstgräs respektive asfalt samt en yta med bollplank. Den senare med inbyggd elektronik som interagerar med leken.

Det finns spår efter lek i naturmarken väster om skolan, i områden där terrängen inte är för brant.



Öppen gårdsplan

Gården närmast skolan är en asfalterad yta som vetter mot söder och väster. Den öppna ytan är användbar för många olika aktiviteter och utomhuspedagogik. Under ett platsbesök i oktober 2017 var skolgården full av elever och lärare som åt, spelade musik och lekte lekar tillsammans.



Traditionell lekutrustning

I en dunge av uppvuxna träd på skolgården finns traditionell lekutrustning på ett underlag av konstgräs.



Bollplan

Konstgräs gör bollspel möjligt under stora delar av året. Planen är väl avgränsad av nätstängsel i olika höjder.



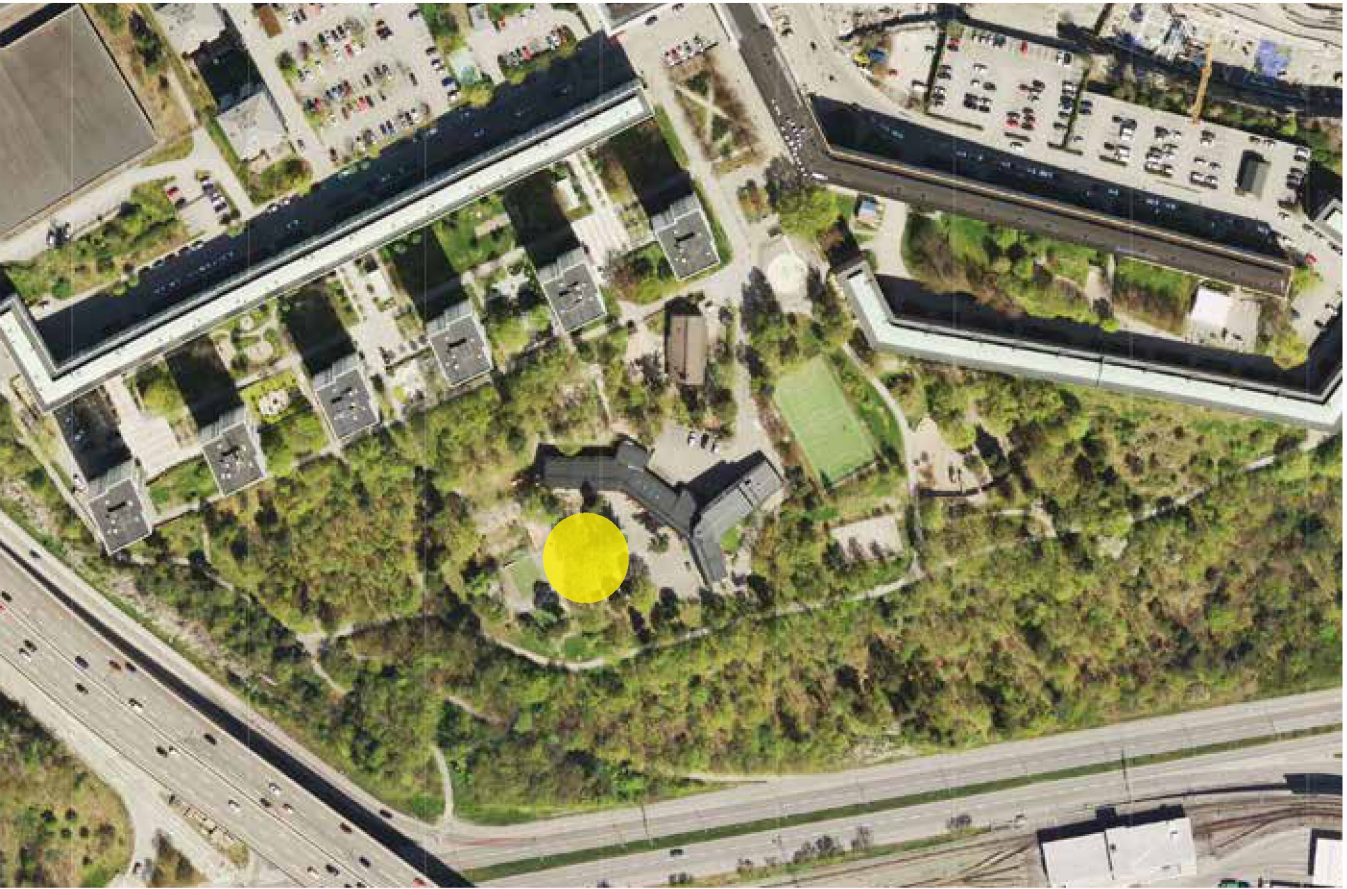
Lek i naturmark nära Nybohovsskolan

Skogsmarken skapar oändliga möjligheter för såväl lek som pedagogiska aktiviteter.



Interaktivt bollplank

Det finns ett stort fokus på bollsport med både basket och fotbollsmål i nära anslutning till skolan. Ett interaktivt bollplank gör sporten lekfull och uppmuntrar till aktivitet.



Foton: Tema.