

KRISTINEBERGS IP, KRISTINEBERGS SLOTT 3, STOCKHOLM

Antikvariskt utlåtande – läktarbyggnadens befintliga
kulturvärden



Objekt:

Läktaren, Kristinebergs IP, Kristinebergs Slott 3, Stockholms län

Antikvarie:

Peter Joseph
Tyréns AB
118 86 Stockholm

Omslagsbilder:

Kristinebergs IP eller ”Krillan”.

T v: Läktaren från norr. Foto Peter Joseph (samtliga i denna handling, där inget annat anges)

T h: Utsikt från läktaren, maj 1933. Foto L.G. Rosenberg (Stockholms stadsarkiv)

BAKGRUND OCH OMFATTNING

Med anledning av pågående planarbete i Hornsbergsområdet har frågan om Kristinebergs IP: s kulturvärden uppkommit. I synnerhet gäller det läktaren och biljettkioskerna, från 1933. Den intilliggande bussdepån föreslås bli komprimerad och flyttad till ett nyanordnat utrymme under idrottsplanen - som rymmer fotbollsplan, löparbana, hoppgröp med mera - i omedelbar anslutning till läktaren.

Utlåtandet gäller huvudsakligen bussdepåns inverkan på läktaren och biljettkioskerna. Till viss del berörs även bebyggelsen vid Kristinebergs slott och slottsparken.

PLANBESTÄMMELSER

Området är föremål för planering av ny detaljplan. Aktuell plan är från 1932-06-03.

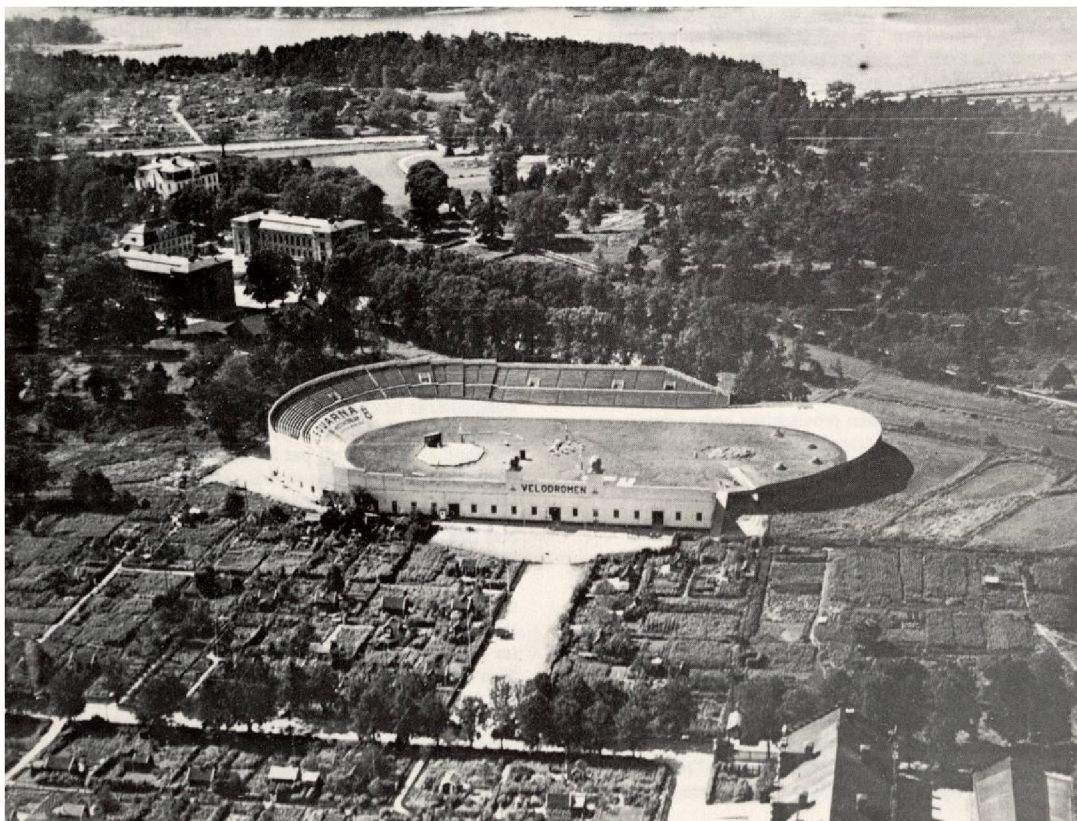
UNDERLAG FÖR BEDÖMNINGAR

Utlåtandet bygger dels på skriftliga källor, dels på arkivmaterial från Stadsmuseet faktarum, Stockholm Stads arkiv och Antikvarisk-topografiska arkivet, Riksantikvarieämbetet. Även iakttagelser vid besiktning på plats, 2009-01-19, har vägts in i bedömningarna.

BYGGNADSHISTORIK

I Kristinebergsområdet etablerades 1923 en velodrom för cykel- och motorcykeltävlingar. Den hästskoformade läktaren kunde ta upp mot 10 000 åskådare. På arenan hölls det även boxningsmatcher.

Ett foto från 1920-talet visar velodromen, med Kristinebergs slott och Barnhuset (nuvarande Kullskolan) i bakgrunden. På den i dag aktuella plankartan, från 1932, finns faktiskt velodromen fortfarande markerad, fastän den hade rivits året före planens fastställande. På det nämnda fotot kan man i nederkant, mot nordost, skönja bryggeriets byggnader, som dominerade området mot vattnet. I öster mötte småhusbebyggelse med pryddligt beväxta tomter, möjligen kolonilotter. Det kuperade området väster om velodromen var ännu skogsbevuxet.



Velodromen i Kristineberg på ett foto från 1920-talet. (Stockholms stadsarkiv)

När velodromen och den närliggande småhusbebyggelsen revs var det för att ge plats åt ett större bussgarage till kollektivtrafiken. Enligt planen skulle även en ny idrottsplats etableras, här i stadens utkant.

Uppdraget att rita byggnaderna till stadens nya idrottsplats gick till Paul Hedqvist, en av landets mest tongivande arkitekter under mellan- och efterkrigstiden. Byggmästare var Olle Engkvist och konstruktör var civilingenjör Stig Ödeen.

Efter två års byggtid stod Kristinebergs idrottsplats färdig. Den invigdes med friidrottstävlingar, inför fullsatt läktare och en stor skara stående åskådare, lördagen den 25 maj 1933.

Idrottsplatsen har fungerat i 75 år och ursprungsskapelsen känns fortfarande igen, utan att ha utsatts för några större, genomgripande förändringar sedan tillkomsttiden.

1969 rustades idrottsplatsen upp. En ny 400-meters allvädersbana ersatte den ursprungliga kolstybben. För att anordna banan satte man igen de delar av ståplatssektionen framför läktaren som legat undermarknivån.

1975 flyttade äkan efter den siste idrottsplatsföreståndaren, Hertzell, ut ur tjänstebostaden med 2 rum och kök som funnits i byggnadens norra del sedan tillkomsten. Utrymmet gjordes om till personalutrymmen.

Omklädningsrummen har renoverats flera gånger, bland annat 1982 då de även byggdes om och funktionsanpassades till nya krav och önskemål.

Funktionärstornet, eller regicentralen som den egentligen kallas, tillkom 1979.

ARKITEKTEN

Paul Hedqvist (1895-1977), utbildade sig till arkitekt vid Kungliga Tekniska Högskolan, 1914-1918 och Kungliga Konsthögskolan 1918-1920. Mellan 1931-38 var han byggnadsråd i Byggnadsstyrelsen och 1938-48 innehade han en professur vid Konsthögskolan. Från bedrev han egen verksamhet i Stockholm.

Paul Hedqvists arkitektur utmärks genom rena och enkla planer, konstruktiv klarhet, genomarbetade och ofta knappa detaljer, välproportionerade fasader och ett behärskat material- och färgval.

Flera tidiga arbeten tillkom i samarbete med David Dahl, bland annat Tranebergsbron och Västerbron.

Bland Paul Hedqvists 1930-talsproduktion i Stockholm finns en rad av de finaste exemplen på funktionalismens arkitektur, såsom radhusen vid Ålstensgatan, de så kallade "Per Albin-husen", i Bromma, vattenverket på Lovö samt hangar- och stationsbyggnader vid Bromma flygplats.

Hedqvist var under 1930- och 1940-talen den ledande skolbyggnadsarkitekten i Stockholm med Bromma läroverk, Fredhälls folkskola, Zinkensdamms gymnasium samt yrkesskolan på Kungsholmen (nuvarande Polhemsgymnasiet) som bärande verk.

Bland hans talrika senare skapelser märks ett antal dominerande höghus, såsom "Skatteskrapan" och Dagens Nyheters hus, i Stockholm samt Kockums kontorshus, i Malmö.

Förutom byggnaderna vid Kristinebergs IP står Hedqvist även för ritningarna till idrottsanläggningar som Stadshagen, Stora mossen, Zinkensdamm, Johanneshovs isstadion och Vanadisbadet.

Paul Hedqvist som person och hans gärningar som arkitekt kommer att belysas grundligt i en bok som ges ut under sensommaren 2009 och författats av Kristina Allpere.

BEDÖMNING AV KULTURVÄRDEN

Läktaren

Läktarbyggnadens ursprungliga stramt och luftigt formade, till synes enkla, men högst funktionella konstruktion är fortfarande mycket välbevarad från tillkomsttiden, utan några okulärt skönjbara skador eller brister av allvarligare art.

De konstnärliga och arkitektoniska kvaliteterna läktaren besitter framstår som mest påtagliga vid betraktande från innerplan – från sydost och vidare hela varvet runt löparbanan mot upploppet i norr – där närmiljön inte upplevs som påträngande eller stör proportionerna; slottsmiljön, med park och byggnader, samt närliggande bostadsbebyggelse, kan snarare anses framhäva läktarens framträdande arkitektoniska uttryck, kvaliteter och upplevelsevärden.

De ombyggnader och renoveringar som hittills gjorts har inte medfört så stora förändringar av det exteriöra uttrycket att Paul Hedqvists läktarbyggnad gått förlorad.

Bland bevarade ursprungliga byggnadsdelar med betydande kulturvärden märks särskilt:

- Stål- och betongstomme med takkonstruktion och dörr-/fönstersättning
- Smidestrappor och räcken
- Fönster med beslag
- Sittbänkarna, i trä, kan även vara ursprungliga.
- Innertakets täckning, av masonit respektive asbestcement
- Skorsten

Avläsbara förändringar som gjorts är de fönster som satts igen eller minskats och dörrpartier som bytts ut. På den södra gaveln har en ny dörröppning tillkommit. De främsta ståplatsgradängerna har tagits bort vid breddning av idrottsplanen. Förändringarna har i sig inneburit viss, men ändå förhållandevis måttlig påverkan på läktarens kulturvärden.

Utan djupare analyser kan man även se att läktarens färgsättning ändrats. På stålbalkar går det att skönja minst tre skilda färglager i varierade blå och grå kulörer. Äldre färglager syns även under innertakets blågrå masonitbeklädnad.

Nils-Olof Zethrin är doktorand i historia vid Stockholms universitet, med inriktning på ”Idrott som mass- och populärkultur under mellankrigstiden”. Han har, i samarbete med Riksantikvarieämbetet och Riksidrottsförbundet, skrivit ”På Edra platser” (2003). Zethrin ses som en av landets mest initierade och uppdaterade i ämnet svenska idrottsplatser. Hans bedömning är att välbevarade läktare av den typ som finns i Kristineberg är ytterst ovanliga. De läktare som vanligen uppmärksammas som kulturhistoriskt intressanta är de mindre, något äldre med trästommar. De har på senare tid stått inför hot, på grund av att funktion och utförande inte längre lever upp till dagens riktlinjer och krav vad gäller säkerhet med mera.

Biljettkioskerna

Biljettkioskerna stod klara att ta emot folkstormen vid invigningen och är, 75 år senare, fortfarande i mycket bra skick sedan uppförandet efter Paul Hedqvists ritningar. Originaldelar som särskilt märks är:

- Stomme och brädpanel
- Fönster- och dörrsättning
- Vändkors

Möjligen är även fönsterbänkarna i rostfri plåt kvar sedan idrottsplatsens tillkomst.

Regicentral/funktionärstorn

Funktionärstornet, från 1979 kommer av allt att döma inte att räcka till i höjd för att fullt ut kunna bibehålla sin funktion. Dess kulturvärden är, efter en så pass kort tidsrymd efter tillkomsten, svårbedömda. En höjning av den befintliga byggnaden bör trots detta kunna ses som ett gynnsammare alternativ än en nybyggnad.

FÖRÄNDRINGAR I NÄRMILJÖN – PÅVERKAN PÅ LÄKTARENS KULTURVÄRDEN

Utgångspunkten är att idrottsplanen behöver höjas omkring två meter för att därunder ge plats för en underjordisk bussdepå.

Den grundläggande förutsättningen för nedan uppställda alternativ är att läktarbyggnaden behålls i befintligt utförande medan idrottsplanens marknivå höjs.

Bedömandet av förändringar på hela idrottsplatsen ur kulturvärdessynpunkt behöver naturligtvis ses över igen och omprövas i fall förutsättningarna förändras, exempelvis om stadsdelen kring idrottsplatsen och slottsparken i övrigt blir föremål för ytterligare omdaningar eller exploateringar. Förutsättningarna för att behålla, alternativt ersätta, lindarna som omger idrottsplatsen mot norr och öster bör exempelvis också ses över och utvärderas ur kulturvärdeshänseende.

Nollalternativ

Åtgärd

Läktaren och idrottsplatsen i övrigt behålls i nuvarande utföranden. Övrig pågående och planerad bebyggelse som närmar sig idrottsplatsen från öster uppförs enligt planerna.

Påverkan på kulturvärden

Läktarbyggnadens höga kulturvärden bygger till stora delar på samverkan mellan till synes enkla former, volym och materialsammansättning. Detta samspel bidrar till att läktaren i sitt nuvarande sammanhang utgör en sammansatt funktionell enhet med stiltrogna arkitektoniska karaktärsdrag och långsiktigt bestående kvaliteter.

Den framväxande bebyggelsen, i större rätlinjiga volymer, som närmar sig idrottsplatsen från Essingeleden i öster är högst påtaglig, dock utan att i detta skede upplevas som alltför påträngande eller förta byggnadens arkitektoniska kvaliteter eller befintliga upplevelsevärden i bebyggelsemiljön.

Ett nollalternativ innebär ingen större påverkan på befintliga kulturvärden, förutsatt att parkmarken inom Slottsområdet, mot söder och den öppna planen mot väster inte bebyggs ytterligare.

Höjning av idrottsplanens marknivå

Åtgärd

Åtgärden innebär att läktaren behålls i nuvarande utförande medan idrottsplanens marknivå höjs. Ny marknivå kommer ungefär i nivå med långsidans (delvis igenmurade) fönsterrad. Spelargången blir stigande, från dörren i läktarbyggnaden och upp till den förhöjda idrottsplanen. Alternativt behålls större delen av den horisontella spelargången samtidigt som en ny trappa och ramp får ta idrottarna till idrottsplanens nya, högre marknivå.

Påverkan på kulturvärden

Förslaget innebär viss påverkan på befintliga kulturvärden, främst upplevelsevärden för åskådare och utövare.

Upplevelsen av läktarbyggnaden och dess proportioner från innerplan kommer att påverkas; den öppna sittplatsdelen med dess öppna, överskjutande tak får ett mer dominerande uttryck, på bekostnad av den betonggjutna långsidan mot idrottsplanen.

En höjning av marknivån cirka två meter får sannolikt även inverkan på åskådarnas sinnesintryck av vad som sker ute på planen; en höjning av planen i förhållande till läktarplatserna innebär att läktarpubliken överlag kommer att uppleva det som att de är närmare idrottsutövarna. Ökad närhet och förhöjning av horisontlinjen medför en förstärkt upplevelse av tempo och energi, till viss del på bekostnad av dagens överblickbarhet.

Upplevelsen av ökad närhet (= minskat avstånd mellan utövare och åskådare) kan även få effekter vad gäller säkerhetsanordningar och behöver möjligen analyseras ytterligare. En höjning av planen kan få till följd att det ställs krav på nya räcken och barriärer som i förlängningen kan komma att påverka byggnadstekniska och arkitektoniska kulturvärden.

Höjning av läktarens gjutna underbyggnad

Åtgärd

Förslaget bygger i korthet på att tak, stålstomme, sittbänkar, trappor och räcken varsamt demonteras, den gjutna stommen höjs, alternativt ersätts sedan av en ny varefter de demonterade delarna återmonteras.

Påverkan på kulturvärden

Förslaget innebär en påverkan på befintliga kulturvärden, såsom byggnads- och arkitekturhistoriska värden.

Den gjutna stommen är, som redan nämnts, relativt välbevarad och oförvanskad. Förändringar har, förutom invändigt, främst berört fönsteröppningar och dörrar.

Byggnaden är uppförd på ett sådant sätt att en demontering av läktarens övre delar, med stål- och träelement etc, från den gjutna stommen rent tekniskt bedöms som högst genomförbar. Byggnadens övre del ser i princip ut att vara uppförd som ett stort Meccano.

En demontering och återuppbyggnad medför onekligen påverkan på förstärkande kulturvärden i den befintliga byggnaden. Värden som hör samman med *autenticitet* och *patina* och som hänger samman med *ursprunglighet* och de kännetecken som 75 års brukande avsatt på byggnaden riskerar att gå förlorade om byggnaden plockas ner och sätts upp igen. Även om demonteringen görs med stor försiktighet skulle delar som vägg- och takpanel, sittbänkar, räcken och bultar samt ytskikt möjligen behöva ändras eller förnyas.

Detsamma gäller de befintliga asbestcementskivor som täcker stora delar av väggar och undertak; de fungerar alldeles utmärkt på befintliga lägen, men kan inte återmonteras utan måste tas omhand som riskavfall och bytas ut mot någon ersättningsprodukt med andra egenskaper.

För att hålla den negativa påverkan på kulturvärdena till ett absolut minimum vid en höjning krävs att de nytillkomna byggnadsdelarna har en väl genomtänkt arkitektur, dimensionering och materialsammansättning som harmonierar fullt ut med Hedqvists skapelse. Så drastiska åtgärder bör genomföras endast om dessa borgar för att läktarbyggnaden, som en väsentlig del av idrottsplatsen, därefter får en avsevärt förbättrad funktionalitet och därmed även förlängd brukningstid.

Flyttning

Åtgärd

Förslaget liknar höjningsalternativet; tak, stålstomme, sittbänkar, trappor och räcken demonteras varsamt. En ny underdel i betong, likt den befintliga men högre, byggs upp i annat läge varefter de demonterade delarna återmonteras.

Påverkan på kulturvärden

Förutom den påverkan på kulturvärdena som höjningsförslaget skulle innebära tillkommer det faktum att den *kontext* (historiska, konstnärliga och funktionsmässiga sammanhang etcetera) som läktaren idag finns i till stora delar försvinner. Här gäller även de tidigare nämnda förlusterna av *autenticitet* och *patina*. Detta behöver nödvändigtvis inte enbart medföra negativa effekter. En mindre justering av idrottsplanens och

läktarens läge skulle till exempel kunna medge en tydligare anpassning till Kristinebergs slott och slottspark; med tydligare miljömässig samstämmighet och inordning till slottet och parkens *axiallinje* (siktlinje) mot nordväst.

För att man skall kunna bedöma hur en sådan drastisk insats som en flyttning av läktaren påverkar kulturvärden i bebyggelsemiljön måste åtgärden utvärderas grundligt.

SAMMANTAGEN BEDÖMNING

Såväl läktaren och biljettkioskerna vid Kristinebergs IP bevarar de ursprungliga arkitektoniska och stilmässiga uttrycken. Paul Hedqvists verk är vanligen arkitektoniskt fulländade, tidlösa skapelser vars kvaliteter som beståndsdelar i en bebyggelsemiljö inte så lätt förgås av ändrad verksamhet eller andra förändringar i omgivningen. Kristinebergs IP är inget undantag. Trots att den glesa landsbygdsbebyggelsen i omgivningen till stora delar bytts ut mot ett storskaligt bostads- och industrilandskap utgör läktaren en av funktionalismens mest framstående märkesbyggnader med stor betydelse för bebyggelsemiljön i Hornsbergsområdet.

Att höja idrottsplanen innebär naturligtvis en avsevärd påverkan på läktaren och även på biljettkioskerna. De arkitektoniska och byggnadstekniska kvaliteterna är dock av så hög klass att de bör kunna möta en sådan förändring utan att påverkas i sådan grad att kulturvärdena går förlorade.

En höjning av betongsockeln, alternativt en kortare flytt av läktarens överbyggnad för återuppförande över ny högre underdel i betong, bedöms båda vara tekniskt möjliga. Inverkan på kulturvärden blir emellertid mer omfattande än vid endast en höjning av idrottsplanen eftersom en större del av bebyggelsemiljön skulle beröras, särskilt vid en flytt av läktaren. Ytterligare utredning behövs för att flyttförslaget överhuvudtaget skall kunna övervägas.

De parställda biljettkioskerna är i bra ursprungsskick. De har tydlig arkitektonisk samhörighet med läktaren och idrottsplatsen i övrigt och utgör dessutom betydelsefulla inslag i bebyggelsemiljön. De har en betydande roll i kulturlandskapet som fond från Kristinebergs slott och tillika ansats mot detta från norr.

Funktionärstornet kommer vid en höjning av idrottsplanen av allt att döma inte att vara tillräckligt högt för att kunna fungera fullt ut, på ett tillfredsställande sätt. En höjning av sockeln och fortsatt användning av den befintliga övre delen av trä bör vara genomförbar och prövas som ett alternativ till en nybyggnad.

FORTSATT ARBETE OCH UPPFÖLJNING

En central fråga i den pågående planprocessen är: *hur kan exploateringen av Hornsbergsområdet och en ombyggnad av idrottsplanen och läktarbyggnaden bidra till att slottsmiljön och Kristinebergs IP framöver får en långsiktigt hållbar funktion samtidigt som kulturvärdena inte påverkas negativt?*

Såväl idrottsplatsens byggnader som Kristinebergs slott är byggnader med kulturvärden som alltid skall värnas vid ombyggnader och renoveringar. För byggnaderna är Plan- och bygglagen (1987:10) (PBL) 3 kapitlet 10-13 § högst tillämpliga.

Ur: Plan- och bygglagen (1987:10) (PBL) 3 kap

10 § Ändringar av en byggnad skall utföras varsamt så att byggnadens karaktärsdrag beaktas och dess byggnadstekniska, historiska, kulturhistoriska, miljömässiga och konstnärliga värden tas till vara. Lag (1998:805).

11 § I fråga om byggnadsåtgärder som får vidtas utan bygganmälan skall 1, 2 och 10 §§ tillämpas i den utsträckning som kan krävas med hänsyn till åtgärdens art och omfattning. Lag (1994:852).

12 § Byggnader, som är särskilt värdefulla från historisk, kultur- historisk, miljömässig eller konstnärlig synpunkt eller som ingår i ett bebyggelseområde av denna karaktär, får inte förvanskas.

13 § Byggnaders yttre skall hållas i vårdat skick. Underhållet skall anpassas till byggnadens värde från historisk, kulturhistorisk, miljömässig och konstnärlig synpunkt samt till omgivningens karaktär.

Byggnader som avses i 12 § skall underhållas så att deras sårt bevaras. Lag (1994:852).

Restaurering

Om byggnaderna skall kunna bevaras, utan att befintliga kulturvärden går förlorade, bör ett restaureringsprogram med varsamhetsinriktning tas fram. Programmet bör även omfatta noggrannare material- och färganalyser för läktaren och biljettkioskerna.

Följder av höjning, ombyggnad eller flytt

En eventuell höjning av läktaren – med varsam demontering för återuppförande av befintliga stålbalkar, takkonstruktion, sittplats- och galleridelar med mera, över en förhöjd underdel av betong – är möjlig att genomföra. Befintliga kulturvärden kommer dock att påverkas. Ett så drastiskt ingrepp måste föregås av noggrann dokumentation och konstruktionsanalys samt detaljerad utförandeprojektering. Insatsen kräver ett nära samarbete mellan arkitekt, konstruktionspecialist och antikvariskt sakkunnig genom hela processen.

En kortare flytt av de ovan nämnda demonterade delarna, för återuppförande över ny högre underdel i betong, är av allt att döma tekniskt möjlig. Inverkan på kulturvärden blir dock ännu starkare än vid en höjning eftersom hela bebyggelsemiljön berörs i högre grad.

Båda ändringsalternativ kräver att genomgripande förstudier och projektering görs, där långsiktig behovs- och funktionsanalys för idrottsplatsen ingår. Analysen jämkas samman med Hornsbergsområdets planprogram, där tillvaratagande av miljöns kulturvärden bör få stå i centrum i hela processen.

Slottet och Kullskolan

Kristinebergs slott med dess flyglar och slottsområde har mycket höga kulturvärden som måste tas upp, belysas och beaktas i samhällsplanering och vid all förändring i Kristinebergs- och Hornsbergsområdet. I förlängningen gäller detta naturligtvis även för Kullskolan.

En förtätad och skalmässigt förstörad bebyggelse i nära anslutning till slottet, slottsparken och Kullskolan kommer obönhörligen att påverka befintliga kulturvärden för dessa, liksom Kristinebergs idrottsplats.

Visualiseringsmodell

Slottsområdet och idrottsplatsen ansluter till fler planområden. Detta kräver samordning och möjlighet till långsiktighet i plan- och bygglovsprocesserna. För att underlätta planprocessen behövs en *visualiseringsmodell* som komplement till kart- och ritningsunderlag. En skalenlig modell bidrar till att ge en klarare bild av hur en förtätad bebyggelse påverkar idrottsplatsen med läktaren och den intilliggande slottsparken, med mera. Viktiga frågeställningar som man tydligare kan bringa klarhet i är bland annat:

Vilka volymer har byggnaderna idag?

Hur stora nya byggnader klarar kulturmiljön av utan att ta allvarlig, oåterkallelig skada?

Hur kan/bör nya byggnader placeras och utformas?

Hur påverkas siktlinjerna?

Här spelar inte minst visualisering för att få till en genomarbetad gestaltning av anträdet till idrottsplatsen och slottsparken från Nordenflychtsvägen en betydande roll.

Peter Joseph, Tyréns AB

Byggnadsantikvarie

Medlem i SPBA, Sveriges praktiserande byggnadsantikvarier

Certifierad sakkunnig kontrollant av kulturvärden enligt BFS 2006:6 KUL 1

BILDER



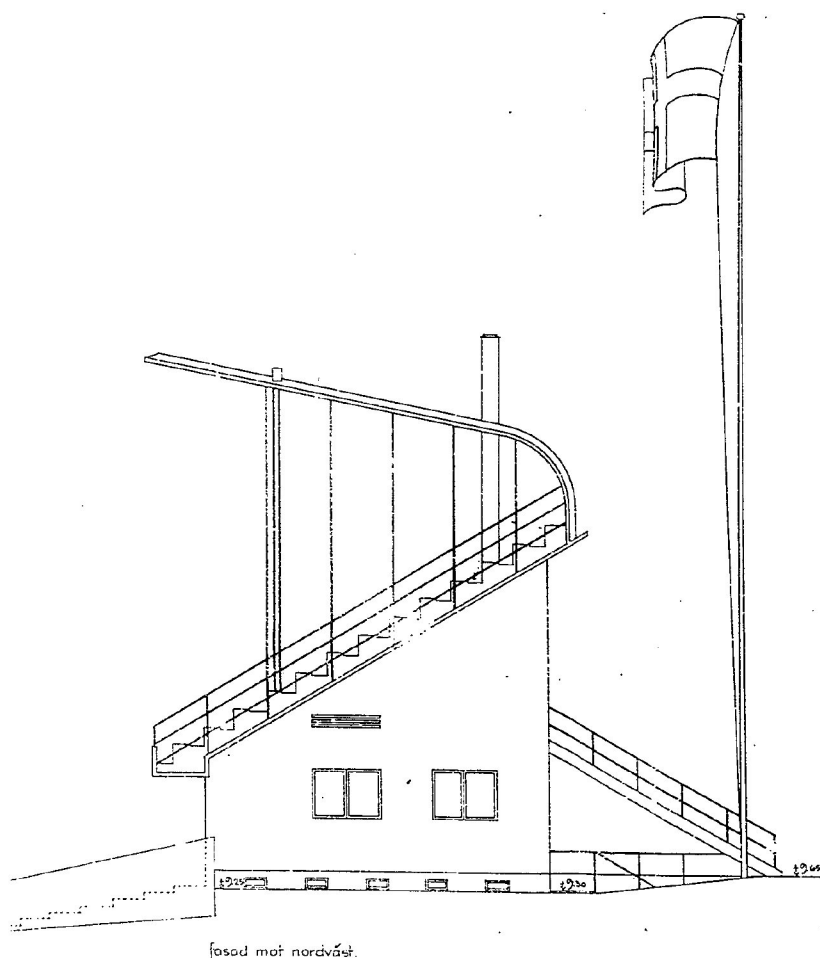
Läktaren från öster. Nedre bilden från invigningsdagen 25 maj 1933 (Stockholms stadsarkiv)



Läktaren från norr. Nedre bilden från pågående häcktävling 1933 (Stockholms stadsarkiv)



Del av läktarens stålkonstruktion, räcken, trappor och sittplatser. Nedre bilden från maj 1933. (Stockholms stadsarkiv)



Läktarens norra gavel. Nedre bilden är Hedqvists arkitekturritning från 1932. (Stockholms stadsarkiv)



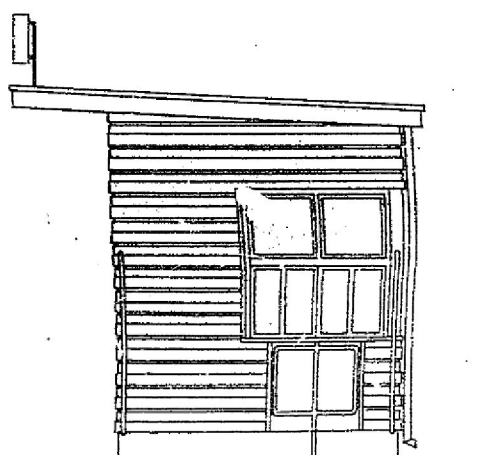
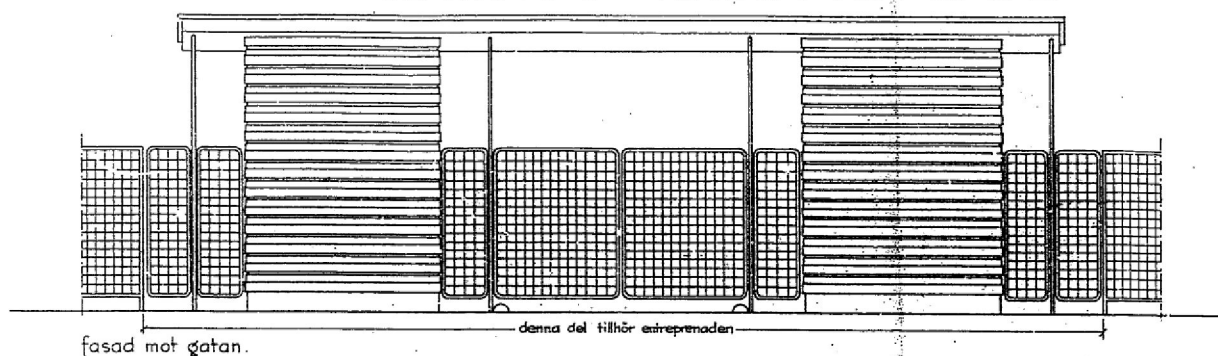
Översta delen med de smäckra linjerna och möten mellan vågräta och sluttande byggnadsdelar.



Kristinebergs slott i blickfånget mellan biljettkioskerna.



KRISTINEBERGS IDROTTSPLATS



Biljettkioskerna.

Nedre bilderna är från kopior av Hedqvists ursprungsritningar, från 1932.
(Stockholms stadsarkiv)