

## Paradiset 23 & 27, Konstruktionsförutsättningar.



Hillstatik AB, 2021-10-29

Conny Höggren

**Innehållsförteckning:**

Innehållsförteckning och kvartersindelning:	2
Kv. Paradiset 23 som angränsar till Essingeleden, Strandbergsgatan 53-57.	3
Kv. Paradiset 23 som angränsar till Nordenflychtsvägen 66-68.	4
Kv. Paradiset 27 (24), Strandbergsgatan 59 & Nordenflychtsvägen 70-72.	5
Kv. Paradiset 27 (25) Strandbergsgatan 61-65 & Nordenflychtsvägen 74.	6
Utredningsmaterial:	7 - 12

Paradiset 23:

Paradiset 27:





**Kv. Paradiset 23 som angränsar till Essingeleden, Strandbergsgatan 53-57.**

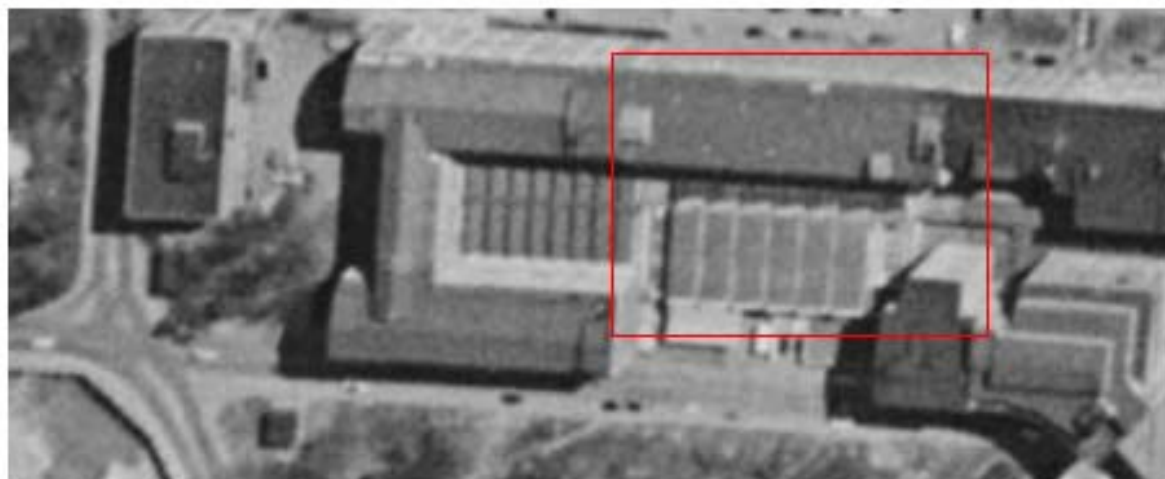
Befintlig fastighet är uppförd i början av 1950-talet och består i huvudsak av platsgjuten betong, byggnaden är ursprungligen uppförd för industriella ändamål.

Senaste utförda ombyggnad 2019.

Skyddsrumsnr: 160866-1 Antal platser: 48.

**Rekommendation:**

Stommen kan endast i mindre omfattning byggas, interntrappor är möjligt.



### Kv. Paradiset 23 som angränsar till Nordenflychtsvägen 66-68.

Befintlig fastighet är uppförd i början av 1950-talet och påbyggd ovan gatuplanet i senare skede, 1969, Våningshöjden gällande påbyggnaden är ~2,51-2,80m, fri höjd mellan bjälklagen 2250-2540mm.

Stommen består i huvudsak av platsgjuten betong, flertal ramper har medfört komplicerade konstruktionslösningar.

Vertikal bäring i fastigheten omfördelas via pelare, balkar, betongskivor och åter till pelare vilket medför att påbyggnadsmöjligheterna är mycket begränsade.

Byggnaden har dessutom byggts om ett flertal gånger där man har omfördelat vertikal bäring.

Skyddsrumsnr: 160868-2 Antal platser: 93.

Skyddsrumsnr: 160867-7 Antal platser: 136.

### Rekommendation:

Befintlig stomme är konstruktivt omlämpad för påbyggnader och/eller större ombyggnader, utförda ombyggnader visar att stommen primärbäring har påverkats.

Konstruktionsberäkningarna visar också att tillbyggnaden/påbyggnaden med 6st nya kontorsvåningar förutsatte att befintliga underbyggnaden förstärktes men man har tyvärr endast förutsatt att nyttig last är  $200\text{kg/m}^2$ , kontorsbyggnader enligt Eurokod och EKS skall dimensioneras för last enligt Kategori B,  $2,5\text{kN/m}^2$  ( $250\text{kg/m}^2$ ).



**Kv. Paradiset 27 (24), Strandbergsgatan 59 & Nordenflychtsvägen 70-72.**

Befintlig fastighet är uppförd i slutet av 1950-talet och består i huvudsak av platsgjuten betong, vertikal bäring i fastigheten via pelare och betongväggar.

Grundläggning direkt på berg, pelarlaster upp till 250ton.

Gårdens takstomme kan inte hantera påbyggnad, nedersta planet kan användas som "grundläggning" för "gårdshus".

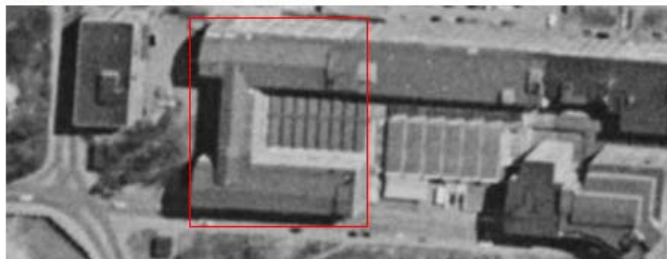
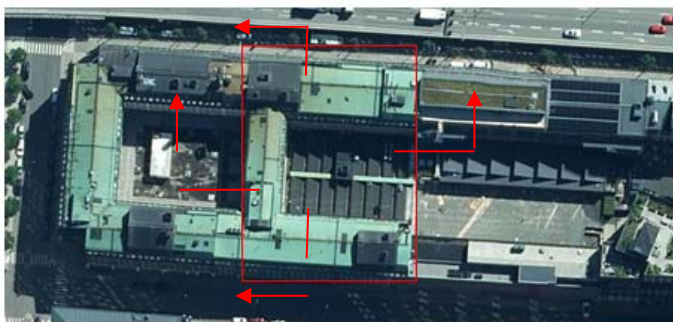
Skyddsrumsnr: Saknar skyddsrum

**Rekommendation:**

Befintlig stomme bedöms som konstruktiv lämpad för påbyggnader.

Med förutsättning att fastigheten endast har kontorsverksamhet och att befintliga pelarlägen och bäring i fasaderna bibehålls för överbyggnaden kan huskropparna byggas på med tre våningsplan med fullbredd, befintlig **översta våningen rivs** därefter kan **påbyggnad utföras**.

Gårdshus är möjligt konstruktivt, ny grundläggning/stomme rekommenderas.





### Kv. Paradiset 27 (25) Strandbergsgatan 61-65 & Nordenflychtsvägen 74.

Ursprunglig byggnad byggd 1841/1936 är riven (Parfymeri F.Pauli)

Befintlig fastighet är uppförd i slutet av 1960-talet och består i huvudsak av platsgjuten betong, vertikal bäring i fastigheten via pelare och betongväggar.

Grundläggningen är utförd direkt på berg

Gårdens takstomme kan hantera påbyggnad, nedre planen kan användas som "grundläggning" för "gårdshus".

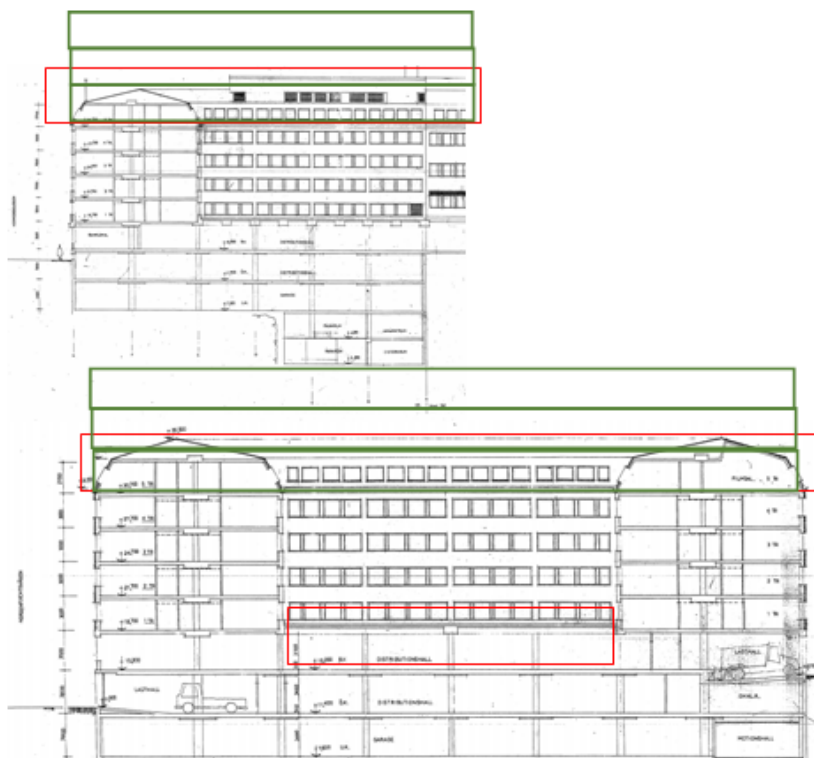
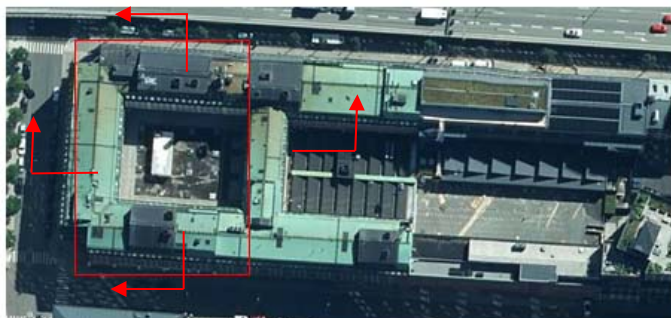
Skyddsrumnummer: Saknar skyddsrum

### Rekommendation:

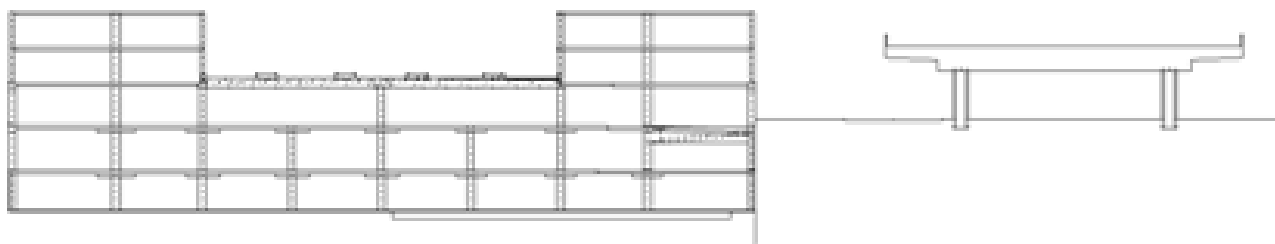
Befintlig stomme bedöms som konstruktiv lämpad för påbyggnader.

Med förutsättning att fastigheten endast har kontorsverksamhet och att befintliga pelarlägen och bäring i fasaderna bibehålls för överbyggnaden kan huskropparna byggas på med tre våningsplan med fullbredd, befintlig **översta våningen rivs** därefter kan **påbyggnad utföras**.

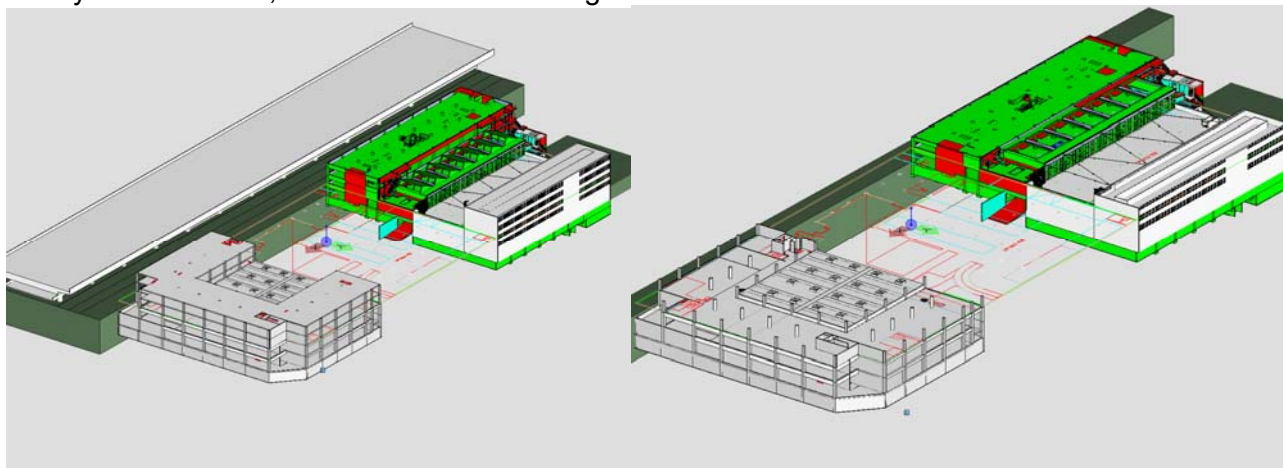
Gårdshus är möjligt konstruktivt, ny grundläggning/stomme eller befintlig pelardelning, översta **gårdsbjälklaget rivs**. Eventuellt gårdshus behöver kompletterande stabilisering i alla underliggande plan.



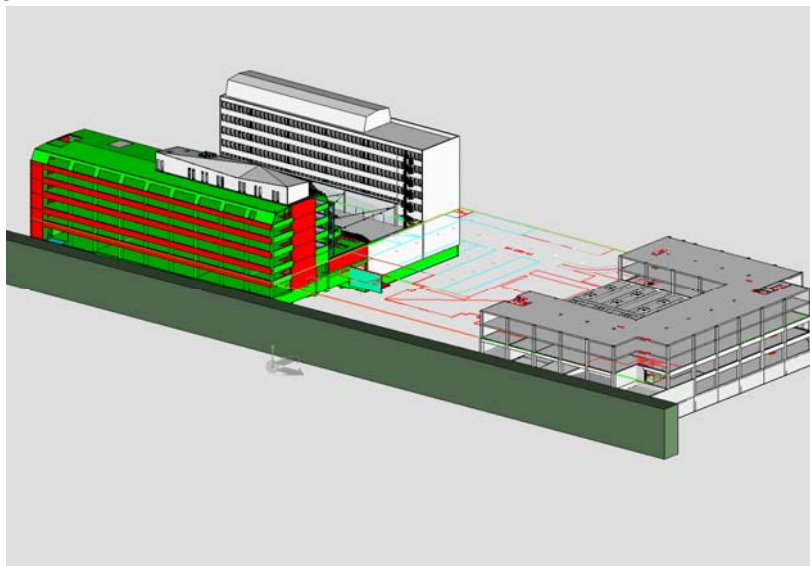
Sektion stommen inklusive intilliggande väg/Essingeledden:



3D-Vy: Paradiset 23, Paradiset 27 och Essingeleden:



3D-Vy: Paradiset 23 och Paradiset 27:



3D-Vy: Paradiset 23, Paradiset 27 och Essingeleden:

