

Konsekvensutredning Natur Reviderat planförslag för DP Enigheten 25 och 26 m.fl.




R-Infra 23235

Tommy Lundberg

Rejlers AB

2023-08-29

REJLERS				
Uppdragsnummer 606494	R-Infra nr 23235	Datum 2023-08-29	Antal sidor 12	Antal bilagor
Uppdragsledare Tommy Lundberg		Beställares referens My Ekman		Beställares ref nr
Beställare Tengbomgruppen AB				
Rubrik Konsekvensutredning Natur - Reviderat planförslag för DP Enigheten 25 och 26 m.fl.				
Underrubrik				
Författad av Tommy Lundberg				Datum 2023-08-29
Granskad av				Datum
Godkänd av				Datum

Innehåll

1	Inledning och syfte	4
2	Förutsättningar	4
3	Planens konsekvenser för naturmiljön	6
3.1	Träd	6
3.2	Naturvärdesobjekt	7
3.3	Naturvårdsarter	7
3.4	Fåglar	8
3.5	Fladdermöss	10
4	Samlad bedömning	11
5	Referenser	12

1 Inledning och syfte

Geosigma AB utförde 2021 en naturmiljöutredning med inventering av naturvärden och träd, för det planförslag som utarbetades inför plansamrådet för DP Enigheten 25 och 26 m.fl. Calluna AB har senare utfört fördjupande inventeringar och utredningar vad gäller fåglar och fladdermöss. Planförslaget har därefter bearbetats vidare. Det nya förslaget innebär att stora delar av Troll-Olaskogen har utgått ur detaljplanen. De utförda inventeringarna täcker i allt väsentligt in även det vidarebearbetade planförslaget.

Rejlers AB har fått i uppdrag att göra en samlad konsekvensbedömning för naturmiljön utifrån tidigare identifierade naturvärden i relation till granskningsförslaget för detaljplan Enigheten 25 och 26 m.fl.

2 Förutsättningar

Naturmarken i den del av planområdet som ligger inom Enigheten 25 och 26 består i huvudsak av kuperad hällmark eller tunna jordlager med inslag av berg i dagen.

Den branta sluttningen ned mot Bällstavägen, inom Mariehäll 1:10, består av bergslänter och utfylld mark. Sluttningen mot Bällstavägen har ställvis karaktär av en södervänd ekbacke med inslag av enstaka lönnar. Sluttningen föreslås till övervägande del planeras som kvartersmark.

Längs den norra gränsen mot Troll-Olaskogen finns en betongmur som tar upp nivåskillnaden mot den centrala högre platån. Platån består av en yta där en större kontorsbyggnad rivits, hårdgjorda parkeringsytor och Enighetsvägen med vändplan. Stödmuren utgör plangräns i norr medan muren med utfylld slänt inom Enigheten 25 i nordväst och väst ingår i planområdet. Den idag hårdgjorda ytan föreslås planläggas som kvartersmark med undantag av mindre ytor sydväst (del av yta där byggnad rivits) och norr (del av befintlig vändplan) som planläggs som NATUR. Ett nordsydligt stråk mellan Enighetsvägen och Bällstavägen föreslås planeras som PARK. Ytan består i dag av hårdgjord yta och naturmark.

En mindre del av skogspartiet i det sydvästra hörnet av Bällstavägen och Tappvägen inom Mariehäll 1:64 föreslås planläggas med beteckningen NATUR.

I nordost, norr om vändplanen, inom del av Mariehäll 1:10, utgörs planområdet av naturmark som utgör en del av Troll-Olaskogen, Ytan består främst av tallbevuxen hällmark som sluttar mot norr ned till Linabergsstigen vilken utgör plangräns. Naturmarken föreslås planläggas som NATUR.

Ytan vid Alpvägen ca 100 m norr om Enigheten (fastigheterna Linaberg 25 och 36) utgörs idag av hårdgjord yta och föreslås planläggas som PARK.

Hingsten 1 och 2, föreslås planläggas som kvartersmark.



Figur 1. Utsnitt ur granskningsversion av plankarta gällande DP Enigheten 25 och 26 m. fl.

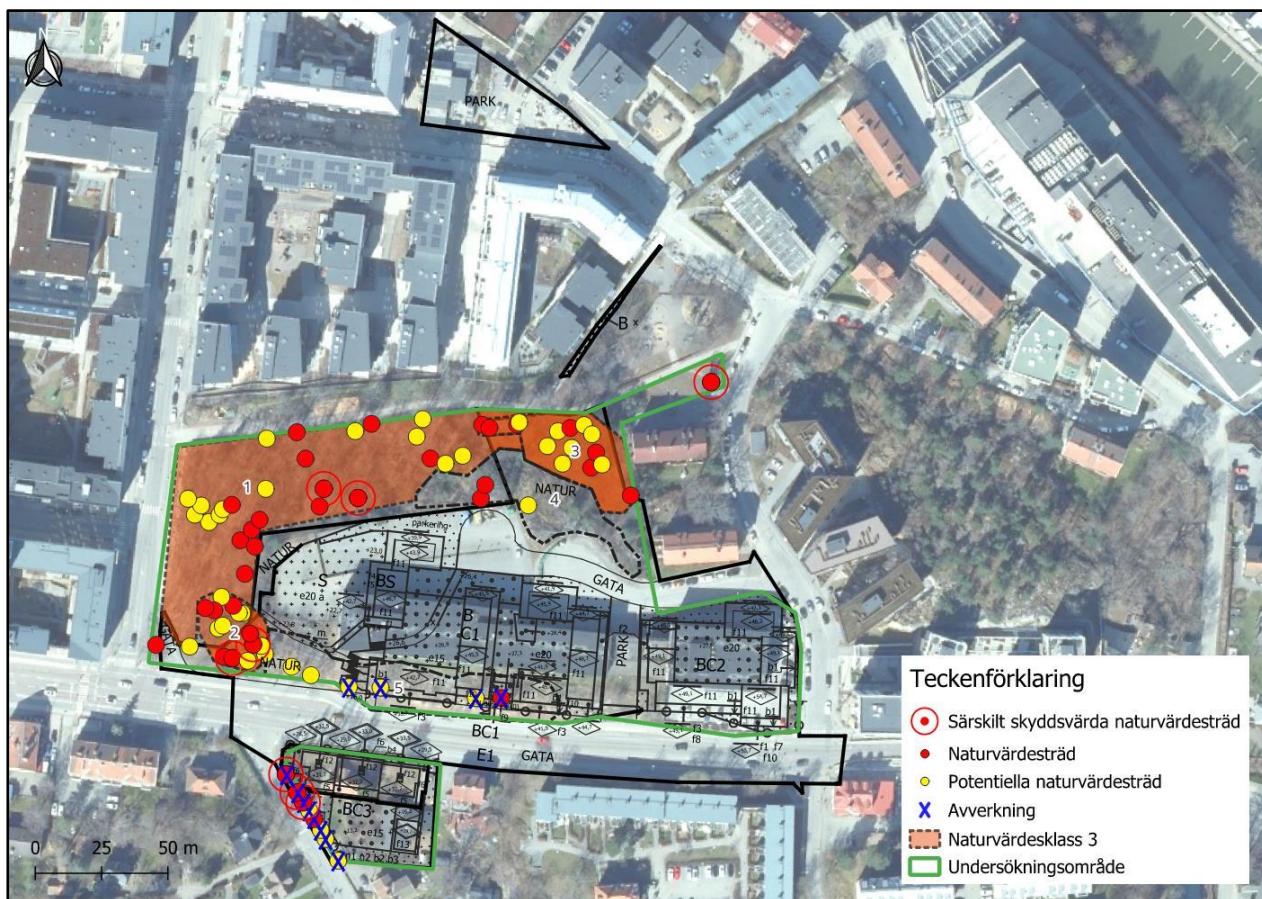
3 Planens konsekvenser för naturmiljön

Planförslaget innebär inget ianspråktagande av den mer värdefulla naturen i Troll-Olaskogen. De ytor inom Troll-Olaskogen som föreslås planläggas ges beteckningen NATUR. Slänten ned mot Bällstavägen (del av Mariehäll 1:10) och den obebyggda ytan av fastigheterna Hingsten 1 och 2 är i dag natur med lågt naturvärde som föreslås omvandlas till kvartersmark. Slänten är ca 1200 m². Hingstarnas tomtarea är ca 2000 m² varav ca 1500 m² består av natur, borträknat byggnader och hårdgjorda ytor.

Sammantaget ianspråkta ca 2700 m² naturmark med lågt naturvärde genom planförslaget, vilket exempelvis motsvarar knappt en halv fotbollsplan.

3.1 Träd

Den utförda trädinventeringen identifierade 36 naturvärdesträd och 40 potentiella naturvärdesträd (efterföljare) inom inventeringsområdet. 16 av naturvärdesträden och 22 av efterföljarna finns inom planområdet.



Figur 2. Naturvärdesobjekt och inventerade träd. Svart heldragen linje utgör plangräns.

Ett fåtal träd, 5 naturvärdesträd och 6 efterföljare, berörs av kvartersmark och GATA och kommer att avverkas. Fyra av naturvärdesträden och fyra av efterföljarna ingår i lönnallén längs Tegelbergsvägen. Ett naturvärdesträd (tall), och två efterföljare (ekar) kommer behöva avverkas i slänten mot Bällstavägen. Ytterligare en efterföljare (ek) riskerar att behöva tas bort vid anläggandet av en trappa mellan Bällstavägen och planerad gångväg till

Enighetsvägens vändplan. Resterande träd finns inom ytor som planläggs som NATUR vilket ger förutsättningar att bevara träden.

3.2 Naturvärdesobjekt

Naturvärdesobjekt 1 har påtagligt naturvärde. Objektet utgörs av stora delar av Troll-Olaskogen och ligger till helt övervägande del utanför planområdet. Naturvärdesobjektet berörs alltså inte av planförslaget.

Naturvärdesobjekt 2 har påtagligt naturvärde. Den norra halvan ingår inte i planförslaget. Den södra halvan föreslås ingå i planområdet som del av en yta med beteckningen NATUR.

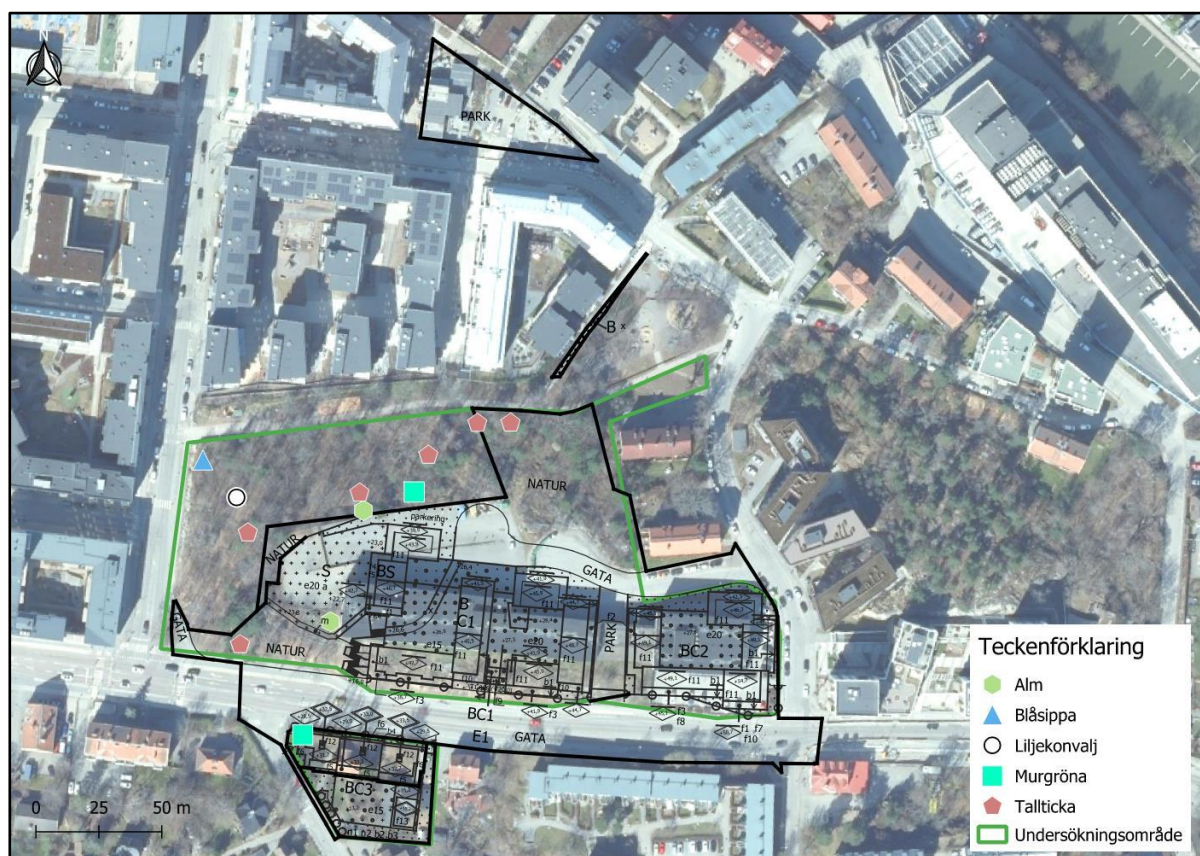
Naturvärdesobjekt 3 (påtagligt naturvärde) föreslås till helt övervägande del ingå i planområdet med beteckningen NATUR.

3.3 Naturvårdsarter

De arter som bedöms behöva tas bort till följd av plangenomförandet är två mindre almar som står inom eller i direkt anslutning till kvartersmark. Almen är rödlistad (VU-sårbar) på grund av almsjukan.

Tallticka växer på en tall i sydväst och två tallar i nordost inom NATUR. Arten är rödlistad (NT-Nära hotad) främst på grund av habitatförlust (bl a på grund av avverkning av gammal tallskog och solitära tallar i stadsmiljö och trädgårdar)

En murgröna, sannolikt planterad som trädgårdsväxt, växer inom kvartersmarken på Hingsten 1 och kommer försvinna.



Figur 3. Naturvårdsarter identifierade i Geosigmas naturmiljöutredning. Svart heldragen linje utgör plangräns.

Rödlistade och fridlysta arter har främst identifierats inom den del av Troll-Olaskogen som inte ingår i planförslaget, se figur 3 ovan. De berörs därmed inte av planens genomförande enligt förslaget.

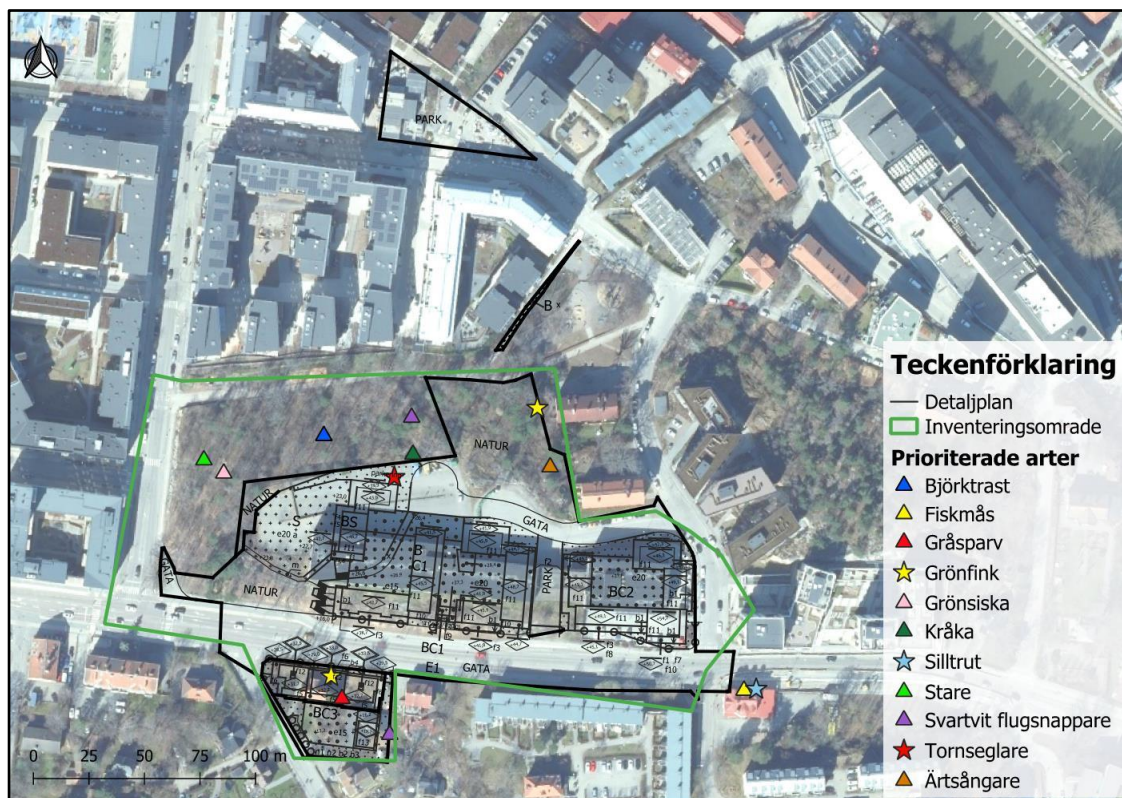
3.4 Fåglar

Calluna AB utförde en fågelinventering 2023. Ca 28 olika fågelarter och 40-50 fågelpar dokumenterades med bedömningen att de häckar (möjlig/trolig/säker häckning) samt har revir inom eller i nära anslutning till Enigheten. 11 av arterna faller inom begreppet prioriterade arter (rödlistade arter eller populationsminskning >50 % mellan 1980-2018, bilaga 1 i fågeldirektivet). Dessa är björktrast (NT), fiskmå (NT), gråsparv (50%), grönfink (EN), grönsiska (50%), kråka (NT), stare (VU, 50%), svartvit flugsnappare (NT), tornseglare (EN, 50%), ärtsångare (NT) och östersjötrut (VU). Se figur 4.

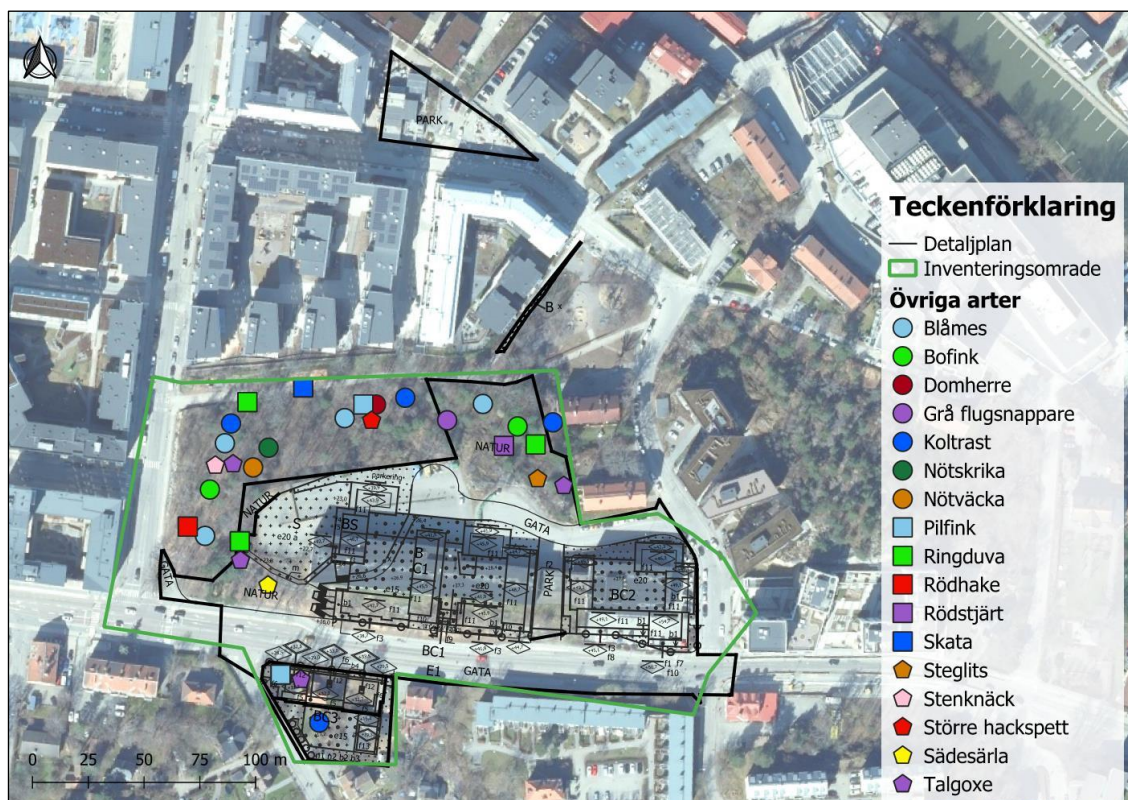
Inventeringen visar att fågellivet är koncentrerat till Troll-Olaskogen som har ett rikt fågelliv på begränsad yta. De höga naturvärdena med äldre träd, hålträd, rötade träd, död ved, partier av tätare undervegetation samt inslag av både löv och barr är sannolika förklaringar. Läget mellan två av Stockholms gröna kilar kan också spela in.

Planförslaget innebär att det i huvudsak är befintliga hårdgjorda ytor som ianspråk tas av kvarters- och gatumark. Dessa ytor är av ingen eller ringa betydelse för fågellivet. De ytor av Troll-Olaskogen som ingår i detaljplanen får beteckningen NATUR, vilket ger möjlighet att bevara och förstärka de naturvärden som är betydelsefulla för fågellivet. Inom Kv. Hingsten har påträffats grönfink och gråsparv som båda är prioriterade arter.

Calluna bedömer att det inte finns risk att förbud enligt artskyddsförordningen utlöses (gäller samtliga fågelarter i området). Genomförande av detaljplanen bedöms inte påverka populationerna av förekommande arter. Kontinuerlig ekologisk funktion för förekommande häckande arter bedöms kvarstå vid genomförande av detaljplanen. Som generell skyddsåtgärd föreslås att inte ta ner träd eller ta bort buskar under fåglarnas häckningsperioder (ca 1/3-30/8).



Figur 4. Prioriterade fågelarter inventerade av Calluna 2023. Kartmarkeringarna motsvarar platser där fåglar bedömts ha revir, exempelvis där en fågelart observerats sjunga eller på andra sätt kunnat knytas till platsen genom födosök vid ett eller kanske flera besök. Svart avgränsningslinje/polygon utgör plangräns.



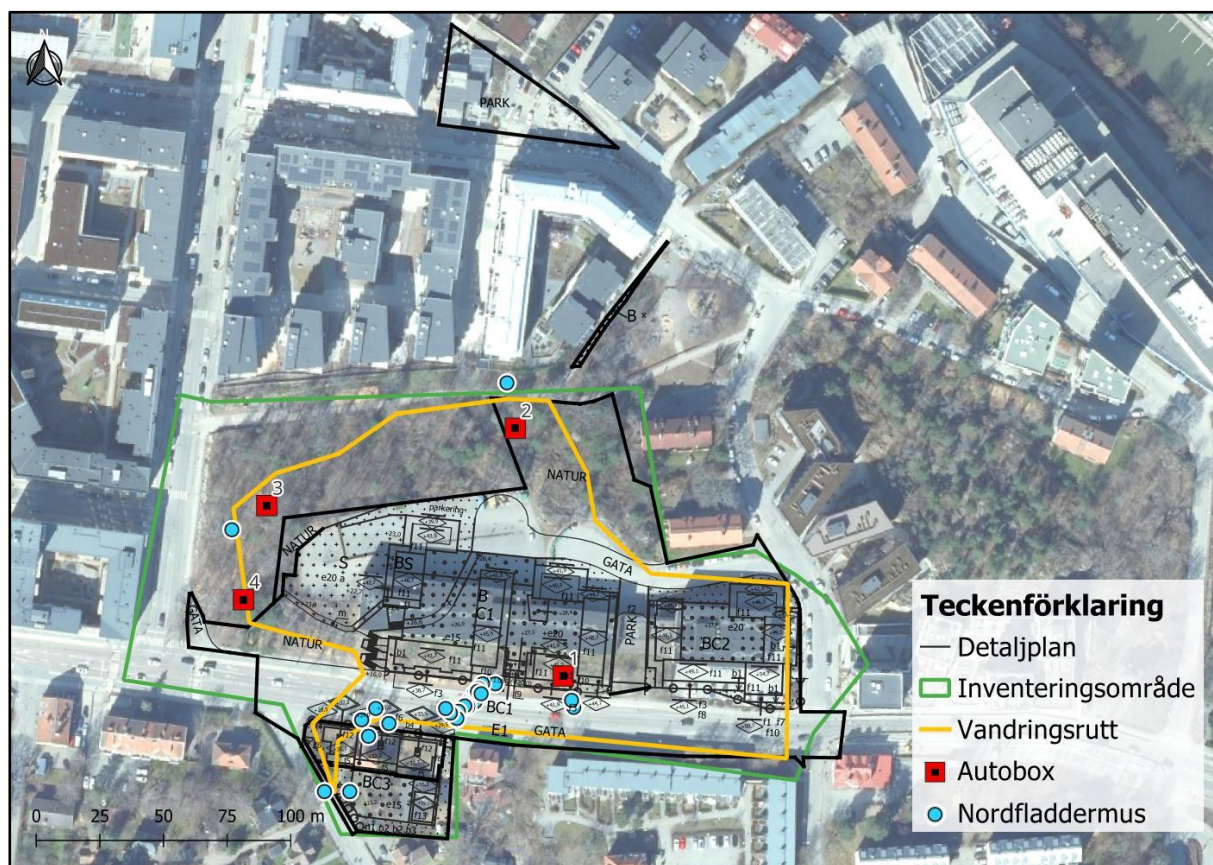
Figur 5. Övriga fågelarter inventerade av Calluna 2023. Kartmarkeringarna motsvarar platser där fåglar bedömts ha revir, exempelvis där en fågelart observerats sjunga eller på andra sätt kunnat knytas till platsen genom födosök vid ett eller kanske flera besök. Svart avgränsningslinje/polygon utgör plangräns.

3.5 Fladdermöss

Calluna utförde en fladdermusinventering 2022, både med autoboxar och manuellt. Endast en art påträffades, Nordfladdermus, som är en nära hotad (NT) art. Aktiviteten var generellt låg.

Calluna bedömer att den planerade exploateringen inte kommer att påverka fladdermusfaunan i området, då aktiviteten var förhållandevis låg och då det finns villaträdgårdar och naturområden i närheten som erbjuder jaktområden. Miljön i stort för fladdermöss i området är i dagsläget inte heller gynnsam för fladdermöss. Det saknas t ex bryn, buskmiljöer och vatten. Förekomsten av hålträd är en gynnsam faktor. Det bearbetade planförslaget innebär också att merparten av skogsmiljön med hålträd inte längre påverkas av exploatering. Planförslaget innehåller även natur- och parkmark som fortsatt kan erbjuda jaktmiljöer för fladdermöss.

Calluna bedömer att den planerade exploateringen i förslag för detaljplan för Enigheten 25 och 25 m.fl. inte påverkar ekologisk funktion för nordfladdermus och därmed inte riskerar att bryta mot artskyddet för fladdermöss.



Figur 6. Observationer av nordfladdermus (Calluna 2022). Svart avgränsningslinje/polygon utgör plangräns.

4 Samlad bedömning

Två yngre almar kommer sannolikt att försvinna i samband med planens genomförande. De kan ersättas genom nyplantering.

Trädstammarna från de träd som behöver avverkas längs Bällstavägen och inom Hingsten 1 kan med fördel placeras ut som död ved inom NATUR och PARK.

Utvecklingsförslaget för Bällstavägen omfattar en trädplantering om tio gatuträd i en avlång buskplantering med skelettjord. Åtgärderna kommer på sikt att kompensera för de 4 träd som försvinner i slänten mot Bällstavägen. Vid eken i korsningen till Tappvägen utförs rotzonsrenovering och återfyllnad med kolmakadam i enlighet med handbok "Växtbäddar i Stockholms stad".

Inga av de tallar där talticka har observerats berörs av planens genomförande. I den mån riskträd med talticka behöver avverkas så finns ett flertal gamla tallar kvar som kan fungera som värdräd, både inom planområdet och i skogspartierna i norr och väster.

En positiv faktor för fågellivet är att de delar av Troll-Olaskogen som föreslås ingå i planförslaget planläggs som NATUR, vilket ger än bättre förutsättningar för att bibehålla ekologisk funktion för de prioriterade arterna. Utifrån Callunas bedömningar att ingen risk föreligger att förbud mot artskyddsförordningen utlöses så är bedömningen att fågellivet inte påverkas eftersom planförslaget innebär att det i huvudsak är befintliga hårdgjorda ytor som ianspråk tas av kvarters- och gatumark. Dessa ytor är av ingen eller ringa betydelse för fågellivet. De mest värdefulla skogspartierna (del av Troll-Olaskogen) planläggs som NATUR., vilket ger möjlighet att bevara och förstärka de naturvärden som är betydelsefulla för fågellivet. De störningar som kan uppstå i genomförandeskedet kommer i hög grad att kunna hanteras genom hänsyns- och skyddsåtgärder.

Calluna har bedömt att den föreslagna exploateringen inte riskerar att bryta mot artskyddet för fladdermöss, eftersom planområdet har liten betydelse för artens fortbestånd. Inga konsekvenserna kan därmed förväntas för fladdermusfaunan till följd av planförslaget.

Slänten mot Bällstavägen har (bortsett från enstaka skyddsvärda träd) ett lågt naturvärde. Föreslagen omvandling av naturområdet till kvartersmark bedöms därmed få endast små negativa konsekvenser för naturmiljön.

Även tomtmarken inom Hingsten 1 och 2 har bedömts ha lågt naturvärde (bortsett från lönnallén) varför omvandling till kvartersmark bedöms få endast små konsekvenser för naturmiljön. Dispens har erhållits för att avverka allén. Dispensen har villkorats med krav på nyplantering av fem alléträd, vilket av länsstyrelsen har bedömts som en lämplig och avvägd kompensationsåtgärd.

Föreslagen PARK vid Alpvägen är ca 1500 m². En parkyta om ca 500 m² föreslås mellan Bällstavägen och Enighetsvägen, mellan huskropparna. Ytan består idag delvis av naturmark med lågt naturvärde men får en tydlig användning som PARK i planförslaget. Härutöver omvandlas ca 200 m² av befintlig vändplan på Enighetsvägen till NATUR.

Sammantaget så säkerställs eller tillskapas ca 1900 m² NATUR och PARK genom planens genomförande vilket ytmässigt väl motsvarar de naturområden som ianspråk tas i detaljplanen. Planteringar av träd och annan vegetation inom de tillskapade parkytorna kommer gradvis och på sikt stärka naturvärdena.

De mindre delar av Troll-Ola skogen som ingår i planförslaget föreslås planläggas som NATUR, vilket ger goda möjligheter för att områdets ekologiska värden ska bibehållas och stärkas. Införande av beteckningen NATUR innebär bl a att skogsmarken inom planområdet kan bevaras och att hänsyn kan tas till förekommande naturvärden i form träd, naturvårdsarter och biotoper samt att arbeta med förstärkningsåtgärder för att utveckla den biologiska mångfalden.

Geosigma har i naturmiljöutredningen bedömt att ett visst spridningssamband föreligger mellan inventeringsområdet och Bällsta i väster, Mariehäll i söder samt Hästhagen/Duvbo i Sundbyberg via Bällstaån. Konnektiviteten mellan olika grönområden påverkas i vart fall inte negativt av planens genomförande eftersom befintlig skyddsvärd natur bevaras och att ytor med lågt naturvärde ersätts av nya park- och natuorytor.

Sammanfattningsvis så bedöms att planförslaget kan genomföras med små konsekvenser för de naturvärden som finns inom planområdet och de konsekvenser som ändå uppstår kompenseras väl av tillskapandet av ny park och natur. Tvärtom ger planförslaget goda möjligheter att på sikt stärka naturkvalitéer och lokal biologisk mångfald inom planområdet.

5 Referenser

Calluna AB, 2023. Kling, C. PM Fågelinventering Kv Enigheten i Mariehäll, Stockholms stad.

Calluna AB, 2023. Kammonen, J. Fladdermusinventering - Kv. Enigheten Stockholms stad, inför detaljplan, 2022.

Geosigma AB, 2021. Naturmiljöutredning inom Enigheten 25 och 26, Mariehäll 1:64, 1:65 m fl, stadsdelen Mariehäll.

Nyréns Arkitektkontor, 2023. Systemhandling PM Landskap, Granskningshandling 2023-06-22.