



# Hjorthagskransen

KONSEKVENSBESKRIVNING KULTURMILJÖ  
NY DETALJPLAN

2025-04-14/ White arkitekter AB

white



Objekt		Ansvarig	Medverkande	Framsida
Område:	Hjorthagskransen	Jan Perotti	Andréa Hallstensson	Foto: White arkitekter
Stadsdel:	Hjorthagen	Antikvarie	Antikvarie	
Kommun:	Stockholms stad	White Arkitekter AB	White Arkitekter AB	
Län:	Stockholms län	Tel. 08-402 25 79 jan.perotti@white.se	Tel. 08-402 25 79 andrea.hallstensson@white.se	

# Innehåll

<b>INLEDNING</b>	<b>4</b>
Bakgrund	4
Avgränsning	4
Underlag	4
Syfte/Upplägg	4
Metod	5
Stadsutveckling inom Norra innerstaden	6
Planens syfte och huvuddrag	7
<b>VISUELL PÅVERKAN</b>	<b>8</b>
Analys visuell påverkan	8
<b>RIKSINTRESSET</b>	<b>16</b>
Sammanfattning av planförslagets påverkan	16
Påverkan på Stockholm innerstad med Djurgården [AB115]	15
<b>BYGGNADSVOLYMERNA</b>	<b>19</b>
Jägmästarplan	19
Ljusbågen	20
Idrottsområdet	21
Rådjursstigen/Villebrådet	22

# Inledning

## BAKGRUND

Stockholms stad har initierat en planprocess för ny bebyggelse inom Hjorthagskransen, den grönstruktur som idag ringar in Hjorthagen. Området utgör en av Stockholms stads första arbetarförorter som uppstod i samband med uppförandet av Gasverket, nordväst om planområdet, och Stockholms elektricitetsverk, sydöst om planområdet.

Då planområdet har höga kulturhistoriska värden och ligger inom riksintresset för kulturmiljövården Stockholms innerstad med Djurgården har White Arkitekter fått i uppdrag att ta fram en konsekvensanalys av planförslaget.

En kulturmiljöanalys över Hjorthagskransen med kulturhistoriskt karaktärisering och värdering har tidigare tagits fram inom ramen för planarbetet. Analysen upprättades av White arkitekter med undertecknad antikvarie som ansvarig. Kulturmiljöanalysen är daterad 2024-11-26.

Aktuellt detaljplaneförslag är en del av stadsdelsutvecklingen inom Norra innerstaden och Djurgården.

## AVGRÄNSNING

Föreslagen detaljplan, P2021-14449, ligger inom den så kallade Hjorthagskransen mellan Hjorthagen och norra Djurgårdsstaden. Denna konsekvensanalys omfattar ny bebyggelse på och i angränsning till de två höjdryggar som löper sydväst och nordväst om Hjorthagens IP.

Konsekvensbeskrivning avser detaljplanens påverkan på kulturmiljön och på kulturhistoriska värden. Det gäller såväl riksintressen som lokala intressen.

## UNDERLAG

De kulturhistoriska förutsättningarna, aktuella kulturhistoriska skydd och övriga ställningstaganden som framgår av Kulturmiljöanalysen har legat till grund för föreliggande konsekvensanalys.

Visualiseringar av planförslaget har tillhandahållits av Stadsbyggnadskontoret (SBK) och beskriver projektet i ett tidigt skede.

## SYFTE/UPPLÄGG

Syftet med konsekvensbedömningen är att integrera kulturmiljöaspekter i planarbetet. Kulturmiljöanalysen och dess karaktärisering och värdering har fungerat som underlag i arbetet.

Denna konsekvensbeskrivning fokuserar uteslutande på kulturmiljöaspekten av planförslaget. Syftet är att bedöma vilka konsekvenser föreslagen utveckling får på de kulturvärden som finns inom planområdet och i omgivande kulturmiljöer. Bedömningen görs med utgångspunkt från Miljöbalken och Plan- och bygglagen. Analysen är indelad i två delar som beskriver:

- Det sammantagna planförslagets påverkan på riksintresset för kulturmiljövården.
- De enskilda byggnadernas påverkan på både lokala värden och riksintresset för kulturmiljövården.



## METOD

### RIKSINTRESSEN

Vid bedömningen av exploateringsförslagets påverkan på landskapet och kulturmiljön har Riksantikvarieämbetets rapport, *Kulturmiljövårdens riksintressen enligt 3 kap. 6 § miljöbalken – Handbok* från 2014, använts.

Handboken ger vägledning i bedömningen av hur förändringar kan förstärka eller försvaga de kulturhistoriska värden som identifierats. Vid bedömning av påverkan på riksintresse används begreppet *påtaglig skada* som gräns för tillåtlighet. Bedömningen görs platsspecifikt och utifrån åtgärdens art.

Riksantikvarieämbetets handbok säger bland annat följande om påtaglig skada:

Landskapets läsbarhet – d.v.s. möjligheterna att förstå och uppleva ett områdes riksintressanta kulturhistoriska sammanhang, såsom det kommer till uttryck i landskapet – är central vid urvalet av riksintressen och därmed även i analysen av en förändrings påverkan på kulturmiljön. Kulturmiljövårdens riksintressen är sammanhängande kulturmiljöer som kännetecknas av att de genom sitt innehåll särskilt väl återspeglar viktiga delar av den kulturhistoriska utvecklingen i landskapet. Miljöns riksintressanta egenskaper består i alla de fysiska uttryck - objekt, karaktärsdrag, strukturer, funktioner och samband - som gör den riksintressanta historien läsbar i landskapet. Det är åtgärdens konsekvenser för denna läsbarhet som ska lyftas fram i skadeanalysen.

Avgörande för bedömningen är i hur hög grad platsen fortsatt kommer att karaktäriseras av eller kunna återspegla det riksintressanta kulturhistoriska sammanhang som ligger till grund för utpekandet. Åtgärdens påverkan på både miljön som helhet och på de enskilda objekt som är av betydelse för miljöns läsbarhet ska bedömas.

Avgörande för bedömningen av om en förändring kan innebära påtaglig skada eller inte är i hur hög grad platsen fortsatt karaktäriseras av eller har förutsättningar att återspegla det riksintressanta kulturhistoriska sammanhang som varit präglade.

I de fall den föreslagna åtgärden innebär att de riksintressanta uttrycken och karaktärsdragen, eller delar av dessa, förloras eller förvanskas bör skadan bedömas som påtaglig. Det kan handla om att fysiska uttryck - objekt, karaktärsdrag, strukturer, funktioner och samband - försvinner eller att nytillskott dominerar över eller släcker ut de karaktärsdrag och samband som är avgörande för riksintresset. Att uttryck och egenskaper förvanskas innebär att de finns kvar men förändras på ett sätt eller i en omfattning att de inte längre tillräckligt tydligt återspeglar det riksintressanta kulturhistoriska sammanhanget. Om åtgärden innebär att riksintressets uttryck och karaktärsdrag försvagas föreligger risk för påtaglig skada. Det kan innebära att uttrycken förändras eller landskapets rumsliga samband och sammanhang fragmenteras på ett sätt som inte omöjliggör men som påtagligt försvårar läsbarheten av det riksintressanta kulturhistoriska sammanhanget.

	Förändring						
	förädlas	förökas	förstärkas	förbli oförändrade	försvagas	förvanskas	försvinna
<b>Områdets värden kommer att</b>							
<b>Innebörd</b>	förbättring			neutral påverkan	skada	påtaglig skada	
<b>Förhållnings-sätt</b>	Inspirera - stärka			Hänsyn	Hindra - lindra	Ej tillåtligt	
	Berika			Bruka varsamt	Minimera skadan	Undvika skadan	

Handlingsutrymme vid tillämpning av hushållningsbestämmelsen – från att stärka det önskvärda till att förhindra det otillåtna. Källa: Handbok Riksintressen, Riksantikvarieämbetet 2014, s.47. Färgsättning av White Arkitekter.

## STADSUTVECKLING INOM NORRA INNERSTADEN

Aktuellt planområde ingår i stadsutvecklingen inom Norra innerstadens stadsdelsområde och utgör ett av fjorton delområden. Kartbilden nedan illustreras det olika områdena. Berörda områden inom Hjorthagskransen är markerad med nr 13 i illustrationen.



Aktuellt planområde ingår i stadsutvecklingen inom Norra innerstadens stadsdelsområde och är markerat med nummer 13 på kartbilden  
Illustration: Stockholms stad, Stockholm växer.



## PLANENS SYFTE OCH HUVUDDRAG

Stockholms stads syfte med den nya detaljplanen, P2021-14449, inom Hjorthagskransen är att koppla ihop dess äldre bebyggelse med norra Djurgårdsstaden. Tanken är också att "tydliga gatustråk med verksamheter i bottenvåningarna ska bidra till både ökad trygghet och service... samt "att stärka områdets stadskaraktär, med en utgångspunkt i platsens lokala förutsättningar."

(Källa: Stockholm växer)

### Detaljplanen omfattar:

- Ca 205 lägenheter
- Fullstor idrottshall
- Kanslibyggnad
- Förskola 4-5 avdelningar
- Lokaler för centrumändamål



Plankarta med de nya volymernas tänkta placering. Källa: SBK

# Visuell påverkan

## ANALYS VISUELL PÅVERKAN

Betydelsefulla siktinklar där planförslaget är mest framträdande har inventerats och valts utifrån vistudien utförd inom kulturmiljöutredningen, White Arkitekter 2023. Siktlinjer betydelsefulla för riksintresset har prioriterats. Utgångspunkter för val av vypunkter har varit den mänskliga skalan och platser som många vistas på.

För riksintresset Stockholms innerstad med Djurgården, har utpekade utsiktsplatser i Stockholms stads kunskapsunderlag *Alla tider Stockholm, studerats*.

## SAMMANFATTNING VYSTUDIE

I den vistudie som tagits fram framgår att det topografiska förhållandet är betydelsefullt för upplevelsen av Hjorthagens bebyggelsemiljö. Särskilt tydlig är Hjorthagens befinliga bebyggelse från Lidingö och Gärdet.

Från de siktlinjer som studerades i närmiljön var det främst Hjorthagskransens grönska som dominerade vyerna. Byggnader placerade på höjder inom området är synliga i dagsläget. Taklandskapet ligger i höjd med trädtopparna och upplevs som jämnt. Enbart kyrkan, gasklockorna och elektricitetsverkets skorstenar höjer sig ovan trädtopparna syns från flera väderstreck.

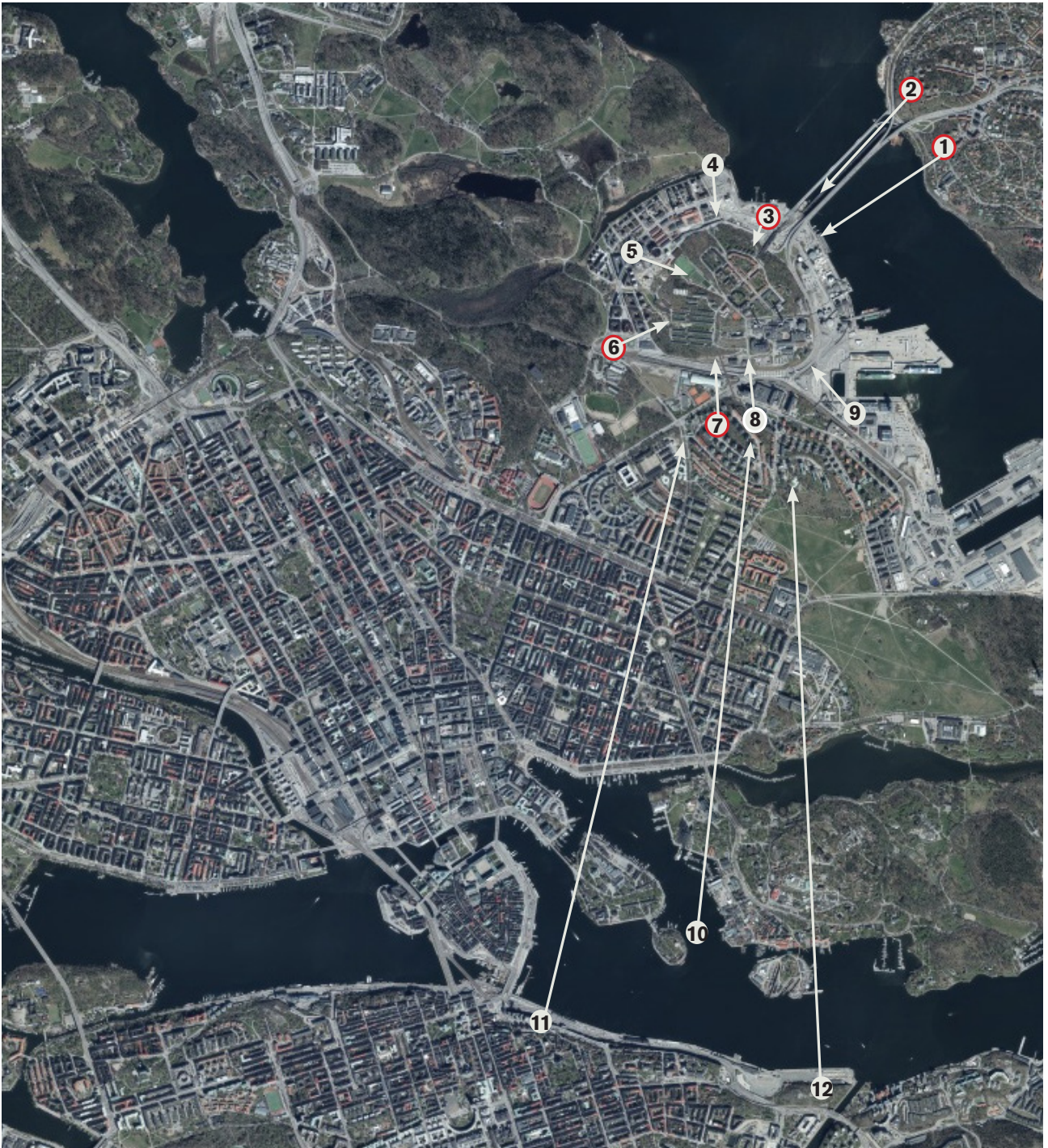
## VYER

Urvalet av relevanta vyer för denna konsekvensanalys är markerade med röd ring på kartbilden på sida 9. Vyer från kulturmiljöanalysen som inte påverkas av planförslaget analyseras ej.

Följande vypunkter har analyserats:

- Vy 1: Kyrkan och energiverkets höga skorstenar är det mest framträdande objekten. Flerbostadshusen utmed Dianavägen syns i viss mån. Siluetten är jämn och i höjd med trädtopparna.
- Vy 2: Överensstämmer med vy 1 men med tillägg av Gasklockorna.
- Vy 3: Visar den gröna Hjorthagskransen, kyrkans torn och centralt i bild Energiverkets skorstenar.
- Vy 6: Abessiniens flerbostadshus. De parallella raderna av smalhus går att urskilja bakom Hjorthagskransens ridå. Den gröna kransen.
- Vy 8: Stora delar av Hjorthagens bebyggelse; skolor, 1910-talets putsade husvolym, smalhusen och tunnelbanan. Hjorthagens jämna siluett.





Vyer hämtade ur kulturmiljöanalysen. Relevanta siktlinjer för aktuell detaljplan redovisas med röd cirkel.  
Karta: Stockholms stad.



## VY 1



Vy väster om Herseudsvägen, Lidingö. I vyn framträder Hjorthagens siluett med kyrkan och skorstenarna som tydliga markörer.



Förstoring av vy 1 med planförslagets volymer inritade. Ljusbågens bostadshus och Rådjursstigen tangerar träddidåns höjd där de ansluter till befintliga byggnadshöjder i området.



## VY 2



Vy väster om Torsvikssvängen, Lidingö. I vyn framträder Hjorthagens siluett med kyrkan och skorstenarna som tydliga markörer.



Förstoring av vy 2 med planförslagets volymer inritade. I likhet med vy 1 är det Ljusbågen och Rådjursstigen som framträder i vyn, men i mindre omfattning. Från denna vypunkt inordnar sig de nya volymerna i siluetten och de är knappt märkbara.

## VY 3



Vy från Bobergsgatan i nordost som visar den gröna Hjorthagskransen. Till vänster syns kyrkans torn och centralt i bild energiverkets skorstenar.



Detaljplaneförslaget är inte synligt i denna vy, det vill säga ingen påverkan.



## VY 6



*Vy från Bobergsbron där Abessiniens flerbostadshus upplevs bakom den gröna Hjorthagskransen.*



*Detaljplaneförslaget är inte synligt i denna vy, det vill säga ingen påverkan.*



## VY 7



*Vy från Furusundsgatans ände på Gärdet. Mellan husvolymerna på Studentbacken syns Abessiniens husvolymer tydligt.*



*Förstoring av vy 7 med planförslagets volymer inritade. Ljusbågens bebyggelse sticker upp något ovan Abessinien och trädtopparna. Volymerna har obetydlig påverkan på denna vy.*



# Riksintresset

## INLEDNING

Planförslaget ligger inom riksintresset Stockholms innerstad med Djurgården. Föreslagna ändringar inom planområdet har eller kan ha, direkt eller indirekt, påverkan på riksintresset. Detta regleras enligt Miljöbalken 4 kap 1§:

"Exploateringsföretag och andra ingrepp i miljön får komma till stånd endast om det kan ske på ett sätt som inte påtagligt skadar områdenas natur- och kulturvärden."

Följande kapitel beskriver planförslagets påverkan på riksintressets uttryck. De uttryck som är relevanta för just Hjorthagen är hämtade från Kulturmiljöanalysen. Följande konsekvensanalys följer samma upplägg och presenterar varje uttryck och hur det påverkas av planförslaget punktvis. Riksantikvarieämbetets graderingsskala, se sida 5, har använts för att beskriva graden av påverkan.

## SAMMANFATTANDE BEDÖMNING

Planförslaget består av flera delar som var och en har olika påverkan på riksintresset. Vissa är oproblematiska då påverkasgraden är låg eller ingen, medan andra har en tydlig påverkan. Hjorthagen uppvisar en stadsväv med flera tidslager som har adderats vartefter behovet av bostäder ökade. Med planförslaget tillkommer ytterligare en årsring till området vilket kan sägas följa inslagen bebyggelsetradition. En väsentlig skillnad är att tidigare årsringar drevs av kringliggande industriers behov medan den nu föreslagna årsringen utgår från stadens behov. I huvudsak ansluter föreslagna volymer till befintliga strukturer, men i delar tas ny mark i anspråk och inkräktar på den gröna kransen. Sammantaget bedöms planförslaget medföra skada på riksintresset, men inte påtaglig skada.



Ortofoto över Hjorthagskransen 24-08-20. Bild: Lantmäteriet

## PÅVERKAN PÅ STOCKHOLMS INNERSTAD MED DJURGÅRDEN [AB115]

### TEMA: STADSLANDSKAPET

#### 1. "Stadens utbyggnadsfaser (årsringarna) som gör stadsväxten läsbar från medeltiden fram till millennieskiftet."

Planförslaget innebär viss fragmentering av Hjorthagens tidigare årsringar. Detta då nya volymer uppförs på fyra olika platser inom Hjorthagskransen. Detta får en neutral påverkan på uttrycket då området redan idag karaktäriseras av arbetarstadsdelens många olika historiska utbyggnadsfaser.

Det ses dock som positivt att ny bebyggelse inom Ljusbågen samt inom Rådjurstigen/Villebrådet hålls samman för att minska fragmenteringseffekten.

#### 2. "Stadssiluetten med den begränsade och jämna byggnadshöjden där endast fåtal byggnader höjer sig över mängden."

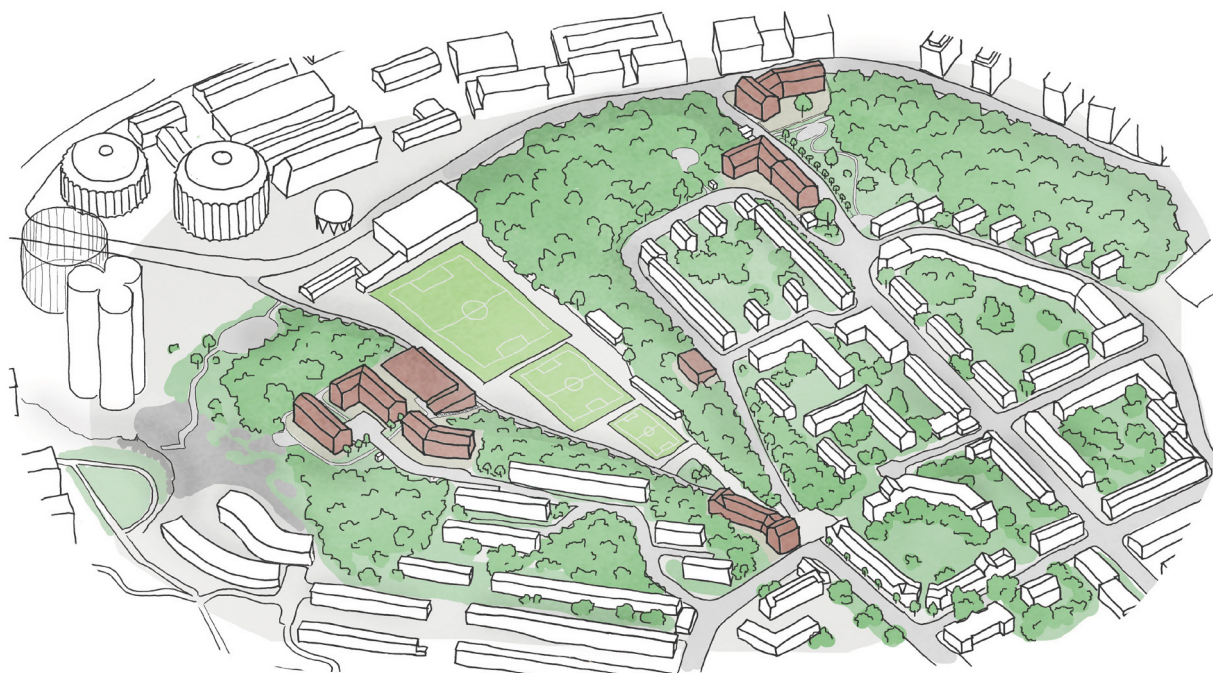
Det är i princip endast Ljusbågens flerfamiljshus som påverkar detta uttryckt, men i obetydlig omfattning. Volyrnas höjd ansluter till befintliga höjder, men genom dess läge på höjden sticker de upp något. Utifrån de analyserade vyerna är dock påverkansgraden liten.

#### 3. "Stadens anpassning till de naturgeografiska förutsättningarna förkastningsbranterna, obebyggda bergsformationerna och grönlädda höjderna som en del av stadsbilden."

Planområdet för kvarteret Ljusbågen är förlagt på toppen av en grönlädd bergsformation. Delar av området är idag bebyggt med låga garage som inte syns på håll. Kvarteret Ljusbågen är högre än garagen och blir synligt från vy 1, 2 och 7, men i liten omfattning och utan nämnvärd påverkan på detta uttryck.

#### 4. "Utsiktspunkter som gör det möjligt att blicka ut över stadslandskapet."

Planförslaget har ingen till obetydlig påverkan på identifierade och studerade vyer, sida 10-14.



Axonometri över planförslaget. Bild: SBK



**TEMA: STOCKHOLM BLIR STORSTAD****5. "Nya typer av offentliga byggnader... såsom skolorna.**

Tillkommande byggnad på Jägmästarplan kommer att behöva studeras närmare då mötet med Hjorthagsskolan är känsligt. Dess uttryck som monumental och fristående i stadsbilden behöver värnas för att inte försvaga uttrycket.



*Hjorthagens skolas befintliga möte med grönlädd och obebyggd bergsformation. Skolan utgör en solitär i stadsbilden.*

**6. "Anläggningarna och byggnaderna för sanitet, service och kommunal teknik, såsom elektricitetssverk... Gasverksområdets omfattande kommunaltekniska anläggning.**

Planförslaget påverkar inte avläsbarheten av detta uttryck.

**7. "De många nya kyrkorna..."**

Avläsbarheten av Hjorthagskyrkans betydelse som historisk religiös symbol samt riktmärke inom riksintresset är betydelsefull. Planförslaget medför ingen påverkan på detta uttryck.

**TEMA: 1900-TALET'S STADSBYGGANDE OCH BEBYGGELSEUTVECKLING****8 ... den nya terränganpassade gatu- och tomtstrukturen.**

Planförslagets påverkan på avläsbarheten av detta uttryck är neutral då de terränganpassade gatu- och tomtstrukturerna är så pass välrepresenterade inom området. Det vill säga att läsbarheten består. Den nya bebyggelsen bör följa detta.

**9. Bostadsområden som visar på den tidiga modernismens genomslag i stadsplanering och arkitektur från 1930-talet och 1940-talet, såsom Gärdet, Abessinien... Områdenas öppna gatu- och tomtstruktur med fristående byggnadskroppar och karaktären av hus-i-park.**

De nya volymerna inom Ljusbågen bedöms medföra viss skada på detta uttryck i och med dess placering invid Abessinien. De nya volymerna kommer i viss utsträckning påverka läsbarhet av Abessiniens sammanhållna struktur, uttrycket av hus-i-park, och dess tydliga kopplingen till gasverket som före detta arbetarbostäder. Upplevelsen av den sammanhållna modernistiska stadsplanen med gröna förgårdsrum, parker, byggnadernas placering för optimalt ljusinsläpp och närheten till natur är bevarad. En upplevelse som förstärks av dess delvis avskilda läge på bergsryggen. Genom att införa ytterligare bebyggelse på bergsryggen, i nära anslutning till Abessinien, försvagas upplevelsevärdet och avläsbarheten av dessa uttryck.



*Abessiniens öppna gatu- och tomtstruktur med karaktären av hus-i-park.*

## 10. Tunnelbanans synliga uttryck i stadsbilden.

Detta uttryck har potential att kunna förstärkas genom den nya volymen som uppförs vid Jägmästarplan då den ramar in torget och accentuerar nedgången till tunnelbanenedgången. Gestaltning och god helhetsverkan blir avgörande för dess positiva effekt



*Tunnelbanans närvaro har potential att förstärkas med den nya volymen.*

på kulturmiljön.

## 11. Modernistiska parkanläggningar och sammanhängande parkstråk, präglade av Stockholmsskolans och efterkrigstidens sociala ideal med landskapet och naturen som utgångspunkt.

Detta är bärande uttryck för Hjorthagskransen. Planförslagets innebär att flera mindre partier av den sammanhållna grönskan tas i anspråk. Sammantaget innebär det att detta uttryck försvagas. Det är framför allt Ljusbågen och Villebrådet som gör intrång på detta uttryck. Det är dock positivt att Ljusbågen delvis nyttjar redan ianspråktagen mark.

## TEMA: DEN OFFENTLIGA STADEN

## 12. Folkrorelsebyggnaderna och -miljöerna såsom ... idrottens byggnader och anläggningar.

Planförslaget förstärker uttrycket och värnar om fortsatt läsbarhet av idrottens viktiga funktion inom folkhemsbyggandet. Uttrycket blir fortsatt avläsbar inom Hjorthagskransens dalgång.



*Den historiskt viktiga kopplingen mellan idrottens byggnader i dalgången, bostadsområdet och arbetsplatserna på de två verken, kvarstår.*



# Byggnadsvolymerna

## INLEDNING

Under denna rubrik analysera respektive byggandsvolym respektive bebyggelsegrupps påverkan på kulturhistoriska värden. I första hand utifrån rikintresset och de lokala värdena, men även dess anpassning till miljön och helheten. Det senare avser ebyggelsens lämplighet med hänsyn till platsens kulturvärden samt godhetsverkan enligt plan- och bygglagens 2 kap. 6 §.



Planförslaget. Bild: SBK

## JÄGMÄSTAREPLAN



Illustrationer: SBK

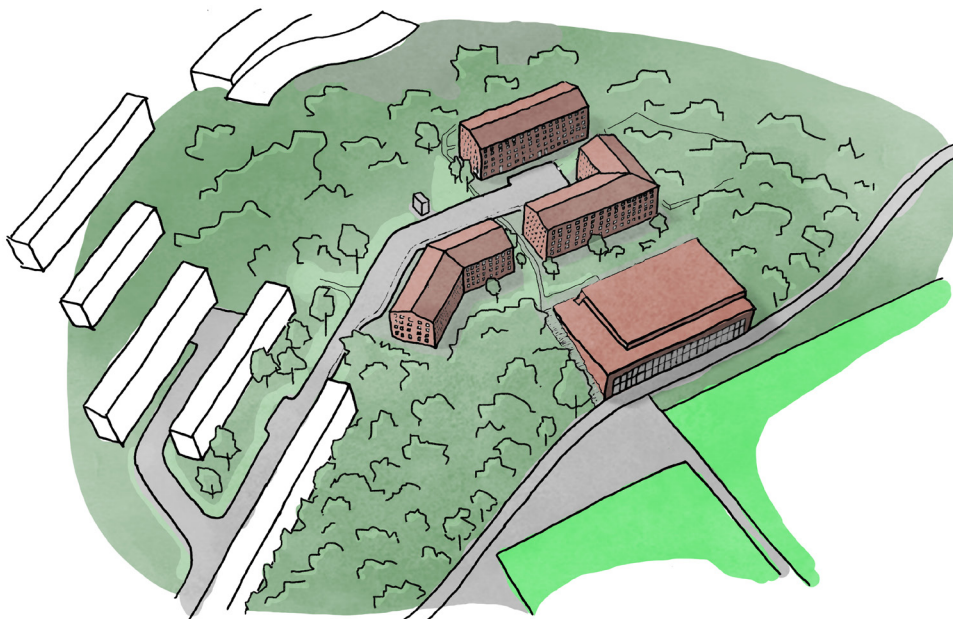


### BEDÖMNING

- Inramningen av torget är positiv då den kan förstärka torgets funktion som samlingsplats kring tunnelbanans uppgång. Tunnelbaneuppgången är en viktig del av berättelsen om Stockholms utbyggnad.
- Hjorthagens skola bör fortsatt framstå som monumental och fristående vilket den nya volymen kan påverka. Att den nya volymen inte följer bergets nedtrappning mot skolan riskerar att försvaga den monumentala karaktären.
- Den nya volymen riskerar att skymma kvarteret Abessinien sett från Jägmästarplan. Detta beroende på hur höjdskillnaderna planeras tas upp. Kopplingen mellan tunnelbanan och Abessinien berättar om Hjorthagens utbyggnad som arbetarstadsdel och dess fortsatta avläsbarhet är viktig ur ett kulturhistoriskt perspektiv. Om den nya volymen bryter den visuella kopplingen bedöms det som ett försvagande av riksintresseuttrycket Abessinien.



## LJUSBÅGEN



Illustrationer: SBK



### BEDÖMNING

- Ljusbågen planeras nära ett kärnområde inom riksintresset, vilket tar delar av Hjorthagskransens grönstruktur i anspråk. Planförslaget tillför ny bebyggelse på bergsryggen där Abessinien tidigare stod ensam. Detta skadar upplevelsen av den nästan intakta, och från övriga intryck ostörda, sammanhållna modernistiska planstrukturen med lameller placerade i öppna gröna gårdsrum, parker, topografisk anpassning, ljus och rymd, samt närheten till natur. De nya volymerna inom Ljusbågen höjer sig både över Hjorthagskransens trädridå samt Abessiniens lameller och konkurrerar därmed både till höjd, skala och placering med det ursprungliga kvarteret.
- De föreslagna byggnaderna ersätter befintliga garagelängor som rivs. Något som ur kulturhistoriskt perspektiv får neutral påverkan.
- Det är positivt att Ljusbågens nya volymer placeras så att de medvetet avviker från Abessiniens planstruktur. Detta för att värna att det ursprungliga kvarteret fortsatt ska vara läsbart som en sammanhållen struktur.
- Mellan Ljusbågen och Abessinen kommer det att finnas en grön zon för att bebyggelsegrupperna inte ska läsas ihop, vilket är positivt.
- Sammantaget bedöms Ljusbågen medför skada på riksintresset kärnområde, om än i begränsad omfattning.

## HJORTHAGENS IP

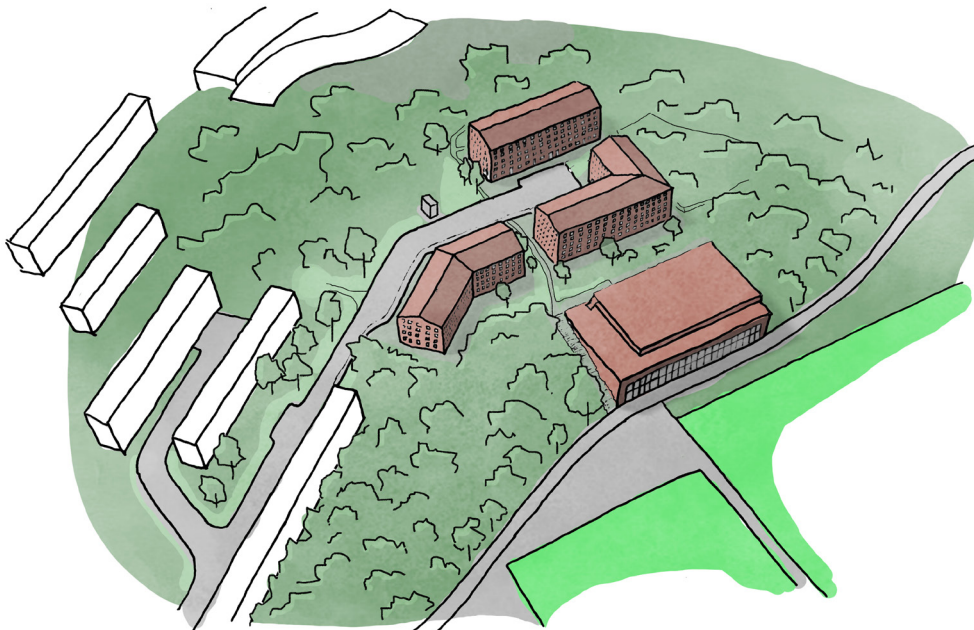


Illustration idrottshall: SBK

### BEDÖMNING IDROTTSHALLEN

- Hörnet ut mot gångvägen i norr, och gestaltningen av det samma, behöver studeras vidare för att säkerställa att det inte bryter siktlinjen och kontakten mellan Hjorthagskransen och Gasklockorna. Hörnet riskerar minska läsbarheten av den historiska kopplingen mellan arbetarbostäderna och gasverket.
- Idrottshallens placering insprängd i berget får neutral påverkan på de kulturhistoriska värdena, då den följer kontinuiteten av idrottsrelaterad bebyggelse längs med dalgången. Mötet mellan idrottshallens tak och berget behöver dock studeras noggrant för att inte försvaga Hjorthagskransens uttryck med obebyggda bergsformationer och grönladda höjder.



## KANSLI & GYM

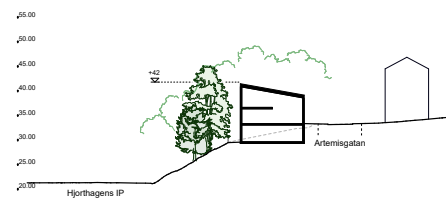
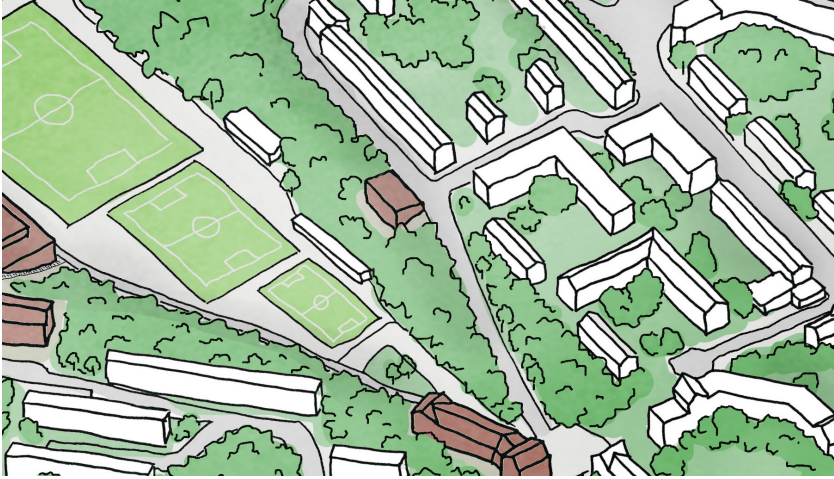


Illustration och sektion: Bild: SBK

### BEDÖMNING DJURGÅRDSKANSLIET

- Djurgårdenskansliet bedöms som oproblematisht ur kulturmiljösynpunkt eftersom den ersätter en tidigare volym. Gestaltningen behöver studeras för att uppnå god helhetsverkan tillsammans med de befintliga närliggande byggnaderna på bergsslutningen.

## RÅDJURSTIGEN

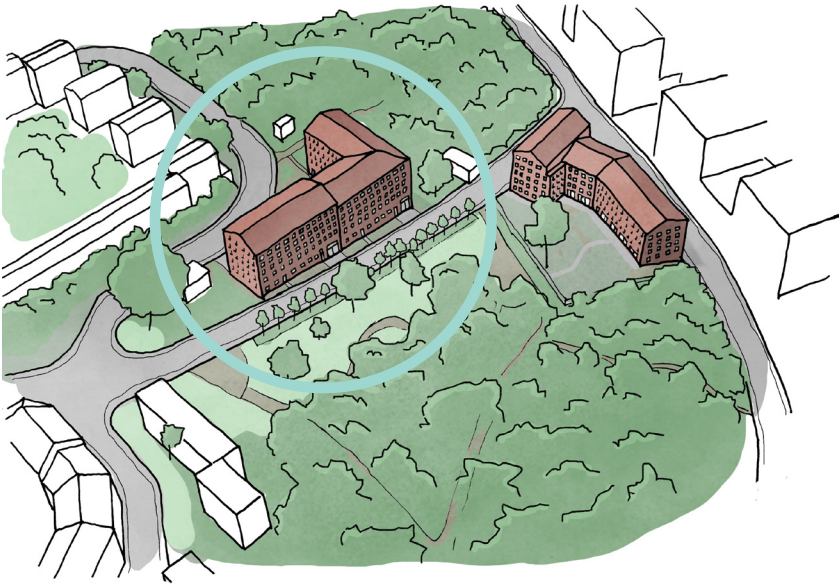


Illustration och sektion: Bild: SBK



### BEDÖMNING RÅDJURSTIGEN

- Uppförandet av den nya volymen innebär att kvarvarande personalbyggnader, daterade till 1930, utgår. Diskussion huruvida personalbyggnaderna kan omplaceras inom Hjorthagskransen pågår. En ny placering förordas framför rivning ur kulturmiljöperspektiv. En omplacering av byggnaderna innebär dock att de tas ur sitt ursprungliga sammanhang, vilket försvagar/rederar kopplingen till gasverket. Ur ett kulturhistoriskt och lokalt perspektiv är det negativt då det påverkar Hjorthagens berättelse.
- Det grönyta som tas i anspråk för den nya volymen är ett uttryck för Stockholmsskolans planideal. Riksintrasseuttrycket bedöms försvagas på lokal nivå.



Gasverkets äldre personalbyggnader vid Rådjurstigen.



## VILLEBRÅDET

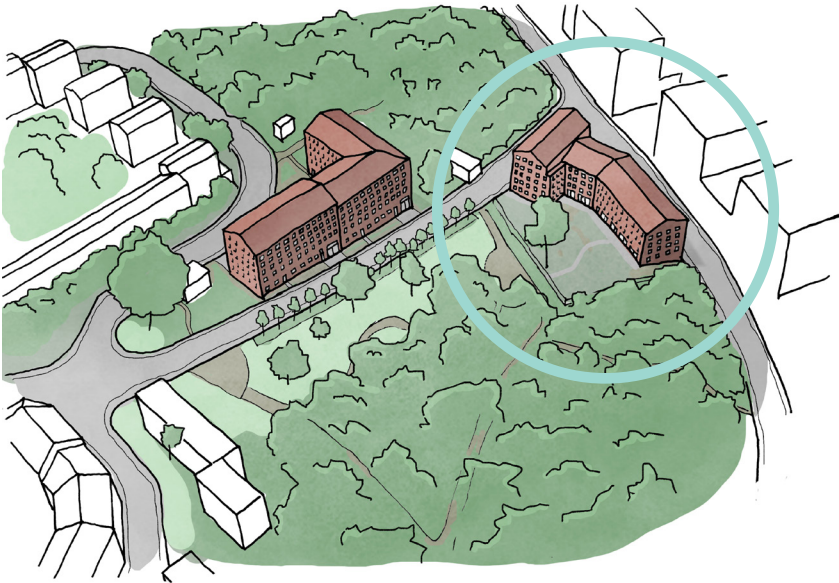
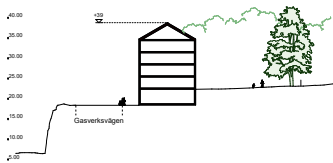


Illustration och sektion: Bild: SBK



### BEDÖMNING VILLEBRÅDET

- Planerad bebyggelse tar en del av Hjorthagskransen i anspråk. Den gröna kransen har fungerat som en buffertzoon mellan gasverket och bostadsområdet, vilket utgör en del av den lokla berättelsen. Ingreppet bedöms få viss negativ påverkan eftersom buffertzoonens läsbarhet minskar.