



Kräftriket

KONSEKVENSBESKRIVNING KULTURMILJÖ
NY DETALJPLAN

2024-03-19/ White arkitekter AB

white

Objekt	Omslagsbild	Ansvarig	Medverkande
Fastigheter: Norra Djurgården 1:44 Kommun: Stockholm Län: Stockholms län	Sweco Architects	Jan Perotti <i>Antikvarie</i> White Arkitekter AB Tel. 08-402 25 79 jan.perotti@white.se	Anna Engström <i>Arkitekt</i> White Arkitekter AB

Innehåll

INLEDNING	4
Bakgrund	4
Underlag	4
Avgränsning	4
Syfte/Upplägg	4
Granskade handlingar	4
Metod	5
Planförslaget	6
 NATIONALSTADSPARKEN	 7
Parklandskap/Naturmiljö	7
Kulturvärden	7
Översiktsplan	8
Analys Visuell påverkan	9
 RIKSINTRESSEN	 18
Stockholm med Djurgården	18
Solna	19
Samlad bedömning	19
 LOKALA INTRESSEN	 20
Byggnader som rivs	20
Planstruktur	21
Töthet	21
Volym	21
Höjd	22
Material & gestaltning	22
Skyddsbestämmelser	22
Byggnadsminne	2
Påverkan på identifierade värden	
 SAMMANFATTNING	 23

Inledning

BAKGRUND

Akademiska Hus har initierat en planprocess för kompletteringar inom Kräftriket, Stockholms stad. Området ligger inom riksintresset Stockholms innerstad med Djurgården och inom Nationalstadsparken. Vidare ligger riksintresset Solna i närheten. En stor del av Kräftriket är byggnadsminne, denna del ingår inte i detaljplanen.

Syftet med detaljplanen är att uppföra studentbostäder. Området har nyttjats av Stockholms universitet för undervisning, vilken nu kommer att flyttat till nyuppförda lokaler i Albano eller samlokaliseras till centrala Campus Frescati. Så väl Akademiska Hus uppdrag som tomträttsavtalet för Kräftriket stipulerar markanvändningen undervisning och forskning och där tillhörande verksamhet. Detaljplanens syfte är att underbygga detta och tillse att sådan verksamhet kvarstår på området.

Föreliggande konsekvensbeskrivning avser detaljplanens påverkan på kulturmiljön och på kulturhistoriska värden.

UNDERLAG

En kulturmiljöanalys över Kräftriket har tagits fram inom ramen för planarbetet. Analysen upprättades av White arkitekter med undertecknad antikvarie som ansvarig. Kulturmiljöanalysen daterad 2022-01-04 utgör underlag för denna konsekvensanalys.

De kulturhistoriska förutsättningarna, aktuella författningsskydd och övriga ställningstaganden framgår av Kulturmiljöanalysen.

AVGRÄNSNING

Föreslagen detaljplan omfattar delar av fastigheten Norra Djurgården 1:44. En redovisning av planförslaget ges på s 12-13. Konsekvensbeskrivningen omfattar hela det område som influeras av föreslagen exploatering.

SYFTE/UPPLÄGG

Syftet med kulturmiljöbedömning är att integrera kulturmiljöaspekter i planarbetet. Kulturmiljöanalysen har fungerat som stöd och utgångspunkt för planarbetet. Den har utgjort underlag i arbetet med att hitta en lämplig utformning av planen.

Konsekvensbeskrivningen fokuserar uteslutande på kulturmiljöaspekten av planförslaget. Syftet är att bedöma vilka konsekvenser föreslagen utveckling får på de kulturvärden som finns inom planområdet och i omgivande kulturmiljöer. Miljöbedömningen görs med utgångspunkt från Miljöbalken och från Plan- och bygglagen. Analysen är indelad i tre delar: Nationalstadsparken, Riksintressen för kulturmiljövården, byggnadsminnet och lokala kulturmiljöintressen.

GRANSKADE HANDLINGAR

Följande handlingar har granskats och konsekvensbedömts:

- A-handlingar, Sweco architects
- L-handlingar, Sweco architects
- Vyer, renderingar, Sweco architects

METOD

NATIONALSTADSPARK

Inom nationalstadsparken får ny bebyggelse endast tillkomma om det kan ske utan intrång i parklandskap eller naturmiljö och utan att det historiska landskapets natur- och kulturvärden skadas. Detta framgår i Miljöbalken 4 kap 7 §.

Det finns ingen vedertagen metod för att bedömning av ovanstående. I denna konsekvensbeskrivning har påverkan analyserats med hjälp av flera metoder. Framför allt har nedanstående metod för bedömning av påverkan på riksintressen varit applicerbar för påverkan på nationalstadsparken. Vidare har exploateringsförslaget analyserats med hjälp av vyer, renderingar, situationsplan och plankartan.

RIKSINTRESSEN

Vid bedömningen av exploateringsförslagets påverkan på landskapet och kulturmiljön har Riksantikvarieämbetets rapport, *Kulturmiljövårdens riksintressen enligt 3 kap. 6 § miljöbalken – Handbok* från 2014, använts.

Handboken ger vägledning i bedömningen av hur förändringar kan förstärka eller försvaga de kulturhistoriska värden som identifierats. Vid bedömning av påverkan på riksintresse används begreppet Påtaglig skada som gräns för tillåtlighet. Bedömningen görs platsspecifikt och utifrån åtgärdens art.

Riksantikvarieämbetets handbok säger bland annat följande om påtaglig skada:

Landskapets läsbarhet – d.v.s. möjligheterna att förstå och uppleva ett områdes riksintressanta kulturhistoriska sammanhang, såsom det kommer till uttryck i landskapet – är central vid urvalet av riksintressen och därmed även i analysen av en förändrings påverkan på kulturmiljön. Kulturmiljövårdens

riksintressen är sammanhängande kulturmiljöer som kännetecknas av att de genom sitt innehåll särskilt väl återspeglar viktiga delar av den kulturhistoriska utvecklingen i landskapet. Miljöns riksintressanta egenskaper består i alla de fysiska uttryck - objekt, karaktärsdrag, strukturer, funktioner och samband - som gör den riksintressanta historien läsbar i landskapet. Det är åtgärdens konsekvenser för denna läsbarhet som ska lyftas fram i skadeanalysen. Avgörande för bedömningen är i hur hög grad platsen fortsatt kommer att karaktäriseras av eller kunna återspegla det riksintressanta kulturhistoriska sammanhang som ligger till grund för utpekandet. Åtgärdens påverkan på både miljön som helhet och på de enskilda objekt som är av betydelse för miljöns läsbarhet ska bedömas.

Avgörande för bedömningen av om en förändring kan innebära påtaglig skada eller inte är i hur hög grad platsen fortsatt karaktäriseras av eller har förutsättningar att återspegla det riksintressanta kulturhistoriska sammanhang som varit präglade.

I de fall den föreslagna åtgärden innebär att de riksintressanta uttrycken och karaktärsdragen, eller delar av dessa, förloras eller försvagas bör skadan bedömas som påtaglig. Det kan handla om att fysiska uttryck - objekt, karaktärsdrag, strukturer, funktioner och samband - försvinner eller att nytilskott dominerar över eller släcker ut de karaktärsdrag och samband som är avgörande för riksintresset. Att uttryck och egenskaper försvagas innebär att de finns kvar men förändras på ett sätt eller i en omfattning att de inte längre tillräckligt tydligt återspeglar det riksintressanta kulturhistoriska sammanhanget. Om åtgärden innebär att riksintressets uttryck och karaktärsdrag försvagas föreligger risk för påtaglig skada. Det kan innebära att uttrycken förändras eller landskapets rumsliga samband och sammanhang fragmenteras på ett sätt som inte omöjliggör men som påtagligt försvårar läsbarheten av det riksintressanta kulturhistoriska sammanhanget.

	Förändring						
Områdets värden kommer att	förädlas	förökas	förstärkas	förlås oförändrade	försvagas	försvänkas	försvinner
Innebörd	förbättring			neutral påverkan	skada	påtaglig skada	
Förhållnings-sätt	Inspirera - stärka			Hänsyn	Hindra - lindra	Ej tillåtligt	
	Berika			Bruka varsamt	Minimera skadan	Undvika skadan	

Bild 7 Handlingsutrymmet vid tillämpning av busbämningsbestämmelsen – från att stärka det önskvärda till att förbinda det otillåtna.

PLANFÖRSLAGET

Planförslaget medger:

- Rivning av två befintliga byggnader, Hundstallet och Hästergometern.
- Uppförande av tre byggnadsvolymer med student- och forskarbostäder. Byggnaderna är tre våningar plus vindsvåning, en byggnad får ett sutterängplan i slänt. Volymerna förses med sadeltak.
- Omfördelning av ytor, hårdgjorda ytor görs om till grönyta.

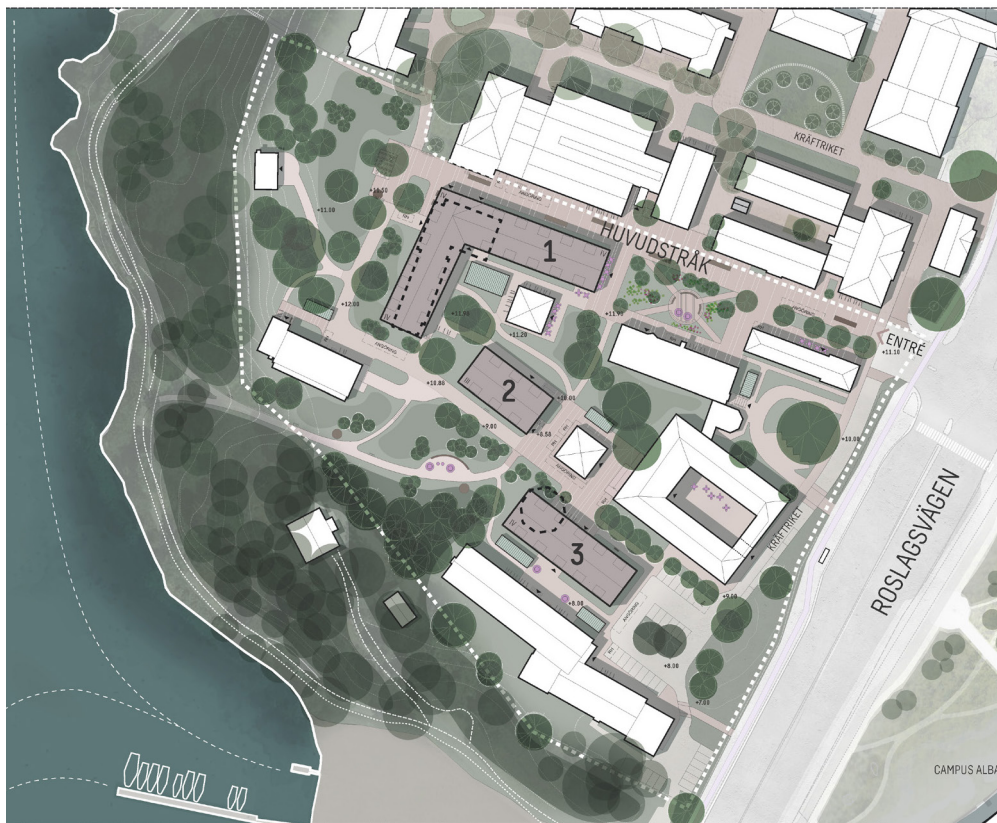
Planförslaget innefattar den södra delen av udden.

Byggnaderna ägs av Akademiska Hus. Hyresgäst är fram till idag företrädesvis Stockholms universitet.

Avgränsningsområdet bebyggdes under mitten av 1900-talet. Det går i en funktionalistisk stil med karaktär av hus i park. Planstrukturen följer i delar Kräftrikets norra del från 1910-tal, uppfört enligt efter paviljongsystemets princip och med en buffertzona av grönytor.

Den nya bebyggelsen som detaljplanen medger ansluter till områdets befintliga planstruktur. Bebyggelsen bygger vidare på karaktären av hus i park.

Intentionen med planen är att gestaltningen hos den nya bebyggelsen ska ansluta till den befintliga, strukturellt, volymmässigt och i material.



Planförslaget med de nya byggnaderna i grått och byggnader som föreslås rivas markerade med streckad linje.

Nationalstadsparken

Planförslaget ligger i sin helhet inom nationalstadsparken varför det måste uppfylla kraven avseende rivning och ny bebyggelse inom parken. I den fördjupade översiktsplanen för Nationalstadsparkens Stockholmsdel är området definierat som "Mer bebyggt och anlagt område".

PARKLANDSKAP/NATURMILJÖ

BEFINTLIGT

Planområdet utgörs idag en bebyggd miljö med karaktären av hus i park. Området har sammanhängande grönytor och gångstråk samt hårdgjorda ytor i form av asfalterade vägar och parkeringar. Äldre löv- och barrträd och en rest av en före detta allé vittnar om platsens historiska lager.

Planområdet ramas in av sammanhängande parkstråk i väst, norr och söder. I öst utgör Roslagsvägen gräns och barriär österut. I söder mynnar planområdet ut i Bellevueparken och i norr möter den tidigare skogshögskolan med omgivande parklandskap.

BEDÖMNING

Planförslaget innebär att en andel grön yta tas i anspråk för bebyggelse. Det gäller framför allt en öppen gräsyta med solitärträd öster om Hundstallet. Detta kompenseras genom att idag hårdgjorda ytor läggs om till grönytor. Den totala mängden grönyta inom området förblir således konstant. Kulturhistoriskt är medför planförslaget obetydlig skillnad i parklandskapet. En viss lokal differens i parklandskapets gestaltning uppstår.

KULTURVÄRDEN

BEFINTLIGT

Kräftriket besitter stora kulturhistoriska värden, framför allt den del som utgör byggnadsminne samt villan från slutet av 1800-talet och bebyggelsens förhållande till parken. Detaljplanen omfattar den södra delen av udden vilken består av byggnader uppförda i mitten på 1900-talet. Dessa byggnader, med undantag för en mindre villa, är klassificerade som särskilt värdefulla av Stockholms stadsmuseum. Strukturen är modernistisk med företrädesvis lamellhus.

BEDÖMNING

Detaljplanen medger en förtätning av den södra delen av Kräftriket. I första hand används redan ianspråktagen mark. Mängden hårdgjord och ianspråktagen mark kommer efter kompensationsåtgärder, genom omdaning av hårdgjorda ytor till grönytor, vara det i princip densamma som idag. Däremot kommer antalet volymer bli fler. Två byggnader utgår och ersätts med nya och större volymer. Höjden på de nya volymerna följer höjden på befintliga byggnader. Den övergripande strukturen i Kräftriket har varit styrande för de nya byggnaderna. Det finns två tydliga riktningar i området som tas upp av de nya volymerna.

Tydligast påverkan på de kulturhistoriska värdena är att två befintliga byggnader rivs. Dessa ingår i den årsring som tillskapades i mitten på 1900-talet och besitter kulturhistoriska värden kopplade till den utbyggnadsfasen. Den förtätningen som planförslaget medger påverkar även upplevelsemässiga värden i viss utsträckning. Min bedömning är att planförslaget är välstuderat utifrån områdets kulturhistoriska kvalitéer. Det tillför en ny årsring som möjliggör fortsatt verksamhet.

Påverkan på Nationalstadsparken har studerats i vyer från Hagaparken. Dessa vyer visar att de förslagna volymerna får liten till ingen påverkan sett från Brunnsvikens västra sida, se sida 9.

FÖRDJUPAD ÖVERSIKTSPLAN

BEFINTLIGT

Kräftriket omfattas av områdesbestämmelser för del av Norra innerstaden i Stockholm, vilken vann laga kraft 1989-05-31. Enligt områdesbestämmelserna omfattas fastigheten av utökad lovplikt. Bygglov krävs bland annat för att göra andra ändringar av byggnader vilka avsevärt påverkar byggnadernas yttre utseende. Områdesbestämmelserna anger även att rivningslov krävs för rivning av byggnad och del av byggnad.

Området utgör en kulturhistoriskt särskilt värdefull miljö. Det vill säga att området och bebyggelsen som omfattas av områdesbestämmelserna har bedömts vara särskilt värdefulla ur, historisk, kulturhistorisk, miljömässig eller konstnärlig synpunkt eller ingår i ett bebyggelseområde av den karaktären.

I den fördjupade översiktsplanen för Nationalstadsparkens Stockholmsdel definieras det historiska landskapet kring Brunnsviken. Det har sin historiska prägel från slutet av 1700-talet då de gustavianska parkerna Hagaparken, Bellevueparken och Tivoli anlades på Gustav III:s initiativ. Med utsiktspunkter och siktlinjer har landskapet kring Brunnsviken infogats i helhetsupplevelsen. De skogklädda stränderna och höjdpartierna på stockholmssidan utgör naturelement i kompositionen. Området kring Brunnsviken har kompletterats med sentida byggnader, väl infogade i och underordnade naturen enligt den engelska parkens ideal. Landskapet bedöms trots nya bebyggelseområden och trafikanläggningar har dock fortfarande kvar mycket av sin gustavianska prägel.

BEDÖMNING

Detaljplanen medger rivning av två byggnader med kulturhistoriskt värde. Hundkliniken är en av byggnaderna. Det är en ändamålsbyggnad som svårigen kan ställas om till annan verksamhet, vilket studier har påvisat. Den kan framför allt inte ställas om till sådan verksamhet som Akademiska Hus har uppdrag att tillhandahålla. Den andra är Hästergometern, en byggnad som idag fungerar som gym.

Rivningen av dessa påverkar kulturhistoriska värden. Min bedömning är att det finns motiv för rivning trots den kulturhistoriska förlusten. Hundkliniken kan inte byggas om för annan verksamhet utan omfattande ingrepp. Hästergometern bär visserligen på en intressant berättelse och har en annorlunda form, som byggnad är den dock oansenlig.

ANALYS VISUELL PÅVERKAN

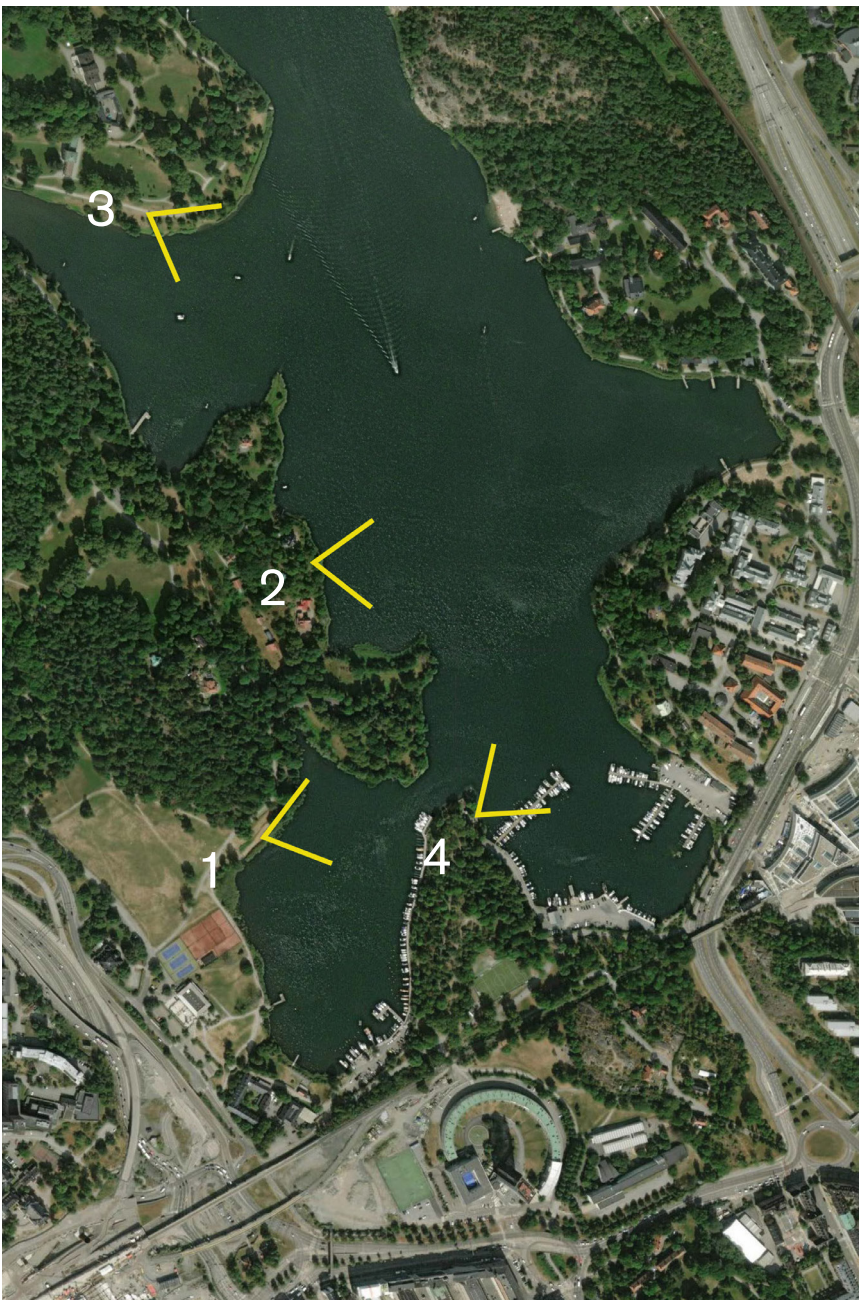
Betydelsefulla siktinklar där Kräftriket är synligt har inventerats. De siktinklar som prioriterats är de från allmänplats och där Kräftriket framträder tydligt. De vyer där eventuell ny bebyggelse medför störst påverkan har valts ut.

Vy 1 Haga södra

Vy 2 Kinesiska paviljongen (från stranden)

Vy 3 Ekotemplet (från stranden)

Vy 4 Stallmästarholmen



VY 1 - HAGA SÖDRA

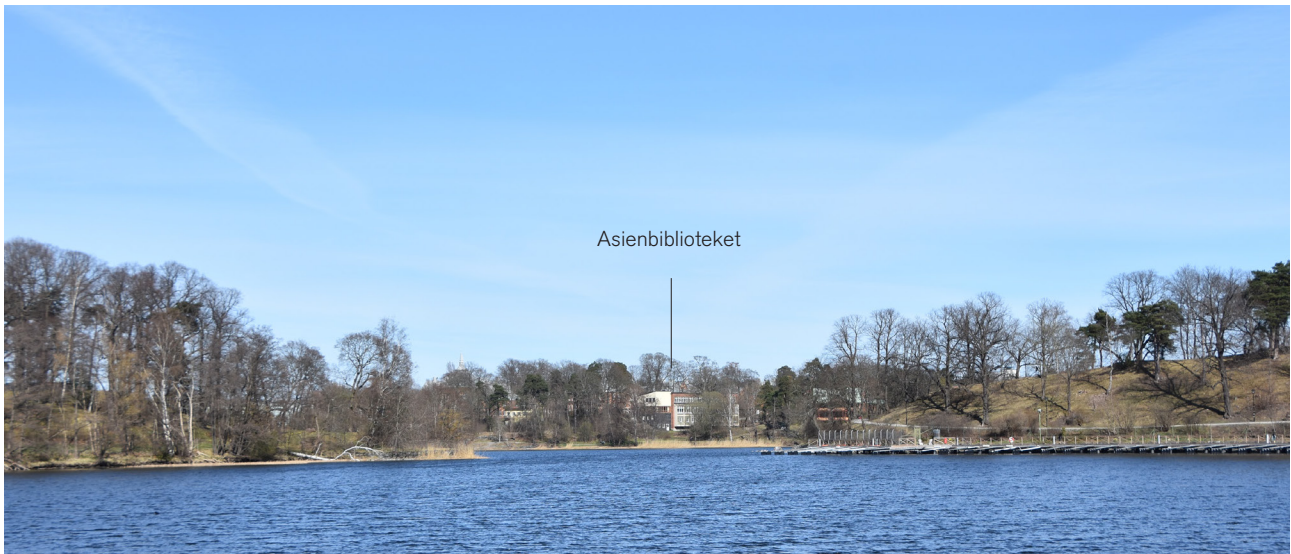


Bild 1 - Platsen idag



Bild 2 - Volymernas exponering vid avlövad tillstånd

LÄSANVISNING

Nya volymerna



Heldragen linje - synlig sommartid



Prickad linje - synlig vintertid



Bild 2 - Volymerna i sitt sammanhang

OBSERVATIONER

- Centralt i vyn framträder före detta kårhuset (Asienbiblioteket).
- Bakomliggande nya bebyggelse är i nivå med eller strax under trädtopparna.
- De nya byggnadsvolymerna har liten påverkan på vyn då de inte rår trädtopparna annat än undantagsvis.
- Vid lövat tillstånd är byggnadernas exponering näst intill obefintlig.
- Vid avlöst tillstånd kommer taken på två av byggnaderna framträda, varvid dess höjd avtecknar sig.
- Materialen - tegel och grå plåttak - samspelar väl med intilliggande byggnader och naturen.

VY 2 - KINESISKA PAVILJONGEN (FRÅN STRANDEN)

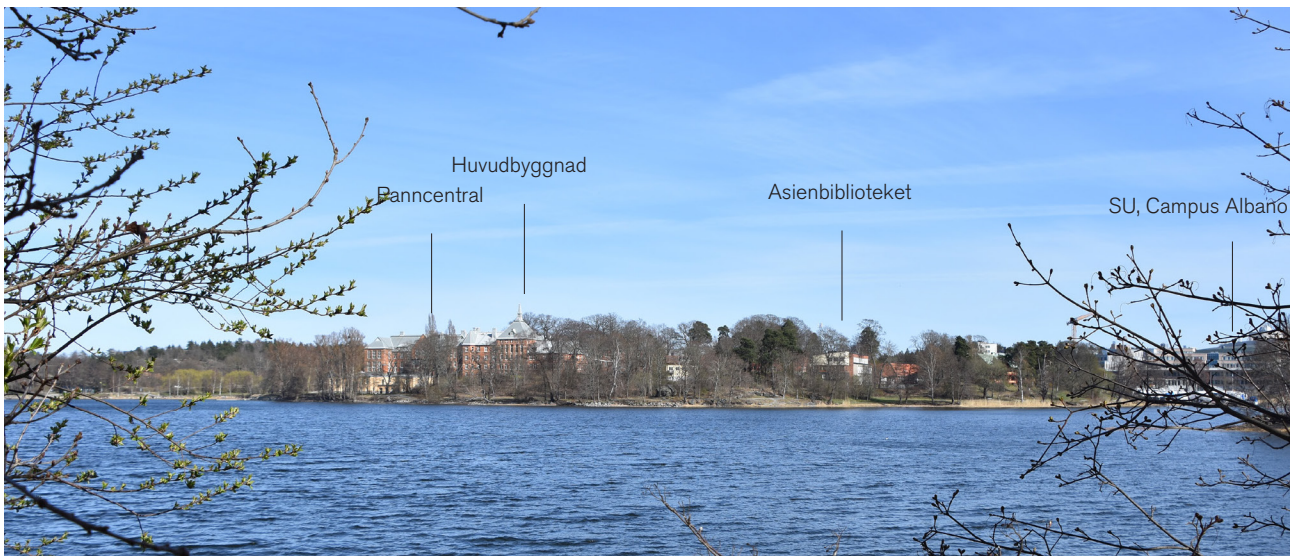


Bild 1 - Platsen idag



Bild 2 - Volymernas exponering vid lövat tillstånd

LÄSANVISNING



Nya volymerna



Heldragen linje - synlig sommartid



Prickad linje - synlig vintertid

white

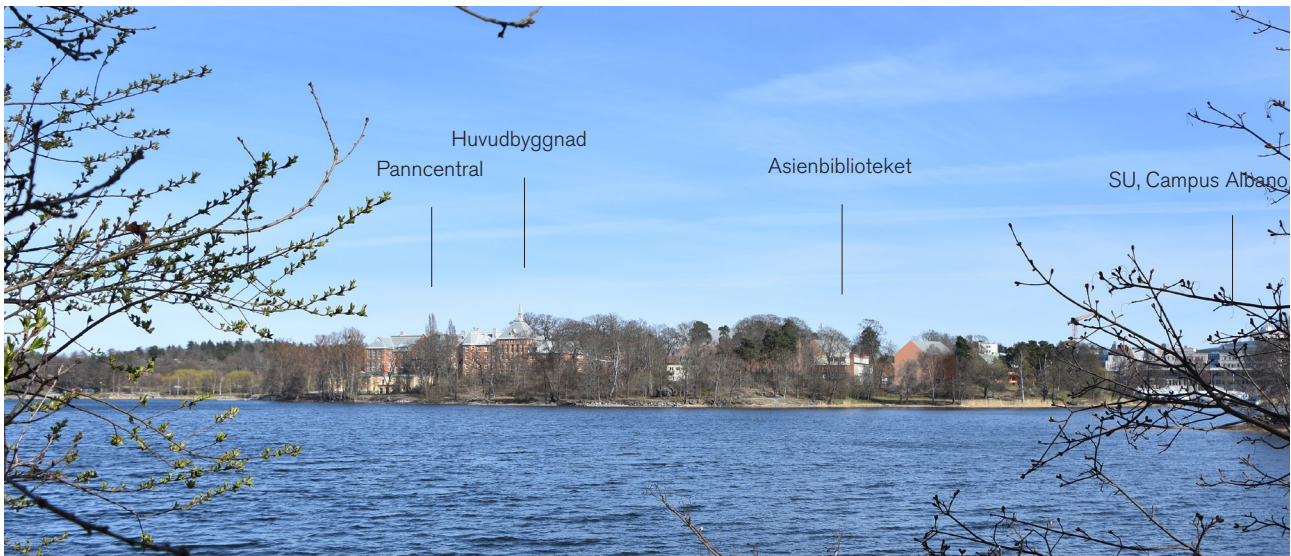


Bild 3 - Volymerna i sitt sammanhang

OBSERVATIONER

- Till vänster i vyn ses huvudbyggnaden med bland annat bibliotek och aula. Byggnaden utmärker sig med sitt höga torn och oregelbundna volym. Intill ligger panncentral med vaktmästarbostad.
- Den planerade bebyggelsen reser sig högre än de framförvarande byggnader (privat bostad och Asienbiblioteket).
- De nya volymerna ligger i huvudsak dold bakom trädridån.
- Vid avlöst tillstånd framträder en del av taken på två av volymerna och en bit av gaveln på en volym.
- Vid löst tillstånd exponeras en liten andel av den nya bebyggelsen.
- De nya byggnadsvolymerna har liten påverkan på denna vy då de inte rår trädridån.
- Materialen - tegel och grå plåttak - samspelar väl med intilliggande byggnader och naturen.

VY 3 - EKOTEMPLET (FRÅN STRANDEN)

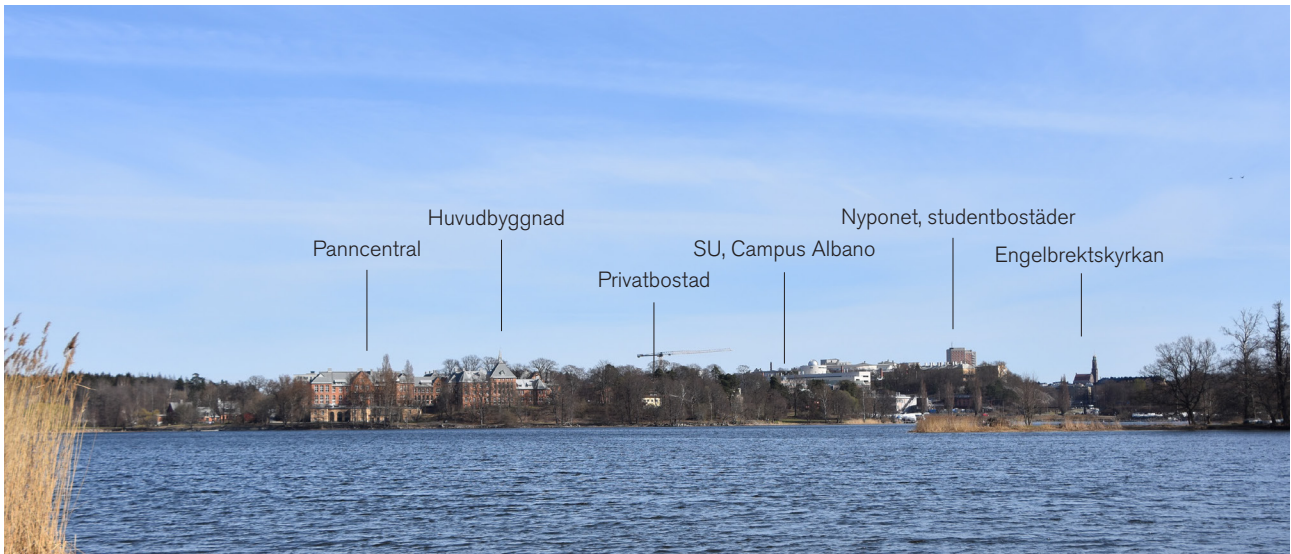


Bild 1 - Platsen idag



Bild 3 - Volymernas exponering vid lövat tillstånd, in zoomad för tydligare redovisning

LÄSANVISNING



Nya volymerna



Heldragen linje - synlig sommartid



Prickad linje - synlig vintertid

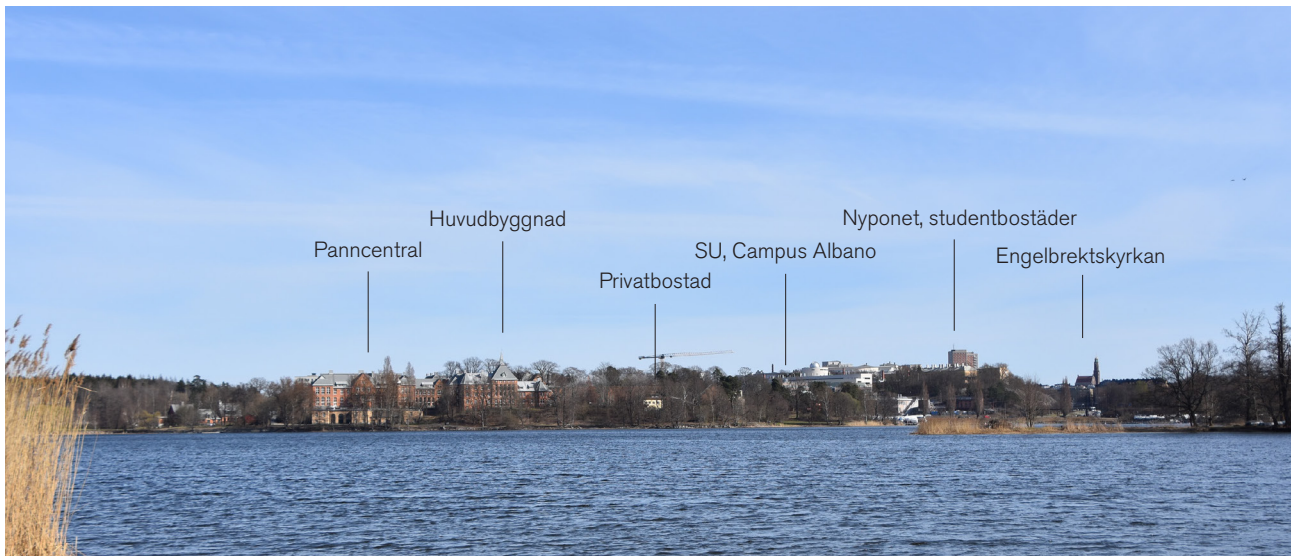


Bild 3 - Volymerna i sitt sammanhang

OBSERVATIONER

- Stockholms universitets Campus Albano med sin solfjäderform, beläget på östra sidan av Roslagsvägen, syns tydligt i stadslinjen.
- Till höger i bild ses Stockholm studentbostäders byggnad Nyponets, vilken utgör ett dominant islag i vyn.
- Till vänster i vyn panncentralen och huvudbyggnad med sitt torn som sträcker sig över trädtopparna.
- Ny bebyggelse framträder i liknande skala som befintlig bebyggelse.
- De nya byggnadsvolymerna har liten till igen påverkan på denna vy.
- Vid lövat tillstånd är byggnadens exponering obefintlig.

VY 4 - STALLMÄSTARHOLMEN



Bild 1 - Platsen idag



Bild 2 - Volymernas exponering vid lövat tillstånd

LÄSANVISNING

Nya volymerna



Heldragen linje - synlig sommartid



Prickad linje - synlig vintertid



Bild 3 - Volymerna i sitt sammanhang

OBSERVATIONER

- I vyn framträder det före detta kårhusets (Asienbiblioteket) sydvästra fasad.
- Sommarnöjes-villan och kårhuset ligger i förgrund med ny bebyggelse i bakgrund, vilken uppvisar en något större skala.
- Vid avlöst tillstånd framträder den planerade bebyggelsen tydligt i denna vy.
- Vid löst tillstånd exponeras en liten andel av den nya bebyggelsen.
- Från denna vy där exponeringen är större är materialvalen särskilt viktiga för bibehållen karaktär.
- De nya byggnadsvolymerna har viss påverkan på denna vy.

Riksintressen

Kräftriket som uttryck för riksintresset är relevant inom många områden. Här nedan listas punkter som berörs. Hur området är uttryck för ett flertal riksintressen går att läsa om mer ingående i Kultur och miljöanalysen.

STOCKHOLMS INNERSTAD MED DJURGÅRDEN

FUNKTION SOM HUVUDSTAD

Kräftriket är ett uttryck för Stockholm som huvudstad, med institutioner för högre utbildning och vetenskap, utformad för ändamålet med en tidstypisk gestaltning. Området visar på det offentliga investeringar i utbildningsväsendet. Området visar även på demokratiseringen som skedde under 1900-talets mitt, genom den ökade tillgängligheten av utbildning.

Den planerad bebyggelse i form av studentbostäder går i linje med detta uttryck. Det stärker funktionen som huvudstad där högre utbildningar är en betydelsefull del. Det stärker även uttrycket för demokratisering.

UTTRYCK FÖR DET VETENSKAPLIGA, INTELLEKTUELLA OCH RELIGIÖSA LIVETS BYGGNADER OCH MILJÖER

Kräftriket är en del av institutionsbältet på Norra Djurgården och utgör en viktig del i uttrycket för riksintresset. År 1996 ingick Akademiska Hus avtal med svenska staten genom ett tomträttsavtal med Statens fastighetsverk. Tomträttsavtalet anger att fastigheten i huvudsak ska användas för forskning och utbildning och därtill hörande verksamhet.

Den planerade bebyggelsen kommer primärt att inhysa bostäder för studenter och forskare, vilket gör att studerande fortsatt kommer röra sig på platsen. Områdets roll i institutionsbältet konsolideras. I och med det förblir uttrycket för riksintresset oförändrat, det vill säga neutral påverkan.

UTTRYCK FÖR NÖJESLIVETS, SAMVARONS OCH REKREATIONSLIVETS BYGGNADER OCH MILJÖER

Norra Djurgården fungerade som kunglig jaktmark på 1670-talet. Under 17- och 1800-talet anlades sommarresidens med parker. Området har länge haft stor betydelse som fritids- och rekreationsområde.

Den planerade bebyggelsen placeras främst på ianspråktagen mark, den del som upptar grönta kompenseras genom att hårdgjord omvandlas till grönta. Stråk och grönområden påverkas ej av den nya bebyggelsen. Området kan fortsätta fungera för rekreation, det vill säga neutral påverkan på detta uttryck för riksintresset.

UTTRYCK FÖR ANDRA STOCKHOLMSKA SÄRDRAG SOM ANPASSNINGEN TILL NATUREN, FRONTEN MOT VATTENRUMMEN

Kräftriket har en koppling till vattnet och representerar med sitt läge och omgivande naturlandskap stadens utveckling och dess förhållande till vattenrummet. Området utgör fond och inramning för vyer från Hagaparken.

Den planerade bebyggelsens påverkan på vyerna är liten. Den rör inte trädlinjen, se vystudier ovan. Gestaltning och material har valts för att knyta an till platsens karaktär.

UTTRYCK FÖR MILJÖER MED ANKNYTNING TILL KONSTNÄRLIGA VERK OCH HISTORISKA PERSONER

Den föreslagna bebyggelsen påverkar inte den befintliga konsten på platsen eller berättelser kopplade till historiska personer.

SOLNA

Riksintresset Haga och Ulriksdal påverkas indirekt av förändringar inom Kräftriket. Vyerna från Hagaparken och inramningen är viktiga för hur parken upplevs. Kräftriket utgör en del av det omgivande landskapet.

Bebyggelsen i detaljplanen har knappt märkbar påverkan på vyerna från Hagaparken. Bebyggelse rör inte trädlinjen annat än undantagsvis, vilket vystudierna ovan visar. Riksintressets värden förblir oförändrade varför detaljplanen har neutral påverkan på riksintresset.

SAMLAD BEDÖMNING RIKSINTRESSEN

En samlad bedömning av påverkan på riksintressena är att planförslaget har neutral påverkan. Vyer från Hagaparken visar liten till ingen påverkan, vilket är den påverkan som identifierats. För övriga uttryck medför planförslaget ingen eller neutral påverkan. Uttrycket funktion som huvudstad konsolideras, likaså uttryck institutionsbältet.

Lokala intressen

BYGGNADER SOM RIVS

Detaljplanen medger rivning av två byggnader klassificerade som särskilt värdefulla, Hundkliniken och Hästergometern. Det är den tydligaste påverkan på befintliga kulturhistoriska värden.

HUNDKLINIK MED KIRURGI, BYGGD 1959

Hundkliniken byggd 1959 och ritad av Carl Grandinsson planeras att rivas och på samma plats ska det uppföras en ny byggnadsvolym.

Hundkliniken består av en volym med 2-3 våningar. Byggnadens yttre är gestaltad efter innanför varande funktioner vilket har gett den en oregelbunden och asymmetrisk form med takfall i flera riktningar. Trots ett flertal värdebärande karaktärsdrag har bedömningen gjorts att det är svårt att i dagens byggnad inrymma relevanta verksamheter som klarar arbetsmiljökrav eller krav som ställs på bostäder. Anledningen är att byggnaden är skapad för sitt specifika ändamål, varför den inte kan byggas om för ändrad användning utan mycket omfattande ingrepp.

HÄSTERGOMETER, BYGGD 1953

Hästergometer byggdes 1953 och ritad av Carl Grandinsson. Byggnaden utmärker sig på området med sin oktagonala form och fasad med träpanel i grön kulör. Det är även en förhållandevis liten volym i jämförelse med intilliggande byggnader. Byggnadens utformning hör ihop med dess tidigare funktion som hästergometer. Idag används byggnaden som gym av Naprapathögskolan.

Med hänsyn till den avvikande formen och den kunskap om områdets historia som den förmedlar innebär en rivning av Hästergometern påverkan på kulturhistoriska värden. Möjlighet att återanvända byggnadsvolymen inom Kräftriket har studerats, men det varken plats eller en rimlig funktion. Byggnadens enkla karaktär samt att den delvis är ombyggd för annan verksamhet är förmildrande. Framför är vinsten i att kunna vitalisera området inom ramen för tomträttsavtalet ett starkt motiv för att riva byggnaden.



Detaljplanen medger rivning av Hundkliniken ...



.. respektive Hästergometern.

PLANSTRUKTUR

Detaljplaneförslaget tar avstamp i den befintliga planstrukturen. Två tydliga riktningar förekommer inom området, vilka nyttjats för inplacering av nya volymer. Med planförslaget förtydligas riktningarna i området. Hus 1:s ena länga får en liten vinkelförskjutning i förhållande till områdets nordsydliga riktning i syfte att spara flera träd. Det är en liten och knappt märkbar förskjutning som inte påverkar utpekade siktlinjer. Sammantaget är strukturen i planförslaget väl anpassat till området och dess förutsättningar.

Den södra delen karaktäriseras av hus i park. Denna karaktär bibehålls i huvudsak. Sammantaget fungerar föreslagen planstruktur hos den nya bebyggelsen väl med befintlig planstruktur.

TÄTHET

Detaljplanen medger en förtätning av området vilket kommer att bli den mest märkbara differensen. Förtätningen görs inne i området, företrädesvis bakom andra volymer och trädridåer, vilket är ett lämpligt grepp för Kräftriket. De nya volymer kommer därför inte påverka omgivande landskap nämnvärt.

Med förtätning blir tätheten i den södra delen mer lik tätheten i den norra delen. Föreslagen täthet är således inte främmande för området. Min bedömning är att föreslagen förtätningen håller sig inom en lämplig nivå för området.

VOLYM

Volymerna hos de nya byggnaderna ansluter till befintliga byggnader, men kommer troligtvis att upplevas som något större. Volymerna är medvetet uppbrutna eftersom befintliga volymer är det. Volymbehandlingen bär släktskap med såväl norra som södra delen av Kräftriket.



De nya byggnaderna ansluter till befintliga riktningar i området. Den västra längan hos hus 1 får en liten förskjutning för att spara fler träd.

HÖJD

Nya byggnader håller samma höjd som befintliga och intilliggande byggnader i den norra delen, samt är lägre än huvudbyggnaden. Det är medvetna antikvariska ställningstagande. Av vystudierna och renderingar att döma är föreslagna byggnadshöjder rimliga.

MATERIAL OCH GESTALTNING

Gestaltning och materialval hos de nya volymerna är av särskild vikt med hänsyn till områdets kulturhistoriska värde. Dessa delar styrs därför förhållandevis hårt i detaljplanen. Utformningskraven i planbestämmelserna har upprättats för att de nya byggnaderna ska harmoniera med området och befintliga byggnader. Antikvarisk hänsyn har tagit i hela processen.

SKYDDSBESTÄMMELSER

I detaljplanen förses de befintliga byggnaderna inom avgränsningsområdet med skyddsbestämmelser. Det stärker det kulturhistoriska skyddet för dessa byggnader vilket är positivt.

BYGGADSMINNE

Byggnadsminnet kan komma att påverkas av de förändringar som detaljplanen medger under förutsättning att tillstånd från länsstyrelsens erhålls. Det gäller parkeringsplatsen söder om huvudbyggnaden som föreslås bli grönyta, vilket den av äldre fotografiera att döma ser ut att ha varit ursprungligen.

PÅVERKAN PÅ IDENTIFIERADE VÄRDEN

Under denna punkt avhandlas påverkan på de kulturhistoriska värden som identifierats i kulturmiljöanalysen.

VETENSKAPLIG UTVECKLING

Berättelsen om den vetenskapliga utvecklingen kvarstår även efter förverkligande av detaljplanen. Eftersom planerade student- och forskarbostäder bidrar till berättelsen om vetenskapens förutsättningar, konsolideras detta värde. Tilläggas kan att Kräftriket alltid innehållit bostäder, till exempel tjänstebostäder för Veterinärhögskolan.

Rivningen av två byggnader raderar en del av berättelsen kopplad till hanteringen av hundar och hästar.

BEBYGGELSESTRUKTUREN

Den nya bebyggelsen ansluter till strukturen i området. Befintlig grundstruktur bevaras men förtätas, framför allt den yta där Hundkliniken står idag.

Samspelet mellan de gröna rummen och byggnaderna kvarstår. Gröna ytor tillkommer vilket är positivt likaså att biltrafiken på området minskar.

PLACERING AV ANLÄGGNINGEN

Värdet påverkas inte av detaljplanens.

ARKITEKTUREN

Viss påverkan uppstår på detta värde eftersom två byggnader rivs. Kvalité och detaljer hos övriga byggnader kvarstår och skyddas.

KULTURHISTORISKA SIKTVINKLAR

Identifierade och utpekade kulturhistoriska siktvinlar påverkas inte av föreslagen exploatering.

VIKTIGA RUMSLIGHETER

Identifierade och utpekade kulturhistoriska rumsligheter påverkas något av föreslagen exploatering. Det gäller rumsligheter i anslutning till Hundkliniken. Dessa rum får nya fasader, men rummen som sådana respekteras.

Sammanfattning

NATIONALSTADSPARKEN

Detaljplanen har liten påverkan på Nationalstadsparkens värden. Påverkan avser de två byggnader som rivs samt den förtätning som de nya byggnaderna medför.

Min bedömning är att detaljplanen är förenlig med skyddet för parkens kulturvärden. Anledningen är att påverkan är liten, vilket baseras på följande bedömningar:

- Hundkliniken som föreslås rivas kan svårigen användas för annan verksamhet utan stor påverkan på de befintliga värdena.
- Hästergometern som föreslås rivas är delvis ombyggd för annan funktion och har förlorat delar av sitt värde.
- Landskapskaraktären runt Brunnsviken påverkas inte.
- Vystudierna visar att de nya byggnaderna inte har påverkan på viktiga siktvinlar.
- Förtätningen gör centralt i området, delvis dold bakom andra volymer och trädridåer.
- Andelen ianspråktagen markyta förblir konstant.

RIKSINTRESSEN

Detaljplanen har neutral påverkan på riksintressena Stockholms innerstad med Djurgården samt Haga och Ulriksdal.

Byggnadernas som rivs har liten betydelse för uttrycken. Föreslagna nya byggnadsvolymer har liten till ingen påverkan på betydelsefulla siktvinlar. I viss mån konsoliderar de nya byggnaderna uttrycket för institutionsbältet. Sammantaget blir påverkansgraden neutral.

LOKALA INTRESSEN

Detaljplanen medger rivning av två byggnader klassificerade som särskilt värdefulla. Detta och förtätningen är det som har tydligaste påverkan på befintliga kulturhistoriska värden.

Av de värden som identifierats i kulturmiljöanalysen är det främst rivningen av de två byggnaderna och förändringen av vissa rumsligheter som påverkas. Andra värden konsolideras så som berättelsen om de vetenskapliga förutsättningarna samt att biltrafiken minskar.

Bedömningen är att detaljplanen är förenlig med de lokala kulturhistoriska värdena. Motiven är de samma som de för Nationalstadsparken.