

Konsekvensanalys fornlämningar

Stora Sköndal 1:1, Stockholms Stad

Helena Fennö
2019-01-22



Konsekvensanalys fornlämningar i Stora Sköndal
2018-11-19. Uppdaterad 2019-01-22.

Beställare:

Stiftelsen Stora Sköndal.

Författare:

Helena Fennö, KMV forum.

Intern granskare:

Mia Björckebaum, KMV forum.

Foton och illustrationer är framtagna av KMV forum

Omslagsbild: Gravfältet Brännkyrka 101:1.

KMV forum.

INNEHÅLL

1. INLEDNING	4
1.1 Bakgrund	4
1.2 Upplägg	4
1.3 Lagrum	5
2. KONSEKVENSER	7
2.1 Skyddade fornlämningar	7
2.2 Övriga kulturhistoriska lämningar	9

1. Inledning

1.1 Bakgrund

KMV forum AB har på uppdrag av Stiftelsen Stora Sköndal tagit fram en utredning av fornlämningsbilden inom fastigheten Sköndal 1:1 (2018). Anledningen är att Stockholms stad och markägaren, Stiftelsen Stora Sköndal, vill utveckla fastigheten och möjliggöra byggandet av 3700 nya bostäder samt 2000 - 3000 nya arbetsplatser. Insatsen är en del av uppfyllandet av Stockholms bostadsmål. Fornlämningsanalysen ingår i ett planprogram där förutsättningar, förslag och konsekvenser utreds inför utvecklingen som ska ske under en period på 10 - 15 år. Planprogrammet ska utreda hur många bostäder som kan byggas och hur det kan ske med bevarad och utökad vårdverksamhet i samspel med områdets natur- och kulturvärden. Föreliggande konsekvensanalys innehåller bedömningar av hur den föreslagna strukturplanen, daterad 2018-10-30, påverkar fornlämningar och övriga kulturhistoriska lämningar inom fastigheten Stora Sköndal 1:1.

1.2 Upplägg

Konsekvensanalysens upplägg följer den indelning i värdeområden som gjordes i och med arbetet med kulturmiljöanalysen. De olika områdena har delats in i område A-E, se karta sid 7. Som underlag för bedömningarna används den kulturhistoriska värderingen som gjordes i den arkeologiska utredningen, samt det som definierades som områdets känslighet och tålighet. Värderingen av fornlämningarna är gjord i en skala med tre nivåer; högsta kulturhistoriska värde med röda markeringar, högt kulturhistoriskt värde med blå markeringar och kulturhistoriskt värde med gula markeringar. Denna värdering kan komma att ändras ifall en arkeologisk utredning eller undersökning genomförs. Då kan en säkrare datering av lämningarna och en annan antikvarisk bedömning göras.

De högst värderade fornlämningarna är de två gravfälten och de enstaka stensättningarna vilka är lämningar efter en järnåldersbefolkning. Lokaliseringen av gravfälten antyder att det fanns en eller två gårdar med kronologiska skillnader i området. Med anledning av att många av socknens gårdar och gravfält förvunnit under 1900-talet, tillskrivs dessa lämningar höga värden som få kvarvarande från järnåldern i Brännkyrka socken.

I den näst högsta gruppen ligger en trolig stensättning från äldre järnålder/yngre bronsålder i krönläge i östra delen samt odlingsspår som hör till historisk tid med anknytning till säteriets ekonomi och utveckling (gröna linjer i kartan).

Miljöer med kulturhistoriskt värde är de som består av sentida husgrunder.

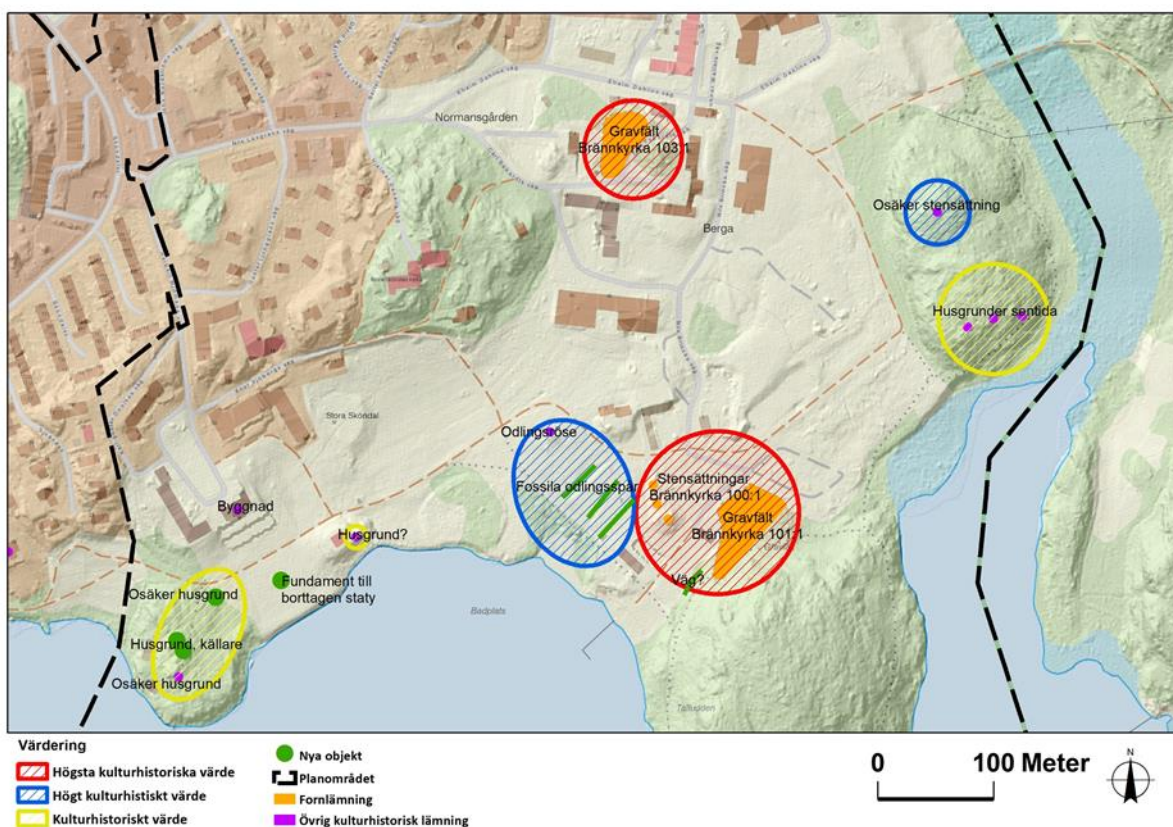
1.3 Lagrum

Kulturmiljölagen

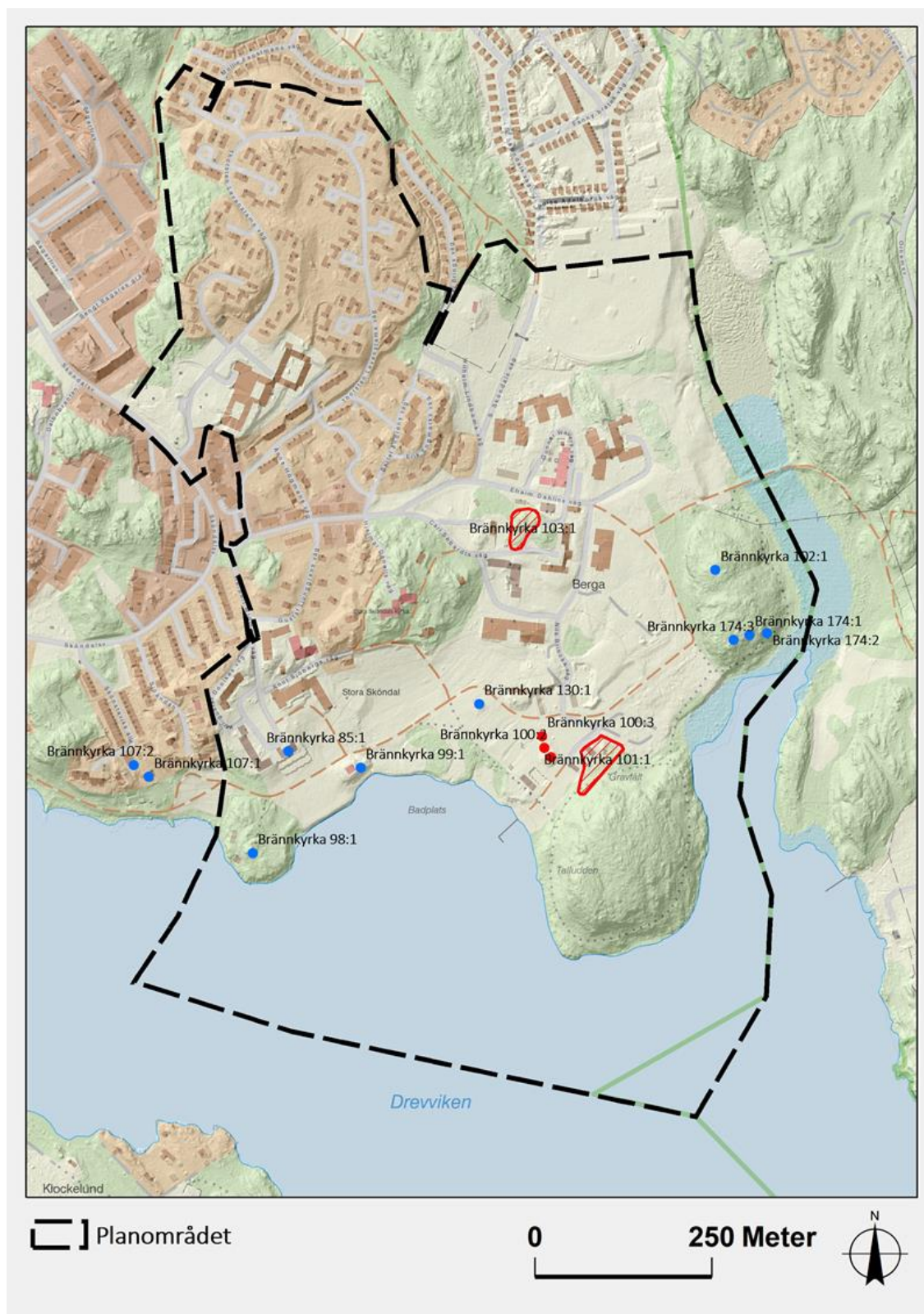
Ett fåtal fornlämningar som är skyddade enligt kulturmiljölagen kap. 2 finns inom området. Det är lämningar efter människors seder och bruk som är äldre än 1850 och varaktigt övergivna. Det finns även ett flertal övriga kulturhistoriska lämningar där något av rekvisiten inte är uppfyllda, vanligtvis är de yngre än 1850. De övriga kulturhistoriska lämningarna ska ändå visas hänsyn enligt kulturmiljölagens portalparagraf.

Plan- och bygglagen

Enligt plan- och bygglagens 2 kap. 6 § så ska "bebyggelse och byggnadsverk utformas och placeras på den avsedda marken på ett sätt som är lämpligt med hänsyn till stads- och landskapsbilden, natur- och kulturvärdena på platsen och intresset av god helhetsverkan".



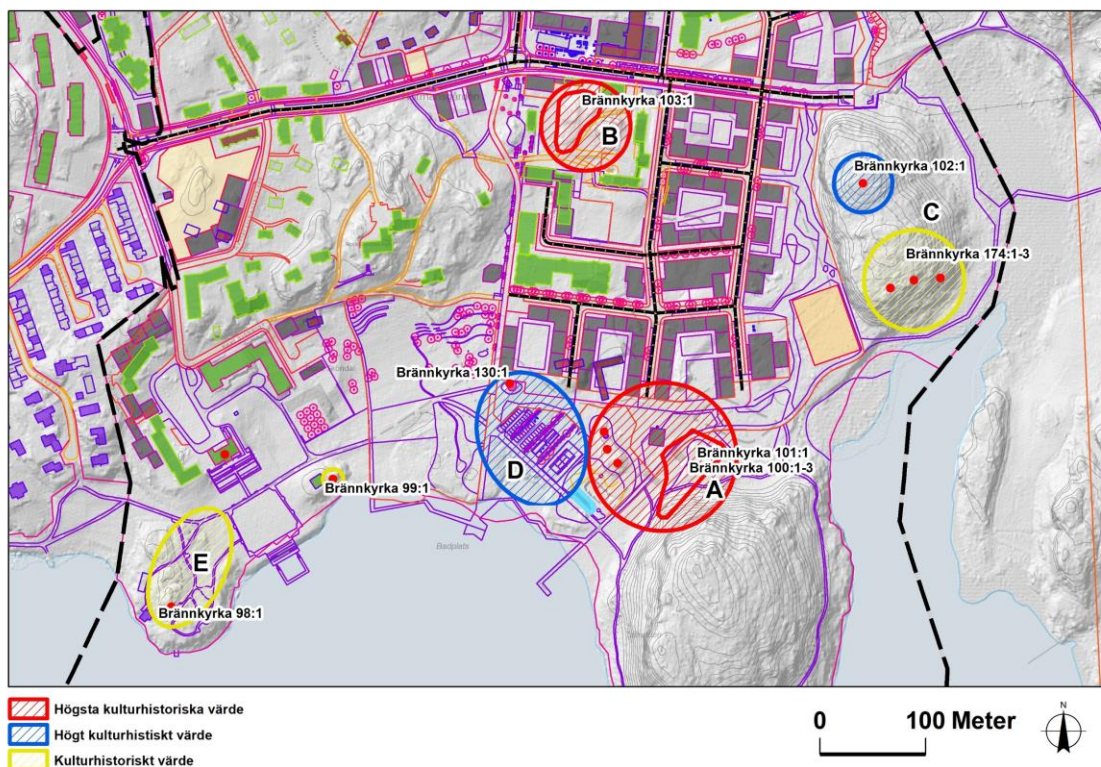
De värderade fornlämningsmiljöerna. Ur: Fennö, H. 2018. Fornlämningsanalys för fastigheten Stora Sköndal 1:1.



Fornlämningsbilden inom fastigheten Stora Sköndal 1:1. Källa: FMIS (Riksantikvarieämbetet).

2. Konsekvenser

2.1 Skyddade fornlämningar



Karta som visar de värderade fornlämningsområdena A-E, skrafferade ytor, i kombination med de nya planerade strukturerna. De mörkgrå ytorna är nya hus medan de gröna visar befintliga hus som ska vara kvar.

A) Fornlämningsmiljön vid Talludden

Längst i söder ligger gravfältet **Brännkyrka 101:1** som består av cirka 20 högar och stensättningar från yngre järnålder. Gravarna är 6 - 10 meter i diameter och gravfältet täcker en yta om cirka 90 x 40 meter. De tre enstaka stensättningarna i gravfältets närhet **Brännkyrka 100:1 - 3**, har troligen hört ihop med gravfältet. Den nya bebyggelsen i Berga strand planeras ligga minst 28 meter från gravfältets ytterkant. Ett nytt café kommer att ligga 4 meter från gravfältet.

Konsekvenser

Planens utformning möjliggör att gravfältet och stensättningarna vid Talludden kan ligga kvar.

En konsekvens av den nya bebyggelsen i Berga strand blir att siktlinjer och topografiska samband mellan höjden vid kyrkan och gravfältet bryts.

Då området vid stranden inte bebyggs behålls siktlinjerna mellan säteriet och gravfältet och sambandet däremellan blir fortsatt avläsbart.

Förråden som står på gravfältet tas bort vilket öppnar för att gravfältet synliggörs.

Effekter

I förlängningen kommer gravfältet att kunna bidra till positiva effekter för de boende och de förbipasserande som blir medvetna om den förhistoriska dimensionen i området. Effekterna kommer att bli ännu större om gravarna röjs från sly och fornlämningen skyltas.

Samtidigt försämras läsbarheten då förståelsen för fornlämningarnas placering i landskapets topografi försvåras.

Ett eventuellt förhistoriskt gårdsläge kan påträffas där den nya bebyggelsen planeras. Effekten kan bli att kunskapen om Sköndals förhistoria utökas. Detta kan även innebära kostnader för projektet.

Rekommendationer under byggtiden

Gravfältet bör skyddas med staket eller markeringar under byggtiden för att undvika skador, något som kan innebära skadestånd.

Historisk deponi

Enligt en miljöteknisk markundersökning (ÅF 2017-09-18) användes marken i östra delen av fastigheten för deponiavfall under 1950 – 1970-talen. Fyllnadsmassorna deponerades i de lägst liggande partierna av området som under förhistorisk tid var täckta av vatten (SGU). Primärt bedöms därför massorna inte ha skadat den hittills okända förhistoriska boplatsen som tros ha legat högre upp i landskapet. Strandlinjeanalysen genomfördes med underlag från SGU som i vissa områden har en mindre noggrannhet varför det kan finnas en felmarginal att ta hänsyn till.

B) Fornlämningsmiljön vid Berga

Gravfältet vid Berga, **Brännkyrka 103:1**, består av fem runda stensättningar. De är cirka 4 – 7 meter i diameter och ligger inom ett 60 x 25 meter stort område som är omgärdat av bebyggelse. Ett nytt hus planeras cirka 4 meter norr om gravfältet längs Efraim Dahlins väg.

Konsekvenser

Planens utformning medger att gravfältet kan ligga kvar.

Eftersom bebyggelse redan ligger söder och öster om gravfältet blir konsekvensen att gravfältet blir helt omgärdat av bebyggelse på alla sidor.

Sambandet mellan gravfältet och det omgärdande landskapet som redan tidigare har brutits av bebyggelse, bryts än mer.

Effekter

Då gravfältet blir kvar bibehålls Sköndals förhistoriska dimension vilket kan berika området och väcka intresse för Sköndals historia.

Förståelsen för gravfältet placering i landskapet försämras när byggnaderna helt omger gravfältet. Det medför att det blir svårt att uppleva gravfältets art och betydelse i landskapet.

Tät bebyggelse som omgärdar gravfältet kan medföra att fler människor rör sig i området och slitage på gravfältet uppstår.

En effekt kan bli att fler fornlämningar påträffas vid bygget som kan öka kunskapen om områdets förhistoria. Detta kan även innebära kostnader för projektet.

Rekommendationer under byggtiden

Om det finns risk för att gravarna skadas under byggtiden bör det markeras eller stänglas för att undvika skadestånd.

2.2 Övriga kulturhistoriska lämningar

Inom fastigheten finns åtta övriga kulturhistoriska lämningar, vilka omfattas av kulturmiljölagens hänsynsparagraf. Den innebär att hänsyn ska visas kulturlämningarna och att skador ska undvikas.

C) Lämningar på Johannesberget i östra delen

Den osäkra stensättningen **Brännkyrka 102:1** ligger i krönläge på berget. Storleken 8 x 5 meter och dess läge på berget gör att den troligen kan tolkas som en lämning från yngre bronsålder eller äldre järnålder. På samma berg finns även tre sentida husgrunder där rester av murtegel, cementpelare och stenrader är synliga, **Brännkyrka 174:1 – 3**.

Konsekvenser

Planen får inga konsekvenser för lämningarna eftersom de kommer att ingå i naturnära område.

D) Odlingsspår vid strandpromenaden

I område D finns en registrerad osäker lämning, **Brännkyrka 130:1**. Den är belägen mitt i säteriets odlingsmarker och är möjligen ett odlingsröse eftersom det ligger synliga diken efter åkertegar intill. Ny bebyggelse och nya vägar planeras norr om åkermarken.

Konsekvenser

Enligt gestaltungsplanen blir odlingsröset kvar och de gamla åkertegarna att bevaras som odlingsmark. Sambandet mellan säteriet och dess historiska försörjningsytor bevaras därmed.

Effekter

Det blir fortsatt möjligt att läsa av och förstå sambanden mellan säteriet och dess historiska försörjningsytor.

E) Enstaka lämningar på Lovudden och längs strandpromenaden

Det finns en registrerad husgrund från historisk tid samt en osäker stensättning på Lovudden **Brännkyrka 98:1 och 99:1**. Det finns även flera oregistrerade lämningar i form av husgrunder. Området kommer fortsatt att användas som parkmark och det finns redan i dag en promenadslinga.

Konsekvenser

Lämningarna kommer att ingå i områdets parkmark och berörs inte av nybyggnationerna.

Rekommendationer

De oregistrerade lämningarna bör registreras i FMIS så att de kommer med i planbeskrivningen.