

INTEGRERAD BARNKONSEKVENSANALYS DETALJPLAN FÖR NYA ELEMENTAR STOCKHOLM STAD 2020

Nya Elementar



SWECO ARCHITECTS
Lina Malm
Emilia Hallin
Viktor Hemling

2020-01-20 rev 2020-05-18



INNEHÅLLSFÖRTECKNING

SAMMANFATTNING

INLEDNING

- Bakgrund
- Syfte och mål
- Integrerad barnkonsekvensanalys
- Metod
- Barns rätt att påverka

NULÄGESBESKRIVNING

- Om skolan Nya Elementar
- Platsbilder
- Platsbesök

KARTLÄGGNING OCH FÖRSLAG- DIALOG OCH WORKSHOP MED ELEVER

- Dialog med elever F6-åk 3
 - Kartläggning befintlig situation
 - Kartläggning - favorit/otrygga/tråkiga platser
 - Redovisning - förslag från eleverna
 - Teckningar från återbesöket
- Dialog med elever åk 4-åk 6
 - Kartläggning befintlig situation
 - Kartläggning - favorit/otrygga/tråkiga platser
 - Redovisning - förslag från eleverna
- Dialog med elever åk 7-åk 9
 - Kartläggning befintlig situation
 - Kartläggning - favorit/otrygga/tråkiga platser
 - Redovisning - förslag från eleverna

SAMLAD ANALYS DIALOG

- Tillgänglighet, trygghet och trafiksäkerhet
- Miljö och hälsa
- Samspel. lek och lärande
- Reflektioner genusperspektiv

FÖRSLAG TILL UTBYGGNAD OCH ANALYS

- Förslag till åtgärder under planprocessen
- Situationsplan förslag
- Analys förslag utifrån åtgärder gjorda ur barnperspektiv
- Kvarstående och åtgärdade förslag

SAMLAD SLUTANALYS

Integrerad barnkonsekvensanalys, Nya Elementar. Version 2020-01-20.
REV 2020-05-18

BESTÄLLARE	Stockholms stad
KONSULT	Sweco Architects
MEDVERKANDE	Emilia Hallin, Viktor Hemling, Lina Malm





SAMMANFATTNING

Denna integrerade barnkonsekvensanalys (IBKA) har tagits fram på uppdrag av Stockholm stad i samband med en detaljplan för utbyggnad av skolan Nya Elementar i Åkeshov. Detaljplanen ska möjliggöra en utbyggnad av matsal, idrottshall och nya undervisningssalar.

Syftet med IBKA:n är att kartlägga barns användning av platsen idag och hur den kan påverkas av den planerade utbyggnad av skolan. De aspekter som studerats är miljö och hälsa, samspel, lek och lärande samt trygghet, tillgänglighet och trafiksäkerhet.

Den integrerade barnkonsekvensanalysen sker parallellt med planarbetet i en integrerad process där syftet är att planförslaget kan utvecklas utifrån ett barnrättsperspektiv.

Kartläggning har gjorts med hjälp av platsbesök där analys av platsen gjordes utifrån ett barnperspektiv. Därefter genomfördes dialog med barn i form av workshops med representanter från skolans olika lagråd. Både låg-, mellan- och högstadium samt särskolan var representerade.

Några av de viktigaste förslagen till åtgärderna inför framtagande av utbyggnadsförslag var:

- Se över transporter och inlastningar övergripande så att de kan skötas på ett mer trafiksäkert sätt för barnen. Samla gärna trafikflöden till ett ställe, men skilj på funktioner. Ordna en ny avlämningsplats vid Möjbrovägen då många angör väster om skolan.
- Ordna fler cykelparkeringar på fler platser, framförallt se till att det går att låsa i cykelramen. En del cykelställ bör vara väderskyddade.
- Tydligare staket/skydd/avgränsning mellan skolgård och Bergslagsvägen.
- Säkerställa yta för fler boll-aktiviteter.
- Värna kopplingen mellan skolgården och naturen.

För en utförligare lista över samtliga förslag se sida 25.

Följande förslag är tillgodosedda i nuvarande utbyggnadsförslag:

- Trafikflöden har begränsats och samlats till två ställen, med olika funktioner
- Fler cykelparkeringar på fler platser är planerade.
- Flera ytor för bollaktiviteter har tillförts
- Kopplingen mellan skolgården och naturen har värnats och förslaget förstärker koppling från tunnelbanan till skogen.



Lekplats med klätterställning i den norra delen av skolgården där de små barnen leker.



INLEDNING

Bakgrund

Planens syfte är att möjliggöra utökad byggrätt för skoländamål samt bekräfta byggrätten i den norra delen av fastigheten, där en del av skolbyggnaden ursprungligen uppförts planstridigt. Om- och tillbyggnader ska utföras med hänsyn till skolbyggnadens höga kulturvärden och till det angränsande riksintresset norra Ängby. För att möta den växande stadens behov är det av vikt att Stockholms skolverksamhet fungerar väl.

Skolverksamheten står inför en kapacitetsökning som kräver en större om- och tillbyggnad. Stockholm stad tar fram en detaljplan för Futharken för att utreda och möjliggöra en utbyggnad av den befintliga matsalen med en tillbyggnad mot Möjbrovägen, nya undervisningssalar och en ny idrottshall.

Stockholms stad har tagit fram en metod för integrerad barnkonsekvensanalys och Stockholms stads stadsbyggnadskontor arbetar med detta som en del av processen och beslutsunderlagen i arbetet med detaljplaner. Denna integrerade barnkonsekvensanalys har tagits fram för detaljplanen Futharken.

Syfte och mål

Syftet med barnkonsekvensanalysen är att kartlägga barns användning av platsen idag och hur den kan påverkas av den planerade utbyggnaden av skolan. De aspekter som studerats är miljö och hälsa, trygghet, tillgänglighet och trafiksäkerhet, samspel, lek och lärande. Barnkonsekvensanalysen ska vara en integrerad del i planarbetets olika skeden och utgör underlag i det fortsatta arbetet med planförslaget. Utgångspunkten är barnperspektivet som formuleras av vuxna för barn och unga samt barnens perspektiv som skapas av barnen själva.

Integrerad barnkonsekvensanalys

Stockholms stad har tagit fram en vägledning och metodstöd för integrerad barnkonsekvensanalys och dialog. IBKA ska ligga till grund för Stockholms stads stadsbyggnadsprojekt för att utreda och beakta barnrättsperspektivet innan exploatering. Vägledningen syftar till att stärka barns och ungas behovsuppfyllnad och delaktighet i stadsutvecklingsfrågor. Det ska även sätta barnets perspektiv och barnperspektivet i fokus i genomförandet av nya projekt i staden med hjälp av integrerad barnkonsekvensanalys och dialog. Barnkonsekvensanalysen ska vara en fortlöpande del av planarbetet.

Processen integrerad barnkonsekvensanalys innehåller följande delar:

- Tidig dialog och inventering
- Framtagande av förslag
- Konsekvensanalys av slutförslaget
- Återkoppling

Denna process ska integreras i planprocessens olika skeden. Tidig dialog och inventering ska ske i början av ett planprocessen så att förslaget kan utarbetas/ta hänsyn till kunskap från barnen. Återkoppling till barnen ska ske så snart dialogen är sammanställd. Dokumentationen från steg ett ligger som grund för framtagandet av förslaget för hur området ska växa fram. Analys av konsekvenserna av förslaget görs och ett reviderat förslag tas fram. Därefter genomförs den slutliga konsekvensanalysen där slutförslaget utreds ur ett barnrättsperspektiv. En slutlig återkoppling görs till barnen efter konsekvensanalys av slutförslaget.

Frågor som ska belysas i den integrerade barnkonsekvensanalysen är:

- Miljö och hälsa
- Boende och vardagsliv
- Trygghet och tillgänglighet

Barnkonsekvensanalyser innehåller barnperspektiv och barnets perspektiv. Barnperspektiv är när vuxna ser barnet, strävar efter att förstå det och vidtar åtgärder som de bedömer vara för barnets bästa. Barnets perspektiv speglar en utsaga från ett barn. För att kunna uttala sig om barnets perspektiv krävs att barnet själv har fått säga sin mening. Barnrättsperspektiv är att vid varje beslut eller åtgärd som rör barn beakta att dess rättigheter enligt FN:s barnkonvention tillgodoses.

Stockholm stads metod utgår från sex valda artiklar från FN:s barnkonvention:

2. Inget barn får diskrimineras på grund av härkomst, kön, religion, funktionsnedsättning eller andra liknande skäl.

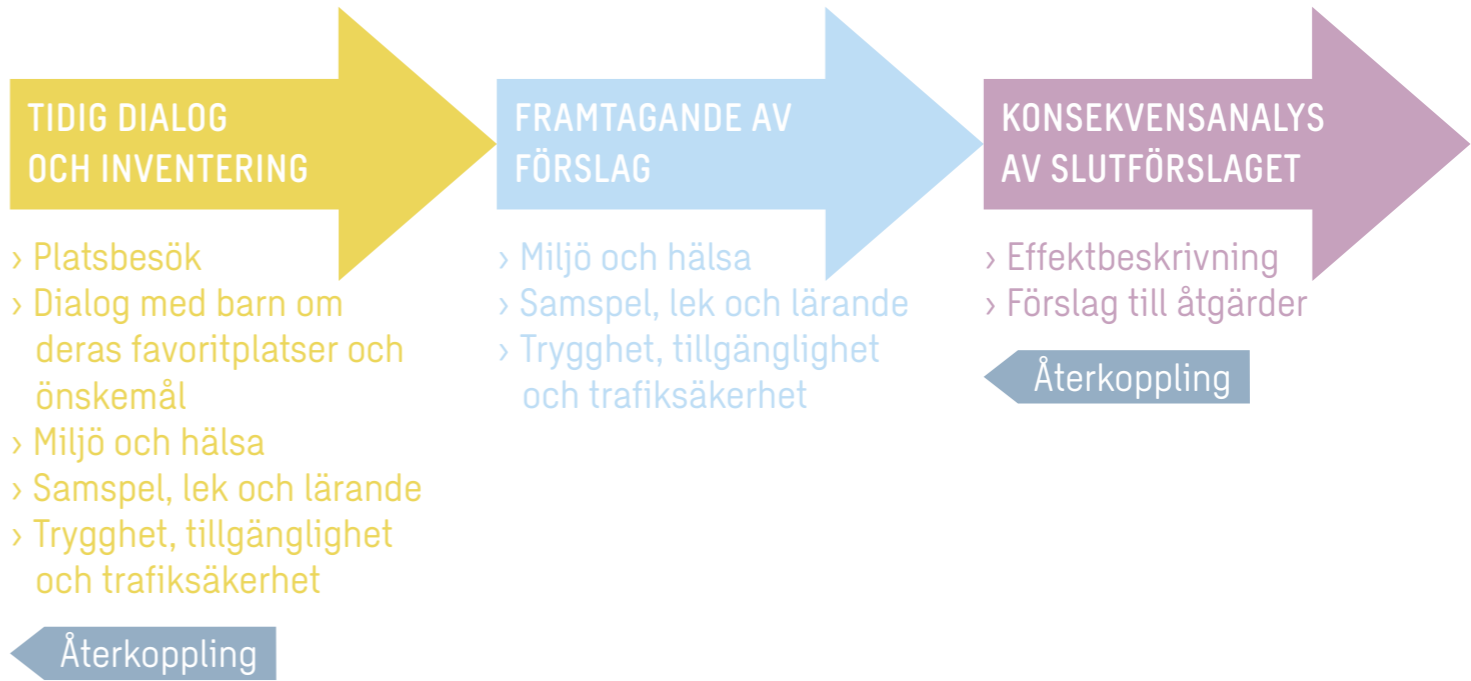
3. Barnets bästa ska vara vägledande vid allt beslutsfattande och vid alla åtgärder som rör barn och unga.

6. Barn har rätt till liv, överlevnad och utveckling. Barn ska tillåtas att utvecklas i sin egen takt och utifrån sina egna förutsättningar.

12. Barn och unga har rätt att framföra sina åsikter och få dem beaktade i alla frågor som berör dem.

23. Ett barn med funktionsnedsättning har rätt till ett fullvärdigt och anständigt liv och hjälp att delta i samhället på lika villkor.

31. Varje barn har rätt till lek, fritid, kultur och vila.



Process för arbetet med den integrerade barnkonsekvensanalysen.



Metod

Arbetet med denna IBKA har utförts med vägledning av Stockholm stads integrerad barnkonsekvensanalys och dialog. Trygghet och tillgänglighet har kompletterats med trafiksäkerhet då säkra skolvägar är en viktig fråga. Boende och vardagsliv har ersatts av samspel, lek och lärande som är mer relevant i en skolmiljö.

I arbetet med denna IBKA genomfördes först ett platsbesök där analys gjordes av platsen sett ur ett barnperspektiv. Därefter genomfördes dialog med barn i form av workshops med representanter från skolans olika lagråd. På så sätt deltog en eller två representanter varje klass från låg-, mellan-, högstadium samt särskolan. Det ger förutsättningar för en bra representation samt möjlighet till återkoppling från de deltagande barnen till deras respektive klasser. Vi började varje workshoptillfälle med att berätta att skolan är tänkt att byggas ut med mer undervisningssalar, idrottssal samt matsal för att ersätta de tillfälliga paviljongerna. För att göra det behövs en detaljplan. Vi berättade även att tidsperspektivet är flera år. Vi tydliggjorde att vi i workshopen vill ta reda på barnens perspektiv och att barnen kan bidra med sin kunskap, erfarenhet och önskningar.

Därefter berättade vi om barnkonventionen som antogs av förenta nationerna och snart blir svensk lag, varpå vi berättade hur workshopen kommer att gå till och pedagogen delade in barnen i grupper. Vi ställde frågor till barnen om deras färdväg till och från skolan och vilket eller vilka färdmedel de använder. De fick även frågor om favoritplatser, otrygga platser och tråkiga platser. De fick även komma med förslag till förändringar, främst vad gäller utemiljön.

Barnen i högstadiet fick även möjlighet att ge medskick vad gäller utbyggnad av undervisningssalar, idrottshall och utbyggnad av matsal. Se formulär som bilagor.

Vi informerade om att vi kommer att sammanställa barnens synpunkter i text och kartor och visa det för de som planerar skolgården, byggnader och tar fram detaljplanen. När vi har sammanställt detta ger vi återkoppling till barnen. Vi kommer att titta på förslag till bebyggelse och skolgård och se hur barnens synpunkter kan påverka förslaget. Vid workshops noterades barnens kön (pojke eller flicka) för att identifiera eventuella likheter/skillnader i synpunkter och önskemål.

Återkoppling har skett till de barn som deltog på workshops. Vi visade kartor där vi hade sammanställt det de tog upp på workshops och frågade om vi hade uppfattat dem rätt samt om det var något de ville lägga till. De menade att vi hade förstått dem rätt och kompletterade med några önskemål. Barnen i lågstadiet fick även rita teckningar med förslag till skolgården.

Efter kartläggningen följer beskrivning, analys, prövning av åtgärder, en till återkoppling och utvärdering.

En konsekvensanalys har gjorts där vi bedömt hur förslaget tar hänsyn till barnperspektivet och huruvida de åsikter barnen framfört har blivit tillgodosedda.



Väl använd plats för lek inom ytan avsedd huvudsakligen för barn på lågstadiet.



Barns rätt att påverka

BARNKONVENTIONEN

FN:s konvention om barnets rättigheter, eller Barnkonventionen som den också kallas, antogs av FN:s generalförsamling den 20 november 1989. Barnkonventionen ger en definition av de enskilda barnets rättigheter i samhället och dessa uttrycks i konventionens 54 artiklar. Dessa syftar bland annat till att ge barn och unga mellan 0 till 18 år, oavsett bakgrund, rätt att behandlas med respekt och att få komma till tals. Barnets bästa ska exempelvis alltid komma i främsta rummet i alla åtgärder som rör barn. Barnkonventionen har införlivats i svensk lag från 1 januari 2020. En metod för att implementera konventionen är att göra en barnkonsekvensanalys i projekt, förslag eller verksamheter som påverkar barn.

Barnkonventionen kan sammanfattas i fyra punkter:

- Alla barn har samma rättigheter och lika värde
- Barnets bästa ska alltid komma först
- Alla barn har rätt att säga vad de tycker i frågor som berör dem
- Alla barn har rätt till lek, vila och fritid

PLAN- OCH BYGGLAGEN

Bestämmelserna om planläggning av mark- och vatten samt om byggande enligt plan-och bygglagen (PBL) syftar till att främja en samhällsutveckling med jämlika och goda sociala levnadsförhållanden. Vidare ska en god långsiktigt hållbar livsmiljö för människorna i dagens samhälle och för kommande generationer eftersträvas (kap. 1§1).

MÅLDOKUMENT FÖR STOCKHOLMS STAD

VISION 2040

I vision 2040 står bland annat att alla barn i Stockholm år 2040 har goda och jämlika levnadsvillkor.

ÖVERSIKTSPLAN FÖR STOCKHOLMS STAD

Översiktsplanen är antagen 2018 och uttrycker bland annat följande om den sociala hållbarheten:

- All stadsutveckling ska vara socialt värdeskapande. Ett socialt hållbarhetsperspektiv ska integreras i stadsplanerings- och exploateringsprocessens olika skeden i syfte att tydliggöra hur planeringen skapar nya sociala värden.
- Kunskapen om olika gruppers behov av trygghet, fysisk aktivitet, mötesplatser, och kvalitativa utemiljöers ska vara en utgångspunkt vid stadsutveckling och ligga till grund för fysiska åtgärder i stadsmiljön. Barns, ungas och äldres behov ska tillsammans medjämsällldhets- och funktionsnedsättningsperspektiv särskilt beaktas.
- Planeringen av staden ska ha barnets bästa som en av sina utgångspunkter och barnkonsekvensanalyser ska användas.
- Gångvägar och cykelvägar ska ha hög kvalitet genom att vara trygga, säkra, framkomliga och lätta att hitta.
- Idrottsrörelsens, skolans och allmänhetens behov av idrottsytor och funktioner ska vara utgångspunkten vid planeringen av olika typer av idrottsplatser och idrottslokaler.
- Ett rikt utbud av idrottsytor och idrottsanläggningar och möjligheter att utöva ett rörligt friluftsliv ska säkerställas i hela staden. Deras potential att också fungera som mötesplatser i staden ska tas tillvara.

PROGRAM FÖR BARNETS RÄTTIGHETER OCH INFLYTANDE I STOCKHOLMS STAD 2018-2022

I programmet nämns följande om barnets rättigheter:

- Beslutsfattare och medarbetare ska beakta barnperspektivet och omsätta barnets rättigheter i alla beslut och uppdrag samt i det dagliga arbetet.
- Barns rätt till likabehandling och skydd mot diskriminering ska säkerställas.
- Barn ska ges förutsättningar att uttrycka och få sina åsikter respekterade.
- Barn och vuxna ska ha kunskap om barnets rättigheter och vad de innebär i praktiken.
- Barn ska vara trygga och skyddas mot fysiskt och psykiskt våld.

BARN OCH UNGA I SAMHÄLLETS UTEMILJÖER

Barn, särskilt i förskoleåldern, leker främst på lekplatser eller på grönytor nära hemmet eller förskolan. De är mycket känsliga för trafikbarriärer. När barnen börjar gå i skolan blir utemiljöerna i anslutning till skolan mycket viktiga och i synnerhet barn i åldrarna 10 till 12 år vistas mycket utomhus. Dessa områden blir därför en av barnets främsta uppväxtmiljöer och har stor betydelse för deras utveckling och villkor. Rörelsefrihet, tillgänglighet och säkerhet är tre nyckelord som är centrala för barn och unga i den fysiska planeringen. Placeringen av skolor, förskolor, bostäder, naturmiljöer, parker, torg och andra offentliga rum i förhållande till varandra får därför stor betydelse för den utsträckning barnen kan röra sig fritt och självständigt (Björklid, 1991).

Generellt är närmiljön viktig för alla barn (Lieberg, 2007) och tillgången till bra platser utomhus är avgörande för att barn ska vistas ute. Närmiljön växer sedan i omfång desto äldre barnen blir både genom att barnen utvecklas själva och kan ta sig längre bort från hemmet/skolan men även för att föräldrarnas oro för barnen, och då i synnerhet avseende trafik, minskar.

Naturlig utemiljö är mer gynnsam än innemiljö och planerad iordningställd utemiljö (Ekman et al., 1997). Barnen själva föredrar även en närmiljö som är varierad och som ger möjlighet till spontan lek parallellt med möjlighet till social gemenskap och att de känner att de själva kan röra sig i området. Barn vill ha tillgång till hela stadsmiljön och inte enbart platser anvisade för barn (Heurlin-Norlinder, 2005). Dessa skäl motiverar att skapa miljöer där olika former av lek likväl som säkra passager över exempelvis bilvägar så att barnen får största möjliga rörelseyta. Barn har inte bara behov av utvecklande miljöer utan även rätt till det (Socialdepartementet, 2003).



NULÄGESBESKRIVNING

Om skolan Nya Elementar

Nya Elementar skolan ligger i Norra Ängby i Bromma. Närmaste tunnelbane station är Åkeshov. Väster om skolan ligger villaområdet Norra Ängby som är riksintresse för kulturmiljö. Öster om skolan ligger Kyrksjölötens naturreservat. Inom några minuters gångavstånd ligger Åkeshovshallen och söder ut Åkeshovs slott.

Nya Elementar skola startades redan 1828 och var då en statlig provskola där nya undervisningsformer testades för att sedan, vid goda resultat, införas till andra läroverk runt om i landet. Skolan har varit lokaliserad på olika platser i Stockholm genom åren, men under tidigt 1950-tal kunde verksamheten slutligen få flytta in i lokalerna i Ängby som var specialritade för dess pedagogik. Nya Elementar skola är ritad av Åke E. Lindqvist och var vid denna tid en ny sorts skola där lägre byggnadskroppar underordnar sig både natur och terräng.

Fastigheten är grönklassad av Stockholms stadsmuseum vilket innebär att den har ett högt kulturhistoriskt värde. Det betyder att bebyggelsen är särskilt värdefull från historisk, kulturhistorisk, miljömässig eller konstnärlig synpunkt.

UTBYGGNADSBEHOV

I nuläget går närmare 900 elever på Nya Elementar skola. Lokalbehovet är redan nu stort och för att klara elevantalet finns det utöver de permanenta byggnaderna även tre paviljonger. Detta har medfört att årskurserna blivit utspridda i flera hus och det är svårt för verksamheten att få till sammanhållna årskurser/hemvister. Enligt utbildningsförvaltningens prognos kommer även elevantalet att öka ytterligare till cirka 1200 elever inom några år, vilket innebär att en permanent lösning måste komma till. Överlag är lokalerna i gott skick, dock varierar klassrumstorlekarna mycket, vilket är försvårande för verksamheten.



Skolan är belägen nära tunnelbanan, Åkeshovshallen, naturreservat och bostadsområdet Norra Ängby.



NULÄGESANALYS - PLATSOBSERVATIONER

Platsfoton



Bild 1. Basketkorgar i den norra delen av skolgården.



Bild 2. Konstgräsplanen i skolgårdens sydvästra del, av skolbarnen kallad "kulan".



Bild 3. Cykelparkering mellan skolbyggnaden och Möjbrovägen.



Bild 4. Tunnelbaneuppgången med skolorrådet i bakgrunden.



Bild 5. Den stora grusplanen i skolgårdens östra del.



Bild 6. Cyklar parkerade i direkt anslutning till tunnelbaneuppgången. Här parkerar inte bara barnen på skolan.



NULÄGESANALYS - PLATSOBSERVATIONER

Om fastigheten Futharken

Skolan är anlagd på kuperad mark och mötet med omgivningen är mjukt. Mycket tack vare detta förhållningssätt omgärdas skolan än idag av vackra naturmiljöer. På skolgården finns bland annat många fullstora träd och spännande stenhällar för eleverna att leka på. Skolan är uppdelad i flertalet sammankopplade huskroppar som ofta möts lätt förskjutna i gaveln. Genom förskjutningen skapas en trappning i både volym och form. Naturens och omgivningens samspel med huskropparna är väl inarbetat både utom- och inomhus. Utomhus syns detta genom husens placering, form och storlek. Inomhus är kopplingen till utsidan stark och varje huskropp arbetar med flertalet siktlinjer till omgivningen.

Nya Elementar disponerar över de permanenta byggnaderna A, B, D och E, samt paviljong 1, 2 och 3. Paviljongerna är tillfälliga lösningar och kommer att utgå när en ny permanent byggnad är på plats.

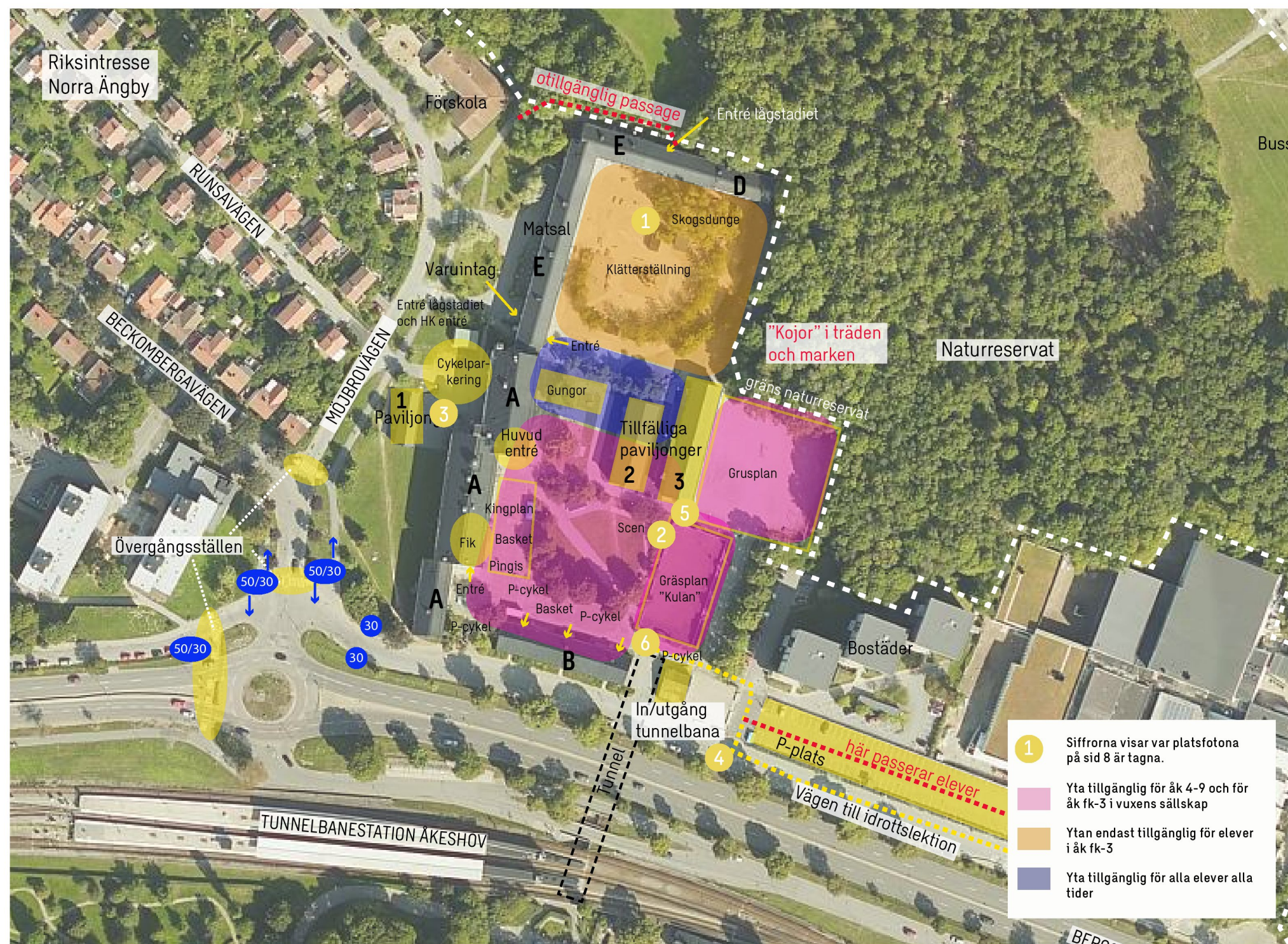
I hus A har lågstadiet, mellanstadiet, högstadiet och grundsäravdelningen Mira hemvister, och här finns även NO-ämnen, expedition och elevhälsa. Hus B är den enda fristående permanenta byggnaden, här finns träslöjd och hemkunskap, som alla årskurser nyttjar. Hus D är CSI-gruppens hemvist (CSI står för "barn i behov av särskilt stöd i skolan"). Hus E disponeras av grundsäravdelningen Mira på plan 1 och lågstadiet på plan 2. I denna byggnad finns också skolans matsal och kök (Utredningshandling Stadion arkitekter).

Våra intryck av platsen

När vi besökte skolområdet fick vi intrycket att skolgården har en hög belastning och att markmaterialen var slitna på vissa ställen. Vi tyckte också att det var en liten variation på utemiljön.

En annan generell iakttagelse var mängden cyklar som stod slarvigt parkerade norr om lågstadiet och vid entrén till skolgården. De cykelställ som fanns var fulla och många cyklar stod fastlåsta i träd.

Vi upplevde även att de tillfälliga paviljongerna (nr 2 och 3) skärmade av grusplanen vilken verkade öde och outnyttjad. Vägen till lågstadiet från norr är otillgänglig med en smal stig. Vi noterade även att flera barn passerade över parkeringsplatsen i sydöst på väg till idrottslektioner i Åkeshovshallen vilket inte är att föredra ur trafiksäkerhetsperspektiv.



Observationer gjorda under besök av skolområdet.



Dialog med F6 – åk3 (och särskolan)

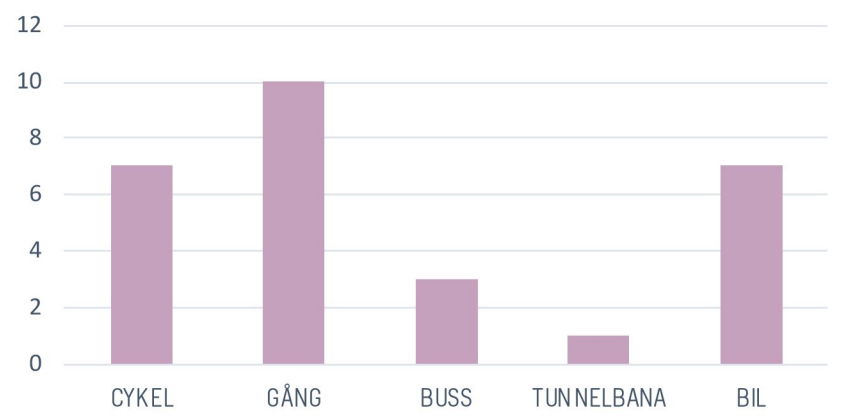
KARTLÄGGNING - BEFINTLIG SITUATION

TILLGÄNGLIGHET, TRYGGHET OCH TRAFIKSÄKERHET:

De flesta barn i lågstadiet och särskolan tar sig fots till skolan. Utöver att gå är det många som cyklar eller åker bil. Merparten av barnen bodde i närområdet väster om skolan.

Inget av barnen uppgav att de upplevde skolvägen om otrygg. Däremot berättade en pojke att han hittat en gammal stekpanna och en väska fylld med skor i närheten av skolan, det upplevde han som konstigt. Efter en stund uppgav samtliga barn att de upplevde de trafiksituationen runt skolan som obehagligt.

Flera kör bil vid rundeln för matvarutleveranser och korsar därmed gång- och cykelbanan. Många kör fort eller har dålig uppsikt vid cirkulationsplatsen. Skolgården har dålig avgränsning mot vägen söder om skolan, bollar åker ut i vägbanan.



Val av färdmedel. Obs, redovisning av flervalsfråga.

SAMSPEL LEK OCH LÄRANDE

Eftersom skolgården är uppdelad utifrån vilken årskurs barnen går i så använder de olika delar av skolgården vid olika tillfällen eller tider på dagen. Flera klasser går till Riksbygläntan (se karta) för utomhusidrott. Oftast är de inom gränsen för skolgården men ibland går de till ängen (norr om skolan) men bara om en vuxen är med.

I princip säger barnen att de inte nyttjar skolgården på kvällar eller helger. Flera uppger att de går till Björklunds hage. En flicka har varit på skolgården och gungat en gång.

MILJÖ OCH HÄLSA:

På frågan om de störs av buller från trafiken så uppgav flera flickor i 1:an och 2:an att de när de leker på konstgräsplanen "kulan" hör de bilar och tunnelbanan och blev ibland lite störda, medan flickorna i åk 3 svarade nej.

- I tredje klass är det ett gäng på ca 8 st som går tillsammans varje dag till skolan. Kommer från Bromma kyrka.



FLICKA

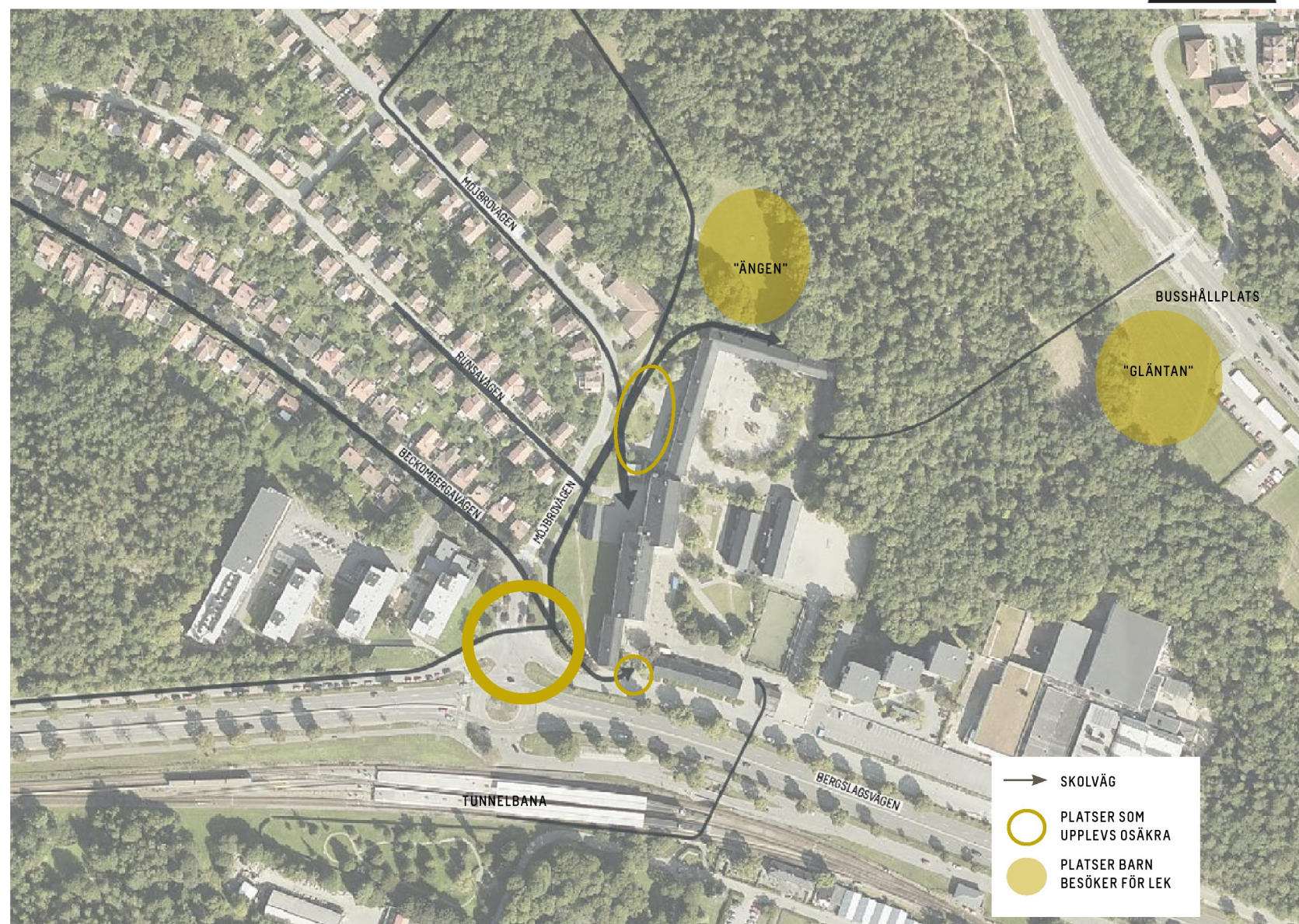
- Känner sig trygg förutom vid korsning vid Bällstavägen med mötande cyklister.

- Grodrondellen – bilar som kör snabbt.



POJKE

Övergångsställen – dålig sikt, bilar som inte stannar.



Bilden visar barnens skolväg och platser som de upplever som osäkra.



Dialog med F6 - åk3 (och särskolan)

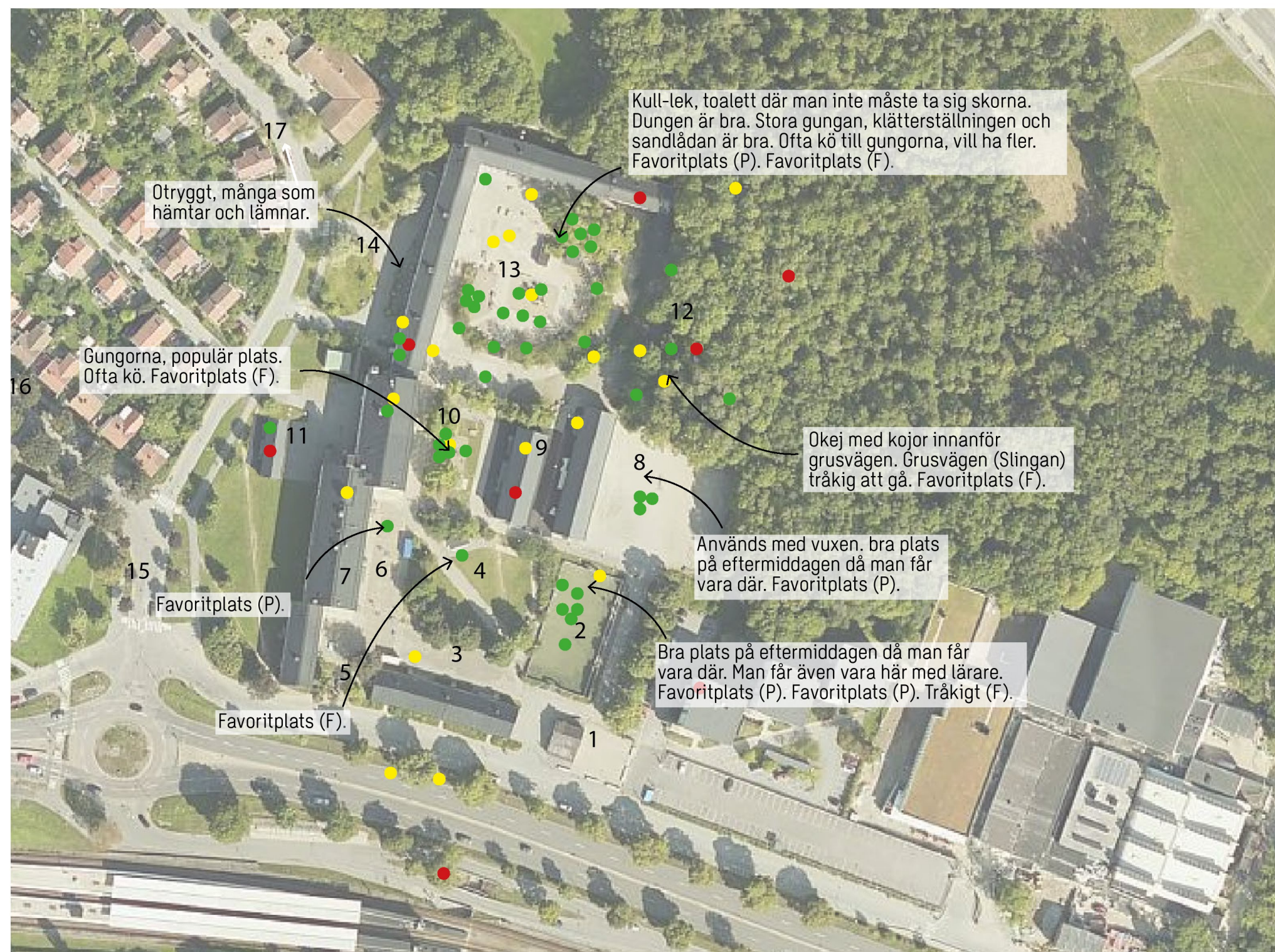
KARTLÄGGNING - FAVORIT/OTRYGGA/TRÅKIGA PLATSER

FAVORIT, OTRYGGA, TRÅKIGA PLATSER:

Skolgården är uppdelad i olika zoner där barnen får vistas vid olika tidpunkter. Många platser får barnen endast besöka tillsammans med en vuxen/i vuxnas sällskap. För barnen i lågstadiet är den norra delen av skolgården (yta 13) mest populär vilket kan förklaras av att det bara är lågstadiet som är tillåtna att vara där under rasterna. Även skogen (yta 12) gillade flera barn, dock tyckte några att den var lite tråkig och något barn upplevde den även som otrygg. En annan favoritplats är gungorna (yta 10). Dock uttryckte många att det ofta var kö till gungorna. Grusplanen och konstgräsplanen var också populära platser men dessa får barnen inte besöka på rasten utan endast under fritidstid och i sällskap av vuxen. Även King/basketplanen uppskattades av några, men hit får barnen inte gå på rasterna, men ibland under fritidstid.

Den plats som nämndes som dålig/otrygg var platsen vid lastkajen/varuintag (yta 14). Här är det många som släpper av med bil vilket gör platsen rörig.

1. TUNNELBANEYTA
2. GRÄSPLANEN/KULAN
3. BASKETPLAN/CYKELPARKERING
4. GRÖNYTAN
5. INGÅNGEN TILL SKOLGÅRDEN/CYKELPARKERING
6. KING-YTAN
7. FIKET
8. GRUSPLANEN
9. PAVILJONGERNA
10. GUNGORNA
11. CYKELPARKERING / YTTRE PAVILJONGEN
12. SKOGEN
13. LÅGSTADIETS YTA
14. LASTKAJEN / UTESERVERINGEN
15. ÖVERGÅNGSSTÄLLET
16. BECKOMBERGAVÄGEN
17. LÅNGT UPP EFTER MJÖLBROVÄGEN



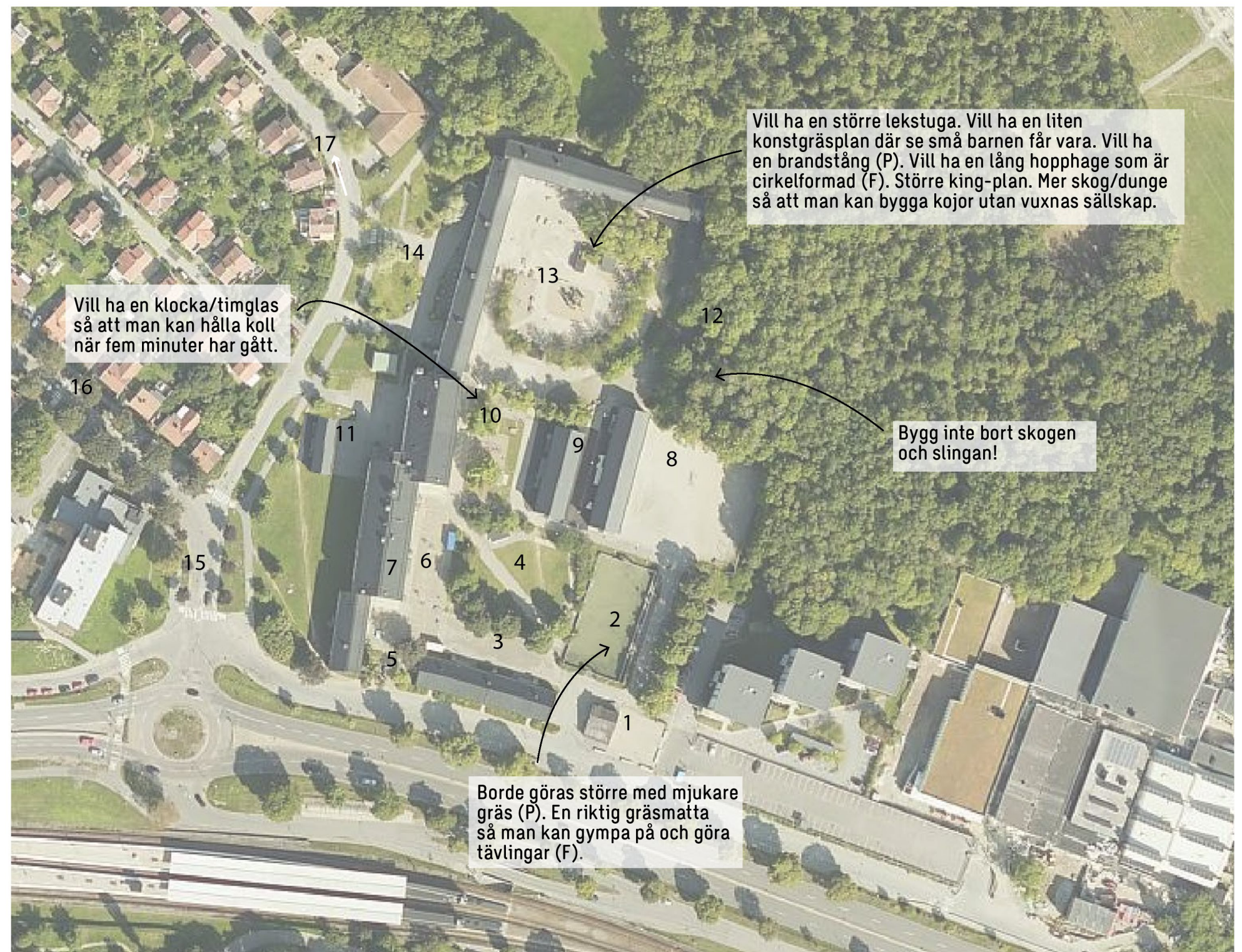
Barnens kommentarer om olika platser på skolgården. F=sagt av en Flicka, P= sagt av en Pojke.



Dialog med F6 - åk3 (och särskolan) REDOVISNING - FÖRSLAG



Teckningar med önskemål ritade av barnen i f-klass vid workshoptillfälle.

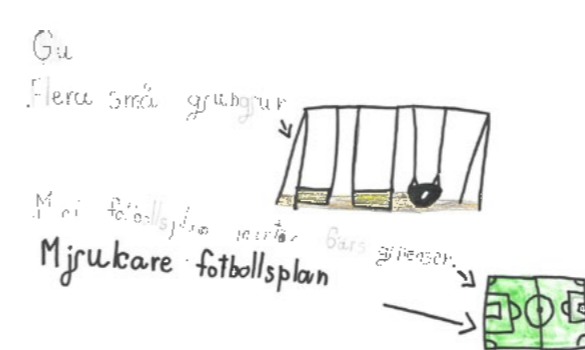
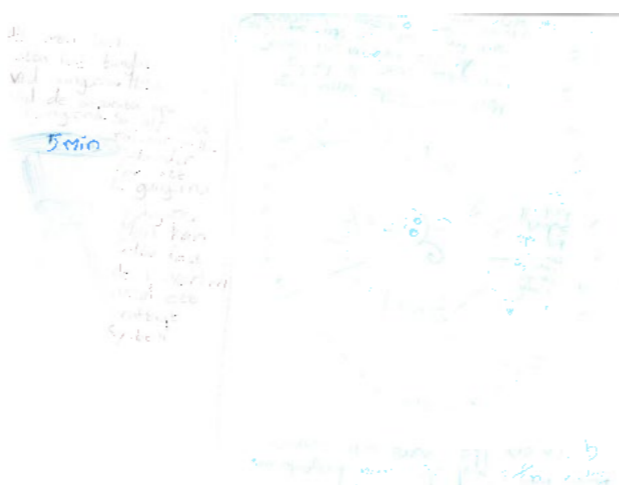
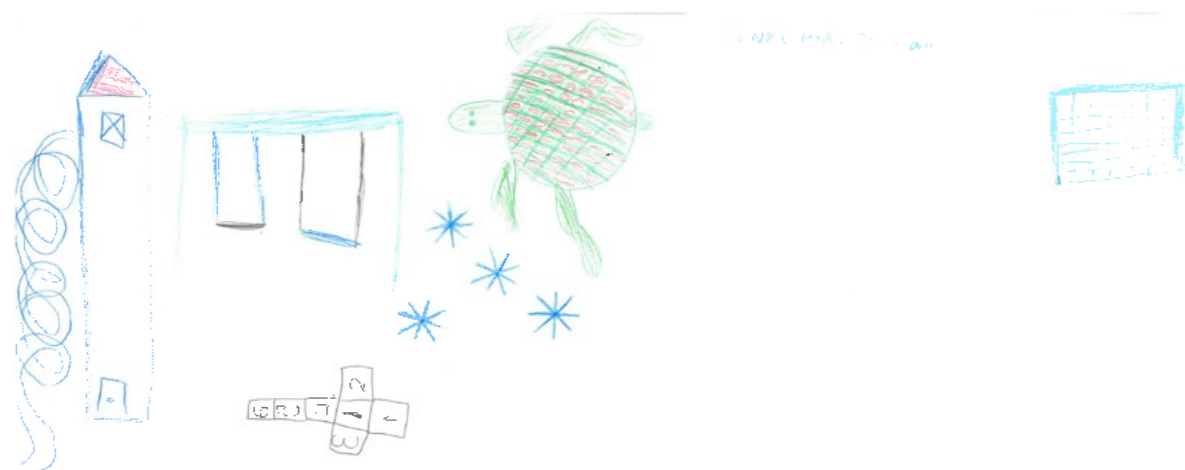


Bilden visar barnens förslag på vad de vill ha på skolan. F=sagt av en Flicka, P=sagt av en Pojke.



FÖRSLAG- BILDER FRÅN ÅTERBESÖKET

Teckningar med önskemål ritade av barnen i lågstadiet vid återbesöket 2019-11-28.



skog
fotbollsmål
gungor
brandstäng
ringar
stege
hoppahage
asfalt
fotbollsplan gräsmatta
klätterställning
rutschkana
sköldpaddssnurra
timglas
cykelställ

Sammanställning av barnens tecknade önskemål i ett ordmoln där ordet blir större ju fler gånger det nämns.



Dialog med mellanstadiet

KARTLÄGGNING - BEFINTLIG SITUATION

TILLGÄNGLIGHET, TRYGGHET OCH TRAFIKSÄKERHET:

De flesta barn i mellanstadiet cyklar till skolan, utöver det är det vanligast att de går eller åker buss. De flesta barnen bor väster om skolan i området kring Norra Ängby.

Många barn känner sig otrygga längs skolans västra fasad (Möjbrovägen). Även otrygg korsning med bilar som kör fort i korsningen Möjbrovägen/Vadmalsvägen (Bergslagsvägen). Buskar som skymmer sikten vid övergångsställe. De flesta barn (både flickor och pojkar) känner sig trygga när de går eller cyklar i sällskap med kompis till skolan. Varutransporterna över skolgården till den tillfälliga matsalen upplever barnen som osäker.



Val av färdmedel. Obs, redovisning av flervalsfråga.

SAMSPEL LEK OCH LÄRANDE

Det är inte tillåtet för mellanstadiet att röra sig utanför skolgården på skol- eller fritidstid. Dock berättar barnen att de har utomhusgymnastik i skogen. Några barn som bor nära skolan berättar att de ibland leker på skolgården på helgerna. En flicka genar över skolgården på väg till stallet.

MILJÖ OCH HÄLSA:

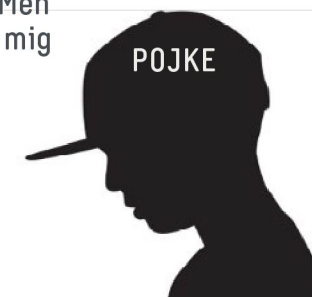
Barnen anger att det inte störs av ljud från väg och tunnelbana. Ett barn påpekar att ljuden överröstas av barnens röster och lek.

- Känner sig trygg när hon cyklar i sällskap med kompis



- Varutransporterna kör in över kingplanerna och inte runt "Kulan som de gjorde förr!"

- Jag åker ofta tunnelbana själv och känner mig oftast trygg. Men om det är en alkis känner jag mig otrygg.



Bilden visar barnens skolväg och platser som de upplever som osäkra.



Dialog med mellanstadiet

KARTLÄGGNING - FAVORIT/OTRYGGA/TRÅKIGA PLATSER

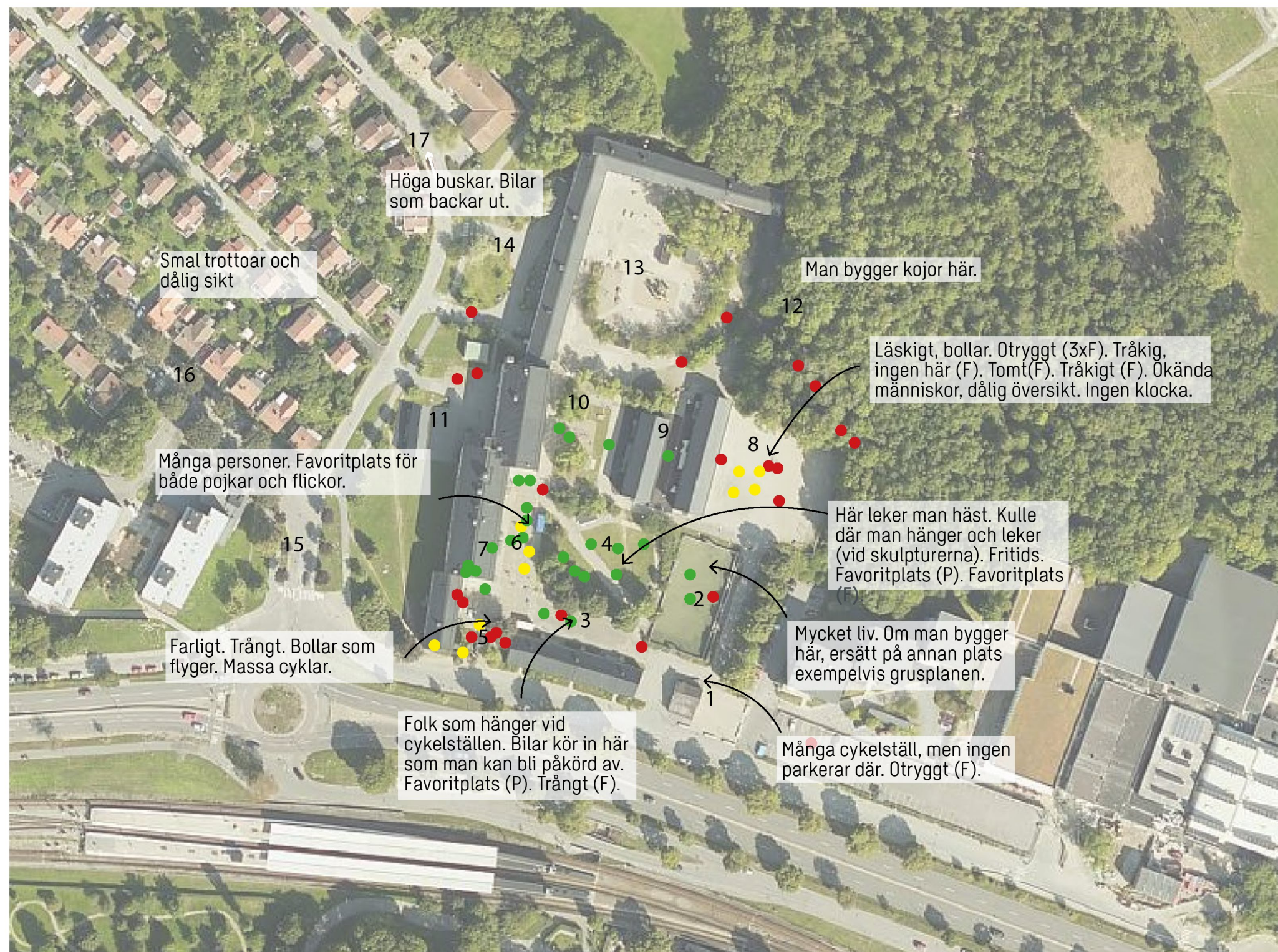
FAVORIT, OTRYGGA, TRÅKIGA PLATSER:

Skolgården är uppdelad i olika zoner där barnen får vistas vid olika tidpunkter. För barnen i mellanstadiet är grönytan (yta 4) och king/basket-ytan (yta 6) favoritplatser men flera barn sa också att de ville ha fler och större ytor för King. Även gungorna (yta 10) är en favoritplats. Några gillade också gräsplanen (yta 2) och påpekade att "om det byggs här borde ytan ersättas på annan plats". Många tyckte att ingången till skolan var otrygg och dålig. Man tyckte att den var trång, många cyklar som står slarvigt parkerade och bollar som lätt sparkas/flyger ut utanför skolgården på trottdaren och gatan (yta 5).

Flera barn tyckte att grusplanen (yta 8) var tråkig och läskig. Ibland öde och att den låg nära skogen som kunde upplevas otrygg. Några sa att den inte användes så ofta.

Även barnen i mellanstadiet kände sig otrygga runt lastkajen (yta 14) många som backar och det är dålig sikt på grund av höga buskar. Barnen berättade även att det kör lastbilar, varutransporter mitt ibland där de leker under rasterna, istället för att köra i utkanten av skolgården, öster om yta 2 och mellan yta 8 och 9

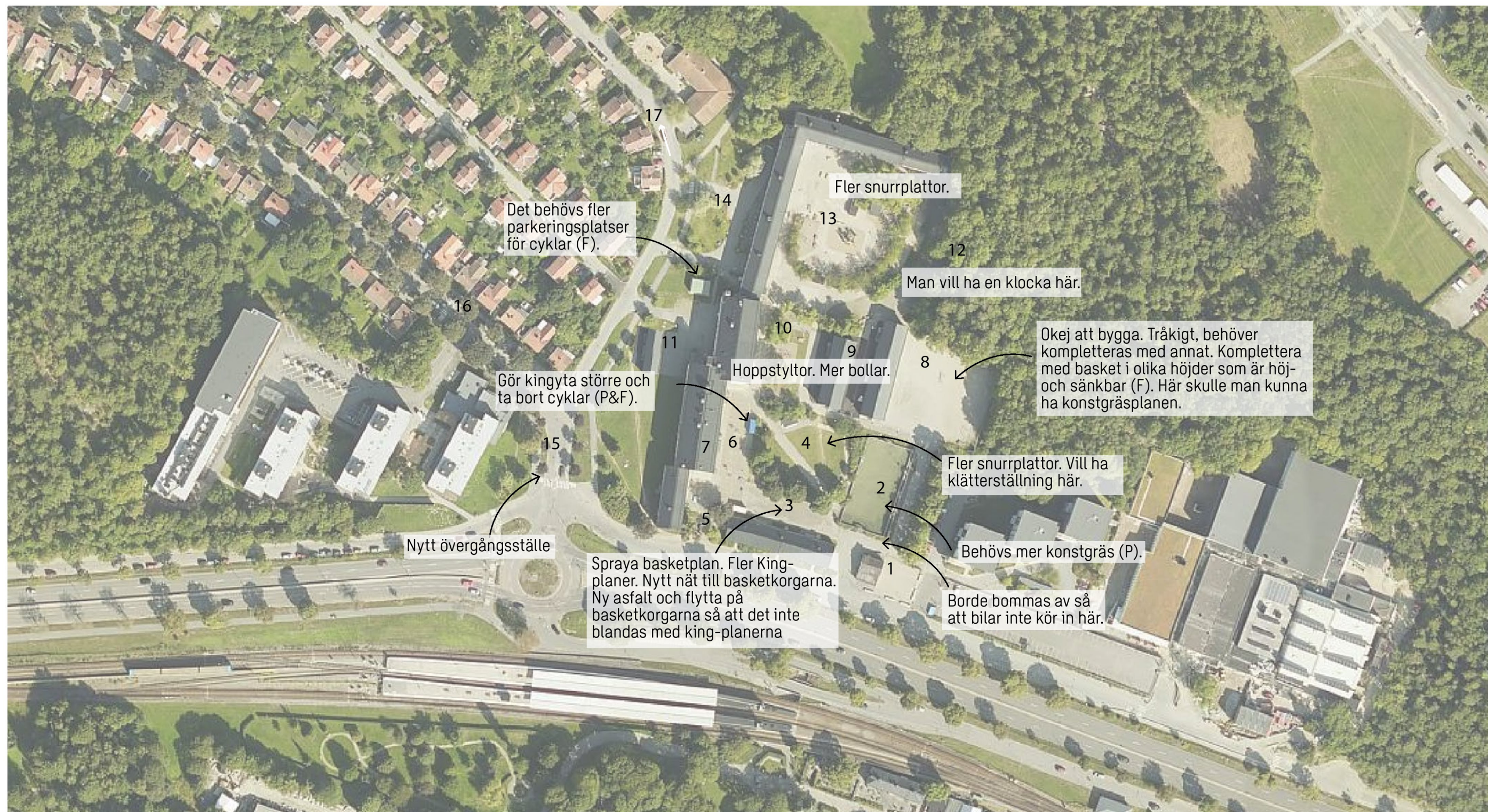
1. TUNNELBANEYTA
2. GRÄSPLANEN/KULAN
3. BASKETPLAN/CYKELPARKERING
4. GRÖNYTAN
5. INGÅNGEN TILL SKOLGÅRDEN/CYKELPARKERING
6. KING-YTAN
7. FIKET
8. GRUSPLANEN
9. PAVILJONGERNA
10. GUNGORNA
11. CYKELPARKERING / YTTRE PAVILJONGEN
12. SKOGEN
13. LÅGSTADIETS YTA
14. LASTKAJEN / UTESERVERINGEN
15. ÖVERGÅNGSSTÄLLET
16. BECKOMBERGAVÄGEN
17. LÅNGT UPP EFTER MJÖLBRÖVÄGEN



Barnens kommentarer om olika platser på skolgården.



Dialog med mellanstadiet REDOVISNING - FÖRSLAG



Bilden visar barnens förslag på vad de vill ha på skolan.



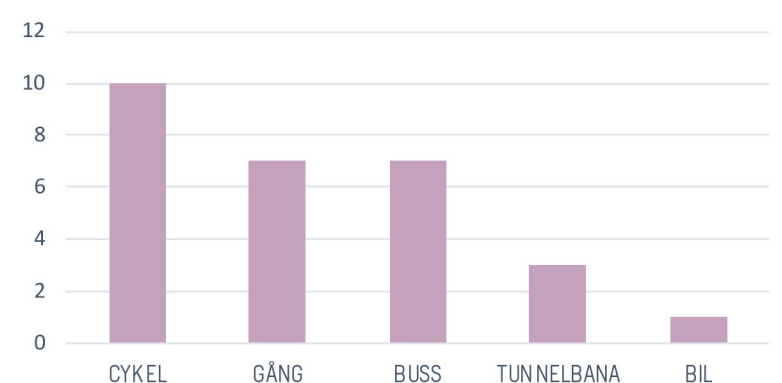
Dialog med högstadiet

KARTLÄGGNING - BEFINTLIG SITUATION

TILLGÄNGLIGHET, TRYGGHET OCH TRAFIKSÄKERHET:

De flesta barn i högstadiet cyklar till skolan, därefter att de går eller åker buss. Eleverna i högstadiet bor i större utsträckning längre från skolan.

De flesta elever i högstadiet upplevde skolvägen som trygg. Det är mest morgonjoggare och andra elever som rör sig genom skogen på morgonen. På vintern går eleverna hellre Beckomberga vägen snarare än Möjbrovägen då den är upplyst, några går genom skogen (mycket på föräldrars inrådan). Dock var det en elev som tyckte att norra delen av skogen var lite läskig på höst/vinter. Överlag kände de flesta sig trygga i området runt skolan. Dock upplevde även eleverna i högstadiet rodellen/ korsningen Bergslagsvägen/Möjbrovägen som otrygg.



Val av färdmedel. Obs, redovisning av flervalsfråga.

SAMSPEL LEK OCH LÄRANDE

Eleverna i högstadiet rör sig ofta utanför skolgården på raster och håltimmar. De är sällan på skolgården, men om de stannar på skolområdet är de ofta inomhus i caféet och på sommaren även utanför caféet. Innan paviljongerna byggdes hängde dem där då det var mysiga gräsytor. Istället för skolgården går de ofta hem, till kiosken Myway i tunnelbanan, åker till Brommaplan eller city. På sommaren tar de sig till Kyrksjön för att bada. Många elever bor ganska långt från skolan och vistas sällan på skolområdet efter skoltid.

MILJÖ OCH HÄLSA:

Barnen anger att de inte störs av ljud från väg och tunnelbana. "Ingen tänker på det" säger en elev.

-Vi åker till Brommaplan på raster och håltimmar!

FLICKA

- Innan paviljongerna byggdes hängde man där för att det fanns mysiga grönytor.

-Föräldrar är ohysade när de lämnar barn, de kör alldeles för fort.

- "Den norra delen" är lite läskig på höst/vinter. Vid kolonilotterna var det någon som "bodde". En fjärdeklassare blev bestulen. Det fanns en blottare där..

POJKE

- Ibland åker vi till city, och kyrksjön för att bada på sommaren!



Bilden visar barnens skolväg och platser som de upplever som otrygga.



Dialog med högstadiet

KARTLÄGGNING - FAVORIT/OTRYGGA/TRÅKIGA PLATSER

FAVORIT, OTRYGGA, TRÅKIGA PLATSER:

De flesta elever i högstadiet vistas sällan ute på raster och håltimmar. Fiket (yta 7) var deras favoritställe inom skolans område. På sommaren hänger de även utanför fiket (yta 6). Ibland hängde de inne i paviljongerna där det finns en soffgrupp. Scenen (inom yta 4) är en mötesplats, men det är ofta trångt på grönytan runt scenen. En elev nämnde att de gillade gungorna men att de inte är där om det är "fullt med småbarn" där.

Flera elever nämnde att det var ont om bra cykelställ och att flera var trasiga. Även högstadieleverna tyckte det var otryggt och stökigt runt lastkajen/utserveringen (yta 14). Dock vill de gärna ha kvar möjligheten att sitta ute och äta. En elev nämnde att det var problem med bilar runt tunnelbaneutgången (yta 1). Under workshopen med högstadieleverna var pojkar och flickor ofta eniga om synpunkter och förslag.

1. TUNNELBANEYTA
2. GRÄSPLANEN/KULAN
3. BASKETPLAN/CYKELPARKERING
4. GRÖNYTAN
5. INGÅNGEN TILL SKOLGÅRDEN/CYKELPARKERING
6. KING-YTAN
7. FIKET
8. GRUSPLANEN
9. PAVILJONGERNA
10. GUNGORNA
11. CYKELPARKERING / YTTRE PAVILJONGEN
12. SKOGEN
13. LÅGSTADIETS YTA
14. LASTKAJEN / UTSEVERINGEN
15. ÖVERGÅNGSSTÄLLET
16. BECKOMBERGAVÄGEN
17. LÅNGT UPP EFTER MJÖLBROVÄGEN



Barnens kommentarer om olika platser på skolgården.



Dialog med högstadiet

REDOVISNING - FÖRSLAG

Förslag från eleverna i högstadiet att bygga på "hemkunskapsbyggnaden" eller till väster om huvudbyggnaden.

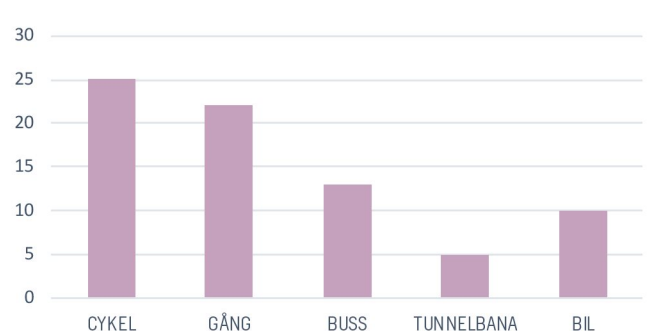


Bilden visar barnens förslag på vad de vill ha på skolan.



SAMMANSTÄLLNING DIALOGEN ALLA ÅRSKURSER - VÅRA SLUTSATSER

Tillgänglighet, trygghet och trafiksäkerhet



Sätt att ta sig till skolan. Obs, redovisning av flervalsfråga.

Sammantaget är det vanligaste färdmedlet för att ta sig till skolan att cykla, näst vanligast är att eleverna går. I mellanstadiet och högstadiet är det fler som också åker buss eller tunnelbana. I lågstadiet är de fler som blir skjutsade med bil. Generellt upplever barn skolvägen som trygg, dock uppger eleverna i alla årskurser att cirkulationsplatsen Bergslagsvägen/Möjbrovägen är otrygg. Trafiksäkerheten är dålig, då det är dålig sikt, bilar som kör för fort och allmänt rörigt. Vid lastkajen är det många som lämnar och hämtar fast det egentligen inte är tillåtet och platsen inte är utformad för det. Detta i kombination med leveranser här gör platsen otrygg och farlig.

Flera barn berättade att de ofta gick tillsammans till skolan vilket kändes tryggt. Tillgängligheten till skolan från väster är begränsad då det bara finns en entré från den sidan, samtidigt som många av eleverna kommer från det hållet.

Eftersom skolan inte har någon egen gymnastiksal har alla elever gymnastik i Åkeshovshallen eller utomhus. Många äldre barn korsar parkeringen mellan skolan och Åkeshovshallen på väg till gymnastiken vilket inte är bra ur trafiksäkerhetsynpunkt med backande bilar. Yngre barn går med lärare runtom parkeringsgaraget men det är ogent.



Bilden visar vilka vägar barnen tar till skolan, ju tjockare streck/pil desto fler som går den vägen.



SAMMANSTÄLLNING DIALOGEN ALLA ÅRSKURSER - VÅRA SLUTSATSER

Tillgänglighet, trygghet och trafiksäkerhet

Generellt var känslan av trygghet hög bland eleverna, både på skolgården och området runt skolgården. Som nämnts tidigare, upplever många elever att området väster om skolan är stökigt. Den upplevs som en "baksida" som inte har någon tydlig användning. Skolbyggnaden vänder sig in mot skolgården och den västra fasaden "vänder sig bort" - vilket är synd då den är det första många barn möter.

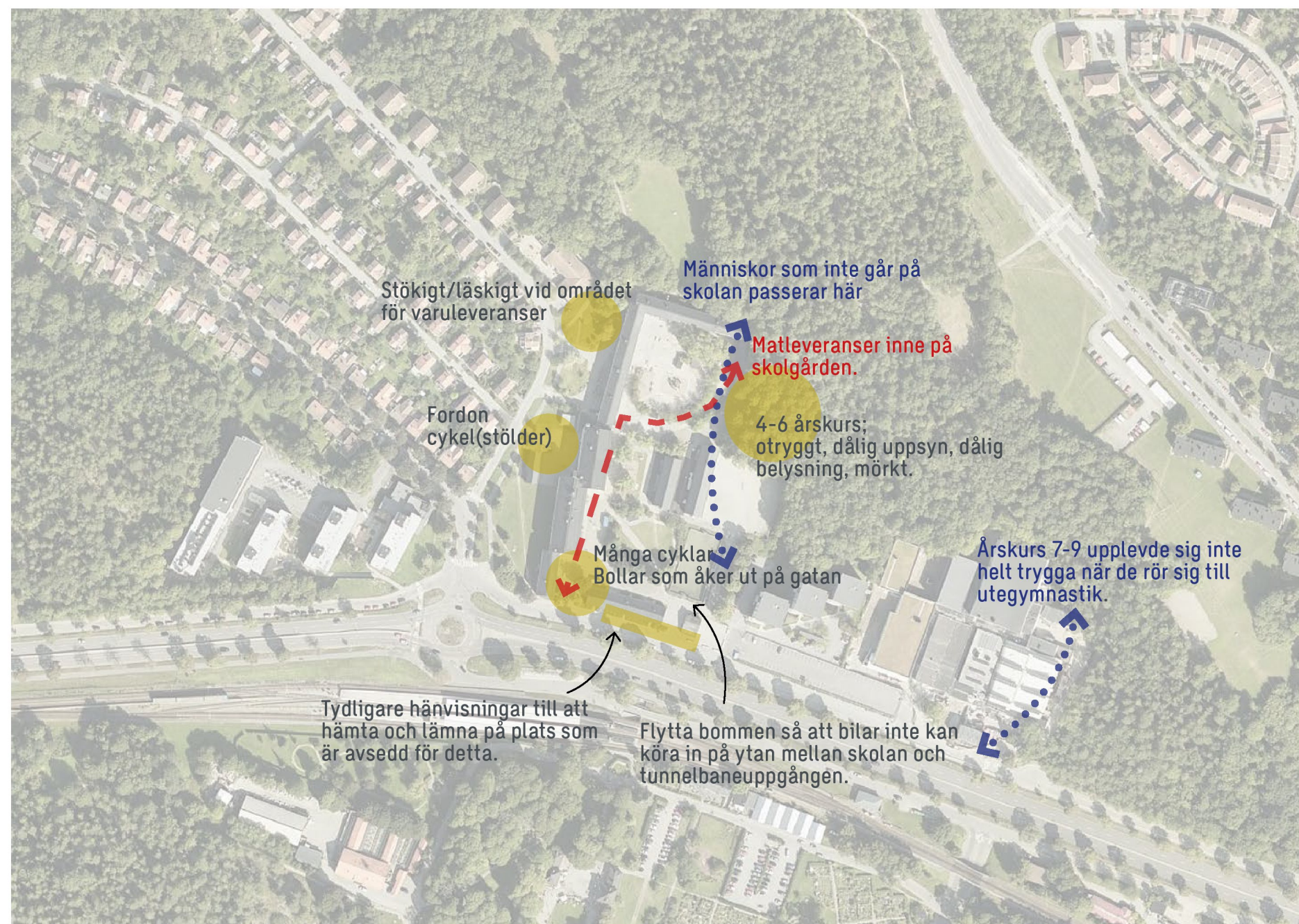
Några barn uppgav att de kände sig otrygga i skogen eller runt grusplanen. Anledningen till det kan vara bristen på uppsikt över den. Flera sa också att grusplanen var dåligt belyst och vissa skrämdes av att det ibland passerade människor som inte tillhör skolan.

Paviljongernas placering är problematisk i dagsläget. De skapar en otrygg miljö på sidan som vätter mot grusplanen och skogen.

Några barn sa att det hade skett cykelstölder vid cykelparkeringen mot Möjbrovägen vilket var otryggt.

I nuläget kör varuleveranser över skolgården till den tillfälliga matsalen samtidigt som barnen har rast vilket fler barn nämde som en trafikfara.

Det finns inga staket eller grindar som stoppar bollar att försvinna ut på gatan vilket är problematiskt då ytorna för bollaktiviteter ligger nära Bergslagsvägen.



Kommentarer till områden kring skolan kopplat till trygghet.



SAMMANSTÄLLNING VÅRA SLUTSATSER

Samspel, lek och lärande

Skolgården är uppdelad i olika zoner och ytor, var barnen uppehåller sig är begränsat av var de får vara. Det är också olika hur mycket barnen ska vistas utomhus. Eleverna i högstadiet har inga "krav" på sig att vistas utomhus på rasterna medan barnen i låg- och mellanstadiet måste vara utomhus på rasterna och delar av tiden på fritids.

Gungorna, king/basket och fotbollsplanen är de platser/aktiviteter som många elever tycker är favoritplatser. Nästan alla uppger att det finns för få gungor och att det ofta är lång kö. Klätterställningen är populär i lågstadiet men mellanstadiet och högstadiet får inte använda klätterställningen. Elever i alla åldrar gillade även gräsplanen i södra delen av skolgården. Eleverna i åk 7-9 är mest inomhus, och då helst i caféet eller på trappan utanför caféet. Dock är det ofta många barn i caféet och det blir trångt och hög ljudvolym.

Skogen upplevs olika beroende på ålder. De yngre barnen gillar att vistas där men får endast vara där i sällskap av vuxen. Barnen i åk. 4-6 kändes sig delvis otrygga i skogen då de hade en känsla av att inte veta vem som kan röra sig där och att det har varit en blottare.

Väldigt få elever uppgav att de vistades på skolgården efter skoltid. För barnen i lågstadiet var lekplatsen vid Brukingshage en populär park, medan barnen i mellanstadiet gick till Åkeshovs IP eller stallet eller hem till kompis. De äldre barnen gick ofta hem, eller till kiosken i tunnelbanan eller åkte till Brommaplan eller city på rasterna eller håltimmar.

SAMMANFATTAT

- Park/natur-liknande ytor är högt värderat.
- Oprogrammerad yta är viktigt.
- Bygg inte bort möjligheten att röra sig bland träd.
- Populärt med motoriska och sociala lekar.
- De yngre barnen vill vara på platser nära fritids eller vuxna.
- Programmerade ytor är också populära. (gungor, klätterställningar, King-plan).



Kommentarer till områden kring skolan kopplat till samspel, lek och lärande.



SAMMANSTÄLLNING VÅRA SLUTSATSER

Miljö och hälsa

HÄLSOSAMT LIV

Skolan ligger nära ett varierat naturområde med slingor som erbjuder rörelse. De Geer moränen erbjuder även utmaningar för motorik. De varierade omgivningarna inbjuder till lek som kojbygge, kurragömma och att bekanta sig med material. Skolgårdens miljö är inte så varierad och det finns få miljöer som lockar högstadiesbarnen att vara ute. Det finns ytor att springa på, hoppa hage, spela bollspel och cykla på vilket stimulerar rörelse. Det finns få gungor och en klätterställning som uppmuntrar till rörelse.

SOLFÖRHÅLLANDEN

Skolans byggnader är idag placerade väster och norr om skolgården, samt två paviljonger i öster. Under vårdagjämningen får större delen av skolgården solljus hela förmiddagen förutom närmast paviljongbyggnaderna. Från kl 13 börjar de västra byggnaderna skugga västra sidan av skolgården något. På skolgården finns idag träd framförallt i norra och södra delen som kan skydda mot den starkaste solen.

Under vintersolståndet ligger större delen av skolgården i sol på förmiddagen. Endast de två paviljongbyggnaderna i öster skuggar de mitre delen av skolgården. Vid kl 12 skuggar den låga slöjdbyggnaden i söder hela södra gräsytan. Från kl 13 skuggar både slöjdbyggnaden och byggnaderna i väst skolgården till mer än hälften. Skolgården och undervisningslokalerna har idag bra sol- och dagsljusförhållanden.

De tillkommande byggnaderna förändrar inte sol och skuggförhållandena nämnvärt, de största skillnaden är att gräsytan väster om konstgräsplanen får mer skugga på förmiddagarna.

BULLER

Stockholm stad anser att 50 dBA ekvivalent nivå inte bör överstigas dagtid kl 6-18 för de avgränsade delar av nya skolgårdar som är avsedda för lek, vila och pedagogisk verksamhet. För övriga vistelseytor bör målsättningen vara en ekvivalent ljudnivå dagtid om högst 55 dBA. Skolverksamhetens idrottsytor bedöms inte lika ljudkänsliga och kan undantas från riktvärdena. En trafikbullerutredning har gjorts för befintlig situation. Det är endast lågstadiets gård som klarar riktvärdet 50 dBA. Med bullerskyddsåtgärder mellan skolgård och vägen i söder kan 50 dBA innehållas för en större del av skolgården.

LUFTFÖRORENINGAR

Gränsvärdena för olika typer av luftföroreningar underskrider gränsvärdena.



Kommentarer till områden kring skolan kopplat till miljö och hälsa.



SAMMANSTÄLLNING VÅRA SLUTSATSER

Genusperspektiv

Bland de yngre barnen i klass 1-3 kunde vi se skillnader i var flickor och pojkar är och gör på rasterna och vilka förslag de har på kompletteringar av skolgården.

I mellan- och högstadiet framkom inga skillnader.

Det var en viss skillnad gällande typ av aktiverade ytor, där pojkarna oftare pratade om programmerade ytor (King, basket, fotboll). Flickorna pratade ofta om mer oprogrammerade ytor för fri lek (skogen, gräsplanen).

Flickorna ogillade grusplanen i högre utsträckning.

Hur de svarade var mer beroende på var inom skolans område de får vara, än vilket genus de tillhör.



Kommentarer till områden kring skolan kopplat till genusperspektivet.



FÖRSLAG TILL ÅTGÄRDER INFÖR FRAMTAGANDE AV UTBYGGNADSFÖRSLAG OCH DETALJPLAN

De synpunkter och förslag som framkom från barnen och vår efterföljande analys har här delats upp i vilka aktörer som har ansvar att hantera frågorna i olika processer.

Flera åtgärder kan genomföras innan detaljplanen har vunnit laga kraft, det är sådana som är relaterade till förvaltning, mindre investeringar och är lätta att genomföra. Det vore bra att göra en del förbättringar av trafiksäkerhet och skolgårdar i avvaktan på en färdig detaljplan och utbyggnad.

STADSPLANERARE I PLANPROCESSEN

- Säkerställ att skolan är lättillgänglig från väster.
- Se över transporter och inlastningar övergripande så att de kan skötas på ett mer trafiksäkert sätt för barnen. Samla gärna trafikflöden till ett ställe, men skilj på funktioner.
- Se över trafiksäkerheten längs Möjbrovägen.
- Värna kopplingen mellan skolgården och naturen.

ARKITEKTER I PLANPROCESSEN OCH BYGGLOV

- Ordna en vägg att kasta och sparka boll mot.
- Förstärk befintlig entré i väst eller ordna en ny där.
- Se över entréer och från vilket håll barn anländer i förhållande till trygghets- och tillgänglighetsaspekter.
- Omklädningsrum och duschar bör utformas så att man kan duscha och byta om avskilt och privat.
- Värna kopplingen mellan skolgården och naturen.
- Nyttja byggbar mark väster om huvudbyggnaden för att värna om det som barnen uppfattar som skolgården (den kvalitativa sammanhållna friytan).

LANDSKAPSARKITEKTER I PLANPROCESSEN OCH I PROJEKTERING

- Ordna fler cykelparkeringar på fler platser, framförallt se till att det går att låsa i cykelramen. En del cykelställ bör vara väderskyddade.
- Säkerställ cykelparkering utanför skolgården för att frigöra friyta för barnen.
- På ett övergripande plan se över transporter på och kring skolgården.
- Tydligare staket/skydd/avgränsning mellan skolgård och Bergslagsvägen.
- Bullerskydd mot Bergslagsvägen.
- Vägga att kasta och sparka bollar mot.
- Säkerställa yta för fler och större King-planer.
- Säkerställa yta för fler boll-aktiviteter.
- Fler gungor.
- En till klätterställning på mellanstadiets yta.
- Säkerställa att det finns både programmerade och oprogrammerade ytor för lek med stor variation som utmanar olika förmågor.
- Värna om träd och växtlighet i största möjliga mån, växtligheten är väldigt uppskattad av barnen.
- Se över tillgängligheten till cykelparkeringarna, både väster och norr om skolbyggnaderna.
- Många ytor är högt belastade, viktigt att välja material och utformning som kan hantera det.

SKOLAN OCH SISAB I FÖRVALTNINGEN

- Ordna cykelparkeringarna, byt ut eller renovera där det finns behov.
- Flytta bommen i södra delen av skolgården ut mot vägen så att obehörig biltrafik inte kan köra in mellan T-baneuppgången och slöjdsalarna.
- Byt ut trasiga nät på basketkorgar.
- Fler King-planer
- Mer möjligheter för hoppahage.
- Fler gungor.
- Fler klockor synliga på skolgården.
- Informera föräldrar om avsedd plats för att hämta och lämna med bil.

STADEN I OLIKA PROCESSER

- Tydliggör plats avsedd för att hämta och lämna elever med bil.
- Se över skötsel och användning av parkytan runt skolan (exempelvis nära rondellen).
- Trappen vid parkeringen nära Åkeshovshallen måste fixas till då den är i dåligt skick. Trappen används mycket av eleverna på väg till gymnastiken.



SITUATIONSPLAN MED NY BEBYGGELSE OCH UTFORMNING AV SKOLGÅRD FRÅN 2020.04.21

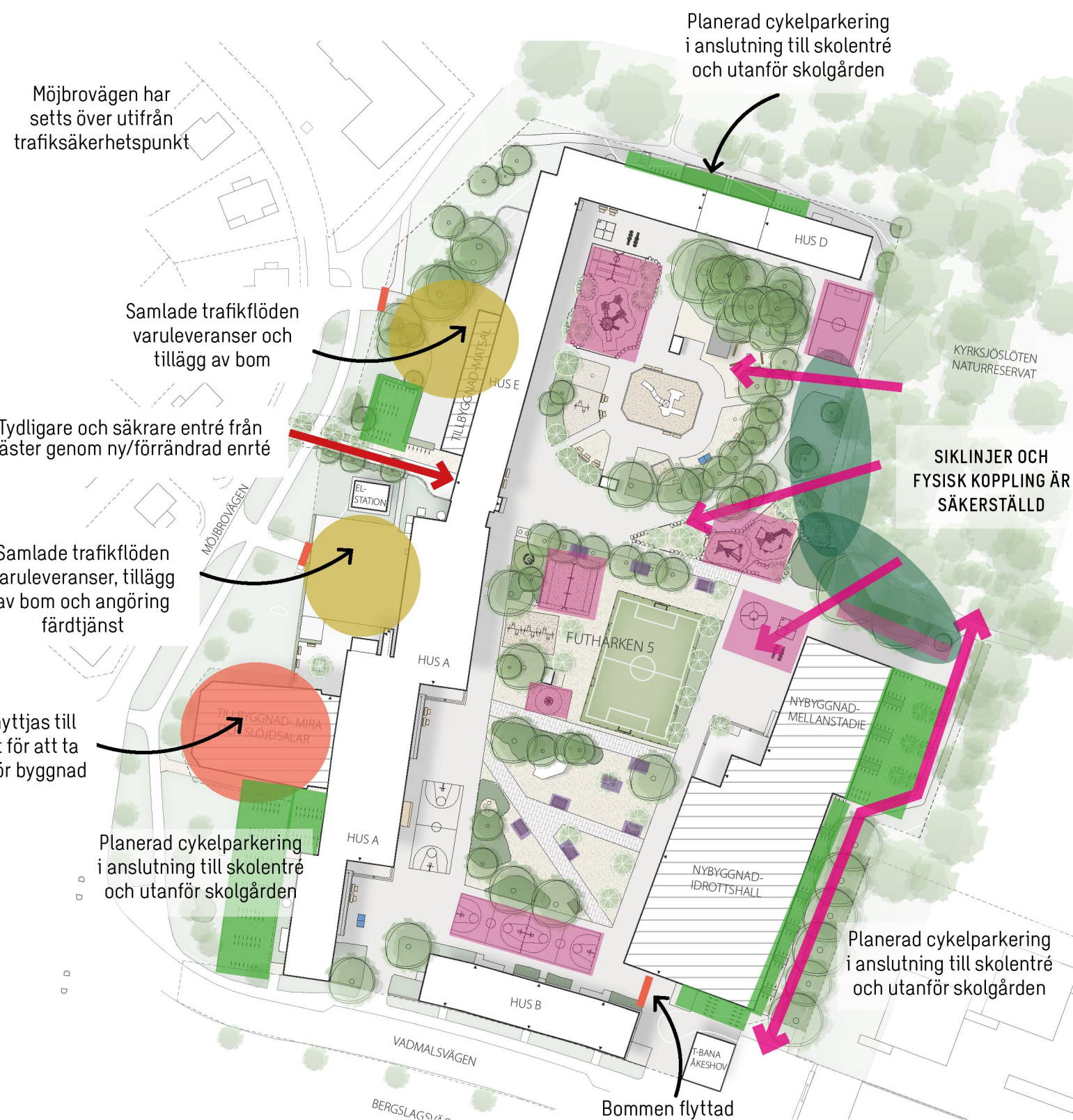


Utbyggnadsförslag Nya Elementar, Stadion arkitekter 200421



ANALYS AV UTBYGGNADSFÖRSLAGET

Analys/utvärdering av utbyggnadsförslaget. Pilar och ytor visar var/hur förslaget är positiva ur ett barnperspektiv.



Planerade/föreslagna åtgärder i utbyggnadsförslaget:

- Skolan har gjorts mer tillgänglig från väster
- Samlade trafikflöden
- Förstärkt kopplingen mellan skolgård/t-banauppgång och naturenreservat.
- Mindre kvalitativ mark nyttjas till skolbyggnad istället för att skolgårdsyta används för nybyggnad
- Planerad cykelparkering i anslutning till skolentréer och utanför skolgården bidrar till att mer friyta har tillgängliggjorts på skolgården
- Värnat om värdefulla träd i största möjliga mån
- Flyttad eller tillagd bom
- Större ytor för bollsporter och nya lekredskap har tillskapas
- Nya sittplatser



KVARSTÅENDE/ÅTGÄRDADE FÖRSLAG TILL FÖRÄNDRING UR BARNPERSPEKTIV

Nedan listar vi de förslag som blivit åtgärdade och de som hittills inte blivit tillgodosedda och är kvarstående.

STADSPLANERARE I PLANPROCESSEN

- Säkerställ att skolan är lättillgänglig från väster. ÅTGÄRDAT
- Se över transporter och inlastningar övergripande så att de kan skötas på ett mer trafiksäkert sätt för barnen. Samla gärna trafikflöden till ett ställe, men skilj på funktioner. Ordna en ny avlämningsplats vid Möjbrovägen då många angör väster om skolan. ÅTGÄRDAT
- Se över trafiksäkerheten längs Möjbrovägen. KVARSTÅR DELVIS
- Värna kopplingen mellan skolgården och naturen. ÅTGÄRDAT

ARKITEKTER I PLANPROCESSEN OCH BYGGLOV

- Ordna en vägg att kasta och sparka boll mot. ÅTGÄRDAT
- Förstärk befintlig entré i väst eller ordna en ny där. ÅTGÄRDAT
- Se över entréer och från vilket håll barn anländer i förhållande till trygghets- och tillgänglighetsaspekter. ÅTGÄRDAT
- Omklädningsrum och duschar bör utformas så att man kan duscha och byta om avskilt och privat. ÅTGÄRDAT
- Värna kopplingen mellan skolgården och naturen. ÅTGÄRDAT
- Nyttja byggbar mark väster om huvudbyggnaden för att värna om det som barnen uppfattar som skolgården (den kvalitativa sammanhållna friytan). ÅTGÄRDAT

LANDSKAPSARKITEKTER I PLANPROCESSEN OCH I PROJEKTERING

- Ordna fler cykelparkeringar på fler platser, framförallt se till att det går att låsa i cykelramen. En del cykelställ bör vara väderskyddade. ÅTGÄRDAT
- Säkerställ cykelparkering utanför skolgården för att frigöra friyta för barnen. ÅTGÄRDAT
- På ett övergripande plan se över transporter på och kring skolgården. ÅTGÄRDAT
- Tydligare staket/skydd/avgränsning mellan skolgård och Bergslagsvägen. KVARSTÅR DELVIS
- Bullerskydd mot Bergslagsvägen. KVARSTÅR
- Väg att kasta och sparka bollar mot. ÅTGÄRDAT
- Säkerställa yta för fler och större King-planer. ÅTGÄRDAT
- Säkerställa yta för fler boll-aktiviteter. ÅTGÄRDAT
- Fler gungor. ÅTGÄRDAT
- En till klätterställning på mellanstadiets yta. ÅTGÄRDAT
- Säkerställa att det finns både programmerade och oprogrammerade ytor för lek med stor variation som utmanar olika förmågor. ÅTGÄRDAT
- Värna om träd och växtlighet i största möjliga mån, växtligheten är väldigt uppskattad av barnen. ÅTGÄRDAT
- Se över tillgängligheten till cykelparkeringarna, både väster och norr om skolbyggnaderna. ÅTGÄRDAT
- Många ytor är högt belastade, viktigt att välja material och utformning som kan hantera det. KVARSTÅR, UTANFÖR RAMARNA FÖR PLANARBETET.

SKOLAN OCH SISAB I FÖRVALTNINGEN

- Ordna cykelparkeringarna, byt ut eller renovera där det finns behov. KVARSTÅR, UTANFÖR RAMARNA FÖR PLANARBETET.
- Flytta bommen i södra delen av skolgården ut mot vägen så att obehörig biltrafik inte kan köra in mellan T-baneuppgången och slöjdsalarna. ÅTGÄRDAT
- Byt ut trasiga nät på basketkorgar. KVARSTÅR, UTANFÖR RAMARNA FÖR PLANARBETET.
- Fler King-planer. ÅTGÄRDAT
- Mer möjligheter för hoppahage. ÅTGÄRDAT
- Fler gungor. ÅTGÄRDAT
- Fler klockor synliga på skolgården. KVARSTÅR, UTANFÖR RAMARNA FÖR PLANARBETET.
- Informera föräldrar om avsedd plats för att hämta och lämna med bil. KVARSTÅR, UTANFÖR RAMARNA FÖR PLANARBETET.

STADEN I OLIKA PROCESSER

- Tydliggör plats avsedd för att hämta och lämna elever med bil. KVARSTÅR, SENARE SKEDE I PROCESSEN, UTANFÖR RAMARNA FÖR PLANARBETET
- Se över skötsel och användning av parkytan runt skolan (exempelvis nära rondellen). KVARSTÅR, UTANFÖR RAMARNA FÖR PLANARBETET
- Trappen vid parkeringen nära Åkeshovshallen måste fixas till då den är i dåligt skick. Trappen används mycket av eleverna på väg till gymnastiken. KVARSTÅR, UTANFÖR RAMARNA FÖR PLANARBETET.



SLUTLIG BEDÖMNING AV UTBYGGNADSFÖRSLAGET UTIFRÅN BARNPERSPEKTIV

I denna slutliga bedömning har främst åtgärder som kan styras i ett detaljplanearbete utvärderats.

Vår bedömning är att många av de förslag till åtgärder som lyftes i denna IBKA har tillgodosetts i det utbyggnadsförslag som ligger till grund för detaljplanen som under hösten 2020 går ut på samråd. Det som kvarstår att åtgärda är främst sådant som inte styrs i en detaljplaneprocess utan av andra aktörer så som SISAB eller sådant som får aktualiseras i projekteringsfasen av projektet.

FÖLJANDE PUNKTER ÄR VÄL TILLGODOSEDDA I FÖRSLAGET:

Trafiksäkerheten har säkerställts genom att tafikföden till skolan har begränsats till två platser utanför skolgården och bommar kommer tillföras för att hindra att hämtning/lämning sker på olämpliga platser.

Kvalitativ friyta har värnats genom att delar av den nya byggelsen placerats utanför den skolgården. Detta har också lett till att kopplingen/närheten till naturreservatet bibehålls då en mindre ny volym kunnat placeras inne på den huvudsakliga skolgården. I tidigare förslag har all ny bebyggelse placerats inne på skolgården vilket medfört att stora delar av öppningen in mot naturreservatet "byggdes igen". Se bilder på de tidigare skiss här till höger.

Barnens trygghet har värnats då förslaget tydliggör var ex. barn/cyklar/bilar ska köra/röra sig.

NÅGRA PUNKTER KAN DOCK FORTFARANDE UTVECKLAS:

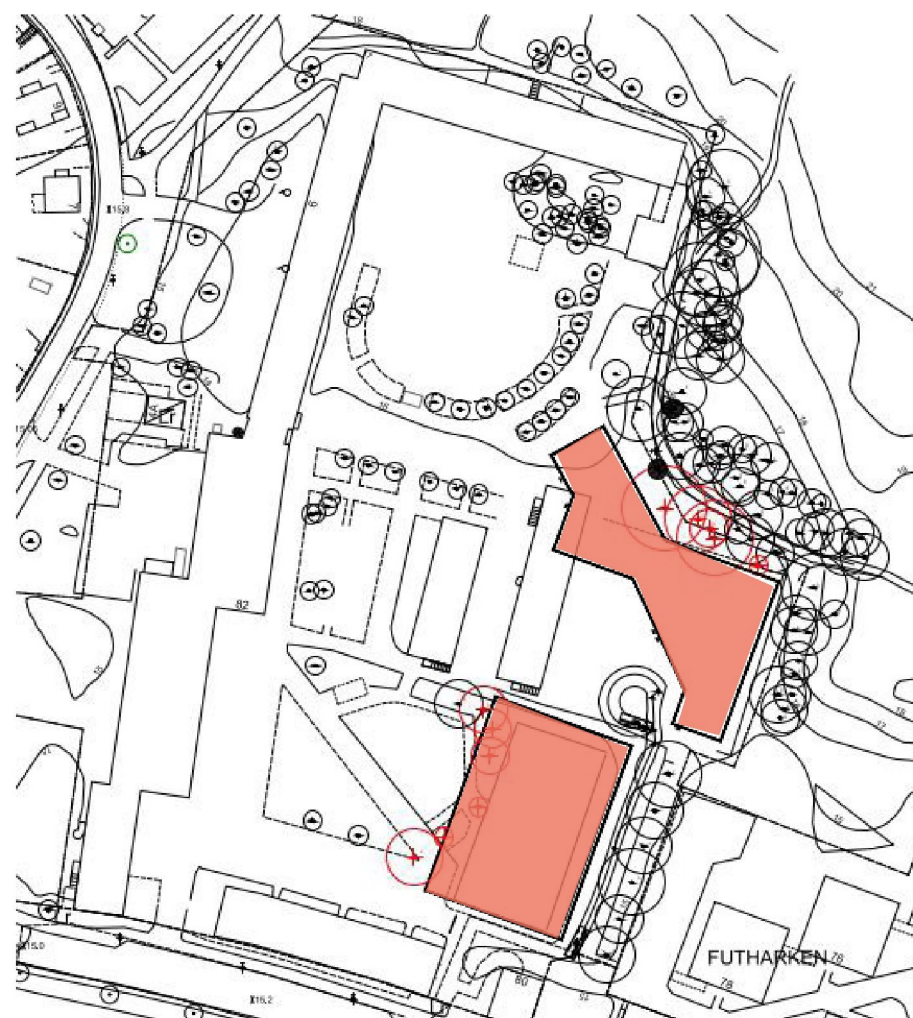
Vistelseytorna för mellan- och högstadiet. Förslaget fokuserar mycket på ytor och lek/rörelse för lågstadiet men vår bedömning är att platserna där mellan- och högstadie eleverna vistas inte är lika väl planerade. Ett förslag på hur det kan tillgodoses bättre är att utveckla platsen runt caféet som enligt våra intervjuer är en populär plats med fler sittmöjligheter.

Utformningen av utemiljön runt tillbyggnaden för MIRA eleverna.

Vår bedömning är att placeringen av särskoleklasserna i tillbyggnaden väster om befintlig skolbyggnad är bra ur aspekter kopplade till trafiksäkerhet och tillgängligheten och att det är viktigt att reducera buller och störningar genom att området runt byggnaden utformas med omtanke om särskoleelever och deras behov.

Trots verkliga försök att värna friytan så når förslaget fortfarande inte upp till boverkets rekommendationer för friyta per barn. Boverketsrekommendation är 30 kvm/barn i grundskole ålder. I nuläget har barnen på Nya Elementar 13 kvm/barn och i förslaget till utbyggnad 10 kvm/barn. Det är därmed extra viktigt att se hur olika funktioner kan säkerställas och att det görs med kvalitet.

Avslutningsvis tycker vi att förslaget tar god hänsyn till det åsikter som framkommit i denna process.



Tidigare förslag till utbyggnad (utbyggnad i rött)



Referenser

Björklid, Pia (1991): Barn och trafik inför 2000: fakta, scenarier och forskningsbehov. Stockholm: Transportforskningsberedningen
Ekman, A et al (1997): Ute på dagis. Nr. 145

Göteborgs stad (2011): [BKA] Barnkonsekvensanalys - Barn och unga i fokus 1.0

Heurlin-Norinder, M (2005): Platser för lek, upplevelser och möten. Om barns rörelse-frihet i fyra bostadsområden

Lieberg, M (2007): Att lära av staden. Det offentliga rummet som plats för menings-skapande och identitetsutveckling

Stockholms stad (2010): Promenadstaden. Översiktsplan för Stockholm

Stockholms stad, Trafikkontoret (2007): Trafiksäkerhetsprogrammet för Stockholm stad. Del 1 och 2

Stockholms stads, Stadsledningskontoret (2007): Vision 2040

Integrerad barnkonsekvensanalys och dialog, Stockholms stad 2018

MUNTliga KÄLLOR:

Barn i lågstadiet, mellanstadiet, högstadiet och särskolan i Nya Elementar 2019

Bilaga - Formulär från workshop

Stockholms stads integrerad barnkonsekvensanalys

Grupp:

Antecknare:

Frågor till workshop för lågstadiet, mellanstadiet och särskolan

- Hur tar ni er till och från skolan? Gå, cykla, moped, buss, tunnelbana eller bil?
Tabell med symboler, sätta sträck. Flera alternativ möjliga.
- Vilken skolväg har ni? Rita skolväg på karta i egen färg.
- Trygga/otrygga platser på skolvägen? Varför känns dem otrygga?
.....
- Vilka är era favoritplatser på skolan? Inne respektive ute? Varför är dem favoritplatser?
.....
- Finns det några otrygga platser och vart finns dem? Varför känns dem otrygga/trygga?
.....
- Finns det några tråkiga platser och vart finns dem? Varför känns de tråkiga?
.....
- Vad skulle ni vilja göra på skolgården som ni inte kan göra idag?
.....
- Brukar ni leka eller röra er utanför skolgården?
.....
- Brukar ni besöka skolgården på fritiden på helger/kvällar? Vad gör ni då?
.....
- Störs ni av ljud från bilväg/t-bana eller några andra ljud?
.....

