

A photograph of a young child with curly hair, seen from behind, swinging on a metal swing set. The child is wearing a white long-sleeved shirt and dark pants. The scene is set in a park with green grass and trees in the background. The sun is low on the horizon, creating a warm, golden glow and long shadows. The background is softly blurred, emphasizing the child and the swing.

# **Integrerad barnkonsekvensanalys inkl. jämställdhetsanalys**

Centrala Telefonplan  
2022-12-05

 **TYRÉNS**

**Uppdrag**

Uppdragsnamn: Integrerad barnkonsekvensanalys  
inkl. jämställdhetsanalys för centrala  
Telefonplan

Datum: 2022-12-05

**Medverkande**

Beställare: Stena bygg AB

Kontaktperson: Elin Cederholm

Konsult: Tyréns AB

Medverkande: Minna Jersenius och Ida Ingmansson

Kvalitetsgranskning: Frida Franzén

## Innehållsförteckning

|   |           |
|---|-----------|
| Sammanfattande slutsatser .....                           | 4         |
| <b>Inledning .....</b>                                    | <b>5</b>  |
| Bakgrund .....  | 6         |
| Syfte .....   | 6         |
| Bedömningsgrund .....                                     | 8         |
| Metod .....   | 12        |
| <b>Resultat inventering .....</b>                         | <b>16</b> |
| Pågående planering i området .....                        | 17        |
| Skolor och förskolor .....                                | 18        |
| Friytor .....   | 18        |
| Målpunkter .....  | 19        |
| Rörelsestråk och trafik.....                              | 19        |
| <b>Resultat Tidig dialog .....</b>                        | <b>23</b> |
| Dialog med förskolepedagoger .....                        | 24        |
| Dialog med Vittra skolas elevråd åk f-3.....              | 28        |
| Dialog med Vittra skolas elevråd åk 4-8 .....             | 29        |
| Dialog med Västbergaskolan åk 5 och 8 .....               | 31        |
| Summering av dialogprocessens resultat.....               | 35        |
| <b>Konsekvensanalys .....</b>                             | <b>38</b> |
| Barnkonsekvensanalys av samrådsförslaget .....            | 39        |
| Jämställdhetskonskvensanalys av<br>samrådsförslaget ..... | 52        |
| Medskick till det fortsatta planarbetet.....              | 55        |
| <br>Källhänvisning.....                                   | <br>59    |

## Sammanfattande slutsatser

Här sammanfattas de viktigaste slutsatserna från konsekvensanalysen.

Detaljplaneförslaget för Centrala Telefonplan innehåller flera förbättringar ur ett barnperspektiv. Förslaget för allmän platsmark innebär att Västbergaskogen tillgängliggörs och att fler sociotopvärden som idag saknas i planområdet tillkommer, både i Västbergaskogen och längs med det nya parkstråket genom Telefonparken. Förslaget innebär även bättre tillgänglighet och orienterbarhet för barn genom överdäckningen av tunnelbanan, fler övergångsställen och genare kopplingar med nya gång- och cykelvägar till barns viktiga målpunkter.

De största negativa konsekvenserna som identifierats i planen är följande:

- En generell utmaning är att planförslaget innebär att fler barn och unga ska dela på de rekreativa ytor som idag finns, och de som tillförs.
- Trots att andelen tillgänglig parkyta och friyta kommer att öka i området är den relativt liten i förhållande till den mycket höga exploateringsgrad som föreslås. Ytorna riskerar därmed att utsättas för högt slitage. Detta i kombination med att stora delar av parkerna kommer att ligga i skugga stora delar av året riskerar att leda till att de används i mindre utsträckning, vilket kan leda till minskad fysisk aktivitet bland barn.
- Bullernivåer för Västbergaskogen kommer ligga relativt nära nuläget, vilket innebär att stora delar inte kommer att klara Trafikverkets riktvärden för rekreationsområden. Med tanke på att planförslaget innebär att användningen av området ökar, betyder det att fler barn och unga vistas i miljöer där bullernivåerna är höga.
- Den planerade förskolan kommer att få en förskolegård som inte bedöms tillgodose barnens behov av friyta samt deras behov av dagsljus under stora delar av året.
- Den planerade bebyggelsen är hög, vilket innebär att områdets ljusförhållande kommer påverkas och skapa skugga på platser där barn vistas ofta.



# Inledning

## Bakgrund

Stadsdelen Telefonplan ligger söder om Stockholms innerstad. Planeringen för hur den centrala delen av Telefonplan ska utvecklas har pågått sedan 2014, med olika förslag till inriktning för platsen och den tillkommande bebyggelsen.

Under 2020 - 2021 arbetades ett förslag till strukturplan fram. Strukturplanen innehöll sammanlagt cirka 122 000 kvm BTA (bruttototalarea) bebyggelse varav cirka 80 000 kvm bostäder (800- 1000 bostäder) samt cirka 28 000 kvm kontor. Resterande ytor skulle inrymma centrumfunktioner och två förskolor. Den föreslagna bostadsbebyggelsen skulle delvis inrymma butiker i bottenvåningarna och uppföras som 6 högre punkthus på cirka 16-30 våningar. Kontorshusen skulle främst vara placerade längs sydvästra delen av Mikrofonvägen. En viktig del av planförslaget var också att utveckla och stärka de allmänna platserna. Västbergaskogen, eller Telefonplanshöjden som också förekommer som benämning, är ett skogsparti som kommer att utvecklas mot mer lek och vistelse. Kring idrottsplatsen kommer parkmark tillskapas intill Svarvstolsvägen samt torg/parker ska utvecklas och tillskapas i ett stråk mellan Telefonplanshöjden och Tellusborgsvägen. Genom överdäckning av tunnelbanan skulle nya kopplingar möjliggöras inom stadsdelen.

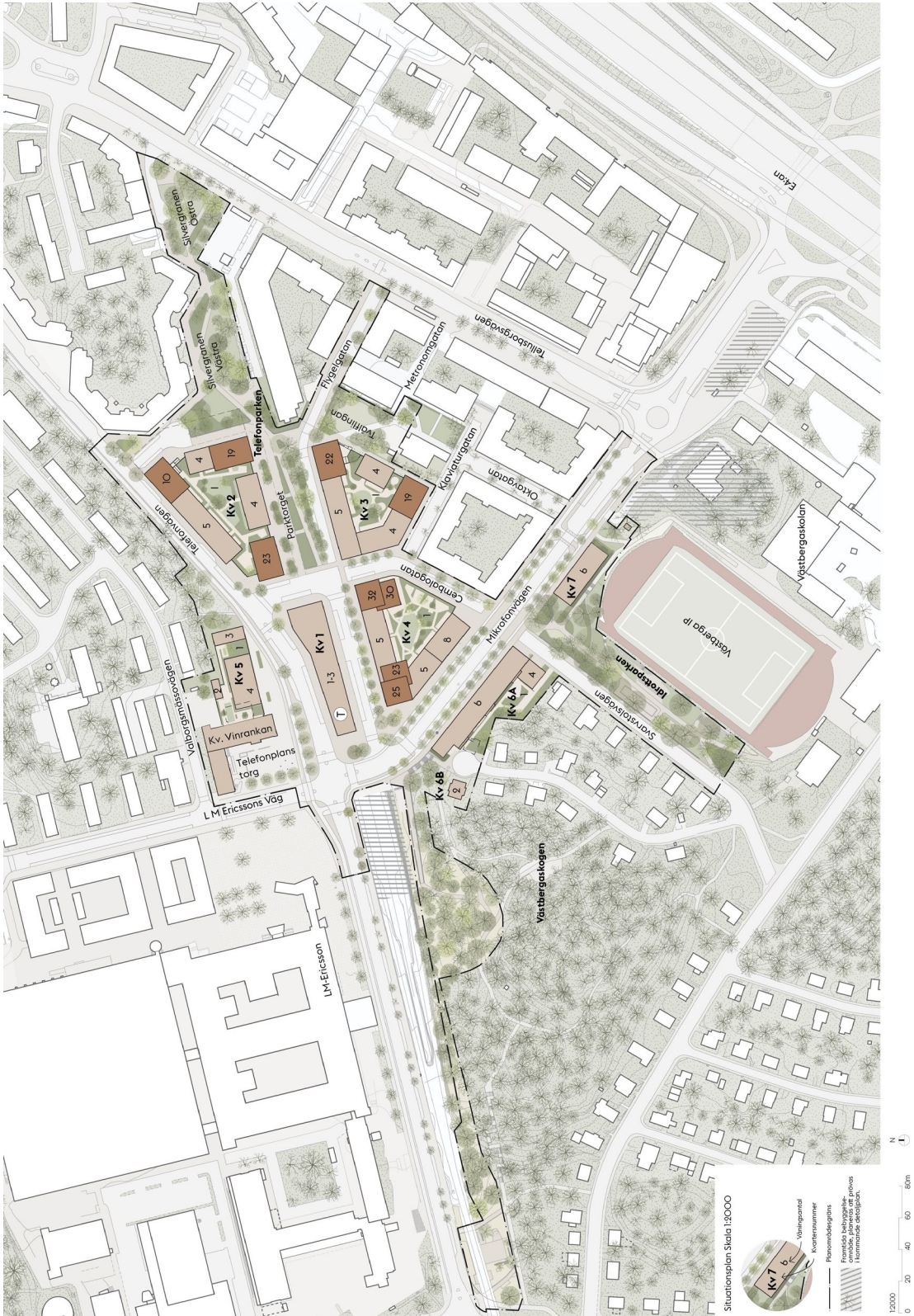
2021 togs beslut om att genomföra plansamråd med utgångspunkt i strukturplanens förslag. Förslaget till detaljplan, *se figur 1*, är en vidareutveckling av strukturplanen där kontoren och den nya förskolan vid Korpmossevägen utgått. Utebliven bebyggelse kommer att prövas i en separat detaljplaneprocess.

I samband med att detaljplanen skulle arbetas fram behövdes flertalet underlagsutredningar, däribland en barnkonsekvensanalys inklusive jämställdhetsanalys.

Barnkonsekvensanalysen skulle genomföras i enlighet med Stockholm stads vägledning för IBKA, se avsnitt *Metod*. Jämställdhetsanalysen var ett tillägg till denna som redovisas separat i denna rapport. Analysen var en integrerad del av detaljplaneprocessen där de inledande bedömningarna gjordes på strukturplanen från 2021 och den slutliga konsekvensanalysen baserades på detaljplanens samrådsförslag. Analysen skulle även ge inspel till *Program för allmän plats* som var en parallell process och bilaga till detaljplanen.

## Syfte

Syftet med analysen är att implementera barnperspektivet tidigt i planprocessen, för att ha större möjlighet att skapa en god utemiljö för barn och unga inom och i anslutning till centrala Telefonplan.



Figur 1 Samrådsförslag för centrala Telefonplan.

# Bedömningsgrund

## Barnkonventionen

Sedan 1 januari 2020 gäller FN:s konvention om barns rättigheter (1989) som svensk lag. Sverige ratificerade Barnkonventionen redan för 30 år sedan, men har nu som lag fått en högre status. Att barnkonventionen inkorporerats i svensk lag innebär att den har samma rättsliga status som andra nationella lagar. Därmed kan barnkonventionen ensamt ligga till grund för beslut hos myndigheter och domstolar. Barnkonventionen belyser barnperspektivet men även barns egna perspektiv. Dessa skiljer sig från varandra, se *tabell 1*.

De principer ur barnkonventionen som bedömts viktigast ur ett planeringsperspektiv i denna rapport är:

- Ett barn är varje människa under 18 år
- Alla barn har samma rättigheter och lika värde
- Barn och unga ska tillåtas utvecklas i sin egen takt
- Barnets bästa ska vara vägledande i allt beslutsfattande och vid alla åtgärder som gäller barn

En barnkonsekvensanalys är ett verktyg för att synliggöra barnets bästa i planeringssammanhang och på så vis också följa barnkonventionen. Analysen används för att lyfta barnets perspektiv såväl som barnperspektivet, i stadsbyggnadsprojekt som kan komma att påverka barn. För att kunna säkerställa barnperspektivet och barnets perspektiv i stadsutvecklingsprojekt är det viktigt att dessa perspektiv präglar planprocessen redan från start och följer hela processen. Detta är innebörden av Integrerad barnkonsekvensanalys (IBKA). Stockholms stad arbetar för att kunskaperna från barnkonsekvensanalysen ska synliggöras och påverka planeringen i alla skeden.

## Jämställdhet

Jämställdhet innebär att kvinnor och män ska ha samma rättigheter, skyldigheter och möjligheter inom alla väsentliga områden i livet. Jämställdhet är närbesläktat med jämlikhet men medan jämlikhet rör alla människors lika värde är jämställdhet förbehållet förhållandet (jämlikheten) mellan könen. Jämställdhet förutsätter en jämn fördelning av makt och inflytande, möjligheter till ekonomiskt oberoende samt lika villkor och förutsättningar inom alla områden i samhället.

**Barnperspektivet** har vuxna när de tar hänsyn till vad deras beslut får för konsekvenser för barn. De vuxnas syn på barns situation och villkor.

**Barnens perspektiv** får vi när barn och ungdomar tillfrågas om deras åsikter och perspektiv. Det är barnens egna perspektiv.

Tabell 1.



## Kommunala mål och styrdokument

### Integrerad barnkonsekvensanalys

Det fjärde målet i *Kultur i ögonhöjd* innebär att när stadsutvecklingsprojekt genomförs ska barns bästa utredas och beaktas och arbetet bör utformas i enlighet med de förslag som Stockholm stads arbetsgrupp *Staden i ögonhöjd* utformar. För att säkerställa detta har Stockholm stad tagit fram en metod för integrerad barnkonsekvensanalys och dialog som antogs 2017. Metoden innebär att barnrättsperspektivet ska komma in tidigt i projekt och därefter vara en integrerad del av stadsbyggnadsprocessen. Metoden är viktig för att säkerställa att barns och ungas behov lyfts fram i stadsplaneringen.

### Vision 2040, ett Stockholm för alla

Vision 2040 antogs den 30 januari 2017. I visionen står bland annat att barn ska ha en trygg och inspirerande uppväxtmiljö samt att det ska finnas ett rikt utbud av idrott, kultur och fritid.

### Översiktsplan för Stockholm stad

Översiktsplanen antogs den 19 februari 2018. Genom översiktsplanen talar staden om hur bebyggelse, mark och vattenanvändning kan utvecklas på lång sikt.

Översiktsplanen betonar bland annat att barns, ungas och äldres behov, tillsammans med jämställdhets- och funktionsnedsättningsperspektiv särskilt ska beaktas. Planen anger att alla stadsdelar behöver erbjuda bra miljöer för barn och unga där de får ta plats för rörelse och lek. Den anger också att möjlighet för barn och unga att

utforska staden till fots och på cykel, och möjligheten att, på ett säkert sätt, röra sig mellan skola, vänner och aktiviteter ska vägleda stadsplaneringen.

Skolor och förskolors utformning har hög prioritet som miljöer för barn och ungdomars vardag, även idrott, vård- och kulturbyggnader är miljöer för möten och platser med symbolvärde. De ska därför utformas med hög kvalitet och med strategisk placering i staden så att de upplevs som tillgängliga och bidrar till att skapa identitet.

Målet för stadens idrottsverksamhet är att främja ett rikt och levande idrotts- och friluftsliv. I arbetet ska barn, ungdomar och personer med funktionsnedsättning prioriteras och jämställdhet och jämlikhet främjas.

### Program för barnets rättigheter och inflytande i Stockholms stad (2018-2022)

Programmet syftar till att tydliggöra inriktningen för arbetet med FN:s barnkonvention för att garantera barns rättigheter inom Stockholms stad. Det preciserar även riktningen för ett antal gemensamma fokusområden för stadens nämnder och bolagsstyrelser samt hur programmet ska genomföras.

### Sociotophandboken

Sociotophandboken är ett planeringsunderlag som sammanställer undersökningar om stockholmarnas vardagsliv utomhus. Där redovisas bland annat hur olika användargrupper, inklusive barn och unga använder närmiljöer, parker och naturområden.

## Grönare Stockholm (2017)

Grönare Stockholm är en satsning inom Stockholm stad för att utveckla stadens gröna värden. Enligt riktlinjerna vid planering och utredning ska det redogöras för hur barns möjligheter till lek och rekreation inom skol- och förskolegårdar, parklekar och närliggande parker och natur säkerställs.

## Framkomlighetsstrategi, gångplan, cykelplan och plan för säkra skolvägar

I framkomlighetsstrategin anges att barns rörlighet är särskilt prioriterad. Framkomlighetsstrategin konkretiseras i cykelplanen, gångplanen och trafiksäkerhetsprogrammet. Trygga och säkra skolvägar är en fördjupning av trafiksäkerhetsprogrammet. Samtliga av dessa planer hanterar barns framkomlighet och förutsättningar i trafiken. I dokumenten anges bland annat att trafiksäkerhet ska prioriteras särskilt på skolvägar och vägar till fritidsaktiviteter och idrottsplatser som är viktiga målpunkter för barn.

## Transportpolitiska målen

Enligt ett riksdagsbeslut från 2009 är det övergripande målet för transportpolitiken att säkerställa en samhällsekonomiskt effektiv och långsiktigt hållbar transportförsörjning för medborgarna och näringslivet i hela landet. Målet har delats upp i två delar; funktionsmålet och hänsynsmålet, där funktionsmålet bland annat handlar om jämställdhet. Där anges att transportsystemet ska vara jämställt, det vill säga likvärdigt svara mot kvinnors respektive mäns transportbehov.

## Jämställdhetspolitiska målen i samhällsplaneringen

Målet för jämställdhetspolitiken i Sverige är att kvinnor och män ska ha samma makt att forma samhället och sina egna liv. Jämställdhetspolitiken utgår från sex mål. Nedan visas de tre jämställdhetspolitiska mål som detaljplanen för centrala Telefonplan bedömts ha möjlighet att påverka samt vilka frågor som valts ut som relevanta att undersöka ur ett planeringsperspektiv kopplat till respektive mål.

### *En jämn fördelning av det obetalda hem- och omsorgsarbetet*

Målet har en koppling till frågan om nyttjandet av allmänna platser och transporter i en planeringskontext. Kvinnor gör generellt fler men kortare resor mellan fler målpunkter så som förskola, affär, arbete etc. Kvinnor reser därtill i större uträkning med kollektivtrafik, cykel och till fots och kombinerar oftare flera olika färdmedel i en och samma resa. Frågor som är relevanta att belysa i detaljplanen kopplat till målet är:

- Hur är tillgängligheten till olika viktiga målpunkter i vardagen som förskola, skola, matbutik och servicemålpunkter, med gång, cykel och kollektivtrafik?
- Går det att enkelt kombinera resor till olika viktiga målpunkter i vardagen?

### *Mäns våld mot kvinnor ska upphöra*

Målet har en tydlig koppling till trygghet i det offentliga rummet. En konsekvens av att kvinnor känner sig otrygga i det offentliga rummet är att många utvecklar strategier för att undvika potentiella kränkningar, som att exempelvis välja en alternativ väg eller helt undvika en resa. Frågor som är relevanta att belysa i detaljplanen kopplat till målet är:

- Hur påverkar planen upplevelsen av trygghet så att kvinnor och män kan utnyttja det offentliga rummet på lika villkor?

### Program för ett jämställt Stockholm 2018-2022

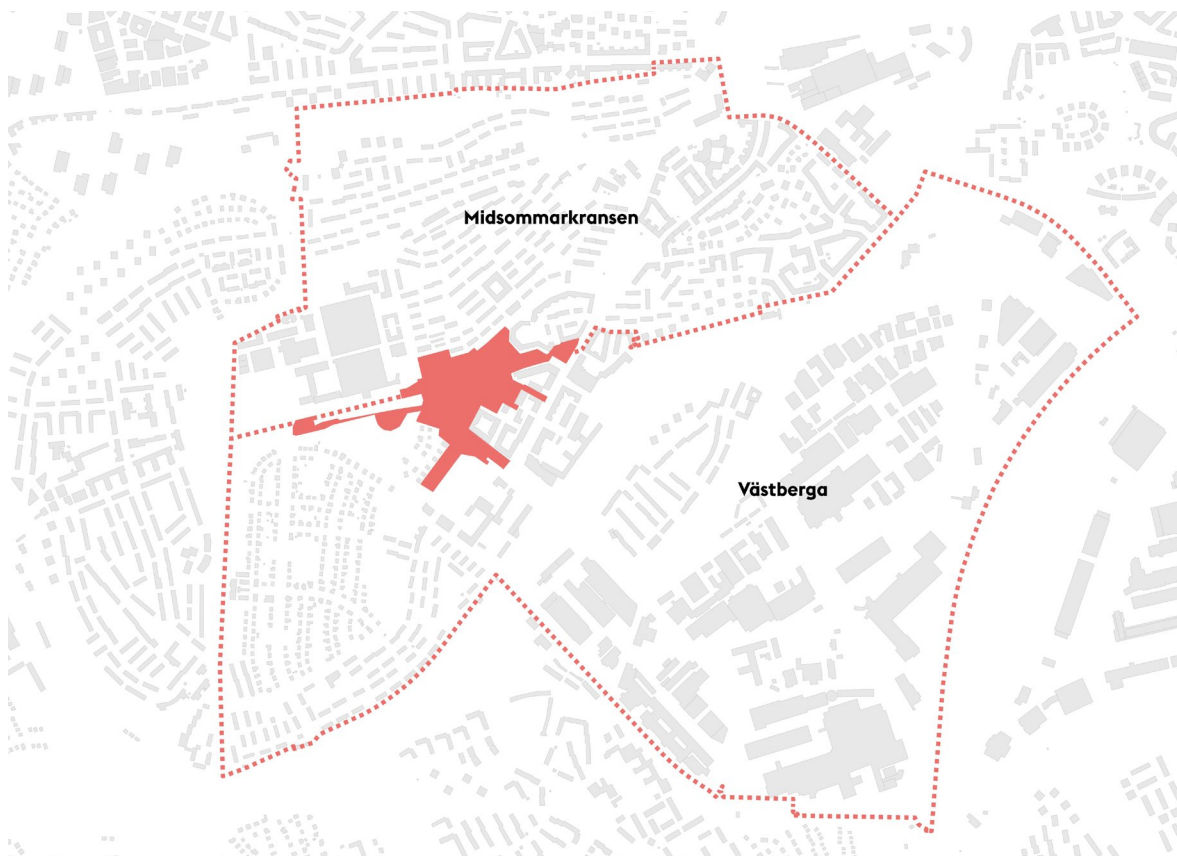
Programmet ska vara vägledande för att nå visionen om "Ett Stockholm för alla" med fokus på jämställdhet mellan kvinnor och män, flickor och pojkar. Stadens arbete och mål för jämställdhet ska bidra till de nationella jämställdhetspolitiska målen med det övergripande målet att kvinnor och män ska ha samma makt att forma samhället och sitt eget liv.

## Metod

Den metod som använts för bedömning av barnperspektivet är Stockholm stads vägledning för *Integrerad barnkonsekvensanalys och dialog* vilken beskrivs i mer detalj nedan. För jämställdhetsanalysen har de jämställdhetspolitiska- och de transportpolitiska målen legat till grund för bedömning. Fokus i den analysen är på trygghetsfrågor och nyttjande av allmänna platser och transporter ur ett jämställdhetsperspektiv. Analysen baseras på tillgängliga utredningar och kartunderlag samt aktuell forskning.

### Geografisk avgränsning

Analysen ska bedöma planområdet men också beakta förutsättningar och pågående planering i dess omgivning. Detta innebär att den geografiska avgränsningen för analysen innefattar planområdet samt kringliggande skolor och förskolor, trafikmiljöer och allmänna platser i de intilliggande stadsdelarna Midsommarkransen och Västberga. Ett större område analyseras för att få en helhetsbild då barn och ungas rörelsemönster och vistelsemiljöer inte enbart är avgränsade till planområdet.



Figur 2 Geografisk avgränsning. Planområde (yta) och analysområde (streckad linje).



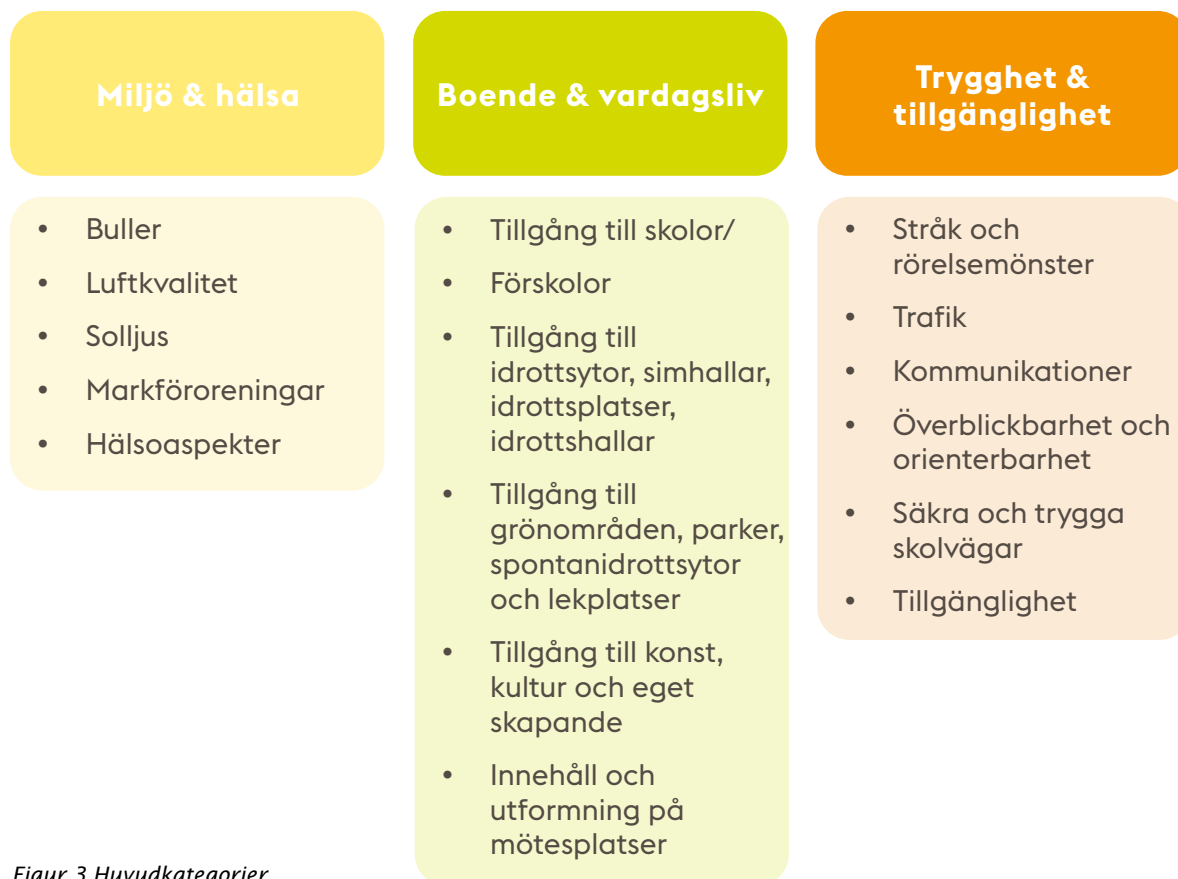
## Integrerad barnkonsekvensanalys och dialog

Den integrerade barnkonsekvensanalysen består av fyra steg.

- 1 Inventering och tidig dialog
- 2 Framtagande av förslag
- 3 Konsekvensanalys
- 4 Återkoppling

I denna rapport redovisas resultatet från Steg 1 och Steg 3. Steg 2 redovisades muntligen för detaljplanens arbetsgrupp vid två tillfällen, i mars 2022 framfördes förslag till åtgärder utifrån strukturplanens förslag (2021) och i juni 2022 en konsekvensbedömning av detaljplanens samrådsförslag. Steg 4 var en skriftlig återkoppling till de som deltagit i dialogprocessen.

I respektive steg skulle ett antal frågor belysas och det fanns tre huvudgrupper med frågeställningar; miljö och hälsa, boende och vardagsliv samt trygghet och tillgänglighet.



Figur 3 Huvudkategorier.



## Steg 1 - Inventering

Inventeringen syftade till att inhämta kunskap om platsens förutsättningar. Här studerades gällande styrdokument, pågående utredningar samt information från stadsdelsförvaltningen. Ett platsbesök genomfördes i mars 2022 under vilket områdets viktiga målpunkter och rörelsestråk kartlades. Resultatet från inventeringen redogör för hur området ser ut idag utifrån såväl barnperspektivet som jämställdhetsperspektivet.

## Steg 1 - Tidig dialog

I den tidiga dialogen beaktades såväl barns perspektiv som barnperspektivet. Barn och pedagoger fick komma till tals och beskriva värden och funktioner samt behov och brister i deras utemiljöer idag. De fick också framföra önskemål om hur Telefonplan kan utvecklas i framtiden.

## Barnperspektivet

Dialogen omfattade tre intervjuer med pedagoger på förskolorna Mikrofonen, Metronomen och Paletten. Förskolorna valdes på grund av sin geografiska placering inom eller i anslutning till planområdet. Pedagogerna intervjuades på plats i miljön där barnen vistas. Beskrivningen av de yngsta barnens erfarenheter och behov utgår från pedagogernas observationer och där barnen rör sig under dagtid på vardagar. Ingen kontakt togs med föräldrar gällande barnens vistelsezoner på fritiden. De frågor som pedagogerna fick besvara var:

- Vilka platser använder ni idag?
- Vilka är barnens favoritplatser och varför?

- Vilka olika platser i området brukar ni besöka med barnen och hur tar ni er dit?
- Vilka stråk/kopplingar är viktiga att bevara?
- Har ni behov av framtida funktioner som ni saknar i området idag?
- Är någon plats otrygg eller fungerar mindre bra?

### Barns perspektiv

På Vittra skola fördes dialog med ungdomar från skolans elevråd årskurs f-3 respektive 4-8. Övningen genomfördes i grupper om 4-5 elever och med en ansvarig pedagog närvarande. Övningen med de yngre barnen pågick under cirka 40 minuter och de äldre barnen cirka 1 timme.

På Västbergaskolan fördes dialog med skolelever från årskurs 5 respektive 8. Eleverna delades in i grupper om 4-5 elever vardera och övningen pågick under cirka en timme. Även här var en ansvarig pedagog närvarande.

Övningen utgick från en kartbild där eleverna fick rita och förklara vad de tycker är positivt och negativt med sin skolmiljö och dess omgivning idag samt vilka önskemål de har för framtiden. De frågor som barnen fick besvara var:

- Var är ni mest?
- Vad gillar ni med platsen?
- Är någon plats problematisk eller otrygg och varför?
- Är det något ni saknar idag eller önskemål för framtiden?

### Steg 2 - Framtagande av förslag

I det andra steget analyserades planförslaget utifrån innehåll på allmänna platser, lämpliga lösningar för att uppnå trafiksäkerhet för barn och unga samt mobilitet- och trygghetsfrågor ur ett jämställdhetsperspektiv. Analysen baserades på resultatet från det första steget och besvarade frågeställningarna:

- Hur ser förslaget ut och hur påverkar det befintlig struktur? Vad tillkommer och vad tas bort?
- Vilka positiva och negativa konsekvenser leder förslaget till för barnens miljö?
- Vilka åtgärder föreslås – kan de genomföras?

De förslag till riktlinjer som arbetades fram presenterades muntligen för detaljplanens projektgrupp inför slutbearbetning av planförslaget.

### Steg 3 - Konsekvensanalys

I det tredje steget genomfördes en konsekvensanalys av det slutliga detaljplaneförslaget med tillhörande *Program för allmän plats*. Analysen redogör för förslagets positiva och negativa konsekvenser utifrån ett barn- och jämställdhetsperspektiv, hur förslag framförda i steg 2 beaktats och hur slutresultatet blev. Riktlinjerna redovisas i enlighet med huvudkategorierna; Miljö och hälsa, boende och vardagsliv samt trygghet och tillgänglighet.

### Steg 4 - Återkoppling

I det fjärde steget gavs respons till de som deltagit i dialogerna. Deltagarna informeras om vad som togs vidare samt vad som händer framöver.

# Resultat inventering



## Pågående planering i området

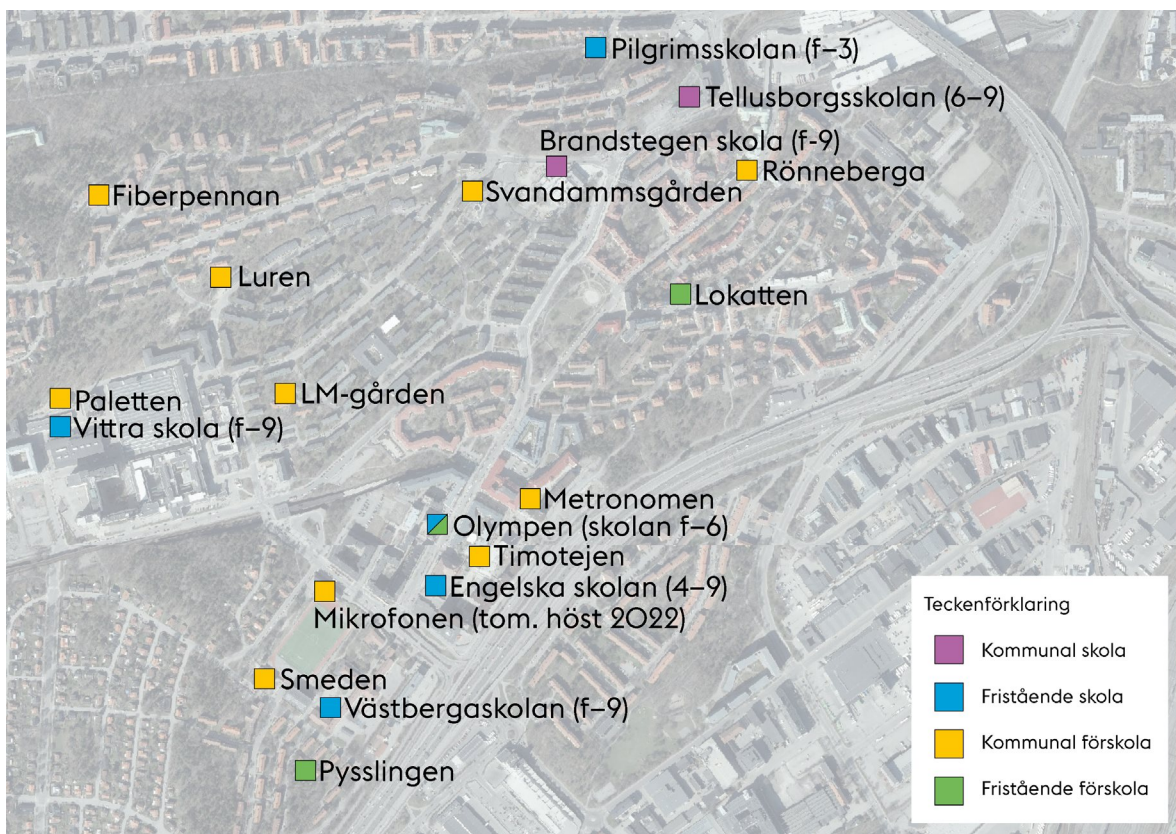
Runt centrala Telefonplan pågår flera stadsutvecklingsprojekt. De större projekten Designens hus, The Brick och Metronomen kommer tillsammans med planen för Centrala Telefonplan att innebära cirka 5 400 nya bostäder, kontor- och verksamhetslokaler samt förskolor och offentliga rum. Inom detaljplan Metronomen möjliggörs en ny förskola (fyra avdelningar) med en förskolegård (9,4 kvm/barn) som samnyttjas med bostadsgård för intilliggande kvarter under kvällstid och helger. Inom detaljplan The Brick planläggs två nya förskolor (fyra

respektive sex avdelningar) med förskolegårdar (9kvm/barn) samt en ny park "Radiusparken" som ska innehålla goda lekmöjligheter för barn och ungdomar. Därtill uppförs en ny förskola med sex avdelningar inom Brf Växeln.

Behovet av förskoleplatser till följd av tillkommande bostäder i detaljplanen för Centrala Telefonplan kommer att tillgodoses med två nya förskolor. En planeras vara i privat regi och omfatta fyra avdelningar inom kvarter 5 (ny byggnad som byggs samman med Midsommargården) och den andra i kommunal regi omfattande ca sex avdelningar (friliggande byggnad vid Korpmossevägen). Den senare kommer att hanteras i en separat kommande detaljplaneprocess.



Figur 4 Planerade och pågående detaljplaner med förskolor.



Figur 5 Lokalisering befintliga förskolor och skolor inom analysområdet.

## Skolor och förskolor

År 2022 finns det enligt statistik från Stockholm stad 3.094 barn i åldrarna 0-17 år i stadsdelarna Midsommarkransen och Västberga. Det motsvarar cirka 17% av totala befolkningen i stadsdelarna. Inom samma område finns idag 6 skolor och 11 förskolor med fristående och/eller kommunal huvudman. Kommunala skolor har generellt en hög andel barn från det absoluta närområdet eftersom skolorna fördelar platser utifrån närhetsprincipen. Friskolor har i större utsträckning elever från större geografiska områden. I kartan redogörs för lokalisering av de skolor och förskolor som bedriver verksamhet inom analysområdet idag.

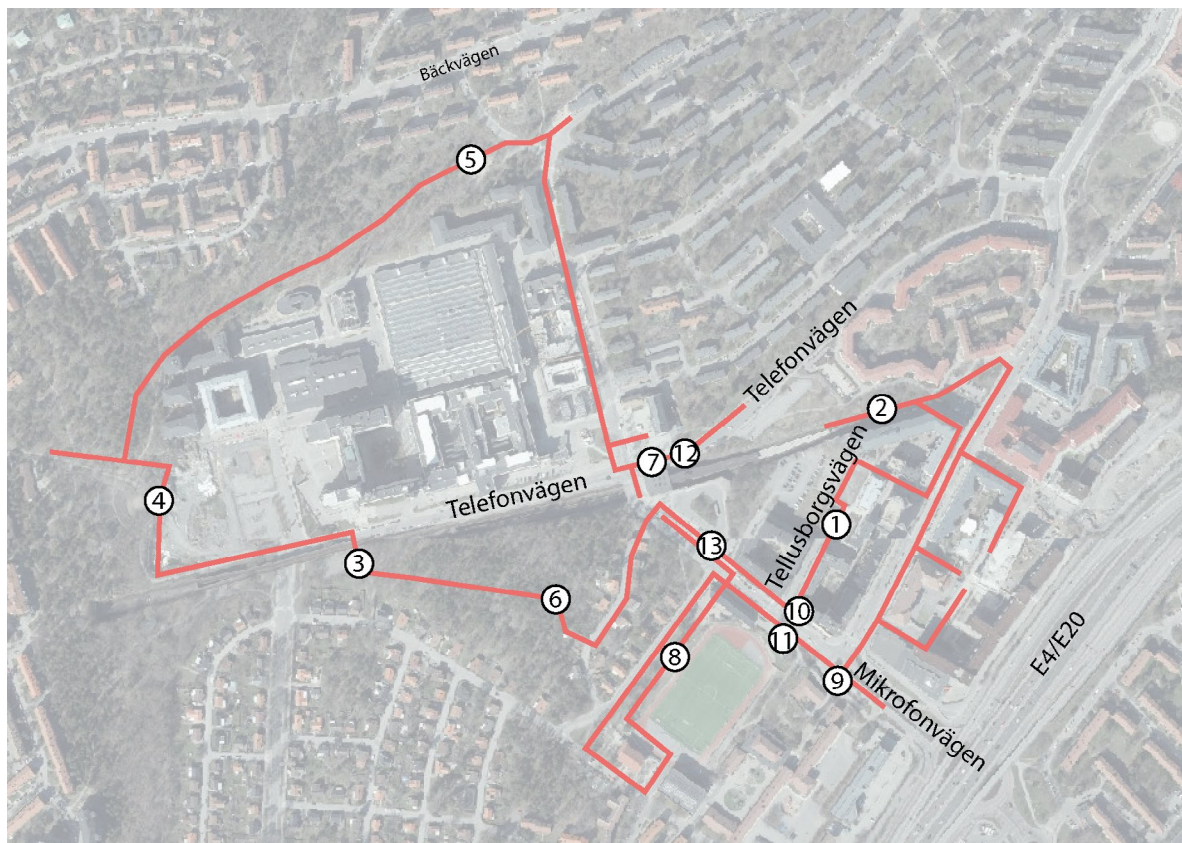
Inom planområdet för centrala Telefonplan ligger befintliga förskolan Smeden och tillfälliga förskolan Mikrofonen (planerad avveckling 2022).

## Friytor

De friytor som idag finns inom planområdet består framförallt av torg, lekplatser och ytor för bollspel. Enligt Stockholm stads sociotopkarta råder brist på grön oas, lekplatslek, blomprakt, promenad, picknick, sittplatser i sol och skridskoåkning i centrala Telefonplan. Utöver sociotopytorna finns det även brist på flexibla öppna ytor.

I närliggande områden finns större naturområden med uppvuxen vegetation och naturlig terräng för barn att leka i. Största sammanhängande parkytan inom gångavstånd (ca 500 meter) från planområdet är Teaterparken ca 100.000 kvm. Därutöver finns Västbergaskogen ca 35.000 kvm, Elektraparken ca 46.000 kvm och Svandammsparken ca 15.000 kvm.





Figur 6 Rutt och foton från platsbesök.

## Målpunkter

Park Tvåflingan är allmänt tillgänglig och kan nyttjas av såväl förskolor som barn i intilliggande bostäder. Parken inrymmer lekutrustning för yngre barn, sittmöjligheter och växtlighet. Park västra Silvergranen är allmänt tillgänglig, ligger i norrläge och inrymmer bollplan och hundrastgård. I korsningen Korpmossevägen - Telefonvägen finns en park för äldre barn med bollplan och skateboardramp. Samtliga återfinns inom planområdet och bedöms som viktiga målpunkter.

I närområdet finns flera större grönområden. Teaterparken tilltalar flera målgrupper och inrymmer funktioner som exempelvis Lurparken med lekutrustning samt parkteater och naturlig skogsmark. Västbergaskogen har

motsvarande naturkaraktär och ligger på en höjd vilket utifrån ett barnperspektiv kan upplevas svårtillgängligt på grund av de stora höjdskillnaderna.

Bebyggelsen som ramar in Glemmetorget inrymmer flera funktioner för barn, bland annat bibliotek och kulturhus. Idrottsplatsen är också en viktig målpunkt för barn i olika åldrar samt för skolverksamheter.

## Rörelsestråk och trafik

Närheten till tunnelbanestation, flertalet busslinjer, cykelpendlingsstråk och närhet till E4/E20 i Centrala Telefonplan gör att den regionala tillgängligheten från Centrala Telefonplan är mycket god. Lokalt finns dock vissa brister i tillgängligheten, främst för gående.





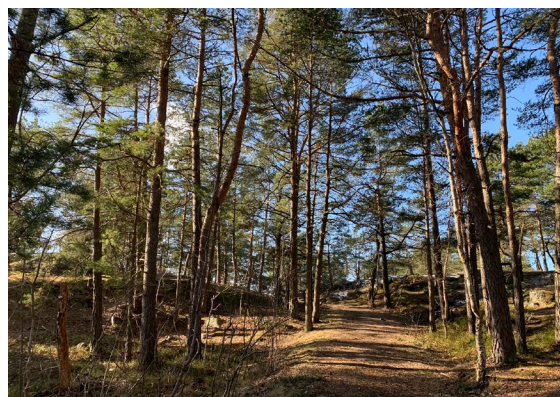
1. Park Tvålflingan.



5. Lurparken.



2. Park västra Silvergranen.



6. Västbergaskogen.



3. Korpmossevägen – Telefonvägen.



7. Glemmetorget.



4. Teaterparken.



8. Västberga IP.



## Gång- och cykeltrafik

Gångvägnätet i planområdet är grovmaskigt med varierande kvalitet och tunnelbanan utgör en barriär för gående mellan Telefonvägen och Tellusborgsvägen. Gångvägar finns på båda sidor om vägarna i planområdet men på Mikrofonvägen separeras gång- och cykelbanor endast med olika beläggningar. Den södra delen av Mikrofonvägen utgör en barriär med höga motorfordonsflöden och utan passager i plan. En planskild passage i form av en tunnel finns i höjd

med Västbergaskolan vilken utgör en trafiksäker koppling för barn med skola och idrott som målpunkt.

Cykeltrafiken i området kopplar tre utpekade huvudstråk för cykel längs Mikrofonvägen, Tellusborgsvägen och västra delen av Telefonvägen. Det finns därmed gena kopplingar till etablerade cykelpendlingsstråk.

Ett utpekat cykelpendlingsstråk finns längs med båda sidor av E4:an, Södertäljestråket. Även den södra delen av Mikrofonvägen är



9. Planskild passage under Mikrofonvägen.



10. Gång- och cykelbana längs Mikrofonvägen.



11. Gång- och cykelbana längs Mikrofonvägen.

en del av Södertäljestråket. Vid tunnelbanestationen finns flertalet allmänna cykelparkeringar, dessa är dock ofta fullbelagda.

Under Mikrofonvägen mellan Tellusborgsvägen och E4:an finns en planskild gång- och cykelpassage. Passagen är en del av pendlingsstråket mellan Söderort och innerstaden och används främst av pendlingscyklister men också av många barn som ska till och från idrottsplatsen och Västbergaskolan.

### Kollektivtrafik

I analysområdet finns idag kollektiva färdmedel i form av tunnelbana samt buss. Den enskilt största bytespunkten för kollektivtrafikresenärer finns i anslutning till tunnelbanestationen Telefonplan med tillhörande bussterminal. Tunnelbanestationen ansluter till tunnelbanans röda linje, där tågen mellan Fruängen och Mörby Centrum avgår var femte minut under högtrafik. Busslinjerna från terminalen utgörs av:

- 141 Telefonplan – Långsjö torg
- 142 Telefonplan – Älvsjö station
- 803 Telefonplan – Tyresö

Den övervägande majoriteten av kontors- och bostadskvarteren inom analysområdet har 400 meter eller mindre till närmsta busshållplats eller tunnelbanestation.

### Biltrafik

Planområdet ansluter till omkringliggande vägnät via sju gator. Från centrala Telefonplan ansluter Mikrofonvägen till Södertäljevägen (E4/E20) samt österut genom Västberga industriområde via Västberga trafikplats. De centrala gatorna i området är Sparbanksvägen och Mellanbergsvägen,



12. Tunnelbanan utgör en barriär för gående mellan Telefonvägen och Tellusborgsvägen.



13. Vy från Mikrofonvägen mot tunnelbana och bussterminal.

Telefonvägen, Mikrofonvägen, Bäckvägen och Tellusborgsvägen, varav de tre sista är har störst trafikflöden. Dessa gator är generellt reglerade med högsta tillåtna hastighet om 50 km/h. Mikrofonvägen och vissa delsträckor längs Tellusborgsvägen har begränsats till 30 km/h i höjd med angränsande skolor.

# Resultat Tidig dialog





Figur 7 Sammanställning dialog Barnperspektivet.

## Dialog med förskolepedagoger

### Förskolebarnens favoritplatser

Pedagogerna på förskolan Mikrofonen och Metronomen tycker generellt att det är ett problem att det finns begränsat med yta för barnen att leka på i närområdet, med små förskolegårdar och små allmänna parker där många barn från flera olika förskolor ska rymmas. På grund av bristande plats i de allmänna parkerna har personalen ibland gått in med barnen på privata bostadsgårdar i närområdet men blivit tillsagda att gårdarna endast är avsedda för boende.

Både förskolan Mikrofonen och Metronomen anser att det även skulle behövas en större variation av lekutrustning för barnen i de allmänna parkerna. Som ett gott exempel nämner pedagogerna Kristallparken i Solberga, som är mycket populär bland barnen med generösa ytor och varierade lekfunktioner. Parken besöks endast i enstaka fall då den är allt för långt bort och kräver att de tar sig dit med buss. Förskolan Paletten har däremot möjlighet att ta sig till Kristallparken och andra parker längre bort då de har så kallade utegrupper som de åker till olika platser med på el-cykel. De är därför inte lika beroende av närområdet som de andra förskolorna. Förskolan Paletten har dessutom Teaterparken och Lurparken direkt in på knuten där de ofta är med barnen på vintern



"Jag gillar träkojan i Västbergaskogen, vi brukar leka där"

då det är lite omständligare att ta sig längre sträckor med cykel. Andra platser förskolan Paletten brukar besöka är Lugnet, Älvsjö naturreservat och Örnbergs lekplats. Mest populär är Älvsjö naturreservat enligt barnen själva, berättar pedagogerna. Det beror på att det är så stort och att barnen har gott om utrymme för att springa runt, klättra, titta på fåglar och insekter mm.

Lurparken är den park som används mest av förskolan Mikrofonens och Smedens förskola vilket gör att det känns lite trångt och pedagogerna tycker att det finns för lite lekutrustning för barnen där. Andra platser som ofta besöks av såväl förskolan Mikrofonen och Metronomen är Västbergaskogen och ibland även Svandammsparken.

Pedagogerna från båda förskolorna Mikrofonen och Metronomen berättar att Västbergaskogen är mycket populär bland barnen och pedagogerna tycker att det är ovärderligt att barnen får vistas i naturmark då det fyller många viktiga pedagogiska funktioner och är viktigt för barnens motoriska utveckling genom den kuperade marken och klätterträden. I skogen får barnen möjlighet att lära sig om djur och natur, samla löst material som de sedan pysslar med inne på förskolan. Förskolan Metronomen brukar även vistas i ett mindre skogsområde närmare förskolan, söder om Midsommarvägen, med liknande funktioner.



*Västbergaskogen erbjuder kuperad naturmark som är bra för barnens motoriska utveckling och fyller en viktig pedagogisk funktion då barnen kan samla in naturmaterial att pyssla med och studera djur och naturen. Träkojan är populär bland barnen, men är ofta skräpig.*

Svandammsparken besöks mest med lite äldre barn, för exempelvis picknick på sommaren, men är inte så populär för de yngre barnen då det saknas avgränsade ytor och lekutrustning. Förskolan Metronomen brukar även gå till Midsommarparken med de lite yngre barnen. Parken uppskattas bland annat då det är lätt att ta sig dit "mellan husen" utan att behöva röra sig i trafikmiljön. En annan park som de brukar besöka är Tvåflingan där de tycker att det finns bra lekutrustning för barnen. Det kan dock vara ett problem med underhållet av parken på vintern då det kan vara mycket isigt och svårt att leka där.




*Parken Tvåflingan under vintern.*

### Förskolebarnens problematiska platser och stråk

Förskolan Metronomen störs i nuläge mycket av byggbuller och damm från byggprojekten som pågår i direkt anslutning till deras förskolegård. Under intervjun hade förskolan lånat Timotejens förskolegård som också ligger nära ett byggprojekt och även där var det mycket höga bullernivåer från borrhning. Pedagogerna berättar att många av barnen varit påtagligt berörda av byggarbetet och att många blivit rädda när det gjorts sprängningar. Även personalen på förskolan Mikrofonen oroar sig för byggbuller och damm under byggskedet för Centrala Telefonplan då de kommer att flytta till förskolan Timotejens gamla lokaler, där överdäckningen av tunnelbanan ska ske på andra sidan gatan från förskolan, vilket kommer att pågå under mycket lång tid.



*Förskolan Metronomen störs av högt buller och byggdamm i direkt anslutning till förskolegården.*



"Jag gillar Svandamsparken på sommaren. Då kan man sitta med ett stort gäng, i solen och bara hänga eller äta. Det finns inte så många såna stället runt Telefonplan".

Ett annat problematiskt område är Västbergaskogen som, trots att den är populär, kan upplevas som otrygg, då det ofta är skräpigt där. Det har exempelvis legat gamla kläder i träkojan där barnen tycker om att leka och det finns ibland glassplitter på marken som barnen kan göra sig illa på. Förskolan Paletten besöker inte alls Västbergaskogen då den upplevs som allt för skräpigt.

Svandamsparken kan upplevas osäker då det saknas staket och avgränsade ytor. En pedagog nämner att hon är orolig att något barn ska springa ut i trafiken, vilket är en av avdelningarna till att de bara går dit med äldre barngrupper.

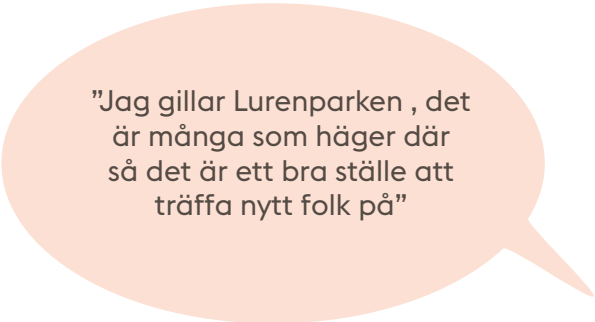
#### Förskolebarns rörelsestråk

Ingen av pedagogerna på Mikrofonen eller Metronomen angav något specifikt stråk som särskilt otryggt eller osäkert men menar på att ju mindre de behöver vistas i trafiken med barnen desto bättre. Pedagogerna brukar ta den genaste vägen till de parker de ska besöka, även om det innebär att röra sig i trafiken. Det största problemet pedagogerna upplever i nuläget är att det ständigt kommer nya avspärningar på grund av pågående byggarbeten vilket gör att det är svårt att planera hur de ska ta sig till olika målpunkter. Det har hänt att de behöver vända om och försöka hitta en ny väg pga. avspärningar de inte känt till när de varit ute med en barngrupp. Förskolan Paletten, som brukar cykla till sina målpunkter med barnen nämnde en tunnel utanför planområdet som går

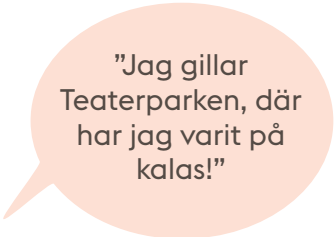
under E4 på Korpmossevägen mot Älvsjö som problematisk. Detta beror på att de måste cykla i blandtrafik och att det ibland är grönt för både dem och bilarna när de kommer ut ur tunnel, vilket känns otryggt.

#### Pedagogernas önskemål

Pedagogerna på förskolan Metronomen och Mikrofonen har ett behov av större parker och förskolegårdar med mer varierade aktiviteter för barnen. De är även måna om att ha fortsatt tillgång till naturmark, framför allt genom Västbergaskogen, men önskar att området underhålls bättre och var mindre skräpigt. På förskolan Metronomen betonade pedagogen att det var viktigt att skogen fortsatt får vara "naturlig" (utan konstgräs etc.) och inte programmeras med för mycket aktiviteter så att barnen får använda sin kreativitet. Slutligen vill förskolepedagogerna även ha tillgång till fler parker på nära avstånd som de kan ta sig till utan att behöva röra sig i trafiken. Förskolan Paletten hade inga önskemål då de tar sig till de platser de tycker bäst om och är mindre känsliga för avstånd i och med att de cyklar till sina målpunkter.



"Jag gillar Lurenparken, det är många som häger där så det är ett bra ställe att träffa nytt folk på"



"Jag gillar Teaterparken, där har jag varit på kalas!"





Figur 8 Sammanställning dialog Barns perspektiv, Vittra skola.

## Dialog med Vittra skolas elevråd åk f-3

### Elevernas favoritplatser

Eleverna vistas mest på skolområdet där de leker med sina kompisar, åker rutschbana, spelar bandy och fotboll. I övrigt vistas barnen i Teaterparken där de uppskattar att leka året om. Barnen berättar hur de klättrar i bergen, hoppar i trapporna vid amfiteatern, har picknick eller barnkalas sommartid och på vintern åker de pulka. I skogsområdet bakom skolan tycker barnen att allt är roligt, både lekredskapen i Lurparken och så använder de naturen för att plocka pinnar, bygga läger och plantera. Av lekredskapen är det trädkojan, stora gungan, musiksnurran och klätterträd som är barnens favoriter. Ibland händer det att barnen besöker trädkojan eller

skateparken vid Västbergaskogen och ibland tar de sig längre bort för aktiviteter såsom parkleken Lugnet och simhallen i Västertorp.

Efter skoltid besöker vissa av barnen idrottsplatsen, klättercentret eller gymmet för träning och andra går till Svandammsparken för att gunga eller äta sushi.



Skogsområdet med Lurparken uppskattas eftersom det erbjuder ytor för både fri och arrangerad lek.



## Elevernas problematiska platser och stråk

Barnen upplever framförallt trafiken i området som problematisk. Bland annat pekar de ut väg E4 eftersom "den är dålig för miljön och det är jobbigt att det låter så mycket därifrån". I övrigt framför barnen att det generellt saknas trottoarer i området och att korsningen vid t-banan saknar trafikljus.

Busstorget nämns som en otrygg plats på grund av vissa människor som vistas där och utanför gymmet säger barnen att folk brukar stå och röka. Pedagogen beskriver även området väster om skolan som problematisk, dels idag eftersom det är en byggarbetsplats men även tidigare var området outnyttjat och ödsligt.



*Byggarbetsplats vid skolan.*

## Elevernas rörelsestråk

De flesta av barnen bor i andra delar av Stockholm och får skjuts eller åker kollektivt till skolan. Något barn promenerar till skolan och använder då trappan från Teaterparken till skolan.

## Elevernas önskemål

Barnen uttrycker önskemål om större skolgård med fler gungor, klätterställningar och leksaker samt större fotboll- och bandyplan. Barnen skulle vilja att det fanns någon form av studsmatta, vattenlek, ett lekland eller lekgård nära skolan. De skulle även vilja att det fanns fler butiker, ställen att picknicken på samt fler papperskorgar.

## Dialog med Vittra skolas elevråd åk 4-8

### Elevernas favoritplatser

Eleverna är positiva till området idag och gillar att det finns mycket idrottsaktiviteter och att fler fik m.m. öppnar upp. De främsta målpunkterna är ställen där eleverna kan handla eller äta. Under skoltid går de ofta till en populär kiosk nära skolan eller Hemköp, men även Lca Supermarket samt Coop och McDonalds på andra sidan motorvägen nämns. De brukar inte vara så mycket i naturen under skoltiden men tycker ändå det är viktigt att bevara grönskan, t.ex. i Teaterparken där det även anordnas aktiviteter såsom teater, yoga m.m. De goda kommunikationerna med t-bana och buss mot t.ex. Gröndal, Långsjötorg och Liljeholmen uppskattas mycket.

Eleverna berättar att de åker till Västertorp för idrottsdagar eller utegympa eftersom Västberga IP används av Västbergaskolan eller Engelska skolan. De yngre barnen tar sig dit med pedagog och från årskurs 7 åker de på egen hand. För idrottsaktiviteter efter skoltid brukar eleverna träna i idrottshallarna Vintervikshallen, Västertorpsshallen eller Telefonplanshallen.

Av de elever som deltog i dialogen går det att se viss skillnad i hur flickor och pojkar använder området på fritiden. Bland pojkarna är det vanligast att gå direkt hem efter skolan för att bland annat spela datorspel. De pojkar

"Jag gillar inte motorvägen för den är dålig för miljö och det är jobbigt att det låter så mycket från den"

som inte åkte hem efter skolan åkte i stället till Västberga IP för att spela fotboll eller till T-centralen där det finns en spelhall. Flickorna är i högre utsträckning kvar i området efter skolan och då brukar de ta promenader eller sitta på caféer och på sommaren besöker de Svandammsparken för att hänga och picknicka. Både pojkar och flickor nämnde dock Lurparken som en mötesplats för ungdomar där det brukar hänga lite äldre barn både från Västbergaskolan och andra skolor på eftermiddagarna eller kvällarna och där de kan lära känna nya kompisar.

### Elevernas problematiska platser och stråk

Eleverna upplever generellt sett inte området som problematiskt eller otryggt och de tycker inte att vare sig tunnlar eller plankorsningar är ett problem. Vägen från bussen vid Klensmedsvägen upp till bostäderna i Hägerstensåsen nämnde eleverna som ödslig och mörk vilket mest hade att göra med den bristande belysningen. Även tunnelbanestationen kan upplevas som otrygg, men bara på kvällen. Då kan det vara mörkt och lite stökigt och det kan kännas läskigt när det inte är så mycket folk. Eleverna påpekar dock att Telefonplan känns tryggare än många andra tunnelbanestationer i stan på kvällen. Slutligen så upplever några av eleverna Västbergaskogen som en delvis otrygg plats då det, enligt eleverna är många hemlösa och missbrukare där.

Eleverna nämner också de pågående byggprojekten som problematiska platser eftersom avspärrningar hindrar rörelse till fots genom området. De upplever att det byggs överallt samtidigt och framför åsikten att ett ställe borde byggas klart innan nästa påbörjas. Eleverna har också synpunkter på den nya bebyggelsen utseende och tycker att det är grått och dött.

### Elevernas rörelsestråk

Eleverna som bor i närområdet promenerar till skolan och de som bor längre bort får antingen skjuts eller reser kollektivt.

Eleverna väljer helst de genaste vägarna när de ska ta sig mellan målpunkter. Det gäller även om det pågår byggarbeten eller andra störningar. Eleverna berättar att de brukar "smita emellan" även om det är avspärrat, speciellt om de har bråttom till skolan.

Eleverna promenerar också till andra intilliggande stadsdelar, tex. Hägerstensåsen där det finns mycket service såsom tandläkare och frisör.

### Elevernas önskemål

Eleverna har önskemål om en större skolgård och fotbollsplan. Många elever tycker att skolgården är alldeles för liten och att det inte finns "någonting alls" förutom för de minsta som vill leka i klätterställningen och för de som är sportintresserade. De vill se fler platser, både på skolgården och i närområdet där de kan sitta lite avskilt och prata. Som ett gott exempel nämns de höga trapporna i närheten av klättercenter. De vill också ha fler stora soliga ytor där man kan umgås i större grupp och breda ut sig lite mer. Eleverna nämner att det inte finns så många sådana platser på Telefonplan idag och att de parker som finns känns lite "trånga och instängda".

Någon framförde önskemål om en spelhall nära skolan där det går att spela datorspel. Eftersom eleverna på Vittraskolan mest umgås med varandra så skulle spelhallen kunna bli en samlingsplats med barn från olika skolor i området och i så fall hade spelhallen kunnat samnyttjas med andra aktiviteter såsom biljard. Ett café nära t-banan där man kan sitta både inne och ute framförs också som ett önskemål för framtiden.





Figur 9 Sammanställning dialog Barns perspektiv, Västbergaskolan.

## Dialog med Västbergaskolan åk 5 och 8

- Teckenförklaring
- Favoritplats
  - Problematisk plats
  - Skolvägar (gåendes, kollektivt)
  - Cykelstråk
  - Hämta/lämna med bil
  - Övriga rörelsestråk

### Elevernas favoritplatser

Eleverna tycker mycket om skolområdet eftersom det är luftigt och öppet mot omgivningen runtomkring. Eleverna uppskattar många av platserna i anslutning till Västbergaskogen. Själva höjden används för att hänga i och klättrar i träd och de går ofta dit med skolan på idrottslektionerna. Amfiteatern besöks för att leka, umgås och äta mellanmål. Även Himlabacken tas upp som en viktig plats där det bland annat brukar vara valborgsfirande och där många har picknick och åker pulka.

Himlabacken är den enda platsen där det går att åka pulka i närområdet vilket gör den till en extra viktig målpunkt.

Den park som barnen uppskattar mest är Lurparken där det finns mycket att göra. Några av barnen berättar att de använde parken mer när de var yngre men att de fortfarande uppskattar den. Barnen uppskattar även några minder parker i villaområdet sydväst om skolområdet, där de bland annat brukar umgås och gunga. Därtill tycker barnen mycket om Svandammsparken

och Elektraparken. Många har en stark relation till Svandamsparken från att de var yngre och uppskattar de stora gräsytor där det går att ha picknick och ägna sig åt många olika spel och lekar. Barnen går ofta till Elektraparken efter skolan, bland annat för promenader och att hänga. Linbanan och gungorna i parkens norra del är särskilt uppskattade. Barnen tar sig ofta till parken med buss och tycker att det är bra att det finns en busshållplats precis vid parken. Några brukar även gå till "Röda parken" ibland. Barnen spenderar även mycket tid hos de som bor i hus med privata, slutna innergårdar. Dessa är otroligt uppskattade då de känns mysiga och erbjuder en plats där barnen kan få vara för sig själva.

Kommersiella ställen som barnen brukar besöka för att handla snacks eller mellanmål är i första hand ICA Supermarket närmast Västbergaskolan, och i andra hand Hemköp närmast tunnelbanan. Då brukar de sitta kvar på bänkarna vid torget och äta. Även Coop och McDonalds besöks ibland.

Slutligen är skateparken i Västbergaskogen och fotbollsplanen vid Västbergaskolan viktiga målpunkter. Inte bara för de som utövar sporterna utan också som mötesplats för de som tittar på, umgås och sitter och pratar där på raster och sommarlov. Det är därför viktigt att det finns gott om bra sittplatser i anslutning till dessa målpunkter.



Skateparken i Västbergaskogen.

## Elevernas problematiska platser och stråk

Som otrygga eller "onödiga platser" pekar eleverna ut Västberga industriområde och flera byggplatser. Exempelvis är eleverna irriterade över den stora byggplatsen vid Amfiteatern som aldrig upplevs bli klar och som gör att vissa behöver ta omvägar till skolan som gör att de blir försenade. Industriområdet och området kring macken vid motorvägen känns otrygg tycker eleverna, både på grund av att det är öde och att det har hört att det pågår droghandel där.

En annan plats som kan upplevas som otrygg är det som kallas "Lugna rummet" inom skolområdet. Det är uppskattat av eleverna dagtid, men på kvällarna är det ibland obehöriga där eftersom att det är en skyddad plats med lite insyn. Det ligger dessutom i ett rörelsestråk mellan Västberga industriområde och t-banan. Även Västbergaskogen kan upplevas otrygg av samma anledning.

Slutligen nämnde eleverna platser som inte är otrygga men tråkiga och som skulle kunna utnyttjas på ett bättre sätt. Sådana platser är "Röda parken" som skulle behöva rustas upp och få fler och roligare aktiviteter. Även parkeringsplatser, biblioteket, rinken vid fotbollsplanen och en liten park vid Västbergaskogen beskrivs som tråkiga.



Gångväg mellan skolområdets "Lugna rummet" och Mikrofonvägen.



### Elevernas rörelsestråk

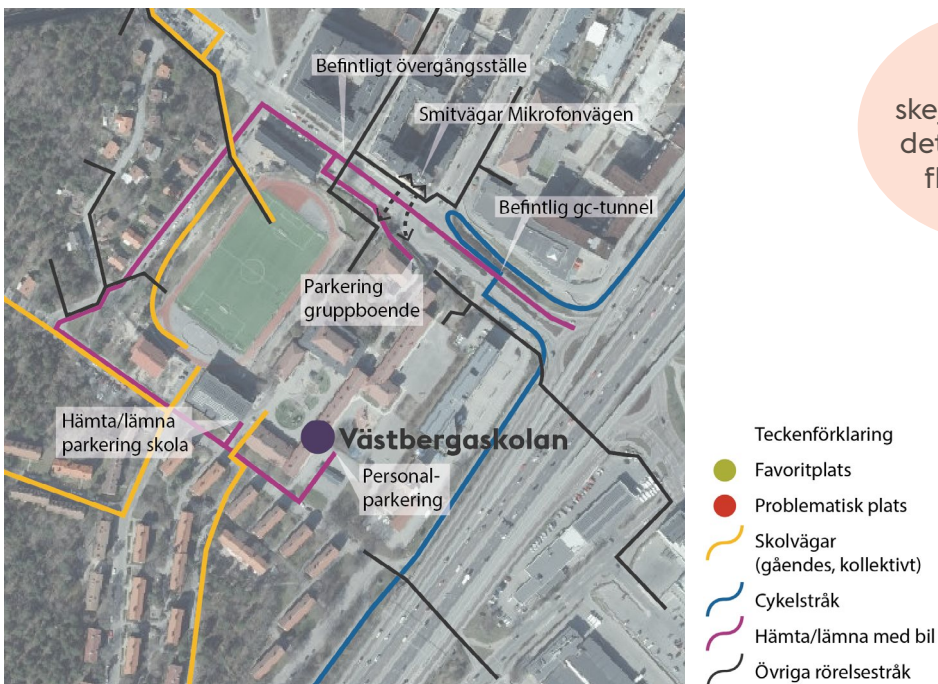
Elever som bor väster om skolan och tar sig till skolan till fots, går genom skogsområdet förbi Amfiteatern och runt byggarbetsplatsen, in på Korpmossevägen och sedan via Klensmedsvägen fram tills skolan. Det finns två problem med denna väg. Först att eleverna måste ta en omväg runt byggarbetsplatsen och sedan att det saknas ett övergångsställe i backen på Klensmedsvägen. Det är inte mycket trafik där, men då det är små barn som lär sig att gå själva till skolan den vägen skulle det ändå behövas. Vissa barn går även via Filvägen och sedan Tångvägen till skolan. Det skulle därför behövas ett övergångsställe från villaområdet över till Flygvägen.

Elever som bor norr om skolan tar sig via LM Ericssons väg, till Mikrofonvägen och genar därifrån över fotbollsplanen till skolan. Även barn som kommer från tunnelbanan tar Mikrofonvägen och genar över fotbollsplanen. Elever som kommer söder ifrån går via Hökmossevägen och Tvingvägen.

Slutligen åker de som kommer med bil via Mikrofonvägen till Svarvstolsvägen och in på Klensmedsvägen varifrån de kör in på skolans parkering.

Pedagogen berättar att det är svårt för föräldrar att stanna med bilen då det är personalparkeringar i söder och handikapparkering i norr. Den plats som är avsedd för hämtning och lämning ligger mellan matsalen och idrottshallen, men många föräldrar använder ändå personalparkeringen eller handikapparkeringen, vilket leder till mindre konflikt.

Tunneln för cyklister och gående under Mikrofonvägen används sällan som skolväg utan mest av cyklister, enligt en pedagog på Västbergaskolan. Tunneln upplevs som obehaglig då cyklisterna kör fort och cykel och gångbana byter plats vilket är trafikfarligt. Eleverna menar att de bara använder tunneln ca 1 gång av 10 men att de sett att förskolepedagoger går där med barnen ibland. Om barnen ska ta sig från skolan till andra sidan Mikrofonvägen, vilket de ofta gör för att besöka ICA Supermarket



"Jag gillar skejtboardstället, det borde finnas fler sådana!"

Figur 10 Zoom rörelsestråk nära Västbergaskolan.

Telefonplan, ta sig till bussen och till Svandamsparken tar de ofta en smitväg över en mittrefug vid rondellen eller genom buskaget. Övergångsstället används sällan då det blir en omväg. Smitvägarna används av såväl elever som barn i sällskap av vuxen. Ett annat ställe där det förekommer att barn smiter över vägen för att det är gent är då de ska ta sig mellan bostäderna öster om Telefonvägen till Hemköp. För att nå målpunkterna Coop och McDonalds används tunneln under motorvägen men oftast tar de vägen via rondellen och där vore ett trafikljus bra.

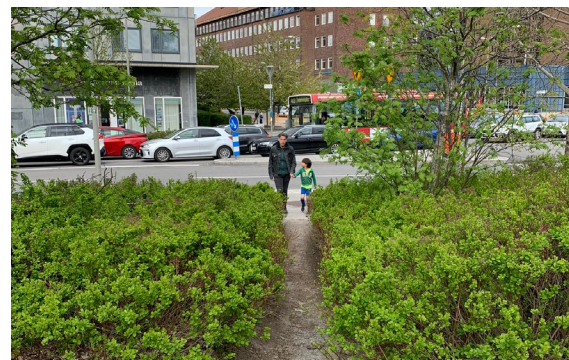
När barnen ska till Västbergaskogen är det vanligas att de använder den södra entrén eftersom den leder direkt upp på toppen, men alla entréer används.

Ett stråk som upplevs mörkt och obehagligt är Telefonvägen mellan skateboardparken och restaurangen Krubb till tunnelbanan. Vägen under tunnelbanan vid KorpMossevägen upplevs som särskilt obehaglig. De som åker moped uppskattar dock den långa raksträcka som Telefonvägen utgör.

Eleverna går ibland till restaurangen Krubb för att äta, men när de ska ta sig dit från skolan måste då gå över tre övergångsställen då det saknas ett övergångsställe dit från den västra delen av korsningen.

### Elevernas önskemål

Eleverna lyfter att det inte händer så mycket på Telefonplan och det skulle vara roligt om det fanns en bowlinghall, ett Laserdome och ett ungdomscenter. De känner inte till vad Midsommargården är eller att det finns. Slutligen önskar eleverna att det ska byggas hus och uteserveringar där det är parkeringar idag.



*"Smitvägar" över Mikrofonvägen genom buskage.*



*"Smitväg" Mikrofonvägen, trappa via mittrefug.*



*Tunnel där cykelväg byter sida.*

## Summering av dialogprocessens resultat

### Miljö & hälsa

- Förskolepedagogerna framför att befintliga byggarbetsplatser orsakar höga bullernivåer och damm och uttrycker oro över att även framtida byggprojekt kommer att påverka barns luft- och ljudmiljö negativt
- Underhåll av parker, naturområden och skolgårdar är viktigt för att områdena ska fortsätta vara kvalitativa. Exempelvis upplevs Västbergaskogen ibland som otrygg av såväl äldre som yngre barn pga. att det är skräpigt.
- Förskolepedagogerna tycker att tillgången till naturmark i Västbergaskogen och Lurenparken är positiv ur hälsoaspekt då det främjar barnens kognitiva och motoriska utveckling. Områdena är särskilt viktiga då barnens möjligheter att vistas i naturliga miljöer i vardagen är begränsade.

### Boende & vardagsliv

- Förskolepedagogerna ser problem med att parker och förskolegårdar för små barn är allt för små till ytan och inte tillräckligt varierade. Pedagogerna beskriver att exempelvis Lurparken är populär bland flera förskolor, men att det kan bli trångt och lekutrustningen inte räcker inte till när parken samnyttjas av så många förskolor.
- Barnen tar generellt den genast vägen till sina viktiga målpunkter, även om det innebär att gå över trafikerade vägar utan övergångställen.
- För de lite äldre barnen hör närliggande mataffärer och restauranger till de mest besökta målpunkterna.
- Förskolepedagogerna belyser vikten av att naturliga och kuperade skogsområden såsom Västbergaskogen och skogsområdet söder om Midsommarvägen behålls naturliga och inte programmeras med för mycket aktiviteter. Det finns en oro för att ännu fler parker ska få konstgräs och andra mer slitstarka men onaturliga material för att



stå emot slitage i och med kommande exploatering.

- Lurenparken och Västbergaskogen är populära platser året om för både äldre och yngre barn då de erbjuder en stor bredd av aktiviteter och lekmöjligheter.
- Förskolepedagogerna nyttjar ibland privata gårdar/ naturområden eftersom det är brist på lektytor och ibland otydligheter kring var gränsen går mellan privat och offentligt
- Skolungdomarna uppskattar de privata innegårdarna mycket för att de känns mysiga och erbjuder avskildhet.
- Svandammsparken är främst utformad för de äldre barnen och det är också den målgrupp som använder parken mest. Främst flickor nyttjar Svandammsparken för att umgås och picknick. För de yngre barnen upplever förskolepedagogerna parken som osäker pga. att det saknas staket och avgränsade ytor för barnen att leka på.
- Skolungdomarna uppskattar fotbollsplanen och skateboardparken. Dessa är viktiga mötesplatser även för de som inte själva spelar eller åker. Det är därför viktigt med bra sittplatser för de som tittar på eller bara är där och umgås.
- Avsaknad av aktiviteter eller funktioner för pojkar kan åtgärdas så att de stannar kvar i området också efter skoltid. Ett exempel är en spelhall, bowlinghall eller Laserdome.

- Eleverna efterfrågar en samlingslokal där skolelever från olika skolor kan mötas.
- Flickor efterfrågar platser där man kan hänga och prata, inte bara platser för de som vill utöva sport.
- Både yngre och äldre barn tar sig utanför centrala Telefonplan för att utöva aktiviteter på fritiden. De yngre barnen åker till simhallen i Västertorp och de äldre barnen har idrottsträningar i Vintervikshallen, Västertorpshallen och Telefonplanshallen.
- Idrottsplatsen nyttjas främst av Västbergaskolan och Engelska skolan och inte lika mycket av Vittra skola. Vittra skola åker till Västertorp för idrottshall och för skolaktiviteter såsom idrottsdagar eller utegympa. De yngre barnen tar sig dit med pedagog medan de från årskurs 7 tar de sig på egen hand.
- Teaterparken nyttjas av såväl äldre som yngre barn och den erbjuder aktiviteter året om.
- Underhåll är särskilt viktigt vintertid för att åstadkomma hög nyttjandegrad på exempelvis bollplaner på skolgårdar samt offentliga lekparkar.
- Barnen i Västbergaskolan uppskattar att det är "luftigt" runt skolan, då det bidrar till en lugn och sköt atmosfär.

## Trygghet & tillgänglighet

- Pedagogerna framför att avspärning kopplat till byggarbetsplatserna innebär minskad trygghet och tillgänglighet. De uttrycker dessutom att det är svårt att planera hur de ska ta sig mellan målpunkter eftersom det ständigt kommer nya avspärningar.
- Skoleleverna nämner pågående byggnationer som ett problem och de tycker att avspärningarna utgör barriärer då de ska röra sig genom området. De äldre barnen upplever också att det byggs överallt och framför att det borde samordnas bättre så att allt inte byggs samtidigt. De tycker också att den långa tidsaspekten för byggprojekten är ett problem.
- Pedagogerna tar ofta den genaste vägen mellan förskolan och målpunkterna men uttrycker att de helst vill vistas så lite som möjligt i trafikmiljöer. De skulle gärna ha tillgång till fler parker på nära avstånd så att de inte behöver röra sig med barnen i trafiken. Även de äldre skolungdomarna tar ofta den genaste vägen när de rör sig mellan målpunkter. Den genaste vägen sammanfaller ofta med de större och mer trafikerade vägarna.
- De yngre barnen önskar fler trottoarer i området och att korsningen vid t-banan behöver trafikljus.
- Kommunikationer med t-bana och buss är viktiga särskilt för de äldre barnen som tar sig över ett större upptagningsområde på egen hand.
- De yngre barnen tycker busstorget är en otrygg plats att vistas på.
- Vägen från bussen vid Klensmedsvägen upp till bostäderna i Hägerstensåsen upplevs av de äldre skoleleverna som ödslig och mörk pga. framförallt bristande belysning.
- GC-tunneln under Mikrofonvägen upplevs som otrygg då cyklarna kommer i hög hastighet och cykelbanan och gångbanan bytesplats, vilket utgör en trafikfara.

# Konsekvensanalys





Figur 11 Samrådsförslag för centrala Telefonplan.

## Barnkonsekvensanalys av samrådsförslaget

Nedan följer den slutgiltiga konsekvensanalysen av Detaljplan för centrala Telefonplan med tillhörande Program för allmän plats ur ett barnrättsperspektiv. Till grund för analysen ligger ovan redovisade Steg 1: kartläggning och dialogprocess samt de diskussioner som förts med detaljplanens arbetsgrupper under Steg 2: framtagande av förslag. Analysen utgår från frågeställningar kopplat till rapportens tre huvudsakliga teman: Miljö och hälsa, Boende och vardagsliv samt Trygghet och tillgänglighet. I analysen besvaras frågorna:

- Vilka positiva och negativa konsekvenser får detaljplaneförslaget ur ett barnperspektiv?
- Har de frågor och den input som lyfts i steg 1 och 2 beaktats och hur blev resultatet av detta?
- Vilka säkerhetsåtgärder kan minska de negativa konsekvenserna av planen?

I slutet av rapporten görs en sammanfattning av planens konsekvenser och rekommenderade säkerhetsåtgärder.

## Miljö och hälsa

**Här bedöms planens konsekvenser gällande miljöaspekterna luftförhållanden, bullernivåer och ljusförhållanden. Fokus ligger på områden där barn vistas i stor utsträckning, främst skol- och förskolegårdar samt parker och rekreationsområden i, eller i nära anslutning till, planområdet.**

### Luftförhållanden

Här beskrivs förändrade luftförhållanden allmänt i utredningsområdet och mer specifikt för platser där barn vistas i stor utsträckning.

Barn är särskilt känsliga för luftföroreningar. Exponering för luftföroreningar tidigt i livet riskerar att ge livslånga konsekvenser för barnens fysiska och mentala utveckling. Gränsvärden som miljö kvalitetsnormer syftar till utgör ett absolut tak för att undvika en oacceptabel nivå av luftföroreningar (Naturvårdsverket, 2017).

I planbeskrivningen redovisas halterna för NO<sub>2</sub> (dygnsvärde) för nuläget. I nuläget ligger delar av Tellusborgsvägen samt delar av Mikrofonvägen (mellan korsningar med Cembalogatan och Tellusborgsvägen) på 48–60 µg/m<sup>3</sup>. Enligt miljö kvalitetsnormen för NO<sub>2</sub> får inte 60 µg/m<sup>3</sup> överskridas där människor vistas stadigvarande. Övriga delar av planområdet har värden långt under gränsen för miljö kvalitetsnormen. Utifrån detta har bedömningen gjorts att det finns en liten risk att miljö kvalitetsnormerna överskrids för

kvarter 7 men inte för övriga delar av planområdet. Då kvarter 7 ligger i anslutning till idrottsplatsen där barn vistas i stor uträkning finns en viss risk för negativ påverkan på barnens hälsa.

### Rekommenderade åtgärder

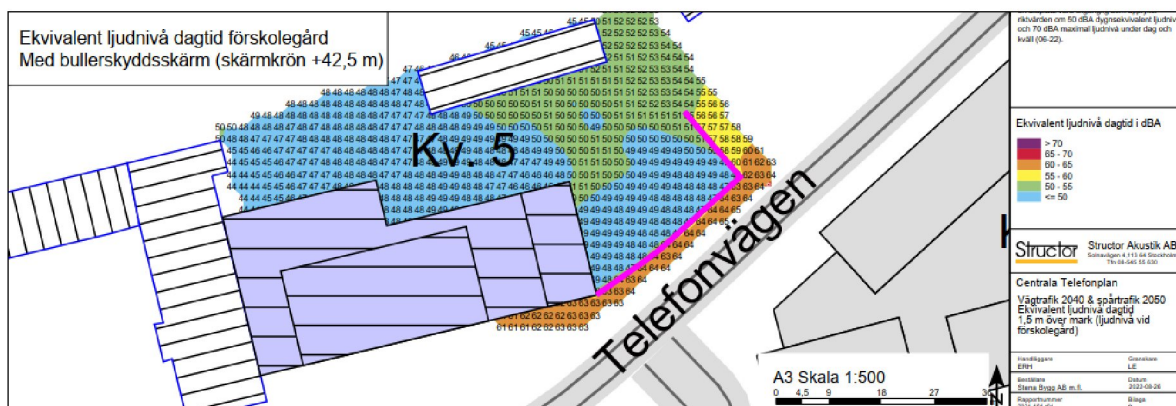
Halter för partiklar och NO<sub>2</sub> bör beräknas för detaljplaneförslaget för kvarter 7, och om miljö kvalitetsmålen inte nås bör åtgärder vidtas.

### Bullernivåer

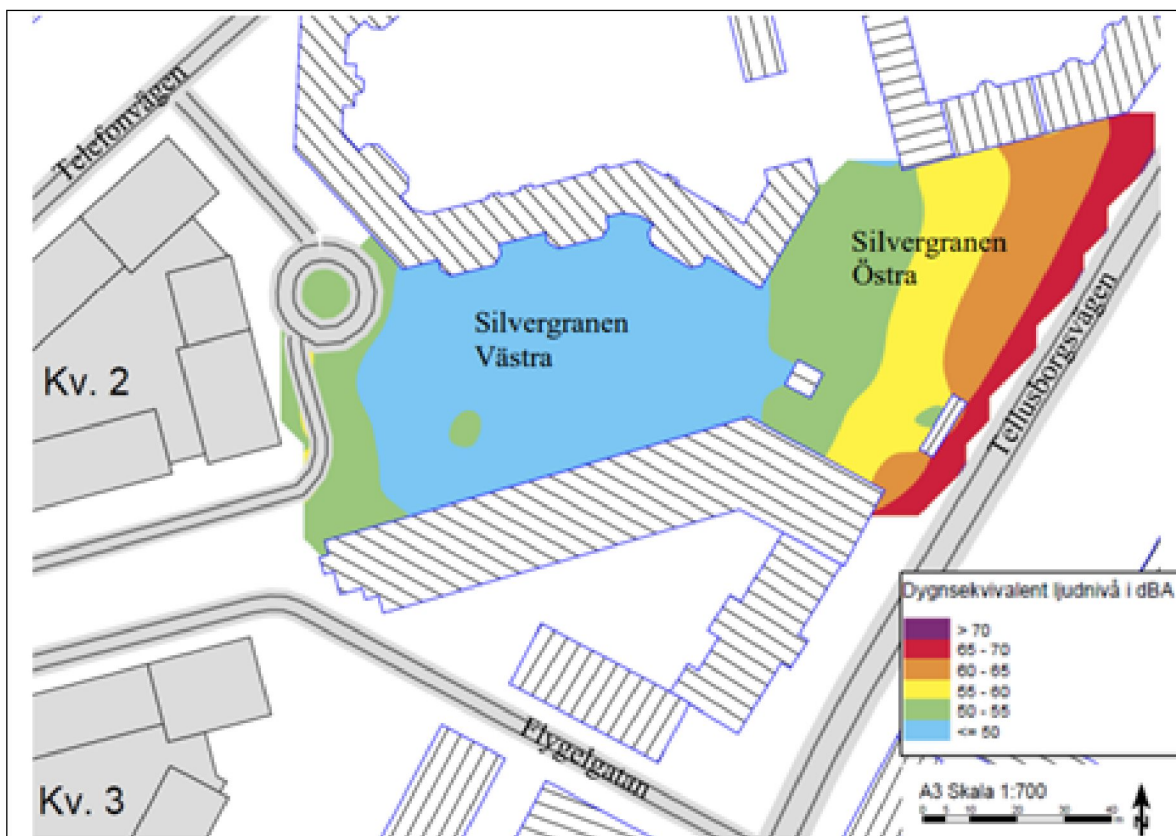
Här beskrivs förändrade bullernivåer allmänt i planområdet och mer specifikt för platser där barn vistas i stor utsträckning. Först beskrivs bullernivåer för förskolor och sedan för parker och rekreationsområden.

Höga bullernivåer har negativa konsekvenser för barn, och kan orsaka koncentrationssvårigheter, inlärningsproblem och i värsta fall risk för bestående hörselskador (Hygge, 2011).

Enligt framtagna bullerutredning av Structor skulle stora delar av den nya förskolegården i kvarter 5 längst med Telefonvägen överstiga riktvärdena på högst 55 dBA ekvivalent ljudnivå om inga åtgärder vidtas. I detaljplaneförslaget säkerställs därför att bullernivåerna åtgärdas genom att en lokal bullerskyddsskärm anordnas på förskolegården ut mot



Figur 12 Bullerkartläggning av planerad förskolegård i kvarter 5, från Centrala Telefonplan Omgivningsbullerutredning av Structor (2022).



Figur 13 Bullerkartläggning över Silvergranens Östra och Silvergranen Västra. Dygnsekvivalent ljudnivå 1,5 m över mark i parkerna Silvergranen Västra och Östra, från Centrala Telefonplan Omgivningsbullerutredning av Structor (2022).



Telefonvägen. Detta förväntas innebära att riktvärdena för buller uppfylls på nästan hela förskolegården, se *figur 12*. Smedens förskola som ligger längst med Klensmedsvägen, precis utanför planområdet, har i nuläget bullernivåer som överskrider riktvärdet på små delar av gården, vilket inte förväntas ändras i och med planförslaget.

Bullerutredningen visar att stora delar av Västbergaskogen redan idag har bullernivåer som överskrider Trafikverkets riktvärden för rekreationsområden och parker (55 dBA dygnsekvivalenta ljudnivåer). Eftersom planförslaget innebär att fler förskolor och bostäder tillkommer kommer Västbergaskogens betydelse för rekreation i området troligen öka, framför allt för barn och unga. Därför är nuvarande bullernivåer problematiskt, sett ur perspektivet planering för barn och unga och med avseende på barn uppväxtmiljöer. Bullerskydd för att förbättra ljudförhållandena bör därför vara en viktig åtgärd. Bullerskydd har dock uteslutits som åtgärd på grund av att det bedöms innebära för stora ingrepp i naturmarken.

Parken Tvålfvingan och Silvergranen Västra klarar Trafikverkets riktlinjer med dygnsekvivalenta ljudnivåer under 55 dBA. Silvergranen Östra beräknas däremot erhålla högre ljudnivåer eftersom parken planeras intill Tellusborgsvägen. Ungefär en tredjedel av Silvergranen Östra beräknas klara bullernivåerna, se *figur 13*.

### Rekommenderade åtgärder

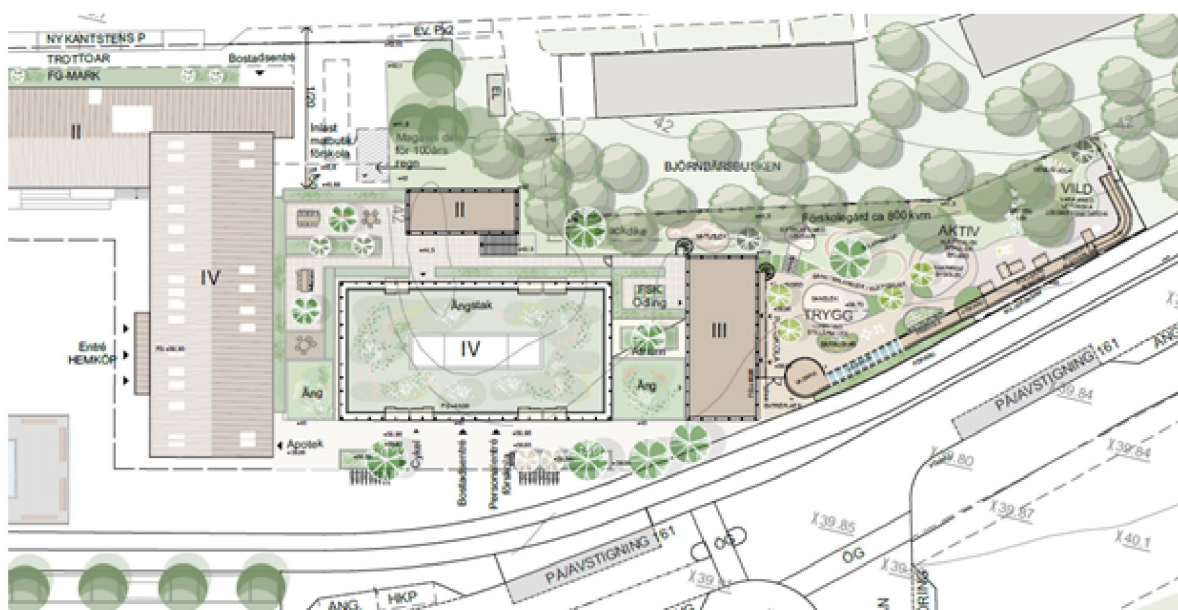
Kompletterande åtgärder för att lokalt förbättra ljudmiljön och klara Trafikverkets riktlinjer för buller i Västbergaskogen, Silvergranen Östra och hela förskolegården i kvarter 5. Exempel på åtgärder är att snittytor skyddas lokalt. Att införa naturliga ljud som maskerar trafikbuller är också en möjlighet, exempelvis fontäner, porlande bäckar och växtlighet. I Silvergranen Östra rekommenderas även att en låg mur eller skärm intill Tellusborgsvägen uppförs för att erhålla lägre ljudnivåer i parken.

### Ljusförhållanden

Här beskrivs förändrade ljusförhållanden allmänt i planområdet och specifikt för platser där barn vistas i stor utsträckning. Först beskrivs ljusförhållanden för förskolor, sedan för parker och rekreationsområden.

Barn är känsliga för exponering utomhus av solljus liksom av brist på dagsljus. Det tidigare riskerar att leda till hudcancer och det senare ger påtaglig D-vitaminbrist. Under sommarhalvåret behöver barnen ha möjlighet att leka i skugga, för att undvika höga temperaturer och direkt solljus. Detta kan tillgodoses genom växtlighet eller soltak om det inte finns byggnader som erbjuder skugga (Boldemann, 2011).

Enligt genomförd solstudie för centrala Telefonplan kommer den planerade förskolan i kvarter 5, se *figur 14*, att få problematiska ljusförhållanden då den tänkta förskolegården placeras norr om den planerade huskroppen.



Figur 14 Illustrationsplan över förskolegård i kvarter 5, från Planbeskrivningen Detaljplan för Västberga 1:1 S-Dp2013-05016.

Förskolegården kommer därför att ligga i skugga under sen höst och vintertid under både för- och eftermiddagarna. Det är problematiskt att gården kommer att ligga helt eller mestadels i skugga under stora delar av året. För att barnen ska få tillräckligt med dagsljus kommer det att bli nödvändigt för förskolorna att besöka andra platser med barnen där ljusförhållandena är bättre under sen höst, vinter och tidig vår.

Parken Silvergranen Västra kommer att bli mycket skuggig under sen höst till och med tidig vår med få solglimtar. Från maj till oktober är solförhållanden bättre då delar av parken får goda ljusförhållanden.

Parken Silvergranen Östra kommer att få relativt goda ljusförhållanden från och med tidig vår till tidig höst där större delar kommer att ha goda ljusförhållanden. Under sen höst och vinter kommer parken att ha bristfälliga solförhållanden. Även Parken Tvåflingan kommer att ha goda ljusförhållanden från och med mars månad, men också mestadels skugga

både för- och eftermiddagar under sen höst och vinter. Att ingen av parkerna kan erbjuda sol under sen höst och vinter är problematiskt ur ett barnperspektiv.

Solförhållanden i Västbergaskogen och i Idrottsparken kommer inte att påverkas av planförslaget. Idrottsparken har goda solförhållanden även vintertid vilket är positivt ur ett barnperspektiv, särskilt då parken ligger i anslutning till Smedens förskola och Västbergaskolan som nyttjar parken redan idag.

### Rekommenderade åtgärder

Att åtgärda ljusförhållanden för förskolegården i kvarter 5. skulle kräva en minskad exploateringsgrad i planområdet och/eller en alternativ placering av förskolan. Även ljusförhållandena i parkerna kommer att bli svåra åtgärda förutsatt att exploateringsgraden bibehålls.

## Boende och vardagsmiljö

**Här bedöms planens konsekvenser kopplat till offentliga platser, samhällsservice samt aktiviteter och platser för barn. Först beskrivs tillgång och storlek på skolor och förskolor sedan tillgång och utformning av friytor och därefter tillgång till idrottshallar samt tillgång till kultur och skapande.**

### **Förskolor och skolor – tillgång och storlek**

För den nya exploateringen kommer det, enligt detaljplanen, att krävs ungefär tio förskoleavdelningar. Inom planområdet har en förskola invid Midsommargården/ Telefonvägen i kvarter 5 pekats ut som en lämplig placering. Tomten har bedömts kunna rymma fyra avdelningar, vilket innebär en förskola för cirka 72 barn. Samtidigt avvecklas den tillfälliga förskolan Mikrofonen med sex avdelningar.

Hur behovet av förskolor och skolor kan lösas har setts över inom ett större område. En tomt vid Korpmossevägen har bedömts vara lämplig för en friliggande förskola och kan då inrymma behovet som uppstår för den nya bebyggelsens resterande delar. Förskola kommer att prövas i en separat detaljplan av plantekniska skäl.

Den nya förskolegården i kvarter 5 beräknas bli ca 720 kvm, vilket innebär cirka 10 kvm per barn. Vid sidan av förskolebyggnaden kommer det att finnas ett svackdike för skyfallshantering samt en brandtrappa vilket kommer göra dessa utrymmen svåra att använda för barnen. Stockholm stad har inte antagit några riktlinjer för storleken på förskolegårdar men friytan är mycket liten. Enligt Boverkets riktlinjer ska friytan för förskolegårdar uppgå till 40 m<sup>2</sup> per barn och den totala friytan ska helst ska överstiga 3000 m<sup>2</sup>. Konsekvenser av en mindre förskolegård kan bli att barngruppen får svårt att utveckla lek och socialt samspel på ett sätt som tillgodoser deras behov (Boverket, 2015).

Inga nya skolor kommer att byggas inom planområdet. Enligt aktuell projektinformation som ligger uppe på Stockholm stads websida "Stockholm Växer" finns det, i nuläget, ett behov av att bygga nya skolor samt att utöka kapaciteten i befintliga skolor i stadsdelsområdet Liljeholmen-Hägersten. Inom stadsdelsområdet håller tre nya skolor på att byggas i andra pågående detaljplaner och fyra befintliga skolor planeras att byggas ut. Därutöver bedöms ytterligare två nya skolor behöva byggas i stadsdelsområdet på längre sikt (Stockholms stad, 2022).



### Rekommenderade åtgärder

Det kommer att bli viktigt att de nya förskoleplatserna som ska planeras i en separat detaljplan säkerställs i god tid för att undvika osäkerhet och tillfälliga förskoleplatser i möjligaste mån.

För att tillgodose behovet av friyta på den nya förskolan rekommenderas att en alternativ placering av förskolan undersöks då den föreslagna placeringen i kvarter 5 inte tillgodoser barns behov av friyta.

Det kommer även att bli viktigt att bevaka behovet av skolplatser för de barn som flyttar in i Centrala Telefonplan.

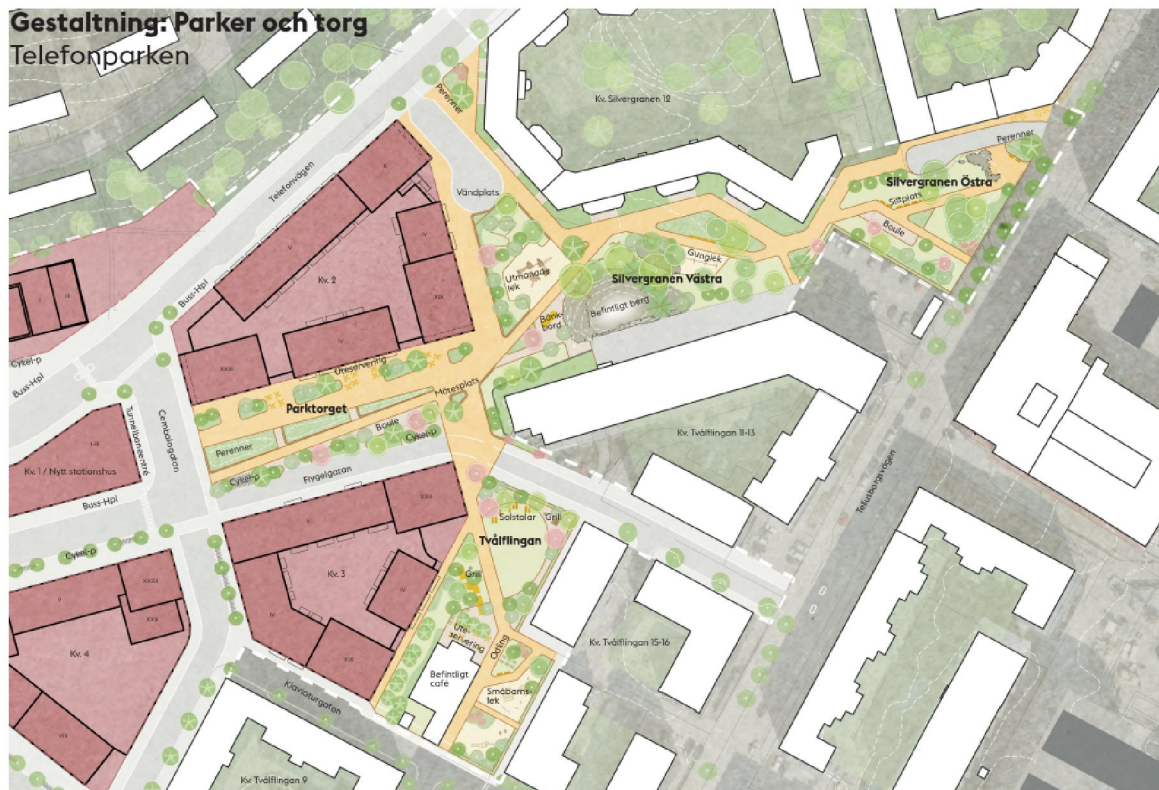
### Friytor och stråk – tillgång och utformning

I planförslaget tillskapas parker och inget grönområde tas bort, vilket är positivt. Överdäckningen av tunnelbanan möjliggör Telefonparken som knyter ihop de mindre parkerna Silvergranen Östra, Silvergranen Västra, Park Tvålfvingan, Torget Tvålfvingan samt Idrottsparken. Telefonparken möjliggör rörelse genom stora delar av området i en grön och rekreativ miljö med många nya aktivitetsmöjligheter och upplevelsevärden som idag saknas. Exempelvis tillkommer nya lekplatser, blomsterplanteringar, ytor för picknick, sittplatser, sittplatser i soliga lägen samt möjligheter till skridsko, vintertid. De värden som tillkommer stämmer även väl överens med förskolepedagogernas önskan om större variation av

lekmöjligheter i de offentliga parkerna som framkom i dialogundersökningen. Det innebär även att det kommer att finnas något som lockar för olika åldersgrupper och för barn med olika behov.

Att Västbergaskogen fylls på med fler aktiviteter för både äldre och yngre barn samtidigt som den naturliga karaktären, som erbjuder fri lek i naturmark bibehålls är positivt ur ett barnperspektiv. Det bedöms även bidra positivt till upplevelsen av trygghet, då det finns både förskolebarn och äldre skolungdomar som upplever Västbergaskogen som något otrygg i nuläget. Planförslaget innebär även att Västbergaskogen blir mer tillgänglig i och med två nya entréer och ett tillgänglighetsanpassat gångstråk.

Negativa aspekter infattar att parker och friytor i planförslaget är små i förhållande till det mycket höga exploateringsgraden med ca 1000 nya lägenheter och ca 5000 m<sup>2</sup> lokaler för verksamheter. Detta medför att det kommer att bli ett mycket högt besöksstryck och högt slitage på parker och friytor. Redan idag råder det brist på stora parker där barnen får utrymme för aktiv lek och rörelse enligt dialogen med förskolepedagogerna. Parkerna kan således inte kompensera för behovet av större ytor för fri lek. Det höga trycket på parkerna kommer dessutom att innebära att man sannolikt behöver välja slitstarka material över naturliga vilket är negativt ur ett barnperspektiv och något som förskolepedagogerna i dialogen sett som ett överhängande problem. Slutligen kan trycket på parkerna utgöra ett hinder för de äldre barnens behov av att hitta platser där de kan sitta i avskildhet för att prata och umgås, vilket beskrevs som viktigt i dialogen med barnen i Västbergaskolan och Vittraskolan.



Figur 15 Gestaltning av parker och torg, ur Centrala Telefonplan, program för allmän platsmark (2022) av Stockholm stad.

### Rekommenderade åtgärder

För att tillgodose god tillgänglighet för barn på friitor och i parker kommer det att bli viktigt att underhålla Telefonparken och Västbergaskogen väl, året om.

För att tillgodose barnen i Västerbergsskolans önskemål rekommenderas även att en ny linbanan sätts upp i samband med upprustningen av Idrottsparken, om möjligt.

För att tillgodose slitstarka och rekreativa parker och friitor rekommenderas att arbeta med innovation kring naturbaserade lösningar.

### Tillgång till idrottshallar och idrottsutövning

Planförslaget innebär att inga idrottsytor kommer att försvinna, att det tillkommer fler platser för spontanidrott samt att idrottsparken kommer att rustas upp och bli större, allt positivt ur ett barnperspektiv. Upprustningen kommer även att innebära att det tillkommer fler sittplatser i och med att en läktare byggs, vilket var något som efterfrågades i ungdomsdialogen med elever från Västbergaskolan. Det har även föreslagits att idrottsplatsen ska få is vintertid. Det skulle vara positivt om förslaget kan verkställas då detta skulle förbättra möjligheterna till lek och rörelse även vintertid.

I dialogen med Västbergaskolan framkom att eleverna nyttjar idrottsplatsen och idrottshallen, och att många använder idrottsparken och fotbollsplanen även på fritiden. Vittraskola däremot har inte tillgång till dessa utan behöver ta sig till andra delar idag vilket inte kommer att lösas genom planförslaget. I och med att fler barn kommer att nyttja idrottsanläggningen i och med planförslaget riskerar trycket att bli högt på idrottsplatsen men även på kringliggande idrottsanläggningar i närområdet som används av skolorna redan idag så som Vintervikshallen, Västertorpshallen och Telefonplanshallen. Enligt aktuell projektinformation som ligger uppe på Stockholm stads websida "Stockholm Växer" planeras tre nya idrottshallar i detaljplanen för Midsommarkransens gymnasium i Liljeholmen, vilket kan komma att minska trycket på befintliga hallar på sikt (Stockholms stad, 2022).

#### Rekommenderade åtgärder

För att tillgodose behovet av idrottsanläggningar rekommenderas att ett större grepp tas för att analysera tillgången till idrottsanläggningar i närområdet i och med denna detaljplan samt övriga pågående detaljplaner i närområdet. Lokaler för idrott bör även premieras i kommande markanvisningar.

#### Tillgång till kultur och skapande

Telefonplan har ett rikt utbud av kulturella och kreativa näringar, vilket är positivt ur ett barnperspektiv. För barn och unga finns exempelvis kulturhuset Midsommargården som bedriver kulturprogram både i egen regi och i samarbete med andra aktörer. Midsommargården riktar sig till alla oavsett individuella förutsättningar och bedriver även skolverksamhet för ett femtiotal särskoleelever dagtid. I Midsommargårdens lokaler ligger även Telefonplans bibliotek.

Kulturverksamheten inom planområdet kommer inte att påverkas av planförslaget.

#### Rekommenderade åtgärder

För att gynna ett fortsatt attraktivt kulturliv bör det tillgängliga kulturutbudet kommuniceras tydligare och lokaler för kultur bör premieras vid markanvisningar.

För att inte störa den kulturverksamhet som bedrivs på Midsommargården under byggskedet kommer det att bli viktigt att föra en dialog med verksamheterna och planera särskilt störande moment med hänsyn till verksamheternas aktiviteter.



## Trygghet och tillgänglighet

**Här lämnas synpunkter gällande stråk, trafik och kommunikationer. Först beskrivs tillgänglighet och trygghet kopplat till kollektivtrafiken, sedan till gång och cykelstråk. Kapitlet avslutas med att beskriva hur planförslaget påverkar barns möjligheter att ta sig till skolan tryggt och säkert.**

**Enligt forskningen har barns självständiga rörelse utomhus - att kunna gå på egen hand till skolan och till fritidsaktiviteter, en grundläggande betydelse för barns trygghet och för utvecklingen av deras förmåga att lita på sig själva och sina bedömningar. Ju tidigare barn lär sig detta desto tryggare och självständigare blir barnen (Stockholm-stad, 2016).**

### Kollektivtrafik

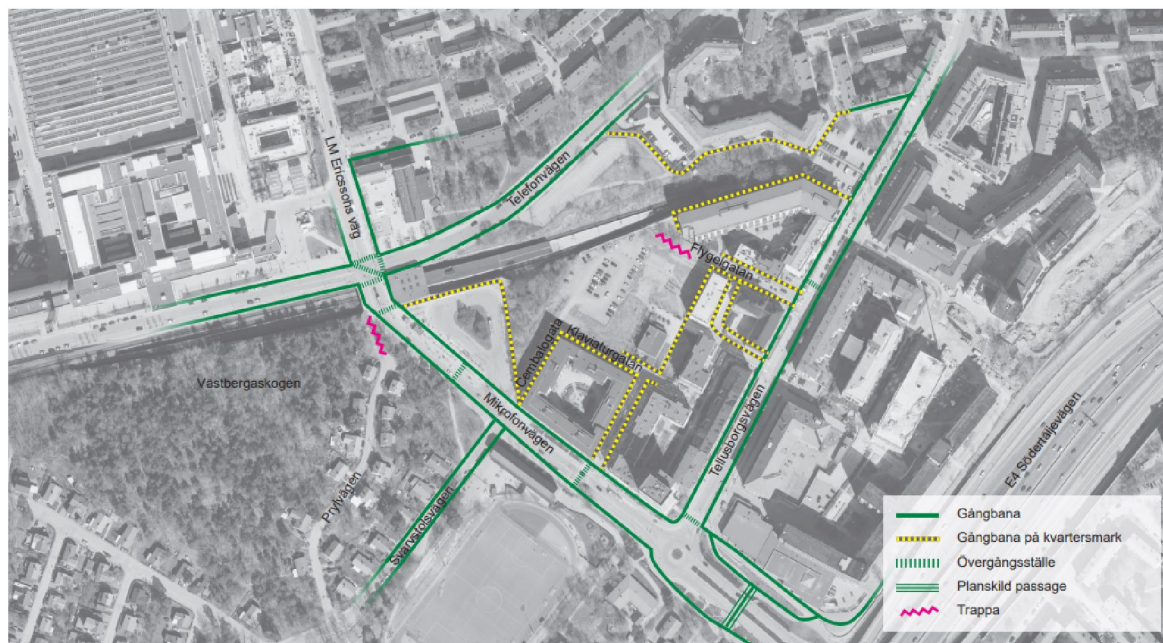
Tillgången till kollektivtrafik är generellt mycket god inom planområdet, vilket är positivt för de lite äldre barnens möjlighet att ta sig självständigt till olika platser. Planförslaget innebär att en ny uppgång på tunnelbanans östra sida tillkommer. Den östra uppgången kommer att bli en gen koppling till förskolan som planeras

i kvarter 5. Den kan även komma att användas av barn som tar tunnelbanan till Västbergaskolan i och med att det även tillkommer ett övergångsställe över Mikrofonvägen som kopplar ihop Cembalogatan och Svarvstolsvägen som leder in till Västbergaskolan skolan.

Planförslaget innebär också att bussterminalen ersätts av nya hållplatslägen som placeras utmed stationshusets långsidor. Detta är huvudsakligen positivt ur ett barnperspektiv då det framkommit i dialogen att, framför allt, yngre barn upplever den befintliga bussterminalen som otryggt. Tryggheten kring tunnelbanan och busstationerna antas dessutom öka generellt i och med ökad aktivitet och fler människor i området.

### Rekommendationer

För att säkerställa tryggheten för barn i kollektivtrafiken kommer det att bli viktigt att planera för god överblickbarhet och orienterbarhet i gestaltningen av stationsområdet.



Figur 16 Karta över befintliga och planerade gångbanor och passager inom planområdet. Ur trafikutredning Telefonplan av Ramböll (2022)

## Gång- och cykelstråk

Planförslaget innebär en överdäckning av tunnelbanan vilket är positivt för tillgängligheten, överblickbarheten och orienterbarheten i området då spåret idag utgör en påtaglig barriär. Det kommer exempelvis att bli lättare för förskolor söder om planområdet att utnyttja naturområden i de norra delarna så som Teaterparken och Lurenparken.

Ett lågfartsområde planeras från tunnelbanans nya entré genom Telefonparken med separata gång och cykelvägar för ökad trygghet.

Förskolan i kvarter 5 kommer att ha ett bra utbud av parker och rekreation som kan komplettera utbudet på förskolegården med Västbergaskogen och Telefonparkstråket på nära avstånd. Det är även positivt att det tillkommer ett övergångsställe vid Telefonvägen för att säkerställa en trygg passage från förskolan till dessa målpunkter.

Tillgängligheten med cykel kommer att förbättras genom att nya cykelbanor anläggs på Telefonvägen och Mikrofonvägen vilket gör att cyklister inte längre tvingas ut i blandtrafik på delar av vägarna. Detta är positivt för trafiksäkerheten och ur trygghetssynpunkt. Åtgärderna kan leda till att fler barn i området väljer att cykla vilket är positivt för såväl deras hälsa som deras självständighet och självkänsla.

Slutligen innebär planförslaget att biltrafiken kommer att öka något i och med den kraftiga exploateringen vilket är negativt för barns trygghet och tillgänglighet. Det är dock positivt att hastigheten kommer att vara begränsad till högst 30 km/h i hela planområdet, även om detta inte utgör en planfråga. Detta gör det lättare för barn att bedöma trafikens hastighet och eventuella risker samt att risken för allvariga skador minskar kraftigt vid olycksfall (Stockholm-stad, 2016).

### Rekommendationer

För att säkerställa god tillgänglighet och trygghet kommer det att bli viktigt att utreda trafiksäkerheten noga längst med Telefonplansstråket i det fortsatta detaljplanarbetet då stråket innehåller många viktiga målpunkter för barn. För ökad trygghet rekommenderas att trafiksepareringen mellan gång och cykelstråk samt biltrafik är tydlig, att trafiken är enkel att avläsa och att hastigheterna hålls låga och anpassas till cyklisters och gåendes behov. Det kommer även att bli viktigt att se över andra trygghetspaket för stråket så som trygg belysning och god överblickbarhet.

### Skolväg

Eftersom det finns stora osäkerheter kring behovet av skolplatser och hur detta ska tillgodoses är det svårt att bedöma säkra skolvägar. Sett till den befintliga skolan Västbergaskolan innebär dock planförslaget att gångvägen på Mikrofonvägen breddas och att det tillkommer två övergångsställen på Mikrofonvägen vilka bidrar till att barriäreffekterna av vägen minskar och att tryggheten

och framkomligheten för barn som går till skolan via Mikrofonvägen ökar. Det gör också att risken för att barn väljer smitvägar över Mikrofonvägen minskar. Ett annat efterfrågat övergångsställe som tillkommer är över Telefonvägen på västra sidan av Mikrofonvägen till torget där bland annat restaurangen Krubb ligger, som är en målpunkt för barnen i Västbergaskolan. Dock saknas fortfarande ett övergångsställe vid den etablerad smitvägen vid rondellen på östra sidan av Mikrofonvägen över till ICA Maxi som riskerar användas av barn även fortsättningsvis.

För barn som cyklar till skolan kommer tillgängligheten att förbättras genom att en cykelbana tillkommer på Mikrofonvägens västra sida, vilket innebär att cyklister inte längre behöver cykla i blandtrafik på delar av vägen.

Barn som tar sig till skolan med kollektivtrafik kan få en ny möjlig skolväg till Västbergaskolan då det tillkommer ett övergångsställe över Mikrofonvägen som kopplar ihop Cembalogatan och Svarvstolsvägen som leder till skolan. Detta gäller särskilt för dem som tar sig till skolan med tunnelbana och då kan använda den nya tunnelbaneuppgången.

Skolvägen för barn som bor norr och väster om Västbergaskolan förväntas inte påverkas av planförslaget. Inte heller skolvägen för barn som får skjuts med bil till skolan väntas påverkas av planen.



### Rekommendationer

Idag tar många av barnen i Västbergaskolan en genväg vid sidan av idrottsplatsen för att komma fram till skolan. Det bör säkerställas att denna gena passage kvarstår vid upprustningen av Idrottsparken.

Om möjligt bör ett övergångsställe tillkomma, i höjd med Västbergaskolan längst Mikrofonvägen, för att undvika att barn tar smitvägen över rondellen till ICA Maxi.

### Rekommendationer

Under byggskedet kommer det att bli viktigt att sätta upp en plan för hur kravställning för entreprenör ska se ut där barnperspektivet finns beaktat. Exempelvis behöver kraven på friyta efterlevas även för eventuella tillfälliga förskolor i väntan på de nya lokalerna. De mest bullerstörande momenten bör planeras till tider då skolverksamheten och förskoleverksamheten är stängd och information om när olika moment planeras bör kommuniceras till så att förskolor/skolor kan anpassa sina verksamheter utifrån förutsättningarna.

### Störningar under byggtiden

Under byggskedet kan buller, damm- och doftpartiklar innebära negativa konsekvenser för barn på den nya och de befintliga förskolorna samt för elever på Västbergaskolan. Det finns risk att barnens rörelsestråk spärras av och att tillgången till friytor och rekreationsområden begränsas. Under dialogen framkom att barnen redan nu störs av de många pågående byggarbetena i närområdet. De störs av buller och många tvingas ta alternativa vägar till skola och andra viktiga målpunkter vilka inte alltid är trafiksäkra.

# Jämställdhets- konsekvensanalys av samrådsförslaget

- Hur påverkar planen tillgängligheten till olika viktiga målpunkter i vardagen som förskola, skola, matbutik och servicemålpunkter, med gång, cykel och kollektivtrafik?
- Hur påverkas möjligheten att kombinera resor till olika viktiga målpunkter i vardagen?
- Hur påverkar planen upplevelsen av trygghet så att kvinnor och män kan utnyttja det offentliga rummet på lika villkor?

Avslutningsvis presenteras rekommenderade säkerhetsåtgärder.

## Trygghet och tillgänglighet

### Tillgänglighet till viktiga målpunkter i vardagen

Forskning visar att kvinnor och män har olika resmönster i vardagen där kvinnor generellt gör kortare resor än män, åker mindre bil än män och oftare kombinerar olika målpunkter på resan. Kvinnor gör även fler resor än män som inte är kopplade till arbetet. Jämställd planering bör därför underlätta resor i vardagen och göra det lätt att ta sig mellan olika viktiga målpunkter (Larsson & Jalakas, 2014).

En brist i Centrala Telefonplan i nuläget är det grovmaskiga gångvägnätet och den kuperade terrängen som gör resor till fots mindre attraktivt. Ett annat problem är barriärer i gångvägnätet som de pågående byggarbetena utgör, liksom tunnelbanespåret som utgör en barriär för gående mellan Telefonvägen och Tellusborgsvägen.

Planen kommer i huvudsak att bidra positivt till tillgängligheten till viktiga målpunkter i vardagen med gång, cykel och kollektivtrafik. Detta då det skapas en ny tunnelbaneuppgång samt genom genare gång- och cykelstråk inom planområdet. Det kommer även att tillskapas fler målpunkter inom ett litet område då fler arbetsplatser, parker och kommersiell och offentlig service tillkommer. En negativ aspekt är dock att det kan bli långt för vissa att hämta och lämna på förskolorna då merparten av de förskoleplatser som kommer att behövas inte kommer att lösas inom planområdet.

Tillgängligheten för regionala resor är mycket god med såväl kollektivtrafik, cykel och bil. Det bedöms även vara relativt enkelt att göra kombinerade resor med exempelvis kollektivtrafik och cykel då det finns flera cykelparkeringar i anslutning till tunnelbanan samt flertalet privata och offentliga cykelparkeringar vid olika viktiga målpunkter såsom exempelvis Telefonplanstorget där servicefunktioner som apotek, mataffär och bibliotek finns.

### Rekommendationer

Under byggskedet kommer det att bli viktigt att arbeta med tydlig skyltning och annan information för att tydliggöra den genaste vägen till olika målpunkter

Planen bör eftersträva en blandning av funktioner och målpunkter i hela planområdet.

God tillgång till säkra cykelparkeringar bör säkerställas i anslutning till kommersiell och offentlig service samt kollektivtrafik för att underlätta byten mellan trafikslag.



## Trygghet

Trygghet är en viktig jämställdhetsfråga, främst då kvinnor i högre grad upplever otrygghet och därmed också anpassar sitt liv till att inte kunna fullt delta i samhället under vissa tider och, eller på vissa platser. För ett mer jämställt samhälle är det därför viktigt att trygghetsbefrämjande arbete genomförs (Larsson & Jalakas, 2014).

Underlag saknas för att göra en fullgod bedömning av den upplevda tryggheten i Centrala Telefonplan då ingen trygghetsundersökning eller kvällsinventering genomförts. Vissa slutsatser kan dock dras utifrån dialogen som genomförs med barn och unga i området. Platser som nämndes som otrygga i dialogen innefattade tunnelbanestationen och bussterminalen under kvällstid, då det är mörkare och fler "stökiga" personer ute, enligt ungdomarna. Även Västbergaskogen upplevdes otrygg av några ungdomar på grund av alkohol- och narkotikapåverkade personer som ibland vistas där. Generellt angav dock barnen att området Centrala Telefonplan och närliggande områden känns trygga och trivsamma och att ingen plats känns så hotfull att de undviker att vistas där.

Planförslaget väntas bidra positivt till tryggheten i centrala Telefonplan och möjligheten för kvinnor, män, flickor och pojkar att vistas i det offentliga rummet på lika villkor då överblickbarheten och orienterbarheten kommer att öka i och med överdäckningen av tunnelbanan. Västbergaskogen kommer att rustas upp samt att fler människor kommer

att visas i området under dygnets alla timmar i och med fler bostäder, kontor samt kommersiell och offentlig service samt att området kommer att bli bättre belyst. Många viktiga aspekter av den upplevda tryggheten är dock kopplade till gestaltningsfrågor som inte går att bedöma i detta skede. Rekommendationerna nedan kommer att bli viktiga att ta hänsyn till kopplat till gestaltningen generellt inom området.

### Rekommendationer

Generellt för hela området bör belysningen vara ändamålsenlig och bländningsfri. Gångvägar bör ges en jämn belysning som inte riskerar stora mörkerseende. Särskilt viktigt är det att belysa naturliga hörn och prång som kan fungera som gömställen.

God orienterbarhet och överblickbarhet bör prioriteras. Hörn och skymda kanter och skrymmande växtlighet bör så långt det är möjligt undvikas.

Bottenvåningar bör aktiveras med aktiviteter som även pågår under dygnets mörka timmar, exempelvis tvättstugor och verksamheter med längre öppettider såsom restaurang/café.

Hyresgäster för verksamheter i bottenvåningar bör därför väljas med omsorg.

Entréer bör ej vara indragna utan bör placeras i fasadliv, för att bli överblickbara på långt håll.

## Medskick till det fortsatta planarbetet

Här sammanfattas samtliga rekommenderade åtgärder uppdelat på de tre kategorierna, Miljö och hälsa, boende och vardagsliv samt trygghet och tillgänglighet.

### Miljö och hälsa (barnperspektivet)

#### Luftförhållanden

- Halter för partiklar och NO<sub>2</sub> bör beräknas för kvarter 7 i detaljplaneförslaget, och om miljökvalitetsmålen inte nås bör åtgärder vidtas.

fontäner, porlande bäckar och växtlighet. I Silvergranen Östra rekommenderas även att en låg mur eller skärm intill Tellusborgsvägen uppförs för att er hålla lägre ljudnivåer i parken.

#### Bullernivåer

- Åtgärder för att klara av riktvärdena för buller på hela förskolegården i kvarter 5 bör utredas, alternativt bör en lämpligare placering av förskolan utredas.
- Kompletterande åtgärder för att lokalt förbättra ljudmiljön och klara Trafikverkets riktlinjer för buller i Västbergaskogen, Silvergranen Östra hela förskolegården i kvarter 5 samt hela Smedens förskolegård bör utredas vidare. Exempelvis på åtgärder är att skydda snittytor skyddas lokalt. Att införa naturliga ljud som maskerar trafikbuller är också en möjlighet, exempelvis

#### Ljusförhållanden

- Att åtgärda ljusförhållanden för förskolegården i kvarter 5. skulle kräva en minskad exploateringsgrad i planområdet och/ eller en alternativ placering av förskolan. Även ljusförhållandena i parkerna kommer att bli svåra åtgärda förutsatt att exploateringsgraden bibehålls.

## Boende och vardagsmiljö (barnperspektivet)

### Förskolor och skolor – tillgång och storlek

- Detaljplanen bör tydligare redovisa hur behovet av skolplatser tillgodoses i relation till den målgrupp som området planeras för.
- Nya förskoleplatser som ska planeras i en separat detaljplan bör säkerställs i god tid för att undvika osäkerhet och tillfälliga förskoleplatser i möjligaste mån.
- För att tillgodose behovet av friyta på den nya förskolan rekommenderas att en alternativ placering av förskolan utreds

### Friytor och stråk – tillgång och utformning

- För att tillgodose god tillgänglighet för barn på friytor och i parker kommer det att bli viktigt att säkerställa bra förvaltning och underhåll av Telefonparken och Västbergaskogen, året om.
- För att tillgodose barnen i Västbergaskolans önskemål rekommenderas att en ny linbanan sätts upp i samband med upprustningen av Idrottsparken.

- Innovativa lösningar för slitstarka ytor för rek och rekreation bör beaktas, framförallt naturbaserade lösningar för att undvika icke hållbara alternativ.

### Tillgång till idrottshallar och idrottsutövning

- För att tillgodose behovet av idrottsanläggningar rekommenderas att ett större grepp tas för att analysera tillgången till idrottsanläggningar i närområdet i och med denna detaljplan samt övriga pågående detaljplaner i närområdet.
- Lokaler för idrott bör premieras i kommande markanvisningar.

### Tillgång till kultur och skapande

- För att gynna ett fortsatt attraktivt kulturliv bör det tillgängliga kulturutbudet kommuniceras tydligare och lokaler för kultur bör premieras vid markanvisningar.



## Trygghet och tillgänglighet (barnperspektivet)

### Kollektivtrafik

- För att säkerställa tryggheten för barn i kollektivtrafiken kommer det att bli viktigt att planera för god överblickbarhet och orienterbarhet i gestaltningen av stationsområdet.

### Gång- och cykelstråk

- För att säkerställa god tillgänglighet och trygghet för barn som vistas i Telefonparken kommer det att bli viktigt att säkerställa tydlig separering av trafikslag, låga hastigheter på gåendes och cyklisters villkor samt att trafiken är enkel att avläsa.

### Skolvägar

- Idag tar många av barnen i Västbergaskolan en genväg vid sidan av Idrottsplatsen för att komma fram till skolan. Det bör säkerställas att denna gena passage kvarstår vid upprustningen av idrottsparken.

### Byggskedet

- I byggskedet kommer det att bli viktigt att bevaka att kraven på friyta efterlevs även för eventuella tillfälliga förskolor i väntan på de nya lokalerna.
- För att undvika störningar av skol- och förskoleverksamhet bör de mest bullerstörande momenten under byggskedet anpassas till tider då dessa verksamheter är stängda.
- Information om när olika moment planeras bör kommuniceras i god tid till förskolor och skolor så att de kan anpassa sina verksamheter utifrån förutsättningarna.

## Trygghet och tillgänglighet (jämställdhetsperspektivet)

### Trygghet

- Generellt för hela området bör belysningen vara ändamålsenlig och bländningsfri. Gångvägar bör ges en jämn belysning som inte riskerar störa mörkerseende. Särskilt viktigt är det att belysa naturliga hörn och prång som kan fungera som gömställen.
- God orienterbarhet och överblickbarhet bör prioriteras. Hörn och skymda kanter och skrymmande växtlighet bör så långt det är möjligt undvikas.
- Bottenvåningar bör aktiveras med aktiviteter som även pågår under dygnets mörka timmar, exempelvis tvättstugor och verksamheter med längre öppettider såsom restaurang/café.
- Hyresgäster för verksamheter i bottenvåningar bör därför väljas med omsorg
- Entréer bör ej vara indragna utan bör placeras i fasadliv, för att bli överblickbara på långt håll.

### Tillgänglighet till viktiga målpunkter i vardagen

- Under byggskedet kommer det att bli viktigt att arbeta med tydlig skyltning och annan information för att tydliggöra den genaste vägen till olika målpunkter
- Planen bör eftersträva en blandning av funktioner och målpunkter i hela planområdet
- God tillgång till säkra cykelparkeringar bör säkerställas i anslutning till kommersiell och offentlig service samt kollektivtrafik för att underlätta byten mellan trafikslag.

## Källhänvisning

Boldemann, C. e. (2011). Preschool outdoor play environment may combine . *Science & Sports*, 72-82.

Boverket. (2015). *Gör plats för barn och unga*. Karlskrona : Bokverket .

Hygge. (2011). Noice and cognition in children . *J.O. Nriagu (Ed.), Encyclopedia of Environment and Health* , 146—151.

Larsson, A., & Jalakas, A. (2014). *Jämställdhet nästa! Sammhällsplanering ur ett genusperspektiv*. Lund: Studentlitteratur .

Naturvårdsverket. (2017). *Luft & miljö 2017 – Barns hälsa*. Stockholm : naturvardsverket.se/publikationer.

Stockholm-stad. (2016). *Plan för säkra och trygga skolvägar*.

Stockholm-stad. (2022). *Utbyggnad av Nybohovsskolan, ny idrottshall och förkola*. <https://vaxer.stockholm/projekt/planer-for-utbyggnad-av-nybohovsskolan/> [221124].

Stockholm-stad. (2022). *Skola och idrottshallar vid Midsommarkransens gymnasium*. <https://vaxer.stockholm/projekt/skola-och-idrottshallar-vid-midsommarkransens-gymnasium/> [221124].



---

Tyréns Sverige AB

Tel: 010 452 20 00  
[www.tyrens.se](http://www.tyrens.se)

Säte Stockholm  
Org.Nr: 556194-7986

