

# INTEGRERAD BARNKONSEKVENSANALYS

Norra Folkparksvägen, Solberga, Stockholm

2021-09-30

SKANSKA



# INTEGRERAD BARNKONSEKVENSANALYS

NORRA FOLKPARKSVÄGEN, SOLBERGA, STOCKHOLM

2021-09-30

Rapporten är framtagen av Ramboll Sweden AB på uppdrag av Skanska Sverige AB

Beställare: Skanska Sverige AB

Kontaktperson: Monika Fridenäs

Ramboll Sweden AB

Uppdragsledare: Namo Marouf, stadsplanerare

Handläggare: Gustav Carlsbrand, stadsplanerare

Granskare: Anthon Georgsson, trafikplanerare

Foton i rapporten är tagna av Ramboll om inget annat anges.



# SAMMANFATTNING

---

## INLEDNING

Skanska har gett Ramboll i uppdrag att utföra en integrerad barnkonsekvensanalys (IBKA) enligt Stockholms stads modell för IBKA.

## BAKGRUND

Detaljplaneförslaget som berörs i denna rapport är Norra Folkparksvägen i Solberga i södra Stockholm.

En integrerad barnkonsekvensanalys består av fyra steg:

1. Tidig dialog och inventering
2. Framtagande av förslag
3. Konsekvensanalys av slutförslaget
4. Återkoppling

Detta del PM redogör för steg 1 och 3 innehåller en nulägesbeskrivning, redogörelse för dialoger samt konsekvensanalys.

## IBKA

Syftet med en integrerad barnkonsekvensanalys (IBKA) är att tidigt identifiera och analysera vilka konsekvenser som detaljplaneförslaget får för barn och unga i närområdet idag, samt för de barn och unga som kommer bo och vistas i området efter färdigställandet. Syftet är vidare att

identifiera konsekvenser som planförslaget får för att kunna föreslå åtgärder som kan mildra de negativa konsekvenserna och stärka de positiva värden som finns på platsen idag.

## NULÄGESBESKRIVNING

Solberga är beläget i södra Stockholm och är en del av stadsdelsområdet Hägersten-Älvsjö.

Planområdet består framförallt av obebyggd naturmark. Området angränsar till Solbergas kulturhistoriskt värdefulla miljö och Västbergas industriområde.

Södertäljevägen, som ligger i anslutning till planområdet, är primärled för farligt gods. Folkparksvägen löper genom hela Solberga och även genom det aktuella planområdet. Vägens nordöstra ände ansluter till Kontrollvägen, tillsammans kopplar dessa vägar ihop Älvsjö med Västberga industriområde och i förlängningen Telefonplan som ligger strax norr om detaljplanerområdet.

Solberga karaktäriseras av terränganpassad bebyggelse framförallt uppförd under 1950-talet, bestående av lameller och punkthus.

Enligt Stockholms stads trygghetsmätning från 2020 finns utmaningar relaterade till

upplevelsen av trygghet i Solberga. I området finns flertalet målpunkter som bl.a. Bibliotek, idrottsplatser och lekpark. Det finns även en god tillgång på bostadsnära naturmark. Solbergaskolan och Västbergaskolan är två närliggande grundskolor. Vidare finns bl.a. förskolorna Smältrullen, Trollsländan och Älvsjö Öppna Förskola.

## DIALOGER

En dialogworkshop genomfördes med elever från elevrådet på Solbergaskolan. Eleverna, som representerade respektive klass, fick ta del av materialet i förväg. 4 flickor och 1 pojke deltog från årskurs 1-6 (ingen representant från åk 2 var närvarande). Eleverna representerade sina respektive klasser och ett antal frågor lyftes i klasserna innan workshopen genomfördes.

## PLANFÖRSLAGET

Planförslaget syftar till att möjliggöra för ny bebyggelse i norra delen av Solberga, längs med Folkparksvägen och Kontrollvägen. Cirka 170 bostäder samt ett hotell, longstay och kontor. Detta sker inom tre fastigheter med tre olika byggaktörer; Skanska (figur 12) som bygger på nordöstra tomten planerar kontor och hotell med upp till 300 arbetsplatser, Viktor Hansson (figur 13) planerar ca 70 bostäder öster om Folkparksvägen och Stockholmshem (figur 14) som bygger ca 100 nya SHIS bostäder. Inga nya skolor eller förskolor planeras inom detaljplanen.

## KONSEKVENSANALYS

Konsekvensanalysen är baserad på temaområdena 'Miljö och hälsa', 'Boende och vardagsliv' och 'Trygghet, säkerhet och tillgänglighet'.

Barn är känsliga för buller, vilket kan leda till oro och koncentrationssvårigheter liksom till nedsatt inlärningsförmåga (Evans & Hygge, 2007).

Hänsyn har tagits till trafikbullret vid utformningen av byggnaderna och med skisserad lägenhetsutformning. Med vissa bullerdämpande åtgärder så kan bostäder med god ljudkvalitet byggas enligt bullerutredningen.

Jämfört med vuxna är barn på grund av sin kroppsstorlek mer exponerade för miljöföroreningar (Boverket, 2015). Enligt undersökningar klaras miljökvalitetsnormerna för PM10 och NO2 vid samtliga planerade byggnader.

En viktig funktion för barn och ungas möjlighet till vardagsmotion och kontakt med naturen är tillgången till bostadsgårdar, lekplatser och parker (Boverket, 2015). Bedömningen är att planförslaget medför positiva konsekvenser för barn i detta avseende.

Tillgången till bra platser utomhus är avgörande för att barn ska vistas i utemiljöer (Stockholm stad, 2002). Planförslaget bidrar positivt till en blandning av bostäder och verksamheter på platser som i dagsläget är outnyttjade. Platserna bidrar idag till otrygga mellanrum mellan bebyggelse och gata. Den nya bebyggelsen kan höja tryggheten på platsen och kan då ses som ett positivt tillskott ur ett barnperspektiv.

Enligt planförslaget finns förutsättningar för att de flesta av platserna inom detaljplanen där barn vistas, kommer att uppfattas som trygga.

Att planförslaget har många bilfria huvudstråk samt alternativa gång- och cykelvägar inom planområdet anses positivt ur ett trygghetsperspektiv. Trafiksäkerheten för barn och unga inom planområdet bedöms överlag som god. Det finns många gång-

och cykelvägar som är separerade från biltrafik vilket är positivt. Det finns däremot platser som kan förbättras som till exempel korsningspunkter vid Lerkorgsvägen, Folkparksvägen och Kristallvägen.

## ÅTGÄRDSFÖRSLAG OCH REKOMMENDATIONER

- Ta fram solstudier för att utvärdera ljuskvaliteter på bostadsgårdar samt allmänna platser.
- Hantera frågan om vilka bullerdämpandeåtgärder som behövs för att uppfylla goda boendemiljöer enligt bullerutredning.
- Se över möjligheten att skapa mötesplatser för lite äldre barn.
- Bevara så mycket av den befintliga växtligheten som möjligt för att skapa kvalitativa lek och vistelseplatser för barn och unga. Detta ska inte vara i konflikt med trygghetsaspekter genom att omsorgsfullt välja typ av växlighet som inte skapar gömställen och skymmer sikt.
- Ta fram belysningsplan.
- Aktivt jobba med jämställdhet- och trygghetsanalys.
- Fortsatt involvera barn och unga i planeringen genom aktiviteter som sker i ett proaktivt syfte och i ett skede där det går att ta med barns synpunkter.



# INNEHÅLLSFÖRTECKNING

---

<b>1. INLEDNING</b>	<b>IV</b>	<b>5. KONSEKVENSANALYS</b>	<b>15</b>
1.1. BAKGRUND	IV	5.1. MILJÖ OCH HÄLSA	15
1.2. BKA: VAD OCH VARFÖR?	IV	5.2. BOENDE & VARDAGSLIV	16
1.3. SYFTE OCH OMFATTNING	IV	5.3. TRYGGHET, SÄKERHET & TILLGÄNGLIGHET	17
1.4. GEOGRAFISK AVGRÄNSNING	IV	5.4. DEMOKRATI OCH INFLYTANDE	20
1.5. METOD	IV		
<b>2. NULÄGESBESKRIVNING</b>	<b>2</b>	<b>6. ÅTGÄRDSFÖRSLAG OCH REKOMMENDATIONER</b>	<b>21</b>
2.1. BEFINTLIGA KOPPLINGAR OCH BEBYGGELSE	2	6.1. MILJÖ OCH HÄLSA	21
2.2. RISKER	2	6.2. BOENDE & VARDAGSLIV	21
2.3. SOCIALA FRÅGOR	3	6.3. TRYGGHET, SÄKERHET OCH TILLGÄNGLIGHET	22
2.4. MÅLPUNKTER	3	6.4. DEMOKRATI OCH INFLYTANDE	22
2.5. SOCIOTOPYTOR OCH GRÖNOMRÅDEN	3		
2.6. SKOLOR OCH FÖRSKOLOR	4	<b>7. KÄLLHÄNVISNING</b>	<b>24</b>
2.7. IDROTTSPLATSER	4		
2.8. TRAFIK	4		
<b>3. DIALOGER</b>	<b>6</b>		
3.1. SOLBERGASKOLAN (ÅK 1-6) WORKSHOP	6		
<b>4. PLANFÖRSLAGET</b>	<b>10</b>		
4.1. SOCIOTOPYTOR OCH GRÖNOMRÅDEN	11		
4.2. TRAFIK	11		

# 1. INLEDNING

Skanska har gett Ramboll i uppdrag att utföra en integrerad barnkonsekvensanalys enligt Stockholm Stads modell (IBKA) för detaljplaneförslaget för Norra Folkparksvägen i Solberga i södra Stockholm.

## 1.1. BAKGRUND

Ett nytt detaljplaneförslag tas fram för Norra Folkparksvägen i Solberga för ny bebyggelse. Sammanlagt är det tre byggaktörers fastigheter som ingår i denna IBKA. Dessa är Skanska, Stockholmshem och Viktor Hansson.

Planens syfte är att möjliggöra för cirka 170 bostäder, hotell, longstay och kontor.

## 1.2. BKA: VAD OCH VARFÖR?

1 januari 2020 antogs FNs barnkonvention som svensk lag. Lagen (2018:1197) innebär att barnens rättigheter ska beaktas vid avvägningar och bedömningar som görs i beslutsprocesser i mål och ärenden som rör barn. Barnkonventionen ger en definition av det enskilda barnets rättigheter i samhället och syftar bland annat till att ge barn och unga mellan 0-18 år, oavsett bakgrund, rätt att behandlas med respekt och att få komma till tals.

En barnkonsekvensanalys är ett sätt att tillämpa barnkonventionen i projekt som påverkar barn och ökar möjligheten att fatta beslut som verkligen gagnar barn och unga. Delar av barnkonventionen är tillämpbara i denna IBKA och kan sammanfattas i fyra punkter.

1. Alla barn har samma rättigheter och lika värde
2. Barnets bästa ska alltid komma först
3. Alla barn har rätt att säga vad de tycker i frågor som berör de
4. Alla barn har rätt till lek, vila och fritid

## 1.3. SYFTE OCH OMFATTNING

Syftet med denna barnkonsekvensanalys är att identifiera och analysera vilka konsekvenser detaljplaneförslaget kan få för barn och unga.

## 1.4. GEOGRAFISK AVGRÄNSNING

Den geografiska avgränsningen i analysen är detaljplaneområdet (figur 2) och ett geografiskt område som innefattar de målpunkter som de barn som kommer bo och

### BARNPERSPEKTIVET & BARNETS PERSPEKTIV

Barnperspektiv är när vuxna ser barnet, strävar efter att förstå det och vidtar åtgärder som de bedömer vara till barnets bästa. Barnperspektivet kan inrymma barnets perspektiv men behöver inte göra det.

Barnets perspektiv speglar en utsaga från ett barn. För att kunna uttala sig om barnets perspektiv krävs att barnet själv har fått säga sin mening.

vistas inom detaljplaneområdet kan tänkas besöka och ta sig till och från på egen hand eller med hjälp av vuxna.

## 1.5. METOD

Denna barnkonsekvensanalys är baserad på Stockholms Stads metod för integrerad barnkonsekvensanalys (IBKA). Figur 1 visar en översikt av rapportens upplägg.





Figur 1 Stegen för slutrapport. I denna rapport redovisas del 1.

**Del 1** innefattar en **kartläggning**. Den tar sin utgångspunkt i en nulägesbeskrivning, planförslaget, platsbesök/inventering och dialog.

Kartläggningens syfte är att få en djupare förståelse för platsens förutsättningar utifrån ett barnperspektiv.

**Del 2** består av **analys av konsekvenser**. Analysen grundar sig i del 1. Den syftar till att identifiera vilka de tänkbara konsekvenserna kan bli idag och i framtiden för barn och unga i området.

**Del 3** redovisar **åtgärdsförslag** utifrån de identifierade konsekvenserna. Åtgärdsförslagen sträcker sig inom men även utanför planområdet för att få en mer representativ bild av vad som bör förbättras.

## IBKA

Följande moment återfinns i stadens IBKA:

1. Tidig dialog och inventering
2. Framtagande av förslag
3. Konsekvensanalys av slutförslaget
4. Återkoppling

Dialog (1) har genomförts med elevrådet på Solbergaskolan. Dialogen utfördes under rådande coronapandemi och försiktighetsåtgärder vidtogs.

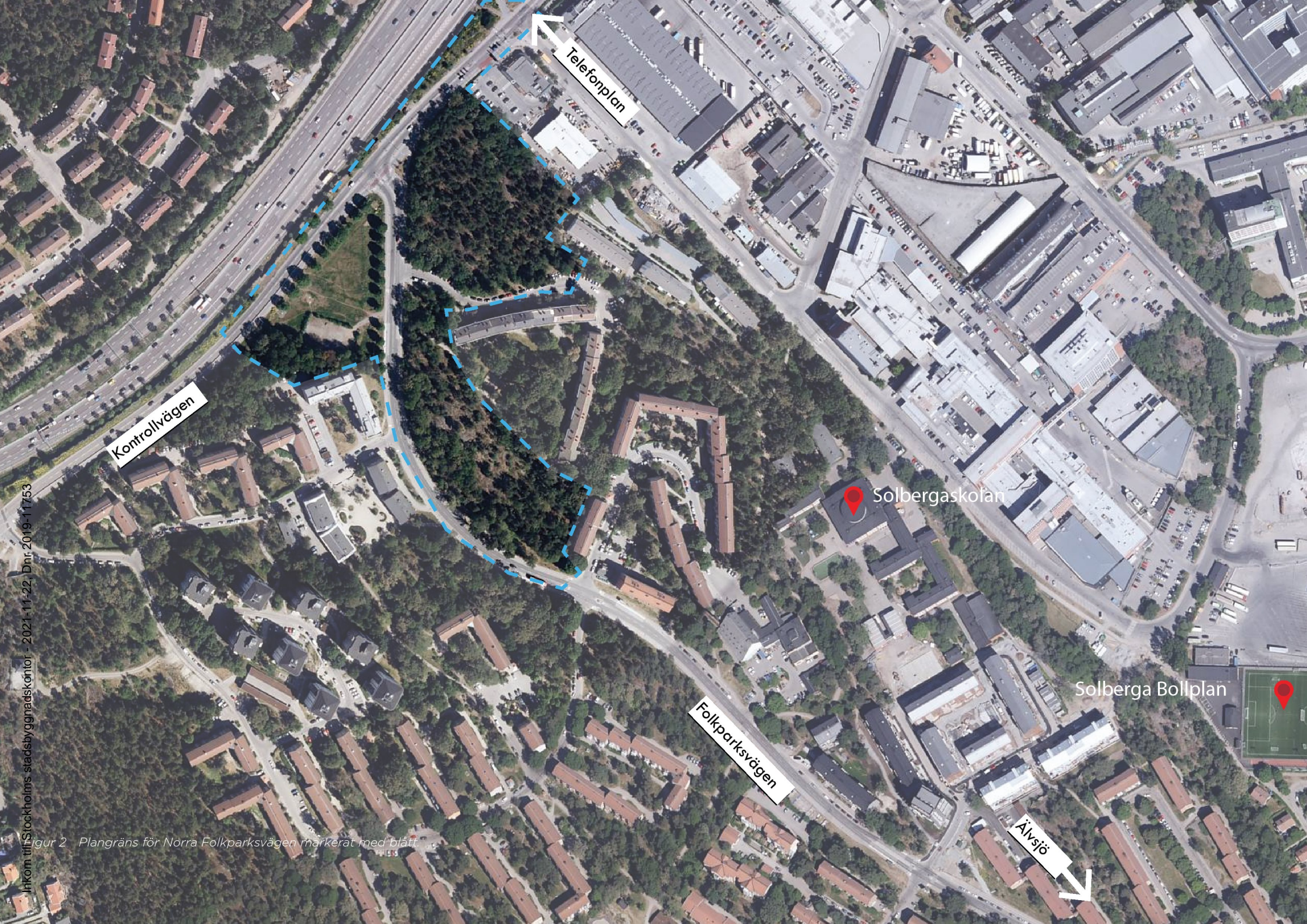
Workshops (2) har utförts med projektgruppen med samtliga tre byggaktörer (Skanska, Stockholmshem och Viktor Hansson) och staden där barnkonsekvenser diskuterats och integrerats i den mån det varit möjligt i byggaktörernas förslag.

I steg 3 analyseras konsekvenserna utifrån givna förutsättningar och resulterar sedan i åtgärdsförslag. Konsekvenserna analyseras utifrån 3 IBKA teman inklusive ett tillägg:

- Miljö och hälsa
- Boende och vardagsliv
- Trygghet och tillgänglighet
- Demokrati och inflytande

Steg 4 innebär en återkoppling av det som kommit fram i arbetet till de som deltagit i dialogen. Detta kommer ske via mail.





Telefonplan

Kontrollvägen

Folkparksvägen

Älvsjö

Solbergaskolan

Solberga Bollplan

Figur 2 Plangräns för Norra Folkparksvägen markerat med blått



## 2. NULÄGESBESKRIVNING

Detta avsnitt redovisar hur detaljplaneområdet och dess omgivning ser ut idag och vilka målpunkter och stråk som finns för barn och unga.

### 2.1. BEFINTLIGA KOPPLINGAR OCH BEBYGGELSE

Solberga är beläget i södra Stockholm och är en del av stadsdelsområdet Hägersten-Älvsjö. Folkparksvägen löper genom hela Solberga och även genom det aktuella planområdet. Vägens nordöstra ände ansluter till Kontrollvägen, tillsammans kopplar dessa vägar ihop Älvsjö med Västberga industriområde och i förlängningen Telefonplan som ligger strax norr om detaljplanområdet. Solberga karaktäriseras av terränganpassad bebyggelse framförallt uppförd under 1950-talet, bestående av lameller och punkthus. Utbyggnaden av området har gjorts i grannskapsenheter med byggnader som har placerats kring centrala torg. Dessa torg är typiska för stadsdelen och tre olika centra har bildats kring Kristalltorget, Klacktorget och Älvsjö stationsplan.

Planområdet, som motsvarar en yta på cirka 4 hektar, består framförallt av obebyggd naturmark. Idag består området av trädbevuxen naturmark med tall och ek, samt fastigheten Skarabén 1 som är en obebyggd låglänt gräsyta kantad av stora träd.

Området angränsar till Solbergas kulturhistoriskt värdefulla miljö och Västbergas industriområde. Stora delar av Solberga är 'grönklassad' enligt Stadsmuseets kulturhistoriska klassificering och bedöms därmed vara särskilt värdefull ur kulturhistorisk synpunkt. För aktuellt planområde gäller detta framförallt bebyggelsen kring Kristalltorget och Safirparken men även delar av Västberga industriområde, direkt öster om området, har visst kulturhistoriskt värde.

### 2.2. RISKER

Södertäljevägen, som ligger i anslutning till planområdet, är primärled för farligt gods. Som minst är det ungefär 25 meter till vägen. I närområdet finns också en drivmedelsstation och industrier som innebär en ökad samhällsrisk. Dessa risker bedöms kunna hanteras med t.ex. säkerhetsavstånd och barriärer.



Figur 3 Safirgränd med tidstypisk 50-talsbebyggelse och tydlig förgårdsmark. Planområdet syns t.h.



Figur 4 Safirparken i anslutning till planområdet med angränsande bebyggelse.

Denna närhet till Södertäljevägen kan också påverka hälsan i form av höga bullernivåer och utsläpp av partiklar och kvävedioxider. I de delar som ligger närmast vägen överskrider miljö kvalitetsnormerna för både pm10 och NO2.

## 2.3. SOCIALA FRÅGOR

En stor andel av befolkningen i Solberga utgörs av barnfamiljer och genomsnittsåldern är yngre jämfört med övriga Älvsjö. En klar majoritet bor i flerbostadshus (cirka 90 %) och ungefär hälften av dessa bor i hyresrätter som ägs av allmännyttan.

Enligt Stockholms stads trygghetsmätning från 2020 finns utmaningar relaterade till upplevelsen av trygghet i Solberga. En högre andel av Solbergas befolkning, än övriga i stadsdelsområdet och staden som helhet, upplever ett problem med mörka områden och otrygghet i sitt bostadsområde. Även mäns oro för att utsättas för brott och kvinnors oro för att utsättas för överfall eller våld i det offentliga rummet är högre än genomsnittet för staden. Jämfört med övriga i stadsdelsområdet anger fler i Solberga också att de har blivit utsatta för brott under den senaste 12 månadersperioden (Stockholms stad, 2020). Trygghetsmätningen besvarades dock av vuxna och ej av barn eller ungdomar.

Ohälsotalet i Solberga är högre än i de övriga stadsdelarna i Älvsjö. Ohälsotalet för 16-29 åringar i Solberga är 10,8, som är nästan dubbelt så högt som för övriga stadsdelarna. Under de senaste fem åren har ohälsotalen dock förbättrats i Solberga, men inte för ungdomar. Andelen personer med eftergymnasial utbildning är lägre än i övriga Älvsjö. Cirka 17 procent av ungdomarna i åldern 16-24 år varken arbetar eller studerar i Solberga.

## 2.4. MÅLPUNKTER

De tidigare nämnda stadsdelscentrumen är närmsta tydliga målpunkter för kommersiell service. Vid Kristalltorget som ligger i direkt anslutning till området hittar man bland annat restaurang och frisör. Större matbutik finns vid Västberga handel strax öster om planområdet, här finns också annan detaljhandel.

Vid Telefonplan finns närmsta bibliotek och vårdcentral, här finns också ett bredare utbud av restauranger. Ytterligare ett bibliotek finns i Älvsjö centrum och i anslutning till detta ligger också ungdomens hus. Fler målpunkter för barn och unga i området är framförallt parkerna Safirparken, Kristallparken och Apelsinens lekplats.

## 2.5. SOCIOTOPYTOR OCH GRÖNOMRÅDEN

Stadsdelen är byggd enligt 1950-talets princip om stad i park. Det finns därför en god tillgång på bostadsnära naturmark. Bland annat breder Solbergaskogen, som gett stadsdelen sitt namn, ut sig centralt i stadsdelen. Skogen innehåller gång- och cykelvägar med belysning samt hundrastgård och utegym. Flera av stadsdelens grönområden binds samman av gångstråk, något som ökar tillgängligheten. Ett av dessa gångstråk börjar inom planområdet vid korsningen Folkparksvägen och Safirgränd, detta är också entrén till Safirparken som innehåller en populär lekplats.

Parkleken Kristallen ligger i anslutning till Solbergaskogen en bit söder om planområdet. Här finns en blandning av aktiviteter som t.ex. plaskdamm, djur och odlingar. Parkleken är populär och lockar även besökare från andra stadsdelar.

Planområdet består till största del av obebyggd naturmark, vägarna som löper genom området delar upp naturmarken i tre olika delar. Två mindre skogsområden som är bergiga och kuperade och en plan gräsbevuxen yta. Ingen av ytorna bedöms, efter platsbesök, ha några högre rekreativvärden för barn och unga. Vid platsbesöket noterades att en igenvuxen bollplan finns på den plana ytan och



att skogsområdena upplevdes som skräpiga och svårforcerade. I ett av skogsområdena hittades också vad som såg ut att vara en temporär boplatz.

## 2.6. SKOLOR OCH FÖRSKOLOR

Solbergaskolan ligger strax sydöst om planområdet. Det är en kommunal grundskola som innefattar årskurserna F-6 med cirka 330 elever. Även Västbergaskolan ligger i nära anslutning till planområdet, cirka 500 meter norr om området. Den nås enklast via en gång- och cykeltunnel som går under Södertäljevägen och kopplar samman Kontrollvägen med Tingvägen. Västbergaskolan är en friskola med årskurs F-9 där det går cirka 750 elever. Inom stadsdelen, på andra sidan av Solbergaskogen, ligger också Kämpetorpsskolan. Det är en kommunal F-9 skola som nyligen byggdes ut med drygt 700 elevplatser och har idag en kapacitet för cirka 1080 elever.

Närmsta förskolan är Smältrullen som ligger 350 meter bort, på norra sidan av Södertäljevägen i Telefonplan. Vidare finns Trollsländan och Älvsjö Öppna Förskola som båda ligger ungefär 500 meter bort. Närmare Älvsjö finns ett flertal förskolor bland annat

Citrugården (90 barn) och Eken (50 barn), till dessa är det ungefär 900 meter.

## 2.7. IDROTTSPLATSER

Det finns två större idrottsplatser i närområdet, dessa är Solberga BP och Västberga IP. Båda ligger ungefär 600 meter från planområdet men på olika sidor av E4/E20 vilket potentiellt kan öka det upplevda avståndet. Båda idrottsplatserna består av fullstora fotbollsplaner, vid Västberga IP finns också idrottshall och löparbanor. I närområdet, vid Kämpetorpsskolan, ligger dessutom Kämpetorpshallarna med 2 fullstora inomhushallar med bollplan.

## 2.8. TRAFIK

Planområdet är lokaliserat mellan kollektivtrafiknoderna Telefonplan och Älvsjö. Till Telefonplan är det ungefär 1 km där tunnelbanans röda linje går. Till Älvsjö station är det ungefär 1,5 km, här kan man ansluta till pendeltågets båda linjer. Noderna kopplas samman med busslinjerna 142 och 161 som båda passerar genom planområdet.

Delar av Folkparksvägen och Kontrollvägen passerar genom planområdet, båda dessa vägar kantas av gång- och cykelbanor.



Figur 5 Skogsområde i planområdets nordöstra del. Kuperad terräng och svårtillgängligt.



Figur 6 Vy Folkparksvägen sedd från Kontrollvägen.



Figur 7 Korsningen Safirgränd och Folkparksvägen med entrén till grönstråk och Safirparken i bild.

Kontrollvägen är en del av det regionala cykelstråket och fungerar som pendlingsstråk till och från Stockholms centrala delar. Folkparksvägen är huvudstråk för cykel och spearerade gång- och cykelvägar finns här i båda färdriktningarna, via folkparksvägen når man Älvsjö i söder.

I nordöst ansluter Kontrollvägen till Södertäljevägen (E4/E20). Från planområdet kan man nå Telefonplan via tunnlar/viadukter under motorvägen, detta gäller både för bil- samt gång- och cykeltrafik.

Även Safirgränd löper inom och i anslutning till planområdet, det är en lugnare lokalgata med kantparkering och trottoar längs med vägen.

Förutsättningarna för barn och unga att passera genom planområdet på egen hand är förhållandevis goda idag.



### 3. DIALOGER

---

Här ges en genomgång av dialogen som har utförts inom arbetet med denna IBKA. Dialogen syftar till att presentera barnens egna perspektiv.

Dialogworkshopen hölls med elever från årskurs 1-6 på Solbergaskolan. Metod, utförande och resultat redogörs för nedan.

#### 3.1. SOLBERGASKOLAN (ÅK 1-6) WORKSHOP

En dialogworkshop hölls den 19 november 2020 på Solbergaskolan som är belägen sydväst om planområdet. På grund av rådande Coronapandemi så vidtog extra försiktighetsåtgärder. Den genomfördes tillsammans med elevrådet på skolan samt ansvarig lärare. Sammanslagt deltog 5 barn, 4 flickor och en pojke, uppdelade i 2 grupper.

##### 3.1.1. UTFÖRANDE OCH METOD

De berörda skolklasserna hade tidigare fått underlag i form av en karta med tillhörande frågor för att samla input från sina respektive klasser. På så sätt kunde fler perspektiv komma in genom att samla färre elever.

Underlaget för workshopen var en karta på planområdet med omnejd, med vissa utpekade målpunkter. Målpunkterna var markerade i kartan för att vägleda de yngre barnen så att de kunde orientera sig. Workshopmetoden har hämtat inspiration från 'Design thinking' med syfte att sympatisera med slutanvändaren genom att fråga slutanvändaren i ett tidigt skede, i detta fall: barn i Solberga. En modifierad så kallad 'Define sprint' enligt Google Design Sprint-metoden användes uppdelat i tre steg:

1. Individuellt svara på fråga (se avsnitt 3.1.2.)
2. Läs upp sina svar och diskutera i smågrupper
3. Diskutera med hela gruppen

Syftet med detta är att alla ska få känna sig hörda och att tankar inte ska influeras av andras svar i första steget.

Fråga 1 och 2 (se avsnitt 3.1.2.) besvarades i de mindre gruppera och fråga 3 var en gemensam diskussion.

Vi hade även med en inledningsfråga och följdfrågor som diskussionsunderlag för att diskussionen skulle fortlöpa.

#### 3.1.2. RESULTAT AV WORKSHOP

**Inledande fråga:** Hur tar ni er till skolan? (Färdmedel och väg osv?)

1. Bra-/favoritplatser (grön klisterlapp). Varför är de bra?
2. Otrygga eller läskiga platser (röd klisterlapp). Varför upplevs dessa platser som läskiga, vilken tid på dygnet, vilken årstid etc.
3. Vad kan bli bättre i framtiden?

##### **Följdfrågor:**

Tråkiga platser?

Är Folkparksvägen läskig? Är korsningarna läskiga?

Finns det några vägar eller stråk som ni upplever som otrygga eller osäkra?







## HUR TAR NI ER TILL SKOLAN?

### GRUPP 1

*De flesta bor nära skolan och går.*

*Vissa åker kommunalt; buss och tunnelbana*

*De flesta går, vissa åker buss*

*Cyklar till och från skolan från Östberga/  
Liseberg. Cykelvägen är bra.*

*Promenerar till skolan från närliggande adress.  
Bra gångväg finns, inte läskig.*

### GRUPP 2

*Cyklar till skolan på grund av att det är nära.  
Slutat cykla på grund av byggnationer och att  
det är vinter just nu.*

*Vissa går andra åker buss och tunnelbana.*

### BRA-/FAVORITPLATSER

### GRUPP 1

*Skolan – den känns trygg, lärarna får barnen  
att känna sig trygga, skolgården kan vara  
läskig ibland.*

*Solberga bollplan – med vänner efter skolan*

*Kristallparken här finns rutschkanor och annat*

*roligt, är ofta här med föräldrarna eller hennes  
kompis och kompisens föräldrar.*

*Solbergaskogen – det är fint här och intressant  
med naturen, här kan man bara vara, det finns  
stigar att gå längs, kan vara ganska mörkt om  
man kommer in en bit i skogen.*

*Apelsinparken (ligger närmare Älvsjö) – brukar  
hänga med vänner eller bara vara.*

*Jag brukar cykla eller gå till McDonalds via  
Folkparksvägen – ser inga problem med den  
vägen.*

### GRUPP 2

*Buffalo Bill – bra mat. Kristalltorget inte jätte  
roligt men ganska fint.*

*McDonalds – går dit varje lördag med min  
bror, promenerar hem.*

*Fotbollsplanen i Solberga - kul att spela fotboll.  
Går dit även när det inte är träning, efter  
skolan och helgen. Promenerar dit.*

### OTRYGGA/LÄSKIGA PLATSER

### GRUPP 1

*Krosningen Folkparksvägen/Kristallvägen -  
Dålig på grund av att de bygger nytt, nybygge  
som sker längs vägen till skolan, har därför*

*slutat cykla till skolan. Det känns för läskigt*

*Tunnel vid Juvelerarvägen - bilar åker fort (en  
plats längs många barns väg till skolan – 5:e  
klassaren hade med detta som ett medskick  
från andra i hennes klass).*

*Ett bostadsområde (sydväst om planområdet)  
- Boende på platsen bråkar vilket kan vara  
läskigt (här hänt flertalet gånger), de borde  
sluta skrika.*

*Västberga Industriområde - upplevs som grått,  
tråkigt, dystert – tycker alla 3 elever.*

*Otydlig övergång till Västberga industriområde  
från handelsområdet (vägen in/ut mot coop),  
hit brukar äldre barn cykla/gå för att handla på  
coop.*



Figur 9 Övergång mellan Västberga handelsplats och Solberga. Här saknas tydligt stråk för gångtrafikanter.

## GRUPP 2

Västberga Industriområde - dystert. Läskigt när det är mörkt.

Bland bostadsområdet - (sydväst om planområdet). Det finns hus som är läskiga och ser konstiga ut. Tomma lägenheter. Använder bara den vägen som en genväg.

Solbergaskogen där de bygger är det tråkigt.

VAD KAN BLI BÄTTRE I FRAMTIDEN

Mer färg skulle göra Västbergaindustriområde bättre (förbättringsförslag från barnen).

Plats att hänga på för de lite äldre barnen. Bibliotek, affärer och café borde finnas närmare. Bibliotek är tydligen något som de äldre eleverna gärna ser att det finns närmare då det var ett medskick från klasskamraterna.

Coop i Västberga eller butiker i Älvsjö är det långt till för oss så vi ser gärna att en affär skulle finnas i närområdet.

Det borde finnas lekland nära så man slipper åka så långt med bil för då blir det så mycket gaser.

En plats som man också kan leka inomhus.

Solbergaskogen – här finns ett brant berg inne i skogen/ett stup, här borde man sätta upp ett staket så man inte ramlar ner.

Mc Donalds är en plats vi besöker ibland, parkeringen ses som en osäker plats, det kan vara rörigt med bilar där.

Det behövs bättre belysning i gångtunnel som leder till Telefonplan.

Folkparksvägen - ibland åker bilarna för snabbt.

### 3.1.3. SAMMANFATTNING-DIALOGERNA

Under diskussionerna i workshopen hade barnen generellt en positiv bild av sitt närområde och skola. Bollplanen i Solberga var uppskattad och de flesta upplevde att det var trafiksäkert att cykla och gå till skolan via gång- och cykelstråk.

Där barnen behöver korsa gator med fordonstrafik kan förbättringar ske. Kopplingen mellan I Västberga industriområde och handelsområdet (vägen in/ut mot coop) har otydliga övergångar, hit brukar äldre barn cykla/gå för att handla på coop. Även då man måste gå via gångtunneln vid Kontrollvägen kan trafiksäkerhetsåtgärder ske.

Parkerna Kristallparken och Apelsinparken är uppskattade platser men det fattas en plats för lite äldre barn att hänga på.

Västberga industriområde upplevdes av flera som läskigt, grått och otryggt. Både ur trafiksäkerhetssynpunkt och utifrån en trygghetssynpunkt. Lerkorgsvägen som är en skolväg för många barn i skolan har ingen fullgod trafiksäkerhetslösning för gång och cykel. Mestades av trafiken på Lerkorgsvägen är lastbilar och andra tunga fordon.

Barnen tycker att mer färg och bättre belysning kan förbättra fler platser i området och att ett bibliotek i närheten är önskvärt.



Figur 10 Solberga bollplan



## 4. PLANFÖRSLAGET

Planförslaget syftar till att möjliggöra för ny bebyggelse i norra delen av Solberga, längs med Folkparksvägen och Kontrollvägen. Ca 170 bostäder samt 200 - 300 arbetsplatser ska tillkomma. Detta sker inom tre fastigheter med tre olika byggaktörer; Skanska (figur 12) som bygger på nordöstra tomten planerar kontor och hotell med upp till 300 arbetsplatser, Viktor Hansson (figur 13) planerar ca 70 bostäder öster om Folkparksvägen och Stockholmskem (figur 14) som bygger ca 100 nya SHIS bostäder. Inga nya skolor eller förskolor planeras inom planen.

Den nya bebyggelsen, i form av bostäder, kontor och hotell är tänkt att stärka offentliga rum och bidra till att fysiskt knyta samman Solberga och Älvsjö med Telefonplan och Västberga Industriområde. Bebyggelsen ska bidra med en gestaltningsmässig helhet som samspelar med Solbergas enhetliga karaktärsdrag. Den ska även utformas utifrån topografin och höga naturvärden på platsen. Den nya bebyggelsen ska dessutom bidra till att stärka Kristalltorget som mötesplats och lokalt centrum. Levande bottenvåningar, hög entrétäthet och privata bostadsgårdar skyddade från buller ska karaktärisera det nya området.

**Skanska (figur 11)** bygger kommersiella ytor med kontor och hotell på platsen. En torgyta tillskapas för att fungera som entrétorg till Hotellet och verksamheter. Torget blir en platsbildning och mötespunkt som kopplar an Telefonplan och Solberga. Till torget planeras en hög byggnad som landmärke. En möjlig platsbildning skapas vid Safirgränd. En naturpark med befintlig natur bevaras inom kvarteret.

En lastplats anläggs vid Kontrollvägen. Denna yta ska klara lastning och lossning för 2-3 lastbilar per dag, last som dras med vagn/ pirra över gc-väg och in vid huvudentrén. En sockelvåning förbinder husvolymerna under mark. Ytan ska även fungera som bussplats med plats för två bussar för hotellgäster.

Ett underbyggt garage för 100-200 personbilar med in och utfart på Folkparksvägen planeras.

**Viktor Hanssons (figur 12)** bebyggelse består av punkthus uppdelade i kvarteren A, B och C. De ska upplevas som att de landar i den befintliga naturmarken. Entréer kopplade till gatan och förgårdsmark skapas mellan punkthusen innan bostadsgården, som ligger på bjälklaget för det underbyggda garaget. Från gata ansluts gården med en trappa. På bostadsgården finns plats för lek, vistelse och

grönska. Centralt anläggs en samlingsplats med odlingar, pergola och lek.

Förgårdsmarken hanterar cykelparkering, sittplatser, garageramp, sophantering, trappkoppling och planeringar, både i marknivå och på terrasser upp mot gården.

**Stockholmskem (figur 13)** planerar att bygga SHIS flerbostadshus med varierande våningsantal från 5-7 våningar. Bebyggelsen är placerad enhetligt mellan Kontrollvägen, Folkparksvägen och Safirgränd. Norr om fastigheten Skarabén 1 finns en skyfallspark som är allmän platsmark.

Det skapas en öppen kvartersstruktur med valmat tak för att skapa en sammanhållen bebyggelse kopplat till det befintliga Solberga. Husen har en generös förgårdsmark för att koppla an till den naturmiljö som finns på platsen idag. Bebyggelsens skala och färgsättning kopplar an till omkringliggande bebyggelse. Trygghetsskapande åtgärder kommer att projekteras in för bottenvåningen. Exempelvis gemensamma ytor som tvättstugor förläggs mot Kontrollvägen. SHIS verksamhetslokaler placeras mot Folkparksvägen

Trapphuset längst i sydväst har en loftgång för ökad trygghet enligt önskemål från SHIS.

Loftgången ligger i liv med omgivande fasad och har en vertikal struktur på utsidan som bildar en rumslighet med loftgången.

## 4.1. SOCIOTOPYTOR OCH GRÖNOMRÅDEN

Solberga är ursprungligen planerat med många gröna inslag av parker och naturmark sparad nära intill bebyggelsen, vilket skapar stora ekologiska, sociala och rekreativa värden. Den nya bebyggelsen tar hänsyn till detta på flera sätt, dels genom gröna innergårdar men även med sparad naturmark där det är möjligt. Bebyggelsen är även anpassad efter topografi och kringliggande naturkaraktär. Ny bebyggelse behöver planeras så att park- och naturmarken fortsatt kan vara en rekreativ tillgång för de boende, vilket är centralt för att gynna barns hälsa och utveckling.

## 4.2. TRAFIK

Dagens trafikförutsättningar, med Folkparksvägen och Kontrollvägen som huvudstråk, gör det enkelt för motordrivna fordon att röra sig mellan stadsdelarna Telefonplan, Solberga och

Älvjö. För att ytterligare stärka kopplingen till Telefonplan behöver gående och cyklisters rörelser mellan stadsdelarna och förbi Södertäljevägen förbättras och prioriteras, främst vid korsningspunkter.

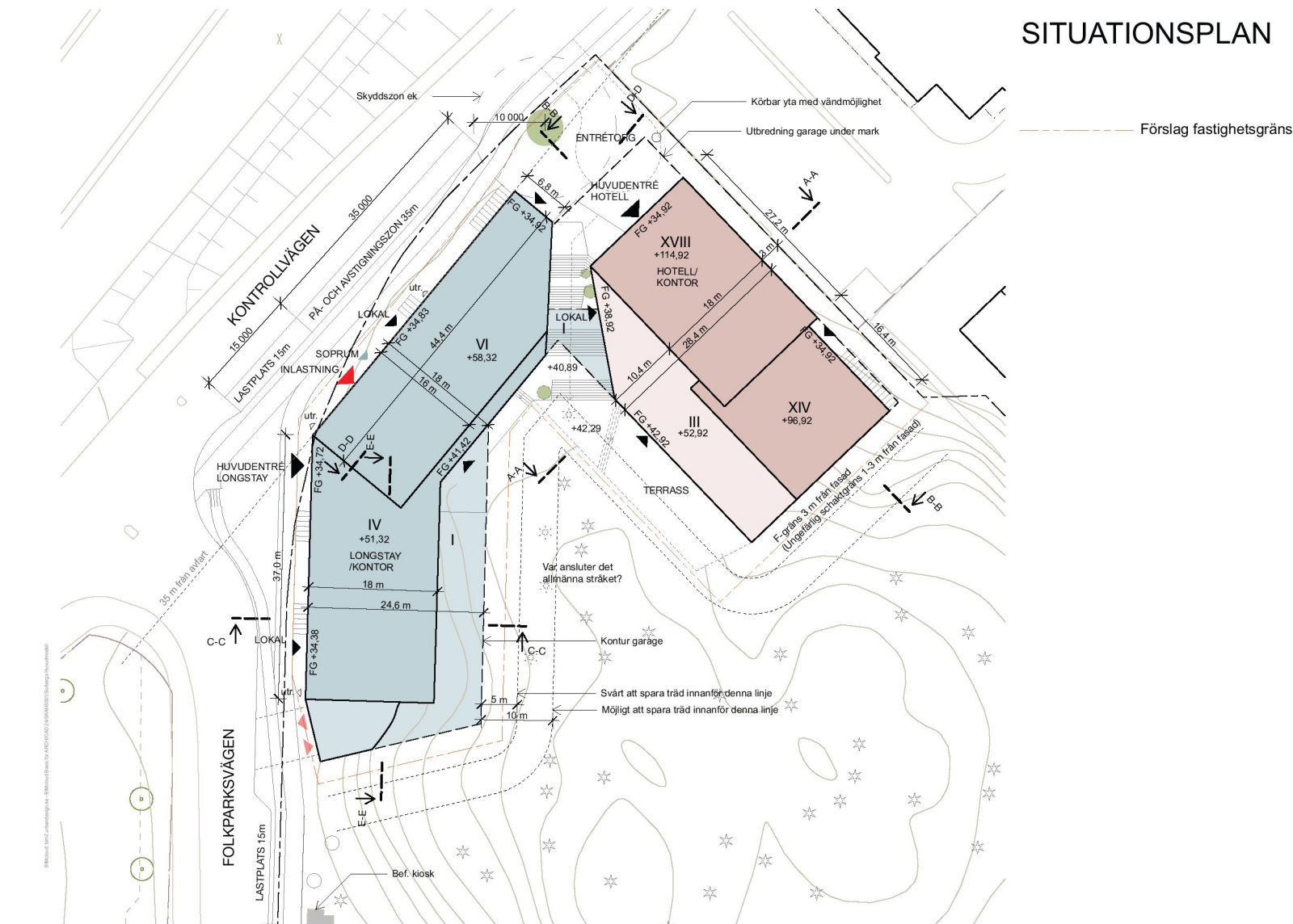
Gående och synnerhet barn bör prioriteras i utformningen av gaturummen för att det ska finnas trafiksäkra lösningar när de ska ta sig mellan områdena till målpunkter.

Parkering sker i underbyggda garage för Skanska och Viktor Hansson. Detta, för att ge förutsättningar för trygga och väl gestaltade stadsrum. Stockholmshem anlägger inga nya parkeringar.

Inom Viktor Hanssons fastighet kommer det vara svårt att anlägga underbyggt garage under ett av husen, då dagvatten och skyfall behöver hanteras. Vid infart till garage under mark från gata, Kontrollvägen och Folkparksvägen, så sker parkering eller angöring genom att fordon måste korsa gång och cykelstråk. Här krävs lösningar som ökar trafiksäkerheten för barn och unga.



## SITUATIONSPLAN



Figur 11 Skanska: illustrationsplan över förslag för bebyggelse.



13\





Figur 13 Stockholmshem: illustrationsplan över förslag för bebyggelse.

## 5. KONSEKVENSANALYS

Konsekvensanalysen är baserad på temaområdena 'Miljö och hälsa', 'Boende och vardagsliv' och 'Trygghet, säkerhet och tillgänglighet'.

### 5.1. MILJÖ OCH HÄLSA

Barns fria rörlighet och fysiska aktiviteter har avgörande betydelse för deras hälsa. Barn är särskilt känsliga för miljöns hälsokvaliteter, eftersom de skador som de får under uppväxten blir bestående för livet.

I detta avsnitt analyseras aspekterna ljuskvalitet, buller, luft- och markföroreningar samt utformning av bostadsgårdar och allmänna platser utifrån påverkan på barns miljö och hälsa.

#### 5.1.1. LJUSKVALITETER

Det saknas detaljerade utredningar för att bedöma ljuskvaliteter på bostadsgårdar samt allmänna platser vid tidpunkten för denna rapport. Detta gör värderingen av aspekten svårbedömd.

#### 5.1.2. BULLERNIVÅER

Barn är känsliga för buller, vilket kan leda till oro och koncentrationssvårigheter liksom

#### BARN OCH UNGA I STADENS UTEMILJÖER

Rörelsefrihet, tillgänglighet och säkerhet är tre nyckelord som är centrala för barn och unga i den fysiska planeringen. Placeringen av skolor, förskolor, bostäder, naturmiljöer, parker, torg och andra offentliga rum i förhållande till varandra får därför stor betydelse för den utsträckning barnen kan röra sig fritt och självständigt (Björklid, 1991).

Generellt sett är närmiljön viktig för alla barn (Lieberg, 2007). Barnen själva föredrar en närmiljö som är varierad och som ger möjlighet till spontan lek, parallellt med möjlighet till social gemenskap och att de känner att de själva kan röra sig i området.

till nedsatt inlärningsförmåga (Evans & Hygge, 2007). I Trafikbullerförordningen SFS 2015:216 återfinns de riktvärdena som ska följas för nybyggnation. SBK och MF har ytterligare vägledning för trafikbuller, "Vägledning för hantering av omgivningsbuller vid bostadsbyggande i Stockholm" från 2018. Planområdet ligger i nära anslutning till vältrafikerade vägar och utsätts för buller från Södertäljevägen, Kontrollvägen och Folkparksvägen enligt akustikutredningen daterad 2021-07-02 (Åkerlöf Hallin akustikkonsult, 2021). Även visst industribuller förekommer. Bostads- och innergårdar är placerade på ett sådant sätt att de i stor utsträckning vänder sig ifrån vägar. Detta ses som positivt då det enligt genomförd bullerutredning går att skapa ytor utomhus som klarar satta bullerkrav.

I Skanskas kvarter skapas det en del allmänna ytor och nya stråk för att röra sig till/från Telefonplan. Byggnaderna inom detta kvarter skärmar av Södertäljevägen, detta är positivt utifrån ett bullerperspektiv. Det skogsparti som idag är en bullerutsatt och en förhållandevis oattraktiv och oanvänd plats kan nu i större utsträckning bli tillgänglig för spontanlek och rekreation i skogsmiljö.

Huskroppen mot kontrollvägen inom



Stockholms shems kvarter skärmar av från buller från trafiken och skapar en innergård med minskat buller. Detta ses som positivt ur barnsynpunkt.

Hänsyn har tagits till trafikbullret vid utformningen av byggnaderna och med skisserad lägenhetsutformning. Med vissa bullerdämpande åtgärder så kan bostäder med god ljudkvalitet byggas enligt bullerutredningen.

### 5.1.3. LUFT- OCH MARKFÖRORENINGAR

Jämfört med vuxna är barn på grund av sin kroppsstorlek mer exponerade för miljöföroreningar (Boverket, 2015). Tydliga samband har påträffats mellan astma och luftföroreningar på de platser där barn bor och där trafiken åstadkommer stora luftföroreningar (Nordling et al, 2008). Det är därför angeläget att luftkvaliteten vid barns och unga inomhus- och utomhusmiljöer är så god som möjligt.

Enligt undersökningar klaras miljö kvalitetsnormerna för PM10 och NO<sub>2</sub> vid samtliga planerade byggnader. Skyfallsparken ska inte utformas på så sätt att det uppmuntrar till lek för barn då denna del av planförslaget ligger nära Södertäljevägen och att miljömålen för PM10 inte uppnås.

### 5.1.4. BOSTADSGÅRDAR OCH ÖVRIGA FRIYTOR

En viktig funktion för barn och ungas möjlighet till vardagsmotion och kontakt med naturen är tillgången till bostadsgårdar, lekplatser och parker (Boverket, 2015). Bedömningen är att planförslaget medför positiva konsekvenser för barn i detta avseende. Kvarteren innehåller gårdar vars storlek och utformning är tillfredsställande utifrån barn- och ungas perspektiv. Dels integreras grönska och natur och det tillkommer platser för lek för barn och sittplatser för vuxna. Gårdarna är placerade så att det är möjligt att ansluta och på ett naturligt sätt sammankoppla gården till befintlig naturmark. Något som ökar den upplevda storleken ytterligare. Planförslaget rustar även upp sådan naturmark som i sitt befintliga skick är nedgången, otrygg och/eller oattraktiv. Nyttjandet kan öka på dessa platser för att skapa trivsamma och mer trygga mellanrum mellan hus och kvarter. De bjuder in till naturupplevelser och nya ytor för barn kan skapas (främst barn som leker i anslutning till Stockholms shems kvarter). Detta ses som positivt.

Illustrationsplaner för Stockholms shem och Viktor Hanssons kvarter visar en utformning som är varierad och som även innehåller ytor för de minsta barnen. Tillgängliga bostadsgårdar i nära anslutning till bostaden

är viktigt för barns lek och självständiga utveckling, detta gäller framförallt de yngsta barnen och för barn som behöver tillgänglighetsanpassade miljöer som inte har samma möjlighet att röra sig långt ifrån bostaden och leka på egen hand. Byggnaderna är utformade så att balkonger och loftgångar är vända mot gårdarna vilket skapar utblickar och gör det möjligt för till exempel föräldrar att ha uppsikt.

## 5.2. BOENDE & VARDAGSLIV

Tillgången till bra platser utomhus är avgörande för att barn ska vistas i utemiljöer (Stockholm stad, 2002). Temaområdet 'Boende och vardagsliv' behandlar både frågan om tillgången till bra platser utomhus samt tillgången till boende, aktiviteter och platser för alla barn.

### 5.2.1. BOSTADSUTBUD

I Solberga återfinns idag ett blandat utbud av upplåtelseformer. Mestadelen består av flerbostadshus och invånarantalet uppgår till cirka 16 500.

De tillkommande bostäderna är ett positivt tillskott och en förlängning i utvecklingen av Solberga lokalt och utökandet av bostäder i staden i stort. Fler bostäder tillför även mer liv och underlag av människor till Kristalltorget som är i behov av aktivering.

När antalet personer som flyttar in till Solberga ökar är det viktigt att mötesplatser, grönytor, ytor för lek och skolor/förskolor är i rätt proportion i förhållande till tillskottet av människor.

Stadsdelen har ungefär en jämn fördelning mellan hyresrätter och bostadsrätter. Hyresrätterna är i majoritet en del av allmännyttan. Det återfinns även cirka 260 äganderätter (småhus). Ur ett barnperspektiv kan det vara positivt med olika upplåtelseformer då det blandar olika människor och åldrar i ett område vilket kan främja social mångfald vilket i sin tur kan bidra till en större öppenhet. En viktig aspekt är att barnen går i skolor tillsammans och möts i tidig ålder.

Planförslaget bidrar positivt till en blandning av bostäder och verksamheter på platser som i dagsläget är outnyttjade. Platserna bidrar idag till otrygga mellanrum mellan bebyggelse och gata. Den nya bebyggelsen kan höja tryggheten på platsen och kan då ses som ett positivt tillskott ur ett barnperspektiv.

### 5.2.2. MÅLPUNKTER FÖR BARN OCH UNGA

I området finns flertalet målpunkter för barn och unga. Solberga med omnejd, där Älvsjö och Telefonplan, ingår finns idrottsplatser, lekplatser, skolor och bibliotek (se figur på sida 18).

Planering av platser där ungdomar trivs handlar ofta om att skapa förutsättningar för reträttplatser och interaktionsplatser snarare än att i detalj planera tillrättalagda platser (SOU, 2003). I dialogen som utfördes med Solbergaskolans elevråd så framkom det att det saknas platser för lite äldre barn att hänga på. Att tillskapa en plats som inte är allt för programmerad som inbjuder till spontant umgänge för äldre barn i området och spontanlek för de yngre barnen ses som positivt.

För att alla barn och unga, oavsett kön och funktionsvariationer, ska ha samma förutsättningar att röra på sig är det viktigt att det finns ett brett utbud av platser för lek och idrott. Det är därför positivt att det i närområdet finns möjlighet att utöva olika typer av idrott.



Figur 14 Separerad gc-bana på Folkparksvägen.

## 5.3. TRYGGHET, SÄKERHET & TILLGÄNGLIGHET

Det finns aktiviteter som är nödvändiga för människor, som att kunna gå eller cykla till skolan, till arbetet, till bussen och uträtta ärenden. Dessa vardagsaktiviteter sker ofta nära biltrafiken och förekommer under årets alla månader, oavsett om det regnar, blåser eller om solen skiner. Det är därför viktigt att säkerställa en miljö där barn och unga på egen hand kan och vågar ta sig mellan de olika målpunkter de besöker i sin vardag.





Figur 15 Målpunkter för barn och unga



### 5.3.1. TRYGGHET OCH ORIENTERBARHET

Den upplevda tryggheten beror på flera aspekter, där den fysiska miljön utgör en del. Med fysisk utformning i ett detaljpaneskede kan man bland annat påverka platserns överblickbarhet, orienterbarhet och var det skapas ytor där det finns förutsättningar för människor att vistas på och passera genom under flera tidpunkter på dygnet.

Enligt planförslaget finns förutsättningar för att de flesta av platserna inom detaljplanen där barn vistas, kommer att uppfattas som trygga.

Att planförslaget har många bilfria huvudstråk samt alternativa gång- och cykelvägar inom planområdet anses positivt ur ett trygghetsperspektiv.

Kopplingarna till själva planområdet kan däremot upplevas som otrygga, särskilt under kvällstid. Dels gångtunneln under E4an och även Västberga industriområde som kan fungera som genomfartsområde om exempelvis Västberga handel besöks. Även under dialogen så upplevde fler av barnen att Västberga Industriområde är läskigt och grått.

De ytorna som ska bebyggas av Skanska och Stockholmshem kan även upplevas som otrygga på kvällstid. Vid grönytan på Skanskas fastighet finns flera möjliga gömställen och sikten skymms. Stockholmshems

fastighet är vildvuxen och bortglömd vilket kan upplevas som otryggt för många som passerar. Att dessa bebyggs är positivt ur trygghetsperspektiv. bebyggelsen ökar även ögon på gatan och det skapas liv. De nya ytorna som byggs i bottenvåningar i direkt anslutning till gång- och cykelstråk bör planeras så att de inte skapar nya baksidor. Inom Skanskas fastighet där ett Hotell är planerat så finns ytor för last och bussparkering. Dessa ytor kan under outnyttjade tider upplevas som öde och ge motsatt effekt. Det är även viktigt att det som placeras i direkt anslutning till gata ger liv och inte enbart består av oaktiverade fasader då hotellentréer ofta kan upplevas som överdimensionerade och inaktiva.



Figur 16 GC-bana i tunnel mot Telefonplan under E4an sedd från Kontrollvägen.

### SÄKRA SKOLVÄGAR

En bra skolväg är gen, säker, trygg och utan barriärer. Åtgärder som bidrar till god säkerhet för barn handlar om separering mellan gång-, cykel- och biltrafik, färre fordon och låga hastigheter (Stockholms stad, 2016).

### BARN OCH TRAFIK

Trafik är det största hindret för barns fria rörlighet utomhus. Barn har inte samma möjligheter som vuxna att klara av trafikens krav. De har svårt att bedöma hastigheter, avstånd och riktning. Först vid ungefär tolv års ålder, har barnen mentalt förutsättningarna för ett trafiksäkert beteende (Vägverket, 2005). Dessutom har barn ett begränsat synfält och inte fullt utvecklad hörsel, samt är kortare till växten.



Även delen av bebyggelsen som vetter mot McDonalds parkering bör tas hand om på ett sätt som inte skapar otrygghet och baksidor. Längs med Kontrollvägen och Folkparksvägen är det därför viktigt att på mindre skala jobba med trygghetsskapande åtgärder så att bebyggelsen inte bildar nya baksidor. Ett alternativ är att ta fram en jämställdhets- och trygghetsanalys.

### 5.3.2. TRAFIKSÄKERHET

Trafiksäkerheten för barn och unga inom planområdet bedöms överlag som god. Det finns många gång- och cykelvägar som är separerade från biltrafik vilket är positivt. Det finns däremot platser som kan förbättras, bl.a ett antal korsningspunkter samt även Lerkorgsvägen som är utanför planområdet men i direkt anslutning och som är en skolväg för många barn. Den leder även till Solbergas bollplan som används av barn och unga. På gatan rör sig många tunga lastbilar ut från industriområdet.



Figur 17 Lerkorgsvägen sedd från sydöst.

Det finns goda förutsättningar för säkra och trygga skolvägar inom planområdet, vilket i sin tur ökar sannolikheten för barn att på egen hand kunna ta sig till och från skolan och andra målpunkter utan vuxet sällskap. Det finns även bra bussförbindelser i nära anslutning till planområdet. I dialogen med Solbergaskolan upplevde ett av barnen att bilar kör snabbt på Folkparksvägen.

En annan negativ trafiksäkerhetsaspekt är det tillfälliga, övergångsstället på Folkparksvägen mellan Kristallvägens korsningar. Övergångsstället är placerat i en kurva där det är svårt för bilar att upptäcka passerande. På vintertid och vid snö är detta mer påtagligt då platsen dessutom är bristfälligt underhållen. Övergångsstället är placerat där under byggtid.



Figur 18 Tillfälligt övergångsställe på Folkparksvägen.

### 5.3.3. KOLLEKTIVTRAFIK OCH KOMMUNIKATIONER

En väl utbyggd kollektivtrafik är en förutsättning för att barn på egen hand ska kunna förflytta sig lite längre sträckor på ett tryggt och säkert sätt.

Barnens målpunkter inom planområdet är bra placerade i relation de nya bostäderna då skolor och förskolor finns inom gångavstånd. För äldre barn och barn som reser på egen hand och lite längre bort så finns det bra anslutning till busshållplatserna, vilket är positivt. Med buss går det även enkelt att ta sig till Telefonplans tunnelbanestation och Älvsjös pendeltågstation.

## 5.4. DEMOKRATI OCH INFLYTANDE

Detaljplaneområdet kommer, efter att det byggts klart, att bli en plats där många barn och unga kommer att bo och vistas. Det är därför viktigt att ta hänsyn till barn och ungas synpunkter och önskemål för att skapa en relevant verksamhet och ett engagemang för platsen. Att inkludera men också för att få dem inkluderade och ge dem ägandeskap till platsen (Malmö stad, 2018). En dialog har utförts i detta projekt men utrymme finns för fler åtgärder. Förslag ges i avnitt 7.

## 6. ÅTGÄRDSFÖRSLAG OCH REKOMMENDATIONER

I detta kapitel ges förslag på åtgärder som syftar till att stärka planförslaget för barn och unga. Åtgärderna består både av förslag på ändringar i det framtagna planförslaget samt rekommendationer för kommande planerings- och genomförandeskeden. Åtgärdsförslagen tar sin utgångspunkt i den utförda konsekvensanalysen och är därför uppdelade i samma temaområden, även om ett flertalet av åtgärdsförslagen påverkar flera temaområden.

### 6.1. MILJÖ OCH HÄLSA

- Ta fram solstudier för att utvärdera ljuskvaliteter på bostadsgårdar samt allmänna platser. Skapa solskydd vid behov på utomhusmiljöer för lek och utevistelse. Skuggande växtlighet kan vara ett gott alternativ för att skapa platser med skugga.
- Hantera frågan om vilka bullerdämpandeåtgärder som behövs för att uppfylla goda boendemiljöer enligt bullerutredning.
- Fler boende på platsen innebär att det är fler som nyttjar gårdar och allmänna ytor. En rekommendation är att se över gårdsutformningen så att alla tål ett hårt slitage och eventuellt samnyttjande.

Många bostadshus saknar egna lekplatser i området, därför finns det risk att de som tillkommer kommer användas av andra än enbart boende

- Bostadsgårdarna bör ha ett varierat innehåll och planeras med både ytor för småbarnslek samt hängplatser för barn och unga. Nya platser för barn bör placeras där det är bäst förutsättningar för solljus och naturlig skugga. Lekmiljöer där barn sitter länge, som till exempel sandlådor, placeras helst i halvskuggiga lägen (helst lövskugga).

### 6.2. BOENDE & VARDAGSLIV

- I dialogen med barnen så framkom det att fler ytor för lite äldre barn saknas. Detta är någonting som bör ses över gemensamt. Kristalltorget är en bra potentiell plats men även entrétorget på Skanskas tomt beroende på vilka funktioner som kommer att finnas på platsen vid färdigställande.
- Ett annat sätt att skapa fler målpunkter för barn och unga kan ske genom att skapa fler "fickparker" eller oprogrammerade ytor i området, likt den naturmarken som bevaras på

Skanskas tomt. Ytterligare arbete bör göras specifikt riktat mot ungdomar för att identifiera vad de saknar ex. dialog genom en workshop.

- Säkerställ varierade storlekar på bostäder från ettor till stora lägenheter med flera sovrum för att möjliggöra en bra åldersfördelning i området: studenter, äldre samt små och stora familjer kan därmed hitta lämpligt boende och bosätta sig i området. Ett utbud av mindre lägenheter ihop med hyresrätter gör att ungdomar kan få möjlighet att bo kvar i sitt område när de blir äldre och ska flytta hemifrån.
- Bevara så mycket av den befintliga växtligheten som möjligt för att skapa kvalitativa lek och vistelseplatser för barn och unga. Detta så länge växtligheten kompromissar med trygghet och skapar gömställen eller skymda hörn och stör genomblickbarhet. Under ljusa timmar kan växtlighet och lummiga platser vara positiva men få motsatt effekt då det är tomt och mörkt i ett område.



### 6.3. TRYGGHET, SÄKERHET OCH TILLGÄNGLIGHET

- Val av växtlighet som är anpassad efter området och som fyller en funktion (ex. skugga) och överlever över tid för att skapa trygga trivsamma stadsrum.
- Planera trafiksäkra lösningar vid Viktor Hansson och Skanskas garageinfarter där de korsar gc-banor. Ett alternativ är att med kantsten markera att gående har företräde likt de lösningarna som finns i den andra korsningen (från Kontrollvägen) på Kristallvägen/ Folkparksvägen.
- Se över placering av övergångsställen inom planområdet så att stråken mellan de viktigaste målpunkterna för barn blir gena och trafiksäkra. Det otrygga övergångsstället som finns på Folkparksvägen behöver ses över.
- Se till så att trafiksäkerheten tillgodoses även under byggtid.
- Arbeta med varierad arkitektur (t.ex. med färg och fasadsmaterial eller växtlighet) för att skapa en starkare identitet och öka orienterbarhet. Små detaljer kan bli viktiga landmärken för barn och unga när de rör sig i området. Särskilt viktigt ur denna synpunkt blir gestaltningen av hotellet då dess höjd kommer bryta mot befintlig bebyggelse. Ett viktigt landmärke

i området är LM eriksson tornet i telefonplan som även fungerar som ett interaktivt ljuskonstverk. Här finns flera sätt att ta inspiration ifrån för att skapa förankring till området.

- Skapa en tydlig entré in mot Solberga.
- Förespråka trygghetsskapande utformning längs stråken. Även tunneln under E4 och Lerkorgsvägen som är utom plan. Detta kan göras genom belysning (detta kom fram under dialog), placering och utformning av växtlighet samt med fönster och entréer mot "baksidor".
- För att ytterligare stärka den upplevda tryggheten bör förhöjda bottenvåningar undvikas eftersom de bildar "blinda väggar". Det bör ske utan att kompromissa med boendens integritet.
- Jobba med trygghetsskapande åtgärder på Skanskas tomt. Bl.a är det viktigt med rätt typ av belysning och inte t.ex punktbelysning. God belysning har dessutom visat sig förebygga skador (Boverket, 2015).
- Ta fram en belysningsplan för Viktor Hansson och Stockholms shems bostadsgårdar och ytorna omkring samt Skanskas entrétorg, park och allmänna ytor.

### 6.4. DEMOKRATI OCH INFLYTANDE

- Under fortsatt arbete och byggtid kan man aktivera platsen genom olika aktiviteter. Då det är flera olika byggaktörer kan detta med fördel göras gemensamt. Bl.a kan kampanjer göras inför byggstart som är riktade till barn, säkra rundvandringar under byggtid, "insyn" på byggplatserna genom kikhål, interaktivt deltagande genom QR koder som leder till informatio, tipsrundor, konstrundor.
- Medskapande processer genom exempelvis odlingar, konst, kulörval, belysning, utsmyckning. Detta stärker samhörigheten i området och är även ett bra sätt att berätta för andra att det ska byggas nytt utöver det samråd som kommer hållas. En sådan här åtgärd är även tacksam för lokaltidningar att ta upp.
- Vid detaljutformning kan barnen vara delaktiga i hur platser utformas och programmeras. Exempel på platser där barn kan involveras i utformningen är entrétorget, allmän utformning och skyltning. Även här kan delaktighet ske i form av workshops på skolor eller genom användandet av digitala enkäter eller inskick av teckningar. Förslagen skulle

sedan kunna ställas ut på exempelvis bibliotek eller som tillfällig konst på plakat/affischer.

- Anställa ungdomar som lokal arbetskraft i projekten där det är möjligt, det här kan dessutom vara ett litet bidrag till områdets något högre ohälsotal bland ungdomar än stadens medelvärde.
- Under samråd förelås att särskilda insatser görs för att särskilt nå ut till barn och samla in deras synpunkter. Det kan exempelvis ske genom platsbesök till närliggande skolor och förskolor, genomförande av workshops eller genom utskicka av digitala enkla enkäter. Samrådssynpunkterna diarieförs och hanteras som övriga inkomna samrådssynpunkter.
- Barn och unga kan också bjudas in till byggarbetsplatserna för att öka transparensen och förståelsen för byggarbetet.
- Projektet skulle kunna uppmuntra till ett aktivt deltagande även när området är färdigbyggt. Detta kan göras genom att möjliggöra stadsodling eller andra aktiviteter som kan pågå under en längre tid. Aktiviteter av såndan karaktär som ger barnen en känsla av tillhörighet och inkludering är positiv.



## 7. KÄLLHÄNVISNING

---

Boverket (2015) *Gör plats för barn och unga! En vägledning för planering, utformning och förvaltning av skolans och förskolans utemiljö.*

Göteborgs stad (2015) [BKA] *Barnkonsekvensanalys – barn och unga i fokus 1.0.* Tillgänglig online via: [https://tekniskhandbok.goteborg.se/Arkiv/2015-1/\\_\\_\\_site/Content/File/Barn\\_1\\_Barnkonsekvensanalys-OPA\\_BKA.pdf](https://tekniskhandbok.goteborg.se/Arkiv/2015-1/___site/Content/File/Barn_1_Barnkonsekvensanalys-OPA_BKA.pdf) (senast besökt 2020-06-05).

Göteborgs stad (2017) [BKA] *Barnkonsekvensanalys. Barn och unga i fokus 1.2.* Tillgänglig online via: [https://tekniskhandbok.goteborg.se/wp-content/uploads/Barnkonsekvensanalys\\_2019-07.pdf](https://tekniskhandbok.goteborg.se/wp-content/uploads/Barnkonsekvensanalys_2019-07.pdf) (senast besökt 2020-06-05).

Malmö stad (2018) *Årsrapport 2018 – Utvecklingsplan för arbetet med barnets rättigheter i Malmö stad.* Malmö stad, Stadskontoret.

Mårtensson F, Boldemann C, Söderström M, Blennow M, Englund JE, Grahn P (2009) *Outdoor environmental assessment of attention promoting settings for preschool children. Health Place 15(4), 1149–57*

Nordling, E, Berglind, N, Melén, E, Emenius, G, Hallberg, J, Nyberg, F, Pershagen, G,

Svartengren, M, Wickman, M, Bellander, T (2008) *Traffic-related air pollution and childhood respiratory symptoms, function and allergies, Epidemiology, 19 (3) 401–8.*

SCB (2018) *Grundskolor och friytor. Nationell kartläggning och uppföljning av grundskoleelevers tillgång till friytor 2014–2017.* Tillgänglig online via: <https://www.boverket.se/contentassets/7f6b1586a5504fcfa11ea370f73b2b05/rapport-grundskolor-och-friytor.pdf> (senast besökt 2020-06-05).

SOU (2003) *Från barnolycksfall till barns rätt till säkerhet och utveckling.* Statens offentliga utredningar 2003:127.

Stockholms stad (2002) *Sociotopkarta för parker och andra friytor i Stockholms innerstad, del 1.*

Stockholms stad (2003) *Sociotophandboken. Planering av det offentliga uterummet med Stockholmarna och sociotopkartan.* Tillgänglig online via: <https://www.jamstall.nu/wp-content/uploads/2014/02/Sociotophandboken.pdf> (senast besökt 2020-06-05).

Stockholms stad (2005) *Stockholms stads Trafiksäkerhetsprogram.* Tillgänglig online via: <http://www.exempelbanken.se/>

Uploaded/ExampleDocuments/980191480/original/3211\_program\_nyare.pdf (senast besökt 2020-06-05).

Stockholms stad (2016) *Plan för säkra skolvägar.* Tillgänglig online via: <https://start.stockholm/globalassets/start/om-stockholms-stad/politik-och-demokrati/styrande-dokument/plan-for-sakra-och-trygga-skolvagar.pdf> (senast besökt 2020-06-05).

Vägverket (2005) *Barnen och vägplaneringen. En kunskapsöversikt.* Tillgänglig online via: <https://www.diva-portal.org/smash/get/diva2:1364191/FULLTEXT01.pdf> (senast besökt 2020-06-05).

Åkerlöf Hallin akustikkonsult (2021).

