

Integrerad barnkonsekvensanalys

September 2020

Detaljplan
Västra Hagsätra



Konsult

Ramboll Sweden AB
Krukmakargatan 21
118 50 Stockholm
tel: 0 10 -615 60 00
organisationsnummer: 556133-0506

Uppdragsledare:	Charlotta Östholm
Handläggare:	Charlotte Söderberg Olof Engdahl
Medverkande:	Kristofer Agdahl Gustav Carlsbrand

Granskare och expertstöd:	Anthon Georgsson
---------------------------	------------------



Exploateringskontoret

Avdelningen Miljö och teknik

Kontaktperson:	Peter Tryzno
----------------	--------------

Sammanfattning

Avgränsning och metod

Syftet med denna integrerade barnkonsekvensanalys (IBKA) är att säkerställa att barn och ungas perspektiv beaktas i arbetet med detaljplanen för Västra Hagsätra. IBKA:n har genomförts i enlighet med Stockholms stads metod för integrerad barnkonsekvensanalys, och innefattar de övergripande momenten 'dialog och inventering', 'framtagande av förslag' samt 'konsekvensanalys av slutförslaget'.

Inventeringen inleddes med en genomgång av tidigare utredningar och dialoger, som har genomförts inom det föreliggande arbetet med Fokus Hagsätra Rågsved. Baserat på genomgången beslutades att kompletterande dialoger skulle hållas med elever på Hagsätraskolan och Ormkärsskolan samt med pedagoger på Snesens förskola, som alla ligger i utredningsområdets närhet. Totalt har 36 grundskoleelever, varav 22 flickor och 14 pojkar, samt två förskolepedagoger deltagit i dialoger i samband med denna IBKA.

Nulägesanalys

Utredningsområdet är beläget i västra delen av Hagsätra och är cirka 20 hektar stort. I områdets mittpunkt finns Hagsätra centrum där även tunnelbanestationen Hagsätra är belägen. Området angränsar till Huddingevägen som löper längs utredningsområdets sydvästra gräns.

Den befintliga bebyggelsen består främst av flerbostadshus i punkt- och lamellform och området präglas av en hög andel hyresrätter. Området karaktäriseras även av varierande topografi, med skogsbeklädda sluttningar samt öppna dalgångar som sträcker sig i nordvästlig riktning.

Inom utredningsområdet finns endast en förskola, Snesens förskola, som byggs ut inom befintlig detaljplan och kommer utökas till att ha plats för dubbelt så många barn som idag. Norr om utredningsområdet finns Hagsätraskolan, som är en grundskola med klasserna F – 9 och söder om utredningsområdet finns Ormkärsskolan, med elever i årskurs F – 6.

Hagsätra IP ligger utanför utredningsområdet i nordöst och är en viktig målpunkt för barn och ungdomar från både Hagsätra och Rågsved. Inom utredningsområdet ligger en mindre grusplan, vars användning bedöms vara låg. Via en gångbro över Huddingevägen nås Ormkärsskolan samt den populära parkleken Stacken.

Planskilda passager skapar sammanhängande bilfria stråk för cyklister och fotgängare vilket gör att det är möjligt att ta sig igenom stora delar av området utan att korsa några biltrafikerade gator. Ofta finns även alternativa gångvägar över korsande bilväg. Ett regionalt cykelstråk löper genom utredningsområdet i nordsydlig riktning.

Detaljplaneområdet kan nås med tunnelbanans gröna linje 19.

Utredningsområdet har idag både värden och brister sett ur ett barnperspektiv. Förutom Hagsätra centrum finns det få målpunkter inom utredningsområdet riktade mot barn och unga. Barn och unga som har deltagit i dialogerna har efterfrågat fler mötesplatser inomhus, där det finns aktiviteter för både killar och tjejer i alla åldrar.

De trafikseparerade stråken med gångtunnlar och en upplevd bristfällig belysning bidrar till bristande trygghet i stadsdelen. Gatorna inom utredningsområdet saknar till stor del levande bottenvåningar och verksamheter. Barnen uppskattar höghusen i området, eftersom byggnaderna upplevs trygga. När det gäller nybyggnation uttrycker barnen en oro att hus kommer överges när det kommer nya byggnader.

Planförslaget

Planförslaget innebär en förtätning av befintlig stadsstruktur i centrala Hagsätra med bostäder, centrumverksamheter, en friliggande förskola och en kyrka. Syftet är att stärka Hagsätra centrum som en samlande och levande mötesplats med god orienterbarhet och tydliga kopplingar till omgivningen. Tillkommande bebyggelse ska ta hänsyn till områdets karaktär och kulturhistoriska värden men samtidigt representera en ny årsring.

Tillkommande bebyggelse ska även bidra till det offentliga rummet genom en medveten utformning och programmering av bottenvåningar och förgårdsmark.

Planförslaget innehåller elva kvarter med totalt 15 byggrätter, där bebyggelsens höjd varierar mellan 2-16 våningar. Planförslaget kan generera cirka 570 bostäder, 7 förskoleavdelningar och verksamhetslokaler

Konsekvensanalys av planförslaget

Konsekvensanalysen är utförd baserat på de tre temaområdena 'Miljö och hälsa', 'Boende och vardagsliv' samt 'Trygghet, säkerhet och tillgänglighet' där till presenteras också åtgärdsförslag för temaområde 'Demokrati och inflytande'.

Miljö och hälsa

Generellt för detaljplanen så är ljusförhållandena på kvartersgårdarna och förskolegården medelbra till bra. Bullernivåerna är också mestadels goda. Planförslaget bidrar positivt till ljudmiljön för stora delar av Hagsätra centrum då flertalet tillkommande byggnader hjälper till att dämpa bullernivåerna från Huddingevägen i synnerhet. Förskolegården är bullerutsatt och behöver delvis omgärdas av bullerskydd för att uppnå tillräckligt god utomhusmiljö att vistas och leka i.

Överlag bidrar planförslaget till ett hälsosamt liv. De individuella kvarteren bidrar i stort inte till att

gynna den mentala eller fysiska hälsan hos barn och unga men parkens nya utformning överväger de negativa konsekvenserna. Parkens nya funktioner och programmering ger även positiva konsekvenser för barn och unga i hela stadsdelen och inte bara för de barn som berörs av denna detaljplan.

Boende och vardagsliv

Den planerade utbyggnaden av området innebär en variation av upplåtelseformer med hyresrätter, bostadsrätter och kollektivboenden. Detta är positivt ur ett barnperspektiv då det främjar social mångfald.

Förslaget innebär en rad nya målpunkter för barn och unga i området, vilket är mycket positivt. Hagsätra torg öppnas upp och blir en tydligare plats, Hagsätra Hub planerar verksamheter för barn och unga. Kompletteringen av byggnader till befintlig struktur samt förstärkning av stråk och entréer till grönområden inom detaljplanen bedöms ge positiva konsekvenser för barns och ungas tillgång till allmänna grönområden.

Inga större nya idrottsytor tillskapas inom utvecklingsområdet. Aktivitetsytan som planeras inom denna detaljplan, samt taggården på Rågrian är positiva komplement, men ytterligare variation behövs sett över hela stadsdelen. Trycket på befintliga idrottsytor, så som Hagsätra IP, kommer att öka i och med den planerade utbyggnaden.

Trygghet och tillgänglighet

De tillkommande målpunkterna för barn och unga inom utredningsområdet är generellt mycket välplacerade i förhållande till kommunikationer och vägar. Samtliga bostäder är placerade med gångavstånd till både tunnelbana och busshållplatser. Att dessa går att nå genom välseparerade gång- och cykelbanor är mycket positivt ur ett barnperspektiv.

Ett flertal projekt inom detaljplanen bedöms ha goda förutsättningar för att skapa tillgängliga platser, men andra bedöms få svårigheter med att lösa en god tillgänglighet. Det rör sig om otillgängliga entréer och höjdskillnader som gör att vissa utemiljöer bli svåra att nå för barn och unga med fysisk funktionsnedsättning. För den nya förskolan ligger en stor del av friytan i otillgänglig brant sluttande naturmark.

Planen bedöms medföra att de befintliga stråken förtydligas, och en tydligare hierarki skapas mellan primär- och sekundärstråk, vilket är positivt för såväl trygghet som orienterbarhet. Inom planområdet finns inga skolor, men de skolvägar till närliggande skolverksamheter som ligger inom utredningsområdet är säkra och planskilda från de mer trafikerade bilvägarna. Utöver att tydliggöra och förstärka stråken skapar den nya bebyggelsen arkitektoniska landmärken som bidrar till en bättre orienterbarhet i området.

Åtgärdsförslag

Miljö och hälsa:

- Placera barn och ungas särskilda utpekade platser på kvarters- och allmän platsmark i lägen där det är bäst förutsättningar för solljus och naturlig skugga.
- Arbeta för att de ytor som är utsatta för höga bullernivåer får bullerreducerande åtgärder för att öka tillgängligheten och maximera nyttjandet.
- Tillgodose behovet av platser för fysisk aktivitet riktade till flickor. Förslagsvis genom riktade dialoginsatser där flickor får vara delaktiga både i placering av ytor samt innehållet i dessa.
- Se över utformningen på förskolegården och säkerställ att ytorna som är markerade i förstudien som ”bevarad naturmark” kan räknas till tillgänglig friyta. Om inte detta är möjligt behöver den totala friytan räknas om.

Boende och vardagsliv

- Säkra behovet av skol- och förskoleplatser i kommande etapper.
- Se över möjligheten att skapa ytterligare platser för spontanidrott, samt särskilda ytor för umgänge som kan nyttjas av äldre barn och ungdomar.
- Utformningen och tillgängligheten till gårdar och lekytor för barn bör preciseras ytterligare i det fortsatta arbetet. Det är viktigt att dessa platser blir varierade och mångfunktionella.
- Säkerställ att delar av Hagsätra centrum är tillgängliga för barn och unga även under byggtid.

Trygghet och tillgänglighet:

- Se över trygghets- och säkerhetsaspekten kring det regionala cykelstråket som går genom aktivitetsytan vid Etiopiska kyrkan. Antingen genom att förskjuta stråket, eller genom att skapa en tydligare uppdelning av aktivitetsytan till två delar.

- Åtgärda Höstsåddens entréer så att dessa blir tillgängliga.
- Projektera/designa både kvartersmark och allmän plats så att barn oavsett funktionsförmåga kan nyttja platser för lek, vistelse och motion.
- Arbeta vidare med utformning av ”skogs-parken” vid HUB:en för att skapa optimala förutsättningar för den upplevda tryggheten. Siktlinjer och belysning är viktiga aspekter.
- Arbeta vidare med kopplingen till Ormkärr via gångbron, exempelvis genom en ny målpunkt eller genom att jobba med trygghetsskapande belysning.
- HUB:en kan antas generera mer trafik/leveranser till området - gestaltning blir viktigt för att tydliggöra ytornas funktioner - vändplatser framförallt.
- Höstsådden: Det är framförallt positivt om tillkommande verksamheter har längre öppettider och därmed utgör mötesplatser på större del av dygnets timmar än dagens frukthandel.

Demokrati och inflytande

- I den fortsatta processen med detaljplanen för västra Hagsätra rekommenderas att fortsätta ge barn och unga inflytande.
- Återkoppling till barn och unga föreslås ske under samrådet. Samrådet kan även vara ett tillfälle att samla in barn och ungas synpunkter på planförslaget. Det kan exempelvis ske genom digitala enkäter eller platsbesök och workshop på någon av skolorna i området. Samrådssynpunkterna diarieförs och hanteras som övriga inkomna yttranden.
- Barn och unga skulle även kunna vara delaktiga vid detaljutformningen av mötesplatser riktade till dem. Hagsätra torg och stråket mot Ormkärr är platser där barnen skulle kunna involveras i utformningen. Det kan till exempel handla om kulörval, belysning, utsmyckning, allmän utformning och skyltning. Det planerade konstprogrammet skulle kunna vara en del av denna process.
- Dialoger som har genomförts under arbetet med västra Hagsätra har samlat in information om platser som kan vara intressanta under arbetet med resterande etapper i fokusområdet Hagsätra Rågsved. Därför är det viktigt att föra vidare kunskaperna och fortsätta arbetet med barn och ungas inflytande i kommande projekt.

Innehållsförteckning

1 Inledning	8	5 Sammanställning av kartläggning	19
1.1 Bakgrund	8	5.1 Övergripande analys	19
1.2 Integrerad barnkonsekvensanalys	9	5.2 Grönområden	19
1.3 Syfte och omfattning	9	5.3 Kommunikationer och trafik	19
1.4 Metod	9	5.4 Otrygghet	20
2 Nulägesbeskrivning	11	5.5 Målpunkter och mötesplatser	20
2.1 Befintlig bebyggelse	11	5.6 Platsspecifik analys av utrednings-	21
2.2 Sociotopytor och grönområden	12	området	21
2.3 Skolor och förskolor	12	6 Beskrivning av planförslaget	26
2.4 Idrottsplatser	12	7 Analys av planförslaget	32
2.5 Mötesplatser	12	7.1 Summering	32
2.6 Kommunikationer och trafik	12	7.2 Miljö och hälsa	34
2.7 Olycksfall/trafiksäkerhet	14	7.3 Boende och vardagsliv	36
3 Tidigare utförda dialoger	15	7.4 Trygghet och tillgänglighet	39
3.1 Bästa platsen! (20 16)	15	8 Åtgärdsförslag och rekommendationer	42
3.2 SVA Hagsätra Rågsved (20 17)	15	8.1 Miljö och hälsa	42
3.3 Dialogmöten (20 17/20 18)	16	8.2 Boende och vardagsliv	42
4 Dialoger utförda inom detaljplan Västra Hagsätra	17	8.3 Trygghet och tillgänglighet	42
4.1 Hagsätra skolan och		8.4 Demokrati och inflytande	43
Ormkärrsskolan	17	9 Den integrerade processen	45
4.2 Snese's förskola	18	10 Referenser	46

1 Inledning

Stockholms stads exploateringskontor har gett Ramboll i uppdrag att utföra en integrerad barnkonsekvensanalys för detaljplan Västra Hagsätra. En integrerad barnkonsekvensanalys utförs och dokumenteras i flera steg, där detta PM utgör den slutgiltiga rapporten och redovisar steg 1-3. Steg 4, återkoppling, planeras att göras i samband med samrådet.

1.1 Bakgrund

Fokus Hagsätra Rågsved är en satsning på stadsutveckling med fokus på socialt värdeskapande. Projektet startade hösten 2016 och syftar till att stärka Hagsätra och Rågsved som stadsdelar genom 3000 nya bostäder med tillhörande service, samt förbättrade grönytor och en ökad trygghet.

Detaljplanen Västra Hagsätra ligger inom Fokus Hagsätra Rågsveds första etappområde Hagsätra centrum–Ormkärr och omfattar ca 570 bostäder, centrumverksamheter, en ny förskola och kyrka.



Figur 1. Karta som visar detaljplaneområdets geografiska avgränsning.

1.2 Integrerad barnkonsekvensanalys

En barnkonsekvensanalys är ett verktyg och ett sätt att omsätta FN:s barnkonvention i praktiken genom att ta fram och analysera barn och ungas perspektiv på ett projekt eller verksamhet som kan påverka dem. En BKA syftar till att ta reda på barn och ungdomars förhållningssätt, samt säkerställa att dessa tas hänsyn till i planeringen. Om barnens bästa inte kan genomföras ska man analysera och arbeta med kompletterande åtgärder.

Det som görs barnvänligt ger ofta mervärden till andra målgrupper, i form av exempelvis trivsel, trygghet och tillgänglighet. En BKA görs inte vid sidan av det ordinarie arbetet utan har en funktion att visa på vilka tillägg och/eller förändringar som kan behöva ske i det ordinarie planarbetet.

Stockholm stad har tagit fram en metod som kallas IBKA – integrerad BKA. Metoden innebär att arbetet med att analysera barnen och ungas perspektiv och säkerställa att dessa beaktas ska ske integrerat med arbetet med planen eller projektet. Att låta barnens perspektiv och barnperspektivet bli en del av planprocessen från start och löpande under planprocessen medför att förslagen får en reell inverkan och syns i slutförslaget.

En IBKA genomförs i fyra steg:



STEG 1, DIALOG OCH INVENTERING, innebär att dialogarbete genomförs med barn och unga som berörs av planen eller projektet. I steg 1 görs även en övergripande faktainsamling för området, platsbesök samt en litteraturkartläggning över aktuell och relevant forskning om barn och deras behov kopplat till stadsbyggnadsfrågor.



I STEG 2, FRAMTAGANDE AV FÖRSLAG, görs en målformulering utifrån aspekter som är viktiga att ha i åtanke för barn. Utöver det tas tidiga förslag till åtgärder fram.



I STEG 3, KONSEKVENSANALYS AV SLUTFÖRSLAGET, genomförs sedan den slutgiltiga konsekvensanalysen av det färdiga förslaget. Vilka blir de slutliga konsekvenserna utifrån ett barnperspektiv? Och: Har mål och åtgärdsförslag från tidigare steg i IBKA tagits hänsyn till?



STEG 4, ÅTERKOPPLING, innebär att de som deltog i dialogerna ska få återkoppling på hur projektet eller planen gick och hur deras tankar och synpunkter togs hänsyn till, samt vad som är nästa steg. Återkoppling sker även löpande under projektets gång, då stadens byggnadsprojekt kan pågå i många år.

1.3 Syfte och omfattning

Syftet med denna IBKA är att säkerställa att barn och ungas perspektiv beaktas i arbetet med detaljplanen för Västra Hagsätra. Målet är att resultatet ska bidra till att skapa bra närmiljöer för barn och unga i alla åldrar inom Västra Hagsätra.

1.4 Metod

Metoden för denna IBKA har sin grund i Stockholms stads metod för integrerad barnkonsekvensanalys. Metoden har anpassats till den specifika detaljplanens tidplan samt avgränsas till aspekter relevanta för det specifika området. Kartläggningen av området har gjorts genom en genomgång av tidigare dialoger och utredningar, platsbesök, samt kompletterande dialoger.

Genomgång av tidigare dialoger och utredningar

Inventeringen inleddes med en genomgång av tidigare utredningar och dialoger som har utförts inom det föreliggande arbetet med Fokus Hagsätra Rågsved. Tidigare dialoger sammanställdes, och baserat på detta beslutades vilka kompletterande dialoger som behövdes för att skapa en bred förståelse för detaljplaneområdets nuläge och förutsättningar ur ett barnperspektiv, samt för att säkerställa en god representation av barn som direkt eller indirekt berörs av planen.

Utöver inventeringen av tidigare dialoger gjordes även en genomgång av de tidigare utredningar som har utförts inom Fokus Hagsätra Rågsved, och även dessa utgör underlag för kartläggningen.

Platsbesök

Ett platsbesök genomfördes den 9 september 2019. Under platsbesöket besöktes samtliga platser inom utredningsområdet där det finns planer på utveckling inom detaljplanen. Även kopplingarna mellan detaljplaneområdet och grundskolorna Hagsätra-skolan och Ormkärsskolan studerades. Vid platsbesöket deltog två representanter från Ramboll. Iakttagelser från platsbesöket ligger till grund för analysen av de befintliga värden och brister som finns inom området idag.

Dialoger

För att komplettera dialogerna som utförts i tidigare planeringsskeden har det inom arbetet med denna IBKA genomförts nya dialoger. Syftet har varit att få en mer platsspecifik kartläggning av utredningsområdet än i tidigare dialoger som har omfattat hela fokusområdet Hagsätra Rågsved.

Skolorna och förskolan valdes ut baserat på deras närhet till utredningsområdet. Hagsätraskolan ligger strax norr om utredningsområdet, medan Ormkärsskolan ligger söder om utredningsområdet. Snese's förskola byggs just

nu om, och är tillfälligt placerad nordost om utredningsområdet, men kommer när byggnationen är klar vara placerad mitt i utredningsområdet.

Den 23 september 2019 hölls en workshop med klass 5 på Ormkärsskolan och den 25 september hölls en workshop med klass 8 på Hagsätraskolan. Just dessa årskurser valdes för att få en viss spridning i åldrar. Klass 8 valdes specifikt för att denna åldersgrupp inte bedömdes vara representerad i samma utsträckning under tidigare dialoger.

Workshoparna med de båda skolorna hade samma upplägg: Inledningsvis fick eleverna kort information om detaljplanen samt syftet med workshopen och hur deras åsikter skulle tas vidare. Efter detta delades barnen in i grupper där en representant från Ramboll deltog i varje grupp.

Barnen fick börja med att märka ut målpunkter på en karta. Målpunkterna delades in i platser som barnen definierade som sina favoritplatser, tråkiga platser, samt osäkra platser. Barnen fick i denna uppgift utgå från ett större område än utredningsområdet, med syfte att se hur stor andel av barnens målpunkter som ligger inom utredningsområdet.

Efter detta fick barnen utgå från fem målpunkter och stråk inom utredningsområdet där planer på utveckling finns. Barnen fick se var på kartan platserna fanns på utskrivna foton från platsen.

De tillfrågades först om de kände till platsen, och sedan vad de tyckte om platsen, vad de tyckte var bra respektive dåligt.

Den 17 september 2019 genomfördes två intervjuer med förskolepedagoger vid Snese's förskola i Hagsätra, Stockholms stad. Förskolepedagogerna valdes ut med anledning av lokalkännedom till utredningsområdet samt erfarenhet av att arbeta med både yngre och äldre förskolebarn.

Förskolepedagogerna fick besvara ett antal frågor kopplat till förskolegården (vid den permanenta förskolan vid Kvarntorpsgränd som är under ombyggnad), viktiga målpunkter för verksamheten, skillnader i årstider för hur man använder olika platser, vilka stråk man nyttjar för att nå dessa samt upplevelser av nämnda målpunkter och stråk. Vidare belystes även frågor specifikt kopplade till trygghet, trafiksäkerhet och framtida önskemål för verksamheten.

diverse ombyggnationer. Nya bostäder uppfördes och de kommersiella yorna byggdes om. Vid platsbesök konstateras att centrumet kan upplevas som instängt och svårorienterat.

Hagsätra präglas av en hög andel hyresrätter men en något lägre andel än intilliggande Rågsved (Tyréns, 2017). I sydvästra Hagsätra, precis väster om utredningsområdet ligger Ormkärr, som har en högre koncentration av bostadsrätter än stadsdelen i stort.

2.2 Sociotopytor och grönområden

Området karaktäriseras bland annat av topografin, som på sina håll är kraftigt varierande, samt 50- och 60- talets tidstypiska planering med flerfamiljshus placerade i en trafikseparerad miljö. I närheten finns också de stora friluftsområdena Hagsätraskogen och Rågsveds naturreservat.

Topografin har till stor del bidragit till områdets struktur. På sina håll är höjdskillnaden upp till 28 meter. Det ger skogsbeklädda sluttningar samt öppna dalgångar som sträcker sig i nordvästlig riktning.

Flera parker och gröonstråk i dessa dalgångar bildar ett sammanhängande parknät. Genom trafikseparering och kopplingar förbi barriärer genom gångtunnlar är det möjligt att ta sig igenom stora delar av området utan att korsa några gator.

Hagsätraskogen ligger i anslutning till Ormkärr strax väster om planområdet. Stambanans spår skär genom naturområdet och delar det i en västlig och östlig del utan någon förbindelse däremellan.

2.3 Skolor och förskolor

Inom utredningsområdet finns endast en förskola, Snese's förskola, som byggs om inom befintlig detaljplan. Innan ombyggnad hade Snese'n 50 barn, och kommer efter ombyggnad ha plats för 108 barn. Öster om utredningsområdet finns Hagsätra-skolan, som är en grundskola med klasser från förskola till årskurs 9. Skolan har totalt 570 elever. Väster om utredningsområdet finns Ormkärsskolan, med cirka 150 elever i årskurs F – 6.

2.4 Idrottsplatser

Hagsätra IP ligger utanför utredningsområdet i nordöst. Under dialogerna har den visat sig vara en viktig målpunkt. Med sin fullstora fotbollsplan och löparbana samlar den barn och ungdomar från både Hagsätra och Rågsved. Under året sker både idrottsliga och kulturella evenemang (Nyréns Arkitektkontor, 2017a)

Inom utredningsområdet, i anslutning till den Etiopiska kyrkan, ligger en mindre grusplan. Denna har diskuterats under dialogerna för detta projekt, då det är en av platserna som ska utvecklas, och användningen bedöms vara låg.

2.5 Mötesplatser

Förutom Hagsätra centrum finns det få målpunkter inom utredningsområdet. Under tidigare dialoger har Hagsätra IP, som tidigare nämnts, pekats ut som en viktig målpunkt för barn och ungdomar i området. Utredningsområdet har kopplingar till Ormkärr sydväst om utredningsområdet. Via en gångbro över Huddingevägen nås Ormkärsskolan samt den populära parkleken Stacken.

2.6 Kommunikationer och trafik

Det tar ungefär 25 minuter att åka med tunnelbanan mellan T-Centralen och Hagsätra. Tunnelbanans gröna linje stannar såväl i Rågsved som Hagsätra, som utgör linjens slutstation. Med bil tar det cirka 15 – 20 minuter från Stockholms central till detaljplaneområdet.

Hagsätra och Rågsved är avskilda från sina omgivningar av stora infrastrukturbarriärer som Huddingevägen och Magelungsvägen.

Gång- och cykelstråk

Viktiga gång- och cykelstråk länkar samman området med Älvsjö i norr samt Rågsved och Huddinge i söder. Utredningsområdet har också en tydlig grönsstruktur som bland annat kopplar till den angränsande stadsdelsparken Hagdalen i sydöst.

Grönstrukturen binds samman av gångstråk som är rikt förgrenade, något som präglar tunnelbaneförorterna i Stockholm som är planerade under samma tid. Planskilda passager skapar sammanhängande bilfria stråk för cyklister och fotgängare. Ofta finns även alternativa gångvägar över korsande bilväg.

Kollektivtrafik

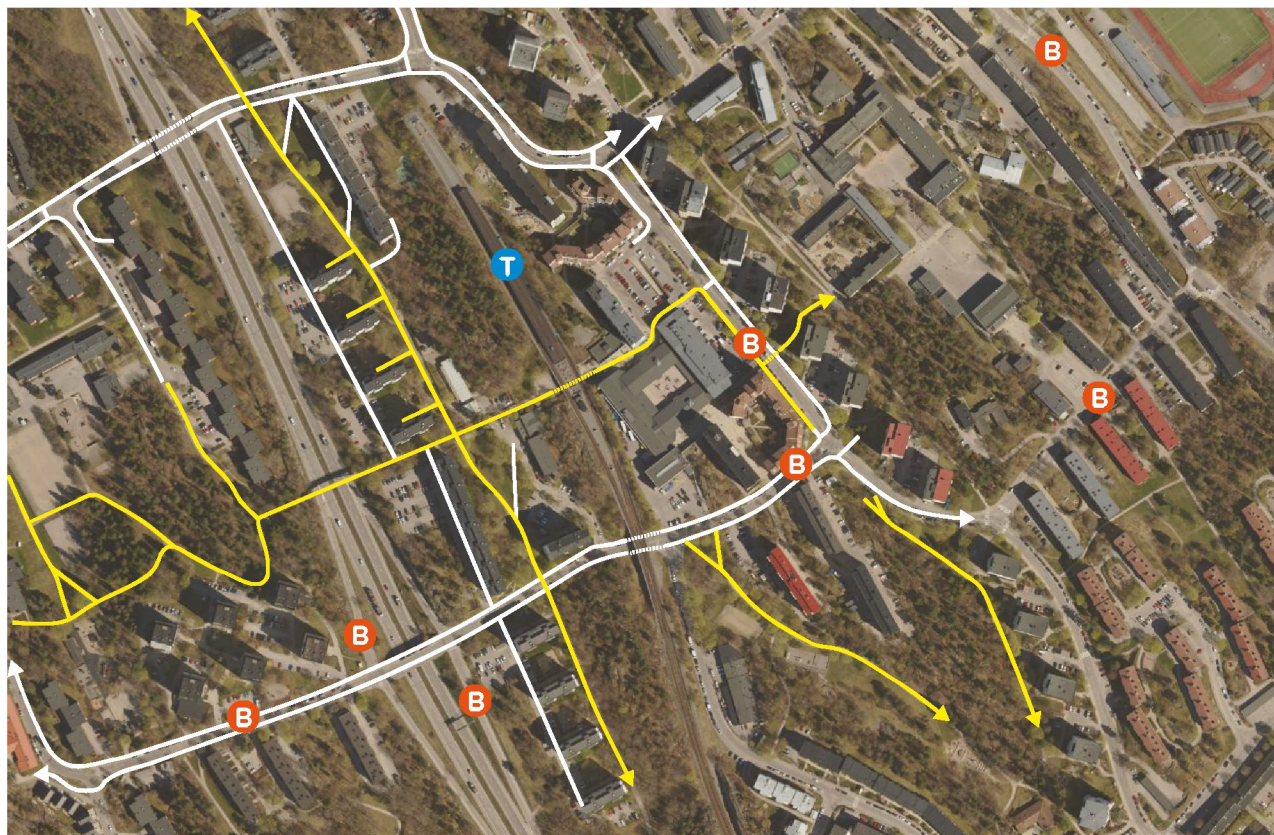
Hagsätra är ändstation på tunnelbanans gröna linje (nr 19). Spåren ligger på branta vallar som genomskärs av gångtunnlar på flera platser. Spåren löper även över storskaliga betongbroar med biltrafik som passerar under.

Busslinje 143 (Älvsjö station–Högdalen) samt nattbusslinje 195 (Stockholm C–Hagsätra–Stockholm C) angör vid hållplats i Hagsätra centrum. Busslinje 143 har kvartstrafik under maxtimmarna.

Biltrafik

Både Hagsätra och Rågsved är stadsdelar som uppkommit i en tid när det planerades för bilen (Nyréns Arkitektkontor, 2017c). De är bilvänliga stadsdelar med hög framkomlighet för trafiken. Huvudgatorna löper genom området utan koppling till bostadshus.

Den tillåtna hastigheten inom detaljplaneområdet varierar mellan 30 km/tim och 50 km/tim. På Glanshammarsgatan som är en huvudgata



Figur 2. Karta som visar gångbanor (vita linjer) samt gång- och cykelbanor (gula linjer) för utredningsområdet med omnejd. Även tunnelbanestationen (T) och busshållplatser (B) är utmarkerade.

nordväst om detaljplaneområdet är den tillåtna maxhastigheten 50 km/tim. På lokalgatorna samt Olshammarsgatan som löper genom detaljplaneområdet råder en tillåten maxhastighet om 30 km/tim.

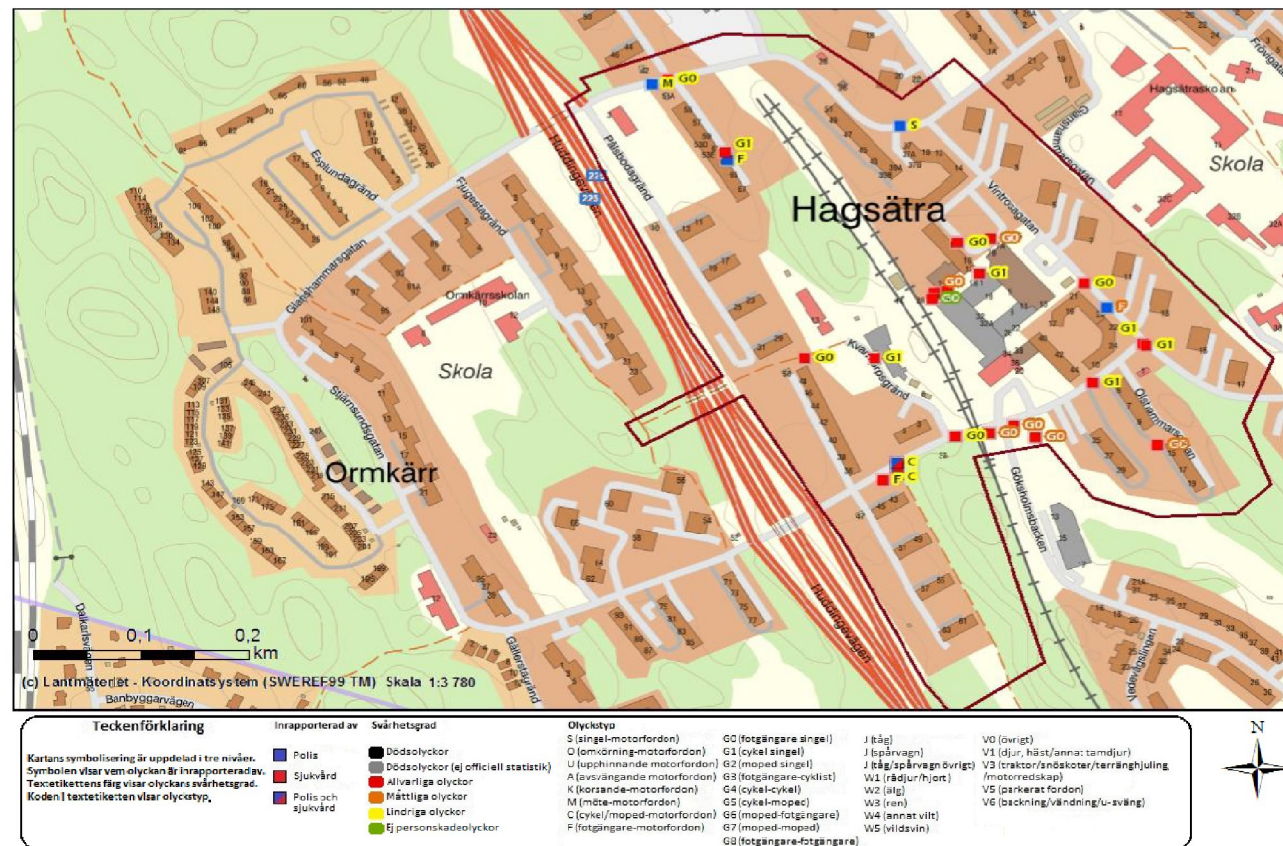
2.7 Olycksfall/trafiksäkerhet

Via Strada uttagswebb har olyckor kopplat till en geografisk avgränsning under en viss tidsperiod genomförts. Figur 3 redovisar det avgränsade området för vilket har studerats i denna studie. Tidsperioden för uttaget sattes från den 1 januari 2016 till den 15 oktober 2019. Figur 3 redovisar platser där polis- eller sjukhusrapport har tillkommit i samband med en olycka under nämnda tidsintervall.

Totalt har 26 olyckor inträffat under tidsintervallet men inga dödsolyckor eller allvarliga olyckor. De olyckor som inträffat har varit av måttlig (7) eller lindrig karaktär (18). En (1) olycka innebar inga personskadeolyckor.

De vanligaste olycksplatserna under tidsintervallet var gång- och/eller cykelbana/väg (9), gatu- eller vägsträcka (7), övriga platstyper i trafik (4), gatu- eller vägskorsning (3) samt gångbana/trottoar (2). Majoriteten (22 av 25) av olyckorna skedde på gator och stråk där kommunen står som väghållare.

14 av de 25 olyckorna som inträffat under tidsintervallet är kopplade till att personer ramlat omkull på grund av halka (is, grus, lera). 3 av 25 av olyckorna berodde på fel på cykelbromsarna för den drabbade. De olyckor som kan kopplas till trafikutformning handlar främst om korsningspunkter och passager där bilister och cyklister möts.



Figur 3. Karta från Strada som visar trafikolyckor inom planområdet under en given tidsperiod.

3 Tidigare utförda dialoger

Inom arbetet med Fokus Hagsätra Rågsved har ett flertal dialoger hållits. Inledningsvis utfördes en webbenkät vid namn ”Bästa platsen!” som utgjorde underlag för framtagande av etappområden för byggnation. En socialt värdeskapande analys har även tagits fram för Fokus Hagsätra Rågsved, där dialoger med barn och unga har ingått. Slutligen har dialogmöten hållits i samband med att etappområdena presenterades för att få in synpunkter på dessa från allmänheten.

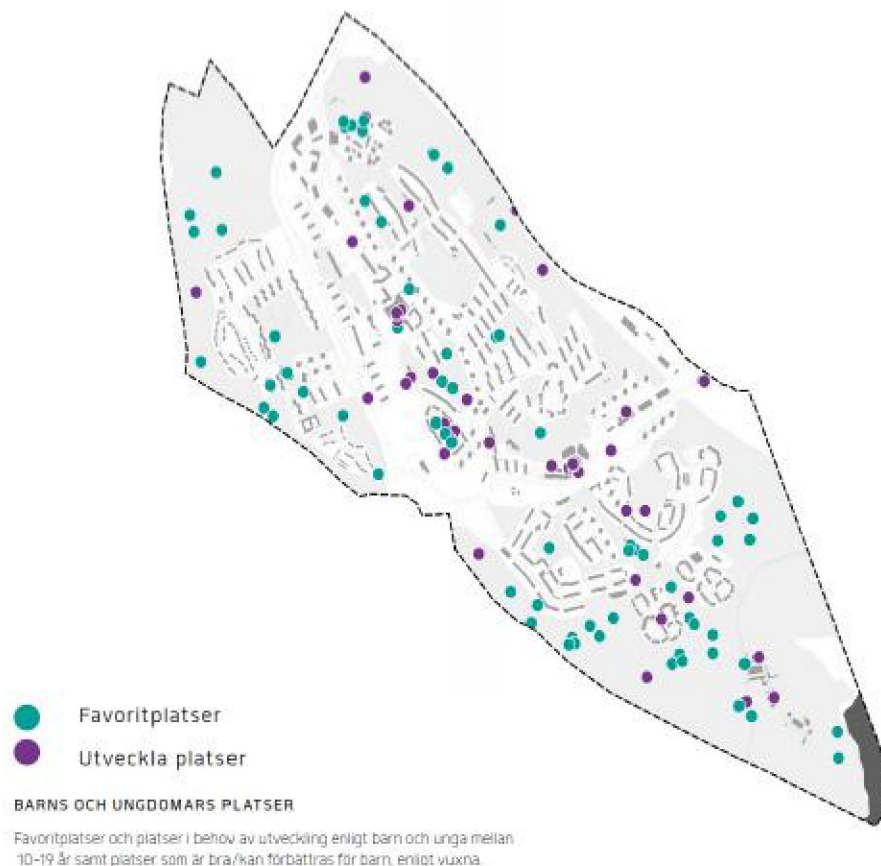
I detta avsnitt ges en genomgång av metod för de dialoger som har utförts i tidigare skeden. De övergripande resultaten redovisas i sammanställningen av kartläggningen (kapitel 5).

3.1 Bästa platsen! (2016)

Webbenkäten *Hagsätra Rågsved – Bästa platsen!* genomfördes november 2016 – januari 2017. Respondenterna i enkäten fick möjlighet att markera en favoritplats i området, samt markera platser som de ansåg behövde utvecklas. De fick även möjlighet att kommentera sina val samt beskriva sina önskemål för platser de ville utveckla.

Totalt samlades 567 platsbeskrivningar in under perioden. 2 % av de som deltog i enkäten var barn (10 – 19 år gamla). I sammanställningen av resultatet finns ett utdrag av de platser som barn och unga pekat ut, tillsammans med de platser

som vuxna markerat som roliga platser för barn, eller som behöver bli bättre för barn (Se figur 4). Den enda plats inom utredningsområdet för västra Hagsätra som pekades ut av åldersgruppen 10 – 19 år var Hagsätra centrum.



Figur 4. Karta från Bästa platsen! – Digital dialog (Stockholms stad/Spacescape, 2017).

3.2 SVA Hagsätra Rågsved (2017)

2017 utförde Tyréns på uppdrag av Stockholms stad en socialt värdeskapande analys (SVA) inom projekt Fokus Hagsätra Rågsved. SVA:n innehåller

en nulägesanalys av fokusområdet baserat på statistiska analyser, platsbesök, geografiska analyser samt dialoger och workshops.

Inom SVA Hagsätra Rågsved genomfördes en skoldialog med elever från årskurs 4 – 6. Deltagande skolor var Ormskärs-, Hagsätra- och Rågsvedsskolan. Dessa skolor valdes för att få en god geografisk spridning inom utredningsområdet. Totalt deltog 32 elever och 3 pedagoger under dialogtillfället. Något fler flickor än pojkar var närvarande.

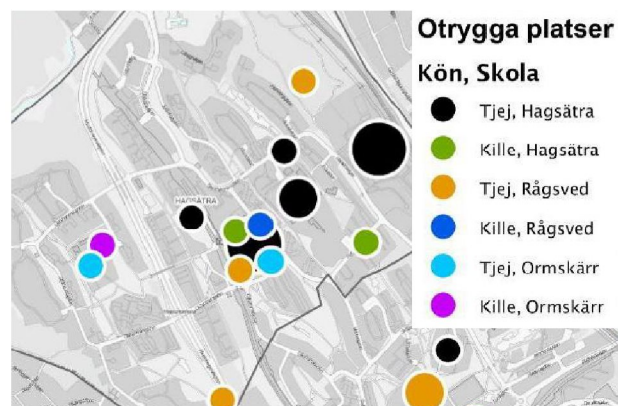
De frågor som diskuterades rörde gröna miljöer, fritidsintressen, målpunkter, otrygga platser, rörelsemönster samt stadsdelarnas identitet.

För att komplettera skoldialogerna och få med de yngsta barnens perspektiv genomfördes också telefonintervjuer med förskolepedagoger. Intervjuerna fokuserade på hur förskolorna använder sin närmiljö.

I SVA Hagsätra Rågsved rekommenderas att kommande planeringsskeden involverar högstadies- och gymnasieungdomar då de har ett annat och större rörelsemönster än yngre barn. Även mer platsspecifika analyser rekommenderas.

3.3 Dialogmöten (2017/2018)

Dialogmöten i form av öppet hus och målgruppsinriktade dialoger hölls under hösten och vintern



Figur 5. Karta som redovisar otrygga platser utpekade i skoldialogen som utfördes inom SVA:n (Tyréns, 2017).

2017 – 2018 av Stockholms stad.

Inledningsvis höll representanter från Stockholms stad en dialog i Hagsätra centrum i oktober 2017. Utöver den öppna dialogen vid Hagsätra centrum hölls workshops där målgrupper och föreningar bestående av personer som vanligtvis visar lågt deltagande vid öppna dialoger var inbjudna, så som barn och unga. En matta med etappområdesförslagen för arbetet med Fokus Hagsätra Rågsved användes under alla dialoger.

Dialog fritidsgårdar

Deltagande i dialogen med de två fritidsgårdarna i Hagsätra respektive Rågsved var 7 ungdomar mellan 13 – 17 år, varav 5 var killar och 2 var tjejer. Även 2 fritidsledare i 50 årsaldern deltog. Deltagarna bodde i Hagsätra och var uppvuxna på platsen. Ett särskilt fo-



Figur 6. Foto från dialog med öppna förskolan (Stockholms stad, 2017).

kus på trygghet och aktiviteter hölls under dialogen.

Dialog öppna förskolan

Dialogen med den öppna förskolan genomfördes i form av ett informellt samtal med föräldrar som var på plats med sina barn. Även förskolans pedagoger deltog i dialogen. Ett tiotal föräldrar med barn var på plats. Platser och aktiviteter som används i området diskuterades samt vad som kan förbättras.

Dialog elever Hagsätraskolan

Deltagande i dialogen med Hagsätraskolan var 2 pojkar och 3 flickor från årskurs 6. Barnen var boende i Hagsätra förutom en som var boende i Rågsved. Även en lärare var med i dialogen. Under dialogen hölls ett särskilt fokus på målpunkter och aktiviteter kopplade till dessa samt på den planerade bebyggelsen.

4 Dialoger utförda inom detaljplan Västra Hagsätra

Här ges en övergripande genomgång av dialogerna som har utförts inom arbetet med denna IBKA.

Barnens synpunkter på de utpekade målpunkterna belyses under kapitel 5, Sammanställning av kartläggning.

4.1 Hagsätraskolan och Ormkärsskolan

Dialogerna med Ormkärsskolan och Hagsätraskolan hade samma upplägg, bortsett från de fem målpunkter som barnen fick kommentera specifikt. På Ormkärsskolan fick barnen kommentera målpunkterna: Etiopiska kyrkan och den intilliggande fotbollsplanen, Parken Ärtakern med det genomgående GC-stråket som går parallellt med tunnelbanespåren, kopplingen mellan Ormkärr och Hagsätra centrum, kullen väster om tunnelbanestationen samt Hagsätra centrum. Barnen på Hagsätraskolan utgick från samma målpunkter, bortsett från kopplingen Hagsätra – Ormkärr som var utbytt mot platsen för den nya förskolan.

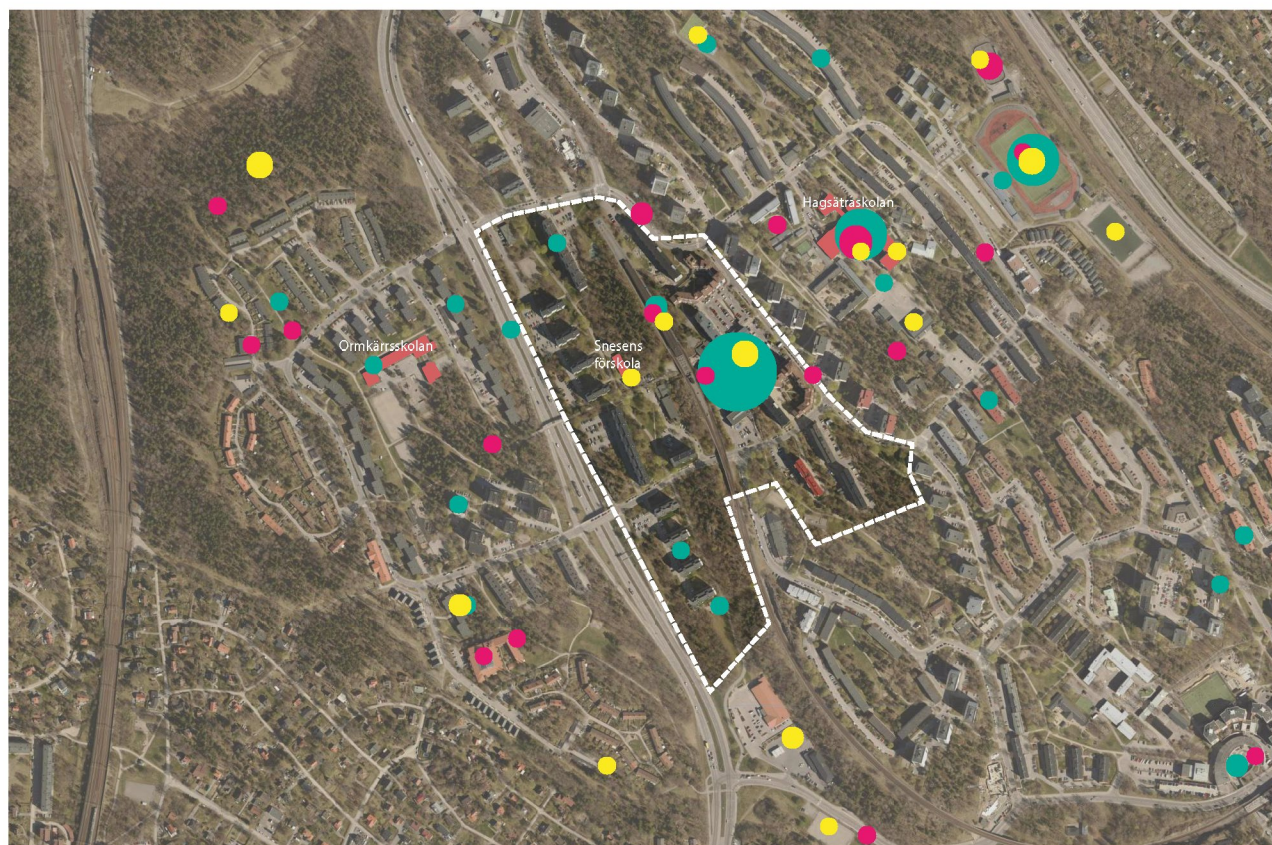
Workshop Ormkärsskolan

Den 23 september 2019 hölls en workshop med klass 5 på Ormkärsskolan. I workshopen deltog 15 elever, 12 av eleverna var flickor och 3 var pojkar.

Kartläggningen visar tydligt att det finns få platser som barnen brukar besöka innanför utredningsområdets gränser.

Endast Hagsätra centrum blev utpekad som en favoritplats för eleverna. Samtidigt uttrycker en del av barnen att det också kan kännas otryggt i centrum då kriminalitet och påverkade personer förekommer där. Generellt är eleverna på Ormkärsskolan positiva till en förändring av

Hagsätra centrum, framförallt vill de se fler butiker och en allmän uppfräschning av platsen. Flera av barnen tycker att det är skräpigt på flera platser inom utredningsområdet och dess närhet och att många miljöer är grå och tråkiga, flera vittnar också om eftersatta parker och trasiga lekredskap.



Figur 7. Kartan visar barnen på Hagsätra- och Ormkärsskolans utpekade favoritplatser (grönt), otrygga platser (rött) och tråkiga platser (gult). Storleken på cirkelarna baseras på hur många barn som nämnt platsen som en målpunkt.

Workshop Hagsätra skolan

Den 25 september 2019 hölls en workshop med årskurs 8 på Hagsätraskolan. I workshopen deltog 21 elever, 10 av eleverna var flickor och 11 var pojkar.

Även eleverna på Hagsätraskolan har få målpunkter inom utredningsområdet. Förutom Hagsätra centrum pekas tunnelbanan samt några av barnens egna bostäder ut som målpunkter inom området. Tunnelbanestationen är den enda plats som pekas ut som otrygg inom utredningsområdet. En plats precis i angränsning till området pekas dock ut av flera som obehaglig under kvällstid: kebabkiosken på Glanshammarsgatan strax norr om Hagsätra centrum.

4.2 Snese ns förskola

Den 17 september 2019 hölls två intervjuer med förskolepedagoger på Snese ns förskola. En av pedagogerna har arbetat på förskolan då den låg på Kvarntorpsgränd invid tunnelbanan, där även de nya lokalerna byggs. Den andra pedagogen har endast arbetat på förskolan i de temporära lokalerna, men bor i närheten av utredningsområdet och är uppvuxen i Hagsätra.

De två pedagogerna arbetar med olika åldersgrupper, den ena med de yngsta barnen och den andra med de äldre barnen. Intervjuerna utfördes som enskilda dialoger med pedagogerna och kretsade kring kartor över området.

Fokus under intervjuerna låg delvis på förskolan Snese ns utemiljö, var de rör sig med barnen under sommar- respektive vinterhalvåret samt vilka stråk som används. Dessutom diskuterades otrygga och tråkiga platser i närområdet av verksamheten, då främst runt området där den nybyggda förskolan kommer att ligga.

När det gäller de yngsta barnen rör de sig främst inom närområdet till förskolelokalerna, ibland gör de lite längre utflykter till Milanparken eller till området runt Hagsätra IP. Framförallt uppskattade barnen de temporära lokalernas närhet till ett litet skogsområde som ofta nyttjades. De äldre barnen rör sig över ett större område för att barnens utevistelser ska bli varierade. Områdets parker och skogsområden och deras olika innehåll och utformning sågs därför som en stor kvalitet.



Figur 8. Pågående workshop på Hagsätraskolan.

5 Sammanställning av kartläggning

I detta avsnitt ges en samlad bild av utredningsområdet idag ur ett barnperspektiv. Sammanställningen baseras på dialogerna utförda innan och inom detaljplaneskedet, tidigare utredningar, platsbesök samt forskning om barn och unga.

5.1 Övergripande analys

Detaljplaneområdet har idag både värden och brister sett ur ett barnperspektiv.

Under tidigare dialoger framkommer det att många barn och unga i Hagsätra känner en stolthet över sin stadsdel och gärna vill bo kvar även i framtiden, området upplevs inte som för stort och man känner igen de flesta (Stockholms stad, 2019; Tyréns, 2017). I dialogerna som hållits med fritidsgårdarna önskar barnen möjligheten att bo kvar i stadsdelen genom tillskapande av student- och ungdomsboenden. Känslan av att alla känner alla bidrar troligtvis till känslan av hemhörighet i stadsdelen.

Resultatet från dialogen med Hagsätraskolan som utfördes 2017 visade att en oro finns kring boendesituationer för familjerna på grund av trånga och dyra lägenheter.

5.2 Grönområden

Både förskolor och skolor nyttjar frekvent naturmarken för lek och pedagogisk verksamhet. För förskolorna som deltog i dialogerna inom SVA Hagsätra Rågsved värderas utemiljöerna i för-

skolornas närhet högt (Tyréns, 2017). De angav att de dagligen var ute med barnen i centrumnära skogsområden och använder dessa som pedagogiska platser i undervisningen.

Tidigare analyser visar att det finns en brist på hierarki inom parkstråken vilket gör det svårorienterat. Genom att förbättra orienterbarheten samt kopplingar inom och mellan stråken skulle de upplevas mer sammanhängande (Nyréns Arkitektkontor, 2017a). Detta belystes också under tidigare dialog med Hagsätraskolan då barnen pekar på brister i området i form av barriärer. Vägar och naturområdena i området tycker man skapar gränser mot Huddinge och Älvsjö, dessutom upplevs vägarna som bullriga (Stockholm stad, 2019).

5.3 Kommunikationer och trafik

Utredningsområdet har idag flera brister gällande tillgängligheten till närliggande stadsdelar. Det finns behov av ett utbyggt gång- och cykelvägnät inom stadsdelen likväl som till omgivningarna. Tunnelbanan och Huddingevägen kan ses som två av de större fysiska barriärerna kring utredningsområdet.

Äldre ungdomar rör sig i högre utsträckning utanför stadsdelen för sociala aktiviteter. De menar att det finns en brist i kollektivtrafikutbudet och att det för många krävs bil för att ta sig dit man vill. De vill därför inte att antalet parkeringsplatser ska minska (Stockholm stad, 2019).

Gaturummen inom stadsdelen upplevs som bredare än vad de egentligen är, något som betonas i tidigare utredningar (Nyréns Arkitektkontor, 2017a). Västra Hagsätras huvudgator omgärdar de större bostadskvarteren men få byggnader ligger i direkt anslutning till gatan, vilket gör att den cirka 7 meter breda körbanan med smala trottoarer känns betydligt bredare än så.

De förgrenade gångstråken genom parkområdena är en viktig resurs för stadsdelen. Detta gäller även det regionala cykelstråket som löper genom utredningsområdet men som saknar separering från gångbanan vilket ger en sämre framkomlighet och kan leda till oönskade incidenter.

Trafiksäkerhet

Den övergripande strukturen med trafikseparerade gång- och cykelstråk genom parkstråk och gång- och cykeltunnlar som finns vid bilvägarna ger en god trafiksäkerhet som är särskilt viktig för de yngre barnen. Barn har svårt att bedöma hastigheter, avstånd och riktning därför att barn upp till cirka tolvårsåldern mentalt saknar förutsättningarna för ett trafiksäkert beteende. De är också kortare till växten, har ett begränsat synfält och saknar fullt utvecklad hörsel (Vägverket, 2005). I dialogen med förskolan Snesen bekräftades att de trafikseparerade stråken i området är uppskattade eftersom de upplevs säkra. Huddingevägen pekades ut som en problematisk punkt då det upplevs som svårt att hinna över med alla barnen vid signalerade övergångsställen.

Parkvägarna runt Snensens förskola vid Kvarntorpsgränd upplevdes problematiska av förskolepedagogerna. Detta beror dels på att många cyklisterna håller hög fart genom området samt att ungdomar på mopeder kört fort på parkvägarna. Det förekommer även att bilar kör inne på parkvägarna. Trots att området är relativt bra separerat från gatunätet så finns en hel del problematik.

5.4 Otrygghet

De trafikseparerade stråken med gångtunnlar i kombination med en upplevd bristfällig belysning bidrar till bristande trygghet i stadsdelen enligt flera av de barn som har deltagit i dialogerna. Både i tidigare dialoger med Hagsätraskolan (Stockholm stad, 2019) samt de kompletterande dialoger som genomförts inom ramarna för denna IBKA lyftes detta.

Samtidigt hade flera av barnen som deltog i de kompletterande dialogerna på Hagsätraskolan svårt att peka ut specifika platser som de kände sig otrygga på. Även i dialogerna som utfördes inom SVA Hagsätra Rågsved gjordes samma anmärkning. Ett flertal av platserna som pekades ut som otrygga motiverade barnen med att de själva, eller någon annan hade blivit utsatt för brott på platsen. Detta pekar på att det i många fall inte nödvändigtvis handlar om platsens utformning i sig, utan vad de associerar med platserna.

Gatorna inom utredningsområdet saknar till stor del levande bottenvåningar och verksamheter. Levande bottenvåningar har visat sig öka förutsättningarna för trygga stadsdelscentrum. Tidigare workshops har dock visat på svårigheter för kommersiella verksamheter i området på grund av bristande kundunderlag (Tyréns, 2017).

Barnen uppskattar höghusen i området enligt en tidigare dialog med Hagsätraskolan. Byggnaderna upplevs trygga och inga tjuvar kan komma åt dem. När det gäller nybyggnation uttrycker barnen en oro att hus kommer överges när det kommer nya byggnader vilket skulle vara ett slöseri med pengar (Stockholm stad, 2019).

5.5 Målpunkter och mötesplatser

Det blir tydligt i dialogerna att det råder brist på bra mötesplatser och målpunkter för barn och unga i Hagsätra, särskilt inom detaljplaneområdet. Även de tidigare utredningarna inom Fokus Hagsätra Rågsved pekar på detta. Barnen har svårt att peka ut platser inom området som är deras favoritplatser och många åker till andra stadsdelar för fritidsaktiviteter och för att träffa vänner.

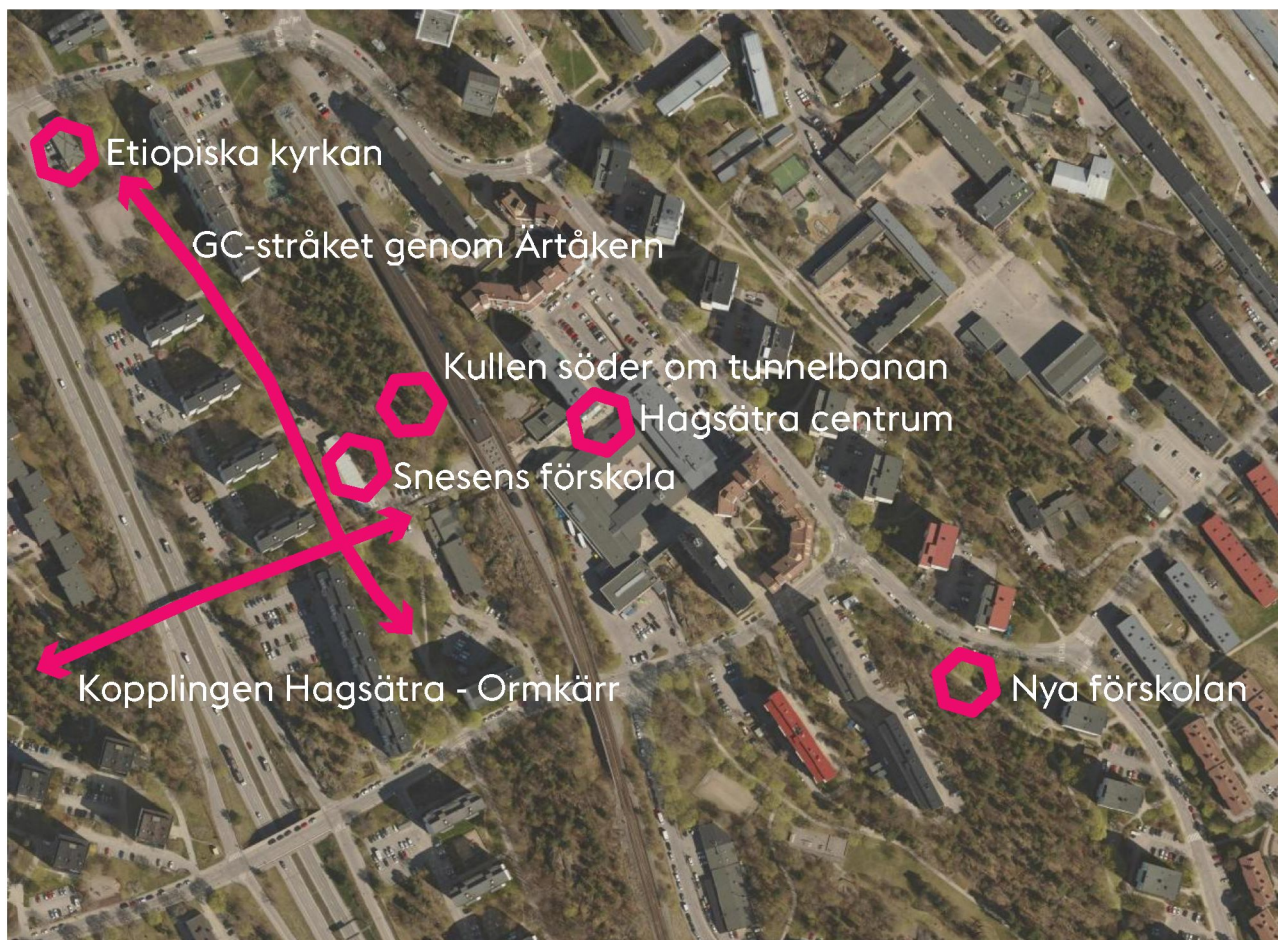
Enligt skoldialogen som utfördes inom SVA Hagsätra Rågsved är det dock relativt få barn som rör sig utanför stadsdelarna till vardags, samtidigt som de äldre barnen i de nyligen utförda dialogerna berättar om att de ofta behöver lämna Hagsätra för att nå målpunkter som shopping och häng.

Barnen pekade ut sina bostäder som favoritplatser vilket är ett genomgående resultat från båda dialogtillfällena. Detta kan indikera en brist på målpunkter för barn utanför hem och skola.

Något som varit extra efterfrågat från de barn och unga som deltagit i dialogerna har varit fler mötesplatser inomhus, där det finns aktiviteter för både killar och tjejer. Flera av de yngre barnen efterfrågar också fler ickekommersiella rum då man måste vara över 13 år för att nyttja fritidsgården i området. I dialogerna som utfördes inom SVA Hagsätra Rågsved menade tjejerna att de helst inte spenderade tid utomhus, mer än när de var på väg någonstans. Därför är behovet av fler mötesplatser inomhus extra viktigt för tjejer, som annars riskerar att få en liten rörelseyta då de istället spenderar mycket tid hemma. I dialogen med fritidsgården föreslogs flera olika typer av aktiviteter som skulle kunna finnas på sådan plats (Stockholms stad, 2019):

- Studio att göra musik i.
- Café eller fik för 18 år och uppåt.
- Aktivitetshall för olika aktiviteter: E-sport, sport, litteratur.

Utöver Hagsätra IP, nordost om utredningsområdet finns det få platser för organiserad idrott i och kring utredningsområdet. För många idrotter skulle det behövas en idrottshall så att träningen kan fortgå även under vinterhalvåret.



Figur 9. Karta som visar de platser som diskuteras specifikt i kartläggningen.

5.6 Platsspecifik analys av utredningsområdet

Baserat på de utpekade målpunkterna i dialogerna, platsbesök, samt de övergripande planer som finns för utveckling av detaljplaneområdet har ett antal platser och stråk identifierats. Dessa presenteras nedan, med analys baserad på dialoger, tidigare utredningar samt platsbesök.

Hagsätra centrum

I stort sett alla barn som har intervjuats har en koppling till Hagsätra centrum och många ser positivt på en förändring av området, dock uttrycker vissa en oro över hur tillgången till centrum kommer se ut under byggtiden.

Det går att sammanfatta resultatet av de genomförda dialogerna med att platsen är en viktig mötespunkt för barnen, även om det finns en allmän känsla av otrygghet kring centrumområdet. Bilar som kör på cykelbanor, få mötesplatser för unga, många mörka och svårlästa utrymmen är några av de saker som barn lyft som problematiska i centrummiljön. Det finns också många fysiska och mentala barriärer som gör att centrumet är dåligt anpassat för barn. Dessa barriärer ter sig i form av slutna fasader, stora parkeringsytor och arkitektur

som är intetsägande samt brist på grönska. Det saknas platser för barn och unga att vistas på samt fysiska riktmärken som hjälper orienteringen.

//

BRA. Ska vara mer som Farsta med mer saker att göra.

– Flicka åk 5, Ormkärsskolan om Hagsätra centrum

Studier visar att barn inte upplever ”shared spaces” som lika trygga då bristen på skyltar, övergångar eller andra ledtrådar i gaturummet gör platsen otydlig (Christensen et al., 2018).

Förslag som uppkom vid dialogerna inom denna detaljplan är bättre belysning då centrumet kan kännas läskig under kvällstid. Andra förslag på förändring är fler sittplatser och flytt av ungdomsgården närmare tunnelbanan, även fler populära snabbmatsrestauranger önskas. Barnen såg också gärna att fler platser där de kan hänga på tillkommer. Förslag som angavs på detta var caféer eller klädaffärer.

I webbenkäten *Hagsätra Rågsved – Bästa platsen!*, där Hagsätra centrum var enda platsen som pekades ut av barn och unga, föreslogs centrumet göras om och kompletteras med lekplats, sittgrupper, planteringar och en biograf. (Stockholms stad/Spacescape, 2016)



Figur 11. Vy från tunnelbaneutgång vid Hagsätra centrum. Bristen på överblickbarhet bidrar till en bristande orienterbarhet på torget.



Figur 12. Gångtunnel norrut från Hagsätra centrum. Tunneln pekades som en otrygg plats av en flicka i dialogen med Hagsätra-skolan eftersom hon varit med om en trafikolycka på platsen.



Figur 10. Del av Hagsätra centrum. Barnen efterfrågade i dialogerna fler lampor vid de delar av torget där tak finns.



Figur 13. Vy österut från Hagsätra centrum.

Kopplingen Hagsätra – Ormkärr

Kopplingen mellan Hagsätra – Ormkärr hade barnen som deltog i dialogerna få synpunkter på, men några påpekade att belysningen är dålig och att det framförallt är mörkt vid bron. De ser gärna att fler lyktstolpar anläggs.

//

Ha stora lampor så att det lyser.

– Pojke åk 5, Ormkärsskolan

Tidigare analyser har visat på att kopplingarna mellan de olika stadsdelarna är få och/eller otydliga. Att denna koppling förstärks vore alltså positivt ur ett barnperspektiv, även om detta inte lyftes av barnen själva i dialogerna. På så sätt kan barns rörelsemönster förstärkas och flödet mellan stadsdelarna öka. Kartläggningen visar att barn



Figur 14. Kopplingen Hagsätra–Ormkärr i sydlig riktning.

i Ormkärr har få eller inga målpunkter i Västra Hagsätra och barnen i Hagsätra har inga platser i Ormkärr som de besöker trots den geografiska närheten.

GC-stråket genom parken Ärtåkern

Ingen av de intervjuade barnen ser stråket som en direkt otrygg plats men flera vittnar om incidenter med cyklister och att en tydligare separering mellan gång- och cykelbana hade varit att föredra.

//

Borde finnas farthinder på Olshammarsgatan. Folk kör väldigt fort där vid övergångsställena.

– Flicka åk 8, Hagsätraskolan



Figur 15. GC-stråket Ärtåkern i västlig riktning.

Övergångsställena vid både Glanshammarsgatan och Olshammarsgatan ses som läskiga av några elever på Hagsätra och Ormkärsskolan. Bilar kör fort och sikten vid övergångsställena är bristfällig. Starkare belysning längs stråket efterfrågas också.

Parken Ärtåkern är en av de platser som i tidigare analyser visats sakna tydliga relationer till den byggda miljön. Genom att utveckla denna plats skulle en attraktivare mötesplats kunna skapas, en mötesplats som ökar användandet och tryggheten på platsen. Möjligheten att knyta verksamheter som nyttjar flera av dygnets timmar och som vänder sig in mot området bildas också. Detta är något som saknas på flera håll i området.

Dialogerna som har utförts inom denna IBKA visar på att det finns skäl att förbättra stråket genom



Figur 16. GC-stråket Ärtåkern i östlig riktning.

parken, som under platsbesök observerats ha en hög användning. Här löper det regionala cykelstråket och vägar till och från tunnelbana och Hagsätra centrum. Nya lokaler för Snesens förskola håller på att färdigställas i området så möjliga konfliktpunkter lär inte minska då pedagogisk verksamhet och lek är vanligt i grönområdena. Att barn får tillgång till en trafiksäker miljö där de kan röra sig fritt mellan hem, skola och aktiviteter gör att deras självständighet och fysiska hälsa påverkas positivt (Kyttä et al, 2015).

Snesens förskola

En gemensam oro kring Snesens nya förskolelokaler från förskolepedagogerna var att utemiljön är för liten räknat till antalet barn samt att utformningen och placeringen innebär en för stor insyn till förskolegården. Förskolepedagogerna påpeka-



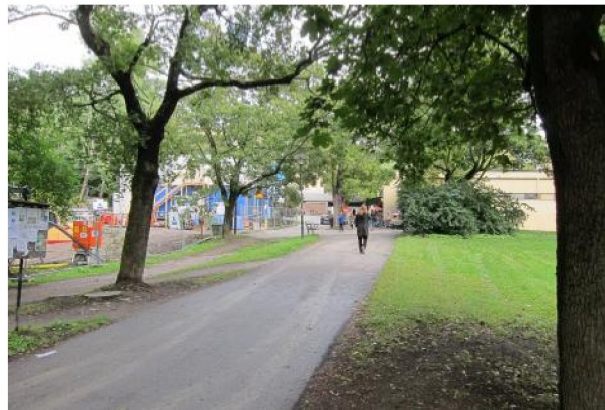
Figur 17. Foto på Snesens förskolas nya placering.

de även vid dialogerna att det tidigare har funnits problematik med insyn till förskolan. Insynen har ibland lett till att barn får syn på sina föräldrar som går förbi, vilket upprört barnen.

Eftersom förskolan byggs om inom befintlig detaljplan är dessa synpunkter inget som projektet kan påverka. Däremot bör intilliggande miljöer och byggnader utformas med detta i åtanke.

Kullen sydväst om tunnelbanan

Få av skolbarnen som intervjuats inom denna IBKA har några tydliga åsikter om kullen sydväst om tunnelbanan, men ser den som tråkig. Flera av barnen vittnar om att platsen mer eller mindre används som en toalett och flera har sett personer uträtta sina behov där. Några av de yngre eleverna brukar åka pulka där vintertid.



Figur 18. Snesens förskola syns till vänster i bild.

Vid intervjuerna med förskolepedagogerna på Snesens förskola framkom det att platsen anses otrygg av förskolepedagoger som arbetat invid den. Det har skett ett antal incidenter på platsen och det har hittats föremål på kullen som förstärkt otrygghetskänslan. Vissa i personalen undvek att öppna eller stänga förskolan på egen hand då det ansågs för otryggt att göra det själv.

”

Det har även förekommit poliskatter med dragna vapen förbi förskolan och även blottare uppe på kullen intill.

– Förskolepedagog vid förskolan Snesen.



Figur 19. Foto på kullen väster om tunnelbanan, norr om Snesens förskola.

Både vid tidigare utförda dialoger och de workshops som gjorts i denna studie, uppkom tankar om att området kring tunnelbanan är i behov av programmering i form av någon typ av målpunkt. Idag har området ingen direkt funktion och då blir det en plats som inte nyttjas, alternativt nyttjas för aktiviteter som barn upplever som otrygga. Viktigt är att de problem som idag finns på platsen adresseras i andra delar av projektet för att inte flytta de otrygga aktiviteterna någon annanstans.

Nya förskolan

Barnen som deltog i skoldialogerna inom denna IBKA hade inga direkta synpunkter på platsen där den nya förskolan planeras. Det är en plats som idag inte verkar nyttjas i så hög utsträckning och därmed går obemärkt förbi av de som vistas i området. Vissa tyckte det kändes onödigt med en ny förskola medan



Figur 20. Föreslagen placering för den nya förskolan vid entrén till stadsdelspark Hagdalen.

andra ansåg det bra med fler förskolor så att det inte är så trångt på de befintliga.

Platsen där förskolan planeras fungerar som en entré till Hagdalen, varför det är viktigt att både bevara denna funktion och säkerställa en bra förskolefriyta.

”

Det är bra att de bygger fler dagis så att det inte blir så trångt på de som redan finns.

– Pojke åk 8, Hagsåtraskolan

Etiopiska kyrkan och angränsande bollplan

Flera barn som deltog i dialogerna som utfördes inom denna IBKA var positiva till planerna på en ny kyrka då det enligt vittnesmål är väldigt trångt inne i kyrkan under sammankomster. Dagens



Figur 21. Etiopiska kyrkans nuvarande placering.

byggnad upplevs som sliten och tråkig och är av lågt värde för barnen i området. Dessutom vänder dagens byggnad en tråkig baksida mot det frekvent använda gång- och cykelstråket.

Grusplanen ses som onödig av barnen och upplevs som en otrygg plats då det är mörkt kvällstid och inte så mycket människor i omlopp. De upplever att användningen av planen är minimal och att det aldrig är någon där. Förslag framkom på att anlägga planen med konstgräs för att få upp användningen.

”

Jag tycker att man ska fixa konstgräs på fotbollsplanen så att mer folk spelar. Om det är mer folk där så kanske fler vågar gå förbi där.

– Flicka åk 8, Hagsåtraskolan

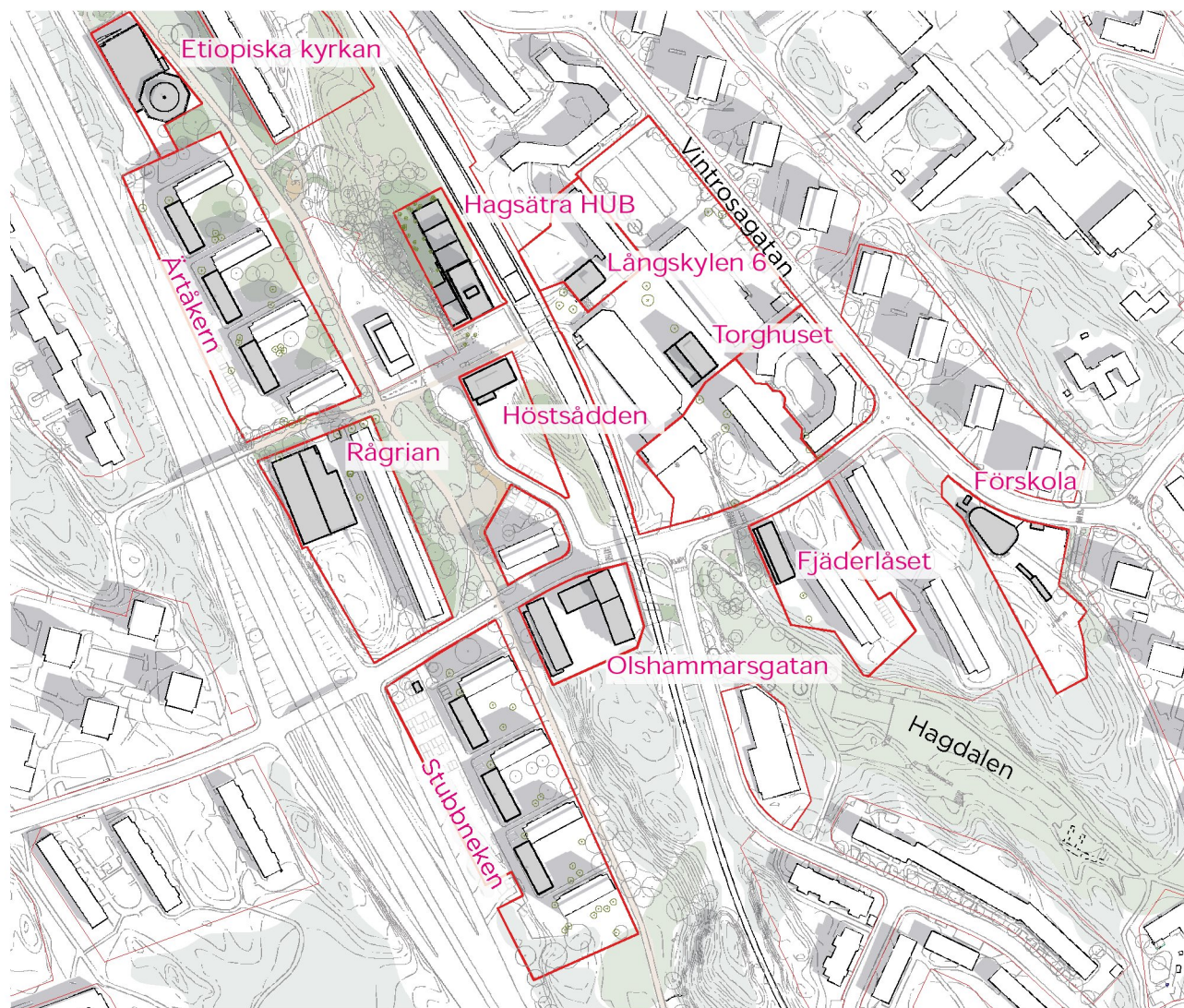
Som tidigare har nämnts finns det få målpunkter för barn och unga inom utredningsområdet. Grusplanen som skulle kunna attrahera barn och unga för lek och umgänge nämns inte av någon som en plats de brukar besöka. Samtidigt visar tidigare dialoger på en avsaknad av konstgräsplaner. Med rätt utformning skulle detta kunna bli ett livligt inslag till området. Även i dialogerna som är utförda inom denna detaljplan efterfrågar barnen konstgräs på platsen för att få fler att spela.

6 Beskrivning av planförslaget

Planförslaget innebär en förtätning av befintlig stadsstruktur i centrala Hagsätra med bostäder, centrumverksamheter, en friliggande förskola och en kyrka. Syftet är att stärka Hagsätra centrum som en samlade och levande mötesplats med god orienterbarhet och tydliga kopplingar till omgivningen. Tillkommande bebyggelse ska ta hänsyn till områdets karaktär och kulturhistoriska värden men samtidigt representera en ny årsring. Tillkommande bebyggelse ska även bidra till det offentliga rummet genom en medveten utformning och programmering av bottenvåningar och förgårdsmark.

Planförslaget innehåller elva kvarter med totalt 15 byggrätter, där bebyggelsens höjd varierar mellan 2-16 våningar. En högre byggnad i 16 våningar utgör ett nytt landmärke och centrummarkör väster om tunnelbanan. Hagsätra centrum utvecklas genom ny bebyggelse, rivning av befintliga paviljonger och ett nytt, samlade torgrum. Publika lokaler placeras framförallt i centrum samt i hörnlägen i anslutning till viktiga rörelsestråk. Planförslaget kan generera cirka 570 bostäder, 7 förskoleavdelningar och verksamhetslokaler.

Utöver bebyggelse regleras allmän plats för gata, gång- och cykelstråk och parkmark. Utmed Huddingevägen sker en förtätning mellan befintliga skivhus som kan förbättra ljudmiljön för den befintliga bebyggelsen och för det allmänna parkstråket Ärtäkern. Inom Ärtäkern omfördelas mark



Figur 22. Översikt över detaljplan Västra Hagsätra där de planerade projekten är utpekade och markerade i grått. Vita markeringar visar befintliga byggnader (Belatchew arkitekter, 2020).

mellan kvartersmark och allmän plats för att medge ny placering av kyrkobyggnad och hantering av skyfallsproblematik, samt att kvartersmark övergår till allmän plats för att utöka det centrala parkrummet närmast Kvarntorpsgränd. Parken Hagdalen som ligger sydost om planområdet avses utvecklas till en stadsdelspark och tillsammans med uppbyggnaden av kvartersparken Ärtåken skapas nya målpunkter och rekreativa värden för Hagsåtras invånare.

Följande effektmål, framtagna utifrån stadens process för SVA (socialt värdeskapande analys), har varit vägledande för planarbetet:

1. Nya bostäder erbjuder värden som saknas i det befintliga beståndet
2. Hagsåtra erbjuder kvalitativa offentliga rum
3. Hagsåtra centrum utgör en samlande och levande mötesplats med god orienterbarhet och tydliga kopplingar till omgivningen
4. Hagsåtra erbjuder aktiviteter och målpunkter för olika åldrar och målgrupper
5. Hagsåtra präglas av tydliga kopplingar och entréer
6. Projektet ökar engagemanget bland boende och verksamma för utvecklingen av Hagsåtra

6.1 Torghuset (Ikano)

Byggnaden består av en lägre sockel som öppnar upp sig åt alla håll med kommersiella lokaler och bostadsentréer. Den lägre byggnadsvolymens tak utgörs delvis av en terrass som gårdsyta för de boende. Byggnadens övre del får balkonger mot huvudtorget och kulturtorget för att skapa liv och aktivitet i fasaderna.



Figur 24. Visualisering av Torghuset, (Tengbom, 2020).

6.2 Höstsådden (Ikano)

Grönsakshandeln ersätts av en högre, mer långsmal byggnadskropp med långsidan mot centrumstråket. Byggnaden innehåller små bostäder som har gemensamma umgängesytor, för att skapa större sammanhang mellan de boende. Byggnaden ska i utformning samspela med den befintliga panncentralen och utförs med generösa öppningar mot centrumstråket och parken. Takformen blir ett tydligt pulpettak likt panncentralens.



Figur 25. Visualisering av Höstsådden, (Tengbom, 2020).

6.3 Fjäderlåset (Ikano)

På den tidigare parkeringsytan i Kv Fjäderlåset placeras ett lamellhus längs med gränsen mot parken, i liknande riktning och skala som de befintliga husen. Byggnaden får en indragen översta våning för att ta ner skalan mot parken.



Figur 23. Visualisering av Fjäderlåset, (Tengbom, 2020).

6.4 Ärtåtern och Stubbneken (Ikano)

Längs Huddingevägen kompletteras bebyggelsen med lameller i vinkel mot skivhusens gavlar, så att samlande och bullerskyddade gårdsrum skapas. Tilläggen är enhetliga och tydliga i sin utformning och har en lägre byggnadshöjd än de befintliga husen.



Figur 26. Visualisering av Ärtåtern och Stubbneken, (Tengbom, 2020).

6.5 Rågrian (Ikano)

För att tillgodose stadsdelens behov av parkering för bil och cykel ersätts en del av dagens markparkering med ett större mobilitetshus. Detta hus får en kombination av mobilitetstjänster och energi-produktion, samlingslokal samt aktivitetsytor på taket. En trappa leder upp till takets grönska och aktiviteter såsom lek, idrott och odling.



Figur 27. Visualisering av Rågrian, (Tengbom, 2020).

6.6 Etiopiska kyrkan

Kyrkan får en ny placering, delvis för att den gamla lokalen var temporär och att en större lokal behövs men också för att undvika skador på byggnaden vid skyfall. Till kyrkan hör samlingssalar av varierande storlek. Även möjlighet till föreningsverksamhet, kursverksamhet, körsång och möten skapas. Byggnaden har några öppningar – för att få in dagsljus och för att skapa kontakt med parken och förbipasserande. Kyrkans huvudentré är något tillbakadragen från gångstråket. Publika entréer markeras med grus och plattsatta ytor. Längs gatan, på byggnadens baksida, finns funktionsentréer samt parkering.



Figur 28. Visualisering av Etiopiska kyrkan, (Belatchew arkitekter, 2020).

6.7 Hagsätra HUB - höghus vid Kvarntorpsgränd

Hagsätra HUB är placerad alldeles intill tunnelbanan. I bottenvåningen finns lokaler som är öppna under dag- och kvällstid. Dessa är tänkta att användas till studier och läxhjälp, arbete, entreprenörskap och konst. Trappan upp på berget skapar ett nytt stråk till naturmarken på kullen. Orörd naturmark skiljer publika och privata stråk åt. Byggnaden rymmer olika boendeformer, som ungdomsbostäder och kollektivhus, blandat med vanliga lägenheter. Taken på byggnaden fungerar som terrasser eller är täckta av solceller.



Figur 29. Visualisering av Hagsätra HUB, (Belatchew arkitekter, 2020).

6.8 Olshammarsgatan (Sveafastigheter)

Olshammarsgatan utformas med tydliga enkla volymer, för att undvika omfattande sprängningsarbete och tillskapa ett fint möte med berget ligger bostadsgården förhöjd med en till två suterrängvåningar mot Olshammarsgatan. Angöring till bostäderna sker från Olshammarsgatan i norr och via mindre infart med t-vändning i öster. Mot Olshammarsgatan finns yta för en mindre lokal och bostadskomplement som exempelvis ett cykelrum. Gården gestaltas genom ett nätverk av gångar som binder ihop entréerna med samlingsytorna på gården.



Figur 30. Visualisering av Olshammarsgatan, (Ettelva arkitekter, 2020).

6.9 Förskola vid Vintrosagatan

Förskolan vid Vintrosagatan ligger placerad på en långsmal naturtomt. Förskolan har 7 avdelningar och har plats för 126 barn, fördelad på tre plan. Byggnaden blir ca 13 meter hög och har en totalyta om ca 1390 kvm. Förskolan placeras i suterräng med långsidan mot Vintrosagatan. Det finns även entréer runt om byggnaden. På långsidan mot kullen kan man ta sig antingen via trapporna som går på varje sida av byggnaden eller via tillgänglig entré och hiss i byggnaden. På tomten finns berg i dagen och träd som ramar in gårdens utbredning och ger solskydd på soliga dagar.



Figur 31. Visualisering av Förskolan vid Vintrosagatan, (Niras arkitekter, 2020).

6.10 Långskylan 6 (Ikano)

Föreslagen förändring av byggrätten innebär en högre tillåten totalhöjd, för att kunna inrymma en ny våning ovanpå befintlig verksamhetslokal samt teknikutrymme, vilket tidigare detaljplan inte medgett.



Figur 32. Visualisering av Långskylan 6, (Tengbom, 2020).

6.11 Allmän platsmark

Förtätningen av Västra Hagsätra innebär ett behov av att utveckla de offentliga miljöerna för att möta ett ökat besöksstryck och stadsdelens rekreationsbehov. I samband med detaljplanens genomförande planerar staden att utveckla trygga och aktiva offentliga rum. Det gröna stråket mellan Glanshammarsgatan och Olshammsgatan ska utvecklas till en kvarterspark som vi här kallar Ärtåtern. Ärtåtern kommer bestå av ett flertal parkrum med både aktiva och lugna platser sammanhållna av en grön promenad och gemensam gestaltning.

På tvärsen mot Ärtåtern ligger centrumstråket som leder från Ormkärr till tunnelbanan och Hagsätra centrum. I samband med ny bebyggelse vid tunnelbanan behöver befintlig vändplan byggas om. Syftet med ombyggnationen är att skapa en trygg och välannonserad väg mot centrum och en representativ platsbildning som samtidigt fyller de funktioner som krävs av platsen. Vid platsen planeras också för en södervänd trappa som fungerar både som plats för vistelse som entré till intilliggande skogsparti.

Detaljplanen medför också mindre ombyggnationer av två entréer till stadsdelsparken Hagdalen. Fokus kommer vara att skapa trygga, tydliga entréer som annonserar parken. Även marken kring tunnelbanebron över Olshammsgatan kommer gestaltas för att öka trygghet och ett attraktivt gaturum i

samband med ombyggnationen av intilliggande parkentré.

En utgångspunkt i gestaltningen av det offentliga rummet är att trygga dagvattenhanteringen och områdets höga ekologiska värden.

7 Analys av planförslaget

Analysen av planförslaget grundar sig framförallt i det material som är framtaget inför detaljplanens samråd och har kommit Ramboll till handa 2020-06-15. Utöver det material som var färdigställt till detta datum har även följande tillkommande underlag analyserats:

- Landskapsskisser över allmän platsmark, inhämtade 2020-07-02.

Analysen utgår från Stockholms stads metod för IBKA där 'Miljö och Hälsa', 'Boende och Vardagsliv' samt 'Trygghet och Tillgänglighet' var för sig har delats upp i aspekter som är lämpliga för denna etapp. Flertalet aspekter har analyserats utifrån dess påverkan på hela utredningsområdet, och inte per projekt, då det har ansetts mer lämpligt. Där detta är gjort är det redovisat i text. För övriga aspekter har ett antal bra och mindre bra exempel redovisats projektvis.

Konsekvenserna för barn och unga för alla kvarter inklusive allmän platsmark redovisas i en sammanfattande matris på nästkommande sida, där även de utvärderade aspekterna är listade. Långskylan 6 är i dagsläget mycket grovt planerad och är därför bara utvärderad utifrån punkt 8, 9 och 11 (aspekter 3-7 redovisas dock även för detta projekt då de har analyserats gemensamt för hela planområdet).

7.1 Summering

I figuren, på nästa sida, visas en sammanvägd bedömning av de olika kvarterens konsekvenser för barn och ungas förutsättningar kopplade till de olika temaområdena som ligger till grund för IBKA.

Miljö och hälsa

1. Förhållanden för ljud och ljus
2. Gårdars och allmän plats utformning för att gynna ett hälsosamt liv

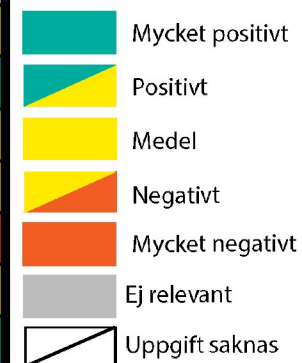
Boende och vardagsliv

3. Varierat bostads- och bebyggelseutbud
4. Tillgång till förskolor och skolor
5. Tillgång till idrottsytor/idrottsplatser
6. Tillgång till grönområden/parker/lekplatser
7. Tillgång till kultur för, med, av barn och unga
8. Tillgång till mångfunktionella platser

Trygghet och tillgänglighet

9. Vägar och kommunikationer
10. Tillgänglighetsaspekter
11. Säkra och trygga skolvägar och vägar till och från barns mötesplatser
12. Överblickbara, orienterbara och trygga mötesplatser

	Miljö och hälsa		Boende och vardagsliv						Trygghet och tillgänglighet			
	1	2	3	4	5	6	7	8	9	10	11	12
Allmän platsmark												
Långskysten 6												
Torghuset												
Höstsådden												
Fjäderlåset												
Ärtakern & Stubbneken												
Rågrian												
Etiopiska kyrkan												
Hagsätra Hub												
Olshammarsgatan												
Förskola vid Vintrosagatan												



7.2 Miljö och hälsa

Miljö och hälsa bedöms utifrån bullernivåer, ljusförhållanden samt hälsosamt liv. Aspekter som studerats är ljuskvaliteter, bullernivåer samt hur gårdar och allmän plats utformas för att gynna motion, interaktion och välbefinnande.

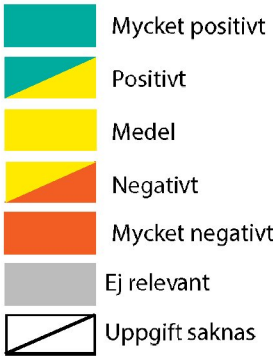
Då Etiopiska kyrkan inte har någon större andel egen gård har det kvarteret inte bedömts utifrån Miljö och hälsa.

Förhållanden för ljud och ljus (1)

Generellt för detaljplanen är ljusförhållandena på kvartersgårdar och förskolegården medelbra till bra. Bullernivåerna är också de mestadels goda. Planförslaget bidrar positivt till ljudmiljön för stora delar av Hagsätra centrum då flertalet tillkommande byggnader hjälper till att dämpa bullernivåerna från till exempelvis Huddingevägen. Förskolegården är bullerutsatt och behöver delvis omgärdas av bullerskydd för att uppnå tillräckligt god utomhusmiljö att vistas och leka i.

Förskolan vid Vintrosagatan är placerad i en befintlig parkmiljö med gott om uppvuxna träd som ger behövlig lövskugga. Förskolebyggnaden skuggar endast en liten del av den norra delen av gården. Det finns därmed gott om ytor som är exponerade för sol under olika tidpunkter på året. Det är viktigt att det finns platser för lek i såväl soliga lägen som i skugga. Att exponeras för dagsljus har många

positiva effekter såsom att det påverkar kroppens D-vitaminbildning och kroppens dygnsrytm och immunförsvar (Movium, 2016). Likväl som solljus är välgörande har små barn mycket solkänslig hud och är därför beroende av skugga för att skydda kroppen mot skadliga nivåer av UV-strålning (Strålsäkerhetsmyndigheten, 2018). Lövskugga ger värdefullt UV-skydd medan slagskugga från omringliggande byggnader är mindre bra då det kan skapa otrivsamma vistelseytor (Ibid.) Ljudmiljön för förskolegården är däremot sämre då den är placerad i direkt anslutning till Vintrosagatan. Förskolebyggnaden dämpar buller på endast en liten del av gården som är avsedd för entréer in till byggnaden och som inte är vistelseyta under skoltid. Enligt den bullerutredning som är framtagen kommer bullerskydd att krävas för att



stora delar av gården ska ha acceptabla ljudnivåer. Det är viktigt att ha en bullerskyddad utemiljö för barn att vistas på. Ljudmiljön har påverkan på barns utveckling och lärande, deras hälsa och känsla av trygghet samt deras förmåga att skapa sociala kontakter med jämnåriga och vuxna (Naturvårdsverket, 2017).

För övriga kvarter är ljus- och bullerförhållandena på gårdarna relativt positiva, från medel till mycket positiva, bortsett från kvarter Rågrian som har negativa konsekvenser för buller och ljus. På grund

	Miljö och hälsa	
	1	2
Allmän platsmark	Mycket positivt	Mycket positivt
Långskylan 6	Uppgift saknas	Uppgift saknas
Torghuset	Mycket positivt	Mycket negativt
Höstsådden	Positivt	Medel
Fjäderlåset	Mycket positivt	Medel
Ärtåkern & Stubbneken	Medel	Positivt
Rågrian	Negativt	Positivt
Etiopiska kyrkan	Ej relevant	Ej relevant
Hagsätra Hub	Medel	Mycket positivt
Olshammarsgatan	Medel	Negativt
Förskola vid Vintrosagatan	Negativt	Medel

av att Rågrians närhet till Huddingevägen och att gården placeras på taket i oskyddat läge kan det antas bli höga ljudnivåer som kan verka störande för de som vistas på taket. Takgården är tänkt att användas som en yta för idrott och motion vilket är ett positivt inslag, men det är viktigt att ljudmiljön säkerställs så att barn och unga vill vistas på och nyttja ytan.

För kvarteren Ärtåtern/Stubbneken får förslaget positiva konsekvenser för bullernivåerna på gårdarna i och med att de nya byggnaderna skyddar ljudinsläpp från Huddingevägen. Å andra sidan bidrar tillbyggnaderna att ljusinsläppet försämras. Placeringen av ytor riktade till barn är viktigt på dessa gårdar då solljus i måttliga mängder är välgörande för hälsan samtidigt som slagskugga under stora delar av dagen kan uppfattas som otrivsamt (Strålsäkerhetsmyndigheten, 2018). Detta kan i sin tur bidra till att få barn vill vistas på de platser som är utformade för dem att de därmed måste söka sig från sin egen gård för att finna platser för lek och vistelse.

För allmän plats är ljusförhållandena goda. Det finns många platser för vistelse i både sol och skugga. Lekytor är i stort placerade i lägen där det finns gott om lövskugga vilket är att föredra eftersom små barn har känslig hud och bränner sig lätt i solen (Boverket, 2015). Även för bullernivåerna medför planförslaget i stort positiva

konsekvenser. Det finns en del platser som är utsatta för höga bullernivåer men också de som får en bättre ljudmiljö i och med att byggnader placeras mellan park och vägar med höga bullernivåer. Ett exempel på detta är Ärtåtern/Stubbneken som ”tapper till” mot Huddingevägen och som bidrar till en lugnare ljudmiljö inte bara på kvarterens innergårdar utan även för allmän platsmark.

7.2.1 Gårdars och allmän plats utformning för att gynna ett hälsosamt liv (2)

Överlag medför planförslaget stora positiva konsekvenser för hälsosamt liv. De individuella kvarteren bidrar i stort inte till att gynna den mentala eller fysiska hälsan hos barn och unga men parkstråkets nya utformning överväger de negativa för kvartersmarken. Parkens nya funktioner och programmering ger även positiva konsekvenser för barn och unga i hela stadsdelen och inte bara för de barn som berörs av denna detaljplan.

Bostadsgårdar, lekplatser, parker och skolgårdar fyller en viktig funktion för barn och ungas hälsa i form av vardagsmotion samt barnens kontakt med naturen (Boverket, 2015). Alla platser som riktar sig till barn och unga ska innehålla funktioner som möjliggör till rörelse, kreativitet, självstyrd lek och som bidrar till lust att utforska (Boverket 2015). De flesta kvartersgårdarna har i dagsläget få

kvaliteter som uppfyller målen att tillgodose möjligheter för barns hälsa och välmående. Gårdarna är relativt små, vilket begränsar möjligheten till stor variation i vistelsemöjligheterna som är en förutsättning för att möjliggöra lek och vistelse med mycket rörelse och interaktion.

Parkstråket som löper genom stora delar av detaljplanen bidrar positivt till barn och ungas möjlighet till att skapa god mental och fysisk hälsa. Det finns platser för lek, motion och vistelse för barn i alla åldrar. Med detaljplanens genomförande rustas vissa delar av parkstråket upp, dessutom tillgängliggörs nya ytor som till exempel kullen vid tunnelbanan, detta ses som positivt.

Enligt förstudien för förskolan är det möjligt att räkna hela friytan som beräknas till drygt 3 100 kvm. Detta ger en friyta per barn om 22 kvm. Forskning visar att den totala storleken på friytan helst bör överstiga 3 000 kvm (Boverket, 2015), vilket förskolegården klarar. Detta motsvarar drygt hälften av en större fotbollsplan. Boverket (2015) anger även att ett rimligt mått utifrån antalet barn kan vara 40 kvm per barn i förskolan vilket inte uppnås i planen. Det är heller inte helt tydligt i förstudien hur den tillgängliga friytan är uträknad då delar av förskolegården är upphöjd och programmerad som ”bevarad naturmark”. Därför är denna bedömning svår att göra.

7.3 Boende och vardagsliv

För boende och vardagsliv har alla kategorier förutom ”Mångfunktionella platser” bedömts ha samma utfall i konsekvenser för barn oavsett område.

Bostads- och bebyggelseutbud (3)

Den planerade utbyggnaden av området innebär en variation av upplåtelseformer. Det kommer bildas hyres- och bostadsrätter och kollektivboenden. Detta bidrar till en diversitet i området och möten mellan människor med olika åldrar och bakgrund.

Hagsätra Hub blir ett nytt landmärke i stadsdelen och förbättrar orienterbarheten då den sticker ut med sin arkitektur och är synlig från långt håll. Även Hagsätra torg utvecklas, de låga taken och paviljongerna rivs och ersätts med ett bostadshus i den södra änden. Detta öppnar upp torget, gör det mer överblickbart och till en tydligare mötesplats.

Det viktiga stråket från tunnelbanestation som korsar parkstråket och fortsätter vidare mot Ormkärr förstärks med byggandet av Hagsätra Hub, Höstsådden och Rågrian. Nya lokaler som kan nyttjas av allmänheten placeras ut mot stråket och tidigare otrygga platser, som kullen vid tunnelbanan, byggs bort.

För barn och unga ger en mångfald i upplåtelseformer och arkitektur flertalet positiva effekter. Att det finns en blandning av olika typer av lägenheter gör att det finns möjlighet för att skapa en miljö

där diversitet råder och olika människor med olika förutsättningar möts. Att torg och stråk utvecklas skapar också en tydlighet i kvartersstrukturen samtidigt som identitetsskapande utformning av de olika bostadshusen gynnar tillhörighet med det kvarter/stadsdel man bor i (Göteborgs stad, 2017).

Tillgång till förskolor och skolor (4)

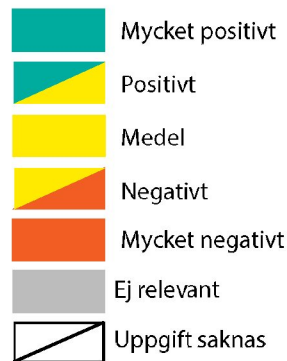
För detaljplanen tillskapas en förskola med 7 avdelningar som har plats för 126 barn, fördelat på 3 plan.

Vid föreslagen utveckling av fokusområdet Hagsätra Rågsved som helhet har det, enligt Start-

PM för planläggningen av Västra Hagsätra, lyfts ett behov av ytterligare 11 förskoleavdelningar. Förskolan inom denna detaljplan är en god start men uppgifter saknas om hur återstående behov ska mötas vilket medför att bedömningen har lämnats delvis positiv. Bedömningen utgår också ifrån förutsättningen att Ormkärrsskolan byggs ut så att den får en kapacitet för åk F-9, vilket ska täcka behovet av skolplatser för tillkommande bostäder.

Förskolan placeras längs Vintrosagatan vid entrén mot parkstråket som finns här. Förskolebyggnaden placeras i nära anslutning till gatan vilket gör att

Boende och vardagsliv						
	3	4	5	6	7	8
Allmän platsmark						
Långskylen 6						
Torghuset						
Höstsådden						
Fjäderlåset						
Ärtåtern & Stubbnaken						
Rågrian						
Etiopiska kyrkan						
Hagsätra Hub						
Olshammarsgatan						
Förskola vid Vintrosagatan						



mycket av naturmarken kan sparas till gårdens utformning. Byggnadens arkitektoniska utformning skiljer sig något från den rådande strukturen i stadsdelen, med en avrundad form får byggnaden en egen karaktär vilket kan ge platsen en egen identitet. Dessutom kan barnen ha lättare att känna igen sin förskola vilket är positivt.

Tillgång till idrottsytor/idrottsplatser (5)

Inga större nya idrottsytor tillskapas inom utvecklingsområdet. Det finns dock tillgång till platser för idrott och rörelse på skolor och Hagsätra IP i angränsning till utredningsområdet. Trycket på dessa kommer dock att öka i och med den planerade utbyggnaden. Aktivitetsytan som planeras inom denna detaljplan, samt takgården på Rågrian är positiva komplement men ytterligare variation bör eftersträvas, sett över hela stadsdelen, i fortsatt planering av kommande etapper.

Studier visar att organiserad idrott framförallt lockar barn till föräldrar med högskoleutbildning och god ekonomi. Det är alltså en viktig jämlikhetsfråga att se till att utelek och idrott erbjuds på andra sätt (Jungmark, 2020). Forskning visar att det i socioekonomiskt svaga områden är särskilt viktigt att skapa allmänt tillgängliga miljöer för fysisk aktivitet för att nå förändringar i människors aktivitetsvanor (Faskunger, 2007; Riksidrottsförbundet, 2007). Flickor är generellt underrepresenterade i miljöer utpekade för idrott

(Riksidrottsförbundet, 2007). Det är därför viktigt att ytterligare undersöka vilka typer av fysiska aktiviteter som flickor vill se i Hagsätra för att även de ska känna att de har möjlighet till motion och rörelse.

Att det tillkommer en takgård som är öppen för allmänheten och som är tänkt för rörelse och motion i kvarteret Rågrian är positivt för barn och ungas möjligheter att motionera och utöva spontanidrott i sitt närområde. Barn och unga har svårt att själva ta sig till idrottsaktiviteter om dessa är placerade långt ifrån hemmet och de blir då beroende av vuxnas hjälp med skjuts eller pengar för transport för att kunna utöva idrott och motionera (Riksidrottsförbundet, 2007).

Tillgång till grönområden, parker och lekplatser (6)

Grönstrukturen är en del av Hagsätras identitet, med parken Ärtakern som en central del är tillgången till parker god. Till detta föreslås ytterligare förbättringar i och med detaljplanens genomförande. Grönområden planeras att förstärkas, entréer och stråk tydliggörs. Trafikbullen från Huddingevägen avskärmas även i viss mån.

Genom hela parken finns ett sammanhängande fokus på vistelse för barn och unga. Platser för småbarnslek varvas med ytor för möten och ”häng” samt platser för rörelse och motion. Det

ger förutsättningar för att skapa en levande park som attraherar en bred målgrupp. Delar av parken är också oprogrammerade vilket skapar möjlighet för barn och unga att träna sin kreativa förmåga (Boverket 2015).

”

För barn i alla åldrar är vegetation och löst material viktiga kvaliteter som komplement till traditionellt iordningställda platser för lek och idrott. Det stimulerar leken och gör att barn kan skapa egna platser vilket är bra för deras utveckling.

- Gör plats för barn och unga, Boverket 2015 s.107

Det är positivt att kullen vid tunnelbanan tillgängliggörs, denna plats har under workshops med barn i området pekats ut som en otrygg plats. Med uppförandet av Hagsätra Hub blir platsen fylld med mer liv och rörelse och i större utsträckning tillgänglig för rekreation vilket bidrar till ökad trygghet.

Sammantaget anses kompletteringen av byggnader till befintlig struktur samt förstärkning av stråk och entréer till grönområden inom detaljplanen ge positiva konsekvenser för barns och ungas tillgång till allmänna grönområden. Tillgång till, och god utformning av, gröna utemiljöer skapar goda förut-

sättningar för barn som vistas i området att skapa sociala kontakter med andra barn oavsett ålder, kön och eventuell funktionsnedsättning (Boverket, 2015).

Tillgång till kultur för, med och av barn och unga (7)

Hagsätra torg och den centrumbebyggelse som finns här har under samtalen med barn och unga visat sig vara en viktig mötesplats. Här finns bibliotek och ungdomsgård som är betydelsefulla för barns tillgång till kultur och egna skapande. Att torget öppnas upp och blir en tydligare plats ses som positivt. Utbyggnaden av Hagsätra Hub förväntas, med nya verksamheter, bli en plats för bland annat bildning, läxhjälp, arbete och konst. Tanken är att byggnaden ska tillföra rum och platser som främjar möten över generationer och lockar fler besökare till Hagsätra.

Planer finns på att genomföra ett konstprogram för utsmyckningen av allmänna platser inom utredningsområdet, något som skulle engagera och utföras av barn och unga i området. Detta är inte bara positivt utifrån aspekten att deltagarna kommer i kontakt med kultur på ett nytt sätt, det ger också barn och unga ytterligare koppling till, och identitet med, platsen.

Tillgång till mångfunktionella platser (8)

När det gäller bedömningen av utredningsområdets mångfunktionalitet har varje utvecklingsprojekt

studerats var för sig för att ge en hänvisning om kvaliteten och diversiteten i bostadsgårdarnas och de allmänna platsernas utformning.

Detaljplanens genomförande innebär nya och ombyggda bostadsgårdar. Dessa är en stor del av barnens vardagsliv och ofta ett första steg mot självständighet. Rörelse och aktivitet är viktigt för barns utveckling och tillgången till spännande lekmiljöer lockar ut barn på äventyr. Utformningen av gårdar och barns närmiljö bör därför hålla en hög kvalitet (Statens folkhälsoinstitut, 2008).

På flera av de planerade byggprojekten för utredningsområdet saknas i detta läge uppgifter på hur gårdar och kvartersmark ska utformas vilket har gjort det svårt att bedöma graden av mångfunktionalitet. Inom projekt Ärtakern och Stubbneken finns det dock goda förutsättningar att utforma attraktiva och mångfunktionella utemiljöer. De nya byggnaderna kompletterar befintliga och skapar tydligare innergårdar som är överblickbara och i större omfattning skyddade från bullret på Huddingevägen. Gårdarna i denna del av utredningsområdet öppnar också upp sig mot det allmänna parkstråket vilket är en tillgång och kan öka den upplevda storleken av gården.

Den begränsade storleken på gårdar och tillgänglig kvartersmark är något som har dragit ner bedömningen för ett antal av övriga projekt. Höstsådden saknar helt gård därför har det inte varit relevant att göra en

bedömning för det projektet. Torghuset och Olshammarsgatans gårdar är små och visar dessutom inte på någon större variation i funktioner eller utformning.

Hagsätra Hub och förskolan har båda varierade gårdar som kan gynna kreativitet, skapande och möten. Gårdarna samspelar dessutom med naturmarken som ligger i angränsning. Finns tillräcklig yta, variation och vegetation kommer barnens lek av sig själv. Tillgängligheten till natur är också en viktig jämlikhetsfråga då studier visar att vistelse i natur har störst betydelse för barn ur socioekonomiskt utsatta förhållanden (Jungmark, 2020). I bedömningen tas också hänsyn till hur tillgängliga mötesplatserna är då de ska gynna alla oavsett individuella förutsättningar. Detta är något som känns osäkert när det gäller Hagsätra Hub och förskolan då mycket trappor och/eller nivåskillnader noteras i utformningen. Framförallt bekymmersamt är detta för förskolan som är en plats specifikt riktad till barn och där den del av förskolegården som är mest varierad också är den som är svårtillgänglig.

Den Etiopiska kyrkan är ett positivt inslag i planområdet. Byggnaden är i sin funktion en mötesplats som samlar många. Samtidigt är den specifikt riktad till en minoritet vilket bidrar till jämlikhet även utanför Hagsätra då den lockar besökare från stora delar av Stockholm.

7.4 Trygghet och tillgänglighet

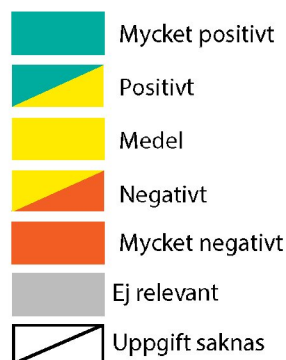
Huvudgruppen Trygghet och tillgänglighet omfattar frågor om stråk, trafik och kommunikationer. Kategorierna ”Vägar och kommunikationer”, samt ”Säkra och trygga vägar mellan barns målpunkter” berör detaljplanen ur ett större perspektiv och för dessa kategorier har därför samtliga projekt analyserats gemensamt, utifrån placering av bebyggelse och allmän platsmark snarare än utformning av respektive område eller projekt.

Vägar och kommunikationer (9)

De tillkommande målpunkterna för barn och unga inom utredningsområdet är generellt mycket välplacerade i förhållande till kommunikationer och vägar. Samtliga bostäder är placerade med gångavstånd till både tunnelbana och busshållplatser. Att dessa går att nå genom välseparerade gång- och cykelbanor är även det mycket positivt ur ett barnperspektiv. Även övriga tillkommande målpunkter för barn och unga är välplacerade i förhållande till kommunikationer. Den föreslagna fritidsgården, Långskysten 6, precis intill entrén till tunnelbanan är kanske det tydligaste exemplet på detta. Även Hubben och den intilliggande naturmarken (benämnd som ”kullen väster om tunnelbanan” i kartläggningen) har potential att bli viktiga målpunkter för barn och unga och är även de placerade i ett mycket kollektivtrafikhärläge.

Aktivitetssytan vid den etiopiska kyrkan är visserligen placerad i ett bra läge i förhållande till kommunikationer, men att den är placerad på båda sidor om ett regionalt cykelstråk är problematiskt. Detta skapar en otydlig trafiksituation som blir svår för yngre barn att tolka. Barns syn och hörsel är inte färdigutvecklad, vilket innebär att yngre barn inte kan tränas till ett trafiksäkert beteende (Stockholms stad, 2016). De har även svårt att bedöma risker samt kan ha svårt med riktning, avstånd och hastighet (ibid).

Området har idag brister gällande tillgänglighet till närliggande stadsdelar i form av såväl mentala som fysiska barriärer. Den tillkommande bebyggelsen medför att stråken inom Hagsätra och till och från centrumet stärks, och att de mentala barriärerna inom utredningsområdet minskar. Däremot skulle kopplingarna till de närliggande områdena kunna förstärkas bättre än vad som görs i förslaget.



	Trygghet och tillgänglighet			
	9	10	11	12
Allmän platsmark	Mycket positivt	Positivt	Mycket positivt	Positivt
Långskysten 6	Mycket positivt	Uppgift saknas	Uppgift saknas	Uppgift saknas
Torghuset	Mycket positivt	Mycket positivt	Mycket positivt	Positivt
Höstsådden	Mycket positivt	Medel	Mycket positivt	Mycket positivt
Fjäderlåset	Mycket positivt	Mycket positivt	Mycket positivt	Medel
Ärtakern & Stubbneken	Mycket positivt	Mycket positivt	Mycket positivt	Positivt
Rågrian	Mycket positivt	Negativt	Mycket positivt	Negativt
Etiopiska kyrkan	Mycket positivt	Mycket positivt	Mycket positivt	Positivt
Hagsätra Hub	Mycket positivt	Negativt	Mycket positivt	Mycket positivt
Olshammarsgatan	Mycket positivt	Mycket positivt	Mycket positivt	Positivt
Förskola vid Vintrosagatan	Mycket positivt	Negativt	Mycket positivt	Medel

Tillgänglighet (10)

Vid bedömningen av respektive projekts tillgänglighet ligger fokus på placering och utformning av allmänna platser, bostadsgårdar samt entréer till lokaler och bostäder. I detta skede är det inte möjligt att göra en definitiv bedömning av tillgängligheten. Istället görs en bedömning av förutsättningarna för detta baserat på sådant som höjdskillnader och lutningar.

Ett flertal projekt inom detaljplanen bedöms ha goda förutsättningar för att skapa tillgängliga platser. I dessa ingår Etiopiska kyrkan, Torghuset, Fjäderlåset samt Ärtåtern och Stubbneken. Etiopiska kyrkan har ingen gård, men har en entré som är placerad i gatunivå och en entré som är utformad med ramp. Torghuset är även det placerat i gatunivå, med en plan terrass. Fjäderlåset ser även det ut att vara utformat på ett sådant sätt att inga onödiga höjdskillnader förekommer. Detta gäller även för projekten Ärtåtern och Stubbneken, som bedöms kunna skapa tillgängliga entréer och gårdar. Även Sveafastigheters projekt vid Olshammsgatan är bra ur ett tillgänglighetsperspektiv, förutsatt att trapporna till förgårdsmarken från lägenheterna i söder ersätts av franska balkonger (vilket angetts av beställaren vid en avstämning 2020-06-30). Höstsådden, Hagsätra Hub, förskolan vid Vintrosagatan och Rågrian ser ut att få brister i tillgänglighet. Höstsådden har enligt samrådsunderlaget åtgärdat höjdskillnader längs den västra sidan

genom att anlägga trappsteg mellan entréerna. Detta medför att dessa entréer blir otillgängliga för barn och unga med fysisk funktionsnedsättning, så som rullstolsburna. Längs husets södra sida blir det dock möjligt att skapa en tillgänglig entré, vilket gör att den totala bedömningen av tillgängligheten är negativ istället för mycket negativ.

Hagsätra Hubs allmänna lokaler ligger en våning upp i huset och nås via en invändig hiss samt en utvändig trappa som inte är försedd med ramp. Den del av bostadsgårdsytan som ligger på den västra sidan har flera höjdskillnader, och det bedöms som svårt att lösa tillgängliga kopplingar mellan de olika nivåerna. Positivt ur ett tillgänglighetsperspektiv är de terrasser som finns på plan 13, 15 och 17 som är plana och placerade nära husets hisschakt.

En stor del av förskolans friyta är placerad i brant sluttande naturmark, vilket gör den otillgänglig för barn med fysisk funktionsnedsättning. Entréerna till förskolan är dock bra placerade, såväl som den del av friytan som ligger närmast förskolebyggnaden. Angöring och stadens krav om tillgänglig entré inom 10 meter från HKP-parkering uppfylls.

Mobilitetshuset Rågrian har enligt planförslaget ingen tillgänglig yttre koppling till det allmänna taket, utan enbart en trappa samt en ramp som nås via en otillgänglig kulle.

Säkra och trygga vägar mellan barns mötesplatser (11)

Säkra och trygga vägar för barn och unga berör kopplingen mellan olika målpunkter, varför en gemensam bedömning har gjorts för hela planområdet. Dock kommenteras några enskilda projekt som bedöms ha en särskild påverkan på tryggheten och säkerheten för planens gång- och cykelstråk.

Planen bedöms medföra att de befintliga stråken förtydligas, och en tydligare hierarki skapas mellan primär- och sekundärstråk, vilket är positivt för tryggheten. Inom utredningsområdet finns tillgång till flera alternativa vägar mellan målpunkter. Det är möjligt att röra sig inom större delen av utredningsområdet skilt från bilar, vilket skapar en trygg och säker miljö för barn och unga. Inom utredningsområdet finns inga skolor, men de delar av skolvägarna som ligger inom utredningsområdet är säkra och planskilda från de mer trafikerade bilvägarna.

I och med utbyggnaden i området, är det troligt att vägarna blir mer trafikerade, vilket kan komma att påverka trafiksäkerheten för barn och unga negativt. Särskilt trafiken till och från Hubben riskerar påverka trafiksäkerheten på barn- och ungas skolvägar, eftersom dessa projekts angöring sker via parkstråket där en vändplats är placerad. Det är därför positivt att gångbanan söder om tunnelbanan får en tydlig separering från vändplatsen i form av en trädallé.

Överblickbara, orienterbara och trygga mötesplatser (12)

Barns fysiska och kognitiva utveckling och mognad har stor betydelse för hur de använder och upplever miljöer. Barn är korta. De har inte fullt utvecklat vidvinkelseende och har svårigheter med att bedöma avstånd och hastigheter (SLL, 2016). Hörseln är inte färdigutvecklad vilket bland annat kan innebära svårigheter att avgöra varifrån ljud kommer (SLL, 2016). Allt det påverkar bland annat förmågan att kunna orientera sig.

Planförslagets olika projekt bidrar gemensamt till en ökad orienterbarhet i Västra Hagsätra. Utöver att tydliggöra och förstärka stråken skapar den nya bebyggelsen arkitektoniska landmärken som bidrar till en bättre orienterbarhet i området. Några projekt som sticker ut i den aspekten, genom en särpräglad arkitektur och byggnadsvolym, är den Etiopiska kyrkan, Hagsätra Hub samt Olshammarsgatan.

Den tillkommande exploateringen kring Hagsätra centrum och tunnelbanestationen bedöms vara ett stort lyft för platsen. Exploateringen tydliggör och stärker entrén till centrumet och förväntas befolka gaturummet i större utsträckning än idag, och har på så sätt en trygghetshöjande effekt.

Omvandlingen av Hagsätra centrum är positiv för platsens överblickbarhet, och därmed även

orienterbarheten och tryggheten. De befintliga byggnaderna som rivs gör att siktlinjerna förbättras. Torghusets arkitektur är dock något mindre iögonfallande än exempelvis Hagsätra Hub, vilket innebär att det inte bidrar till områdets identitet och orienterbarhet i samma grad.

Etiopiska kyrkan blir ett riktmärke som skapar en tydlighet i parkstråket, utan att bryta siktlinjerna. Detta är positivt såväl för tryggheten som för orienterbarheten, och blir en stor kontrast jämfört med dagens utformning. Däremot är kyrkan utformad på ett sådant sätt att den runda delen av byggnaden skymmer entrén för de som kommer söderifrån och därmed skapar ett gömt hörn. Dessutom är kyrkobyggnaden slutet med få fönster mot stråket, vilket kan påverka tryggheten negativt.

Hagsätra Hub bedöms vara mycket positiv för områdets orienterbarhet och trygghet. Utöver att vara ett nytt landmärke i området befolkas gaturummet och projektet erbjuder en tydlig målpunkt för barn och unga som genom sin höjd går att se från hela utredningsområdet. Att det dessutom finns mycket balkonger och terrasser riktade mot parkstråken bidrar till att göra dessa stråk tryggare. Även gårdarna blir överblickbara från lägenheterna, vilket är positivt. Byggnaden i sig blir ett landmärke som förbättrar orienterbarheten. Dessutom skapas överblickbarhet mot tidigare otrygga platser som kullen öster om byggnaden. På samma sätt som Hagsät-

ra Hub stärker orienterbarheten och stråket mot centrum, gör även Höstsådden som ligger mittemot detta. Projektet skapar fler utblickar och verksamheter mot park och stråk och bidrar på så sätt till ett mer livligt och tryggt stråk.

Fjäderlåset bidrar till att förtydliga stråket längs Olshammarsvägen genom att den befintliga markparkeringen ersätts av en byggnad och har på så sätt en positiv effekt på orienterbarhet och trygghet.

Ärtåkern och Stubbnekens placeringar gör att bostadsgårdarna bildar tydligare enheter och därmed blir övergången mellan det allmänna och privata mer tydligt. Detta i sig kan bidra till en förhöjd identitet kopplad till den egna gården, vilket också ökar orienterbarheten. Projekten medför dock en viss risk för att skapa en baksida mot Huddingevägen som kan upplevas som otrygg.

Påverkan på tryggheten från mobilitetshuset Rågrian är svår att bedöma eftersom det inte är helt tydligt hur det allmänna taket är tänkt att användas och vid vilka tider taket kommer att befolkas. Platsen kan höja tryggheten längs det intilliggande gångstråket genom att den befolkas och ger fler ögon mot gatan. Samtidigt finns en risk att platsen blir öde och otrygg om det inte tillskapas en mötesplats som lockar människor och användandet av byggnaden blir lågt. Platsen kan då snarare bli mer otrygg än i dagsläget.

8 Åtgärdsförslag och rekommendationer

I detta kapitel redovisas åtgärdsförslag som baseras på analysen av planförslaget samt de utredningar som tidigare genomförts för detaljplanen.

Svart text är rekommendationer som kan genomföras under det fortsatta detaljplanearbetet eller regleras i exempelvis projekterings- och bygglovs-skede. *Kursiv* text är rekommendationer för byggtiden. Stora delar av Hagsätra kommer vara en byggarbetsplats under många år och barn riskerar att ha en byggarbetsplats i sin direkta boendemiljö mer eller mindre under hela uppväxttiden.

8.1 Miljö och hälsa

- Placera barn och ungas särskilda utpekade platser på kvarters- och allmän platsmark i lägen där det är bäst förutsättningar för solljus och naturlig skugga. Placera lekmiljöer där barn sitter still länge, till exempel sandlådor, i halvskuggiga lägen (helst lövskugga).
- Arbeta för att de ytor som är utsatta för höga bullernivåer, exempelvis Rågrians takgård, får bullerreducerande åtgärder för att öka tillgängligheten och maximera nyttjandet.
- Tillgodose behovet av platser för fysisk aktivitet riktade till flickor. Förslagsvis genom riktade dialoginsatser där flickor får vara delaktiga både i placering av ytor samt innehållet i dessa.

- Se över utformningen på förskolegården och säkerställ att ytorna som är markerade i förstudien som ”bevarad naturmark” verkligen kan räknas som tillgänglig friyta. Om inte detta är möjligt behöver den totala friytan räknas om.

8.2 Boende och vardagsliv

- Att torget öppnas upp är positivt. Det är redan idag en populär mötesplats för barn och unga. Flera entréer är dock fortsatt otydliga, framförallt från den nordöstra sidan, och ytterligare förbättringar rekommenderas.
- Säkra behovet av skolplatser i kommande etapper.
- Se över möjligheten att skapa ytterligare platser för spontanidrott samt särskilda ytor för umgänge som kan nyttjas av äldre barn och ungdomar.
- Utformningen och tillgängligheten till gårdar och lekytor för barn bör preciseras ytterligare i det fortsatta arbetet. Det är viktigt att dessa platser blir varierade och mångfunktionella.
- Säkerställ att delar av Hagsätra centrum är tillgängliga för barn och unga även under byggtid.

- Mobil grönska och ’pocket parks’ kan användas vid evenemang för att skapa tillfälliga mötesplatser för barn och unga.
- *Konst kan öka byggtidens värde för barn genom att synliggöra och berika det sociala livet i staden. Konsten kan vara kommenterande eller smyckande och kompensera för besvär under byggtiden med positiva inslag i form av till exempel målning eller händelser. Den kan vara tillfällig eller permanent under hela byggtiden.*
- *Att skapa tillfälliga platser för spontanidrott och aktiv lek kan ge positiva mervärden för barns upplevelse under byggtiden.*
- *Tillfälliga platser för häng och umgänge kan förbättra upplevelsen under byggtiden för områdets unga.*

8.3 Trygghet och tillgänglighet

- Se över trygghets- och säkerhetsaspekten kring det regionala cykelstråket som går genom aktivitetsytan vid Etiopiska kyrkan. Antingen genom att förskjuta stråket, eller genom att skapa en tydligare uppdelning av aktivitetsytan till två delar.
- Tillgängliggör Höstsåddens entréer, genom att exempelvis ersätta de föreslagna trapporna med ramper.

- Projektera/designa både kvartersmark och allmän plats så att barn oavsett funktionsförmåga kan nyttja platser för lek, vistelse och motion.
- Arbeta vidare med utformning av ”skogsparken” vid HUB:en för att skapa optimala förutsättningar för den upplevda tryggheten. Siktlinjer och belysning är viktiga aspekter.
- Arbeta vidare med kopplingen till Ormkärr via gångbron. Exempelvis genom ny målpunkt eller genom att jobba med trygghetsskapande belysning.
- HUB:en kan antas generera mer trafik/leveranser till området – gestaltning blir viktigt för att tydliggöra ytornas funktioner – vändplatser framförallt.
- Höstsådden: Det är framförallt positivt om tillkommande verksamheter har längre öppettider och därmed utgör mötesplatser på större del av dygnets timmar än dagens frukthandel.
- Se över trafiksituationen i de korsningar som tidigare visat sig vara problematiska. Gäller framförallt korsningspunkter och passager där bilister och cyklister möts.
- *Ta fram trafikanordningsplaner som tar särskild hänsyn till barns skolvägar och kollektivtrafik under byggtid.*

- *Planering av hur etableringsområden avskärmas i syfte att undvika mörka hörn och trånga passager under byggtid.*
- *Planera gångvägar väl upplysta, överblickbara och fria siktlinjer utan dolda spång under byggtid.*
- *Belysning är särskilt viktigt ur ett trygghets- och orienterbarhetsperspektiv under byggskedet. Den tillfälliga belysningsanläggningen ska göra passager förbi byggplatser tillgängliga och trygga. För barn har det extra stor betydelse.*
- *Prioritera gång- och cykeltrafik (före biltrafik) när tillfälliga trafiklösningar ska genomföras under byggskedet.*
- *Sänkta hastigheter för biltrafik i närområdet av byggarbetsplatsen.*
- *Skapa naturliga och lättframkomliga rörelsestråk under byggskedet genom exempelvis färgkodning, taktila stråk och skyltning.*

8.4 Demokrati och inflytande

- I den fortsatta processen med detaljplanen för Västra Hagsätra rekommenderas att fortsätta ge barn och unga inflytande.

- Återkoppling till barn och unga, det vill säga steg 4 av IBKA-processen, föreslås ske under samrådet. Syftet med återkopplingen blir att barnen som deltagit i dialogerna inom detaljplanearbetet får ta del av planförslaget, samt en redogörelse av hur deras synpunkter påverkat utformningen av planen.
- Samrådet kan även vara ett tillfälle att samla in barn och ungas synpunkter på planförslaget. Det kan exempelvis ske genom digitala enkäter eller platsbesök och workshop på någon av skolorna i området i samband med återkopplingen. Samrådssynpunkterna diarieförs och hanteras som övriga inkomna yttranden.
- Barn och unga föreslås även få vara delaktiga vid detaljutformningen av mötesplatser riktade till dem. Hagsätra torg och stråket mot Ormkärr är platser där barnen skulle kunna involveras i utformningen. Det kan till exempel handla om kulörval, belysning, utsmyckning, allmän utformning och skyltning. Det planerade konstprogrammet skulle kunna vara en del av denna process.

- Dialoger som har genomförts under arbetet med Västra Hagsätra har samlat in information om platser som kan vara intressanta under arbetet med resterande etapper i fokusområdet Hagsätra Rågsved. Därför är det viktigt att föra vidare kunskaperna och fortsätta arbetet med barn och ungas inflyttande i kommande projekt.
- *Under byggskedet bör information tillhållas om vad som pågår, genom exempelvis skyltar, titthål eller transparens i byggstaketet.*
- *Anpassa gärna byggarbetsplatsen efter barn, såsom höjd på informationsplakat, utformning av avgränsning (illustrerade plank till exempel.) Vid skyltning och information som angår barn, bör särskild noggrannhet ägnas åt att utforma kartor och informationsbilder så att de kan fånga barns intresse och underlätta förståelsen.*
- *Barnperspektivet ska särskilt beaktas vid utformning av gångvägar och vid information om dem.*
- *Tydlig skyltning i anslutning till avspärrat område, som även barn förstår. Symboler kan ersätta text och förstås av fler. Skyltar ska placeras så att man kommer nära intill och i rätt höjd för barn.*
- *Informera barn, ungdomar, föräldrar, skolor och förskolor i god tid om hur och var eventuella trafikomläggningar under byggtid kommer att ske. Genomför uppsökande arbete mot berörda skolor kring trafiksäkerhet i byggskedet.*
- *Möjliggör för inblick i byggarbetsplatsen för att öka tryggheten och förståelsen för vad som händer. Låt barn få besöka byggarbetsplatser, få prata med personal, komma nära maskiner och få information om vad som pågår.*
- *Låt barn få vara med i processen genom att till exempel måla/designa avskärmningar. Det kan minska upplevelsen av byggarbetsplatsen som en barriär.*
- *Avskärmningar bör utföras så att ytorna kring byggarbetsplatsen är överskådliga och så att det är lätt att förstå var man ska passera. Glaspartier kan användas för att skapa god uppsikt över vad som väntar runt hörnet vilket ökar tryggheten.*
- *Sittplatser kan behövas längs med längre avskärmningar för att ge möjlighet till vila för barn, äldre och personer med funktionsnedsättning.*

9 Den integrerade processen

Som en del av uppdraget att genomföra denna integrerade barnkonsekvensanalys har Ramboll kontinuerligt haft avstämningar med både Exploateringskontoret och Stadsbyggnadskontoret. Tidigt i uppdraget fanns ett önskemål från stadens tjänstemän att barnens frågor skulle lyftas högt upp på agendan och att resultatet av arbetet med IBKA:n skulle vara genomtänkt och inriktad på samarbete med alla inblandade parter.

Under hösten 2019 genomförde Ramboll steg 1 av IBKA-modellen där kartläggning av nuläge och tidigare studier genomfördes. I samband med denna del genomfördes även ett antal dialoger med skolor och förskolor i området.

I samband med denna del av IBKA-projektet genomfördes även en analys av barnperspektivet av de olika kvarterens då framtagna förslag. Analysen utgjorde steg 2 i IBKA-modellen och presenterades vid ett möte med alla berörda byggherrar och arkitekter.

Ramboll framförde synpunkter då som till samrådsförslaget har arbetats vidare med. Några av de mest framträdande förändringar som skett och som gett positiva konsekvenser för barn och unga i Hagsätra är:

- Etiopiska Kyrkan hade hösten 2019 en sluten fasad ut mot parken vilket Ramboll påpekade var negativt då det minskar känslan av trygghet. Att se och bli sedd är viktiga aspekter för barns trygghet och förslaget har nu arbetats om att innehålla fönsterpartier i fasaden mot parkdelen.
- Förskolan vid Vintrosagatan presenterades hösten 2019 med två alternativa utformningar där byggnaderna hade olika placering och var olika anpassade till gårdens förutsättningar.

ETIOPISKA KYRKAN & ANGRÄNSANDE BOLLPLAN

• Positivt:

- Stort lyft för platsen
- Bra att kyrkan syns i siktlinjerna. Identitetsskapande riktmärke som ökar orienterbarheten
- Bra med sociala aktiviteter och lokaler, mer folk i rörelse

• Utmaningar:

- Stängd utformning, inga ögon mot gatan.

• Utveckla:

- Fler fönster mot norr för en mer öppen fasad mot GC-stråket

RAMBOLL

Ramboll förordade då det alternativ som nu är det alternativ som presenteras i samrådsförslaget då det bland annat gav bäst förutsättningar för en sammanhängande förskolegård.

- HUB - höghus vid Kvarntorpsgränd, Ramboll lyfte i detta tidiga stadium vikten av att arbeta vidare med samspelet mellan HUB-byggnaden och den intilliggande förskolan. Detta är nu en lösning som arbetats vidare i mer detalj och samspelet mellan de två kvarteren har blivit mycket bättre.



Figur 33. Exempelbild från analys ur ett barnperspektiv av förslagen som var framtagna hösten 2019.

10 Referenser

Boverket, 2015. *Gör plats för barn och unga! En vägledning för planering, utformning och förvaltning av skolans och förskolans utemiljö.*

Christensen et al., 2018. *Children living in Sustainable Built Environments. New Urbanisms, New Citizens.* London & New York: Routledge

Faskunger, 2007. *Den byggda miljöns påverkan på fysisk aktivitet.* Statens Folkhälsoinstitut.

Jungmark & Åkerblom, 2016. Sol och skugga - att tänka på i utemiljöer för barn och unga, *Movium fakta* #4 2016.

Jungmark, Lena, 2020. Barn i rörelse, *Tidskriften STAD*, vol 29, pp. 40-41.

Kyttä et al, 2015. Urban happiness: context-sensitive study of the social sustainability of urban settings, *Environment and Planning B: Planning and Design*, vol. 43, no. 1, pp. 34-57

Naturvårdsverket, 2017. *Riktvärden för buller på skolgård från väg- och spårtrafik.*

Nyréns arkitektkontor, 2017a. *Hagsätra Rågsved – Analys av offentliga rum*

Nyréns arkitektkontor, 2017b. *Hagsätra Rågsved – Strategi för de offentliga rummen*

Nyréns arkitektkontor, 2017c. *Hagsätra Rågsved – Kulturmiljöanalys*

Riksidrottsförbundet, 2007. *Näridrottsplatser och spontanidrott.*

Stockholms stad, 2016. *Plan för säkra och trygga skolvägar.* Tillgänglig online via: <https://start.stockholm/globalassets/start/om-stockholms-stad/politik-och-demokrati/styrande-dokument/plan-for-sakra-och-trygga-skolvagar.pdf> (senast besökt 2020-07-06)

SLL, 2016. *PM Barn och unga. Tunnelbana till Nacka och söderort.* Samrådshandling 2016-11-09. Stockholms stad, 2019.

Stockholms stad, 2017. *Bästa platsen! – Digital dialog*

Stockholms stad, 2019. *Fokus Hagsätra Rågsved – Dialogmöten hösten och vintern 2017 / 2018*

Strålsäkerhetsmyndigheten, 2018. Planera för sol och skugga på förskolegårdar och solgårdar, [<https://www.stralsakerhetsmyndigheten.se/omraden/sol-och-solarier/rad-och-rekommendationer/plana-for-sol-och-skugga-pa-forskolegardar-och-skolgardar>] tillg. juni 2020.

Tyréns, 2017. *Socialt värdeskapande analys, Hagsätra och Rågsved.* [online] tillgänglig via: http://insynsbk.stockholm.se/templates/main/pages/xGetDocument.aspx?FileId=6565000&FileName=6565000_2_6.PDF&DataSource=2&JournalNumber=2016-05329 [hämtad 16 okt 2019]

Vägverket, nuvarande Trafikverket (2005) *Vägledning för barnkonsekvensanalys i vägplaneringen.* PUBLIKATION 2005:37

