

**Integrerad
barnkonsekvensanalys**
Detaljplan 5
Årstafältet
Januari 2022

Inkom till Stockholms stadsbyggnadskontor - 2022-03-14, Dnr 2018-14952

RAMBOLL



**Stockholms
stad**



Januari 2022

Konsult/kontakt

Ramboll Sweden AB
Krukmakargatan 21
118 50 Stockholm
tel: 010-615 60 00
Organisationsnummer: 556133-0506

Uppdragsledare:	Anthon Georgsson
Bitr. Uppdragsledare:	Namo Marouf
Medverkande:	Gustav Carlsbrand

Granskare och expertstöd:	Charlotta Östholm
---------------------------	-------------------



Stockholms stad/kontakt

xploateringskontoret: Emma Lundborg, landskapsarkitekt
Stadsbyggnadskontoret: Renoir Danyar, stadsplanerare

Sammanfattning

INLEDNING

Stockholms stads exploateringskontor har gett Ramboll i uppdrag att utföra en integrerad barnkonsekvensanalys (IBKA) för detaljplan 5 Årstafältet.

Det planeras för en helt ny stadsdel på Årstafältet som ska knyta ihop omkringliggande stadsdelar såsom Söderstaden, Enskedefältet, Årsta, Östberga och Liljeholmen till ett sammanhållet stadsnät. Framför allt har den nya stadsdelen Årstafältet en viktig funktion i att koppla ihop de idag separerade stadsdelarna Årsta och Östberga. Etapp 5 är en av de totala bebyggelseetapper som ingår i Årstafältets stadsbebyggelse och består av 10 kvarter.

Syftet med denna IBKA är att säkerställa att barn och ungas perspektiv beaktas i arbetet med detaljplanen 5. Detaljplaneförslaget konsekvensbedöms utifrån fyra huvudgrupper av frågeställningar som ingår i modellen för IBKA-processen:

- Miljö och hälsa
- Boende och vardagsliv
- Trygghet och tillgänglighet
- Demokrati och inflytande

Metoden för denna IBKA har sin grund i Stockholms stads modell för integrerad barnkonsekvensanalys. Kartläggningen av området har gjorts genom en större genomgång av tidigare dia-

loger och utredningar samt platsbesök och utskick av en digital enkät till Östbergas ungdomsgård.

NULÄGESBESKRIVNING

Årstafältet är Söderorts största fält (cirka 50 hektar) och ligger mellan stadsdelarna Årsta, Östberga, Västberga industriområde, och Enskedefältet. Planområdet utgörs i huvudsak av den västra delen av Årstafältet och bildar en ny front mot parken och kommer att ligga i fonden av aktivitetsbryggan. Området har en viktig funktion som entré mot parken från Östberga och vävar samman Östberga med Årstafältet genom nya stråk och kvarter.

Strax väster om Årstafältet ligger stadsdelen Östberga som består av två delar, Gamla Östberga och Östbergahöjden. Gamla Östberga byggdes under slutet av 1950-talet Östbergahöjden byggdes 1966-69.

Årstafältet ligger i en dalgång som sträcker sig i öst- västlig riktning. Fältet är en del av ett gammalt kulturlandskap som med de öppna och halvöppna markerna påminner om karaktären hos ett odlingslandskap

I Östberga finns det en F-6 skola och flertalet förskolor. Allra närmst Årstafältet, ca 250 meter bort, finns Östbergaskolan (F-9), ett antal förskolor samt Östberga ungdomsgård. Norr om Årstafältet finns Årstaskolan (F-9) och Internationella Engelska

skolan Årsta (4-9) cirka 1,6 km från detaljplan 5. Det finns även flertalet förskolor på denna sida.

Det finns tre större idrottsplatser inom gång- och cykelavstånd från Årstafältet och flertalet mötesplatser.

Årstafältet är idag ett stort fält där man som fotgängare rör sig. Det finns även flertalet informella gångstråk. För cyklister i Söderort är Årstafältet en central punkt.

Tvärbanan ligger cirka 800 meter från planområdet med hållplatsen Vallatorg. Pendeltågsstationen Årstaberg ligger ca 1 000 bort och bussarna 164, 134 och 168 trafikerar närliggande gator. En delsträcka av Östbergavägen går genom planområdet med en tillåten maxhastighet om 50 km/h.

DIGITAL ENKÄT

På grund av rådande pandemi utfördes en digital enkät som alternativ till en fysisk workshop. Enkäten besvarades frivilligt av ungdomar som besökte Östberga ungdomsgård under vecka 9, 2021. Totalt inkom 33 enkätsvar. Den digitala enkäten omfattade 19 frågor och är ett underlag för den konsekvensbedömning som görs inom den integrerade barnkonsekvensanalysen. Denna redovisas i sin helhet i kapitel 4.

BESKRIVNING AV PLANFÖRSLAGET

Ettav 5 är en av de tiotal bebyggelseetapper som ingår i Årstafältets stadsbebyggelse och består av 10 kvarter (kv A-J) med tät och blandad bebyggelse med varierande skala, höjd och volym innehållande bostäder, handel, verksamheter och förskolor (full beskrivning av kvarteren finns i avsnitt 5.4). Ett av etappens viktigaste mål är att Årstafältet byggs ihop med Östberga. En aktivitetspark planeras som kommer ligga längs med etappens östra sida.

Inom Årstafältet har ett antal indikatorer och kvaliteter lyfts fram som särskilt viktiga och som projektanpassats i kvalitetsprogrammet för detaljplan 5. Dessa mått bygger tillsammans upp en helhet som har en stor inverkan på hur bebyggelse kan bidra till stadslivet på Årstafältet. Dessa mått/kvaliteter är: Många aktiva entréer mot gatan; Många offentliga lokaler; Genomsiktighet i fasad i bottenvåningen; Flera olika sittplatser i fasad; Flera byggnadskroppar i varje kvarter; Stadsgrönska på kvartersmark.

Gångfartsgatan mot aktivitetsbryggan gestaltas som ett viktigt promenadstråk, med många sittplatser och utblickspunkter. Huvudgatan genom planområdet kantas av tät och blandad bebyggelse med lokaler i bottenvåningen. Längs gatan skapas mindre offentliga platser i anslutning till verksamheter i bottenvåningarna. Huvudgator markeras också genom större gatubredd, högre byggnader, alléplanteringar och prioriterat utrymme för cyklister.

De smalare lokalgatorna ingår i det offentliga gatunätet men är också en del av den nära boendemiljön. Lokalgatorna utformas med de boende i fokus, och utformas för att medverka till låga hastigheter och cykeltrafik i körbana.

För att den framtida stadsdelen Årstafältet ska bli en integrerad del av stadsväven tillkommer flera nya kopplingar och gångstråk. Några av dessa stråk är utpekade entréstråk som utformas till att ha en egen identitet med avvikande karaktär från övriga gaturum. I ettav 5 finns ett av dessa entréstråk; Östbergastråket. Ettav 5 angränsar i norr till ytterligare ett; Skolstråket längs södra skolgatan. Flertalet platsbildningar planeras och kan placeras både inom allmän platsmark och kvartersmark.

ANALYS AV PLANFÖRSLAGET

Detta avsnitt belyser vilka konsekvenser kvarterens utformning kan få på barn och unga kopplade till de olika temaområdena som ligger till grund för denna IBKA.

Ljusförhållanden (vårdagjämning) varierar på bostadsgårdarna. Kvarter F har bäst ljusförhållanden och D och E har sämst förhållanden. För allmän plats går det inte att bedöma fullt ut då inga solstudier finns för just stråken när denna rapport skrivs.

Den samlade bedömningen är att risken för olägenhet från ljud är låg för de kvarteren där bullerutredningar gjorts.

Bostadsgårdarna har olika förutsättningar i form av storlek, om de är på garagebjälklag och hur de är programmerade och gestaltade. Flera av bostadsgårdarna har förutsättningar som kan främja att barns behov beaktas i planeringen av dessa. Sammantaget anses utformningen av kvartersstrukturen inom detaljplanen ge mycket positiva konsekvenser för barns och ungas tillgång till allmänna grönområden och parker.

Kvarterens närhet till allmän plats såsom exempelvis aktivitetsbryggan och stråken är mycket positivt då de även kopplar ihop det befintliga Östberga med det nya bostadsområdet på fältet.

Kopplingen till Östberga är en viktig del i att förhöja den upplevda tryggheten på platsen. I enkäten som utfördes så svarade 52% (stämmer helt & stämmer delvis med) att de inte kan röra sig fritt i Östberga utan att känna sig otrygga. Det är viktigt att detta tas i beaktande i kommande arbete med hur kopplingarna genom Östbergastråket och Östberga trappgränd utformas. Att skapa stråk som är gena, överblickbara och har alternativa vägar med få gömställen är grundläggande för tryggheten, särskilt under kvällstid. Enkäten visade även att 55% inte håller med (håller inte alls med eller delvis inte med) om att det känns tryggt och säkert att ta sig mellan Årsta och Östberga idag. Av dessa 55% var 79% flickor.

Inga skolor är planerade i denna etapp och det är

därför viktigt att se över att det finns säkra skolvägar när projektet är färdigbyggt. I Östberga och i etapp 4 finns det skola. Alla kvarter kan ta sig till skola och förskola inom etapperna utan att korsa gata förutom kv I och J där det behöver ske en korsning.

De flesta kvarteren uppnår stadens riktlinjer för tillgänglighet vilket är positivt.

Möjligheten för barn att ta sig till viktiga kommunikationer är goda.

REKOMMENDERADE ÅTGÄRDER

Nedan redovisas de åtgärder som bör behandlas under kommande skeden av planering, projektering och bygglov för att skapa så goda förutsättningar för barn och unga att trivas och må bra i den nya stadsdelen i etapp 5. I kapitel 8 finns även rekommendationer för byggskedet.

Miljö och hälsa

Bostadsgårdar och allmän plats

- Se över möjligheten att tillskapa fler sitt- och mötesplatser i anslutning till aktivitetsbryggan och bostadsgårdarna.
- Skapa solskydd vid behov på utomhusmiljöer för lek och utevistelse.
- Bostadsgårdarna bör ha ett varierat innehåll och planeras med både ytor för småbarnslek samt hängplatser för äldre barn och unga.

- Ordna kvalitativ plantering på bostadsgårdar med garagebjälklag genom ex. odlingslådor.
- Utforma kreativa lösningar för oprogrammerade platsbildningar med hänsyn till barn och unga.
- Skapa plats för ytor som kan användas vid evenemang.
- Programmering av aktivitetsparken bör riktas mot barn oavsett kön, könsöverskridande identitet eller uttryck, etnisk tillhörighet, religion eller annan trosuppfattning, funktionsnedsättning, sexuell läggning eller ålder. Aktivitetsparken ingår ej i denna detaljplan.

Boende och vardagsliv

Låta barn vara delaktiga i utformning och programmering av allmän platsmark.

- Skapa och programmera särskilda mötesplatser för umgänge ("häng") för äldre barn och unga.
- Redovisa och utforma möjliga platser för vistelse över alla årstider.

TRYGGHET OCH TILLGÄNGLIGHET

- Korsningspunkter som framöver kommer att bli skolvägar bör ses över.
- Placering av skolor/förskolor i kommande etapper bör även ta hänsyn till etapp 5 då för-/skolverksamheter saknas i denna etapp.

- Använd konstverk och unika träd som landmärken för att öka orienterbarheten.
- Gång- och cykelkopplingar ska vara säkra för att stärka ungas självständighet.
- Lokaler ut mot gatan bör gestaltas på ett öppet sätt.
- Planera trafiksäkra lösningar vid garageinfarter där de korsar oskyddade trafikanter på lokalgatorna. Ett alternativ är att med avvikande markbeläggning markera att gående har företräde.
- Cykelställ på bostadsgårdar bör vara genomsläppliga och utformas så att de inte kompromissar med trygghetsaspekter.
- Ta fram en belysningsplan för hela detaljplaneområdet och kopplingen till Östberga.
- Ta fram en trygghetsanalys för hela detaljplaneområdet och dess koppling till befintliga Östberga.

Demokrati och inflytande

- Ge barn och unga ett forum för att uttrycka sina åsikter i kommande planskeden.
- Barn och unga kan involveras i projektering av gatu- torg- och gårdsmiljöer.
- Fortsätt dialogarbete med befintliga ungdomar och barn i området för att förstå vilka behov som finns och vad som kan kompletteras.

Innehållsförteckning

1. Inledning	8
1.1 Bakgrund	8
1.2 Syfte	8
1.3 Metod	8
2. Nulägesbeskrivning	11
2.1 Befintlig bebyggelse	11
2.2 Sociotopytor och grönområden	11
2.3 Skolor och förskolor	11
2.4 Idrottsplatser	11
2.5 Mötesplatser	11
2.6 Kommunikationer och trafik	13
3. Tidigare studier	14
4. Digital enkät	19
5. Beskrivning av planförslaget	25
5.1 Övergripande beskrivning	25
5.2 Indikatorer	25
5.3 Gatukaraktärer	25
5.4 Platsbildningar	26
5.4 Kvartersbeskrivningar	30
6. Analys av planförslagen	35
6.1 Summering	35
6.2 Aspekter som beaktats i analysen	36
6.3 Miljö och hälsa	37
6.4 Boende och vardagsliv	40
6.5 Trygghet och tillgänglighet	42
6.6 Demokrati och inflytande	45
8. Åtgärdsförslag	46
8.1 Miljö och hälsa	46
8.2 Boende och vardagsliv	47
8.3 Trygghet och tillgänglighet	48
8.4 Demokrati och inflytande	49
9. Referenser	50



1. Inledning

Stockholms stads exploateringskontor har gett Ramboll i uppdrag att utföra en integrerad barnkonsekvensanalys (IBKA) för detaljplan 5 Årstafältet. En IBKA görs i flera steg. Denna rapport omfattar steg 1 och 3 vilket omfattar dialog och inventering samt konsekvensanalys av slutförslaget inför samråd. Dialog har ersatts med en enkät p.g.a. rådande coronapandemi.

1.1 Bakgrund

Det planeras för en helt ny stadsdel på Årstafältet som ska knyta ihop omkringliggande stadsdelar såsom Söderstaden, Enskedefältet, Årsta, Östberga och Liljeholmen till ett sammanhållet stadsnät. Framför allt har den nya stadsdelen Årstafältet en viktig funktion i att koppla ihop de idag separerade stadsdelarna Årsta och Östberga. Stadsdelen ska främja hållbart resande genom att prioritera gång, cykel och kollektivtrafik. Utformningsförslaget rymmer cirka 7 000 bostäder inom Årstafältet och Östberga samt förskolor, skolor, verksamheter och en stor stadspark. Stadsdelen kommer att få cirka 15 000 nya invånare. Årstafältet byggs etappvis i nio etapper. Denna IBKA analyserar detaljplanen som utgör etapp 5.

Etapp 5 är en av de totala bebyggelseetapper som ingår i Årstafältets stadsbebyggelse och består av 10 kvarter med tät och blandad bebyggelse med varierande skala, höjd och volym innehållande bo-

städer, handel och verksamheter. Ett genomförande av etapp 5 innebär att Årstafältet byggs ihop med Östberga, vilket är ett av projektets viktigaste mål.

1.2 Syfte

Syftet med denna IBKA är att säkerställa att barn och ungas perspektiv beaktas i arbetet med detaljplanen. Målet är att resultatet ska bidra till att skapa bra närmiljöer för barn och unga i åldrarna 0-18 år inom etappen.

Steg 1 och 3 av IBKA, som är den del som redovisas i detta PM, syftar till att kartlägga befintliga värden och funktioner inom området och de behov och brister som finns idag ur ett barnperspektiv.

Detaljplaneförslaget konsekvensbedöms utifrån fyra huvudgrupper av frågeställningar som ingår i modellen för IBKA-processen:

- Miljö och hälsa
- Boende och vardagsliv
- Trygghet och tillgänglighet
- Demokrati och inflytande

I de fall där det finns förbättringspotential att öka de positiva konsekvenserna för barn och unga redovisas förbättrande åtgärder. Denna rapport presenterar även åtgärdsförslag för kommande byggskede av etappen.

Barnperspektiv är när vuxna ser barnet, strävar efter att förstå det och vidtar åtgärder som de bedömer vara till barnets bästa. Barnperspektivet kan inrymma barnets perspektiv men behöver inte göra det.



Barnets perspektiv speglar en utsaga från ett barn. För att kunna uttala sig om barnets perspektiv krävs att barnet själv har fått säga sin mening.



1.3 Metod

Metoden för denna IBKA har sin grund i Stockholms stads modell för integrerad barnkonsekvensanalys. Metoden har anpassats till den specifika detaljplanens tidplan samt avgränsats till aspekter relevanta för det specifika området. Kartläggningen av området har gjorts genom en större genomgång av tidigare dialoger och utredningar samt platsbesök och utskick av en digital enkät till Östbergas ungdomsgård då det ännu inte finns barn och unga som bor på Årstafältet. Östberga kommer att gränsa till den planerade detaljplanen i etapp 5 varför dess barn och unga blir en relevant målgrupp att föra dialog med. De kommer att bli eventuella framtida användare av platsen och blir en del i kopplingen mellan Östberga och Årstafältet.

Ramboll presenterade nulägesanalys och höll i en workshop den 10 mars 2021 med berörda byggaktörer och Stockholms stad i syfte att tidigt i processen få byggaktörerna att integrera barnperspektivet i kommande arbete. Workshopen handlade om barnperspektivet och utgick från följande frågeställningar:

- *Vilka är de största möjligheterna för våra kvarter att skapa en plats som gynnar barn och unga? Finns det några risker?*
- *Vad kan våra kvarter göra för att området ska vara en plats där barn och unga kan och vill vistas?*
- *På vilket sätt kan våra kvarter bidra till ökad trygghet och säkerhet?*
- *På vilket sätt kan våra kvarter aktivera olika åldersgrupper? (t.ex. förskolebarn, barn i låg- och mellanstadiet samt äldre barn och ungdomar).*

Integrerad barnkonsekvensanalys

En barnkonsekvensanalys (BKA) är ett verktyg och ett sätt att omsätta FN:s barnkonvention i praktiken genom att ta fram och analysera barn och ungas perspektiv på ett projekt eller verksamhet som kan påverka dem. En BKA syftar till att ta reda på barn och ungdomars förhållningssätt, samt säkerställa att dessa tas hänsyn till i planeringen. Om barnens bästa inte kan genomföras ska man analysera och arbeta med kompletterande åtgärder.

Det som görs barnvänligt ger ofta mervärden till andra målgrupper, i form av exempelvis trivsel, trygghet och tillgänglighet. En BKA görs inte vid sidan av det ordinarie arbetet utan har en funktion att visa på vilka tillägg och/eller förändringar som kan behöva ske i det ordinarie planarbetet.

Stockholms stad har tagit fram en metod som kallas IBKA – integrerad BKA. Metoden innebär att barns och ungas perspektiv ska integreras i detaljplanarbetet och att dessa perspektiv beaktas genom hela processen. Att låta barnens perspektiv och barnperspektivet bli en del av planprocessen från start och löpande under planprocessen medför att förslagen får en reell inverkan och syns i slutförslaget. Denna rapport redovisar och analyserar både barnets perspektiv och barnperspektivet (se definition på föregående sida). Barnets perspektiv är beaktat i och med de många tidigare dialoger som är genomförda för Årstafältet och Östberga.

Denna rapport redovisar steg 1 och 3 av Stockholms stads metod för integrerad barnkonsekvensanalys och innefattar en inventering, nulägesbeskrivning, konsekvensanalys av planförslaget samt framtagande av åtgärdsförslag. Steg 2, *Framtagande av förslag*, där till exempel målformuleringar för projektet togs fram var färdigställt innan IBKA-processen påbörjades och är därför inte med i denna rapport. Steg 4, *Återkoppling*, ska göras i senare skede av denna planprocess.

Den integrerade processen

STEG 1, DIALOG OCH INVENTERING, innebär att dialogarbete genomförs med barn och unga som berörs av planen eller projektet. I steg 1 görs även en övergripande faktaisamling för området, platsbesök samt en litteraturkartläggning över aktuell och relevant forskning om barn och deras behov kopplat till stadsbyggnadsfrågor.

I STEG 2, FRAMTAGANDE AV FÖRSLAG, görs en målformulering utifrån aspekter som är viktiga att ha i åtanke för barn. Utöver det tas tidiga förslag till åtgärder fram.

I STEG 3, KONSEKVENSANALYS AV SLUTFÖRSLAGET, genomförs sedan den slutgiltiga konsekvensanalysen av det färdiga förslaget. Vilka blir de slutliga konsekvenserna utifrån ett barnperspektiv? Och: Har mål och åtgärdsförslag från tidigare steg i IBKA tagits hänsyn till?

STEG 4, ÅTERKOPPLING, innebär att de som deltog i dialogerna ska få återkoppling på hur projektet eller planen gick och hur deras tankar och synpunkter togs hänsyn till, samt information gällande nästa steg i planprocessen.

Platsbesök

Torsdagen den 4 mars 2021 genomfördes ett platsbesök mellan 12:00 och 15:00. Platsbesökets huvudsyfte var att kartlägga hur planområdet med omnejd används idag. Denna etapp ligger i nära anslutning till Östberga, varför även det undersöktes under platsbesöket.

Planområdet har goda kommunikationer med gångavstånd till såväl buss, tvärbana som pendeltåg.

Andelen gång- och cykelstråk mellan Östberga och Årstafältet är få. Under platsbesök upptäcktes flertalet nedtrampade stigar som används som gångstråk i brist på befintliga stråk. Längs med Östbergabackarna finns ett informellt gångstråk (figur 1) längs med vägen. På höst- och vintertid kan det bli särskilt svårt att ta sig fram här på grund av lera och snö.



Figur 1. Nedtrampat gångstråk längs med Östbergabackarna på västra sidan.

En stor del av Årstafältet var vid platsbesöket avstängt med höga staket på grund av byggnation av infrastruktur för tidigare etapper samt del av parken. Detta gör att få barn och unga rör sig i området idag. Vid platsbesöket var det få människor ute.

Enkät

Inom ramen för denna IBKA utfördes en enkät i mars 2021 (redovisad i sin helhet i kapitel 4). Enkäten visade bl.a. att 52 procent går mellan Östberga och Årstafältet idag, 48 procent använder andra färdmedel till trots att platserna ligger geografiskt nära varandra. Endast 6 procent har angett att de cyklar mellan Östberga och Årstafältet. 69 procent tycker inte att det finns flera vägar att gå mellan områdena.

I enkäten redovisas även förbättringsförslag och frågor som rör tryggheten i området.



Figur 2. Kulle som under vintertid är en populär pulkabacke.



Figur 3. Informellt gångstråk som går genom en skogsdunge som leder till och från ett bostadsområde i Östberga.



Figur 4. Informellt gångstråk sett från Östberga ner mot Årstafältet.

2. Nulägesbeskrivning

Årstafältet är Söderorts största fält (cirka 50 hektar) och ligger mellan stadsdelarna Årsta, Östberga, Västberga industriområde, och Enskedefältet. Planområdet utgörs i huvudsak av den västra delen av Årstafältet och bildar en ny front mot parken och kommer att ligga i fonden av aktivitetsbryggan. Området har en viktig funktion som entré mot parken från Östberga och väver samman Östberga med Årstafältet genom nya stråk och kvarter.

2.1 Befintlig bebyggelse

Strax söder om Årstafältet ligger stadsdelen Östberga som består av två delar, Gamla Östberga och Östbergahöjden. Gamla Östberga byggdes under slutet av 1950-talet och består av tidstypisk arkitektur med långa parallella husrader i tre-fyra våningar utmed en ringgata. Östbergahöjden byggdes 1966-69 och speglar den tidens ideal att skapa mer homogena förtätade förortsmiljöer med rätvinkligt placerad bebyggelse i enhetlig höjd och kortare avstånd mellan byggnaderna. Strukturen i Östberga är mer eller mindre intakt sedan 1960-talet, med undantag för mindre kompletterande bebyggelse som tillkom i början av 2000-talet i form av stadsvillor och ett fåtal radhus. På Årstafältets norra del har Trafikverket en teknikbyggnad som används för Södra länkens luftflöden. I den södra delen finns ett koloniområde med kolonistugor.

2.2 Sociotopytor och grönområden

Årstafältet ligger i en dalgång som sträcker sig i öst- västlig riktning och är en del av ett storskaligt sprickdalslandskap. Årstafältets största värde utgörs av de stora sammanhängande områdena med öppna och halvöppna marker. Fältet är en del av ett gammalt kulturlandskap som med de öppna och halvöppna markerna påminner om karaktären hos ett odlingslandskap. Göta landsväg, som är ett fornminne, löper genom parken. De öppna ytorna på fältet används generellt som strövområde eller som en plats för till exempel picknick och lek. Här finns även ett koloniområde, hundrastgård och golfbana.

2.3 Skolor och förskolor

Allra närmst Årstafältet, ca 250 meter bort från etapp 5, ligger Östbergaskolan (F-9). Östberga har även ett antal förskolor samt Östberga ungdomsgård. De förskolor som ligger närmst detaljplan 5 är Ädelstenens förskola, Förskolan Änglan samt Gläntans förskola - cirka 300 meter från planområdet.

Norr om Årstafältet, på andra sidan Södra länken, finns Årstaskolan (F-9) och Internationella Engelska skolan Årsta (4-9) cirka 1,6 km från detaljplan 5.

2.4 Idrottsplatser

Det finns tre större idrottsplatser inom gång- och cykelavstånd från Årstafältet. Nedan redovisas avståndet till dessa fågelvägen. Norr om planområdet, cirka 1,7 km bort, ligger Årsta IP. Enskede IP ligger cirka 2 km öster om planområdet medan Lisebergs bollplan och Älvsjö IP ligger cirka 500 m respektive 2,2 km söder om planområdet. Samtliga idrottsplatser kan antas vara viktiga för barn och unga inom etapperna när dessa har byggts färdigt.

2.5 Mötesplatser

Utöver skol- och förskolor samt idrottsplatser finns ett antal målpunkter i närheten av Årstafältet direkt eller indirekt riktade mot barn och unga.

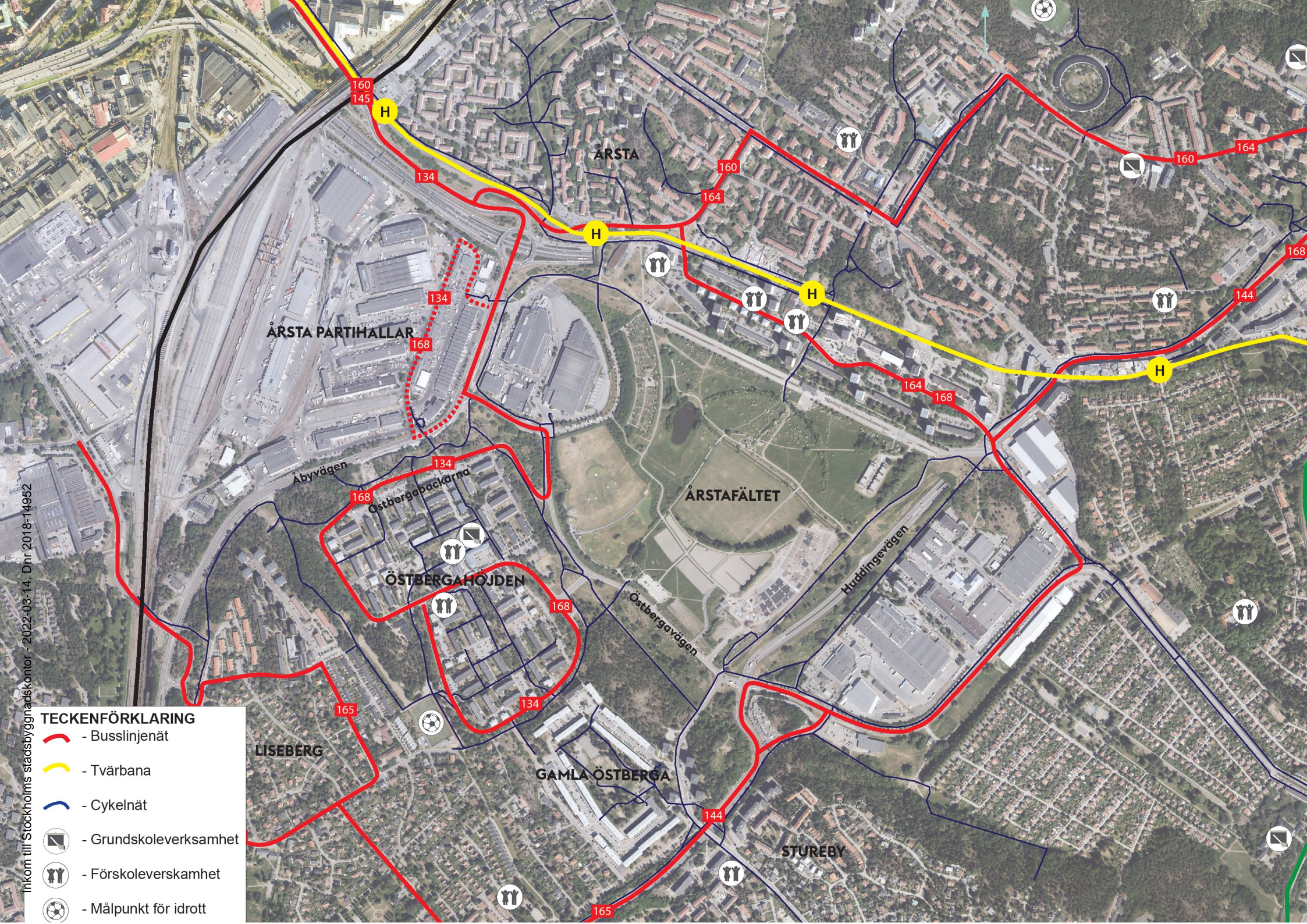
I Östberga, strax väster om Årstafältet finns Östberga fritidsgård och torg, parkleken Backen samt ett parkstråk på Östbergahöjden. Även Kvarnbacksskogen (Luffarskogen enligt barn och unga) är en populär målpunkt/mötesplats.

Årsta centrum med tillhörande butiker har angivits som en mötesplats för äldre barn och ungdomar i tidigare dialoger i samband med planeringen av Årstafältet.

För mer information om närliggande målpunkter och mötesplatser utanför Årstafältet se avsnitt 2. Tidigare studier.

TECKENFÖRKLARING

-  - Busslinjenät
-  - Tvärbana
-  - Cykelnät
-  - Grundskoleverksamhet
-  - Förskoleverksamhet
-  - Målpunkt för idrott



2.6 Kommunikationer och trafik

Årstafältet har genom sitt centrala läge goda förutsättningar att utvecklas till en stadsdel där det är naturligt att promenera, ta cykeln eller resa kollektivt med tvärbana eller buss.

Gång- och cykelstråk

Årstafältet är idag ett stort fält där man som fotgängare rör sig i en rekreativ naturmiljö fritt från biltrafik. Avsaknaden av bebyggelse och folkliv gör att området upplevs otryggt kvälls- och nattetid. Årstafältet med omgivning präglas också av att det är ett område med få arbetsplatser vilket innebär att det är relativt folktomt dagtid. Årstafältet och nivåskillnaderna upp mot Östberga utgör en barriär för fotgängare mellan Årsta och Östberga. Ett flertal informella gångstråk noterades vid platsbesöket mellan Östbergabackarna och Östbergavägen. De hårt trafikerade trafikleder som omger Årstafältet skapar även de stora barriärer för oskyddade trafikanter.

För cyklister i Söderort är Årstafältet en central punkt i infrastrukturen. Här möts viktiga stråk för cykling i nord-sydlig riktning och för stråk i öst-västlig riktning.

Kollektivtrafik

Planområdet ligger cirka 800 meter från tvärbans hållplats Vallatorg. Tvärbanan binder ihop stora bytespunkter som Gullmarsplan, Årstaberg och

Liljeholmen i Söderort. Vid Gullmarsplan kan byten göras till tunnelbanans gröna linje och i Liljeholmen till tunnelbanans röda linje.

Pendeltågsstationen Årstaberg ligger cirka 1 000 meter nordväst om planområdet, men stora vägar och spårvägar utgör barriärer. I Årstaberg stannar alla pendeltåg för resor mot Stockholm city samt till södra och norra delarna av Stockholms län.

Bussarna 168 och 134 trafikerar Ersta gårdsväg mot Östbergahöjden, Liljeholmen och Gullmarsplan. Linje 134 mot Liljeholmen avgår med en tätare trafik under högtrafik, cirka 8 minuterstrafik. Restiden i högtrafik mellan Östberga och Årstaberg är cirka 11 minuter och mellan Östberga och Liljeholmen cirka 22 minuter. Linje 168 utgår också från Östberga men går i riktning mot Gullmarsplan. Det är även denna busslinje som planeras genom planområdet. Linjen har en turtäthet på cirka 20 minuter under förmiddagens rusningstimme samt har en linjesträckning som går via Årsta torg.

Biltrafik

En delsträcka av Östbergavägen går genom planområdet med en tillåten maxhastighet om 50 km/h. Östbergavägen är totalt 873 meter lång och har 2 körfält, ett i vardera riktning samt en trottoar för gångtrafikanter på den västra sidan av gatusektionen. Tillgängligheten med bil till/från området till centrala målpunkter är goda.

3. Tidigare studier

Denna kartläggning har inletts med en genomgång av tidigare utredningar och dialoger kopplade till barnperspektivet och barnens perspektiv som har utförts inom arbetet med Årstafältet och omkringliggande projekt. Tidigare utfört arbete har sammanställts för att skapa en bred förståelse för detaljplaneområdets nuläge och förutsättningar ur ett barnperspektiv.

År 2008 genomfördes de första dialogerna med barn och unga i samband med den initiala planeringen av Årstafältet som helhet. Totalt har 236 barn och unga i olika åldrar samt 15 pedagoger och 10 föräldrar deltagit i olika typer dialoger och workshops i olika planskeden. Majoriteten av dessa utgick från hur man använde Årstafältet vid tidpunkten för insamlingen av synpunkter. Vidare gavs en del medskick i form av önskemål rörande den fysiska planeringen av det övergripande Årstafältet.

Årstabarnens och Östbergabarnens Årstafält (2008)

För att fånga in elevernas perspektiv i samband med arkitekttävlingen av Årstafältet år 2008 blev barn från Årstaskolan och Östbergaskolan tillfrågade att bidra med barnperspektivet. Projektarbetet med hjälp av en pedagogisk metod som kallas Storyline¹. Projektarbetet genomfördes på Årstaskolan under våren år 2008 där totalt 97 elever i årskurs 4-6 deltog.

ÅRSTABARNENS ÅRSTAFÄLT

Resultatet av arbetet visade att Årstafältet var uppskattat som det var år 2008, framförallt av elever som bor nära fältet. Många elever såg samtidigt möjligheter och fördelar med att bygga ut och ”ordna till” Årstafältet. Flera elever poängterade behov av underhåll av gräsytor och fotbollsplan med mera. Lekplatser kom upp som förslag under hela projektet samtidigt som man uppskattade det fria med klätterträd och stora gräsytor.

Flera elever önskade att det skulle finnas en liten djurpark med djur att titta på och ta hand om på Årstafältet. Multisportanläggningar anpassade till flera sporter var även intressant enligt eleverna. Vidare hävdades att bra kommunikationer var viktigt så att man kan bo och vistas på Årstafältet utan att behöva ha en egen bil.

ÖSBERGABARNENS ÅRSTAFÄLT

Även Östbergabarnen uppskattade Årstafältet som det var år 2008. Eleverna uttryckte att Årstafältet var: bra, fint, grönt, lugnt även om vissa tyckte att det var tråkigt. År 2008 användes Årstafältet av eleverna i Östberga till att leka, spela fotboll, springa, jogga, promenera, cykla, grilla och ha picknick.

Det viktigaste för eleverna när man exploaterar på Årstafältet var då att man tänker på naturen och miljön, att det ska bli roligt och fint för alla åldrar, att man förlänger tvärbanan och att man ska kunna leka och att det ska vara säkert.

De flesta elever såg möjligheter för Östbergahöjden om det blir bostäder, service och roliga saker för barn och ungdomar. Eleverna ville kunna göra många saker på det nya Årstafältet vilket redovisas i deras framtagna modeller.

Eleverna värderade trygghet högt, diskussioner föregick gällande belysning, trygga parkeringsplatser, gångbroar över gator etc. Eleverna ansåg även att det behövs stora lägenheter för familjer på Årstafältet då det saknas i Östberga idag.

Ungdomarnas Årstafält (2009)

För att fånga in ungdomarnas perspektiv på framtidens Årstafält togs kontakt med ungdomsgårdarna i Årsta och Östberga. Dialoger genomfördes kvällstid under 1 timme på vardera ungdomsgård under maj och juni år 2009. Totalt deltog 16 ungdomar i åldrarna 13-17 år.

Resultatet från dialogerna visade att ungdomarna gärna såg en plats där det var accepterat för unga att vara på. Det fanns, enligt ungdomarna i Årsta ingen plats med möjlighet att bara hänga. Årsta-ungdomarna var nöjda med kommunikationerna i Årsta. De använde buss, tvärbana och tunnelbana flitigt.

Ungdomarna ville gärna ha kontakt med ung-

domarna i Östberga för att lära känna dem och ”blanda sig” med folk. De ville ha fler sportanläggningar, framförallt fotbollsplaner men även platser för andra sporter.

Ungdomarna i Östberga såg positivt på att bygga nytt och göra om. Ungdomarna önskade en blandning i arkitektur och gärna mycket sportanläggningar som fotboll, basket, BMX med flera. Ungdomarna var, jämfört med de i Årsta, missnöjda med de kommunala kommunikationerna. De ville allra helst ha en tunnelbana. Bussarna ansågs ha dålig turtäthet, de går inte sent på kvällen och inte till de platser de vill åka till. Ungdomarna uttryckte även ett missnöje med hela området Östberga och beskrev det som ”det händer saker i området som inte är bra”.

Ungdomarna i båda områdena ville ha en plats där man kan ”hänga” när man är ungdom. I Östberga var det inte accepterat att ”hänga” på den lilla pizzerian i centrum, i Årsta kunde man ibland ”hänga” på Folkets hus.

BJA Östberga (2016)

Landskapslaget genomförde en barnkonsekvensanalys i Östberga år 2016 med syftet att se och synliggöra vilka värden, viktiga platser, möjligheter och utmaningar som fanns i och omkring Östberga. Detta gjordes inom ramen för Östberga-programmet.



Sommarcafé med ungdomar som tydlig målgrupp

Glasskiosk - ett bra läge vore vid golfbanan, där skulle vi också kunna träffa de som bor i Östberga.

I ”Luffarskogen” skulle man kunna bygga hus

Händelsecentrum ska vara vid golfbanan

Någonstans där vi kan vara på vintern också

För att undersöka hur barn och unga ser på utredningsområdet togs fyra fokusfrågor fram:

- Vilka områden uppskattas/anses intressanta för respektive målgrupp och varför?
- Vilka områden upplevs som problemområden/begränsningar och varför?
- Hur ser målgruppen på trygghet?

- Vad anser målgruppen saknas inom planområdet?

Omkring 100 barn i åldrarna 3-18, 10 föräldrar till barn 0-2 år samt 13 pedagoger intervjuades i samband med barnkonsekvensanalysen.

Barnkonsekvensanalysen visade att flera förskolor gjorde heldagsutflykter till Årstafältet. Årstafältet nyttjades i mindre utsträckning av barn i låg- och mellanstadiet för lek och rekreation. Detta då barn och pedagoger inte upplevde att det fanns något att göra där. Pedagogerna trodde att det bristande användandet berodde på en otydlig entré från Östberga. Ungdomarna rörde sig sällan till Årstafältet som ansågs ligga för långt bort och sakna dragningskraft.

Analysen av studien visade att parkerna och grönområdena i Östberga kompletterar Årstafältet på ett bra sätt. I rapporten beskrivs det som viktigt att i kommande exploatering skapa målpunkter kopplade till lek och kultur i gränssnittet mot Årstafältet för att öka interaktionen mellan stadsdelarna.



Figur 5. Mulleutflykt med förskolebarn. Bild: Tyréns (2014).

BJA Årstastråket etapp 2 (2014)

Tyréns genomförde år 2014 en BJA för Årstastråket som är ett stadsutvecklingsområde nordväst om Årstafältet. Detaljplanen har som syfte att möjliggöra ett stråk med ny bebyggelse längs med Tvärbanans spår och där skapa en tätare, mer sammanhållen, mångsidig och levande stadsmiljö. Barn och unga i årskurs 3, 6 och 9 samt gymnasiet fick komma till tals genom fokusgruppintervjuer. Två förskolepedagoger intervjuades för att föra förskolebarnens talan.

Några av de otrygga platser som nämns i resultatet av studien är gångstråket mellan Årsta centrum och Valla torg samt stigarna i anslutning till Tvärbanans hållplats Vallatorg och Årstafältet under kvällstid.

BJA:n visade på att förskolorna gjorde utflykter veckovis och de lekte ofta på Årstafältet. Barnen i

årskurs 3 och 6 använde inte Årstafältet dagligen men det hände att de gick dit för att hänga, ha vattenlek eller picknick samt arrangera loppis på fältet.

Eleverna i årskurs 9 uppskattade Årstafältet men besökte mest fältet sommartid för att det inte fanns något som lockade vintertid. På sommaren var ungdomarna gärna där för att sola och några av dem cyklade runt på fältet. Ungdomarna korsade ofta fältet för att besöka McDonalds men poängterade att de undvek Årstafältet under kväll och natt på grund av mörker och känslan av otrygghet.

För barnperspektivet menades det i BJA:n viktigt att säkerställa möjligheten till friytor för barn som bor i området, både på fritiden och under förskole- och skolaktiviteter. Detta ansågs inte minst angeläget då en ökad bebyggelse i planområdet, samt på Årstafältet, sannolikt kommer att innebära ett stort tillskott av barn.

I planförslaget sker en förstärkning av kopplingen mellan Årsta centrum och Årstafältet genom att gång- och cykelvägen definieras och tydliggörs. Stråket är en viktig länk som används av många barn och unga, trots att de påpekat att de känner sig otrygga på flera platser längs vägen.

Det gröna Årstafältet (2015)

”Det gröna Årstafältet” togs fram för att beskriva hur nya sociala och ekologiska värden kan skapas



Figur 6. Parkbryggan och de nya dammarna. Källa: Stockholms stad (2015).

i den nya stadsdelen och parken på Årstafältet. Fyra strategier fungerade som utgångspunkt för att stärka utemiljön:

- Strategi för rekreation och hälsa
- Strategi för biologisk mångfald och pollinering
- Strategi för vattenreglering och klimatanpassning
- Strategi för rikt fågelliv

Rapporten lyfter bland annat upp Göta landsväg och parkbryggans sociala värden. Båda är en del av etapp 4. Att röra sig längs med vägen och kunna känna in historien är ett viktigt inslag. Landsvägen fungerar även som ett promenad- och rekreationsstråk som knyter ihop fältet med den nya stadsdelen och Östberga.

Parkbryggan beskrivs som en urban park med fokus på bland annat naturpedagogik, upplevelsevärden och rekreation. Summeringen av värden, kvaliteter och funktioner som direkt eller indirekt berör etapp 4 var enligt utredningen att det nya Årstafältet innebär stora förbättringar jämfört med dagens situation, framförallt avseende kulturella och sociala kvaliteter. Förbättrade promenadstigar och bättre gestaltade ytor för picknick, bollspel, naturlek och andra aktiviteter menades öka möjligheterna till rekreation och möten över generationsgränserna.

Cykelplanering för Årstafältet (2016)

Dokumentet "Cykelplanering för Årstafältet" lyfter att målet med Årstafältet är att det ska bli en cykelstadsdel. Cykeln ska vara det självklara färdmedlet, inte bara för pendlingscyklister, utan även för skolbarn, äldre och vid resor till och från fritidsaktiviteter.

Övergripande BKA Årstafältet (2020)

Våren 2020 presenterade Ramboll genomgång av Årstafältets samtliga etapper ur ett barnperspektiv. Projektgruppen upplevde ett behov av en samlad uppdatering av frågor rörande barnperspektivet, då det senaste helhetsgreppet gjordes i samband med planprogrammet. Sedan dess har strukturen förändrats, nya förutsättningar tillkommit samt genomförandet närmar sig. Analysen presenterades etappvis för Årstafältets totalt nio etapper.

Dessa bedömdes sedan utifrån Stockholms stads modell för integrerad barnkonsekvensanalys (IBKA) steg 3. Det framtagna materialet kom att utgöra underlag för i första hand detaljplan 4A och 4B men rekommenderas även finnas med som underlag i kommande etapper av Årstafältet. Rekommendationer för fortsatt arbete inom etapp 2 och 3 togs fram och biläggs de respektive detaljplanerna under granskningsperioden.

Inom arbetet med den övergripande BKA:n genomfördes djupintervjuer med en förskolechef med mångårig erfarenhet av verksamheter med utsläppsgårdar samt en anställd vid Margarinfabrikkens förskola i Oslo med plats för över 500 barn. Djupintervjun med förskolan i Oslo genomfördes för att studera vilka utmaningar, behov och möjligheter som en stor förskola får. En av förskolorna i etapp 4A kommer att bli en av de största inom Stockholms stad och ett pilotprojekt för staden.

Den övergripande BKA:n visade att miljö- och hälsoaspekter som bullernivåer och ljuskvaliteter varierar mellan de olika etapperna. Brister i ljuskvaliteter är ofta kopplade till utformning av gårdar - såväl placering, design och storlek påverkar. Små bostadsgårdar och intensivt nyttjande av parkområdet är något som gäller för de flesta etapper inom Årstafältet. Detta riskerar att tränga undan andra gruppers behov av allmän plats, som äldre barn och

ungdomar. I den tidiga planeringen sattes en stor tilltro till att den stora parken skulle kompensera de små gårdarna. Detta har, framförallt under senare etapper, uppmärksammats och större fokus har lagts på barnperspektivet och barnens perspektiv.

Enligt BKA:n är det positivt att man i de tidigare etapperna arbetat för att tillskapa aktiva bottenvåningar längs med huvudstråk samt att viktiga gång- och cykelstråk är särskilt utpekade att nyttjas av barn och unga. Detta får sannolikt en positiv effekt på barnens egna rörelsefrihet inom Årstafältet.

I de flesta etapper planeras det för trygga, säkra och tillgängliga stråk och skolvägar. Att behålla och förstärka sammanhängande gång- och cykelnät mellan områden (etapper), funktioner och bebyggelse kommer fortsatt att bli viktigt. Detta föreslås göras genom att göra stråk intressanta och trevliga att använda, till exempel med grönska och belysning. En stor del av barn och ungas utveckling avgörs av kopplingar mellan parker och grönområden, till idrottsplatser och föreningsliv, från bostaden och till service. Är ett område uppbrutet geografiskt, svårorienterat och med många barriärer är det svårare att lära känna platsen och känna sig trygg.



4. Digital enkät

Detta avsnitt är en sammanställning av den digitala enkäten som genomfördes inom ramen för denna rapport. På grund av rådande omständigheter (covid19) reviderades det tilltänkta workshop-upplägget med ungdomar från Östberga fritidsgård till en digital enkät. Den digitala enkäten besvarades av ungdomar som besökte Östberga ungdomsgård vecka 9, 2021. Totalt inkom 33 unika enkätsvar. Den digitala enkäten omfattade 19 frågor och är ett underlag för den konsekvensbedömning som görs inom den integrerade barnkonsekvensanalysen.

Urvalsgruppen valdes på grund av dess närhet till planområdet. Svaren i enkäten är viktiga för målet med att skapa en god koppling för barn och unga mellan det befintliga Östberga och nya Årstafältet.

Något fler flickor besvarade enkäten. Av de svarande var könsfördelningen enligt nedan:

- 19 st flickor
- 13 st pojkar
- 1 st ville ej ange

Det var en relativt jämn spridning i ålder bland de som besvarade enkäten. Allra flest svar inkom från barn mellan 14-16 år. Fördelningen i ålder bland de svarande var enligt nedan:

- 13 år - 4 st
- 14 år - 8 st
- 15 år - 7 st
- 16 år - 11 st
- 17 år - 3 st

Majoriteten av de svarande var hemmahörande i Östberga medan ett fåtal bor i närliggande stadsdelar. Fördelningen i var de svarande bor var enligt nedan:

- Östberga - 24 st
- Årsta - 3 st
- Liseberg - 3 st
- Solberga - 2 st
- Älvsjö - 1 st

Enkätundersökning Östberga-Årstafältet

Den här enkäten är till för dig som är barn eller ungdom som bor eller spenderar tid i närheten av Östberga eller Årstafältet. På Årstafältet planeras en helt ny stadsdel med cirka 6 000 nya bostäder. Det kommer byggas bli olika typer av hus, förskolor, skolor, verksamheter och en stor park.

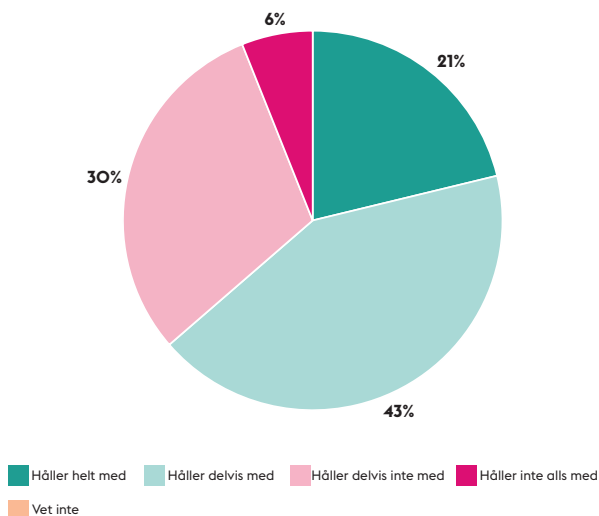
Stockholms stad planerar i etapp 5 av Årstafältet att fältet byggs ihop med Östberga, vilket är ett av projektets viktigaste mål. Vi vill därför ha hjälp av barn och ungdomar och hur de upplever områdena idag. Enkäten tar bara några minuter att besvara.

Tack för din hjälp!

Östberga-Årstafältet

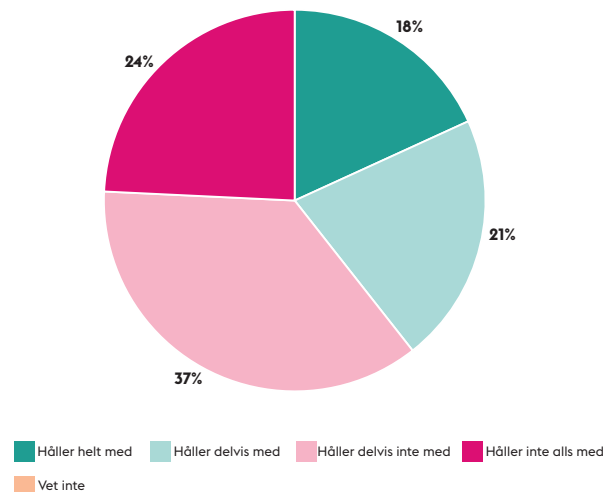


Östberga är en bra plats att vara på



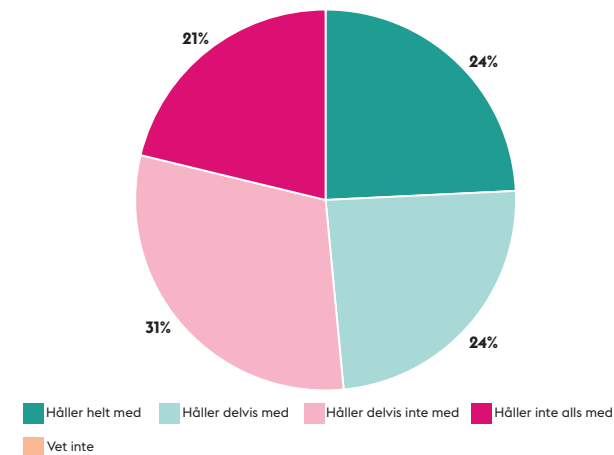
Majoriteten av de frågade håller helt eller delvis med om att Östberga är en bra plats att vara på (63 procent). Det är dock hela 36 procent som delvis inte eller inte alls håller med om påståendet. Det finns inga större skillnader mellan pojkar och flickor. Majoriteten av pojkarna (69 procent) och flickorna (63 procent) håller helt eller delvis med om att Östberga är en bra plats att vara på.

Östberga är en trygg och säker plats att vara på



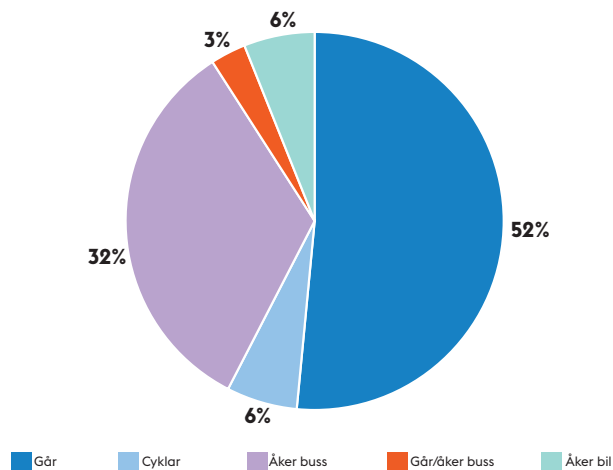
Majoriteten av de tillfrågade (61 procent) är negativt inställda till Östberga utifrån ett trygg- och säkerhetsperspektiv. Betydligt fler flickor håller delvis inte eller inte alls med om att Östberga är en trygg och säker plats att vara på (74 procent jämfört med 38 procent bland pojkar).

Jag kan röra mig fritt i Östberga utan att känna mig begränsad av otrygghet när som helst på dygnet



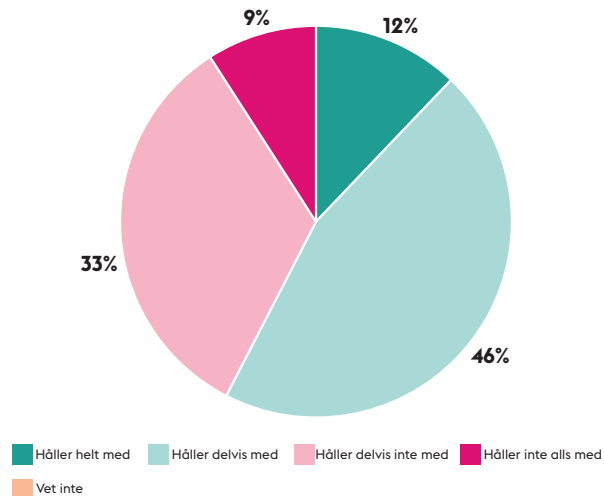
Det råder skilda åsikter kring hur man upplever att man kan röra sig fritt inom Östberga utan att känna sig begränsad av otrygghet över hela dygnet. En stor majoritet bland flickorna håller delvis inte, eller inte alls med om att de kan röra sig fritt i Östberga (74 procent) jämfört med pojkarna (15 procent).

Hur tar du dig oftast mellan Östberga och Årstafältet idag?



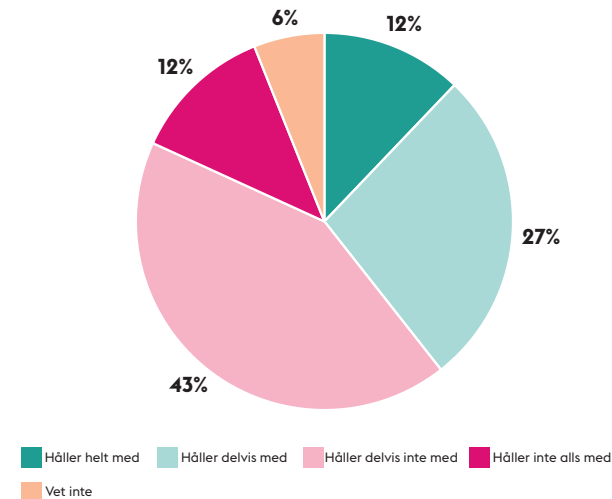
En svag majoritet (52 procent) går mellan Östberga och Årstafältet idag. Resterande 48 procent använder andra färdmedel till trots att platserna ligger geografiskt nära varandra. Endast 6 procent har angett att de cyklar mellan Östberga och Årstafältet. Det finns inga större skillnader mellan pojkar och flickor i svaren.

Det är lätt att ta sig mellan Östberga och Årstafältet



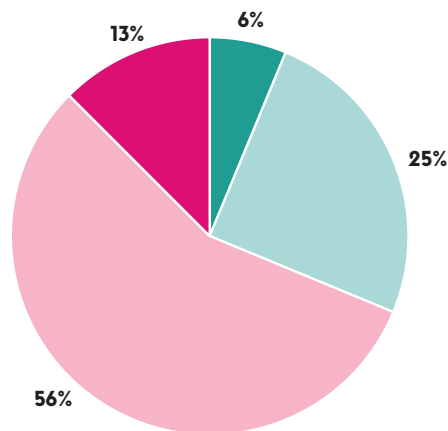
En svag majoritet (58 procent) håller helt eller delvis med om att det är lätt att ta sig mellan områdena idag. Det finns inga större skillnader mellan pojkar och flickor i svaren.

Det känns tryggt och säkert att ta sig mellan Östberga och Årstafältet idag



Majoriteten (55 procent) håller inte alls eller delvis inte med påståendet om att det känns tryggt och säkert att ta sig mellan platserna idag. En klar majoritet av flickorna håller delvis inte, eller inte alls med om påståendet (79 procent) jämfört med pojkarna (15 procent).

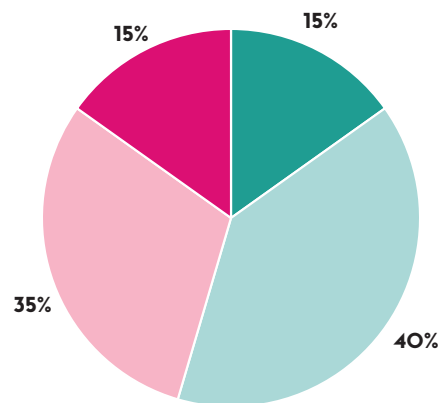
Det finns flera vägar jag kan ta för att nå Årstafältet från Östberga idag



Håller helt med Håller delvis med Håller delvis inte med Håller inte alls med
Vet inte

En stark majoritet (69 procent) håller delvis inte eller inte alls med om påståendet att det finns flera vägar att nå Årstafältet från Östberga idag. Endast 11 procent av flickorna håller delvis, eller helt med om påståendet medans 54 procent av pojkarna gör detta.

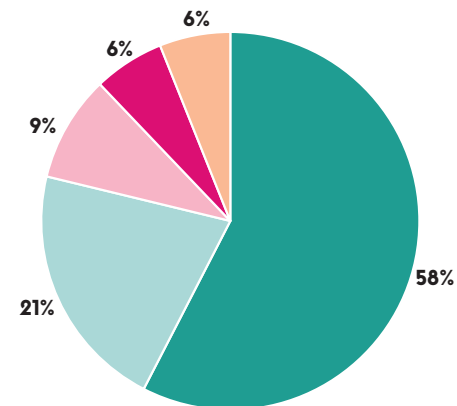
Det händer att jag vistas på Årstafältet



Håller helt med Håller delvis med Håller delvis inte med Håller inte alls med
Vet inte

Majoriteten (55 procent) vistas på Årstafältet idag men en stor andel (45 procent) gör också inte det. Det finns inga större skillnader mellan pojkar och flickor i svaren.

Det är bra att man bygger ihop Östberga och Årstafältet



Håller helt med Håller delvis med Håller delvis inte med Håller inte alls med
Vet inte

79 procent är positivt inställda till idén att bygga ihop Östberga och Årstafältet. Majoriteten av både pojkarna (77 procent) och flickorna (79 procent) höll med om påståendet.

Vad är det bästa med Östberga?

- Gemensakpen
- Ungdomsgården
- Kulturhuset
- Vänligheten
- Naturen, grönska, skogen och parker
- Närheten till andra områden
- Östberga utegym
- Lisebergs bollplan
- Utsikten

Vad skulle kunna göra Östberga bättre?

- Östberga upplevs otryggt på grund av ”det som hänt de senaste åren” och de svarande vill att det satsas på att göra platsen tryggare
- Mer butiker
- Mer park
- Östberga upplevs slutet/isolerat från övriga stadsdelar

Vad skulle göra gång- och cykelvägarna mellan Östberga och Årstafältet bättre?

- Bättre belysning
- Fler, bättre, snabbare, bredare och rakare vägar
- Fler poliser
- Ta bort parkerade bilar vid vägarna
- Mer konst och färg

Vad gör du helst på Årstafältet?

- Lekte där som barn
- Promenerar
- Aldrig varit där
- Chillade
- Tar tvärbanan
- Hänger med vänner (på sommaren)
- Spelar boll
- Tittar på hundar



Lite för branta vägar och man blir trött när man får gå runt, kanske en genare väg

Flicka 17 år på frågan vad som skulle förbättra gång- och cykelvägarna mellan Östberga och Årstafältet

Förut var jag mycket på Årstafältet med kompisar men nu är det mest en grusgrop

Flicka 16 år på frågan vad man helst gör på Årstafältet

Jag åker mest buss för det känns för långt att gå

Flicka 14 år på frågan vad som skulle förbättra gång- och cykelvägarna mellan Östberga och Årstafältet

Man behöver inte göra något åt gång- och cykelvägarna, de är bra som de är

Pojke 16 år på frågan vad som skulle förbättra gång- och cykelvägarna mellan Östberga och Årstafältet

Det planeras för en aktivitetspark på Årstafältet närmast Östberga. Vad hade du velat ha på denna aktivitetspark?

- Fotboll, bollplaner
- Caféer
- Basket
- Utegymp
- Centrum
- Butiker
- Parker och grönska
- Platser och aktiviteter för äldre barn
- Aktiviteter som finns i Fryshuset

Det planeras för en temalekplats på Årstafältet närmast Östberga. Vad hade varit ett bra tema för denna enligt dig?

- Sport
- Grönt
- Kultur
- Lek
- Hållbarhet
- HBTQ
- Natur
- Rött
- High tech
- Skola
- Tjej
- Mat
- Årstiderna

Vad skulle kunna byggas och placeras i Årstafältet som saknas i Östberga idag?

- Caféer
- Restauranger, matställen
- Butiker och affärer
- Gym
- Centrum
- Fryshuset
- Bad- eller simbassäng
- Kulturhus, kulturverksamheter
- Park- och grönområden



Mer platser för ungdomar att hänga på och som inte kostar pengar

Flicka 16 år på frågan vad som saknas i Östberga idag

En park som går in i Östberga

Pojke 14 år på frågan vad som saknas i Östberga idag

Jag tycker man kan fokusera på platser där man kan träffas och umgås och inte bara sporta

Flicka 16 år på frågan vad som kan planeras i den nya aktivitetsparken på Årstafältet

5. Beskrivning av planförslaget

5.1 Övergripande beskrivning

Ettapp 5 är en av de tiotal bebyggelseetapper som ingår i Årstafältets stadsbebyggelse och består av 10 kvarter med tät och blandad bebyggelse med varierande skala, höjd och volym innehållande bostäder, handel och verksamheter. Ett genomförande av ettapp 5 innebär att Årstafältet byggs ihop med Östberga, vilket är ett av projektets viktigaste mål.

Stadslivet främjas genom blandade funktioner som bidrar till kvalitet i både stadsrummen och inom de olika bostadskvarteren. Bebyggelsen inom ettapp 5 ligger geografisk mellan de planerade tunnelbanestationerna, Årstafältet och Östberga, vilket kan innebära en förstärkning av områdets tillgänglighet och tillgång till kollektivtrafiken samt konkretisering av Årstafältets vision - ”En plats för möten”.

5.2 Indikationer

Inom Årstafältet har ett antal mått/kvaliteter lyfts fram som särskilt viktiga och som projektanpassats i kvalitetsprogrammet för detaljplan 5. Dessa sex mått bygger tillsammans upp en helhet som har en stor inverkan på hur bebyggelse kan bidra till stadslivet på Årstafältet. Dessa mått/kvaliteter är:

- Många aktiva entréer mot gatan
- Många offentliga lokaler
- Genomsiktighet i fasad i bottenvåningen
- Flera olika sittplatser i fasad
- Flera byggnadskroppar i varje kvarter
- Stadsgrönska på kvartersmark

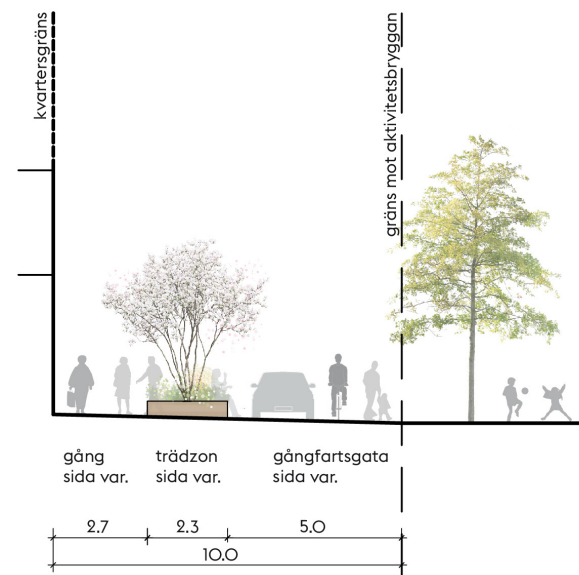
5.3 Gatukaraktärer

Gångfartsgata mot aktivitetsbryggan

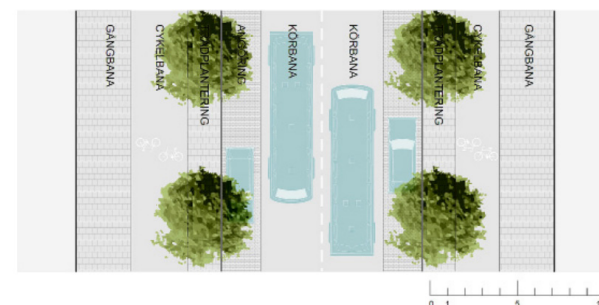
Gångfartsgatan mot aktivitetsbryggan gestaltas som ett viktigt promenadstråk, med många sittplatser och utblickspunkter. Gångfartsgatan mot aktivitetsbryggan är gränssnittet mellan parken och bebyggelsen och med begränsad trafik i gånghastighet.

Huvudgatan

Huvudgatan genom planområdet kantas av tät och blandad bebyggelse med lokaler i bottenvåningen. Längs gatan skapas mindre offentliga platser i anslutning till verksamheter i bottenvåningarna. Huvudgator markeras också genom större gatubredd, högre byggnader, alléplanteringar och prioriterat utrymme för cyklister.



Figur 7. Principsektion för gångfartsgatan - och aktivitetsbryggan. Denna utformas för de gåendes villkor och är en övergång till den stora parken. Illustration: White.



Figur 8. Principsektion för huvudgatan. Denna inrymmer cykelstråk, breda trottoarer och angöring för bilar. Trädalléer markerar att detta är stadsdelens huvudgator och skapar rumslighet. Illustration: White.

Lokalgator

De smalare lokalgatorna ingår i det offentliga gatunätet men är också en del av den nära boendemiljön. Lokalgatorna utformas med de boende i fokus, och utformas för att medverka till låga hastigheter och cykeltrafik i körbana. På lokalgatorna tillåts mindre öppningar i kvarteren, som kan bidra till en förbättrad visuell kontakt mellan gård och gata.

Entréstråk

För att den framtida stadsdelen Årstafältet ska bli en integrerad del av stadsväven tillkommer flera nya kopplingar och gångstråk. Ett av dessa stråk är entréstråket från Östberga, Östbergastråket som definieras som huvudstråk och är extra viktigt för att koppla samman Årstafältet med Östberga.

Östbergastråket löper från Östberga i öster till den nya parken inom Årstafältet i väster och kännetecknas av ett stråk med utmanande topografi med påtagliga nivåskillnader, ca 18 meter. Topografin medför att bebyggelsen utmed stråket ska uppföras med trappningar och olika bjälklagshöjder. Från huvudgatan till aktivitetsbryggan fortsätter stråket i lokalgatans förlängning som kommer att ha en annan karaktär än de övriga lokalgatorna.

Östberga trappgränd blir ytterligare ett viktigt stråk och planeras mellan kvarter I och J. Dess tänkta gröna karaktär bygger vidare på det befintliga i slänten runt Östbergahöjden. Ett annat huvudstråk

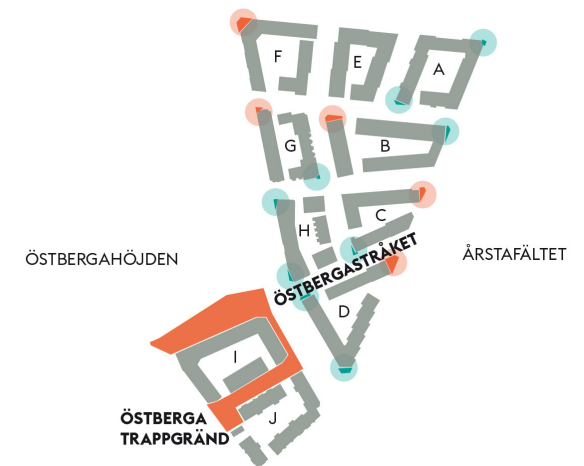


Figur 9. Entréstråk inom etapp 5. Illustration: Karavan.

är skolstråket längs med Södra skolgatan som löper norr om bebyggelsen inom etapp 5. Stråket är ett viktigt promenad- och cykelstråk som mynnar ut i aktivitetsbryggan och parken.

5.4 Platsbildningar

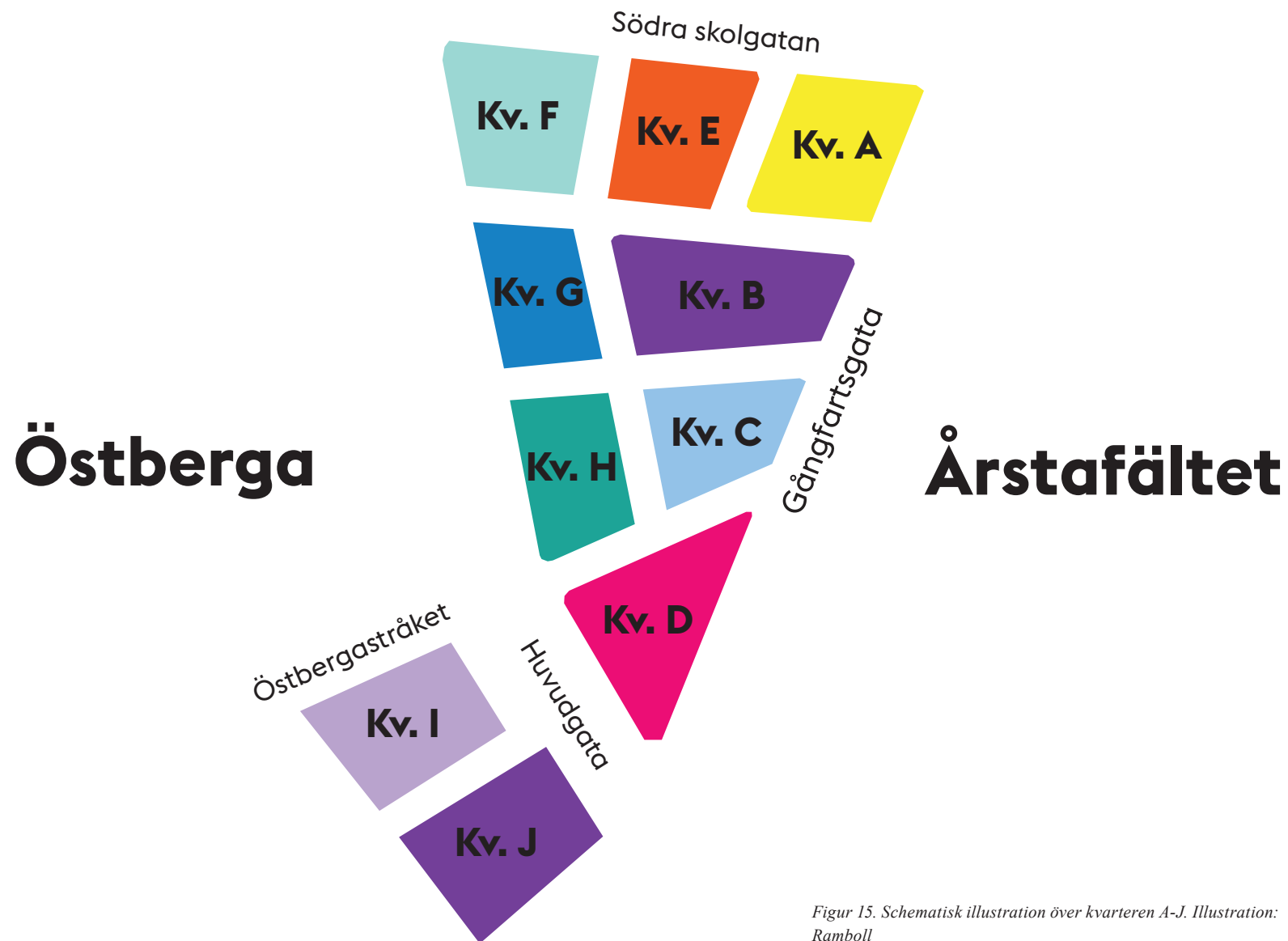
Rum och platsbildningar kan åstadkommas inom allmänna platser eller inom kvartersmark. Platsbildningar ska delvis avgränsas av bebyggelsens fasader med aktiva bottenvåningar för att frambringa rörelse och vistelse. Platsbildningarna ska karakteriseras av naturligt visuella avgränsningar, orientbarhet och funktioner med inslag av vegetation. Östbergastråket och Östberga trappgränd blir två tydliga kopplingar mellan Årstafältet och Östbergahöjden. I dessa kopplingar finns mindre platsbildningar som gör de till mer intressanta stråk för fler målgrupper. Ytterligare platsbildningar finns i området vid bl.a hörn, entréer och framför bottenvåningar/förgårdsmark. Dessa ska inte programmeras innan samråd och presenteras därför inte nedan.



Figur 10. Platsbildningar. Illustration: Karavan



Figur 14. Illustrationsplan över planområdet. Illustration: Karavan.



Figur 15. Schematisk illustration över kvarteren A-J. Illustration:
Ramboll

5.4 Kvartersbeskrivningar

Kvarter A



Figur 16. Illustrationsplan - kvarter A. Illustration: Funkia.

I detaljplanens nordöstra del är kvarter A beläget i direkt anslutning till Aktivitetsbryggan och Södra skolgatan. Bostadsgården är planerad för olika åldrar, aktiviteter och årstider och har en potentiell gemensam takterrass med utsikt mot Södra skolgatan. Gården står på ett garagebjälklag med plats för 52 bilparkeringsplatser och 254 cykelparkeringar. Kvarteret har lokaler i bottenvåningarna längs med gångfartsgatan och i nordvästra delen. Volymerna längs med lokalgatorna har en småskalig gestaltning med förgårdsmark och uteplatser. Mot Skol-

gatan södra och gångfartsgatan har kvarteret en mer stadsmässig karaktär med bottenvåningar och lokaler.

På kvarterets södra del finns entré till cykelgaraget, här skapas även en liten mötesplats.

Kvarterets mest publika hörn och kommersiella fokus ligger i nordöstra hörnet, utmärkt med en hög byggnadsvolym samt ett tydligt indrag i bottenvåningen. Här skapas en publik mötesplats med närhet till lokaler, skolan och gångfartsgatan.

Kvarter B

Kvarter B vetter mot Aktivitetsbryggan i öst. Genom samordning med kv A, C och D skapas en varierad front mot gångfartsgatan och parken med både höga och låga hus för att inte skugga Aktivitetsbryggan för mycket. En hög gavel om 7+1 våningar kombineras med en envåningsbyggnad mot gångfartsgatan där hela bottenvåningen utgörs av en stor lokal. Lokalen har tre entréer för att möjliggöra flexibilitet att skapa mindre lokaler. En gemensam takterrass med utblick över Årstafältet och Aktivitetsbryggan finns vid lågdel. Ytterligare en lokal, med platsbildning, placeras i kvarterets nordvästra hörn.

Garageinfart, cykelrumsentré och miljörum placeras alla längs lokalgatan i norr, från vilken även lastning/lossning till lokaler sker. Mot södra lokalgatan placeras stadsradhus för att få in sol på den mot fältet avsmalnade gården.



Figur 17. Illustrationsplan - kvarter B. Illustration: LandArk.

Kvarter C

Kvarter C består av två längre huskroppar. Två olika bjälklagsnivåer medför att det skapas en entrévåning mot gångfartsgatan och aktivitetsbryggan och norra lokalgatan.

Längs med gångfartsgatan ges plats för lokaler. Lokalentré, stora glaspartier och sittbänkar längs fasaden aktiverar gaturummet.

Lokalgatan norr om kvarteret aktiveras i bottenvåningen genom entréer till bostäder och cykelrum. Längs med gatan finns det även in- och utfart till garaget samt miljörum. Nordvästra huset med sin indragna gavel ger plats för upphöjda loggior som rymmer en terrass och balkonger, där terrassens front bildar ryggstöd till sittbänkarna i gatunivå.

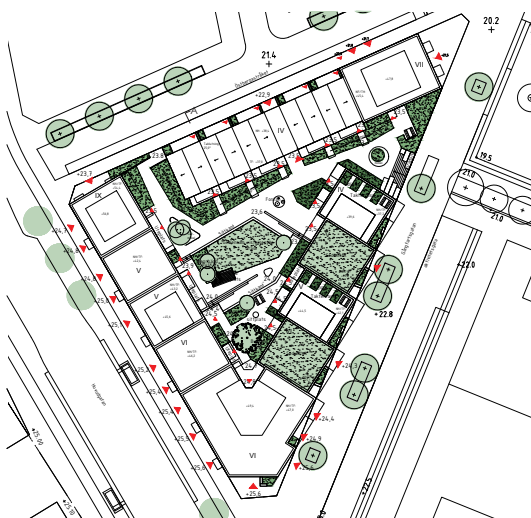


Figur 18. Illustrationsplan - kvarter C.
Illustration: Semrén Månsson.

Förgårdsmark i form av stadsgrönka och sittplatser förekommer vid kvarterets sydvästra hörn. Släppet i kvarteret längs med västra lokalgatan ger inblick till bostadsgården och bidrar till variation.

Kvarter D

Kvarteret karaktäriseras av sin triangulära form, topografi och trappning av högt och lågt i volymer. Mot huvudgatan kännetecknas byggnaden av en stadsmässighet utan förgårdsmark och en tydligt markerad sockelvåning. Lokalgatan utmärks av en småskalighet genom stadsradhus, townhouses och direktentréer. Hörnen markeras med högre hus.



Figur 19. Illustrationsplan - kvarter D. Illustration: Arkitema.

Gångfartsgatan utmärks av en markerad trappande silhuett och planteringsbäddar i sockeln.

Innergården är triangulär och terrasserad. Ett viktigt ljusinsläpp är öppningen mot Årstafältet. Öppningar mot Årstafältet och lokalgatan skapar ett stråk och flöde genom kvarteret. I öppningen mot Årstafältet finns en gradäng för sittplatser mot gångfartsgatan och aktivitetsbryggan.

Entréplatser gestaltas rumsligt och funktionellt genom ett utbud av verksamheter och aktiviteter. I bottenvåningar finns plats för lokaler, cykelrum,

miljörum, bostäder och trapphusentréer. Gemensamhetslokaler finns i anslutning till takterrasser mot Årstafältet.

Faktorer för att uppleva trygghet är god ljussättning i och vid entréer, en väl belyst gård, levande bottenvåningar och en gård av semipublik karaktär med god överblick.

Kvarter E

Kvarter E ligger i etappens norra del och vetter mot det Södra skolgatan och skolstråket i norr och mot lugnare lokalgator på övriga sidor.

Byggnadernas volymer trappar från sex våningar mot Södra skolgatan i norr till fyra våningar i söder vilket ger gynnsamt ljusinsläpp på gård och fasader. En förhöjd bottenvåning mot öst utjämnar höjdskillnaderna runt kvarteret och indragna takvåningar runt om ger kvarteret en lägre och mer småskalig karaktär.

Nord- och sydsidorna innehåller funktioner som cykelrum med verkstadsutrymme, portik till gården och miljörum. Öst- och västsidorna har istället förgårdsmark där plats ges för grönka och privata entréer från gatan till bostäder. Grönkan på förgårdsmarken fördröjer dagvatten och kanten mot trottoaren skapar sittplatser som integreras i gestaltningen. Varje huskropp har en egen entré mot gatan och bredvid dessa entréer på öst- och västsidorna skapas sittplatser.

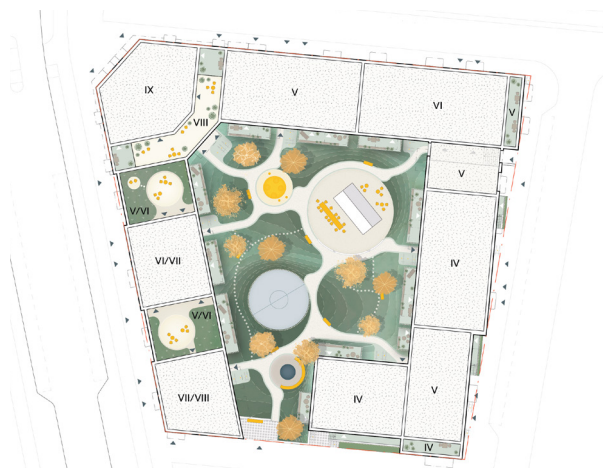


Figur 20. Illustrationsplan - kvarter E. Illustration: Arkitema.

Zonen mellan fasad och gata blir en viktig plats för spontana möten, där de boende möts runt trapphus och gemensamma funktioner.

Kvarter F

Kvarter F är ett sammanhållet stadskvarter med variation trapphusvis i gestaltning, höjd (4-9 våningar) och karaktär. Fasaden mot huvudgatan har tre högre volymer och två lägre vilket samspelar med övriga kvarter längs huvudgatan. De två lägre volymerna är något indragna vilket ger bra förutsättningar för sittplatser längs fasaden i bottenvåningen. Mot lokalgatorna finns förgårdsmark samt öppningar till gården i söder och öster.



Figur 21. Illustrationsplan - kvarter F. Illustration: Fojab.

Längs huvudgatan och vid platsbildningen i nordväst finns ett antal lokaler i bottenvåningen. I hörnet skolstråket/lokalgatan ligger ett cykelrum med sittmöjligheter för förbipasserande i fönsternischer. Mot lokalgatorna ligger ett antal lägenheter som har privata entréer via trappor och en upphöjd uteplats mot gatan. Längs det snedställda hörnet i nordväst ligger en arkad med lokaler intill.

För att skapa trygga gaturum har bottenvåningarna en blandning av verksamheter vilket ger ögon på gatan under en större del av dygnet.

Kvarter G

Kvarter G är beläget centralt i Etapp 5 med en långsida mot huvudgatan.

Kvarteret gestaltas med höga smala byggnader på hörnen och i mitten mot Huvudgatan. Mellan dessa placeras volymer i tre till fyra våningar. Mot lokalgatorna finns stadsradhus med en indragen takvåning som i söder vetter mot gatan samt i norr och öster mot gård.

På kvarterets alla hörn finns små platsbildningar med sittbänkar mot fasad. Även i kvartersöppningarna med trappor och ramper till gården möjliggörs vistelse med sittmurar och planteringar.

Mot huvudgatan placeras sex lokaler och tre bostadsentréer i en förhöjd bottenvåning. Sittplatser i anslutning till lokaler finns på hörnen och i indragna fasadpartier. Stadsradhusen ligger mot lokalgatorna med planterad förgårdsmark och entréer. Flerbostadshus är förlagda i kvarterets hörn mot lokalgatorna med planteringar samt sittplatser på hörnen. Bottenvåningen i det nordöstra huset inrymmer garagedfart, cykelrum och miljörum. I norr och söder finns öppningar i kvarteret in mot gården.

Många entréer samt platsbildningar och förgårdar skapar trygghet i gatumiljön.



Figur 22. Illustrationsplan - kvarter G. Illustration: Vera.

Kvarter H

Kvarter H ligger vid kopplingen till Östbergastråket via Huvudgatan. Mot huvudgatan varierar byggnadsvolymerna mellan 4 till 9 våningar. Mot lokalgatorna är bebyggelseskalan lägre och varierar mellan 3 och 5 våningar.

Utmed Huvudgata placeras kommersiella lokaler som till viss del även hamnar längs med Östbergastråket. Offentliga lokaler som butiker, restauranger och caféer i bottenvåningen bidrar med sin genomsiktighet och sina entréer positivt till en levande gatu- och stadsmiljö. Trapphusen är genomgående mellan gata och gård.



Figur 23. Illustrationsplan - kvarter H. Illustration: Nyréns.

Mot huvud- och lokalgator finns kommersiella- och gemensamhetslokaler, bokaler, samt radhus mot öster. In mot gård vetter lägenheter, cykelrum, soprum och gemensamhetslokal. Mot lokalgata i öster finns upphöjda terrasser till radhusen.

Kvarter I

Kvarter I är placerat i utkanten av etappen och kopplar ihop den nya stadsstrukturen med det befintliga bostadsområdet i Östberga.

Byggnadsvolymerna är indragna från gatan och framför huset bildas ett smalt torg. Mot norr vänder sig kvarteret mot Östbergastråket. I stråkets sträckning längs med kvarteret skiljer sig marken med 10



Figur 24. Illustrationsplan - kvarter I. Illustration: Semrén+Månsson.

ket har kvarteret en lägre skala om 4-5 våningar och trappar sig upp med terrängen. Mot söder, i ett släpp, placeras ett grändhus, en fristående, låg byggnadsvolym om 3-5 våningar. Grändhuset utformas som en egen byggnad i kvarteret och avviker i material och gestaltning från den omslutande byggnadsvolymen. Bottenvåningarna inrymmer komplementtytor till bostäderna som cykelförvaring och miljörum för källsortering. Rummen synliggörs genom glasöppningar i fasaden.

Balkonger placeras mot både gata och gård för att skapa aktivitet på fasaderna och närvaro i uterummen.

Kvarter J

Kv J ligger i slutningen mellan Östberga centrum och Årstafältet. Kring kvarteret löper Östbergabackarna, en vägslinga som leder runt hela Östberga. Platsen har en höjdskillnad på cirka 7 meter vilket i många aspekter sätter ramarna för bostadskvarterets utformning.

Bebyggelsen är högre mot huvudgatan och nordöstra sidan av kvarteret och blir något lägre mot Östbergabackarna.

Byggnaderna är placerade i gatuliv i mötet med huvudgatan. Bottenvåningen, som är en högre våning, används till lokaler och entréer. Sockeln som lokalerna inryms i får djupa nischer, där bl.a. sittplatser kan inrymmas. Längs övriga gator är byggnaderna något indragna och ger plats till förgårdsmark som används för grönyta, entréplatser och privata uteplatser. Bottenvåningen består här främst av bostäder. Generellt nås lokaler och bostäder via angoringsfickor runt kvarteret. Några trapphus har sin primära angoring via garaget. Parkeringsplatser för rörelsehindrade finns i garage.

Lägenheter med balkonger och uteplatser ut mot gata varvat med lokaler i gatuplan gör att kvarteret är levande under dygnet. Belysning och tydligt annonserade entréer ger orienterbarhet och trygghet.

Bostadsgården är avgränsad med bebyggelsen och murar med öppningar mot gata. Gårdsrummet är organiserat runt två öppna gräsrum. Fler mindre mötesplatser ligger inplacerade i grönskan och bildar avgränsade rum i gårdsrummet. Det finns även större samlingsplatser och en samlad småbarnslek.



Figur 25. Illustrationsplan - kvarter J. Illustration: Urbio.

6. Analys av planförslagen

Analysen utgår från Stockholms stads metod för IBKA där 'Miljö och Hälsa', 'Boende och Vardagsliv' samt 'Trygghet och Tillgänglighet' var för sig har delats upp i aspekter som är relevanta för denna etapp. Sist i kapitlet redovisas hur 'Demokrati och inflytande' har beaktats tidigare och hur det bör beaktas framöver i projektet.

6.1 Summering

I figur 25 visas en sammanvägd bedömning av de olika kvarterens konsekvenser för barn och ungas förutsättningar kopplade till de olika temaområdena som ligger till grund för IBKA. Nedan följer en kort summerande analys som beskrivs mer ingående i följande avsnitt av detta kapitel.

Miljö och hälsa

Miljö och hälsa bedöms utifrån ljusförhållanden, bullernivåer samt ett hälsosamt liv. Aspekter som studerats i detta projekt är solstudier, bullerutredningar samt hur bostadsgårdar är utformade för att gynna motion, lek och interaktion och huruvida de är mångfunktionella.

Ljusförhållanden (vårdagjämning) varierar på bostadsgårdarna. Kvarter F har bäst ljusförhållanden och D och E har sämst förhållanden. För allmän plats varierar det under dygnet.

Den samlade bedömningen är att risken för olägenhet från ljud är låg för de kvarteren där bullerutredningar gjorts och kraven för goda ljudförhållanden uppfylls.

Yngre barn är bundna till sin omgivande närmiljö, bostad och föräldrar - detta begränsar deras rörelsefrihet och de blir beroende av bostadens närmiljö för lek (Jergerby, 1996). Bostadsgården roll som lektyta blir alltså den absolut viktigaste och tillgängligheten till gården essentiell (Kristensson, 2005). Bostadsgårdarna har olika förutsättningar i form av storlek och om de är på garagebjälklag. Flera gårdar har en utformning som främjar barns behov. Kvarterens närhet till aktivitetsbryggan är en positiv aspekt.

Boende och vardagsliv

De olika kvarteren möjliggör för en blandning av arkitektonisk utformning och karaktär. Kvarterens utformning och dess innehåll är bland annat anpassade efter verksamhetsutredning, stadslivsanalys och kvalitetsprogram. Detta ger förutsättningar att skapa en livfull stadsdel med tydliga stråk för rörelse och med en blandning av uttryck i bebyggelsestråk. En viktig målpunkt i denna etapp kommer att bli den aktivitetsbrygga som planeras koppla ihop Årstafältet med Östberga. Platsen ger goda förutsättningar för att barn och unga från Årstafältet, Östberga och andra kringliggande områden kan mötas och aktivera sig genom lek och idrott.

Sammantaget anses utformningen av kvartersstrukturen inom detaljplanen ge mycket positiva konsekvenser för barns och ungas tillgång till allmänna grönområden och parker.

Trygghet och tillgänglighet

Kopplingen till Östberga är en viktig del i att förhöja den upplevda tryggheten på platsen. I enkäten som utfördes så svarade 52% ('stämmer helt' & 'stämmer delvis') att de inte kan röra sig fritt i Östberga utan att känna sig otrygga. Det är viktigt att detta tas i beaktande i kommande arbete med hur kopplingarna genom Östbergastråket och Östberga trappgränd utformas. Att skapa stråk som är gena, överblickbara och har alternativa vägar med få gömställen är grundläggande för tryggheten, särskilt under kvällstid. Enkäten visade även att 55 % inte håller med (håller inte alls med eller delvis inte med) om att det känns tryggt och säkert att ta sig mellan Årsta och Östberga idag. Av dessa 55% var 79% flickor.

Inga skolor är planerade i denna etapp och det är därför viktigt att se över att det finns säkra skolvägar när projektet är färdigbyggt. I Östberga och i etapp 4 finns det skola. Alla kvarter kan ta sig till skola och förskola inom etapperna utan att korsa gata förutom kv I och J där det behöver ske en korsning.

De flesta kvarteren uppnår stadens riktlinjer för tillgänglighet vilket är positivt. Möjligheten för barn att ta sig till viktiga kommunikationer är goda.

6.2 Aspekter som beaktats i analysen

MILJÖ OCH HÄLSA

- 1 Förhållanden för ljus på gårdar
- 2 Förhållanden för ljud på gårdar
- 3 Gårdars och allmän plats utformning för att gynna ett hälsosamt liv

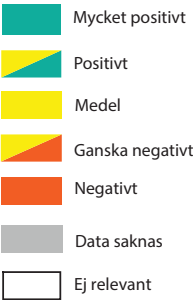
BOENDE OCH VARDAGSLIV

- 4 Varierat bostads- och bebyggelseutbud
- 5 Tillgång till förskolor och skolor
- 6 Tillgång till idrottsytor/idrottsplatser
- 7 Tillgång till grönområden/parker/lekplatser

TRYGGHET OCH TILLGÄNGLIGHET

- 8 Placering av platser för barn i förhållande till vägar och kommunikationer
- 9 Placering av platser för barn i förhållande till tillgänglighetsaspekter
- 10 Säkra och trygga skolvägar
- 11 Primär- och sekundärstråk till mötesplatser
- 12 Trygghet, överblickbarhet och orienterbarhet

	Miljö och hälsa			Boende och vardagsliv				Trygghet och tillgänglighet				
	1	2	3	4	5	6	7	8	9	10	11	12
A	Medel	Mycket positivt	Positivt	Data saknas	Positivt	Mycket positivt	Mycket positivt	Positivt	Positivt	Mycket positivt	Mycket positivt	Mycket positivt
B	Negativt	Mycket positivt	Positivt	Data saknas	Positivt	Mycket positivt	Mycket positivt	Positivt	Positivt	Mycket positivt	Mycket positivt	Positivt
C	Medel	Mycket positivt	Ganska negativt	Data saknas	Positivt	Mycket positivt	Mycket positivt	Positivt	Positivt	Mycket positivt	Mycket positivt	Medel
D	Negativt	Mycket positivt	Positivt	Data saknas	Positivt	Mycket positivt	Mycket positivt	Positivt	Positivt	Mycket positivt	Mycket positivt	Mycket positivt
E	Negativt	Mycket positivt	Ganska negativt	Data saknas	Positivt	Mycket positivt	Mycket positivt	Positivt	Positivt	Mycket positivt	Mycket positivt	Medel
F	Mycket positivt	Mycket positivt	Positivt	Data saknas	Positivt	Mycket positivt	Mycket positivt	Positivt	Positivt	Mycket positivt	Mycket positivt	Positivt
G	Medel	Mycket positivt	Medel	Data saknas	Positivt	Mycket positivt	Mycket positivt	Positivt	Positivt	Mycket positivt	Mycket positivt	Positivt
H	Positivt	Mycket positivt	Medel	Data saknas	Positivt	Mycket positivt	Mycket positivt	Positivt	Positivt	Mycket positivt	Mycket positivt	Mycket positivt
I	Medel	Mycket positivt	Positivt	Data saknas	Positivt	Mycket positivt	Mycket positivt	Positivt	Negativt	Mycket positivt	Mycket positivt	Mycket positivt
J	Medel	Mycket positivt	Mycket positivt	Data saknas	Positivt	Mycket positivt	Mycket positivt	Positivt	Negativt	Mycket positivt	Mycket positivt	Mycket positivt
Allmän plats	Medel					Mycket positivt	Mycket positivt	Positivt	Ganska negativt	Mycket positivt	Mycket positivt	Mycket positivt



Figur 26. Summerande matris av alla kvarter och allmän plats inom detaljplanen.

6.3 Miljö och hälsa

Miljö och hälsa bedöms utifrån ljusförhållanden, bullernivåer samt ett hälsosamt liv. Aspekter som studerats i detta projekt är solstudier, bullerutredningar samt hur bostadsgårdar är utformade för att gynna motion, lek och interaktion och huruvida de är mångfunktionella.

	Miljö och hälsa		
	1	2	3
A			
B			
C			
D			
E			
F			
G			
H			
I			
J			
Allmän plats			

Figur 27. Sammanställning 'Miljö och hälsa'. 1) ljusförhållanden, 2) ljudförhållanden, 3) gårdars och allmän plats utformning för att gynna ett hälsosamt liv.

Ljusförhållanden (1)

BOSTADSGÅRDAR OCH ALLMÄN PLATS
Det är viktigt för barn och unga att ha såväl solexponerade platser som platser i skugga. Sol-ljuset och UV-strålningen behövs för att huden ska bilda D-vitamin (Strålsäkerhetsmyndigheten, 2021).

Ljusförhållanden (vårdagjämning) varierar på bostadsgårdarna. Gällande solljus så har kvarter F bäst solförhållanden med sol på hela gården under vårdagjämning kl 12:00. Skugga behövs på vissa platser för att bibehålla en god kvalitet på gården. I kvarteren A, C, G, H, I och J återfinns solljus på delar eller på halva gården under någon tidpunkt under vårdagjämning. Kvarter G, I och J har solljus på halva bostadsgården vid kl. 12:00 respektive kl 15:00.

Kvarter B, D och E har sämre solljusförhållanden med lite eller ingen sol under vissa tider. Kvarter D har ingen sol mitt på dagen under vårdagjämning förutom i nordöst mot aktivitetsbryggan/vid trappan på morgonen. Detsamma gäller för kv E där solljus enbart kommer in vid gårdens nordvästra hörn.

På Östbergastråket finns det risk för blåshål på grund av dess utformning och omkringliggande bebyggelse. Solförhållanden på allmän plats är vid vårdagjämning är inte optimala under förmiddag/

tidig eftermiddag. Huvudstråket har goda solförhållanden under större delen av dagen. Utifrån resterande solstudier där stråket finns med är förhållandena är godtagbara. Det är positivt att det finns sol och skugga på stråket och vid de platsbildningar som planeras för vila, lek och annat.

Buller (2)

Barn är särskilt känsliga för störningar i form av buller (Boverket, 2015) och idag finns tydliga bevis på att buller har en negativ påverkan på prestation och inlärning, för både vuxna och barn.

Den samlade bedömningen är att risken för olägenhet från ljud är låg för de kvarteren där bullerutredningar gjorts och kraven för goda ljudförhållanden uppfylls.

Enligt bullerutredningen för kv A (Brekke & Strand, 2021) så är risken liten för att buller från aktivitetsbryggan kommer störa bostäderna. För den allmänna platsmarken så återfinns få bullerut-satta platser och det finns därmed bra förutsättningar att skapa goda miljöer. Östra delen av Östbergastråket, där det planeras för sitt- och hängplatser, finns det risk för buller från huvudgatan.

Gårdar och allmän plats utformning (3)

Yngre barn är bundna till sin omgivande närmiljö, bostad och föräldrar - detta begränsar deras rörelsefrihet och de blir beroende av bostadens närmiljö

för lek (Jergerby, 1996). Bostadsgården roll som lekryta blir alltså den absolut viktigaste och tillgängligheten till gården essentiell (Kristensson, 2005). Genom att utforma en bostadsgård som är identitetsskapande och skapar stolthet blir den ett avstamp för att vidare utforska staden (Olsson Lieberg, 2006).

För att barn ska kunna välja att ta del av lek utomhus måste miljön inte bara uppfattas trygg och attraktiv för barnets föräldrar utan givetvis för barnet själv. Miljöer som riktar sig till barn med lekfyllda inslag så som lekutrustning gör det lättare för barnen att ta sig ut och ta en plats i anspråk (Mårtensson & Kylin, 2005).

Etappens olika förutsättningar ger olika typer av bostadsgårdar. De topografiska förhållandena och i de fall det finns underbyggda garage påverkar dessutom förutsättningarna för bostadsgårdens utformning och kvalitet.

Kvarter D och C har på grund av dess topografi eller storlek svårt att få till en tillfredsställande bostadsgård. Kvarter D, F, H, I och J har bostadsgårdar programmerade för en variation av ytor där lek planeras bli en mer eller mindre central del av ytan. Kvarter F har väldigt goda förutsättningar för att skapa en bra bostadsgård med en stor och plan yta där zoner planeras för social samvaro, gården är dock underbyggd. Förutom F så är även de andra gårdarna helt/delvis underbyggda. Detta

kan påverka möjligheten till grönska på bostadsgårdarna eftersom träd och annan växtlighet kan få en begränsad storlek/djup i och med att markdjupet begränsas av garagebjälklaget (Boverket, 2007). Det måste också tas hänsyn till tyngd som takbjälklaget klarar av och att jorddjupet begränsar förutsättningarna och kan även begränsa möjligheterna för lä såväl som skugga (Hogell, 2012).

Kvarter G planerar för gemensamt utrymme för lek och växtlighet men är i övrigt svårbedömd då den saknar detaljerad beskrivning/illustrationsplan över hur bostadsgården utformas och programmeras och vilken nytta den ger, utifrån ett barn och ungdomsperspektiv.

De allmänna platser som tillkommer i etapp 5 är stråken, aktivitetsparken och flertalet mindre platsbildningar. Platsbildning i kvarteren är tänkta att bli små ytor med aktivitet. Dessa ytor ska inte programmeras i detta skede utan det sker efter samråd.

Bottenvåningarna behöver vidare utredning innan programmering för platsbildning kan utföras. Dessa platser bör ha en variation för olika åldrar, olika tider på dygnet och vara funktionella under fler årstider. Det är även viktigt att ett trygghetsperspektiv främjas genom att det exempelvis är enkelt att se runt hörn eller skapar förutsättningar för fler ögon på gatan. Dessa platser som blir allmänna kan fungera som komplement till de ytor som redan är programmerade för att skapa variation och mikro-

mötesplatser. I enkäten efterfrågades bland annat kultur, tema på platser som t.ex HBTQ, natur och hållbarhet.

Aktivitetsbryggan, med ett parklekshus i norr, är en mångfunktionell plats där lek, spontanidrott och aktivitetsytor kommer att samsas. Tillsammans skapar det aktivitet för olika målgrupper och åldersgrupper. Aktivitetsbryggan ligger i direkt anslutning till kvarteren men utanför detaljplaneområdet.

Platsbildningarna tillsammans med aktivitetsbryggan skapar väldigt goda förutsättningar för barns lek och aktivitet. Däremot är tillkommande platsbildningar små i storlek vilket kan begränsa vilka typer av aktiviteter/teman som kan inrymmas. Det är viktigt att lek och idrott i första hand utformas för dess funktion och användbarhet för att fylla det syftet som aktivitetsbryggan har. Lekplatser är dessutom en naturlig mötesplats, inte enbart för barn och unga men även för vuxna som följer sina barn, eller andra målgrupper under andra tider på dygnet. Det bör därför finnas möjligheter till sittplatser med god kvalitet.

Barn behöver grönområden och utemiljöer för sin mentala, sociala, fysiska och motoriska utveckling. Därför är leken utomhus väsentlig för barns hälsa och utveckling.

Kvarterens närhet till aktivitetsbryggan i etapp 5 gör det enkelt för barn i vuxet sällskap och för barn på egen att ta sig dit. En simhall planeras i etapp 6, i nära anslutning till detaljplaneområdet för etapp 5. Detta är positivt utifrån att barns självständighet kan stärkas när de får möjlighet att transportera sig på egen hand.

Den befintliga pulkabacken i backen upp mot Östberga försvinner, då bebyggelse för kvarter I och J placeras där. Däremot planeras pulkabackar på fältet. Det är positivt om detta kommuniceras till de som använder pulkabacken idag.

Östbergastråket utgör en viktig koppling mellan områdena men har samtidigt en utmaning i de topografiska förutsättningarna. Det skiljer cirka 18 meter från Östbergahöjden ner mot etapp 5 vilket gör det svårt att utforma stråket tillgängligt. Den närmsta tillgängliga vägen mellan Östbergahöjden och Årstafältet i etapp 5 är via Östbergabackarna. Det planeras däremot öppna släpp från handledare i trappsatserna, barnvagnsramper, sitt och hängplatser och en samlings plats vilket är positivt utifrån ett tillgänglighetsperspektiv och för personer som behöver stöd och vila.

6.4 Boende och vardagsliv

För 'Boende och vardagsliv' analyseras aspekterna kring utformning av allmän platsmark samt tillgång till skolor, förskolor och platser för idrott och vistelse. Alla kategorier förutom 'Mångfunktionella platser' bedömdes ha samma utfall i konsekvenser för barn oavsett kvarter. Kategorierna 'Bostadsutbud och bebyggelse' samt 'Tillgång till förskolor och skolor' är inte relevanta för allmän plats.

	Boende och vardagsliv			
	4	5	6	7
A				
B				
C				
D				
E				
F				
G				
H				
I				
J				
Allmän plats				

Figur 28. Sammanställning 'Boende och vardagsliv'. 4) Varierat bostadsutbud/bebyggelse, 5) Tillgång till förskolor/skolor, 6) Tillgång till platser för idrott, 7) Tillgång till grönområden/parker

Bostadsutbud och bebyggelse (4)

De olika kvarteren möjliggör för en blandning av arkitektonisk utformning och karaktär. Kvarterens utformning och dess innehåll är bland annat anpassade efter verksamhetsutredning, stadslivsanalys och kvalitetsprogram. Detta ger förutsättningar att skapa en livfull stadsdel med tydliga stråk för rörelse och med en blandning av uttryck i bebyggelsestråk. En tydlig målpunkt i denna etapp 5 kommer att bli den aktivitetsbrygga som planeras koppla ihop Årstafältet med Östberga som ligger strax utanför planområdet.

I området kommer det att finnas lokaler med många olika funktioner och innehåll. Ur ett trygghetsperspektiv är detta positivt då olika delar av området blir befolkat under olika tider på dygnet.

En variation av upplåtelseformer kan vara en förutsättning för att skapa en miljö för en blandning av olika människor med olika förutsättningar, det är däremot inte ett direkt resultat av att blanda upplåtelseformer. För att skapa en blandning krävs mer utredning om hur olika grupper i praktiken kan flytta in och om de har den ekonomiska möjligheten. Nybyggda traditionella hyresrätter är nödvändigtvis inte till för alla socioekonomiska grupper.

Kopplingen till Östberga i denna etapp är ett av de uttalade viktigaste målen. En sådan koppling till ett redan befintligt bostadsområde bör göras varsamt med Östbergabor i åtanke och i synnerhet barn och

unga. Aktivitetsbryggan som tillkommer i parken i direkt anslutning till etapp 5 har därför en viktig roll i att denna koppling gynnar både de nya och befintliga barnen i området.

Tillgång till förskolor och skolor (5)

I denna etapp tillkommer inga nya skolor och förskolor. Kringliggande skolor och förskolor (de nya som byggs på Årstafältet) och befintliga i Östberga bör tillgodose det framtida behovet.

Tillgång till platser för idrott (6)

För etapp 5 blir närheten till aktivitetsbryggan ett mycket positivt tillskott där det kommer att finnas flertalet funktioner för barn och unga. Aktivitetsparker är ej del av etapp 5, däremot är det viktigt att programmering och val av aktiviteter och zoner resulterar i en variation som tillhandahåller olika behov hos olika barn oavsett kön, könsöverskridande identitet eller uttryck, etnisk tillhörighet, religion eller annan trosuppfattning, funktionsnedsättning, sexuell läggning och ålder.

Det planeras även en simhall sydväst om etapp 5 samt eventuellt en ny pulkabacke då den nuvarande pulkabacken som används mycket på vintern kommer att bebyggas.

Vidare bör dessa platser byggas så att de är trygga

ur ett jämställdhetsperspektiv och inkluderande utifrån de 7 diskrimineringsgrunderna (nämnda ovan).

Tillgång till grönområden och parker (7)

Enligt Folkhälsoinstitutet (2009) är människor beredda att gå cirka 300 meter för att nå ett grönområde. Detta avstånd är i regel kortare ju yngre barnen är.

Närområdet kring barn och ungas bostad är betydelsefull för deras förutsättningar till lek, fysisk aktivitet och utveckling. Utformningen av städer,



Den jämlika staden är planerad så att alla barn och unga erbjuds utlek och rörelse i tillräcklig mängd.

Lena Jungmark, Tidskriften Stad 2020

bostadshus med mera påverkar barn och ungas fysiska aktivitet och utveckling (Statens folkhälsoinstitut 2008).

Då alla kvarteren inom detaljplanen är i nära anslutning till både Aktivitetsparken och den stora parken är tillgången till parker och grönområden mycket god. Särskild närhet har kvarteren A, B, C och D. Närheten till kullen i gränsen till Östberga som används som pulkabacke på vintern är också nära men planförslaget medför att denna pulka-

backen försvinner. Det är viktigt med platser för barn och unga att vistas på över alla årstider varför man bör möjliggöra pulkaåkning på närliggande plats. Det planeras för nya pulkabackar i den stora parken. Platsbildningarna i etappen, som i detta skede inte ska programmeras, har en potential att bli mindre gröna ytor. Växtlighet är ett uppskattat inslag för barn som ofta trivs bättre i miljöer med mycket grönska än på helt hårdgjorda ytor.

Närheten till större sammanhängande skogsområden är begränsad både i avstånd och på grund av flertalet större barriärer som tungt trafikerade gator och industriområden. När man bygger bort barnens utemiljöer genom att exempelvis bilda trafikbarriärer eller ta bort lekplatser och växtlighet försvinner viktiga naturelement och gröna ytor som har stor betydelse för dem (Folkhälsomyndigheten, 2009). Det är därför viktigt att planområdet planeras med stor omsorg med detta i åtanke så att de gröna kvalitéerna som redan finns fortsätter ge barn och unga fördelar.

Sammantaget anses utformningen av kvartersstrukturen inom detaljplanen ge mycket positiva konsekvenser för barns och ungas tillgång till allmänna grönområden och parker.

6.5 Trygghet och tillgänglighet

Trygghet och tillgänglighet omfattar frågor om stråk, trafik och kommunikationer.

	Trygghet och tillgänglighet				
	8	9	10	11	12
A					
B					
C					
D					
E					
F					
G					
H					
I					
J					
Allmän plats					

Figur 29. Sammanställning 'Trygghet och tillgänglighet'. 8) Vägar/kommunikationer, 9) Tillgänglighet, 10) Säkra/trygga skolvägar, 11) Primär-/sekundärstråk, 12) Trygghet, överblickbarhet/orienterbarhet.

Placering av platser för barn i förhållande till vägar och kommunikationer (8)

Möjligheten för barn att ta sig till viktiga kommunikationer är goda. Kollektivtrafik i form av buss finns längs med huvudgatan i ett strategiskt läge, nära fler målpunkter som aktivitetsbryggan, Östbergastråket och simhallen (som tillkommer i etapp 6).

En ny tunnelbanedragning planeras i området och kan eventuellt komma att placeras närmast etapp 5, vilket är ytterligare positivt tillskott till området.

Placering av platser för barn i förhållande till tillgänglighetsaspekter (9)

Alla kvarter med framtagna tillgänglighetsutredningar uppnår Stockholms Stads riktlinjer för tillgänglighet vilket är positivt. Kvarter C saknar tillgänglighetsutredning.

Enkäten visade bl.a. att 52% går mellan Östberga och Årstafältet idag. 48% använder andra färdmedel trots att platserna ligger geografiskt nära varandra. Endast 6% har angett att de cyklar mellan Östberga och Årstafältet. 69% tycker inte att det finns flera vägar att gå mellan områdena.

I Östbergastråket finns plats för lek som tillgängliggörs från västra sidan. Östra sidan innehåller trappan och med den naturliga topografin och dess stora höjdskillnader så blir det svårt att tillgängliggöra hela stråket. Däremot bör detta vidare studeras om det finns möjligheter till åtgärder.

Säkra och trygga skolvägar (10)

Barn är ingen homogen grupp, deras förutsättningar att klara av olika trafikmiljöer skiftar bland annat med hänsyn till barnets ålder. Deras syn och hörsel är inte färdigutvecklade vilket innebär att de inte kan tränas till ett säkert beteende. De har

även svårt att bedöma risker samt kan ha svårt med riktning, avstånd och hastighet. Dessutom är barn små till växten vilket gör att de inte kan se över till exempel parkerade bilar och att de inte själva syns så bra (Stockholms stad, 2016).

Inga skolor är planerade i denna etapp och det är därför viktigt att se över att det finns säkra skolvägar när projektet är färdigbyggt. I Östberga och i etapp 4 finns det skola.

Alla kvarter kan ta sig till skola och förskola inom etapperna utan att korsa gata förutom kv I och J där det behöver ske en korsning. Korsningsvägar över huvudgatan behöver detaljstuderas. Detta antagande förutsätter att alla barn går i skola i etapp 4, vilket troligtvis inte kommer vara fallet när allt är färdigställt. I Östberga finns även skola och förskolor. Säkra skolvägar bör vidare studeras ur ett helhetsgrepp längre fram i processen.

Primär- och sekundärstråk (11)

Primär- och sekundärstråk finns för samtliga kvarter, mellan målpunkter som direkt eller indirekt riktar sig till barn och unga. Detta innebär att det finns alternativa vägar för att kunna ta sig mellan platser inom etapperna. Att gatornas sektion och utformning känns igen i hela stadsdelen gör att barn lättare kan läsa miljön och anpassa sitt beteende till trafiksituationen. Stråket till Östberga och Aktivitetsbryggans stråk förstärker denna läsbarhet.

Huvudgatan uttrycker en form av beteende och de sekundära stråken en annan. Tack vare en tydlighet kan barnen snabbt lära sig vilka vägar som passar deras individuella förutsättningar.

Trygghet, överblickbarhet och orienterbarhet (12)

Barns fysiska och kognitiva utveckling och mognad har stor betydelse för hur de använder och upplever miljöer. Barn är korta och har inte fullt utvecklat vidvinkelseende och har svårigheter med att bedöma avstånd och hastigheter (SLL, 2016). Hörseln är inte färdigutvecklad vilket bland annat kan innebära svårigheter att avgöra varifrån ljud kommer (SLL, 2016). Allt detta påverkar bland annat förmågan att kunna orientera sig. Det är dessutom kopplat till en plats överblickbarhet och således dess trygghetsaspekter. För barn och unga är trygghet avgörande för om, och hur, de använder en plats. Trygghet handlar om individers upplevelse av hur det är att vistas på en plats. Det som påverkar upplevelsen är till exempel belysning, stökig och skräpig miljö, buller, orienterbarhet och läsbarheten av platsen, mängden trafik, nya saker eller människor som betar sig annorlunda (SLL, 2016). En plats, som till exempelvis en park, kan på dagtid upplevas som trygg medan den kan upplevas som otrygg på kvällen och natten eftersom den då uppfattas som en mörk och ödslig plats (Boverket, 2006).

Kopplingen till Östberga är en viktig del i att förhöja den upplevda tryggheten på platsen. I enkäten som utfördes så svarade 52% (stämmer helt & stämmer delvis med) att de inte kan röra sig fritt i Östberga utan att känna sig otrygga. Det är viktigt att detta tas i beaktande i kommande arbete med hur kopplingarna genom Östbergastråket och Östberga trappgränd utformas. Att skapa stråk som är gena, överblickbara och har alternativa vägar med få gömställen är grundläggande för tryggheten, särskilt under kvällstid. Enkäten visade även att 55% inte håller med ('håller inte alls-' eller 'delvis inte med') om att det känns tryggt och säkert att ta sig mellan Årsta och Östberga idag. Av dessa 55% var 79% flickor.

Kvarteren A, B, D, H, I och J har god överblickbarhet och/eller orienterbarhet på bostadsgårdarna. Det är viktigt att utformning inte kompromissar med trygghet såsom spetsiga hörn som utgör gömställen eller kompromissar med överblickbarheten, och indragna entrédörrar till husen. I kvarter F finns en mur placerad för att skapa en mer privat bostadsgård, där även en bänk är placerad. Utformningen av denna bör ses över utifrån då den begränsar överblickbarhet in och ut från gården ur ett trygghetsperspektiv.

Kvarter C har bra variation och dessutom ett högre hus som förstärker orienterbarheten. Däremot så kan gårdens höjdskillnader påverka överblickbarheten för barn beroende på hur det kommer att se ut. Utsiktsplatsen som finns på gården ger överblick mot andra kvarter och aktivitetsbryggan vilket är positivt då det kan leda till informell social kontroll där föräldrar kan se sina barn leka.

Portiken vid kvarter E skapar hörn som motverkar överblickbarheten och tryggheten, framförallt när det är mörkt då en baksida kan skapas beroende på utformning. Om grinden ändå planeras så är det viktigt att dörr/grind går längs med fasad och att det blir en utformning som inte skapar en baksida. För kvarter E så bör detta inte vara enda vägen in till gården. Kvarter F har med sin portik även en risk att begränsa överblickbarheten på platsen när man rör sig in/ut från gården. Dessa portiker bör utformas så att trygga passager skapas, även när det är mörkt.

Kvarter G har många hörn vilket påverkar överblickbarheten utifrån ett trygghetsperspektiv ut mot kringliggande miljö eller utifrån och in. Hörn utgör gömställen och bör utformas med trygghetsperspektiv i åtanke.

Flera kvarter (C, H, J) har cykelparkering placerat på bostadsgårdarna. Dessa tar dels upp stora ytor som kan användas till annat, såsom växtlighet, sittplatser eller lek. I de fall cykelparkering inte går att anordna på annan plats så är utformningen viktig. Den bör inte skymma sikt och utgöra gömställen för fara och därmed kompromissa med trygghet och överblickbarhet. Det bör dessutom vidtas åtgärder i utformningen av gårdarna som bland annat ökar tryggheten och orienterbarheten för att underlätta för små barns förmåga att orientera sig.

På de allmänna platserna är det viktigt med utformning som gynnar den upplevda tryggheten. Det kan vara sådan som belysning, överblickbarhet, få gömställen, växtlighet som inte blir överbevuxen, alternativa vägar och informell social kontroll genom bl.a balkonger som vetter mot gatan. Ljussättningen på stråket är särskilt viktig under mörka timmar då det är ett långt stråk som kommer att användas av många människor.

6.6 Demokrati och inflytande

I februari 2021 inleddes arbetet med att planera en dialog i form av en workshop med ungdomar i Östberga. På grund av Covid-19 och de restriktioner som tillkom av detta ställdes workshopen in och istället utfördes en digital enkät som skickades ut till ungdomar i Östberga under vecka 9, 2021. Barnens egna perspektiv är således integrerat i denna IBKA på bästa möjliga sätt utifrån rådande pandemi. Dialogarbetet bör fortsätta och kompletteras ytterligare i kommande process, med workshops eller andra former, i syfte att skapa en så bra koppling mellan Östberga och Årstafältet som möjligt. Det finns även tidigare material att förhålla sig till framöver.

Enkäten är redovisad i sin helhet på sida 8 och utgör även ett underlag för konsekvensanalysen tillsammans med resterande underlag.

Detaljplaneområdet kommer, efter att det byggs klart, att bli en plats där många barn och unga kommer att bo och vistas. Det är därför viktigt att ta hänsyn till barn och ungas synpunkter och önskemål för att skapa en relevant verksamhet och ett engagemang för platsen. Att inkludera men också för att få dem inkluderade och ge dem ägandeskap till platsen (Malmö stad, 2018). Då den planerade workshopen inte kunde äga rum fysisk så finns det möjlighet i projektet för fler insatser för att stärka demokratin och inflytande från barn och unga. Det är viktigt i fortsatt process framöver att lyssna in och kontakta barn och unga i

när området och i Östberga. En bra strategi är att ta vid där enkäten slutade och kontakta ungdomsgården i Östberga för att fortsätta dialogarbetet och vidareutveckla de idéerna som kom fram i enkäten. Bland annat så nämndes att det finns behov av mer parkyta och butiker, bad, fryshuset, gym och kulturhus. Det nämndes även att Östberga är isolerat från övriga stadsdelar vilket sätter extra krav på kopplingen mellan Årstafältet och Östberga.

Ur ett demokratiperspektiv är det viktigt att bygga nytt med respekt för det befintliga. Dessa är nödvändigtvis inte enbart fysiska saker utan sådant som kan stärka den sociala hållbarheten och stoltheten för barn och unga på platsen. Sociala värden och kapital byggs under en lång tid och det befintliga är viktigt för att motverka att skapa nya mentala barriärer mellan gammalt och nytt. Enkäten visade att det som är positivt med Östberga idag och som kan byggas vidare på är följande:

- Gemenskapen
- Ungdomsgården
- Kulturhuset
- Vänligheten
- Naturen, grönska, skogen och parker
- Närheten till andra områden
- Östberga utegym
- Lisebergs bollplan
- Utsikten

För hela enkätens resultat se sida 8.

För att ytterligare ta in ungas behov och ge inflytande så kan man även föra dialog med tillgänglighetsrådet.

8. Åtgärdsförslag

I detta kapitel redovisas åtgärdsförslag som baseras på analysen av planförslaget samt de utredningar som tidigare genomförts för Årstafältet i allmänhet och etapp 5 i synnerhet. Nedan listas rekommendationer som kan genomföras under kommande detaljplaneskeden eller regleras i till exempelvis projekterings- och bygglovskede. I kursiv återfinns åtgärdsförslag som ligger utanför detaljplaneområdet men som ändå tas med som rekommendation för kommande och närliggande detaljplaner.

Efter varje tema finns rekommendationer för byggtiden. Årstafältet är, och kommer vara, en byggarbetsplats under många år och barn riskerar att ha en byggarbetsplats i sin direkta boendemiljö mer eller mindre under hela uppväxttiden.

8.1 Miljö och hälsa

BOSTADSGÅRDAR OCH ALLMÄN PLATS

- Se över möjligheten att tillskapa fler sitt- och mötesplatser i anslutning till aktivitetsbryggan och bostadsgårdarna som reträttplatser för äldre barn och ungdomar.
- Skapa solskydd vid behov på utomhusmiljöer för lek och utevistelse. Skuggande växtlighet kan vara ett gott alternativ för att skapa platser med skugga.

- Bostadsgårdarna bör ha ett varierat innehåll och planeras med både ytor för småbarnslek samt hängplatser för äldre barn och unga. Nya platser för barn bör placeras där det är bäst förutsättningar för solljus och naturlig skugga. Lekmiljöer där barn sitter länge, som till exempel sandlådor, placeras helst i halvskuggiga lägen (helst lövskugga).
- Många gårdar har garagebjälklag som markyta. Detta kan påverka möjligheterna för viss typ av växtlighet. En rekommendation är att ha odling i upphöjda bäddar för att få ett mer jorddjup. Dessa bäddar kan dessutom utgöra odlingar där barn kan delta att odla vilket i sin tur skapar små lärandemiljöer på den egna bostadsgården.
- I detta skede är platsbildningarna i och kring kvarteren oprogrammerade. Detta planeras till efter samråd. Förslag för platserna kan vara allt från sittytter/viloplatser - det är viktigt att material väljs med omsorg så att det även går att sitta/vila under kalla dagar; integrera belysning och konst i miljöerna ur ett estetiskt perspektiv (men även ur trygghetperspektiv); små lekytor på de platser där ytan tillåter; oaser av annorlunda växtlighet eller oprogrammerade platser som tillåter en flexibilitet i dess användning under årstider.
- Skapa plats för ytor som kan användas som tillfälliga mötesplatser eller mindre event för barn och unga.
- *Aktivitetsbryggan (som är placerad utanför planområdet) bör ha en varierad utformning som är inkluderande för barn och unga oavsett kön, könsöverskridande identitet eller uttryck, etnisk tillhörighet, religion eller annan trosuppfattning, funktionsnedsättning, sexuell läggning eller ålder.*

8.2 Boende och vardagsliv

- Låta barn vara delaktiga i utformning och programmering av allmän platsmark. Detta kan ske exempelvis genom enkla workshops på närliggande skola eller ungdomsgård i Årsta och Östberga.
- Skapa och programmera särskilda mötesplatser för umgänge ("häng") för äldre barn och unga. Till exempel fritidsgård eller uppsökande/mobil verksamhet. Med fördel kan detta placeras i bottenvåningen i en gemensamhetslokal i ett av kvarteren. *Aktivitetsbryggan är en bra plats för detta men under kalla årstider kan det bli svårt att vistas ute.*
- Redovisa och utforma möjliga platser för vistelse över alla årstider, exempelvis för vinterlek.
- *Aktivitetsbryggan och parken blir platser där potential att skapa möten finns. Noggrann gestaltning och en förståelse för platsens framtida dynamik mellan befintliga Östberga och nya Årstafältet är viktig. Enkäten som skickades ut i arbetet med denna IBKA är ett avstamp i att förstå behovet som finns idag.*

Den lokalkännedom som finns från ungdomar och barn i Östberga bör tas tillvara på. På vilket sätt dessa programmeras är viktigt i både detaljplaneskedet och efter, med val av möblering, belysning och funktion. En rekommendation är att föra vidare dialog/workshop med ungdomar i närområdet för att lyssna in hur de vill verka och vara i de offentliga rummen.

Under byggtiden

- Att skapa tillfälliga platser för spontanidrott och aktiv lek kan ge positiva mervärden för barns upplevelse under byggtiden.
- Tillfälliga platser för häng och umgänge kan förbättra upplevelsen under byggtiden för områdets unga.
- Konst kan öka byggtidens värde för barn genom att synliggöra och berika det sociala livet i staden. Konsten kan vara kommenterande eller smyckande och kompensera för besvär under byggtiden med positiva inslag i form av till exempel målning eller händelser. Den kan vara tillfällig eller permanent under hela byggtiden.

8.3 Trygghet och tillgänglighet

- Korsningspunkter som framöver kommer att bli skolvägar bör ses över då det är ett stort antal barn som kommer röra sig till och från området.
- Placering av skolor/förskolor i kommande etapper bör även ta hänsyn till etapp 5 då för-/skolverksamheter saknas i denna etapp. Barn ska på ett säkert sätt kunna ta sig till skolan.
- För att öka orienterbarheten så är landmärken som specifika träd (se SBKs gestaltungsprogram) eller konstverk, färg och annan utpräglade gestaltning i den mindre skalan en positiv aspekt för att öka barns orienterbarhet i området.
- Gång- och cykelkopplingar, även till kollektivtrafikpunkter, ska vara säkra för att stärka ungas självständighet.
- Transporter bör regleras så att antalet fordonsrörelser styrs till tidpunkter utanför den tid då barn och ungdomar rör sig till och från skolor och förskoleverksamhet.
- Lokaler ut mot gatan bör gestaltas på ett öppet sätt enligt SBKs indikatorer. Även rätt typ av belysning och val av verksamheter i bottenvåning kan vara ett hjälpmedel för att öka tryggheten.
- Planera trafiksäkra lösningar vid garageinfarter där de korsar oskyddade trafikanter på lokalgatorna. Ett alternativ är att med avvikande markbeläggning markera att gående har företräde.
- Cykelställ på bostadsgårdar bör vara genomsläppliga och utformas så att de inte kompromissar med trygghetsaspekter. Ett sätt är att använda genomsläppliga material och även utforma de kreativt med hjälp av ex. färg och belysning.
- Beakta trygghetsaspekterna för barn i framtagandet av belysningsplaner. Detta kan med fördel samordnas.
- Ta fram en trygghetsanalys för hela detaljplanelområdet och dess koppling till Östberga. I enkäten så svarade 52% att de inte kan röra sig fritt i Östberga utan att känna sig otrygga. I trygghetsanalysen bör det undersökas huruvida Årstafältet kan bidra till att öka den upplevda tryggheten i/till/från Östberga. Detta kan med fördel samordnas mellan aktörerna.
- Sittplatser kan behövas längs med längre avskärmningar för att ge möjlighet till vila för barn, äldre och personer med funktionsnedsättning.

Under byggtiden

- Ta fram trafikanordningsplaner som tar särskild hänsyn till barns skolvägar och kollektivtrafik under byggtid.
- Planering av hur etableringsområden avskärmas i syfte att undvika mörka hörn och trånga passager under byggtid.
- Planera gångvägar så att de är väl upplysta, överblickbara och har fria siktlinjer utan dolda prång under byggtid.
- Belysning är särskilt viktigt ur ett trygghets- och orienterbarhetsperspektiv under byggskedet. Den tillfälliga belysningsanläggningen ska göra passager förbi byggplatser tillgängliga och trygga. För barn har det extra stor betydelse.
- Prioritera gång- och cykeltrafik (före biltrafik) när tillfälliga trafiklösningar ska genomföras under byggskedet.
- Sänkta hastigheter för biltrafik i närområdet av byggarbetsplatsen.
- Skapa naturliga och lättframkomliga rörelsestråk under byggskedet genom exempelvis färgkodning, taktila stråk och skyltning. Avskärmningar ska utföras så att ytorna kring byggarbetsplatsen är överskådliga och så att det är lätt att förstå var man ska passera. Glaspartier kan användas för att skapa god uppsikt över vad som väntar runt hörnet vilket ökar tryggheten.

8.4 Demokrati och inflytande

Att engagera barn i bygget och ge dem kompensationer för att deras miljö inte är optimalt utformad för att passa deras behov kan ge positiva effekter för hela samhället. Det kan leda till ett intresse för stadsutveckling, tilltro till det demokratiska samhället och tillskapande av känslor av tillhörighet och trygghet.

- Ge barn och unga ett forum för att uttrycka sina åsikter om planförslag i nästkommande skede i planeringsprocessen. Särskilt viktigt blir detta då kopplingen till Östberga och dess befintliga barn och unga är viktig. Ungdomsgården i Östberga där enkäten togs fram är ett exempel på ett sådant forum där dialog kan vidareutvecklas.
- Barn och unga kan involveras när förslag vid offentliga rum i detalj tas fram rörande torg, parker, lekplatser och skolgård.
- Barnperspektivet ska särskilt beaktas vid utformning av gångvägar och vid information om dem.

UNDER BYGGTIDEN

- Under fortsatt arbete och byggtid kan man aktivera platsen genom olika aktiviteter. Bl.a. kan kampanjer göras inför byggstart som är riktade till barn, säkra rundvandringar under byggtid, ”insyn” på byggplatserna genom kikhål, interaktivt deltagande genom QR koder som leder till information, tipsrundor, konstrundor etc.
- Anställ ungdomar som lokal arbetskraft i projektet där det är möjligt.
- Under byggskedet bör information tillhandahållas om vad som pågår, genom exempelvis skyltar, titthål eller transparens i byggstaketet.
- Anpassa gärna byggarbetsplatsen efter barn, såsom höjd på informationsplakat, inblick på arbetsplatsen, utformning av avgränsning (illustrerade plank till exempel). Vid skyltning och information som angår barn, bör särskild noggrannhet ägnas åt att utforma kartor och informationsbilder så att de kan fånga barns intresse och underlätta förståelsen.
- Tydlig skyltning i anslutning till avspärrat område, som även barn förstår. Symboler kan ersätta text och förstås av fler. Skyltar ska placeras så att man kommer nära intill och i rätt höjd för barn.
- Informera barn, ungdomar, föräldrar, skolor och förskolor i god tid om hur och var eventuella trafikomläggningar under byggtid kommer att ske. Genomför uppsökande arbete mot berörda skolor kring trafiksäkerhet i byggskedet.
- Låt barn få vara med i processen genom att till exempel måla/designa avskärmningar. Det kan minska upplevelsen av byggarbetsplatsen som en barriär.

9. Referenser

Boverket (2006) *Var finns rum för våra barn? - Enrapport om trångboddhet i Sverige.*

Boverket (2007) *Bostadsnära natur - inspiration & vägledning.* Boverket augusti 2007, Dnr: 2309-1215/2007

Boverket (2015) *Gör plats för barn och unga! En vägledning för planering, utformning och förvaltning av skolans och förskolans utemiljö.* Boverket och Movium maj 2015.

Boverket (2015) *Boverkets allmänna råd (2015:1) om friyta för lek och utevistelse vid fritidshem, förskolor, skolor eller liknande verksamhet.* Tillgänglig online via: <https://rinfo.boverket.se/FRI/PDF/BFS2015-1-FRI-1.pdf> (senast besökt 2020-07-06).

Folkhälsomyndigheten, 2009. Grönområden för fler – en vägledning för bedömning av närhet och attraktivitet för bättre hälsa. Tillgänglig online via: <https://www.folkhalsomyndigheten.se/contentassets/f5981a14af284331aa957f724bbdbcf4/r2009-2-gronomraden-for-fler.pdf>

Hogell (2012) *Livet på ett garagetak - En utvärdering av underbyggda bostadsgårdar.* Alnarp: Movium, SLU.

Jergeby, U. (1996) *Offentlig miljö som arena & kuliss – att se, bli sedd & mötas på stadens offentliga platser & bostadsnära platser.* Diss. Uppsala: Uppsala universitet.

Kristensson, E. (2005). *Rymlighetens betydelse för bostadsgården.* Gröna Fakta, nr 4. Alnarp: Movium, SLU.

Mårtensson, F. & Kylin, M. (2005). *Många kojor och mycket spring.* Gröna Fakta, nr. 3. Alnarp: Movium, SLU.

Olsson Lieberg, T. (2006). *Barn söker trygghet, spänning och utmaningar.* Gröna Fakta, nr. 8. Alnarp: Movium, SLU.

Sjöberg (2017) *Plats för grönska i staden: Bostadsgårdens förändring från 1940- till 2000-talet.*

SLL (2016) *PM Barn och unga. Tunnelbana till Nacka och söderort.* Samrådshandling 2016-11-09. Stockholms stad, 2019. Fokus Hagsätra Rågsved – Dialogmöten hösten och vintern 2017 / 2018

Statens folkhälsoinstitut (2008) *Barns miljöer för fysisk aktivitet - samhällsplanering för ökad fysisk aktivitet och rörelsefrihet hos barn och unga.*

Stockholms Stad, 2007. *Barns tillgång till lekområden* (2021-10-25)

Stockholms stad (2016) *Plan för säkra och trygga skolvägar.* Tillgänglig online via: <https://start.stockholm/globalassets/start/om-stockholms-stad/politik-och-demokrati/styrande-dokument/plan-for-sakra-och-trygga-skolvagar.pdf> (senast besökt 2020-07-06)

Strålsäkerhetsmyndigheten (2021) *Sol och D-vitamin.* Tillgänglig online via: <https://www.stralsakerhetsmyndigheten.se/omraden/sol-och-solarier/rad-och-rekommendationer/sol-och-d-vitamin/> (senast besökt 2021-11-12)

