

Kv Fader Bergsström

Underlag Granskningsskede DP vers II - 2021-06-24

(Sista sida uppdaterad med vy 2021-07-16)

Innehåller kompletterande beskrivning av:

- Grundläggande koncept
- Kvartersmark
- Sockelvåningar
- Volym och fasader
- Typplan med balkonger
- Kulörprinciper
- Elevationer (material/kulör)
- Vy Selmedalsvägen

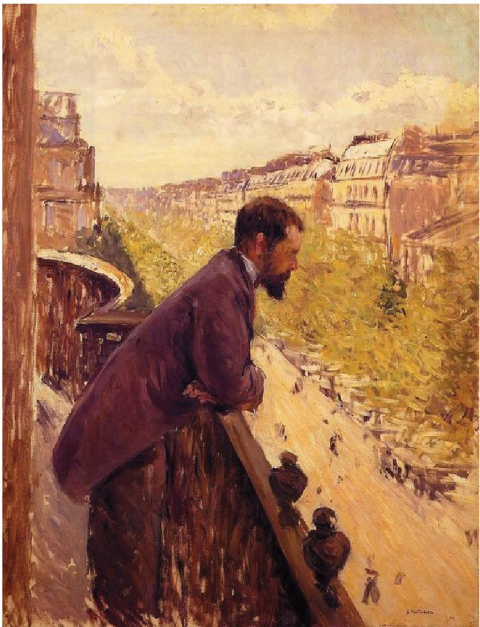
Grundläggande koncept

Klassiska kvaliteter i modern tappning

Lockelsen med Axelsberg och Mälarhöjden är närheten till stadskvaliteter kombinerat med det naturnära. För bostaden blir det därför extra viktigt att ha en trovärdig koppling mellan inne och ute, att kunna tillgodogöra sig den gröna omgivningen, samtidigt som kvarteret får stadsmässiga kvaliteter.

De grunda längsgående balkongerna på Haussmanns fasader i Paris erbjuder klassiska kvaliteter, som en stark kontakt mellan inne och ute, möjligheten att gå ut genom en dörr och in genom en annan, en balkong för att se och för att synas. I kvarteret Fader Bergström finns än större anledning att använda balkongen till vardags än i Paris, här finns ingen trafik att tala om. Här bjuder naturen och den sociala kontexten till att ta en sväng ut på balkongen - ut genom arbetsrummet och in vardagsrummet.

Balkongen blir en plats att röra sig på, äta middag, njuta av solen mot en varm vägg. De blir med andra ord en del av det dagliga livet och kont akten mellan de boende i kvarteret och med staden.



Paradbalkongens klassiska kvaliteter



Ute och inne länkas samman

CO2-neutralitet

Klimatfrågan blir allt mer angelägen. Branschens aktörer och staden vill ha en skyndsam omläggning till CO2-neutralitet. Som ett steg i detta har Skanska valt att göra kvarteret till ett pilotprojekt i träbyggnad och sträva efter att göra det CO2-neutralt.

Förutom eventuell trästomme så förses byggnaderna med solceller, för att bli så självförsörjande som möjligt på energi. Utredningar har även gjort på att minska eller helt ta bort resurskrävande garage för att uppnå en sant hållbar byggnad.



Urban miljö med publika entrétorg

Byggnadernas förskjutning i förhållande till gatan bidrar till variation längs Selmedalsvägen. Tre och tre bildar de på norra sidan av Selmedalsvägen grupperingar. Varje gruppering har en inre entrégård med en egen identitet, som är avgränsad med lägre murar, välkomnande för de boende och tydligt halvprivat.

De yttre entrétorgen, utanför muren, kopplar tydligt till gaturummet och är en publik yta, som eventuell lokal i den utskjutande byggnaden kan använda som exempelvis uteservering i söderläge.



Kvartersmark koncept

Torgbildningar

De norra husgrupperingarna har två yttre entrétorg av publik karaktär som kan möbleras upp beroende på verksamheten i angränsande lokal och bli en del av gaturummet. Dessa yttre entrétorg avgränsas från de halvprivata inre entrégårdarna av murar eller annat som erbjuder goda sittmöjligheter. De inre entrégårdarna har plats för centralt placerade objekt som fungerar som orienteringspunkt och ger varje gård en egen identitet. Både torgen och entrégårdarna bjuder in till möten med sina flexibla och oprogrammerade ytor definierade av rumsskapande och formstark vegetation.



Yttre entrétorgen erbjuder en urban plats för fri möblering som kan anpassas efter säsong och behov i anslutning till lokal i bottenvåning



Tydlig avgränsning mellan publika yttre entrétorget och den inre entrégården



Lekbart objekt på inre entrégård bidrar till orienterbarhet och ger varje husgruppering en egen identitet

Koncept och gestaltning gårdar

Gårdar och naturmark ansluter generellt i nivå med varandra. Gröna gårdar utförs med en stramhet som kontrasterar mot angränsande naturmark och därigenom signalerar gårdarnas halvprivata karaktär utan att behöva barriärer i form av murar, staket eller dylikt.

Bostäderna på bottenvåningen har en tydligt definierad privat yta avgränsad med låga murar, räcke eller vegetation.



Gårdar får ett stramt utförande med inramning av formstark vegetation som kontrasterar mot anslutande naturmark



Naturlek anläggs i närhet till skogsbacke i norr

Dagvatten

Dagvatten från de norra husen leds till den centrala grönytan samt nedsänkta fördröjningsbäddar. De södra husen har planteringar för infiltration längs gatan samt lågpunkt mellan skogsbacke och byggnader för infiltration och fördröjning. Se även separat dagvattenutredning.



Dagvatten leds bland annat till växtbäddar som utgör en del av gestaltningen.

Tillgänglighet

Tack vare att större delen av planområdet är relativt plant finns inte behov av ramper. Höjdskillnader tas upp i terrängen, på torgytor och gångvägar. Lutningar utanför entréer är minst 2% och max 8%.

Gårdarna för de södra husen ligger upphöjt ovanför återvinningsrum, förråd och garage och ansluter nivåmässigt till naturmarken. Gårdarna nås tillgängligt via byggnadernas trapphus. Lägenheter nås tillgängligt via trapphus med hiss i samtliga byggnader.

Sockelvåningar



Utsnitt elevation södra kvarteret mot Selmedalsvägen.

Stolt och tydligt markerad garageinfart som samspelar med bostadsentréerna, vilka är tydligt markerade, inbjudande och med en urban karaktär.

Sockelvåningens funktion

Huskropparnas placering i förhållande till gatan och andra byggnader ger olika förutsättningar för bottenvåningarnas funktion:

Hus 3 och 6: Dessa byggnader som ligger närmst gatan och i söderläge har lokal i bottenvåningarna som öppnar upp mot gatan och det yttre entrétorget. Trapphusentréer i gruppering 1 och 2 vetter mot det gemensamma inre entrétorget.

Hus 1 och 4: Byggnader som är tillbakadragna i förhållande till gatan har i bottenvåning förskola respektive bostäder med radhuskaraktär, uteplats och möjlighet till ingång från gatan.

Hus 7 till 10: Bottenvåningarna i södra kvarteret innehåller trapphusentréer mot gatan samt bostäder med möjlighet till ingång utifrån. Fasaden som tar upp höjdskillnaden mellan gårdar och gata innehåller garageinfart samt ingång till återvinnings- och cykelrum.

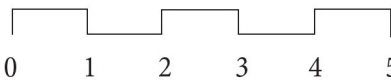
Sockelvåningarnas gestaltning

Trapphusentréer utformas väl markerade med fönsterparti och omfattning som ger urban karaktär, vilket gör dem lätta att upptäcka och bidrar till orienterbarhet och trygghet. Bostäderna i bottenvåningarna har möjlighet till ingång från gatan och/eller från trapphus.

Bottenvåningarna är tydligt markerade, av annat material än övriga fasaden och med tillräcklig höjd för att rymma varierade typer av verksamheter över tid.

Fram till 1929 låg ett tegelbruk i Hägerstenshamnen, vars ägare bodde i och gav namn åt Axelsberg. Teglet från Hägersten användes för att bygga innerstadens klassiska stockholmsarkitektur - nu använde vi tegel i sockelvåningarna som en hommage åt områdets tegelfärgade historia.

1:100



Volym och fasader

Byggnaderna ansluter till angränsande kvarters gestaltning, samtidigt som de signalerar sin träprofil.

Fasaderna utförs med puts i olika kulör och grovlek eller som en infärgad brandskyddad träfasad med en putsliknande karaktär, där trästrukturen framträder först nära byggnaden.

Utbyggnadsområdet utgör en årsring på staden som hålls samman av kulör och formspråk, medan kvarteren särskiljer sig i materialitet som visar sig på nära håll.

Stadens högt ställda klimatmål seglar sig i byggnadernas materialval och utformning. Solceller integreras i byggnadens gestaltning, framförallt på tak, men eventuellt även på takvåningens fasad som levererar grön el till byggnaderna och staden.

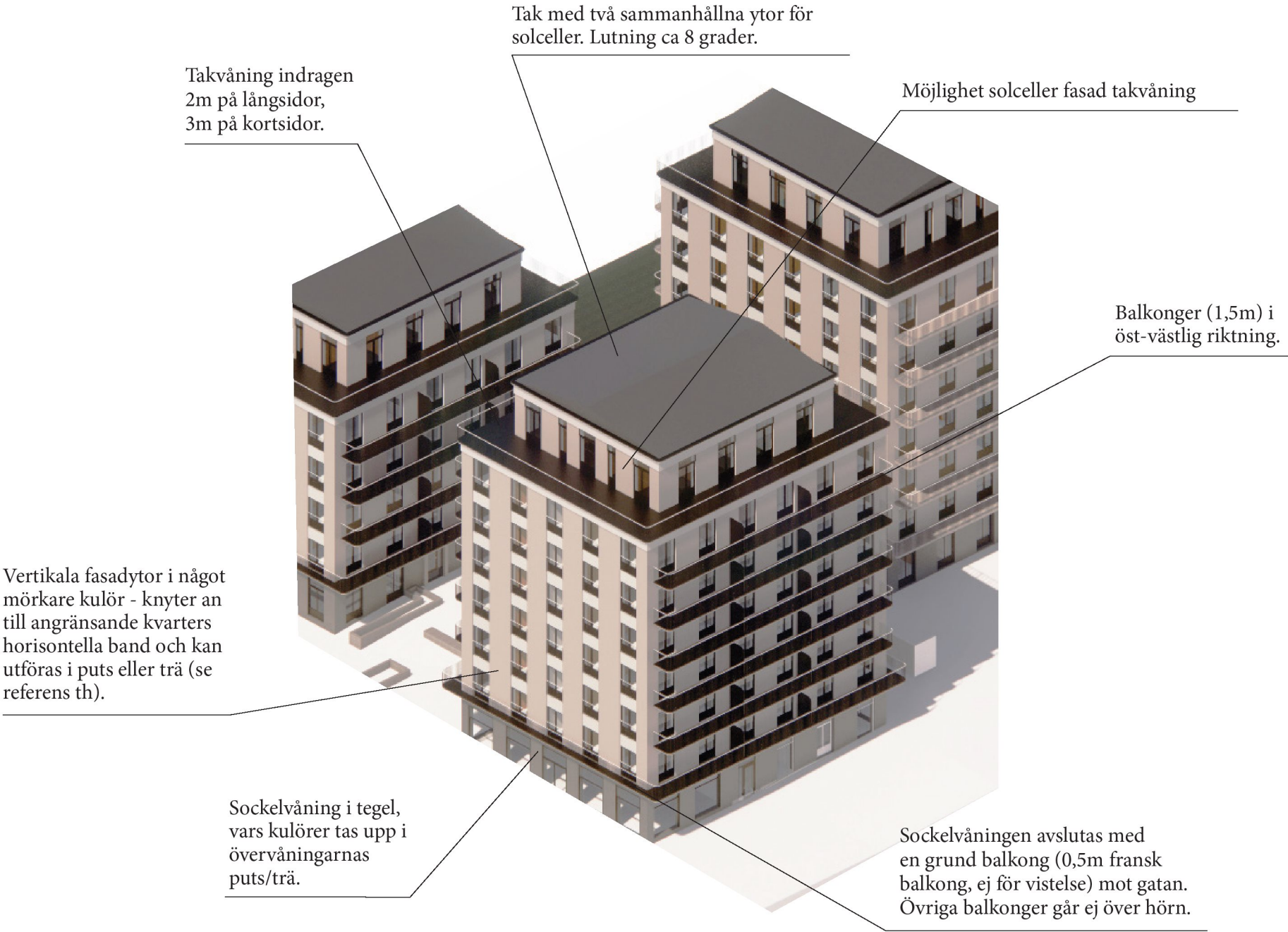
Referenser:



Angränsande kvarters horisontella band med lätt livskillnad (bild Jägnefält Milton)



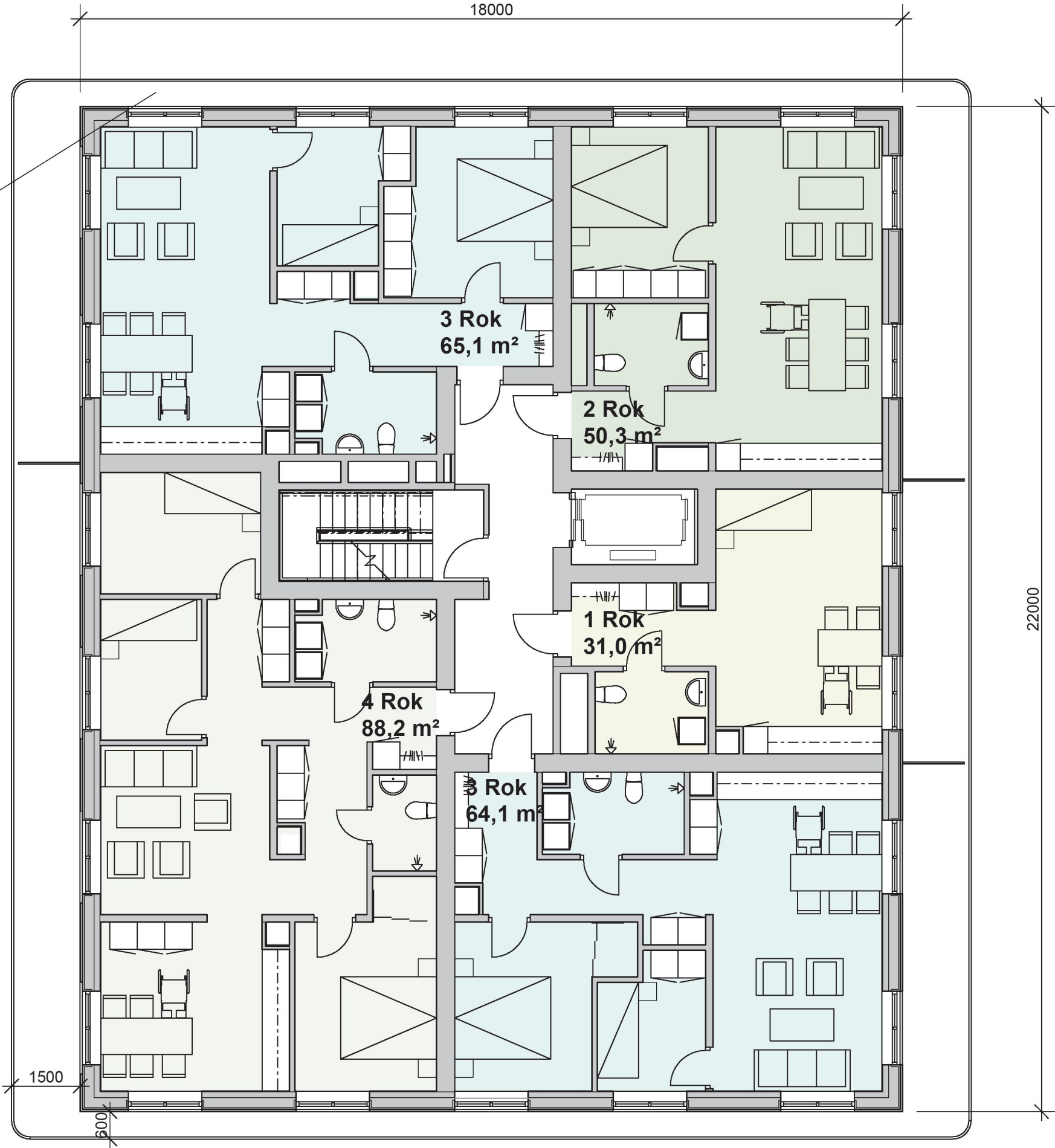
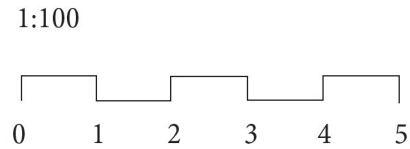
Träfasad med en jämn putsliknande karaktär i Kv Integrationen (produkt: Woodsafe Exterior WFX)



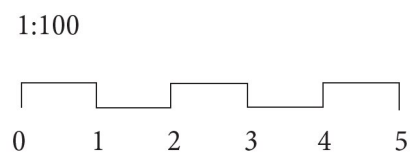
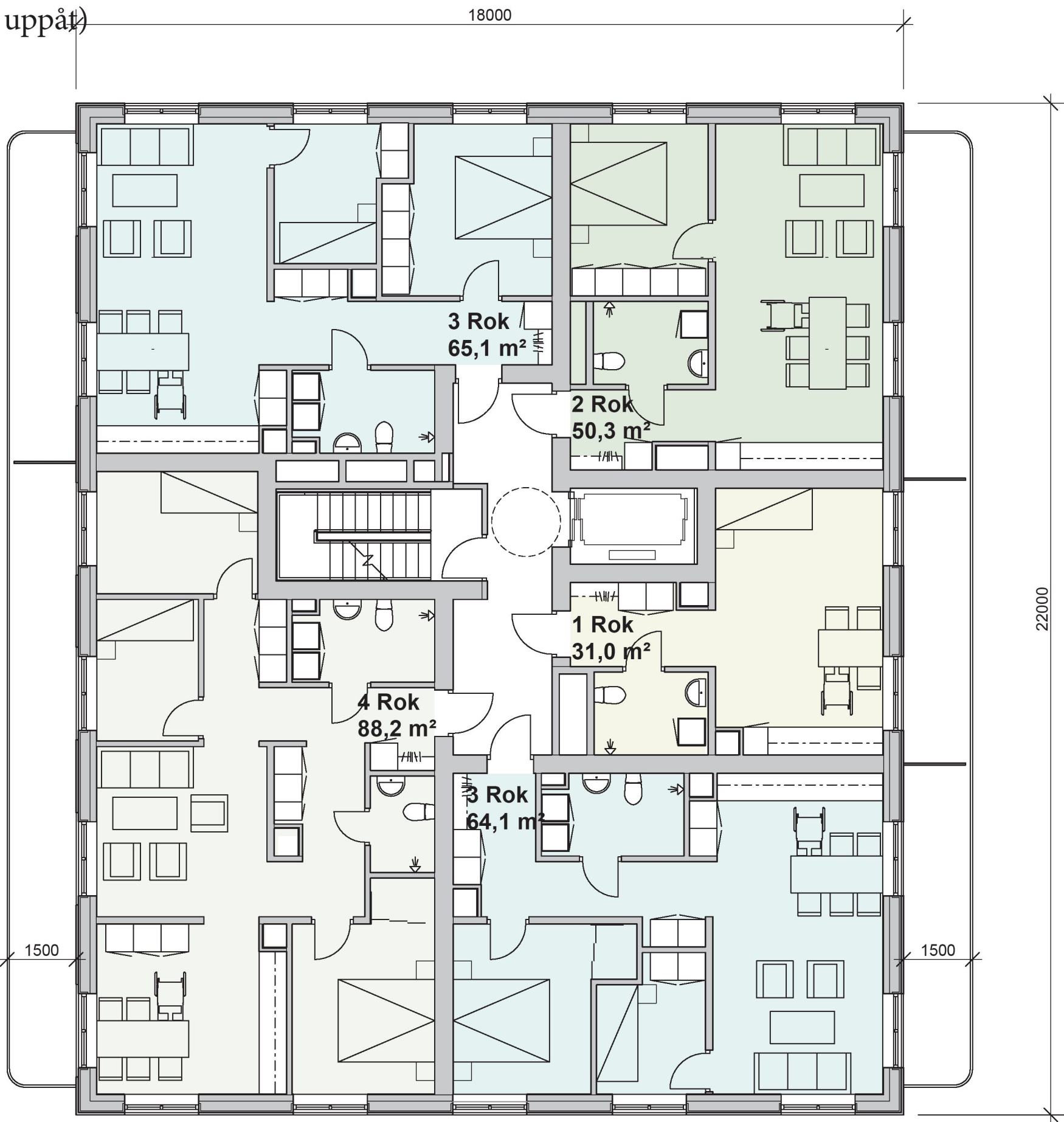
Vy hus 6, från sydost

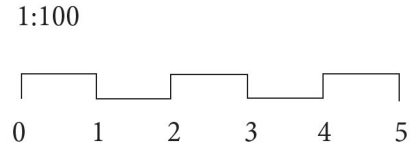
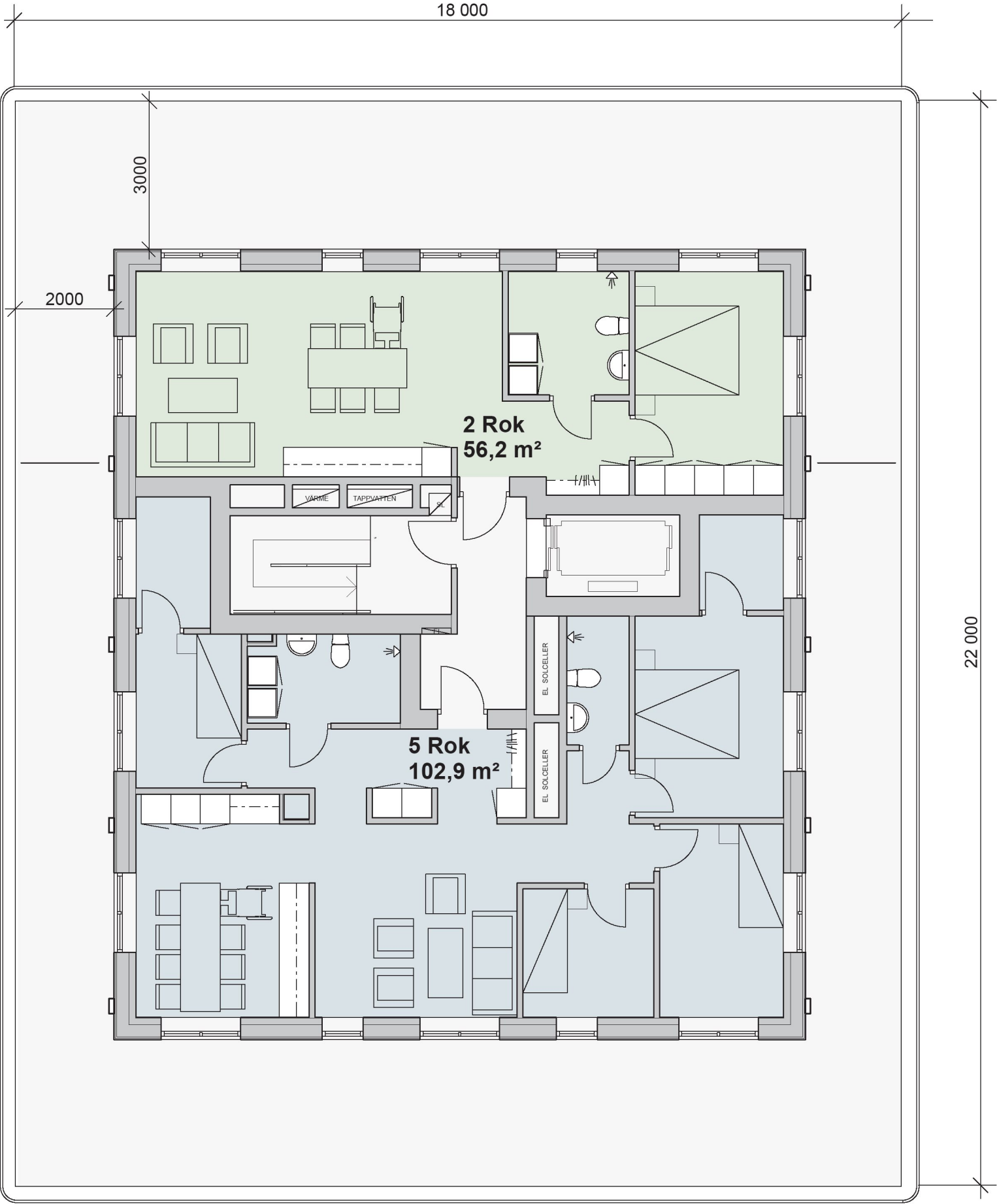
Plan: en trappa upp

500 mm balkongplatta som fungerar som skärmtak för entréplan och avdelare mellan sockel och övrig byggnad



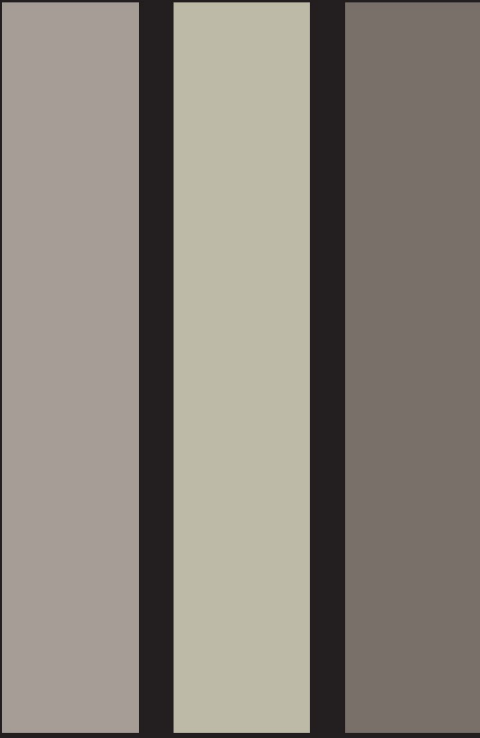
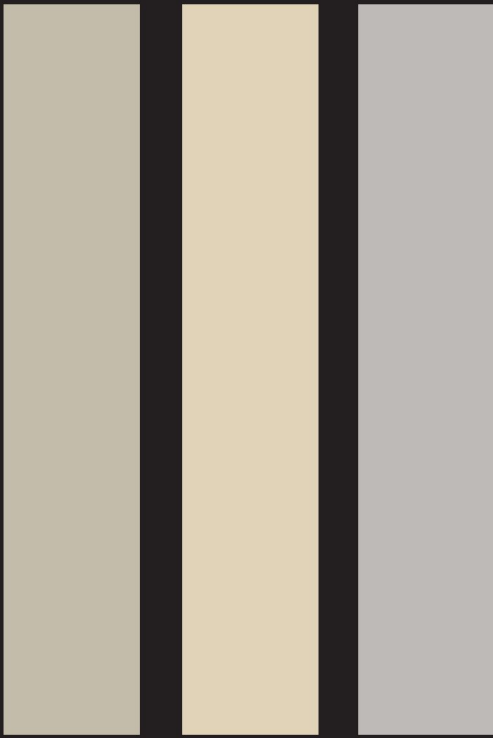
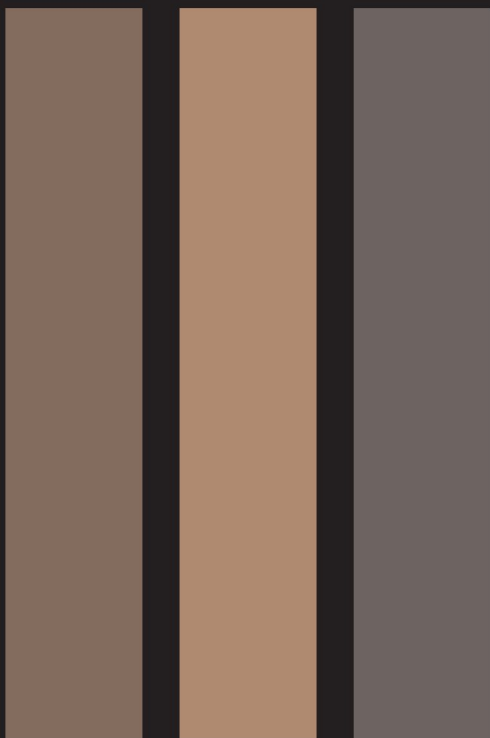
Plan: två trappor upp (och uppåt)



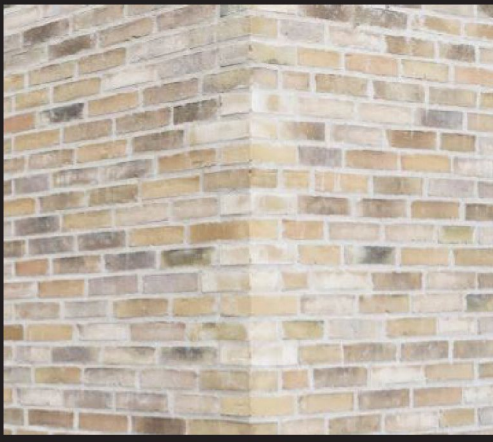


Puts i jordnära kulörer som tar sin utgångspunkt i sockelvåningens tegel:

Övre
del av
byggnad



Sockel-
våning



I kombination med entréer
och detaljer i trä:



Grupp 1.

2.

3.

Elevationer Selmedalsvägen



Norra kvarteret mot Selmedalsvägen

SKALA 1:250 (A1) 1:500 (A3)
0 2,5 5 10 25
METER

