

Lillskogen 45 & 46

Illustrationsbilaga

Övergripande stadsbildsanalys

Bromma kyrka är en stadsdel i norra Stockholm som angränsar till kyrksjölötens naturreservat i söder och Bromma flygplats i norr och en tydlig avgränsning mot öst med ett skogigt bergparti. Stadsdelen har fått sitt namn ifrån Bromma kyrka som ligger i områdets mitt och förankrar den småskaliga villabebyggelsen.

Kyrkan är den äldsta byggnaden på platsen, med anor från 1100-talet. Villabebyggelsen har vuxit fram från tidigt 1900-tal, genom avstyckningar från större villatomter. Bebyggelsen är brokig med spår från samtliga årtionden, men med viss tonvikt på 50- och 60-talsbebyggelse i tegel och puts.

Kvarteret Lillskogen ligger mot områdets östra avgränsning, i anslutning till skogs- och bergpartiet.



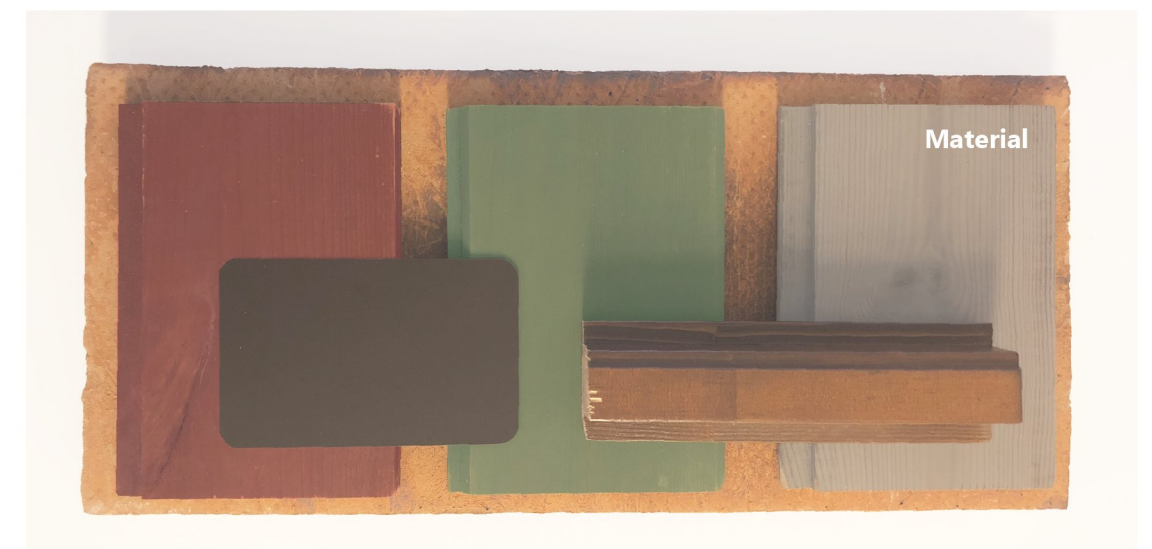
Gestaltning

De nya byggnaderna harmoniserar med bebyggelseområdets karaktär och är inspirerade av den del i området som växte fram mellan 1950 och 1980, med flacka tak, smala gavlar och förskjutningar i volymerna.

Gavelbredden är 10 meter, vilket är ett vanligt mått på de omgivande byggnaderna. Den föreslagna byggnadsarean uppgår till 496 kvm av planområdets sammanlagda 2485 kvm. Radhusen är uppbrutna i mindre längor om 2-3 bostäder, förskjutna och vinkelställda mot varandra för att behålla den småskaliga upplevelsen.

Husen utförs i material och kulör som har inspirerats av den omgivande bebyggelsen i Bromma Kyrkby. Fasaderna i stående träpanel, som laseras i färgerna grönt, rött och grått. De större längorna om tre enheter laseras i ljust grå kulör, och de mindre längorna i accentfärgerna rött och grönt. Trädets ådring syns igenom lasyren och skapar en levande yta, som harmoniserar med områdets trädgårdskaraktär. Tak i lertegel med distinkta linjer, samt en takfot som markeras av hänggränna och taksprång. Karakteristiskt för radhusen är en hög detaljeringsnivå. Franska balkonger, burspråk och markerade entrésituationer bidrar till en omsorgsfull gestaltning även i den nära skalan.

En av projektets viktigaste aspekter, både i ett naturhänseende och gestaltningsmässigt, är att bevara den befintliga trädgården och alla värdefulla träd. En naturvärdesanalys och inventering av den befintliga växtligheten har gjorts och förslaget är ritat för att behålla så många befintliga träd och buskar som möjligt. För att ge ett grönare och mer inbjudande intryck ramas parkeringsplatsen in av häckar och den hårdbelagda ytan planeras delvis med genomsläpplig beläggning. Avfall hanteras i ett platsbyggt kärlskåp av trä med sedumtak. Kärlskåpet placeras i anslutning till vändplatsen och är lättåtkomlig för både de boende och avfallshanteraren.



Projektbeskrivning

Totalt föreslås 10 radhus och en gemensamhetslokal med en sammanlagd BTA om 1266 kvm. Radhusen utförs som tvåplanshus, med sociala ytor i markplan i anslutning till entré och uteplats. Stödmurar och planteringar markerar det privata utrymmet närmast huset, förgårdsmarken vid entréerna samt uteplatserna.

Till radhusen planeras 10 parkeringsplatser, varav en tillgänglighetsanpassad och två gemensamma cykelparkeringar planerade för 32 platser. Cykelparkeringarna ges sedumtak för att bättre smälta in i den gröna omgivningen. Bredvid parkeringen angörs en gräsarmerad yta som fungerar som en vändplats för större fordon. I planområdets södra del ordnas en gångväg som förbinder Bromma Kyrkväg med skogen i öster och tillgängliggör den för allmänheten. Material från de rivna husen återanvänds för att skapa gemensamhetsytor för de boende. Av fönstren byggs ett växthus kombinerat trädgårdsförråd och av träpanelen byggs kojor och klätterställningar för barn. Lekytorna byggs i anslutning till skogen och gångvägen vilket gör den till en mötesplats för alla barn i området.

Uppställningsplats för räddningsfordon är parkeringsytan. Från parkeringsytan når stegbilen de angränsande bostäderna. Takfotshöjden på samtliga hus är 9,9 meter och tillgängliga med brandförsvarets bärbara stegar.

För att uppnå Stockholm stads riktlinjer för dagvatten planeras regnbäddar intill husfasaderna samt i kant med parkeringen. Fördröjningsvolymen uppgår till 28,8 m3 och innebär ett ytanspråk på minst 33 kvm runt huskropparna samt 17 kvm vid parkeringsplatsen. Ytanspråket är baserat på dagvattenutredningen från Geosigma. Svackdike anläggs i öst men hänsyn till befintliga träd. Diket utformas som 1 m brett och 0.20 m djupt och 40 m långt. 4 m3 vatten kan fördröjas i diket vilket är mer än vad som behöver fördröjas från skogsområdet i öster.

Radhustyp A & B

5-6 rok om 109 kvm BOA
Antal: 10 st

BTA: 1266 kvm
BOA TOTAL: 1090 kvm



Illustrerad situationsplan 1:500 (A3)

Trädinventering

- 1-22 arter
A - i synnerhet värdefullt träd
B - träd med vissa värden
C - träd som kan tas ned utan större förlust

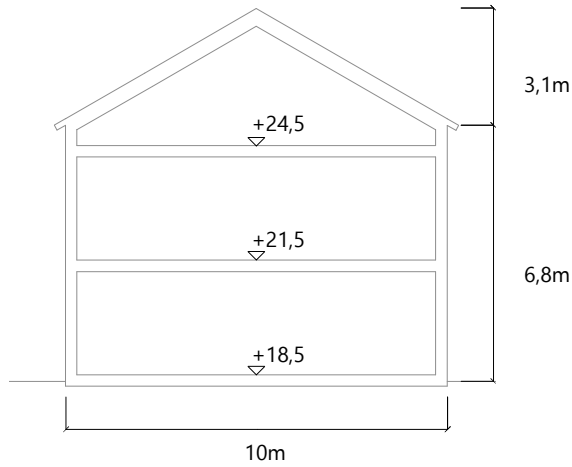
- 1 Acer platanoides, skogslönn (B)
2 Populus tremula, asp (B)
3 Picea abies, gran (B)
4 Betula pendula, vartbjörk (B)
5 Pinus sylvestris, tall (A)
6 Betula pubescens (B)
7 Pinus sylvestris, tall (A)
8 Quercus robur, skogsek (B)
9 Populus tremula, asp (C)
10 Malus domestica, äpple (C)
11 Malus domestica, äpple (B)
12 Malus domestica, äpple (B)
13 Malus domestica, äpple (B)
14 Malus domestica, äpple (C)
15 Malus domestica, äpple (B)
16 Malus domestica, äpple (B)
17 Prunus domestica, plommon (C)
18 Prunus domestica, plommon (C)
19 Malus domestica, äpple (C)
20 Malus domestica, äpple (C)
21 Malus domestica, äpple (C)
22 Prunus avium, fågelbär (B)

- bef. träd enligt littra
träd som tas ned
nya träd

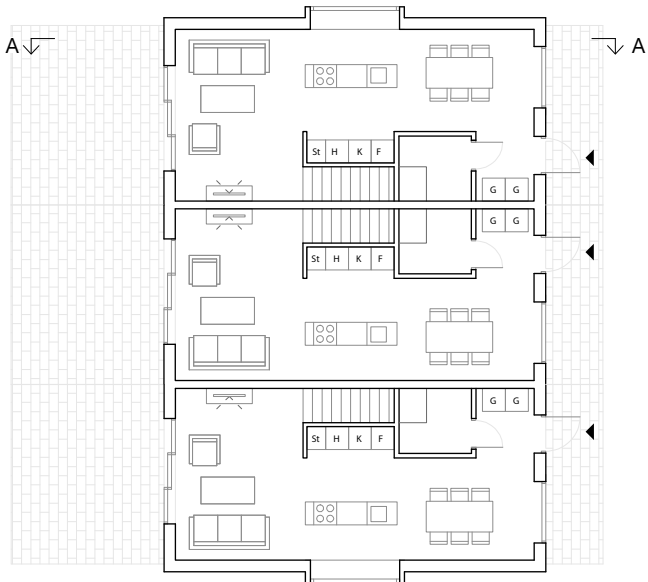
- Sekundär avrinning till lokalgata,
från områdets längsta punkt
Svackdike, anläggs
med hänsyn till träd
regnbäddar
backarea med backrörelse



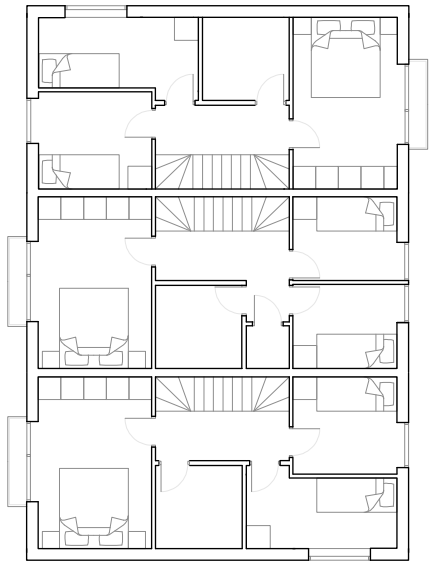
Teknisk situationsplan 1:500 (A3)



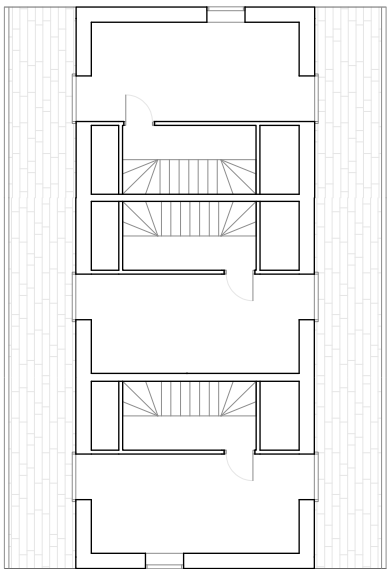
Sektion A-A



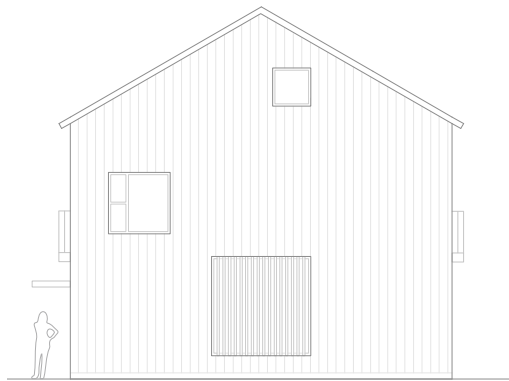
Bottenvåning



Plan 1



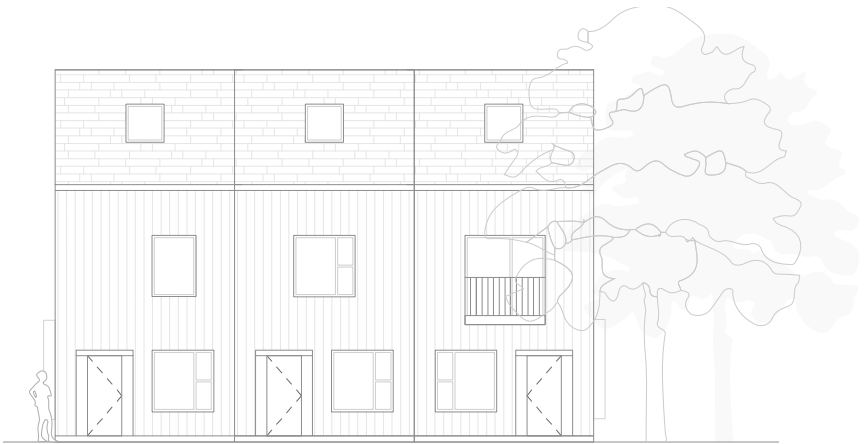
Vind



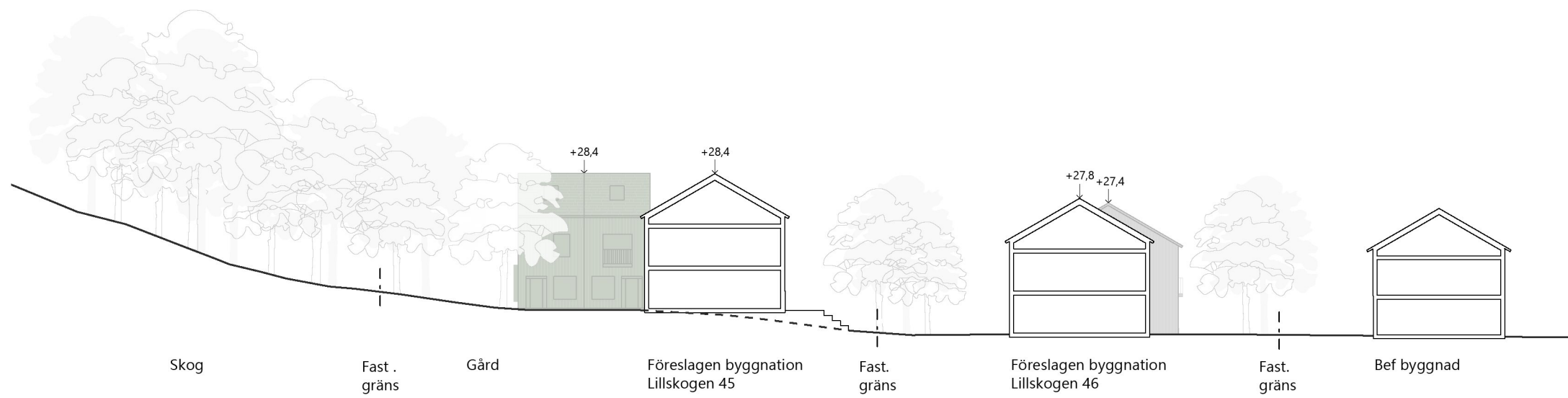
Norrfasad



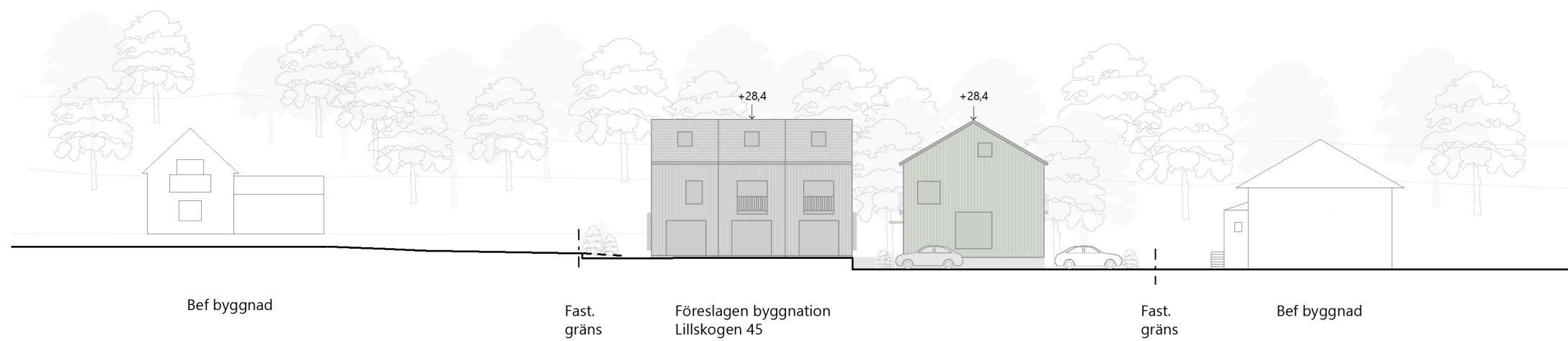
Västfasad



Östfasad



Sektion B-B 1:400 (A3)



Sektion C-C 1:400 (A3)



Fotomontage från Bromma Kyrkväg



Vy över innergården



Vy över baksidan