

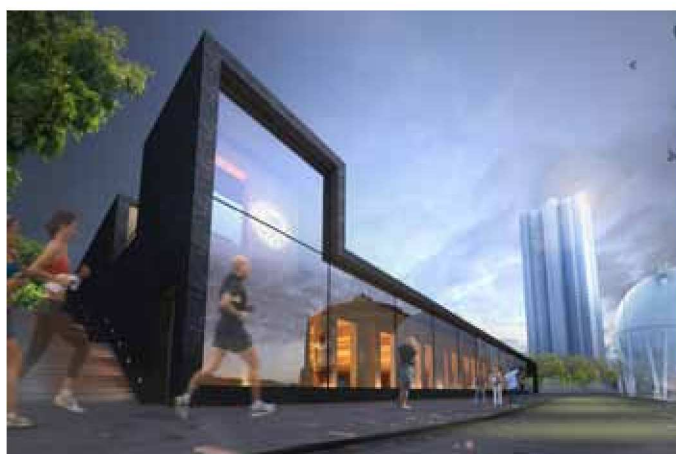
MAJ 2014

Dnr: 2011-17188-54
Samrådshandling

ILLUSTRATIONSBILAGA TILL DETALJPLAN FÖR DEL AV

NORRA DJURGÅRDSSTADEN

GASVERKET VÄSTRA M.M.



ILLUSTRATIONSBILAGAN

Illustrationsbilagan redogör för områdets planering och utformning. I bilagan presenteras principerna för utformningen, d.v.s. hur utomhusmiljöerna gestaltas, hur de befintliga byggnaderna kan omvandlas samt karaktär, volym och skala för de nya byggnaderna. Beskrivande texter är framtagna av respektive byggherre, arkitekt och landskapsarkitekt.

Presentationsmaterial till respektive projekt har tagits fram av respektive byggherre genom deras arkitekter och landskapsarkitekter.

Illustrationsplan har tagits fram av Andersson Jönsson Landskapsarkitekter.

Flygbild med fotomontage är framtaget genom Arrhov Frick Arkitekter, med underlag från stadsbyggnadskontoret.

Övriga illustrationer har tagits fram av stadsbyggnadskontoret.

Illustrationerna skall betraktas som ett arbetsmaterial under framtagande. Illustrationerna har delvis beskrivits av stadsbyggnadskontoret.

Omslagsbilder



INNEHÅLL

Planområdet	5
Offentliga miljöer	10
Kvartersmark	14

MEDVERKANDE STADS- BYGGNADSKONTORET

Planhandläggare

Malin Klävus, Helena Ackelman,
Jonas Claeson, Anna-Stina Bokander

Karttekniker

Sanna Norrby

Fysisk modell

Peter Magnusson, Harri Anttila

Fotograf

Lennart Johansson

KONTAKTUPPGIFTER

Frågor gällande detaljplanen:

Malin Klävus - 08-50827349



Här är vi nu i
planprocessen

VISIONSBILD för stadsutvecklingsområdet Norra Djurgårdsstaden





VISIONSBILDER för Gasverket



PLANOMRÅDET

Planområdet Gasverket Västra m.m. ingår i stadsutvecklingsområdet Norra Djurgårdsstaden som sträcker sig från Hjorthagen i norr till Loudden i söder. Färdigutbyggd planeras Hjorthagen att innehålla omkring 6000 bostäder med tillhörande offentlig och kommersiell service.

Som namnet Gasverket Västra m.m. antyder ingår del av gasverksområdet i den nu aktuella detaljplanen. Stadens vision för hela Gasverket är att området både ska bidra till ett väl fungerande vardagsliv för boende och arbetande i Hjorthagen, med service, omsorg, skola och mötesplatser för alla samt vara ett av Stockholms självklara besöksmål. Gasverket ska vara en spännande miljö med högklassig kultur, intressanta verksamheter och historiska vingslag.

Detaljplanens huvudsyfte är att möjliggöra ett bevarande samt en utveckling av del av de befintliga byggnaderna

och utomhusmiljöerna inom Gasverket. Planförslaget möjliggör att den aktuella delen av Gasverket fylls med nya verksamheter och öppnas upp för allmänheten i enlighet med stadens framtidsbild *Från stängd industri till öppen stad*. I planområdet ingår tre gasklockor och sex befintliga byggnader inom Gasverket samt två befintliga byggnader intill idrottsplatsen. Fyra nya byggnader föreslås.

Detaljplanen möjliggör ny användning i befintliga och i nya byggnader. I planförslaget ryms en skola för 900 elever, förskola för ca 75 barn, idrottshall med fullstor bollplan, spårvägmuseum, internationell gästspelsscen för 750 – 2000 besökare samt centrumändamål anpassat till byggnadernas kulturhistoriska värden. Gasverksvägens sträckning ändras och en byggnad rivs. De befintliga konstgräsplanerna på Hjorthagens IP ingår också i planområdet där syftet är att bekräfta pågående användning och möjliggöra för ett säsongsviss uppsatt tält.

ÖVERSIKT Norra Djurgårdsstaden och Hjorthagen. Planområdet ses med orange markering.



FLYGBILDSMONTAGE

Ett flygbildsmontage har tagits fram för att ge en övergripande bild av volymerna inom planområdet.

För intilliggande detaljplaneetapper har nya volymer illustrerats. Dessa volymer kan komma att ändras under kommande detaljplanearbete.

FLYGFOTO från norr, planområdets ungefärliga utbredning markerat med orange linje

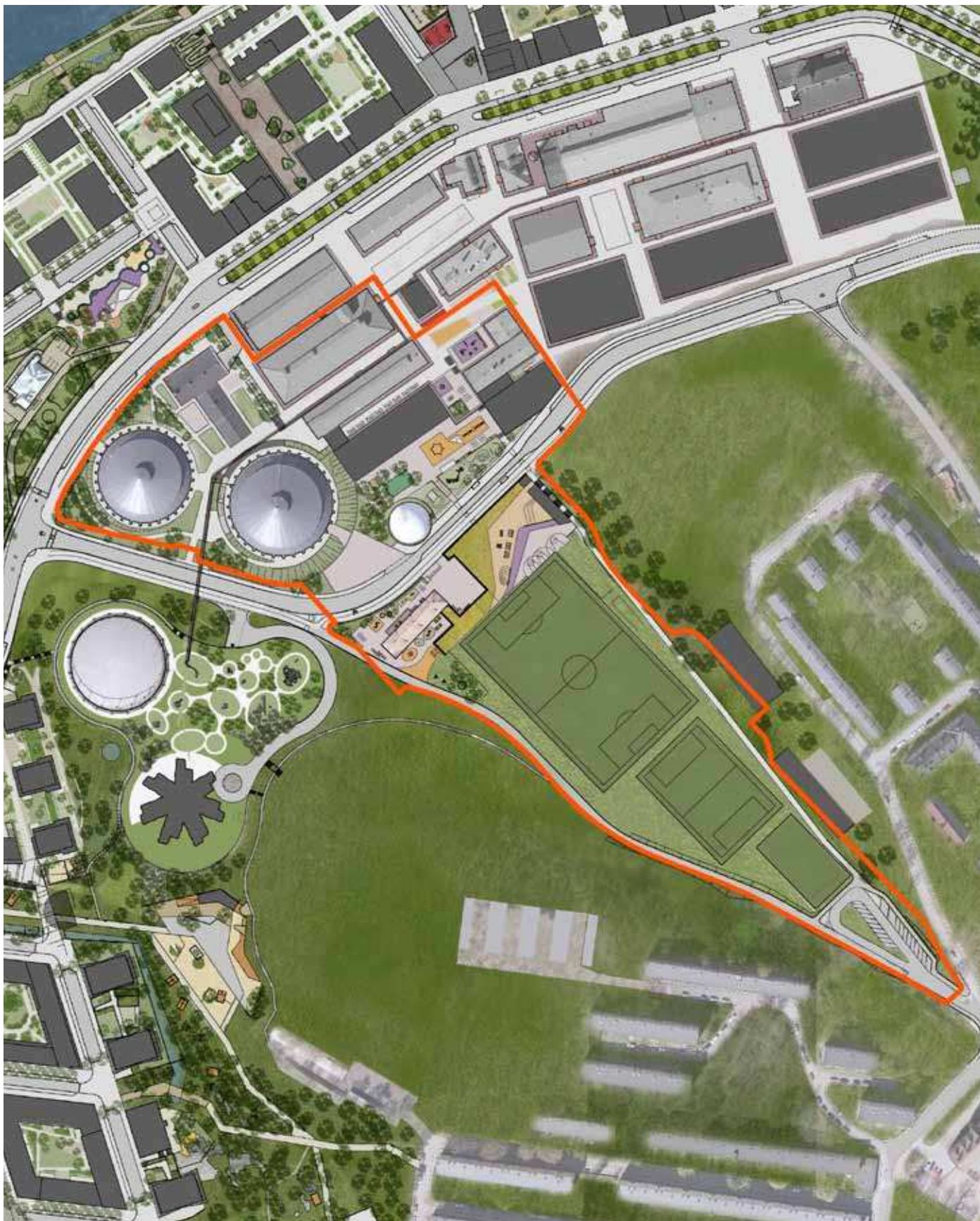


FLYGFOTOMONTAGE från norr, planområdets ungefärliga utbredning markerat med orange linje



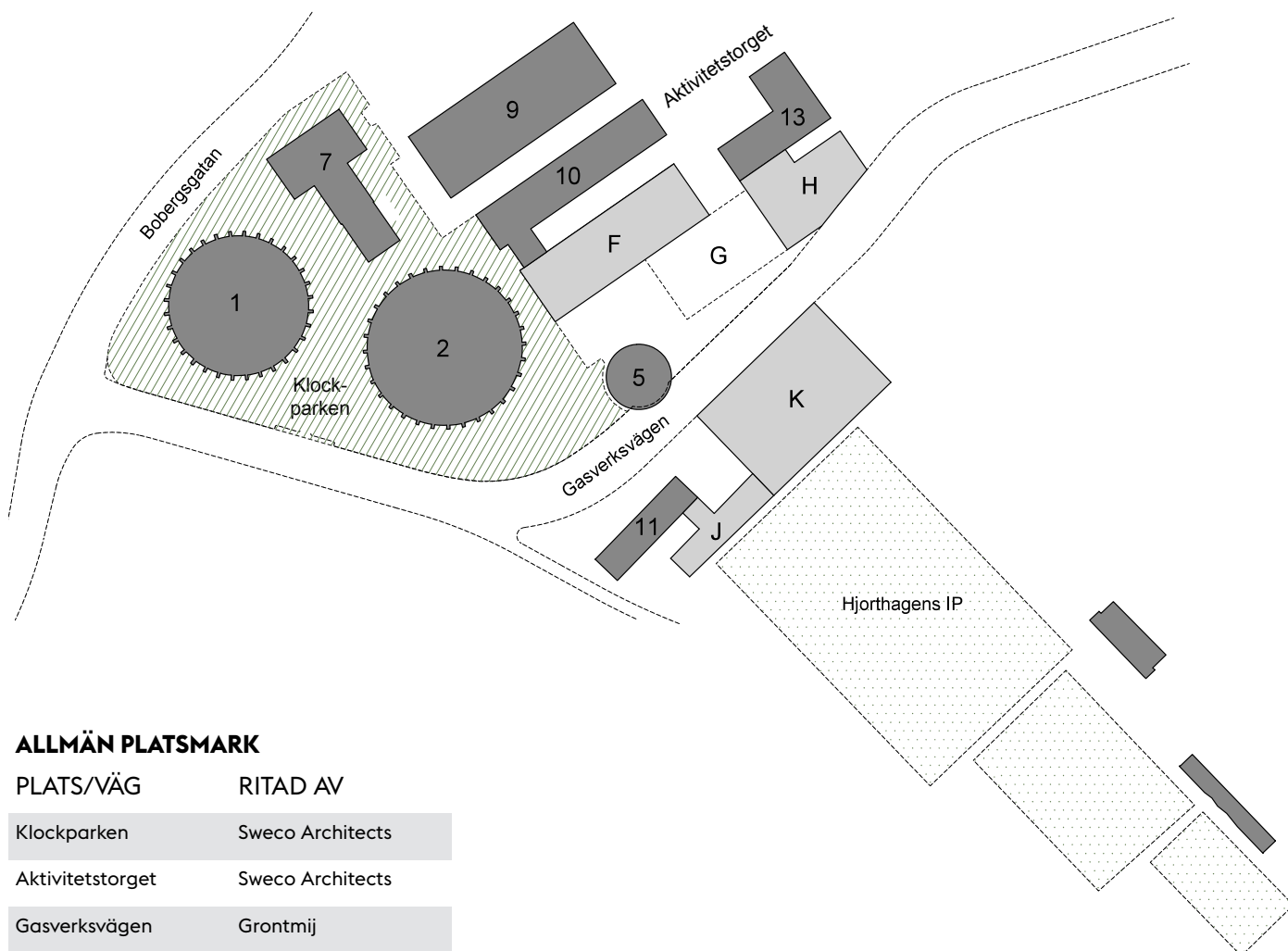
ILLUSTRATIONSPLAN

ILLUSTRATIONSPLAN över planområdet



MEDVERKANDE BYGGHERRAR, ARKITEKTER, M.FL

ÖVERSIKT med numrering av befintliga byggnader (mörkgrå) och litterering av nya byggnader (ljusgrå)

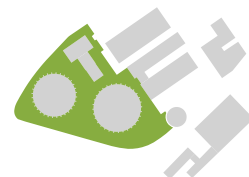


ALLMÄN PLATSMARK

PLATS/VÄG	RITAD AV
Klockparken	Sweco Architects
Aktivitetstorget	Sweco Architects
Gasverksvägen	Grontmij

KVARTERSMARK

BYGGNAD	ANVÄNDNING	BYGGHERRAR	ARKITEKTER	LANDSKAPSARKITEKTER
Gasklocka 1		Ej markanvisad ännu		
Gasklocka 2	Scen	Fastighetskontoret	Kvarnström Arkitektkontor	
Gasklocka 5	Kontor	JR kvartersfastigheter	Koncept Stockholm	
Hus 7		Ej markanvisad ännu		
Hus 9	Spårvägmuseet	Trafikförvaltningen, Stockholms läns landsting	AIX Arkitekter	
Hus 10	Kontor	JR kvartersfastigheter	Koncept Stockholm	
Hus 11 samt J	Förskola	SISAB	Visbyark	Cedervall arkitekter
Hus 13 samt F, G, H	Skola	SISAB	Max Arkitekter	Cedervall arkitekter
Hus K	Idrottshall	Fastighetskontoret	AIX Arkitekter	Cedervall arkitekter



KLOCKPARKEN



PERSPEKTIV från Bobergsgatan

Nya förutsättningar

I parken vid de stora tegelklockorna kunde gasverkets direktör vid förra sekelskiftet spatisera och för besökare stolt visa resultatet av produktionen. Parken var som resten av området stängd för allmänheten. När Gasverket öppnas för publik verksamhet återtar Klockparken sin ursprungliga roll som "kronan på verket", med en stark, grön karaktär som kompletterar det annars hårdgjorda industriområdet. Den blir en finpark med historisk prägel som bjuder besökare att röra sig runt och mellan tegelklockorna. Den gröna miljön ska fungera för exempelvis uteserveringar och vid pauser i föreställningar, men Klockparken blir också en av de viktigaste

entréerna till hela gasverksområdet, en park för besökare från staden och för de boende i Norra Djurgårdsstaden. Stundtals kommer mycket publik att vistas i och strömma genom parken. En ren restaurering helt enligt parkens ursprungliga utformning skulle inte uppfylla krav som de nya förutsättningarna ställer. Utmaningen blir att utgå från det sena 1800-talets finpark men anpassa den till de nya funktionerna.

Utformning och innehåll

För att återknyta till ursprunget kommer parken att byggas upp av gångvägar som sveper genom gräsytor, distinkta grässlåtar kring klockorna och ett variationsrikt trädbestånd. Tillgängligheten

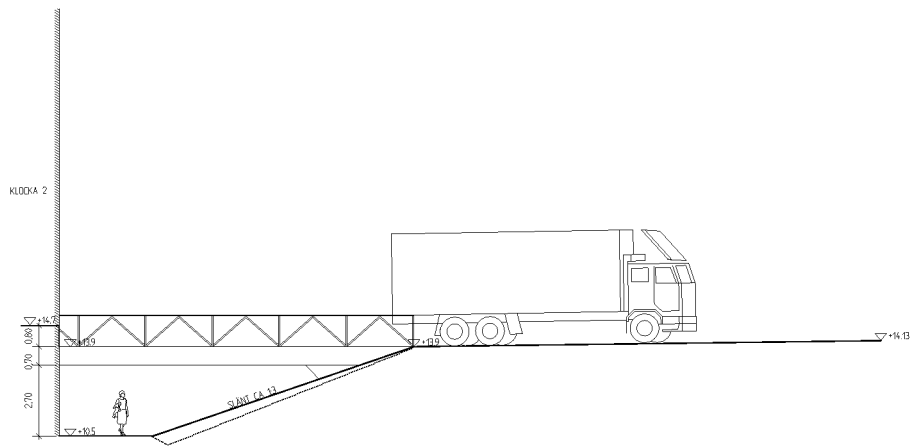
tillgodoses genom ramper till byggnadernas entréportar och till det lägre belägna industriområdet. Angöring för färdtjänst o dyl ska kunna ske inne i parken nära byggnadsentréerna med infart från Gasverksvägen. Inlastning till klockorna kan ske från Bobergsgatan under klocka 1 och från Gasverksvägen vid klocka 5. Inlastningen vid Klocka 5 är försedd med en gräsarmerad lastplats. Denna förbinds med klocka 2 med en bro, en "brygga" över klockans "vallgrav". Det är möjligt att promenera runt klockan under inlastningsbryggan. Ett Bobergstaket löper längs med Gasverksvägen från Klockparkens huvudentré till lastplatsens infart. Ett par större sammanhängande hårdgjorda



ILLUSTRATIONSPLAN över Klockparken

ytor samlar större grupper av besökare, men grönskan dominerar. Som viktiga, dekorativa tillägg föreslås vattenspel, blommande planteringar med perenner och sommarblommor, granit i exempelvis trappor, samt rester från verksamheten i form av rör, vred, skyltar, osv.

Grönytefaktorn i Klockparken strävar efter en jämn fördelning mellan sociala värden, biologisk mångfald och klimatanpassning. Kvaliten på den eko-effektiva ytan höjs genom multifunktionalitet på grönytorna med exempelvis fjärlsrabatter och fågelholkar.



SEKTION inlastning på bro över gångstråk



AKTIVITETSTORGET



ILLUSTRATIONSPLAN över aktivitetstorget

Aktivitetstorget är beläget inom produktionsdelen av gasverksområdet. De omkringliggande byggnaderna är av varierande karaktär, ett par av dem nya. Direkt i anslutning till aktivitetstorget flyttar en skola in. Flera gångstråk passerar, bl a Gasverkets huvudstråk mot Klockparken. Platsen är i princip fri från fordonstrafik, med undantag av handikappfordon och vissa leveranser.

Torgytan av asfalt hänger samman med övriga gasverksområdet, men här möbleras den för att inbjuda till fysiska aktiviteter. Målet är en livlig plats med ungdomlig framtoning där alla åldrar känner sig välkomna och där det finns mycket att se och att göra. Aktivitetstorget blir som en gatans teater där man kan röra på sig, umgås med andra, visa upp sig eller titta på andra. På scengolvet erbjuds till att börja med dans, basket, skate, parcour och odling. Zonen närmast byggnaderna anläggs med finare material, och fungerar som teaterns parkett med sittmöjligheter för åskådarna. Något sidoordnat, men ändå nära nog för interaktion, ligger logerna (backstageområdet). Där är tempot lugnare och det finns goda möjligheter att

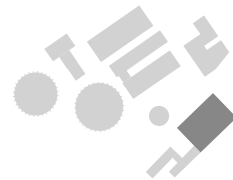
vila, hänga och prata.

Utrustningen ska ha en stabil karaktär, men ändå viss elegans. Den hämtas från eller inspireras av områdets industri- verksamhet, exempelvis återanvända stålrör för parcour, stolpar till basket-

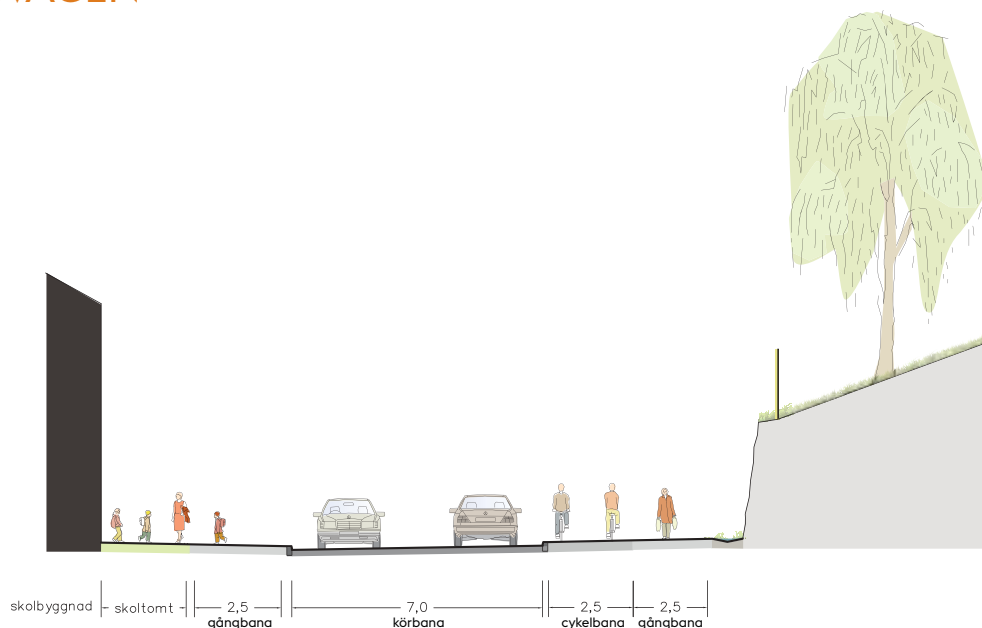
korgar, staket, osv. Så långt som möjligt är utrustningen flyttbar för att nya aktiviteter ska kunna ta plats. Delar av marken kan målas i ett grafiskt och färgstarkt mönster. Torget får inslag av grönska i form av odling och en humlelund i flyttbara kärl av corten.

PERSPEKTIV över aktivitetstorget, hus 13 till vänster och hus 14 till höger

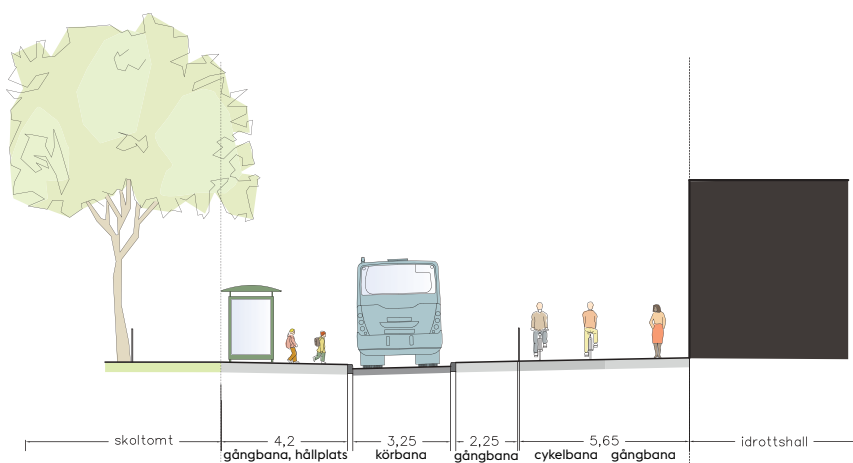




GASVERKSVÄGEN



PRINCIPSEKTION Gasverksvägen



SEKTION vid avsmalning mellan skola och idrottshall

Gasverksvägen löper längs sidan av Hjorthagsberget. Det som tidigare varit en hårt trafikerad genomfartsled byggs nu om till en lokalgata. Sträckan från Rådjursstigen till Bobergsgatan kan delas in i tre tydliga delar: Det högt belägna partiet med Hjorthagsbergets naturmark till vänster och ny bebyggelse till höger; passagen mellan idrottshallen och skolan; passagen mellan gasklockorna nedan den branta slänten.

I och med att gasverksområdet blir publikt tillkommer flera verksamheter och nya entréer längs Gasverksvägen ska

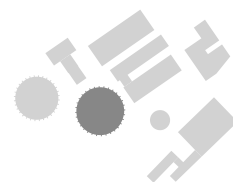
pas. Nya gång- och cykelbanor anläggs liksom en busshållplats vid idrottshallen. Gångtor beläggs med betongplattor med inslag av smågatsten.

Gatan breddas, rätas ut, nivåjusteras och ändrar sträckning på viss del. För att anpassa gatan till befintlig terräng och byggnader blir lutningen blir förhållandevis stor, utom vid förskolan och idrottshallen där den planar ut.

Dagvatten från Hjorthagsberget tas omhand i ett dike uppe på berget och längs gatan. Vattnet leds sedan vidare under

gatan in i gasverksområdet.

Gasverksvägen går även förbi Gasklocka 3 och 4 som ligger utanför planområdet. Den betongmur som tar upp nivåskillnad mot gasklocka 3 kläs med granitsten. I slänten planteras träd bland annat ek och fågelbär, på marken föreslås en ängsmatta. Längs med muren placeras parksoffor och annan utrustning. En nytillverkat Bobergsstaket, dvs den typ av trästaket som tidigare hägnade in gasverket, placeras ovanför muren och bergskärningen.



GASKLOCKA 2



PERSPEKTIV över scenens entré

FASTIGHETSKONTORET GENOM KVARNSTRÖM ARKITEKTKONTOR

Gasklocka 2 planeras som en arena för nationella och internationella gästspel inom scenkonstens samtliga uttryck. Event och spektakulära utställningar är också möjliga. Ett ledord för den internationella gästspelscenen i Gasklocka 2 är flexibilitet – både i närtid, genom att möjliggöra för så många olika scenkonstuttryck som möjligt, men också för framtiden, genom att redan idag ta höjd för eventuella kommande verksamhetsanpassningar. Stockholms Stadsteater AB kommer att bli huvudman för verksamheten. Gästscenen kan ta emot en publik på upptill 2000 personer och en personal på 200 personer.

Utvändigt

Gästscenen har en tydlig publikentré mot parken i anslutning till befintlig dörr. Ett skärmtak annonserar den nya

entrén. Inlastningen med angöring för 18 m bilar föreslås i markplan mot söder. Omgivande mark ligger betydligt högre på den södra sidan och inlastningen ligger en våning högre än huvudentrén. Angöring utformas som en bro över marken och det är möjligt att gå under angöringsbron.

Det behövs även entrédörrar till två trapphus tillika utrymningsvägar och till två utrymningsdörrar i entréplan. Husets runda form och strävpelarna döljer delvis upplevelsen av ingrepp i fasaden. Befintliga fönster behålls och kompletteras med nya isolerfönster i fönsternischerna in mot rummet.

Rummet

Gästscenen med biutrymmen rymmer inom befintlig volym. Den befintliga

gasklockan har ett rum som delas upp med ett bjälklag som placeras ovanför den första fönsterraden. Det övre rummet rymmer scen och publikplatser. Flexibla lösningar är en förutsättning för verksamheten och möjliggör att föreställningar kan nyttja hela rummet. För publikplatserna byggs ett gradängsystem som är helt eller delvis hopskjutbart. De flesta gästspelen har en proscenieuppställning med möjlighet till 1500 platser och för att uppnå detta behövs balkonger. Möjlighet finns även att placera scenen i mitten och publiken kan sitta runt om i 360-grader. Scenhuset möjliggör total flexibilitet i hela rummets utbredning med möjlighet att erhålla lyftpunkter för dekor, ljus, högtalare och akustikskärmar. Möjlighet finns till orkesterdike för ca 60 personer. Publika utrymmen finns i gasklockans



PERSPEKTIV mot gasklocka 2 ståendes intill hus 7



PERSPEKTIV interiört med scenen i mitten



SEKTION genom gasklocka 2



PERSPEKTIV mot inlastningen på bro ovan gångpassage

entréplan. En källarvåning skapas genom utgrävning och sprängning. I källaren inryms fastighetsteknik.

Kulturhistoriska värden

Byggnadens stora kulturhistoriska värden ska bevaras. Ambitionen är att åstadkomma så små exteriöra förändringar som möjligt. Reversibilitet är ett ledord och utgångspunkt i många av projektets vägval. Befintlig entré lämnas opåverkad och kompletteras med nya entréer vid sidan om, nya muröppningar görs företrädesvis i byggnadens

sockel men det är inte möjligt att åstadkomma vid inlastningen. Gjutjärnsfönstren restaureras, taket isoleras på utsidan för att uppnå krav som finns avseende buller och energi, befintligt tegel och fogar lagas.

Invändiga väggar rengörs, befintliga installationer som gejderfästen för bälgen, balkonger och lejdare bevaras. Någon del av bälgen ska bevaras och återmonteras. För att uppnå en bra ljudupplevelse sänks efterklangstiden med ljudabsorberande beklädnad i tak, under

balkong, i publikyta samt med variabel textil på nedre delen av väggarna. Textil på vägg dras för när en föreställning ska börja. Nya installationer med el, luft, ljus och ljudteknik etc. samlas i en självbärande teaterteknisk rigg och integreras inte med byggnadens stomme.



GASKLOCKA 5



PERSPEKTIV från Gasverkssvågen

JR KVARTERSFASTIGHETER GENOM KONCEPT STOCKHOLM

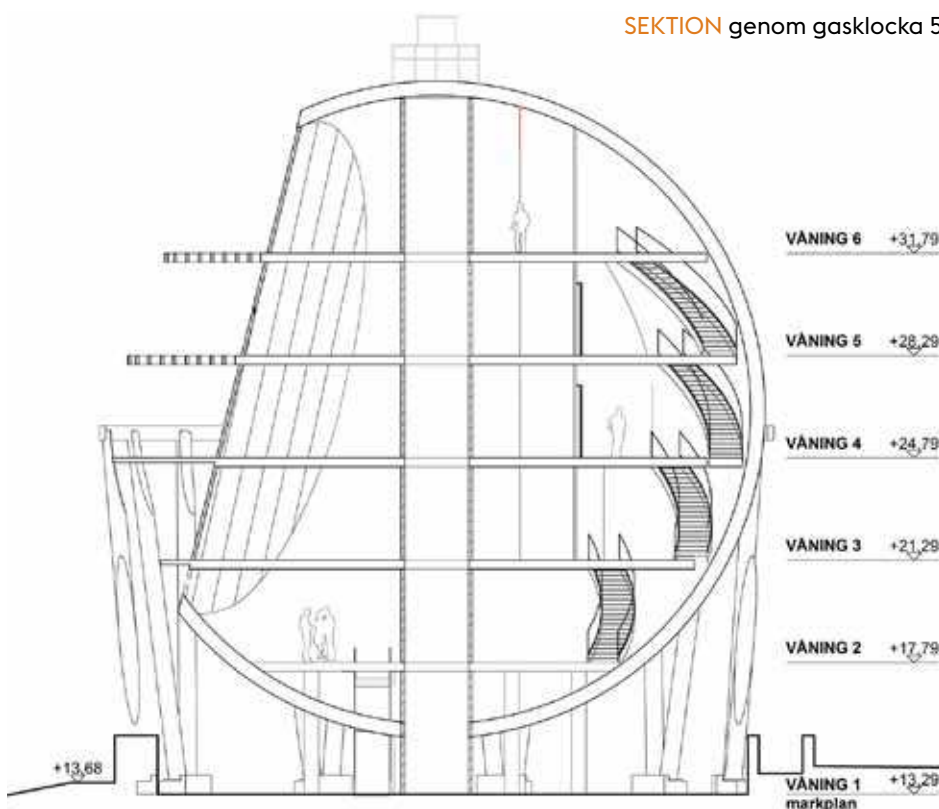
Gasklocka 5 har potential att bli en spektakulär kontorsbyggnad med unik utsikt mot Klockparken och gasklockorna.

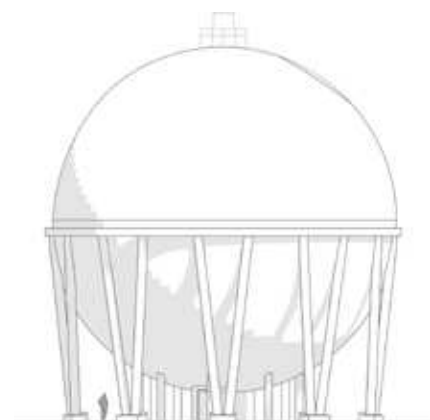
Gasklocka 5 är en sfärisk högtrycks-klocka uppförd 1972 som en del av spaltgasverket. Det är inte en byggnad med ett klimatskal utan en maskin placerad utomhus.

Klockans sfäriska form har ett starkt miljöskapande värde och det är viktigt att bevara dess svävande intryck. Nya håltagningar är sammanhållna och respekterar byggnadens form så att den sfäriska volymen fortfarande är lätt avläsbar. Kulören ska även fortsättningsvis hållas ljus.

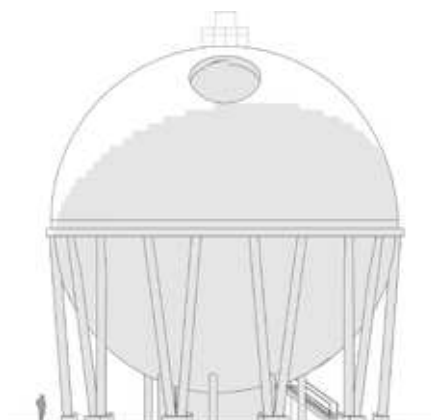
I sfärens botten placeras hiss och en separat entrétrappa. Dessa hålls åtskilda för att behålla sfärens svävande intryck. Omvandling från maskin till byggnad kräver en kompletterande bärande konstruktion i form av en pelarstruktur pla-

SEKTION genom gasklocka 5

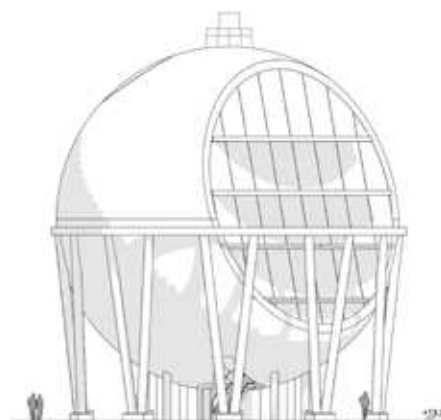




FASAD mot sydost



FASAD mot öster



FASAD mot nordväst

cerad innanför klockans befintliga ben. De befintliga stålbenen kopplas ihop med en förstärkande midja runt klockan.

Ny håltagning görs i klockan, men begränsas i huvudsak till två stora grepp. Mot gasklocka 2 öppnas fasaden upp till ett stort ljusinsläpp som förser samtliga våningsplan med ljus. Högt placerat på klockans motstående sida görs ett snitt för att förse det invändiga trapphuset med ljus. Ljusinsläppen förses med glas som placeras indragna i förhållande till

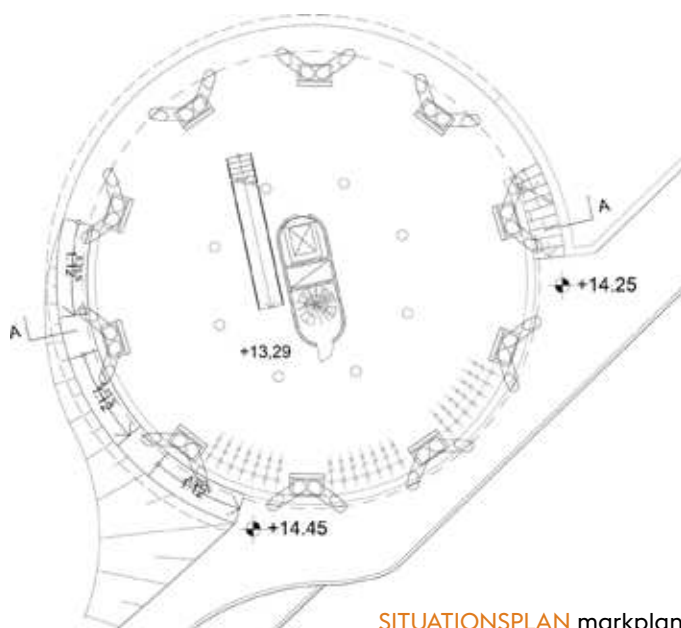
snitten för att skapa känslan av en skarp kant och stärka den sfäriska formen.

Nya Gasverkswägen dras tätt inpå gasklockan men på en högre nivå än idag. Nivåskillnaderna tas upp av en stödmur som följer klockans form. Angöring till klockan görs via en trappa i öster och en ramp i väster. Cyklar parkeras under klockan.

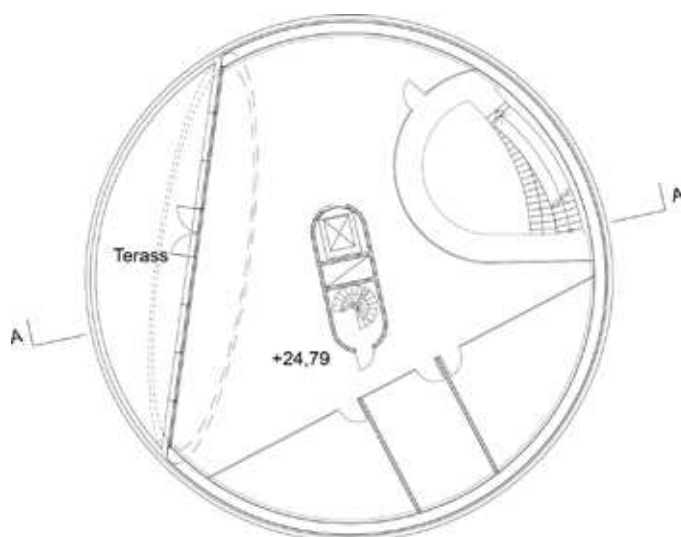
Först efter att gasklocka 5 är gasfrihetsförklarad (vilket sker våren 2014) kan undersökningar om materialsamman-

sättning, konstruktion och miljöutredningar genomföras.

Materialen består av högkvalitativ homogen stålplåt och betong. Nya tillägg utförs i glas, stål och betong. Tekniskt är gasklocka 5 en utmaning som har mer likheter med fartygskonstruktion än traditionell husbyggnation och manar till kreativitet och precision i detaljutförandet.



SITUATIONSPLAN markplan



PLANRITNING våning 4

HUS 9



PERSPEKTIV mot hus 9

TRAFIKFÖRVALTNINGEN, STOCKHOLMS LÄNS LANDSTING GENOM AIX ARKITEKTER

Spårvägs museet är ett av stockholmarnas mest folkära museer som nu ska få en ny skepnad i samband med att verksamheten flyttar till gasverksområdet i Hjorthagen. Det nya museet inryms i Gasverkets regenerationshus – Hus 9, en storslagen industrikatedral från 1897 ritad av Ferdinand Boberg. Utmaningen har varit att skapa ett dynamiskt möte mellan Spårvägs museets unika fordonssamling, byggnadens fascinerande kulturhistoriska lager och berättelsen om Stockholms kollektivtrafikhistoria och framtidsvisioner. Byggnadens karaktär och ursprungliga byggnadsdetaljer från det sena 1800-talets industribyggande kompletterar museets fordonsutställningar och ger en naturlig historisk inramning. Dialogen mellan gammalt och nytt är ett bärande tema. De nutida till-

lägg som byggnaden får, skapar en kontrastverkan i material och form till de historiska lagren.

Byggnadens interiör är av ett unikt slag. Den består av en stor, öppen hall i entréplanet och ett lika spektakulärt vindsplan. Att ta tillvara rummets kvaliteter som ljusföring, öppenhet, siktlinjer och materialkänsla har varit avgörande i planeringen av ombyggnaden. För att bevara den ursprungliga rumsupplevelsen, men samtidigt tillföra de funktioner som den nya verksamheten behöver, samlas nybyggda tillägg i tydliga volymer som ställs in i byggnaden.

Att en publik kulturverksamhet i form av ett museum flyttar in betyder att allmänheten får tillträde att uppleva hela

byggnaden. Gatuplanets museibutik och vindsvåningens kafé är öppna även för stadsflanörer. Utställningskonceptet baserar sig på spårvagnsspåret som tecken för rörelse och resande. Spåren kommer att utgöra en struktur som inte bara används för att flytta och arrangera fordon, utan som också vägleder besökaren genom utställningen. Spåren ringlar sig fram upp genom huset och animerar den statiska byggnaden med rörelse och fart.

Spårvägs museets verksamhet innebär att vissa anpassningar behöver göras. Den nya huvudentrén mot väster och torget, genom vilken inlastningen av alla museifordon måste ske, kräver en högre fri öppningshöjd. Den befintliga portomfattningen av betong ersätts med



PERSPEKTIV över utställningen och ny volym i befintliga rummet

en ny högre utstickande betongportik. Ett funktionsbaserat ingrepp i byggnaden som utförs i samma anda som när man på 50-talet breddade öppningarna till sin nuvarande form. Övriga träportar bevaras genom att ställas upp permanent och öppningarna förses med nya stålglaspartier med minimala karmar för att skapa generös öppenhet och tydligöra ett modernt tillägg.

Byggnaden har unika kulturhistoriska värden och ska bevaras. Invändiga ytskikt saneras och bevaras med sin industriella patina. Halva vindbjälklag är i så dåligt skick att det måste gjutas om av hållfasthetsskäl. Det nya utformas lika befintligt. Invändiga befintliga ståltrappor kompletteras med vilplan för att kunna användas som kommunikation mellan våningarna och omsluts av brandklassade stålglaspartier för att fungera som utrymningsvägar.

Byggnaden har under sin industriella användning inte varit uppvärmd. För att skapa ett inomhusklimat med en acceptabel energiförbrukning kommer utvalda byggnadsdelar att behöva åtgärdas. Taket kommer att tilläggsisoleras på insidan, de karaktäristiska enkelglasfönstren i gjutjärn renoveras och kompletteras med nya innerfönster i isolerglas, golvbjälklaget i entrevåningen mot mark gjuts om och ny källarvåning läggs till under en mindre del av bottenbjälklaget för att lösa teknikutrymmen.

FASAD mot nordöst



FASAD mot nordväst och hus 8



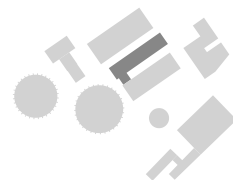
PERSPEKTIV interiört, vinden



PERSPEKTIV interiört, entrén

Det s.k. uppfordringsverket på takets norra sida, vars nuvarande fasad är ett sentida tillägg, ersätts med en ny volym i slitsad cortenstål, med samma form och mått som den befintliga. Under detta perforerade skal med sparsmakat modernt formspråk döljer sig samtliga byggnadens ventilationshuvor och frånluftsgaller.

Byggnadernas omvandling såväl som nya tillägg och material ska utformas med samma noggrannhet och arkitektoniska skärpa som tidigare tillägg gjorts i en av Stockholms tidigaste industriella miljöer.



HUS 10



PERSPEKTIV mot hus 10 och gränden mot hus 9

JR KVARTERSFASTIGHETER GENOM KONCEPT STOCKHOLM

En historisk byggnad med fina arkitektoniska kvaliteter blir publik och välkomnande när Gasverket öppnas upp. Hus 10 ritades av Hjalmar Westerlund och uppfördes 1906-1910 som reningshus. Förändringar på byggnaden för att anpassas till nya funktionskrav är få och ska utföras i samklang med byggnaden. Hus 10 ligger längs huvudstråket som går från gasklocka 1 och 2 och genom hela området mot Ropsten. Byggnaden möter Klockparken i väster och aktivitetstorget i öster.

Hus 10 har två våningar samt vind med lanternin. Byggnaden uppfördes i nationalromantisk stil med rött tegel, granitsockel och trappstegsgavlar. 1937 tillkom en putsad vinkelbyggnad i sydväst. Interiört visar byggnaden upp säregna rum. Gavellokalerna har hög takhöjd

och karaktäristiska innertak. Mittskeppet är öppet i två plan med en entresoldel. Vinden har lågt placerade fönster och långsgående ljusinsläpp från lanterninen.

Den östra gavelns kvaliteter och dess ståtliga trappa behålls i originalutförande. Även den södra fasaden förblir orörd. I markplan mot norr vetter fyra lokaler som kräver ökad kontakt med gränden. Bröstning skärs ner i grupper om tre, i samma manér som gjorts i byggnaden tidigare. Mot Klockparken tas en ny dörr upp och plan 1 kopplas till en fristående soltrappa.

Interiört kompletteras byggnaden med bjälklag. Entresolen återställs och nya fristående volymer placeras in i midskeppet. Hiss och nya trapphus tillkom-

mer.

Byggnadens innehåll ska bidra till ett aktivt och attraktivt gaturum. Det ska vara lätt att komma nära byggnaden och komma in i den. Café- och restaurangverksamhet i hus 10 skapar livliga uteserveringar både i gränden mot hus 9 och i Klockparken med dess fantastiska solläge.

Byggnaden är idag förorenad men efter åtgärder kommer byggnadens historia av föroreningar inte att begränsa dess framtida användning.

Taket är i originalutförande helt oisolerat. Förslaget innebär att isolering placeras exteriört för att bevara vindens rumsliga kvaliteter. För att bibehålla takets uttryck måste man välja material

med bättre isolerförmåga än de konventionella. Fönster renoveras och kompletteras med en isolerruta interiört i fönsternisch.

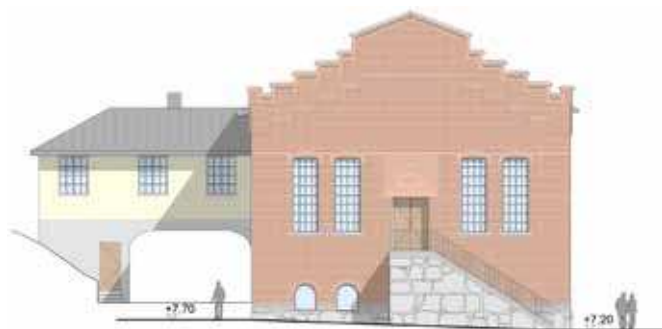
Med respekt, kreativitet och fingertoppskänsla i materialval och detaljutformning ska reningshuset med sina avsevärda kvaliteter få nytt liv i ett nytt sammanhang.



PERSPEKTIV interiört över princip med nya volymer i mittrummet



FASAD mot sydväst med soltrappa mot Klockparken



FASAD mot nordost och torget



FASAD mot nordväst och gränden mot hus 9



HUS 11 SAMT HUS J - FÖRSKOLA



PERSPEKTIV från
Gasverksvägen

SISAB GENOM VISBYARK

Förskolan inryms i två sammanlänkade byggnadskroppar. Den ena utgörs av förrådshuset, hus 11, uppfört 1909 efter ritningar av signaturen AR, på Gasverkets ritkontor. Den andra utgörs av en nyuppförd byggnad, placerad i slutningen intill idrottsplatsen och den nya idrottshallen.

Förskolan inrymmer sammanlagt fyra avdelningar samt mottagningsskök i ett våningsplan. Kök, personalutrymmen och en avdelning inryms i de nya byggnadskropparna. Mellan förskolan och den intilliggande idrottshallen bildas en gemensam angöringsgård för leveranser, sopbil, personalingång och mottagningsentré. Entré till tre avdelningar sker via förskolegården från en ny terrass på byggnadens nordvästra fasad där två av de ursprungliga entréerna

utnyttjas. Den fjärde avdelningens entré nås via förskolegården på förrådshusets baksida.

Förrådsbyggnadens symmetri och röda tegelarkitektur utgör ett typiskt exempel på gasverksområdets ursprungliga byggnader och utgör förskolans gestaltungs-mässiga utgångspunkt. Tillbyggnadens placering i suterräng, med grönt tak som integreras med ovanförliggande idrottsplats, gör att den helt underordnar sig gasverksbyggnadens uttryck. Nyttillskottens fasader får mörkare gråsvart tegel som beklädnad vilket andas kvalitet och respekt till den befintliga miljön. Samma tegel avses användas i idrottshallens fasader.

Antikvariska hänsyn till den ursprungliga förrådsbyggnadens exteriör tas ge-

nom tydliggörande av den höga granitsockeln, bevarande av en entrétrappa, befintlig fasadindelning och befintliga takuppbyggnader. Utvändiga fönster renoveras och kompletteras med nya energieffektiva innanfönster. Ett eller flera av takkupornas fönster ersätts med galler för luftintag till nytt ventilationsaggregat. Vind och grund isoleras. Ett befintligt skärmtak rivs och övriga ersätts med nytt över entrédörrar och del av terrassen.

Antikvarisk hänsyn till invändiga delar tas genom bevarande av bärlina av trä och balksystem för förrådsverksamhet i tak s.k. telferbalk. Planlösningen anpassas till den nya verksamheten. Del av den oinredda vinden utnyttjas för ny ventilation. En ny invändig trappa ger tillträde till fläkttrummet på vinden.



FASAD på tillbyggnaden mot nordost. Länken mot befintlig byggnad i sektion i mitten



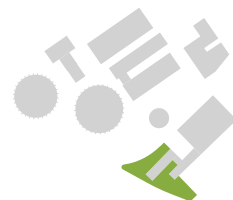
FASAD mot nordost där del av tillbyggnaden syns bakom hus 13 som har nytt skärmtak och terrass vid två entréer



FASAD mot sydväst



SEKTION genom hus 13 samt länk- och tillbyggnad. Tillbyggnadens tak ansluter höjdmässigt till de befintliga fotbollsplanerna.



FÖRSKOLEGÅRD



SISAB GENOM CEDERVALL ARKITEKTER

ILLUSTRATIONSPLAN över förskolegården

Förskolan får gård på två sidor om huset. För att personalen ska kunna ha uppsikt över hela gården delas den med hjälp av staket upp i två delar. Detta möjliggör också en uppdelning av barnen i flera grupper. Gården utformas med fokus på gröna ytor och hållbarhet. Stora friväxande häckar och lekbuskage anläggs mot Gasverksvägen, befintlig grässlånt sparas och kompletteras med träd. Odlingsslådor, fruktträd och bärbuskar får en framträdande roll på gården.

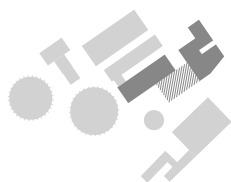
Entréytorna intill byggnaden ska vara hårdgjorda för att säkra tillgängligheten samt för att skydda innemiljön från slitage. Sammanhängande hårdgjorda ytor

skapar också förutsättningar för rörelselek. Lekutrustning väljs för att smälta in i miljön och lek som tillgodoses på gården är bl.a. sand- och vattenlek, klätterlek, rutschlek, rörelselek, fantasilek och naturlek. Gården utformas också med sittplatser, platser för samling och möjlighet till skapande verksamhet utomhus.

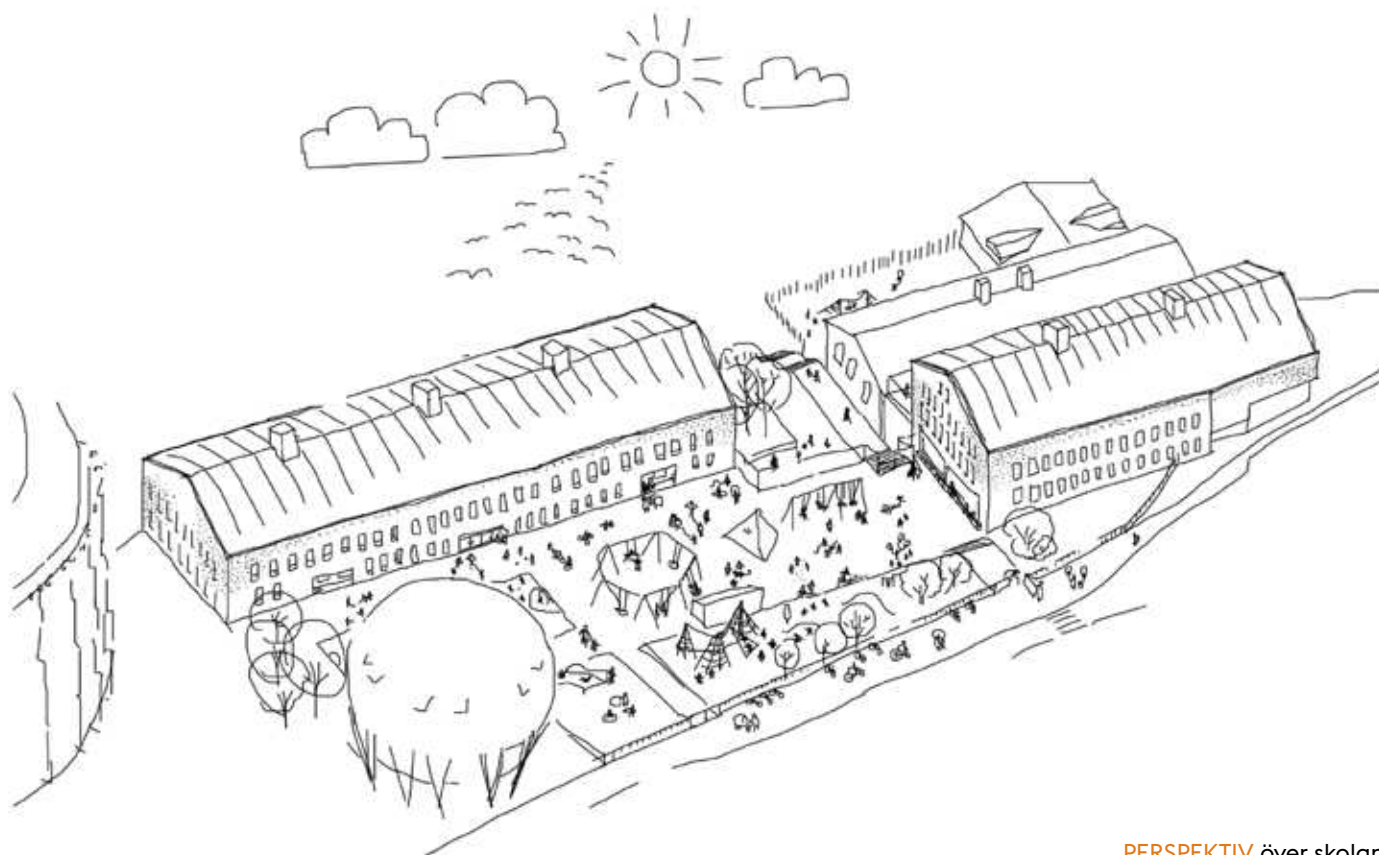
Hämtning och lämning sker från angöringsgården vid Gasverksvägen och från angränsande gång- och cykelväg. För föräldrar som kommer med barnvagn ordnas barnvagnstak innanför staketet i anslutning till båda gårdsentréerna. I anslutning till Gasverksvägen

anläggs cykelparkering för i första hand personalen.

Gården höjdsätts så att dagvatten tas om hand i vegetationsytorna inom fastigheten. Övrigt dagvatten fördröjs i underjordiska dagvattenmagasin inom kvarteretsmark. Om möjligt kan takvatten användas som en del av förskolans pedagogiska verksamhet i form av slutna regnvattentunnor.



HUS 13 SAMT BYGGNAD F, G OCH H - SKOLA



PERSPEKTIV över skolan

SISAB GENOM MAX ARKITEKTER

Norra Djurgårdsstadens skola ska erbjuda trygga, inspirerande och mångsidiga lokaler för skolans elever och personal. Inledningsvis ska skolan rymma elever i årskurs F-6 för att senare kunna ställas om till en F-9-skola. Under skolans första år ska lokalerna även kunna rymma förskoleverksamhet. Skolan dimensioneras för att rymma mellan 840 och 900 elever och kommer bland annat rymma hemvister, specialsalar, administration, skolkök och matsal medan idrottshallen på andra sidan Gasverksvägen används för idrott. Skolan kommer rymma drygt 8 200 m², inklusive verksamhetsytor, kommunikationsytor och teknik.

Skoltomten är placerad i en kraftig slänt och skolgården utförs därför i två nivåer med 5,5 meters höjdskillnad. Mellan dessa nivåer finns en trappa som även utgör en del av det offentliga stråket mellan Hjorthagen och Gasverksområdet.

det. Skolan och skolgården utgör delvis en passage eller port in till Gasverksområdet där stråket korsar skolgården.

Norra Djurgårdsstadens skola kommer visuellt bestå av tre byggnader, varav en är befintlig, som binds samman av en sockelvåning. Sockelvåningen, G, ligger på samma nivå som gasverksområdet och sammanlänkar skolans övriga byggnader, vilket gör att man kan röra sig inomhus mellan skolans byggnader. Hus G innehåller skolans matsal och utförs i suterräng. Ovanpå denna placeras två nya lamellbyggnader, den längre hus F och den kortare hus H, samt merparten av skolgården. På den lägre nivån ligger hus 13, en befintlig verkstadsbyggnad från 1915, som ansluter till hus G och hus H genom en sammanlänkande byggnadsvolym.

Skolans nya byggnader anpassar sig till

DETALJPERSPEKTIV över del av fasad



gasverksområdets befintliga planstruktur. Hus F och hus H ges en enhetlig gestaltning för att visa att båda byggnaderna tillhör den nya skolan. De utförs i tegel, ett material som har lång tradition både inom Gasverket och på Stockholms skolor. Teglet ges ett modernt, dekorativt uttryck genom möstermurning med borttagna och utskjutande tegelstenar. Tegelskalet utgör ett yttre, perforerat skal som på kvällen belyses inifrån, vilket gör skolbyggnaderna till glittrande, stora lyktor. Innanför det ljusa tegelskalet finns en enklare fasad av mörk betong. Avståndet mellan tegelskalet och den inre betongfasaden

utgör en solavskärmning och varierar beroende på väderstreck. Tegelskalet har en hålsättning som i rytm och skala anknyter till fönstersättningen på omkringliggande byggnader. Fönsterpartier och dörrar får en ockragul kulör och taket beläggs med mörk plåt som anknyter till gasverksområdets övriga mörka tak. Sockelvåningen skils från övriga fasader genom större glaspardier och ett transparentare uttryck.

Den befintliga verkstadsbyggnaden, som ska rymma del av skolan, består av en äldre del i tegel och en tillbyggnad i puts från 1940-talet. Antikvariska kva-

liteter värnas genom bevarande av befintliga fasader, murverk och ursprungliga snickerier. Ett större skärmtak rivs och ersätts med mindre dito anpassade till respektive entré. Byggnaden har ett flertal entréer och portar och intentionen är att samtliga ska fortsätta att fungera som entréer till byggnaden. I länkbyggnaden mot hus H bevaras den befintliga ytterväggen och blir en dekorativ innervägg. Den befintliga verkstadslokalen, med dubbel takhöjd och traversbalk, bevaras och utnyttjas som mediatek och "torg".





PERSPEKTIV mot övre skolgården och skolbyggnad F framför gasklocka 2 och hus 10

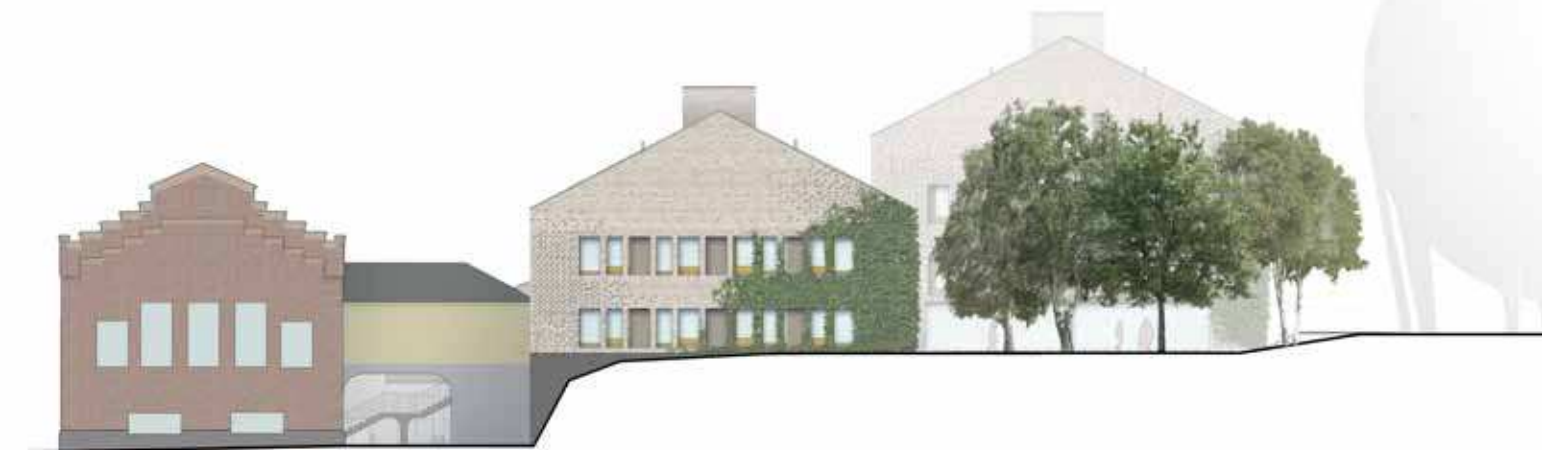


FASAD mot Gasverkssvägen. Från vänster: gasklocka 2, hus F samt hus H



PERSPEKTIV från aktivitetstorget mot nedre skolgården och trappkopplingen till övre nivå. Byggnader, från vänster: hus 13, sockelvåning G, hus F och hus 10

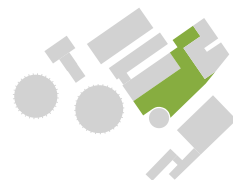




FASAD mot sydväst. Från vänster: hus IO med länk, hus F samt bakomliggande hus H och gasklocka 5



FASAD mot nordväst. Från vänster: hus H, suterrängbyggnad G, hus F med bakomliggande gasklocka 5



SKOLGÅRD



PERSPEKTIV övre skolgården

SISAB GENOM CEDERVALL ARKITEKTER

Skolgården anläggs i två nivåer, en nedre del i nivå med det inre gasverksområdet och en övre del i nivå med Gasverksvägen. De båda skolgårdsdelarna är var för sig tillgängliga inifrån skolan och från gasverksområdet respektive Gasverksvägen. De förbinds med en trappa som även utgör en del av det offentliga stråket mellan Hjorthagen och Gasverksområdet. Stråket passerar över skolgården, i kanten för att störa så lite som möjligt.

Den övre skolgården gränsar i söder mot den nya Gasverksvägen och i väster mot gasklocka 5 och Klockparken. För att ta upp en mindre höjdskillnad mot Gasverksvägen utförs den övre skolgården i två nivåer där höjden tas upp med

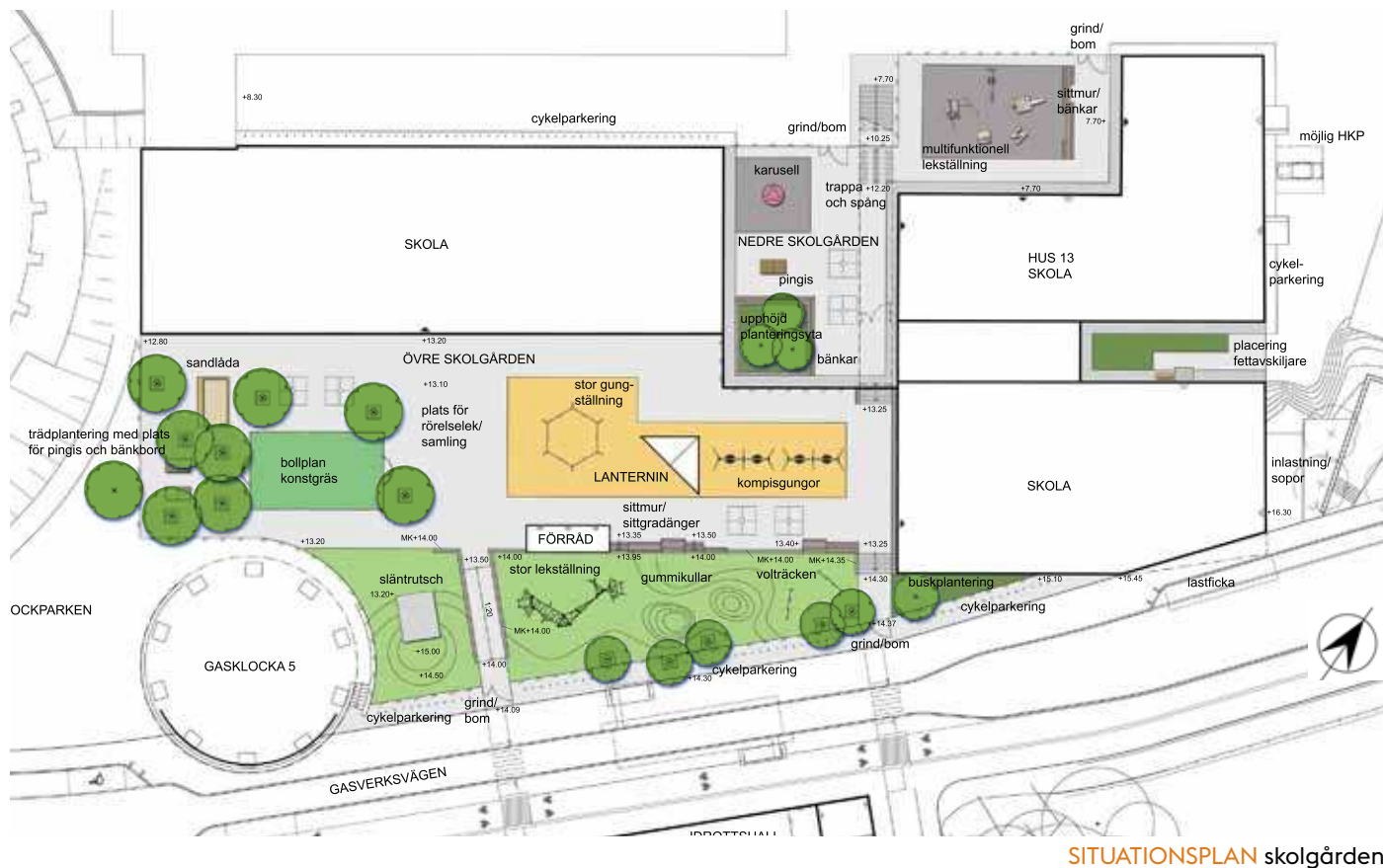
hjälp av sittmurar och sittgradänger. Eftersom gårdsytan per barn är begränsad kommer slitaget att vara högt och därför väljs tåliga material som asfalt, helgjuten fallskyddsytta av gummi och konstgräs. Ytan närmast Klockparken förses med nyplanterade träd som samspelar med parkrummet och ger lövskugga till sittplatser och sandlek.

På den övre skolgården byggs en taklanternin för ljusinsläpp till suterrängvåningen. I närheten av denna kommer det också att vara möjligt att placera ett förråd.

Den nedre skolgården ligger i direkt anslutning till det nya aktivitetstorget. Skolans äldre elever kommer kunna

utnyttja de aktiviteter som planeras här. Markbeläggningen på skolgården utgörs främst av asfalt för att upplevas som en del av gasverksområdet. Där fallskydd krävs utförs detta med svart helgjuten fallskyddsytta av gummi. Viss grönska får också plats i form av en upphöjd planteringsyta.

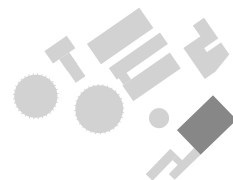
Hela skolgården hägnas in. Mot Gasverksvägen och Klockparken med en mur som också fungerar som bullerskydd. Denna kan med fördel samutnyttjas för den cykelparkering som ordnas utanför staketet. Mot aktivitetstorget finns ett högre staket som utformas för att stämma överrens med gasverksområdets uttryck.



SITUATIONSPLAN skolgården



FASAD mot sydväst med nedre och övre skolgården sammankopplade med trappa. Byggnader från vänster: hus 13 med länk till hus H. Till höger Gasverksvägen och Hjorthagsberget.



HUS K - IDROTTSHALL



PERSPEKTIV längs Gasverksvägen och nya idrottshallen och trappan till vänster

FASTIGHETSKONTORET GENOM AIX ARKITEKTER

Fastighetsfrågor, byggherrefrågor

Fastighetskontoret står som fastighetsägare och driftansvarig för Hjortshagshallen medan Idrottsförvaltningen ansvarar för idrottsverksamheten och verksamhetsdrift. Idrottsförvaltningen kommer att hyra ut idrottslokalerna till skolor och föreningar.

Disposition

Idrottshallens uppbyggnad kan enkelt beskrivas i tre delar – delen under mark av betong, delarna ovan mark med stomme av trä och ytterväggar i mörkgrått tegel samt yttertak med terrassbjälklag för planteringsytor och spontanidrott.

Idrottshallen har huvudentré på gatuplan i den västra delen. Här finns hiss och trapphus, cafeteria, kansli lokaler, lärarum, besökstoaletter och personalrum. Längre in i byggnaden finns en lokal för dans eller fäktning samt fläktrum och transporthiss. Från entrén nås en läktare, placerad utmed långsidan mot

gatusidan. Här finns ljusinsläpp i form av ett glasparti med invändig passage. Mellan passage och läktaren ger bärverket av limträ en skyddande struktur mot direkt solljus. Hallens glasfasad vetter mot nordväst, varför direkt solljus endast når delar av hallen på sommarkvällar.

Suterrängplanet rymmer idrottshallens golv, omklädningsrum, förråd, verkstad och ännu en disponibel lokal. Idrottshallen blir delbar med ridåvägg. Nödutrymning sker via separata trapphus. Ett trapphus med hiss går upp till takets nivå, där idrottsplatsförråd och ytor för spontanidrott finns.

Verksamhet

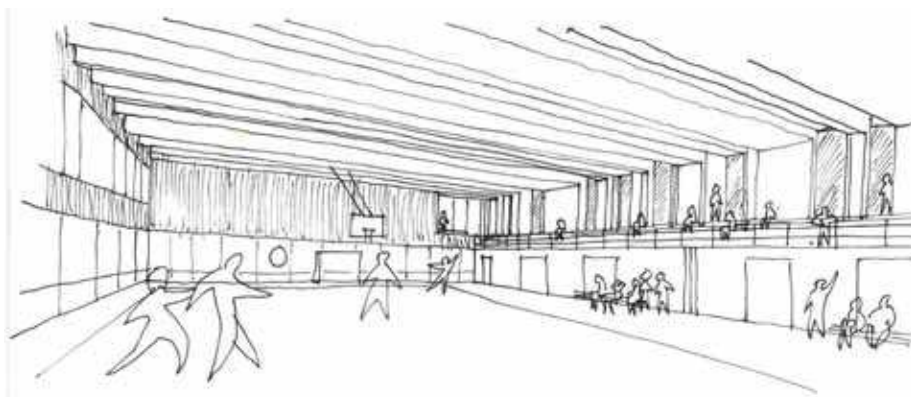
Idrottshallen kommer att vara öppen för idrottsverksamhet veckans alla dagar mellan 08.00 och 22.30. Under vardagar, dagtid mellan klockan 08.00-16.00, kommer skolan att vara i hallen för gymnastik- och idrottsverksamhet. Vardagskvällar och helger kommer fören-

ingslivet att använda hallen med i första hand handboll, innebandy, basketboll och gymnastik. På vardagskvällar sker vanligtvis träning medan matcher företrädesvis spelas under helgerna. Under matcher kan viss publik förekomma, uppskattning mellan 50-100 personer per matchtimme. Läktaren beräknas rymma 120 sittplatser i gradängar.

Angöringszon

Väster om idrottshallen ligger den nya förskolan i hus 11. Mellan idrottshallen och förskolan bildas en plats med angöring för leveranser till idrottshallen och förskolan samt utrymme för sophämtning. Inkast för sopsug delas med förskolan och anordnas utomhus i anslutning till förskolans tillbyggnad. Miljörum för sortering i övriga fraktioner ordnas inne i byggnaden.

För att ta upp höjdskillnaden mellan Gasverksvägen och angöringsytan, men också för att tydligt avgränsa angöringen från entrézon, anläggs en låg



PERSPEKTIV från golvet på idrottshallen som ligger en våning under Gasverksvägen. De övre sittgradängerna är i nivå med vägen utanför

grantimur några meter in från gatan. Infartsvägen till parkeringsgaraget utförs i en markbeläggning som tydligt avviker mot övrig markbeläggning på platsen.

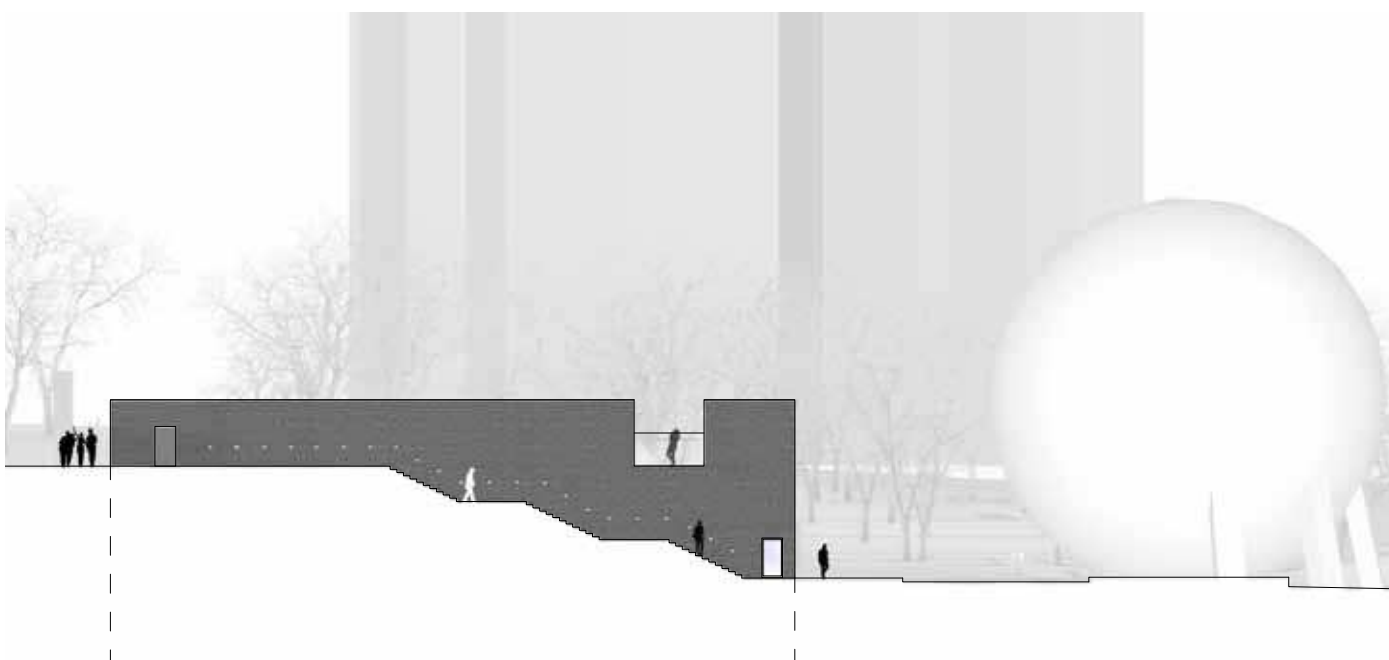
Eftersom ytan är begränsad ordnas ingen egen cykelparkering till idrottshallen. Besökare till idrottshallen har istället möjlighet att utnyttja skolans cykelparkering längs Gasverksvägen på tider då skolan inte används.

Energi- och miljöklassning

Miljöklassning enligt Breeam är uppställt mål. Förrådsbyggnaden på taket förses med solpaneler för el till fastighetsdriften. Väl isolerade väggar och yttertak ger tillsammans med de tekniska systemen en energisnål och driftsäker byggnad i enlighet med högt ställda energi- och miljökrav.



FASAD mot nordväst och Gasverksvägen



FASAD mot nordöst med illustrerad linje för hallens utbredning under mark



SPONTANIDROTT PÅ TAKET TILL HUS K



PERSPEKTIV över idrottshallens tak med spontanidrott

FASTIGHETSKONTORET GENOM CEDERVALL ARKITEKTER

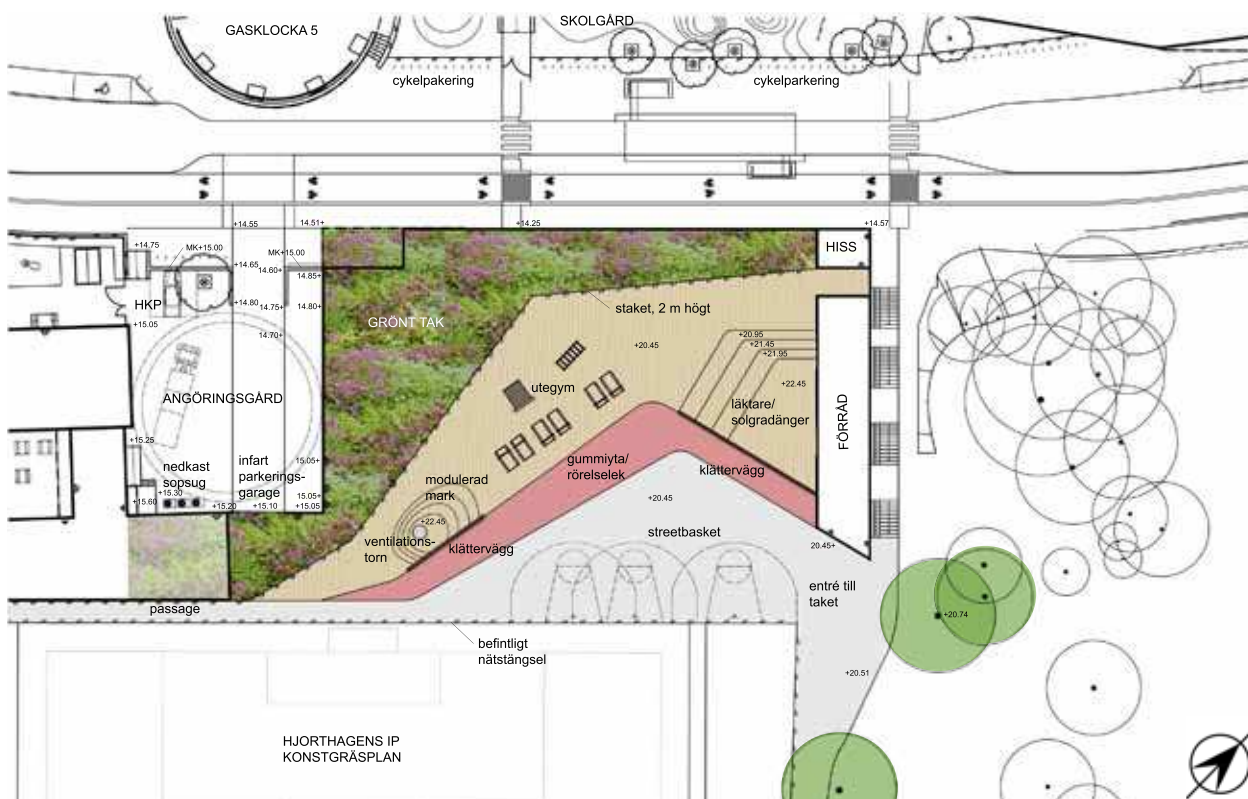
Idrottshallen placeras i förlängningen av den befintliga idrottsplatsen, i dalgången mellan de två naturhöjderna i Hjorthagsparken. För att bevara det öppna dalstråket och den visuella kontakten mellan Hjorthagen och gasklockorna i gasverksområdet placeras idrottshallen nedsänkt så att taket ligger i nivå med befintliga bollplaner. Detta läge innebär också att idrottshallens tak kan användas och är tänkt att fungera som en plats för spontanidrott.

I kanten av taket, mot en av naturhöjderna, anläggs ett förråd för förvaring av utrustning och skötselfordon till idrottsplatsen. De delar av taket som

inte utnyttjas för spontanidrott utförs som grönt tak med växtbäddar anpassade för perenner och örtvegetation. Mellan det gröna taket och ytan för spontanidrott placeras ett två meter högt genomsiktligt staket. För att undvika ett högre staket mot Gasverksvägen bör inte bollsport ske åt detta håll (Gasverksvägen). Vänd åt andra hållet, mot befintligt högt nätstängsel runt idrottsplatsen, kan dock bollsport i form av basket fungera. I övrigt föreslås verksamhet och utrustning som fokuserar på rörelse och träning, exempelvis utegym och klätterväggar. Klätterväggarna kan med fördel samordnas med strukturer som byggs upp för att inlemma venti-

lationstorn till idrottshallen och solgränder i anslutning till nytt förråd.

Längs idrottsplatsens och idrottshallens östra sida anläggs ett gångstråk som förbinder tunnelbanan med det inre Gasverksområdet. Detta gångstråk utgör den huvudsakliga angöringen till taket. En mindre passage från gångstråket i väster om idrottsplatsen ordnas också.



SITUATIONSPLAN över idrottshallens tak



FASAD mot sydväst. Streckad linje visar hallens utbredning under mark. Idrottshallens tak ansluter till de befintliga bollplanernas nivå

mer information:
www.stockholm.se/norradjurgardsstaden

