



BESKRIVNING AV PLATSEN

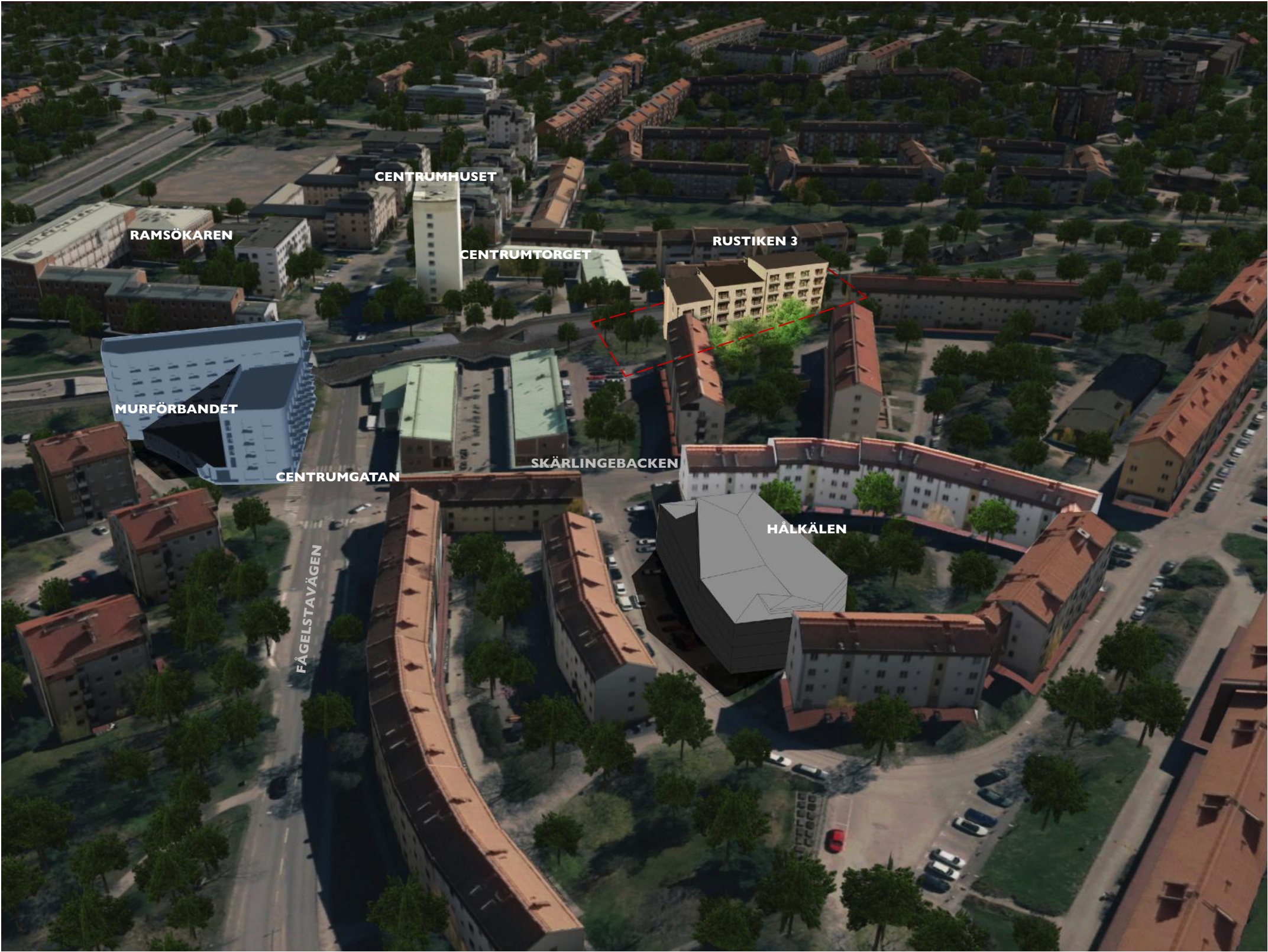
BANDHAGEN CENTRUM

I samband med att Stockholms tunnelbana började anläggas på 1950-talet skedde en av de mest omfattande expansionerna av staden. Flera av de bostadsområden som byggdes i anslutning till tunnelbanestationer vid denna tid har idag centrum som är mycket uppskattade av de boende såväl som andra stockholmare. I dessa finns populära butiker, caféer och restauranger som bidrar till ett aktivt centrum. En bidragande orsak till detta är den förtätning som skett i dessa områden under de senaste årtiondena, vilket har ökat det ekonomiska underlaget för kommersiell verksamhet. Bandhagens centrum har goda förutsättningar att bli ett sådant centrum, förutsatt att förtätning sker i området. Vid en sådan förtätning är det viktigt att respektera och förstärka områdets rytmer och balans.

RUSTIKEN 3

Den byggnad vi planerar placeras mellan tunnelbanespåret och fastigheterna Rustiken 1 och 2, strax sydväst om Bandhagens centrum. Vi har valt att placera byggnaden mellan tunnelbanespåret och befintlig bebyggelse delvis för att avskärma störningsmoment från bland annat tunnelbanan. Precis söder om den tilltänkta platsen ligger kvarteret Bröstningen 1. Platsen ligger cirka 50 meter från tunnelbanestationen, nära centrumgatan. I norr gränsar den till en vändplats. På motsatt sida vändplatsen ligger centrumbebyggelsen.

Kvartersstrukturen i Bandhagen är öppen med lamellhus som bildar öppna gröna gårdsrum dit boende och allmänhet har tillträde. Husen är dock placerade så att de avskiljer och ramar in kvarter och gårdar. Vår idé är att ta upp detta uttryck i Rustiken, kan komma att skilja av bebyggelsen från tunnelbanan och rama in grönområdet i kvarteret.



BANDHAGEN SETT FRÅN VÄSTER.
BILDEN VISAR RELATION MELLAN RUSTIKEN 3, MURFÖRBANDET
OCH DEN URSPRUNGLIGA CENTRUMBEBYGGELSEN

SKALA

I Stockholms arkitekturpolicy betonas vikten av att utvärdera om nytillkommen arkitektur ska överordna sig, underordna sig eller inordna sig efter befintlig arkitektur. Byggnaden vi planerar kommer tillsammans med Murförbandet att balansera bebyggelsen i Bandhagens centrum, tydligare definiera den lägre centrumbebyggelsen, och åter sätta den i centrum. Då Rustiken och Murförbandet är likartade i volym och ligger på vardera sida centrumgatan skapas en balans runt den lägre centrumbebyggelsen, de båda byggnaderna är något högre än omgivande bebyggelse, men fortfarande betydligt lägre än centrumhuset. På detta vis underordnar sig vår byggnad punkthuset och inordnar sig efter Murförbandet.

I bilden syns tydligt hur Rustiken 3 har en trappning liknande den som återfinns i den ursprungliga 1950-tals arkitekturen, bland annat i kvarteren Gulskivan och Hålkälen.

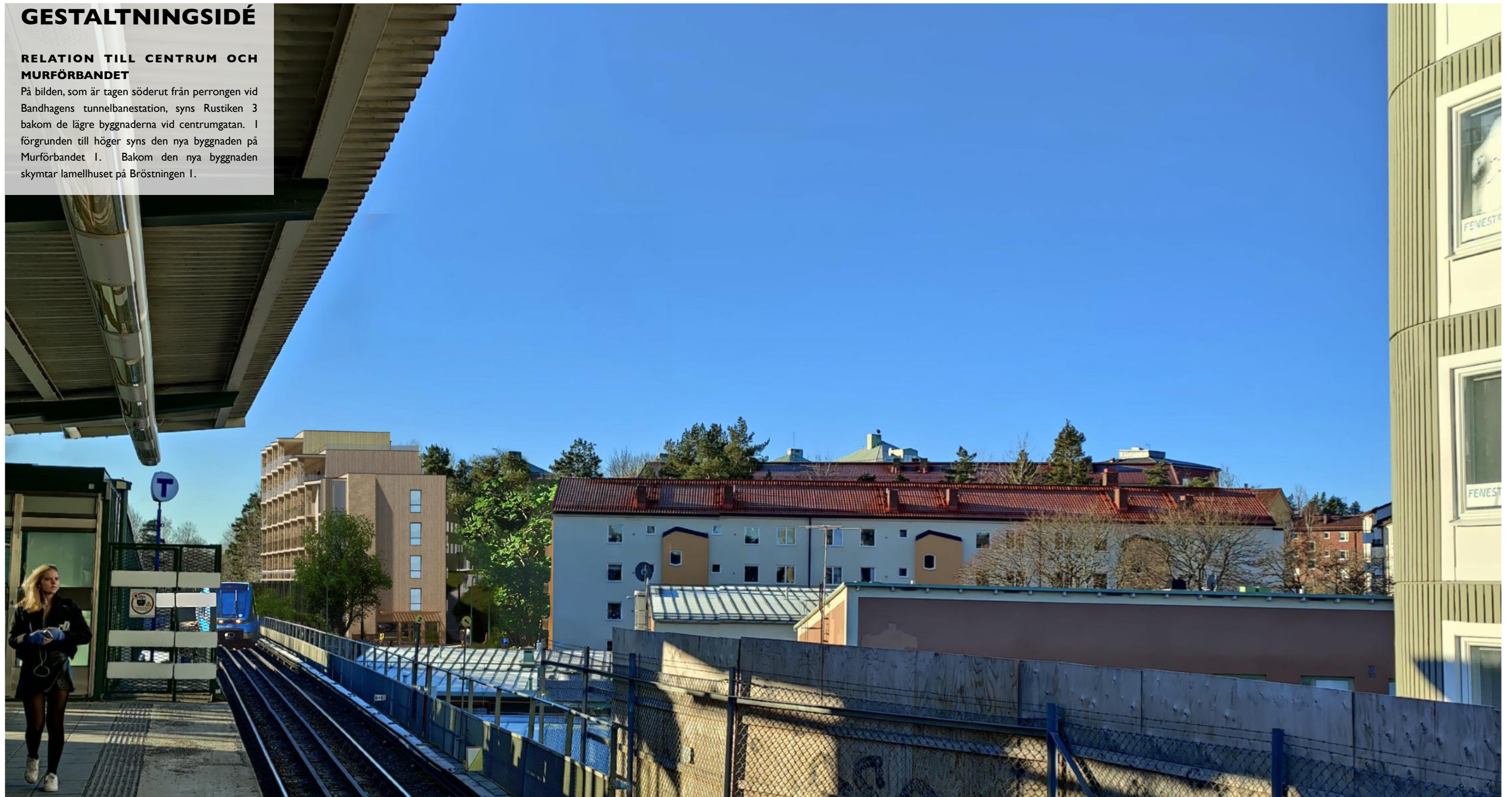


BANDHAGEN SETT FRÅN VÄSTER.

GESTALTNINGSIDÉ

RELATION TILL CENTRUM OCH MURFÖRBANDET

På bilden, som är tagen söderut från perrongen vid Bandhagens tunnelbanestation, syns Rustiken 3 bakom de lägre byggnaderna vid centrumgatan. I förgrunden till höger syns den nya byggnaden på Murförbandet I. Bakom den nya byggnaden skymtar lamellhuset på Bröstningen I.



SITUATIONSPLAN I : 1000

På ritningen ser vi hur Rustiken 3 förhåller sig till sin omgivning. Byggnaderna på Kv Murförbandet och Murbruket, två för Bandhagen viktiga byggnader, syns tydligt på planen. Rustiken 3 är markerad i vitt.

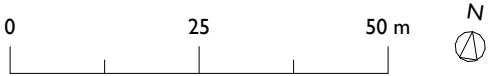
PLACERING

Den byggnad vi planerar placeras mellan tunnelbanespåret och fastigheterna Rustiken 1 och 2, strax sydväst om Bandhagens centrum. Precis söder om den tilltänkta platsen ligger kvarteret Bröstningen I. Vi har valt att placera byggnaden mellan tunnelbanespåret och befintlig bebyggelse delvis för att avskärma störningsmoment från bland annat tunnelbanan. Platsen ligger cirka 50 meter från tunnelbanestationen, nära centrumgatan. I norr gränsar den till en vändplats. På motsatt sida vändplatsen ligger centrumbebyggelsen.

Placeringen gör att platsen agerar länk mellan centrum och bostadsbebyggelse, och vi planerar att placera den väl tilltagna och omsorgsfullt utformade huvudentrén i anslutning till vändplatsen för att accentuera detta. Där byggnaden är planerad att ligga finns idag en viktig gångväg söderut från tunnelbanestationen och centrumgatan. Denna gångväg är idag illa underhållen och ska omhändertas för att skapa en ljus och trygg passage genom kvarteret. Norr om byggnaden, i anslutning till vändplats, gångväg och huvudentré, skapas ett mindre torg som kan komma att bli en naturlig lokal mötesplats. Förgårdsmarken vid entrén är stenlagd för att tydligt markera privat och offentlig mark, i anslutning till entrén finns sittplatser.

ANGÖRING

Angöring till byggnaden sker främst från vändplanen i slutet på Fågelstavägen. I anslutning till denna planerar vi anlägga avfallshantering och cykelparkering. Den återvinningsanläggning som idag finns vid vändplanen planeras vara kvar. Det kommer finnas en ytterligare angöring i husets södra del, denna kommer att tjäna som sekundär angöring och nås via den nämnda gångstigen.

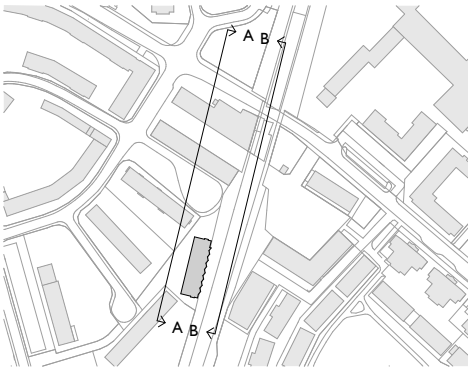


MARKSEKTIONER 1:800

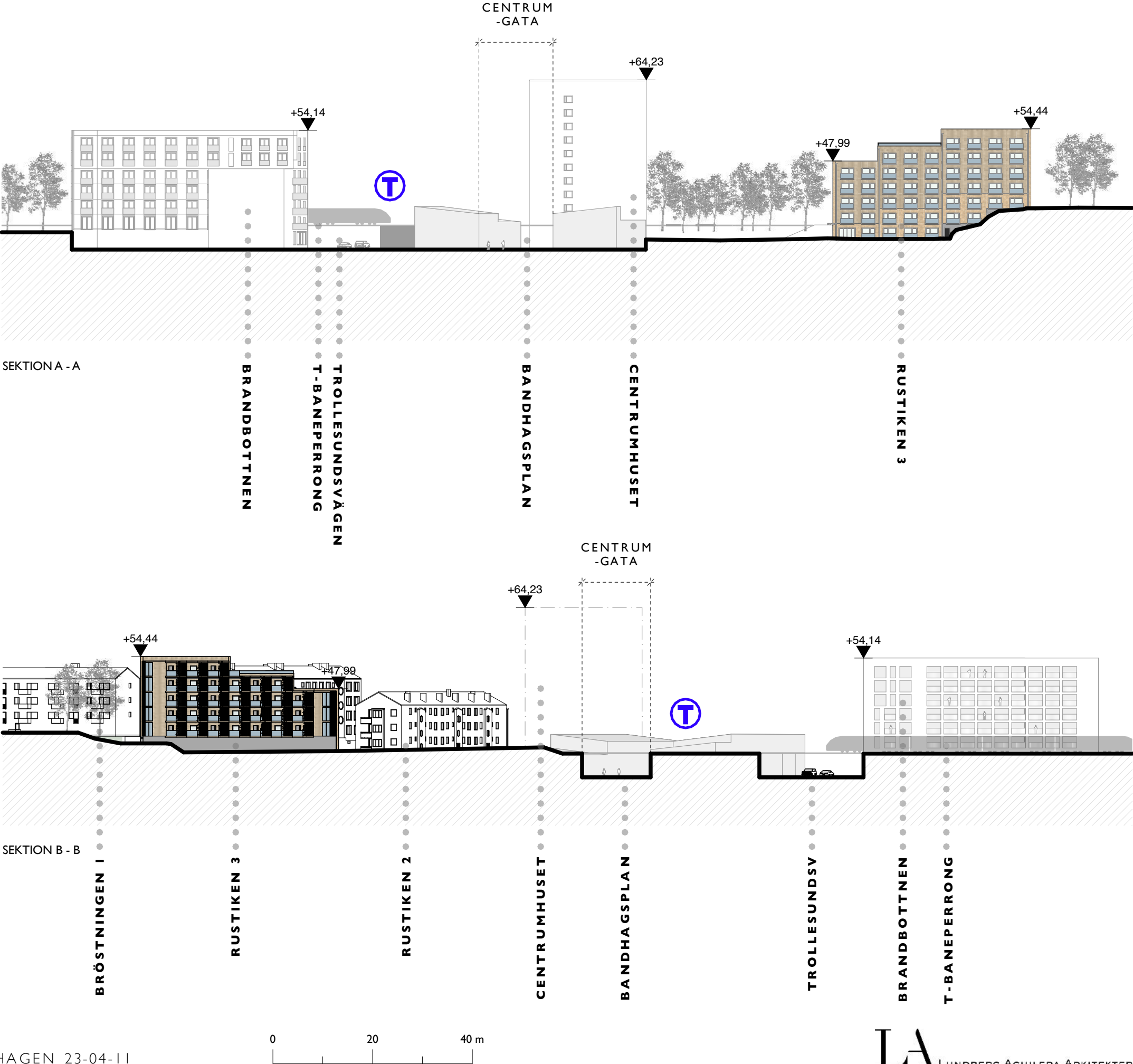
Ritningarna visar marken längst tunnelbanan, från kvarteret Bröstningen i söder till kvarteret Murförbandet i norr. Vidare redovisas byggnadshöjd på några viktiga byggnader i närområdet.

BYGGNADSHÖJDER

Rustiken och Murförbandet, som har snarlik byggnadshöjd, ligger på jämförbart avstånd från centrumgatan. Detta skapar en balans runt den betydligt lägre centrumbebyggelsen. Detta återskapar den balans som ursprungligen fanns runt centrum, men som idag har förskjutits mot Trollesundsvägen.



ORIENTERINGSFIGUR 1:5000



GESTALTNINGSIDÉ



BYGGNADEN SEDD FRÅN NORR, VÄNDPLANEN
FÅGELSTAVÄGEN

MARKPLAN I : 400

FÖRGÅRDSMARK OCH ENTRÉ

Huvudentrén ligger i byggnadens nordvästra hörn. Förgårdsmarken vid entrén är stenlagd för att tydligt markera privat/offentlig mark och i anslutning till entrén finns sittplatser. Förgårdsmarken i väster utgörs helt av grönyta, och all dagvattenhantering på fastigheten sker på denna sidan byggnaden.

CYKELPARKERING

Cykelparkeringen på Rustiken 3 är belägen inomhus i suterrängplan -1 och -2, samt utomhus i anslutning till huvudentrén. Totalt är det planerat för 33 cykelplatser inomhus och 42 platser utomhus, det vill säga 75 platser. Enligt *Cykelparkeringstal vid nyproduktion* krävs det 1,5 platser per lägenhet vid nyproduktion av studentbostäder mindre än 35 m², vilket ger ett minsta antal platser på 74 för Rustiken 3.

TILLGÄNGLIG BILPARKERING

Vid behov kan tillgänglig parkering ordnas på allmän platsmark i nära anslutning till huvudentrén. Denna lösning har tagits fram under planläggningsarbetet i samråd med kommunen.

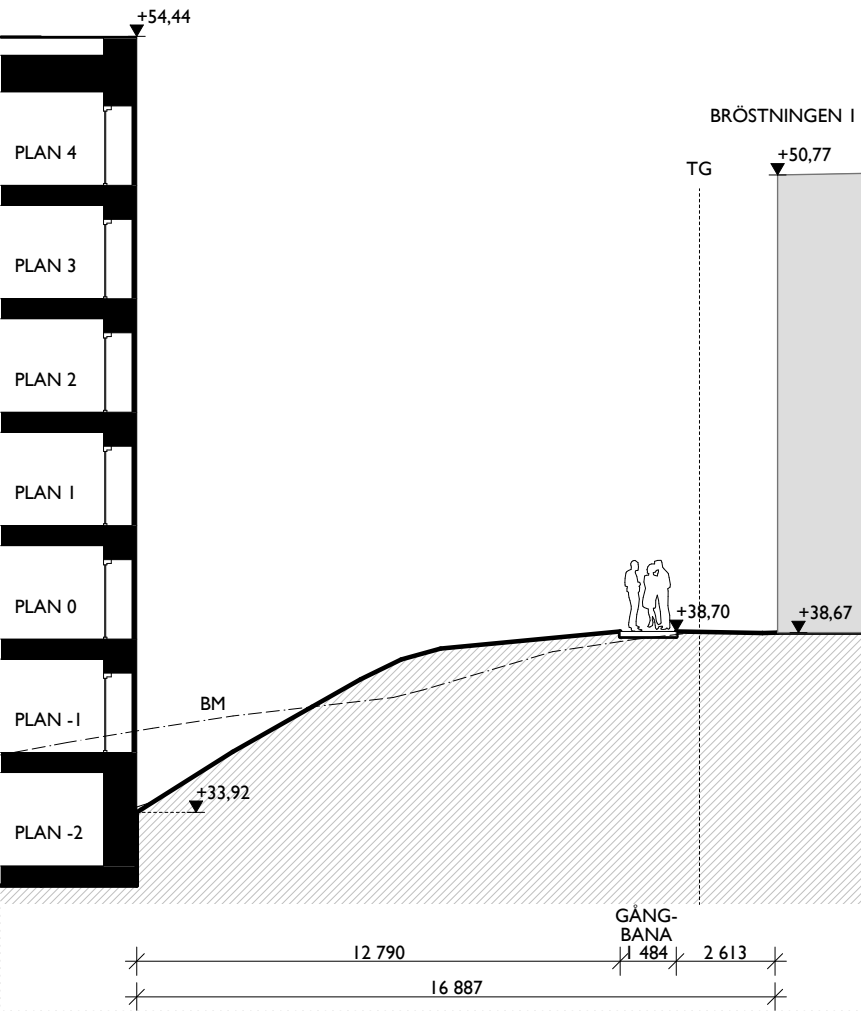
AVFALL

Avfallshantering för fastigheten finns i anslutning till huvudentrén. Hanteringen sker i så kallade kärlskåp, placerade så att de lätt nås från vändplatsen på Fågelstavägen vid tömning. Här finns kärl för matavfall, restavfall, returpapper/tidningar, glas (färgat/ofärgat) samt pappers-, plast- och metallförpackningar. Avfallshanteringen följer gällande krav på tillgänglighet, avståndet till entrén är cirka 12 meter.

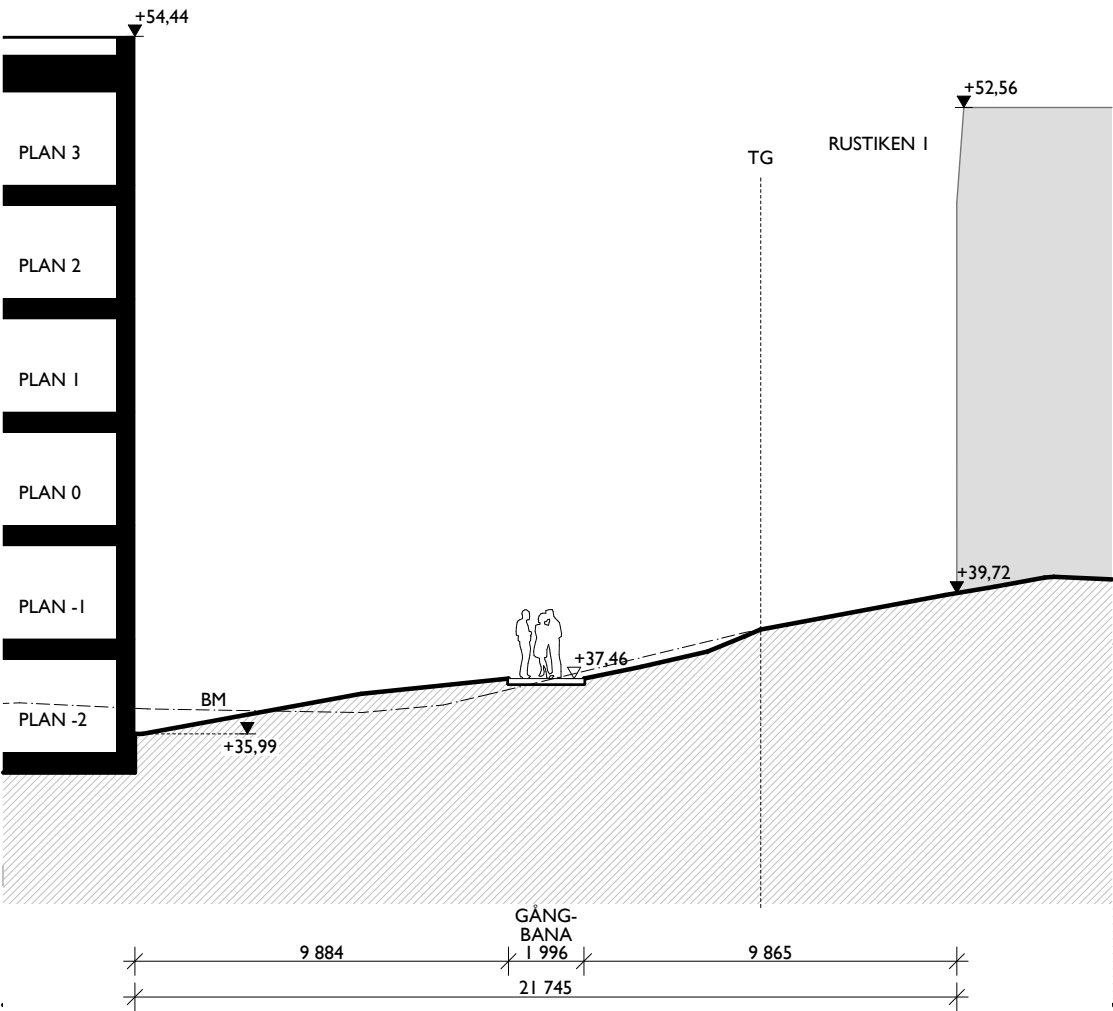
-  Befintligt träd, sparas
-  Befintligt träd, utgår
-  Sittplatser
-  Stödmur
-  Fastighetsgräns
-  Hårdgjord yta vid entré
-  Placering med dagvattenfördröjning
-  Byggnadshöjd
-  Avfallshantering



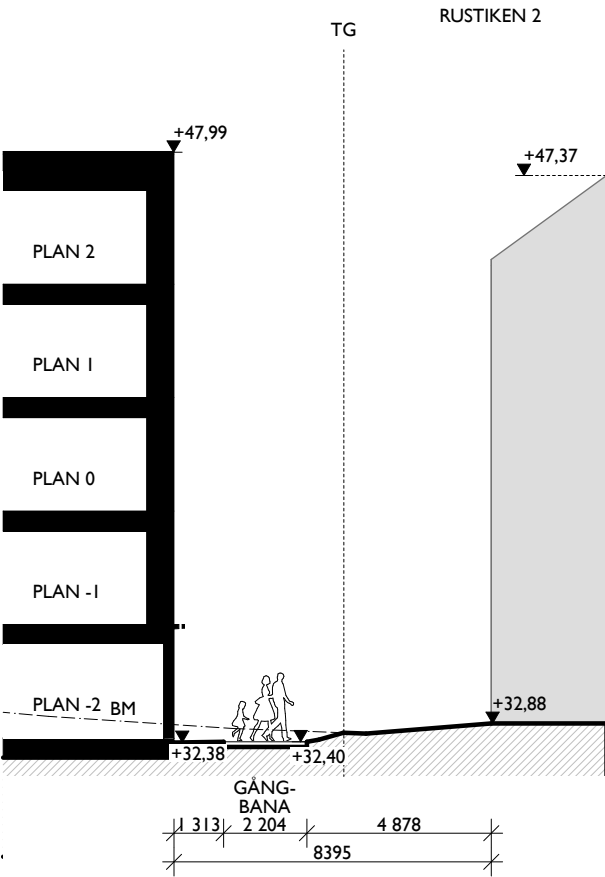
GATUSEKTIONER I : 200



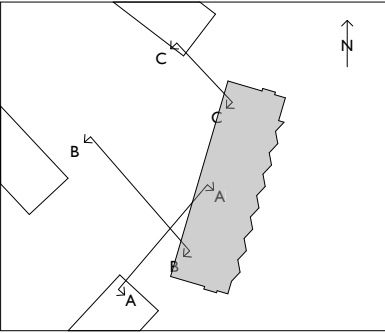
SEKTION A - A
ÖSTERUT MOT BRÖSTNINGEN I
Sektionen visar förhållandet mellan Rustiken 3 och den lite högre belägna byggnaden i söder. på ritningen syns gångvägen till den övre, sekundära entrén.



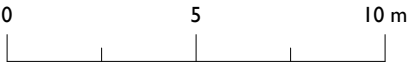
SEKTION B - B
SYDVÄST MOT RUSTIKEN I
Sektionen visar relationen till Rustiken I, som ligger vid vändplanen på Salbyvägen.



SEKTION C - C
VÄSTERUT MOT RUSTIKEN 2
Sektionen visar passagen mellan Rustiken 2 och 3, på den norra delen av den nya fastigheten. Trots den smala tomten finns plats för ett luftigt släpp mellan husen.



ORIENTERINGSFIGUR



SOLSTUDIE

RUSTIKEN I

Den 21 Mars påverkas Rustiken I av det föreslagna huset mellan cirka 07:00 och 09:00. Övriga delar av dagen är fastigheten opåverkad av Rustiken 3. Vidare visar studien att Rustiken I får direkt solljus hela morgonen den 21 Juni och därmed inte är påverkad av det föreslagna huset. Den 23 september skuggas Rustiken mellan 07:00 och 09:00 , även då får två fasader direkt solljus.

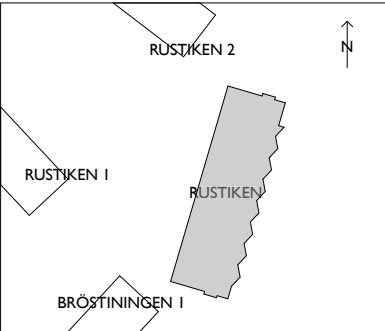
RUSTIKEN 2

Den 21 mars får balkongerna på Rustiken 2 direkt solljus under minst en timme mellan 06:00 och 12:00, efter klockan 12:00 är Rustiken 2 opåverkad av Rustiken 3. Den 21 juni får minst hälften av balkongerna direkt solljus under tidsperioden 07:00 - 12:00 medan samtliga balkonger får direkt solljus i minst 2 timmar under samma tidsperiod. Den 23 September får samtliga balkonger på Rustiken 2 direkt morgonsol i minst 1 timme. Dessa undersökningar avser endast fasad mot sydöst, övriga fasader på fastigheten är opåverkade av det föreslagna huset.

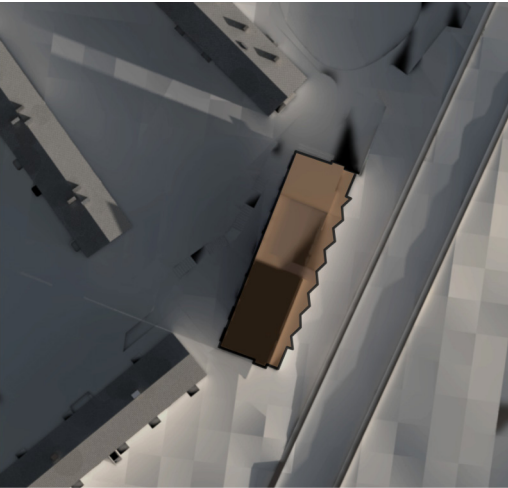
Denna studie avser enbart fasader mot norr och öst på fastigheterna Rustiken I och 2. Resterande fasader påverkas inte av den föreslagna byggnaden.

BRÖSTNINGEN I

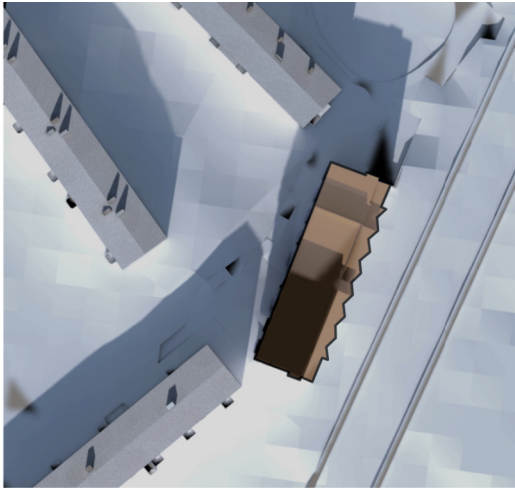
Endast den norra gavelfasaden på Bröstningen I påverkas av den föreslagna byggnaden, på denna fasad finns enbart mindre badrumsfönster.



ORIENTERINGSFIGUR



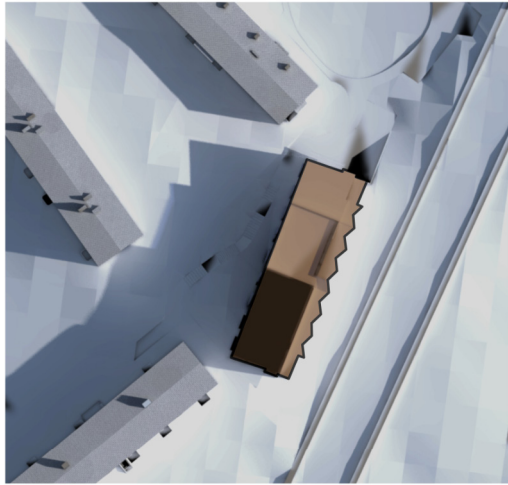
21 MARS 07.00



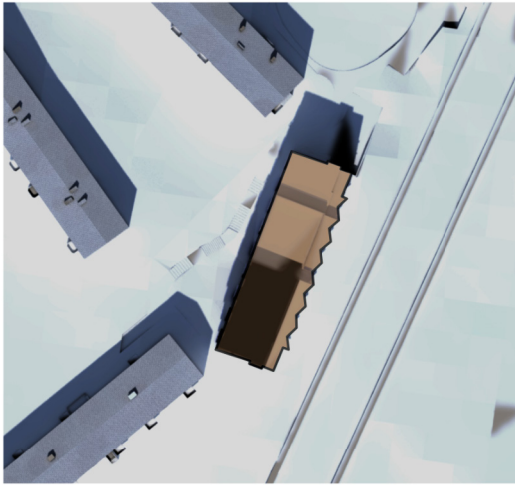
21 MARS 12.00



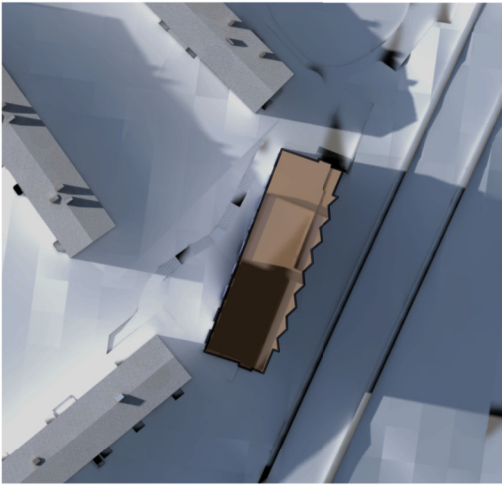
21 MARS 17.00. OMRÅDET ÄR HÖLJT I SKUGGOR



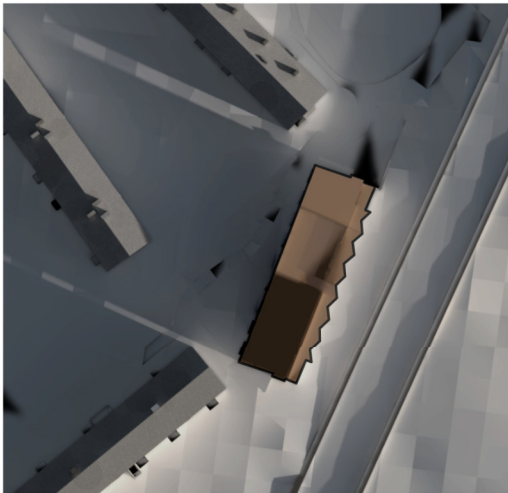
21 JUNI 07.00



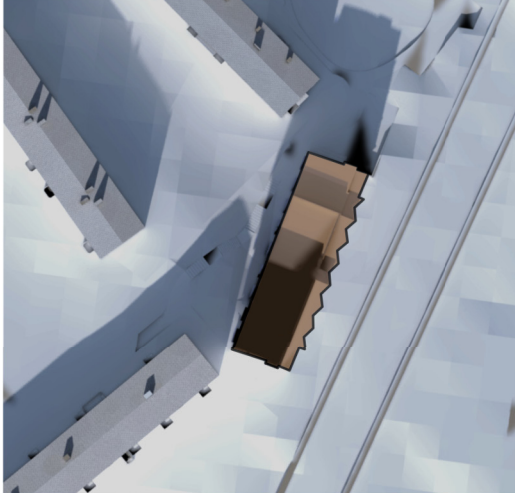
21 JUNI 12.00



21 JUNI 17.00



23 SEPTEMBER 07.00



23 SEPTEMBER 12.00



23 SEPTEMBER 17.00. OMRÅDET ÄR HÖLJT I SKUGGOR

GESTALTNINGSIDÉ

Byggnaderna på Rustiken 1 och Bröstningen 1 ligger betydligt högre än byggnaden på Rustiken 2, och den planerade byggnaden trappar ned åt norr för att följa topografin, anpassa sig till omgivande bebyggelse samt att skapa en naturlig rytmer i den byggda miljön.

En uppdelad fasad som är komponerad i olika skalor och med övergångar mellan skilda material bidrar till en intressant miljö. I Rustiken 3 är de två nedersta planen i suterräng som en anpassning till den kuperade terrängen. Den västra fasaden är tydligt uppdelad mellan suterrängplan och övrig fasad, för att ge ökad läsbarhet och framstå som mindre storskalig. På den östra fasaden, mot tunnelbanan, finns dekorativa lägenhetsförråd i form av triangulära utskjutande partier, ett motiv som återfinns i i Bandhagens 1950-talsarkitektur. Dessa, i kombination med olika material, bidrar till djupverkan i fasaden, vilket syns extra tydligt från tunnelbanespåret och perrongen. Även externa trapphus med hexagonala fönster speglar den närliggande arkitekturen. Loftgångarna speglar Murförbandets fasad mot tunnelbanan.



I norr finns den väl tilltagna entrén i trä. Utformningen är inspirerad av närliggande bebyggelse.



BYGGNADEN SEDD FRÅN NORR, VÄNDPLANEN
PÅ FÅGELSTAVÄGEN

Byggnaderna på Rustiken 1 och Bröstningen 1 ligger betydligt högre än byggnaden på Rustiken 2, och den planerade byggnaden trappar ned åt norr för att följa topografin, anpassa sig till omgivande bebyggelse samt att skapa en naturlig rytm i den byggda miljön.

En uppdelad fasad som är komponerad i olika skalor och med övergångar mellan skilda material bidrar till en intressant miljö. I Rustiken 3 är de två nedersta planen i suterräng som en anpassning till den kuperade terrängen. Den västra fasaden är tydligt uppdelad mellan suterrängplan och övrig fasad, för att ge ökad läsbarhet och framstå som mindre storskalig. På den östra fasaden, mot tunnelbanan, finns triangulära utskjutande partier, ett motiv som återfinns i i Bandhagens 1950-talsarkitektur. Dessa, i kombination med olika material, bidrar till djupverkan i fasaden, vilket syns extra tydligt från tunnelbanespåret och perrongen. De markerade trapphusen i tegel speglar trapphusen på Rustiken 2.



REFERENSER



SKAGERSHUSET, ÅRSTA
Flerbostadshus i trä med tidlös arkitektur i Årsta, byggt i trämoduler och med brandimpregnerade fasad i cederträ.



SÖTMANDELN 2, HÖKARÄNGEN
Ungdomslägenheter intill Hökarängens tunnelbanestation. Fastigheten innehåller 84 lägenheter och är byggd med moduler i trä.



BRF LÄKTAREN, SKARPNÄCK



RIBBOR
Loftgången kläs i ribbor av trä. Detta gör att fasaden upplevs som öppen och inbjudande från en riktning samtidigt som den upplevs som mer avskilt och privat från den andra riktningen. Referens: Fluvial eco-district of Ile-Saint-Denis, Athletes' Village



MATERIAL OCH KULÖRER

Materialval, kulörer och detaljer anpassas så att de kompletterar omgivande miljö. Entrépartierna i området är generellt i trä och formgivna med hög precision, vilket är något vi tar upp i vår byggnad, med ett väl tilltaget, välkomnande entréparti i trä. Fasadmaterialen ska anpassas för att respektera de kulturhistoriska kvaliteter som finns i närområdet.



BETONG - TEGEL - TRÄ

Betongen, teglet och träpanelen ger en fasad som är dynamisk samtidigt som den uppfattas som naturlig. Vidare utgör sockelvåningen en tydlig koppling till den omkringliggande 50-talsarkitekturen.



TRÄPANEL PÅ FLERBOSTADSHUS

Det blir allt vanligare att använda trä som både konstruktions- och fasadmaterial i flerbostadshus. Detta är i sig inget nytt, utan snarare en välkommen återkomst. Trä har flera fördelar, speciellt ur miljösynpunkt.



BALKONGER I GLAS MOT TRÄFASAD

Likt U-profilerna speglar glaset i balkongräckena omgivningen och ger tillsammans med det ljusa träet ett lätt och luftigt intryck.



TEGEL

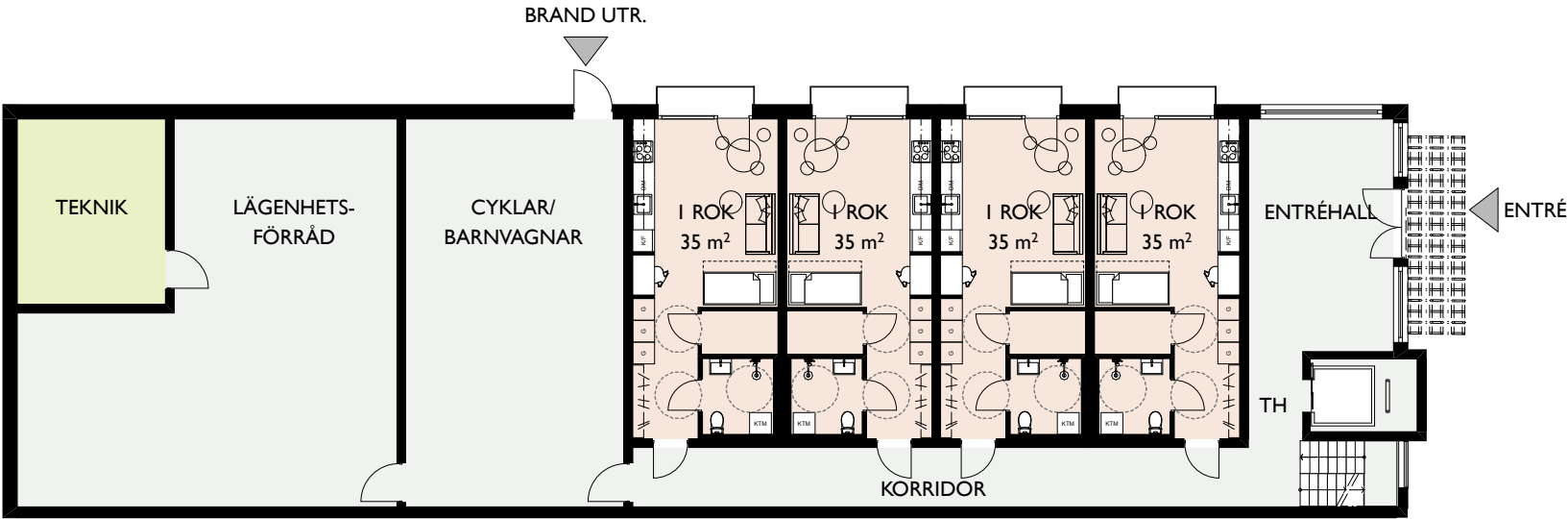
Sockelvåningen har fasader i ljust tegel i beige nyanser.



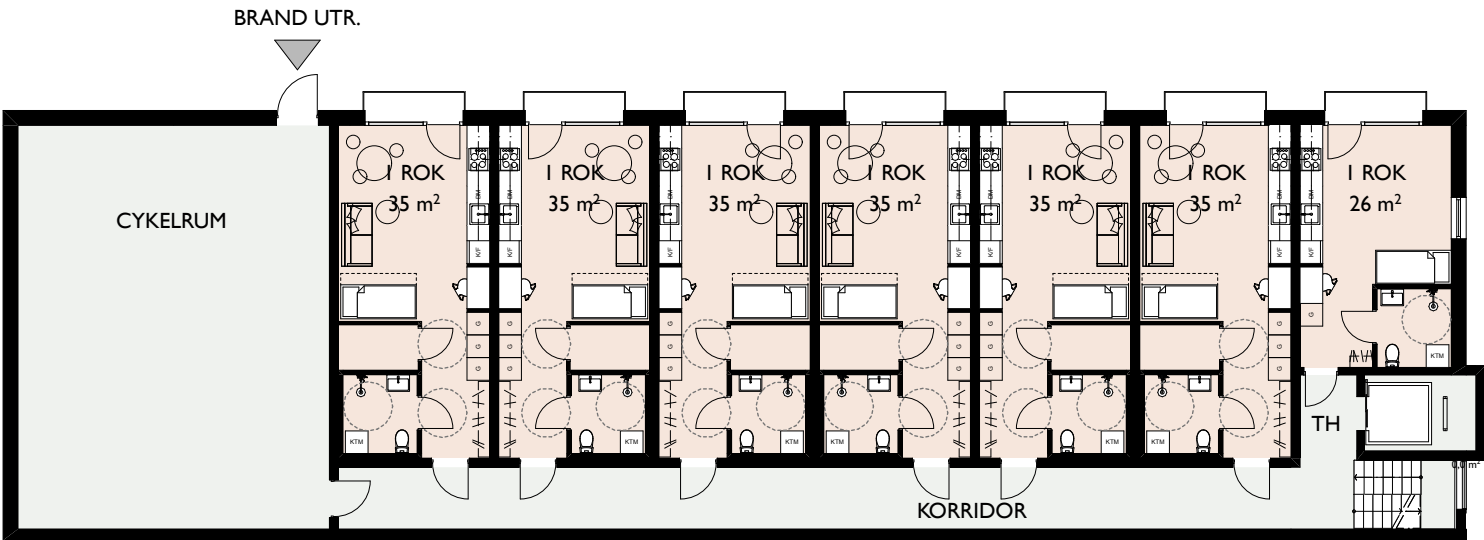
TRÄ

Resterande fasad är i ljust trä, med kulör väl avvägd mot teglet i sockelvåningen.

TYPPLANER 1:200



ENTRÉPLAN, SUTERRÄNG -2



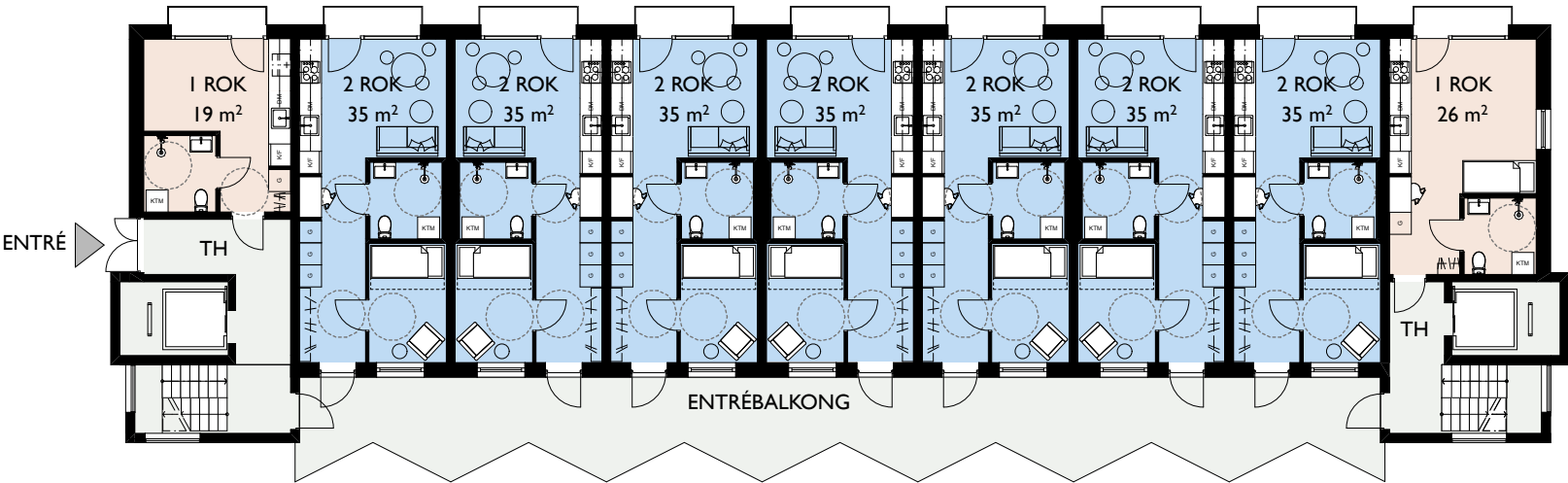
SUTERRÄNG -1

1 rum och kök 19 m ²	1 st
1 rum och kök 26 m ²	8 st
1 rum och kök 35 m ²	10 st
2 rum och kök 35 m ²	30 st
Totalt antal	49 st

AREAREDOVISNING

Boarea (BOA)	1 627 m ²
Biarea (BIA)	500 m ²
Öppenarea (OPA)	465 m ²
Bruttoarea (BTA), ljus	2 102 m ²
Bruttoarea (BTA), mörk	375 m ²
Bruttoarea (BTA), total	2 477m ²

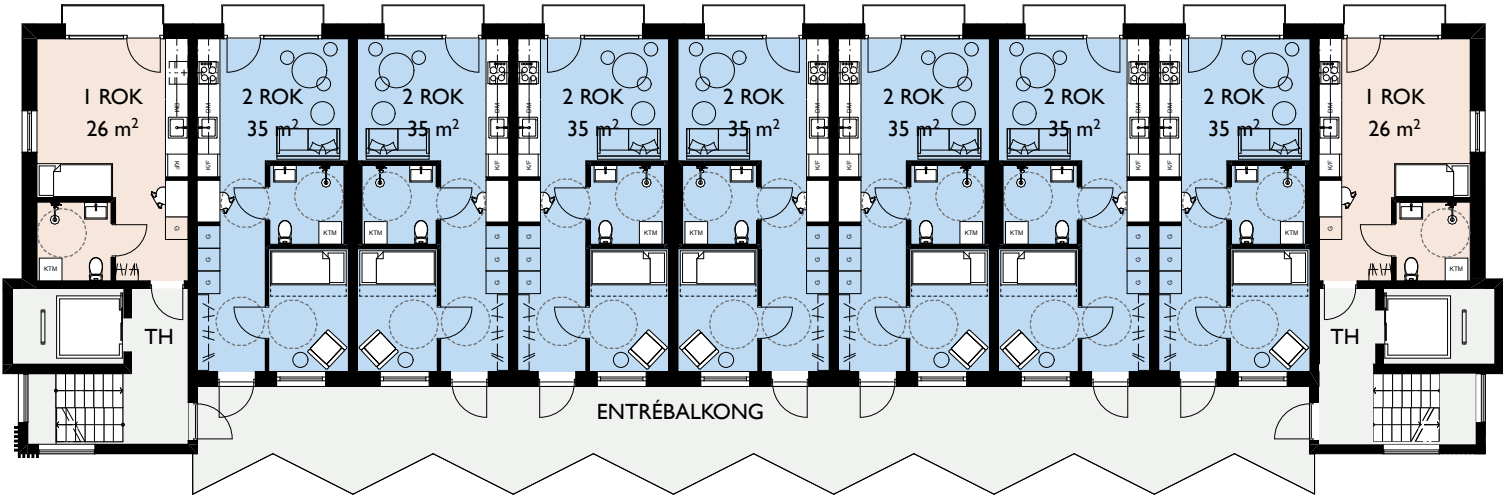
- 1 rum och kök
- 2 rum och kök
- Allmänna utrymmen
- Förråd/Teknik
- TH Trapphus



ENTRÉPLAN, PLAN 0



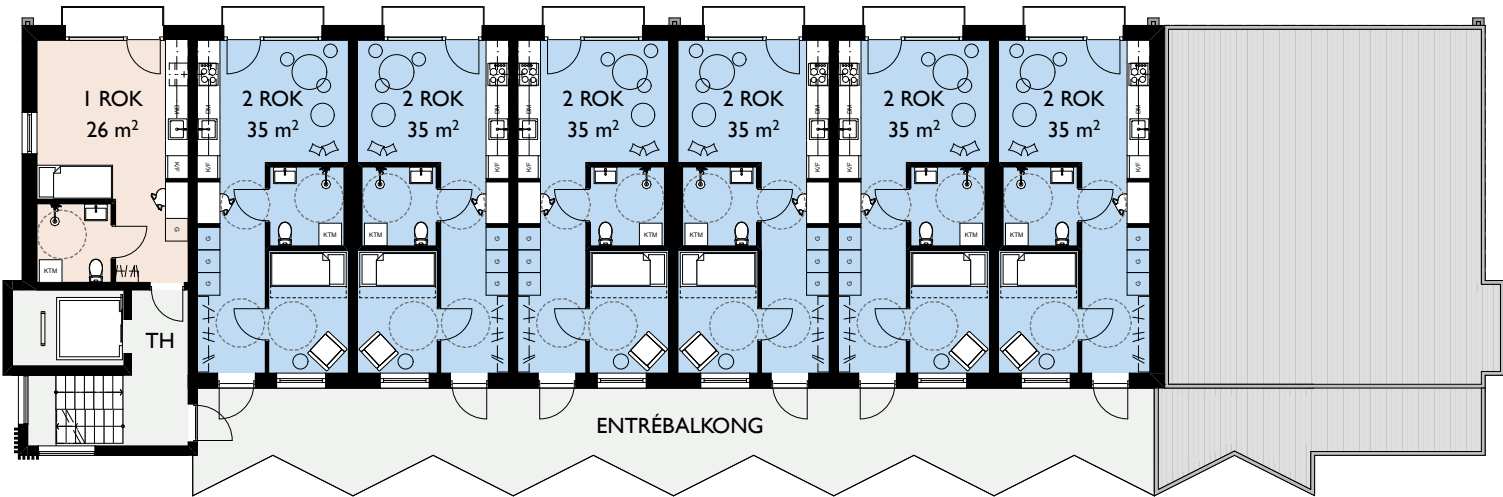
TYPPLANER 1:200



PLAN 1



PLAN 2



PLAN 3

1 rum och kök 19 m²	1 st
1 rum och kök 26 m²	8 st
1 rum och kök 35 m²	10 st
2 rum och kök 35 m²	30 st
Totalt antal	49 st

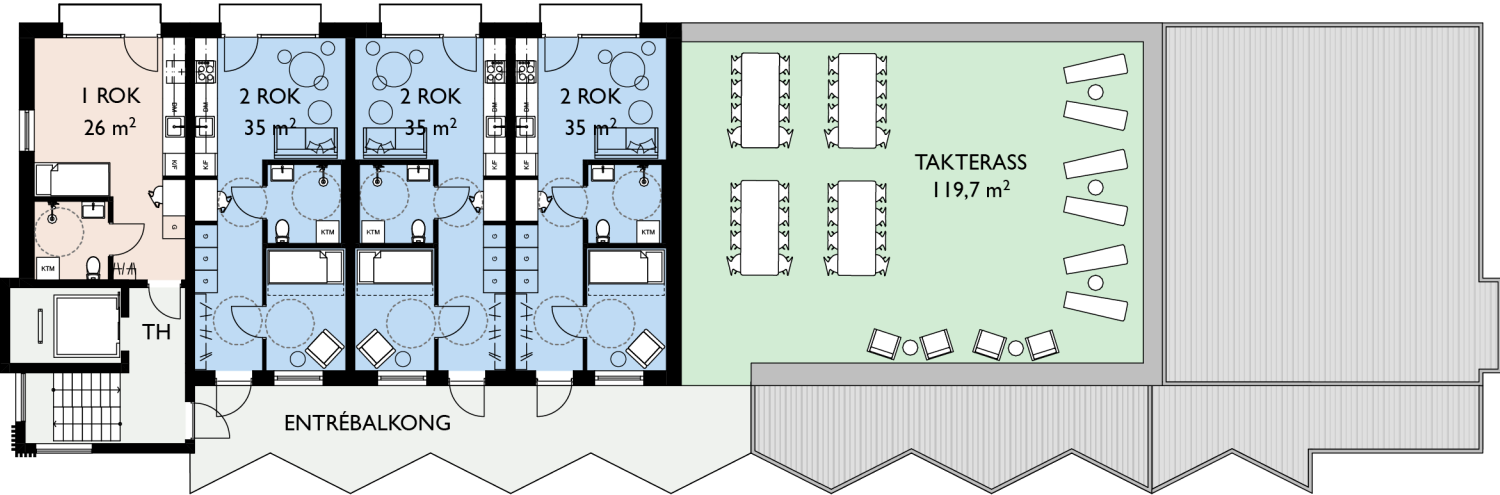
AREAREDOVISNING

Boarea (BOA)	1 627 m²
Biarea (BIA)	500 m²
Öppenarea (OPA)	465 m²
Bruttoarea (BTA), ljus	2 102 m²
Bruttoarea (BTA), mörk	375 m²
Bruttoarea (BTA), total	2 477 m²

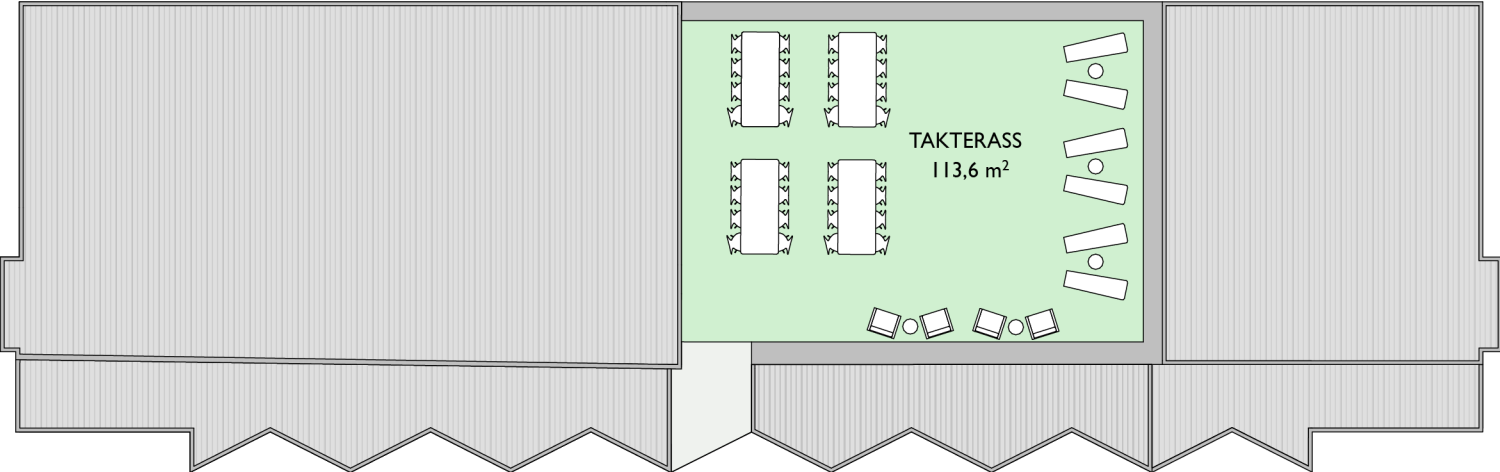
- 1 rum och kök
- 2 rum och kök
- Allmänna utrymmen
- Takterrass
- TH Trapphus



TYPPLANER 1:200



PLAN 4/TAKTERRASS



TAKPLAN/TAKTERRASS

1 rum och kök 19 m²	1 st
1 rum och kök 26 m²	8 st
1 rum och kök 35 m²	10 st
2 rum och kök 35 m²	30 st
Totalt antal	49 st

AREAREDOVISNING

Boarea (BOA)	1 627 m²
Biarea (BIA)	500 m²
Öppenarea (OPA)	465 m²
Bruttoarea (BTA), ljus	2 102 m²
Bruttoarea (BTA), mörk	375 m²
Bruttoarea (BTA), total	2 477 m²

- 1 rum och kök
- 2 rum och kök
- Allmänna utrymmen
- Takterrass
- TH Trapphus



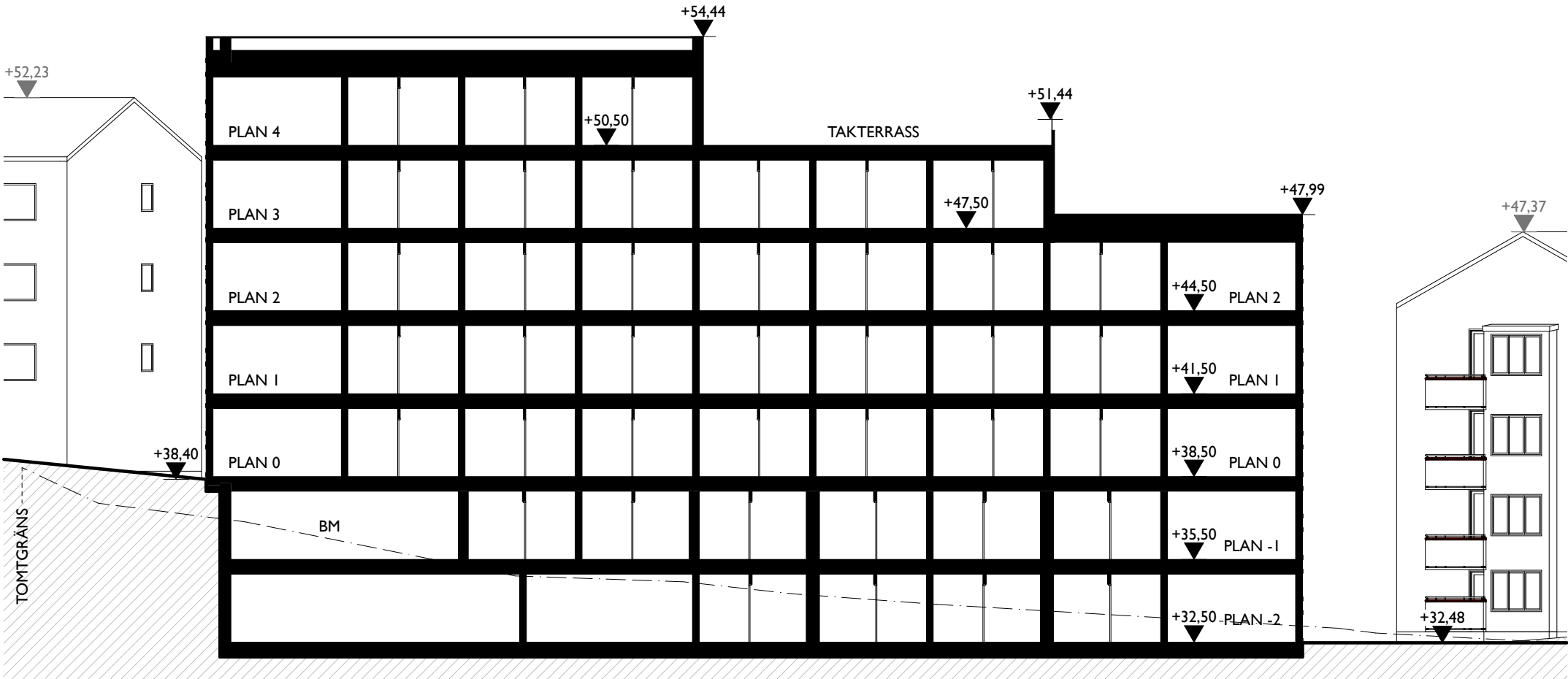
SEKTIONER 1:200

HÖJD ÖVER SPÅROMRÅDET

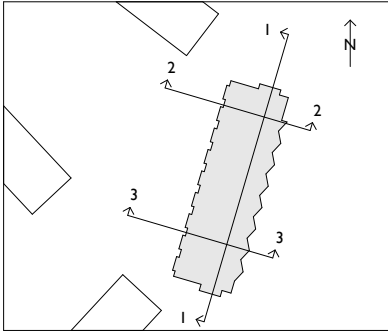
Byggnaden är belägen med fastighetsgränsen mot SL:s spårområde och följer SL:s säkerhetsregler. Byggnaden är belägen mer än 8 m från spårmitte och marken fylls ut så att marknivån mellan byggnaden och spåret är på samma nivå som spårbädden. Detta för att minimera risken för skador vid en eventuell urspärning. Loftgångarnas underkant ligger mer än 3 meter över spårbädd, i enighet med säkerhetsrekommendation.

VÅNINGSHÖJDER

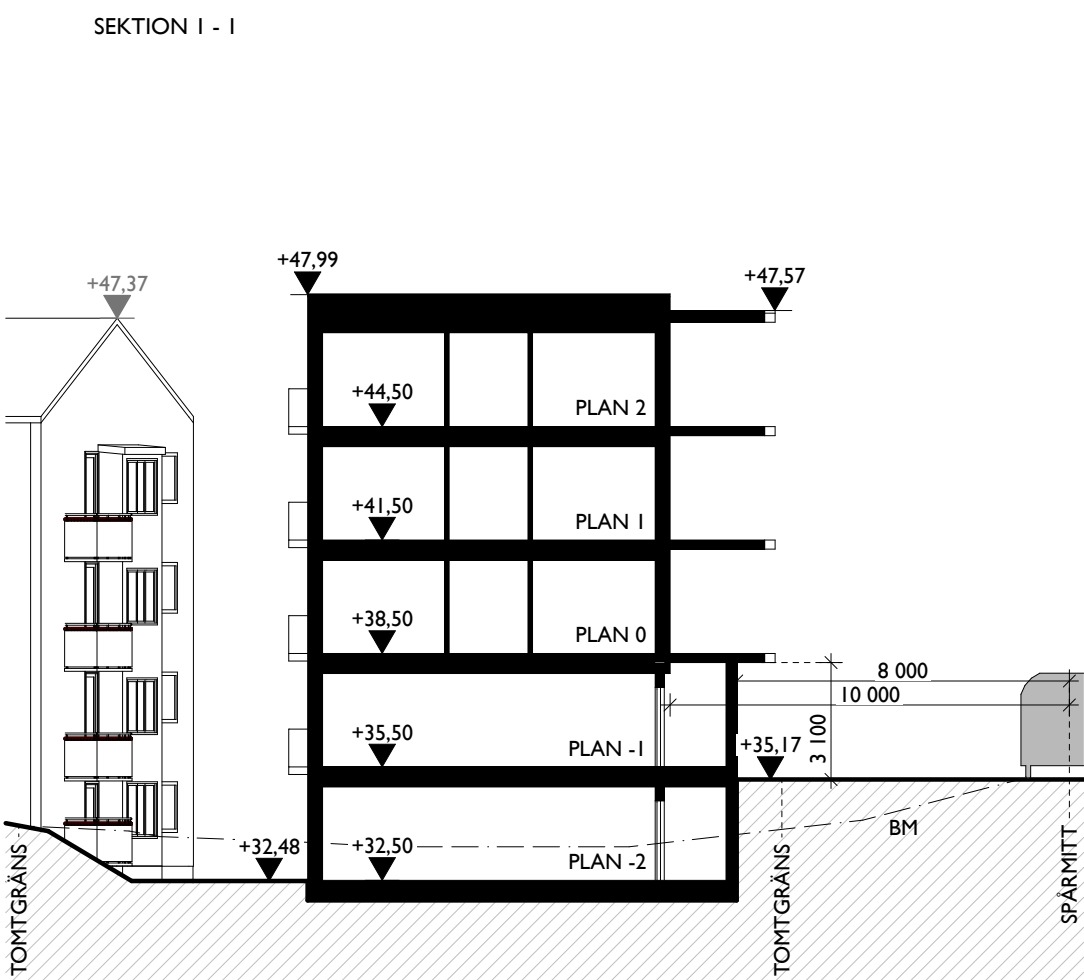
Våningshöjden för varje våning är 3,0 meter vilket ger en takhöjd på ca 2,7 meter. På plan 4 finns en tillgänglig, gemensam takterrass.



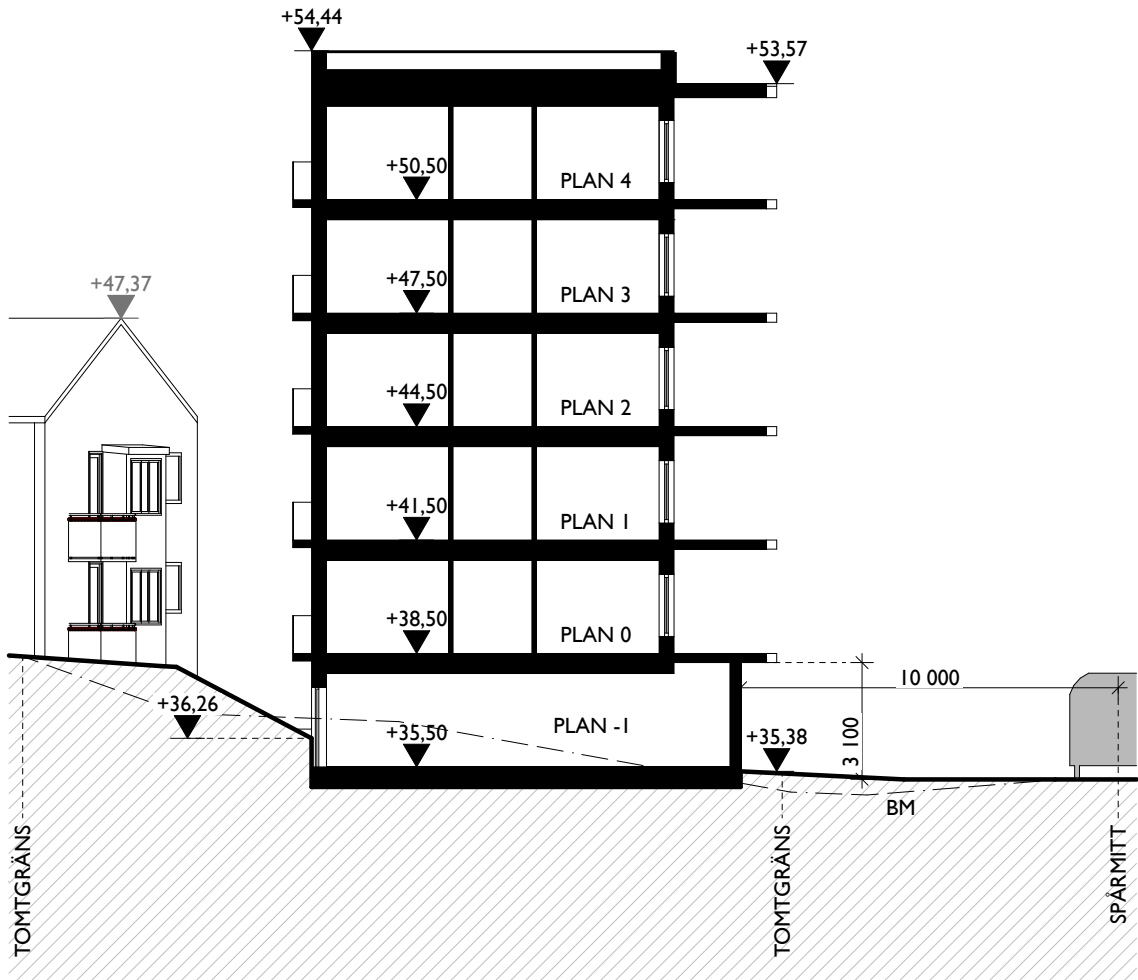
SEKTION I - I



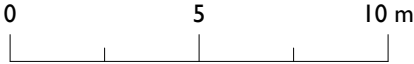
ORIENTERINGSFIGUR



SEKTION 2 - 2



SEKTION 3 - 3



FASADER I : 200

FASAD NORDOST, MOT CENTRUM

Detta är den första fasad som möter de som kommer till fots från tunnelbanan. Detta gör att fasaden är extra viktig för stadsbilden i Bandhagen. På denna fasad finns den huvudsakliga entrén, omsorgsfullt utformad i trä.

FASAD NORDVÄST, MOT GÅNGSTIGEN

Denna fasad vänder sig in mot kvarteret och grönytan mellan Rustiken I och 2. Den är mer nedtonad än de andra fasaderna. Här syns trappningen i suterrängplan tydligt.

AVF - avfallshantering

SM - stödmur

— — — — BM - befintlig marknivå

— — — — TG - tomtgräns



FASAD NORDOST - MOT BANDHAGENS CENTRUM



FASAD NORDVÄST - MOT GÅNGSTIGEN

0 5 10 m

FASADER I : 200

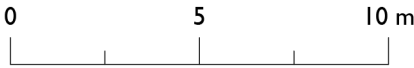
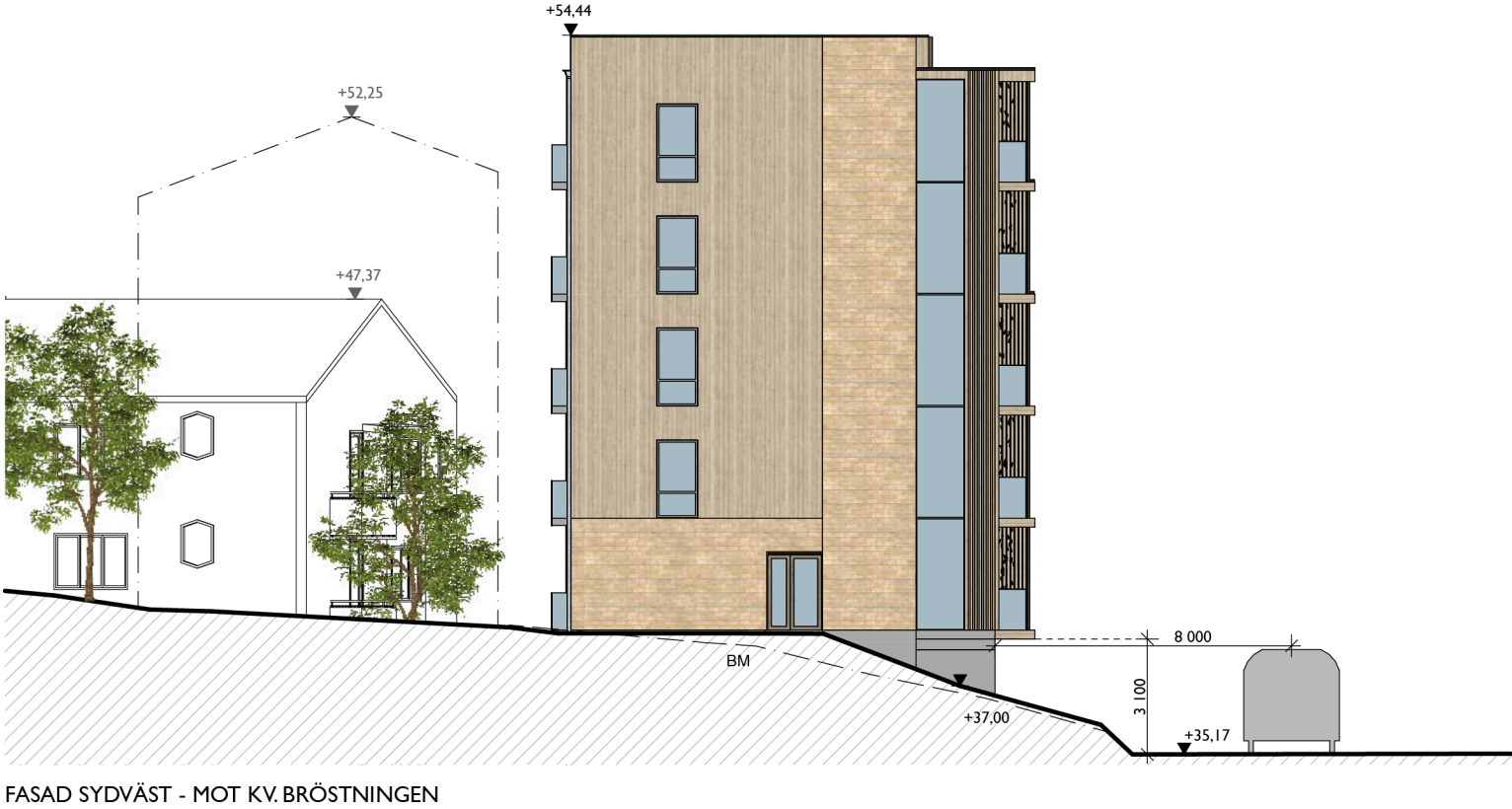
FASAD SYDOST, MOT CENTRUM

Detta är den minst publika fasaden, och det närmaste en baksida som finns på Rustiken 3.

FASAD SYDOST, MOT TUNNELBANAN

Denna fasad vänder sig mot tunnelbanan, vilket gör den till den mest publika fasaden. Fasaduttrycket här är mer expressivt, med utstickande triangulära element, glasträcken och ribbor.

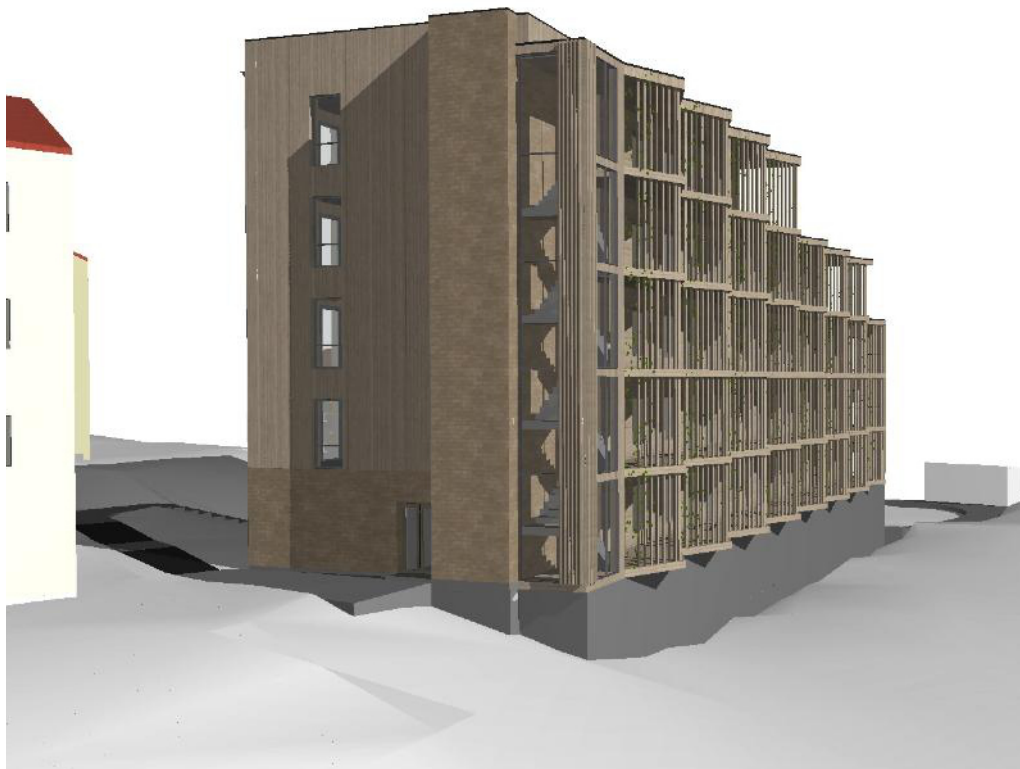
----- BM - befintlig marknivå



GESTALTNINGSIDÉ



BYGGNADEN SEDD FRÅN
TUNNELBANEPERRONGEN



VY FRÅN SÖDER



VY FRÅN NORDVÄST



VY FRÅN NORDÖST



VY FRÅN SYDÖST