

GAMLA TYRESÖVÄGEN

**Integrerad barn-
konsekvensanalys**
Detaljplan Gamla Tyresövägen

Delrapport 2
KONSEKVENSBESKRIVNING
GRANSKNINGSHANDLING juni 2020

Integrerad barnkonsekvensanalys detaljplan Gamla Tyresövägen, delrapport 2 har tagits fram under 2020 av Landskapslaget AB på uppdrag av Stockholms stad, Exploateringskontoret.

Kontaktpersoner:

Ylva Kjellin, Exploateringskontoret
Martin Styring, Stadsbyggnadskontoret
Erik Thurell, Stadsbyggnadskontoret

Medverkande:

Landskapslaget AB;
Lise Hellström
Anna Squassina
Lii Tiemda
Mustafa Sherif

INNEHÅLLSFÖRTECKNING

BAKGRUND OCH METOD

1. BAKGRUND.....	5
1.1 Syfte.....	5
1.2 Låshänvisning.....	5
2. STOCKHOLMS STADS IBKA METOD.....	6
3. PROCESS.....	7
3.1 Utgångspunkter.....	8
3.2 Fokusaspekter.....	8

PÅGÅENDE PLANERING

1. GRANSKNINGSHANDLING.....	11
1.1 Detaljplanens syfte.....	11

KONSEKVENSBESKRIVNING

1. SAMMANVÄGD BEDÖMNING.....	16
1.1 Boende och vardagsliv.....	16
1.2 Trygghet och tillgänglighet.....	17
1.3 Miljö och hälsa.....	17
1.4 Byggskede och framtida process.....	17
2. MATRIS.....	18
3. REKOMMENDATIONER.....	25
3.1 Utveckling av fokusaspekterna.....	25
3.2 Boende och vardagsliv.....	25
3.3 Trygghet och tillgänglighet.....	25
3.4 Miljö och hälsa.....	25
3.5 Byggskede och framtida process.....	25

KÄLLOR

1. LITTERATURFÖRTECKNING.....	27
--------------------------------------	-----------

BAKGRUND OCH METOD

Kapitlet beskriver bakgrunden till barnkonsekvensanalysen, analysens huvudsyfte och delrapportstruktur. I kapitlet förtydligas vilken metod analysen följer samt hur den har anpassats under processen. Barnkonsekvensanalysen har utförts utifrån ett antal huvudgrupper och fokusaspekter, vilka presenteras tillsammans med en översiktlig genomgång av framtagna mål.

BAKGRUND OCH METOD



Delrapport 1 Kartläggning, Integrerad barnkonsekvensanalys Detaljplan Gamla Tyresövägen (Landskapslaget 2019).

Rapporten är en del av samrådshandlingen för detaljplan Gamla Tyresövägen (Stockholms stad 2019). Planområdet ligger i Skarpnäcks gård längs med Gamla Tyresövägen och Flygledargatan. Till Skarpnäcks tunnelbanestation är det drygt 600 m fågelvägen. Området utgörs idag till största del av naturmark (Skevrodrets skog) och är planlagt som park och natur.

Detaljplanen syftar till att möjliggöra bostadsbebyggelse med cirka 475 lägenheter, lokaler samt en förskola med fyra avdelningar vid Gamla Tyresövägen i Skarpnäck. Parkering för nya bostäder anordnas i garage under gårdarna. I planen ingår att uppgradera Gamla Tyresövägen och Flygledargatan för gående och cyklisterna samt att utveckla Skevrodrets

skog med områden för lek och rekreation. Detaljplanen inkluderar även en skolgårdsyta för en befintlig skola.

Planen är en del av *Program för Bagarmossen och Skarpnäck* (2016) och detaljplanen Gamla Tyresövägen motsvarar ett av sex utpekade utvecklingsområden.

1.1 SYFTE

Denna rapport redovisar konsekvensbeskrivningen för barn och unga av det framtagna detaljplaneförslaget för Gamla Tyresövägen. Dokumentet utreder vilka positiva och negativa konsekvenser förslaget leder till för berörda barn. Beskrivningen görs med utgångspunkt från *Delrapport 1 Kartläggning*.

Delrapport 2 är reviderad mellan samråds- och granskningsskede. Revideringen kommenterar ändringar som skett i planhandlingen och dess konsekvenser ur ett barnperspektiv.

1.2 LÄSHÄNVISNING

Den integrerade barnkonsekvensanalysen för detaljplanen Gamla Tyresövägen utgörs av fyra steg, varav denna delrapport redovisar steg 3. Delrapporten har tagits fram i samband med att samrådsförslaget färdigställts och bygger på *Delrapport 1 Kartläggning*, som motsvarar steg 1. Den redovisar befintliga förutsättningar och en kartläggning av barnens troliga rörelsemönster, lekplatser, övriga målpunkter och platser som upplevs otrygga idag.

BAKGRUND OCH METOD

2. STOCKHOLMS STADS IBKA METOD

Integrerad barnkonsekvensanalys & planprocessen

1 Tidig dialog och inventering

Den tidiga dialogen med barn och unga är en väsentlig del av arbetet med att fånga upp barnets perspektiv. Dialogen ska ha en bred representation, vara tydlig med vilken typ av delaktighet projektet önskar och redovisa ramarna för påverkansmöjligheter. Även tidsaspekten behöver förklaras tydligt då flera av stadens byggnadsprojekt pågår i tiotals år och många av de barnen som var berörda från början kommer inte att se slutförändringen under sin uppväxt.

Dialogen genomförs både med barn och unga (barnens perspektiv) samt med pedagoger, föräldrar, vårdnadshavare och andra vuxna som deltar i barnens utbildning, aktiviteter och fritid (barnperspektivet). Här är stadsdelsförvaltningarna en viktig kunskapskälla, de genomför ofta medborgardialoger och kan ha relevant information att arbeta in eller använda som utgångsläge.

Stadens arbete med områdesplanering möjliggör en geografisk helhetsbild där viktiga underlag och utredningar arbetas in i stadsplaneringen i tidiga skeden. Inventeringen bör därför ta avstamp i områdesplaneringen för att se vad inventeringen kan kompletteras med. Det är viktigt att inventeringsmaterialet sedan arbetas in i områdesplaneringen för att på så sätt skapa goda förutsättningar för framtida planering.

Delar av resultatet av den tidiga dialogen och inventeringen redovisas sedan som kartunderlag samt i löpande text. Materialet säkerställer ett tidigt underlag i framtagandet av förslaget och ska samlas in innan startmötet med arkitektkontoren.

Samtalen kan genomföras på olika sätt, metoder beskrivs under kapitlet "Metod för dialog och samråd" och "Stadens goda exempel på dialog" på sida 26 och 35.

2 Framtagande av förslag

Den sammanställda dokumentationen från steg ett ligger som grund för framtagandet av förslaget för hur området ska växa fram, tillsammans med forskning gällande till exempel miljö och hälsoaspekter hos barn och unga. I detta skede arbetas stadens egna relevanta dokument in.

Framtagandet av förslag analyseras med utgång i: **Förslaget:** Hur ser förslaget ut och hur påverkar det befintlig struktur? Vad tillkommer och vad tas bort? **Konsekvenserna av förslaget:** Vilka positiva och negativa konsekvenser leder förslaget till för barnens miljö? **Åtgärder:** Vilka åtgärder föreslås – kan de genomföras?

Reviderat förslag: Det nya förslaget presenteras och analyseras utifrån frågeställningarna ovan. Förslaget ska redovisa hur de valda frågorna från sida 20 har hanterats i förslaget.

I större projekt kan analysen komma att upprepas i samband med större omarbetningar av förslagen. Detta är något som fastställs individuellt i varje projekt.

Se vidare "Frågor att belysa" på sida 20 samt "Dokument att beakta" på sida 56.

3 Konsekvensanalys av slutförslaget

I slutet av processen genomförs den slutgiltiga konsekvensanalysen där slutförslaget utreds ur ett barnrättsperspektiv. Vilka positiva och negativa konsekvenser blir det? Har de frågor och den input som lyfts i steg 1 och 2 beaktats? Hur blev slutresultatet utifrån detta?

Tre huvudgrupper av frågeställningar:

- Miljö & hälsa
- Boende & vardagsliv
- Trygghet & tillgänglighet

I det fall som staden har valt att gå vidare med delar som för märkbara konsekvenser för barn och unga ska förbättrande åtgärder redovisas.

Läs om förbättrande åtgärder på sida 7.

Exempel på frågor att ställa i varje huvudgrupp finns under "Frågor att belysa" på sida 20.

4 Återkoppling

Varje projekt ska ha en tydlig återkopplingsplan där återkopplingen efter steg 1 och 3 tydligt redovisas. En respons som berättar för de som deltog i dialogerna hur det faktiskt blev, vilka tankar som kunde tas vidare och vilka som inte fungerade – med en förklaring om varför och vad som händer nu.

Då staden har långa processer ska återkopplingen ske både då steg ett, dialog och inventering, är genomförd och sammanställd samt på steg tre, slutförslaget. Återkopplingen bör anpassas efter ålder och mognad och den ska vara ärlig och konkret.

Det ska även redogöras för vilka aktiviteter riktade mot barn och unga som har genomförts och vilken typ av delaktighet det har varit.

Återkoppling är viktiga steg för demokratiutvecklingen och synliggörandet av barnen i staden.

Läs vidare om representation, delaktighet och inflytande på sida 28–30.

Planprocessen prövar om ett förslag till markanvändning är lämpligt. I processen ska allmänna och enskilda intressen vägas mot varandra.

Start-PM

I en startpromemoria föreslår stadsbyggnadskontoret att stadsbyggnadsnämnden beslutar att påbörja själva planprocessen. I promemorian beskrivs det aktuella projektet, vad planen i huvudsak kommer att behandla och till detta bifogas byggherrns första skisser.

Program/detaljplan

För att möjliggöra diskussion om detaljplanearbetets inriktning innan några avgörande beslut tagits inleds arbetet ibland först med ett program som mer anger utgångspunkter och mål för arbetet än lösningar i detalj. Program kan även göras för större områden när det behövs för att sätta in detaljplaneringen i ett större sammanhang.

Ställningstagande i stadsbyggnadsnämnden

Planarbetet innebär avvägningar mellan olika intressen och ytterst görs denna avvägning av stadsbyggnadsnämnden. Inkomna synpunkter redovisas tillsammans med stadsbyggnadskontorets avvägningar i tjänsteutlåtanden till nämnden som beslutar om inriktningen för det fortsatta arbetet.

Slutdokumentet

1 2 3 4



Stockholms stads modell för integrerad barnkonsekvensanalys (Stockholms stad 2017).

BAKGRUND OCH METOD

3. PROCESS

Stockholm stad antog 2017 modellen för integrerad barnkonsekvensanalys (IBKA), visad på föregående sida. I metodbeskrivningen står att metoden ska anpassas för att passa in i projektets aktuella skede

och tidsram. En sådan anpassning har gjorts och diagrammet nedan beskriver modellen för IBKA samt aktuella avvikelser från metoden. Steg 1 redovisas i "Delrapport 1 Kartläggning" (Landskapslaget 2019).

Steg 2, det vi kallar processtöd, innebär bevakning av barnperspektivet under framtagandet av planförslaget och pågår fram till planens antagande. Steg 3 innebär en konsekvensbeskrivning som genomförs

på samråds- respektive granskningsförslaget. Steg 4 innebär återkoppling efter steg 1 och steg 3. Återkoppling av steg 3 sker av staden i kommande skeden.

STEG 1 TIDIG DIALOG OCH INVENTERING

STEG 2 FRAMTAGANDE AV FÖRSLAG (Processtöd)

Från IBKA-modellen: "Den sammanställda dokumentationen från steg 1 ligger som grund för framtagandet av förslaget för hur området ska växa fram, tillsammans med forskning gällande till exempel miljö och hälsoaspekter hos barn och unga. I detta skede arbetas stadens egna relevanta dokument in. Barnaspekten ska bevakas genom processen."

Hantering i denna IBKA

För denna IBKA har valts att arbeta med processtöd för att hantera, fördjupa och driva barnfrågan framåt.

Deltagit på möten: Barnperspektivet har bevakats på stormöten. Workshop tillsammans med byggaktörer har anordnats med frågeställningarna: Vad kan vi göra för barn? Vad kan vi göra för barn inne och ute? Vad kan vi göra för barn i vårt kvarter samt en efterföljande dialog om de övergripande konsekvenserna. Interna möten med stadens projektgrupp och möte med stadens LA-konsult för allmän plats har hållits.

Avvikelse: På grund av detaljplanens tidplan påbörjades processtödet när strukturen i princip var beslutad. Därför har processtödet främst handlat om rekommendationer och input gällande programmering av kvartersmark och utformning av allmän plats.

STEG 3 KONSEKVENSANALYS AV FÖRSLAG

Från IBKA-modellen: "I slutet av processen genomförs den slutgiltiga konsekvensanalysen där slutförslaget utreds ur ett barnrättsperspektiv. Vilka positiva och negativa konsekvenser blir det? Har de frågor och den input som lyfts i steg 1 och 2 beaktats? Hur blev slutresultatet utifrån detta?"

Hantering i denna IBKA

Konsekvensmatris: En konsekvensmatris har tagits fram för att bedöma samrådsförslaget.

Rekommendationer för fortsatt arbete: Stadens förvaltningar med konsulter samt byggaktörer med deras konsulter använder konsekvensmatrisen som stöd för att förbättra förslaget kontinuerligt när det detaljeras i kommande skeden.

Uppdatering av konsekvensmatris och slutanalys efter samråd: Konsekvensmatrisen är uppdaterad efter de förändringar gjorda i planförslaget efter samråd.

STEG 4 ÅTERKOPPLING

Detaljplanens process

framtagande av förslag

Samrådshandling

revidering av förslag

Granskningshandling

Antagande av
detaljplan

IBKA process
detaljplan Gamla
Tyresövägen

.....> Steg 1 Kartläggning genomförs

Steg 2 Processtöd påbörjas

.....> Steg 3 Konsekvensbeskrivning på samrådshandling.

Steg 4

.....> Steg 3 Revidering av konsekvensbeskrivning på granskningshandling

BAKGRUND OCH METOD

3. PROCESS

3.1 UTGÅNGSSPUNKTER

Den här barnkonsekvensanalysen utgår från tre huvudgrupper av frågeställningar presenterade i Stockholms stads (2017) modell för integrerad barnkonsekvensanalys.

För att barnkonsekvensanalysen ska inbegripa hur frågor rörande barn omhändertas även efter den formella planprocessen, har Landskapslaget lagt till en fjärde huvudgrupp, *Byggskede och framtida process*.

Huvudgrupperna är;

- Miljö och hälsa
- Boende och vardagsliv
- Trygghet och tillgänglighet
- *Byggskede och framtida process*

I tabellen nedan redovisas vad staden har för utgångspunkter och mål för detaljplanen kategoriserat i stadens tre huvudgrupper.

3.2 FOKUSASPEKTER

Tillsammans med stadens representanter har, utifrån stadens huvudgrupper, tre fokusaspekter lyfts som särskilt viktiga att bevaka i planprocessen för detaljplan Gamla Tyresövägen.

Dessa är;

- Folkhälsa
- Trygghet och kopplingar
- Lika villkor

VAD HAR PROGRAMMET SAGT?

Nedan punktats utgångspunkter, mål och risker rörande barn utifrån *Program för Bagarmossen och Skarpnäck* (Stockholms stad 2016). Se rapport *Integrerad barnkonsekvensanalys Gamla Tyresövägen. Delrapport 1 - Kartläggning* (Landskapslaget 2019) för en sammanfattning av programmet och stadens övriga styrdokument som särskilt berör barn och unga.

MILJÖ OCH HÄLSA

>> Fler idrottsanläggningar, fritid och lekplatser behövs med hänsyn till ökat antal barn.

>> Höga bullernivåer kan påverka lek- och vistelsezoner för barn och unga.

BOENDE OCH VARDAGSLIV

>> Gårdsytan (förskola) per barn bör vara cirka 30 kvm. Ytan är oftast möjlig att tillgodose. I de flesta lägen ligger dessutom förskolorna placerade så att de gränsar till park eller grönområde. Om förskolor placeras i bostadshusens bottenvåningar kan 30 kvm gårdsyta per barn vara svårt att klara.

>> Förskolor ska lokaliseras så att de serverar människor både i de befintliga och i de nya bostäderna.

>> Lekmiljöer ska utformas med ålders- och genusperspektiv i åtanke.

>> Nyproduktion gynnar ofta hushåll med stark ekonomi. Ett ökat aktivitetsutbud och en mångfald i offentliga rum kan skapa populära målpunkter. Detta ökar chanserna för att barn med olika socioekonomiska förutsättningar kommer att mötas.

>> Det bör finnas inomhusaktiviteter och fler kvällsöppna ställen att erbjuda ungdomar. De flesta

inomhusaktiviteter är pendlingsberoende och blir på så sätt en socioekonomisk fråga.

>> Satsningar på offentliga rum/mötesplatser bör komma tidigt i utbyggnadsprocessen.

TRYGGHET OCH TILLGÄNGLIGHET

>> Det ska vara tryggt.

>> Den upplevda tryggheten på gångvägar är låg när det är mörkt – särskilt unga flickor har poängterat detta. Trafiksepareringen är en kvalitet dagtid med upplevs otrygg kvällstid.

>> Befintliga viadukter kan också förbättras genom trygghetsökande åtgärder.

>> Man ska kunna promenera säkert.

>> Mindre biltrafik är tryggare för barn. Begränsa biltrafiken. Detta kräver bättre gång- och cykelvägar samt bättre kollektivtrafik.

>> Koppla ihop både med stråk och samhällsfunktioner (framförallt skola).

BAKGRUND OCH METOD

3. PROCESS

En fysisk utformning som främjar **folkhälsa** är avgörande för barns välbefinnande och utveckling. Idag är Skevrodrets skog ett viktigt naturområde för rekreativ hälsa och friluftsliv.

Trygghet och kopplingar är viktigt att bevaka eftersom Gamla Tyresövägen och Skarpnäck industriområde utgör två barriärer vid planområdet. Trafiksäkra men också trygga kopplingar behöver tillkomma i området för att barn ska kunna röra sig tryggt och säkert

i stadsdelen. Trygghet är en bred fråga som inkluderar både barn och föräldrars upplevda trygghet.

Lika villkor handlar om att både flickor och pojkar, i olika åldrar, kan och vill stanna i området för att leka och umgås. Det är viktigt att det finns varierande mötesplatser, att lokaler fyller olika behov och att grönområden programmeras för olika typer av aktiviteter.

VAD HAR TIDIGARE BKA SAGT?

För programmet för Bagarmossen och Skarpnäck togs en barnkonsekvensanalys fram, *PM utvärdering barnperspektivet för programförslag Bagarmossen-Skarpnäck* (Stockholms stad 2017). Nedan punktas rekommendationer och slutsatser från PM:et relevanta för detaljplanen.

>> Beakta ålders- och genusperspektiv i utformningen av de offentliga miljöerna och aktiviteterna.

>> Då barn är mer känsliga än vuxna för emissioner och buller bör trafiksituationen ses över. Minskade hastigheter innebär bättre hälsa för barn och vuxna.

>> Lokaliseringen av förskolor bör sträva efter att nå ett upptagningsområde med både nuvarande och ny bebyggelse för att undvika ett "vi och dom".

>> Ha en genomtänkt strategi för etappvis utbyggnation så att negativ påverkan kan minskas.

>> Vid genomgång av vad som planeras av stadsdelen för upprustning av parkmiljöer i Bagarmossen, Skarpnäck, får man en känsla av att fokus är på att addera lekredskap för små barn liksom att addera alternativa bollplaner/spontanidrottsplatser. Enligt en studie från Idrottsförvaltningen på Stockholms stad och Stockholms universitet (Spontanidrott för vilka?, 2012) nyttjas stadens spontanidrottsplatser till 80% av pojkar/män. Vid en mer detaljerad utformning av kommande detaljplaner bör ett ålders- och genusperspektiv anammas, så att det tillförs platser för killar och tjejer i olika åldrar. Unga tjejer har i dialogen gett uttryck för att de vill ha schyssta "hängplatser" som

är väderskyddade, ligger lite avsides men ändå nära bebyggelse så att de upplevs som trygga.

>> Gamla Tyresövägen skulle kunna göras om till gata genom sänkt hastighetsbegränsning och införa hastighetsbegränsade åtgärder.

PÅGÅENDE PLANERING

Kapitlet beskriver detaljplanens syfte och vad den innehåller. Kapitlet redogör bland annat för vilken slags bebyggelsestruktur, trafikmiljö och offentlig miljö som föreslås. Här beskrivs också kortfattat vilken användning och vilka funktioner som föreslås inom planområdet.

PÅGÅENDE PLANERING

1. GRANSKNINGSHANDLING



Illustrationsplan över planförslaget (Stockholms stad 2020).

1.1 DETALJPLANENS SYFTE

Detaljplanen syftar till att möjliggöra en utbyggnad av en etapp av programmet för Bagarmossen och Skarpnäck med bostäder, förskola, lokaler för handel och service samt en allmän park. Detaljplanen ska utformas med fokus på barn och unga och inrymma förskolor med tillräckligt stora friytor. Allmänna platser och bostadsgårdar ska utformas för att tillhanda-hålla ekosystemtjänster, uppmuntra till vistelse och främja möten mellan människor. Skevrodrets skog ska utvecklas till en allmän park med nya platser och stråk som utformas i samklang med ekologiska värden och topografi.

Övergripande struktur

Planförslaget utgör en utvidgning av Skarpnäcks kvartersstruktur. Nya kvarter utformas för att anknyta till de dominerande riktningarna i Skarpnäcks rutnätsstruktur. Huvudgatorna Gamla Tyresövägen och Flygledargatan ska utvecklas till stadsgator med distinkta gaturum som präglas av grönska och där hållbara trafikslag prioriteras. De nya bostäderna grupperas i fyra kvarter som placeras som en enhetlig stadsfront längs Gamla Tyresövägen och Flygledargatan men anpassas i form, skala och utbredning mot Skevrodrets skogs topografi och natur. Bebyggelsen har anpassats till markanta bergssidor, vackra klippor och värdefulla träd i Skevrodrets skog.

PÅGÅENDE PLANERING

1. GRANSKNINGSHANDLING

Detaljplanen inrymmer cirka 475 bostäder, en förskola med fyra avdelningar samt lokaler för service och handel. Av bostäderna upplåts cirka 300 med hyresrätt och resten med bostadsrätt.

Bottenvåningar och bostadsgårdar

Bottenvåningar ska utformas för att bidra till den gåendes upplevelse och till att levandegöra stadsmiljön. Lokaler för centrumändamål inryms i synliga lägen i två av kvarterens bottenvåningar.

Samtliga kvarter inrymmer bostadsgårdar som utformats för att fylla en social funktion för de boende samtidigt som de bidrar med ekosystemtjänster. I tre av kvarteren föreslås gemensamhetslokaler som placeras vid gårdarna. I de delar av bostadsgårdarna som inte är underbyggda ska befintliga träd och berghällar bevaras. Där bostadsgården ansluter direkt mot parkväg ska en gräns i form av en låg häck eller mur finnas.

Förskola och skola

En friliggande förskola med fyra avdelningar planeras inom planområdet. Förskolebyggnaden angörs via lokalgatans vändplan där även leveranser och sophämtning sker. Vändplanen medger vändning utan backning med sop- och lastbil och avgränsas

från gångstråket i parken med nya träd och planteringar.

Förskolans lokaler utformas för att möjliggöra samnyttjande som gemensamhetslokal för boende i området. Förskolan placeras så att förskolegården kan ansluta till park och natur i norr. Gårdsytan är cirka 1500 kvm och den effektiva lekytan cirka 1400 kvm vilket motsvarar 20 kvm/barn. Det finns möjlighet till barnvagnsförvaring i anslutning till entrén vid vändplanen.

I planområdets norra del, i anslutning till kvarteret Flygeleven planläggs en yta på cirka 1000 kvm för skolgård med en planbestämmelse i plankartan. Ytan är tänkt att upplåtas med nyttjanderätt för att användas som skolgård av elever vid Filosofiska skolan som har sina lokaler i kvarteret. Fastighetsägaren har åtagit sig att anordna en yta utanför planområdet på cirka 630 kvm för skolgård inom en intilliggande fastighet som idag används för parkering. Tillsammans utgör de båda ytorna en skolgård på cirka 1600 kvm vilket motsvarar cirka 10 kvm/elev.

Park och rekreationsområden

Skevrodrets skog utvecklas till en allmän park med nya stråk och funktioner som knyter ihop

området och som anpassas till det befintliga landskapet och värdefull natur. Karaktären av skog är utgångspunkten för gestaltningen i parken. Området kompletteras med nya möbler och belysning samt ny lekutrustning. Befintlig hållmarkstallskog på berget lämnas orörd för att behålla karaktären av natur och de ekologiska och rekreativa värden skogen har. Parkens entréer från Horisontvägen, Flygledargatan samt Gamla Tyresövägen markeras genom mindre platsbildningar.

Gång- och cykeltrafik

Gamla Tyresövägen inryms med breda gångbanor på båda sidor och vid Flygledargatan på den norra sidan. I parken rustas befintliga gångstråk upp och nya stråk anläggs. Gångstråken förses med belysning och kommer snöröjas vintertid. I anslutning till gångstråken i parken anläggs två nya övergångsställen över Gamla Tyresövägen. Övergångsställen finns även på alla sidor om cirkulationsplatsen.

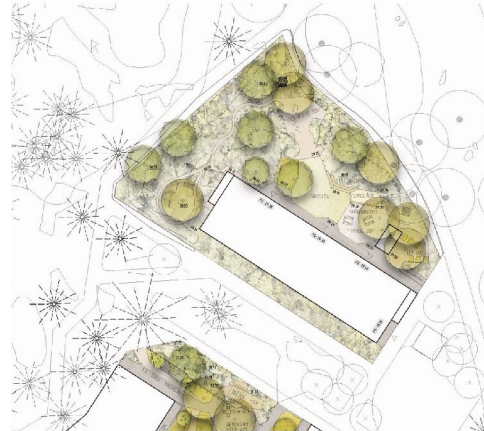
Enkelriktade cykelbanor med standard för pendelcykelstråk anläggs längs Gamla Tyresövägen och längs Flygledargatan inryms en dubbelriktad cykelbana med standard som huvudstråk om binder samman Gamla Tyresövägen med Skarpnäck.

PÅGÅENDE PLANERING

1. GRANSKNINGSHANDLING



Visionsbild av gård vid bostadskvarter (Stockholms stad 2019).



Illustrationsplan av förskolegården (Stockholms stad 2019).



Visionsbild av den nya lekplatsen vid kärret (Stockholms stad 2019).

Parkering

För detaljplanen är parkeringstalet för cykel 3 platser/100 kvm ljus BTA (bruttoarea). Bilparkering för boende anordnas i garage under bostadsgårdarna.

Kollektivtrafik

Huvudgatorna utformas för att möjliggöra busstrafik. Två befintliga busshållplatser längs Gamla Tyresövägen ersätts med en ny hållplats som placeras centralt i området mellan kvarter B och C. I anslutning till busshållplatsen viker den västra gång- och cykelbanan av och går i en sträcka längs Gråhundsvägen.

Buller

Trafikbullret domineras av buller från Gamla Tyresövägen och Flygledargatan. Ekvivalenta bullernivåer mot Gamla Tyresövägen beräknas bli 61-64 dBA med ett fullt utbyggt område. Mot Flygledargatan beräknas de ekvivalenta nivåerna bli 62-65 dBA. Husens placering och utformning ger en bullerskyddande verkan och gårdarna skärmas från buller på ett effektivt sätt. Beräknade bullernivåer på samtliga gårdar är under 50 dBA ekvivalent och 70 dBA maximalt.

För att innehålla riktlinjerna för trafikbuller har lägenheter längs Gamla Tyresövägen och Flygledargatan ritats genomgående

alternativt högst 35 kvm. Det finns inget bullerkrav på förskolans fasader likt det gör för bostäder, men det finns riktlinjer för nivåer på skolgården. Beräknade nivåer understiger 45 dBA ekvivalent och 60 dBA maximal ljudnivå.

Ljusförhållanden

Framtagen solstudie visar på att det främst är några av de befintliga radhusen norr om planområdet som berörs av planförslaget när det gäller befintliga bostäder. I detta fall är det föreslagen byggnad inom kvarter A som påverkar ljusinsläppet.

Under midsommar skuggas inga befintliga bostäder, övriga befintliga byggnader

(verksamheter och dylikt) eller föreslagen förskolegård. Förskolans förskolegård skuggas (av förskolans byggnad) delvis under övriga timmar. Detta skapar dock goda förutsättningar för både solljus och välbehövlig skugga för barnens uteaktiviteter. Mitt på dagen under vintersolståndet skuggas hela förskolegården samt några befintliga byggnader med verksamheter intill kvarter C och D. För radhusområdet norr om planområdet skuggas främst ett av radhusen med långsidan mot Skevrodrets skog intill kvarter A.

Ändringar i planförslaget efter samråd

Inga ändringar har skett i planförslaget

PÅGÅENDE PLANERING

1. GRANSKNINGSHANDLING

som bedöms ha större påverkan på barn ur ett barnperspektiv. Nedan redovisas de ändringar som berör ur ett barnperspektiv:

- *Upprätande av parkväg mot Horisontvägen*
Parkvägen rätas upp mot Horisontvägen. Detta till bakgrund av att öka förskoletomten något i detaljplanen för Rotorbladet. Att parkvägen rätas upp är positivt då sikten från övergångsstället och Horisontvägen blir tydligare och vägen blir genare vilket kan minska känslan av otrygghet. Dessutom gör detta att Skevrodrets skog blir mer synlig från Horisontvägen och kan på så sätt locka fler besökare till skogen.

- *Ökad refugbredd vid busshållplats*
Refugbredden har ökat vid busshållplatsen vilket är positivt ur trafiksäkerhetssynpunkt.

Samrådsyttranden

Vi har även tagit del av yttranden från remissinstanser som inkommit under samrådet.

Trafikkontoret lyfter att det kan uppstå en problematisk trafiksituation kopplad till förskolan när leveranser, sophämtning och lämning/hämtning sker vid samma plats och i anslutning till förskolans entré. Lösningen med vändplanen rekommenderas att ses över för att säkerställa en trafiksäker situation.

Trafikkontoret påtalar även att det är bra att tillgodose skolans behov av gård, även om det är olyckligt att ytan tas från parkmark. De anser att det är viktigt att om skolan vid ett senare tillfälle omvandlas till kontor/industri eller liknande användning att det är då viktigt att ytan ska kunna återgå till parkmark.

Skönhetsrådet anser att det är bra att den tillkommande förskolan inte blir större än fyra avdelningar men önskar ytterligare yta för barnens utemiljö. De menar också att det är bra att skolgården till den befintliga skolan utökas, även om tio kvadratmeter friyta per barn är alldeles för lite i ytterstaden.

Länsstyrelsen nämner markföroreningar i sitt yttrande: *"En ytlig kvicksilverförorening har konstaterats norr om planområdet. Barn är känsligare för exponering av föroreningar än vuxna varför det är extra viktigt att denna del av planområdet utreds"*. Länsstyrelsen anser också att utredningen för markföroreningar behöver kompletteras så att den även innefattar de områden som föreslås för skola och förskola. Efter samråd har kompletterande markprovtagningar gjorts norr om kvarter C, där detaljplanen föreslår en förskola.

KONSEKVENSBESKRIVNING

Kapitlet redogör för de konsekvenser detaljplanen får för de barn som direkt eller indirekt berörs. Detta redovisas i en matris, som är uppdelad utifrån huvudgrupperna miljö och hälsa, trygghet och tillgänglighet, boende och vardagsliv och byggskede och framtida process. Till varje huvudgrupp hör en rad aspekter som Landskapslaget har bevakat under planprocessen och utifrån vilka planförslaget har bedömts. En sammanvägd bedömning över planförslagets konsekvenser redovisas innan matrisen och i slutet av kapitlet finns rekommendationer för fortsatt arbete.

KONSEKVENSBESKRIVNING

1. SAMMANVÄGD BEDÖMNING

Detaljplanen har stor möjlighet att bli en pusselbit i stadsdelen som länkar samman Skarpnäcks gård, Norra Sköndal och Sköndal. Planförslaget tillgängliggör och skapar nya målpunkter i Skevrodrets skog. Den tillkommande bebyggelsen kommer att ha lokaler i bottenvåningarna och detta kan bidra till ökad service och mötesplatser i området. Även förskolans lokaler ska utformas för samnyttjande, vilket möjliggör samlingslokaler för till exempel hobbyverksamhet.

Omvandlingen av Gamla Tyresövägen från landsväg till ett samlat stadsstråk minskar barriäreffekten och stärker identiteten. Trots att planförslaget tar friyta i anspråk innebär planförslaget ökad tillgänglighet, fler målpunkter och större möjlighet till flöden mellan stadsdelarna.

För att ytterligare stärka sambanden mellan stadsdelarna behöver åtgärder göras utanför föreslagen detaljplanegräns. Särskilt gatans förlängning söderut mot Sköndal är viktig att få till med en kontinuitet av gång och cykelstråket.

Området där Hemköp ligger behöver en koppling igenom för att stärka sambandet till Norra Sköndal. Skarpnäcks industriområde behöver ses över för att bli tryggare för barn och unga.

1.1 BOENDE OCH VARDAGSLIV

Skevrodrets skog

Skevrodrets skog kommer att tillgängliggöras och planeras att programmeras med sittplatser, lek och platser för spontana aktiviteter. Skogen har potential att bli en stadsskog och en samlande målpunkt för intelligande förskolor i Sköndal och Skarpnäck. Ett ökat antal brukare av skogen förväntas och det högre nyttjandet kommer innebära ett ökat slitage på kvarvarande naturmark.

Upplevelsen av skogsområdet kommer också att förändras då delar bebyggs och ny bebyggelse kommer synas vid vistelse i skogen. Områdets friyta minskar även på grund av ny skolgård. Ianspråktagandet av skogen påverkar främst Filosofiska skolans elever negativt som i dagsläget nyttjar delar av skogen som skolgård.

När tillgängliggörandet av skogen ställs mot ianspråktagandet av skogsmark är den sammanvägda bedömningen att tillgängliggörandet av skogen är positivt för såväl tillkommande barn som befintliga barn.

Kultur och idrott

Planförslaget har inte utformats för att inrymma kultur- eller sportverksamhet inom planområdet. Men Skarpnäcks idrottsplats ligger i närheten och det är en stor tillgång för barnen. Planområdet ligger också i närheten till Skarpnäck centrum och det innebär att inflyttade barn får ta del av centrumets

befintliga kulturutbud, som Skarpnäcks kulturhus, Skarpnäcks fritidsgård och Svenska kyrkan anordnar gratis aktiviteter för unga. Dessa är viktiga sociala noder och kulturella målpunkter som möjliggör en kontaktyta för barn från olika bakgrunder att mötas på.

Det saknas programmerade målpunkter specifikt för ungdomar inom planområdet. Detta riskerar att stärka den upplevda känslan av ett "vi och dom" mellan ungdomarna i Skarpnäck och Norra Sköndal.

Skola och förskola

Detaljplanen innebär en förskolegård på 1465 kvm och cirka 20 kvm friyta per barn vilket är mindre än Boverkets och programmets rekommendationer. Förskolegården i planförslaget är placerad i befintlig natur. Det gör att det finns goda möjligheter att integrera befintlig natur i utformningen av gården och skapa en lekvänlig gård. Om utformningen av gården uppmanar till fysiskt utmanande lek kan gården trots att den är mindre än rekommenderat friytemått, 3000 kvm, främja god rörlighet hos barn. Att förskolan placeras nära skog bidrar till goda möjligheter till utevistelse och varierande lek och rörelse.

Detaljplanen reglerar del av skogen till skolgård för Filosofiska skolan. Det betyder att skolan får en planlagd skolgård, även om den kommer vara betydligt mindre än vad som idag uppfattas som skolgård av eleverna.

KONSEKVENSBESKRIVNING

1. SAMMANVÄGD BEDÖMNING

Boendemiljö och bostadsgårdar

Med planförslaget tillkommer flerbostadshus med gemensamhetslokaler vilka kompletterar de befintliga småhusen i Norra Sköndal.

Befintlig natur sparas nära bostadsgårdarna vilket möjliggör spännande lekmiljöer nära bostäderna. Bostadsgårdarna är relativt små och det finns risk att den bostadsnära leken på gårdarna inte rymmer på grund av ytor för andra funktioner som sophantering, angöring och cykelparkering. En gård bör minst vara 1500 kvm för att fungera väl.

Det är god uppsikt över gårdarna från balkongerna. Att kunna hålla uppsikt över lekande barn på gården innebär att vårdnadshavare i större utsträckning vågar låta barnet leka själv på gården och i närområdet.

1.2 TRYGGHET OCH TILLGÅNGLIGHET

Planförslaget innebär att Gamla Tyresövägen omvandlas från landsväg till stadsgata med sänkt hastighetsreglering, hastighetsdämpande åtgärder, fler övergångsställen, bredare gång- och cykelstråk och smalare körbana. Detta leder till lägre hastigheter och ökad trafiksäkerhet. Busshållplatsen ligger centralt i planområdet med anslutande stråk i nordsydlig riktning. Det kollektivtrafiken ger inflyttade barn god möjlighet till att självständigt röra sig i staden och till målpunkter utanför planområdet.

Planen skapar också tillkommande gångstråk i nordsydlig riktning. Stråken ska förses med god belysning och barn kommer kunna välja att röra sig mellan stråk som är trygga dagtid, genom skogen så kallade "dagstråk" eller välja stråk trygga under kvällstid utmed gatan och bostäderna så kallade "nattstråk". Planförslaget skapar genom dessa åtgärder och lösningar större möjligheter för självständig rörelse hos barn.

Förskolan nås via säker skolväg från olika håll. Det kommer finnas en vändplan vid förskolan som troligen kommer trafikerats vid hämtning och lämning. Det finns en risk att trafiksituationen blir otydlig för barn.

1.3 MILJÖ OCH HÄLSA

Skevrodrets skog och närhet till Skarpnäcks idrottsplats och omgivande friytor är tillgångar för de tillkommande barnen och kommer erbjuda miljöer för hälsa och rörelse. För befintliga barn blir konkurrensen om platserna större.

Närheten till Tyresövägen, Gamla Tyresövägen och Flygledargatan kommer innebära ett visst buller. Den nya bebyggelsen kommer bidra till att buller från vägarna skärmas av från skogen och parken som blir tystare. Den tillkommande bebyggelsen kommer även dämpa bullret på förskole- och skolgård. Gamla Tyresövägens nya utformning minskar trafikbullret eftersom hastigheterna kommer sänkas.

1.4 BYGGSCHEDE OCH FRAMTIDA PROCESS

Det är viktigt att barnperspektivet och barnens perspektiv prioriteras i kommande skeden och under byggtiden. Det finns möjligheter i att skapa en interaktiv byggprocess och genom kommunikation skapa ett förhållande till kommande förskola och parken i Skevrodrets skog.

Under byggtiden kommer det uppstå trafikbuller, som påverkar framför allt Filosofiska skolans elevers studiemiljö och utevistelse.

"Ett barns uppväxttid går, sett ur ett samhällsplaneringsperspektiv, mycket fort. För barnet kan tiden det tar att planera för en bostads- eller stadsmiljö, en säkrare trafiklösning eller åtgärder för att minska buller vara lika med hela barndomen. Barn tillbringar en stor del av sin barndom i bostadsområdet, skolan och förskolan. Miljön ute och inne har stor betydelse för barnens utveckling och lärande, deras sociala kontakter med jämnåriga och vuxna och deras hälsa och trygghet. Om buller i skolmiljön stör barnen i deras koncentration och lärande kan det få betydelse för hela livet. En bulleråtgärd som dröjer tre år tar i anspråk en tredjedel av barnets skoltid" (Boverket 2008).

KONSEKVENSBESKRIVNING

2. MATRIS

BOENDE OCH VARDAGSLIV

ASPEKT	MÖJLIGHETER/POSITIV INVERKAN	RISKER/ NEGATIV INVERKAN	GÅR EJ ATT BEDÖMA	REKOMMENDATIONER KOMMANDE ARBETE	DEM ÄGER FRÅGAN?
SKOLA OCH FÖRSKOLA Skolor och förskolor, läge och storlek på förskola och skola, ändamålsenliga lokaler och friytor	Ny förskola. Möjlighet att gå i förskola i ändamålsenliga lokaler.	Risk att det planeras för få förskoleavdelningar. I dagsläget visar utredningen att planförslaget planerar för tillräckligt många.	Om framtida skolgård och förskolegård innehåller olika zoner för olika typ av lek och aktivitet.	Utforma en tydlig gräns mellan skolgård (gäller till viss del även förskolegård) och närmatur.	Byggaktör Fastighetsägare, Exploateringskontoret Stadsdelsförvaltningen
	Förskolegården är placerad mot natur/skog med goda möjligheter att integrera upplevelsen av befintlig natur i utformningen av gården och skapa en lekvänlig och utmanande gård.	Gårdsyta per förskolebarn är mindre än programmets och Boverkets rekommendationer (30 kvm/barn respektive 40 kvm/barn). Förslaget planerar för cirka 20 kvm per barn.		Bevaka att behov av plats för förvaring, till exempel barnvagnsparkering, lekutrustning, inte tar lektyta av förskole- och skolgården.	Byggaktör Fastighetsägare
	Gång- och cykelväg till förskolan är säkra. Bilfria eller med tydlig zonering för gångbana.	Förskolegården är 1465 kvm vilket är mindre än Boverkets rekommendation på 3000 kvm för minsta gård för att barnen ska få 1/3 av sin dagliga rörelse tillgodosedd.		Utforma skol- och förskolegårdar utifrån ett jämställdhetsperspektiv.	Byggaktör Fastighetsägare
	Förskolans lokaler möjliggörs för samnyttjande.	Filosofiska skolans skolgård regleras i detaljplan till cirka 1/4 av vad som idag uppfattas som skolans gård.		Utforma de allmänna mötesplatserna med åtanke att ytorna kommer användas av områdets förskole- och skolklasser. Ha detta i åtanke i val av material, till exempel slitagetålig markbeläggning eller planera för större skötselbudget till områdets och omgivande grönområden.	Exploateringskontoret Stadsdelsförvaltningen
	Lokaliseringen av förskolan bidrar till ett upptagningsområde med både nuvarande och ny bebyggelse. Främjar att undvika ett "vi och dom".	Om fastighetsägaren till kvarteret Flygeleven inte omvandlar delar av skolans parkering till skolgård finns stor risk att skolgården blir för liten. I gällande detaljplan för Filosofiska skolan, Kv Flygeleven 2, (Dp 2014-02037) säkras inte skolgårdens användning, utan kan användas till annat.		Att delar av Kv Flygeleven 2 ingår i aktuell detaljplan och de delar som avses fungera som skolgård planläggs som enbart skolgård.	Stadsbyggnadskontoret
	Yta för skolgård planläggs som skolgård och säkras därmed upp ytans funktion och storlek framöver. Det innebär även att Skevroddrets skog kommer upplevas mer allmän än dagens situation.	Filosofiska skolans huvudentré vetter ut mot gatan, vilket kan orsaka otydlig trafiksituation.		Bevaka att utformningen av förskole- och skolgård möjliggör användning av gårdarna även utanför verksamhetens öppettider.	Byggaktör Fastighetsägare
	Delar av parkeringsytorna inom kvarteret Flygeleven omvandlas till skolgård för Filosofiska skolan.	Planerad skolgård nås inte direkt från skolbyggnaden, den nås endast via gata och park.		Bevaka att delar av fastigheten Flygelevens parkering utformas till skolgård, som planerat.	Exploateringskontoret Fastighetsägare
		Slitage av Skevroddrets skog kommer troligen öka i och med fler boende och då planerad förskoleverksamhet och befintlig skolverksamhet har för små gårdar.		Justera skolans entré så att barnen kan gå ut till planerad skolgård direkt.	Byggaktör Fastighetsägare Exploateringskontoret Stadsdelsförvaltningen
				Bevaka att förskolans kök och lokaler kan nyttjas när verksamheten håller stängt.	Byggaktör Fastighetsägare Exploateringskontoret Stadsdelsförvaltningen
				Bevaka att utformningen av förskolegården som vetter mot parkering och vändplats utformas på ett sätt som skapar en naturlig skyddsbarriär, till exempel djup slänt eller kupering.	Byggaktör Fastighetsägare Exploateringskontoret Stadsdelsförvaltningen

KONSEKVENSBESKRIVNING

2. MATRIS

BOENDE OCH VARDAGSLIV

ASPEKT	MÖJLIGHETER/POSITIV INVERKAN	RISKER/ NEGATIV INVERKAN	GÅR EJ ATT BEDÖMA	REKOMMENDATIONER KOMMANDE ARBETE	DEM ÄGER FRÅGAN?
BOENDEMILJÖ Närlek, uppsikt (föräldrars), bostadsgårdar, lgh storlekar (möjliggöra bo kvar i området), upplåtelseformer, e-tal, blandade prishöjningar, flexibla bostäder (tvåa blir trea ibland)	Befintlig natur har sparats nära bostadsgårdarna vilket möjliggör spännande bostadsnära lekmiljöer. Föreslagna bostadsstorlekar kompletterar närliggande småhusområde. Att gemensamhetslokal ska finnas i Kv A, B, C regleras i plankartan. Det möjliggör t.ex. hobbyrum. Plankartan styr att bostadsgården för Kv A och Kv B utformas som en gemensamhetsanläggning. Balkonger på samtliga kvarter vetter mot bostadsgård, vilket möjliggör uppsikt och främjar därför småbarnslek och självständig rörelse. Planförslaget inrymmer både hyres- och bostadsrätter och fler hyresrätter än bostadsrätter.	Relativt små bostadsgårdar (mindre än 1500 kvm sammanhållande gård). Det finns en risk att den bostadsnära leken inte rymms på grund av ytor för andra funktioner som sophantering, angöring och cykelparkering. Påverkar framför allt de yngsta barnen. Plankartan reglerar inte att gemensamhetslokal ska finnas i Kv D. Bostadsgårdar Kv C och Kv D är skuggiga stora delar av dagen (vår- och höstdagjämning). Bostadsgårdar Kv A och Kv B är skuggiga under eftermiddags- och kvällstid då barn kan tänkas att leka på gården (vår- och höstdagjämning).	Utformning av bostadsgårdar för lek: Hurdana lekmöjligheter kommer finnas för de yngsta barnen. Flexibla boenden, bostadspriser/hyror, upplåtelseformer.	Bevaka att gårdsleken, framför allt för de yngsta barnen, får tillräckligt med yta. God planering krävs så att yta för andra kravfunktioner som sophantering, angöring och cykelparkering inte kommer in sent i skedet och tar yta för lek. Bevaka att olika upplåtelseformer och prishöjningar/hyror kommer finnas inom området. Möjliggöra att bo kvar vid förändring i familjer, till exempel vid skilsmässa, för barnets välmående. Programmera och utforma bostadsgårdarna för Kv A och Kv B som ingår i en gemensamhetsanläggning på ett sätt som kan komplettera varandra och gynna fler åldrar.	Stadsbyggnadskontoret Byggaktörer Byggaktörer Stadsbyggnadskontoret Byggaktörer
VARDAGENS MÅLPUNKTER Spontana och tillgängliga (att ytorna finns och är tillräckligt stora och på rätt plats), lek, bolltor, park, ungdomsgård, skolgårdar utanför verksamhetstid, lokaler/mötesplatser i bottenvåning, friytor	Förslaget innebär tillskapande av målpunkter inom Skevrodrets skog genom ytor för bland annat lek, vistelseytor och promenadvägar samt en tillkommande förskola med gård. Lokaler i bottenvåningar föreslås i samtliga kvarter och det kan bidra till ökad service och mötesplatser i området. Inflyttade barn får ta del av Skarpnäckens befintliga kulturutbud som Skarpnäckens ungdomsgård och Svenska kyrkan som anordnar gratis aktiviteter för unga. Dessa har möjlighet att bli till en social nod och en kulturell målpunkt samt en kontaktyta där barn från olika bakgrunder kan mötas. Inflyttade barn får ta del av närliggande friytor och Skarpnäckens idrottsplats och sportfält. Dessa kan utvecklas till möjliga kontaktytor för barn från olika bakgrunder att mötas. Utvecklingen och programmeringen av Skevrodrets skog kompletterar den utpekade målpunkten "Skallet" i Norra Sköndal. Kan bidra till större rörelse mellan stadsdelsgränsen.	Områdets friyta minskar då delar av Skevrodrets skog tas i anspråk. Däremot nyttjas skogen i dagsläget främst av Filosofiska skolan. Den del av skogen som tas i anspråk är den mest outnyttjade delen. Förslaget har inte bevakat mötesplats med väderskydd som framkommit som utvecklingsförslag under tidig dialog. Risk att skogen används främst av tillkommande barn boende i de nya bostadshusen, från förskola samt Filosofiska skolan. Då försvåras integration med barn som bor i övriga Skarpnäck.	På vilket sätt upplevelsen av natur kommer att förändras då delar av skogen bebyggs.	Arbeta vidare med kopplingar till närliggande friytor och målpunkter som parken Skallet, Skarpnäckens idrottsplats och sportfält samt Sköndal. Utforma gränsen mellan tomtmark och allmän platsmark så att privatisering av allmän platsmark undviks, det vill säga att tomtmarken inte kan flyta ut över allmän mark och orsaka upplevd privatisering av allmän platsmark. Säkerställ att tillkommande målpunkter innehåller aktiviteter för olika åldrar och som är gratis, exempelvis lek, spontanidrott, kulturaktiviteter. Satsa på aktiviteter och miljöer för äldre barn/ ungdomar. Detta är viktigt för att motivera och underlätta för barnen att fortsätta med aktiviteter och föreningsliv även när de blir äldre. Försöka ordna att hobbyrum och gemensamhetslokaler i bostadshus är tillgängliga att hyras även av boende i området och av föreningar.	Exploateringskontoret Stadsbyggnadskontoret Trafikkontoret Stadsdelsförvaltningen Exploateringskontoret Stadsbyggnadskontoret Byggaktörer Exploateringskontoret Stadsbyggnadskontoret Kulturförvaltningen Byggaktörer Exploateringskontoret Kulturförvaltningen Byggaktörer Byggaktörer

KONSEKVENSBESKRIVNING

2. MATRIS

BOENDE OCH VARDAGSLIV

ASPEKT	MÖJLIGHETER/POSITIV INVERKAN	RISKER/ NEGATIV INVERKAN	GÅR EJ ATT BEDÖMA	REKOMMENDATIONER KOMMANDE ARBETE	VEM ÄGER FRÅGAN?
VARDAGENS MÅLPUNKTER (FORTS.)		Området riskerar att stärka den mentala barriären mellan Skarpnäck och Norra Sköndal samt stärka känslan av "vi och dom" då inga målpunkter för ungdomar har programmerats inom området.		Bevaka att del av förskolelokalen kan tekniskt hyras av föreningar och organisationer efter verksamhetstid.	Byggaktörer
				Bevaka att förskolans lokaler för samnyttjande, till exempel kök, placeras mot gata på markplan. Det bidrar till att aktivera gatan samt att stärka förskolan som målpunkt. Därmed öka integrationen mellan olika områden.	Byggaktörer
				Bevaka att möjligheten att skapa mötesplats med väderskydd inom planområdet.	Exploateringskontoret,
SÄLLAN-MÅLPUNKTER Samhällsfunktioner och andra målpunkter som är viktiga och besöks sällan	Inflyttade barn får nära till kollektivtrafik vilket ökar chansen att barnen nyttjar målpunkter utanför planområdet. Skevrodrets skog kan bli en sällanmålpunkt för intilliggande förskolor i Sköndal och Skarpnäck.		Typ av verksamheter i lokaler. Beroende på verksamhet finns möjlighet att skapa sällanmålpunkter.	Bevaka att lokalerna blir tillräckligt stora för att vara attraktiva/lämpliga för olika typer av kulturella och idrottsinriktade verksamheter. Programmera skogen så att det kompletterar övriga friytor inom stadsdelen.	Byggaktörer Stadsbyggnadskontoret Exploateringskontoret Stadsdelsförvaltningen

KONSEKVENSBESKRIVNING

2. MATRIS

TRYGGHET OCH TILLGÄNGLIGHET

ASPEKT	MÖJLIGHETER/POSITIV INVERKAN	RISKER/ NEGATIV INVERKAN	GÅR EJ ATT BEDÖMA	REKOMMENDATIONER KOMMANDE ARBETE	VEM ÄGER FRÅGAN?
TRYGGHET Befolkat, välskött, identitet, känsla av gemenskap, belysning,	Fler boende och besökare kommer befolka området och gör det tryggare. Lokaler och bostadsentréer mot Gamla Tyresövägen hjälper till med "ögon på gatan" vilket kan bidra till ökad trygghet. Sekundära entréer från Kv A mot de planerade parkstråken. Fler parkstråk med belysning. Barn kan välja att röra sig på stråk som är trygga dagtid, genom skogen, så kallade "dagstråk", eller välja stråk trygga under kvällstid utmed gatan och bostäderna, så kallade "nattstråk". Alla lägenhetsentréer i Kv C ligger mot gården vilket bidrar till fler ögon mot gården.	Slitaget av skogen förväntas öka i och med fler boende och att planerad förskoleverksamhet och befintlig skolverksamhet kommer använda skogen för lek. Det kommer innebära ökade kostnader att hålla skogsområdet välskött så att det inte riskerar upplevas eftersatt och otryggt. Loftgångarna i Kv C riskerar att minimera ögon mot gården, eftersom boendes känsla av insyn i bostaden kan leda till fönster och dylikt täcks för.	Hur framtida skötsel och slitage påverkar trygghetsaspekten.	Möjliggöra för blandade funktioner i byggnader mot gatan. För skapa underlag för rörelse året om och för att understödja platsbildning, samt "ögon på gata". Delaktiggöra barn och unga i programmeringen av allmänna platser. För att finna alternativa aktiviteter som kan fungera tilldragande och skapa barnens berättelse om Skarpnäck och Skevrodrets skog. Det skapar känsla av identitet, stolthet och samhörighet. Arbeta med bra, inte mycket, belysning. Bevaka att områdets och närliggande grönområden tilldelas en tillräcklig del ur skötselbudget.	Byggaktörer Exploateringskontoret Exploateringskontoret Trafikkontoret Byggaktörer Stadsdelsförvaltningen
TILLGÄNGLIGHET Fysiskt tillgängligt, lätt att orientera sig, kopplingar	Planen möjliggör för barn och unga att bo samt gå i förskolan i ett kollektivtrafknära läge. Gamla Tyresövägens utformning kan bidra till minskad barriäreffekt i och med tillkommande övergångsställen, hastighetsdämpande åtgärder och genom gatugestaltningen med bland annat bredare trottoarer. Busshållsplatsen ligger centralt i planen med anslutande stråk i nordsydlig riktning. Tillkommande gångstråk i nordsydlig riktning tillgängliggör planområdet och skapar fler entréer till Skevrodrets skog. Skevrodrets skog medvetandegörs och tillgängliggörs med entréer, lek och promenadvägar.	Gång- och cykelkoppling till Sköndal utanför planen riskerar att inte budgetfinansieras och genomföras. Gångvägen i västra delen av planen genom Skevrodrets skog har visserligen rätas upp men är fortsatt krokig med brutna siktlinjer mellan Gamla Tyresövägen och Horisontvägen. Påverkar orienterbarheten och upplevelsen av trygghet kvällstid. Stråket riskerar att kännas som ett kvartersstråk. Skarpnäcks Industriområde, ingår inte i planområdet, men är en barriär mellan Skarpnäck och nya planområdet.		Vidarestudera om ytterligare kopplingar till Norra Sköndal, framför allt i östra delarna, går att förtydliga. Arbeta vidare med gena kopplingar mot Skarpnäcks idrottsplats, framför allt i de nordvästliga delarna. Bevaka att stråken upplevs allmänna för att integrera områdena. Utforma den allmänna lekplatsen tillgänglig för funktionshindrade barn och vårdnadshavare. Skapa ett gångstråk även i södra delen av Skevrodrets skog för att skapa en slinga runt skogen vilket gör att en större del av skogen blir tillgänglig.	Exploateringskontoret Stadsbyggnadskontoret Stadsdelsförvaltningen Byggaktörer Exploateringskontoret Stadsbyggnadskontoret Stadsdelsförvaltningen Byggaktörer Exploateringskontoret Trafikkontoret Stadsdelsförvaltningen Byggaktörer Stadsdelsförvaltningen Exploateringskontoret Exploateringskontoret Stadsbyggnadskontoret Stadsdelsförvaltningen

KONSEKVENSBESKRIVNING

2. MATRIS

TRYGGHET OCH TILLGÄNGLIGHET					
ASPEKT	MÖJLIGHETER/POSITIV INVERKAN	RISKER/ NEGATIV INVERKAN	GÅR EJ ATT BEDÖMA	REKOMMENDATIONER KOMMANDE ARBETE	VEM ÄGER FRÅGAN?
TILLGÄNGLIGHET (FORTS.)		Tillkommande förskola i detaljplanen Rotorbladet ingår inte i denna plan, men utformningen av den förskolan med tillhörande gård och bullsärm kan riskera att påverka kopplingen till Skarpnäcks idrottsplats från planområdet.		Samordna utformningen av detaljplanerna för förskolan inom kvarteret Rotorbladet och Gamla Tyresövägen.	Exploateringskontoret Stadsbyggnadskontoret
SJÄLVSTÄNDIG RÖRELSE Cykelparkering i bottenvåning, kollektivtrafik, cykelvägar	Det kollektivtrafknära läget ger barn och ungdomar möjlighet till självständig rörelse i staden. Målpunkter utanför planområdet nås relativt enkelt i det kollektivtrafknära läget.	Planområdet planerar för hög standard på cykelbanor. Cykelbanorna slutar i plangräns och fullföljs inte i hög standard i tunnel mot Sköndal.		Bevaka att lättillgängliga cykelparkeringar (inomhus och utomhus) planeras.	Stadsbyggnadskontoret Byggaktörer
	Lättillgängliga cykelparkeringar på gårdarna i samtliga kvarter. Kv C har cykelförråd även mot gatan. Det finns möjligheter att placera cykelförråd i övriga kvarter mot gata och tillgodose att de blir tillräckligt många, för att främja rörelsefrihet hos barn och uppmuntra till fysisk aktivitet.			Bevaka att trygga och säkra gång- och cykelförbindelser finns till flera befintliga omgivande parker.	Trafikkontoret
	Gamla Tyresövägen får fler övergångsställen.			Bevaka att cykelförråd mot gata möjliggörs även i Kv A, B, D.	Stadsbyggnadskontoret Byggaktörer
	Gamla Tyresövägen får bättre standard på cykelbanor och parken förses med nya och bättre gång- och cykelstråk.			Säkerställ cykelkopplingar mellan Skarpnäck och Sköndal, under Tyresövägen.	Exploateringskontoret Trafikkontoret
TRAFIKSÄKERHET Korsningar, trafiksituation avläsbart av bilister och barn/unga, angöringar	Gamla Tyresövägen går från landsväg till stadsgata. Hastighetssänkande åtgärder planeras och fler tillkommande övergångsställen. Dagens Gamla Tyresövägen pekades ut i samtliga dialoger som problematisk på grund av för höga hastigheter.	Zon för hämtning och lämning delas med vändplan. Beroende på bilanvändningen riskerar situationen att bli otydlig.		Bevaka att säkra skolvägar finns även till skolor och förskolor i omgivande stadsdelar, för att säkerställa trafiksäker skolväg för alla barn som bor i planområdet. Exempelvis genom att koppla områdets nya gång- och cykelvägar med befintliga omgivande gång- och cykelnät.	Trafikkontoret Stadsbyggnadskontoret
	Busshållsplatsen är placerad centralt i planområdet och är utformad på ett trafiksäkert vis.	Filosofiska skolan (ingår ej i denna plan) har ingen entré direkt mot skolgården utan når skolgården genom entré från Horisontvägen.		Prioritera barns och ungas säkerhet i utformningen av angöringsvägar till bostadsgårdar.	Byggaktörer Stadsbyggnadskontoret
	Förskolan nås genom säkra skolvägar.			Inför signalreglerat övergångsställe på Gamla Tyresövägen för ökad trygghet.	Trafikkontoret
				Tillskapa en entré i befintlig skolbyggnad som vetter mot Filosofiska skolans gård.	Fastighetsägare Stadsbyggnadskontoret

KONSEKVENSBESKRIVNING

2. MATRIS

MILJÖ OCH HÄLSA

ASPEKT	MÖJLIGHETER/POSITIV INVERKAN	RISKER/ NEGATIV INVERKAN	GÅR EJ ATT BEDÖMA	REKOMMENDATIONER KOMMANDE ARBETE	VEM ÄGER FRÅGAN?
VARDAGSRÖRELSE Vardagsmotion, spontan rörelse, friytors disposition och programmering	Den tillkommande lekplatsen innehåller både plana och kuperade ytor vilket kan inbjuda till olika typer av rörelse och lek. Skevrodrets skog, Skarpnäcks idrottsplats, friytor med varierat innehåll finns inom nära avstånd. Dessa är olika typer av miljöer som uppmanar till rörelse, både organiserat och spontant. Ett fuktlövskog i området ska tillgängliggöras med spänger som lockar till rörelse.	Med en för liten förskolegård riskerar barn att få undermålig fysisk aktivitet under dagen som kan hämma den motoriska utvecklingen hos barn och de kan få svårare att utveckla lek och samspel på ett sätt som tillgodoser deras behov.	Förutsättningarna för olika typer av rörelse; instrumentell, social och erfarenhetsinriktad.	Komplettera med gångslinga som möjliggör promenad i Skevrodrets skog för att underlätta att hela skogen nyttjas och uppmuntra till spontanrörelse. Att försöka uppnå en fullgod förskolegård enligt Boverkets rekommendationer, en fullgod förskolegård kan möjliggöra att ett barn får upp emot 1/3 del av sitt rörelsebehov tillgodosett på förskolegården. Stärka kopplingarna mellan omgivande bostadsområden med genare gång- och cykelvägar för att integrera nya bebyggelsen snarare än att bebyggelsen ökar känslan av "vi och dom" som finns framför allt hos Skarpnäckungdomarna.	Exploateringskontoret Stadsbyggnadskontoret Exploateringskontoret Stadsbyggnadskontoret Byggaktörer Exploateringskontoret Stadsbyggnadskontoret
UTÖVA IDROTT OCH KULTUR Vara aktiv	Närhet till Skarpnäcks idrottsplats är en tillgång för de tillkommande barnen. Det har en möjlighet att bli en mötesplats som främjar social utveckling och integration. Skevrodrets skog programmeras för lek och spontana aktiviteter. Närhet till Skarpnäcks kulturutbud, som bibliotek, kulturhus, fritidsgård. Tillkommande lokaler i bottenvåning, gemensamhetslokaler och förskolelokaler möjliggör med utrymme för nya idrotts- och kulturaktiviteter.	Ingen planerad lokal för aktiviteter. Det tillkommer inga inomhusaktiviteter och kvällsöppna mötesplatser att erbjuda ungdomarna, vilket nämns som ett förslag i programmet. Konkurrensen om Skarpnäcks idrottsplats ökar.		Bevaka att det finns oprogrammerade offentliga ytor av varierande karaktär som kan tas i anspråk av en mängd olika aktiviteter. Tillskapa en jämnställd plats där flera aktiviteter kan pågå parallellt. Möjliggöra för variation i platsbildningar och miljöer där barn och unga, både flickor och pojkar och i alla åldrar möts. Främjar social utveckling och integration. Bevaka att det skapas möjligheter för barn att kan utöva kultur i området, för att främja integration mellan barn i de omgivande stadsdelarna.	Exploateringskontoret Exploateringskontoret Exploateringskontoret Stadsdelsförvaltningen Kulturförvaltningen
HÄLSOSAMMA MILJÖER Solförhållanden, bullemivåer, vind och luftkvalitetsförhållande (partiklar)	Byggnader avskärmar vistelseytorna i skogen mot buller, luftpartiklar och vind. Gamla Tyresövägens nya utformning bidrar troligen till minskat trafikbuller och partiklar då hastigheterna sänks.	Trafikbuller och partiklar från Gamla Tyresövägen och väg 229 (Tyresövägen). Skarpnäcks industriområde innehåller viss del farlig verksamhet.	Skarpnäcks industriområdes buller- och luftpåverkan på området.		

KONSEKVENSBESKRIVNING

2. MATRIS

BYGGSKEDE OCH FRAMTIDA PROCESS

ASPEKT	MÖJLIGHETER/POSITIV INVERKAN	RISKER/ NEGATIV INVERKAN	GÅR EJ ATT BEDÖMA	REKOMMENDATIONER KOMMANDE ARBETE	DEM ÄGER FRÅGAN?
BYGGSKEDET Byggnation	Investeringar i det offentliga rummet och tillskapande av mötesplatser kommer ske tidigt i processen, enligt framtaget program. Skapa tillfälliga mötesplatser i området eller stadsdelen under byggtiden eller planera för fler ytor för barn i kommande detaljplanläggning.	Bullerstörningar under byggtiden och anläggningen av parken påverkar elevers studiemiljö i Filosofiska skolan.	Byggtrafikens påverkan för barn i Filosofiska skolan. Filosofiska skolans möjlighet till utevistelse under byggtiden. Buller under byggtiden.	Säkerställ en säker skolgård för Filosofiska skolans elever att vistas på redan under byggtiden.	Exploateringskontoret Byggaktörer
				Säkerställ god ljud- och luftmiljö samt en säker och trygg trafikmiljö under byggtiden för Filosofiska skolan.	Exploateringskontoret
				Bevaka att gång- och cykelstråk till omgivande befintliga målpunkter är trygga och säkra redan under byggtiden om boende flyttar in innan byggnationen är färdig, för de inflyttade barn och ungas vålmående och säkerhet.	Exploateringskontoret
				Bevaka att de allmänna platserna byggs ut först för att säkra barns vistelse.	Exploateringskontoret
				Bevaka att planering av utbyggnadsetapper tar hänsyn till barns rätt till god boende- och skolmiljö.	Exploateringskontoret
DELAKTIGHET Påverka innehåll/aktivering, utformning av platser och lokaler (tillfälliga och permanenta), barnens berättelser	Barn och unga kan vara delaktiga i hur parken/skogen programmeras. Byggaktörer skulle kunna anställa ungdomar under byggtiden. Ett bra pedagogiskt tillfälle för barnen att få lära sig mer om byggbranschen, arkitektur och fysisk planering genom till exempel att byggaktörer eller kommunen besöker omgivande skolor och förskolor.	Att programmeringen av parken/skogen inte tillgodoser barnens samt förskoleverksamhetens behov eller önskemål.		Delaktiggör barn och unga i utformningen av området.	Exploateringskontoret
				Att delaktiggöra barn och unga i aktivering av tillfälliga platser, för att de ska känna sig delaktiga i omvandlingen av området.	Exploateringskontoret
				Att fortsätta dialog och att involvera Filosofiska skolan i planeringen och utformningen av offentliga platser.	Exploateringskontoret
				Att under byggskedet bjuda in barn och unga från närområdet för information t.ex. "Barnens byggskola".	Byggaktörer
HUR FORTSÄTTER PROCESSEN ATT LEVA? Barnperspektiv, barnens perspektiv, barnrättsperspektiv	Samverkan med byggaktörer och deras konsulter samt med staden och deras konsulter. Att genom uppsökande dialoger samtala med unga tjejer och killar i separata workshops för att få större förståelse hur uppfattningen "vi och dom" har uppstått och vad som kan göras för att främja integration och möten mellan unga från olika bakgrunder och bostadsområden.	Att barnperspektivet och barnens perspektiv inte prioriteras i kommande skeden och under byggtiden.		Det rekommenderas att fortsätta arbeta med barnkonsekvensanalys och strategi i kommande skeden för att säkerställa barnperspektivet i kommande processer och tydligare utreda detaljfrågor kring trafiksäkerhet, buller, sol- och skuggförhållanden, kopplingar samt ta fram mer riktade åtgärder.	Byggaktörer Exploateringskontoret Stadsbyggnadskontoret

KONSEKVENSBESKRIVNING

3. REKOMMENDATIONER

3.1 UTVECKLING AV FOKUSASPEKTERNA

Folkhälsa, trygghet och kopplingar och lika villkor är de tre utpekade fokusaspekterna. I kommande arbete rekommenderas att:

- *Folkhälsa* fokuserar på att tillkommande målpunkter och stråk aktiveras med sådant som introducerar, uppmuntrar och möjliggör rörelse för både flickor och pojkar.
- *Trygghet och kopplingar* fokuserar på entréplatserna till Skevrodrets skog och att vidare integrera tillskapade gångvägar till intilliggande områden.
- *Lika villkor* fokuserar på möjliga målpunkter, främst i lokalerna, för äldre tjejer.

3.2 BOENDE OCH VARDAGSLIV

- Programmera målpunkter så att de kompletterar befintligt utbud till exempel med miljöer för ungdomar.
- Planområdet har potential att genom gemensamhetslokalerna skapa mötesplatser för till exempel kulturella verksamheter som kan främja att barn och unga från olika stadsdelar och bakgrund möts.
- Utforma förskole- och skolgård, framför allt i gränsen mot allmän platsmark, så att gestaltningen främjar samnyttjande och bjuder in till vistelse och lek även utanför verksamhetstid.

- Möjliggöra för samnyttjande av förskolans lokaler för hobby- och kulturverksamhet.
- Reglera delar av fastigheten med Filosofiska skolan till skolgård. Det ligger dock utanför det aktuella detaljplanområdet.
- Programmera och utforma bostadsgårdarna för Kv A och B som ingår i en gemensamhetsanläggning på ett sätt som kan komplettera varandra och gynna fler åldrar.
- Säkerställa en yta av bostadsgårdarna till småbarnslek.

3.3 TRYGGHET OCH TILLGÄNGLIGHET

- Att kopplingar till intilliggande områden, Sköndal, Norra Sköndal och Skarpnäcks idrottsplats stärks för att binda samman stadsdelar. För att göra detta behöver åtgärder även utanför detaljplaneområdet göras, till exempel förbättra standarden av Gamla Tyresövägen vidare söderut. Kopplingen till Skarpnäcks idrottsplats är beroende av hur detaljplan Rotorbladet utformar sin avgränsning, inklusive bullerskydd, av förskolegården.
- Utforma vändzonen vid förskolan på ett sätt som förtydligar att gångtrafikanter är prioriterade för att skapa en trafiksäker situation.

- Att utforma den allmänna lekplatsen tillgänglig för funktionshindrade barn och vårdnadshavare.

3.4 MILJÖ OCH HÄLSA

- Att utreda hur eventuella luftföroreningar från Tyresövägen påverkar planområdet.
- Det är viktigt att fortsatt bevaka skogens värde och att området kompletteras med nya varierande ytor som uppmanar till utmanade fysisk lek.

3.5 BYGGSKEDE OCH FRAMTIDA PROCESS

- Att involvera befintliga barn och unga i kommande processer för att arbeta med platsens identitet och karaktär. Exempelvis i utformningen av platser och anställning av lokala ungdomar vid byggnation.
- Att ha tydlig information och kommunikation med Filosofiska skolan, då deras elever påverkas mest under byggtiden.
- Att planera byggetapper på ett sätt som tar hänsyn till barns hälsa, till exempel allra först anlägga trygga och säkra genomgående gång- och cykelstråk.
- Att planera för hur byggbullret kan minimeras eller ha riktade åtgärder för Filosofiska skolans arbets- och inlärningsmiljö.

- Fördela ansvar till nyckelpersoner, såsom; trafikkontoret, stadsdelsförvaltningen, byggherrar och utbildningsförvaltningen över viktiga frågor att bevaka och säkerställa under genomförandet.

- Se till att barnkonsekvensanalysen följer med under hela förändringsprocessen. Tillgängliggör matrisen för byggaktörer och projektledare för att konsekvenserna ska uppmärksammas även under genomförandeskedet. Matrisen kan vara hjälpsam även under genomförandet för att sortera och identifiera de aspekter som bedömts vara av betydelse för barn i planområdet och således stötta i kontinuerliga beslut som behöver tas under genomförandet av både byggaktörer och tillsynsmyndighet.

- Efter granskningsskedet vore det att rekommendera att en uppföljning görs för att se om planen fått väntad effekt. Det kan till exempel ske i samband med planens genomförande eller i tillsynsarbetet enligt plan- och bygglagen. Vilka effekter fick besluten som gjordes i planen utifrån barnkonsekvensanalysen? Vilka av besluten var svåra att följa under genomförandet och varför?

KÄLLOR

KÄLLOR

1. LITTERATURFÖRTECKNING

Landskapslaget (2019) Integrerad barnkonsekvensanalys Gamla Tyresövägen.
Delrapport 1 - Kartläggning.

Stockholms stad (2019) Detaljplan för del av Skarpnäcks Gård 1:1 och Sköndal 3:1 vid kv. Skevrodret i stadsdelen Skarpnäcks Gård, S-Dp 2017-01740. Samrådshandling

Stockholms stad (2017) Startpromemoria för planläggning vid Gamla Tyresövägen, del av Skarpnäcks Gård 1:1, del av Sköndal 3:1 m.fl. i stadsdelen Skarpnäcks Gård (350-450 bostäder). Dnr 2017-01740.

Stockholms stad (2017) Integrerad barnkonsekvensanalys och dialog.

Stockholms stad (2017) PM utvärdering barnperspektivet för programförslag Bagarmossen-Skarpnäck.

Stockholms stad (2016) Program för Bagarmossen och Skarpnäck.



Stockholms
stad

